

+ EN CADEAU : 2 magazines complets offerts SUR LE CD

LES CAHIERS DU HACKER

PIRATE

[INFORMATIQUE] // 22

SIMPLES ET 100% EFFICACES

LES MEILLEURES

RECETTES

& ASTUCES

SECRÈTES

DES HACKERS

Spécial MESSAGERIE

CRACKER SKYPE :

Un jeu d'enfants

GUIDE
PRATIQUE!
avec CD GRATUIT
> Les meilleurs
logiciels avec
PAS À PAS!

SMS cryptés

Streaming

Mots de passe

GPS

Smartphone

Anonymat

Web Interdit

Prise de contrôle

NAVIGATION

HACK DE GPS :
LÉgal ET
GRATUIT



MULTIMÉDIA

FILMS, VIDÉOS, MP3 :
TOUT TÉLÉCHARGER, TOUT
PARTAGER, TOUT STREAMER !

BRICOL'HACK

CRÉEZ VOTRE
ÉMETTEUR
RADIO PIRATE !





→ SOMMAIRE

PROTECTION/ANONYMAT

8-9

BITTORRENT SYNC : une nouvelle manière de partager des fichiers

10-11

Vos SMS cryptés avec **TEXTSECURE**

12

SCREENBLUR : remplacez le verrouillage de Windows

14-15

Mettez les intrus dehors avec **WIFI GUARD**

16-17

MICROFICHES



HACKING

18-19

SKYPEFREAK : que renferme votre historique Skype ?



20-21

HACK GPS : des cartes légales et gratuites avec Open Steet Map

22-23

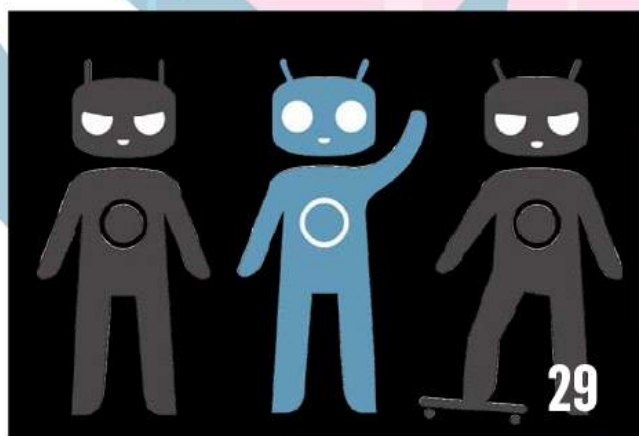
AIDA64 pour tout savoir sur votre PC

24-27

DOMOTIQUE : découvrez les modules **WEMO** et leur utilisation avec le générateur de scripts **IFTTT**

29-31

Installez facilement **CYANOGENMOD** sur votre smartphone



30-31

MICROFICHES

MULTIMÉDIA

34-35

PLEX : centralisez et partagez vos médias dans toute la maison

36

DIRECT TORRENT, une seedbox gratuite!

38-39

PUPPY ARCADE : le LiveCD spécialisé dans l'émulation

40-41

Ne ratez plus jamais un épisode avec **TVSHOWTIME**

42-43

MICROFICHES



34

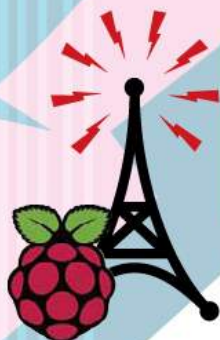


40

BRICOL'HACK

46-49

Dans la continuité de nos articles sur le **RASPBERRY PI**, voyons dans ce numéro comment se fabriquer un émetteur FM pirate !



50-51

> NOTRE SÉLECTION DE MATÉRIELS

ÉDITO

Mais que se passe-t-il chez TrueCrypt ? Ce logiciel de chiffrement gratuit et open source n'est plus disponible au moment où nous rédigeons ces lignes. Le 31 mai dernier, le site a été remplacé par une page Web expliquant que le programme n'est plus sûr. Le plus bizarre dans cette histoire c'est que l'équipe en charge du développement conseille aux utilisateurs de se rabattre sur BitLocker, une immondice de chez Microsoft qui comporte potentiellement des backdoors...

On peut se poser alors plusieurs questions sur ce surprenant épisode. Un hack du site ? Impossible, car la page a été signée numériquement avec les clés des auteurs. Vrai problème au niveau du programme ? Improbable, car la communauté est telle qu'il aurait été facile de patcher la faille.

La seule explication qui semble possible réside dans une clause très spécifique du Patriot Act (une loi américaine antiterroriste mais également liberticide) qui interdit à des tiers de parler d'une

assignation. En d'autres termes il est possible que les développeurs de TrueCrypt aient été approchés par une agence gouvernementale pour interdire ou saboter le logiciel. Devant cette menace et ne pouvant le dire clairement sous peine de finir en prison, les développeurs ont alors imaginé une mise en garde sous forme de blague : « N'utilisez plus Truecrypt mais plutôt cette merde de Microsoft, de toute façon ce sera bientôt la même chose ». Inquiétant non ? Heureusement d'autres équipes veulent reprendre le flambeau et il existe des alternatives (cf. notre CD).

N'hésitez pas à nous faire part de vos commentaires et de vos souhaits pour les prochaines éditions sur benbailleul@idpresse.com

Bonne lecture !

Benoît BAILLEUL.

LES CAHIERS DU HACKER PIRATE [INFORMATIQUE]

N°22 – Juillet / Sept. 2014

Une publication du groupe ID Presse.
27, bd Charles Moretti - 13014 Marseille
E-mail : redaction@idpresse.com

Directeur de la publication :
David Côme

Hari Seldon : Benoît Bailleul

Golan Trevize : Yann Peyrot

Munn Li Compor : Pierre Corbinais

Janov Pélorat : Thomas Povéda

R. Daneel Olivaw : Sergueï Afanasiuk

Harlan Branno : Stéphanie Compain

Joie : Karima Allali

Imprimé en France par

/ Printed in France by :

Léonce Deprez

ZI Le Moulin 62620 Ruitz

Distribution : MLP

Dépôt légal : à parution

Commission paritaire : en cours

ISSN : 1969 - 8631

«Pirate Informatique» est édité
par SARL ID Presse, RCS : Marseille 491 497 665
Capital social : 2000,00 €
Parution : 4 numéros par an.

La reproduction, même partielle, des articles et illustrations parues dans «Pirate Informatique» est interdite. Copyrights et tous droits réservés ID Presse. La rédaction n'est pas responsable des textes et photos communiqués. Sauf accord particulier, les manuscrits, photos et dessins adressés à la rédaction ne sont ni rendus ni renvoyés. Les indications de prix et d'adresses figurant dans les pages rédactionnelles sont données à titre d'information, sans aucun but publicitaire.

HACKTUALITÉS

WATCH DOGS, UN JEU POUR LES KÉVIN ?

Avoir une note de 18/20 sur tel site ou tel magazine ne suffit plus pour être sûr d'acheter un excellent jeu. On le savait depuis longtemps, mais la pression exercée sur les rédactions spécialisées par les éditeurs devient de plus en plus étouffante. Comment se fait-il qu'un jeu certes immersif, mais imparfait (réalisation en deçà des promesses, durée de vie légère, scénario téléphoné, conduite et collision douteuses, etc.) puisse récolter autant de louanges ? Les notes données par les lecteurs de certains sites sont tellement éloignées de la note donnée par la rédaction que les marquetteux et autre community managers de chez Ubi Soft tentent tant bien que mal de gommer les différences en se faisant passer pour des clients conquis sur les forums. Le problème c'est que ça sonne creux et c'est trop bien orthographié pour être écrit par des WarLordz75 ou par des WeshBogossdu93. Rappelons que ce jeu nous met dans la peau d'un hacker qui peut connaître la couleur de votre slip grâce à son téléphone portable. Bien sûr c'est de la fiction, mais la ficelle est tellement grosse que «Aiden Pierce» (le nom du protagoniste) devient peu à peu synonyme de hacker mythomane sur la Toile...



LE CRIME NE PAIE PAS ?

Même s'il est difficile d'estimer le préjudice financier lié au piratage informatique, le Center for Strategic and International Studies (CSIS) a dernièrement tenté de répondre la question. En étudiant les chiffres de 51 pays, le CSIS estime ce chiffre entre 375 et 575 milliards de dollars ! Ce qui représente 0,5 % du PIB total dans ces pays. Bien sûr ces chiffres doivent être pris au conditionnel, car certaines compagnies passent sous silence les attaques et les pertes qu'elles subissent...

LE CHIFFRE

5 MILLIONS

C'est le nombre de dollars qu'est prêt à déboursier l'ami Kim Dotcom pour gagner sa bataille judiciaire avec les USA. Le truculent entrepreneur à la tête de feu MegaUpload promet cette somme à toute personne pouvant lui fournir des informations sur «la conduite illégale ou corrompue du gouvernement américain, du gouvernement néo-zélandais ou des agences d'espionnage». Il faut dire que le raid de la police dans son manoir et la confiscation de ses biens a rendu Kim un peu grincheux d'autant que l'opération a été entachée d'irrégularités. Il espère donc qu'un «whistleblower» (lanceur d'alerte) l'aidera à faire pencher la balance en sa faveur lors du procès...



LE TROISIÈME MOUSQUETAIRE EN PRISON



Poursuivi par Interpol depuis 2 ans, Peter Sunde, cofondateur de The Pirate Bay a été rattrapé par la justice en Suède. Condamné à 8 mois de prison ferme en 2012, il fuyait la justice depuis lors. Il ira rejoindre

ses camarades Gottfrid Svartholm et Fredrik Neij, autres cofondateurs du site, arrêtés respectivement au Cambodge et au Laos alors qu'ils se cachaient pour échapper à la justice. Le site The Pirate Bay, qui compte plus de 35 millions d'utilisateurs à travers le monde, continue depuis plus de 10 ans à faciliter le partage de fichiers et l'accès à la culture...

UNE BANQUE BIEN «NIAISEUSE»

Deux adolescents canadiens de 14 ans ont fait parler d'eux auprès de la Bank of Montreal. Ces deux petits malins ont montré aux employés de l'agence près de chez eux

qu'ils avaient réussi à pirater le distributeur automatique de billets (DAB). Nos deux loustics avaient tout simplement téléchargé le manuel d'utilisation du DAB et avaient entré le code secret d'accès à la machine. Comme

pour les coffres-forts, il existe un code d'accès usine qui doit être changé lors de la mise en place de la machine, mais bien souvent les techniciens oublient cette étape cruciale. Surpris par leur découverte ils ont avertis la banque, mais personne ne voulait les croire, ils ont alors dû montrer le mode opératoire. En retard pour aller en cours, c'est la banque qui a signé un mot d'excuse !



POUR QUELQUES BITCOINS DE PLUS



FitzRoy, l'un des plus rapides supercalculateurs du monde est, selon IBM, aussi puissant que 7000 ordinateurs de dernière génération. Bien installé en Nouvelle-Zélande, ce bébé de 18 tonnes a dernièrement été «visité» par des hackers. L'intrusion a été détectée et rien n'a été compromis, mais on peut se demander l'intérêt d'une telle entreprise. Il s'agissait sans doute d'une tentative de se servir de la puissance de calcul pour miner des Bitcoins. Comme nous vous l'avons déjà expliqué dans notre article sur le sujet, le nombre de Bitcoins



en circulation ne cesse de croître et des sommes sont allouées aux personnes qui aident le réseau à valider les transactions chiffrées. En donnant un peu de vos ressources systèmes vous pouvez donc «miner» du Bitcoin. Le nombre de Bitcoin octroyé est bien sûr proportionnel à votre puissance de calcul. On comprend donc tout de suite à quoi pourrait servir à pirater une machine de ce type... Il y a quelques mois le supercalculateur Odyssey de la prestigieuse Université de Harvard avait déjà été piraté quelques heures pour fabriquer de la monnaie virtuelle.

HOCKTUALITÉS



NEUTRALITÉ DU NET *WANTED* DEAD OR ALIVE

Les fournisseurs d'accès sont prêts à tout pour une poignée de dollars en plus, même à remettre en cause les fondements mêmes d'Internet. Plaidoyer en faveur de la neutralité pour que le réseau demeure le World Wild Web que nous connaissons...



La neutralité du Net, cela n'a rien de nouveau, on en débat depuis plus de dix ans, et les enjeux de celle-ci n'ont pas beaucoup évolué. Ce qui a évolué en revanche, ce sont les équipements techniques, permettant désormais une gestion discriminatoire du trafic par les Fournisseurs d'Accès Internet (FAI), ainsi que, petit à petit, les législations. Tandis que des gouvernements tels que celui du Chili, du Pérou, des Pays-Bas ou de la Norvège se sont clairement engagés en faveur de cette neutralité, d'autres traînent un peu la patte, à commencer par celui des États-Unis qui a récemment permis au FAI Verizon de fournir un Internet à deux vitesses, ou le gouvernement français qui s'est prononcé en

faveur de «services spécialisés». Heureusement, l'Union Européenne avance dans le bon sens avec une série d'amendements pro-neutralité adoptés par le Parlement Européen en avril dernier et un premier rapport d'orientation du Conseil de l'Union européenne qui devrait voir le jour début juin.

«À qui appartient Internet ?»

La neutralité du Net est un conflit qui se joue sur plusieurs fronts. D'un côté, il y a les FAI qui voient leur bande passante réquisitionnée par les géants du Web (aux USA, près de 50 % du débit Internet est partagé entre 4 sites seulement. En Europe, les 4 premiers totalisent 26 % du débit) et qui estiment qu'ils n'ont pas à assumer seuls

les frais du réseau, et face à eux, ces géants du Web qui ne souhaitent pas dépenser un centime. De l'autre, il y a les États (du moins certains), qui voient dans la gestion discriminatoire du trafic un bon moyen d'assainir le Web de ses pirates et pédophiles, et face à eux, les internautes qui veulent conserver ce dernier bastion de liberté. La neutralité du Net, c'est donc un sujet complexe, mais qui peut tout de même être résumé par cette simple question : À qui appartient Internet ? Est-ce aux fournisseurs d'accès qui posent les câbles ? Est-ce aux géants du Web qui en orchestrent le contenu ? Pour notre part, nous considérons qu'Internet appartient à ses internautes, et il ne faudrait en aucun cas que cela change.

LES ARGUMENTS **POUR** LA NEUTRALITÉ DU NET



Parce qu'il est toujours bon de les rappeler...

La neutralité du Net lutte contre les discriminations.

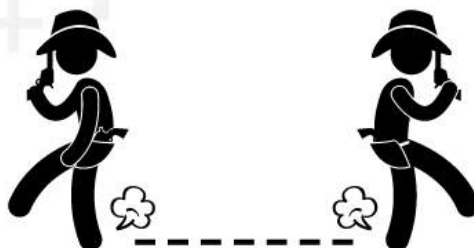
La neutralité du Net, c'est le même Internet pour tous les internautes, pauvres ou riches, chinois ou américains. Mais c'est aussi un même Internet pour les sites Web, garantissant au blog de votre petit cousin le même débit que celui accordé à Google ou Facebook.

C'est grâce à la neutralité du Net que nous avons du haut et très haut débit.

Oui, YouTube et Netflix pompent une grosse partie de la bande passante, mais c'est précisément pour cette raison que les FAI sont constamment contraints d'améliorer leur réseau. Sans neutralité, ces derniers se reposeraient sans doute sur le réseau existant et se contenteraient d'allouer la bande passante aux meilleurs payeurs.

La neutralité du Net permet l'innovation.

Si les organisations se retrouvent à devoir payer pour leur bande passante, toute nouvelle startup sera condamnée à fermer dès qu'elle rencontrera un peu de succès, car rappelons que tous les géants du Web d'aujourd'hui se sont d'abord construits sur un modèle gratuit et non rentable.



La neutralité, c'est la liberté

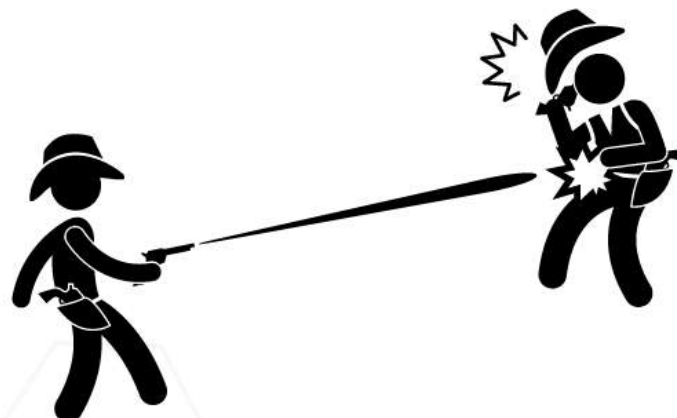
Si les fournisseurs d'accès commencent à bloquer ou ralentir l'accès à certains sites et services, c'est la porte ouverte à toutes les censures. Il est inconcevable d'accorder à une poignée de sociétés privées le droit de décider de ce que doit être Internet.

LES ARGUMENTS **CONTRE** LA NEUTRALITÉ DU NET

Parce qu'ils ne sont pas tous à jeter aux orties...

Les gros acteurs du Web pompent toute la bande passante sans payer un centime !

C'est vrai. Et c'est sans doute l'argument le plus percutant des «anti-neutralité», surtout si on apprécie peu Google et compagnie. Mais il faut aussi savoir que sans neutralité, jamais ces géants ne seront détrônés. Sur le court terme, la neutralité arrange bien Google, sur le long terme, elle est peut-être son fossoyeur.



La neutralité du Net profite aux pirates, aux pédophiles et aux terroristes !

Il fallait s'y attendre à celui-là ! L'argument est tellement usé et fallacieux que les FAI n'osent même pas l'utiliser. Mais certains anti-neutralité peu au courant des affaires d'Internet osent encore. Si le «Deep Web» existe, c'est bien parce qu'il utilise des réseaux alternatifs et que les FAI n'ont aucun pouvoir sur lui, neutralité ou non.

La neutralité nuit à l'investissement dans les réseaux.

Les fournisseurs d'accès jouent les alarmistes : «Si on ne fait pas payer les services ou les internautes, on ne sera plus en mesure d'entretenir et d'améliorer les infrastructures réseau.». C'est faux. C'est la demande qui pousse à l'investissement. Sans neutralité, la demande en bande passante sera régulée, les investissements réduits, et les FAI, bien sûr, très riches.

La neutralité interdit un service personnalisé

Vrai aussi. Sans neutralité, les FAI en partenariats avec les géants du Web pourraient nous concocter un Internet aux petits oignons, comme au doux temps des portails Wanadoo et AOL. La question est : qui sait le mieux ce que nous désirons, eux ou nous ? La question est posée sans malice : Google ne parvient-il pas, via son moteur de recherche, à deviner toutes nos attentes ?



PARTAGEZ vos DOCUMENTS

AVEC LE MONDE ENTIER!



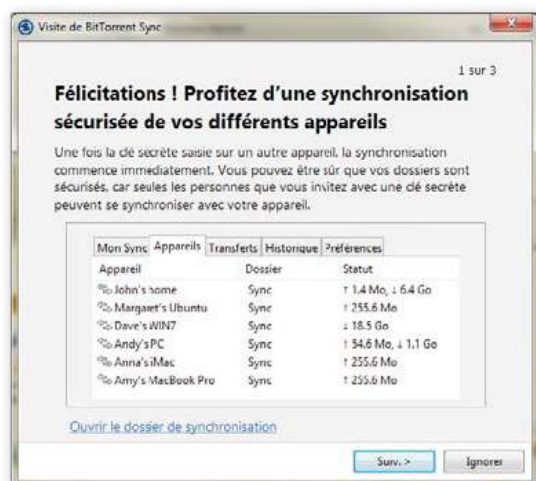
Pour partager des fichiers volumineux, il existe Dropbox, MEGA ou Google Drive. Malheureusement, ces derniers ont des restrictions au niveau de l'espace disponible. BitTorrent Sync propose une alternative amusante : vos fichiers ne sont pas sur un serveur, mais bien sur votre PC. Une clé unique permet à vos amis d'y avoir accès...

Envie de partager des fichiers volumineux ? Entre les photos de famille, MP3 ou les films, les occasions ne manquent pas, mais les quelques Gigaoctets gracieusement donnés par Monsieur Google ou Monsieur Microsoft sont bien trop chiches pour en profiter pleinement. Et bien sûr, pas question de passer à la caisse ! Avec BitTorrent Sync, vous êtes tranquille. Comme le système est décentralisé (vos fichiers ne sont pas sur un serveur), la

seule limite est celle de la taille de votre disque dur. Grâce à la technologie P2P de BitTorrent, vous synchronisez un ou plusieurs dossiers avec vos amis en leur communiquant une clé secrète unique. Vos amis n'auront qu'à installer le programme et taper votre clé.

MULTI PLATES-FORMES

C'est aussi un très bon moyen pour avoir accès à tous vos fichiers depuis tous vos appareils. Car BitTorrent Sync est disponible pour Windows, MacOS, iOS, Android, Windows mobile, Kindle Fire, FreeBSD ainsi que les NAS Netgear. Le seul défaut par rapport à un serveur de type «Cloud» comme OneDrive ou Google Drive, c'est qu'il faudra que votre ordinateur soit allumé pour que vos contacts aient accès aux dossiers. Pas vraiment un problème si comme chez nous, votre PC est allumé 24 h/24...



Vos amis, votre famille ou vos collègues, qu'ils soient sous Mac, PC, iPad ou système Android auront accès à tous les documents que vous voudrez bien partager...

LEXIQUE

*P2P :

Le peer-to-peer, ou «pair-à-pair» en français, est un modèle de réseau informatique où chaque client peut aussi faire office de serveur. Le protocole BitTorrent, très efficace dans le domaine du partage de fichier est un système P2P.

DÉJÀ UN CONCURRENT ?

Les puristes regrettent que BitTorrent Sync ne soit pas open source et que l'identification soit aussi sommaire (une seule clé de 32 caractères). On pourrait leur rétorquer que le service n'est pas particulièrement fait pour échanger des documents confidentiels. Certains utilisateurs ont pourtant jeté leur dévolu sur Syncthing. Il propose une identification plus forte et des schémas avancés de synchronisation. Par contre, il est un peu plus sobre au niveau de l'interface...

Lien : <http://syncthing.net>

BitTorrent Sync sur PC et mobile



CE QU'IL VOUS FAUT

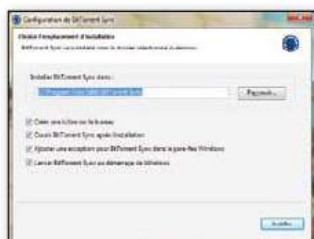
BITTORRENT SYNC

OÙ LE TROUVER ? :

www.bittorrent.com/intl/fr/sync

DIFFICULTÉ :

01 L'INSTALLATION



Sur votre PC, suivez notre lien et faites **Get Sync Beta** pour télécharger l'installateur. Notez que vous n'êtes pas obligé de vous abonner à la mailing-list de BitTorrent Sync. Lors de l'installation, il est recommandé de cocher les 4 cases pour permettre une meilleure intégration du service à votre environnement informatique.

02 VOTRE PREMIER DOSSIER

Dans la fenêtre suivante, entrez la clé secrète qu'un ami vous aura envoyée (ou celle que vous avez générée depuis un autre ordinateur. Si c'est votre première utilisation, faites **Configuration standard** et validez. Trouvez le dossier que vous voulez synchroniser avec le bouton **Parcourir** (vous pouvez le créer en parallèle) et faites **Suivant**.



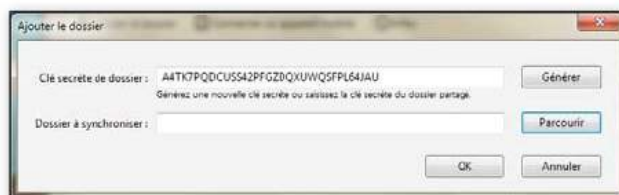
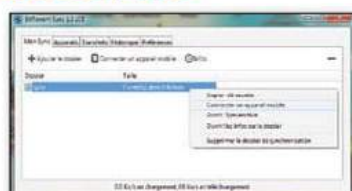
03 LA CLÉ SECRÈTE



La clé secrète correspondant au dossier que vous voulez synchroniser est alors générée. Vous pouvez faire **Copier** pour l'envoyer facilement à un ami par e-mail ou par messagerie instantanée. En faisant **Suivant**, le programme vous expliquera un peu le concept du partage. À la fin, la fenêtre principale va apparaître.

04 D'AUTRES DOSSIERS

Pour ajouter un nouveau dossier de partage, faites **Ajouter le dossier**. Une nouvelle clé vous sera donnée et vous devrez la faire pointer vers un autre dossier. Pratique pour séparer vos fichiers (montrer les photos de la dernière fête à un ami et partager des documents de travail avec vos collègues). Pour qu'ils puissent profiter de vos fichiers, vos contacts devront installer



BitTorrent Sync puis entrer votre clé secrète. Il faudra aussi que votre PC reste allumé bien sûr.

05 SUR MOBILE AUSSI

Pour les appareils mobiles, c'est tout aussi simple! Qu'il s'agisse de vos amis ou de vous-même, il faudra télécharger



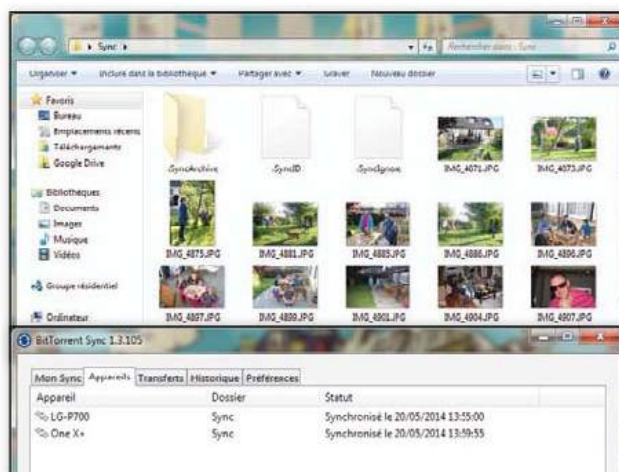
l'application, correspondant à leur type d'appareil (Windows Mobile,



Android ou iOS) puis entrer la clé secrète correspondant aux fichiers. Vous pouvez aussi faire **Connecter un appareil mobile** et lire le QR code avec votre smartphone/tablette. Il faudra juste choisir un dossier ou le créer via l'interface de votre mobile.

06 PARTAGEZ !

Dorénavant, tous les fichiers que vous mettrez dans votre dossier partagé seront consultables par vos amis. Nous vous conseillons d'ailleurs de ne jamais mettre en partage des fichiers sans avoir une sauvegarde bien au chaud. Les appareils connectés à vos dossiers de partage ainsi que les transferts en cours et l'historique des échanges seront disponibles dans leurs onglets respectifs. Dans **Préférences**, vous pourrez régler les paramètres UPnP, les débits maximums, etc.





CRYPTEZ VOS SMS !



Pour éviter que vos SMS ne tombent dans les mains d'un pirate ou pire - de la NSA - TextSecure remplace l'application SMS d'Android pour vous permettre de crypter le contenu de vos messages à la volée. Non seulement les SMS sont gratuits, mais ils sont confidentiels !



LEXIQUE

*CYANOGEN :

Il s'agit d'un système alternatif basé sur Android. Il offre plus de fonctionnalités et supprime les applis inutiles qui sont contenues dans les versions d'Android proposé par les constructeurs.

Lien : www.cyanogenmod.org

*ROOT :

«Router» un téléphone Android est une manipulation qui permet d'élever les privilèges pour l'utilisateur. Vous pouvez avoir accès à des fonctionnalités inédites sur certaines applications et agir sur le système comme un administrateur : manipulation de fichiers systèmes, bidouillage, changement d'OS, etc.

Inclus de base dans le système alternatif Cyanogen (voir notre article page 29), TextSecure est maintenant disponible en version bêta pour tous les possesseurs d'appareil Android, même ceux qui ne sont pas «rootés». Cette appli va remplacer avantageusement votre module d'envoi de SMS pour vous proposer de crypter

(le terme correct est «chiffrer») vos textos ou MMS avant de les envoyer à vos destinataires. Même si un gouvernement ou un pirate arrive à intercepter vos correspondances, les petits curieux n'auront dans les mains qu'une suite de caractères incompréhensible.

TEXTSECURE REMPLACE AVANTAGEUSEMENT VOS SMS STANDARDS

Bien sûr pour que cela fonctionne, il faut que TextSecure soit installé sur les appareils de vos amis. Mais la popularité grandissante de Cyanogen et le fait que l'appli seule ne soit plus réservée aux appareils rootés agrandit le nombre potentiel de personnes qui peuvent en profiter. Il s'agit pour les citoyens lambda de protéger leur vie privée et pour les professionnels d'éviter l'espionnage industriel par exemple. Bien sûr, le code est open source donc pas de backdoor envisageable.



L'avantage de TextSecure, c'est que l'échange de clés est automatique. Le premier SMS que vous enverrez à un correspondant ne sera donc pas crypté. Dès que vous verrez le petit cadenas à côté de l'icône d'envoi du message, vous serez protégé !

DIFFICULTÉ :





SCREENBLUR : SÉCURISEZ L'ACCÈS À VOTRE BUREAU WINDOWS

Verrouiller l'accès au bureau Windows par mot de passe, un geste utile pour protéger vos données et votre vie privée. Pour aller plus loin et par exemple automatiser la mise en place du verrouillage, utilisez ScreenBlur.



Éviter que le petit dernier clique partout, que l'ainé surfe sur des sites peu recommandables ou simplement parce que vous ne voulez pas que l'on fouille votre ordinateur, il y a mille raisons de verrouiller l'accès au bureau de son PC. Par défaut, Windows intègre un outil qui protège ce dernier par un mot de passe. En revanche, si vous oubliez de l'enclencher... ScreenBlur peut remédier à cela. De base, le logiciel permet bien sûr de choisir le mot de passe à rentrer pour accéder au bureau et de configurer un raccourci clavier, pour enclencher le programme sans double-cliquer sur son icône. Mais ce qui le distingue de l'outil Windows, c'est sa personnalisation poussée.

DES FONCTIONNALITÉS PLUS ÉTENDUES

Outre la personnalisation de l'apparence de l'écran de verrouillage, il est possible d'automatiser sa mise en marche après un certain temps d'inactivité sur le PC. Afin de protéger davantage votre vie privée, le logiciel peut minimiser les applications en cours lors de son activation, voire cacher tout l'écran. Sachez enfin que vous pourrez aussi configurer l'arrêt/la mise en veille du PC si celui-ci est verrouillé trop longtemps via ScreenBlur. La liste ne s'arrête pas là, mais pour faire simple : ScreenBlur remplacera très avantageusement l'outil de verrouillage Windows.

PAS À PAS

Comment configurer ScreenBlur ?



SCREENBLUR

OÙ LE TROUVER ? : <http://goo.gl/VDvVD5>

DIFFICULTÉ :

01 APPARENCE

En lançant le programme, ScreenBlur vous offre la possibilité de configurer les polices de caractères utilisées dans le logiciel (**Application Font**) et sur l'écran de verrouillage (**Lock Screen Font**). Choisissez le type de police, son style et sa taille si vous le souhaitez et validez avec **Ok**. Que vous changiez quelque chose ou non, passez à la suite en cliquant sur **Ok** (deux fois).



02 MOT DE PASSE

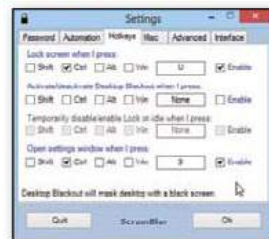


toujours en terminant avec **Set**. Faites un test avec **Lock Screen**.

Entrez le mot de passe qui servira à déverrouiller le bureau Windows sous **Enter new password**. Cochez **Show** pour être sûr de ne pas faire de fautes de frappe et validez en cliquant sur **Set**. Pour changer, tapez le même mot de passe sous **Enter Password** puis le nouveau sous **Enter new Password**.

03 MOT DE PASSERACCOURCI

Pour lancer ScreenBlur avec un raccourci clavier, allez dans l'onglet **Hotkeys**. Sous **Lock screen when I press**, cochez **Shift, Ctrl, Alt ou Win**, tapez la touche dans la case **None** et cochez **Enable** (ici, le raccourci est **Ctrl + u**). Faites de même sous **Open settings window when I press** qui ouvrira les paramètres de ScreenBlur sans faire clic droit puis **Settings** sur son icône réduite, peu pratique.



04 VERROUILLAGE AUTOMATIQUE

Déclenchez ScreenBlur après un certain temps d'inactivité sur le PC dans l'onglet **Automation**. Cochez **Lock when computer is idle** for et choisissez une durée en minutes. Cochez **Not if I'm watching a movie in full screen** pour éviter la mise en marche si vous regardez un film. **Mute sound** et **Hide Windows, icons, gadgets and taskbar** coupera le son et effacera tout l'écran pendant le verrouillage. Validez avec **Ok**.



CHEZ VOTRE MARCHAND
DE JOURNAUX



MINI PRIX
3,00 €
seulement

LE 1^{ER} MAGAZINE
100% ANDROID ET 100% PRATIQUE



DÉTECTEZ LES SQUATTEURS DE WI-FI!

Depuis le temps que nous vous parlons de la sécurité de votre réseau Wi-Fi, nous avons vu comment opèrent les pirates et comment se protéger contre les tentatives d'intrusions. Mais pour être sûr que votre réseau n'est pas tombé entre de mauvaises mains, nous vous proposons de découvrir WiFi Guard...



WiFi Guard est un logiciel très simple. Il scanne à intervalle régulier votre réseau pour voir quels sont les périphériques ou ordinateurs qui s'y connectent. Une fois que vous avez dressé la liste des appareils autorisés, il vous préviendra dès

qu'un nouveau venu se fera connaître. Non seulement le logiciel est rapide et très léger, mais il permet aussi de détecter les ordinateurs qui refusent les pings. Son seul défaut est de s'arrêter là, il faudra mettre la main à la pâte pour dégager les pique-assiettes...

LEXIQUE

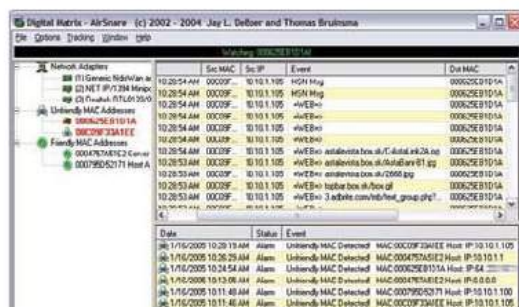
*ADRESSE MAC :

Une adresse MAC (pour Media Access Control) est une suite de nombre (par exemple 4A:EF:23:A5:ED:14) qui identifie un périphérique sur un réseau. Il ne s'agit pas d'une identification sûre car elle peut être changée et usurpée très facilement.

AIRSNARE, LE CONCURRENT

Bien que vieillissant, AirSnare remplit toujours sa mission ! Il fait la même chose que WiFi Guard mais il intègre des fonctionnalités plus poussées. Vous pourrez notamment bannir les adresses MAC directement depuis l'interface sans aller dans les menus de votre box/routeur. Seule ombre au tableau, il n'est plus mis à jour et certaines cartes réseau ne sont pas reconnues. À essayer tout de même...

Lien : <http://goo.gl/w7Kf8h>



WiFi Guard en 5 étapes



CE QU'IL VOUS FAUT

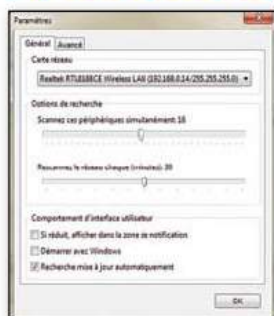
WIFI GUARD

OÙ LE TROUVER ? :

www.softperfect.com

DIFFICULTÉ :

01 LES RÉGLAGES

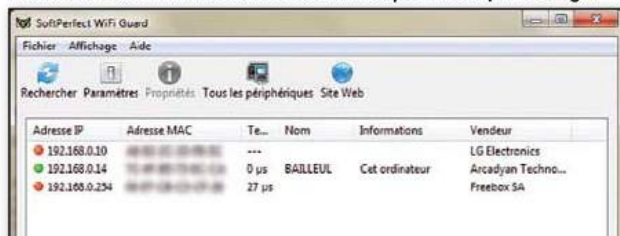


L'installation ne pose aucun problème. Sachez juste que WiFi Guard est aussi disponible en version portable pour clé USB. Dès la première ouverture, le soft vous demandera de régler quelques paramètres. Choisissez votre carte réseau (celle avec une IP qui ne comporte pas de zéros), laissez le nombre de scans simultanés par défaut et réglez le délai (30 min

semble être un bon compromis, mais vous pouvez le réduire).

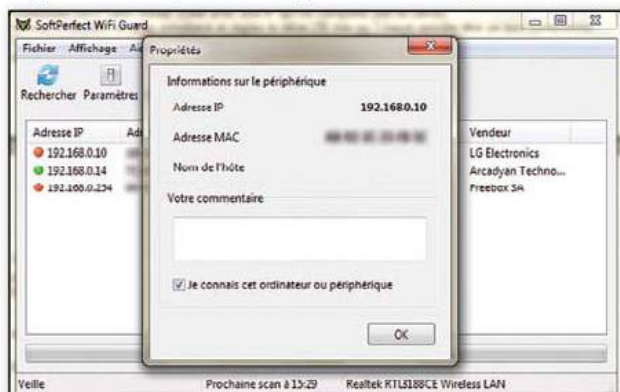
02 LE PREMIER SCAN

Notez que vous pouvez choisir de démarrer le logiciel en même temps que Windows et que vous avez la possibilité de sélectionner une plage d'IP spécifique dans l'onglet **Avancé**. Cliquez sur **Rechercher** et laissez WiFi Guard faire son boulot. À part votre PC, toutes les autres IP détectées seront marquées d'un point rouge.



03 VALIDEZ VOS PÉRIPHÉRIQUES

En vous aidant de la colonne **Vendeur**, regardez les IP qui correspondent à votre matériel (console, téléphone, tablette, etc.), faites un clic droit puis **Propriétés**. Cochez la case **Je connais cet ordinateur ou périphérique**. En validant vous constaterez que le point rouge est devenu vert. Les périphériques sont donc acceptés un peu comme un pare-feu accepte un nouveau logiciel.



04 ALERTE !

Lorsqu'une nouvelle machine tentera de se connecter à votre réseau, vous serez prévenu par un message même si le logiciel est réduit dans votre barre des tâches ou votre zone de notification. Attention, il peut s'agir d'un téléphone portable ou d'un appareil que vous n'avez pas encore accepté. Dans notre exemple, il s'agit juste de la Xbox du salon qui a été allumée (colonne **Vendeur**).



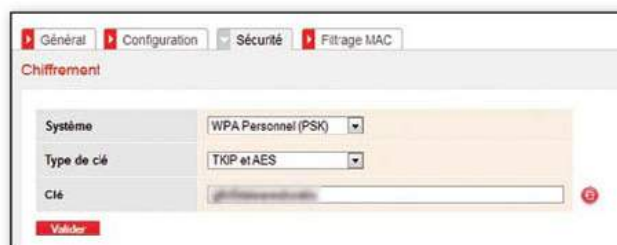
05 JOUEZ AU VIDEUR

WiFi Guard permet de détecter un intrus, mais pas de le mettre à la porte. Relevez l'adresse MAC pour des raisons légales (on ne sait jamais) et tentez de filtrer cette adresse dans les paramètres de votre box. Ouvrez votre navigateur et tapez **192.168.1.1** (pour les abonnés Free, il faudra aller sur free.fr). Après avoir rentré vos identifiants d'abonnés, vous pourrez avoir la liste des appareils connectés à votre box ainsi que leurs IP. Trouvez l'option pour gérer les adresses MAC et activer le filtrage. Attention, il ne faudra pas l'activer avant d'entrer au moins l'adresse du PC sur lequel vous faites vos réglages.



06 CHANGER LA CLÉ WIFI

Attention, une adresse MAC est facilement falsifiable et notre intrus pourra revenir s'il est assez malin. Nous vous conseillons plutôt de changer votre clé ou votre type de chiffrement. Optez pour du WPA2 (tout sauf du WEP dans tous les cas) et trouvez une clé suffisamment solide. Le seul problème c'est qu'il faudra entrer cette nouvelle clé dans tous les appareils de votre réseau domestique...





PROTECTION & ANONYMAT

MICROFICHES 010100101001010101001000011101010101010101000

#1

Analyser vos fichiers louches



AVEC MALWR

Nous vous avons déjà parlé du site www.virustotal.com dans cette rubrique. Idéal pour savoir si tel ou tel fichier est contaminé ou pas, il ne donne pas vraiment plus de détails que cela. Le service Malwr va plus loin en analysant plus en profondeur les fichiers que vous lui envoyez. Si le fichier soumis a déjà été analysé, vous pourrez avoir accès au rapport sans attendre, mais la plupart du temps vous n'aurez à patienter que quelques minutes. En effet, Malwr utilise



une sandbox à distance pour installer ou ouvrir les malwares potentiels. Vous aurez alors accès à différents journaux: type en emplacement des fichiers installés, impact sur la base de registre, connexion à telle ou telle IP, etc. Dans la catégorie **Signatures**, vous verrez en orange les comportements suspects et en rouge ceux qui sont clairement abusifs.

Lien: <https://malwr.com>

#2

Supprimer les logiciels «à risque»

AVEC SHOULD I REMOVE IT ?



Peut-être avez-vous déjà eu des problèmes avec un logiciel qui n'était pas détecté comme un malware par votre antivirus. Il faut dire qu'entre les barres d'outils (toolbars), les programmes installés d'office sur votre ordinateur tout neuf ou les petits softs rigolos envoyés par vos collègues, vous risquez de vous retrouver à court de mémoire vive ou pire. Le logiciel Should I Remove It («Dois-je supprimer ce truc?») dans la langue de M.Pokora) permet de savoir si vous devez retirer tel ou tel programme. Attention, il ne s'agit pas d'un antivirus, mais juste d'un outil permettant de détecter les programmes trop lourds, affichant de la pub ou violant votre vie privée.

Lien: www.shouldiremoveit.com



#3

Faire le grand ménage sur votre mobile

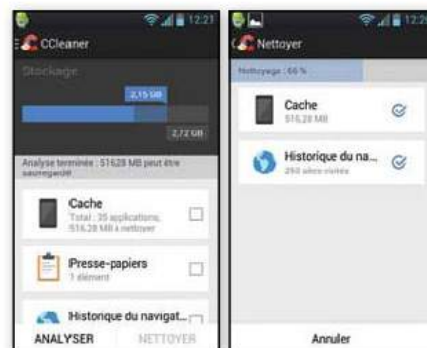


AVEC CCLEANER POUR ANDROID

Connu mondialement pour sa version Windows permettant de faire le ménage sur PC, Ccleaner pointe le bout de son nez sur le système Android. Au moment où nous écrivons ces lignes, l'appli est encore en version bêta et n'est disponible sur le Google Store que sous certaines conditions. Connectez-vous à votre compte Google et allez sur le premier lien. Faites **Rejoindre la communauté** et rendez-vous ensuite le deuxième lien pour **Devenir un testeur**. Suivez le lien qui va s'afficher pour pouvoir télécharger l'appli. Si cela ne fonctionne pas, réessayez au bout de quelques minutes. Faites **Analyser** et au bout de quelques minutes, Ccleaner vous dressera une liste d'éléments qu'il est possible de supprimer: cache, historique, SMS, etc.

Lien: <http://goo.gl/eRNIBy>

Lien: <http://goo.gl/1NtRql>



#4

Surfer anonyme

AVEC UNBLK



Vous voulez surfer de manière anonyme, mais vous êtes sur le PC d'un ami, au bureau ou vous ne voulez tout simplement pas installer de VPN sur votre machine? Unblk est la solution idéale pour vous. Rentrez l'adresse du site que vous voulez visiter et sélectionnez les différentes options qui s'offrent à vous: URL chiffrée, suppression des scripts et des objets (Flash, Java, etc.), autoriser les cookies ou non, mettre un autre référent, etc. Il est même possible de faire croire aux sites auxquels vous vous connectez que vous utilisez un autre OS et un autre navigateur pour brouiller les pistes (**User Agent**).

Lien: <http://unblk.net>



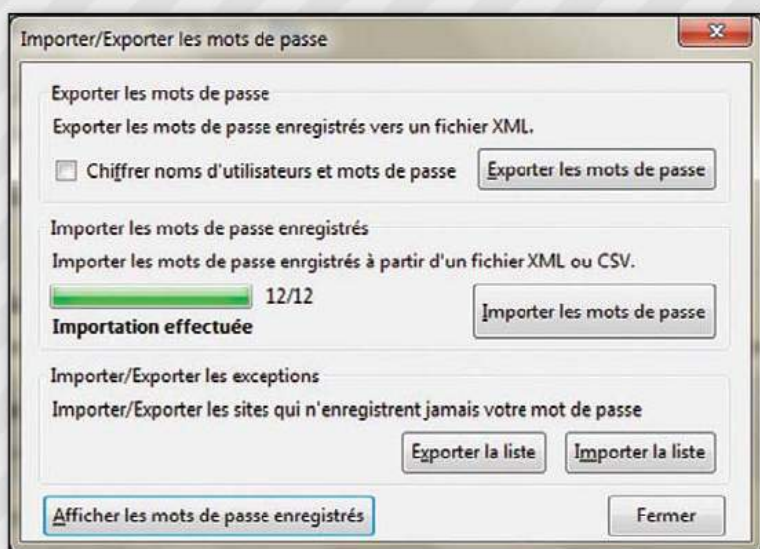
#5 Importer et exporter ses mots de passe



AVEC PASSWORD EXPORTER ET FIREFOX

Si vous utilisez la fonction de mémorisation des mots de passe sous Firefox, Password Exporter va vous simplifier la vie. Il permet de récupérer sa liste de mot de passe aux formats XML ou CSV pour les garder en lieu sûr ou les réutiliser sur un autre ordinateur. Il est possible de chiffrer les identifiants pour les faire transiter par e-mail ou messagerie instantanée. Après l'avoir installé, il faudra aller dans **Firefox** (bouton orange) > **Modules complémentaires** > **Extension** et cliquez sur **Options** à la ligne **Password Exporter**. Ce plugin fonctionne aussi sur Thunderbird, Songbird et Flock.

Lien: <http://goo.gl/8jcazg>

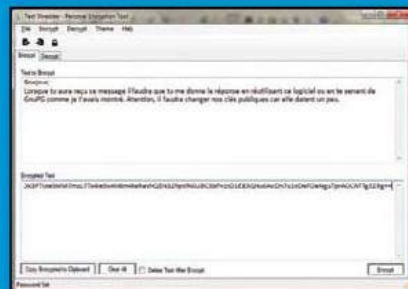


#7 Crypter ses messages



AVEC TEXTSHREDDER

Simple comme bonjour, Text Shredder permet de chiffrer des messages. Ne nécessitant aucune installation, le programme va en fait générer une suite alphanumérique depuis le texte que vous aurez tapé. Il suffira alors d'envoyer ce texte illisible à votre ami (par



e-mail ou une messagerie non chiffrée par exemple) pour qu'il puisse lire le texte avec votre mot de passe. Bien sûr, il faudra trouver une manière sécurisée de lui faire parvenir. Sachez qu'un clavier virtuel qui permet de déjouer les keyloggers, que vous pourrez effacer le texte d'origine automatiquement après le chiffrement (**Encrypt**) et qu'il est possible d'importer ou d'exporter sous forme de fichier texte.

Lien: <https://textshredder.codeplex.com>

#6 Lutter contre le plagiat



AVEC VIPER

Viper est un logiciel qui va scruter le Net à la recherche de tentative de plagiat. Il permet de repérer ceux qui volent vos écrits sur Internet! Les professeurs peuvent aussi débusquer les fainéants... Après vous être inscrit, faites **Add** deux fois et sélectionnez le fichier que vous voulez vérifier. À droite, choisissez une catégorie. Dans notre cas, nous avons décidé de voir si un de nos articles a été repris sans notre autorisation. Nous allons donc choisir **Journalism**. Faites **OK** pour revenir à la fenêtre principale. Notez que vous pouvez mettre plus d'un document à la fois. Mettez **France** dans le menu déroulant de droite et faites **Scan**. Au bout de quelques minutes, le logiciel va trouver les URL où sont situés les textes plagiés avec le pourcentage de correspondance. Plus bas, vous verrez votre texte original à gauche et le texte plagié à droite (cliquez sur un des liens). Pas de plagiat ici puisque notre journaliste travaille pour le site partenaire www.android-mt.com et qu'il a simplement retrouvé son propre article mis en ligne!

Lien: <http://fr.scanmyessay.com>

Found Documents					
Location	Title	Words Matched	Match (%)	Unique Words Matched	Unique Match (%)
http://www.android-mt.com/tutoriel/hackzone6-hacksluces-21089	HackZone: 6 nouvelles Hacksluces pour votre appareil	390	28	390	28
http://www.android-mt.com/news/hacking-testez-securite-dun-reseau-wi-fi	Comment cracker Wi-Fi avec AndroidAndroid MT	289	20	289	20
http://fr.scribd.com/doc/39204755/Audit-Intrusion	Audit Intrusion	8	1	1	<1

Original Document	Found Text (http://www.android-mt.com/tutoriel/hackzone6-hacksluces-21089)
Chapo	
Vous voulez vérifier la sécurité, du réseau Wi-Fi d'un ami? Au lieu de vous déplacer avec votre matériel, pourquoi ne pas utiliser un appareil mobile. Il existe des outils pour @pentester sous Android. Suivez le guide	dans la carte SD depuis Windows pour lancer le fichier Go.bat. Ce dernier va transférer les données sur le téléphone. Attention, il faudra peut-être désactiver l'antivirus et le pare-feu de la cible. Mais cela fonctionne très bien... #3 - Déverrouiller Vous avez opté pour un verrouillage par pattern (le schéma à reproduire sur votre écran tactile) pour interdire l'accès à votre mobile ou votre tablette? Le problème c'est que vous l'avez oublié ou alors un ami vous a fait une blague. Voici 2. Pour déverrouiller le téléphone
Main	



QUE RENFERME VOTRE **SKYPE** ?

Avec son identification requise, on pourrait penser que vos informations Skype (messages, appels, contacts, etc.) sont bien précautionneusement chiffrées sur votre machine. Il n'en est rien. Un pirate ayant accès à votre machine peut tout récupérer en deux minutes. Et c'est encore pire, si vous vous connectez depuis une autre machine.

Tout votre univers Skype tient en 7 caractères : main.db. Ce fichier, caché dans les méandres de votre disque dur, contient le nom de vos contacts, les informations de votre profil, les dates de vos appels et même le contenu de vos messages. Avec toutes ces données sensibles, vous vous dites que l'accès à ce fichier est restreint, mais c'est tout le contraire ! Non seulement, il est très aisé d'y avoir accès depuis une machine, mais vous pouvez facilement le récupérer sur une clé USB pour le consulter tranquillement chez vous. Aucun mot de passe n'est demandé et en ce qui concerne l'identifiant, ce dernier est inscrit en toutes lettres sur le dossier qui contient le fameux fichier main.db...

UN HISTORIQUE DES CONVERSATIONS EN MODE «OPEN-BAR»

Mais le plus grave c'est la possibilité pour une personne de récupérer une partie de vos données confidentielles. En vous connectant depuis une autre machine que la vôtre (cybercafé, PC d'un ami, université, etc.), vous laissez un fichier main.db sur celle-ci. N'importe qui peut donc avoir accès à vos messages échangés sur cette machine. Dans cet article, nous verrons comment accéder à vos données et accessoirement à celle des autres...

POUR SE PROTÉGER

Pour éviter de voir vos données personnelles dans la nature, effacez systématiquement ce fichier main.db du PC étranger sur lequel vous vous connectez. Chez vous, optez pour un chiffrement du disque dur avec TrueCrypt par exemple. Si cela vous intéresse, laissez-nous un message sur benbailleul@idpresse.com et nous y reviendrons dans le prochain numéro.



Localisez et transférez votre historique Skype

CE QU'IL VOUS FAUT

SKYPEFREAK

OÙ LE TROUVER ? :

<https://github.com/yasooob/SkypeFreak>DIFFICULTÉ : 

01 AFFICHEZ LES DOSSIERS CACHÉS



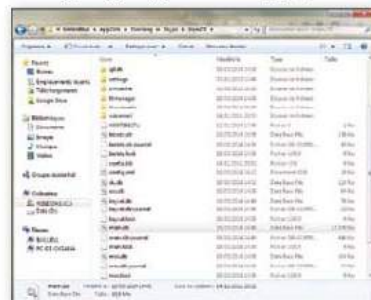
S'il est possible de transférer tout l'historique de vos communications Skype, il s'agit de pouvoir y accéder depuis un autre PC en cas de panne ou de changement de matériel. Dans un premier temps, il faudra afficher les dossiers cachés. Dans le **Panneau de configuration**, faites **Apparence et personnalisation**, **Options**

des dossiers et sélectionnez l'onglet **Affichage**. Ici, cochez la case **Afficher les fichiers, dossiers, et lecteurs cachés**. N'oubliez pas de valider.

02 LE FICHIER MAIN.DB

Il faudra ensuite vous rendre dans **C:\Utilisateur\[nom d'utilisateur]\AppData\Roaming\Skype\[pseudo Skype]**.

Dans ce répertoire, vous trouverez le fichier **main.db**. Pour transférer vos conversations, il suffira de sauvegarder ce fichier puis le transférer dans votre nouvel ordinateur au même endroit. Si d'autres personnes se connectent à Skype depuis le PC cible, vous verrez aussi leur pseudo dans le dossier **Roaming/Skype**. Chacun d'eux comporte un fichier **main.db**... Bien sûr pour utiliser SkypeFreak depuis votre PC, vous n'aurez pas besoin d'aller le chercher ou de le transférer.



Analyse des données avec SkypeFreak

01 PYTHON ?

SkypeFreak est un script Python qui fonctionne en mode «stand alone» ce qui signifie que vous n'aurez pas besoin d'installer ce langage. Mais si vous avez vos petites habitudes, vous pouvez lancer le script **SkypeFreak.py** depuis une console Python. Si vous voulez analyser votre propre fichier **main.db** ou celui d'un ami qui se connecte depuis votre PC, vous n'aurez rien à faire de particulier.



02 PRÉPARATIFS

Si vous voulez analyser des données qui viennent d'un autre PC, il faudra mettre tout le dossier «pseudo» contenu dans **C:\Utilisateur\[nom d'utilisateur]\AppData\Roaming\Skype** à ce même emplacement sur votre PC. Suivez notre lien, cliquez sur **Download ZIP** sur la droite et décompactly l'archive. Si votre antivirus donne l'alerte pendant cette phase, désactivez-le momentanément. Lancez **SkypeFreak.exe**. Ici aussi, notre antivirus a commencé à paniquer. Il a même mis l'EXE en quarantaine sans nous demander notre avis. Désactivez-le pour un peu plus de temps.

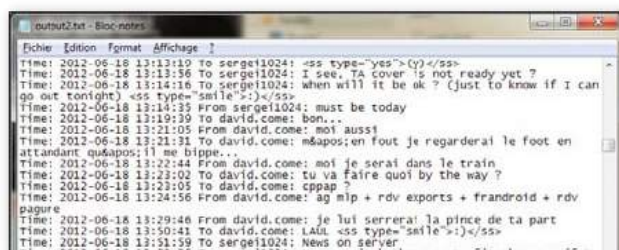


03 LE PROGRAMME

Le programme vous demandera le pseudo du compte à analyser. Pas difficile puisque c'est le même nom que le dossier contenant **main.db**. En tapant sur **Entrée**, vous aurez alors un menu vous proposant de vous renseigner sur le profil, les contacts, les appels ou les messages. Tapez le chiffre qui vous intéresse et faites **Entrée**. Si la fenêtre se ferme ou si le programme plante, réessayez. N'oubliez pas que SkypeFreak est encore en version bêta. Il nous a fallu quelques essais...

04 LE RAPPORT

À la fin du processus, le programme va vous demander si vous voulez éditer un journal. Pratique si vous êtes sur une machine étrangère et que vous voulez récupérer les infos rapidement. Tapez **y** (pour yes), validez et tapez un nom. Ce journal sera sauvegardé au format TXT dans le dossier SkypeFreak. Sans le mot de passe de votre «victime», vous aurez donc accès à ses conversations écrites, à qui elle a parlé au téléphone, quels sont ses contacts, etc.





OPENSTREETMAP :

DES CARTES GRATUITES ET COLLABORATIVES



Vous n'avez pas envie de payer une mise à jour hors de prix pour votre GPS ? Sache qu'il existe une solution 100 % légale et gratuite : des cartes collaboratives créées sous licence libre. N'importe qui peut les utiliser et les améliorer. Vous aussi, rejoignez le projet OpenStreetMap !

OpenStreetMap est un projet mondial qui a pour but de dresser une base de données géographique pour créer des cartes sous licence libre. Tout est parti en 2004 lorsque Steve Coast s'est rendu compte que l'Ordnance Survey (l'équivalent britannique de l'Institut Géographique National) conserve les droits des données à son profit, alors qu'elle est financée par les contribuables britanniques ! Le constat est malheureusement le même dans la plupart des pays du monde.

PARTICIPER AU PROJET...

Steve s'est alors demandé s'il était possible de créer des cartes utilisables par les appareils GPS notamment. Depuis 10 ans, l'association organise des événements et propose des outils pour participer. Il y a de nombreuses façons de contribuer à OpenStreetMap : corriger la petite erreur dans une rue près de chez vous, ajouter des informations manquantes comme un nouveau sens unique, un point d'intérêt, etc. Il est possible de réaliser ces ajouts/modifications à partir d'images aériennes, d'enregistrements issus de GPS (consultez le Wiki pour savoir comment faire avec votre modèle) ou de photos géolocalisées. Pour cela, il faudra aller sur le site principal, sélectionner une location sur la carte (en zoomant suffisamment) et faire Modifier.

Vous aurez alors le choix entre utiliser un éditeur en ligne ou un logiciel externe.

...OU SIMPLEMENT SE SERVIR DES CARTES

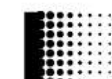
Mais tout le monde n'a pas l'âme d'un géographe. Comme les données sont sous licence libre (OdbL), n'importe qui peut les utiliser et nombreux sont les appareils compatibles : Garmin, TomTom, Mio/Navman, etc. Vous pouvez vous-même compiler vos cartes avec les informations que vous souhaitez ou télécharger une carte généraliste «toute-faite». Le processus est sensiblement le même pour tous les GPS récents (moins de 5 ans) : il faudra brancher votre appareil au PC via un câble USB puis copier votre carte au format IMG dans un répertoire ou dans une carte SD.



Si votre GPS commence à dater un peu, voici le genre de message que ce dernier va vous afficher au démarrage. Au lieu de dépenser près d'une centaine d'euros dans une mise à jour, pensez OpenStreetMap !



Après vous être inscrit, vous pourrez modifier les données de la carte mondiale OpenStreetMap. Un tuto en français vous aidera dans votre démarche. Ajoutez des bâtiments, des noms, des intersections, etc.



LEXIQUE

***GPS :** Il s'agit de l'acronyme pour «Global Positioning System», un système de géolocalisation américain par satellite. Au départ militaire, le projet a été progressivement mis à disposition des civils dans les années 90 et 2000. Des projets similaires en France, Russie, Chine, Japon et Inde sont disponibles ou en phase de test.

Mise à jour gratuite d'un Garmin Nüvi 255w

PAS À PAS

CE QU'IL VOUS FAUT



OPENSTREETMAP

OÙ LE TROUVER ? : www.openstreetmap.org ;
<https://openstreetmap.fr> (site francophone) ;
<http://wiki.openstreetmap.org> (Wiki)

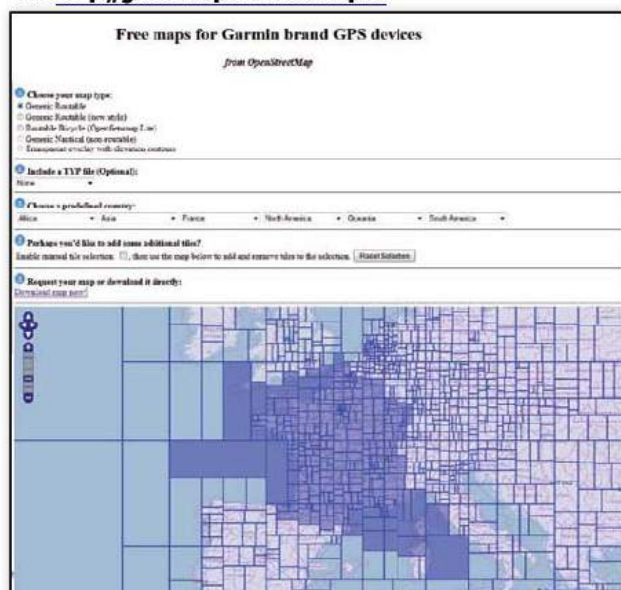
DIFFICULTÉ : 3

Nous avons choisi le Nüvi 255w, car c'est un appareil très répandu. Il n'existe malheureusement pas de liste d'appareils compatibles, mais en cherchant dans le Wiki d'OpenStreetMap, vous trouverez des tutos vous expliquant comment utiliser les cartes avec votre matériel.

01 TÉLÉCHARGEZ

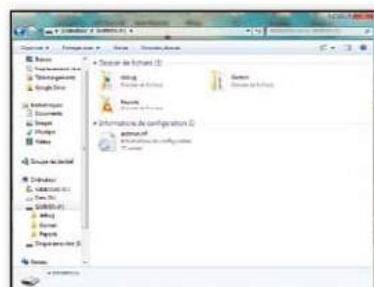
Pour les GPS Garmin, il y a une section spéciale sur le site d'OpenStreetMap. On trouve des cartes pour automobilistes, cyclistes, randonneurs, etc. Choisissez votre type de cartes, votre pays et faites **Download map now!**. Choisissez ensuite votre fichier en fonction de votre système d'exploitation. Pour nous la solution la plus simple a été de télécharger le fichier **gmapsupp.img** pour le mettre sur la mémoire de notre carte SD, mais vous pouvez aussi opter pour «l'installer».

Lien: <http://garmin.openstreetmap.nl>



02 TRANSFÉREZ

Branchez votre GPS sur le port USB et transférez votre fichier IMG dans le répertoire **Garmin** (parfois **Map**). Si vous n'avez pas assez de place, il est possible d'utiliser une carte SD. Trouver le fichier IMG le plus lourd pour le copier sur votre PC et ainsi faire une sauvegarde. N'effacez jamais une carte de votre GPS ou gardez-en une trace sur votre disque dur!



Sur certains GPS, il est possible de choisir la carte que vous souhaitez utiliser donc si votre carte OpenStreetMap est défectueuse, vous pourrez toujours repasser sur la carte officielle même si elle est un peu obsolète.

03 BIDOUILLEZ

Vous ne quittez jamais Montauban («On ne devrait jamais quitter Montauban»), mais vous avez trouvé l'amour de votre vie en Allemagne? Pour cumuler des cartes de pays différents, il va falloir un peu bidouiller... Si vous voulez des cartes de Grèce, Italie et France, téléchargez-les toutes. Pour les assembler en un seul fichier IMG, il faudra utiliser un logiciel comme Mkgmap. Ce logiciel est utilisable pour tous les appareils Garmin alors que pour les autres marques, le logiciel peut varier en fonction du modèle. Ici aussi, vous trouverez tout ce que vous désirez sur le Wiki.

Lien: www.mkgmap.org.uk

Country	Project	Updated	Routable	Recharge	Map	Notes
Worldwide	Landscape	weekly	Yes	Yes	Yes	See README notes. Generated using a script to merge all the English-speaking countries into a single file. It is a large file (approx. 1.5GB) and may take some time to download. It is not suitable for use on a small screen or a slow connection.
Europe 12 Countries, South America, Central Africa, Australia, Oceania, Africa, Asia, Middle East countries, ANZ, Canada, Germany, Russia, etc.	OpenStreetMap	weekly	Yes	Yes	Yes	See README notes. Generated using a script to merge all the English-speaking countries into a single file. It is a large file (approx. 1.5GB) and may take some time to download. It is not suitable for use on a small screen or a slow connection.
Worldwide	Landscape	weekly	No	No	No	See README notes. Generated using a script to merge all the English-speaking countries into a single file. It is a large file (approx. 1.5GB) and may take some time to download. It is not suitable for use on a small screen or a slow connection.
Europe 12 Countries, South America, Central Africa, Australia, Oceania, Africa, Asia, Middle East countries, ANZ, Canada, Germany, Russia, etc.	OpenStreetMap	weekly	No	No	No	See README notes. Generated using a script to merge all the English-speaking countries into a single file. It is a large file (approx. 1.5GB) and may take some time to download. It is not suitable for use on a small screen or a slow connection.

04 VOYAGEZ !

Pour les Garmin, on trouve aussi des cartes pré-assemblées (suivez le second lien ci-dessous).

Après avoir ajouté ou remplacé votre nouvelle carte, allez dans **Outils>Paramètres>Carte>Infos carte** et vous verrez que c'est la carte **OSM generic routable (France_12-05-2014)** qui est prise en compte. Si vous avez plusieurs cartes, cochez celle que vous souhaitez.

Lien: <http://goo.gl/CKbRh>





AIDA64 : POUR TOUT SAVOIR SUR VOTRE PC



Pour tout savoir sur votre ordinateur ou sur celui d'un ami, le logiciel AIDA64 est la référence ultime. Il permet de dresser la liste de vos périphériques, de rechercher automatiquement les derniers pilotes, de tester et comparer la puissance de votre matériel. Un outil indispensable si vous avez l'habitude d'être appelé par vos amis en cas de problème avec leur ordinateur...

Connu sous le nom d'Everest avant 2010, AIDA64 est un logiciel particulièrement puissant. En quelques secondes, il va tout savoir sur votre matériel, vos logiciels, vos pilotes, votre BIOS ou votre base de registre. Grâce à ses benchmarks intégrés, il va aussi pouvoir jauger la puissance de vos composants ou réaliser un «stress test». Ce test permet en fait de faire tourner à fond les ressources de votre ordinateur jusqu'à le faire planter. Le but n'est pas de casser le PC, mais juste de faire apparaître ses faiblesses (trop de chaleur, voltage inadéquat, logiciel mal installé, etc.)

DES BENCHMARKS ET UNE ANALYSE COMPLÈTE DES PÉRIPHÉRIQUES

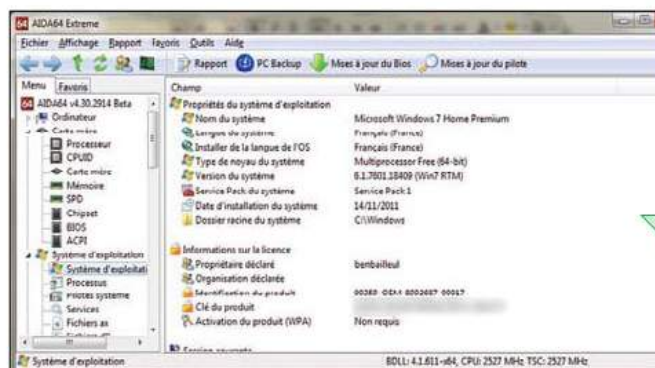
Mais même si AIDA 64 permet de faire joujou avec votre configuration, le logiciel a pour but de connaître votre matos sur le bout des doigts. Un doute concernant votre type de RAM ? AIDA64 va afficher absolument toutes les statistiques. Vous ne commettrez donc pas d'impair au moment d'acheter une nouvelle barrette par exemple. Les statistiques sont tellement pointues que les testeurs les plus aguerris de la rédaction ont parfois séché à trouver à quoi correspondaient certaines entrées. Bien sûr,

AIDA64 est payant (40 \$ soit 30 € au moment où nous rédigeons cet article), mais sa version d'essai limitée à 30 jours permet de tester la plupart des fonctionnalités. Largement de quoi vous faire une opinion...

LEXIQUE

*BENCHMARK :

Ou «banc d'essai» en français. Il s'agit d'un programme qui va tester les performances d'un ordinateur pour comparer les données avec d'autres configurations. Il peut s'agir de tests très précis sur un composant particulier (calcul du nombre Pi par le processeur, etc.) ou une note globale donnée à tout un système.



Lorsque vous devez réparer ou mettre à neuf un ordinateur inconnu, AIDA vous aidera à en savoir plus sur lui tant au niveau matériel que logiciel.

Interface et fonctionnement de AIDA64

CE QU'IL VOUS FAUT



AIDA64

AIDA64 EXTREME

OÙ LE TROUVER ? :

www.aida64.comDIFFICULTÉ :  

01 LE SITE

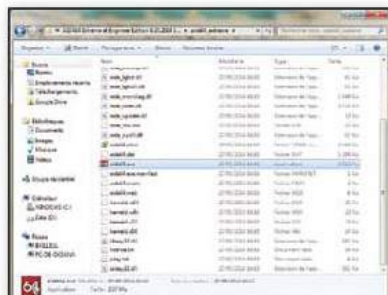
Stade version	Version	Parvenir	Statut
AIDA64 Extreme	4.90.3007	May 28, 2014	10.2.1.10
AIDA64 Extreme	4.90.3008	May 28, 2014	10.2.1.10
AIDA64 Engineer	4.90.3007	May 28, 2014	10.2.1.10
AIDA64 Engineer	4.90.3008	May 28, 2014	10.2.1.10
AIDA64 Business	4.90.3007	May 28, 2014	10.2.1.10
AIDA64 Business	4.90.3008	May 28, 2014	10.2.1.10

Sur le site de l'éditeur, choisissez **AIDA Extreme** dans **Products** et sur la gauche, allez dans la rubrique **Download**. Ici, vous pourrez choisir une

version installable ou une version portable à mettre sur une clé USB. Les versions Business et Engineer divergent très peu de la version grand public donc optez pour AIDA 64 Extreme.

02 LA BONNE VERSION

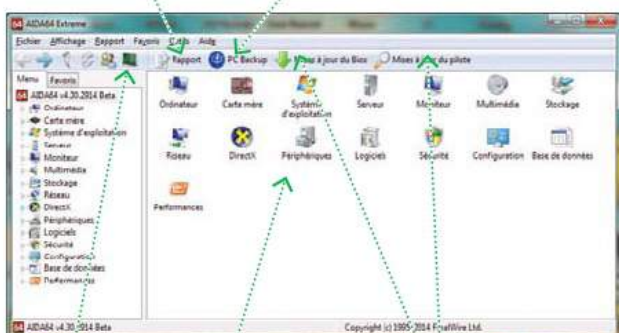
Nous avons opté pour la version portable qui comporte tous les DLL nécessaires au bon fonctionnement sans installation. Si vous êtes l'expert de service pour votre famille ou vos amis, cette version n'a que des avantages. Placez tous les fichiers sur votre clé USB ou votre disque dur externe (une trentaine de Mo disponibles feront l'affaire) et depuis ce périphérique, double-cliquez sur **aida64.exe**.



03 L'INTERFACE

Création d'un rapport sur-mesure pour garder une trace ou pour envoyer à un ami

Lien vers le logiciel de sauvegarde payant Try True Image



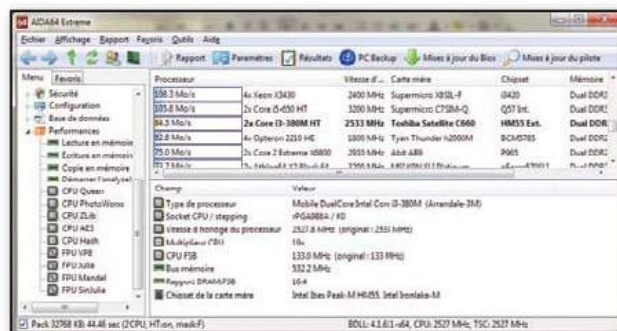
Test de stabilité ou «stress test»

Principaux outils de diagnostic

Lien vers les logiciels gratuits BIOSAgent et DriverAgent permettant de rechercher les derniers pilotes et BIOS

04 PERFORMANCES

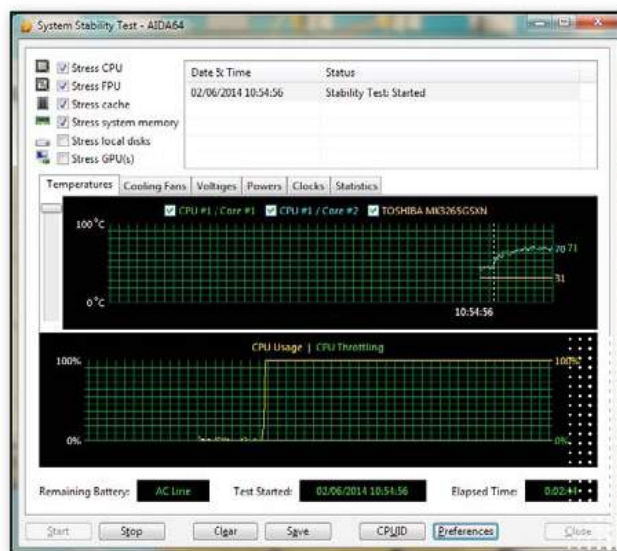
Connaître les éléments de son ordinateur est une chose, mais savoir ce qu'il a vraiment dans le ventre en est une autre. Dans la catégorie **Performances**, vous aurez différents outils pour tester les performances de votre processeur, de votre mémoire vive et de



la capacité de votre ordinateur à calculer les nombres à virgules flottantes (FPU). Pour chaque benchmark, vous aurez à disposition les mesures effectuées sur d'autres composants que les vôtres pour comparer.

02 LE TEST DE STABILITÉ

Que se passe-t-il lorsque votre ordinateur est poussé dans ses derniers retranchements? Le «stress test» va faire fonctionner vos processeurs, mémoire vive, carte graphique et disque dur à 100% pour voir les réactions de votre système. Il s'agit de vérifier le bon



fonctionnement des ventilateurs, le contrôle de la température, la correction du voltage ou les erreurs d'écriture sur l'espace de stockage. Vous pouvez bien sûr contrôler ces éléments un à un.



IFTTT, ET VOS APPLIS COMMUNIQUENT ENTRE ELLES

IFTTT propose, sans notion de programmation, d'automatiser des actions entre vos applications : postez vos vidéos de YouTube sur votre Facebook, soyez alerté par SMS lorsque vous recevez un commentaire sur votre blog ou éteignez les lumières chez vous en envoyant un tweet !



IFTTT (prononcez «ift») est l'acronyme de «If This Then That» que nous pourrions traduire par «Si Ceci Alors Cela». Il s'agit en fait d'une application permettant de programmer simplement des actions en fonctions d'événements. Par exemple, grâce à IFTTT, vous pouvez demander à recevoir un e-mail ou un SMS s'il va pleuvoir ou demander à Instagram de poster vos nouveaux clichés sur Facebook. On peut aussi imaginer placer automatiquement un document de OneDrive sur Google Drive ou de remercier par Gmail les nouveaux followers de votre compte Twitter.

LA BONNE RECETTE

À chaque fois, il s'agit de mettre les bons marqueurs : «Si» il se passe «Ceci», «Alors»

faisons en sorte de faire «Cela». Les programmeurs en herbe l'auront compris, il s'agit de réaliser des scripts facilement. Ces scripts faciles à mettre en place s'appellent «Recipes» ou «recette» en français. Plus fort, certains appareils domestiques sont compatibles (voir l'article suivant) : faites en sorte de faire démarrer la cafetière à telle heure ou en envoyant un tweet ! Les possibilités sont presque infinies puisque IFTTT est compatible avec une centaine de services, applis ou appareils qui sont appelés «Channels» (voir la liste ici : <https://ifttt.com/channels>). Les recettes peuvent être créées de toutes pièces ou simplement copiées. Vous pouvez réaliser votre «cuisine» sur le site depuis le PC, sur iPhone/iPad ou sur système Android (voir notre tutoriel).

Notre présentation de IFTTT

PAS À PAS

CE QU'IL VOUS FAUT


IFTTT

OÙ LE TROUVER ? : <https://ifttt.com>
<http://goo.gl/zy0JbT> (Android);
<http://goo.gl/0Eqf4> (iOS)

DIFFICULTÉ : 🧠 🧠 🧠

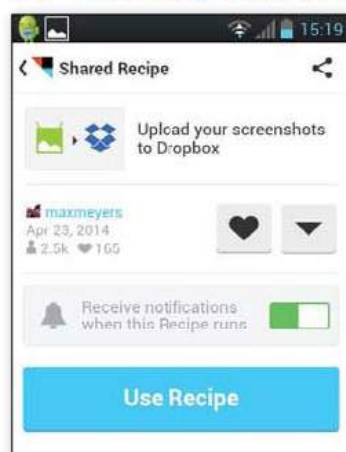
NDLR : les captures d'écran sont issues de la version Android, mais nous rappelons que IFTTT fonctionne aussi sur PC, Mac et iPhone/iPad.

01 L'APPLICATION

Commencez par télécharger l'application ou connectez-vous au site depuis votre ordinateur et suivez la présentation: vous verrez des exemples et comment fonctionne le principe de IFTTT. Inscrivez-vous et validez depuis votre e-mail. Sur la page de garde, vous verrez les «channels» qui sont activés. Au départ, il s'agit de ceux que votre appareil dispose à la base: géolocalisation, SMS, liste de contact, etc.



02 UNE RECETTE «TOUTE FAITE»

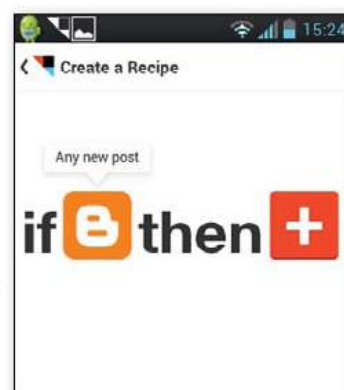


Si vous n'avez pas d'idées en tête, allez dans **Browse Recipes** pour en trouver. Nous avons choisi au hasard **Upload your screenshots to Dropbox**. Cette dernière propose de stocker vos captures d'écran sur votre compte Dropbox. Simple. Faites **Use Recipes** et l'appli vous demandera alors vos identifiants Dropbox. Vous n'aurez qu'à les entrer une seule

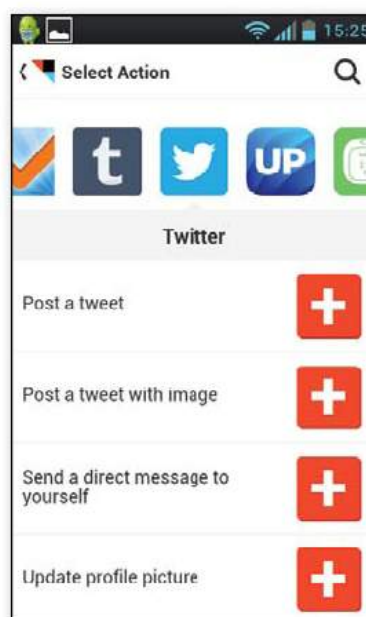
fois: Dropbox sera par la suite ajouté à vos «Channels». Faites **Autoriser** et c'est tout! Depuis la page principale, vous pourrez activer ou désactiver cette «recette».

03 VOTRE PROPRE RECETTE

Mais peut-être voudriez-vous créer votre propre recette? Dans **My Recipes**, faites + et appuyez sur le gros + bleu juste en dessous **Start here!**. Choisissez alors le service «Trigger», celui qui va déclencher l'action. Nous avons choisi **Blogger** et **Any new post**. Donc dès qu'un nouveau billet verra le jour sur notre blog, il se passera quelque chose. Mais quoi?



04 ACTION!



Appuyez maintenant sur le + rouge pour déterminer l'action. Dans notre exemple, nous avons choisi **Twitter** et **Post a tweet**. Donc dès que nous aurons un nouveau post sur Blogger, IFTTT tweetera automatiquement un avis sur notre compte. Entre ces étapes, IFTTT vous demandera vos identifiants Blogger et Twitter et ces deux services iront rejoindre vos «Channels». Faites preuve d'imagination!

DES EXEMPLES DE RECETTES ?

Dans la liste des recettes, nous avons trouvé des exemples très sympas :

- Chaque photo postée sur Instagram va directement sur Flickr ou Blogger.
- Partagez vos titres LastFM préférés sur Facebook.
- Mettez votre téléphone en silencieux lorsque vous êtes au travail (grâce à la géolocalisation).
- Gardez une trace des appels reçus ou vos contacts sur votre Google Drive, Dropbox ou OneDrive.



LE SYSTÈME WEMO AVEC IFTTT



Vous commencez à maîtriser IFTTT, mais vous en voulez encore plus ? Pourquoi ne pas tenter l'expérience de la domotique à peu de frais avec le système WeMo de Belkin ? Vous pourrez alors paramétrer automatiquement des actions à votre domicile sans y être physiquement, depuis un PC ou votre appareil mobile...

La gamme Wemo de Belkin propose de commander vos appareils électriques lorsque vous n'êtes pas chez vous. Le module Switch se branche sur une prise secteur et permet de couper ou allumer le courant à la demande. L'autre module, appelé Motion, propose de déclencher des événements lorsqu'il détecte un mouvement. Il faudra appairer ces appareils à votre réseau Wi-Fi pour pouvoir y accéder en dehors

de chez soi depuis votre appareil mobile. Mais WeMo est aussi compatible avec IFTTT dont nous avons parlé dans le précédent article : les possibilités sont alors bien plus intéressantes...

DES POSSIBILITÉS TRÈS VASTES

Pour éviter les cambriolages, vous pourrez par exemple faire allumer la radio ou une lumière en cas de mouvement dans la maison. On peut aussi imaginer allumer les lumières si le soleil se couche, envoyer un texto lorsque votre porte d'entrée s'ouvre, ouvrir le portail lorsque vous arrivez à la maison grâce à votre position GPS, allumer la clim' lorsque la température extérieure atteint 35°C. Dès qu'un événement sera déclenché, vous recevrez une notification et ne vous en faites pas si vous avez plusieurs appareils de la gamme, l'appli ou l'interface Web fera la distinction entre chaque.



Voilà comment se présente le kit de départ WeMo Switch+Motion. Vous pourrez le trouver sur Internet à moins de 70 € en cherchant bien. L'adaptateur secteur seul coûte environ 40 €.

LEXIQUE

DOMOTIQUE :

La domotique est une technique réunissant des appareils de communication et des dispositifs automatiques permettant de contrôler les différents systèmes de votre domicile : porte de garage, volets, prises électriques, chauffage, etc. Il s'agit à la fois de gagner en confort (ouverture des lumières à votre arrivée) tout en économisant de l'énergie (allumer la chaudière lorsque vous en avez vraiment besoin).

TOUTE UNE GAMME

Depuis cette année, la gamme Belkin s'est étoffée. En plus des adaptateurs secteur et du détecteur de mouvement, on trouve maintenant un module style «baby phone», des prises secteur calculant la consommation et des interrupteurs encastrables (qui peuvent déclencher un événement en faisant un appui long). Si vous devez acheter ces appareils sur Internet, faites bien attention aux normes locales (forme des prises et tensions maximum).

Lien : <http://goo.gl/F9xWTK>

PAS À PAS Configuration et utilisation de WeMo

01 BRANCHEMENT

Pour paramétrer WeMo, rien de sorcier. Il suffit de télécharger l'application sur votre mobile puis de suivre les instructions. Il faudra d'abord brancher le premier appareil puis se connecter au réseau WeMo depuis les paramètres Wi-Fi de votre mobile. Choisissez ensuite le SSID de votre réseau local et entrez votre clé Wi-Fi.



02 MISE À JOUR

Faites de même pour les autres appareils si vous en avez. Si l'application vous suggère de mettre à jour le micrologiciel (firmware), faites-le. Cela évitera les



piratages et les problèmes avec IFTTT. Une fois terminé, vous aurez un récapitulatif

de votre équipement dans **Appareils**.

Faites **Règles** pour déterminer certaines actions: extinction à telle heure, événement à déclencher lors d'un mouvement près du capteur, etc.



03 CONNEXION ENTRE WEMO ET IFTTT

Voyons maintenant comment WeMo peut fonctionner avec IFTTT. Depuis l'application



WeMo, appuyez sur les trois petits points en haut à droite et faites **Connexion à IFTTT**. L'appli va alors vous donner un code valable 30 minutes qu'il faudra taper dans l'appli IFTTT. Ce code ne vous sera demandé que la première fois lorsque vous paramètrerez le «Channel» WeMo.



WEMO

OÙ LE TROUVER ? :

<http://goo.gl/2KZvOs> (Android); <http://goo.gl/ELISHF> (iOS)



IFTTT

OÙ LE TROUVER ? : <https://ifttt.com>

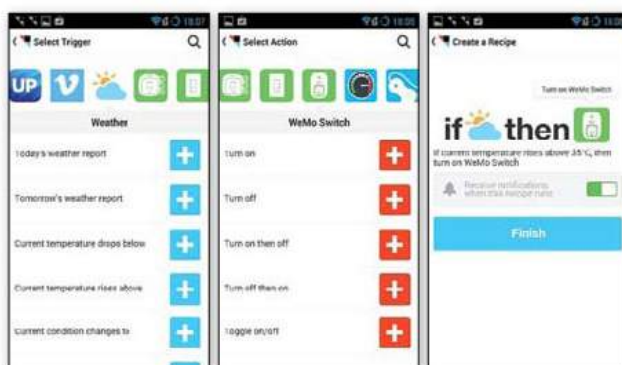
<http://goo.gl/zyOjBT> (Android); <http://goo.gl/0Eqf4> (iOS)

DIFFICULTÉ :

CE QU'IL VOUS FAUT

04 PREMIER EXEMPLE

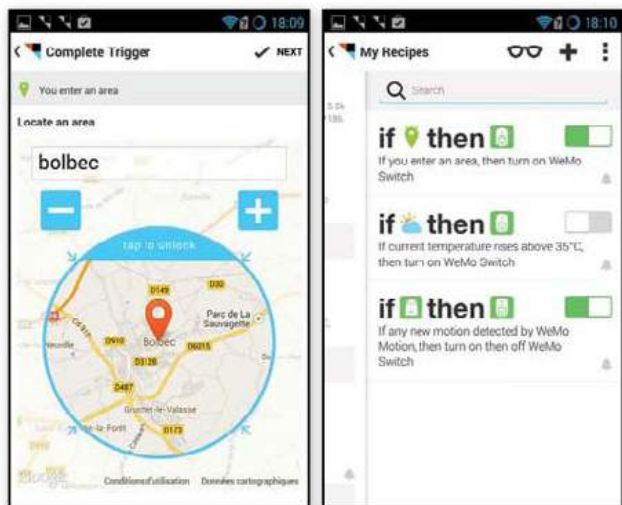
Dans IFTTT, nous allons faire deux recettes. La première consistera à démarrer la climatisation lorsque la température extérieure sera de 35°C, dans l'autre, nous allumerons la lumière de l'entrée lorsque vous arriverez près de votre domicile. Choisissez le «Trigger» **Weather** (un service en ligne



de météo), choisissez votre ville puis **Curent temperature rises above** et enfin la température de votre choix. Il faudra ensuite sélectionner le WeMo Switch sur lequel est branché le climatiseur puis **Turn On**.

05 SECOND EXEMPLE

Pour la deuxième recette, choisissez **Android Location** ou **iOS Location** selon votre mobile (n'oubliez pas d'activer le GPS), tapez le nom de votre ville puis choisissez un rayon. En choisissant



ensuite le WeMo Switch qui contrôle la lumière, cette dernière sera allumée lorsque vous entrerez dans le rayon autour de votre domicile. Sur notre dernière capture, vous pourrez voir que nous avons aussi utilisé le capteur Motion pour allumer la radio si un intrus se trouve dans la maison.



Le nouveau site
des utilisateurs
ANDROID



Des dizaines de tutoriels et
dossiers pratiques



Mobiles &
Tablettes :
des tests complets !



Sélection des
meilleures applis
+ des vidéos
et du fun !



Android

Solutions & Astuces

www.android-mt.com

Votre site

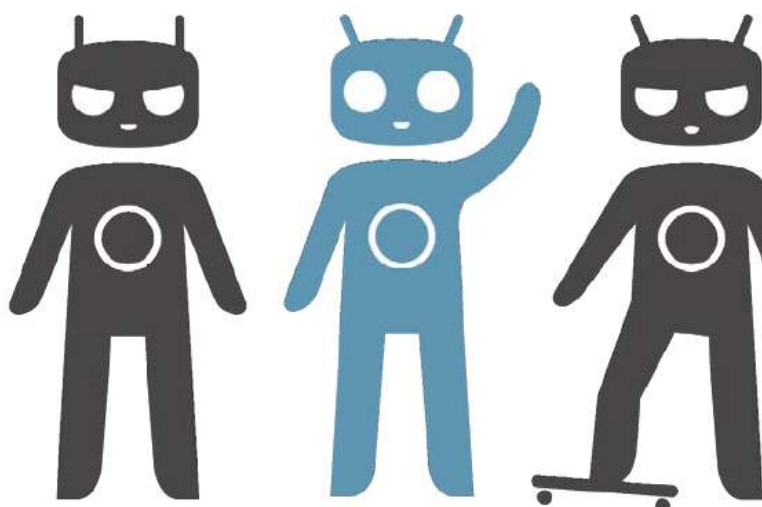
100% ANDROID
100% PRATIQUE



CyanogenMod

DES FONCTIONNALITÉS ACCRUES ET UNE INSTALLATION FACILE

Si vous avez toujours eu des réticences à installer un système alternatif sur votre appareil Android, vous allez peut-être changer d'avis avec CyanogenMod Installer. Non seulement cette nouvelle méthode est très simple, mais, en plus, il se charge de tout en une seule fois : du root, à l'installation du système... Voyons quels sont les avantages et les nouvelles fonctionnalités de ce système



LEXIQUE

CYANOGENMOD :

Un système alternatif basé sur Android, mais proposant énormément d'améliorations tant au niveau des fonctionnalités que de l'interface.

ROOT :

C'est normalement l'étape numéro 1 pour pouvoir installer un système alternatif comme CyanogenMod, mais il s'agit avant tout d'une manipulation permettant d'avoir le contrôle total sur votre appareil : installation d'appli proposant des fonctionnalités inédites, personnalisation de l'interface, etc.

ROM :

Pour Read Only Memory, une mémoire qui sert à stocker des programmes. Sur Android, on parle de Custom ROM (ROM améliorée) lorsque l'on remplace le système de base pour un nouveau, CyanogenMod par exemple.

BOOTLOADER :

Il s'agit d'un programme qui se charge avant les autres lors du démarrage d'un appareil Android. Le déblocage permet de changer la ROM.

Si vous êtes possesseur d'un appareil sous Android, vous avez sans doute déjà entendu parler de CyanogenMod (CM). Ce système alternatif basé sur Android propose de nouvelles fonctionnalités inédites : overclocking, prise en charge de nouveaux formats, changement de thème, partage de connexion, sécurité avancée, VPN, etc. Pour en profiter, il fallait faire certaines manipulations parfois compliquées selon le modèle de votre appareil (root de l'appareil, lancement des applications Google, chargement de la ROM, etc.) Mais ça c'était avant que les

développeurs ne sortent leur «Installer». Il s'agit en fait d'une application Android standard au format APK et d'un programme Windows (Vista, 7 ou 8). En quelques étapes, et sous réserve de posséder un appareil compatible, vous aller simplement rooter votre téléphone, débloquer le bootloader et installer le système. Auparavant, vous aurez juste à sauvegarder vos données avec les applis App Backup & Restore (pour les applications) et Sauvegarde ton portable (pour les SMS, contacts, paramètres, etc.) par exemple. Rejoignez les 12 millions d'utilisateurs qui ont migré vers CyanogenMod !

UN SYSTÈME QUI INTÉRESSE LES CONSTRUCTEURS

CyanogenMod (CM) a le vent en poupe ! Jusqu'alors réservé aux technophiles (qui a dit geek ?), ce système Android alternatif séduit de plus en plus notamment grâce à son installation plus facile (voir notre pas-à-pas). Surprise de taille, CM intéresse même les constructeurs de mobiles comme le chinois Oppo qui vend en Europe son modèle N1 avec une version d'Android ou de CM, au choix. Au moment où vous lirez ces lignes, le OnePlus One sous CM devrait aussi voir le jour.

Lien : <https://cyngn.com/products/n1> ; Lien : <http://oneplus.net/fr/one>





PAS À PAS

Migrez vers Cyanogen avec son «Installer»

CE QU'IL VOUS FAUT



CYANOGENMOD INSTALLER

OÙ LE TROUVER ? :

www.cyanogenmod.org

DIFFICULTÉ :

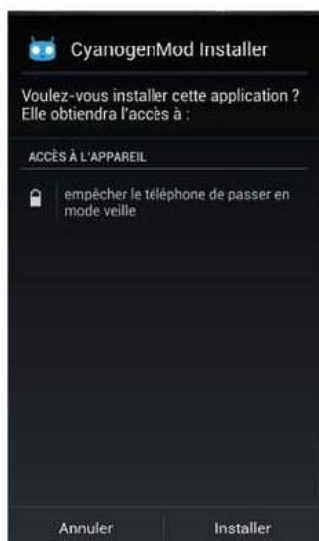
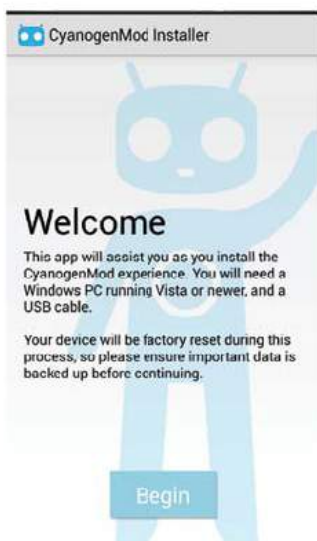
01 LE PROTOCOLE

Pour avoir un aperçu des différentes étapes, il suffit d'aller sur le site de Cyanogen (www.cyanogenmod.org) et de faire **Get Start**. Il faudra en fait télécharger l'application pour votre smartphone ou tablette (<http://get.cm/app>) et l'installer. Il faudra juste auparavant s'assurer dans les **Paramètres** que vous avez autorisé l'installation des applis qui ne sont pas issues du Google Play Store.



02 QUELQUES RÉGLAGES...

L'appli vous demandera ensuite d'activer le **Débugage USB** et de désactiver le **Fastboot (Démarrage rapide)**. Pas la peine de chercher dans les menus, on vous proposera des raccourcis. Lorsque tout sera bon, l'appareil vous proposera de poursuivre les manipulations sur votre PC avec le programme Windows. Attention, si vous n'avez pas encore fait de sauvegarde de vos données, c'est votre dernière chance!



03 LA CONNEXION

Le programme va premièrement vous demander de désactiver votre antivirus. Faites **Continue** pour qu'une fenêtre vous propose de connecter votre appareil au PC via le câble USB. Au bout de quelques secondes, votre smartphone sera reconnu (si votre appareil n'est pas compatible, le programme vous le dira à ce moment seulement). Faites **Install** et laissez faire le transfert de fichiers. Bien sûr, ne débranchez pas votre appareil!



04 CYANOGENMOD SUR VOTRE MOBILE !

Lors du redémarrage, vous verrez le logo Cyanogen sur votre téléphone. Sur PC, faites **Exit** lorsque le processus sera terminé. Peu de temps après, votre nouvelle Custom ROM sera accessible dans sa version la plus récente. Il faudra tout reconfigurer, de la langue au réglage de l'heure en passant par votre compte Google. Notez que vous pouvez aussi vous inscrire pour avoir un compte Cyanogen (localisation de votre appareil et effacement à distance en cas de vol)...



POURQUOI CHOISIR CYANOGENMOD ?

1

LA PERSONNALISATION

Même s'il existe des programmes pour téléphones rootés permettant de supprimer les applis installées par les constructeurs ou les opérateurs téléphoniques, le processus n'est pas toujours efficace. Avec CM, vous repartez de zéro. Plus de HTC Power truc ou de SFR super-machin. Une économie de place sur votre espace de stockage, une meilleure visibilité et rien d'encombrant sur la mémoire vive. CM intègre aussi des thèmes, de nouvelles icônes, la possibilité de placer des raccourcis dans la barre de notifications ou de réattribuer les fonctions de vos boutons.



2

UNE SÉCURITÉ ACCRUE

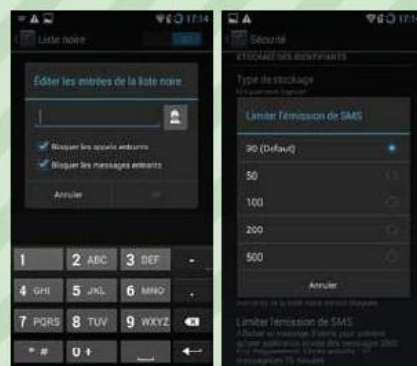
Les constructeurs mettent parfois des semaines à implémenter des correctifs de sécurité sur leurs téléphones. Paresse ou acte délibéré pour ne pas ennuyer les utilisateurs avec trop de mises à jour ? Avec CyanogenMod, vous êtes sûr d'avoir les mises à jour système dès qu'une alerte est déclenchée. Avec CM updater vous pouvez même les planifier. Quant au module **Privacy Guard** il vous prévient des informations sensibles qui peuvent fuiter pour mieux vous protéger. Notez aussi que le compte CM gratuit permet de retrouver votre portable ou de l'effacer à distance.



3

DES FONCTIONNALITÉS INTÉGRÉES

Alors qu'il faut chercher des applications sur le Play Store pour faire des choses simples, ici tout est intégré. Vous pourrez



donc partager votre connexion 3 ou 4G avec vos autres appareils (tethering), overclocker votre processeur, gérer les fichiers internes, accéder à des outils de débogage, accéder à une liste noire permettant d'en finir avec le télémarketing ou les appels automatiques. Vous pourrez aussi définir des profils activables par puces NFC : plusieurs environnements (travail, maison, voiture), mais un seul téléphone.

LES APPAREILS COMPATIBLES (POUR L'INSTANT !)

Bien sûr, cette liste s'allongera dans les prochaines semaines. Attention certains téléphones «bloqués» par un opérateur pourront ne pas fonctionner. Pour la liste complète par opérateur, c'est ici que ça se passe : <http://goo.gl/GQbfRf>. Notez que si votre appareil ne figure pas dans cette liste, vous pouvez toujours installer CyanogenMod. Il faudra seulement le faire «à l'ancienne» : «rooter» votre téléphone et installer le système à la main. C'est un peu plus compliqué, mais on trouve de nombreux tutos sur Internet.

- Google : Nexus S, Nexus S 4G, Galaxy Nexus, Nexus 7, Nexus 4, Nexus 5, Nexus 10
- Samsung : Galaxy S II, Galaxy S III, Galaxy S4, Galaxy Note, Galaxy Note II
- HTC One (et pas le X ou le X+)





HACKING

MICROFICHES 01010010100101010100100001110101010101011010101000

#1

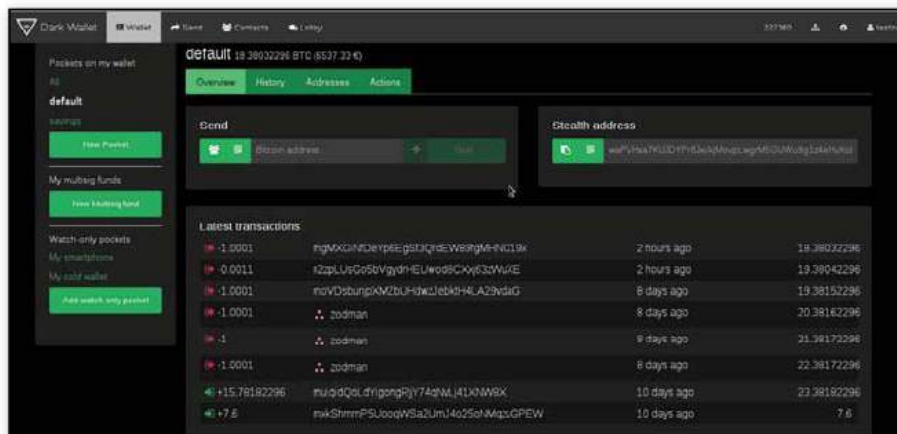
Transactions Bitcoin sécurisées

AVEC DARK WALLET

Voici un projet très intéressant concernant la monnaie virtuelle Bitcoin. Si vous avez

lu notre article dans le numéro 20 de *Pirate Informatique*, vous savez que les transactions sont chiffrées. Malheureusement, il existe des failles dans le système et des petits malins ont pu dérober des Bitcoins. Dark Wallet est une extension sous Chrome qui va ajouter une autre sécurité en mixant plusieurs transactions et les réunir en une seule blockchain. Ce méli-mélo d'informations subit en plus un chiffrement supplémentaire. Difficile donc pour un petit malin de dénouer les nœuds d'autant qu'il est possible d'utiliser une adresse Bitcoin furtive qui permet de masquer son véritable compte. Attention, ce système ne s'adresse qu'aux utilisateurs avancés qui savent ce qu'ils font. L'extension n'en est qu'à la version bêta, évitez de transférer votre PEL donc...

Lien: <https://darkwallet.is>



#2

Introduction aux logiciels «portables»

AVEC CLÉSUSB.FR



Le site ClésUSB.fr vous propose d'en savoir un peu plus sur ce type

de stockage: présentation de la mémoire flash, tutoriel pour rendre sa clé bootable avec Unetbootin, chiffrement des données, formatage avec introduction aux différents types de systèmes de fichiers, etc. Mais le plus intéressant se situe au niveau de la rubrique **Logiciels portables pour clés USB** qui va introduire la notion de portabilité: des logiciels modifiés pour ne pas avoir besoin d'installation sur un disque dur. Découvrez comment embarquer tous vos programmes préférés en déplacement...

Lien: <http://clesusb.fr>



#4

Fermez tous ces programmes



AVEC CLOSE ALL

Pour gagner des ressources, détecter un programme qui bugue, défragmenter ou n'importe quelle autre raison, vous avez besoin de fermer un nombre important de logiciels ou services? Pas besoin de passer par le **Gestionnaire des tâches (Ctrl+Maj+Échap)** et les fermer un à un. Avec Close All, il suffit de cocher les cases correspondantes aux processus et de faire **Close**. Les gamers, les bêta-testeurs et bidouilleurs de tout poil apprécieront...

Lien: <http://goo.gl/slz4>



#3

Détectez les problèmes de connexions

AVEC DOWN FOR EVERYONE OR JUST ME ?



Voici un petit site tout bête qui pourra vous empêcher de péter un plomb. Vous vous êtes déjà demandé si le site que vous voulez consulter est hors ligne ou s'il s'agit d'un problème avec votre connexion (routeur, proxy, etc.)? Notez l'URL dans

le champ et cliquez sur **or just me?** Le site vous dira alors si le site est atteignable depuis son serveur ou s'il s'agit uniquement d'un souci qui se présente chez vous. Il faudra trouver par vous même. On ne va pas tout vous faire quand même!

Lien: <http://downforeveryoneorjustme.com>

Is idpresse.com down for everyone or just me?

Web Hosting built for designers & developers ->
[Special Offer](#)

Short URL at jsup.me

#5 Mappez une adresse IP

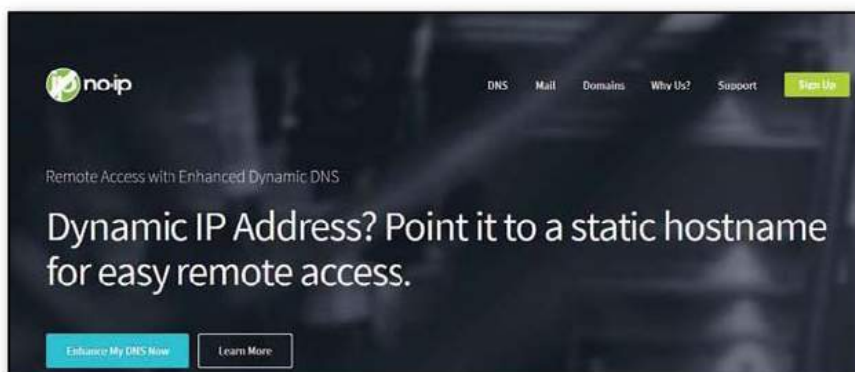
AVEC No IP



Depuis plusieurs années, le service DynDNS permettait de mapper une adresse IP très facilement et surtout gratuitement. Le principe est simple: une adresse en dyndns.fr est attribuée à une IP locale chez vous (même derrière une IP dynamique). Vous pourrez donc joindre de l'extérieur votre caméra IP, un site que vous hébergez chez vous, votre serveur, une imprimante, etc. À cause de divers abus, le service est devenu payant (33€ HT/an pour les particuliers), mais heureusement il existe des clones gratuits. Parmi ces derniers, nous pouvons citer No IP qui propose un service gratuit et performant. Nous l'avons même choisi à la rédaction pour notre NAS! Si No IP vous intéresse, nous ferons un article dans le prochain numéro alors n'hésitez pas à nous en faire la demande...

Lien: www.noip.com

Merci à Korben.info pour... l'info!



#6 Télécharger les livres de la bibliothèque Google

AVEC GOOGLE BOOKS DOWNLOADER



Google Books Downloader se charge de récupérer les ouvrages de Google Livres au format PDF ou JPG. Copiez simplement l'adresse du livre et sélectionnez le format et la résolution. Google Books Downloader permettra de récupérer uniquement les extraits disponibles, mais pour ceux dans le domaine public ou ayant des accords avec la firme vous aurez accès à l'intégralité. Pratique pour les consulter hors ligne. Sachez en outre qu'il est possible de ne sélectionner que les livres disponibles dans leur intégralité depuis le site Google Livres. Il suffit de faire une recherche de livre puis de cliquer sur **Tous les livres** (dans **Outils de recherche**) puis **Livres électroniques gratuits sur Google**.

Lien: <http://googlebookdownloader.codeplex.com>



#7 Partage de fichiers en réseau local

AVEC SHAREDROP



Vous voulez envoyer des fichiers sur un des ordinateurs de votre réseau local, mais vous ne savez pas comment vous y prendre? Il existe plusieurs solutions comme le **Groupe résidentiel** de Windows ou simplement le partage de dossier. Mais si les OS ne sont pas les



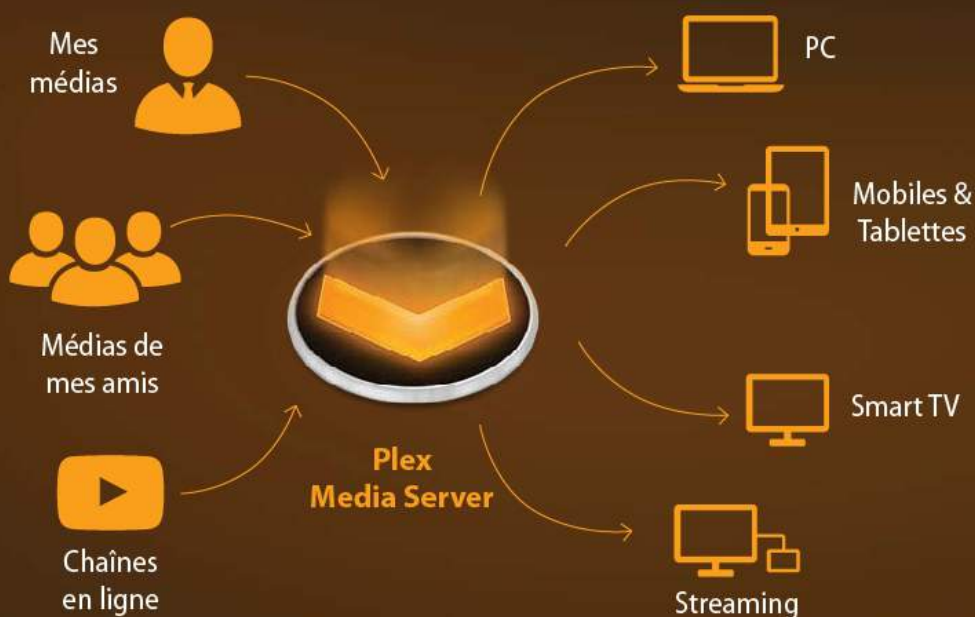
mêmes ou si vous vous retrouvez chez un ami, il existe plus simple! Le service en ligne ShareDrop permet depuis son navigateur de mapper le réseau local à la recherche d'autres machines pour y déposer vos précieux fichiers. Connectez les postes au site et de votre ordinateur, cliquez sur l'IP de la cible. Envoyez votre fichier et c'est tout!

Lien: www.sharedrop.io



PLEX : CENTRALISEZ ET PARTAGEZ VOS MÉDIAS

Entre tous les appareils de la maison, ce n'est pas toujours facile de regarder tel film sur votre ordinateur portable, d'écouter tel album sur le smartphone de votre femme ou de pouvoir montrer ses photos de vacances sur la télé du salon. Plex propose une solution unique qui contentera toute la famille...



De nos jours, les fichiers multimédias occupent de plus en plus de place sur nos disques durs ou appareils connectés. Le problème c'est que dans un foyer, tous ces fichiers sont éparpillés entre les appareils domestiques : PC, smartphone, tablette ou TV connectée. Plex propose de simplifier les choses pour ses utilisateurs en proposant une solution client/serveur. Il suffit juste de paramétrer un ordinateur (PC ou Mac) en tant que serveur, placer tous vos fichiers sur ce dernier et d'accéder à votre large bibliothèque depuis vos autres appareils en utilisant les applications «client».

COMPATIBLE AVEC... TOUT !

Et les appareils compatibles ne manquent pas ! Outre les autres ordinateurs de votre domicile, on compte

des applications Android, iOS et Windows Mobile. Vous pourrez aussi profiter de vos contenus sur AppleTV, les ponts multimédias Roku, les GoogleTV, les LG SmartTV et les lecteurs Blu-Ray Smart de Samsung. Notez aussi que Plex fonctionne aussi avec Chromecast. Si vous êtes en dehors de votre domicile, vous pouvez accéder à vos fichiers en Wi-Fi, mais aussi en 3G (attention à la facture !). Pour la lecture hors ligne, il faudra opter pour le Plex Pass (voir encadré) et synchroniser vos fichiers avant de sortir de chez vous. Plex est basé sur le code du «media center» XBMC, vous pourrez donc lui adjoindre divers plugins, mais aussi profiter, grâce aux métadonnées des fichiers, des pochettes d'albums, résumés de films, casting, dates de prise de vue et beaucoup d'autres choses.

«PLEX PASS» OU TOUT GRATUIT ?

Vous êtes séduit par le concept de Plex ? Pourquoi ne pas opter pour le Plex Pass ? Pour 3 €/mois, 22 €/an ou 55 € à vie, vous aurez beaucoup plus d'options à la clé ! Vous pourrez par exemple uploader les photos que vous prenez avec votre mobile directement sur votre espace, accéder à vos fichiers hors ligne ou partager vos contenus avec vos amis. Cerise sur le gâteau, vous n'aurez pas à payer pour les applications mobiles comme c'est le cas pour les utilisateurs «standards». Il faudra juste utiliser l'application **Plex for Plex Pass**. Si vous n'utilisez pas d'appareil mobile, tout est encore gratuit pour le moment alors foncez !



Paramétrer et utiliser Plex



CE QU'IL VOUS FAUT

PLEX

OÙ LE TROUVER ? : <https://plex.tv>

DIFFICULTÉ :

01 LES TÉLÉCHARGEMENTS

Sur le site, commencez par aller dans la section **Download**, choisissez **Computer** puis votre type d'ordinateur. Si vous avez un NAS, Plex est aussi compatible. Pendant le téléchargement du logiciel serveur, vous pouvez aller chercher les logiciels clients. Pour les ordinateurs, c'est gratuit (allez dans **Plex Home Theater**), mais nous avons voulu essayer Plex pour le système Android puisque

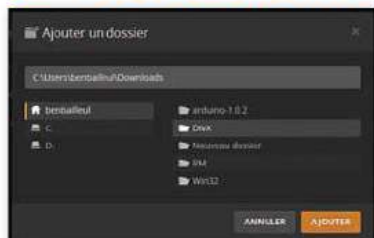
le procédé est le même. Attention, avant de payer 3,64€ sachez que l'application est gratuite si vous optez pour le **Plex Pass** (voir encadré).

02 L'INSCRIPTION

Installez le logiciel serveur (**Media Server**) et faites **Launch** à la fin du processus. Vous aurez alors une nouvelle icône dans la zone de notification de Windows (en bas à droite). Continuons en nous inscrivant au service en cliquant sur **Sign up**. Remplissez les champs et validez l'inscription depuis votre boîte aux lettres. Suivez les instructions et donnez un nom à votre serveur. Il faudra ensuite organiser vos médias.



03 VOS BIBLIOTHÈQUES



Cliquez sur **Ajouter une bibliothèque** et sélectionnez son type: photo, films, série TV, musique, etc.

Comme avec un media center classique, il faudra pointer vers le ou

les dossiers qui contiennent ce type de contenu. Commençons par les films. Faites **Ajouter un dossier** si vous avez d'autres dossiers à ajouter à la bibliothèque sinon faites ajouter une bibliothèque pour vous attaquer aux photos par exemple. Faites **Suivant** lorsque vous avez fini. Bien sûr, vous pourrez ajouter d'autres dossiers à vos bibliothèques.

04 LES RÉGLAGES

Plex va ensuite vous diriger vers l'interface Web où vous retrouverez vos bibliothèques. Si vous voyez des petits cercles qui s'agitent, c'est que Plex n'a pas encore eu le temps d'ingurgiter toutes les

métadonnées. Un peu de patience! Pendant ce temps mort, jetons un œil aux réglages en haut à droite (l'icône en forme d'outils). D'ici, vous pourrez paramétrer la qualité des diffusions en local ou à distance, la taille des sous-titres, l'amplification du son, etc.



05 L'INTERFACE

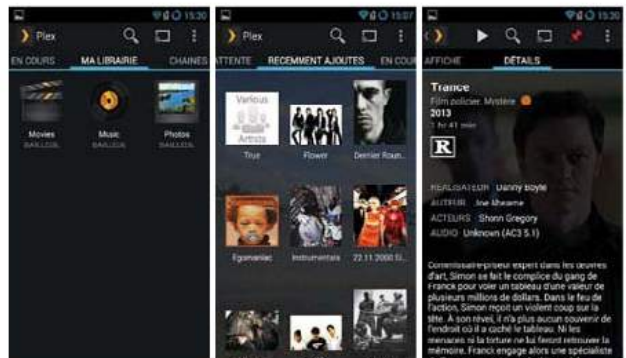


À l'avenir, pour retrouver l'interface Web sans taper l'adresse, faites un clic droit dans la barre de notification en bas à droite et faites **Media Manager...** D'ici, vous pourrez aussi mettre à jour les bibliothèques (**Update Library**) si vous venez de placer de nouveaux fichiers. Notez que le

processus est le même que vous ayez un PC sous Windows, Linux ou un Mac. Maintenant que votre serveur est prêt, passons à votre smartphone ou tablette!

06 SUR MOBILE

Lancez l'application et entrez vos identifiants. Bienvenue dans Plex pour Android! Vous retrouverez vos bibliothèques et tous les fichiers que vous avez placés à l'intérieur. Vous pouvez donc regarder vos films, voir vos photos et écouter tous les morceaux qui sont stockés sur votre ordinateur «serveur». D'ici aussi, vous pourrez accéder à tous les réglages que nous avons vus plus haut sans passer par le PC. Bien sûr, cela fonctionne aussi sous iOS ou Windows Mobile.





DIRECT TORRENTS : UNE SEEDBOX GRATUITE !

Comment concilier les avantages du téléchargement direct et les avantages du protocole BitTorrent ? En optant pour une seedbox bien sûr ! Avec Direct Torrent, pas besoin d'acheter un serveur ou de payer un service en ligne puisque tout est gratuit...



Le téléchargement direct (DDL) c'est bien pour rester discret, mais il faut reconnaître que parfois la qualité n'est pas au rendez-vous. Et puis, il faut se farcir des dizaines de pages avec des publicités ou d'éventuels malwares. Le protocole BitTorrent en revanche propose du contenu mis à jour et de bonne qualité (si vous avez vos habitudes chez un tracker), mais attention à Hadopi, à la gestion de votre ratio ! En effet, certains des utilisateurs voudraient bien partager plus, mais ne savent pas comment régler leur client en conséquence...

DDL, P2P : LE MEILLEUR DES DEUX MONDES

Direct Torrent fait office de seedbox distante. Il s'agit d'un serveur qui va télécharger votre fichier Torrent pour vous, pour que vous puissiez le récupérer par votre navigateur, comme un téléchargement direct. Le service ne nécessite pas d'inscription et est compatible avec les magnets ou les liens et surtout il n'est pas limité, débit ou en taille de fichier. Plus fort, Direct Torrent va seeder votre Torrent avec un ratio de 3 ! Cela veut dire que le partage est assuré. Vous n'aurez pas non plus de problème avec votre ratio. Ce site est aussi une bonne solution pour ceux qui ne téléchargent que très rarement des Torrents de pouvoir le faire sans installer de clients...

PAS À PAS

Votre premier Torrent en DDL

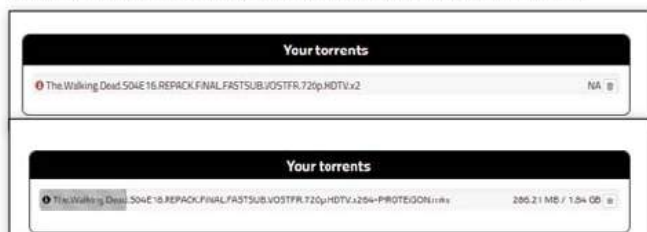
01 LIEN TORRENT OU MAGNET

Lorsque vous vous connecterez au site, votre navigateur va vous demander d'accepter les «liens magnet». Par exemple, sous Firefox, vous verrez en haut **Ajouter Direct Torrents comme application pour les liens magnets?** Faites tout simplement **Ajouter l'application**. Dans le seul champ du site, collez un lien Torrent ou un magnet et cliquez sur **Download**.



02 TÉLÉCHARGEMENT PAR LE SERVEUR EN TORRENT

Le serveur va alors analyser le lien. S'il ne se passe rien pendant quelques minutes, c'est tout à fait normal. Ensuite, vous verrez l'avancement du téléchargement avec son nom et son poids. En



DIRECT TORRENT

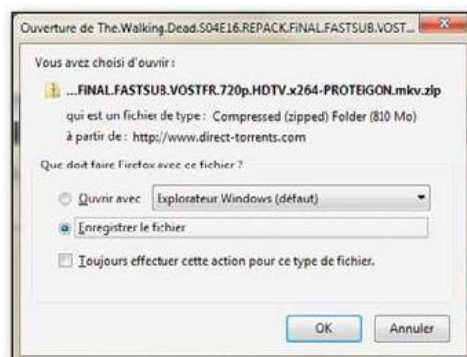
OÙ LE TROUVER ? : www.direct-torrents.com

DIFFICULTÉ :

passant la souris sur le **i** à gauche, vous pourrez voir la disponibilité et le nombre de clients connectés. La vitesse de téléchargement dépend de ces paramètres, mais la connexion est excellente pour une seedbox gratuite: entre 350 et 700ko/s!

03 TÉLÉCHARGEMENT CHEZ VOUS EN DDL

Lorsque le téléchargement est terminé, vous pourrez cliquer sur le nom du fichier pour le télécharger depuis votre gestionnaire de téléchargement habituel. Bien sûr, cela fonctionne même si vous n'avez pas de logiciel dédié, votre navigateur fera très bien le boulot. Bonne surprise, le fichier sera même zippé pour arriver encore plus vite. Une vidéo de 1,84Go aura mis 20 minutes à arriver au serveur puis moins de 10 minutes à télécharger sur votre disque dur (810Mo une fois compressé par Direct Torrent).



TÉLÉCHARGER // STREAMING MAGAZINE INTERDIT



DOWN LOAD N°8
TÉLÉCHARGEMENT & MULTIMÉDIA

LES NOUVEAUX SERVICES PIRATES

TOUTBOX :
LA NOUVELLE BOMBE POUR TOUT PARTAGER

ACE PLAYER :
FICHIERS TORRENTS EN STREAM DIRECT SANS TÉLÉCHARGEMENT !

FICHES PRATIQUES :
LES MEILLEURS SERVICES ET LOGICIELS EXPLIQUÉS

GRATUIT
TV SHOW TIME
Toutes les SÉRIES en ILLIMITÉ

GUIDE MOBILE
APPSTORES ALTERNATIFS
Où télécharger des APPLIS INTERDITES, GRATUITES ou SEXY ?

+ DES DIZAINES DE TUTOS !

SAVEDDEE : Téléchargez le stream
DIRECT TORRENT : Seedbox gratuite !
YOUTUBE : Postez comme un pro

DEEZER : Le retour du gratuit
IPMAGNET : Vérifiez votre anonymat
MUSICPLAYR : Playlists inédites !

+ 260 SOFTS & SERVICES OFFERTS SUR NOTRE CD
JUIL - SEPT. 2014

+ CD OFFERT !

341 LOGICIELS & SERVICES

DOWNLOAD
STREAMING
MOBILES
TROUSSE À OUTILS
ANONYMAT

DOWN LOAD
CD OFFERT !

+100 APPLIS MOBILES GRATUITES !

13 TUTORIELS EN VIDÉO !
2 MAGAZINES COMPLETS OFFERTS
13 JEUX GRATUITS

© 2014 - SUPPLÉMENT GRATUIT - CD POUR INDIVIDUS

CHEZ VOTRE MARCHAND DE JOURNAUX !



PUPPY ARCADE :

Une distrib' Linux pour vos JEUX VIDÉO



Envie de retrouver votre jeunesse ou de jouer à des classiques sortis lorsque vous étiez encore un jeune padawan ? Encore plus fort qu'un émulateur multi-plateforme, Puppy Arcade est un Live CD Linux émulant une soixantaine de consoles et de micro-ordinateurs...

Crée par Scott Jarvis, Puppy Arcade est un système exploitation basé sur Linux. Il intègre tout ce qu'un OS se doit d'avoir, mais sa spécialité c'est l'émulation.

Entièrement modifiable et sous licence GPL, cette ISO de 180 Mo peut être gravée pour se lancer sous forme de Live CD, mais permet aussi une installation sur un disque dur grâce au module «Frugal». Vous pouvez bien sûr le lancer sur votre PC sous Windows pour tester la bête, mais comme le système est très léger, vous pouvez l'utiliser sur un vieux coucou (PIII 800 MHz, 512 Mo de RAM) et vous confectionner une machine d'arcade ou une «super-console» à peu de frais.

COMPATIBLE AVEC 18 000 JEUX !

Il vous faudra aussi une connexion Internet, au moins pour la phase de paramétrage, car Puppy Arcade reconnaît plus de 18 000 jeux. En scannant vos ROM ou vos ISO de jeux, il ira rechercher sur des bases de données les descriptions et les boîtes de jeux originales pour les afficher lors de la sélection. Notez que le CD ne contient pas de jeux. Il faudra donc faire son petit marché soi-même et les ranger dans des dossiers. Bien sûr, les manettes sont prises en compte et après quelques réglages, vous pourrez inviter vos amis pour de folles parties de *Bomberman* ou de *Street Fighter*.

LISTE DES SYSTÈMES ÉMULABLES

Micro-ordinateurs :

- Amiga (500, 1000, 2000, etc.)
- Apple (68k, 128k, 512k, SE, Mac OS, etc.)
- Atari (400, 400 XL, 800, 800XL, 130XE, 5200, Falcon, ST, etc.)
- Amstrad (CPC, Plus, VEB, etc.)
- Commodore (64, 128, VIC20, PET, etc.)
- MS DOS
- ZX Spectrum

Machine d'arcades :

- Système Jamma et toutes les cartes émulées par MAME

Console :

- Atari Lynx
- Amiga CD32
- Super Nintendo
- NES
- Game Boy (GB, GBC, GBA, DS)
- N64
- Virtual Boy
- Mega Drive
- Game Gear
- Master System
- MSX/MSX2
- NeoGeo (AES/CD/Pocket)
- Colecovision
- Intellivision
- PC Engine
- PlayStation
- Wonderswan

Autre :

- ScummVM
- Doom

À venir :

- Dreamcast, Saturn, GameCube, PlayStation 2...



LEXIQUE

*ÉMULATION :

L'émulation consiste à imiter le fonctionnement d'une machine (ordinateur, console, calculatrice, etc.) en la substituant par un programme informatique appelé émulateur.

*LIVE CD :

Un Live CD permet de lancer un système d'exploitation sans avoir besoin d'une installation sur un disque dur. Il suffit de demander au PC par l'intermédiaire du BIOS de «booter» (de démarrer) depuis le CD/DVD. Un Live CD se présente la plupart du temps sous la forme d'une image au format ISO à graver, mais il est possible de la placer sur une clé USB.

OÙ TROUVER DES JEUX ?

Pour trouver des jeux, il faudra télécharger des «ROM» ou des «ISO» qui sont respectivement des images de jeux cartouche ou CD/DVD. En fonction du support et de l'émulateur, il faudra parfois dézipper le contenu et parfois non. Voici deux petits liens pour vous aider...

Lien : www.totalemul.com ; Lien : www.planetemu.net

Puppy Arcade en 7 étapes



CE QU'IL VOUS FAUT

PUPPY ARCADE

OÙ LE TROUVER ? : <http://scottjarvis.com>

DIFFICULTÉ : 🐶🐶🐶

01 PRÉPARATIFS

Avant d'utiliser Puppy Arcade en tant que Live CD, placez les ROM et ISO de jeux dans des dossiers séparés pour que le tri soit plus pratique. Sur le site



de Scott Jarvis, choisissez la version la plus récente de Puppy Arcade. À la fin du téléchargement, votre logiciel de gravure va directement prendre le relais et vous proposer de graver l'ISO.

02 LE BOOT

Une fois gravé, laissez le disque dans votre lecteur et redémarrez votre PC. Faites **Suppr**, **F1**, ou **F12** (en fonction de votre modèle de carte mère) juste après avoir allumé le PC et entrez dans le BIOS (**Setup**). Trouvez l'option **Boot Sequence** (qui peut aussi être sélectionnable avant même l'entrée dans les menus) et modifiez l'ordre pour que le lecteur CD/DVD soit le premier.



03 PREMIER LANCEMENT



Une fois le boot amorcé, il va falloir faire un certain nombre de choix au niveau des réglages graphiques. La plupart du temps, il faudra juste suivre les instructions (optez pour **Xorg**, puis **Probe**, etc.). Choisissez

Puppy Arcade kernel, 2.6.32.59 pour démarrer le système. Il faudra ensuite régler les paramètres régionaux (clavier, pays, heure, etc.). Une fois lancée, la fenêtre des réglages va s'ouvrir.

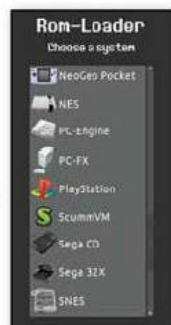
04 CONNEXION À INTERNET

Avant de faire quoi que ce soit, commençons par connecter le PC à Internet (eh oui, il s'agit d'un nouveau système!). En bas à gauche, cliquez sur **Menu** puis allez dans **Paramètres > Assistant > Assistant de connexion**. Choisissez votre type de connexion. Si votre carte Wi-Fi n'est pas détectée, il faudra passer par un câble Ethernet ou tenter un autre assistant de connexion (**Pwireless2** par exemple).



05 ACCÈS AUX PARTITIONS WINDOWS

Notez que Puppy Arcade est un système d'exploitation complet. Vous pouvez installer des programmes, lire une vidéo, surfer sur Internet, etc., mais ce qui nous intéresse, ce sont les jeux! Alors, cliquez dans le bureau et faites **Rom-Loader**. Choisissez votre machine et depuis l'interface et cherchez l'emplacement de vos ROM. Attention, pour afficher le contenu de vos partitions Windows, il faudra « monter » la partition en question. Cliquez simplement sur les petites icônes en forme de disque dur en bas à gauche du bureau. Un point vert à côté montrera qu'ils sont accessibles. Vous trouverez ensuite votre partition dans **/mnt/sda01** (ou **02**, **03**, etc.)



06 JOUEZ !

Puppy Arcade va automatiquement trouver les descriptifs et les images des boîtes de jeux. Double-cliquez sur votre ROM et faites **Play Now**. Bien sûr, vous pourrez paramétrer les manettes dans **Settings**. Si vous avez un problème de son, allez dans **Menu > Paramètres > Assistant > Assistant Son ALSA**. Si une console particulière ne fonctionne pas, c'est peut-être qu'il vous manque son BIOS. Téléchargez-le et placez-le dans **/usr/lib/game/**.



07 BYE !

Si un émulateur ne vous convient pas, vous pouvez en choisir un autre que celui par défaut dans **Emulators**. Lorsque vous quitterez Puppy Arcade, ce dernier vous demandera si vous voulez sauvegarder les réglages et les changements. Validez et le système créera un fichier SFS sur la partition de votre choix. Pour toute autre question, le fichier d'aide est disponible ici : <http://goo.gl/AUENsd>





TVSHOWTIME :

VOS SÉRIES LE JOUR DE LEUR SORTIE !

Vous aimez les séries TV, mais vous n'arrivez jamais à vous souvenir de la date du prochain épisode ? Vous avez aussi des difficultés à trouver un lien de téléchargement ou des sous-titres ? TVShowTime va vous simplifier la vie...



T VShowTime est un site qui recense et diffuse les séries les plus regardées. Il s'agit en fait d'un concept hybride à mi-chemin entre le stream et le P2P.

Le service utilise le site Put.io pour diffuser en stream des Torrents triés sur le volet. Attention, les deux sites n'ont rien en commun. Non seulement le choix et la qualité sont au rendez-vous, mais le site vous permet de rester au courant de la diffusion des épisodes. Si la VO ne vous fait pas peur, vous pourrez donc regarder un épisode le lendemain de sa diffusion aux USA. Pour les sous-titres, il faudra attendre quelques jours de plus (parfois 24 h seulement !).

UN SERVICE QUI FONCTIONNE DEPUIS UN AUTRE...

Le seul reproche que l'on peut faire à ce site très bien conçu, c'est qu'il faudra s'abonner à Put.io pour 8 €/mois minimum (voir l'encadré pour l'offre d'essai). Mais attention, Put.io est un service que vous pouvez utiliser pour bien des choses. Vous pourrez profiter d'une seedbox distante pour télécharger des Torrents sans le faire depuis votre ordinateur, stocker des fichiers dans un Cloud et y avoir accès depuis n'importe quel ordinateur.

PUT.IO, LES PRIX...

Put.io propose différents prix en fonction de la quantité de données stockées, mais intègre des tarifs dégressifs. Si vous voulez tester TVShowTime, profitez de la période d'essai de 24 heures pour 1 \$ (1,20 dollar avec la TVA soit 90 centimes d'euro). À titre d'exemple, un espace de 50 Go pour un mois coûte environ 8 €...

LA VERSION MOBILE ?

Comme toute bonne appli qui se respecte, TVShowTime est aussi disponible pour vos mobiles et tablettes sous iOS ou Android. Si vous avez déjà fait vos inscriptions sur les deux sites et que vous avez suivi notre pas-à-pas, il ne vous restera plus qu'à télécharger l'appli et entrer vos identifiants. Vous pourrez suivre vos séries, les actualités et surtout voir les épisodes ! Seule ombre au tableau, les sous-titres ne sont pas encore de la partie à l'heure où nous écrivons ces lignes...



LEXIQUE

*SEEDBOX :

Il s'agit d'un type de service en ligne qui va télécharger et uploader pour vous sur les réseaux P2P. Vous n'aurez alors qu'à récupérer les fichiers en HTTP (téléchargements standards). Les échanges sont plus rapides et c'est le serveur qui se charge de partager, «seeder», pour vous.

Vos séries à la carte avec TVShowTime

PAS À PAS



CE QU'IL VOUS FAUT

TVSHOWTIME

OÙ LE TROUVER ? : www.tvshowtime.com

DIFFICULTÉ : 1 2 3

01 LE COMPTE

Lorsque vous cliquez sur une série, vous verrez une fenêtre vous invitant à vous abonner au service de «cloud storage» Put.io. Si vous cliquez sur **Create a Put.io account to watch my shows**, cela ne fonctionnera que si vous avez un identifiant Facebook. Si vous n'avez pas de Facebook, il faudra aller sur le site <https://put.io> et vous inscrire de là-bas. Si vous avez déjà un compte de ce type, faites **Connect my Put.io account**.



02 INSCRIPTION PUT.IO



Sur le site Put.io, cliquez sur **Try It for 0,99\$** pour ne pas prendre de risque (on ne sait jamais, le service peut ne pas vous plaire). Entrez vos informations personnelles dans les champs

et choisissez votre moyen de paiement (CB ou BitCoin). Lorsque c'est fait, vous êtes libre de découvrir Put.io (un très bon service à mi-chemin entre le Cloud et la seedbox), mais nous sommes là pour autre chose non ?

03 VOS SÉRIES PRÉFÉRÉES

Une fois inscrit, vous pouvez revenir au site TVShowTime et vous inscrire aussi sur le site. Ici, c'est gratuit et très rapide. Pour vous accueillir, le site va vous demander de cliquer sur les séries que vous avez l'habitude de regarder. Elles viendront s'ajouter en bas de la page. Si une manque à l'appel, vous pouvez toujours faire une recherche avec un mot clé. Faites **Next** lorsque vous avez fini.



04 OÙ EN ÊTES-VOUS ?



Pour chaque série, le site va alors vous demander quel est le dernier épisode que vous avez vu. Vous pouvez passer cette étape (**Skip this step**), mais nous le déconseillons. **I haven't start this show yet** signifie que vous n'avez

vu encore aucun épisode et **The last aired** signifie que vous êtes «à jour». Faites **Next show** pour passer à la série suivante. À la fin, cliquez sur **Enter TVShowTime now!**

05 VOTRE TABLEAU DE BORD

Vous verrez alors vos séries sur une seule page avec le temps restant pour le prochain épisode. Si la série est terminée ou que la date de diffusion est inconnue, vous verrez la mention **Complete**.

Un peu plus bas, le site vous fera des suggestions sur des séries que vous ne suivez pas, mais que vous pourriez aimer. Sur la droite, vous verrez ce que font les utilisateurs connectés au site. Vous pouvez commenter leur choix ou cliquer sur leurs séries pour les découvrir.



06 MAIN DANS LA MAIN

Un peu plus haut dans **To Watch**, vous verrez les épisodes que vous avez en retard. Cliquez dessus et faites **Connect my Put.io account**. Entrez vos identifiants et quand le site vous demandera, cliquez sur **Authorize Application** pour que Put.io puisse «travailler» de concert avec TVShowTime. On vous demandera ensuite de paramétrer les flux RSS pour que TVShowTime retrouve vos épisodes. Pas de souci, ici, puisque la communauté les aura déjà remplis pour vous. Faites juste **Submit RSS** à moins que vous n'ayez vos préférences.



07 LE FICHER



TVShowTime va alors commencer à télécharger les épisodes (mis en cache). Vous pouvez en profiter pour vous découvrir les fonctionnalités du site (**Take a tour**). Une fois revenu l'interface, vous verrez le message **You will be able to watch your episode in a few minutes**. Un peu de patience! Une fois terminé, cliquez sur l'icône **Play**. Votre épisode va alors se lancer dans un player intégré au navigateur. Pour chaque épisode que vous regardez, il est possible de cliquer sur le bouton **Watched** qui signifie «vu». Il s'agit de faire comprendre au site que vous attendez le prochain, mais aussi d'avoir accès aux commentaires des autres utilisateurs.

08 TV SHOW TIME !

En bas à droite vous pourrez mettre la vidéo en plein écran, régler le son et surtout charger des sous-titres! Il suffit de cliquer sur **Subtitles** et de choisir votre langue pour qu'ils s'affichent immédiatement. Si l'épisode est trop récent, il faudra peut-être attendre un peu pour le français... Notez avec les touches **G** et **H**, vous pouvez décaler les sous-titres de quelques fractions de seconde. Si vous ne souhaitez pas voir l'épisode dans le navigateur, vous pourrez le télécharger (ainsi que les SUB) depuis le bouton **Download** un peu plus bas.





#1

Streaming à partir d'un Torrent



AVEC XBMC TORRENT

Si vous utilisez le Media Center XBMC sous Windows, Linux, Mac, Android ou Raspberry Pi, vous pouvez vous aussi streamer à partir d'un fichier Torrent avec le plugin XBMCtorrent. Il suffit d'installer l'archive de 30Mo depuis le menu **Extensions**. Compatible avec les codecs les plus utilisés (x264 et Xvid), il faudra néanmoins que votre fichier soit suffisamment « populaire » pour que le visionnage se déroule sans ralentissement. Détail important: le fichier restera en partage pendant la séance!

Lien: <http://goo.gl/hQLRRF>



#2

Récupérer du texte depuis une image



AVEC PROJECT NAPHTA

Nous vous avons déjà parlé de SimpleOCR dans nos pages.

Il s'agit d'un logiciel qui permet de récupérer du texte que vous ne pouvez pas sélectionner à la souris, la plupart du temps contenu dans une image. L'OCR (reconnaissance optique de caractères) va donc analyser la forme des lettres pour les retranscrire dans un éditeur de texte par exemple. Si vous êtes sous Chrome, vous pouvez essayer l'extension Project Naphta. Faites **Add to Chrome** puis **Ajouter**. Vous pourrez alors sélectionner les textes issus de scans, photos, BD, GIF animés, captures d'écran, etc.

Lien: <http://projectnaphta.com>



#4

Recalez vos sous-titres ou la piste audio



AVEC VLC MEDIA PLAYER

Vous avez l'habitude de lire vos films avec VLC Media Player, mais au moment du premier dialogue, vous vous rendez compte que les sous-titres sont décalés! Vous pensez être obligé de laisser votre pop-corn pour ré-éditer votre fichier SUB ou SRT dans Subtitle Edit? Hé bien non! Il suffit simplement d'appuyer sur la touche



H pour retarder les sous-titres ou sur la touche **J** pour les avancer. À chaque fois, la correction sera de 100millisecondes donc n'hésitez pas à appuyer plusieurs fois pour combler un gros décalage. Plus fort, les touches **G** et **F** permettent de retarder et d'avancer la piste audio. Bien pratique lorsque la bande sonore est en décalage avec l'image...

Lien: www.videolan.org/vlc

#3

Retoucher vos photos sous Chrome et Firefox



AVEC PIXLR

Pourquoi télécharger un logiciel très lourd ou payant alors que vous pouvez

faire des retouches photo depuis votre navigateur?

L'interface de Pixlr est claquée sur les logiciels de retouche conventionnels sauf qu'ici tout est en ligne! Sur la droite, vous aurez des outils comme le traitement des yeux rouges, l'ajout de texte, le prélèvement de couleur, le remplissage, le tampon, la gomme, le lasso, etc. Vous trouverez à droite les calques et l'historique des modifications. Comme dans un logiciel sous Windows, vous pourrez sauvegarder votre travail dans **Fichier**. Dans ces mêmes menus, vous aurez aussi des outils de redimensionnement et de rotation dans **Image** ainsi que des modifications en tous genres dans **Réglage** et **Filtre**.

Lien: <http://pixlr.com/editor>



#5 Retrouver son enfance

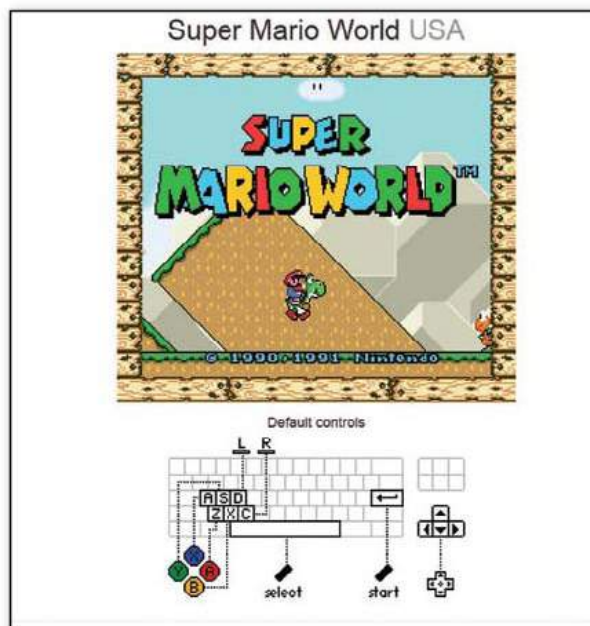
AVEC RGB CLASSIC GAMES ET NES BOX



Vous avez envie de vous replonger dans votre enfance avec un bon vieux jeu d'antan? Le problème c'est que vous n'avez plus votre vieille machine, vos cartouches ou vos fidèles disquettes. Les émulateurs? Oui d'accord, mais le temps de retrouver la ROM et de la faire fonctionner, vous aurez envie de faire autre chose. Et puis, pas facile d'installer un émulateur au bureau... La solution? Le site RGB Classic Games. Ce dernier propose plus de 320 jeux PC directement jouables sur navigateur. Tout ce qu'il vous faut c'est le dernier plugin Java et c'est tout. Allez dans la section **Play DOS Game Online** et suivez les instructions sous la fenêtre de jeu. Pour ceux plus «console» que «PC», le site Nes Box propose des titres Super Nintendo, NES, Game Boy Advance et Megadrive... Avec ces deux sites, retrouvez *Doom*, *Zelda*, *Mario World*, *Warcraft*, *Mortal Kombat*, *Megaman X*, *NBA Jam* et des centaines d'autres...

Lien: www.classicdosgames.com

Lien: <http://nesbox.com/game>

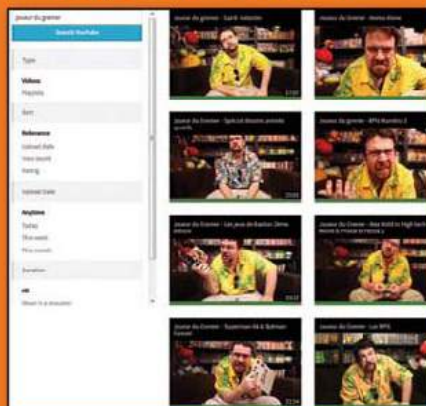


#6 Des recherches YouTube pointues



AVEC TOOGL.ES

Vous êtes accros à YouTube, mais vous trouvez que le moteur de recherche du site pêche un peu? Toogles propose un moteur alternatif pour mieux s'y retrouver. Vous pourrez par exemple rechercher par durée (moins de 4 minutes, plus de 20 minutes et entre 4



et 20), par sujet, note ou vues. Il est aussi possible de trouver les dernières vidéos d'un auteur avec la date de parution. Les vidéos seront affichées dans des vignettes claires et grandes et lors de la lecture, vous ne serez pas redirigé vers YouTube. À essayer.

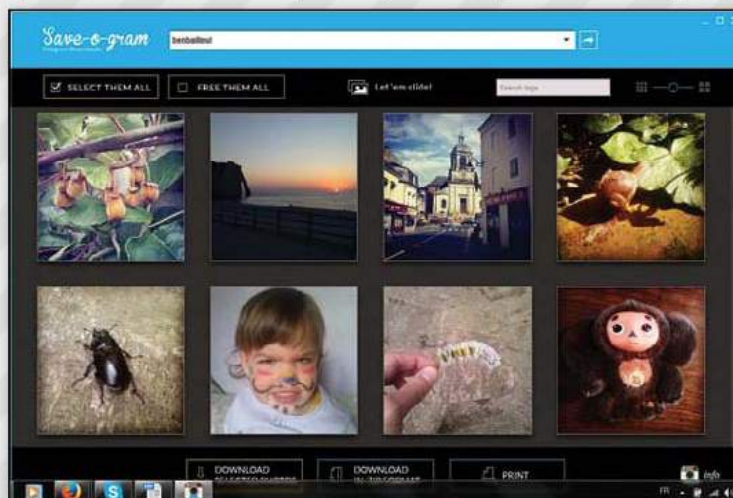
Lien: <http://toogles>

#7 Récupérer ses photos Instagram



AVEC SAVE-O-GRAM

Vous voudriez récupérer les photos stockées sur Instagram, mais l'appli ne dispose pas de cette fonctionnalité. Pas de problème avec Save-O-Gram, un logiciel qui va vous permettre de les télécharger directement depuis votre compte. Il suffit de taper votre pseudo en haut, de cocher les clichés que vous désirez (ou de faire **Select Them All**) puis de cliquez sur **Download in .ZIP Format**. Attention, votre compte devra être public pour que cela fonctionne. Si ce n'est pas le cas, il faudra le paramétrer en tant que tel



sur votre appli Instagram le temps du téléchargement puis rebasculer le compte en privé à la fin du processus. D'ailleurs, sachez que si votre compte est public, n'importe qui peut vous voler vos photos avec Save-O-Gram...

Lien: <http://save-o-gram.com>

NOS GUIDES WINDOWS 100% PRATIQUES

POUR UN PC

- + Puissant
- + Beau
- + Pratique
- + Sûr

Mini
Prix :
3€



**Chez votre marchand
de journaux**

NOUVEAU !

**INSCRIVEZ-VOUS
GRATUITEMENT !**

La mailing-list officielle de **Pirate Informatique**

De nombreux lecteurs nous demandent chaque jour s'il est possible de s'abonner. La réponse est non et ce n'est malheureusement pas de notre faute. En effet, notre magazine respecte la loi, traite d'informations liées au monde du hacking au sens premier, celui qui est synonyme d'innovation, de créativité et de liberté. Depuis les débuts de l'ère informatique, les hackers sont en première ligne pour faire avancer notre réflexion, nos standards et nos usages quotidiens.

Mais cela n'a pas empêché notre administration de référence, la «Commission paritaire des publications et agences de presse» (CPPAP) de refuser nos demandes d'inscription sur ses registres. En bref, l'administration considère que ce que nous écrivons n'intéresse personne et ne traite pas de sujets méritant débat et pédagogie auprès du grand public. Entre autres conséquences pour la vie de nos magazines : pas d'abonnements possibles, car nous ne pouvons pas bénéficier des tarifs presse de la Poste. Sans ce tarif spécial, nous serions obligés de faire payer les abonnés plus cher ! Le monde à l'envers...

La seule solution que nous avons trouvée est de proposer à nos lecteurs de s'abonner à une mailing-list pour les prévenir de la sortie de nos publications. Il s'agit juste d'un e-mail envoyé à tous ceux intéressés par notre magazine et qui ne veulent le rater sous aucun prétexte.

- Pour en profiter, il suffit de s'abonner directement sur ce site
<http://eepurl.com/FLOOD>
(le L de «FLOOD» est en minuscule)
ou de scanner ce QR Code avec votre smartphone...



TROIS BONNES RAISONS DE S'INSCRIRE :

- 1 Soyez averti de la sortie de *Pirate Informatique* en kiosques. Ne ratez plus un numéro !
- 2 Vous ne recevrez qu'un seul e-mail par mois pour vous prévenir des dates de parutions et de l'avancement du magazine.
- 3 Votre adresse e-mail reste confidentielle et vous pouvez vous désabonner très facilement. Notre crédibilité est en jeu.

Votre marchand de journaux n'a pas *Pirate Informatique* ?

L'autre problème de taille pour nos lecteurs est la difficulté à trouver *Pirate Informatique*. Si votre marchand de journaux n'a pas le magazine en kiosque, il suffit de lui demander (gentiment) de vous commander l'exemplaire auprès de son dépositaire ! Pour cela, munissez-vous du numéro de codification L12730. Ainsi vous n'aurez pas à faire tous les kiosques de votre ville pour le trouver !





VOTRE ÉMETTEUR

RADIO PIRATE

À BASE DE RASPBERRY PI

Comme annoncé dans la précédente rubrique Bricol'Hack, nous allons dans ce numéro nous confectionner un émetteur radio pirate ! Vous pourrez diffuser de la musique, vos émissions «faite-maison» ou tout ce qui vous passera par la tête. Les ondes que vous emmêtrerez pourront être captées par n'importe quelle radio FM aux alentours...



LEXIQUE

*RASPBERRY PI :

Le Raspberry Pi est un micro-ordinateur créé dans le but d'encourager l'apprentissage de l'informatique aux personnes avec peu de moyens ou dans les pays en voie de développement. Tous les composants sont réunis sur une seule carte et le tout est livré sans moniteur, clavier, souris, système d'exploitation, disque dur ou alimentation pour privilégier la récupération et les licences libres.

Dans les années 60 et 70, les radios pirates étaient légion et permettaient de proposer une alternative aux médias jugés trop proche du pouvoir ou diffuser de la musique interdite. Avec l'essor des radios libres dans les années 80, les radios pirates ont périclité en France. Mais depuis les printemps arabes, ces radios contre-pouvoir refont surface.

GOOD MORNING ENGLAND !

Pourquoi ne pas imaginer diffuser votre propre radio depuis chez vous ? Il vous suffit pour cela

SUR NOTRE CD

Si vous avez raté les derniers numéros de *Pirate Informatique*, retrouvez tous les précédents articles concernant le Raspberry Pi sur notre CD : la présentation de l'appareil, la conception d'un Media Center, d'un système de vidéosurveillance, d'une borne d'arcade et d'un récepteur Webradio.

d'un Raspberry Pi, de quelques logiciels et d'un fil électrique faisant office d'antenne. Plus ce dernier sera long et plus la portée de votre émission sera importante, mais attention, avec un appareil comme le Raspberry Pi, vous ne pourrez pas dépasser les 100 mètres. Largement de quoi s'amuser un peu, diffuser de la musique à la maison ou dans une résidence d'étudiant. Attention cependant à éviter la case prison (voir encadré). Dans un premier temps, nous allons préparer la carte SD avec Raspbian (une distribution Linux généraliste) puis nous allons brancher et configurer le Raspberry Pi. Enfin, nous verrons comment personnaliser votre projet en préparant une émission.

ATTENTION !

Comme vous le savez probablement, l'émission d'onde radio non autorisée est illégale. Notre projet a un but scientifique et démonstratif, mais vous pouvez quand même tomber sous le coup de la loi. Bien sûr, la portée réduite de notre expérience ne permettra pas d'encombrer les autres communications, mais si vous habitez près d'un commissariat, d'une base militaire, d'un aéroport ou d'un hôpital, nous vous déconseillons d'émettre. Les appareils d'États n'utilisent plus ce genre d'ondes, mais vous ne voudriez pas froisser le CSA...



Même avec une courte portée, vous pouvez imaginer diffuser votre musique ou vos émissions depuis chez vous !

PAS À PAS ↓

Préparation de la carte SD

CE QU'IL VOUS FAUT



WIN32 DISK IMAGER

OÙ LE TROUVER ? :

<http://sourceforge.net/projects/win32diskimager>



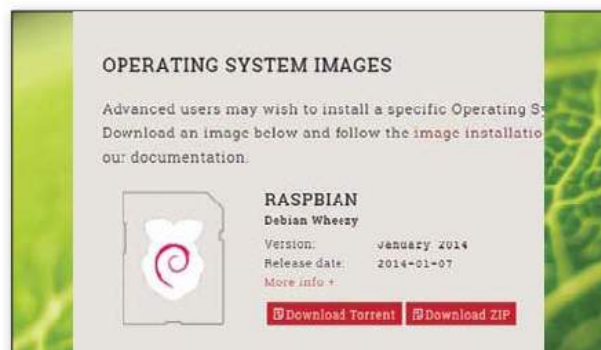
PIFM

OÙ LE TROUVER ? : <http://goo.gl/ADgEC>

DIFFICULTÉ : 🧑🧑🧑

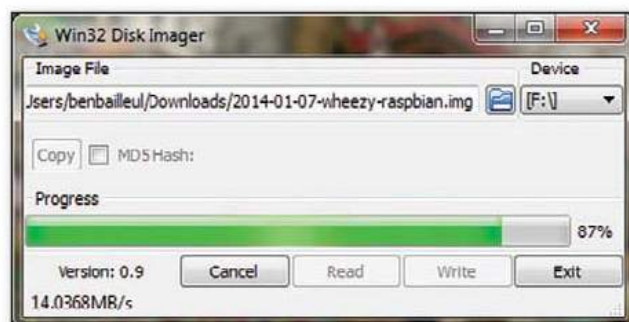
01 LE LOGICIEL ET L'OS

Le logiciel PiFM qui permet l'émission des ondes fonctionnant sous Raspbian, une version de Debian pour Raspberry Pi. Nous allons donc commencer par placer cet OS sur la carte SD. Pour placer les fichiers, un simple copier-coller ne suffit pas, il faudra utiliser le logiciel Win32 Disk Imager. Téléchargez ces deux éléments en suivant nos liens et munissez-vous d'une carte SD d'au moins 2 Go.



02 INSTALLATION DES FICHIERS

Lancez Win32 Disk Imager, sélectionner **2014-01-07-wheezy-raspbian.img** (après l'avoir dézippé) avec l'icône en forme de dossier puis spécifiez l'emplacement de la carte SD dans la colonne **Device**. Ne vous trompez pas sous peine d'effacer le contenu d'un de vos disques durs ! Faites **Write** et attendez la fin du processus. Notez que pour revenir en arrière et récupérer une carte en FAT32, il faudra passer par le logiciel gratuit MiniTool Partition Wizard.





Un Raspberry Pi ; Un câble micro-USB (pour l'alimentation du Raspberry Pi) ; Un câble Ethernet (RJ45) relié à votre box/routeur ; Une carte SD d'au moins 2 Go; Un fil électrique isolé

05 C'EST FINI !

Si vous entendez le thème de *Star Wars*, c'est que vous avez réussi ! C'est en effet le fichier `sound.wav` de test fourni avec le logiciel. Faites **Ctrl + C** pour arrêter l'émission ou attendez la fin de la chanson. Avec notre antenne de 15 centimètres depuis l'intérieur d'une maison, nous avons pu émettre jusqu'à une cinquantaine de mètres. Il est possible



de booster le signal en mettant votre montage en extérieur et en hauteur. Selon les développeurs, il est possible d'atteindre une portée de 100 mètres. Sachez aussi qu'il est possible de faire fonctionner le Raspberry Pi sur batterie... Voyons maintenant comment faire votre propre émission.



PAS À PAS ↓

Encodage de votre émission

CE QU'IL VOUS FAUT



FORMAT FACTORY

OÙ LE TROUVER ? : www.pcfreetime.com



PUTTY (CLIENT SSH)

OÙ LE TROUVER ? : www.putty.org

DIFFICULTÉ :

01 UN FORMAT BIEN PRÉCIS

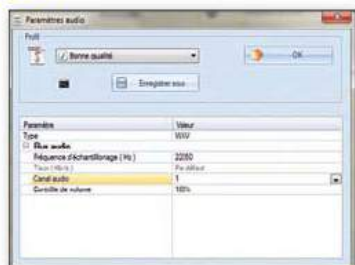


Pour pouvoir diffuser vos propres émissions ou chansons sur la bande FM, il faudra respecter un format et des spécifications précises. Les fichiers devront être en WAV 16bit, 22050Hz

et mono. Le nom du fichier ne devra pas comporter d'espace. Commençons par télécharger le logiciel Format Factory et installez-le. Sur la droite dans la catégorie **Audio**, sélectionnez **Tout type vers WAV**.

02 L'ENCODAGE

Dans **Paramètres de sortie**, mettez **22050** dans **Fréquence d'échantillonnage** et **1** dans **Canal Audio**. Validez et, dans **Ajouter un fichier**, trouvez votre chanson ou l'émission que vous aurez enregistrée



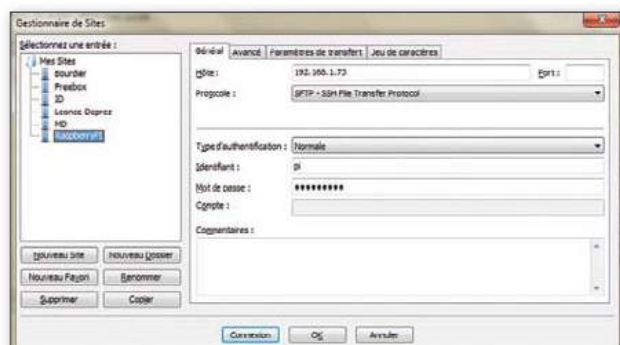
avec le **Magnétophone** de Windows par exemple. Choisissez le dossier de destination et faites **OK**. Cliquez sur **Démarrer** en haut de la fenêtre principale et attendez la fin de l'encodage.

03 PLACEZ VOTRE FICHIER

Pour placer votre fichier WAV sur le Raspberry Pi, téléchargez FileZilla et lancez-le. Dans **Fichier**, choisissez **Gestionnaire de Sites**, puis **Nouveau Site** et sur la droite entrez l'adresse IP du Raspberry, le port **22** et dans **Type d'authentification**, mettez **SFTP**. Tapez **pi** comme identifiant et **raspberry** comme mot de passe. En faisant **Connexion**, vous devriez avoir accès aux entrailles de la bête. Déplacez votre fichier **test.wav** dans le répertoire principal qui s'appelle **pi**. De retour dans PuTTY, tapez :

sudo./pifm test.wav 100.1

Voilà ! Vous émettez votre propre émission ! Votre petite amie écoute telle station FM sur 102.3 ? Amenez-vous près de chez elle avec votre message romantique enregistré et diffusez-le. Quand on n'a pas de guitare...



ÉMISSION EN «LIVE» ?

Si vous avez un micro USB comme on en trouve sur les jeux karaoké de console de salon, vous pourrez même diffuser votre émission en direct. Branchez le micro sur un des ports USB du Raspberry et tapez : **arecord -fs16_LE -r 22050 -Dplughw:1,0 | sudo./pifm - 100.1 22050**
Amusez-vous bien !



X-MATIÉRIELS

Comme nous avons déjà parlé des modules Belkin WeMo à la page 24 vous ne trouverez pas de test matériel dans ce numéro. À la place nous vous avons concocté une sélection d'appareils un peu plus éclectique que d'habitude. Tout reviendra dans l'ordre dans le prochain numéro de Pirate Informatique...avec une surprise à la clé !



> Ezcap Capture Device

Vous avez de vieilles VHS ou des K7 audio et vous voudriez conserver ? Avec ce module USB à petit prix pas besoin de se torturer. Branchez-le sur un port USB de votre PC et sur la sortie RCA (ou S-Video) de votre magnétoscope ou ampli. Il suffit de mettre en route l'enregistrement et de lancer la capture sur le PC. Bien sûr vous pouvez l'utiliser pour capturer les flux de votre téléviseur, console, caméscope, lecteur DVD, etc. Cerise sur le gâteau, l'Ezcap est compatible avec les normes PAL, SECAM et NTSC.

Prix : Environ 10 €

👤 www.chinavasion.com/u2tj

> CC308,

UN DÉTECTEUR DE MICRO ET DE CAMÉRA

Ce détecteur vous permet de savoir si quelqu'un vous espionne à votre insu. Vous allez pouvoir localiser micros, caméras cachées ou traceurs GPS en quelques minutes. Cet appareil est conçu pour détecter les micros sans fil cachés, les téléphones cellulaires ou tout appareil émettant des fréquences radio entre 1 MHz à 6.5 GHz y compris le GSM, VHF, UHF, et traceurs. Chaque fois qu'il détecte un signal, le détecteur émet soit un bip ou une vibration. Une fois détecté, il suffit de suivre les LED indicatrices de puissance et de suivre le signal. Plus fort le CC308 détecte les objectifs de caméra grâce à ces 6 LED. Quand vous allumez le détecteur, les lumières sont réfléchies par les éventuels objectifs d'appareils-espions dissimulés.


Prix : 80 € 👤 www.1001espions.com





> Voice Changer, TÉLÉPHONEZ INCOGNITO

Passez incognito, avec ce changeur de voix, gadget simple et efficace, il suffit de le placer sur votre téléphone fixe ou portable, de sélectionner une voix de femme, d'homme ou de robot et le tour est joué ! La personne que vous appelez ne pourra jamais reconnaître votre voix d'autant que vous pourrez choisir entre 8 intonations différentes. Afin d'éviter les interférences, il convient d'éloigner un peu l'appareil du combiné si vous utilisez un portable.

Prix : 40 €  www.securitesurveillance.fr

> Pebble Steel, UNE MONTRE CONNECTÉE TRÈS «CLASSE»

Cette deuxième version de la montre connectée Pebble est un peu plus "mature" que la précédente. Disponible en argent ou noir, mais aussi avec bracelet cuir ou métal, le plastique de la coque laisse place à du métal et le look est définitivement plus adulte. Au niveau de la confection, nous sommes en présence d'un écran (non tactile) E-Paper monochrome qui équipe la plupart des liseuses. 4 boutons sont présents pour avoir accès à toutes les fonctionnalités.

L'autonomie est de 5 à 7 jours en fonction de l'utilisation et la coque est étanche jusqu'à 20 mètres. Bien que la Pebble Steel soit connectée à votre smartphone via la connexion Bluetooth, elle sait se montrer indépendante. Par exemple, il n'est pas obligatoire, d'avoir son smartphone pour consulter l'heure. Tant qu'elle n'est pas éteinte, elle garde en mémoire vos anciennes notifications. Car la Pebble vous permet donc de recevoir les notifications telles que les SMS, e-mails, réseaux sociaux, les alertes Google Now, etc.

Prix : 250 €

 <https://getpebble.com/steel>



> Memup Wi-Share, VOTRE CONTENU MOBILE SUR TÉLÉVISEUR

Simplifiez-vous la vie avec le Wi-Share ! Il s'agit d'un dongle HDMI qui se branche sur votre téléviseur et qui permet d'afficher directement sur grand écran tout le contenu de vos tablettes ou smartphones. Miracast, la technologie employée pour le transfert, est de plus en plus utilisée par les fabricants d'appareils mobiles et ne requiert pas de compétences spéciales. En effet, il suffit de le brancher directement sur le port HDMI du téléviseur ou du vidéoprojecteur, pour visualiser tous les types de contenus (Word, PowerPoint, vidéos, musiques, photos, etc.) de sa tablette ou de son smartphone, via le réseau Wi-Fi.

Prix : 50 €


 www.memup.com/fr



> Yamaha BD-S677, LE LECTEUR BLU-RAY CONNECTÉ

Yamaha présente le BD-S677, une nouvelle génération de lecteurs Blu-ray intégrant plusieurs technologies sortant des sentiers battus. Ce nouvel appareil est en effet doté de fonctionnalités permettant de chercher du contenu dans les autres appareils de votre réseau domestique : NAS, disque dur externe, PC, etc. En plus cette platine de salon est compatible avec la norme Miracast pour une reproduction à l'identique des informations affichées sur un smartphone ou une tablette. Vous pourrez donc depuis votre appareil mobile montrer vos photos ou passer ce morceau que vous voulez faire découvrir. Cerise sur le gâteau, le BD-S677, compatible avec les dernières technologies (3D, BD-live, etc.) ira aussi chercher du contenu sur votre compte Dropbox...

Prix : 390 €

 <http://fr.yamaha.com>

CD OFFERT

**LE PACKAGE
DU PIRATE**

**Tous les logiciels
INDISPENSABLES**

100% GRATUIT

LE GUIDE PRATIQUE

**100% MICRO-FICHES,
TRUCS & ASTUCES**

SEEDBOX

MATÉRIELS ESPIONS

CYANOGENMOD

DÉCRYPTER

WiFi

NOUVEAUX MALWARES

SKYPE

MOTS DE PASSE

COMPTE WINDOWS

Séries TV

SMS

DOMOTIQUE

CYANOGENMOD

JEUX VIDÉO

STREAMING

BEL : 6 € - DOM : 6,10 € - PORT. CONT. : 6 € -
CAN : 7,99 \$ cad - POL/S : 750 CFP - TUN : 9,8 tnd

L 12730 - 22 - F : 4,90 € - RD

