

# CAMPAGNE DÉCORATION

N°108

NOV / DÉC  
2017

CAMPAGNEDECORATION.FR

SÉLECTION  
**BOUGEOIRS**  
SCULPTURAUX

RÉVEILLON  
**MENU VÉGÉTAL**  
SURPRENANT

ESCAPADE  
FÉERIE DE **NOËL**  
À **STRASBOURG**

**TENDANCE**  
PALETTE  
DE BLANCS

## Douceur de fêtes

ÉLÉGANT ET COLORÉ EN PICARDIE  
INDUS' & BOIS DANS LES DEUX-SÈVRES  
INSPIRANT ET BOHÈME EN AUSTRALIE



M 05480 - 108 - F: 4,50 € - RD





**Le plus beau poêle**

c'est celui qu'on peut s'offrir.

POÊLE  
À GRANULÉS  
**SERINO 7**

**665€\***

\* Prix TTC maximum conseillé

Disponible en noir ou gris

Puissance 3,1 à 7,3 kW

Réservoir 15 kg (granulés)

flamme  
VERTE

Le label  
du chauffage  
au bois



RÉMILLY 289€\*



SIAM 749€\*



ARATOS 990€\*

**INVICTA**

Plus beau. Plus chaud. Moins cher.

- ÉDITO -



**RETROUVEZ**

Campagne Décoration  
sur les **applications**  
**Relay** et **Le Kiosque**  
à télécharger



**CONNECTEZ-VOUS**  
à la communauté  
Campagne Décoration  
[facebook.com/  
CampagneDeco](https://facebook.com/CampagneDeco)



**TROUVEZ**  
**L'INSPIRATION**  
sur notre Pinterest  
[pinterest.fr/  
CampagneDeco](https://pinterest.fr/CampagneDeco)

# Douceur de fêtes

30

Composition revisitée  
des tons rouges et verts  
classiques de Noël,  
avec cette nature morte  
mais pleine d'énergie  
chez Clare en Picardie.

L'année s'est écoulée au rythme des soirées fraîches,  
des rayons timides du soleil et des midis brûlants. Vite ! Prenez  
le temps d'une pause avant 2018. La lumière d'hiver illumine ces  
images assemblées avec soin. Car, nous aussi, nous avons  
pris le temps de la pose pour ce dernier numéro de l'année,  
comme un album photo et autant de souvenirs de style.

AUDE BUNETEL Rédactrice en chef





80

## FOCUS

### News 08

Déco, boutique,  
art de la table...

### Tendance 12

Bain de douceur

### Beau livre 16

Dans l'atelier  
de Tamara Maynes

### Artisan 18

La forêt de sapins  
de Rose Velours

### Connecté 22

Instant nature avec  
Isabelle Dubois-Dumée

### Passion 24

Le textile reponsable  
de Bianka Léone

### Variation 28

Bougeoirs  
sculpturaux

## REPORTAGES

### Sweet Christmas 30

Élégant et raffiné  
en Picardie

### Grange moderne 40

Scandi-cool  
en Suède

### Noël solaire 50

Inspiration bohème  
en Australie

### Un coin à soi 60

Matières naturelles  
à Niort

### Histoire de famille 70

À l'anglaise  
sur la Côte d'Opale



28

## GUIDE

### Recevoir 80

Le Noël végétal  
d'Angèle Ferreux-Maeght

### Balade 90

Rêverie de Noël  
à Strasbourg

### Chambre d'hôtes 98

Dormir sur le Nil  
L'Alpen Ruitor

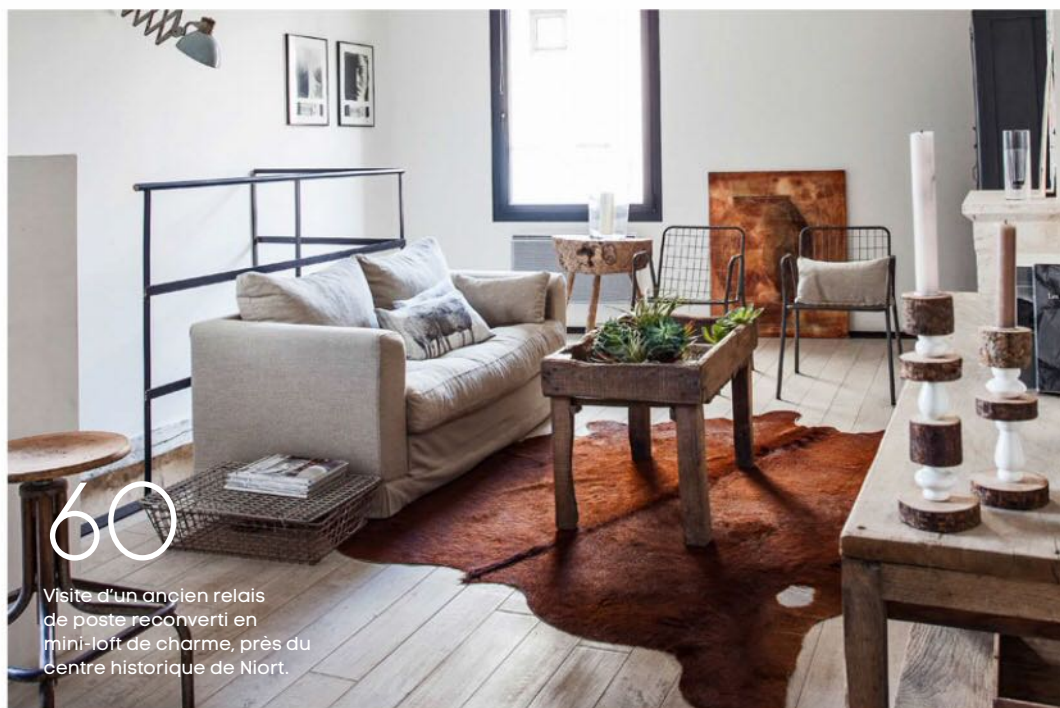
### Décryptage 104

Les cheminées  
à foyer fermé

### Pratique 108

Chaud bouillant !  
Nos conseils pour  
choisir sa bouilloire

### Adresses 112



60

Visite d'un ancien relais  
de poste reconverti en  
mini-loft de charme, près du  
centre historique de Niort.

Ce numéro comporte un encart Dr Pierre Ricaud et un encart mailing de Noël posés sur la diffusion abonnés France métropolitaine.  
Un encart abonnement est jeté dans toute la diffusion kiosques France métropolitaine.



Donnez une nouvelle dimension  
fermeté à votre peau

## COLLAGÈNES LIFT 3D



### INNOVATION

Restructure les volumes  
Raffermit visiblement  
Remodèle les contours

PEAU PLUS  
FERME DANS

**91%**  
DES CAS\*

Votre diagnostic et une offre exclusive sur

**ricaud.com**





EN MOYENNE  
VOUS ALLEZ PASSER  
**34 820 HEURES\***  
DANS VOTRE CUISINE.  
AUTANT BIEN LA CHOISIR.

[lapeyre.fr](http://lapeyre.fr)

\*Étude habitudes des consommateurs sur échantillon représentatif de la population française (1000 répondants de 18-69 ans) - Juillet 2017 - BVA Group. LAPEYRE





 **LAPEYRE**  
LE SAVOIR BIEN FAIRE



1

# NEWS

Déco, boutique, art de la table :  
notre sélection étincelante pour une  
fin d'année joyeuse et inspirée.



2

3



4



5



## Jeux de lumière

Guirlande, bougie et photophore facétieux, quelques idées pour créer une ambiance douce et festive.

- 1.** Guirlande lumineuse, boules dorées et leds, 19 €, [habitat.fr](http://habitat.fr) – **2.** Photophore « House » en porcelaine, H14 x L10 x P10 cm, 22 €, [boconcept.com](http://boconcept.com) – **3.** Bougie naturelle « Au pied du sapin », 32,90 €, [durance.fr](http://durance.fr) – **4.** Éteignoir à bougie en céramique, prix sur demande, [diptyque.fr](http://diptyque.fr) – **5.** Mouton décoratif en peau lainée et hêtre massif, prix sur demande, **Pop Corn** au BHV Marais

## Délices de fêtes

En cette fin d'année et plus que jamais, les tables se parent de saveurs surprises, de couleurs de saison et d'épices chaleureuses. La Confiture Parisienne revisite les confitures avec un mélange d'agrumes, dans un emballage aussi beau que le contenu est succulent. [confiture-parisienne.com](http://confiture-parisienne.com)





# **SI FIABLE QUE VOUS ALLEZ L'OUBLIER.**

Un matériel de qualité mérite les meilleurs professionnels.

Découvrez l'incroyable entretien d'embauche de nos techniciens sur

**daikin.fr**



**DAIKIN**  
Pompes à chaleur - Chauffage - Climatisation

Le confort a de l'avenir





« Ce qui est beau  
n'est jamais démodé ! »

Après avoir créé la marque  
Bonpoint et le concept-store  
parisien Merci, Marie-France  
Cohen met son bon goût  
au service de nos intérieurs  
avec sa nouvelle boutique :  
« Démodé ». Objets en  
verre soufflé, coussins  
en velours, vaisselle  
en céramique,  
bougies, parfums...  
Tout y est pour  
nous inspirer !

Pop-up store Démodé,  
70, rue de Grenelle,  
75007 Paris, demode.fr



## Fines sculptures

Ici, le marbre se réinvente en dessous de verre,  
le bois se plisse pour créer un pied de lampe  
original aux allures de totem... **1.** Set « Koaster »  
de quatre dessous de verre en marbre, L10 x H10  
x H2 cm, 19,90 €, [habitat.fr](http://habitat.fr) – **2.** Tasse de Noël  
motif pomme de pin, Ø9,5 x H12 cm, 9,50 €,  
[bloomingville.com](http://bloomingville.com) – **3.** Savons de Marseille 100 %  
authentiques, 300 g, 4 € l'un, [savon-de-marseille-  
boutique.com](http://savon-de-marseille-boutique.com) – **4.** Pied de lampe « Rusnia » en  
chêne brut, H19 cm, 119 €, [laredoute.fr](http://laredoute.fr)

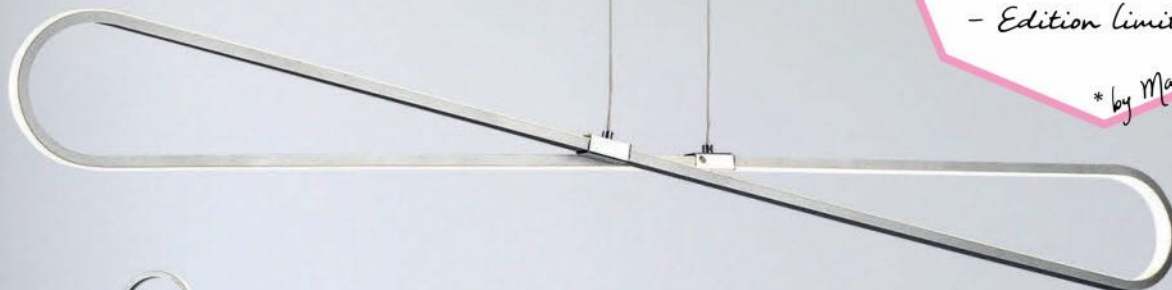


## Beauté lisse

Grande première pour le concept-  
store parisien Merci qui édite  
une collection de vaisselle en  
collaboration avec la célèbre  
maison Serax. Des pièces aux lignes  
pures, au modelage irrégulier et  
aux tons sobres, qui se combineront  
à l'infini. L'idéal pour les tables de  
fête ! [merci-merci.com](http://merci-merci.com) et [serax.com](http://serax.com)



Laurie  
habille la lumière



**+ DE 2000 LUMINAIRES  
ÉLÉGANTS ET DESIGN  
SÉLECTIONNÉS POUR VOUS**



**LUMINAIRES  DÉCORATION**  
**70 BOUTIQUES DANS TOUTE LA FRANCE**  
**LAURIELUMIERE.COM**

\*Dessiné exclusivement pour Laurie par Mantra





1 }

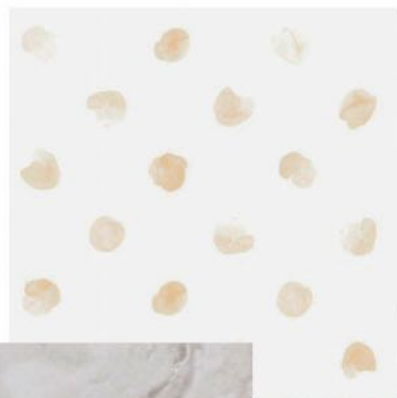
## ENVIE DE COTON

Cet hiver, on laisse pénétrer la lumière dans son intérieur en misant sur la plus rayonnante des couleurs : le blanc. Opter pour une décoration immaculée peut s'avérer périlleux tant les variations de nuances sont infinies. Nous avons donc choisi des blancs chauds, tirant vers le beige. Pour casser la monochromie et rythmer l'espace, il suffit d'ajouter des touches de couleur. Des tons poudrés (rose pâle, beige sable ou encore bleu nuit), disséminés avec parcimonie, apportent force et caractère à votre déco. À vous de composer !

# BAIN DE DOUCEUR

En ce début d'hiver, le blanc se glisse dans nos intérieurs avec calme et splendeur. Il apaise l'atmosphère et nous invite à nous lover dans ses nuances capitonnées. **PAR EVA BATLOGG**

1 \_



2 \_



3 \_



4 \_



5 \_





# 2

## LES REVÊTEMENTS

**1. Tacheté** Papier peint « Puntos », 18 x 16 cm, 53 cm de large, 62 € le rouleau de 10 mètres, Coordonné.

**2. Marbré** Papier peint « Anguilla » intissé, 75 cm de large, 468 € le rouleau de 10 mètres, Zinc.

**3. Géométrique** Papier peint « La Farge », 69 cm de large, 165 € le rouleau de 8,22 mètres, Thibaut.

**4. Poudrée** Peinture « Slipper Satin N° 2004 », prix sur demande, Farrow & Ball.

**5. Luxuriant** Papier peint intissé « Florencecourt », 52 cm de large, 126 € le rouleau de 10 mètres, Cole & Son.

**6. Étoilé** Papier peint « Stars » intissé, 52 cm de large, 100 € le rouleau de 10 mètres, Cole & Son.

**7. Espiègle** Tissu « Brush » rose en toile de coton, 140 cm de large, 34 € le mètre linéaire, La Maison Bineau.

**8. Raffiné** Papier peint « Grace » intissé, abricot clair, 53 cm de large, 123 € le rouleau de 10 mètres, Sandberg.

**9. Trompe-l'œil** Papier peint « Tricot » intissé, 50 cm de large, 164 € le rouleau de 10 mètres, Curious Collections.

**10. Association** Dalle de Versailles en chêne vieilli avec incrustation de marbre de Carrare, prix sur demande, CarréSol.

**11. Moucheté** Terrazzo gris clair, prix sur demande, CarréSol.

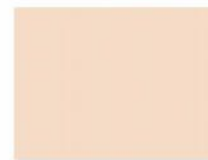
# 3

## LE NUANCIER

Panachez les couleurs, donnez libre cours à votre imagination et créez votre propre décor.



Toluca RSB 07  
Ressource Peintures



Beauvais Lilac HC129  
Ressource Peintures



Great White N° 2006  
Farrow & Ball



Shaded White N° 201  
Farrow & Ball



Calamine N° 230  
Farrow & Ball



White Tie N° 2002  
Farrow & Ball



Pêche Thé i10  
Ressource Peintures



Drawing Room Blue  
Farrow & Ball



## - TENDANCE -



### LES TISSUS

- 1. Japonisant** Tissu « Clouds » coloris trémière en polyester, 148 cm de large, 121 € le mètre linéaire, Sahco.
- 2. Neigeux Voile** « Selva » en polyester, 320 cm de large, 144 € le mètre linéaire, Sahco.
- 3. Pointillé** Tissu « Casbah » coloris craie en polyester, 135 cm de large, 106 € le mètre linéaire, Lelièvre.
- 4. Ornemental** Tissu « Gloria » en coton, 134 cm de large, 148 € le mètre linéaire, Sahco.
- 5. Moelleuse** Moquette en laine, prix sur demande, La Maison Bineau.
- 6. Sophistiqué** Tissu « Ishida » en polyester, viscose et lin, 144 cm de large, 81 € le mètre linéaire, Designers Guild.
- 7. Fleuri** Tissu « Diva » en coton, 137 cm de large, 39 € le mètre linéaire, Scion.



4 \_



5 \_



7 \_

6 \_



# 5

## LES DÉTAILS

Le blanc vaporeux se décline aussi dans la déco. Effet cocooning assuré ! Bois brut, coton, fibres naturelles aux tons poudrés... L'idéal pour se ressourcer.

1. **Trophée** Tête de renne crochetée à la main en coton bio, fixation murale, 35 x 25 cm, 89 €, Anne-Claire Petit sur smallable.com.
2. **Aériennes** Boules de Noël en mosaïque en verre, miroirs et chaîne dorée, suspension en métal, prix sur demande, Madam Stoltz.
3. **Rosée** Bougie parfumée en cire de soja naturelle, 33,90 €, Rewined Candles sur fleux.com.
4. **Festive** Assiette « Merry Christmas » en céramique, Ø 25 cm, 17 €, Bloomingville.
5. **Gracieuse** Lampe « Nina » en chêne massif, laiton et métal laqué, H41 cm, 199 €, Hartô sur madeindesign.com.
6. **Douillet** Fauteuil « Claren » en fibres naturelles, cuir synthétique et métal, H77 x L63 x P68 cm, 221 €, Kavehome.
7. **Confortable** Coussin en lin lavé chambray gris, 45 x 45 cm, 23 €, Communauté de Biens sur smallable.com.



1 \_



2 \_



3 \_



4 \_



5 \_



6 \_



7  
!



À feuilleter

# INVITATION À LA CRÉATION

Se servir de ses dix doigts pour faire naître un objet unique : telle est la devise de Tamara Maynes. Dans son ouvrage, elle vous invite à éveiller l'artiste qui sommeille en vous et livre ses conseils pour donner libre cours à votre imagination. **PAR EVA BATLOGG**

#### FABRICATION MAISON

Vase de grès façonné à la main avec un vernis blanc mat. Tamara propose aussi des idées de créations en argile crue. Page de droite, fils de cuivre et collection de ciseaux. Chaque paire a un usage bien précis.







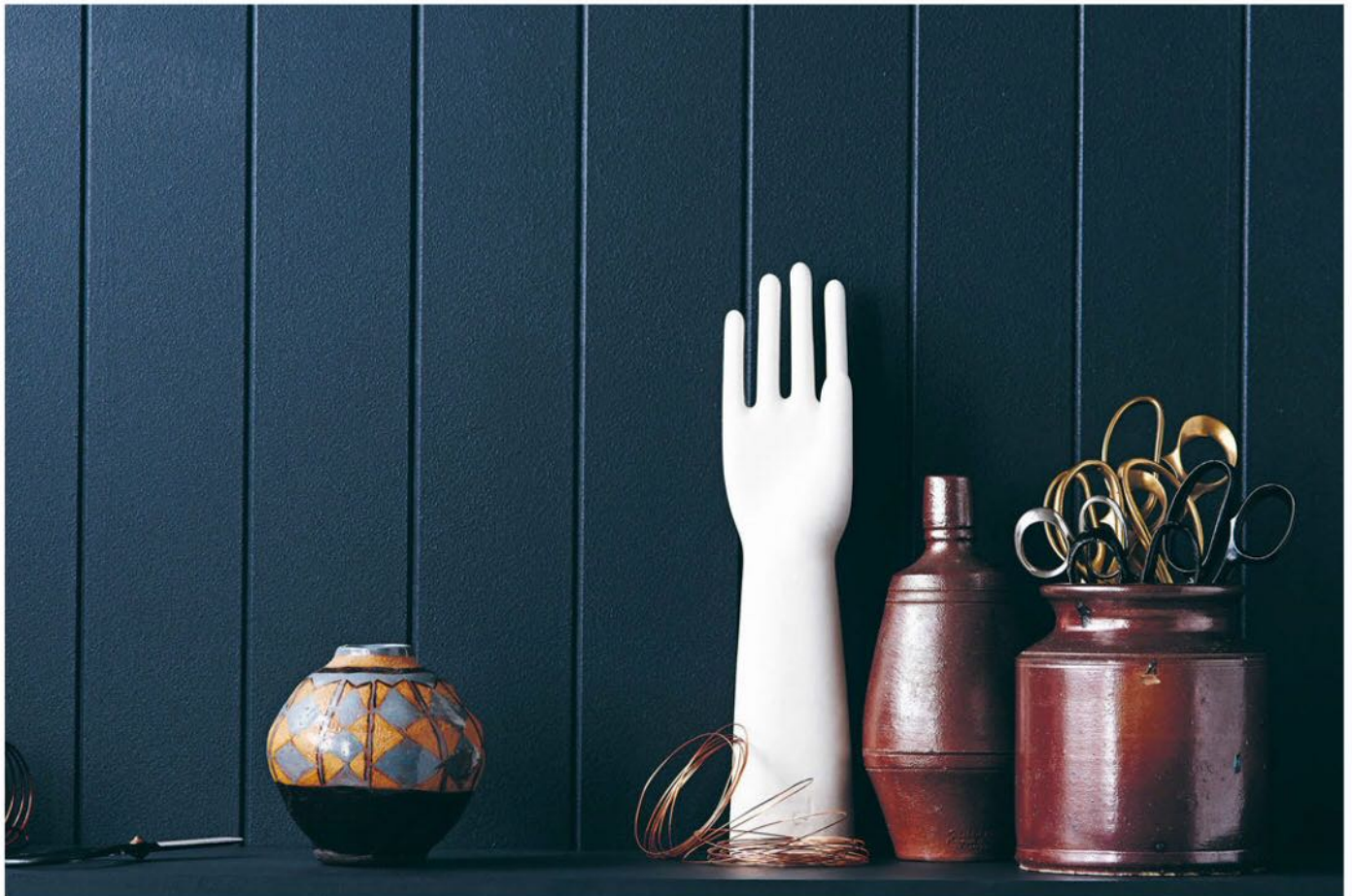
**L'ATELIER,  
QUAND LES DESIGNERS  
NOUS INSPIRENT**  
par Tamara Maynes,  
éditions Hoëbeke, 26,50 €

**S**aviez-vous qu'il était possible de fabriquer un lustre à l'aide de perles, de la vaisselle avec du papier mâché, ou de retisser un fauteuil avec d'anciens canevas ? Le livre de Tamara Maynes fourmille d'idées originales, de conseils pratiques et de photographies inspirantes. Avec un seul objectif : donner de l'esprit à son lieu de vie pour en faire un espace unique.

Multipliant les rencontres avec des designers, Tamara a répertorié les techniques et les matériaux à notre disposition : bois, fer, papier, fil ou encore argile. Une invitation à créer pour tous ceux qui, doués de leurs mains ou novices, voudraient exprimer leur fibre artistique. « Être créatif signifie parvenir, en se servant de talents que l'on a su nourrir et affiner, à faire naître quelque chose qui porte votre marque, votre empreinte unique, votre signature. » Rassembler nos trésors et autres trouvailles pour les mettre en scène dans nos intérieurs et créer un décor

unique à chacun : la décoration est un premier pas vers la création, même si nous n'en avons pas forcément conscience. Il faut aussi développer son œil de créateur : se balader dans la nature, aller voir des expositions, des films... Puis se donner le temps d'apprendre les techniques. Car les objets faits maison confèrent un caractère unique à n'importe quel intérieur, qu'il s'agisse d'une table ou même d'une simple housse de coussin...

Au fil des pages, Tamara présente ses techniques préférées, les plus belles citations de créateurs ainsi que des conseils concrets pour réussir peintures murales, objets, tissus, céramique, éclairage ou mobilier. Chaque chapitre se termine par la présentation d'un projet destiné à encourager tout apprenti créateur avec des principes de base pour trouver ses propres idées. Car l'objectif est avant tout de créer selon ses goûts et sa sensibilité... ✪





# Savoir-faire FORÊT DE SAPINS

À Pernes-les-Fontaines, la créatrice de Rose Velours imagine des objets poétiques à partir de boutis anciens et de guirlandes lumineuses. Les sapins, pièces phares de sa collection, feront rayonner les décors de Noël, année après année.

TEXTE : MARIE LACIRE - PHOTOS : CORINNE SCHANTÉ-ANGELÉ





**L**ilou, c'est avant tout un sourire. Dans son enfance bercée par le corse et l'italien, cette petite fille du Sud grandit dans une bulle où la nature et l'imagination occupent toute la place. « À Gordes, je passais mon temps dans la campagne avec mon chat, mon chien et mes poules, je ramassais des tas de choses dont l'odeur, la couleur ou la texture me plaisaient », raconte-t-elle. Branches, fleurs, cailloux, pierres, bâtons, qu'elle assemble pour former des villages et des personnages. Maisons de pierre, bonshommes en bâtons à tête de fleur... « Je reconstituais le monde dans lequel je voulais vivre. » À la maison, sa mère fait les lits avec de jolis draps anciens, s'en sert de nappes, de rideaux. Lilou et la création ne font qu'un, les idées sont à portée de main, et ces « origines-là » se retrouvent aujourd'hui dans son travail textile.

À Pernes-les-Fontaines, où elle s'est installée avec sa tribu, elle partage un hangar-atelier avec Thomas, son mari, antiquaire à L'Isle-sur-la-Sorgue. « Mes enfants et Noël m'ont inspirée. J'ai organisé un atelier de bricolage. •••



**MINUTIEUSE**

Lilou travaille les finitions d'un poisson lumineux. Pour perforer les bouts, elle utilise un emporte-pièce (ci-dessous).







C'est là qu'est né mon premier sapin ». Une longue histoire commence, liée à l'inquiétude de la déforestation, à une volonté de recyclage, pour protéger la planète. Quand Thomas chine sur des brocantes, il rapporte à Lilou des couvertures de déballage qui servent à protéger les meubles, des bouts anciens, colorés, avec tant de charme. Ensuite, elle taille, découpe, assemble, armée d'une bonne paire de ciseaux car le tissu est costaud. Elle s'inspire des choses simples, des petits bonheurs du quotidien, toujours en tissu paré de lumière. Les sapins (du S au XL) plaisent et deviennent vite incontournables.

Lilou crée des forêts imaginaires mises en lumière, tandis que naissent de grands cœurs et des poissons à suspendre au mur, des petites maisons, une flopée d'étoiles à placer un peu partout, sur un lit ou sur une table de fête... La matière est belle et brute, les couleurs passées,



#### COMPAGNON DE TRAVAIL

Le chat Venice est de toutes les créations ! Le sapin est réalisé avec un drap ancien travaillé à la peinture blanche et à l'enduit.

#### EN ÉQUIPE

Thomas, le mari de Lilou, antiquaire à L'Isle-sur-la-Sorgue, a choisi un nom très doux pour baptiser la marque : « Rose Velours ».

bleu, rose, blanc, sont rehaussées de rayures, de petits carreaux ou de motifs fleuris. Dans le hangar, le gros chat Venice observe le travail de l'artiste depuis la grande maison de poupée en bois, échappe au chien, saute sur la table, frôle le sapin blanc que Lilou est en train de coudre. Thomas baptise le projet « Rose Velours ». On retrouve les créations de Lilou à L'Isle-sur-la-Sorgue chez Jouvaud, mais aussi à Vienne, en Italie, au Portugal, à Londres. Pour Noël, une chose est sûre : ces élégants sapins illumineront les maisons de douceur. ❄️



## RÊVE ENCHANTÉ

Forêt lumineuse montée sur des plaques de métal découpées et soudées par Thomas. Déclinés en quatre tailles, du S au XL, les sapins enchanteront Noël année après année.



[rosevelours.com](http://rosevelours.com)







## INSTANT NATURE

Matières végétales, verdure et campagne... Isabelle Dubois-Dumée nous transporte en images dans son quotidien aux teintes subtiles, près d'Angoulême. **PAR EVA BATLOGG**

### Instagram @lespetitesemplettes

Isabelle a décidé de se mettre au vert, de changer de l'air de Paris. C'est donc dans le Sud-Ouest, à Dirac, dans un village aux portes d'Angoulême, qu'elle consacre désormais son temps à ses projets. « On travaille énormément, mais avec cette douce sensation d'être partis en week-end et de ne jamais être rentrés ! » Après des études de lettres, de graphisme et d'art, elle a monté sa société de création d'objets et d'ambiances, Les Petites Emplettes. Aujourd'hui, ses journées tournent autour de la conception et de la décoration. Elle s'inspire

de petits détails, d'émotions, de lumière, des couleurs de la nature... Elle aime mettre en forme et en valeur son environnement, dans le but de partager, de générer du bien, de faire du beau avec des choses du quotidien. Isabelle aime se sentir bien dans un lieu de vie qui lui ressemble, en constante évolution, où flotte l'air du temps. Sortir des codes, décomplexer la décoration, montrer qu'elle est l'expression de soi. Ses projets du moment ? Outre son showroom, ouvrir des gîtes au château de Dirac, axés sur un « art de vivre » simple, à la campagne, entourés de nature, « jusqu'aux moules en bois écolo mis à disposition pour vos gâteaux ! ». \*

### La sélection d'Isabelle



Empereur

Coup de cœur pour Maison Empereur, la plus ancienne quincaillerie de France, qui propose dans sa boutique d'origine plus de 180 000 objets du quotidien, incongrus, parfois superflus, mais toujours poétiques. [empereur.fr](http://empereur.fr)



Neest

Neest est une boutique en ligne qui propose une jolie sélection d'objets simples et intemporels d'inspiration scandinave, avec un goût exquis pour les matières naturelles et la fabrication artisanale. [neest.fr](http://neest.fr)



Toctoctocditions

À découvrir, le travail de Sophie Denux, une photographe qui a créé en 2010 sa revue indépendante. Elle y exprime sa vision de la création et de l'artisanat et nous transmet une véritable source d'inspiration. [toctoctoc-editions.com](http://toctoctoc-editions.com)






# TOPS ON TOP

Cindy Crawford sur un plan de travail Silestone



On Top



Découvrez en plus sur [silestone.com](http://silestone.com) | Suivez nous sur   



UNIVERSO  
MUJER



# À découvrir LE TEXTILE RESPONSABLE

Véronique Boissy, créatrice de la marque Bianka Léone, imagine des coussins en lin aux motifs originaux et poétiques. Elle s'inspire de la nature, de ses voyages et fait vivre l'artisanat français avec une fabrication 100 % hexagonale et écologique.

TEXTE : EVA BATLOGG – PHOTOS : JULES LAPLAUD





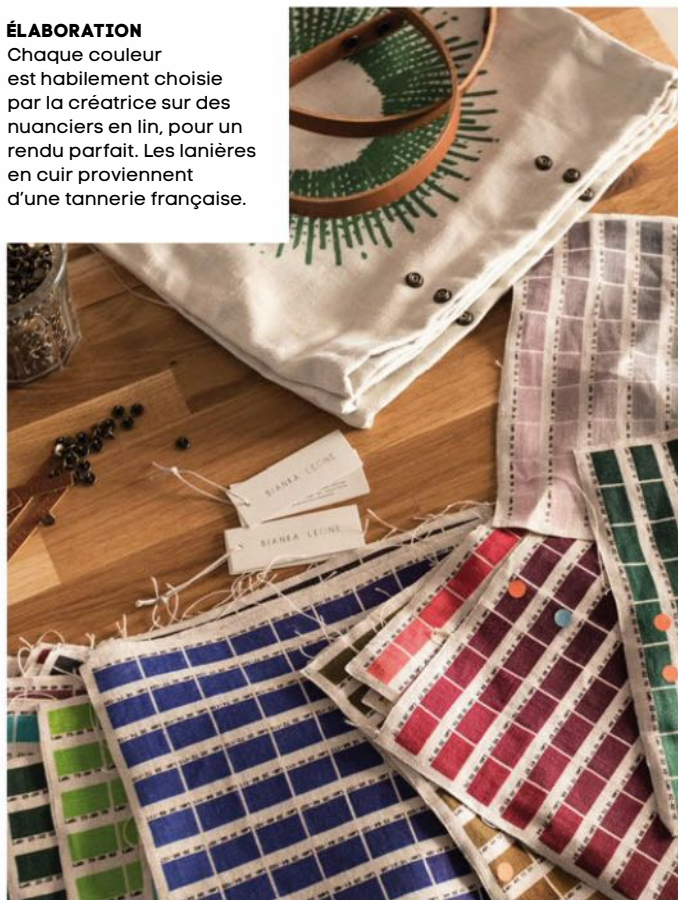


#### SOLAIRE

Véronique Boissy dans son atelier, présentant l'impression « Soleil ocre » de sa nouvelle collection.

#### ÉLABORATION

Chaque couleur est habilement choisie par la créatrice sur des nuanciers en lin, pour un rendu parfait. Les lanières en cuir proviennent d'une tannerie française.



**S**onorités douces et attachantes... D'emblée, le nom de Bianka Léone nous fait voyager, nous transporte vers d'autres horizons pour ravir nos sens et égayer nos intérieurs. Véronique Boissy s'est lancée dans la création textile en 2016, non sans raisons. Diplômée en design textile aux écoles d'Arts appliqués Olivier de Serre et Françoise Conte à Paris, et après avoir travaillé dans différents bureaux de style et de décoration d'intérieur, elle décide de lancer sa propre marque. C'est à Montpellier que l'artiste imagine ses gammes d'objets en lin pour la maison. Tout en respectant des processus de fabrication exigeants, elle souhaite transmettre son univers merveilleux et raffiné à travers des collections d'accessoires pour la maison : coussins, pochettes, sacs, tentures murales...

De ses études et de son enfance, Véronique a gardé le goût de la découverte, de la poésie, des tiroirs de sa grand-mère, débordant de trésors, de magie et de dentelles. Elle a toujours cultivé l'amour des belles choses et ce don précieux de savoir s'émerveiller de tout ce qui l'entoure. ●●●







Tout en **respectant des processus de fabrication exigeants**,  
Véronique souhaite **transmettre son univers merveilleux**  
**et raffiné à travers des collections d'accessoires** pour  
la maison : coussins, pochettes, sacs, tentures murales...

Un univers nourri de sensibilité et de délicatesse où se dessinent fleurs, palmiers et motifs inspirés de photos ou de gravures anciennes. Chaque création est le fruit d'un cheminement artistique où se mêlent influences photographiques et coups de cœur du quotidien. Véronique conçoit ensuite avec attention et amour des collections d'objets qu'elle décline en différentes teintes, savamment choisies sur son nuancier de lin.

La marque Bianka Léone fait entièrement réaliser ses produits en France. Tous sont développés dans une démarche éco-responsable, qui privilégie la qualité et les matières premières naturelles. Le tissu utilisé est du lin 100 % naturel, estampillé du label européen de production et de fabrication « Masters of Linen ». Rigoureusement sélectionné pour sa nature écologique, il ne nécessite ni irrigation, ni engrais, ni solvants, et ne génère aucun déchet. Au-delà de ses qualités anallergiques et

de sa très grande résistance, le lin est une matière qui ne se déforme pas. Son élégance et sa souplesse s'accroissent au fil du temps.

Afin de mettre en place des partenariats avec les différents confectionneurs, Véronique a visité en amont de nombreuses manufactures. L'impression et la confection des produits sont réalisées dans le Nord de la France, par des prestataires labellisés « Nord Terre Textile ». L'atelier travaillant le cuir se trouve à une heure de Montpellier. Il est labellisé « Entreprise du patrimoine vivant ». Le cuir utilisé est travaillé uniquement par tannage végétal, sans utilisation de métaux lourds, ce qui lui confère une grande souplesse. Tous ces acteurs sont situés en France, façon pour Bianka Léone de faire rayonner le savoir-faire textile hexagonal. Tout un processus de création dans lequel chaque étape est suivie avec soin dans le respect des valeurs éthiques, pour un rendu délicat et solaire. ✨

#### INSPIRATION

L'espace bureau de Véronique. C'est là qu'elle imagine ses collections, à partir de planches de tendances réalisées par ses soins.

#### ENVIE D'ÉVASION

Chaque coussin porte un nom qui invite au voyage : « Palmiers du Yucatan », « Soleil bronze », « Forêt d'Amazonie » et « Hyacinths ».



#### BIANKA LÉONE

Collection disponible en ligne sur [bianka-leone.com](http://bianka-leone.com)



AVEC

MILBEMAXTAB<sup>TM</sup>



NE LAISSEZ PAS LES VERS  
S'INSTALLER CHEZ LUI !

Elanco France SAS au capital de 1.708.200 euros – RCS 417 350 386 Nanterre - 24, boulevard Vital Bouhot, CS 50004, 92521 Neuilly sur Seine Cedex  
FRCAFMIL00078 - Juillet 2017



## Votre chat est-il suffisamment protégé ?

Les vers sont un danger invisible pour votre chat qui peut facilement être contaminé par simple contact avec son environnement. De minuscules œufs ingérés peuvent se transformer en vers nuisibles en moins de 30 jours\*.

**Protégez-le : demandez à votre vétérinaire d'établir la fréquence de vermifugation adaptée à votre animal.**

\* Worm control in dogs and cats, ESCCAP Guideline 01 Third Edition - July 2017 - Pour en savoir plus : [www.vermifugeonsensemble.fr](http://www.vermifugeonsensemble.fr)

**Médicament vétérinaire. Demandez conseil à votre professionnel de santé animale.**

**Lire attentivement la notice. En cas de persistance des symptômes, veuillez consulter un vétérinaire.**

**MILBEMAXTAB<sup>TM</sup> COMPRIMES PELLICULES POUR CHATS, MILBEMAXTAB<sup>TM</sup> COMPRIMES PELLICULES POUR PETITS CHATS ET CHATONS.**

**Espèces cibles :** Chats. **Indications :** Chez le chat : Traitement des infestations mixtes par les stades immatures et adultes des cestodes et des nématodes suivants : Cestodes : *Dipylidium caninum*, *Taenia* spp, *Echinococcus multilocularis*. Nématodes : *Ancylostoma tubaeforme*, *Toxocara cati*. Prévention de la dirofilariose (*Dirofilaria immitis*), si un traitement concomitant contre des cestodes est indiqué. **Contre-indications :** MILBEMAXTAB comprimés pelliculés pour chats : ne pas utiliser chez les chats de moins de 2 kg. MILBEMAXTAB comprimés pelliculés pour petits chats et chatons : ne pas utiliser chez les chats de moins de 6 semaines et/ou de moins de 0,5 kg. **Précautions particulières d'emploi :** Se laver les mains après usage. En cas d'ingestion accidentelle de comprimés, en particulier par un enfant, prendre l'avis d'un médecin et lui montrer la boîte et/ou la notice.

N°d'autorisation : AP 2017/323

**Elanco**<sup>TM</sup>



# LUEURS ARDENTES

Ne serait-ce pas la magie de Noël ? Trônant sur de jolis bougeoirs, les cierges brillent de mille feux. Le spectacle est à son comble. **PAR PAULINE FONTAINE**





- VARIATION -



1. **Bien roulés** Bougeoirs « Halfdan », en aluminium vieilli, 7 x 27 cm, **76 €**, « Flower », en aluminium noir, ø 8 x 9,5 cm, **45 €**, « Globe », en aluminium vieilli, 7 x 23 cm, **63 €**, « Saga », en marbre, ø 5 x 15 cm, **89 €** le set de trois, « Globe », en aluminium vieilli, 7 x 13 cm, **53,50 €**, **Broste Copenhagen**. – 2. **Flashy** « Rainbow », en verre borosilicate, 24 cm, **49 €**, **The Conran Shop**. – 3. **OVNI** « Coupled », en métal et miroir antique, 37 x 30 x 10,5 cm, **79 €**, **Ferm Living**. – 4. **Vintage** En faïence, ø 9 x 15,5 cm, **11,49 €**, **Madam Stoltz**. – 5. **Chic** « Granny », en acier peint et laiton, ø 9,5 x 16 cm, **34 €**, **Northern Lighting chez Made in Design**. – 6. **Belles courbes** « Ourea », en verre recyclé, ø 11 x 30 cm, **24,75 €**, **Côté Table**. – 7. **Poudré** « Cathedral », en céramique, 36 x 14,5 x 13,5 cm, **135,50 €**, **Calligaris**. – 8. **Nature** « Enor », en bois de manguier, ø 8 x 17 et ø 8 x 21 cm, **7,99 et 8,99 €**, **Alinéa**. – 9. **Élégant** « Stone Tall », en laiton et marbre, ø 7,3 x 50 cm, **168 €**, **Tom Dixon**. – 10. **Artisanal** « Objects », en céramique de Setô, fait main au Japon, ø 30 x 6,5 cm, **175 €**, **Fritz Hansen chez Silvera**.



A festive Christmas dinner table is set against a dark green wall. The table is covered with a dark wooden surface and holds several glass jars filled with red jam, a loaf of bread, and various small bowls of food. Three lit candles in gold holders provide warm lighting. In the background, a wooden shelf holds decorative bird figurines, a bowl of oranges, and a coffee maker. A white chair is visible behind the table.

En Picardie

# SWEET CHRISTMAS

À moins d'une heure de Paris, après avoir traversé l'Oise, c'est dans un village au milieu des champs blancs de givre que Clare reçoit sa famille pour fêter Noël dans sa maison d'hôtes, « La Maison et l'Atelier ».

TEXTE : CLARE HOWARTH  
PHOTOS : ALEXANDRA MEURANT









#### AMBIANCE

Table et fauteuils en rotin vintage pour le coin lecture, éclairé par une étoile de papier (Tom Dixon). Le bouquet est formé de branches de sapin et de baies du jardin. Sur la table, des sablés étoiles pistache-safran maison, à grignoter sans modération.





**COMPOSITION**

Sur le meuble de la cuisine, nature morte composée de litchis, de grenades, d'une branche de fusain fleurie ramassée dans la forêt, sur fond de verts anglais et russe mélangés (Emery & Cie). Toiles d'Erin Lawlor.



#### BRILLANTE IDÉE

Le sapin, animé par de petits animaux (Ikea), est composé de caisses de vin, de plantes grasses appelées « colliers de perles » et de cierges blancs. À sa cime, une étoile en polystyrène, peinte en fluo pour accrocher le regard !



—

Dans ce décor aux allures de  
« récup' » et à haute conscience  
écologique, tout a été cueilli,  
récupéré ou alors transformé...

—



#### L'HEURE DU GOÛTER

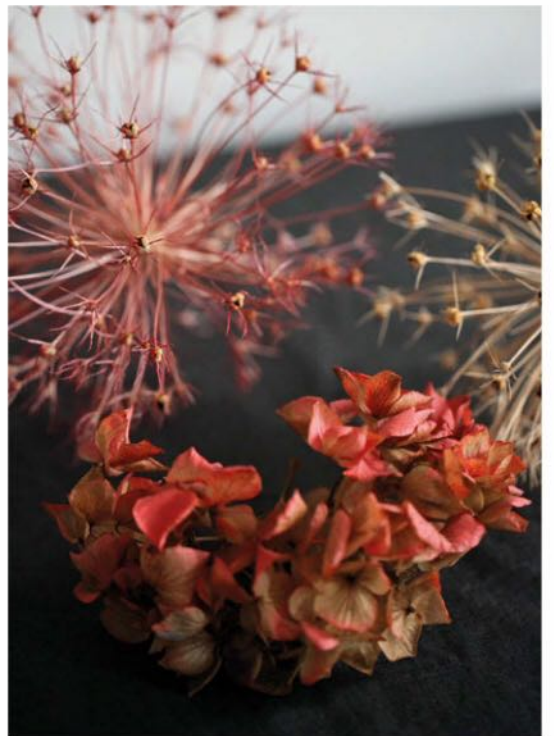
Le cake à l'orange de Clare trône sur la table en bois brut, dans un décor épuré et naturel. À l'arrière-plan, détails végétaux aux tons corail.

#### TOUCHES DE COULEUR

Ci-contre, les alliums et les pétales d'hortensias séchés ont été délicatement peints en corail, à la bombe, pour un effet des plus subtils.

**L**es lumières festives étincellent dans ce village typiquement picard qui surplombe les forêts enchantées de Chantilly et de Senlis. En arrivant à l'ancienne demeure en briques et en pierre, on découvre le jardin d'hiver : de jolies graminées plumées côtoient des écorces colorées et des fleurs séchées. Tout est recouvert d'un manteau de glace ruisselant à la moindre brise.

Cette année, la forêt, la nature et ses couleurs de solstice d'hiver sont entrées dans la maison pour enchanter les fêtes de Noël. De retour de promenade dans les bois embrumés, Tara et Inna ont trouvé de jolis feuillages qui orneront les murs : de vives clochettes de fusain en fleur enfouies dans les sous-bois, les traditionnelles branches de houx, du lierre et du pin. Elles ont réussi à dénicher les trésors cachés des forêts qui apporteront la touche finale au décor. Elles ont même cueilli le gui, sous lequel toute la famille s'embrassera à Nouvel An ! Pendant ce temps, Clare a préparé le goûter de Noël. ● ● ●





—  
Dans l'entrée, les trésors cachés  
de la forêt, teintés de rouge, corail et  
orange fluo, apportent de la vie dans  
un espace à géométrie variable....  
—





Inspirée par l'élégante palette des toiles de son amie Erin Lawlor, qui trônent dans les lieux, Clare a choisi sa gamme de couleurs. Sa cuisine a été repeinte en vert sapin pour réchauffer l'hiver. Cette année, elle a eu envie de raviver l'esprit de Noël d'antan en allant cueillir les cadeaux de la nature pour les disposer dans son intérieur. Branches de sapin, eucalyptus et baies roses plantent le décor. Une touche de peinture acidulée sur quelques feuilles et fleurs séchées met en valeur leurs teintes de rouge, d'orange et de corail sur le fond vert forêt et bleu profond.

Dans ce décor aux allures de « récup' », tout a été cueilli, récupéré ou transformé pour éviter la surconsommation de fin d'année. Le sapin a été fabriqué avec des caisses de vin ornées de plantes vertes et de bougies : c'est la magie de Noël ! Dans la lumière de l'après-midi d'hiver, qui rappelle les origines nordiques de Clare et de Myriam, il est temps de prendre un goûter aux couleurs du décor : gâteau à l'orange, cake aux amandes, jus de cranberries, sablés étoiles pistache-safran... Les mousses et les feuilles de la forêt s'invitent à la fête. Les serviettes en lin brodé sont ornées de mini-bouquets de pin et de baies rouges, faits à la main. L'immanquable senteur de Noël émane des gâteaux givrés de sucre comme un souffle de neige et des oranges piquées de clous de girofle. Dans cette douce chaleur festive, au son des rires et des chants, à la lueur des bougies traditionnelles des pays nordiques, Princesse Tara a revêtu son habit de fête. Elle fait tourner sa jupe près du sapin, elle s'impatiente ! L'instant gourmand est arrivé, les filles se régaleront des sablés étoilés et du jus de cranberries glacé, pendant que Myriam chante, que le thé fume et que la nuit tombe... ❄️

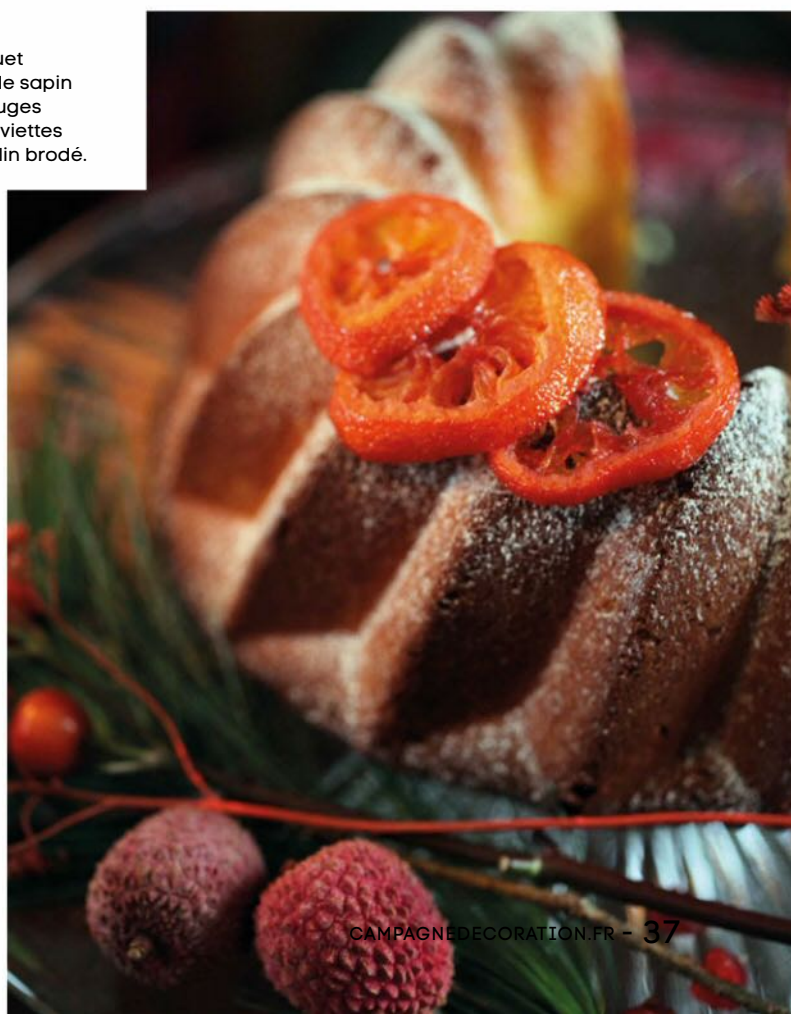


#### GOURMAND

Quatre quarts à l'orange réalisé dans un moule alsacien et décoré d'oranges confites dans du jus de cranberries.

#### FINITIONS

Un mini-bouquet de branches de sapin et de baies rouges décore les serviettes anciennes en lin brodé.









- INSPIRÉ -

# ÉCLAT D'HIVER

Un mélange de cuivre étincelant, de vieux rose tendance et de vert champêtre, pour habiller nos tables avec style. **PAR EVA BATLOGG**



## Suspendu

Décor « Christmax mix »  
en papier, Ø9 x H10 cm,  
4,90 €, Broste Copenhagen

## Dans la forêt

Bougie arbre de Noël,  
Ø10,5 x H12,5 cm, 13,40 €,  
Broste Copenhagen



## Quatuor

Bougeoir en laiton,  
H15,5 cm, 15,99 €,  
La Redoute Intérieurs



## Pureté

Couverts en inox  
brossé bronze,  
à partir de 11 € la pièce,  
Cutipol sur latresorerie.fr



## Épuré

Pichet en grès,  
intérieur émaillé, H21,5 cm,  
19,99 €, H&M Home



## Piédestal

Présentoir à gâteaux  
en verre, Ø29 cm,  
12,69 €, Secret de Gourmet  
chez La Redoute

## Dégradé

Assiette en grès émaillé  
craquelé, Ø26,5 cm,  
17,10 €, Nkuku  
sur latresorerie.fr





# En Suède GRANGE MODERNE

Après avoir passé dix ans en Norvège, Björn Persson a eu envie de rentrer chez lui, à Järvsö, pour ouvrir un atelier de menuiserie avec son frère. Et construire de ses mains une maison en bois, en harmonie totale avec la nature.

TEXTE : MALIN STÅHL HEFVELIN – TRADUCTION : ASTRID STEFFAN  
PHOTOS : LISA BJÖRNER/LIVING INSIDE







#### AVEC STYLE

Dans le salon, fauteuil « Butterfly » et canapé en cuir, tous deux patinés par le temps, dénichés sur [Lauritz.com](http://Lauritz.com). Lampadaire, (Lampe Gras). Étagère et tables basses (Humlebo).





**MATIÈRES NATURELLES**

Côté cuisine, les ustensiles se déclinent dans des tons apaisants. Moulin à poivre (Peugeot), planches à découper provenant de la menuiserie de Björn et de son frère (Humlebo).





—

Sous les escaliers, Björn a prévu un espace  
qui fait office de cellier. Des conduites  
acheminent l'air froid du sol, sous la maison,  
pour conserver le vin et les aliments au frais.

—





**L**a construction de cette maison, près du charmant village de Järvsö, en Suède, a été longue. Mais Björn Persson n'était pas pressé. Il a pris le temps dont il avait besoin pour ce projet pilote, l'essentiel étant d'être réellement satisfait du résultat. « La plupart du temps, les maisons modernes sont des projets tout faits et anonymes, affirme Björn. Je n'avais pas non plus envie de rénover des vieilles pierres, avec toutes les contraintes que cela implique. J'ai donc choisi de bâtir une maison qui aurait une âme dès le départ. » Le menuisier de 33 ans, fondateur avec son frère de l'atelier Humlebo, a sélectionné lui-même les arbres dans la forêt, les a sciés, puis a bâti, seul, l'intérieur et l'extérieur de sa maison. « Quand je construis quelque chose, je cherche toujours à utiliser des matériaux locaux et sains. Quel meilleur moyen d'y arriver que de participer au processus de A à Z ? »

#### TECHNIQUE

Le sol en béton a été traité avec de l'huile de lin. Le béton a été mélangé avec de l'oxyde de fer pour fournir cette couleur foncée chaleureuse.

L'emplacement a été choisi avec soin. Björn recherchait un coin isolé, ensoleillé du matin au soir. Son choix s'est porté sur une parcelle d'un

terrain agricole, à deux pas du fleuve Ljusnan. Aujourd'hui, une prairie autonome s'épanouit autour de cette maison de 211 mètres carrés. À terme, Björn prévoit de planter quelques arbres. « J'élèverai peut-être aussi des animaux. J'aimerais avoir une empreinte écologique aussi légère que possible et arriver à une sorte d'autarcie. »

La maison évoque une grange typique comme on en voit tant dans la jolie région du Hälsingland, au milieu de la Suède. De la route, on n'aperçoit quasiment aucune fenêtre. Difficile d'imaginer qu'il s'agit là d'une habitation. Mais il suffit de s'approcher et de tourner le coin de la maison pour découvrir une immense baie vitrée, qui fait pénétrer un flot de lumière. À l'intérieur, la seule source de chaleur est le grand poêle, installé dans le salon. Le conduit traverse toute la maison. Il chauffe à la fois le bâtiment et le ballon d'eau chaude. « Mais au printemps prochain, je pense installer des panneaux solaires sur le toit pour m'alimenter en électricité. Cela m'évitera de devoir allumer un feu l'été pour



prendre une douche chaude », plaisante Björn. Dès les prémices du projet, il souhaitait que le poêle devienne le cœur de la maison : il a donc esquissé tous ses plans à partir de ce point central et aménagé la cuisine et le salon en fonction. Cet homme patient a eu envie d'insuffler un esprit durable et intemporel à sa cuisine. Ce qui passe, selon lui, par une quête de matériaux et de mobilier de grande qualité. Il a donc spécialement commandé un vaste évier en acier inoxydable et installé une grande cuisinière AGA au beau milieu de la pièce. Le lave-vaisselle intégré, pratique avec ses tiroirs, peut accueillir la vaisselle de grandes tablées.

À l'intérieur, Björn a choisi de revêtir les murs de planches de bois, pour obtenir des surfaces non planes, renforçant l'impression d'habiter dans une grange. Le mobilier classique est de style scandinave, décliné dans des tons chauds (brun, rouge et vert). « J'avais envie de me limiter à une poignée de couleurs qui vont bien ensemble, que l'on retrouve dans toute la maison. » Une harmonie toute nordique qui invite à une parfaite sérénité. ❁



#### BOIS NU

La façade est composée de planches d'épicéa brut. Les volets sont traités avec du vernis Roslag Mahogany (Uula).

#### CONSTRUCTION

L'escalier, créé sur place par Humlemo avec plus de 2 000 blocs d'épicéa de 40x40 mm, a exigé 1 500 heures de travail.





—  
« J'ai choisi de bâtir une maison  
qui aurait une âme dès le départ,  
avec une **empreinte écologique**  
aussi légère que possible. »  
—





**BRILLANT**

Six chaises « Wishbone CH24 » (Hans J. Wegner pour Carl Hansen & Son) entourent la table à manger en orme, fabriquée par Björn. Suspensions « Beat Light » (Tom Dixon).





**DESIGN VÉGÉTAL**  
Tapis (Linie Design).  
Tables basses gigognes  
(Humlebo). Vases (Muuto).







#### DÉTENTE

Tendance nordique dans la chambre avec des couleurs chaudes qui s'harmonisent. Tête de lit peinte avec une peinture à l'huile de lin rouge foncé. Lampes murales « Nomad » (Rubn), linge de lit (Aiayu) et pot en laiton « Karui Tray » (Skultuna).





## En Australie NOËL SOLAIRE

Dans la lumière éclatante d'Australie ou sous l'ombre des palmiers, Noël se célèbre en extérieur. Coup d'œil dans le cottage de Jessi et d'Adam, près de Sydney, avec une décoration immaculée mais chaleureuse.

STYLE : TAHNEE CARROLL - TRADUCTION : ASTRID STEFFAN  
PHOTOS : LYNDEN FOSS/CITIZENS OF STYLE/LIVING INSIDE



### MON BEAU SAPIN

Vous manquez d'espace ?  
La solution : un arbre  
de Noël en macramé,  
avec du bois flotté pour  
insuffler un air marin à la  
déco. Jessi n'étant pas  
très attachée au rouge  
et au vert classiques de  
cette période de l'année,  
elle a imaginé une  
décoration fidèle à son  
style, mais impactante.









C'est au bord du fleuve Georges, au sud de Sydney, en Australie, que la talentueuse Jessi Deakin et son compagnon Adam ont élu domicile, dans un cottage qui mêle avec brio une déco scandinave, bohème, moderne et côtière. Le couple n'habite ce cottage des années 1960 que depuis 18 mois, mais il a déjà su imprégner les lieux de son esprit aérien et décontracté. Cette année, c'est là que se dérouleront les festivités de Noël.

L'intérieur traduit un amour des choses accumulées au fil du temps, un cheminement parallèle à la carrière fulgurante de Jessi, décoratrice d'intérieur et créatrice d'objets en macramé pour des marques internationales telles que Guess. « J'ai commencé il y a deux ans avec ma mère, pour m'amuser, précise Jessi, car j'avais envie de fabriquer un cache-pot pour suspendre une plante. C'est ma mère qui m'a appris les ficelles du métier. Plusieurs personnes de mon entourage ont vu nos créations et ont eu envie d'en acheter, donc j'ai créé une page sur Etsy.com. Tout est parti de là. » ● ● ●

#### VUE SUR LES PALMIERS

(Page de gauche)  
Jessi et Adam ont travaillé dur pour défricher le jardin laissé à l'abandon. Aujourd'hui, ils ont une vue superbe sur le fleuve.



#### CÔTÉ CUISINE

Jessi a créé elle-même le large rideau en macramé qui cache en partie la cuisine un peu datée, tout en apportant un élément de décoration intéressant dans la salle à manger. Adam a trouvé les haut-parleurs en ligne : « Ils auront 50 ans cette année. Ils méritent bien une petite fête ! ».

#### APPRENDRE LES FICELLES

Jessi a commencé à faire des objets en macramé il y a deux ans, avec sa mère. Une activité qui permet de donner libre cours à son imagination pour créer des pièces uniques au monde, presque uniquement avec de la corde.





#### **MATIÈRES TENDRES**

Jessi a habillé la maison à son image, avec des couleurs passées, des formes décontractées et des textures naturelles.



—

Dans le salon, une accumulation  
originale de coiffes juju du Cameroun  
fait tout le décor. Elle répond à merveille  
au mobilier en rotin chiné par Jessi.

—





#### DÉCO ENCHANTÉE

Un renne et un ours blancs se promènent sur les étagères et côtoient les étoiles disséminées çà et là pour Noël.

#### BOUFFÉE DE FRAÎCHEUR

Couverts regroupés en bouquet avec un brin de thym, cocktail agrémenté de feuilles aromatiques, gâteau aux fruits frais : la table se pare des senteurs vivifiantes du jardin.



Jessi et Adam ont fait des merveilles pour décorer cet endroit, dont ils ne sont que locataires. Incroyable de voir tout ce qu'ils ont réussi à faire sans travaux de rénovation ! « J'ai habillé la maison comme je m'habille moi-même, avec des couleurs tendres, des formes décontractées et des textures naturelles, explique Jessi. Les références à la côte reflètent l'amour d'Adam pour le surf, tandis que les superpositions de textures et de tons relèvent plus de ma propre esthétique. Si ça ne dépendait que d'Adam, nous aurions des posters de Led Zeppelin sur tous les murs et nous prendrions nos repas sur une planche de surf ! »

Lorsque le couple a emménagé, le jardin, retourné à l'état sauvage, était si dense qu'Adam et Jessi ont dû se frayer un chemin jusqu'au fleuve à travers les broussailles. « Le tout ressemblait à une jungle, mais maintenant, nous avons un joli sentier praticable et un jardin qui demande très peu d'entretien », se félicite Jessi. Maintenant que la révolution paysagère est derrière eux, Jessi et Adam disposent de plusieurs espaces extérieurs dont profiter toute l'année : deux balcons, un patio couvert à l'avant, une terrasse près du fleuve avec un barbecue incrusté dans un muret en pierre et de la pelouse, idéale pour les pique-niques. Où organiser le repas de Noël cette année ? Pour Jessi et Adam, la réponse est évidente. « À l'extérieur ! Puisque nous ne passons jamais Noël sous la neige en Australie, autant profiter du beau temps et passer le plus clair de la journée dehors. C'est bien plus simple pour loger tout le monde autour de la table, et puis j'adore décorer le jardin », se réjouit Jessi. « Dans la joie et la bonne humeur, à notre image. » ❁





#### À L'EXTÉRIEUR

Un Noël en blanc, mais sans neige : les températures de l'été australien permettent de réunir toute la famille dehors. Quelques tapis et coussins apportent du confort à un repas pris en toute décontraction.



#### OPTION CAMOUFLAGE

Pour placer le lit à un endroit qui permette de profiter au mieux de la vue, Jessi a dissimulé une porte inutilisée avec une suspension murale en macramé, qui sert également de tête de lit.





- INSPIRÉ -

# COCON BOHÈME

Pour un intérieur douillet, misez sur les tons tendres et la douceur du coton. Et pour donner du pep's, osez le tressage ! **PAR EVA BATLOGG**



## Sophistiqué

Tissage mural macramé en coton écru, H75 x L35 cm, **29,99 €**, **Maisons du Monde**

## Géométrique

Miroir hexagonal en métal cuivré, 23 x 23 cm, **6,99 €**, **Maisons du Monde**



## Scandi

Chaise en rotin « Coon », H80 x L62 x P60,5 cm, **360 €**, **House Doctor** sur [thecoolrepublic.com](http://thecoolrepublic.com)



## Chaleur

Courtepointe en coton bio, 130 x 200 cm, **139 €**, **Lab. boutique**

## Moelleux

Coussin « Knotted » en laine et coton, 40 x 60 cm, **49 €**, **HK Living** sur [moncolonel.fr](http://moncolonel.fr)



## Tribal

Tapis en laine et coton, 120 x 180 cm, **385 €**, **Madam Stoltz**

## Légers

Tabourets en bambou naturel et coton, Ø40 et Ø30 cm, **110 €**, **Madam Stoltz**





Dans les Deux-Sèvres

# UN COIN À SOI

Habiter en ville comme à la campagne, c'est le pari de deux passionnés de rénovation, bien dans leur époque, non loin du centre historique de Niort.

**TEXTE : STÉPHANIE BOITEUX-GALLARD**  
**PHOTOS : BRUNO WARION**











—

Pour respecter avant tout l'architecture  
du lieu, les **matériaux d'origine**,  
Bruno et Virginie ont pris le parti de  
la simplicité et de la monochromie.

—



#### ESPRIT RÉCUP'

Dans la cuisine, meuble haut et table à manger (Ikea) entourée de chaises pliantes chinées et décapées manuellement par les propriétaires. En guise de suspension, un ancien filtre à lait en forme d'entonnoir.

#### PIERRES APPARENTES

Sur le mur d'origine en pierre, dont les joints ont été grisés pour apporter plus de contraste, les meubles de rangement bas ont pris place sous un plan de travail en béton serti de métal. La porte ancienne en bois abrite le lave-linge.



**E**n 2010, pour agrandir son studio-photo, Bruno a profité de la mise en vente de la maison voisine, un ancien relais de poste. Mitoyenne à son studio, uniquement séparée par un minuscule passage donnant sur une cour, la petite maison occupait une surface d'une cinquantaine de mètres carrés au sol, sur deux niveaux. Le lieu, calme, était agréable de proportions et offrait de très belles possibilités d'aménagement. Et la proximité avec le centre historique de Niort ne gâchait rien à l'affaire.

Déjà propriétaires d'une maison et d'un gîte à la campagne, près d'Échiré, Bruno et Virginie, séduits par le charme et la paix émanant du lieu, décidèrent d'un commun accord de le vouer à l'habitat plutôt qu'au travail. Belle idée ! Forts du succès de leur gîte, ils se lancèrent donc dans la transformation de la maison en deux appartements calmes, pouvant accueillir des hôtes de passage pour quelques nuits ou un séjour plus long. Respectueux avant tout de l'architecture du lieu et des matériaux d'origine, le couple a pris le parti de la simplicité et de la monochromie. Pas de rupture entre les murs, peu de portes, sauf celle, indispensable, des toilettes, une porte à galandage pour fermer la partie plus intime et isoler temporairement l'espace nuit, une cloison à mi-hauteur pour la douche à l'italienne et de belles fenêtres en aluminium noir, oscillo-battantes, pour laisser entrer la lumière. Le lieu, conçu comme un mini-loft, propose chambre, salle de bains, salon, cuisine-salle à manger, à l'abri du bruit et du passage, le tout, cerné de hauts murs de pierre juste chaulés. ●●●



La rénovation s'est faite avec des matériaux écologiques et biologiques : enduit en chanvre et chaux pour la cuisine, bois non traité, peinture biologique, isolation par billes d'argile et Fermacell recouverts d'un plancher en chêne massif blanchi avec une huile bio au sol, pierre rejointoyée et chaulée en blanc, parpaings peints. Lors de l'achat, la partie cuisine se trouvait à découvert : toiture effondrée et plancher inexistant à l'étage. Réaménagée de façon simple et fonctionnelle, elle se compose de meubles standards laqués et d'un plan de travail en



réagréage fibré et verni. Un placard en carreaux de plâtre, réalisé aux dimensions d'une ancienne porte d'atelier, abrite le réfrigérateur. Dans le salon, un canapé en lin naturel et des fauteuils en métal patiné invitent au repos. Depuis peu, Bruno et Virginie ont commencé à travailler le métal, créant mobilier et objets aux lignes pures et élégantes, se mariant à la perfection aux sièges et objets chinés dans la région. Un jardin miniature, dans un égouttoir à fromage en bois ajouré, laisse l'imagination vagabonder vers de vastes paysages. C'est un lieu lumineux et paisible, éclairé par le soleil tout au long de la journée, où il fait bon se retirer et profiter du temps qui passe, à l'abri de la ville et de la circulation. \*



#### PIÈCE DE VIE

Dans le salon, un canapé convertible en lin naturel fait face à la cheminée, avec son conduit en pierre calcaire du pays. Console, tabouret des années 1940 et panier à huîtres en métal chiné. Les fauteuils en métal ont été décapés et sablés. Peau de bête et billot chinés. Suspensions en lin froissé (Chehoma).

#### ACCUEILLANT

L'arrivée se fait directement dans le salon par un espace en béton, abrité par un élégant garde-corps en métal patiné, réalisé par Bruno.









**ORIGINELLE**  
Dans la salle de douche,  
support de vasque  
en chêne blanchi.  
Savon (Rose et Marius).  
Pour séparer la douche,  
cloison vernie, persienne  
dans son jus. Tabouret  
chiné, miroir (Ikea),  
tapis de bain (Habitat),  
chapeau de paille cubain.





#### IMMACULÉE

Dans la chambre, le placard a été réalisé sur mesure par les propriétaires à partir de portes anciennes et de plaques de métal perforé. Linge de lit (La Redoute), sèche-linge suspendu et cintres blancs (Ikea), sac en coton noir et blanc (Jean Vier).







- INSPIRÉ -

# INDUS' & BOIS

Métal, bois brut, lin et grès se succèdent pour un intérieur rustique et chic, plein de caractère. **PAR EVA BATLOGG**



## Métallique

Lampe « Pandulera »  
en aluminium, Ø36 cm,  
327 €, Eleanor Home



## Transparence

Cadre photo suspendu  
en verre, fer et ficelle  
en cuir, 25 x 20 cm,  
20 €, Madam Stoltz



## Velouté

Peignoir de bain  
en lin lavé et froissé,  
130 €, Merci-merci.com



## Filaire

Étagère en fil de fer,  
L76 x l25 x H46 cm,  
59 €, Love Creative People



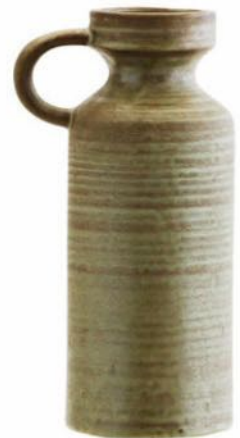
## Old school

Chaise « Brooks »  
en acier brut et chêne  
vieilli, prix sur demande,  
Atmosphère & Bois



## Artisanal

Vase en grès,  
Ø14 x H25,5 cm,  
20 €, Madam Stoltz



## Douillet

Coussin à franges en  
laine et coton, 60 x 60 cm,  
60 €, Madam Stoltz









Dans le Pas-de-Calais

# HISTOIRE DE FAMILLE

Non loin de la Côte d'Opale, Martine Byvoet, créatrice de la marque de foulards et de plaids Moismont, a aménagé avec goût une maison typique en jouant sur des matières douces et chaleureuses.

TEXTE : EVA BATLOGG  
PHOTOS : AURÉLIE LÉCUYER



# RAFFINÉ

Camâieu de vert dans la salle à manger. Au centre, une grande table en bois brut attend les convives. Les tons rouges et roses des fleurs jouent les contrastes dans cette décoration d'esprit anglais.





#### LA CRÉATRICE

Martine Byvoet devant la porte de la villa familiale dans laquelle elle imagine ses collections de foulards et de plaids.

#### VERDOYANT

Aux abords de la maison, un charmant jardin et une terrasse au dallage finement ouvragé.



C'est une jolie villa, nichée derrière une végétation luxuriante, sur la Côte d'Opale. C'est ici que Martine Byvoet, fondatrice de la marque de foulards et de plaids Moismont, a élu domicile. Elle recherchait une maison à la campagne, simple et chaleureuse, non loin de la demeure familiale où se trouve le studio de création de Moismont. C'est d'ailleurs là que l'histoire a commencé, au milieu des vergers de pommes et de poires, dans cette maison où Martine a grandi, qui est le cœur de chacun de ses projets, et où résonnent encore les rires des enfants et les histoires dont ils ont été témoins.

Il y a quinze ans, Martine a rencontré une Indienne à Bruxelles. Elle est tombée sous le charme de son pays, de ses savoir-faire ancestraux. Elle a d'abord créé la marque Le Secret des Éléphants, puis Inouitoosh, avant de fonder Moismont pour se reconcentrer sur l'authenticité, avec des écharpes et des plaids chaleureux. « Il y a quelque chose d'affectif dans le foulard, c'est le seul vêtement près du corps que l'on peut prêter. » Martine a eu envie d'imaginer des choses pérennes, de mettre en avant des choses simples, en favorisant la qualité, les matières naturelles comme le coton, la soie ou la laine. L'Inde est un pays bouleversant où il est possible de créer des liens avec les ●●●



### BEAUTÉ RÉTRO

Dans la cuisine aux tons gris foncé et rouge brique, une cuisinière en fonte (AGA) rutilante anoblit l'espace.



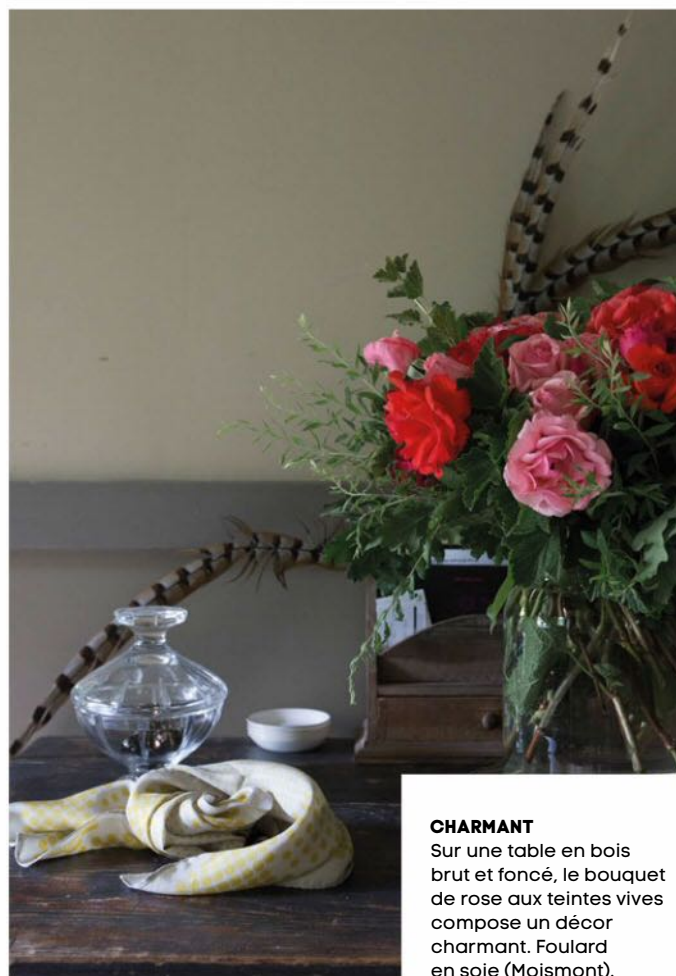




**SUR DES ROULETTES**

Une desserte en fer rouge, dotée d'un plateau en marbre, trône dans la cuisine sur un parquet en bois clair.





#### CHARMANT

Sur une table en bois brut et foncé, le bouquet de rose aux teintes vives compose un décor charmant. Foulard en soie (Moismont).

fournisseurs. Elle y retourne d'ailleurs tous les deux mois pour suivre les productions. Moismont, c'est une entreprise familiale où se rencontrent la France et l'Inde. Le succès de cette petite marque s'explique par la qualité et le soin apportés aux finitions de chaque modèle, fabriqué en petites quantités (pas plus de 300 d'une même référence). Chaque article est numéroté et livré avec un certificat d'authenticité. Pour résumer, « derrière une écharpe Moismont, on s'abrite, on se réchauffe, on pleure, on rit, on vit, comme derrière les murs d'une maison de famille... ».

On retrouve dans la maison de Martine des airs de la demeure de Moismont : la verdure, les fleurs, les briques, le bois, l'air de la campagne... Tout, ici, appelle au calme et à la sérénité. Une atmosphère intimiste règne dans cette maison. Les murs se parent de couleurs douces, vert d'eau et blanc. Idéal pour mettre en valeur des tableaux anciens de collège anglais. Du bois omniprésent, beaucoup de matières douces et chaleureuses. On y découvre les plaids de la marque Moismont, dans lesquels on a envie de se lover tout l'hiver... Une maison qui respire la douceur et la joie de vivre, l'authenticité et la convivialité. \*



#### BIENVENUE

Dans l'entrée de la maison, une banquette ancienne en rotin attend les visiteurs.



—  
Un linge de lit souligné par de fines lignes  
bleu nuit... Tout est paisible et invite au repos dans  
cette chambre où le blanc adoucit les volumes.  
—





# PRÉCIEUX TRÉSORS

Quelques plaids en laine, confectionnés en Inde, sont soigneusement pliés sur la banquette de l'entrée. Chaque modèle peut se porter en châle.





# DOUCEUR BRITISH

L'heure est aux bols de thé fumants à déguster à l'anglaise, enveloppés dans des plaids moelleux. Revue de style. **PAR EVA BATLOGG**



## Authentique

Bouilloire en acier émaillé noir, Ø18 x H16 cm, **58,60 €**, Munder Email sur [latresorerie.fr](http://latresorerie.fr)

## Ludique

Tasse en céramique blanche, dessin de main esquissé par Lou Doillon, **prix sur demande**, Lou Doillon x Astier de Villatte



## Enveloppants

Plaid gris foncé et plaid beige à carreaux rouges en laine d'alpaga, 130 x 180 cm, **350 € pièce**, Moismont



## Chinée

Banquette deux places en rotin des années 1960, **190 €**, Selency sur [brocantelab.com](http://brocantelab.com)

## Cosy

Coussin écossais en coton tissé, 45 x 45 cm, **34,95 €**, HK Living



## Tout feu tout flamme

Boîte de 20 bougies trouées à pied cannelé, Ø2,1 x H22,5 cm, **29 €**, Bougies La Française



# Chez Angèle Ferreux-Maeght NOËL VÉGÉTAL

Inattendu et délicieux : la lumineuse chef healthy Angèle Ferreux-Maeght nous a concocté un dîner de Noël entièrement vegan. Au menu : caviar végétalien, bûche sublime, surprises alléchantes et goûts de fête.

TEXTE ET STYLISME : MARIE MERSIER  
PHOTOS : HERVÉ GOLUZA





**INSTANT COCOONING**

Plaid tout doux (Bonton),  
tasses dépareillées  
(Fleux, Nkuku et Arran  
St East c/o Nous Paris),  
carafe mouchetée (Olive  
Ceramica c/o Nous Paris),  
dessous de plat  
(Le Petit Florilège).







#### AVEC STYLE

Petite assiette (La Trésorerie), grande assiette noire, verre et chemin de table (Fleux), coupelle en laiton (Tom Dixon c/o Home Autour du Monde), verre en laiton (Jamin), couverts (Nous Paris) et petite assiette noire (Akashi Murakami c/o Empreintes Paris). (Page de droite), Angèle porte un pull (Sessùn) et Alma une robe (Bonton). Bol (Catherine Trochu c/o Empreintes Paris).





Cuisinière autodidacte, globe-trotteuse audacieuse, adepte des principes de santé naturelle qu'elle a pleinement explorés lors de ses études de naturopathie au Cenatho à Paris, Angèle Ferreux-Maeght a la transmission dans la peau. « C'est souvent par manque d'information, et non par mauvaise volonté, que les gens ne s'alimentent pas très bien. La naturopathie est une logique de vie dont le but est de préserver notre santé. C'est un ensemble, un équilibre, où ce que l'on met dans nos assiettes joue un rôle fondamental. C'est passionnant. » La Guinguette d'Angèle soutient une vision positive et enthousiaste du bien-être, bref, du bonheur à partager : autour des tables de ses deux restaurants, dans ses ouvrages (dont un est en préparation pour l'année prochaine avec Alain Ducasse) ou dans l'émission consacrée à la longévité à travers le monde, sur laquelle la jeune chef travaille actuellement.

Dans l'introduction de son dernier livre paru aux éditions Marabout, *Les nourritures bienfaisantes*, Angèle aborde un point essentiel de sa démarche : « Je suis gourmande et curieuse, et qualifier ma cuisine de "sans quelque chose"

serait très réducteur. C'est avant tout une cuisine qui cherche à intégrer tout ce que la nature peut offrir ». Ainsi, au fil de près de 400 pages, elle nous ouvre les portes d'un monde fascinant et assurément bienveillant : envers soi-même, les autres, le monde qui nous entoure.

Certes, adopter une diététique sans gluten, végétarienne ou encore végétalienne implique de supprimer certains aliments. Mais cela mène surtout vers un chemin inédit, rempli de nouveaux aliments, d'associations originales, d'innovations. Mariage de cru et de cuit, graines riches en nutriments, oléagineux miraculeux, fruits et légumes merveilleux... C'est une cuisine qui éveille l'esprit et l'appétit tant elle est riche en saveurs et en couleurs. Pois chiches grillés pour l'apéro, chili sin carne, brownies de patate douce, jus détox, snacks énergisants et ultra-alléchants... Aussi beaux que bons, pour le corps comme pour le cœur. Une alimentation saine, heureuse et joyeuse, c'est l'alchimie magique qu'Angèle ne cesse d'expérimenter et de nous révéler. Pour nous, elle s'est lancée dans l'aventure d'un menu végétal détournant les codes classiques des mets de fête. À table et joyeux Noël ! \*

#### LES ADRESSES

La Guinguette d'Angèle,  
Le take-away  
34, rue Coquillière  
75001 Paris

La Guinguette d'Angèle,  
Le restaurant  
2, rue du Général-Renault  
75011 Paris  
[laguinguettedangele.com](http://laguinguettedangele.com)

#### LES LIVRES DE RECETTES

Après « Délicieusement green », un nouvel ouvrage est paru cet automne : « La Guinguette d'Angèle, les nourritures bienfaisantes », aux éditions Marabout, 25 €.





**BÛCHE REVISITÉE**  
Plat de présentation  
(Pascal Mestre  
c/o Nous Paris).  
Ci-dessus, pull en  
cachemire (Forte Forte).



## Caviar végétal

### SUR CRÈME DE TOPINAMBOUR À LA CARDAMOME ET CROQUANTS DE SARRASIN



#### INGRÉDIENTS *Pour 4 personnes*

**CRÈME DE TOPINAMBOUR** ~ 500 g de topinambours  
~ 2 c. à s. d'huile de coco ~ fleur de sel ~ ½ citron pressé  
~ facultatif : 1 c. à c. de poudre de cardamome

**CAVIAR VÉGÉTAL** ~ 3 c. à s. de tamari ou 2 c. à s. de sauce soja  
~ 50 g de perles de tapioca petit format (en magasin asiatique)  
~ 3 c. à s. d'algues en paillettes ~ 1 c. à s. d'huile de sésame torréfié  
~ facultatif : pour obtenir une couleur plus foncée, ajoutez ½ c. à c. de poudre de charbon activé (en magasin bio)

**CROQUANTS DE SARRASIN** *Pour gagner du temps, vous pouvez acheter des galettes de sarrasin toutes faites. Sinon : ~ 150 g de farine de sarrasin ~ ½ verre d'eau ~ 1 pincée de gros sel*

#### PRÉPARATION

1. Épluchez les topinambours, placez-les au fur et à mesure dans un saladier rempli d'eau et du jus du demi-citron afin qu'ils ne noircissent pas. Faites bouillir 2 l d'eau. Faites cuire les topinambours pendant 10 à 15 minutes, jusqu'à ce qu'ils soient cuits à cœur. Mixez-les encore chauds avec deux cuillerées à soupe d'huile de coco. Ajoutez de la fleur de sel et, en option, la poudre de cardamome.
2. Dans une casserole, faites bouillir 300 ml d'eau. Ajoutez les perles de tapioca, 2 cuillerées à soupe d'algues et 2 de sauce tamari.
3. Laissez cuire à feu doux jusqu'à ce que les perles soient cuites à l'intérieur (environ 20 minutes). Égouttez-les, rincez-les à l'eau froide (n'essayez pas d'enlever le surplus d'algue). Disposez-les dans un bol, couvrez et laissez mariner au moins 1 heure avec le reste de tamari, d'algues et l'huile de sésame. Avant de servir, vous pouvez de nouveau les égoutter, ou les prendre délicatement à la cuillère.
4. Faites un puits de sarrasin, ajoutez peu à peu l'eau, une pincée de gros sel. Battez sans cesse au fouet jusqu'à obtention d'une consistance homogène.
5. Laissez reposer pendant au moins 30 minutes. Étalez sur une poêle huilée bien chaude. Préchauffez le four à 180° C. Une fois vos galettes terminées, découpez-les en cercles à l'aide d'un emporte-pièce. Puis placez ces petits « palets » sur une plaque de cuisson, versez un filet d'huile d'olive par-dessus et enfournez pendant une dizaine de minutes, jusqu'à ce qu'ils soient bien croquants.
6. Versez la crème de topinambour dans une assiette (en quenelle si vous pouvez), disposez les croquants de sarrasin, puis une cuillerée de caviar végétal.
7. Vous pouvez ajouter quelques brins et feuilles d'herbes aromatiques pour décorer.



#### ÉCLATANT

Ci-dessus assiette (Marion Roussel c/o Empreintes Paris) et coupelle en céramique (Fleux).  
Coupelle en laiton (Fleux).





## Faux gras



### INGRÉDIENTS Pour 6 personnes

~ 100 g de marrons ~ 100 g de shiitakés ~ ½ oignon  
~ 50 g de tofu fumé ~ 1 c. à s. d'huile d'olive ou de coco ~ 100 ml de crème de soja ~ 4 c. à s. d'huile de noix ~ 40 g d'huile de coco  
~ 2 c. à c. d'agar agar ~ 3 c. à s. de miso blanc ~ 60 ml de cognac  
~ 2 tours de moulin à poivre ~ ¼ c. à c. de muscade moulue  
~ ¼ c. à c. de clous de girofle moulus ~ 1 c. à s. de cèpes en poudre  
~ graisse de couverture : 1 c. à s. bombée d'huile de coco, ½ c. à c. de curcuma

### PRÉPARATION

1. Faites revenir dans une poêle les marrons émiétés, les shiitakés émincés, l'oignon émincé et le tofu fumé émiété avec l'huile d'olive ou l'huile de coco et une pincée de sel, jusqu'à obtenir une légère coloration des champignons et de l'oignon.
2. Dans une casserole, mélangez le cognac, la crème de soja, l'huile de noix, l'huile de coco, l'agar-agar, le miso blanc et les épices, ainsi que les cèpes en poudre. Fouettez, portez à ébullition, puis retirez du feu.
3. Mixez les deux préparations ensemble. Réservez au frais dans des terrines ou des bocaux en verre pendant 1 heure.
4. Pour la graisse de couverture : faites fondre l'huile de coco au bain-marie, mélangez avec le curcuma. Versez en couche fine sur les terrines ou les bocaux et réservez au frais pendant encore 1 heure.
5. Servez sur des toasts chauds, accompagnés de vos condiments à foie gras préférés comme le confit d'oignon ou encore la confiture de figue.

## Pâtissons blancs au risotto noir



### INGRÉDIENTS Pour 4 personnes

~ 4 pâtissons blancs ~ 100 g de marrons cuits ~ 100 g de champignons de votre choix ~ quelques feuilles aromatiques, de jeunes pousses et des copeaux de noix de coco pour la décoration

### POUR LE RISOTTO

~ 300 g de riz noir venere ~ 2 oignons blancs ~ 75 cl de bouillon de légumes ~ 8 cl de vin blanc ~ 15 cl de lait de coco ~ 1 feuille de citron kaffir ~ 1 bâton de citronnelle ~ 1 c. à c. de gingembre frais râpé ~ 1 c. à s. d'huile de coco ~ sel & poivre ~ baies de goji et feuilles de coriandre pour la décoration

### PRÉPARATION

1. Coupez le haut de la tête des pâtissons. Pour obtenir une forme parfaite, utilisez un emporte-pièce, puis videz à la cuillère. Faites-les cuire 10 minutes au four à 170° C ou 10 minutes à la vapeur. Réservez.
2. Préparez le risotto noir. Épluchez et ciselez les oignons. Faites-les revenir dans une casserole avec l'huile de coco. Ajoutez le riz noir, mélangez bien. Versez le vin blanc, portez à ébullition, puis laissez réduire presque à sec. Ajoutez ensuite le bouillon de légumes, du sel, du poivre et le bâton de citronnelle fendu en deux. Laissez cuire 35 à 40 minutes à feu moyen en remuant de temps en temps. Vérifiez la cuisson, rectifiez l'assaisonnement si nécessaire.
3. Ajoutez au risotto le lait de coco, la feuille de kaffir et le gingembre râpé, poursuivez la cuisson 10 minutes pour garder une consistance crémeuse. Retirez la citronnelle et la feuille de kaffir. Agrémentez de quelques baies de goji et de feuilles de coriandre grossièrement hachées.
4. Après avoir émiété les marrons et fait revenir les champignons, mélangez-les au risotto. Garnissez-en les pâtissons. Décorez avec des jeunes pousses, des pétales de coco, un filet d'huile d'olive et du poivre. Servez bien chaud.







#### RÉVEILLON RAFFINÉ

Vase gris et assiettes noires (La Trésorerie), verres (Fleux), couverts, coupelles (Nous Paris), verres en laiton (Jamini), assiette creuse au centre (Three Seven) et assiette creuse noire (Fleux).





## Bûche de Noël

GANACHE DE CHOCOLAT, CHANTILLY DE COCO  
ET FRUITS ROUGES GIVRÉS



### INGRÉDIENTS

#### POUR LA GÉNOISE

- ~ 125 g de farine (idéalement sans gluten)
- ~ 150 g d'eau de cuisson de pois chiches (ou 4 c. à c. de graines de lin mixées avec l'équivalent d'un verre à moutarde d'eau tiède pour faire les « œufs végétaux ») ou 4 œufs pour les non végétaliens
- ~ 125 g de sucre complet
- ~ grains d'une gousse de vanille (ou 1 c. à s. d'extraît de vanille)

#### POUR LA GANACHE AU CHOCOLAT

- ~ 150 g de chocolat noir
- ~ 120 ml de crème de coco
- ~ 3 c. à s. de sirop d'érable

#### POUR LA CHANTILLY DE COCO

- ~ 1 canette de crème de coco (mise la veille ou quelques heures auparavant au réfrigérateur)
- ~ 1 c. à s. de sucre glace
- ~ quelques grains de vanille ou un peu de zeste de citron

#### POUR LA DÉCO

- ~ fruits rouges givrés : myrtilles, groseilles, mûres sauvages, fraises...
- ~ noix de coco râpée, feuilles d'herbes aromatiques, pétales de fleurs blanches comestibles, feuilles de plantes aromatiques

### PRÉPARATION

1. Pour la génoise : découpez une feuille de papier cuisson à la taille de votre moule plat rectangulaire afin d'éviter que la génoise ne colle. Dans la cuve de votre robot, fouettez à petite puissance l'eau de cuisson des pois chiches avec la vanille et le sucre jusqu'à obtenir la consistance d'œufs en neige. Tamisez la farine et incorporez-la délicatement à la préparation. Étalez sur le moule, faites cuire au four pendant 20 minutes à 180° C.
2. Pour la ganache : faites bouillir la crème de coco, puis mixez avec le chocolat et le sirop d'érable. Réservez au frais.
3. Pour la chantilly de coco : récupérez uniquement la partie grasse sur le dessus de la canette, fouettez au batteur avec le sucre glace et la vanille ou le zeste de citron jusqu'à obtenir une chantilly.
4. Laissez refroidir la génoise, puis étalez la ganache au chocolat par-dessus.
5. Très délicatement, roulez la génoise et serrez bien fort. Recouvrez de chantilly de coco et décorez avec les fruits givrés, les copeaux de noix de coco, les fleurs... Consommez rapidement.



# Chocolat chaud épicé



## INGRÉDIENTS *Pour 3 tasses*

~ 2 bâtons de cannelle ou 1 c. à c. de cannelle en poudre  
~ 1 c. à c. de poudre de cardamome ~ ½ litre de lait végétal  
~ 100 g de chocolat noir ~ 1 canette de crème de coco (mise la veille ou quelques heures avant au réfrigérateur) ~ quelques grains de vanille  
~ une ou deux pincées de piment d'Espelette pour les grands  
~ facultatif : sucre complet et 1 pincée de piment

## PRÉPARATION

1. Pour la chantilly de coco : ouvrez la canette, récupérez uniquement la partie la plus épaisse, sur le dessus. Battez-la au fouet électrique avec un peu de vanille et de piment d'Espelette.
2. Faites chauffer ½ litre de lait végétal à feu doux avec la cannelle et la cardamome. Quand le lait est bien chaud, filtrez, versez sur le cacao. Fouettez, ajoutez du sucre complet et une pincée de piment selon vos goûts. Servez bien chaud, en ajoutant une cuillerée à café de chantilly de coco par-dessus.



**TON SUR TON**  
Assiettes (La Trésorerie),  
assiette creuse et couverts  
(Nous Paris). Étoile et  
guirlande lumineuse  
(Le Petit Florilège).





# À visiter NOËL EN ALSACE

Il fait si bon vivre et flâner à Strasbourg, capitale de l'Europe. Tous les ans, dès le premier dimanche de l'Avent, la belle Alsacienne fait revivre les valeurs et les traditions des fêtes, dans l'intimité d'un marché aux mille saveurs.

TEXTE : DORIS BARBIER  
PHOTOS : BASTIDE IMAGES





**LA CORDE À LINGE**  
Vêtements Petit Bateau accrochés au plafond, bobines flottant sur les étagères au-dessus du bar. Un restaurant décalé, dans la Petite France, où déguster des « spätzles » (pâtes alsaciennes) maison et autres spécialités.





Tous les ans, Strasbourg, véritable laboratoire des traditions, se métamorphose en village de Noël. Quelque 300 chalets en bois, décorés avec soin, proposent des produits du terroir, de l'artisanat local, des gourmandises et, bien sûr, des décorations de Noël. Une balade rendue féerique par les parfums de vin chaud, de pain d'épices et de « bredele », savoureux exemples de tradition culinaire respectée à la lettre. Pendant l'Avent, chaque foyer confectionne une multitude de petits gâteaux à déguster et à offrir. On compte autant de recettes, transmises de génération en génération, que de familles.

Créé en 1570, le marché de Noël de Strasbourg est l'un des plus anciens d'Europe et le plus vénérable de France. Tous les ans, les habitants attendent de pouvoir admirer l'immense sapin installé et décoré sur la place Kléber pour l'occasion. Classé au patrimoine mondial de l'Unesco, le marché a su évoluer tout en préservant son authenticité et ses traditions, sous l'œil bienveillant de la cathédrale de grès nimbée de légendes, « ange de Strasbourg éternel, rose comme une fiancée », comme la décrivait Paul Claudel. Un lieu magique, où l'on prend plaisir à flâner pour les fêtes de fin d'année. La Petite France, ancien quartier des tanneurs, des meuniers et des pêcheurs, est un havre de paix

#### BELLES FAÇADES

Au cœur de Strasbourg, le quartier de la Petite France, aux venelles médiévales gorgées de maisons à colombages, de « winstubs », brasseries traditionnelles, et de boutiques coquettes.

au cœur de la ville. Il fait bon y flâner, le nez en l'air, pour admirer les magnifiques bâtisses à colombages des XVI<sup>e</sup> et XVII<sup>e</sup> siècles. On se retrouve en famille ou entre amis, on déambule, on déguste du pain d'épices ou un verre de vin chaud dont le doux parfum de cannelle évoque des souvenirs d'enfance. Ses délices, ses promesses de plaisirs font le bonheur des visiteurs du légendaire marché, qui se réchauffent ainsi des températures parfois polaires de l'hiver alsacien, par quelques gorgées de pure douceur.

À une trentaine de kilomètres de Strasbourg se trouve la petite ville de Haguenau, avec sa forêt de 21 000 hectares, destination parfaite pour un week-end authentiquement alsacien. Son marché de Noël, plus petit et familial, installé au centre-ville piéton avec ses beaux édifices du XVIII<sup>e</sup> siècle, compte parmi les plus beaux d'Alsace. On vient aussi admirer et acheter les créations poétiques de l'artiste locale Michèle Wagner, qui crée des pièces uniques ou en petites séries selon la technique du canivet (découpage de papier), un art populaire répandu au XVII<sup>e</sup> siècle. Les canivets, des merveilles de finesse et de raffinement, tout en légèreté et en blancheur, sont des éléments de décoration traditionnels des maisons alsaciennes. Presque trop beaux pour être retirés après les fêtes. ❀





### 1. DE MILLE FEUX

Les ruelles proches de la cathédrale se parent de lustres majestueux.

### 2. CHRISTIAN

LA pâtisserie traditionnelle de la ville, située à deux pas de la cathédrale. On s'y rend (aussi) pour les chocolats maison et leurs jolis emballages. 12, rue de l'Outre, christian.fr



### 3. VILLE ET CAMPAGNE

Dans une cour, tout l'univers poétique de Corinne Mangin qui chine des petites merveilles et expose des créations d'artistes. 23, quai des Bateliers, 03 88 36 96 84





1.



2.



3.



4.

**1. Hôtel Boma.** Avec sa déco d'inspiration Wax, l'écrin parfait pour boire un verre ou manger un morceau entre amis.

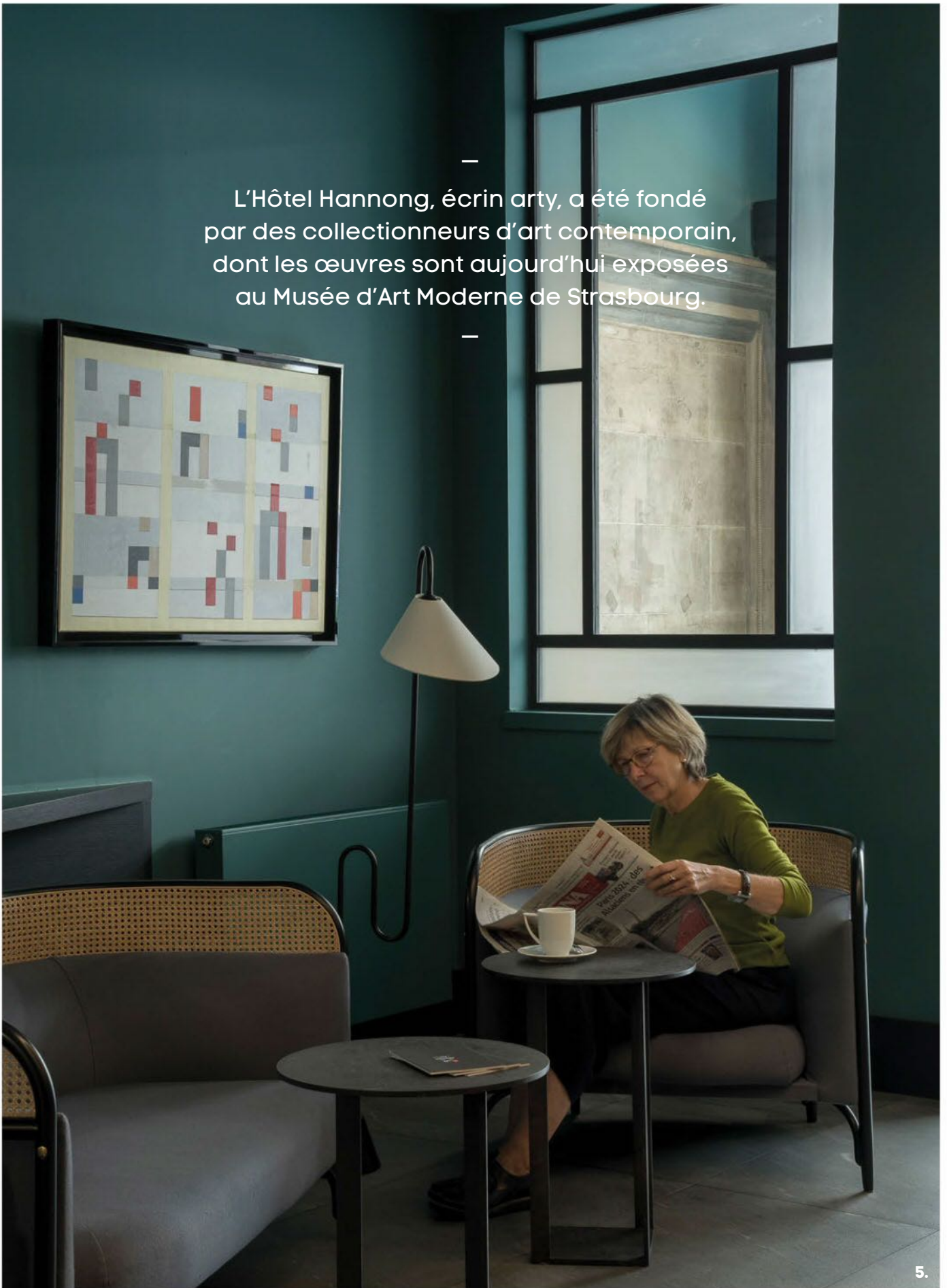
**2-3. Jour de fête.** Restaurant culte des artistes de la ville dans le quartier cool et arty de la Krutenau. Vins naturels et élégante cuisine de marché concoctée par la pétillante chef Agata Felluga. 6, rue Sainte-Catherine, Strasbourg.

**4. Papier découpé.** Michèle Wagner crée des pièces uniques en papier blanc selon la technique du canivet. Atelier ouvert sur rendez-vous. 2, rue de la Couronne, Bischwiller.

**5. Hôtel Hannong.** Installé dans une ancienne manufacture de faïence, cet établissement se trouve à deux pas de la place Kléber.



—  
L'Hôtel Hannong, écrin arty, a été fondé  
par des collectionneurs d'art contemporain,  
dont les œuvres sont aujourd'hui exposées  
au Musée d'Art Moderne de Strasbourg.  
—





## LES MARCHÉS DE NOËL

Ils se trouvent un peu partout dans Strasbourg, du 24 novembre au 30 décembre :

**Le "Christkindelsmärik"**  
place Broglie

**Le marché de Noël**  
place de la Cathédrale

**Le marché des délices de Noël**  
place du Marché-aux-Poissons  
et sur la terrasse du Palais Rohan

**Le marché des Rois Mages**  
place Benjamin-Zix

**Le marché du Carré d'Or**  
place du Temple-Neuf

**Le marché des "Irréductibles  
Petits Producteurs d'Alsace"**  
place des Meuniers

Et aussi :

**Le marché OFF de Noël**  
place Grimmeissen dans la Petite France

**Le marché de Noël des créateurs**  
du 16 au 23 décembre  
place Saint-Étienne



## EXPOSITIONS

**Laboratoire d'Europe — Strasbourg, 1880-1930**

L'histoire de la remarquable floraison des arts décoratifs dans cette ville.  
Jusqu'au 25 février 2018, Musée d'Art Moderne et Contemporain, 1, place Hans-Jean-Arp

**Alsace 1900, laboratoire de Noël**

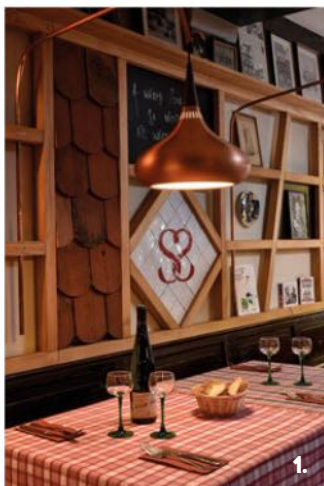
Découverte des traditions de Noël dans l'Alsace de la Belle Époque.  
Du 22 novembre 2017 au 8 janvier 2018,  
Musée Alsacien, 23-25, quai Saint-Nicolas

[www.musees.strasbourg.eu](http://www.musees.strasbourg.eu)





## NOS ADRESSES À STRASBOURG



### Dormir

#### HÔTEL HANNONG

Majestueux escalier en bois, 72 chambres avec parquet d'origine... L'hôtel se trouve à 10 minutes à pied de la cathédrale. 15, rue du 22 Novembre, mobile-hannong.com

#### HÔTEL BOMA (4)

Déco d'inspiration Wax. Parfait pour boire un verre entre amis, déjeuner, goûter ou dîner. Cuisine française et thés des « Jardins d'Osmane ». 7, rue du 22 Novembre, boma-hotel.com

des gourmets strasbourgeois. Spécialités : jambon en croûte et une tarte au citron à tomber. 15, rue des Orfèvres, 03 88 75 18 45, saintsepulcre.fr

#### LA CHAÎNE D'OR

La plus ancienne brasserie alsacienne de Strasbourg. On y déguste canard, foie gras, huîtres et choucroute. 134, Grand'Rue, chainedor.fr

#### LA CORDE À LINGE

Un restaurant au cœur de la Petite France, à l'ombre des platanes centenaires. 2, place Benjamin-Zix, lacordealinge.com

### Chiner

#### LE GÉNÉRATEUR

Boutique de belles réalisations d'artistes et d'artisans locaux. Sneakers brodées à la main, savons « L'Esperluette » ou délicieuses confitures au safran... Participe au Marché OFF de Noël. 8, rue Sainte-Madeleine

#### ALBERT BAJA & CO

Jolie vaisselle à l'ancienne, l'adresse idéale pour se meubler. 15, rue des Dentelles

#### LES HERBES FOLLES

Boutique de créateurs, bijoux, vaisselle, accessoires pour la maison. Parfait pour trouver un petit cadeau. 2, rue des Veaux

#### MÉMÉ EN AUTRICHE (3)

LA boutique pour dénicher un cadeau de dernière minute. Ustensiles de cuisine, cabas pas mémé du tout, vaisselle colorée, une adresse incontournable. 11, rue des Bouchers

#### DOT STORE

Nouvelle boutique de décoration avec une jolie sélection d'objets d'inspiration ethnique-chic. 17, rue de la Division-Leclerc

#### DROGUERIE DU CYGNE

Cette institution de la ville fête ses 150 ans en 2018. Savons, brosses, paniers, filets de provisions en coton... 24, Grand'Rue

#### BERNARD DEUTSCH, FLEURISTE

Parfait pour dénicher une belle couronne de l'Avent ou une décoration originale pour son sapin. 20, rue Gutenberg

#### PÊLE-MÊLE

Boutique-atelier de bijoux créés par Laurence di Costanzo avec des perles japonaises Miyuki. 9, rue des Veaux

### Se restaurer

#### SAINT-SÉPULCRE (1)

Winstub à la déco raffinée avec des lampes en cuivre et des livres à l'ancienne. L'adresse secrète

#### PIERRE BOIS ET FEU

LA cantine des néo-ruraux avec en guise de déco des photos de vaches XXL. Ici, la viande à la cote ! 6, rue du Bain-aux-Roses, pierreboisetfeu.fr

### Déguster

#### WOERLE (2)

Boulangerie et pâtisserie depuis 1919. Bredele et pains d'épices, Kougelhöpff grillé, foie gras et fromage. 10, rue de la Division-Leclerc, boulangeriewoerle.com

#### AU PAIN DE MON GRAND-PÈRE

Réelle institution pour la bûche avec des farines biologiques. 58, rue de la Krutenau et 1, rue des Hallebardes, aupaindemongrandpere.com

#### PAINS D'ÉPICES MIREILLE OSTER

Star sur la « planète gastronomie », ses pains d'épices sont connus dans le monde entier. Chalet au marché de Noël. 14, rue des Dentelles, mireille-oster.com

#### L'ÉPICERIE (5)

Dans un esprit brocante, on y déguste un chocolat ou un vin chaud mais surtout des tartes et tartines maison. 6, rue du Vieux-Seigle, lepicerie-strasbourg.com

#### LE BOCAL

Néo-épicerie où acheter riz, pâtes, épices et huiles sans emballage plastique. 21, rue de la Krutenau, lebocalzerodechet.com

#### CENOSPHERE

À la fois cave et bar, ce lieu est un temple dédié au vin. Cours d'œnologie et conseils avisés au rendez-vous. 33, rue de Zurich

#### LIBRAIRIE PAGE 50

Avec sa couleur verte pétante, cette librairie est le cœur du quartier. Sa propriétaire, Anne Herduin, est toujours de bon conseil. 6, rue du Renard-Préchant

### Se renseigner

otstrasbourg.fr  
tourisme-alsace.com





# En Égypte

# DORMIR

# SUR LE NIL

Cet hiver, remontez le cours du temps en suivant celui d'un fleuve mythique. Avec la plus formidable des machines à voyager dans l'Histoire : une paisible dahabieh de la compagnie Nour el Nil.

TEXTE : AUDE BUNETEL — PHOTOS : KAREL BALAS







**SUITE FLUVIALE**

L'une des chambres panoramiques du Méroé, qui offre une vue imprenable sur le Nil.

**S**euls sur l'eau. Nous voguons à notre rythme, dans la sérénité la plus absolue, pour profiter de cette croisière entre Louxor et Assouan, l'une des plus belles régions du pays. Sur le pont du Méroé, notre embarcation, les paysages défilent à la vitesse de la brise qui gonfle les voiles. Lentement. Le lieu est idéal pour profiter du voyage : près de 400 m<sup>2</sup>, largement ouverts sur l'extérieur, un observatoire privilégié tout au long du voyage. C'est aussi là que les grandes tablées sont dressées à chaque repas, là, enfin, que tous se remémorent les merveilleuses découvertes de la journée.

Éléonore Kamir, notre hôte, est la première à avoir réhabilité ces dahabiehs traditionnelles en bateaux de croisière. Ces voiliers assez longs (plus d'une trentaine de mètres) et très larges (environ sept mètres) possèdent un tirant d'eau très faible. Si la brise se fait trop légère, un petit remorqueur peut alors prendre le relais, avant de déposer le bateau dans un refuge calme et retiré dont Éléonore a le secret. En six jours et cinq nuits, elle nous offre un riche aperçu des trésors de l'Égypte éternelle. Sans oublier la vie locale, la faune et la flore que le rythme paresseux ●●●

**Y ALLER**

La solution la plus économique est de prendre un vol Paris-Le Caire, puis une correspondance jusqu'à Louxor. Une fois sur place, l'équipe de Nour el Nil peut venir vous chercher en taxi et vous emmener jusqu'à votre dahabieh.

**Nour el Nil**  
Tél. : +44 20 32 39 09 23  
[nourelnil.com](http://nourelnil.com)





## - CHAMBRE D'HÔTES -



du navire nous permet d'admirer en continu. Les petits voyageurs n'oublieront pas cette partie de foot improvisée avec les membres de l'équipage, pas plus que cette incroyable soirée autour du feu, rythmée par les chants et les danses des matelots. Première journée, premier choc : le temple d'Esna, en partie enterré, qui se dresse en contrebas de la ville, et qui sera le support de notre premier cours de hiéroglyphes.

Nous poursuivons notre route au fil du Nil. Dîner traditionnel sur le pont et sous les étoiles avant une nuit salvatrice dans le calme des spacieuses cabines. Toutes donnent sur l'eau par de larges fenêtres, et chacune a été décorée avec soin. Frais et reposés, nous attaquerons chaque étape avec la même curiosité. El Kab, Edfou ou Kom Ombo, les temples nous révèlent tour à tour leurs secrets. La plupart ont été édifiés avec les pierres éclatantes provenant du Djebel Silsileh. Situé entre deux chaînes de montagnes, à l'endroit où le fleuve est le plus étroit, il abrite des carrières remarquables, célèbres depuis l'Antiquité. Mais c'est sans doute notre marche dans le désert, à travers les dunes, qui marquera le plus nos mémoires. Des paysages uniques s'offrent à nous dans le soleil couchant. Le vent qui nous rafraîchit ne nous souffle qu'un seul nom : Hâpy. C'est le nom du dieu du Nil, plus que jamais synonyme de bonheur. \*



### **CROISIÈRE**

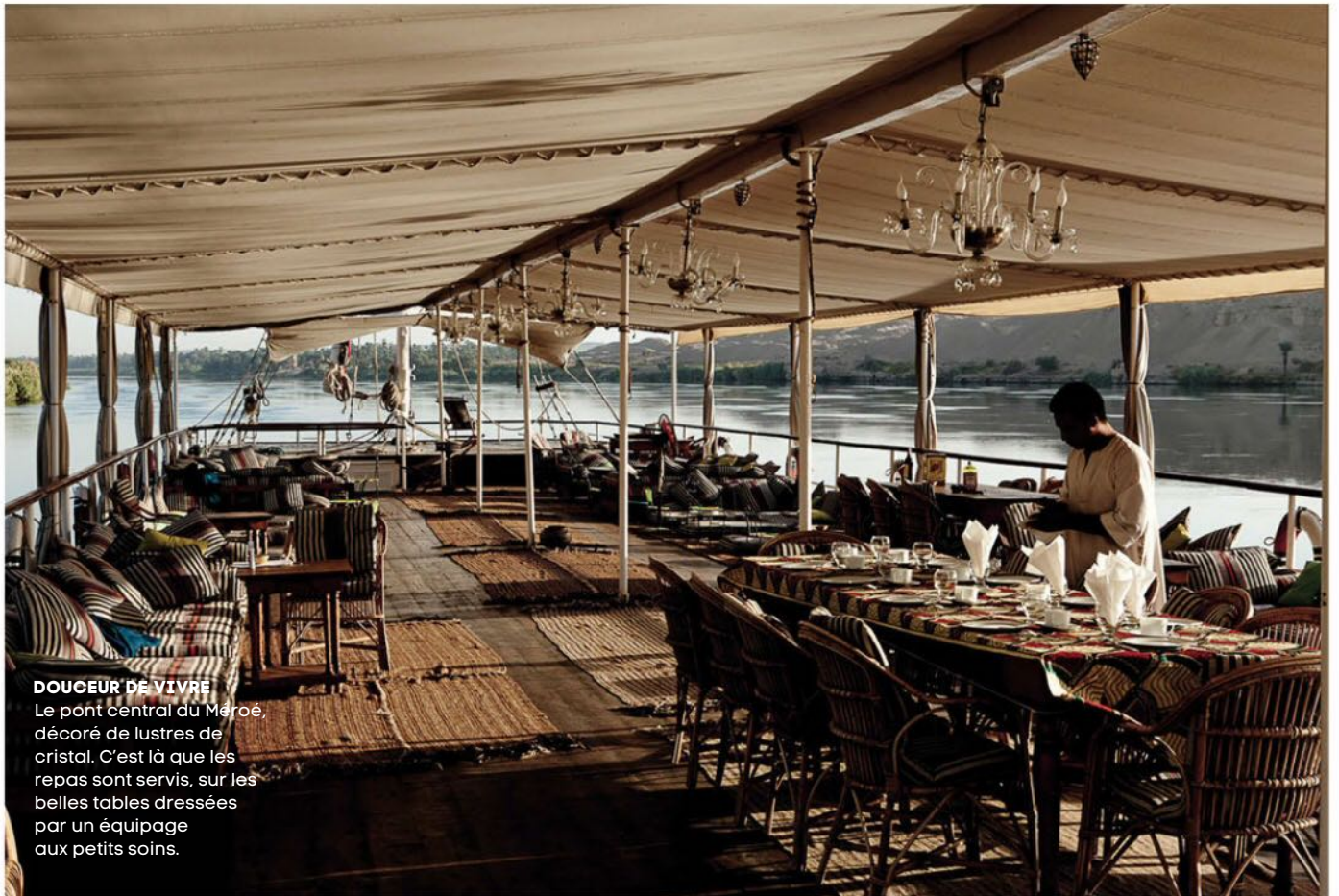
Chaque suite panoramique dispose de sa propre salle de bains. Exit les minuscules hublots des cabines habituelles : ici, les baies vitrées se prolongent jusqu'au ras de l'eau.

### **SUR LES TRACES DE CHAMPOLLION**

Petite initiation aux hiéroglyphes. À chacune de nos haltes, Nour el Nil nous dévoile les secrets les mieux gardés d'Égypte.











En Savoie

# ALPEN RUITOR

Cet accueillant hôtel trône à Méribel-Mottaret depuis près de quarante ans. Son charme, resté intact, lui confère un statut particulier dans la station. Une adresse que l'on transmet comme un joli secret de famille. **PAR AUDE BUNETEL**

**D**errière la façade délicieusement vintage se cache un lieu idéal pour profiter des plaisirs des sports d'hiver, toutes générations confondues. Le décor mêle confort et chaleur dans un style qui emprunte autant au chalet local qu'aux intérieurs british. Un mix parfaitement réussi, qui invite à profiter des profonds canapés installés autour de la cheminée du salon, vaste et généreux. La jeune Victoire Fenestraz est là. Maîtresse des lieux, elle salue chacun de son sourire rayonnant, les nouveaux arrivants

comme les nombreux habitués qui reviennent à la maison. Car la jeune femme représente la troisième génération de la famille, aux commandes de cet hôtel depuis sa construction et son ouverture en 1978. Depuis, le mobilier a changé, bien sûr, mais on pressent que le sens de l'accueil a toujours été le même. Car il flotte dans l'air une atmosphère chaleureuse qui ne date pas d'hier.

La success story de Fenestraz débute en 1966, lorsque Raymonde, la grand-mère de Victoire, rachète l'agence immobilière dans laquelle elle travaille. Avec son mari André, elle veut participer activement à l'essor des sports d'hiver, qu'elle pressentait lorsqu'elle gardait les vaches de la ferme familiale dans la vallée



## - CHAMBRE D'HÔTES -



—  
Tout est réuni pour assurer des vacances réussies.  
Le charme du luxe discret, confortable et sans ostentation.  
—

de la Tarentaise. Elle imaginait d'ores et déjà le développement des villages, que l'on n'appelait pas encore « stations ». Avec son époux, elle se mobilise pour renforcer activement l'hôtellerie de luxe à Méribel et à Courchevel. Que de chemin parcouru depuis !

Comme tous les autres lieux choisis par la famille Fenestraz, l'Alpen Ruitor bénéficie d'une situation exceptionnelle dans la station. Le plateau de Mottaret possède un accès direct aux Trois Vallées et à leurs six cents kilomètres de pistes ! Rien de plus agréable que de déchausser pour déguster les pâtisseries qui attendent chaque jour les skieurs à côté du feu de bois. Pendant que les flammes crépitent, on savoure les délicieuses crêpes et tartes maison préparées quotidiennement.

L'authenticité est le maître mot, tant au niveau de la décoration que de la gastronomie. La table est délicieuse, les produits et les artisans locaux sont mis en avant. Tout est réuni pour vous assurer des vacances réussies, dans une ambiance amicale et confortable, sans aucune ostentation. Le charme du luxe discret !

Unique à Mottaret, le spa Anne Sémonin de l'hôtel propose une halte douceur dans une ambiance feutrée et raffinée. Les soins signatures créés pour l'Alpen Ruitor font le bonheur des skieurs. Nous vous conseillons de tester le massage aux pierres chaudes ou les gommages au sable noir de Tahiti. Le sauna, le hammam, le jacuzzi ou la douche sensorielle complètent cette efficace offre bien-être. \*

### L'ADRESSE

**Alpen Ruitor**  
Le Laitet,  
73550 Méribel-Mottaret,  
Les Allues

### Informations et réservation

Tél. : 04 79 00 48 48  
[alpenruitort.com](http://alpenruitort.com)



# CADRES DE FLAMMES

Imaginez une bonne odeur de bois, un feu qui crépite et une douce chaleur qui se propage dans plusieurs pièces de la maison. Les promesses d'une cheminée à foyer fermé.

TEXTE ET SÉLECTION : VICTORIA GUERN





Le bonheur est souvent fait de choses simples : une balade dans la campagne gelée, un feu de cheminée qui brûle encore au retour à la maison, des châtaignes que l'on fait griller dans l'âtre, une chaleur douce et homogène dans le séjour et toutes les pièces adjacentes. Fini l'effet chaud-froid entre le devant de la cheminée et le fond de la pièce, la fumée qui pique les yeux et les calories envolées par le conduit. Les cheminées à foyer fermé multiplient les atouts et ajoutent une touche contemporaine à nos maisons anciennes.

### CONVECTION ET RAYONNEMENT

Il ne faut pas confondre insert et cheminée à foyer fermé. L'insert est un corps de chauffe que l'on encastre dans une cheminée existante. Un foyer fermé est une cheminée créée de toutes pièces, conduit compris. Son installation est donc plus complexe et plus onéreuse. Mais le principe de fonctionnement est le même, puisqu'il s'agit d'un corps de chauffe en acier ou en fonte, qui fonctionne à la fois par convection et par rayonnement. Inserts et foyers fermés disposent d'une double paroi où l'air ambiant circule et se réchauffe avant d'être renvoyé dans la pièce par des grilles latérales. Ce mouvement circulaire brasse l'air de la pièce. C'est le chauffage par convection. Parallèlement, la vitre et le matériau dont est fait le foyer (fonte, briques réfractaires...) laissent passer de la chaleur qui se diffuse doucement dans la pièce. C'est le chauffage par rayonnement. ●●●



2.



#### 1. PERFORMANT

Foyer hermétique adapté aux maisons passives et à haute performance énergétique. Système de réglage intuitif et simplifié. « Plasma 75 », à partir de 4000 €, MCZ.

#### 2. CONVIVIAL

Installation et utilisation facilitées pour ce foyer disponible en deux largeurs. « Easy 75 », à partir de 2154 €, Lorflam.

#### 3. DISSYMMÉTRIQUE

Porte à obturation variable et foyer pour bûches jusqu'à 65 cm. Habillage ardoise. Cheminée « Marsa » à partir de 2900 € et foyer « Visio 8 » à partir de 2450 €, Seguin.

3.





#### 4. MODULAIRE

S'adapte à toutes les configurations. Combustion maîtrisée. Nombreux accessoires. « Flex-Line Violino », à partir de 2990 €, hors habillage, Rüegg.

#### 5. INCRUSTÉ

Foyer habillé de béton réfractaire blanc pour une mise en scène du feu plus lumineuse. « Performance 1000 Horizon FV », à partir de 2690 €, Richard Le Droff.

### CÔTÉ DESIGN

Le foyer fermé peut arborer différents designs, même s'il joue souvent l'épure. Lorsqu'il est encastré dans le mur, seule la vitre est apparente. On a le choix entre une intégration discrète et l'ajout d'un habillage : toutes les fantaisies sont possibles. Le foyer fermé peut être adossé au mur, venir en angle (avec trois vitres), en cheminée centrale, voire même être suspendu. On en trouve de toutes tailles. Certains peuvent atteindre 1,20 mètre de large, d'autant que la tendance est aux foyers esprit 16/9<sup>e</sup>, c'est-à-dire larges, bas et peu profonds.







#### 6. PANORAMIQUE

Trois parois vitrées pour cette cheminée adossée en pierre dure beige et greystone. « **Absolu 800 Trivision** », à partir de 5855 €, Richard Le Droff.

#### 7. LATÉRAL

Foyer à installer sur mur porteur ou chaise porteuse métallique. Vitre orientée à gauche ou à droite. « **Cubifocus** », à partir de 6400 €, Focus.



Tout comme un poêle à bois, un foyer fermé de cheminée peut être de faible ou de forte puissance (de 4 à 20 kW). Il faut donc choisir un appareil dimensionné pour la ou les pièces à chauffer. Il en existe des modèles étanches, pouvant convenir à des maisons BBC (bâtiment basse consommation). Certains sont équipés d'un système « vitre propre » (une arrivée d'air au niveau de la porte empêche la suie de coller à la vitre) et d'un système de double combustion. Enfin, ils peuvent être équipés d'une turbine pour expulser l'air chaud dans différentes pièces. Le foyer devient alors un véritable appareil de chauffage. Attention, une cheminée à foyer fermé est plus gourmande en air qu'un poêle. Les arrivées d'air frais sont donc indispensables.

#### DES ATOUTS DE POIDS...

Lorsqu'elle est dotée d'une vitre escamotable, la cheminée à foyer fermé a l'avantage de pouvoir être utilisée vitre fermée ou ouverte. Lorsqu'elle est fermée, son rendement calorifique se situe entre 70 et 85 %, soit six à sept fois plus qu'une cheminée ouverte. Elle consomme quatre fois moins de bois qu'un foyer ouvert et le feu peut durer trois fois plus longtemps. Une fois la vitre ouverte, son rendement diminue mais on peut y faire griller des marrons et profiter d'une belle vision du feu, à l'instar d'une cheminée traditionnelle.

Ces cheminées ont d'autres avantages. Les fumées restent enfermées dans le foyer et ne se propagent donc pas dans la pièce. Terminé les pièces enfumées où l'on tousse et pleure. De même, les poussières restent à l'intérieur. Quant aux projections d'escarbilles brûlantes, elles sont contenues, elles aussi, par la vitre et ne viennent plus brûler les tapis.

#### ... MAIS AUSSI QUELQUES INCONVÉNIENTS

Les cheminées à foyer fermé ont un coût plus élevé qu'une cheminée ordinaire ou un insert, car l'installation est plus technique. Le chantier est aussi plus important, surtout lorsqu'on veut remplacer une cheminée existante, qu'il faut en général casser. De plus, le conduit d'évacuation doit être très bien isolé car la température des fumées peut monter jusqu'à 400° C. Si le conduit est maçonné, il doit être équipé d'un tubage métallique pour l'isoler des gaz de combustion, très chauds, qui peuvent l'endommager. Les foyers fermés ne conviennent pas pour de petites surfaces, car il y a un risque de surchauffe. Enfin, ils nécessitent un entretien régulier : vidage des cendres (même s'il faut toujours en laisser un peu au fond pour lancer le prochain feu plus rapidement) et nettoyage de la vitre qui s'encrasse à chaque flambée, jusqu'à devenir complètement opaque au fur et à mesure des dépôts de combustion. \*





1.

#### 1. PRÉRÉGLÉE

Cinq modes de température, fonction maintien au chaud, 1,5 L. **Bouilloire théière 2 en 1, 189 €, KitchenAid.**

#### 2. TRANSPARENTE

Bouilloire en verre, eau et thé. Réglable de 40° à 100° C. Fonction ébullition rapide. 1,7 L. **Deluxe, 99,99 €, Séverin.**



2.

# CHAUD BOUILLANT

Plus rapide et moins énergivore que la casserole d'eau sur le feu, la bouilloire est un incontournable des équipements de cuisine. Nos conseils pour faire le bon achat. **TEXTE ET SÉLECTION : VICTORIA GUERN**

L'un des premiers critères pour choisir une bouilloire est sa contenance, qui peut aller de 0,45 litre pour un mini-modèle jusqu'à 3 litres pour un modèle familial. Mais le design revêt de plus en plus d'importance. En effet, à l'instar du grille-pain et de la machine expresso auxquels elle est souvent assortie, la bouilloire ose se montrer dans la cuisine, voire participe à la décoration. C'est le cas des appareils aux formes et aux couleurs audacieuses, qui attirent spontanément l'œil. Si l'inox reste intemporel, on trouve aussi des modèles très contemporains, revêtus de plastique coloré, ou d'autres transparents, en verre. Ces derniers sont très esthétiques car on voit l'eau bouillir à l'intérieur, mais ils sont aussi plus fragiles.

#### DES FONCTIONS BIEN PRATIQUES

Outre le design, il convient de prêter attention à plusieurs éléments. On privilégiera les modèles avec résistance intégrée dans le socle plutôt que placée dans la bouilloire elle-même (où elle





s'entartre beaucoup plus rapidement). C'est souvent le cas sur les modèles bon marché. Le réglage de la température est une fonction particulièrement appréciable. Elle permet d'obtenir une eau chaude mais non brûlante, parfaite pour déguster son thé sans devoir attendre qu'il refroidisse un peu, mais encore, d'ajuster la température au type de thé que l'on souhaite déguster (vert, blanc, noir, rouge... tous les thés n'infusent pas à la même température). Certains modèles disposent également d'un socle pivotant très pratique, notamment pour les gauchers.

### THÉIÈRE ÉLECTRIQUE ET BOUILLLOIRE CONNECTÉE

Deux innovations sont récemment arrivées sur le marché. Les théières électriques, tout d'abord, répondent aux attentes des grands buveurs de thé, qui sont de plus en plus nombreux. Ces théières sont des bouilloires dotées d'un infuseur intégré. Elles permettent de régler

avec précision la température de l'eau en fonction du thé que l'on souhaite déguster, de stopper automatiquement l'infusion et, enfin, de maintenir la boisson au chaud afin de pourvoir se resservir à tout moment. Autre nouveauté : la bouilloire connectée, qui peut fonctionner à distance via une application : mise en marche, sélection de la température, du temps d'infusion, etc. Une fonction de géolocalisation permet même de lancer la mise en route de l'appareil lorsque l'utilisateur approche de chez lui. Et si la quantité d'eau est trop faible, il est alerté sur son smartphone. \*

**3. TOUT INOX**  
Bec doté d'un filtre anti-impuretés.  
Température de 50° à 100° C. Écran LCD. 1,7 L. « CT530 », 79,99 €, Siméo.

**4. ACCESSIBLE**  
Base inox avec contrôle de la température.  
Niveau visible à l'avant et à l'arrière. 1,7 L. « Tea Touch », 79,90 €, Senyo.

**5. RÉTRO**  
Corps en acier inox, 7 niveaux de température. Dernière température mémorisable. Sept coloris au choix. 1,7 L. « KLF02 », 169 €, Smeg.

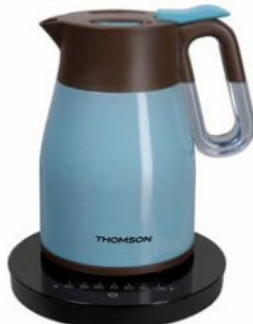


# CHAUD DEVANT !

En aluminium, acier brossé ou résine sculptée, les bouilloires se déclinent à l'infini, avec moult innovations. **PAR VICTORIA GUERN**



- 1 -



- 2 -



- 3 -



- 4 -



- 5 -



- 6 -



- 7 -



- 8 -



- 9 -

1. **Chic** Programmable de 50° à 100° C, corps en verre résistant aux températures élevées et éclairage bleu, 1,7 L, « TH1700EV », 80 €, Brandt – 2. **Isotherme** Double paroi isolante, 7 niveaux de température, couvercle grande ouverture, 1,5 L, « Therma + », 69,90 €, Thomson – 3. **Racée** Base digitale, 5 niveaux de température, finition mate, pieds antidérapants, 1,7 L, « Distinta KBI 2011.CP », 99,99 €, De'Longhi – 4. **Design** Compact, avec contrôle du niveau d'eau, large bec verseur, 1 L, « kMix », 85 €, Kenwood – 5. **Carrossée** Tout en aluminium, avec thermostat intégré, 1,5 L, « Artisan », 199 €, KitchenAid – 6. **Efficace** Acier brossé verni, bec verseur à écoulement parfait, ébullition rapide, 1,7 L, « Luna », 59,99 €, Russell Hobbs – 7. **Mini** Trois préparations préréglées, maintien au chaud, 0,4 L en théière, 0,2 L en bouilloire, « Fujian », 129,99 €, Riviera & Bar – 8. **Solide** Corps en acier inoxydable, couvercle à ouverture large, filtre anticalcaire amovible, 1,7 L, « HD9322/33 », 49,99 €, Philips – 9. **Lookée** Finitions métal avec détails chromés et résine sculptée, pieds antidérapants, 1,5 L, « Scultura KBZ 2001.BK », 99,99 €, De'Longhi



# LES GRANULÉS DE BOB

**pour votre confort**  
**c'est au poêle !**



**OFFRE DÉCOUVERTE**  
Un sac de 8kg offert<sup>(1)</sup> sur  
[www.granulesbois.butagaz.fr](http://www.granulesbois.butagaz.fr)



(1) Offre réservée aux particuliers personnes physiques majeures domiciliées en France métropolitaine (hors Corse) soumise à inscription valide sur [www.granulesbois.butagaz.fr](http://www.granulesbois.butagaz.fr), limitée à 1 sac de 8kg par foyer (même nom, même adresse, même adresse mail) - BUTAGAZ - SAS au capital de 195 225 000 € - RCS Nanterre N°402 960 397 - 47/53 rue Raspail 92300 Levallois-Perret - Crédit photo : Istock

L'énergie est notre avenir, économisons-la !



## A

**AM.PM**  
laredoute.fr  
**Aiayu**  
aiayu.com  
**Alinea**  
alinea.fr  
**Anne-Claire Petit**  
anneclairepetit.nl  
**Atmosphère & Bois**  
atmosphere-bois.com

## B

**Bianka Léone**  
bianka-leone.com  
**Bloomingville**  
bloomingville.com  
**BoConcept**  
boconcept.com  
**Brandt**  
brandt.fr  
**Broste Copenhagen**  
brostecopenhagen.com

## C

**Calligaris**  
calligaris.eu  
**CarréSol**  
carresol-parquet.com  
**Chehoma**  
chehoma.com  
**Cole & Son**  
cole-and-son.com  
**Côté Table**  
cote-table.com  
**Cutipol**  
cutipol.pt

## D

**Day Home**  
day-home.dk  
**De'Longhi**  
delonghi.com  
**Démodé**  
demode.fr  
**Designers Guild**  
designersguild.com  
**Diptyque**  
diptyqueparis.fr  
**Durance**  
durance.fr

## E

**Eleanor Home**  
eleanorhome.com  
**Emery & Cie**  
emeryetcie.com  
**Empreintes Paris**  
empreintes-paris.com  
**Etsy**  
etsy.com

## F

**Farrow & Ball**  
farrow-ball.com  
**Fer à Cheval**  
savon-de-marseille-boutique.com  
**Ferm Living**  
fermliving.com  
**Fleux**  
fleux.com  
**Forte Forte**  
forte-forte.com  
**Fritz Hansen**  
fritzhanzen.com

## G

**Gras**  
lampegas.fr

## H

**H&M Home**  
hm.com  
**Habitat**  
habitat.fr  
**Hartô**  
hartodesign.fr  
**HK Living**  
hkliving.nl  
**Home Autour du Monde**  
bensimon.com  
**House Doctor**  
housedoctor.dk

## I

**Ikea**  
ikea.com

## J

**Jamini**  
jaminidesign.com  
**Jean Vier**  
jean-vier.com

## K

**Kavehome**  
kavehome.com  
**Kenwood**  
kenwoodworld.com  
**KitchenAid**  
kitchenaid.fr

## L

**La Redoute**  
laredoute.fr  
**La Trésorerie**  
latresorerie.fr  
**Lab. Boutique**  
lab-boutique.com

**La Maison Bineau**  
lamaisonbineau.fr

**Lauren G**  
laureng.paris

**Lelièvre**  
lelievrepairs.com

**Le Petit Florilège**  
lepetitflorilege.com

**Les Petites Emplettes**  
lespetitesemplettes.com

**Linie Design**  
liniedesign.com

**Lorflam**  
lorflam.com

**Love Creative People**  
lovecreativepeople.com

## M

**Madam Stoltz**  
madamstoltz.dk

**Made in Design**  
madeindesign.com

**Maison Empereur**  
empereur.fr

**Maisons du Monde**  
maisonsdumonde.com

**Manufacture de Digoïn**  
manufacturededigoïn.com

**MCZ**  
mcz.it

**Merci**  
merci-merci.com

**Moismont**  
moismont.com

**Mon Colonel**  
moncolonel.fr

**Muuto**  
muuto.com

## N

**Neëst**  
neestshop.com

**Nkuku**  
nkuku.com

**Northern Lighting**  
northernlighting.no

**Nous Paris**  
nousparis.com

## P

**Peugeot Saveurs**  
peugeot-saveurs.com

**Philips**  
philips.fr

## R

**Ressource Peintures**  
ressource-peintures.com

**Rewined Candles**  
shop-rewined.com

**Richard Le Droff**  
richardledroff.com

**Riviera & Bar**  
riviera-et-bar.fr

**Rose et Marius**  
roseetmarius.com

**Rose Velours**  
rosevelours.com

**Rubn**  
rubn.com

**Rüegg**  
studio-ruegg.fr

**Russell Hobbs**  
russellhobbs.com

## S

**Sahco**  
sahco.com

**Sandberg**  
sandbergwallpaper.com

**Seguin**  
cheminees-seguin.com

**Senya**  
senya.fr

**Serax**  
serax.com

**Séverin**  
severin.com

**Silvera**  
silvera.fr

**Siméo**  
simeo.tm.fr

**Smallable**  
smallable.com

**Smeg**  
smeg.fr

**Supra**  
supra.fr

## T

**Tamara Maynes**  
tamaramaynes.com

**The Conran Shop**  
conranshop.fr

**The Cool Republic**  
thecoolrepublic.com

**Thibaut**  
thibautdesign.com

**Three Seven**  
threesevenus.com

**Toc Toc Toc Editions**  
toctoc-toc-editions.com

**Tom Dixon**  
tomdixon.net

## Z

**Zinc**  
zinctextile.com



ONE EXPERIENCE



Des lieux d'exception  
dédiés à vos événements privés ou d'entreprise



[www.one-experience.fr](http://www.one-experience.fr) – 09 70 44 40 33 – [contact@one-experience.fr](mailto:contact@one-experience.fr)





Après la féerie des fêtes,  
l'hiver déploie ses charmes.  
On trouve le réconfort  
dans les matières douces  
et les couleurs chaleureuses.



Envie d'espace et de montagne ?  
Cet hiver, on vous emmène  
à Chamonix, à la découverte  
du Refuge du Montenvers,  
avec vue sur la Mer de Glace...

Photos: Jonas Ingerstedt / Karel Balas

## CAMPAGNE DÉCORATION

8, rue Barthélémy Danjou  
92100 Boulogne-Billancourt  
Tél. : 01 45 19 58 00

Directrice de la rédaction Aude Bunetel

Campagne Décoration est édité par RMP, SAS au capital de 37 000 €.   
Siège social : 16, rue du Dôme, 92100 Boulogne-Billancourt.   
RCS Nanterre 802 743 781.

**Gérant-directeur de la publication** Pascal Chevalier  
**Directeur général** Gautier Normand  
**Directeur des opérations** Germain Périnet  
gperinet@reworldmediafactory.fr  
**Diffusion** Dorothée Rourre  
droure@reworldmediafactory.fr  
**Gestion des ventes au numéro** Laetitia Canole, À Juste Titres  
04 88 15 12 45  
l.canole@ajustetitres.fr  
**Marketing direct** Tsiky Ratsimanohatra  
ratsimanohatra@reworldmediafactory.fr  
**Fabrication** Bruno Matillat  
bmatillat@pgp-media.fr  
Solène Prévost  
sprevost@reworldmediafactory.fr  
**Activités numériques** Jérémy Parola  
jparola@reworldmediafactory.fr

**Réalisation:** Fovea Design  
3, rue des Pyramides, 75001 Paris | Tél. : 01 45 08 91 64 | www.foveadesign.fr  
**Direction artistique :** Karel Balas & Isis-Colombe Combréas  
**Rédaction et coordination :** Eva Batlogg, eva@fovea.fr  
**Création graphique :** Julien Couartou, jules@fovea.fr  
**Secrétaire de rédaction :** Astrid Steffan  
**Chef de projet :** Pauline Veniant, pauline@fovea.fr



**Impression:** Roto France Impression  
77185 Lognes. Numéro de commission paritaire 0620 K 79669. ISSN 1299-2585.  
Distribution Prestalis. Dépôt légal à parution. Printed in France.

**RMP est une filiale de Reworld Media.**  
**Président-directeur général** Pascal Chevalier

**Publicité :** Reworld Media Factory  
01 45 19 58 00

**Directrice générale adjointe** Cécile Béziat  
cbeziat@reworldmediafactory.fr  
**Directrice commerciale**  
**grands comptes** Laurence Gaboury  
lgaboury@reworldmediafactory.fr  
**Directeur commercial** Jean-Noël Chevalier  
jnchevalier@reworldmediafactory.fr  
01 85 76 23 77  
**Directeur de publicité** Thierry Vimal de Flechac  
tvimal@reworldmediafactory.fr  
01 45 19 58 08  
**Directrice adj. de publicité** Frédérique Di Manno  
fdimanno@reworldmediafactory.fr  
01 85 76 23 78  
**Administration des ventes** Marion Doineau  
mdoineau@reworldmediafactory.fr  
01 45 19 58 69

**SERVICE ABONNEMENT**  
**02 77 63 11 04**

France : Campagne Décoration, CS 50002, 59718 Lille Cedex 9. E-mail :  
abonnementscampagnedeco@cba.fr - Fax : +33 (0)1 41 34 93 90. Tarif France (1 an / 6 n°) :  
22,90 €. Étranger (hors Belgique et Suisse) : nous consulter au +33 (0)1 45 36 78 83 ou  
par e-mail à abonnementscampagnedeco@cba.fr Belgique : coordonnées complètes et  
règlement à envoyer à Partner Press, Route de Lennik 451, 1070 Bruxelles. Tél. : +32 (0)2 556 41  
40. Tarif Belgique (1 an / 6 n°) : 24 €. Suisse : coordonnées complètes et règlement à envoyer à  
Dynapresse, 38, avenue Vibert, CH-1227 Carouge. Tél. : +41 (0)22 308 08 08. www.dynapresse.ch  
Fax : +41 (0)22 308 08 59. Courriel : abonnements@dynapresse.ch Tarif Suisse (1 an / 6 n°) :  
49 CHF. Site Internet : www.campagnedecorationsa.com

**SERVICE VENTE ANCIENS NUMÉROS**  
**03 20 12 86 01**

Campagne Décoration, CS 4, 59718 Lille Cedex 9

La reproduction, même partielle, des articles et des illustrations  
parus dans Campagne Décoration est interdite. La rédaction n'est pas  
responsable des textes et des photos qui lui sont remis.







# L'ODYSSÉE CAPVERDIENNE

♦ CROISIÈRE EN YACHT AU CAP VERT ♦

## Un programme de voyage inédit et exclusif

- Départs de Paris et province
- Escale au port à chaque étape
- Excursions en option sur chaque île
- Service attentionné avec 18 membres d'équipage et 2 accompagnateurs Héliades francophones
- Seulement 20 cabines, toutes avec hublots ou fenêtres



À partir de

**2999€**

**2299<sup>TTC\*</sup> €**

6 îles en une semaine

Vol + croisière en pension complète



 **héliades**  
LABEL ÉVASIONS

Tarifs et réservations :

**[www.heliades.fr](http://www.heliades.fr)**

0892 23 15 23 (0.34€/mn)

ou en agences de voyages

\*Prix TTC promotionnel par personne, valable à certaines dates et de certaines villes de départ, comprenant : le transport aérien par vol spécial pour Sal, l'accueil à l'aéroport et les transferts aéroport/port/aéroport, la croisière (7 nuits) en cabine double standard (catégorie C), la pension complète à bord (avec eau minérale, thé et café-filtre à volonté - autres boissons en supplément), les dîners de gala de Noël (24/12) et du Nouvel An (31/12), les frais de visa (à ce jour : 25 €), les taxes aéroportuaires et de solidarité (à ce jour : vol spécial 130 €) et les taxes portuaires (à ce jour : 410 €), notre assistance. Hors assurances et suppléments éventuels. Nombre de place limité, sous réserve de disponibilité. Le crédit à bord n'est valable que pour les 50 premières cabines. Offre valable à partir du 09/09/2017. Vacances Héliades - SIRET 317 643 963 00133 - APE 7912Z RC Aix-en-provence b 317 643 963 - IM013100024. Crédit Photo : Variety Cruises.





LE PUR PLAISIR  
ESPRESSO

MAINTENANT DANS UNE  
**CAPSULE ALUMINIUM**



*L'OR, sans doute le meilleur café du monde*