

déco
100%
CAMPAGNE
CHIC

TENDANCES DÉCO

LE CHARME DU ROTIN

SHABBY PRINTANIER

L'ESPRIT PÉNICHE

DOSSIER SPECIAL

PORTES ET FENÊTRES

LES DERNIÈRES NOUVEAUTÉS

ESCAPADE

LE MONT VENTOUX,
SEIGNEUR DE LA PROVENCE

NOS MAISONS PLEINES DE CHARMES

UN MAGNIFIQUE VENDANGEUR DU XVII^e SIÈCLE EN ÎLE-DE-FRANCE

UNE ANCIENNE ÉCOLE STUDIEUSEMENT RÉNOVÉE DANS L'AIN

UNE MAISON EN PIERRE AU STYLE RÉTRO DANS LE BORDELAIS

UNE CHALEUREUSE MAISON DE FAMILLE EN BOIS AUX PAYS-BAS

L 15191 - 129 - F: 4,60 € - RD





OFFREZ-VOUS

UN NOUVEL HORIZON

LA VIE EN BLEU,
MA VIE EN MIEUX...
DEPUIS 40 ANS



(...) Les propriétaires se sont offerts un nouvel horizon gorgé de bien-être. D'un côté une vaste étendue d'eau prend place dans un écrin de 8x4 m. De l'autre, un spa privatif de 6 places réserve un accueil chaleureux à ses convives. Le tout réuni au cœur du jardin, avec pour seul horizon les collines verdoyantes. Afin de prolonger ces plaisirs simples, et d'en profiter en toute saison, un abri se déploie et vient protéger l'ensemble. Ce nouvel espace promet d'intenses vacances à domicile tout au long de l'année. (...)

Inspirez-vous sur www.aquilus-piscines.com



PISCINES | SPAS | M'WATER | ACCESSOIRES | ABRIS - UN RÉSEAU DE 60 MAGASINS PARTOUT EN FRANCE

www.aquilus-piscines.com



L'ÉDITO

PAR BENOÎT ROSENTHAL



Vivement les beaux jours !

En ces temps sombres, il est bon de sentir les premiers frémissements des beaux jours ! Synonymes de jours meilleurs, on les attend avec impatience... Il est temps d'ouvrir les fenêtres pour laisser entrer la jolie lumière de saison et de se tourner vers un avenir enfin radieux !

Shabby printanier, ambiance péniche, inspirations sud-américaines, rotin au jardin et assortiment de jaune et de gris : nos idées déco affichent tous les signes extérieurs de printemps ! Côté reportages, nous avons choisi des maisons de rêve, authentiques et lumineuses. Elles invitent autant à la détente cosy qu'à la découverte des jolis jardins que les larges ouvertures nous laissent deviner. Côté aménagement, les portes et les fenêtres sont à l'honneur dans ce numéro de saison.

Et si l'envie de s'échapper quelques jours nous prenait, le mont Ventoux, la sentinelle qui domine le Vaucluse, est la destination parfaite pour un joli week-end printanier.

Bonne lecture ! •

Nouveau !

Retrouvez notre boutique en ligne

boutique.maisonsdecampagne.fr



www.facebook.com/maisonsdecampagne



[@maisonsdecampagne](https://www.instagram.com/maisonsdecampagne)



[mais_campagne](https://www.pinterest.com/mais_campagne)

www.maisonsdecampagne.fr

18



SOMMAIRE

N°129 | MARS-AVRIL 2021

12



19



08



TENTATIONS

- 08 NOUVEAUTÉS
- 10 ACTUALITÉS
- 12 DE SAISON | SHABBY PRINTANIER
Patines, textures et matières fortes,
c'est le style indémodable.



14



16

- 14 TEMPS LIBRE | BIENVENUE À BORD !
Amarrez votre intérieur au style péniche
pour mieux rêver d'évasion.
- 16 COLORÉES | EN JAUNE ET GRIS
Le duo inséparable inspiré des années
1980 se joue des styles.
- 18 ÉVASION | AMÉRIQUE DU SUD
Tout un continent coloré aux motifs
ethniques pour un intérieur mystique.
- 19 PLEIN AIR | LE ROTIN CRÉE DU LIEN
Le rotin fait du bien à la déco en toute
saison.

Maisons
de Campagne

B PUBLICATIONS

108 rue Lemerrier - 75017 Paris
Tél. 01 53 62 67 50
Fax 01 53 62 67 60
contact@maisonsdecampagne.fr

RÉDACTION

Directeur de la Rédaction

Benoît Rosenthal
broenthal@maisonsdecampagne.fr

Directrice Adjointe

Isabelle Clinchamps
iclinchamp@maisonsdecampagne.fr

Maquettiste Graphiste

Marilyne Varma

Secrétaire de rédaction

Marie-Hélène Martin

Webmaster

Sabrina Baco
webmaster@maisonsdecampagne.fr

Ont collaboré à ce numéro

Bruno Brabant, Camille Brune,
Marie-Hélène Clinchamps, Léa Levy,
Corinne Schanté-Angelé, Jean-Louis
Serrato

PUBLICITÉ

Lucie Palmaro
lpalmaro@maisonsdecampagne.fr
Tél. 01 53 62 67 56

GESTION DES VENTES AU NUMÉRO

Laetitia Canole : 04 88 15 12 45
(N° réservé aux diffuseurs)
Titre modifiable sur
www.direct-editeurs.fr

ABONNEMENTS

Abonnescient
56 rue du Rocher - 75008 PARIS
Tél. 01 44 70 72 30
Du lundi au vendredi :
9h-12h30
abonnements@maisonsdecampagne.fr
Tarifs France : 6 n°/19 € - 12 n°/34 €
Tarifs CEE : 6 n°/30 € - 12 n°/56 €
Tarifs hors CEE : 6 n°/34 € - 12 n°/64 €

ABONNEMENTS EN LIGNE

abo.maisonsdecampagne.fr
Le magazine Maisons de Campagne
est édité par B Publications
108 rue Lemerrier - 75017 Paris
Directeur de la Publication
Benoît Rosenthal

Siège social

108 rue Lemerrier - 75017 Paris
SARL au capital de 100 000 €
RCS Paris 539 897 538

Principal associé : Benoît Rosenthal

Commission paritaire : 0722K79140

ISSN : 1621-5966

Dépôt légal à la date de parution

Diffusion : MLP

Impression : Mordacq

62120 Aire-sur-la-Lys (France)

COUVERTURE

Photo : © Ton Bouwer

Toute reproduction même partielle
des textes et des illustrations est totalement interdite
sans l'accord du Directeur de la Publication.

Les tarifs et les descriptifs des produits sont donnés
à titre indicatif et ne présentent aucun caractère
contractuel.



JACQUARD
FRANÇAIS



WWW.LE-JACQUARD-FRANCAIS.FR



@lejacquardfrancais

Le Jacquard Français, 45 boulevard Kéroul, 75014 Paris, France. Tél : 01 47 77 22 00. Fax : 01 47 77 22 01. Email : info@lejacquardfrancais.fr

SOMMAIRE

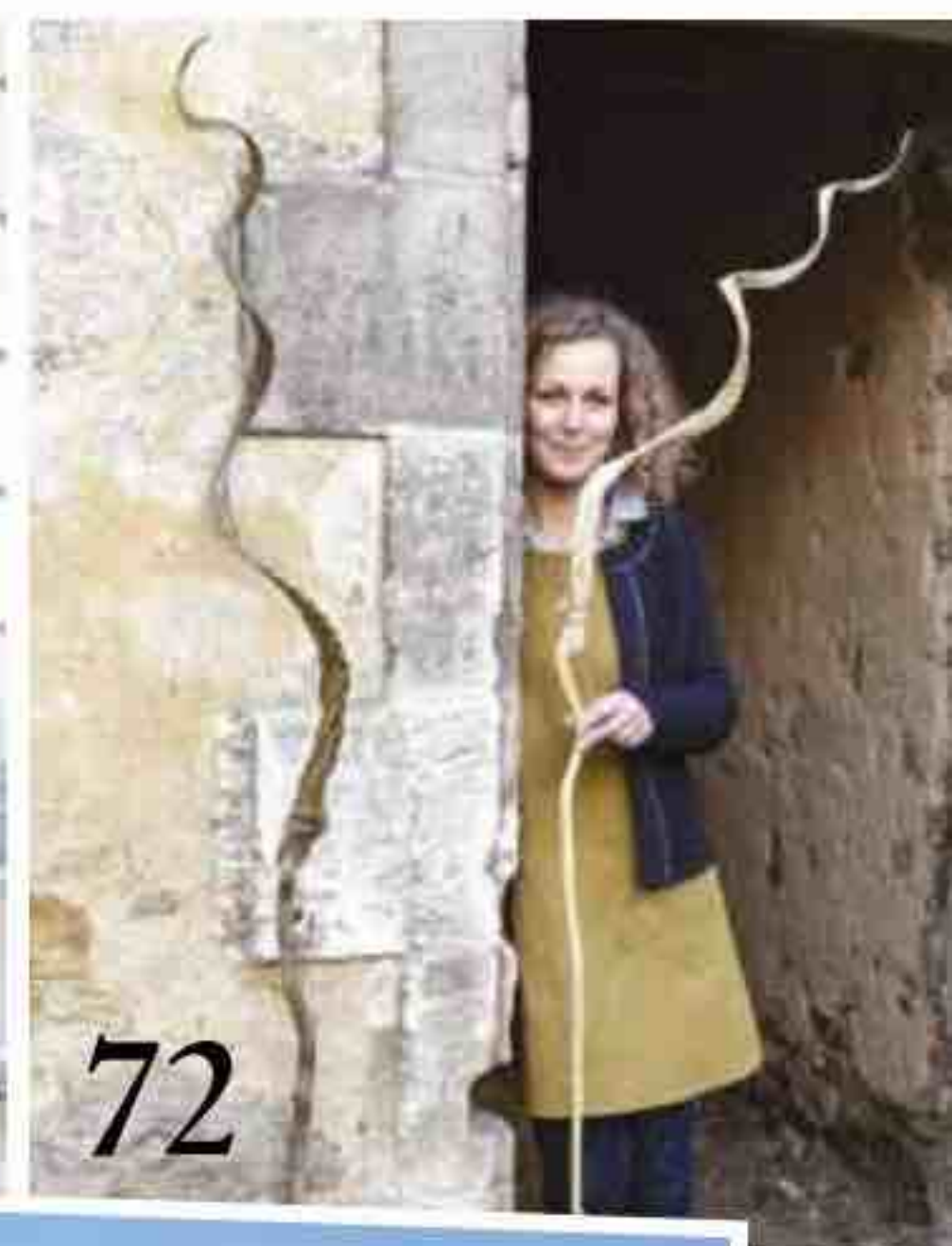
N°129 | MARS-AVRIL 2021



20



54



72

REPORTAGE

- 20 **PAYS-BAS | UN GRAND NID DOUILLET**
Une ancienne ferme du XIX^e siècle a été entièrement rénovée par Mieke et Joep afin d'y accueillir leur grande famille dans une déco toute blanche.
- 36 **GIRONDE | DEMEURE BORDELAISE**
Cédric et Sandra ont entièrement restauré et décoré une grande maison en pierre et son jardin pour y créer un havre de paix.
- 54 **ÎLE-DE-FRANCE | UN CHARME D'ANTAN**
Délaissé pendant plusieurs années, un ancien vendangeoir a pu retrouver toute sa splendeur passée grâce à Brigitte et son mari.
- 72 **SAVOIR-FAIRE | OSIER TRESSÉ**
Marion Gagnepain travaille l'osier qu'elle tresse de manière traditionnelle pour créer des pièces uniques décoratives.
- 76 **MAISON D'HÔTES | RENTRÉE DES CLASSES**
Entre Lyon et Genève, l'ancienne école d'Ambronay a été rénovée et transformée en maison d'hôtes par la maîtresse des lieux Nathalie Schlienger.



84

- 84 **ESCAPADE | LE MONT VENTOUX, SEIGNEUR DE LA PROVENCE**
Ses ascensions légendaires à travers les âges complètent les mythes associés au géant de la Provence, montagne-territoire dorénavant protégée par la charte des parcs naturels régionaux.



36

STYLE DE VIE

- 90 **ÉQUIPEMENT | MATIÈRES ET TENDANCES**
Bien plus que de simples portes et fenêtres, elles protègent la maison tout en reflétant son style.
- 96 **ANCIENS NUMÉROS**
- 97 **ABONNEMENTS**
- 98 **CARNET D'ADRESSES**

Inspirez-vous!

Toutes vos idées déco sont sur
boutique.maisonsdecampagne.fr



Offre Découverte

réservée aux lecteurs

-15%

offerts sur votre première
commande avec le code

LECTEUR15

Chic Antique



Amadeus

* Offre valable sur votre première commande sur boutique.maisonsdecampagne.fr (hors frais de livraison) valable jusqu'au 30/04/2021 et limitée à une offre par foyer (même nom, même adresse). Pour bénéficier de l'offre, saisir le code LECTEUR15 au moment du paiement de votre commande.

TENTATIONS Nouveautés

PAR LÉA LEVY

ESPRIT NOMADE

Inspirée des couleurs et des textiles méditerranéens, la nouvelle collection printemps/été de Blanc des Vosges invite au voyage et nous transporte de l'autre côté de la grande bleue. Ces nouvelles parures aux noms évocateurs promettent une évasion tout en douceur dans une ambiance cosy et réconfortante. • Parure « Horizon Corail », housse de couette, coton et polyester, 240 x 220 cm, 115 € ; Taie d'oreiller, coton et polyester, 29 €, Blanc des Vosges.



INSPIRATION SHABBY CHIC

Adoptez le style shabby dans votre décoration d'intérieur avec ce joli lustre en fer chic et élégant. Inspiré d'anciens lustres à pampilles, ce luminaire prend place dans votre salon ou dans votre salle à manger pour une ambiance vintage garantie ! •

Lustre Brissac, fer, 80 cm, 595 €, Côté Table sur boutique.maisonsdecampagne.fr.



AMBIANCE BUCOLIQUE

Très tendance ce printemps, les motifs bucoliques envahissent nos tables pour des repas à l'esprit printanier et campagne chic. Les assiettes de la nouvelle collection d'arts de la table « Belle saison » de Comptoir de Famille prolongent des instants de partage en famille empreints de douceur et d'authenticité. •

Collection « Belle saison » en faïence, assiettes plates par 6, Ø 26,5 cm, 59,50 € ; assiettes à dessert par 6, Ø 23 cm, 53,40 € ; coupelles par 6, Ø 19 cm, 47,40 €, Comptoir de Famille sur boutique.maisonsdecampagne.fr.

UN LOOK CAMPAGNE CHIC

De plus en plus tendance, le rotin s'invite dans votre décoration printanière pour une ambiance campagne chic garantie.

Toujours aussi populaire et culte, le fauteuil « pomare » ne cesse de nous plaire et apporte une touche bohème et vintage à votre intérieur. • Fauteuil pomare « Fidji », rotin, 107 x 85 x H. 139 cm, 900 €, Côté Table sur boutique.maisonsdecampagne.fr.





TENDANCE VINTAGE ET ROMANTIQUE

Le mobilier de jardin fait son grand retour au printemps pour nous laisser profiter des premiers rayons de soleil. Chic et élégant, ce banc en fer forgé aux jolies arabesques apporte une touche vintage et romantique à votre extérieur. • Banc, fer, 103 x 54 x H. 95 cm, 318 €, Chic Antique sur boutique.maisonsdecampagne.fr.



SENTEUR DE SAISON

Véritable hommage aux roses délicates et anciennes, la senteur « Rose d'antan » laisse s'épanouir un doux parfum printanier et bucolique dans votre intérieur.

Issues du savoir-faire traditionnel, les bougies sont créées en Provence, à base de cire naturelle et d'huile végétale avec une mèche en coton, dans une démarche écoresponsable. •

Bougie parfumée « Rose d'antan », verre teinté, 45 h de combustion, 47 €, Love in St Rémy.



ROMANCE PRINTANIÈRE

Pratiques et tendances, les paniers tressés apportent une touche romantique et campagne chic à votre décoration. En cache-pot ou en fourre-tout, ces paniers vert et rose de la collection « Rétro Romance » laissent place aux nuances pastel pour une ambiance qui sent bon le printemps. •

Panier « Rétro Romance », feuilles de maïs, Ø 33 x H. 26 cm, 12,95 € ; Ø 37 x H. 30 cm, 16,95 €, Jardiland.

LES FÊTES GALANTES

Inspirée du style pictural du XVIII^e siècle, la nappe « Fleurs du 18^e » rend hommage aux fêtes galantes dans un esprit campagne chic et bohème. Les fêtes galantes mettaient en scène des fêtes champêtres, bucoliques et élégantes, un vrai art de vivre à la Française à s'approprier ce printemps ! • Nappe « Fleurs 18^e », lin, 170 x 170 cm, 199 €, Alexandre Turpault.



JARDIN UN ÉCRIN DE VERDURE

La véranda verrière est la pièce qui permet de profiter du soleil et de son jardin tout au long de l'année. Plus que jamais tendance, elle offre un espace cocooning propice à la détente dont on ne peut plus se passer. Réalisée sur mesure, la véranda verrière Concept Alu mêle l'élégance intemporelle du verre à la modernité de l'aluminium, pour créer un écrin de verdure aménageable au fil des saisons. •



SOL UNE PIERRE D'EXCEPTION

Inspiré des anciens sols du XVII^e siècle, le sol en pierre naturelle Cupa Stone apporte de l'authenticité et du charme à un intérieur. Réalisées avec du calcaire Alhambra, une roche beige composée de sédiments minéraux, et des cabochons en granit noir du Zimbabwe, ces dalles se marient parfaitement avec le reste de la maison pour une décoration harmonieuse et authentique. •



ENTRETIEN LE MÉNAGE DE PRINTEMPS

Qui dit printemps, dit ménage : la Maison Briochin lance un nouveau produit d'entretien multi-usage et anti-odeurs au bicarbonate de soude. Inspiré des recettes d'antan des traditionnels droguistes, ce nouveau produit toutes surfaces est écocertifié et composé à 99,5 % de produits d'origine naturelle pour un entretien de la maison efficace et écologique. •

PEINTURE DES PEINTURES DÉPOLLUANTES

Alors que nous passons 90 % de notre temps dans des espaces clos, de nombreuses études démontrent que l'air intérieur est dix fois plus pollué que l'air extérieur. La gamme de peintures Ondi Pur de Zolpan, disponible dans plus de mille teintes, détruit jusqu'à 80 % des polluants présents dans l'air ambiant afin de purifier son intérieur et préserver un habitat sain. •





flamme
VERTE



charnwood

Poêles à bois d'exception depuis 1972
tél. 01 86 86 01 66 www.charnwood.fr



Shabby printanier

PATINES, TEXTURES ET
MATIÈRES FORTES, C'EST
LE STYLE INDÉMODABLE
QUE L'ON AIME MIXER
AVEC QUELQUES TOUCHES
FLEURIES POUR UN AIR
DE PRINTEMPS.



- ❶ Poignée patinée «Zamak», 5,50€, Leroy Merlin. ❷ Console, 73 x 80 cm, 310€, Chic Antique.
❸ Vase «Naves», 12 x 32 cm, 30€, Chic Antique. ❹ Oiseau «Melun», 21 x 12 x 13 cm, 12€, Chic
Antique. ❺ Support pour étagère, 18 x 3,5 x 12 cm, 10€, Chic Antique. ❻ Carrés démaquillants
lavables et réutilisables, 10 x 10 cm, 16€, le lot de 5, Essix. ❼ Pot «Lully», 21 x 44 cm, 50€, Maisons
du Monde. ❼ Set de 2 tables, 57 x 38 x 62 cm, 150€, Chic Antique. ❽ Cadre photo ruban, 20 x
28 cm, 39,50€, Comptoir de Famille. ❾ Mangeoire «Dôme», 19 x 22 cm, 25€, Nature et Découvertes.
❿ Broc «Tulle», 16 x 11 x 20 cm, 29€, Chic Antique. ⓫ Coupe sur pied, 10 x 4 cm, 11€, Chic Antique.
⓬ Cabinet «Papier peint à fleurs», 47 x 21 x 69 cm, 225€, Chic Antique.

Les produits dont la pastille est en couleur sont disponibles
sur boutique.maisonsdecampagne.fr

Véro's World

Country Chic Lifestyle



Décoration
Linge de maison
Vaisselle
Tissus

© KREASTYL



www.veros-world.com



UNE DÉCORATION MARINE
AU FIL DE L'EAU... AMARREZ
VOTRE INTÉRIEUR AU STYLE
PÉNICHE POUR MIEUX RÊVER
D'ÉVASION.

Bienvenue à bord!



- ❶ Loupe, 7,5 x 20 cm, 8€, **Atmosphera**. ❷ Suspension «Vasco», 30 cm, 35€, **Conforama**. ❸ Linge de lit en percale «Rose des vents», à partir de 45€, **Becquet**. ❹ Suspension «Shipyard», 30 x 34 cm, 739€, **Davey Lighting**. ❺ Sac, 46 x 51 cm, 45€, **Chehoma**. ❻ Sablier en manguier, 7,5 x 15 cm, 10€, **Atmosphera**. ❼ Meuble «Jake», 186 x 54 x 59 cm, 960€, **Produit Intérieur Brut**. ❽ Miroir «Drachma», 29 cm, 69€, **Côté Table**. ❾ Fauteuil «Alkanna», 59 x 50 cm, 390€, **La Divine Jardine**. ❿ Lanterne, 24 x 25 cm, 69€, **Chic Antique**.

Les produits dont la pastille est en couleur sont disponibles
sur boutique.maisonsdecampagne.fr

VU *chez*

BELLYNCK & FILS
Maison fondée en 1936



*Piano Lacanche Chury "Tradition" émail Rouge Bourgogne,
finition chrome mat.*

Show room: 194, avenue Jean Jaurès Paris 19^{ème}.
Tél: 01 42 08 16 75 - Métro Porte de Pantin - www.bellyncketfils.fr - contact@bellyncketfils.com

En jaune & gris

COULEURS DE L'ANNÉE,
LE DUO INSÉPARABLE INSPIRÉ
DES ANNÉES 1980 SE JOUE DES STYLES.



❶ Canapé «Galan», 166 x 93 x 108 cm, en cuir à partir de 5 330 €, **France Canapé**. ❷ Plaid «Chevron», 130 x 170 cm, 35,50 €, **Korb**. ❸ Plaid «Vice Versa», 140 x 250 cm, 199 €, **Maison de Vacances**. ❹ Set de table «Boutis», 48 x 34 cm, 9,90 €, **Côté Table**. ❺ Théière à filtres, 3 litres, 30 €, **London Pottery**. ❻ Assiettes plates et creuses «Constance», 47 € les 6, **Côté Table**. ❼ Table d'appoint «Chester», 40 x 40 x 46 cm, 79 €, **Beliani**. ❼ Buffet «Tago», 80 x 35 x 100 cm, 399 €, **Maisons du Monde**. ❼ Fauteuil, 67 x 66 x 71 cm, 530 €, **Chic Antique**. ❼ Housse de coussin «Lisa», 60 x 60 cm, 79 €, **Madura**. ❼ Pouf «Conrad II», 50 x 35 cm, 119 €, **Beliani**. ❼ Pouf «Kayseri», 40 x 40 cm, 89 €, **Beliani**.

Les produits dont la pastille est en couleur sont disponibles sur boutique.maisonsdecampagne.fr



Chaudières à gaz - Pompes à Chaleur - Systèmes Solaires

LA LONGÉVITÉ DE NOS CHAUDIÈRES
REPOSE SUR DEUX SECRETS :
NOTRE ART DU GESTE **MADE IN FRANCE**,
ET LA NOBLESSE DE NOS MATÉRIAUX

Respectueuses de
l'environnement,
elles fonctionnent aussi
au gaz renouvelable.

Nous sommes les seuls à créer et fabriquer nos chaudières en France. C'est un art, c'est le nôtre. Depuis notre création en 1936, notre entreprise est familiale. Nos innovations sont plébiscitées. Avec le gaz renouvelable d'ores et déjà injecté dans le réseau gaz naturel, nos chaudières vous accompagneront longtemps. À découvrir sur frisquet.com

Pour recevoir nos catalogues, renvoyez ce coupon FRISQUET SA
20 rue Branly 77109 Meaux Cedex ou rendez-vous sur frisquet.com

Chaudières : ☐ Tradition ☐ Basse Temp. ☐ Condensation ☐ Hybride
☐ Pompes à chaleur ☐ Eau chaude solaire ☐ Frisquet Connect

M_Campagne
Fev_Mars 2021

Nom

Adresse

CP & Ville



Amérique du Sud

MEXIQUE, PÉROU ... TOUT UN CONTINENT COLORÉ AUX MOTIFS ETHNIQUES POUR UN INTÉRIEUR AUX RÉFÉRENCES MYSTIQUES.



❶ Décor mural «Atacama», 136 x 68 cm, 90 €, **Maisons du Monde**. ❷ Chaise hamac double «Brazillia», 128 x 128 cm, 55 €, **Nature et Découvertes**. ❸ Carrelage «Villa», 20 x 20 cm, 19,95 € le m², **Leroy Merlin**. ❹ Carafe, 13 x 25 cm, 55 € ; verres, 63 € les 6, **Polis Potten chez Made in Design**. ❺ Déco murale éventail, 66 x 72 cm, 38 €, **Sema Design**. ❻ Cheminée mexicaine «La Hacienda», 40 x 40 x 95 cm, 159 €, **Leroy Merlin**. ❼ Housse de coussin «Splendeur», 45 x 45 cm, 32 €, **Jardin d'Ulysse**. Ⓜ Coussin en tissu recyclé, 50 x 50 cm, 30 €, **Nature et Découvertes**. Ⓜ Pot «Boston», 30 x 20 cm, 25 €, **Jardiland**. Ⓜ Jarre «Romeo», 59 x 57 x 41 cm, 35 €, **Habitat**. Ⓜ Commode «Saori», 95 x 45 x 83 cm, 499 €, **Maisons du Monde**. Ⓜ Corbeille «Mexico Road», 30 x 28 cm, 54,50 €, **Mano Mano**.



Le rotin crée du lien !

TRANSITION PRINTANIÈRE
ENTRE INTÉRIEUR ET
EXTÉRIEUR, LE ROTIN FAIT
DU BIEN À LA DÉCO
EN TOUTE SAISON.



- ❶ Dessous d'assiette «Edna», 32 cm, 21 € **Côté Table.**
- ❷ Patères «Naila», 6,5, 8,5 et 9 cm, 75 € le set de 3, **Caravane.**
- ❸ Collection «Nantes»: Canapé, 190 x 60 x 82 cm, 1 740 €; fauteuil, 75 x 60 x 82 cm, 954 €; table basse, 105 x 60 x 35 cm, 726 € l'ensemble **Chic Antique.**
- ❹ Porte-couvert «Fantine», 20 x 20 x 24 cm, 17 €, **Comptoir de Famille.**
- ❺ Porte-serviettes «Edna», 19 x 19 x 5 cm, 23 €, **Côté Table.**
- ❻ Horloge, 73 cm, 50 €, **Atmosphera.**
- ❼ Palmier décoratif «Nomadia», 133 x 150 cm, 80 €, **Maisons du Monde.**
- ❽ Fauteuil en osier, 110 x 76 x 100 cm, 840 €, **Chic Antique.**
- ❾ Tortue «Oceania», 32x29 cm, 20 €, **Maisons du Monde.**
- ❿ Thermos «Fiona», 14 x 27 cm, 50 €, **Fleux.**
- ⓫ Table «Pétale», 82 x 41 x 40 cm, 299 €, **Habitat.**
- ⓬ Malles, de 55 x 39 x 31 cm à 75 x 45 x 44 cm, 379 € le set de 3, **Côté Table.**

Les produits dont la pastille est en couleur sont disponibles sur boutique.maisonsdecampagne.fr

REPORTAGE PAYS-BAS

TEXTE STYLISÉ : MONIQUE VAN DER PAUW - PHOTOS : TON BOUWER - ADAPTATION : LÉA LEVY

UN GRAND NID douillet

PASSIONNÉE PAR LES TRAVAUX MANUELS ET LA DÉCORATION DEPUIS SON ENFANCE, MIEKE A CONSTRUIT, AVEC SON MARI JOEP, UN GRAND NID DOUILLET DANS CETTE ANCIENNE BÂTISSE DU XIX^E SIÈCLE AFIN D'Y ACCUEILLIR LEUR GRANDE FAMILLE. APRÈS DE LONGS MOIS DE RÉNOVATION, C'EST DANS UNE MAISON TOUTE DE BLANC VÊTUE QU'ILS SE SONT ÉPANOUIS DANS LEUR VIE À SEPT.



L'ancienne ferme a été construite en 1864 et une extension a été créée dans les années 1970 afin de remplacer l'ancienne étable.

Mieke vit dans un village dans le nord des Pays-Bas, près de la mer des Wadden. Dans sa maison, une ancienne ferme construite en 1864 qu'elle habite avec son mari et leurs deux plus jeunes fils, elle a créé une atmosphère douce et relaxante grâce à une palette de blancs qui offre un canevas neutre qu'elle peut décorer avec des objets chinés et recyclés, collectionnés au fil des années.

Une passion pour la création

Petite fille, elle aimait déjà se créer son propre petit monde : « Je me souviens que j'aimais beaucoup peindre des fleurs colorées sur les murs de ma chambre pour la rendre plus lumineuse. À 12 ans, j'ai dépensé toutes mes économies pour m'acheter du papier peint Rauhfaser qui pouvait être peint. » Plus tard, Mieke a voulu s'inscrire à l'école d'art et de design, mais elle est tombée enceinte peu de temps après et a renoncé à son projet d'études sans pour autant mettre de côté sa créativité. « J'ai continué de créer des choses comme des rideaux, des coussins, du linge de lit, des vêtements pour enfants, des jouets, des

maisons de poupées, des housses de canapé... J'ai même filé ma propre laine pour tricoter ! Je peux facilement reproduire ce qui me plaît, ce qui est plutôt pratique lorsque l'on a cinq enfants », raconte-t-elle.

Se lancer dans l'inconnu

En 2002, la famille de Mieke a dû déménager du centre des Pays-Bas vers le nord pour que Joep puisse y créer son cabinet médical. C'est ainsi que la famille s'est lancée à la recherche d'une maison assez grande pour y accueillir sept personnes. « Celle-ci nécessitait de grosses rénovations : elle avait été négligée pendant de longues années et était tellement obsolète, sans aucune isolation. Le toit et les murs étaient plutôt convenables, mais l'intérieur devait être démoli et refait à neuf. Ce n'était pas le bon moment, nous devions nous occuper de nos cinq enfants en bas âge et mon mari venait tout juste d'ouvrir son cabinet médical. Après avoir visité 45 autres maisons, nous sommes revenus vers celle-ci, car nous savions que c'était la maison parfaite : elle avait de bonnes proportions, les chambres n'étaient ni trop grandes, ni trop petites. Il y avait assez de place pour que chacun de nous ... »

Ci-dessous Mieke aime s'occuper de ses plans de fruits et légumes dans le jardin qu'elle a entièrement créé.



Ci-dessous La table de jardin est dressée pour profiter des beaux jours.





Mieke et Joep ont construit un abri le long d'une façade de la maison pour y conserver leurs bûches ainsi que leurs accessoires de jardinage.

La salle à manger ouverte sur la cuisine est baignée de lumière grâce aux nombreuses fenêtres.



La cuisine relie l'ancienne et la nouvelle partie de la maison. Elle a été construite avec du pin massif, du basalte et du lino pour le sol.





Le petit chien Finn prend la pose dans son panier en osier qui se marie parfaitement avec le mur de brique rouge et la décoration blanche qui apporte une touche cosy.

ait son propre espace, ainsi qu'une grande cuisine et deux salons où l'on pourrait passer du temps tous ensemble. Nous nous sommes donc lancés dans cette aventure», explique Mieke.

De longues rénovations

La maison a dû être presque entièrement refaite par un entrepreneur et les rénovations ont duré six mois. Toute la tuyauterie a été refaite, les sols ont été remplacés, de nouvelles fenêtres ont été ajoutées, une nouvelle cuisine et des salles de bains ont été construites ainsi que plusieurs murs. Les sols, le toit et les fenêtres ont été isolés et tout a été repeint sauf le grenier, où la chambre parentale a été conçue et peinte par Mieke. La maison est aujourd'hui constituée de deux parties : la plus ancienne est celle de la ferme, où l'on retrouve deux salons dont un plus petit où la famille « aime passer du temps tous ensemble à discuter ou lire un livre au coin du feu ». La cuisine originelle était dans une étable adjacente qui a été démolie dans les années 1970 et remplacée par une exten-

sion en bois. Cette partie est la plus récente, accueillant une grande cuisine, sept chambres, un bureau, une chambre d'amis, deux salles de bains et une grande buanderie.

Des nuances de blanc

Mieke a toujours aimé le blanc : « Le blanc crée une atmosphère apaisante et calme qui me plaît. De plus, avec une aussi grande famille, chacun apporte ses touches de couleur. Avoir une maison blanche, c'est comme avoir un canevas vierge qui est personnalisé par chaque membre de la famille. » Cependant, elle a préféré prendre son temps pour choisir les bonnes nuances de blanc : « Je ne voulais pas qu'elles soient trop blanches, ni trop jaunes, pas trop foncées, pas trop claires... Je voulais utiliser un blanc "mousse de café" pour les boiseries, un blanc crème pour les murs et les mêmes nuances pour toutes les chambres de la maison afin de créer une unité, un endroit où nous pourrions tous nous sentir chez soi, un grand nid douillet », raconte Mieke. •

Ci-dessous Mieke a voulu décorer son espace buanderie tout en le rendant pratique avec des bocaux pour la lessive et les pinces à linge.

Ci-dessous Cet espace situé derrière la cuisine est très pratique pour la grande famille afin de laver le linge et le repasser ou encore se laver les mains après avoir jardiné.



REPORTAGE PAYS-BAS

En haut Les bougeoirs en bois sculpté et la table ont été peints en blanc par Mieke pour un aspect vintage et usé.

En bas La collection de pots et de vases en grès vient de France. Le plus grand était un cadeau de la mère de Joep.

Ci-contre Le blanc règne dans la déco de Mieke et apporte de la lumière à la pièce. Dans le miroir, on peut apercevoir une ancienne horloge que Joep a héritée de son grand-père.





Dans le grand salon, le parquet provient d'une ancienne ferme du coin, les canapés de chez Ikea et les rideaux et les coussins ont été fabriqués par Mieke.



Le plus petit salon, clair et lumineux, offre une jolie vue sur le jardin. Le poêle à bois vient de chez Waterford et la cheminée a été recouverte d'un carrelage traditionnel fabriqué dans la région.

*Les nuances de blanc
règnent en maître dans
ce salon, soulignées
de quelques touches
sombres.*





La chambre parentale située sous les combles met parfaitement en avant ces magnifiques poutres en bois peintes en blanc par Mieke.



En haut De l'autre côté de la chambre parentale, Mieke a installé un petit coin lecture avec une jolie vue sur le jardin.

En bas L'ancien paravent servait de séparation dans la chambre parentale lorsque leurs bébés dormaient avec eux. L'ancien cheval à bascule était un cadeau de la mère de Joep pour leurs petits-enfants.

Ci-contre Dans la salle de bains, le carrelage vient de chez Mosa, le lavabo de chez Sphinx et les robinets de chez Damixa.





En haut La chambre d'amis sert aussi d'atelier à Mieke qui y a installé un petit bureau et des rangements pour ses travaux manuels.

En bas Mieke et Joep ont créé sur la mezzanine un espace jeu pour leurs enfants et petits-enfants. La plupart des jouets ont été créés par Mieke ou ont été chinés.

Ci-dessus On retrouve les trois nuances de blanc choisies par Mieke dans les chambres de la partie la plus récente de la maison. L'ancien lit a également été repeint en blanc.





- | | |
|----|------------|
| 1 | SCHAAR |
| 2 | LIJM |
| 3 | KNOPEN |
| 4 | IJZERDRAAD |
| 5 | NIETJES |
| 6 | ZAKJES |
| 7 | POSTZEGELS |
| 8 | |
| 9 | ENVELOF |
| 10 | PAPIER |
| 11 | STEMPELS |
| 11 | STEMPELS |
| 12 | STEMPELS |
| 14 | |
| 15 | STEMPELS |
| 13 | STEMPELS |
| 16 | GAREN |
| 16 | GAREN |
| 17 | |
| 18 | KRALEN |

L'atelier de Mieke est composé de nombreux espaces de rangement pour y conserver toutes ses fournitures pour travaux manuels.

REPORTAGE GIRONDE

REPORTAGE ET TEXTE MARIE LACIRE - PHOTOS CORINNE SCHANTÉ-ANGELÉ

Demeure BORDELAISE

EN PLEIN BORDEAUX, CÉDRIC ET SANDRA ONT ENTIÈREMENT RESTAURÉ ET DÉCORÉ
UNE GRANDE MAISON EN PIERRE, ET RÉVISITÉ LE JARDIN EN CRÉANT UN HAVRE
DE CALME ET DE PAIX. GRANDIOSE.



Les propriétaires ont chiné une ancienne serre chez Jamal, un de leurs amis brocanteurs bordelais. Ils y entreposent pots et mobilier de jardin.



Très jolie ambiance dans la cuisine avec des meubles qui ont tous été chinés. La table de ferme vient de chez Jamal, les suspensions, le meuble d'évier à gros tiroirs et la plaque émaillée Poulain de la foire des Quinconces, l'affiche Biscotines de chez Thierry, le « Dénicheur », et les chaises bistrot Fischel d'Internet. La belle gazinière est une Lacanche couleur frangipane.

Une maison ancienne dans Bordeaux, avec du caractère, du volume et un bout de jardin : voilà ce que Cédric et Sandra recherchaient. Ainsi ont-ils relié deux maisons qui n'en étaient qu'une à l'origine et redonné leurs lettres de noblesse à la demeure. C'est en voyant les superbes mosaïques de l'entrée qu'ils ont eu un coup de cœur. « *Nous voulions que cette maison reflète notre goût des époques passées. Le défi était de trouver des matériaux anciens et des objets ayant du vécu* », raconte Sandra. Les parquets d'origine ont été restaurés, tandis que ceux du second étage ont été créés avec des lames de chêne ancien. « *Nous avons cherché des dizaines de mètres linéaires d'anciennes boiseries pour les murs. Ces pépites viennent de bâtiments administratifs et d'hôtels particuliers.* » Dans les salles de bains, les vasques sont installées sur de vieux meubles non prévus à cet effet. Dans la cuisine – une ancienne souillarde –, les meubles ont également été chinés. Certaines cloisons ont été abattues pour rendre les chambres ou le salon plus spacieux. Les façades ont été ravalées et celle du jardin a été en grande partie refaite en pierre de taille. Deux ans et demi de travaux durant lesquels on a conservé et restauré au maximum, transformé en respectant les lieux.

Ci-dessous Dans l'entrée de la maison, le sol en mosaïque est une pure merveille. Datant environ de 1880, ces sols sont rares car plus onéreux que les carreaux de ciment.



Quant à la déco, Cédric et Sandra avancent soudés et toujours du même avis ! Pour Sandra, chiner remonte à l'enfance. « *J'ai suivi très tôt mes parents dans des foires à la brocante* », se souvient-elle. Cédric, lui, a découvert la brocante plus récemment mais il aurait aimé connaître certaines époques passées. Fils et petit-fils de menuisiers, il a appris à travailler le bois dans l'atelier familial. Avec en lui l'amour de ce qui est bien fait et durable, il restaure depuis toujours des pièces anciennes (pieds de cierge, corniches ou sabots de porte). Il fabrique aussi des tableaux électriques avec de vieux interrupteurs, fusibles, prises et plaques émaillées qui décorent la maison. Chaque espace est scénarisé, chaque objet ou meuble chiné est mis en scène, sans perdre de vue l'utilité des choses. « *L'épicerie nous sert vraiment d'épicerie avec nos courses quotidiennes.* » Rien à voir avec un musée donc. De même, le bistrot est un vrai bistrot ancien où l'on reçoit les amis, le cabinet de curiosités un vrai bureau. À Bordeaux, Cédric et Sandra courent les brocantes. « *Notre ami brocanteur Jamal, qui se trouve sur la place de l'Église, quartier Saint-Michel, est notre référence en la matière. Nous avons eu un coup de cœur pour cet endroit atypique. C'est un grand bazar avec un bout* »...

Ci-dessous Cédric et Sandra ont opté pour un grand miroir posé à même le sol et un chandelier XXL (quartier Saint-Michel).



de jardin où les poules gambadent. On peut y boire un petit verre. Jamal a l'œil, il trouve toujours les jolies choses, miroirs, bassines en zinc, cages à oiseaux, belles pierres, vases Médicis. » Les soubassements viennent de chez Jamal, comme les meubles de salle de bains et de cuisine, l'arrière-comptoir du bistrot, les persiennes transformées en portes de placard, le billot de l'épicerie, les gamelles, les tables et les chaises de jardin... Et puis il y a la foire des Quinconces, Youssef, Christophe et Thierry « le marchand de bonheur », de fins chineurs, des antiquaires que le couple côtoie.

Quant au jardin, il était un champ de mauvaises herbes. Seules âmes présentes, un laurier, un tilleul et une glycine. Ce fut le premier chantier en arrivant. Cédric lui a donné vie sur le papier. Ni piscine, ni pelouse, mais un jardin qui inspire la balade et la flânerie. Comme une envie de s'y perdre, de découvrir au fur et à mesure les différentes perspectives. Faire un jardin comme s'il avait toujours été là, avec des arbres et des plantes qui s'imposent. « Nous voulions

un jardin à la fois anglais et toscan. Les vieilles pierres agrémentent l'espace, les cabanons servent à donner du rythme. » Celui du jardinier possède une collection d'outils anciens, des pots pour récolter la sève des pins et d'anciens supports à graines. On déjeune dans le patio et l'on dîne sur la terrasse, en famille avec leur fils Luca, avec des amis. Cédric et Sandra entretiennent tous les deux ce magnifique endroit. Cédric taille, Sandra désherbe et ratisse. Quand ils plantent, c'est toujours d'un commun accord. Très peu d'essences différentes et, côté couleurs, uniquement du vert et du blanc. Seuls les érables apportent leur couleur pourpre en automne. Le jardin s'articule en son centre avec trois arbres, le Sophora japonica Pendula, les osmanthus et les pittosporum, le tout agrémenté de nombreux buis. Le lierre prédomine et enrobe généreusement les massifs. Côté fleurs, un jasmin, une glycine, des lauriers, un camélia et des hortensias. En plein Bordeaux, cette oasis de verdure apparaît comme un véritable paradis. •

Ci-dessous Dans l'arrière-cuisine conçue comme une épicerie, on stocke les courses, les boîtes de conserve, des bouteilles...



Ci-dessous Un babyfoot Bonzini pour le bistrot et les parties entre amis (foire des Quinconces).





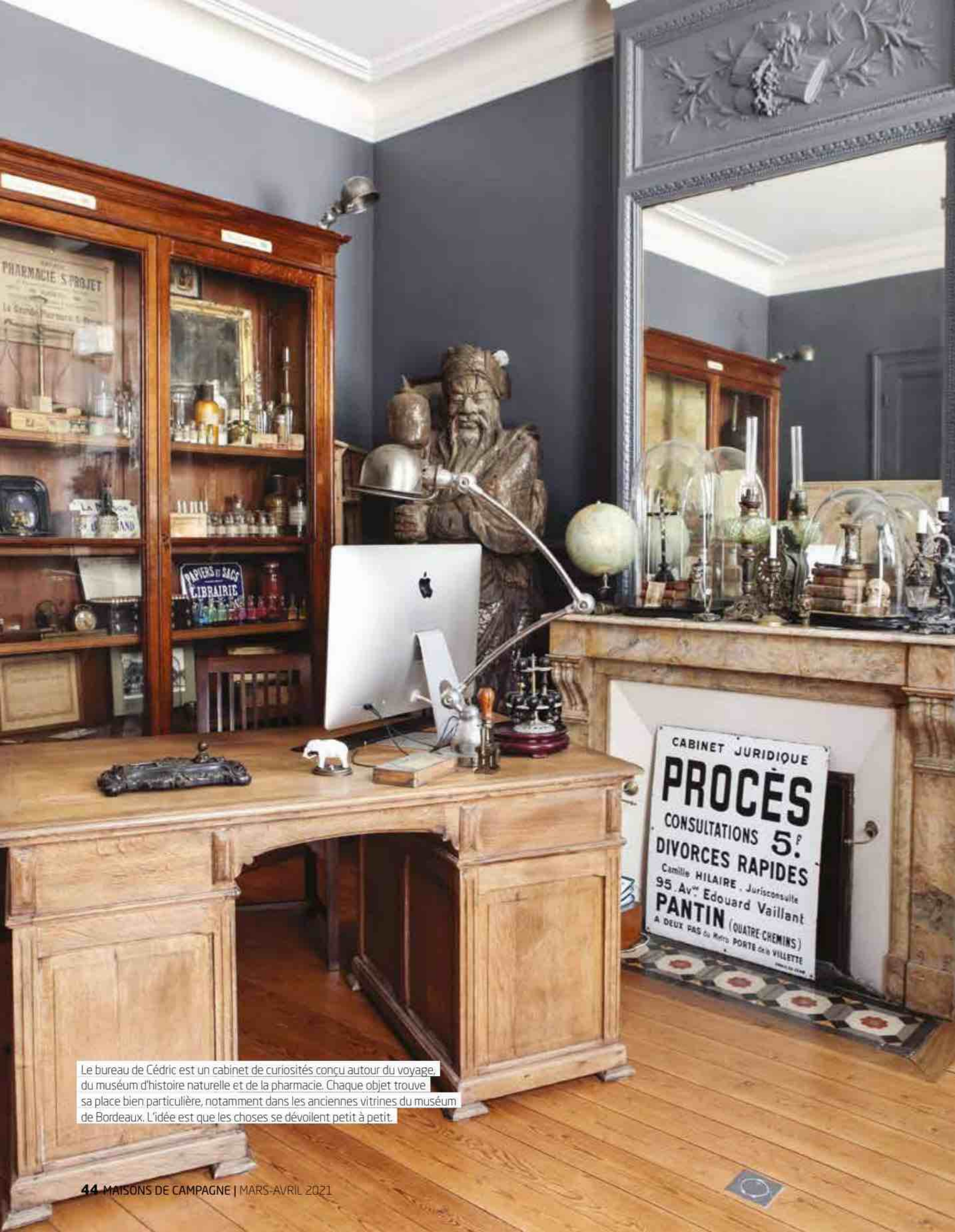
Cédric et Sandra ont reconstitué un bistrot à l'ancienne. Les tables avec leur pied en fonte proviennent de l'ancien Régent, une institution bordelaise qui a fermé depuis. Les suspensions sont des gamelles typiques des rues de Bordeaux. Chaises bistrot Fischel (Internet), affiches (Le Dénicheur).



Donnant sur le jardin, le grand salon accueille deux vastes canapés en cuir (Flamant). Cédric a transformé d'anciens pieds de cierge en lampes et une table haute (Jamal) en table basse. La salle à manger a été refaite en carreaux de ciment (Carrelages du Marais). La bibliothèque est un ancien meuble de pharmacie.

*Couleurs douces
et matières naturelles
s'entremêlent pour
une décoration élégante
et intemporelle.*





Le bureau de Cédric est un cabinet de curiosités conçu autour du voyage, du musée d'histoire naturelle et de la pharmacie. Chaque objet trouve sa place bien particulière, notamment dans les anciennes vitrines du musée de Bordeaux. L'idée est que les choses se dévoilent petit à petit.



En haut Une ancienne carte d'Europe (Les Hangars, chez Laurence Leglise).

En bas Cédric déniché sur eBay tous ces trésors et les met en scène.

Ci-dessous Un coffre découvert dans un vide-grenier pour la modique somme de dix euros : une trouvaille !



*Dans toute la maison,
Cédric et Sandra détournent les
objets et le mobilier qu'ils chinent.
Une belle manière de s'appropriier
les choses.*





Dans la chambre à coucher, le lit est encadré par d'anciennes persiennes (chez Jamal) qui constituent les portes des placards. Meuble à tiroirs chiné, également chez Jamal, et cadre ovale doré (chez Rocky aux Quinconces).

En haut et en bas Le charme de l'ancien avec un vieux club en cuir et une baignoire à pattes de lion pour la salle de bains.

Ci-dessous Pour accéder au deuxième étage qui n'existait pas, on a choisi un élégant escalier en colimaçon (chez Youssef Bida).

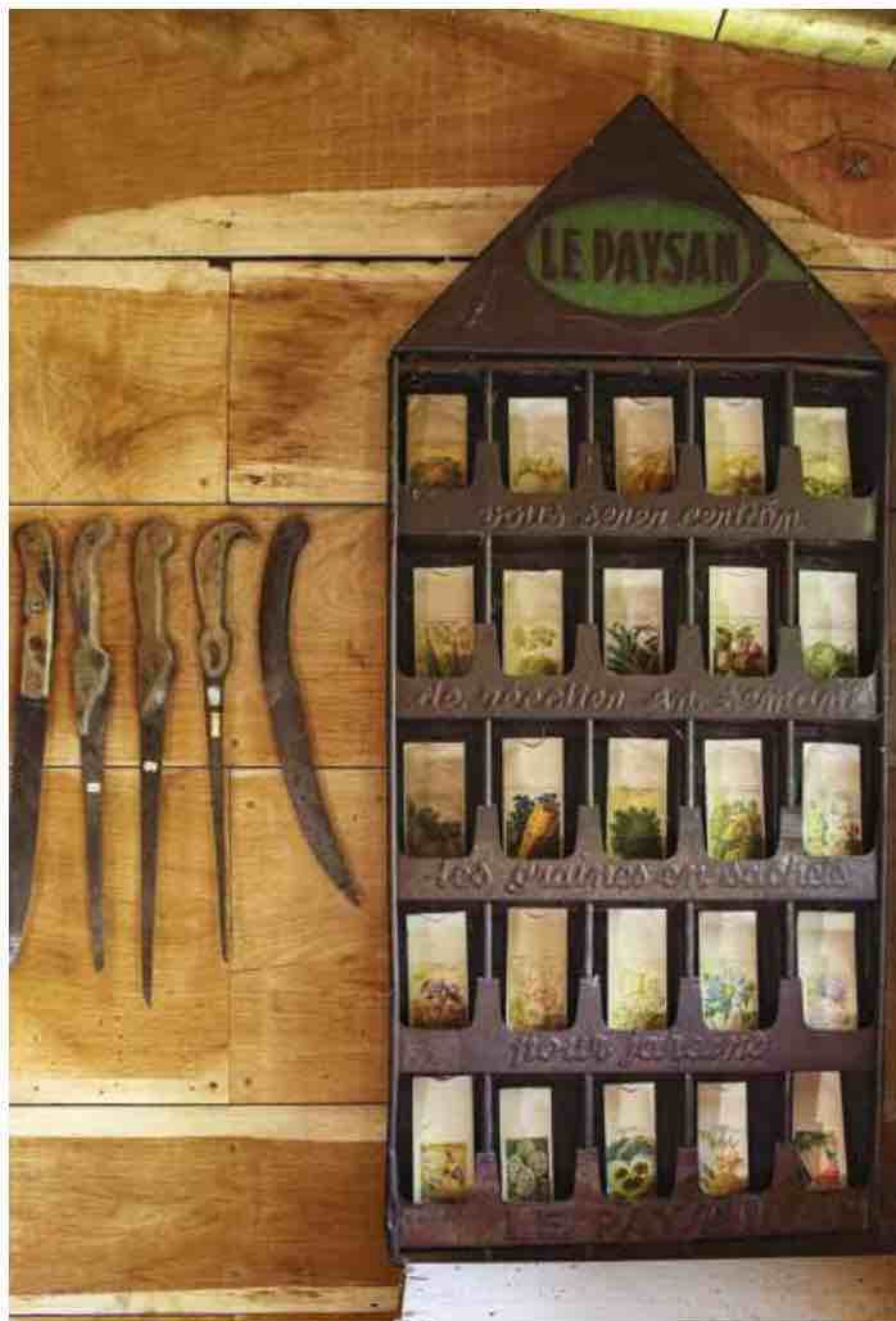




Dans la chambre de Luca, même goût pour les jolies choses du temps passé: une voiture, un pupitre d'écolier et un tableau de leçon de choses, Poucet et l'Écureuil, avec lequel Sandra a appris à lire au CP et qu'elle cherchait depuis des années.



Au fond du jardin, un cabanon a été construit et aménagé pour ranger le matériel de jardin.



Ci-dessus Dans le cabanon du fond du jardin, on trouve un présentoir à graines Le Paysan.

En haut Dans le patio côté rue où la famille déjeune parfois à l'ombre et en compagnie des oiseaux. Œil-de-bœuf en zinc, vasques, table et chaises chinés chez Jamal.

En bas Des pots pour recueillir la sève et de vieux outils de jardinier (chez Jamal).



Un chat se promène sur le banc du jardin. Il s'agit d'un coup de foudre de Luca pour une sculpture à la foire des Quinconces. Intemporel.

Librement campagne



*N'hésitez pas à mélanger sans modération
au gré des trouvailles et des coups de cœur.*



*Référence aux cabinets de curiosités
avec ce style qui cultive le bon goût
et les codes du parfait chineur.*

- ① Plateaux « Chez Fernand », 51 x 36 cm et 42 x 30 cm, 95€ la paire, **Comptoir de Famille**. ② Plat avec cloche « Grand office », 24 x 24 x 21 cm, 49€, **Comptoir de Famille**. ③ Dessous de bouteille « Rhodonea », 3,50€, **Comptoir de Famille**. ④ Comptoir bar, 94 x 49 x 98 cm, 499€, **Comptoir de Famille**. ⑤ Porte-bouteilles « Roseal », 35 x 24 x 40 cm, 35€, **Comptoir de Famille**. ⑥ Chaise « Belly », 43 x 54 x 87 cm, 150€, **Côté Table**. ⑦ Coquetier « Carreau de ciment », 4,5 x 7 cm, 8,90€, **Comptoir de Famille**. ⑧ Table « Grimaud », 200 x 100 x 78 cm, 795€, **Chic Antique**. ⑨ Miroir « Les Rubans », 37 x 62 cm, 115€, **Comptoir de Famille**. ⑩ Garde-manger « Grimaud », 35x25 x 50 cm, 140€, **Chic Antique**. ⑪ Escabeau « Esca-Beau », 45x72 x 142 cm, 475€, **Signature**. ⑫ Fauteuil « Krieger », 124 x 109 x 65 cm, 1 920€, **Produit Intérieur Brut**. ⑬ Cloche en verre, 25 x 37 cm, 97,50€, **Chic Antique**. ⑭ Armoire murale, 52 x 27 x 72 cm, 215€, **Chic Antique**. ⑮ Lampe de table « Factory », 53 cm, 115€, **Chic Antique**. ⑯ Pendule « Chez Gaston », 21 x 11 x 25 cm, 66€, **Comptoir de Famille**. ⑰ Tabouret « Grimaud », 36 x 40 cm, 95€, **Chic Antique**.

Les produits dont la pastille est en couleur sont disponibles
sur boutique.maisonsdecampagne.fr

REPORTAGE ÎLE-DE-FRANCE

TEXTE ET PHOTOS : PIA VAN SPAENDONCK - ADAPTATION : LÉA LEVY

Un charme D'ANTAN

CONSTRUIT EN 1675, CE BEAU VENDANGEUR TYPIQUE DES RÉGIONS VITICOLES A DÛ CESSER SON ACTIVITÉ À CAUSE DES RAVAGES DU PHYLLOXÉRA SUR LES VIGNES. DÉLAISSÉE PENDANT PLUSIEURS ANNÉES, LA MAISON A ENFIN PU RETROUVER TOUTE SA SPLENDEUR PASSÉE GRÂCE À BRIGITTE ET SON MARI.



Les propriétaires ont tout de suite eu un coup de cœur pour cet ancien vendangeoir et son histoire.

Au premier abord, cette jolie bâtisse semble avoir de très belles histoires à raconter sur ses différents propriétaires. Brigitte et sa famille l'ont acquise il y a 20 ans, après être tombés sous son charme dès leur première visite. Ils ont été sélectionnés avec soin par le précédent propriétaire qui souhaitait que l'âme de cet ancien vendangeoir soit préservée. Longtemps délaissée et seulement utilisée comme maison de vacances en été, elle nécessitait des rénovations conséquentes avant que Brigitte et son mari, tous deux passionnés par les objets anciens et la décoration, ne puissent la décorer avec soin et lui rendre ses lettres de noblesse.

Une histoire atypique

Cette maison, construite en 1675, servait autrefois de vendangeoir, une maison typique des régions viticoles. Suite aux conséquences désastreuses du phylloxéra sur les vignes, presque tous les vignobles du nord de la France ont dû cesser leur activité entre le XVII^e siècle et la fin du XIX^e siècle. Cette ancienne demeure a donc fini par devenir une simple maison de vacances. C'était sans compter sur la

passion pour les anciennes maisons de Brigitte et son mari, qui se sont juré de lui rendre sa splendeur passée. *« Nous sommes tombés amoureux de cette maison la première fois que nous l'avons vue, il y a 20 ans. Le propriétaire de l'époque, qui était parisien, voulait la vendre, car elle demandait beaucoup d'entretien. Cependant, il souhaitait que l'histoire et le passé de sa maison soit respectés par les futurs propriétaires »*, raconte Brigitte.

De longues rénovations

Les rénovations de ce vendangeoir étaient conséquentes : il n'y avait aucune installation pour le chauffage, ni salle de bains, et de nombreuses pièces devaient être restaurées avant de pouvoir l'habiter. *« Le papier peint datait de la Première Guerre mondiale, il n'y avait ni chauffage, ni salle de bains, mais cette maison avait un charme fou, explique Brigitte. Notre but était avant tout de pouvoir habiter la maison en hiver, sachant qu'il fait très froid dans cette région dès l'automne. Il fallait donc installer le chauffage, puis refaire les sols, la cuisine et enfin les peintures. Nous voulions absolument garder l'esprit de la maison »* ●●●

Ci-dessous La façade en brique rouge porte les marques du passé qui donnent un côté authentique aux lieux.



Ci-dessous De nombreuses lanternes ont été suspendues dans le jardin en hommage à la décoration bourgeoise de la maison.





Dans l'entrée, un ancien secrétaire, quelques bibelots et de grands bougeoirs en bois sculpté nous accueillent.

*Le bois brut et patiné
apporte de l'authenticité
à la décoration.*



Le salon est décoré dans des tons clairs dans un style
campagne chic à l'esprit bourgeois.



L'ancienne cheminée a été conservée telle quelle et décorée avec quelques anciens miroirs chinois.



Le carrelage blanc et noir de l'entrée de l'époque a été conservé par les nouveaux propriétaires.

et comme nous aimons les antiquités, notre choix de décoration s'est porté sur des meubles authentiques du XVIII^e siècle, tout en gardant un style campagne chic qui correspond à la maison. » Bien que les lieux n'aient pas eu l'entretien nécessaire au cours des années passées, le couple était soulagé de voir que certaines parties de la maison étaient restées intactes : *« Nous avons eu la chance que les sols soient restés en bon état. Le carrelage des couloirs est typique avec ses carreaux blancs et noirs ; nous ne voulions pas le changer. Dans le reste de la maison, on retrouve un joli parquet ainsi qu'un escalier style Louis XIII en bois et en tommettes que nous apprécions particulièrement »,* décrit Brigitte. Après cinq années à peaufiner les rénovations, le couple a enfin pu s'y installer avec leurs enfants qui venaient de naître.

Une décoration à l'esprit bourgeois

Marquée par son passé, cette maison a été décorée dans les règles de l'art afin de lui rendre toute sa superbe. Brigitte et son mari ont choisi

une décoration élégante à l'esprit bourgeois, sans pour autant être pompeux, et c'est tout naturellement qu'ils l'ont décorée avec des antiquités qui apportent beaucoup de caractère et d'âme à la décoration. *« Mon mari et moi aimions beaucoup la décoration contemporaine et ancienne avant de nous rencontrer. Cette maison était l'occasion de donner libre cours à notre créativité ! Nous avons voulu recréer un côté "maison de famille" avec tous ces anciens portraits, tout en créant un espace accueillant et agréable à vivre, que ce soit à l'intérieur ou à l'extérieur, »* explique Brigitte. On peut retrouver aux quatre coins de la maison de jolies touches dorées, des meubles sculptés et une palette de couleurs harmonieuses. L'intérieur reflète l'âme et l'architecture de la demeure, créant un espace charmant et accueillant tout en laissant la place à quelques clins d'œil au passé viticole de la bâtisse à travers quelques détails décoratifs. •

Ci-dessous Dans le salon, le sol a été recréé à partir du carrelage de l'entrée, avec du marbre noir de Belgique et des pierres de Courville. Les meubles en bois viennent d'antiquaires rémois.

Ci-dessous La tapisserie d'époque représente le jardin du vendangeoir. D'anciennes lanternes colorées viennent décorer le buffet.





Brigitte a placé dans l'entrée un petit canapé pour accueillir ses hôtes, aux côtés d'un authentique poêle à bois d'Alsace.



On retrouve des nuances de noir dans toute la maison avec cette jolie réplique de buffet ancien, le cadre et le marbre noir au sol.

REPORTAGE ÎLE-DE-FRANCE

Ci-contre D'anciens ustensiles suspendus en fer et en cuivre décorent le mur de la cuisinière Lacanche.
En bas Quelques décorations font écho au passé viticole de la maison, notamment ce cadre et cette couronne suspendue à la porte faits avec des bouchons de liège.
Ci-dessous Le magnifique escalier Louis XIII a été préservé par le temps et accueille aujourd'hui une jolie collection de lanternes.





Le sol de la cuisine a été recouvert avec des carreaux de ciment des années 1920.



À l'étage, le grand couloir aux poutres en chêne et au parquet brut donne accès aux chambres.



*La palette de couleurs
claires confère une ambiance
chaleureuse et calme.*

La plus petite chambre de la maison sert d'espace lecture
à la famille avec cet authentique lit Louis XVI.



Cette chambre a été inspirée d'anciens motifs
du XVIII^e siècle et de tableaux flamands.



En haut De nombreux portraits peints ont été accrochés dans la maison afin d'apporter un esprit « maison de famille ».

En bas Une accumulation de miroirs, de tableaux et de bibelots crée une atmosphère intime et personnelle.

Ci-dessous Un costume de l'époque déniché chez un antiquaire habille un ancien mannequin, aux côtés d'une belle armoire en bois sculpté et d'anciennes lanternes sur pied.





Ci-contre Une statuette de Marie dénichée chez un antiquaire trouve sa place devant une ancienne croix et d'autres bibelots.

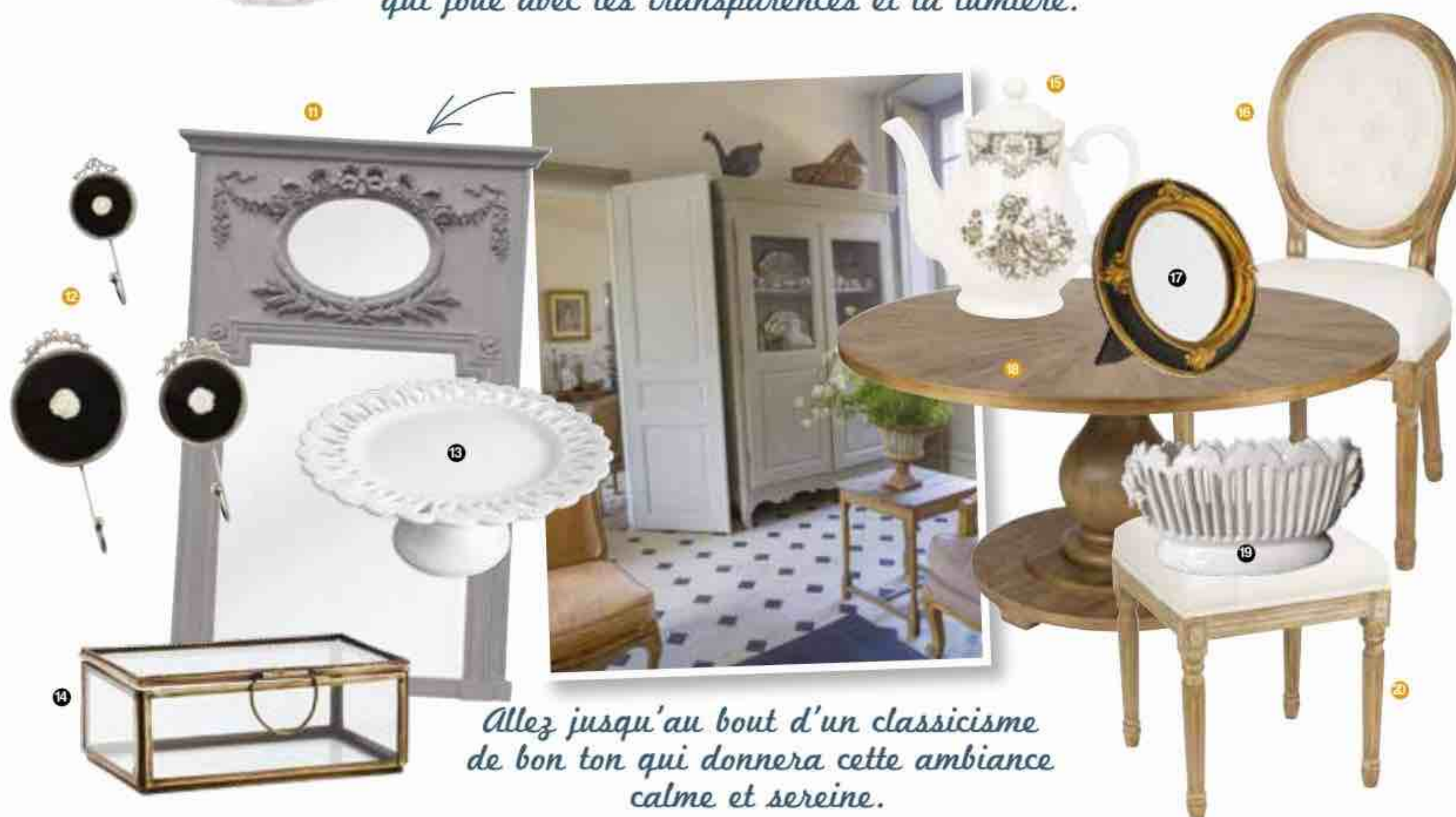
En bas Le lavabo et la baignoire sur pieds sont des répliques de l'époque.

Ci-dessus Brigitte a décidé d'installer une planche en bois sculpté aux murs de la salle de bains à la place de carreaux. Le sol est un parquet fait à partir de bois exotique.



à la façon de La vie de château

PAR JEAN-LOUIS SERRATO



- ① Vase, 8,5 x 12 cm, 30€, Chic Antique. ② Gobelet «Starla», 22cl, 7,25€, Côté Table. ③ Commode, 100 x 34 x 80 cm, 1 134€, Chic Antique. ④ Vase, 20 x 28 cm, 42€, Côté Table. ⑤ Vase, 14 x 15 cm, 72€, Chic Antique. ⑥ Lustre, 22 x 40 cm, 243€, Chic Antique. ⑦ Vase, 14 x 18 cm, 53€, Chic Antique. ⑧ Aiguière, 30 cm, 110€, Verreries des Lumières. ⑨ Vide-poche, 10 x 13 cm, 22€, Chehoma. ⑩ Beurrier, 14 x 11 cm, 30€, Côté Table. ⑪ Miroir «Bastide», 120 x 80 cm, 285€, Comptoir de Famille. ⑫ Crochets «Les Rubans», de 6 x 14 cm à 11 x 20 cm, 36€ le lot de 3, Comptoir de Famille. ⑬ Plat sur pied, 19 x 7 cm, 144€, Bourg Joly Malicorne. ⑭ Boîte, 13 x 8 x 5 cm, 20€, Madam Stoltz. ⑮ Cafetière «Clothilde», 96 cl, 40€, Comptoir de Famille. ⑯ Chaise médaillon «Chambray», 48 x 46 x 96 cm, 155€, Comptoir de Famille. ⑰ Miroir «Claudius», 7,50€, Chehoma. ⑱ Table «Yvian», 150 x 76 cm, 1 150€, Côté Table. ⑲ Jardinière, 12 cm, à partir de 123€, Bourg Joly Malicorne. ⑳ Bout-de-lit «Chambray», 40 x 41 cm, 120€, Comptoir de Famille.

Les produits dont la pastille est en couleur sont disponibles sur boutique.maisonsdecampagne.fr

Marion avec ses tuteurs en forme de cornes de gazelle réalisés avec deux variétés d'osier différentes. Celui qu'elle tient a été réalisé avec du *Salix fragilis* rouge belge écorcé et le second, posé sur le mur, avec du *Salix purpurea* helix.



Osier, TRESSÉ

DANS L'YONNE, À PONTIGNY, MARION GAGNEPAIN TRAVAILLE L'OSIER BRUT OU ÉCORCÉ, QU'ELLE TRESSE DE MANIÈRE TRADITIONNELLE POUR CRÉER DES PIÈCES UNIQUES DÉCORATIVES, UTILITAIRES ET CONTEMPORAINES.



faire et de sa créativité. Elle confectionne aussi des nichoirs et des mangeoires pour oiseaux. *«La nature est généreuse avec nous les vanniers. C'est agréable de pouvoir le lui rendre et de travailler pour les oiseaux»*, nous dit-elle. Marion agrémente parfois ses créations en osier avec du textile ou du cuir. *«J'aime jouer avec les matières, en ajouter et je m'adresse parfois à d'autres artisans pour cela.»*

Dans une dépendance située dans le jardin, elle entrepose son osier en bottes par couleur et par taille. *«La nature offre une très belle palette de couleurs naturelles, et les différentes variétés me permettent de jouer sur le caractère esthétique des pièces.»* Elle choisit sa matière première localement, en Bourgogne, chez un osiériste ayant fait le choix de la culture raisonnée. L'osier est récolté en hiver dès les premières gelées et jusqu'en février. Chaque osier ayant sa spécificité, Marion le choisit en fonction de la pièce qu'elle souhaite réaliser : *«Chaque variété a sa propriété mécanique particulière. Par exemple, un Salix triandra, très dur, sera idéal pour les finitions de l'anse alsacienne. Il accepte une certaine torsion sans faiblir, mais sa dureté ne sera pas adaptée à une clôture en damassé où le tressage doit être très serré.»* Elle aime aussi utiliser de l'osier écorcé pour le côté traditionnel. Dans ce cas, le trempage nécessaire à sa préparation dure de deux à cinq heures seulement, au lieu de deux à trois semaines pour l'osier brut. Pour être écorcé, l'osier est d'abord récolté en hiver et entreposé debout dans des routoirs (bassins). Au printemps, lorsque la sève remonte, l'écorce peut être facilement retirée. ●●●

«**F**abriquer quelque chose de mes mains dans l'ambiance pesante actuelle est une vraie thérapie; cela me fait un bien fou. C'est un retour à soi, à la nature, je n'ai jamais autant été créative qu'en ce moment», confie Marion. Dans l'atelier boutique, paniers de toutes formes, miroirs fleurs, vases et autres objets attestent de son savoir-

Des petits cœurs décoratifs sur lesquels Marion ajoutera ensuite les attaches en cordelette de lin ou un nœud en raphia.

••• Pour fabriquer un panier traditionnel «à jour» en osier brut, de nombreuses étapes sont nécessaires. Parmi les plus importantes: la confection du fond du panier. Pour cela, Marion se sert d'un gabarit en bois pour fabriquer la base du fond, un ovale en osier, puis effectue le remplissage. Vient ensuite l'étape du montage du panier: «*Les montants d'un panier à jour se divisent en deux groupes, les uns servent à faire la bordure, les autres, plus courts, appelés coursons, sont intercalés entre les premiers.*» Marion fend des brins d'osier sur plusieurs centimètres,

«L'osier, durable, léger et résistant»

affine les entailles et place les montants sur le fond du panier. Avec dextérité, pendant plusieurs heures, elle entrelace les brins d'osier, les tord et les plie pour tresser la trace, la torche, la bordure puis l'anse

qui composent le panier.

Marion aime aussi expérimenter et glaner des fibres végétales dans la nature. Elle a testé récemment le feuillage de la massette, appelée aussi roseau des étangs. Lors de ses balades en forêt, elle ramasse des branches de bois tortueuses, propices à la création de tiges ou encore de supports pour ses objets en osier. Dans le futur, la jeune femme aimerait avoir sa propre oseraie afin de faire pousser certaines variétés qu'elle affectionne. •



MARION GAGNEPAIN | VANNIÈRE

Vivre sa passion

Marion a découvert la vannerie par hasard, lors d'un atelier. Émerveillée de pouvoir créer un objet à partir de végétaux glanés dans la nature, elle expérimente seule pendant deux ans puis fait le choix de se former à l'École nationale d'osiericulture et de vannerie à Fayl-Billot (52), unique en France, afin d'acquérir des connaissances sur l'art de la vannerie et sur la culture de l'osier. En 2017, elle s'inscrit en tant qu'artisan à la Chambre des métiers. La jeune femme a ouvert son atelier boutique l'année dernière à Pontigny, dans l'Yonne. Une reconversion totale pour celle qui était auparavant coordinatrice dans un centre de formation. •



Page de gauche en haut Devant la grange servant de lieu de stockage de l'osier, Marion prend la pose avec ses paniers.

Page de gauche en bas L'osier est stocké en bottes par taille, espèce et couleur. La taille comprise entre 1 et 1,60 m est la plus utilisée chez les vanniers. Sur la table, des essais en cours avec des feuilles de massette et de palmier. Au fond, des branchages de saule tortueux.

En haut au centre Les créations de décoration intérieure, à poser, à piquer ou à suspendre proposées à la vente. Marion est présente aussi sur des salons d'artisans d'art et de créateurs.

Au centre À côté d'un panier en cours de réalisation, les outils utilisés par le vannier : serpettes, sécateurs, poinçons et épissoirs, batte et fer à clore, ainsi qu'un poids et un mètre.

Ci-contre Marion fend et affine le pied d'un brin d'osier. Le brin d'osier ainsi aminci s'appelle écaffe.

Ci-dessus Mise en place des montants sur le fond du panier, étape de l'ourdissage.

REPORTAGE MAISON D'HÔTES

TEXTE LÉA LEVY

Rentrée DES CLASSES

ENTRE LYON ET GENÈVE, L'ANCIENNE ÉCOLE DU PETIT VILLAGE D'AMBRONAY TRANSFORMÉE EN MAISON D'HÔTES ATTIRE TOUTE L'ATTENTION DES PLUS CURIEUX. CETTE BELLE BÂTISSE DES ANNÉES 1870 A ÉTÉ RÉNOVÉE PAR LA MAÎTRESSE DES LIEUX, NATHALIE SCHLIENGER, EN Y CONSERVANT DE DOUX SOUVENIRS ET TOUT SON CHARME.



La cour de l'ancienne école d'Ambronay est restée dans son jus avec sa marelle, son préau couvert de tuiles et sa cloche.

Dans l'Ain, au cœur du village d'Ambronay, se situe l'ancienne école primaire René Cassin. Bâtie en 1870, cette école de village qui accueillait alors des classes du CP au CM2 ferme ses portes en 2014 par manque de place. Après un an d'attente, c'est Nathalie Schlienger qui a eu cette idée folle d'un jour réinventer cette école en une magnifique maison d'hôtes à l'âme d'enfance et à la douce odeur de craie.

Un vrai coup de cœur

L'histoire commence en 2014 lorsque la commune d'Ambronay décide de se séparer de son école primaire René Cassin sans pour autant trouver preneur. Ce n'est qu'un an plus tard que Nathalie Schlienger, alors à la recherche de la perle rare depuis quelques mois, tombe par hasard sur l'annonce d'une très jolie bâtisse des années 1870, sans même savoir que c'est une école. En la voyant pour la première fois, elle tombe immédiatement sous le charme des belles pierres blanches, des voûtes et des colonnes. « *C'était un vrai coup de cœur ! Après un an de recherches, j'étais un peu désespérée. Alors, en voyant cette magnifique bâtisse et son architecture incroyable, je me suis dit "whaou" !* », explique Nathalie. Fièvre de l'his- ...





Portrait



Depuis longtemps, Nathalie Schlienger a gardé dans un coin de sa tête l'idée d'avoir un jour sa propre maison d'hôtes. Après une belle carrière de 22 ans dans l'imprimerie familiale située à Lyon, Nathalie a envie de se lancer dans autre chose, de trouver un nouveau métier qui s'adapte à son rythme et faisable depuis chez soi. Elle décide alors de changer totalement de parcours professionnel et dresse une liste des avantages et des inconvénients de plusieurs métiers qui lui plaisent. Nathalie se rend compte rapidement qu'avoir une maison d'hôtes est fait pour elle qui aime la convivialité, le partage et pouvoir faire découvrir de nouvelles choses à ses hôtes.



En haut La belle bâtisse de 1870 a été rénovée pendant un an avant de pouvoir accueillir ses nouveaux «élèves» le temps d'un week-end ou plus si affinités!

Page de gauche en bas L'ancienne école communale René Cassin a pu conserver tout son charme et ses nombreux souvenirs en devenant la Maison d'Ambronay grâce à Nathalie.

Au centre La peinture *flashy* a été rafraîchie, tout comme les magnifiques voûtes en brique, les colonnes et l'escalier. La verrière apporte beaucoup de luminosité à ce patio intérieur.

Ci-contre Au pied des grands escaliers, un long couloir coloré nous attend pour rejoindre la cour de récréation.

••• toire et de l'ambiance des lieux, elle s'est entièrement consacrée à mettre à l'honneur ces 1 000 m² qui accueillait autrefois les enfants du village. Après un an de travaux, l'ancienne école René Cassin devient alors la Maison d'Ambronay.

Une école à rénover

La bâtisse étant tellement grande, Nathalie décide de ne rénover que 700 m² dans un premier temps. Les travaux sont donc conséquents, car bien que les lieux aient été très bien entretenus, la bâtisse est alors âgée de 145 ans. Il a donc fallu refaire toute l'isolation, le chauffage et l'électricité ainsi que de gros travaux de plomberie pour pouvoir proposer des salles de bains dans les quatre classes du CE1 au CM2 qui ont été transformées en chambres. Après un an de travaux, Nathalie peut enfin s'installer dans sa nouvelle maison d'hôtes où tous les souvenirs ainsi que l'esprit de l'ancienne école ont été précieusement conservés. Les magnifiques pierres blanches, les voûtes, les colonnes et le patio intérieur ont été rafraîchis pour le plus grand plaisir de la propriétaire et de ses hôtes. Les anciennes classes ont été réaffectées à de nouvelles fonctions : celle de CP est devenue la cuisine de 70 m², la salle des maîtres située au rez-de-chaussée, le salon et les quatre autres classes sont devenues des suites d'environ 50 m² chacune.

Une âme d'enfance

Côté décoration, rien n'a été laissé au hasard ! Les peintures originales ont simplement été remises au goût du jour dans des couleurs vives et pastel qui rappellent le papier Canson. L'ambiance joyeuse et enfantine se fait ressentir grâce aux vieux dessins accrochés ici et là. On retrouve des tableaux noirs, l'odeur des craies, des cartables accrochés aux porte-manteaux, d'anciens pupitres, de jolies mappemondes et d'anciennes affiches. Il ne manque plus que les cris et les rires des enfants pour y croire. Passionnée par la décoration, Nathalie se dit avoir « *la maladie de la brocante* ». Cette maison d'hôtes lui a permis de mettre à l'honneur des objets anciens ou chinés comme ces meubles de métier provenant de son imprimerie. « *J'aménage la bâtisse au fil du temps, la décoration se fait tout naturellement et ne cesse d'évoluer* », explique Nathalie. La cour de récréation est restée dans son jus avec tous ses souvenirs. Aujourd'hui encore, elle arbore fièrement sa cloche, sa marelle, ses terrains de foot et son platane bicentenaire. •





Activités

Grâce à l'emplacement stratégique du village d'Ambronay entre Lyon et Genève, de nombreuses activités sont à découvrir dans la région aindinoise. Les plus sportifs trouveront leur bonheur en pédalant le long de la belle route de l'Ain, en partant en randonnée dans les sous-bois ou encore en allant à la rivière pour profiter d'un après-midi kayak ou paddle. Pour les moins téméraires, Nathalie propose de louer une jolie « deudeuche » avec un cahier de route qui vous emmènera à la découverte des plus beaux villages environnants pour finir sur une dégustation de vins de la région. Soucieuse de pouvoir apporter toujours plus de nouveautés à ses hôtes, elle propose des brunchs préparés avec des produits locaux et de saison ainsi qu'un coin boutique où l'on peut découvrir des produits régionaux et sa passion pour le papier.

En haut Le charme des pierres anciennes opère dans ce petit salon aménagé au rez-de-chaussée, dans les anciennes salles des maîtres.

Page de gauche La plupart du mobilier est d'origine ou chiné, comme cette jolie table en bois patiné et ce flipper vintage.

Ci-contre Le tableau noir de la salle à manger laisse place à de jolis dessins à la craie colorée que les hôtes peuvent apprécier le temps d'un petit déjeuner ou d'un brunch.





Ci-contre Dans la chambre CE1, la salle de bains a été aménagée dans un esprit vestiaire de piscine qui rappelle de nombreux souvenirs d'enfance.

Ci-dessous La chambre CE2 a été décorée dans un esprit Art déco avec ses jolies couleurs rose pâle et noir.

Page de gauche en haut La chambre CE1 a été décorée avec soin avec d'anciens pupitres, porte-manteaux et cartables. La peinture bicolore rappelle les anciennes salles de classe.

En bas On retrouve parmi le mobilier cette ancienne armoire en bois, des affiches et un ancien jeu pour enfants en bois coloré.

À gauche La chambre CM1 aux murs violets plaît pour son décor à l'ambiance années 1950 et ses deux estrades en bois.



REPORTAGE ESCAPADE

PAR MARIE-HÉLÈNE CLINCHAMPS

Le mont Ventoux SEIGNEUR DE PROVENCE

TOUR DE GUET DU VAUCLUSE, LE MONT VENTOUX DOMINE LA PLAINE PROVENÇALE. SES ASCENSIONS LÉGENDAIRES À TRAVERS LES ÂGES MOTIVÉES PAR LA CURIOSITÉ, LA SOIF DE DÉCOUVERTE OU LE DÉPASSEMENT DE SOI COMPLÈTENT LES MYTHES ASSOCIÉS AU GÉANT DE LA PROVENCE, MONTAGNE-TERRITOIRE DORÉNAVANT PROTÉGÉE PAR LA CHARTE DES PARCS NATURELS RÉGIONAUX.



Au sommet du pierrier de roches blanches, des capteurs ont été installés pour observer les conditions climatiques.

Tout nouvellement labellisé par un sceau ministériel, le parc naturel régional du mont Ventoux a été créé dans une volonté unanime de faire «*encore plus et mieux*» pour préserver son patrimoine naturel et culturel, pour fonder une économie nouvelle, porteuse de sens, et rapprocher les habitants pour mieux vivre ensemble.

Pèlerins, scientifiques, randonneurs, sportifs, gourmets, etc. sont venus et viennent de loin pour cette « montagne-territoire ». L'homme s'y réfugia depuis l'aube de l'humanité et les plus anciennes traces de sa présence dans le Ventoux sont constituées d'outils et d'ossements d'une Néandertalienne ayant vécu ici il y a 200 000 ans ! Les vestiges de la période gallo-romaine marquent le territoire, tels les sites antiques de Vaison-la-Romaine, et son théâtre. ...

Dominant la chaîne des monts de Vaucluse de ses 1 909 m, le Ventoux, sommet de légende est connu par tous les amateurs du Tour de France, ou plus simplement par ceux qui veulent aller au bout de leurs limites.



...

Au Moyen Âge, les villages se protègent en édifiant remparts et châteaux. C'est de cette époque que date la première ascension du mont Ventoux connue, celle de Pétrarque, poète italien, le 26 avril 1336. Plus tard, au XVII^e siècle, ses forêts furent surexploitées pour bâtir la marine royale; l'activité traditionnelle de production de charbon de bois a également beaucoup contribué au déboisement. Aujourd'hui, grâce au reboisement, la cédraie du Ventoux est la première de France.

Le nom du Ventoux fait aussitôt penser au mistral, qui y souffle une grande partie de l'année, parfois au delà de 100 km/h. Mais en fait, des linguistes auraient établi que Ventoux signifierait « montagne qui se voit de loin », ce qui est bien le cas avec son sommet qui culmine à 1 909 m. On y rencontre différents climats au fur et à mesure de la montée, du méditerranéen au tempéré pour aller jusqu'au continental nordique au sommet. Le mont connaît une grande amplitude de températures suivant l'endroit où l'on se trouve, bénéficiant d'un bel ensoleil-



© A. Hocquet

lement sur ses flancs, alors que son sommet baigne souvent dans les nuages et l'humidité. Son altitude élevée, sa dissymétrie (un versant nord abrupt, un versant sud long) lui donnent une faune et une flore extrêmement riches et variées.

Le sommet est un vaste pierrier de dalles éclatées par les gels et glaciations successifs. L'érosion se voit aux flancs de la montagne, aggravée par la sévère déforestation. Quelques routes ...

En haut Le sommet tutélaire du Ventoux domine la plaine où fleurissent les vergers de cerisiers, cultivés depuis de nombreuses années, comme en atteste l'aspect et la taille des troncs.

Ci-dessus C'est en septembre ou octobre qu'il faut aller écouter l'étrange brame du cerf, réintroduit sur le territoire dans les années 50.



© Daria Leathem/Adobe Stock



© Chateau Martinay



© Matthieu Salvaing

...

escaladent le massif, dont certaines ont été tracées en suivant les drailles (pistes) des troupeaux. Cette géomorphologie et ce climat particuliers en font un site environnemental riche et fragile, constitué de nombreux étages de végétation, comme en témoigne son classement en réserve de biosphère par l'Unesco et en site Natura 2000.

Le mont Ventoux, c'est aussi le lien entre des hommes qui travaillent et vivent dans les villes et villages de la plaine du Comtat Venaissin au plateau de Sault, des gorges de la Nesque à la vallée du Toulourenc, du pays de Vaison aux monts de Vaucluse. Cependant, c'est un territoire fragile empreint de fortes traditions et de modes de vie qu'il faut protéger et valoriser, de patrimoines naturels et culturels qu'il faut préserver.

La Réserve de biosphère du mont Ventoux, incroyable diversité de milieux, abrite de nombreuses espèces animales et végétales comme le vautour percnoptère, l'aigle royal ou la nivéole de Fabre. Biologistes, naturalistes ou entomologistes, héritiers de Jean-Henri Fabre (1823-1915), vivent

...

En haut Vaison-la-Romaine est connue pour ses vestiges romains particulièrement riches, dont un pont à arche unique, pour sa cité médiévale et sa cathédrale.

1 MAISON D'HÔTES CHÂTEAU MARTINAY CARPENTRAS (VAUCLUSE)

Au pied du Ventoux, cet élégant château provençal accueille dans un cadre historique et convivial où l'esprit maison de famille a été préservé. Dans un espace boisé classé, à proximité d'Avignon et d'Orange, ainsi que des vignobles de la vallée du Rhône méridionale, il offre une parenthèse unique et intimiste. •

2 HÔTEL HÔTEL CRILLON LE BRAVE CRILLON-LE-BRAVE (VAUCLUSE)

Au cœur du Vaucluse, le village se tient à l'écart de l'agitation fiévreuse qui envahit la région chaque saison. L'hôtel 5 étoiles qui se dresse tout en haut du village offre, de sa terrasse panoramique, une vue sur un paysage à couper le souffle. Plus qu'un hôtel, un refuge privé. •

...

un rêve en parcourant ce Ventoux. Ce sont 150 espèces d'oiseaux nicheurs, 1 500 espèces végétales et quelque 500 espèces de lépidoptères dont le machaon ou l'apollon, emblématique papillon mis en danger par le réchauffement climatique. Cerfs, chevreuils, mouflons, chamois et sangliers peuplent depuis fort longtemps cette vaste forêt qui, depuis quelques années, accueille un pensionnaire supplémentaire, le loup, présent au sein de deux ou trois meutes identifiées.

Ce bien commun, ce site au trésor archéologique incomparable, unique en France, ce joyau aux multiples atouts par sa faune et sa flore méritait de bénéficier d'une surveillance accrue afin de sanctuariser avec bienveillance ce paradis terrestre de la région Provence-Alpes-Côte d'Azur •

En haut La cascade des façades ocre du beau village de Roussillon fait face à l'imposante masse du Ventoux, et à son sommet de pierres blanches.

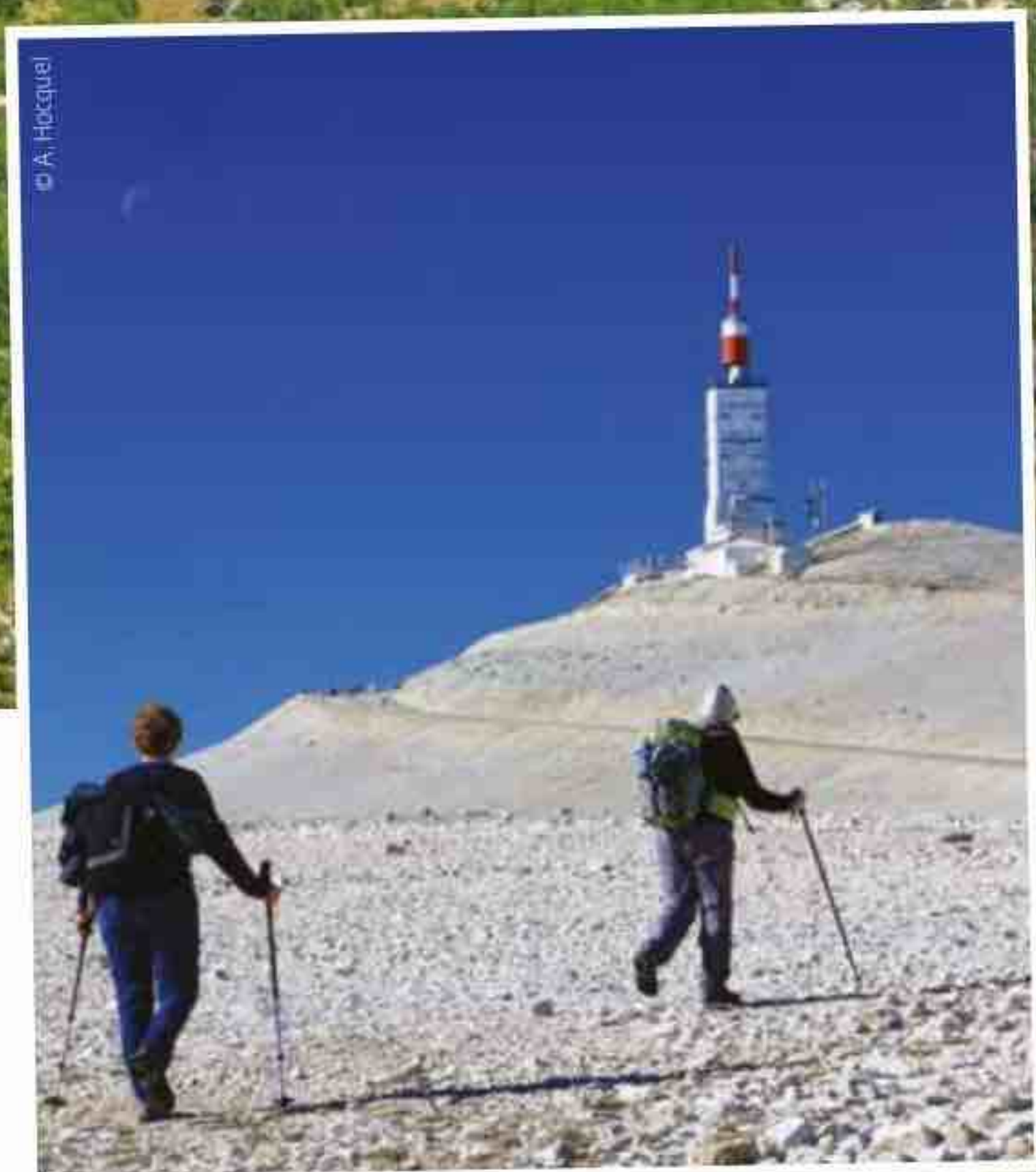
1 HÔTEL CHÂTEAU DE MAZAN MAZAN (VAUCLUSE)

Au cœur de la Provence, le Château de Mazan, aux somptueux jardins, est un hôtel 4 étoiles au pied du mont Ventoux. On y découvre le raffinement de la vie de château tout en étant proche de Carpentras, de L'Isle-sur-la-Sorgue et d'Avignon. •

2 HÔTEL LA MAISON DE CRILLON CRILLON-LE-BRAVE (VAUCLUSE)

Au cœur du village protégé de Crillon-le-Brave, cet hôtel de charme possède une vue époustouflante ! Savant dosage de confort design, de luxe discret et d'ambiance zen, l'hôtel offre une atmosphère unique •





En haut À Monieux, la falaise de 200 m du rocher de Cire domine les gorges de la Nesque au-delà desquelles s'étend une vaste vue sur le Ventoux.

Ci-dessus La tour des capteurs d'informations climatiques est un repère visible de loin vers lequel se dirigent les randonneurs, traversant le pierrier, dernière étape vers le sommet.

Ci-contre À Vaison-la-Romaine, le site archéologique de la Villasse correspond à un quartier riche et très actif de la ville romaine, avec ses rues, ses boutiques et son ensemble thermal.



Matières et tendances

BIEN PLUS QUE DE SIMPLS
PORTES ET FENÊTRES
FONCTIONNELLES, ELLES
PROTÈGENT LA MAISON TOUT EN
REFLÉTANT SON STYLE ET SON
ESTHÉTIQUE. EN ALUMINIUM,
EN PVC OU EN BOIS, CLASSIQUES
OU CONTEMPORAINES, ELLES
APPORTENT DU CARACTÈRE
À L'ENSEMBLE.



Des aides financières pour vos fenêtres isolantes

Les fenêtres isolantes double et triple vitrage permettent de réduire significativement votre consommation d'énergie tout en améliorant le confort de votre habitation. C'est pourquoi plusieurs aides et dispositifs publics et privés sont disponibles afin de vous accompagner dans vos démarches de changement de fenêtres, dans le cadre de la transition énergétique. Selon vos revenus, MaPrimeRénov' propose 40 à 100 € d'aide par fenêtre, cumulable avec la Prime Énergie, l'éco-prêt à taux zéro, la TVA réduite à 5,5 %, ainsi qu'avec certaines aides de l'Agence nationale de l'habitat (Anah) pour les ménages aux revenus modestes.



- ❶ Fenêtre et porte d'entrée «Performance 70 OC+», Sapa. ❷ Fenêtre «Optiméa» en PVC, sur mesure, Lapeyre. ❸ Verrière balcon «Cabrio», Velux. ❹ Porte coulissante «Hybride SOI» en aluminium, Solabaie. ❺ Fenêtre «Soleal», Technal. ❻ Porte d'entrée «Athéna» et semi-fixe «Athéna» en aluminium, Point P. ❼ Porte-fenêtre «Optiméa» en PVC, Lapeyre.



⑧ Porte-fenêtre « Soleal », Technal. ⑨ Porte coulissante « Couissant CL », Sapa. ⑩ Porte d'entrée « Gaspésie » en bois et aluminium, Point P. ⑪ Fenêtre « Excéo Premium » en PVC, Franciflex. ⑫ Verrière « Velux Active », Velux.

Actuellement chez votre marchand de journaux !



Tous les 3 mois en kiosque



RÉF. N° 637 - MAISON EN PIERRE AVEC DÉPENDANCES (43200)

Secteur: LAPTE, située au calme dans un hameau de la commune de Lapte, cette propriété des années 60 sise sur un terrain de 1 500 m² environ, avec mitoyenneté non gênante, comprend une maison de 126 m² dont 6 chambres et un ensemble de 500 m² de plusieurs dépendances dont un atelier de 140 m², un garage et plusieurs autres lieux de stockage. Des travaux et des mises aux normes sont nécessaires mais gros œuvre en bon état, notamment les charpentes, toitures, planchers et plafonds. Fosse septique et chaudière à bois. Convient parfaitement à un artisan. **Potentiel à développer!**
Prix: 129 600€ TTC frais d'agence inclus, honoraires à la charge du vendeur: 7% TTC. DPE: VIERGE - GES: VIERGE.



RÉF. N° 638 - MAISON EN CAMPAGNE (43190)

Secteur: TENCE, charmante maison en pierres crépies des années 50 en partie rénovée et à rafraîchir, sur un terrain de 780 m² situé à l'orée du village, en zone résidentielle. Sur sous-sol complet, elle comprend: une salle à manger ouverte sur cuisine, un salon, une chambre et une salle de bains. À l'étage, 3 chambres mansardées et une salle d'eau. Prévoir travaux de finition mais le cadre est agréable. Puits. Garage.
Idéal primo-accédant ou pied-à-terre! Prix: 155 000€ TTC frais d'agence inclus, honoraires à la charge du vendeur: 6% TTC.
DPE: E - GES: G.



RÉF. N° 584 - CORPS DE FERME DANS HAMEAU (43520)

Secteur: MAZET-SAINT-VOY, ancienne ferme rénovée dans un petit hameau en campagne du Mazet-Saint-Voy. En RDC, pièce de vie ouverte sur cuisine pour un total de 80 m², salle de douche. À l'étage, 2 chambres et bureau. Partie de grange de 50 m², brute avec belle charpente bateau: potentiel d'aménagement supplémentaire, donnant sur le terrain situé sur l'arrière de la maison. Environnement calme sans être isolé. Petite terrasse exposée sud-est. Rénovation de bon goût, habitabilité immédiate. Eau chaude sanitaire: panneaux solaires. **Idéal principale ou secondaire!**
Prix: 169 000€ TTC frais d'agence inclus, honoraires à la charge du vendeur: 6% TTC. DPE: VIERGE - GES: VIERGE.



RÉF. N° 647- PROPRIÉTÉ DEUX CORPS DE BÂTIMENT (43290)

Secteur: RAUCOULES, propriété composée d'un carré d'habitation et de plusieurs dépendances, située dans un joli hameau. Dans le carré d'habitation, vous y trouverez en rez-de-chaussée une cuisine simple, un séjour, une buanderie ainsi que les sanitaires. À l'étage, 4 chambres dont une permettant de créer une salle de bains, un bureau ainsi que des combles en partie aménageables. Comme dépendance attenante à la maison (en L), écurie et grange avec plancher et charpente en bon état accessible par l'intérieur et l'extérieur. Un autre bâtiment proche de la ferme dispose d'une petite écurie et d'une grange, d'un garage ainsi que de 2 petites surfaces habitables actuellement non exploitées. Sur une belle parcelle de terrain d'environ 1 900 m² avec source. **Cette propriété est pleine de charme!** **Prix: 212 000€ TTC frais d'agence inclus, honoraires à la charge du vendeur: 6% TTC. DPE: VIERGE - GES: VIERGE.**



RÉF. N° 573 - GRAND CORPS DE FERME (43200)

Secteur: LAPTE, grand corps de ferme dans un très bel environnement, au calme. Vous êtes à 5 min de la base nautique de Lavalette et à 10 min de la RN 88. La propriété comprend d'une part un bâtiment en L sur une parcelle de 1 425 m²: 440 m² de dépendances en très bon état (grange et écurie) et 200 m² habitables, dont un appartement indépendant de 80 m² au RDC et, d'autre part, 3 parcelles de terrain à proximité dont une constructible de 800 m². L'intérieur est en bon état avec des mises aux normes à prévoir; le chauffage est électrique et au fuel. **Idéal principale ou secondaire!** **Prix: 280 000€ TTC frais d'agence inclus, honoraires à la charge du vendeur: 5,5% TTC. DPE: VIERGE - GES: VIERGE.**



RÉF. N° 645 - PROPRIÉTÉ SUR 7 HECTARES (07320)

Secteur: SAINT-AGRÈVE, proche des commodités de Saint-Agrève, sans vis-à-vis, belle propriété comprenant un corps de ferme et une maison annexe sur 7 ha de terrain dont 1,4 ha libre de fermage, appartenant à la maison. L'habitation comprend une cuisine ouverte sur une lumineuse salle à manger avec cheminée de 60 m², une grande chambre, un bureau, une salle de bains ainsi qu'un superbe salon de belle qualité de rénovation, tout confort. La maison dispose aussi d'une écurie et d'un atelier sur dalle béton. La maison annexe à rafraîchir comprend sur 2 niveaux: une pièce de vie et, à l'étage, 2 chambres et salle de douche pour une surface d'environ 60 m². Box à chevaux, poulailler, chenil, serre, garages. Eau de source captée et traitée, eau sanitaire solaire. Exposition sud avec vue dominante. **Belle propriété, opportunité à saisir!** **Prix: 450 000€ TTC frais d'agence inclus, honoraires à la charge du vendeur: 5% TTC. DPE: D - GES: E.**

Pierre-Dominique et Françoise Fuzier
À votre service du lundi au samedi
Accueil - Écoute - Accompagnement - Financement

Le Carrefour - 2 rue de la Poste
43400 Le Chambon-sur-Lignon
Tél.: 04 71 59 74 25 - Fax: 04 71 59 28 40

17 rue du Docteur-Tourasse
07320 Saint-Agrève
Tél.: 04 75 29 83 24

COMPLÉTEZ VOTRE COLLECTION !



MDC 118 | Mai-Juin 2019
Piscines, salles de bains,
le Doubs



MDC 119 | Juillet-Août 2019
Porte, fenêtres, papiers peints,
les gorges de l'Ardèche



MDC 120 | Sept.-Oct. 2019
Dossier chauffage, le Colorado
provençal



MDC 121 | Nov.-Déc. 2019
Spécial Noël, chauffage au bois,
Colmar



MDC 122 | Janv.-Fév. 2020
Poêles à bois, tissus
d'ameublement, Strasbourg



MDC 123 | Mars-Avril 2020
Portes et fenêtres, la vie
en rose, la Normandie



MDC 124 | Les piscines passent
au vert, les multiples savoir-faire
d'Aubusson, les Cévennes



MDC 125 | Juillet-Août 2020
Spécial maisons de vacances,
déco d'été, la Provence de Giono



MDC 127 | Nov.-Déc. 2020
Spécial Noël - Val de Loire



MDC 128 | Janv.-Fév. 2021
Ambiances cocooning, dossier
chambres. Troyes la discrète



CG 20 | Hiver 2019-2020
Recettes surprises, la cuisine
au fromage, pancakes party



CG 21 | Printemps 2020
Repas de famille, apéros
gourmands, le veau, cuisine
vapeur



CG 22 | Été 2020
La cuisine du soleil, salades de
pâtes, nos vins rosés de l'été



CG 23 | Automne 2020
Les recettes cultes, l'heure
du goûter, currys à toutes les
sauces



CG 24 | Hiver 2020-2021
Les veloutés, les irrésistibles
pour l'hiver, les boulettes

Je souhaite commander les numéros suivants :

☐ MDC 118 ☐ MDC 119 ☐ MDC 120 ☐ MDC 121 ☐ MDC 122
☐ MDC 123 ☐ MDC 124 ☐ MDC 125 ☐ MDC 127 ☐ MDC 128
☐ CG 20 ☐ CG 21 ☐ CG 22 ☐ CG 23 ☐ CG 24

Frais de port* 1 exemplaire 4,95 €
de 2 ou 3 exemplaires 6,50 €
de 4 à 6 exemplaires 8,70 €
de 7 à 9 exemplaires 10,15 €

Nombre de numéros : x 4,60 € = €
Frais de port (cf. ci-dessus) : + €

Total commande : = €

☐ M. ☐ Mme Prénom

Nom

Société (si nécessaire)

Adresse

Code postal Ville

Pays (hors France) Téléphone

Je règle par :

☐ Chèque bancaire ou postal à l'ordre de *Maisons de Campagne*

☐ Carte bancaire N°

Cryptogramme Date d'expiration

À renvoyer accompagné de votre règlement à **Maisons de Campagne** | 108, rue Lemerrier - 75017 PARIS

Collections complètes et commandes en ligne : abo.maisonsdecampagne.fr

*Frais de port pour les envois en France métropolitaine. Frais pour les autres destinations sur demande. Offre valable dans la limite des stocks disponibles. Frais de port pour la France métropolitaine. Autres destinations nous contacter. Conformément à la loi Informatique et libertés, vous disposez d'un droit d'accès et de rectification des données vous concernant. Sauf opposition écrite auprès du service abonnement, les données peuvent être communiquées à des organismes tiers.
B Publications - 108 rue Lemerrier - 75017 Paris - RCS Paris 539 897 538

NOUVEAU!

ABONNEZ-VOUS!

Découvrez nos nouvelles offres et recevez également les hors-séries

MAISONS DE CAMPAGNE

MAISONS DE CAMPAGNE + CAMPAGNE GOURMANDE



**12 numéros
+ 2 hors-séries**
Spécial « Les plus beaux jardins »



2 ans 39,95 €
Soit **40 %** de remise !

**6 numéros
+ 1 hors-série**
Spécial « Les plus beaux jardins »

1 an 22,95 €
Soit plus de **30 %** de remise !



**12 numéros
de MAISONS DE CAMPAGNE
+ 8 numéros de CAMPAGNE GOURMANDE + 4 hors-séries**



2 ans 68 €
Soit plus de **40 %** de remise !



**6 numéros
de MAISONS DE CAMPAGNE
+ 4 numéros de CAMPAGNE GOURMANDE + 2 hors-séries**

1 an 39,50 €
Soit plus de **30 %** de remise !

Remise calculée en fonction du prix de vente au numéro



Bulletin d'abonnement

(merci de cocher la case correspondant à votre choix)

	1 an	2 ans
Maisons de Campagne + Campagne Gourmande	<input type="checkbox"/> 39,50 € soit plus de 30 % de remise Frais de port offerts (Hors France : 57,50 €)	<input type="checkbox"/> 68 € soit plus de 40 % de remise Frais de port offerts (Hors France : 104 €)
Maisons de Campagne	<input type="checkbox"/> 22,95 € soit 30 % de remise Frais de port gratuits (Hors France : 34 €)	<input type="checkbox"/> 39,95 € soit 40 % de remise Frais de port gratuits (Hors France : 64 €)

☐ M. ☐ Mme ☐ Mlle

Nom Prénom

Adresse

Code postal Ville

Pays (hors France)

Téléphone

E-mail

☐ J'accepte de recevoir par e-mail la newsletter et des offres de **MAISONS DE CAMPAGNE**

☐ J'accepte de recevoir par e-mail des offres des partenaires de **MAISONS DE CAMPAGNE**

Date et signature obligatoires :

Je joins mon règlement par :

☐ Chèque à l'ordre de B PUBLICATIONS

☐ Carte bancaire N°

Cryptogramme Date d'expiration

À renvoyer accompagné de votre règlement à **Maisons de Campagne Abonnescent** | 56, rue du Rocher - 75008 PARIS

Abonnez-vous directement en ligne : abo.maisonsdecampagne.fr

* Prix de vente au numéro. Conformément à la loi Informatique et libertés, vous disposez d'un droit d'accès et de rectification des données vous concernant. Sauf opposition écrite auprès du service abonnement, les données peuvent être communiquées à des organismes tiers. B Publications - 108 rue Lemerrier - 75017 Paris - RCS Paris 539 897 538

CARNET D'ADRESSES

Atmosphera www.atmosphera.com | Becquet www.becquet.fr | Beliani www.beliani.fr | Bourg Joly Malicorne www.malicorne.com | Chic Antiqueboutique.maisonsdecampagne.fr | CôtéTableboutique.maisonsdecampagne.fr | Chehoma www.chehoma.com | Caravane www.caravane.fr | Comptoir de Famille boutique.maisonsdecampagne.fr | Conforama www.conforama.fr | Davey Lighting www.originalbtc.com | Essix www.essixhome.com | Fleux www.fleux.com | France Canapé www.francecanape.com | Habitat www.habitat.fr | Jardin d'Ulysse www.jardindulyse.com | Jardiland www.jardiland.com | Korb www.cadesdesign.com | London Pottery +33(0)5 55 33 60 79 | Leroy Merlin www.leroymerlin.com | La Divine Jardine www.ladivinejardine.com | Maison de Vacances www.maisondevacances.com | Madura www.madura.fr | Madam Stoltz www.madamstoltz.dk | Made in Design www.madeindesign.com | Mano Mano www.manomano.fr | Maisons du Monde www.maisonsdumonde.com | Nature et Découvertes www.natureetdecouvertes.com | Produit Intérieur Brut www.produitinterieurbrut.com | Sema Design www.semadesign-deco.fr | Signature www.signature.fr | Verreries des Lumières www.verreriesdeslumieres.com |

REPORTAGE SAVOIR-FAIRE

• ATELIER MARION GAGNEPAIN

30 rue Paul-Desjardins
89230 Pontigny
mariongagnepain.wixsite.com/atelierng

REPORTAGE MAISON D'HÔTES

• LA MAISON D'AMBRONAY

46 Grande-Rue
01500 Ambronay
www.lamaisondambronay.fr

Toutes nos inspirations shopping sont sur **boutique.maisonsdecampagne.fr**

-15% offerts à nos lecteurs avec le code **LECTEUR15 (*)**

(*) Offre valable sur votre première commande sur la boutique.maisonsdecampagne.fr (hors frais de livraison) valable jusqu'au 30/04/2021 et limitée à une offre par foyer (même nom, même adresse).



Retrouvez-nous
SUR LES RÉSEAUX SOCIAUX !


Instagram @maisonsdecampagne


www.facebook.com/maisonsdecampagne


Pinterest mais_campagne

Découvrez le nouveau blog de Maisons de Campagne | www.maisonsdecampagne.fr

ego
PARIS



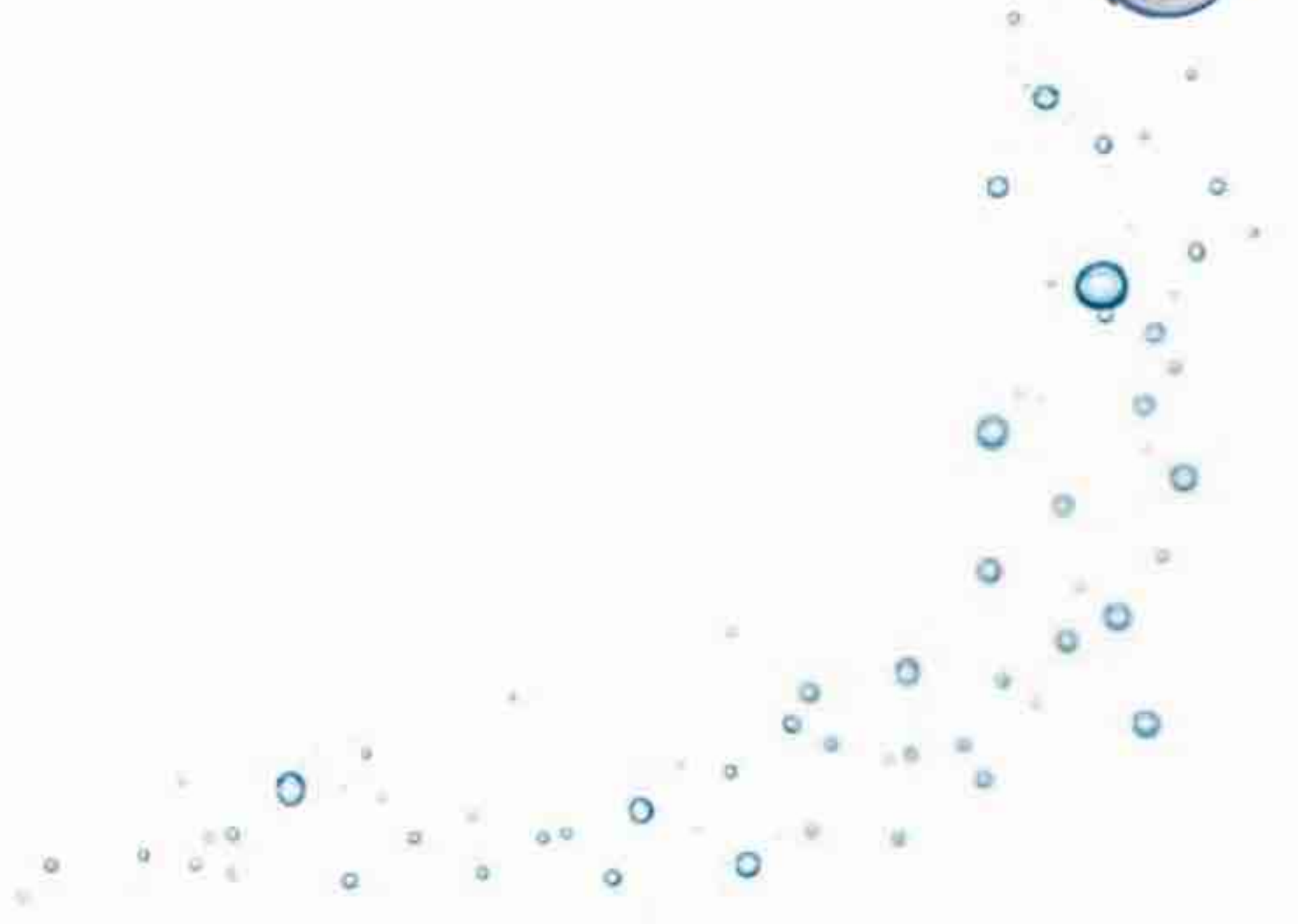
COLLECTION MARUMI

Design Thomas Sauvage

T. +33 (0)4 74 65 08 54

www.egoparis.com

SIMPLEMENT
RÉVOLUTIONNAIRE



Robots AquaVac® 6 Series

4 INNOVATIONS POUR L'ENTRETIEN DE VOTRE PISCINE



SPINTECH™
18 Hydrocyclones
Sans filtre



TOUCHFREE™
Gestion sans
contact des débris



HEXADRIIVE™
Traction adaptative
6 roues motrices



**PILOTAGE
À DISTANCE***
Wifi & App mobile

*Disponible uniquement sur modèle AquaVac® 650



HAYWARD®