

jardiner

Spécial jardin facile

ERREURS
À ÉVITER
Ne coupez pas
ce qui dépasse

Calendrier

Septembre,
octobre,
novembre

Plantes
grimpantes

Comment
les faire se
développer

Créer un abri de
jardin en bois

Buddleia,
l'arbre aux
papillons

Poser un dallage
dans l'allée

Gardénias
Fleurs de
la pureté

AMÉNAGEMENT
Des massifs
au carré

Fleurs, plantes & potager

Un jardin fleuri et prospère au naturel

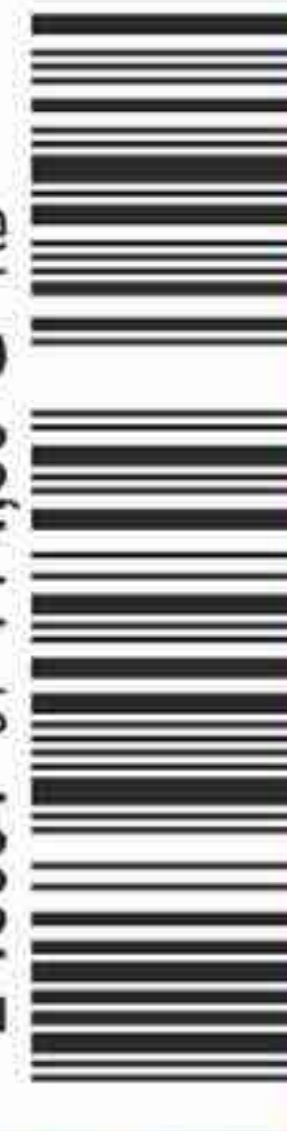
Conseils et
entretien
à faire dès
l'automne

ASTUCES
Le bon pot pour
la bonne plante !

Des légumes
qui rapportent
plus

CPPAP

L 18634 - 31 - F: 4,80 € - RD



N° 31 - Trimestriel - Août/Septembre/Octobre 2021 - BEL : 5€

OFFRE SPÉCIALE D'ABONNEMENT à -37%



Actuellement en kiosques

Dans Journal de France,
des reportages d'actualité,
des témoignages intimes,
des interviews exclusives,
et une vision passionnée de
l'actualité. Un magazine unique
dans la presse française.

OFFRE SPECIALE ABONNEZ-VOUS

1 AN (16 N°)

-37%

**45€ au lieu de 62,40€
+ un magazine offert**



**EN CADEAU
D'ABONNEMENT**
recevez chez vous
le dernier numéro
de Souvenirs
Souvenirs

DEVENEZ ACTIONNAIRE
Entreprendre (Lafont presse), groupe
 indépendant éditeur de 60 maga-
 zines publiés en kiosques, est coté
 sur *Euronext Paris* (code ALENR).
 Participez à son développement.

BULLETIN D'ABONNEMENT

JOURNAL DE FRANCE

Merci de renvoyer le coupon accompagné de votre règlement à Lafont presse, 53 rue du Chemin Vert - CS 20056 - 92772 Boulogne-Billancourt Cedex

- ☐ **Oui, je m'abonne à *Journal de France* (16 n°) pour 45€ au lieu de 62,40€ soit une réduction de 37% et je reçois en cadeau *Souvenirs Souvenirs***
- ☐ Je profite de l'occasion pour m'abonner à ***Féminin Senior*** (8 n°) pour 38€ au lieu de 39,60€
- ☐ Je profite de l'occasion pour m'abonner à ***Reines & Rois*** (10 n°) pour 46€ au lieu de 58€
- ☐ Je profite de l'occasion pour m'abonner à ***Souvenirs Souvenirs*** (10 n°) pour 39€ au lieu de 49€
- ☐ Je profite de l'occasion pour m'abonner à ***L'Événement magazine*** (10 n°) pour 39€ au lieu de 49€

Total commande :€

Ci-joint mon règlement à l'ordre
de *Lafont Presse* par :

Nom Prénom

Adresse

Code postal Ville

Téléphone Date de naissance

Courriel

- ☐ Chèque bancaire ou postal
Signature Obligatoire :

- [illegible]

Expire-le :

IMPORTANT, je note les 3 derniers chiffres du numéro inscrit au dos de ma carte bancaire :

Tarifs DOM-TOM étranger : + 2 € par numéro servi

**Lafont
presse**

Que faire au **jardin** ?

Septembre

AU JARDIN

>Plantez, semez

Les fleurs de saison : dahlias, bruyères et choux décoratifs.

Les fraisiers pour une récolte dès l'été.

Les vivaces en fleurs : sedum, coreopsis, asters, hélianthes, chrysanthèmes...

Préparez les trous de plantation pour les nouveaux sujets.

Centaures et gypsophiles dans un massif bien exposé.

Pour un effet immédiat, plantez des soucis, des reines-marguerites ou bien des capucines qui, arrosées régulièrement, se mettront vite à fleurir !

Semez les annuelles «rustiques», comme les pavots de Californie (eschscholtzia), bleuets, nigelles de Damas, pieds d'alouettes et autres vipérines. Elles fleuriront ainsi tôt au printemps prochain.

Récoltez les graines sur les plantes annuelles que vous souhaitez ressemer et stockez-les bien à l'abri de l'humidité.

Choux décoratifs, cinéraires maritimes (en bordures) et chrysanthèmes (pour un mois de novembre fleuri).

Pour l'an prochain, plantez des vivaces ou voyez comment diviser les vivaces déjà présentes dans votre jardin.

Mettez en place les bulbes des spectaculaires fritillaires impériales (fritillaria imperialis).

La période est favorable à la plantation des asters, comme de nombreuses autres plantes d'arrière saison, à condition de bien arroser en cas de sécheresse.

Divisez vos pivoines, en ayant soin de planter immédiatement les éclats.

Les narcisses se plantent en septembre, les tulipes en octobre... Il est temps de songer aux bulbes de printemps !



>Taillez

Coupez les fleurs fanées des vivaces et des rosiers.

Coupez les gourmands qui se développent au pied ou sur le tronc des arbres.

Taillez les haies irrégulières. Binez les massifs et paillez avec des écorces.

C'est aussi la bonne époque pour planter les persistants. Que ce soient les conifères ou les arbustes de terre de bruyère, ils apprécient une plantation en septembre/octobre, quand la terre est encore chaude. Préparez donc les trous de plantation.

En début de mois, il est encore temps de tailler les buis et autres arbustes en topiaires qui généralement se taillent en avril et en août.

Conifères et arbustes de terre de bruyère apprécient une plantation en septembre/octobre, quand la terre est encore chaude.

Taillez régulièrement les panicules du buddléia pour en prolonger la floraison.

Septembre est un bon mois pour la taille des rosiers grimpants non remontants si vous ne l'avez pas réalisée en août.

La saison prochaine se prépare aujourd'hui. Faites le point sur les rosiers fatigués à remplacer, sur ceux qui gagneraient à être associés à un arbuste ou une touffe de vivace.

>Soignez

Apportez un engrais organique aux plantes de terre de bruyère.

Passez un désherbant total dans les allées.

Ramassez les feuilles pour le compost.

Retirez les fleurs fanées et feuilles desséchées des plantes annuelles.

Stoppez les apports d'engrais sur les plantes et les arbustes, dès le 15.

Traitez vos rosiers avec un fongicide.

Palissez les rosiers grimpants. Brûlez les feuilles tombées pour éviter la propagation des maladies.

Supprimez régulièrement les fleurs fanées des remontants pour prolonger leur floraison.

>Multipliez

Bouturez géraniums, anthémis, fuchsias, hortensias, thuyas, cyprès.

Semez les pois de senteur.

Plantez les fraisiers.

Il est encore temps de pratiquer une taille en vert sur les pommiers et poiriers.

Ne laissez pas pourrir les fruits tombés au pied des fruitiers : c'est un traitement préventif contre les maladies qui auraient tôt fait de s'y développer.

Rabattez au ras du sol les tiges des framboisiers ayant porté des fruits.

Traitez au cuivre pruniers et cerisiers.

Récolte

Encore une très grosse période de récolte : pêches tardives, poires, quetsches...

>Créez, composez

Dès septembre, profitez du choix exceptionnel en grandes plantes vertes pour créer des ambiances «jungle».

Réalisez dès la fin de l'été vos jardins sous verre (bonbonnes, mini serres).



AU POTAGER

>Semez

Oseille, persil, poireaux, navets, radis roses. Semer les graines ce mois-ci permettra un repiquage dans les temps pour récolte au printemps, voire avant le froid pour certains. En septembre, la terre est encore assez chaude pour permettre une germination rapide. On peut encore semer du cerfeuil, du chou-fleur, des choux de printemps, de la mâche sans oublier les laitues d'hiver.

>Taillez

Les cassis et les groseilliers.

>Soignez

Donnez de l'engrais aux poireaux. Ramassez les fruits tombés au sol naturellement. Cessez d'arroser les cucurbitacées (courges, potirons). Évitez le pourrissement de vos melons et autres potirons décoratifs en intercalant entre eux et le sol un morceau de tuile plat. Pour faire mûrir les dernières tomates, n'hésitez pas à effeuiller, c'est à dire supprimer les feuilles gênantes. Les besoins en eau de vos cultures diminuent peu à peu : espacez les arrosages.

>Multipliez

Semez les choux de printemps, laitues d'hiver, radis, épinards et oignons blancs.



>Cueillez et récoltez

Arrachez les pommes de terre pour la consommation hivernale, rentrez-les en cave sèche en fin de mois. Les choux fleurs, chou de Milan, haricots verts et céleris rave... Les pommes, poires, pêches, quetsches, noisettes, figues et raisins... Les tomates, aubergines, concombres, courgettes, oignons blancs et échalotes...

AUX FENÊTRES, BALCONS ET TERRASSES

>Plantez

Pensez aux arbustes à baies décoratives (skimmias, houx, pernettyas). Plantez les bulbes à floraison printanière (tulipes, narcisses, crocus) en associant des pensées



en fleurs pour un décor immédiat. Préparez vos jardinières d'hiver avec des conifères nains et des bruyères. En fin de mois, rentrez celles qui ont passé l'été dehors. Réduisez alors les arrosages et les apports d'engrais. Fin septembre, début octobre, plantez vos bulbes de jacinthes, tulipes et autres narcisses, pour une floraison optimale pendant les fêtes de fin d'année. Placez vos plantes au plus près des sources de lumière (fenêtres). Rempotez et arrosez correctement vos cyclamens si vous voulez encourager leur repousse.

>Taillez

Rabattez d'un tiers les géraniums, verveines, pétunias, impatiens... pour prolonger leur floraison. Redonnez une forme aux boules de buis, de lavande et de troène. Bouturez géraniums (pélargoniums), fuschias, anthémis, verveine, penstémons... Pour les premiers, sectionnez sous une feuille, afin de disposer d'une branche d'environ 8 à 10 cm. Plantez dans un pot en terre cuite de préférence, rempli d'un mélange léger de sable et de terreau. Bouturez les conifères, les rosiers, ainsi que les clématites (plus facile maintenant qu'en juillet). Récoltez les graines sur les plantes annuelles que vous souhaitez ressemer. Stockez vos graines et les sachets du commerce entamés bien à l'abri de l'humidité. Rangez par exemple vos sachets dans un bocal en verre clos hermétiquement, ou dans une boîte en plastique type Tupperware.



>Multipliez

Bouturez les fuschias, pélargoniums, calcéolaires et lantanas. Semez les pavots annuels, valérianes, pois de senteur.



>Entretenez

Drainez les sols lourds, en incorporant une terre plus légère ou bien du sable. Surveillez les boutures du mois d'août : ni trop peu, ni trop d'eau ! Ebougeonnez les chrysanthèmes pour favoriser l'apparition du bouton floral au bout de chaque tige ; arrosez-les régulièrement. En cette période de l'année, l'écart de température entre la nuit et le jour est important. Si l'oïdium s'attaque à vos asters, supprimez le plus tôt possible les parties atteintes et pulvérisez du soufre sur le reste de la plante. Des feuilles jaunies quelques jours après le retour des vacances, ce peut être le signe d'un manque d'eau ou d'un excès ! Espacez normalement les arrosages, même si la plante a été desséchée quelque temps.

A LA MAISON

>Plantez

Assemblez et rempotez vos nouvelles acquisitions dans des contenants décoratifs. Votre jardin en bouteille avec des plantes vertes (fittonia, sélaginelle, fougère) et des minis plantes fleuries (kalanchoe, saint paulia, spathiphyllum).

>Taillez

Coupez les frondes sèches des fougères. Raccourcissez les tiges trop longues des plantes en suspension. Supprimez les pousses vertes qui se développent sur les plantes à feuillage panaché.

>Entretenez

Ajoutez un éclairage d'appoint (ampoule « lumière du jour ») dans les endroits les plus sombres. Dépoussiérez les feuilles lustrées avec un chiffon imbibé d'eau ou de bière. Diminuez les arrosages et espacez les apports d'engrais aux plantes vertes et aux cactées.

Octobre



AU JARDIN

>Plantez

Les bulbes à floraison printanière (narcisses, tulipes, crocus...) en leur associant des plantes bisannuelles fleuries (pâquerettes, giroflées, myosotis).

Les conifères et les plantes de terre de bruyère avant les premiers froids.

Les rosiers à racines nues ou en mottes.

L'automne est la meilleure saison pour les plantations de toutes sortes.

Préparez à l'avance les trous de vos futures plantations.

Plantez les arbustes de terre de bruyère (rhododendrons, azalées, camélias) et les conifères. Les premiers préféreront un endroit bien abrité : ils sont en effet sensibles au gel pour les plus précoces d'entre eux. Pour les seconds, il est souhaitable de ne pas attendre, la plantation doit s'effectuer avant que le sol ne refroidisse trop.

Plantez les haies d'arbustes à feuillage persistant : cyprès, buis, thuya...

L'époque est favorable au choix des arbustes et à la plantation des haies. Pour favoriser la biodiversité, et bénéficier de leur aide dans la lutte contre les parasites, pensez à sélectionner quelques arbustes appréciés des oiseaux.

Avis aux amateurs de ces fleurs spectaculaires : la période est propice à la plantation de la pivoine arbustive.

Commandez les nouvelles variétés, que vous mettez en terre de suite pour éviter le dessèchement.

De façon générale, la plantation d'un rosier acheté racines nues intervient entre octobre et mars, les jours où il ne gèle pas.

En fin de mois, buttez les pieds pour les protéger des premières gelées hivernales.

En fin de mois, préparez le sol pour planter les rosiers : bêchez en profondeur et apportez de l'engrais.

Ramassez régulièrement et brûlez les feuilles mortes atteintes de maladies.

Éliminez les fleurs fanées sur vos rosiers remontants.

Abritez semis de cyclamens et de pois vivaces.



Si vous semez maintenant les pois de senteur, cela vous assurera une floraison plus précoce que les semis de mars.

Récoltez les fleurs à sécher.

Dans le jardin, recueillez les graines des plantes annuelles que vous ressèmerez l'an prochain.

Plantation

Bulbes à floraison printanière : crocus, narcisses, jacinthes, tulipes, scilles...

Plantez les bruyères d'octobre à début novembre. Plus tard, il vous faudrait attendre la fin mars.

Divisez les touffes de vivaces trop denses et replantez-les immédiatement après.

Plantez les pivoines.

>Taillez

Les arbres fruitiers à noyaux ainsi que les actinidias, les mûriers et les framboisiers.

Les arbustes à floraison estivale.

Les rosiers nains à 40 cm du sol.

Marquez les branches à élaguer.

Supprimez les vieux bois des hortensias et les fleurs fanées à deux yeux sous l'inflorescence.

>Entretenez

Arrachez les souches de dahlias et laissez-les sécher quelques jours.

Arrachez tous les légumes racines.

Traitez les asters contre l'oïdium.

Traitez les pommiers et poiriers avec un insecticide.

>Protégez

En fin de mois, butez le pied de vos rosiers.

Posez des protections hivernales sur les plantes les plus fragiles.

Rentrez courges et potirons.

Rentrez les plantes aquatiques gélives.

>Multipliez

Divisez vos plantes vivaces.

Semez pois à grains ronds et mange-tout, fèves, cresson de jardin et radis (sous protection).

AU POTAGER

>Plantez

Plantez des fraisiers non remontants.

Vers le milieu du mois, vous pouvez essayer de planter l'ail rose. L'enracinement des cayeux sera supérieur à celui obtenu en février/mars.

Plantez les salades rustiques et les choux de printemps.

>Semer

Choux de printemps, épinard, mâche en pleine terre.

Semez les petits radis en pleine terre avec une bonne exposition. Protégez-les de la gelée.

>Taillez

Les actinidias (kiwis).

Les arbres à noyau.

>Soignez

Traitez les pommiers avec un insecticide contre les pucerons.

Élaguez les arbres (fruits à noyaux). Attention ! Une taille trop sévère sur les pruniers, abricotiers, cerisiers est génératrice de gomme...

Veillez à utiliser des outils propres et à bien cicatrifier les plaies.

Taillez l'actinidia (kiwi). Poursuivez et terminez la plantation des fraisiers.

Supprimez au ras du sol les tiges des framboisiers et des muriers qui ont fructifié.



Traitez vos arbres à noyaux (pêchers, pruniers) à la bouillie bordelaise pour lutter contre la cloque et la moniliose.

>Cueillez et récoltez

Arrachez tous les légumes racines.

Les grappes de raisin (cirez le pédoncule).

Rentrez les courges et potirons dans un local sec et sain.

Tous les fruits pour la conservation.

Poires, pommes et raisin. C'est aussi le moment de ramasser les noix tombées à terre. Les coings doivent être à maturité : ces fruits sont fragiles : cueillez et manipulez avec précaution !

Kiwis : dès la chute des feuilles, et sans attendre les premières gelées.

Potirons, choux, bettes. Navets d'automne, carottes, céleris raves et autres légumes racines pour les conserver à l'abri du gel.

Gourdes et coloquintes doivent être récoltées bien sèches.



AUX FENÊTRES, BALCONS ET TERRASSES

>Plantez

Les potées de saison : mini cyclamens, chrysanthèmes, pensées, graminées, véroniques, conifères nains en mariant les couleurs et les textures pour un décor personnalisé.

>Taillez

Les lavandes, thuyas, fuchsias... en conservant une forme arrondie en buisson. Coupez toujours au-dessus d'une jeune tige encore herbacée. Taillez les arbustes (fuchsias, romarins, anthémis, lantana) juste au-dessus d'une tige herbacée pour leur conserver une forme arrondie. Éliminez les plantes défleuries. Plantez bruyère (sol acide) et chrysanthèmes. Taillez les espèces grimpantes. Plantez les amaryllis.

En début de mois, plantez et mettez dans le noir vos bulbes de jacinthes, tulipes et autres narcisses, pour une floraison optimale pendant les fêtes de fin d'année.

C'est un peu tard pour repoter : vous provo-



queriez un redémarrage de la végétation, alors que la lumière va commencer à manquer. Rentrez vos orchidées (cymbidium) qui ont passé l'été au jardin pour les aider à refleurir. Rempotez avant de les rentrer vos amaryllis à grandes fleurs (Hippeastrum), vos cyclamens et vos azalées.

>Multipliez

Surveillez les semis et les boutures effectuées le mois précédent, attention aux excès d'humidité. Bouturez les racines des pavots vivaces. Prélevez des pousses sur les arbustes caducs, afin de préparer le bouturage de printemps.

>Récoltez

Récoltez kiwis, fraises et tomates à maturité.

Réduisez les arrosages pour les arbustes caduques.

Sortez les fleurs annuelles pour les remplacer par les bisannuelles et les bulbeuses. Si nécessaire, changez la terre de vos bacs : elle s'épuise rapidement.

Videz de leur terreau les jardinières inutilisées et nettoyez-les (avec de l'eau additionnée d'un peu de Javel).

Videz au fur et à mesure les jardinières tota-

lement défleuries de l'été pour préparer vos décors d'hiver ou de printemps !

A LA MAISON

>Plantez

Préparez dès maintenant vos décorations avec des bulbes préparés à cet effet (jacinthes, narcisses, crocus) en espaçant les plantations de quelques semaines pour décaler les floraisons.

>Taillez

Coupez les inflorescences sèches du spathiphyllum.

Supprimez les feuilles abîmées des cymbidiums après leur séjour estival.

>Entretenez

Rapprochez toutes les plantes des sources de lumière.

Stoppez l'apport d'engrais aux plantes vertes jusqu'en février.

Vaporisez à l'eau claire les palmiers d'appartement en insistant sous les feuilles.

Mettez à composter les feuilles mortes, si elles ne sont pas porteuses de maladies ! Dans le cas contraire, ne les laissez surtout pas pourrir au pieds des arbres : ramassez-les et brûlez-les. Les récoltes des arbres à noyaux sont normalement terminées. Songez à les traiter préventivement contre la cloque du pêcher, avec une première pulvérisation de bouillie bordelaise à la chute des feuilles.

Attendez au plus tard les premières gelées pour sortir de terre à la fourche bêche les tubercules de dahlias. Faites tomber l'excédent de terre, et n'oubliez pas d'étiqueter, en notant coloris et tailles !

Pensez à préparer un peu de place dans les locaux d'hivernage, qui doivent être prêts le moment venu à recevoir les plantes.

Dans les régions où le froid est précoce, rentrez les plantes d'orangerie (laurier rose, datura, abutilon) dans la véranda ou à l'abri du froid.

Veillez à ne pas mélanger entre eux des fruits différents : stocker côte à côte poires et pommes accélère énormément la maturation de ces dernières, que vous aurez alors bien du mal à conserver tout l'hiver.



Cette rubrique est aussi la votre !

Si vous avez des trucs (on a toujours des trucs, des conseils et des remèdes de grand-mère au fond de ses pensées... Alors n'hésitez plus, faites nous en profiter. Pour notre part, vous trouverez dans cette rubrique, toutes nos astuces, tous nos conseils, le petit truc qui fait la différence...

Combattre le ver du poireau

Garder les coquilles d'oeufs, les concasser et lors du repiquage des jeunes poireaux en mettre une poignée au fond du trou de plantation.

J'ai essayé une année et mes poireaux ont été très beaux, j'en ai déduit que les coquilles emiettées empêchaient les vers de remonter. Je suis décidée à retenter l'expérience cette année.



Ne laissez plus les oiseaux se régaler avec vos cerises

Les oiseaux sont des grands amateurs de vos cerises et vous ne savez plus quoi faire ! Accrochez des boules de naphthaline aux branches de l'arbre et vous constaterez que ce répulsif est redoutable.



Astuce pour voir détalier les lapins de votre jardin

Les lapins sont friands de vos plantations !!! Pour les voir détalier, saupoudrez de soufre le tour de votre jardin ou de leurs plantes préférées.



Associer des aromates, fleurs ou autres légumes pour protéger vos tomates

Protéger vos tomates en plantant à leurs pieds :

- de l'aneth pour faire fuir les pucerons noirs,
- des œillets d'Inde pour repousser les aleurodes (les mouches blanches), insectes qui appartiennent à la même famille que les pucerons,
- du persil et du souci pour repousser les insectes grâce à leur forte odeur.

Les tomates et les asperges se protègent mutuellement des p'tites bêtes désagréables alors n'hésitez pas à les planter les unes à côté des autres.



Vos graines sont-elles encore bonnes à semer ?

Pour le savoir, prenez un bol et remplissez le d'eau. Versez vos graines. Celles qui coulent sont encore bonnes à planter. Celles qui restent en surface sont bonnes à jeter.

Des pots pas chers

Récupérer les pots de yaourts en plastique les plus solides en les perçant au fond, et on s'en sert pour les semis, ce n'est pas cher et c'est aussi efficace que ceux du commerce, lors de la plantation il suffit de couper un côté et la motte vient très facilement.



Des semis faciles, économiques et réussis !

Prendre une boîte à œufs en carton. La découper pour ne conserver que la partie alvéolée. Remplir les alvéoles de terre et y planter vos graines. Bien arroser car le secret d'un semis réussi est de veiller à conserver une terre humide.

Déposer vos semis dans une boîte en plastique du type de celles que vous trouvez dans les grandes surfaces quand vous achetez des viennoiseries. Refermer la boîte et la mettre en plein soleil.

Lorsque vos plants apparaissent, découper les alvéoles et repiquer vos semis dans votre jardin.

Conseil de semis

Pour semer les toutes petites graines (radis, carotte...) mélangez-les avec du sable fin ou du café moulu, le semis sera beaucoup moins épaïs



Garder l'eau propre d'un récupérateur d'eau de pluie

Disposez un voile (par exemple un vieux rideau fin) sur votre récupérateur d'eau de pluie que vous fixerez avec une chambre à air usagée. L'eau sera ainsi filtrée. Adieu les feuilles mortes, les brindilles et les insectes noyés.

Vous pouvez également utiliser un bas en nylon que vous installerez autour de l'arrivée d'eau.

Puissant désherbant naturel à la pomme de terre ou au sel

L'eau de cuisson encore bouillante des pommes de terre est un herbicide total et radical mais ne prévoyez aucune plantation ensuite à cet endroit.

Si vous ne souhaitez pas attendre de faire cuire des pommes de terre pour utiliser ce désherbant naturel, faites bouillir de l'eau avec du gros sel.

Vous pouvez également utiliser du gros sel en couche épaisse et laisser agir la nature. Le résultat est garanti.



Pour supprimer une souche d'arbre : utilisez de l'ail

Vous venez de couper un arbre et souhaitez faire pourrir la souche sans utiliser de produits nocifs ? Utilisez de l'ail ! Percez des trous dans la souche, puis placez y vos gousses d'ail : effet garanti ! Et, en plus, 100% naturel !



Boutures faciles

Pour faire des boutures sans mettre d'hormones de synthèse, prenez des branchettes de saule pleureur et faites-les tremper 12 heures. Et voilà votre solution d'hormones de bouturage naturelle est prête. Pratiquer comme à votre habitude pour faire vos boutures, trempez et plantez.

Arrosage

Lorsque vous vous absentez, vos plantes ont quand même soif. Si vous voulez qu'elles continuent à s'abreuver - et si vous n'avez pas la chance d'avoir une voisine serviable vous pouvez très facilement monter le dispositif suivant: faites une mèche avec du coton et plantez l'une des extrémités dans le pot, l'autre dans un récipient contenant de l'eau. L'absorption se fait par la longue mèche.

Pas toujours facile d'arroser le jardin quand il fait chaud alors voici quelques astuces

- Disposez au pied de vos plantes une couche de 10cm de paille. Protégée d'une évaporation excessive, la terre restera ainsi humide plus longtemps
- Installer un récupérateur d'eau de pluie sous les gouttières permettra d'avoir de l'eau pour arroser votre jardin.
- Pensez à garder l'eau de lavage des légumes de la cuisine afin de l'utiliser pour vos fleurs.

Le marc de café, engrais pour rosiers !

Reconnu pour ses vertus répulsives d'insectes, il est également un très bon engrais pour la terre des rosiers.



Eloigner les oiseaux du jardin

Au printemps les oiseaux adorent fouiner dans les jardins. Ils déchaussent les plants, et mangent les jeunes fleurs. Un truc pour les dissuader : Saupoudrez du poivre fort parmi vos plantes effet garantie. Cela ne vous empêche pas de mettre sur le côté un perchoir du coton et des graines pour les mêmes oiseaux.

Fongicide maison

4 litres (16 tasses) d'eau 1 c.à table (15 g) de bicarbonate de soude 2 c.à table (30 ml) de savon à vaisselle. Arroser les fleurs ou légumes atteints une fois par semaine avec ce mélange jusqu'à ce que les champignons disparaissent

Un engrais original

Voici pour vos plantes (idéal pour les rosiers) du jardin un engrais presque gratuit et efficace il vous suffit de mettre les peaux de bananes coupées en lanière enterrées au pied de vos plantes. Les couleurs de vos fleurs en seront plus belles.

Pour avoir de magnifiques potirons

Il vous suffit de bien garder une seule fleur par pied ou jeune potiron si vous avez peur d'une non fécondation de la fleur.

En plus de l'arrosage classique, verser au un demi litre de lait par semaine au pied de votre potiron.



Bouture de violette (st Paulia)

Dès que vous avez une feuille de violette cassée, mettez-la dans la terre à demi sortie et assurez-vous que la terre soit toujours humide. Dans quelques semaines, vous verrez des feuilles poussées dans le coin opposé à la transplantation.



Conservation des fleurs coupées

Ajouter du 7up ou du sel à l'eau de vos fleurs coupées, elles se conserveront plus longtemps. Egalement quelques gouttes d'eau de javel incorporée à l'eau des fleurs empêcheront la formation de moisissures et les garderont fraîches pendant une longue période.





Le bon pot pour la bonne plante !

Au jardin ou sur le balcon, le choix des pots doit mettre en valeur les plantes, participer au décor sans en être les vedettes. Bois, terre cuite, fonte, zinc... choisissez la matière selon votre envie, son usage et votre budget. Sachez que les arbustes et les grandes vivaces nécessitent un contenant assez grand et profond (minimum 40 cm) pour bien développer leur système racinaire.

Après avoir défini vos exigences pour un jardin de pots, vous pouvez imaginer de véritables ambiances qui s'harmoniseront avec le décor de votre jardin ou de votre balcon.

- La terre cuite est l'élément de base, présent dans le monde entier. Même toute simple, elle devient de plus en plus jolie au fil des années. Le substrat y respire, l'eau s'évapore plus facilement. L'arrosage doit donc être plus fréquent qu'en pot plastique. En hiver, elle risque d'éclater sous l'action du gel si la terre cuite est gorgée d'eau. Il faut alors dès l'automne abriter ces pots des intempéries dans les régions à climat rigoureux.



- **La terre cuite vernissée.** L'eau s'évapore moins que dans la terre cuite traditionnelle. Elle risque aussi de se briser en hiver.

- **Le grès, vernissé ou émaillé,** est plus résistant au gel.

- **Le bois** possède un aspect naturel qui convient bien aux grands bacs et longues jardinières. Isolant, il protège les racines des écarts de température.

- **Le plastique,** bon marché, est pratique, léger, maniable, conserve plus longtemps la fraîcheur, donc l'arrosage est moins fréquent. Mais il n'a pas le charme de la poterie. Les petits contenants s'envolent facilement les jours de grand vent. Par contre, ce matériau



est parfait pour les très grandes tailles de pot, sa légèreté en devient alors l'atout principal.

- **Très lourde, la pierre reconstituée** est réalisée à partir de moulage. Ces pots se prêtent à l'emploi en extérieur toute l'année car ils sont difficilement transportables.

- **Le zinc est léger,** la fonte est lourde ! Si vous devez bouger régulièrement la jardinière, choisissez le zinc. Les deux matériaux ont le désavantage de chauffer vite au soleil. Il est impératif de surveiller l'arrosage très régulièrement. La fonte a ses adeptes, malgré son poids. Le zinc est meilleur marché et plus léger.

- **N'hésitez pas à utiliser des objets détournés :** chaudron, arrosoir, seau, panier en osier...

Impérativement, pour tous ces contenants, vérifiez bien que les trous de drainage sont opérationnels afin que l'eau s'écoule facilement, ou prévoyez une couche de drainage (5 à 10 cm selon la taille) avec des graviers au fond.

Les bacs à réserve d'eau sont très pratiques si vous vous absentez souvent. Mais ne les employez que s'ils sont à l'abri des pluies, car si la réserve d'eau se trouve emplie en permanence, les plantes pourrissent.



Quelques précautions sont à noter

- Il existe un large choix de formes, mais pour un pot à col rétréci, il sera difficile d'enlever la plante pour la repoter sans endommager les racines, voire briser le pot. Il est donc conseillé d'y planter des plantes à massif annuelles.

- Les soucoupes sont nécessaires en été pour recevoir le trop plein d'eau et maintenir une bonne humidité racinaire. Par contre, pensez à les enlever en hiver afin d'éviter que le pot ne trempe en permanence dans l'eau.

- La réussite des plantations en pot repose sur le mélange terreux adéquat. Respectez les besoins de certaines plantes avec des terreux spécifiques comme pour les rhododendrons, les plantes méditerranéennes, les agrumes, les cactées, les géraniums...

Qui ne connaît le parfum envoûtant du gardénia ? Y enfouir vos narines aussi souvent que vous voulez est à portée de main. Essayez...

Fleurs nacrées d'un ivoire raffiné, en bouton de rose. Parfum de fleur d'oranger, sensuel et capiteux. Des feuilles bien dessinées, vert sombre, éclatantes de santé et brillantes pour écrin. Tels sont les gardénias. Il arrive que, cabotin dans l'âme, il s'élève sur une tige de 30 à 40 cm de haut afin de mettre encore plus en valeur ses charmes. Sa vanité est vite oubliée tant l'astuce lui sied.

C'est un frileux : origine tropicale oblige ! Il aime la chaleur, mais pas trop. Notamment il préfère les nuits fraîches. Aussi la véranda est-elle sa villégiature de prédilection. Si vous n'en avez pas, ne renoncez pas à tant de voluptés. Placez-le au frais (autour de 15°C) la nuit.

Qu'il vous vienne à l'esprit de poser son pot à même le carrelage et chassez vite cette - mauvaise ! - idée de votre esprit. Il aurait bien trop froid aux racines.

Pardonnons-lui quelques caprices de star !

Il aime la lumière très vive, mais sans soleil direct qui le brûlerait. Autre exigence : l'humidité ambiante. Au moins un arrosage par trempage du pot une fois par semaine. Attention eau de pluie ou minérale recommandée. Le calcaire, il a horreur.

Placez le pot sur un lit de gravier dans une soucoupe maintenue humide. Vaporisez également chaque jour le feuillage.



Gardénias, fleurs virginales

Le saviez-vous ?

Étrangement, malgré son parfum puissant, le gardénia n'est pas une fleur utilisée pour la parfumerie sauf pour les parfums d'intérieur. On reconstitue son odeur à partir d'autres essences.



NOTRE CONSEIL

Le gardénia peut souffrir d'un envahissement de cochenilles. Un indice ? Ses feuilles sont collantes et se couvrent de suie noire. Pour parer toute attaque, plantez tous les 15 jours pendant la période de floraison, un bâtonnet insecticide dans le pot.

Depuis quelques années, les grimpantes sont à l'honneur dans les jardins. Il est vrai qu'elles offrent d'infinies possibilités et que la conquête de la dimension verticale s'avère un plaisir pour le jardinier. Mais savez-vous comment elles s'accrochent ? Et savez-vous choisir à coup sûr les bons supports ?

Stratégie d'accrochage

Une grimpante grimpe... si elle le peut ! Chaque espèce possède son propre mode d'accrochage qui la rend plus ou moins adaptée à tel ou tel support. Doté de crampons, le lierre peut ainsi s'élever sur le plus lisse des murs, ce qui relève pour un rosier de mission impossible !

Tiges volubiles

On constate chez la plupart des grimpantes une tendance plus ou moins marquée à

enrouler leurs tiges autour des supports. La glycine (*wisteria* spp.) peut ainsi avec le temps tordre les tubes les plus solides... Le chèvrefeuille (*lonicera* spp.) s'enroule facilement autour d'un treillis de croisillons de bois. L'ipomée (*ipomea* spp.) partira en une seule saison (c'est une annuelle) à l'assaut des cimes d'un arbre de taille moyenne.

Tiges et vrilles

C'est le mode d'accrochage des clématites (*clematis*), de la vigne (*vitis*), de la passiflore (*passiflora caerulea*) ou encore du pois de senteur (*lathyrus odoratus*). Les vrilles s'enroulent sur des rameaux ou de

petites branches.

Ainsi, ces variétés graviront avec bonheur un treillage serré (fait de petites branches entrecroisées), un morceau de grillage ou un treillis métallique.

Pour une scène de charme, mariez rosiers et clématites.

Les tiges de votre vigne seront attachées au départ sur des fils tendus, autour desquels leurs vrilles s'enrouleront seules par la suite.

Crampons

Ce mode d'accrochage procure une adhérence extrêmement forte.

Le lierre (*hedera* sp.) qui en est doté parvient ainsi à se fixer sur un mur lisse et à pénétrer puissamment dans les interstices, où il peut alors avec la croissance vigoureuse qui est la sienne causer quelques dégâts. Voir pour s'en convaincre ce qu'il advient des maisons laissées à l'abandon.

Le bignonia ou jasmin de Virginie (*campsis radicans*) possède le même type d'accroches. Mais le poids de ses tiges abondamment fleuries impose parfois le soutien de fils de fer.

Coussinets adhésifs

Voisins des crampons, ils sont souvent présents au bout de vrilles modifiées, comme celles de la vigne vierge (*parthenocissus*). Cette dernière n'a ainsi besoin que d'être dirigée au départ de la végétation vers son support ; elle peut ensuite couvrir des murs entiers sans aucune aide.

Epines

Moins connu, les épines permettent à certaines plantes de se hisser peu à peu. C'est le cas pour les ronces (*rubus*) et certains rosiers grimpants. Sauf cas d'espèce, ces derniers auront besoin d'un coup de main pour grimper convenablement le long d'un mur. Le mieux est d'opter pour des fils horizontaux tendus contre la paroi, et liés à leurs extrémités sur des crochets chevillés. Des liens souples maintiendront en différents points les tiges du rosier à la verticale.





Réussir son jardin, mode d'emploi

Pour réussir son jardin, il suffit d'être attentif aux caractéristiques de son terrain et de considérer quelques règles de base que nous vous livrons avec plaisir.

Quels sont les paramètres à prendre en compte avant la création de son jardin ?

Ce qui est important, c'est de savoir à quoi et surtout à qui il va servir : s'il est destiné à trois enfants et un chien, on va éviter d'imaginer une pelouse à l'anglaise avec un petit bassin. De plus, on est complètement tributaire de l'environnement : climat, nature du sol, topographie : en pente, plein sud... De là découle le choix des végétaux : dans l'Est de la France, cela va être difficile de faire pousser des oliviers ou des mimosas, par exemple. Il faut aussi avoir une idée assez précise de la nature du sol car il est possible qu'il ait besoin d'être amendé pour pouvoir faire venir le maximum d'espèces. Pour cela, on peut faire réaliser des analyses de sol par un laboratoire, puis les donner à décrypter à des professionnels, ou regarder soi-même ce qui pousse à l'état naturel pour en déduire la nature du terrain : s'il est couvert de plantain et de mousse, c'est qu'il est très tassé et humide, tandis que s'il comporte beaucoup d'herbes variées, avec des graminées, c'est qu'on peut y faire pousser nombre d'espèces différentes.

Quels sont les meilleurs moments pour planter au cours de l'année ?

Pour les arbres qu'on trouve en racines nues (rosiers, arbres fruitiers, arbres d'alignement...), le mieux est de les planter au repos de la végétation : de décembre jusqu'à début mars, selon les régions, hors période de gel. Concernant les végétaux vendus en conteneurs, il est préférable de ne pas le faire lorsque les arbres sont en fleurs, ainsi qu'en périodes de chaleur, entre mai et août. Pour les persistants, plantez-les impérativement



pendant l'activité, lorsqu'il sont en sève car ils ont une meilleure reprise : mars-avril, puis septembre-octobre. Quant aux plantes vivaces, la meilleure période se situe entre le 15 août et le 15 octobre car la terre est encore chaude, en pleine activité.

Quelles sont les associations de plantes qui ne sont pas recommandées ?

La vie d'une plante est conditionnée par de nombreux facteurs : comment on l'a plantée, dans quel sol elle est, comment on la taille... Tout comme la lune ou les gelées, les associations de plantes peuvent évidemment avoir une incidence : il vaut mieux éviter de mettre deux arbres à grand développement trop près l'un de l'autre, parce qu'ils vont se gêner, et éviter de planter côte à côte des végétaux qui ont un système d'enracinement semblable ou font partie de la même variété, comme les haies monovariétales (thuyas, troènes), car lorsqu'on a beaucoup de végétaux d'espèce identique au même endroit, ces derniers prennent les mêmes éléments nutritifs et se transmettent les maladies. Il faut travailler sur la biodiversité : plus on a de végétaux différents dans un jardin, moins on rencontre de problèmes.





Comment et quand planter des légumes dans son jardin ?

Cultiver des légumes dans son jardin séduit de plus en plus, à la fois pour des raisons économiques et écologiques, mais aussi pour le plaisir de jardiner. Et déguster ses radis ou ses tomates revêt une saveur bien particulière. Le résultat mérite bien quelques efforts. L'aménagement du potager, les semis et les travaux d'entretien ont leur importance pour savourer pendant plusieurs mois ses propres légumes.

Quelques principes

Faire son potager requiert du temps libre et de l'investissement. Il faut observer quelques principes pour optimiser la place et le rendement. La rotation des cultures est fortement conseillée. Ne pas planter d'une année sur l'autre au même endroit la même variété de légumes permet d'éviter la propagation des maladies et l'appauvrissement du sol. Après des légumes-fruits (tomates, aubergines, etc.), il est préférable d'installer des légumes-racines (radis, carottes, etc.) ou des légumes-feuilles (épinards, laitues, etc.).

Agencer son jardin a son importance. L'association des cultures assure un meilleur développement. Certaines plantes ne se plaisent pas entre elles (mauvaise pousse) ou servent de stimulant à d'autres (en attirant ou repoussant

des insectes, des maladies). Par exemple, les haricots et les pois n'aiment pas les oignons ou l'ail. Ou encore les poireaux se plaisent à côté des fraisiers et des épinards. Enfin la diversification des légumes favorise l'équilibre du jardin et apporte un mélange des goûts appréciable.

Respecter un calendrier

Avant de se lancer tête basse dans le jardinage, il est utile de planifier ses semis de légumes et ses plantations. Apporter préalablement du terreau pour potager, qui enrichira le sol, peut également aider.

Toutes les graines et les semis ne germent pas en même temps et demandent des conditions particulières (ensoleillement, chaleur de la terre, etc.). Par exemple, les graines de tomates se sèment sous abris de février à avril, se repiquent en mars-avril et se plantent au jardin en mai après les saints de glace. Les plants de salades sont à installer suivant la variété choisie (culture à l'automne pour la

scarole, en hiver pour les pommées, etc.). Avoir recours à une serre pour potager peut stimuler et accélérer le développement des plants.

Apprendre au fil du temps

Savoir aménager un potager demande du temps. Et les jardiniers apprennent au fil des saisons, de leurs erreurs et des conseils glanés auprès des plus expérimentés. Pour commencer, privilégiez des semences de légumes faciles à cultiver et à entretenir. Un potager pour débutant regorgera par exemple de laitues, de tomates, de courgettes, de haricots, de carottes et de navets, etc. Et cela fait déjà un joli panier gourmand.

Après les premières cultures et récoltes, vous pouvez aménager les bordures du potager, en y installant des plantes condimentaires ou des fleurs (capucines, soucis). Celles-ci ont un rôle adjuvant au potager.





Fin de saison au potager

L'arrivée de l'automne marque la fin d'un cycle au potager. Non que tout s'y arrête à compter d'octobre, mais parce que de nombreux légumes marquent le pas avec la baisse de l'ensoleillement. Il faut bien négocier ce virage, planter ce qui peut l'être et préparer soigneusement l'hiver qui approche...

Plantez des légumes verts

La vie ne s'arrête pas totalement au potager pendant l'hiver. Vous pouvez par exemple mettre en place des plants de laitue. 'Apia' ou 'Merveille des 4 saisons' peuvent sans problème être mises en place jusqu'au début de l'automne. Plantez les godets, arrosez soigneusement.

A noter également que les semis précoces de laitue sont possibles : on peut ainsi avoir de la salade au potager à longueur d'année.

A l'automne, on peut aussi semer les fèves dans le Sud-Ouest et le Midi. Ailleurs, préférez la fin de l'hiver. Faites tremper les graines dans l'eau la nuit qui précède le semis : cela facilitera la germination.

Semez les pois

Si vous appréciez les petits pois "du jardin", vous pouvez semer des variétés naines à grains

ronds. 'Très hâtifs d'Annonay', 'Petit provençal', 'Nain très hâtif...'. Ces variétés naines (les pieds ne dépassent pas 40 cm) vont ainsi pousser en continu durant tout l'hiver, vous assurant une

première récolte dès mars-avril. Semez-les en rangs espacés de 40 cm, en poquets de 3 graines tous les 15 cm.



Plantez l'ail

La carotte peut atteindre 30 centimètres de Si vous aimez l'ail, c'est le moment de mettre les cayeux en terre. L'enracinement pourra ainsi se faire avant l'arrivée de l'hiver. Fertilisez. Si votre sol est très humide, réalisez une petite butte dans laquelle planter l'ail : cela évitera le pourrissement.



Des radis pour l'automne

Il est aujourd'hui possible de cultiver des radis presque toute l'année. Si vous bénéficiez d'un climat très doux, ou disposez d'un abris bien exposé mais non chauffé, n'hésitez pas à semer des radis jusqu'à la fin novembre. Un terreau léger, un petit tassement du sol, un arrosage léger produiront la levée sous une dizaine de jours. Exemple de variétés adaptées : 'Rondar' ou 'Cherriette'. Des semis espacés vous permettront de récolter en continu.

Effeuillez les tomates

Le soleil diminue, et les dernières tomates ont sans doute du mal à mûrir. Pour les aider, enlevez les feuilles gênantes situées au-dessus des grappes : cela favorisera leur rougissement. Pas d'hésitation : en fin de saison, le pied étant condamné, vous pouvez sans problème supprimer jusqu'à la moitié du feuillage.

Si malgré ces efforts les tomates restent vertes, n'hésitez pas à les récolter avant les premières gelées. Vous les placerez sur le rebord d'une fenêtre : elles y achèveront leur mûrissement.

Récoltez les carottes

Il est temps de récolter les carottes "de conservation" que vous aviez semées en juin. Arrachez-les à l'aide d'une fourche et laissez-les sécher 2 jours à même la terre. Coupez ensuite les fanes et essuyez les carottes (racines) sans les nettoyer cependant. Enfin, remisez-les au cellier ou dans un silo, dans laquelle elles peuvent se conserver tout l'hiver.



Préparez l'hivernage des légumes

Conservés dans un lieu trop sec ou trop humide, vos récoltes de légumes racines vont se perdre. Le silo en surface est une solution simple : faites un carré avec 4 planches d'une dizaine de cm de hauteur. Posez-le à même le sol dans un endroit abrité et froid (garage...). Remplissez de sable à moitié. Placez vos légumes à plat sans qu'ils se touchent. Recouvrez de sable.

Il est bien entendu possible d'utiliser un bac plus haut, en bois ou en plastique, et de superposer les couches. 5 cm entre chacune systématiquement.

Mettez en place les protections hivernales

Si certaines variétés s'accommodent du froid, ce n'est pas le cas pour toutes. Les châssis, voiles d'hivernage et autres tunnels vous aideront à la protéger, ainsi qu'à accélérer un peu leur croissance pendant l'hiver (en augmentant la température). Si vous projetez des semis et plantations précoces, autant pensez dès à présent à réserver un emplacement favorable (une parcelle bien exposée), et à la place que prendra votre système de protection. Une seule petite gelée en avril peut réduire à néant vos semis !

Si vous êtes dans une région froide, les artichauts risquent d'être à la peine. Coupez tige et feuille à 30 cm de hauteur. Buttez les pied en ramenant de la terre autour des plantes. Protégez-les avec une couche de paille.

Conservez les pieds de haricots

Bien sûr, la récolte est terminée. Mais si vous le pouvez, conservez quelques temps en place les pieds de haricot. En effet, comme beaucoup de plantes de la famille des fabacées, leurs racines portent des nodules qui fixent l'azote de l'air. Lorsqu'ils seront fanés, vous n'aurez qu'à incorporer à la terre ces plants de haricots : un apport précieux pour équilibrer votre sol.



Potager

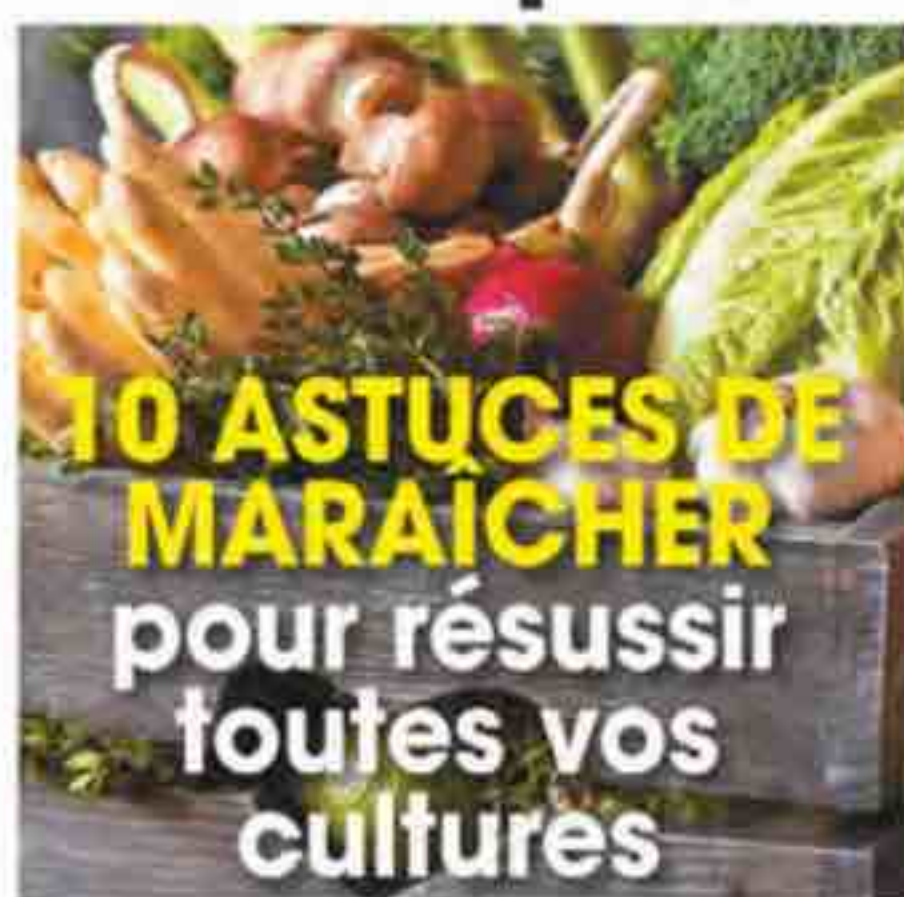
pratique

Spécial débutant

CALENDRIER
Période
de semis et
de plantation

Potager
d'automne

Mode
d'emploi



**10 ASTUCES DE
MARAÎCHER**
pour réussir
toutes vos
cultures

BON PLAN

Des radis toute
l'année !



LÉGUMES

À cultiver
sans engrais

CÉRÉALES

Faciles à cultiver



CHOU-FLEUR
La star du
potager

Guide de rentrée

Nos astuces pour démarrer un potager bio

Des récoltes dès
la première année

- La gestion de l'eau
- La culture sur table
- Période de semis
et plantations

TENDANCE
Les pois
de senteur,
colorés et
parfumés



CAROTTES
Des espèces
très variées

www.lafontpresse.fr

11-23 - 11 trimestre - Septembre/Octobre/Novembre 2021 - BEL 7720

**Lafont
presse**

En kiosque et sur www.lafontpresse.fr

Les magazines positifs



Poireau vert, poireau blanc

Peu calorique, riche en fibres... et diurétique...

De tous les cousins de l'oignon, il est le plus doux. Portrait d'une
Liliacée au cœur tendre.

Connu depuis des siècles, le poireau (*Allium Ampeloprasum*) a marqué l'histoire de nombreuses civilisations.

Les Égyptiens le vénéraient comme un dieu, écrit le poète Juvénal, et les Romains l'ont répandu jusqu'au Royaume-Uni, où il poursuit depuis son florissant destin.

Les Écossais en ont fait l'ingrédient essentiel de leur fameuse soupe poulet-poireau (cock-a-lee-kie soup) et les Gallois, leur emblème. La légende raconte qu'à la veille d'une importante bataille, on avait ordonné aux soldats gallois d'en porter un sur leur casque pour les distinguer de l'ennemi. Leur armée remporta la bataille. C'est pourquoi, aujourd'hui encore, ils arborent fièrement le poireau lors de leur fête nationale et des parties de rugby.

Le poireau est un légume que l'on trouve toute l'année, mais qui est très apprécié dans les plats d'hiver. Peu calorique, riche en fibres, il est également diurétique : il est considéré comme un légume minceur. Il s'apprécie froid ou chaud, dans des recettes traditionnelles comme la flamiche ou le pot-au-feu.

Le poireau est une plante potagère bisannuelle, dont les feuilles sont consommées comme un légume.

Variétés précoces (d'été) et tardives (d'hiver, résistantes aux gelées) nous permettent ainsi de consommer ce légume presque toute l'année. Il est cultivé sous les climats tempérés, et la France en est le premier producteur européen. Le Val de Loire, la Basse-Normandie, le Centre et Rhône-Alpes en sont les principales régions productrices.

Le poireau est constitué de feuilles imbriquées les unes dans les autres. La partie inférieure du fût (c'est ainsi que l'on désigne le "corps" cylindrique), formée par la base des feuilles, est blanche, car elle est enfouie dans le sol. C'est le "blanc" de poireau, qui est la partie la plus tendre et la plus appréciée. La partie supérieure du poireau est verte, car exposée à la lumière. Elle est aussi plus fibreuse et son goût est plus marqué. Des racines minces partent de la base du fût.

ATOUTS NUTRITIONNELS

Le poireau est peu calorique, avec seulement 4g de glucides pour 100g, et 27kCal. Il est plutôt riche en fibres (3,5g pour 100g), qui améliorent le transit intestinal et permettent de lutter contre la constipation. Il est également connu pour ses propriétés diurétiques, dues à la présence de fructosane (un glucide) et à une teneur en potassium élevée, alors que le sodium, lui, est plutôt peu abondant. Enfin, il renferme des vitamines pro-A et C, anti-oxydantes, ainsi que des minéraux : phosphore, fer et calcium.



"Comme l'oignon, l'ail et la ciboulette, le poireau contribue lui aussi à abaisser le taux de cholestérol et à réduire les risques de cancer."

Renommé pour la délicatesse de son bulbe et très prisé des gourmets, il relève les plats sans masquer les autres saveurs. Le poireau est facile à cultiver, peu sensible aux insectes et aux maladies et très résistant au froid.

TRUC DU JARDINIER GOURMET

Les plantules rejetées lors de l'éclaircissage peuvent être transplantées à 2,5 cm les unes des autres : lorsqu'elles atteignent la taille d'un doigt, on les récolte et les mange crues. Les poireaux de plus de 4 cm de diamètres doivent être consommés cuits.



Culture

Semez vos poireaux à l'intérieur, 10 à 12 semaines avant le dernier gel. Un plateau à semis ou des contenants individuels remplis d'un mélange à semis font l'affaire.

Semez 3 graines par pot ou alvéole à 6 mm de profondeur. Maintenez la température entre 18° et 21° durant la période de germination (environ 10 jours). Lorsque les plantules émergent, disposez-les sous un fluorescent ou devant une fenêtre orientée au sud dans une pièce fraîche. Arrosez régulièrement et fertilisez toutes les deux semaines en réduisant de moitié le dosage recommandé.

Lorsque les plantules atteignent 2,5 cm de hauteur, éclaircissez en conservant un spécimen par contenant (le plus vigoureux), ou un plant tous les 4 cm dans un plateau. Une fois les gros gels printaniers passés, acclimitez vos plants en les exposant graduellement au frais et au soleil direct. Puis, transplantez-les en plein soleil dans un sol fertile et bien drainé, préalablement enrichi d'une bonne quantité de compost ou de fumier composté.

"Pour obtenir un poireau à longue partie blanche, il faut « blanchir » les tiges."

Creusez une tranchée ou des trous individuels de 10 cm de profondeur et placez-y vos jeunes plants, espacés de 10 à 15 cm selon les variétés. Enterrez-les jusqu'à l'échancrure de la première feuille, c'est-à-dire plus profondément que dans leur contenant précédent. Arrosez sans détrempier jusqu'à ce qu'ils soient bien enracinés.

Tout au long de leur croissance, remplissez graduellement les tranchées ou les trous de terre. Une fois le trou comblé, ajoutez encore de la terre en formant de petits monticules autour des plants de manière à couvrir 18 à 20 cm supplémentaires de tige.

Si l'été est très chaud, préférez du foin ou de la paille pour les renchausser : vos poireaux seront plus propres et les risques de pourritures réduits. Une fois par mois, ajoutez du compost ou en engrais organique ou arrosez avec un thé de compost obtenu en laissant « infuser » toute une nuit un sac de compost dans un seau rempli d'eau.

Gardez toujours la terre bien humide et désherbez.

Récolte et conservation

Pour prolonger les récoltes, cultivez à la fois des variétés d'été et d'hiver. Les premières ont une croissance rapide et se récoltent en août ; de courte conservation, elles supportent mal le froid.

Les poireaux d'hiver sont plus hauts et se conservent mieux. Puisqu'ils supportent le gel,



on les récolte plus tard à l'automne.

On prélève les poireaux avec une fourche, en prenant bien soin de ne pas abîmer la partie blanche. Si on prévoit les consommer rapidement, on les dépose au réfrigérateur dans un sac de plastique après avoir coupé la racine et le sommet des feuilles. Hachées grossièrement, celles-ci peuvent être congelées pour les soupes. On déterre les poireaux d'hiver après les premiers gels. On en coupe les racines et taille les feuilles pour ne laisser que 8 cm de verdure. Entreposés à 0° et 95 % d'humidité, leur durée de conservation est de 2 à 3 mois.

Insectes et maladies

Les poireaux sont vulnérables aux mêmes insectes et maladies que les oignons. Mais ils sont plus résistants, les problèmes se font plus rares.



LE PETIT PLUS

Contre le ver du poireau

Ce parasite est hélas fréquent. Deux astuces reviennent fréquemment pour s'en affranchir : laisser les jeunes plants couchés deux jours au soleil sur la terre avant repiquage, ou les tremper un quart d'heure avant plantation dans une solution d'eau javellisée (un verre pour un arrosoir).

Thrip de l'oignon

Ce parasite pique les feuilles pour en sucer la sève en laissant des taches argentées. Une infestation sévère peut faire mourir le plant. Vaporisez un savon insecticide au besoin. En guise de prévention, évitez de planter vos poireaux à proximité d'un champ de luzerne et de céréales. À l'automne, désherbez et retirez les déchets végétaux autour du jardin.

Mouche de l'oignon

La larve creuse des galeries dans la partie souterraine de la tige, faisant jaunir et faner le plant qui finit parfois par pourrir. Pour prévenir la ponte d'œufs à la base des feuilles, paillez im-



La bonne question !

Elle est posée à Michel. M, maraîcher dans le Nord, producteur de poireaux...

Y a-t'il un traitement contre ce fléau qu'est la mouche mineuse qui fait un dégât considérable dans les récoltes de poireaux et d'oignons ?

La mouche mineuse (*Phytomyza gymnotoma*) est un ravageur qui attaque souvent le poireau, mais également d'autres alliacées (*allium*) comme l'ail, les oignons d'hiver ou la ciboulette.

La vie de ce parasite suit un cycle annuel,

entre pupe (qui hiberne dans la partie profonde de la plante), larve qui ronge les feuilles, et creuse les galeries (d'où le nom), asticot puis chrysalide, nouvelle ponte, etc.

Pour lutter écologiquement, plusieurs actions :

Après arrachage des poireaux, brûlez tout reste susceptible d'abriter le parasite, Ne jetez pas les poireaux malades sur le tas de compost,

En préventif, comme la première ponte intervient en fin d'hiver-début de printemps, vers le mois d'avril, protégez vos jeunes plantations de l'année avec un filet anti-insectes pendant la période des vols. Un voile de forçage, par ailleurs utile pour accélérer la croissance, fera parfaitement l'affaire en empêchant l'insecte de se poser sur vos légumes !



médiatement après la mise en terre. Détruisez les plants infestés et faites un ménage automnal.

Maladies fongiques

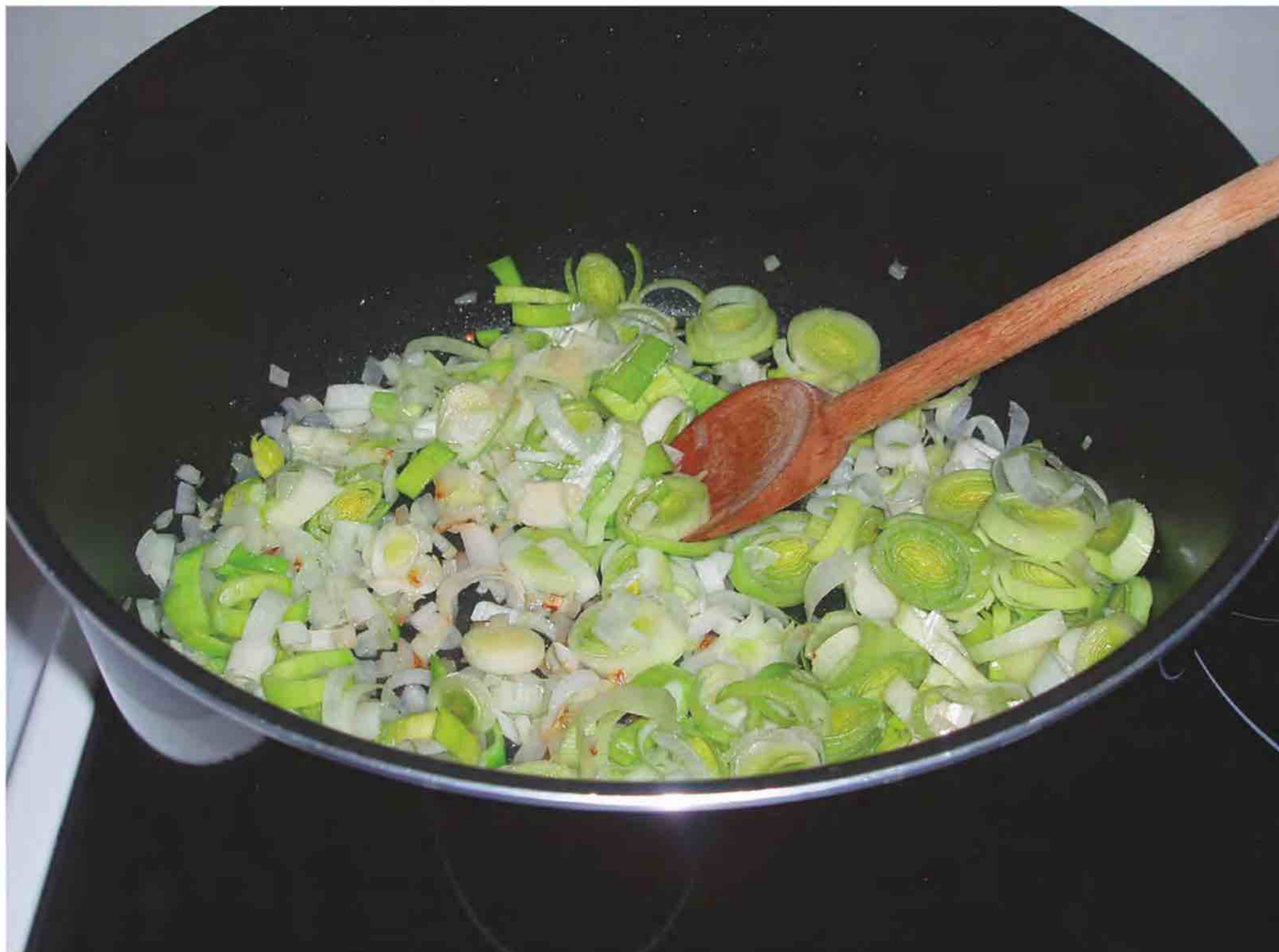
Un bon drainage et une rotation des cultures sur 4 ans (incluant toutes les espèces d'oignons) aident à prévenir leur émergence. Évitez d'arroser en fin de journée. Détruisez les plants infectés et nettoyez bien à l'automne.



PRINCIPALES VARIÉTÉS CULTIVÉES

Gros court d'été
Bleu de Solaize
Bleu d'hiver
Monstrueux d'Elbeuf
Monstrueux de Carentan
Jaune gros du Poitou
Long de Mézières
Gros long d'été
Malabar du nord
Manon Recordon
Poireau de Liège
Poireau Farinto
Poireau Tara
« Poireau Leblond » (sélectionné vers 1940, cultivé dans le Marais audomarois.





En cuisine

Le nettoyage du poireau n'est pas toujours aisé, car de la terre se glisse souvent entre les feuilles. Il faut bien les écarter pour retirer toutes les impuretés, et rincer le vert des feuilles. Coupez le haut du "vert" de poireau, qui peut être un peu abîmé ou fibreux, mais ne jetez pas le reste des feuilles : faites-en plutôt un bouillon diurétique (et délicieux !) ou ajoutez-les aux soupes ou aux bouquets garnis pour la cuisson.

Recette gourmande Fondue de poireaux

Préparation: 25 minutes.

Pour 500 g environ de fondue

1 kg de Poireaux

60 g de beurre

3 cuillerées à soupe de crème fraîche

Sel

Poivre



Recette

Eplucher les Poireaux en retirant les 3/4 du vert, les couper en deux et les rincer à l'eau.

Ensuite, les détaillez finement.

Dans une sauteuse, versez le beurre, ajouter les Poireaux émincés, saler et poivrer.

Faire cuire doucement et avec un couvercle entre 10 à 15 minutes selon le degré de cuisson désiré.

En fin de cuisson, ajouter la crème fraîche puis porter à ébullition 1 minute.

Le beurre peut être remplacé par de l'huile

d'arachide ou même d'olive.

On peut parfumer la fondue de Poireaux avec du Curry, du safran, du piment ou du gingembre.

Selon la préparation, on peut émincer les Poireaux plus ou moins finement et éventuellement prolonger leur cuisson de 10 minutes puis mixer la fondue pour obtenir une délicieuse purée de Poireaux.

La fondue peut être agrémentée de Jus De Citron et peut très bien être servie pour accompagner un Poisson ou des coquilles Saint Jacques.

**Lafont
presse**

La passion d'informer



Entreprendre (Lafont presse), groupe coté sur Euronext Growth

Les magazines positifs

www.lafontpresse.fr

Des magazines passion



ECONOMIE

- ☐ Entreprendre
- ☐ Manager et réussir
- ☐ Création d'entreprise mag.
- ☐ C'est votre argent !
- ☐ Spécial Argent
- ☐ Nouvel agriculteur

12 n° 58 €
10 n° 71 €
10 n° 78 €
10 n° 47 €
12 n° 54 €
6 n° 38 €

PASSION

- ☐ Spécial Chats
- ☐ Spécial chiens
- ☐ Pêche magazine
- ☐ Chasse magazine
- ☐ France Patrimoine

8 n° 54 €
8 n° 54 €
10 n° 55 €
10 n° 55 €
10 n° 120 €

AUTO

- ☐ L'essentiel de l'auto
- ☐ Automobile revue
- ☐ Auto magazine
- ☐ Automobile Verte
- ☐ Auto Souvenir
- ☐ Auto sport magazine
- ☐ Le magazine de l'aviation
- ☐ L'essentiel du Drone

8 n° 38 €
8 n° 76 €
12 n° 23 €
8 n° 55 €
10 n° 48 €
10 n° 71 €
8 n° 55 €
8 n° 62 €

CUISINE

- ☐ Cuisine revue
- ☐ Le Journal du Vin

8 n° 15 €
6 n° 38 €

CULTURE/INFORMATION

- ☐ Science Magazine
- ☐ L'Essentiel de la science
- ☐ La revue de la science
- ☐ France Patrimoine
- ☐ L'Événement magazine
- ☐ Question de Philo
- ☐ La presse littéraire
- ☐ Magazine des Arts

8 n° 46 €
8 n° 54 €
8 n° 55 €
8 n° 70 €
8 n° 35 €
8 n° 62 €
10 n° 76 €
10 n° 78 €

FÉMININ SANTÉ PSYCHO

- ☐ Santé Revue
- ☐ Santé Info
- ☐ Spécial Seniors

8 n° 46 €
12 n° 46 €
10 n° 55 €

- ☐ Féminin Senior
- ☐ Le magazine des femmes
- ☐ Féminin Psycho
- ☐ L'Essentiel de la Psycho
- ☐ Santé revue seniors
- ☐ Féminin Santé
- ☐ Spécial Femme
- ☐ Spécial Senior

12 n° 58 €
10 n° 23 €
8 n° 54 €
8 n° 54 €
8 n° 54 €
8 n° 46 €
14 n° 23 €
10 n° 47 €

PEOPLE

- ☐ Journal de France
- ☐ Intimité
- ☐ Paris Confidences
- ☐ Célébrité magazine
- ☐ Souvenirs souvenirs
- ☐ Reines & Rois
- ☐ Royauté

16 n° 45 €
10 n° 32 €
12 n° 35 €
8 n° 46 €
10 n° 39 €
8 n° 46 €
8 n° 46 €

SPORT

- ☐ France Basket
- ☐ Tennis revue
- ☐ Handball magazine
- ☐ Cyclisme magazine
- ☐ Le Sport (spécial)
- ☐ Rugby magazine
- ☐ Le Foot (mensuel)
- ☐ Le Foot Lyon (magazine)
- ☐ Le Foot Paris (magazine)
- ☐ Le Foot magazine
- ☐ Le magazine du fitness

8 n° 48 €
10 n° 71 €
8 n° 56 €
10 n° 56 €
10 n° 68 €
10 n° 52 €
12 n° 46 €
8 n° 46 €
8 n° 54 €
10 n° 49 €
10 n° 54 €

MAISON & DÉCO/JARDIN

- ☐ L'Essentiel de la Déco
- ☐ Spécial Déco
- ☐ Maison Décoration
- ☐ Maison campagne & jardin
- ☐ Jardiner
- ☐ Potager pratique
- ☐ Potager bio de saison

8 n° 38 €
8 n° 30 €
8 n° 46 €
10 n° 68 €
8 n° 38 €
8 n° 54 €
10 n° 47 €

VIE PRATIQUE

- ☐ Stop Arnaques
- ☐ Spécial Argent

12 n° 58 €
10 n° 55 €

Chez votre marchand de journaux
ou sur www.lafontpresse.fr

Chez votre marchand de journaux ou sur

Élaguer les arbres

La taille des grands arbres doit tenir compte de la formation de la silhouette et de l'entretien général.

Maya Réu

L'élagage vise à faire disparaître tout bois mort ou superflu.

Cette opération fait entièrement partie de l'entretien de vos arbres. Elle commence dès leur plus jeune âge et consiste alors à leur donner une forme. Celle-ci doit néanmoins respecter leur port naturel afin de conserver leur personnalité. Elle doit aussi s'adapter à la situation et au rôle de l'arbre dans le jardin. L'élagage évolue donc en fonction de la croissance de l'arbre et des spécificités du jardin.

Les grandes règles

C'est l'ensemble de la couronne qui va être taillé, et particulièrement les parties les plus vigoureuses. En réduisant les charges excessives, vous diminuez la prise du vent sur la ramure et favorisez la pénétration de la lumière. Éliminez les drageons et



les gourmands en les coupant le plus près possible de leur point d'insertion. Limitez leurs apparitions en pulvérisant des inhibiteurs de croissance. En taillant ainsi votre arbre, vous lui permettez de se développer le plus naturellement possible tout en veillant à l'harmonie du jardin.

On coupe !

Jamais à l'horizontale pour éviter que des micro-organismes indésirables n'envahissent le bois et entament un processus de destruction. Commencez par repérer les tire-sèves, c'est-à-dire



Conseil de pro

Lors de coupes importantes, **couvrez les parties coupées avec un produit cicatrisant comme du goudron de Norvège**. Cela évite l'intrusion de maladies. Côté sécurité, **attachez chaque branche avant de sectionner**, et de la faire guider par un assistant lors de sa chute.

les rameaux actifs munis de feuilles ou de bourgeons. Il convient de réaliser des coupes à l'aisselle de ces tire-sèves, selon un angle perpendiculaire à l'axe de la branche retirée. Ainsi, le tire-sève amputé sera à même de fournir la sève nécessaire à l'alimentation du bourrelet cicatriciel.

Évitez de couper les fortes sections parce qu'elles deviennent rapidement des refuges pour insectes et champignons. En effet, elles ne se recouvrent jamais vraiment complètement et génèrent en plus des pourritures. Pour repère, le diamètre de vos coupes ne doit pas excéder 10 cm.

Au fil des années, veillez à entretenir les formes de l'arbre en procédant plus loin sur chaque branche coupée pour éviter la formation de bourrelets inesthétiques.

Les bons outils...

Petites coupes

Deux outils pratiques et complémentaires, quand l'un, muni d'un manche en frêne et d'une solide lame arrondie, permet d'élaguer les haies, tailler les rosiers ou couper les petites branches mortes, la lame



fine et longue de l'autre coupe les fleurs et feuilles abîmées. Cran de sécurité sur les deux. *Nature & Découvertes, coffret sécateur et coupe fleurs, 25 € environ.*

Gros travaux

Un moteur central compact, accueille

tous les accessoires indispensables pour réaliser les différents travaux du jardin, notamment l'élagueuse qui se charge des arbres jusqu'à trois

mètres du sol. *Oleo-mac, Multimate et élagueuse, 400 € environ*



Désherbage **au naturel**

Vous avez de mauvaises herbes et ne voulez pas utiliser des produits chimiques ? Voici des méthodes naturelles pour se débarrasser des mauvaises herbes.

Anne Monceau

Identifier les nuisibles

La première chose à déterminer est le type de plante qu'il s'agit d'éliminer. En effet, s'il suffit d'arracher la partie aérienne des herbes annuelles pour les faire mourir (mourons, amarantes, séneçons et chénopodes), c'est toute la racine des vivaces qui devrait être retirée sans être cassée, au risque de la voir repousser. Employez donc pour ces vivaces (orties, fougères, renoncules rampantes, Rumex, chiendent, prêle, pissenlit) un outil adéquat qui vous aidera à déterrer la racine pivotante sans l'abîmer.

Les bons outils

L'outil le plus répandu et sans aucun doute le moins cher reste la main et le bon vieux couteau. Si



vous préférez investir, sachez qu'il existe des désherbeurs écologiques manuels étudiés pour ôter les racines même profondes. Particulièrement efficace sur les mousses, le brûleur de mauvaises herbes est un petit chalumeau qui doit être passé sur la partie aérienne de la plante pour créer un choc thermique auquel la plante ne survit pas.

Le bon moment

Pour un désherbage efficace, il est préférable d'intervenir avant la montée des plantes en graine, à savoir au printemps et en été. Si vous utilisez le désherbage, vous pouvez commencer votre action dès la fin de l'hiver. En fonction du cycle lunaire, désherbez de préférence en lune descendante.

Les désherbants naturels

- Le plus connu et utilisé est le désherbant maison par excellence : l'eau de cuisson des pâtes, du riz ou des

pommes de terre. C'est un puissant désherbant mais assez délicat à manipuler, car il faut éviter de le verser sur les plantes avoisinantes sous peine de les détruire également. Cette mixture en revanche convient bien pour les allées et les terrasses mais aussi pour les mousses.

- Un autre désherbant naturel est l'eau bouillante additionnée de gros sel. Son effet est spectaculaire. Attention, béton et sel ne faisant pas bon ménage, mieux vaut éviter de l'utiliser sur le dallage et les terrasses. En outre, le sel détruit les matières organiques du sol et l'appauvrit. Il pénètre aussi jusqu'aux nappes phréatiques.

- Autre moyen bien connu des heureux possesseurs de pelouse, l'épandage de la tonte du gazon entre les plantes potagères ou, à défaut, l'utilisation de paille. Ce système est aussi bien curatif que préventif.

- Enfin, il y a le vinaigre blanc, un puissant herbicide naturel qui se mélange à l'eau. À utiliser en fin de journée dans les proportions vinaigre 1 l et eau 0,5 l.



Lier l'utile à l'agréable

Les pommes de terre empêchent la pousse des mauvaises herbes. Vous pouvez donc planter des pommes de terre dans les différentes parties que vous souhaitez désherber. Vous pouvez **alterner les zones de plantation** pour faire progressivement disparaître les mauvaises herbes. C'est particulièrement utile si vous voulez **désherber une grande étendue en vue d'une construction ou d'une plantation.**

Des massifs au carré

Vous aimez la sensation d'ordre, celle du «chaque chose à sa place» ? Au-delà des volumes, ce type de disposition est **un véritable atout décoratif.**

Maya Réu

En optant pour des massifs de forme carrée, vous choisissez une conception géométrique dans son tracé mais qui vous laisse cependant assez de liberté quant à sa composition. Côté plantations donc, vous voilà face à la possibilité d'offrir au regard un véritable patchwork de plantes fleuries ou non et d'herbes plus ou moins folles. Les palettes de teintes, de textures, de hauteurs et de formes sont tellement larges et diverses qu'il est difficile de rendre cette création ennuyeuse.

Structurer avec des arbustes

Indispensables dans l'aménagement d'un jardin, les arbustes sont appréciés pour leur grande diversité.

Le matériel

- Fourche-bêche
- Griffes
- Râteau
- Binette
- Transplantoir
- Arrosoir
- Cisaille à haie
- Sécateur
- Cordeau
- 2 grands pots de 30 à 40 cm de diamètre pour la plante curry et la verveine citronnelle
- Terre légère ou 1 sac de terreau de rempotage pour les plantes en pot
- 1 gros sac d'engrais organique pour enrichir la terre des carrés
- Compost de jardin
- Sable grossier pour alléger la terre
- 5 ou 6 sacs d'écorces de gros calibre ou gravier pour les allées
- 24 m environ de bordure en bois ou autre matériau pour délimiter les carrés

Leur silhouette, floraison ou fructification, feuillage, époque de floraison ou taille sont autant d'éléments à prendre en compte. En massif, les arbustes présentant du volume et de la continuité sont conseillés, à l'exemple du seringat en massif printanier, de l'azalée, des bruyères ou de l'hortensia en massif d'ombre. Pareil pour les bordures, où certains arbustes s'accordent merveilleusement, comme les spirées, les hortensias et les millepertuis.

Si vous optez pour des arbustes aromatiques tels que le romarin, la lavande, la sauge officinale et le laurier-sauce, vous assurez à vos massifs la présence permanente d'un feuillage persistant et bénéficierez d'un jardin d'herbes en toutes saisons.

Conseil : si votre sol est lourd et humide en hiver, allégez-le par des apports de sable grossier et de compost.

Créer du volume

Pour ce faire, aidez-vous de plantes imposantes. Ces plantes de fond forment une masse indispensable au rééquilibrage de l'ensemble et, parmi les variétés qui sont capables d'offrir un bon volume, plusieurs s'adaptent à des conditions difficiles. Cependant, il faut aussi savoir les aider en produisant des massifs de pas moins de 3 à 5 arbustes de la même espèce (et même plus pour les moyens calibres). *Sorbaria sorbifolia*, *sambucus canadensis*, *syringa vulgaris*, *viburnum trilobum*... nombreuses variétés conviennent.

Les plantes dont le volume est imposant, large, et qui sont pourvues d'un



feuillage généreux irradient de vert. Cette couleur apaisante réduit l'effet des couleurs trop présentes au mètre carré. Ces familles, qui sont souvent des arbres et des arbustes indigènes

Les plantes

Carré en haut à gauche : romarin, sarriette, origan, 1 sachet de graines d'aneth, 3 plants de variétés différentes de basilic, 1 sachet de graines de coriandre.

Carré en haut à droite : livèche, menthe poivrée, menthe verte, 5 plants de ciboulette, 5 plants d'oseille, 1 pied de rhubarbe, 1 plant ou quelques graines de bourrache.

Carré en bas à gauche : sauge officinale, lavande, 3 plants de thym citron, 3 plants de thym commun, 1 sachet de graines de souci.

Carré en bas à droite : fenouil bronze, hysope, estragon, 5 plants de persil, 1 sachet de graines de capucine.

Au milieu des 2 carrés de gauche : verveine citronnelle

Au milieu des 2 carrés de droite : plante curry.

Au centre des carrés : laurier-sauce en pyramide.

Hachette Pratique/ Illustrateur : Michel Loppé, dessinateur : Héliodore



Hachette Pratique/ Illustrateur : Michel Loppé, dessinateur : Héliadore



À lire

Dans le livre «**Aménager son jardin**» aux Éditions Hachette Pratique, Valérie Garnaud vous donne **un bel exemple de massifs carrés** composés d'herbes aromatiques. Un pur bonheur !



L'heure des travaux

Le printemps est la saison idéale pour entamer vos massifs carrés parce que le sol est suffisamment réchauffé et que l'acclimatation des plants s'en trouve facilitée.

Commencez par effectuer le tracé et préparer votre terre. Choisissez bien l'emplacement de vos massifs en fonction de critères d'accès, de passage, de visibilité mais aussi de fraîcheur, d'humidité et d'exposition. Matérialisez ces emplacements par

des tracés au sol, par exemple à l'aide de piquets et de ficelle. Concernant les bordures, vous pouvez vous reposer sur des bordures de type bois à dérouler. Elles s'avèrent particulièrement pratiques si vos allées sont composées d'écorces ou de gravier.

Continuez en travaillant suffisamment la terre des carrés pour bien l'ameubler. Incorporez un engrais organique à libération lente et allégez la terre si besoin par un apport de sable. Vous pouvez ensuite procéder aux plantations.

ou dont la robustesse est prouvée, permettent ensuite une 2^{de} couche de plantations qui, elle, profitera du fond vert de ces robustes arbustes.

Bulbeuses aux mille couleurs

Lis, canna, bégonia, glaïeul, dahlia... à chaque saison chaude, **l'exotisme et la générosité des bulbes d'été viennent réveiller le jardin** de leurs couleurs.

Stéphanie Muller

Les bulbes à floraison estivale forment de très beaux massifs durant la belle saison et composent de généreux bouquets. Ces grands amoureux du soleil ne supportent pas les gelées, voilà pourquoi il faut les planter après les Saints de glace et les rentrer dès l'automne après floraison. Conseils et astuces pour obtenir de sublimes massifs exotiques.

En magasin

Les bulbes à floraison estivale sont disponibles en jardinerie dès le mois de janvier mais attention aux gelées ! Achetez-les dès que vous en avez envie puis en attendant la plantation, conservez les bulbes dans un endroit sec et aéré à une température de 15°C maximum. Niveau choix, entre le dahlia originaire du Mexique sous ses différentes déclinaisons (cactus, pompon, nain...), les glaïeuls lumineux et allongés, les bégonias originaires d'Amérique du Sud, tubéreux ou pendulas, les teintes vives des cannas et la perfection des lis, vous n'aurez qu'à vous laisser guider par le

plaisir : aussi bien les uns que les autres offrent des couleurs magnifiques et des bouquets bien fournis.

Dahlias cactus, décoratifs, pompons,



glaïeuls, lis sont en effet les grandes familles de bulbeuses utilisées pour la réalisation des bouquets d'été. Le dahlia propose une grande variété de formes et de coloris et se montre très généreux, chaque plante donnant au moins 40 fleurs. Les compositions plus originales seront agrémentées de montbrétias, crocosmias, friandines, liatris spicata, ismènes... Les très



Délicat glaïeul

Sachez que 3 mois environ sont nécessaires à un glaïeul pour fleurir. Aussi, **pour échelonner la floraison pendant tout l'été, plantez des bulbes tous les 15 jours.**

parfumées adopteront les acidanthéras, les tubéreuses «La Perle» et les freesias simples et doubles.

Le bon moment

Quand les planter ? Les bulbes à floraison estivale s'installent au printemps directement au jardin, en bac, balconnière ou pot dès que les risques de gel sont passés (après les Saints de glace). Pour un démarrage plus rapide, surtout pour les bégonias et cannas, faites enraciner vos bulbes sur un lit de

tourbe humide dès janvier. Placez-les en véranda, cave ou garage, puis dans un endroit clair dès apparition de la première pousse, avant de les planter à l'endroit définitif en avril.

L'endroit idéal

Pour ce qui est de l'exposition, la majorité des bulbes d'été préfère les endroits ensoleillés. Cela dit, n'ayez crainte ! Ils supportent tout de même l'ombre, mais le soleil favorise leur floraison. Seuls les bégonias et cyclamens apprécient réellement les zones ombragées. Petites astuces : les espèces de petite taille sont bien mises en valeur lorsqu'elles sont plantées dans un endroit dénudé et bien visible tandis que les plus hautes conviennent parfaitement à l'arrière des bordures

Sur le balcon ou la terrasse

Les variétés dont la hauteur varie entre 15 et 60 cm se prêtent volontiers à la culture en pot ou jardinière telles que les

dahlias nains, cannas nains... associés à des plantes comme l'amaryllis, l'ixias, le sparaxis... Pour les suspensions,

pensez aux bégonias retombants. Côté plantation, prévoyez un bon drainage, disposez au fond du pot

un lit de 4 à 5 cm de billes d'argile et pour le reste, respectez les mêmes règles de plantation qu'au jardin.



ou incrustées dans les massifs d'arbustes et de vivaces.

Quant au sol, sachez que tout type de terrain se prête à la plantation des bulbes et tubercules à floraison estivale. Les sols très mouillés peuvent présenter un problème pour ces plantes venues des pays chauds. Pour tirer profit d'un sol argileux lourd et gras, il faut mélanger de la tourbe et du sable grossier sur la couche supérieure. Si votre sol est trop pauvre, apportez un amendement organique à votre terre.

De toute beauté

Une belle floraison se prépare dès la plantation. Avant toute initiative, préparez le sol en le bêchant 8 jours avant la plantation, puis travaillez-le à la griffe et au râteau. Espacez les bulbes selon l'écart préconisé sur leur boîte. Au moment de la plantation, ajoutez un peu d'engrais. Bien mélangé à la terre, il assurera un meilleur départ de végétation et la flo-

raison sera plus belle, plus vive et plus longue. Utilisez un plantoir à bulbes ou un transplantoir, pour une bonne profondeur de plantation.

Un peu d'entretien

Afin de limiter certains dégâts, utilisez, dès l'apparition des premières feuilles de dahlias et de bégonias, un antilimace en prévention. Tuteurez les dahlias de plus de 80 cm pour une meilleure tenue au vent. Pour lutter contre les parasites, utilisez un insecticide polyvalent en particulier sur les glaïeuls, iris et lis. Pour maintenir une floraison abondante, utilisez un engrais plantes à massifs en arrosage. Enfin, favorisez le développement de nouvelles fleurs

en coupant régulièrement les fleurs fanées.

Après la floraison

Vous pouvez laisser le bulbe en place avec un paillage pour limiter le risque de gel. Vous pouvez aussi l'arracher dès la première gelée pour planter d'autres fleurs. Détachez la terre des bulbes et gardez-les jusqu'au printemps prochain dans un endroit sec et bien aéré.

Créer son bassin

Qu'il s'agisse d'un **bassin à poissons** ou d'une **cascade**, ce point de fraîcheur apporte une **touche d'originalité** entre **jardin végétal** et **potager**.
Encore faut-il en **connaître les clés**.

Olivia Calbo

Véritable écosystème ou plan d'eau miniature, la réalisation d'un bassin d'ornement nécessite une bonne préparation en amont et un entretien régulier par la suite. De l'emplacement au revêtement de fond en passant par la filtration, les plantes et les poissons, vous devez penser à tout !

Le bon emplacement

Pour jouir pleinement de votre bassin, choisissez un secteur du jardin bien en vue, proche de la véranda, de la pergola ou de la terrasse ou encore à proximité d'un lieu de passage fréquent. Veillez cependant à ce que les jeunes enfants ne puissent pas échapper à votre vigilance et s'en approcher sans que vous ne le sachiez (derrière une haie ou un cabanon par exemple). Optez pour un

endroit avec 5 à 6 heures d'ensoleillement par jour car la plupart des plantes aquatiques et de zone humide ont besoin de chaleur pour se développer. La règle d'or est de ne pas positionner le bassin sous ou à proximité d'arbres. En effet, l'automne venu, les feuilles risquent de tomber dans le bassin et donc de provoquer une pollution à court, moyen ou long terme (envasement). Les résineux sont à éviter, les aiguilles acidifient rapidement l'eau de celui-ci. Si, malgré tout, l'emplacement envisagé se situe près de végétaux à feuillage caduc, placez, avant la chute des feuilles, un filet afin de récolter un maximum de déchets. Enfin, si un terrain plat est à privilégier, un dénivelé ou une pente peut être mis à profit pour réaliser un ruisseau, une cascade, une succession de bassins.

Forme et dimensions

La taille du plan d'eau, qui se calcule en mètre cube, dépend de celle de votre jardin, de votre projet et de votre budget. Plus le bassin est petit, plus son équilibre biologique est fragile et son aménagement délicat. Si vous optez quand même pour un aménagement de moins de 5 m², pensez qu'une fois l'excavation réalisée, avant la mise en eau, le point d'eau paraît toujours beaucoup plus grand qu'une fois rempli et planté... Un fond de 60 à 80 cm permet à vos poissons de passer un hiver confortable et l'été d'éviter que l'eau soit trop chaude. 60 cm suffisent si vous possédez une pompe assurant une circulation d'eau l'hiver. Il n'y a pas de forme obligatoire ou, à l'inverse, interdite. Tout dépend de votre envie et de l'harmonisation du futur bassin dans son environnement. Il faut éviter les configurations trop tarabiscotées qui compliquent la réalisation et en plus créent des zones d'eau morte. La forme en « haricot » est la plus courante.

Choix du revêtement

Si vous pouvez bien sûr réaliser un fond en béton ou en argile, le premier matériau nécessite de gros travaux de mise en œuvre tandis que le second ne garantit qu'une étanchéité aléatoire. La solution la plus simple consiste à acheter un bassin en fibre préformée : il suffit de faire le trou pour l'installer ! Attention cependant aux modèles les moins chers qui peuvent éclater sous le gel.

La plupart des bassins sont tapissés d'une bâche hautement résistante posée sur un feutre géotextile. Elles sont vendues dans différentes épaisseurs et dimensions. Vous avez le choix entre le PVC et l'EPDM. La seconde affichant des qualités et une longévité imbattables, elle est évidemment plus chère que la première.

Liquides avant mise en place, la résine

Le bon accessoire...

Filtre biologique

Son fonctionnement repose sur la présence de bactéries amies qui ont pour mission d'éliminer les déchets du bassin naturellement (excréments des poissons, végétaux en décomposition et autres matières organiques). Celles-ci



sont concentrées dans les filtres sur différents supports (bio balles, pierres de lave, filets...). Les modèles les plus couramment utilisés sont les filtres tonneaux.

Filtre mécanique

À l'aide d'une pompe, il capte les particules à éliminer en suspension



en faisant passer l'eau dans une couche filtrante constituée de mousse et de grilles à nettoyer régulièrement. Les meilleurs filtres du marché combinent 2 actions : biologique et mécanique. Il s'agit notamment des modèles multichambres qui incluent une partie de filtration mécanique et une autre biologique.



Bassin contemporain

Cette solution doit se marier avec l'architecture de votre habitat. Il est de préférence rectangulaire ou carré. Ces formes rectilignes et épurées s'accompagnent d'un décor soigné associant le minéral et le végétal. Terrasse et passerelle en bois permettent de donner un peu de chaleur à l'ensemble.



La rivière

Si vous n'avez pas de dénivelé sur votre terrain, il faudra en créer un. La rivière s'intègre aisément dans un jardin en longueur. Elle accueille un bassin en aval qui sert de réserve d'eau. Des pierres sont nécessaires à sa réalisation. Son cheminement amène la nature là où vous le souhaitez.



Bassin en roches

Ce type d'aménagement est à privilégier dans un petit jardin. En effet, le contour rocheux très visible met en valeur le plan autant que le volume d'eau. Dissimulées ou non dans la végétation de rocaille de préférence, les roches peuvent apporter une touche de couleur (granit rose, granit blanc, galets...).



Bassin naturel

Quel que soit sa forme (haricot, huit, ovale...), il prend place dans un jardin où la nature a tous ces droits, évoluant selon les plantations qui l'entourent. Les pierres et plantes qui le décorent sont nécessairement régionales. Typique des grands espaces, sa création favorise la biodiversité au jardin.



Bassin reposant

Ce type de bassin est de formes variées mais rarement géométriques. Il accueille des koïs et s'agrément de statue en granit, d'un petit pont en bois... Néanmoins, son décor se doit d'être sobre, léger et fluide. Il demande également un entretien régulier afin de conserver des zones minérales impeccables.

polyester et la résine polyuréthane sont des membranes souples et élastiques qui s'appliquent sur différents types de supports (béton, mortier, ciment, brique, tuiles en céramique, produits bitumineux, acier, zinc, aluminium...). Elles sont très résistantes aux variations thermiques, UV, déchirures mais mieux vaut faire appel à un professionnel si vous n'êtes pas habitué à ce type de revêtement.

Filtration, pompe

L'installation d'un filtre retenant les plus petites particules permet de maintenir la transparence de l'eau et sa propreté. Plus le bassin est grand et peuplé, plus le filtre doit être perfectionné et donc onéreux.

Il existe en effet plusieurs types de pompes en fonction de leur destination (filtration, cascade, ruisseaux...). Le débit de la pompe est fonction du

filtre utilisé, de la hauteur de relevage, de la section et de la longueur du tuyau, et bien sûr du volume du bassin. Elle permet de créer du mouvement et donc d'oxygéner l'eau, empêchant alors qu'elle gèle en hiver. Dans le cas d'une pompe pour filtration, il faut poser l'appareil au plus profond du plan d'eau, directement sur la bâche afin qu'elle récupère le maximum de déchets.

Abri de jardin en bois

Votre arme pour un **jardin net, harmonieux et bien agencé** ? L'abri de jardin en bois. Nos conseils avant d'acheter.

Alice Belmont



Différentes structures

Si, très souvent, les abris de jardin en bois sont traités par autoclave pour une meilleure résistance à l'humidité, on voit de plus en plus fréquemment apparaître des abris de jardin en sapin du Nord non traité... qui vous donne

pleines ou vitrées, simples ou doubles, simple verrou ou clenche avec serrure à clé... sans oublier la présence ou l'absence de fenêtres. Certains disposent même d'un toit plat ou en 2 parties. Enfin, il est désormais possible de choisir entre des abris en bois de style moderne aux allures tendance et des modèles classiques dotés de formes plus authentiques. Il existe aussi une autre distinction possible entre ces cabanons de jardin. Il s'agit du type d'assemblage.

l'opportunité de choisir le traitement que vous souhaitez faire subir à votre bois.

De même, les abris en bois offrent différentes options, notamment des portes



Tous les types d'abris de jardin en bois ne conviennent pas à tous les espaces. Différents critères sont à prendre en considération. D'abord, l'espace dont vous disposez pour y installer votre cabanon en bois.

- **Si votre jardin est petit**, orientez plutôt votre choix vers un abri en bois de petite surface, c'est-à-dire allant de 1 à 3 m². Il vous permet de stocker vos outils de jardinage en prenant peu de place dans votre petit coin de nature.

- **Si vous disposez d'une grande étendue**, rien ne vous empêche de choisir un abri de taille supérieure, de 4 à plus de 16 m². Vous pourrez alors y remiser outillage de jardin, tondeuse, mobilier de jardin, vélos.

Prenez également en compte la quantité

de «choses» à ranger, sous peine d'installer un abri trop exigu pour accueillir vos outils. À l'inverse, inutile d'opter pour un modèle de grande dimension si n'avez que peu de choses à y entreposer.

Quel usage ?

Votre choix doit également s'orienter selon l'utilité que vous souhaitez donner à votre abri. Ainsi, un petit abri convient parfaitement au stockage de vos outils. Les moyens, ceux dont la surface varie entre 3 et 7 m², en plus de stocker vos outils de jardinage, accueillent tondeuse, vélos, voire mobilier de jardin. Les plus grands, à partir de plus de 7 m², peuvent aussi vous servir d'atelier de bricolage ou de pièce de détente. Dans les 2 derniers cas, veillez bien à ce que votre abri dispose de fenêtres pour bénéficier d'une source de lumière suffisante. En outre, si vous avez besoin d'entrer des outils de grande taille ou du mobilier d'extérieur, une double porte est nettement préférable à une porte simple. Elle permet d'y entrer des outils volumineux sans abîmer les montants.

Bricoleur dans l'âme ?

Si vous n'êtes pas un bricoleur averti, préférez un abri de petite taille, plus facile et plus rapide à monter que les plus grands. En général, il est fourni en kit et s'installe en assemblant

simplement des panneaux tout faits. En une journée, vous pouvez finir l'assemblage, même seul. À l'inverse, si vous êtes bricoleur, vous pouvez sans problème opter pour un abri de grande taille, à condition de vous adapter aux plans de montage plus complexes. En principe, le mode de montage des grands abris repose souvent sur l'assemblage de madriers (planches en bois épaisses que l'on encastre entre elles). Cette technique d'assemblage procure une meilleure isolation grâce à l'épaisseur des planches. Mais attention, mieux vaut être à 2 (voire plus) pour cette construction, en raison notamment de la taille et du poids des pièces à assembler. Évidemment, les bricoleurs avertis préféreront construire eux-mêmes leur abri, avec un plan totalement sur mesure.

Attention à la législation

Portez également une attention particulière à la législation en vigueur avant d'acheter et d'installer votre abri de jardin. Pour un modèle dont la surface est supérieure à 2 m² et inférieure ou égale à 20 m², vous devez déposer une déclaration de travaux dans votre mairie et attendre l'autorisation (sous 1 mois maximum). Faute de réponse dans le mois qui suit le dépôt, le demandeur bénéficie d'une autorisation tacite. Pour une surface supérieure à 20 m², vous devez déposer une demande de permis de construire. En dessous de 3 m², aucune autorisation n'est à demander.



Rosiers et vivaces, mariage parfait

Si votre **massif de roses** se sent seul, pensez à lui offrir la compagnie de **vivaces**.

Olivia Calbo

Parce qu'elles présentent une palette de couleurs, de formes, de textures et de parfums illimitée, les vivaces sont très appréciées au jardin. De 15 cm à plusieurs mètres de haut, elles accompagnent vos rosiers pour des parterres fleuris particulièrement réussis. Même aux murs ou sur une tonnelle, les rosiers grimpants acceptent de partager la vedette avec une clématite ou une glycine par exemple.

Quelles associations ?

Les vivaces comprennent des espèces qui conviennent pour tous les coins : ombragé, ensoleillé, sol sec ou humide alors que les roses aiment un sol meuble et perméable (pas d'humidité stagnante), argileux, profond et riche. Il faut donc prendre en compte les besoins des 2 types de plantes.

Contrairement aux annuelles ou aux bisannuelles, les vivaces durent plusieurs années et fleurissent à différentes périodes pour embellir ou relayer la floraison de vos rosiers. Essayez d'associer les rosiers remontants (qui fleurissent de mai aux gelées) et ceux non remontants (qui fleurissent une seule fois, au printemps ou en été) avec

des vivaces dont la floraison coïncide ou non selon l'effet recherché.

Floraison par saisons

- **Au printemps** : l'ancolie, le myosotis, la valériane, le muguet, le cœur de Marie, la digitale, l'iris, le lupin, la pivoine, la primevère...

- **En été** : l'acanthé, l'achillée, la rose trémière, la campanule, le bleuet, la marguerite, le pied d'alouette, l'œillet, l'hémérocalle, le phlox, la renouée, la sauge, la scabieuse...

- **À l'automne** : l'anémone du Japon, l'aster d'automne, le sedum...

- **En hiver** : l'hellébore, le bergenia, l'adonide, la violette odorante...



Rosier rugueux

C'est un arbuste de taille moyenne, aux rameaux épineux, cultivé pour ses jolies fleurs colorées et parfumées, très utilisées en fleurs coupées, et pour ses fruits très décoratifs restant longtemps sur l'arbuste.



Rosier Leonardo Da Vinci

Il produit de grandes quantités de grosses fleurs réunies en bouquets et aux couleurs intenses. Résistant aux maladies, il ne demande que très peu d'entretien. Il fleurit de juin aux gelées et mesure 70-90 cm à l'âge adulte.



Primevère

Grâce à sa floraison de février à mai, ses coloris et sa petite taille, la primevère est parfaite en bordure de vos rosiers. Elle ne présente pas de difficulté de culture pourvu que vous l'installiez dans un endroit frais et légèrement ombragé.



Digitale

Pouvant mesurer jusqu'à 120 cm, longue et colorée, la digitale accompagne vos roses pendant les mois de mai, juin et juillet. La variété «gitalis purpurea», d'un violet sombre, se détache sur le feuillage vert de vos massifs.

Allées en dallage : faites votre chemin !

Les allées font partie intégrante de l'aménagement et du décor de votre jardin. Indispensables à la circulation, elles vous permettent de déambuler et de cheminer au gré des saisons. Parmi les aménagements possibles, le dallage, par sa qualité et son esthétique, est toujours très prisé.

Elément de caractère, le dallage garde avant tout un rôle utilitaire et permet de lutter contre l'invasion des mauvaises herbes dans les allées, tout en ajoutant au jardin un brin de fantaisie et d'élégance. Si la réalisation d'une allée dallée peut s'avérer onéreuse, les dallages sont résistants et durables dans le temps, offrent un confort agréable à la marche et demandent peu d'entretien. En outre, un dallage permet

d'allier originalité et qualité avec diverses possibilités d'assemblage de matériaux, de couleurs et de formes.

Différents dallages

● **En pierres naturelles.** Marbre granite, ardoise, schiste ou pierre de lyonne, les pierres apportent une touche d'authenticité à l'allée et jouent le cachet de la patine du temps. Pour un dallage dit en "opus", les pierres sont plutôt brutes ou sciées et de préférence irrégulières, avec ou sans joints apparents. Pour un dallage en lignes parallèles, dit en "opus romain", les pierres sont régulières, carrées ou rectangulaires et les dessins géométriques. Les joints peuvent être réalisés au ciment ou simplement avec du gazon.

● **En béton.** Moins onéreux et sans entretien, ce type de dallage existe en béton coloré, gravillonné ou à motifs et peut s'harmoniser avec tous les types d'architectures.

● **En terre cuite.** Élégant et stylé, ce type de dallage est assez onéreux et plus fragile que les autres matériaux. Vous les trouverez le plus souvent sous forme carrée.



● **En caillebotis.** Rustique ou d'imitation teck, ce dallage en bois donne un côté exotique et chaleureux à l'allée. Relativement facile d'entretien, vérifiez toutefois lors de l'achat la qualité du bois (pourrissement par temps humide, présence ou non d'échardes, adhérence...).

Réalisation d'une allée en dallage

La méthode de pose est analogue à celle préconisée pour le dallage d'une terrasse. Dans le cas d'une allée piétonne, une pose sur sable est la technique la plus simple et

LES OUTILS INDISPENSABLES

- Des piquets
- Un cordeau
- Une pioche
- Une pelle
- Du feutre de plantation
- Une règle
- Un niveau
- Un maillet en caoutchouc
- Une dame
- Un balai
- Du sable fin et du gravier tout venant
- Des dalles

Conseil avisé

La surface de dallage doit affleurer à 2 ou 3 cm en dessous du niveau du gazon pour permettre un passage sans danger de la tondeuse et pour faciliter l'entretien ultérieur de l'allée. L'idéal est aussi de la concevoir légèrement en pente, pour que l'eau de pluie soit convenablement évacuée et ne stagne pas.

convient à la plupart des matériaux, sous réserve qu'ils soient suffisamment massifs et que le terrain soit stable et bien drainé. Dans le cas de pose de dallage plus délicat ou plus mince, posez les dalles sur une couche de stabilisation en tout-venant (sable et gravillons).

Préparation à la pose des dalles

- Délimitez l'emplacement de votre allée avec des piquets.

▲ Ce dallage en pierre reconstitué, réalisé par Henri Mignon, offre une promenade et des espaces de vie dans le jardin. L'aménagement utilise à merveille la végétation et joue sur plusieurs niveaux.

► Le dallage en bois se veut assurément l'atout charme et exotique de cette allée.

- Selon la hauteur des dalles, creusez au minimum sur 15 cm, en veillant que le sol soit parfaitement plat.

- En cas de terrain humide ou pas assez drainé, réalisez une dalle de béton pour stabiliser l'ensemble de la surface.

- Pour renforcer la stabilité de votre tranchée et bloquer la végétation,

>>





PROTÉGEZ VOS DALLES CONTRE LE GEL

Certains dallages sont plus ou moins poreux et absorbent l'eau. En hiver, cette eau a tendance à se transformer en gel et peut faire éclater les dalles. Afin d'éviter cela, pensez, lors de la pose, à utiliser un mortier colle approprié et protégez votre dallage avec un enduit hydrofuge qui empêche l'eau de pénétrer en déposant un film imperméabilisant sur la surface des dalles.

➤ disposez dans le fond un feutre de plantation.

- Étalez une couche de 5 à 6 cm de gravier et tassez-le avec une dame.
- Ajoutez ensuite 3 à 4 cm d'épaisseur de sable et répartissez-le avec un râteau.
- Réglez l'épaisseur des couches avec une règle en appui sur 2 guides latéraux calés dans le terre-plein pour affiner votre nivellement.

Pose des dalles

- Disposez les dalles selon le dessin souhaité.

▲ Réalisé par Alain Bonneau, cet aménagement utilise des dalles Manoir et Pavés Bastide Bradstone. Ici, le cheminement est "sauvage" mais séduisant.

- Calez-les avec un maillet de caoutchouc.
- Pour les joints sablés ou remplis de terre pour être engazonnés, saupoudrez le dallage avec du sable fin ou de la terre avec une pelle.
- Balayez pour faire pénétrer et arrosez pour bien tasser les joints.
- Attendez quelques jours pour balayer à nouveau.

Émilie Lefèvre



- Si une allée dallée peut être conçue tout au long de l'année, il est préférable de commencer les travaux au printemps ou à l'automne, lorsque le sol n'est ni trop sec, ni trop humide.
- Il faut compter environ 2 à 3 heures/m² et parfois plus selon le type de dallage.
- Les temps pluvieux ou les journées de gel sont évidemment à éviter.

Petit guide du dallage

► Avec de nombreuses qualités techniques et esthétiques, ce dallage Saumur est très décoratif pour composer et embellir vos allées.



À la fois élégant et résistant, ce modèle Bergerac en pierres reconstituées habille élégamment les allées.



Un jardin déstructuré

Ascensionnel et rebelle, tel est le nom de ce jardin sauvage réalisé par Jardiland, précieusement illustré par un plan conseil. Une bonne "idée verte" à mettre en œuvre dès que possible.

Le jardin contemporain est naturel. Délaisant la structure et la maîtrise de l'homme, il se fait proche de la nature, à l'écoute de ses rythmes et devient même expérimental. Symbole de liberté, les mauvaises herbes s'inscrivent dans ce nouvel art de jardiner, comme en témoigne l'exposition Herbes folles, mauvaise herbes qui s'est tenue à Chaumont-sur-Loire il y a quelques mois. Lubie de jardinier de mettre en scène la mauvaise herbe au jardin ? Peut-être, peut-être pas. Car aujourd'hui, non seulement la mauvaise herbe se chouchoute, se protège mais elle participe enfin au décor. Et ses vertus esthétiques ouvrent les portes à des créations inédites... à réaliser soi-même. Pour réaliser ce jardin sauvage, il suffit de faire pousser les végétaux de manière suspendue sur filets. Ce qui séduit d'emblée, outre sa beauté, c'est qu'un tel jardin est

capable de s'adapter à tous les types d'espaces. Facile à mettre en œuvre, ce plan conseil suggère une mise en scène de végétaux, suivant leurs caractéristiques.

Un jardin sauvage

À la fois libre et cultivé, ce plan marie habilement les fruitiers, pour le plaisir des senteurs et du goût, à des grimpantes indomptées comme le liseron ou l'ipomée pour un retour au jardin naturel. Toutes les astuces et idées présentées ici sont adaptées pour des réalisations au jardin mais aussi sur terrasse ou balcon. Ainsi, pour donner un aspect rebelle à la création, les grimpantes, véritables lianes, envahissent très vite le filet, tandis que fruits et fleurs s'y épanouissent harmonieusement, formant un festival de couleurs flamboyantes. De même, pour une note bucolique, des adventices (c'est-à-dire toutes les plantes qui pour diverses raisons se répandent brusquement et spontanément dans une nouvelle région en s'y avérant parfois indésirables pour l'homme) et graminées, présentées en pots, telles la menthe, les herbes de la pampa, les herbes aux écouillons... rappellent les dunes et la nature à l'état brut.

Nécessaire matériel

Pour créer l'espace sur lequel les différentes plantes pourront s'épanouir à leur aise, voici la liste du matériel nécessaire :

- 2, 3 ou 4 poteaux en bois, selon

l'inclinaison et la taille désirées du filet. On les trouve dans les magasins spécialisés, en principe au rayon bois.

- 1 filet de type filet à ramer (filet conçu pour faire pousser les grimpantes). Plusieurs tailles existent, à choisir selon l'espace dont vous disposez. On les trouve dans les magasins spécialisés, au rayon protection des végétaux.

- Quelques pots et cache-pot. La encore, le nombre et la taille varient en fonction de l'espace dont vous disposez. Sur un balcon, deux ou trois pots et cache-pot devraient suffire. Dans un jardin et si vous souhaitez voir grand, prévoyez au moins le triple.

Suggestion de végétaux

Des grimpantes :

- **Ipomée.** C'est une plante grimpante originaire des Tropiques qui demande de la chaleur et du soleil. On la cultive comme vivace en Méditerranée, comme annuelle ailleurs. Son abondante floraison en trompettes rouges est spectaculaire. Les fleurs s'épanouissent de l'aube au crépuscule et se renouvellent continuellement. Cette annuelle grandit de plusieurs mètres en quelques mois et ses tiges volubiles s'accrochent d'elles-mêmes à leur support. Elle nécessite de copieux arrosages. À maturité, elle peut atteindre 3 m de hauteur.

- **Capucine.** Lorsqu'elle est très vigoureuse, certaines espèces notamment, la capucine peut atteindre 5 mètres de hauteur en peu de temps. Très florifère, elle offre des fleurs

CONSEILS DE JARDINIER

- Le choix des végétaux est à faire selon la superficie de l'espace dont vous disposez.
- Plantez les variétés de pépinières (chèvrefeuille, clématite, kiwi) de préférence en pleine terre ou dans des pots de grande taille. En effet, leur capacité à avoir de grandes branches leur permet d'être disposées au sol.
- Surélevez les autres plantes en fixant les pots à mi-hauteur sur des poteaux, afin qu'elles courent directement sur les filets.



en clochettes de couleurs variées. Elle apprécie tonnelles et grillages. Il lui faut du soleil et un sol normalement humide.

● **Pois de senteur.** De la famille des légumineuses, les pois de senteur sont de magnifiques plantes annuelles. Leur floraison est délicate, floue et légère. Ils peuvent être palissés (dans le cas contraire ils deviennent rampants, formant alors un joli coussinet recouvert d'une floraison abondante et délicate). Ils offrent des fleurs violettes, rouges, roses, blanches. Enfin, ils préfèrent le soleil.

● **Chèvrefeuille.** C'est une plante au parfum envoûtant. Ses lianes volubiles habillent naturellement grillage, tonnelle et treillage. Le chèvrefeuille aime avoir les pieds à l'ombre et la tête au soleil. Il apprécie également une terre fraîche. Son arrosage doit être modéré. Feuilles et fleurs offrent des coloris panachés

● **Clématite.** Plante grimpante, la clématite se plaît sur de vieux murs, des treillages, des grillages mais aussi dans les arbres. Ses nombreuses vrilles lui permettent en effet de grimper partout ! Elle offre de grandes fleurs

très colorées (roses, mauves, blanches, rouges...). Elle est idéale pour apporter une touche de couleur. À planter les pieds à l'ombre et la tête au soleil.

● **Kiwi.** Très rustique, cette liane vigoureuse qui apprécie le plein soleil, croît de plusieurs mètres par an. Sachez qu'il existe une variété mâle et une variété femelle. Il faut donc planter les deux sexes si l'on désire récolter quelques fruits. Son feuillage est caduc et sa floraison a lieu toute l'année hors gel.

● **Vigne.** Voisine des vignes de table ou à vin, les vignes d'ornement sont décoratives par la forme particulière de leurs feuilles, qui prennent de très belles couleurs vives en automne. Elle peut atteindre 15 mètres de hauteur et propose un feuillage caduc.

● **Liseron.** Cette plante vivace, qui peut être couvre-sol ou retombante, atteint 1 mètre de hauteur et émet des tiges de 50 à 60 cm de long. Des fleurs en forme d'entonnoir apparaissent de juin à septembre. Les petites feuilles ovales persistantes sont vert argenté.

Herbes folles et graminées en pots :

● **Stipa.** Cette graminée vivace forme une

touffe aux feuilles très fines, vert foncé luisant, surmontée d'une très grande production d'épis très légers à barbe blonde et soyeuse qui ondulent à la moindre brise. C'est une plante très vigoureuse. Dans un sol ordinaire même sec et caillouteux, elle se ressème facilement. Son feuillage est caduc.

● **Menthe.** Toujours aussi appréciée dans un jardin, la menthe présente des larges feuilles au parfum soutenu. Plante vigoureuse dans n'importe quel sol, elle se répand rapidement lorsqu'elle pousse dans un sol sableux, humifère et frais, et peut former des tapis aromatiques très décoratifs. Son feuillage est caduc.

● **Carex.** De la famille des cyperacées, cette plante vivace gracieuse forme une touffe de 1 mètre de hauteur, à larges feuilles vertes persistantes en touffes étroites à la base et s'évasant largement. Les tiges, solides, produisent en été d'abondants épis floraux raides, pendants, bruns verdâtres, contrastant avec les courbes formées par les feuilles. À cultiver dans un sol humide ou au bord d'un bassin, au soleil.

Laura Deltramino

Buddleia, l'arbre aux papillons

Buisson souple, échevelé, à la végétation vigoureuse, le buddléia porte au cœur de l'été de longues grappes colorées qui attirent irrésistiblement les papillons. Un arbuste de culture très facile, qui trouve sa place dans tous les jardins. Ce très bel arbuste, parfois sarmenteux, se décline en 100 espèces, plantes de la famille des Buddléiacées, dont la plupart sont réservées aux climats chauds. Chez bon nombre d'espèces, les feuilles sont opposées, entières, avec des nervures bien apparentes.

Portrait Express

Nom : *Buddleia davidii*

Famille : Buddléiacées

Catégorie : Vivace

Type de plante : Arbuste à floraison estivale

Couleur des fleurs : Blanc, rose, violet, bleu

Période de floraison : Été

Exposition : Soleil

Type de sol : Ordinaire, léger, même sec ou rocailloux

Hauteur : jusqu'à 6 m

Feuillage : Caduc

Utilisation : Isolé, haie libre, bac dans sa forme naine

Rusticité : Rustique

Plantation, rempotage : Automne

Méthode de multiplication : Boutures à talon prélevées en août et plantées dans un mélange de sable et de terreau

Le buddléia du père David (*Buddleja davidii*) a été trouvé au centre de la Chine en 1869 par ce dernier. Mais la plante reste inconnue jusqu'à ce que le docteur Augustine Henry, botaniste anglais, la redécouvre en 1890 dans la province de Se-Tchouan. Les premières graines parviennent en Europe en 1893. Le premier sujet "français" est semé en France en 1895 à Verrières-le-Buisson, dans la propriété de la famille Vilmorin. La plante s'est démocratisée à partir de 1916. Le *Buddleja davidii* est une grande plante buissonnante pouvant atteindre 5 m de hauteur, dont les branches s'étalent largement. L'arbuste fleurit de juillet à septembre, sur des pousses de l'année, dans les tons bleu, violet, lilas, blanc, selon les variétés et les cultivars.

L'ami des papillons

Grande vedette parmi les arbustes à floraison estivale, le *Buddleja davidii*, plus connu sous le charmant nom d'arbre aux papillons, doit ce nom poétique à ses fleurs parfumées qui attirent irrésistiblement les papillons qui viennent les butiner. Il est aussi appelé "lilas d'été" en raison de la forme de ses fleurs. Cet arbuste forme un buisson généreux, très touffu aux longues branches florifères.

Arbuste de soleil tout terrain

L'intérêt du buddléia vient en partie de sa facilité de culture. Il pousse sur tous



les terrains, même calcaires, à condition de bénéficier d'une exposition chaude et ensoleillée. Il montre une préférence pour les sols légers, même secs ou rocailloux. Une terre trop riche provoque le développement spectaculaire des tiges aux dépens de la floraison. Installez-le en plein soleil, dans un endroit pas trop venté, car les tiges manquent de rigidité. Le buddléia, notamment le *Buddleja davidii*, présente une bonne rusticité, la résistance étant garantie jusqu'à -10°C. Si, par temps très froid, la partie aérienne est abîmée, rien de grave puisque la plante rejette vigoureusement de la souche au printemps. Il ne craint aucun parasite particulier.

Hormis la taille annuelle, nécessaire pour tous les arbustes fleurissant sur du bois de l'année, le buddléia ne demande aucun entretien. Entre novembre et mars, rabattez toutes les tiges à 5 ou 6 cm de la souche en laissant deux yeux (bourgeons). Inutile d'arroser, excepté aux heures les plus chaudes de l'été, ni de fertiliser, un sol pauvre favorisant la production des fleurs. Vous pouvez néanmoins traiter préventivement dans le courant juin contre les pucerons, assez friands des jeunes



La Plante du Mois

tiges et dont les attaques trop virulentes peuvent entraver la floraison. Si les tiges manquent foncièrement de rigidité et semblent s'affaisser, vous pouvez apporter un engrais riche en potasse (engrais tomates ou engrais fraisiers au départ de la végétation).

Un bel écran de végétation

Par sa croissance rapide et généreuse, le buddléia forme un écran de végétation d'aspect très naturel. C'est un arbuste assez imposant qui doit être installés à l'arrière plan des grands massifs d'arbustes. Il convient idéalement aux haies vives et aux jardins naturels, en raison de sa silhouette anticonformiste très décontractée. Il vaut mieux éviter de le planter en isolé, car il est peu garni à la base. Vous pouvez renforcer

l'intensité de sa floraison en le mariant avec des althéas (*Hibiscus syriacus*) qui fleurissent au même moment, ou à un *Desmodium* dont la légèreté accentue le côté "nature" de la composition. En revanche, la présence d'un *Caryopteris*, un peu plus tardif, permet d'allonger l'intérêt décoratif du massif.

Dans les haies libres vous pouvez l'associer sur le même plan avec des lilas, du noisetier pourpre (dans ce cas, utilisez un buddléia blanc pour créer un beau contraste). Pour une terrasse, les formes classiques sont beaucoup trop imposantes. Utilisez en revanche la forme naine 'Nanho Blue', beaucoup plus compacte et très florifère ou même 'Lochin' pour un bac de 40 cm de profondeur. Les inflorescences de buddléia peuvent être coupées et mises en vase. Les grands épis s'associent

joliment aux ombelles des berces ainsi qu'aux fleurs nuageuses du gypsophile ou de la rue des prés (*Thalictrum delavayi*), pour composer des bouquets champêtres. On peut également l'associer dans des bouquets plus prestigieux avec les lis jaunes ou tigrés et des agapanthes.

Marie Simonnetti

5 atouts séduction

1. Ses grappes parfumées attirent les papillons.
2. Un écran de végétation à l'aspect très naturel.
3. Un arbuste tout terrain.
4. Une croissance rapide et généreuse.
5. Blanc, bleu, rose, rouge, violet, une large palette de coloris.

Un jardin en hiver...

Si l'hiver est froid et pluvieux, au jardin les plantes, arbustes et fleurs n'en sont pas moins plein de vie. À découvrir, les plantes, fleurs et arbustes d'hiver.

Feuillage persistant, écorces chatoyantes, fleurs défiant le froid, les végétaux peuplant votre jardin respectent le cycle harmonieux des saisons. Leur période de repos n'entrave en rien les envies des jardiniers confirmés ou amateurs. Composition d'un tableau d'hiver, de vert, de bois et de pétales.

Sol massif

Aux pieds des arbres et arbustes, se nichent des plates-bandes, des bordures, toute une vie à terre. Rampantes et vivaces font leur hiver tout en déroulant un tapis fleuri,

recouvrant le sol de leurs charmantes couleurs. Les massifs mixtes associent plantes de saison annuelles et vivaces disparaissant aux premiers froids, avec les arbustes et les plantes persistantes. Retirez les saisonnières pour les remplacer par des bisannuelles. Violas, pensées, pâquerettes et bulbes attendent, à l'abri de leur nouvelle demeure, le retour des beaux jours.

• **Magie de bulbes** : Premier de la classe, premier à fleurir, le perce-neige. À parsemer dans la pelouse pour un effet surprise. Comme il s'adapte à tout, laissez-le faire et divisez la touffe dès qu'elle se fait dense. Viennent ensuite les crocus, à disposer en petit groupe pour un effet bouquet rond au milieu du gazon. Quant aux iris à bulbes, plantés cet automne, leur culture est très facile, il suffit d'arracher les feuilles fanées.

• **Vive les vivaces** : Rares fleurs de l'époque, les hellébores sont aussi connus sous le doux nom d'herbe aux fous ou de rose de carême. Sous leurs airs fragiles, elles ne craignent pas les frimas de l'hiver. Ces élégantes voient leurs fleurs précoces éclore en plein Noël en camaïeux blancs, roses, pourpres ou verts. Plus traditionnelles, les 500 espèces de pensées offrent une profusion de fleurs de toutes les tailles et de toutes les couleurs. Pour les



rocaillies, les bergénias ou plantes des savetiers recouvrent de vastes espaces sans grand entretien. Pour une fin d'hiver tout en clochettes roses.

Horizontal verdoyant

Droit devant, les yeux s'amuse des escapades des grimpantes et du feuillage persistant de certains. Beaucoup de plantes, parfois méconnues, permettent de garder un jardin fleuri, parfumé et décoratif, même en cette saison. Débordantes en tous sens, grimpantes ou rampantes, toutes ondulent et tournoient, pour donner du pétillant à votre tableau d'hiver. Autour, tout semble endormi, et pourtant, certains arbustes sont en pleine saison de floraison. Ces petits

Antigel

C'est le moment de tailler les arbustes. Les branches frêles, mortes ou mal placées des rosiers doivent disparaître. De même pour les fleurs fanées. Les tiges qui ne sont plus du tout décoratives peuvent être rabattues. Ramassez les feuilles mortes à la pelle, désherbez et griffez la terre entre les touffes. Sur les touffes des plus fragiles, étalez un paillis de protection. Tant qu'il ne gèle pas, les plantations restent possibles. Veillez juste de temps à autres à faire tomber la neige s'accumulant dans les ramures.



Jardiland. Aquarelle Michel Loppé.

Des massifs pleins de bulbes colorés prêts à éclore, des arbustes flamboyants, des arbres révélant leurs bouquets d'hiver. L'attrait du froid se cultive au jardin.

malins profitent de l'espace libéré par celles qui perdent quelque peu leur plumage.

- **Envahissant** : Les clochettes du jasmin d'hiver sonnent triomphalement l'arrivée du froid. Les corolles jaunes sortent avant même les feuilles. Elles sont inodores alors que leurs cousines du jasmin blanc sont subtilement mais intensément parfumées. Les rameaux sarmenteux des arbustes couvrent à merveille les palissades, pergolas, clôtures et petits escaliers de pierres. Effet cascade du haut d'un muret ou couvre-sol douillet.

- **Buissonnant** : L'hamamelis est un petit arbre pas comme les autres. ➤

- ▶ À terre, les bruyères ne craignent pas le froid et autorisent la diversité de couleurs.



La Plante du Mois



▲ Bouquets tout jaune pour l'hamamelis.

◀ Pour un feu d'artifice tout doré, le mahonia media a plus d'un tour dans ses feuilles.

➤ Quand les uns se dégarnissent lui se couvre de fleurs jaune soleil. Précocité et parfumé, c'est un vrai rayon de lumière pour les matins de givre. Illustrant l'envoûtement dans le langage des fleurs, il porte le surnom de noisetier des sorcières. En sujet isolé ou par bosquet de 3 ou 5. De son côté, le laurier thym apporte à vos haies de petites fleurs blanches de novembre au printemps. Dans la famille des viburnum, demandez Tinus. Les fleurs hivernales et le feuillage persistant gaufré des viornes sont très appréciées en haie libre.

Des chrysanthèmes

Oubliez les sempiternels clichés de plantes à fleurir les cimetières, optez pour des chrysanthèmes à petites fleurs. Dans les massifs et les jardinières, ils remplacent en beauté les plantes d'été, maintenant sans éclat. Mélangez les couleurs, harmonieusement ou de manière à créer la surprise. En enlevant au fur et à mesure les fleurs fanées et limitant les arrosages, vous augmentez leur temps de floraison.

Des hauts et des bas

À leur pied, les arbres et arbustes aiment voir se développer toute une ribambelle de plantes. Une clématite à grandes fleurs, des pois de senteur. Leurs tiges enchevêtrées préparent les floraisons à venir, sans nuire à la croissance de leur hôte. Dans les rocailles, le cyprès chamaecyparis "Nana gracilis" sort sa robe de mousseline émeraude pour rivaliser avec le bleu acier du genévrier "Blue star".

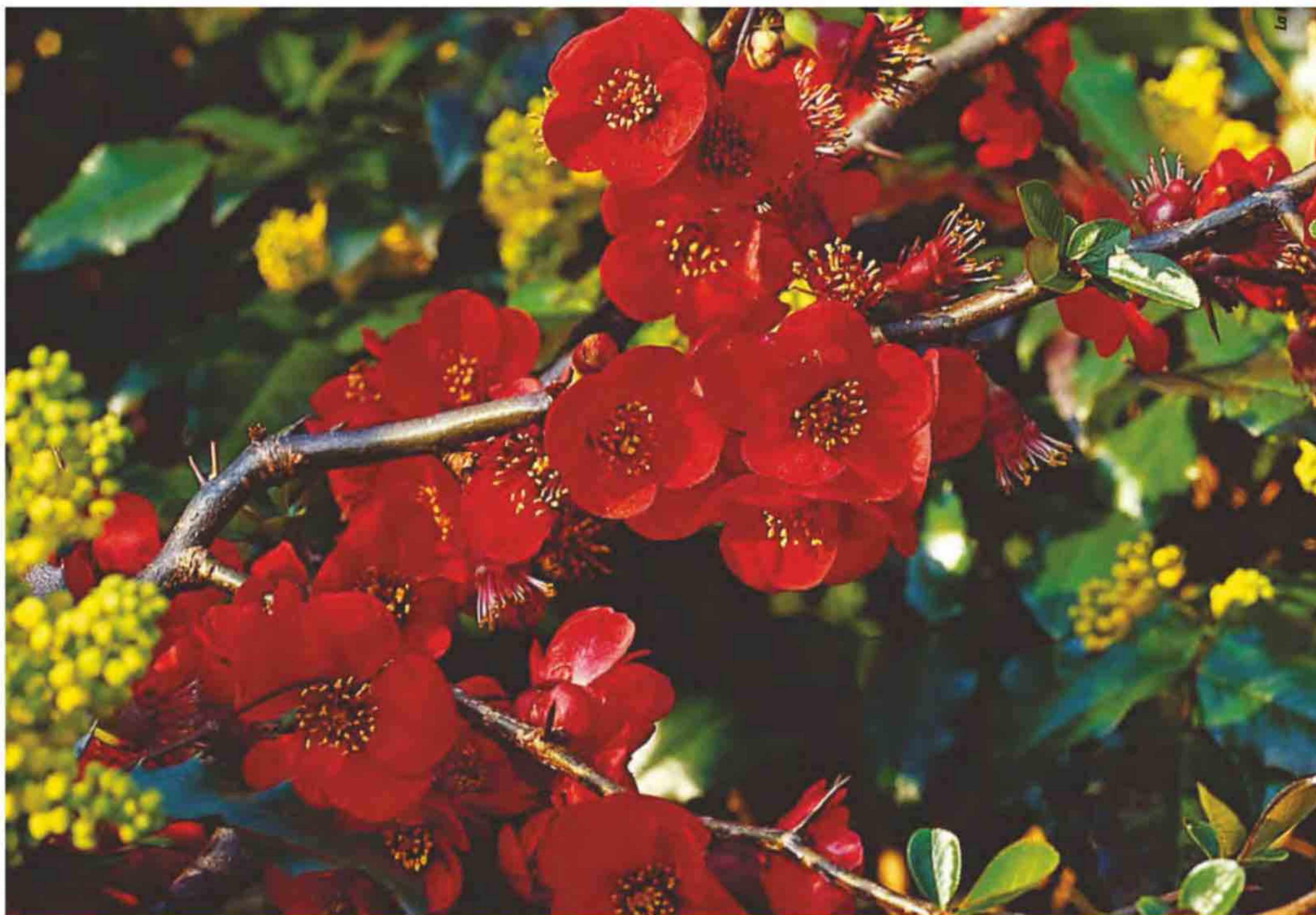
● **Ambiance des bois :** Comment faire l'impasse sur les bruyères ? Camélias et rhododendrons aiment en faire de douces protections pour leurs petits petons. De préférence au soleil, plantez des bruyères de différentes couleurs. Elles empêchent la prolifération des mauvaises herbes. À l'ombre, toujours, le laurier des bois fait le relais entre la terre et le sommet des grands arbres. Plus large que haut, c'est vers la fin de l'hiver que ses bouquets denses, jaune verdâtre pointent leur nez à travers ses feuilles coriaces, d'un vert intense. De l'ombre encore, avec le mahonia à feuilles de houx qui impose ses coriaces épineuses. Le froid leur donne un teint brun pourpré. Préférez-les en cultivars, très bas, moins de 60 cm, qui produisent des



▲ Les baies rouges du gauthieria aiment s'implanter dans les rocailles.

baies noires.

● **Cimes épanouies :** Le camélia en plante de bruyère s'associe dans un



▲ Le chaenomeles ou Cognassier du Japon, est un petit arbuste que ses fleurs rendent très décoratif.



▲ Le vert luisant camélia et ses belles fleurs odorantes d'un rouge très vif.

fond d'azalées japonais. Il fleurit d'octobre à mars. Prévoyez suffisamment d'espace autour de lui parce qu'il peut atteindre 3 m de haut. Plantez-le quand vous voulez, hors périodes de gel, dans une terre de »

▼ Le laurier noble, noble de nom et de port, se plaît aussi à être taillé dans son pot.





▲ L'hellébore astorubens fait parti de ceux qui couvrent le jardin de fleur, même en hiver.

◀ Cascade de fleurettes violettes sur les daphnés.



La Plante du Mois

▲ Les rhododendrons ne se lassent jamais de fleurir.

>> bruyère. Pouvant mesurer jusqu'à 10 mètres, les mimosas d'hiver se voient de loin. Préférant les climats doux, ils illuminent le jardin de leurs boules d'or parfumées alors qu'ailleurs tout dort. Leur feuillage persistant reste décoratif toute l'année, en vert clair ou bleuté. Troncs et écorces blancs ou

argentés des bouleaux sont aussi de la partie.

Couleurs d'hiver

Qui pense encore que l'hiver rend le jardin triste, comme prostré dans univers sans couleur. En toile de fond, vert foncé sur vert clair ou inversement, un petit air douillet pour souhaiter la bienvenue aux fleurettes et clochettes. Du buis vert ou panaché, des haies de photinia bordeaux pour faire valoir le doré éléagnus ou les orangers du Mexique.

- **Pour climats doux :** Bien à l'abri dans son petit coin, osez planter un aralia japonica pour qu'il déploie ses feuilles palmées. Le méditerranéen arbousier apporte fleurs, fruits rouges comme des fraises et feuilles coriaces.
- **Tapis de sol :** Terres acides et emplacements bien abrités, les lierres "Goldheart" sont maculés de jaune quand le "Gloire de Marengo" étale ses feuilles couleur crème. "L'Emerald'nGold", doré tapissant, se teinte de bronze en hiver.
- **Les givrés :** Il y a ceux que le froid sublime. La glace idéalise la silhouette des bambous, formant sur eux une

couche de gloss. Les conifères, rois des forêts et maîtres de l'hiver, remettent en jeu, cette année encore, leur titre de champion de la déco.

Virginie Legourd

Paroles de jardin

À chaque couleur sa signification. En hiver, en plus d'être beau, votre jardin parle, il en dit long, au fils des jours. Vert pour l'espérance, le succès et la stabilité. Rouge pour l'amour, la provocation et un bon accueil. Le marron coutumier de l'automne exprime la neutralité. Le rose pour la tendresse, le bonheur et la jeunesse. Pour les sentiments profonds, le pourpre impose la sagesse, la puissance et la maturité, alors que son frère violet n'est que délicatesse et amitié. Les écorces grises témoignent d'une grande fidélité. Plus foncées, elles expriment le sérieux, alors que les blanches appellent à la joie et l'élégance.

Retrousser ses manches en **octobre**

Récolte, taille, traitement préventif, semis... le mois d'octobre est une période active pour les jardiniers. Alors ce n'est pas le moment d'avoir les pieds dans le même sabot !

SEMER SOUS ABRI



◀ Oignons

Annuel à feuillage persistant, l'oignon aime les sols légers et légèrement sablonneux. Semés dès le début de l'automne en rangs espacés d'environ une trentaine de centimètres, les oignons devront être éclaircis par la suite en laissant au maximum 10 centimètres entre chaque pied. Traitez rapidement contre le mildiou, la rouille, la pourriture blanche ou grise et la mouche de l'oignon.

Comme les autres lilacés (ail et échalotes), l'oignon a une action bénéfique sur le système cardio-vasculaire.

Astuce



RÉCOLTER

Betterave

Plantées tardivement dans l'année, la récolte d'automne se fait dans les mêmes conditions que celle réalisée en début d'été. Les betteraves doivent être récoltées dès qu'elles ont atteint une taille suffisante. Ne les laissez pas en terre car elles risqueraient de se durcir et d'être moins agréables à la consommation. Légume fragile, stockez-les dans un endroit frais en les manipulant le plus délicatement possible.



Astuce

Pour éviter de pleurer en épluchant les échalotes, pelez-les sous l'eau ou laissez-les préalablement une bonne heure au réfrigérateur.

SEMER EN PLEINE TERRE

Échalote

Originnaire du Moyen-Orient, l'échalote apprécie avant tout les sols sablonneux, légers, bien drainés et légèrement humides. Dans le cas d'un sol particulièrement sec, buttez la terre, plantez l'échalote au sommet à peine enfoncée. Dans le

cas d'un sol "normal", plantez les caïeux à une profondeur qui n'excède pas 2 cm, la pointe apparente vers le ciel. Laissez environ 10 cm entre chaque pied et espacez les rangs d'environ 30 cm.



◀ Ail

C'est à partir du 15 octobre qu'il faut planter l'ail pour une récolte autour de la mi-juin. Après avoir choisi une terre peu lourde, l'ail n'appréciant guère les sols qui retiennent l'eau, enterrez-la à 5 cm de profondeur à intervalle de 15 cm. Traitez-la contre la rouille, le mildiou, la pourriture blanche et la teigne.



Batavia

Très tendre, gaufrée avec les bords découpés, la batavia se sème en ligne

par paquets de 3 graines espacées de 25 cm. Lorsque 3 ou 4 feuilles apparaissent, éclaircissez-les en laissant le plus beau plant. Repiquez les autres plants sans enterrer le collet et en supprimant une partie des racines et des feuilles.



AU VERGER

Octobre est un mois fructueux en matière de récolte. Châtaignes, coings, framboises remontantes, kiwis, noisettes, noix, poires, pommes et raisins sont prêts à être stockés ou consommés. Les arbres fruitiers à noyaux (abricotier, prunier, cerisier, pêcher...) demandent différentes interventions : à la chute des feuilles, effectuez une pulvérisation de bouillie bordelaise en guise de traitement préventif contre la cloque du pêcher puis élaguez-les en prenant soin de cicatriser les éventuelles plaies avec du mastic cicatrisant. Enfin, pour les amateurs de fraises, il est encore tant de planter de nouveaux pieds.

Attention, les fruits malades ne doivent en aucun cas être utilisés comme compost. Ne les laissez pas pourrir au pied des arbres. Jetez-les, ils risqueraient de propager les maladies.



Novembre, tout s'endort...

Avec l'arrivée de la pluie, de la grisaille et des premières gelées, novembre est le mois où l'on effectue les dernières récoltes et où l'on protège le jardin d'extérieur pour le retrouver encore plus beau et productif à l'arrivée des beaux jours.

BÊCHER

Asperges

Astuce

Pour ne pas affaiblir la plante, il est préférable d'attendre la troisième année avant de récolter et de prélever les turions.

Après avoir enlevé la butte autour des pieds (buttage effectué pour blanchir les turions) et retiré les tiges sèches, effectuez un bêchage entre les rangs d'asperges.



ARRACHER

▲ Endives

Semée entre mai et août, la chicorée de Bruxelles ou Witloof est prête à être arrachée. Commencez par retirer les feuilles en prenant soin de laisser le cœur intact puis déposez les racines quelques jours sur le sol, recouverte de leurs feuilles. Préparez le forçage (étape qui permet de "transformer" les racines en endive) en coupant les feuilles et en taillant le cœur en pointe. Ramenez la racine à une vingtaine de centimètres. Pour un forçage en pleine terre, placez-les dans une tranchée, serrées les unes contre les autres. Recouvrez le collet d'une dizaine de centimètres de terreau, de compost (même hauteur que pour le terreau) et finissez avec des feuilles ou de la paille. Pour ceux qui préfèrent opter pour le forçage en cave, le procédé est exactement le même à la seule différence que les racines seront placées dans un bac ou une casse remplis de terre légère.



PROTÉGER

◀ Persil

Pour ceux qui ont envie de profiter encore du persil frais pour accompagner potage, omelette ou sauce, il est possible de prolonger la récolte en protégeant quelques pieds sous un abri plastique.

RÉCOLTER

▼ Carotte, céleri, oseille...

Les premières gelées ne vont pas tarder à venir blanchir le potager : il est donc temps de faire les dernières récoltes. Artichaut, carotte, céleri branche, céleri rave, scarole, brocoli, chou de Bruxelles, chou-fleur, ciboulette, aneth, oseille, navet, poireau, estragon, fenouil, radis d'hiver, salsifis..., voici quelques-unes des récoltes qui viendront égayer les repas hivernaux.



AU VERGER

Novembre n'est pas un mois prolifique en matière de récolte, les arbres ne donnent plus de fruits à l'exception des châtaigniers et de certaines espèces de poiriers. Côté plantation, c'est le moment de penser à planter arbres fruitiers et arbustes à petits fruits comme les groseilliers, qui devront être taillés à 5 yeux après plantation. Pour ce qui est des groseilliers et cassissiers qui ont déjà donné des fruits, supprimez les bois morts pour soulager l'arbuste. Vérifiez et soignez les différents arbres en supprimant les branches mortes ou abîmées et élaguez toutes celles improductives.



Légumes de décembre

Premières gelées et premières chutes de neige font leur arrivée, des conditions climatiques qui limitent le travail au potager. Entre les quelques récoltes et l'entretien de rigueur, profitez du calme de décembre pour affûter vos différents outils.

SEMER EN PLEINE TERRE

Pois

Fabacé annuel, le pois apprécie les sols frais, légers, riches en humus et ensoleillés. Semés en lignes espacées de 50 cm, à raison d'un grain tous les 3 cm, les pois atteindront, selon l'espèce, une hauteur pouvant avoisiner les 2 mètres. Pour assurer une récolte de mai à juillet, semez-les tous les 15 jours.



PLANTER

◀ Ail rose

Selon que le sol est humide ou non, l'ail rose ne doit pas être plantée de la même façon. Sur sol lourd ou trempé, formez une butte de terre sur laquelle l'ail va être plantée

à la moitié de sa hauteur. Sur sol normal, l'ail doit être plantée à environ 2 cm de profondeur. Dans les deux cas, prévoyez entre 15 et 20 cm entre les rangs. Attention, seule l'ail rose doit être plantée, l'ail blanc supportant moins bien le froid ne sera plantée qu'au printemps.

L'ail supportant très bien la sécheresse, il n'est pas indispensable de l'arroser pour la voir pousser.

Astuce

Astuce

Plongez les bulbes dans la bouillie bordelaise avant de les planter.

Échalote grise

Ressemblant à l'oignon par ses feuilles mais s'en distinguant par son bulbe qui se divise en caïeux, l'échalote grise se cultive sur tous les types de terre dès lors qu'elle n'est pas trop

humide. Plantez les bulbes tous les 15 cm à environ 2 cm de profondeur, en prenant garde d'espacer les rangs de 30 à 40 cm pour faciliter le binage des semaines à venir.



AU VERGER

Si décembre n'est pas un mois à récolte, c'est un mois important pour planter et entretenir. Pour ce qui est des plantations, choisissez une journée ensoleillée et sans gel pour planter arbres fruitiers et arbustes à petits fruits. Soignez les arbres en supprimant les branches mortes, élaguez les branches peu productives (sans

oublier de mastiquer les grosses coupes), à partir de la mi-décembre prélevez les greffons qui serviront au printemps prochain. Grattez l'écorce des arbres fruitiers à l'aide d'une brosse dure pour retirer lichens et mousses, puis badigeonnez-les avec les traitements d'hiver à base d'huile blanche et de bouillie bordelaise pour détruire insectes et autres larves.

Astuce

Une fois les nouveaux arbres plantés, aménagez une cuvette au pied afin de mieux retenir les eaux de pluie et d'arrosage.



REPIQUER

▼ Thym

Thym-citron au léger goût citronné idéal pour aromatiser les poissons ou serpolet

au goût beaucoup plus fin, le thym se repique aligné en petites touffes espacées de 30 cm entre chaque plant. Repiquez seul ou avec d'autres plantes aromatiques comme la sauge ou la sarriette, il faudra

Préparé en infusion, le thym permet de lutter contre les maux d'estomac et les problèmes intestinaux.

Astuce



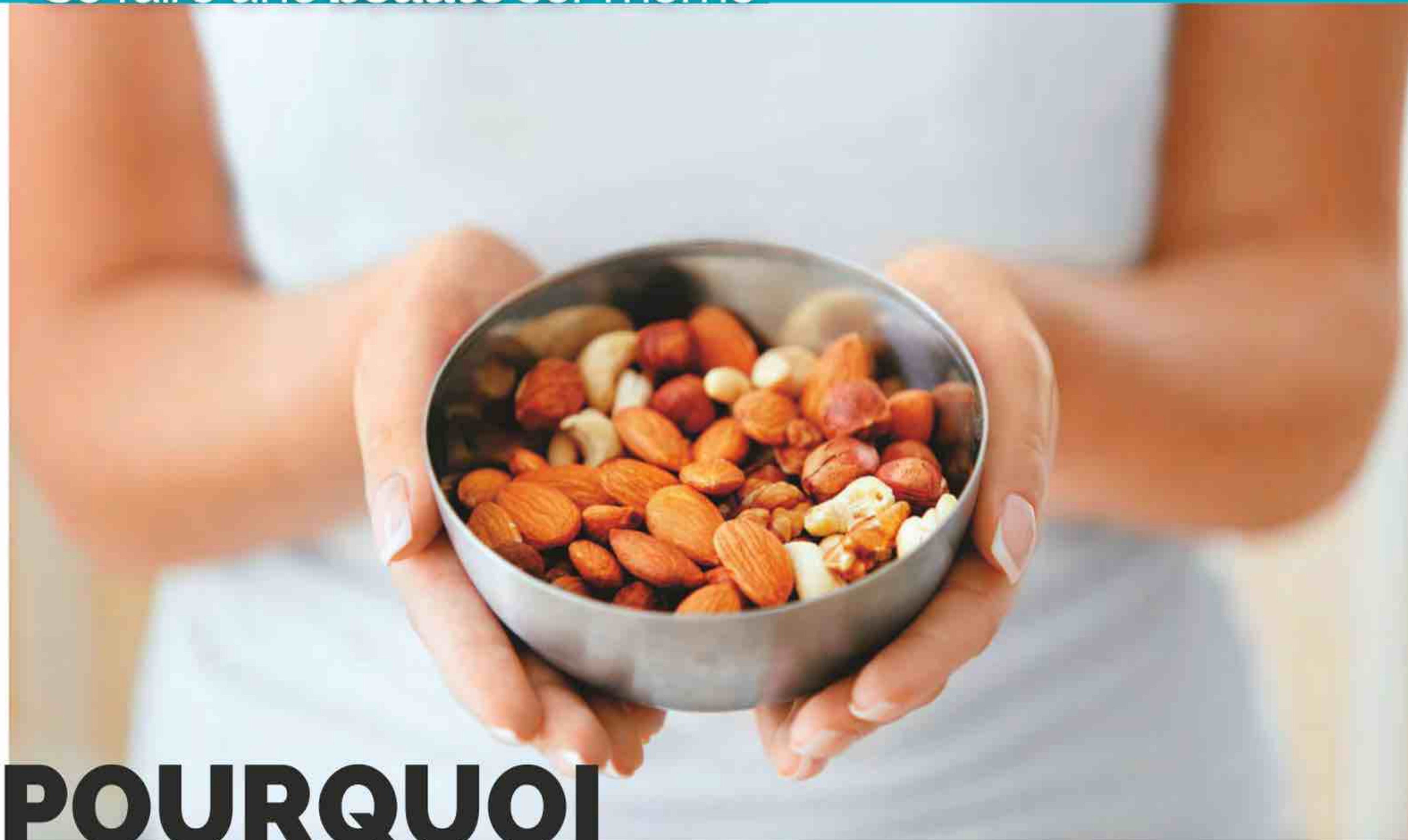
attendre un an avant de récolter des petits bouquets parfumés et goûteux pour assaisonner salades, ragoûts, poissons, grillades, œufs et légumes.

RÉCOLTER

Choux

Utilisés dans de nombreux plats typiquement hivernaux, le chou, quelle que soit sa variété, se récolte dès le début du mois de décembre. Chou de Chine, chou de Milan d'hiver, chou navet, chou brocoli, chou de Bruxelles, chou cabus d'hiver, chou-fleur tardif et chou d'hiver frisé sont les principales variétés à récolter en cette fin d'année.





POURQUOI IL FAUT MANGER DES AMANDES !

Selon une récente étude, une consommation quotidienne de cet oléagineux permet de rassasier sainement l'organisme tout en régulant l'appétit. Riche en vitamine E, en minéraux, l'amande est aussi source de nutriments, fibres et protéines. Une étude américaine a examiné ses effets sur l'appétit et le poids corporel.

TRENTE GRAMMES PAR JOUR

Privilégiez les amandes entières : la mastication ne permet pas de les broyer finement, certaines de ses parois cellulaires restent alors intactes et, de fait, tous les lipides ne sont pas assimilés par le corps. Pensez aussi à les choisir nature et sans sel. Jetez-en quelques-unes dans vos plats de poisson et de volaille, mais aussi sur vos salades. Grignotez-les à l'heure du goûter ou en collation. Avec modération, toutefois : 30 grammes par jour, conseillent les nutritionnistes.

ELLES STABILISENT LE TAUX DE CHOLESTÉROL

L'étude montre aussi que la consommation quotidienne d'amandes contribue à stabiliser le niveau de cholestérol et à protéger des maladies cardio-vasculaires, grâce à un taux élevé de magnésium. Par ailleurs, leur forte teneur en minéraux (calcium) favorise la bonne santé des os. Leur concentration en vitamine E confère aux amandes des propriétés antioxydantes.

COUPE-FAIM NATUREL

On y apprend que l'amande contient un taux élevé de fibres mais aussi de protéines permettant de bloquer la digestion et l'absorption d'une partie des matières grasses (lipides) qu'elle contient. L'amande est donc un aliment moins calorique qu'on ne le croit, mais surtout plus sain.

Mieux, sa teneur en fibres en fait un excellent coupe-faim : elles gonflent dans l'estomac, d'où une impression rapide de satiété. Une petite poignée suffit à calmer les fringales. Pour limiter la prise de poids, c'est, en outre, le complément alimentaire idéal. En dissipant la sensation de faim, elle réduit la consommation d'autres aliments plus gras et sucrés. Le manque est compensé grâce à son apport calorique et énergétique. Dans le cadre d'un régime alimentaire équilibré et varié, manger des amandes peut donc aider à maintenir la ligne.

maison déco jardin

**DEMEURES
DE CHARME**

**SPÉCIAL
DÉCORATION**

Notre sélection
durable, déco,
maison et
jardin

ART DE VIVRE

Cap sur les salons
d'extérieur

**DÉCORATION
TENDANCE**

Les secrets
du charme

**DEMEURE
D'ÎLE-DE-
FRANCE**

Un lieu hors
du temps

Inspirations de goût !

Idées et aménagements
Intérieur ou extérieur

BONS PLANS

L'art de la
présentation

**RÉNOVATION
AUTHENTIQUE**

Charmant Clos-
Saint-Laurent !

**UN BONHEUR
EN PROVENCE**

Une Bastide
sans prétention



CPPAP

Trimestriel N°7 - Août/Septembre/Octobre 2021 - BEL : 8,10€

**Lafont
presse**

En kiosque et sur www.lafontpresse.fr

Les magazines positifs



Vous adorez jardiner et êtes toujours à l'affût de trucs et astuces, de petits gestes efficaces pour embellir et entretenir vos plantes, pour lutter contre les nuisibles et enrayer les maladies des végétaux.

Prendre soin de s



on jardin



Tondre une pelouse mouillée

Une tondeuse dans l'herbe humide, ce n'est pas l'idéal : l'herbe colle à la lame et la tondeuse peine. Alors, pour faciliter la tonte, si l'herbe est humide, frottez la lame avec de l'huile végétale, ce qui empêchera l'herbe d'y adhérer. Mais si l'herbe est vraiment trop mouillée juste après un déluge, pour des raisons de sécurité, mieux vaut attendre qu'elle sèche.

Protéger les plantes des chats

Parfois, les chats font de vos plantes un territoire de jeu, ce qui peut être gênant. Il suffit de suspendre de la naphthaline enveloppée dans du chiffon, et les chats ne viendront plus en raison de l'odeur.

Multiplier les plants de tomates

Multipliez vos plants de tomates avec les drageons - partie qui pousse entre la base de la tige de la feuille et le tronc - que vous retirez pour éviter qu'ils puisent sur la sève du plant principal. Mettez l'extrémité coupée pendant quelques jours dans un peu d'eau jusqu'à apparition de racines et replantez-les en godets pendant une dizaine de jours puis en pleine terre. Récolte tardive de tomates assurée !

Pour multiplier la lavande et les hortensias sans avoir les graines

Pour la lavande, il faut un pied adulte, le tailler et récupérer les « tailles » pour les trier. Ne prenez que les tailles sur lesquelles il y a un nœud. Plantez ces nœuds dans un terreau humide et veillez à ce qu'il le reste jusqu'à obtention de racines. Et pour multiplier les hortensias, prenez des extrémités de branches (pas celles où il y a la fleur), sur une dizaine de cm, raccourcissez les feuilles de moitié puis dégazez la tige. Plantez dans le terreau humide jusqu'à obtention de racines..

Pour que les outils de jardin passent bien l'hiver !

Lorsque l'hiver arrive, les activités au jardin se font plus rares et pour que les outils ne passent pas des mois à prendre l'humidité et à rouiller, plongez-les, tête en bas, dans un bac (en terre cuite ou en plastique) rempli de sable, la partie métallique piquée dedans ! Cela les préservera et ils seront impeccables lorsque la belle saison reviendra.



Oignons plus gros

Pour avoir de gros oignons, il suffit de nouer le haut des tiges. Ainsi, vous favorisez l'arrivée de plus de sève dans les bulbes, ce qui hâte leur maturité et ils grossissent plus facilement.

Petite astuce

« Le melon est une plante qui aime beaucoup la chaleur. Pour lui donner un maximum de soleil, je le mets sur un CD. Cela l'isole de l'humidité et renvoie le soleil ! »

Françoise, 44 ans



Aérer la surface du sol

Remuez régulièrement la croûte de terre, cela vaut un arrosage.

Avoir de belles tomates rouges

Pour rendre les tomates encore plus fondantes, moins acides et plus goûteuses, ajoutez une cuillère à soupe de sucre à votre eau d'arrosage, et aspergez votre jardin lorsque les premiers fruits commencent à rougir (surtout pas avant !)

maladie, cueillez vos dernières tomates sinon elles seront contaminées.

Contre le ver du poireau

Versez dans l'œil de vos poireaux quelques gouttes d'eau savonneuse ou d'eau additionnée de liquide vaisselle ou encore d'eau de Javel diluée. Il suffit de remplir le pulvérisateur, ne pas mettre beaucoup de pression et de régler la buse en jet au lieu de pulvériser le produit. Par temps sec, il est prudent de rincer quelques heures après traitement pour ne pas brûler le légume. On peut également utiliser ce procédé contre les pucerons.

Dépoter un cactus sans se piquer !

Utilisez du papier journal ou du papier kraft et repliez une large bande de 5 cm qu'on enroule autour du cactus. Soulevez la plante en tenant d'une main la partie protégée par le papier et de l'autre le pot. Pas un seul piquant dans les doigts !

Pour dépoussiérer les cactées

Il n'y a rien de tel qu'un sèche-cheveux !

Le purin d'orties contre les papillons des choux

Utilisez le purin d'orties sur les jeunes plants de

choux ou de poireaux. Faites-le régulièrement, cela éloigne les papillons et évite d'avoir des choux envahis de chenilles.

Conserver son purin d'orties

Conservez les purins dans des cubitainers anciens en matière plastique qui s'écrasent avec le robinet orienté de façon adéquate pour avoir le vide d'air.

Faire mûrir les tomates vertes

Ramassez les plus grosses tomates, enveloppez-les dans du papier journal et entreposez-les dans un endroit sec. Lorsque les feuilles vont commencer à avoir des taches de

Protéger les carottes du froid

Pour ne pas les perdre, recouvrez-les d'une couche de feuilles mortes puis d'une couche de tourbe par-dessus, elles seront ainsi bien protégées.



L'oranger en pot perd ses feuilles

Il faut juste le mettre dehors, en journée quand il ne gèle pas, et le rentrer la nuit. Il va refaire des feuilles petit à petit.



Faire pousser un ananas à la maison!

Conservez juste la partie feuillue. Ne laissez pas de pulpe. À la base des feuilles, retirez un cm de feuilles, c'est-à-dire l'équivalent d'une ou deux rangées. Posez cette couronne feuillue sur un contenant avec un verre rempli d'eau de façon à ce qu'elle touche l'eau, et ce pour favoriser l'apparition de racines. Attendez 15 jours à un mois pour voir celles-ci se former. Mettez la base de plante en terre en ne laissant apparaître que les feuilles.



Éliminer les mauvaises herbes

Aspergez-les avec une solution de sel et de vinaigre. Mélangez 2 tasses de vinaigre blanc, 1/4 de tasse de sel et 2 gouttes de liquide à vaisselle dans un pot puis refermez le couvercle hermétiquement.



Fortifier les plantes avec les coquilles d'œufs

Lorsque vous cuisez des œufs, ne vous débarrassez plus des coquilles, gardez-les au réfrigérateur, dans un sachet. Une fois par mois, écrasez-les puis ajoutez-les au terreau des plantes. Leur teneur riche en calcium est une nourriture parfaite pour favoriser l'épanouissement des plantes, qu'elles soient vertes ou fleuries.

Petite astuce

« Plutôt que d'utiliser un activateur de compost, j'utilise des feuilles de consoude (2 par couche de compost). »

Aline, 47 ans

Recette du purin d'ortie

Le purin d'ortie est une préparation à base de plantes fermentées dans de l'eau. Préparez votre purin dans un lieu éloigné de la maison, au fond du jardin par exemple, car la substance dégage une odeur nauséabonde.

CE QU'IL VOUS FAUT
• 1 kg d'orties fraîches
• 10 litres d'eau

Préparation

- 1 Hachez les orties de façon grossière à l'aide d'un couteau tranchant.
- 2 Mettez les orties dans un grand récipient en bois ou en plastique.
- 3 Ajoutez l'eau et couvrez le récipient.
- 4 Mélangez chaque jour tant que de petites bulles sont présentes (signe de fermentation active), soit pendant une à deux semaines selon la température extérieure. Le temps peut être réduit de moitié en cas de temps particulièrement chaud ; l'absence de bulle témoigne de la fin du processus de fermentation, il est alors temps de filtrer pour pouvoir conserver le produit plus longtemps.
- 5 Recyclez les parties contenues dans le filtre comme activateur de compost.
- 6 Conservez le liquide filtré dans des récipients opaques en verre ou en plastique, au frais et dans un endroit sombre.

Utilisez-le de préférence dans un délai de 6 mois.

Utiliser le purin d'ortie ?

Attention ! Le produit que vous avez préparé est très concentré : avant de l'utiliser, il faut le diluer à raison de 2 volumes pour 10 (2 litres de purin pour 10 litres d'eau par exemple). Le purin d'ortie peut être utilisé en tant qu'engrais car il contient de l'azote en grande quantité et de nombreux minéraux. On l'utilise principalement au printemps pour soutenir le départ de la végétation.

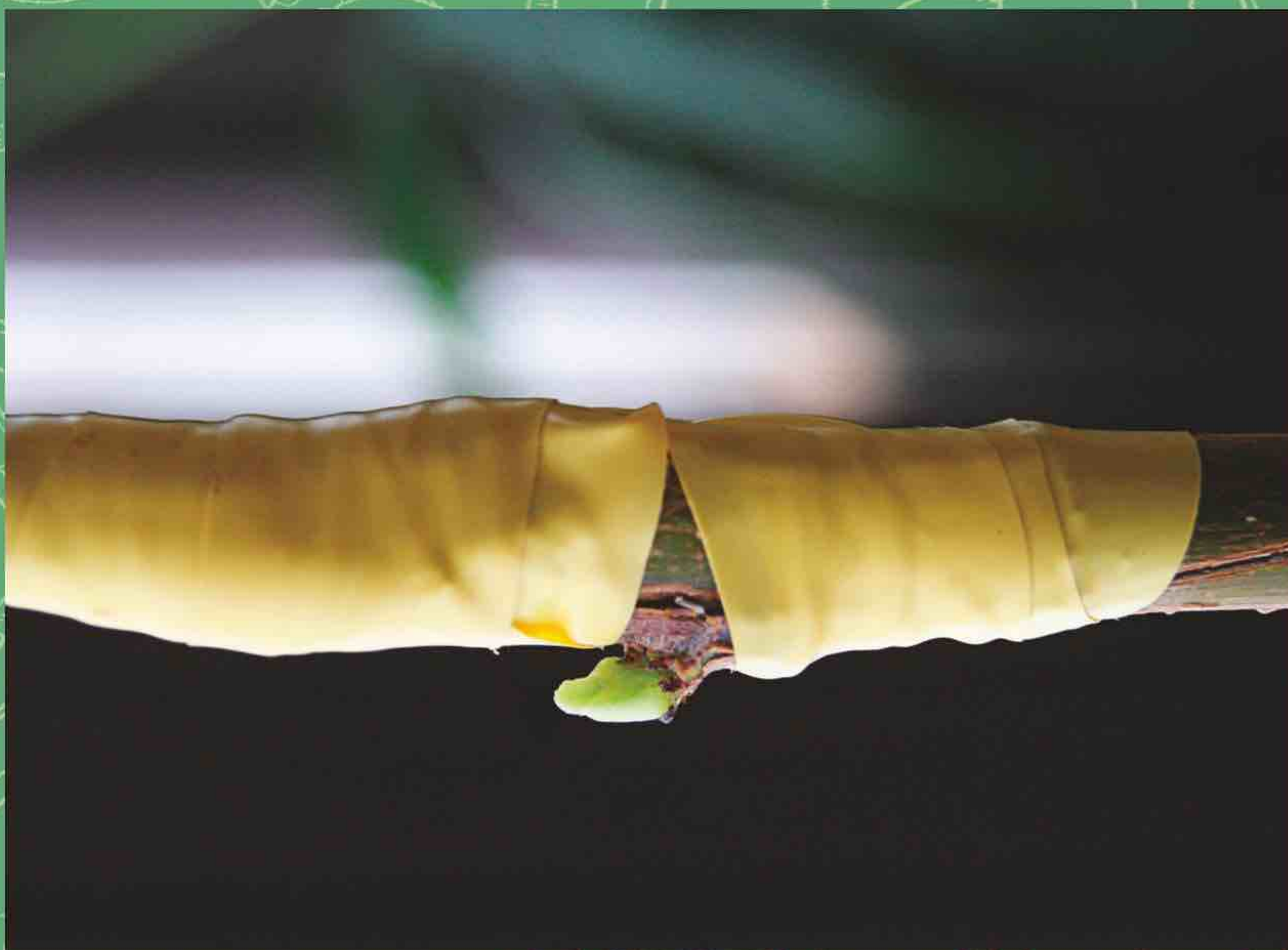
Attention, ce purin est à utiliser avec parcimonie sur les plantes à fleurs car il favorise la croissance des feuilles. Pour une utilisation préventive contre les insectes et autres parasites, le purin s'utilise en pulvérisations directes sur et sous le feuillage (il sera alors dilué dans les proportions 1/10).

Le purin d'ortie est aussi très efficace contre certaines maladies cryptogamiques, en pulvérisation autour du pied des plantes à risque.

Comment planter un rosier en pot



La technique du greffage

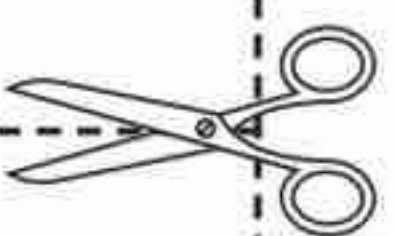


Comment planter un rosier en pot



Conseil d'entretien
Un rosier en pot se dessèche beaucoup plus vite qu'un rosier en pleine terre, alors pensez bien à l'arroser souvent sans toutefois laisser stagner de l'eau dans la coupelle au risque de voir les racines s'asphyxier.

- 1 Choisissez un beau sujet en conteneur, vous pourrez ainsi le planter toute l'année. Pour les rosiers en motte ou à racine nue, il faudra attendre le mois de novembre.
- 2 Choisissez un pot de 40 cm minimum de profondeur, en terre cuite de préférence pour assurer une meilleure oxygénation.
- 3 Étalez une couche de billes d'argile de 5 cm au fond du pot après avoir couvert le trou d'évacuation avec un galel.
- 4 Remplissez 1/3 du pot de bon terreau du commerce contenant un engrais à diffusion lente.
- 5 Placez-y le rosier, dont les racines auront préalablement été trempées dans un seau d'eau à température ambiante. Les sujets à racine nue devront être taillés et pralinés avant la plantation.
- 6 Calculez la hauteur de plantation pour que le point de greffe du rosier affleure la surface du pot.
- 7 Complétez avec du terreau.
- 8 N'enterrez jamais le point de greffe.
- 8 Tassez, arrosez.
- 9 Étalez un paillage d'écorce de pin sur la surface de la terre et placez votre rosier dans un lieu très ensoleillé.



La technique du greffage



N'oubliez pas que le greffage est un acte chirurgical : les plantes ont besoin de temps pour s'en remettre.

Qu'est-ce que le greffage ?

Le greffage consiste à unir deux végétaux pour en obtenir un troisième, plus beau, plus productif, plus résistant...

Le but du jeu est de mettre en contact le cambium des deux plantes, le cambium étant une mince pellicule verte qui se trouve entre l'écorce et l'aubier.

À quel moment greffer ?

Pour avoir plus de chances de réussir une greffe, procédez en été : l'écorce se décolle

facilement, et les bourgeons ne se développeront qu'au printemps suivant.

Le geste technique du greffage

Pour réussir une belle greffe, le geste doit être précis et rapide. Il s'agit d'unir les cambiums sans inciser le bois. La meilleure solution est de s'entraîner au maximum, jusqu'à bien maîtriser la profondeur de l'incision et avoir un geste sûr. Une fois le greffage effectué et réussi, libérez rapidement la ligature avec un cutter. En février ou mars prochains, couper le tronc du porte-greffe en oblique.

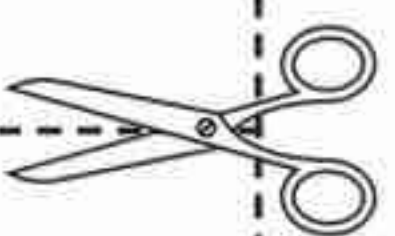
**Le marc de café,
écologique et très utile**



**Faire pousser une bouture de
rose grâce à une pomme de terre**



Faire pousser une bouture de rose grâce à une pomme de terre



Ce qu'il vous faut

- Un petit bout de terrain (si possible ensoleillé) sur lequel vous souhaitez voir pousser vos roses
- Autant de boutures de rosier que de pommes de terre
- Une pelle
- Un sécateur
- De l'engrais

Préparation

- 1 Commencez par désherber la zone qui va accueillir vos rosiers, puis creusez des trous d'au moins 20 centimètres de profondeur.
- 2 Ajoutez-y un peu d'engrais et arrosez.
- 3 Préparez ensuite vos boutures, les branches doivent mesurer environ 50 centimètres. Vous les couperez à la base en faisant un angle de 45°.
- 4 Retirez toutes les feuilles de vos tiges puis plantez chacune d'elles au milieu d'une pomme de terre (attention, vous ne devez pas entièrement transpercer vos patates.)
- 5 Il ne vous reste plus qu'à placer vos tiges dans la terre humidifiée puis à recouvrir et arroser une fois de plus. Dans quelques semaines, vous devriez voir sortir les premiers bourgeons.

Le marc de café, écolo et très utile



Pour semer les haricots

Pour bien démarrer les haricots, faites-les germer dans du marc de café humide avant de les mettre en place.

Pour de belles plantes

Pour que vos plantes soient plus « belles », mettez un peu de marc de café à leurs pieds. Vous verrez le résultat au bout de quelques jours ! Effet garanti !

Pour éloigner les pucerons

Le marc de café éloignera les pucerons de vos rosiers.

Pour éloigner les chats

Pour que les chats ne s'amusez plus à grimper dans les pots des plantes d'intérieur, déversez-y du marc de café. Ainsi, quand les chats se lèchent les pattes, ils gardent le mauvais goût en bouche, et finissent par abandonner leurs jeux. Cela n'empêche toutefois pas qu'ils s'attaquent aux branches...

Pour éliminer les fourmis

Qu'il s'agisse de fourmis à l'intérieur de la maison ou dans les champs, les fourmis ne supportent pas le marc de café.

le quotidien **des seniors**

**Le plus
bel âge
de la vie !**



**La 1ère plateforme
d'informations,
de conseils & de services
des plus de 50 ans**

**La 1ère communauté
des seniors, en ligne
& sur les réseaux**

MA VIE - MA SANTÉ - MON BIEN-ÊTRE - MA FORME - MA MAISON - MES LOISIRS - MON TRAVAIL



**Lafont
presse**

Retrouvez toutes vos actualités sur

lequotidiendeseniors.fr

UN SITE DU GROUPE LAFONT PRESSE ÉGALEMENT SUR MOBILES, TABLETTES, FACEBOOK & INSTAGRAM

SPÉCIAL DÉBUTANT

10 légumes pour le potager

Par quel type de légumes commencer son potager. Même si les catalogues des marchands de graines ou des pépiniéristes sont très fournis, ils n'aident pas à faire son choix. Notre but est de vous présenter une sélection de 10 légumes que tout débutant devrait avoir dans son potager.



La laitue

On la trouve sous plusieurs variétés dont :
LES LAITUES À COUPER : on récolte les feuilles en les coupants, il est possible d'obtenir deux à trois récoltes successives. Elles sont excellentes ramassées au stade de jeunes pousses (comme le *esclun* par exemple).
LES LAITUES POMMÉES : C'est la salade plus « traditionnelle » en forme de boule.
Vous pouvez semer vous-même ou bien acheter des plants en jardinerie. La laitue pousse assez rapidement et vous pouvez la récolter au fur et à mesure de vos besoins. Évitez les emplacements trop ensoleillés, elles tolèrent parfaitement l'ombre, alors profitez-en pour vos jardins mal exposés.

Les radis

Le premier légume à sortir de terre au printemps, les premières récoltes de l'année, bref le plaisir de tout jardinier :). Placez quelques graines en terre, et un mois plus tard vous récoltez, on ne peut faire plus simples. Quelques règles sont à respecter tout de même : Arrosez régulièrement, un radis qui souffre de sécheresse devient très (trop) piquant. Ne semez pas trop dense, cela vous évitera la fastidieuse opération de l'éclaircissage (suppression de pousses trop proches les unes des autres).



La ciboulette

Procurez-vous un plan que vous repiquerez au début du printemps, vous profiterez de plusieurs années de ciboulette fraîche. En effet, c'est une plante vivace (très résistante), il est donc inutile de la ressemer tous les ans (plutôt pratique). Lorsque les fleurs commencent à se former, coupez toute la touffe très courte, de nouvelles pousses toutes tendres vont rapidement refaire leur apparition.

La courgette

4

Planter, arroser et récolter, voilà ce que vous avez à faire avec la courgette. Le rendement de ce fruit est impressionnant. Vous passerez bientôt plus de temps à chercher des recettes pour utiliser vos récoltes qu'à les cultiver :). Ma variété favorite au potager en carrés est la ronde de Nice, placez un paillis au pied pour garder l'humidité le plus durablement possible.



Les haricots

Vous souvenez-vous de votre passage à l'école ? Vous avez sûrement placé une graine dans un bout de coton humide pour la faire germer. Et bien il y a fort à parier que cette graine était un haricot, c'est donc dire si sa culture est un jeu d'enfant :). J'exagère volontairement les traits, mais il est vrai que les haricots ne présentent pas de réelles difficultés. Deux possibilités s'offrent à vous :

LES HARICOTS À RAME : C'est la variété que je préconise au potager en carrés, puisque pour avoir un meilleur rendement il faut utiliser les 3 dimensions. La seule contrainte supplémentaire est qu'il est nécessaire d'installer des tuteurs (tipis, perches, bambous...).

LES HARICOTS NAINS : Qui ne dépassent pas les 60 cm et de fait n'ont besoin d'aucun aménagement spécifique. Les rares ennemis du haricot sont le froid (le sol doit être à une quinzaine de degrés pour un semis réussi), et la sécheresse prolongée.

6

Les épinards

J'entends déjà les « j'aime pas les épinards » des traumatisés de la cantine, mais vous verrez les vrais épinards n'ont aucune comparaison avec cette bouillie verte que l'on vous servait les lendemains de la tonte du gazon. L'avantage des graines d'épinard est d'être assez facile à manipuler (de par la taille), semez donc en rangées au début du printemps que vous allez éclaircir au fur et à mesure. N'oubliez pas de les arroser, il n'apprécie pas trop de rester au sec trop longtemps.



Les petits-pois

Dans les dénominations du petit-pois on retrouve les mêmes termes que pour le haricot : nain ou à rame, pour des modes de culture qui sont identiques (tuteuré ou non). À ces deux sortes, l'on peut ajouter une troisième variété : les pois mange-tout qui comme leur nom l'indique sont consommés avec la gousse. Cela vous évitera surtout la corvée d'écosage ! L'avantage du pois et qu'il n'est pas trop frileux et peut-être semé dès février / mars pour une récolte en mai / juin.



L'échalote

Vous en utilisez certainement dans votre cuisine, alors pourquoi ne pas en avoir au potager ? D'autant plus que vous auriez tort de ne vous en priver tellement sa culture est simple. Pour la plantation, procurez-vous des caïeux (c'est comme cela que l'on appelle les bulbes) et enterrez-les en octobre sous 2 / 3 cm de terre, la pointe dirigée vers le haut. Surtout, n'arrosez pas, laissez la nature faire les choses et vous verrez. Au printemps suivant vous observerez de belles tiges vertes, supprimez alors toutes les mauvaises herbes qui risqueraient de faire concurrence à votre échalote. En juin / juillet vous pourrez récolter, faites sécher et le tour est joué.



8

Le basilic

Il ne s'agit plus de légumes, mais de plantes aromatiques. Elles n'en sont pas moins indispensables et ont tout à fait leur place au potager. Commençons par le basilic. Il en existe de toutes les formes et de toutes les couleurs : vert, pourpre, géant, fin... choisissez votre (ou vos) variété favorite, semez quelques graines au chaud au mois de mars, vous pourrez à partir de mai les repiquer au potager. Dans l'assiette comme au jardin il fait très bon ménage avec les tomates alors ne les plantez pas trop loin les uns des autres. L'une des caractéristiques intéressantes avec le basilic, c'est que plus vous le récoltez, plus il pousse. Donc, ne soyez pas radin, et mettez-en dans toutes vos préparations.

La tomate (cerise)

Achetez vos plants entre mi-mai et début juin (il faut que tout risque de gelée soit écarté) et repiquez-les en pleine terre ou dans de gros pots. Vous pouvez, à ce moment, disposez quelques feuilles d'ortie au fond du trou, cette astuce rendra la plante plus résistante aux maladies. Ensuite, ne laissez pas le pied se développer dans tous les sens, supprimer ce que l'on appelle les gourmands. Ce sont des branches qui vont apparaître à l'intersection de deux tiges existantes. D'une manière générale, essayez de conserver une forme bien droite, avec une seule tige principale. De cette façon le maximum d'énergie sera utilisé par les fruits. Lorsque vous arrosez, ne mouillez jamais les feuilles, vous feriez un trop beau cadeau aux champignons et autres parasites souhaitant s'installer là.

10



Pour se débarrasser des limaces

La bière

Prenez un verre et remplissez-le à moitié avec de la bière. Il vous suffit de le déposer à côté des plantes que vous désirez protéger. Changez de récipient tous les 2 ou 3 jours.

La Maïzena

Versez 2 cuillères à soupe de Maïzena dans un bocal et déposez-le aux endroits où se trouvent les limaces. La Maïzena fera gonfler l'estomac des limaces et les tuera.

Une planche de bois

Déposez une planche à même le sol. Les limaces vont se réfugier en dessous avant le lever du jour. Le lendemain, il n'y a plus qu'à retourner la planche pour faire la récolte.

Les crapauds

Eux aussi raffolent des limaces. Pour les attirer, créez-leur un abri sombre. Vous pouvez éventuellement ajouter une mare (sans poissons qui pourraient manger les têtards).

Le sel

Créez une barrière de sel en saupoudrant un chemin avec ce condiment.

Les plantes répulsives

Cultivez des plantes qui repoussent les limaces. Privilégiez le gingembre, l'ail, la ciboulette, la menthe, l'endive, le chou frisé, le brocoli, etc.

Faites appel aux oiseaux

Les canards, les rouges-gorges, les geais et d'autres espèces communes se délectent de limaces.

Les carabes

Ce prédateur naturel (sorte de coléoptère) chassera les limaces. Vous pourrez trouver leurs larves dans les jardinerie et les introduire dans votre jardin au début du printemps.

Le hérisson

C'est également un prédateur efficace. Pour l'attirer dans votre jardin, mettez à disposition des branchages et des feuilles mortes pour qu'il puisse se faire un nid.

Les coquilles d'œufs

Écrasez et mettez-les tout autour des petits plants. Ces miettes de coquilles formeront ainsi une frontière « infranchissable » pour les limaces.

MAGAZINES, JOURNAUX, CARNETS, ENVELOPPES...

COMMENT TOUS VOS PAPIERS TRIÉS SONT-ILS TRANSFORMÉS POUR ÊTRE RECYCLÉS?

En 2019, grâce au geste de tri des Français, 57% des papiers graphiques ont été recyclés.
Découvrez les 5 étapes qui permettent cette transformation dans une usine papetière.

1. ARRIVÉE DES BALLES DE PAPIERS DU CENTRE DE TRI

Dans ces gros paquets appelés balles, on retrouve tous les papiers triés par les habitants.



2. TRANSFORMATION EN PÂTE À PAPIER



Les balles de papiers sont plongées dans un gros mixeur : **le pulpeur**. Ce brassage avec l'eau permet de séparer les fibres de cellulose.

3. NETTOYAGE ET FILTRAGE DES FIBRES

Cette étape permet d'**éliminer tous les indésirables** (agrafes, spirales, encres, colles...). La pâte recyclée peut maintenant rejoindre le procédé habituel de la fabrication des papiers.



4. FABRICATION DES FEUILLES



Grâce à une machine à papier, la pâte est aplatie, étirée et séchée sur des cylindres chauffés à la vapeur pour devenir une immense feuille de papier. On peut ainsi fabriquer jusqu'à **110 km de papier** par heure.

5. MISE EN BOBINE DU NOUVEAU PAPIER

Les feuilles de papier recyclé sont mises en bobine et seront ainsi vendues à des imprimeurs qui les utiliseront en tout ou partie pour la fabrication de papiers graphiques (journaux, magazines, cahiers,...).



**TRIER,
C'EST
DONNER
DU RÉPIT AUX
RESSOURCES DE
LA PLANÈTE**

1,3 million
de tonnes de
papiers recyclés
permettent
d'économiser
annuellement :



**23 milliards
de litres d'eau**
soit l'équivalent de la
consommation d'une
ville comme Toulouse.



4 000 GWh,
soit l'équivalent
de deux fois
la consommation
d'électricité
d'une ville comme
Marseille.

LE CHANVRE

le cannabis

Du rêve aux mille utilités...

19
euros

LES SOLUTIONS ÉCOLOGIQUES À LA CRISE...

✱ CARBURANT : 10 000 litres de méthanol par hectare en 2 récoltes.

✱ Le chanvre produit 4 fois plus de PAPIER que le bois en 4 mois, éviterait la déforestation (75% de la production papetière mondiale en 1883).

✱ Meilleur matériau pour l'ISOLATION et la CONSTRUCTION, solution à la pénurie de sable.

✱ Meilleur TEXTILE bio, nécessitant 11 fois moins d'eau que le coton et beaucoup plus résistant.

✱ Meilleur producteur de plastique de cellulose biodégradable, sans pollution.

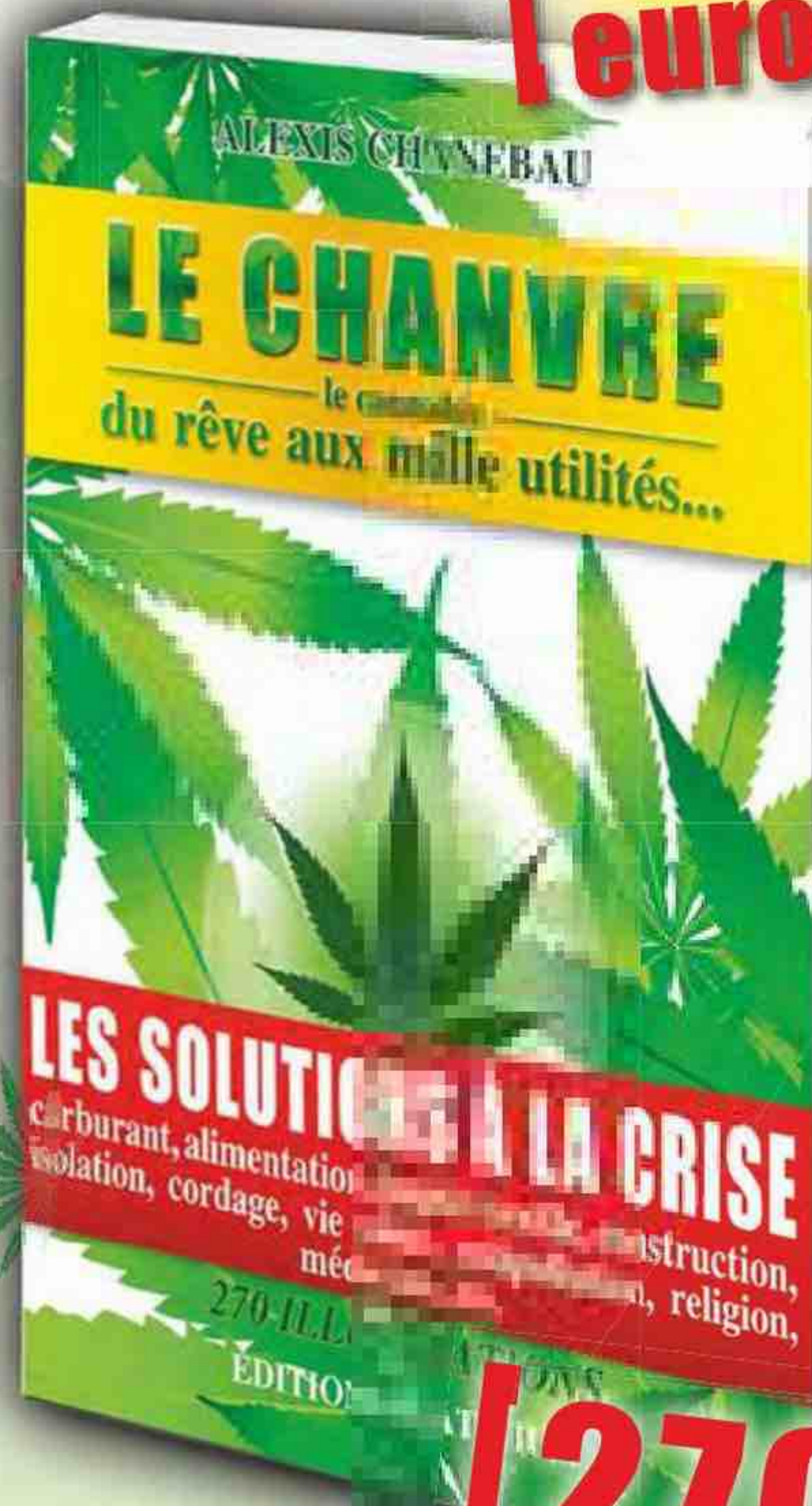
✱ Meilleur ALIMENT nutritionnel : la graine du chanvre (protéine végétale).

✱ Plante maîtresse pour PURIFIER les sols pollués ou irradiés.

✱ Panacée de la MÉDECINE naturelle, traite de nombreuses maladies : Alzheimer, asthme, Parkinson, cancers, sclérose, glaucome, diabète, etc.

✱ Champion du monde du captage de CO₂.

✱ Aucun PESTICIDE, INSECTICIDE ou FONGICIDE pour la culture du chanvre.



[270]
illustrations

COUPON À DÉCOUPER ET ENVOYER REMPLI À :

Lafont Presse,
53, rue du chemin vert,
92300 BOULOGNE BILLANCOURT.

Pour recevoir votre exemplaire du livre à **19 euros**
"LE CHANVRE (le cannabis) du rêve aux mille utilités.."

Joignez un chèque de 23 euros^{TTC} frais de port compris
à l'ordre de **Entreprendre**.

VOS COORDONNÉES :

Mme/M.

N° Voie

Code postal

Ville

Courriel