

# maison

## déco jardin

INTÉRIEURS  
DE CHARME

**SPÉCIAL  
DÉCORATION**

Notre sélection  
durable, déco,  
maison et  
jardin

**CHAUDE  
AMBIANCE**

Un style qui  
réchauffe

**UN CHARME  
AUTHENTIQUE**

Belles cuisines  
françaises

**UN COIN  
FEUTRE**

Bons plans  
bien chez soi

**TISSUS &  
MATERIAUX**

Nouveautés et  
tendances  
de saison

**UNE PIÈCE  
AU JARDIN**

Un coin verdure  
toute l'année

**RÉNOVATION**  
Un manoir  
en Normandie



CPPAP

L 11780 - 8 - F: 7,80 € - RD



Trimestriel N°8 - Novembre - Décembre 2021 - Janvier 2022 - BEL : 8,10€



**LA FEMME  
MODERNE**

L'original au féminin

Taille élastiquée

2 poches biais



Les **2 pantalons détente** **29€<sup>50</sup>**  
au lieu de ~~59€~~

**-50%**

Frais de port  
OFFERTS !



**La Femme Moderne, une mode  
qui aime et habille toutes les  
femmes depuis plus de 35 ans !**

- Maille souple et extensible
- Coupe «ville»
- Ultra-confort et mode

58% polyester, 39% coton, 3% élasthanne ;  
entretien facile. 2 poches biais.  
Disponible en 5 tailles du 38/40 au 54/56.

38 ▶  
**56**

**EXTENSIBLE**

**Vos frais de port OFFERTS**  
avec le code **F2426**

0 892 680 165 Service 0,40 € / min + prix appel  
7 jours sur 7 de 8h à 20h

**lafemmmoderne.fr/2pantalons321**  
Indiquez votre code **F2426** dans le panier

À retourner sous enveloppe affranchie à : **La Femme Moderne - Offre Pantalons détente - BP 10884 - 27008 Évreux Cedex**

**F2426 - P3487**

Merci de m'envoyer mes 2 pantalons détente (1 lot par foyer) au prix de **29,50 €**  
au lieu de ~~59€~~. **Les frais de port de 7,95 € me sont offerts.**

**Je choisis ma taille :** ☐ 38/40 (0252450) ☐ 42/44 (0252451) ☐ 46/48 (0252452)  
☐ 50/52 (0252453) ☐ 54/56 (0252454)

**Ci-joint mon règlement total de 29,50 € seulement par :**

- ☐ Chèque à l'ordre de **LA FEMME MODERNE**  
☐ Carte bancaire (Carte Bleue, Visa, Eurocard-Mastercard)

N° : \_\_\_\_\_

Date de validité : \_\_\_\_\_ Cryptogramme au dos de ma carte : \_\_\_\_\_ (indispensable)

**Cette offre de bienvenue ne m'engage à rien d'autre.** Valable 1 mois pour la France métropolitaine et Monaco,  
dans la limite des stocks disponibles. Expédition sous 6 jours.

Conformément à la loi «informatique et libertés» et au Règlement européen du 27 avril 2016, vous disposez d'un droit d'accès et de rectification aux données vous concernant. Par notre intermédiaire, vous pouvez être amené à recevoir des propositions d'autres entreprises. Si vous ne le souhaitez pas, il vous suffit de nous écrire à La Femme Moderne - Service clientèle - 94971 Créteil Cedex 9, en nous indiquant vos nom, prénom, adresse et numéro de client. Vos données peuvent être communiquées à un tiers concerné dans le cadre d'un changement de contrôle, de fusion, de cession de fonds de commerce ou d'apport partiel d'actifs de Reder SAS. Les 2 pantalons sont de même taille et ne peuvent être vendus séparément. Prix unitaire de chaque pantalon : 29,50 €.

Mme/M. : \_\_\_\_\_

Prénom : \_\_\_\_\_

Adresse : \_\_\_\_\_

\_\_\_\_\_

Code postal : \_\_\_\_\_ Ville : \_\_\_\_\_

\_\_\_\_\_

**Pour mieux vous servir :**

Date de naissance :

Téléphone : \_\_\_\_\_

E-mail : \_\_\_\_\_

Date : J J M M A A

Signature obligatoire :













## CRÉER UN JARDIN STYLE NATURE !

Arrêtez-vous un instant, prenez le temps de respirer, et d'observer votre extérieur. Est-il vraiment apaisant ? Favorise-t-il la détente ? Le jardin est un lieu où la nature est au rendez-vous. Mais est-elle vraiment sublimée ? La laissez-vous vraiment s'exprimer sous toutes ses formes, dans son esprit le plus brut ? De nombreuses personnes optent pour des meubles en plastique pour l'extérieur, par désir d'économie, ou pour le côté pratique. Dans ce reportage, vous découvrirez l'univers du style « nature » dans son esprit le plus brut. Avec du mobilier nomade, des cabanes, du bois... Pour tous les amoureux de l'esprit « campagne », et de l'aventure !



**D**ans un monde où l'on vit à cent à l'heure, la tendance est définitivement le jardin à l'esprit nature. Et pour cause : ce dernier favorise la détente et la déconnexion. Et ce, grâce à ses matières premières, ses teintes apaisantes, et ses aménagements zen... La base, c'est que lorsqu'un espace vert est doté d'un style nature, vos matériaux doivent forcément être façonnés dans une matière naturelle. Que ce soit du bambou, ou du bois, il pourra ainsi être en parfaite cohérence avec l'esprit que vous voulez donner à votre extérieur. L'atmosphère n'en sera que douce, plus agréable...

### **Exit l'artificiel, le synthétique, le plastique... Retour à l'essentiel, au brut, au naturel.**

Oubliez les tissus colorés et les formes extravagantes semblant sortir du futur. Vous recherchez des mobilier aux formes simples, dotés de textiles aux teintes neutres... Usez du canvas, abusez des beiges, des chocolats, et des 50 nuances de Grey. N'hésitez pas à intégrer la pierre, les tapis en toile de jute... Tant d'éléments qui se fonderont parfaitement dans votre décor.











### **Le bois : le roi de votre jardin nature**

Le bois est sans conteste le parfait allié pour votre jardin nature. Pour l'intégrer parfaitement à votre extérieur, vous pouvez opter pour un salon de jardin ou une terrasse en bois, ou encore l'agrémenter d'armoires de rangement extérieures. Et pourquoi pas, utiliser le bois pour fabriquer une piscine hors sol ? Le bleu de l'eau saura parfaitement sublimer votre extérieur.

N'oubliez pas : votre bois doit donner l'impression de sortir de chez l'artisan. On aime les bois huilés, mais pas les bois qui semblent sortir tout droit d'une grande enseigne dont nous taisons le nom...

### **Les petits coins qui font du bien**

N'hésitez pas à créer des « petits coins », des espaces cosy et chaleureux, afin de recréer une véritable pièce de vie. Là, loin de la pression du quotidien, vous pourrez passer des moments joyeux et apaisants, sous un ciel ensoleillé ou étoilé...

Pour cela, et pour parfaitement délimiter les espaces et créer des ambiances, n'hésitez pas à vous laisser charmer par les brise-vues naturels en bambou, en roseau, ou les haies naturelles.





## **La « cabane au fond du jardin » pour se la jouer Robinson**

Si le cabanon en bois fait partie du jardin de nombreux Français, la cabane s'impose désormais comme la touche vintage et déco de votre extérieur. De quoi donner une dimension « sauvage », comme si vous étiez perdu au cœur d'une forêt amazonienne, avec pour seule compagnie le chant des oiseaux.

## **La touche de « wood » qui sublimera votre jardin**

Pour réussir à développer cette idée qui s'impose dans votre imaginaire, il vous faudra opter pour du bois brut, surtout pas vitrifié ou travaillé, pour ne pas gâcher cet esprit « *nature* » qui est si propre à l'idée que vous vous faites de votre jardin idéal. Le bois doit être imparfait, irrégulier, et d'une finition parfaitement naturelle.

Si vous avez un jacuzzi, ou une piscine, cette cabane pourra être équipée d'un banc pour se changer ? Sinon, vous pouvez aussi opter pour une pergola, sous laquelle vous installerez banquettes et coussins pour créer un espace de détente et de relaxation, où vous pourrez vous allonger pour lire, ou pour méditer...

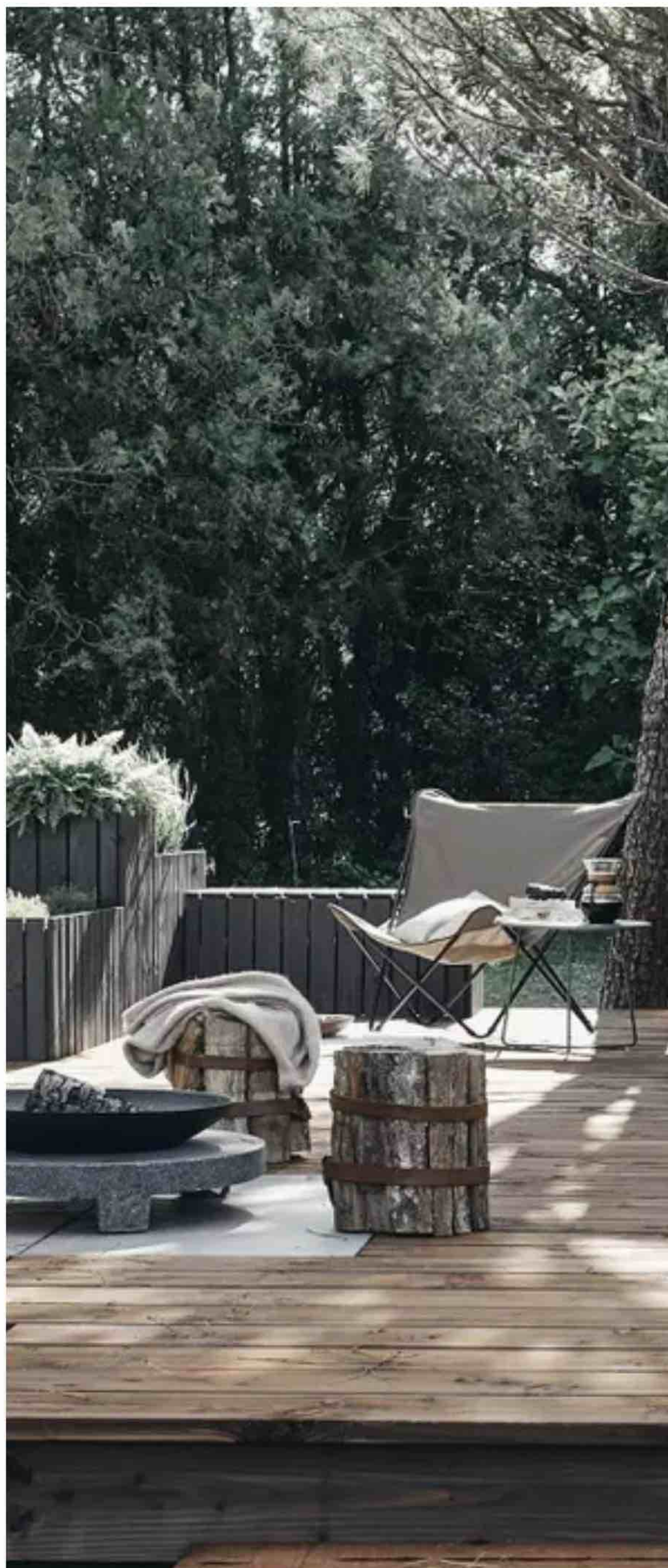


### **Des couleurs 100 % naturelles, où la terre est à l'honneur.**

Optez pour le gris, en passant du galet à l'antracite. Laissez-vous porter par les mille et une nuances de beige, de camel, de sable. N'oubliez pas que votre décoration doit se fondre dans le paysage, en parfaite harmonie, et que les couleurs choisies doivent s'intégrer dans le décor, sans jamais jurer.

### **Un lodge dans votre jardin**

Plantez le décor et créez votre dépendance à l'esprit sauvage. Nombreux sont ceux qui décident d'utiliser leur jardin pour créer une pièce supplémentaire, pour recevoir les amis, la famille... Ou simplement pour se créer un salon à l'ambiance chaleureuse, ou un bureau à l'inspiration zen. Perdu au cœur de la nature. Que ce soit au bord de votre piscine, au centre de votre jardin, ou plongé au fond des bois de votre domaine...











6

# LE JAUNE & LE NOIR ne se quittent plus !

Très tendance dans la décoration d'intérieur, le mariage du jaune et du noir garantit une ambiance chic et contemporaine.

Par SÉVERINE GERMAIN-GUÉROULT

**1. Esprit vintage** pour cette horloge à fond noir et chiffres dorés. Maisons du Monde, horloge en métal noir Stef, 19,99 € environ.

**2. En voilà un qui affiche sa couleur.** En bois naturel vernis et panneaux MDF stratifiés, ce meuble se fait aussi pratique que voyant. KSL Living, buffet/meuble de rangement My city, 2.200 € environ.

**3. Tout en rondeur,** cette suspension recouverte de coton est un véritable soleil d'intérieur. AM. PM., suspension Sidy, 39 € environ.

**4. Ambiance industrielle** avec ce coussin jaune orné d'un motif de pylône électrique. In spaces, coussin Pylon, 83 € environ.

**5. Vous cherchez un petit tabouret tendance et pratique,** ce modèle sait s'adapter à n'importe quelle pièce de votre maison ! Paris-prix.com, tabouret velours, 29,95 € environ.

**6. Tout en sobriété,** ce guéridon noir est du plus bel effet dans le coin d'un salon ou d'une entrée. Melody Maison, guéridon, 120 € environ.

**7. Jeux de motif et de couleur,** ce coussin d'inspiration contemporaine se veut aussi original que confortable. H&H, coussin Waves, 18 € environ.



1



3



4



5



2

7





Faites entrer la lumière et la bonne humeur dans votre intérieur avec ces fauteuils et cette suspension jaune. Le noir, quant à lui, apporte une certaine note d'élégance. Maisons du Monde.





# CHALET et foyer intérieur !

Au cœur du village de Morzine, en Haute-Savoie, ce chalet de montagne offre une ambiance chaleureuse et douillette aux couleurs de la montagne.

Par ALICE BELMONT

**L**a Bergerie, c'est d'abord une histoire de familles ! Celle de l'ancien champion olympique de descente à ski à Squaw Valley en 1960, Jean Vuarnet, qui a vécu sa jeunesse entre les murs de ce chalet. C'est ensuite l'histoire de Paule et de son mari architecte Claude Marullaz, qui ont décidé de construire La Bergerie en 1976. Dès ses débuts,

La Bergerie est avant-gardiste, proposant des kitchenettes dans les chambres. Depuis 20 ans, c'est désormais Caroline, la fille de Paule et Claude, rejoint par Éric, son mari mais aussi leurs enfants, Alexandra et Arthur, qui accueillent leurs hôtes dans cette maison familiale, au cœur de Morzine. Dans ce chalet au caractère résolument familial, tout est pensé pour un séjour idéal.





1



2

1. Comme dans toute maison de famille, le salon rassemble les amis, les générations près de la cheminée. La modernité de la cheminée et des poteaux en béton ciré ainsi que l'originalité des luminaires du designer Tom Dixon apportent une touche urbaine dans ce chalet.

2. Même aux murs, la modernité de la décoration rime avec la tradition.

**Dans ce chalet au caractère résolument familial, le décor mélange les influences modernes aux matériaux traditionnels.**

### Un mélange d'influences

Dans la station de Morzine, La Bergerie est une véritable institution. Ce chalet-hôtel ouvert en 1976 par la famille Marullaz est depuis près de 40 ans l'exemple parfait de l'établissement familial qui a toujours su préserver son âme et son histoire au

gré de ses évolutions et de ses transformations. Si, aujourd'hui, les différents espaces mélangent les influences modernes aux matériaux traditionnels, c'est grâce au travail mené conjointement par l'ensemble de la famille. Les tout derniers travaux réalisés au rez-de-chaussée, notamment les salons et le coin repas, en sont le parfait exemple. Caroline et Éric Marullaz-Monné ont fait appel à Hervé Marullaz, le frère de Caroline, pour exercer dans ce chalet qui l'a vu grandir ses talents d'architecte. Il a su jouer avec les contraintes de ce bâtiment ancien pour apporter plus de clarté, de modularité, de couleur et de fluidité ainsi qu'une touche de contemporain et de vintage au rez-de-chaussée de cet hôtel.

Le vieux bois avec son intemporalité côtoie dorénavant les





3

**3. L'esprit de famille** règne en maître, notamment autour de la table familiale.

**4. Pour respecter la tradition**, les cloches trônent au-dessus de la table de la salle à manger.

couleurs vives des canapés, celle des fauteuils orange Olivier Mourgue ou des chaises tulipe rouge Knoll du designer Eero Saarinen. La modernité de la cheminée et des poteaux en béton ciré ainsi que l'originalité des luminaires du designer Tom Dixon apportent une touche urbaine dans ce chalet pour le plus grand bonheur de ses hôtes fidèles. En faisant rimer la modernité de la décoration avec la tradition qui anime ces espaces, il a su conserver l'esprit familial qui règne depuis plusieurs générations.

### Un décor de charme

Comme dans toute maison de famille, un lieu rassemble les amis, les générations... un lieu incite au calme et à la lecture près de la cheminée... un lieu ravive les passions devant un match du tournoi des VI Nations ou d'une étape du Tour de France... Comme chez vous, ce lieu c'est le salon qui tourne autour du bar. Nouvellement rénovés, salon et bar offrent un décor de charme et de famille, vite animé au goûter, comme le soir avant et pendant la table des enfants. Une petite sélection de vins qui tous racontent une histoire, la bière du Mont-Blanc largement mise en avant, mais aussi les cocktails et tout ce que les frigos du bar peuvent contenir en sodas et jus, sont proposés. Mention spéciale pour la carte des thés que Caroline propose autour des beaux mélanges Kusmi Tea.



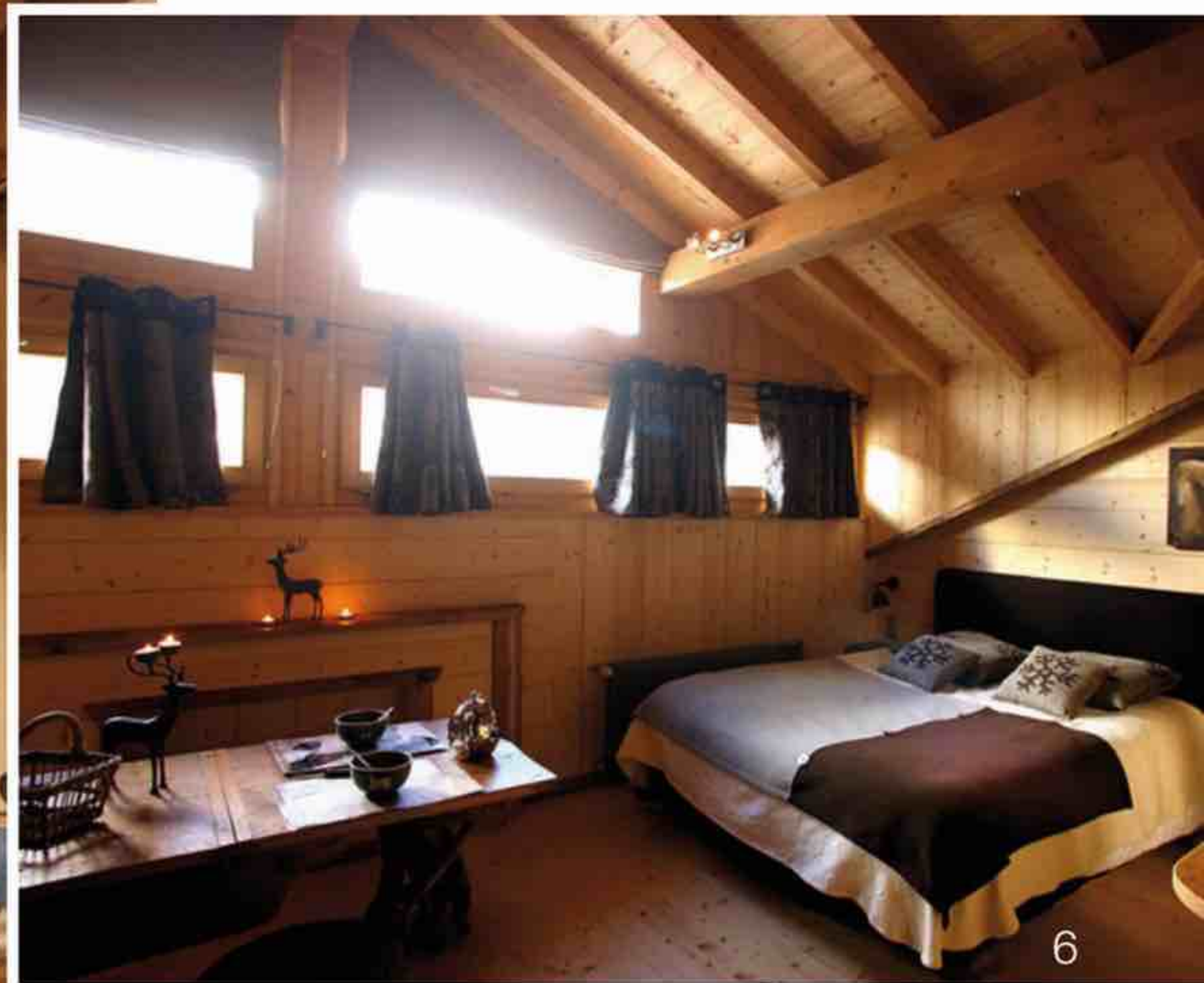
4





**Le vieux bois avec son intemporalité** côtoie dorénavant les couleurs vives des canapés, celle des fauteuils orange Olivier Mourgue ou des chaises tulipe rouge Knoll du designer Eero Saarinen.





**5. Dans une ambiance chalet** aux couleurs montagnardes et au bois omniprésent, la suite Pleney dispose d'une salle de bains ouverte avec baignoire Starck et une petite alcôve comme une petite chambre secrète.

**6. Chaleur des tissus,** fantaisie des motifs, originalité de la décoration... cette chambre est un havre de paix.

## **Le vieux bois avec son intemporalité côtoie dorénavant les couleurs vives des canapés.**

À La Bergerie, le jardin et la piscine se conjuguent en vert ou en blanc et vous tendent les bras, été comme hiver. En été, le jardin se transforme en grand terrain de jeu où déguster un délicieux cocktail à l'ombre du pommier ou sous un parasol après avoir piqué une tête dans la piscine assis dans des coussins Fatboy® et goûtez au plaisir de ne rien faire. En hiver, c'est création de bonhommes de neige et d'igloos.

Dans les chambres, ce que l'on remarque d'emblée c'est la chaleur des tissus, la fantaisie des motifs, l'originalité de la décoration... Ainsi, les suites offrent une intimité chaleureuse propice au repos avec vue sur le jardin et les montagnes, dans une ambiance chalet aux couleurs montagnardes et où le bois est omniprésent. Ainsi, face à la montagne du Pleney, la suite du même nom dispose d'un balcon d'où la vue est époustouflante sur les champs de ski ou les alpages. Sa salle de bains ouverte avec baignoire Starck, sa petite alcôve comme une petite chambre secrète... sont autant de détails séduisants. On aime

aussi les couleurs choisies, couettes blanches, plaids en flanelle coquelicot, plaids polaires zinc et chocolat, boutis blancs... sans oublier le parquet en bois ou la moquette douillette.

### **Style chalet revisité**

Pour obtenir une ambiance chaleureuse, la simplicité est requise. Il faut surtout miser sur la qualité des matériaux, comme le bois et la pierre. L'éclairage est également très important, tout comme l'organisation de l'espace. Pour une atmosphère épurée et sobre, les tons choisis devront être ni trop vifs ni trop ternes mais plutôt dans les ocres ou taupes. Le choix des meubles permet également d'apporter une touche originale au chalet. Il est recommandé, par exemple, de conserver quelques armoires ou autres bibelots d'antan afin de mixer modernité et authenticité. Et disposer quelques œuvres d'art par-ci par-là apporte la touche finale pour faire du chalet un espace convivial, chaleureux et raffiné.









Écru et bleu, bois et métal...  
les couleurs et matériaux se  
mélangent à l'infini. Salon  
Coquillage.





**Fauteuil Claude** petit modèle en velours côtelé orange, finition cloutée argentée, 771 € environ.

# BLANC D'IVOIRE, l'élégance du style

Il y a 20 ans, Monic Fischer, consultante en marques et spécialiste de la mode, décide de lancer sa propre marque dans l'univers sommeillant de la décoration.

Par LOUISE ROUMIEU

**A**près plus de 25 ans passés à des postes de direction dans le prêt-à-porter, chez Cacharel notamment, cette Franco-Américaine décide de changer de cap suite à un voyage à Bali en 1993. Séduite par des artisans qui sculptent des morceaux de bois avec leurs mains et leurs pieds, elle se tourne vers la décoration pour, dit-elle, «*faire un métier plus proche des gens, moins industriel, avec des rencontres, des échanges*». Aujourd'hui, Blanc d'Ivoire est



**Monic Fischer,**  
créatrice de  
Blanc d'Ivoire.





une marque reconnue pour son charme et sa qualité, à travers le monde.

### Partie d'un boutis...

Comment créer un style et un art de vivre «à la française» inspiré du style gustavien suédois, du XVIII<sup>ème</sup> siècle français revisité, et teinté d'exotisme et de voyages ? L'histoire commence avec un simple boutis fleuri, graphique et coloré, qui connaît immédiatement un succès fou. *«Issue de la mode, c'est mon savoir-faire premier. Il y avait aussi des petits accessoires, des lampes, des nappes, des vases... je m'étais promis de ne pas aller plus loin»*, se souvient la créatrice. Mais face au succès de ses créations, elle se laisse emporter par l'élan de sa marque et développe bientôt une gamme de mobilier, tables et têtes de lit pour commencer. Aujourd'hui, Blanc d'Ivoire propose

1. Pied de lampe Naomi en bois patiné mastic, 152 € environ.

2. Salle à manger London, banquette Sydney 863 € environ, fauteuil Sydney 238 € environ.

3. Un style immuable, des matériaux de qualité qui traversent les âges. Salle à manger Manon.

4. Une salle à manger qui respire la sérénité, imaginée par Monic Fischer et son équipe.

**«Je fais du mobilier qui traverse le temps, comme un patrimoine que l'on transmet».**

toujours une large collection de textiles, mais aussi des arts de la table, des lanternes, des lustres, des armoires, des canapés, des consoles, des senteurs... Bref, tout pour décorer son intérieur de la chambre à coucher jusqu'au salon, en passant par la salle à manger ou le bureau.

### D'ici et d'ailleurs

Lorsqu'on lui demande de définir son style, Monic Fischer évoque ses sources d'inspiration. Des voyages aux quatre coins du monde, des souvenirs d'enfance marqués de





repères très différents les uns des autres, dans un goût et une attirance sans limite pour les couleurs, les belles matières. «Une marque, c'est un style de vie auquel les gens s'identifient. Je recherche beaucoup la simplicité, la qualité, les beaux matériaux. Je fais du mobilier qui traverse le temps, comme un

patrimoine que l'on transmet». Son style se caractérise aussi par les mélanges. «Pour moi, la décoration doit mêler meubles chinés, meubles de famille et nouveautés. Le métissage des époques et des cultures est important», ajoute-t-elle. Blanc d'Ivoire crée 2 nouvelles collections par an, automne-hiver et printemps-été, imaginées par les 3 designers de la marque. Depuis 3 ans, Blanc d'Ivoire se réinvente. «Nous proposons un Blanc d'Ivoire qui existait déjà mais que nos clients ne voyaient pas, plus moderne mais à la façon du design suédois, c'est-à-dire avec de l'épure, de la simplicité, de l'ethnique», conclut la créatrice. Une renaissance à découvrir sur le site Internet ou dans l'une des 3 boutiques à Paris, Saint-Tropez et aux Galerie Lafayette de Saint-Laurent-du-Var.





**Le style scandinave** lui va aussi très bien. Associé à d'autres éléments en bois massif, aux lignes simples et classiques, le vaisselier trouve sa place naturellement. Cocktail Scandinave, vitrine Twist, 350 € environ.

# LA VAISSELLE s'impose !

Vous avez une belle vaisselle et vous en avez marre de la laisser cachée ? Votre magnifique service offert au mariage n'a pas la visibilité qu'il mérite ? Lâchez votre vieux buffet *has been*, et mettez en lumière votre argenterie et ses acolytes avec un vaisselier, moderne ou tradi !

Par ÉLISE FORESTIER

**L**e rangement de la vaisselle n'est pas toujours des plus simples, déjà parce que bien souvent, on en a beaucoup... trop même ! Dans la cuisine, on aurait plutôt tendance à ranger les services qui servent de manière régulière, ou alors dans le buffet, dans la salle à manger si l'on dispose d'un beau volume qui permet d'accueillir des rangements. Mais, on ne sait jamais très bien ce que l'on a rangé dans le fond et c'est bien parce que ces accessoires ne servent pas souvent, voire jamais. Il est temps de trouver un compromis ! Pour penser à utiliser votre vaisselle, même

celle du dimanche, pourquoi ne pas installer un vaisselier à côté de la table à manger ? En plus d'être un atout déco, et de laisser respirer un peu plus l'espace qu'avec de gros meubles volumineux et massifs comme le buffet ou le bahut, il permet d'organiser sa vaisselle et de la mettre en valeur.

## Le retour du vaisselier dans la déco

Ce meuble un peu désuet revient en force dans nos intérieurs et il n'est plus seulement l'apanage des vieilles maisons de campagne. Réinventé par les éditeurs de meubles, il se redessine avec





1

**1. Simple et sobre,** ce meuble est pratique et raffiné, avec ses lignes épurées. À mi-chemin entre le rustique et le classique, il se marie facilement à la décoration de votre intérieur. Maisons du Monde, bahut, 1.900 € environ.

**2. Très pratique avec ces 2 portes battantes,** ce vaisselier permet d'atteindre facilement la vaisselle pour dresser la table. Son bois massif contraste avec les éléments délicats qui y sont rangés. Cocktail Scandinave, vitrine Norway, 700 € environ.

de nouveaux matériaux, de nouvelles formes et de nouvelles couleurs. Fini le vieux meuble de grand-mère. Aujourd'hui, les vaisseliers se libèrent des codes. Sous forme de vitrines, notamment en métal, ils font merveille dans les intérieurs un brin rétro. Sous forme de bibliothèques vitrées moins imposantes, ils permettent de mettre en valeur vos beaux services. Adieu vaisselier traditionnel en bois massif. Désormais, ce meuble en voit de toutes les couleurs, noire, rouge ou plus pastel, et il prend un coup de jeune au passage en accompagnant les salles à manger plus modernes. Certains modèles disposent même de LED pour éclairer votre vaisselle sous son meilleur jour.

### Le classique toujours à l'honneur

Mais pour les puristes, sachez que le bon vaisselier traditionnel a encore largement sa place dans la décoration d'aujourd'hui, en témoignent les nombreux modèles proposés par les enseignes d'ameublement. Généralement en bois massif, il

2





**Le voilà le fameux vaisselier traditionnel !** De larges dimensions, il s'installe dans une pièce volumineuse et se marie très bien à une décoration champêtre portée par des meubles rustiques et raffinés comme c'est le cas dans cette salle à manger. Côté Table, buffet Camille.





Avec ses larges vitrines, ce meuble pourtant imposant ne rompt pas l'équilibre de cette salle à manger. La décoration classique de cette pièce est modernisée et dynamisée par des coloris incroyablement tendance. Maisons du Monde, bahut 4 portes, 1.900 € environ.



est plus encombrant et imposant que ces confrères revisités, mais il est aussi souvent plus pratique car plus spacieux. Plein de caractère, il marque l'atmosphère de la pièce d'une touche quelque peu rustique et s'intègre à merveille dans une décoration classique. S'il garde toute son authenticité, il peut être revisité par des coloris plus modernes, comme le noir très à la mode. Attention, si vous optez pour ce type d'ameublement

dans la salle à manger, ne l'associez pas à d'autres meubles trop encombrants pour respecter l'équilibre et l'harmonie de votre pièce à vivre, mais aussi pour circuler facilement tout autour de la table qui doit rester un lieu convivial. Plus de raison donc de laisser ces belles pièces au fond des placards, on affiche sa belle vaisselle, telle une invitation à passer à table. Bon appétit !





## COMMENT CRÉER **MON JARDIN JAPONAIS ?**

Le jardin japonais, aussi appelé jardin zen, est idéal pour sublimer votre jardin. Avec son bassin, ses pierres, ses bambous... C'est le coin idéal pour se ressourcer, à adopter dans votre extérieur ! Mais pour l'aménager au mieux, et profiter de tous ses effets bénéfiques, il faut respecter certaines règles, et ne pas trop abuser sur certains aspects. Voici comment réussir votre jardin japonais.





**L**e jardin japonais s'impose de plus en plus dans les extérieurs des Français. En créant un jardin zen dans votre demeure, vous allez vous assurer de vous sentir apaisé lorsque vous sortirez prendre l'air. Il est idéal pour vous ressourcer, pour méditer, et pour apaiser les esprits les plus torturés ! Et si vous vous demandez quelle est son histoire, sachez qu'il a vu le jour en Europe entre le XVIII<sup>e</sup> et le XIX<sup>e</sup> siècle. Pour réaliser ce jardin japonais, vous allez devoir recréer un espace harmonieux et apaisant, qui sera propice à la relaxation, inspiré des plus beaux jardins de l'empire du Soleil-Levant...



## Étape 1 :

### le bassin, le cœur de votre jardin

Si vous souhaitez créer un jardin zen, la première chose à faire est de réaliser un plan. Ainsi, avec un peu d'imagination et de précision, votre jardin sera parfaitement organisé : la base d'un jardin zen réussi est d'introduire un bassin dans votre jardin. Idéalement, le jardin zen est situé dans un endroit à mi-ombre. Si l'orientation de votre espace extérieur ne le permet pas, créez cette ombre à l'aide de végétaux.

## Étape 2 :

### privilégiez l'asymétrie

Le jardin zen déteste les lignes droites. Contrairement au jardin traditionnel français, le jardin japonais aime l'asymétrie car au Japon, « l'harmonie naît du déséquilibre ». C'est pourquoi les différents pans du jardin japonais composés essentiellement d'arbres et de rochers devront former une belle asymétrie pour assurer équilibre et sérénité dans le jardin.

## Étape 3 :

### choisissez les bons végétaux

Optez plutôt pour des plantes structurantes telles que le bouleau, l'érable, le pin... Pour délimiter l'espace, misez sur de petits arbustes bien taillés ou du bambou. Prudence, prudence : il est important de ne pas associer dans un jardin zen des massifs de fleurs aux coloris trop variés pour préserver la cohérence.

## Étape 4 :

### dites oui aux décors en matière naturelle

Oubliez les meubles en plastique, synthétiques, les rochers en résine... Si vous voulez respecter le concept du jardin japonais, vous devez, comme les Japonais, vivre en harmonie avec la nature. C'est la base d'un jardin zen. Il vous faut de la pierre, de la vraie. Du bois, et pas une imitation. Peu importe que cela ne tienne pas dans le temps. N'oubliez pas qu'au Japon, toute création est vouée à disparaître. Les Japonais aiment la sobriété et la simplicité : deux valeurs qui se traduisent dans la composition des jardins zen ! Puis, laissez parler votre imagination : à vous de respecter une certaine élégance dans les formes de vos plantes, rochers et éléments décoratifs pour créer un jardin japonais harmonieux.

## Étape 5 :

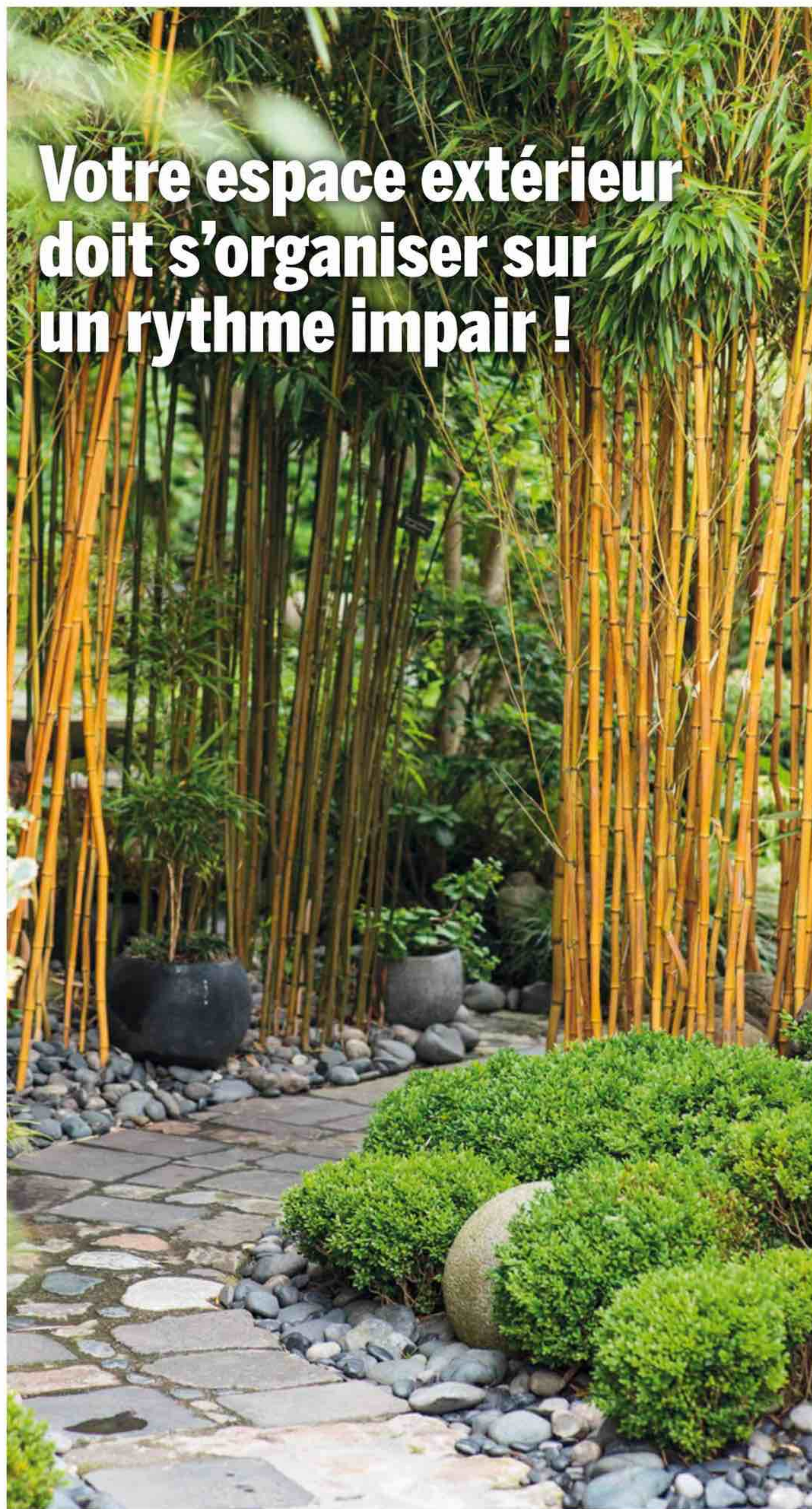
### mettez en valeur les éléments de votre jardin, et respectez les espaces.

Un jardin japonais doit être aéré, pour que l'esprit ne se sente pas à l'étroit. Ainsi, pour mettre en valeur vos éléments, pensez à les isoler pour que leur beauté saute aux yeux. Et respectez les espaces pour ne pas surcharger votre jardin, et embrouiller votre horizon. Ainsi, il faut éviter d'accumuler trop de plantes et donner l'impression de fouillis, sinon, votre esprit ne sera jamais apaisé... Il ne faut pas non plus multiplier les artifices comme les lanternes, les ponts, les cascades d'eau...













### **C'est quoi... le rythme impair ?**

Votre espace extérieur doit s'organiser sur un rythme impair ! En effet, pour les Japonais, les nombres impairs sont considérés comme étant bénéfiques : ils sont de bon augure. Ainsi, lorsque vous plantez des végétaux et lorsque vous dispersez des pierres, faites-le par 3, par 5, ou par 7. C'est l'une des règles de base pour respecter le jardin zen dans toute sa splendeur !

### **Comment circuler dans mon jardin japonais ?**

Pour cela, vous devez penser aux allées piétonnes, très connues, qui sont composées de pavés de pierres que l'on appelle « Ishi ». Déposez-les sur un lit de gravier, pour un effet « japonisant » au possible. Pour bien clôturer votre espace, optez pour des haies de bambou.

### **Quelles plantes choisir ?**

Surtout, prenez-soin de bien choisir vos plantes : elles sont la base, l'essence de votre jardin. Privilégiez les végétaux persistants, le chêne, le pin ou encore l'érable japonais. N'oubliez pas les bambous et les arbustes à croissance lente qui viendront sublimer votre espace.



# QUELLES COULEURS ACCORDER DANS UN JARDIN JAPONAIS

## Le vert

Si vous désirez avoir un jardin zen, qui transpire la nature, le vert doit être votre couleur de prédilection. Et pour cause : il s'agit de la couleur de la flore ! En choisissant le vert comme couleur dominante, vous mettez à l'honneur la végétation qui doit être la star de votre jardin, en mêlant le pin, les bambous, les grandes haies et le cerisier du Japon. Une végétation luxuriante au possible pour un effet zen assuré. Au sol, vous choisirez du gazon, bien tondu, parsemé de galets et de chemins de pierre.

## Le beige (et le bois)

Pour un jardin façon « Soleil-Levant », vous devez opter pour des matériaux naturels. Le bois sera donc votre meilleur allié ! Qu'il soit clair, ou foncé, il donnera une touche d'exotisme à votre extérieur. Vous pourrez aussi ajouter des coussins aux teintes naturelles, qui réhausseront à merveille votre coin détente.

## Duo de noir et de blanc

C'est une nouvelle tendance, qui modernise le jardin japonais tel qu'on le connaît. Il suffit de mettre en avant le noir et le blanc, façon Yin et Yang, pour obtenir un jardin feng shui au possible ! Comment ? En utilisant le vert, comme évoqué plus haut, mais aussi en choisissant des graviers blancs, et du mobilier de couleur noire. Idéal pour casser les codes du jardin zen, tout en gardant cet esprit japonisant et apaisant au possible. Vous pourrez si vous le souhaitez ajouter quelques touches de rouge : l'élément feu.

## Le bleu

Si vous le souhaitez, vous pouvez totalement ajouter du bleu à votre jardin zen. Et pour cause : le bleu est la couleur apaisante par définition, qui trouvera parfaitement sa place dans votre extérieur. Que ce soit dans votre mobilier, ou avec des touches et des accessoires déco. De quoi donner un côté très personnel à votre jardin japonais, tout en respectant les codes.





## LES ERREURS À NE PAS COMMETTRE

Parfois, on veut trop en faire, et on finit par se perdre. Le jardin japonais doit rester simple ! Gardez en tête que 3 éléments sont essentiels pour qu'il soit réussi : les plantes, les roches, et l'eau. Le reste ne sera que du plus pour parfaire la décoration et sublimer tous ces éléments. Voici les erreurs à ne pas commettre pour ne pas ruiner votre jardin japonais.

### **Basculer dans le “too much”**

Non, il ne suffit pas de planter un érable du Japon et de balancer des galets pour avoir un jardin zen. Ni de placer des statues de Bouddha un peu partout dans le jardin (super flippant). En optant pour le « trop », vous allez perdre l'essence même de ce type de jardin ! N'oubliez pas que chaque élément doit être là pour une raison précise, et sûrement pas pour combler un vide. Tout ce qui ne sert pas à raconter l'histoire que vous avez imaginée doit aussi être supprimé. À vous de jouer !

### **Abuser de la couleur**

Bien sûr : un jardin japonais peut avoir des touches de couleur. Il peut même y avoir des plantes à fleurs. Mais pas trop ! Il ne s'agit pas d'un jardin anglais. Si vous utilisez de la couleur, elle doit être présente avec parcimonie. Les érables sont choisis grâce à leur couleur rouge flamboyante à l'automne, mais ils restent verts en été. Quant aux petits ponts en bois rouge qui sont plutôt utilisés dans les jardins chinois, ils n'ont pas spécialement leur place dans le jardin japonais qui préfère les éléments directs qui se fondent dans la nature.

### **Ne pas tailler vos arbres**

Vous le savez mieux que personne : la nature reprend vite ses droits. Le soucis est que si vous laissez le temps passer, votre jardin japonais ne va plus ressembler à grand-chose ! Un jardin zen se doit d'être ordonné : il ne doit pas ressembler à une forêt vierge. Il demande un entretien régulier, et des tailles fréquentes.

### **Ne pas gérer les espaces**

Si vous utilisez une lanterne énorme dans un petit espace, ou des rochers minuscules dans une grande étendue, l'harmonie ne sera pas au rendez-vous. Votre jardin japonais se doit d'être harmonieux, et parfaitement proportionné. Il ne doit pas y avoir de décalage et le respect des espaces est très important. Et quand vous avez trouvé vos éléments, ces derniers doivent se fondre parfaitement dans le décor et surtout, ils ne doivent pas être placés en symétrie, ou alignés.





1. Qui ne se laisserait pas séduire par le sofa Madeline de la collection Equestrian Spirit ?



2. Avec son porte-livres, son étagère et son dessus en verre, la table basse en cuir Damian est un véritable joyau.



Avec élégance, le mobilier de la saison d'hiver introduit une nouvelle énergie dans la maison avec sa palette de couleurs harmonieuse et ses matières nobles : cuir, bois et textile.

# Le style

La griffe Flamant ? Une rencontre harmonieuse entre classique et moderne, avec des meubles anciens revisités...

Par ALICE BELMONT





# FLAMANT

L'idée à l'origine de Flamant est de revisiter des meubles et objets décoratifs anciens, tout en mêlant passé et présent. Ce concept a toujours été le leitmotiv de toutes les collections Flamant depuis la création de la marque et il reste le fondement de son développement international. La griffe Flamant, c'est une rencontre harmonieuse

entre classique et moderne. Tout le mobilier est donc créé dans le respect de l'art, à partir de matériaux de qualité naturelle, directement dans des ateliers d'artisans de par le monde.

## Pour un intérieur personnalisé

Au fil des ans, Flamant a évolué pour devenir davantage qu'une





**Avec ses 2,5 m de long, la table Eliana offre une multitude de possibilités.**

Un patchwork de planches de chêne vieilli est incrusté dans le plateau de table dans le style d'une cascade, tandis que la structure linéaire des pieds et des supports crée des motifs parfaitement géométriques. De quoi pimenter votre repas !



**3. Autour de la table, les chaises matelassées ou lisses Willy en cuir italien noir ou brun pour un intemporel aspect vieilli.**

**4. Pour une ambiance parfaite, ne pas oublier le set de bougeoirs Abelone en bois d'orme.**







5 & 6. La console Lagor illustre l'association réussie du bois et de l'acier ! Élegante, elle se targue ainsi d'un plateau et d'une étagère inférieure en bois de pin à la finition patinée brun sombre et au grain de bois apparent, reliés par des pieds en acier soudé d'un noir profond mat. À ses côtés, le repose-pieds Oraz en bois et peau.

7. Les tissus et revêtements muraux aux nuances automnales créent une ambiance intime, à l'image du plaid Milla posé négligemment sur l'accoudoir du sofa. On aime également la table d'appoint Damey sur lequel poser le thé.



simple marque : elle représente désormais un style de vie et des collections qui s'adaptent à nos intérieurs en perpétuel mouvement. L'évolution, l'innovation et la valorisation des déchets sont des piliers de la philosophie de Flamant. Malgré cette constante évolution, une harmonie parfaitement pensée entre les différents styles et les thèmes soigneusement choisis donne aux collections une grande souplesse et une cohérence qui correspondent aux goûts de chacun.

L'histoire de la marque a débuté il y a 30 ans, lorsqu'Alex Flamant a marché sur les traces de son père en reprenant son magasin d'antiquités situé à Grammont, en Belgique. Son commerce s'est développé petit à petit. Dans un premier temps, Flamant a

ouvert des magasins dans la plupart des grandes villes du pays, pour ensuite installer des enseignes en France, en Italie et en Allemagne. Les collections de Flamant proposent une multitude de styles et permettent de donner naissance à des designs divers et variés. Du classique, du country et du Gustavien au rétro moderne en passant par le design urbain contemporain, Flamant mêle le passé et le présent dans une parfaite harmonie, mélange de tradition, d'innovation, de simplicité et de design. Ainsi, les chaudes et envoûtantes collections d'automne nous invitent à nous blottir dans un intérieur convivial, à l'abri du froid hivernal, en créant un intérieur totalement personnalisé, l'essence même de Flamant.



Retrouver le charme d'autrefois dans sa cuisine c'est possible.

Avec ce modèle champêtre remis au goût du jour, et ses façades authentiques en chêne massif, vous aurez l'impression d'avoir été téléporté dans la maison de campagne de votre enfance. Lapeyre, collection Authentique, Domaine.



# Magique **CUISINE** française !

La tradition a du bon, surtout lorsqu'il s'agit de faire honneur à la gastronomie française.

Par MARIE FRONSAC

**D**es poignées rétro, des façades à relief, des placards vitrés ou grillagés façon garde-manger et, en entrant, le délicieux parfum d'un gâteau encore chaud... Cette décoration au charme simple et paisible est un hommage à la cuisine populaire, une cuisine de tous les jours, familiale, conviviale et expressive, tissant les liens entre les générations. La pièce culinaire rétro version XXI<sup>ème</sup>

siècle fait la part belle aux détails et aux accessoires du passé, à travers les paniers en osier, les bocaux de verre et les boîtes en fer alignés en évidence sur les étagères.

## Le bois, toujours le bois

En total look ou par petites touches, noyer chaleureux ou chêne blanchi sobre et naturel ont la cote dans l'espace gourmand





1



2

**1. Totalement rétro, ce modèle séduit les aficionados du style.**

Avec son coloris blanc, ses portes s'inspirant de la tradition et ses poignées vintage, pas une fausse note. Conforama, Bruges Blanc.

**2. Le succès est indémodable pour le style maison de campagne.**

Les matériaux sont bruts et les coloris légèrement teintés. Cooke & Lewis, Authentik, distribuée par Castorama.

de la maison. Les différentes teintes et essences se marient à des couleurs neutres et douces comme le blanc ou le gris clair façon galet, pour l'esprit living, tout en douceur. Le matériau naturel apporte également une dimension historique, évoquant le charme et la simplicité des cuisines d'antan. Famille traditionnelle, le cerisier, riche et profond, est votre allié. Les inconditionnelles des cuisines classiques optent, quant à elles, pour l'érable, le bouleau, le châtaignier et le pin, des bois très clairs au naturel, créant autour d'eux une ambiance paisible.





## Les ambiances authentiques, comme autrefois, séduisent toujours autant.

**3. Une cuisine équilibrée et asymétrique** qui devrait ravir les amoureux de la tradition, avec ses façades en chêne massif qui résistent au temps. Cuisine Plus, Aubrac.

**4. Cette cuisine en chêne massif** allie charme et caractère. La dominance du bois libère une atmosphère de bien-être qui fait de cette pièce un lieu de convivialité et de plaisir à part entière. Mobalpa, Magellan, chêne massif.







5

**5. Cette cuisine au style vintage est pourtant résolument moderne.** Il faut dire que le bois et la laque se marient à la perfection pour un look industriel vintage follement tendance. Ixina, Emina.

### Esthétique et utile

La cuisine, bien que cosy et spacieuse, sait rationaliser l'espace. Elle fait la part belle aux solutions de rangement astucieuses et joue avec les volumes. Les plus jolis services s'exposent dans les meubles hauts traités comme des vitrines, s'exhibent derrière les balustres, pendant que les placards bas s'équipent de généreux tiroirs avec poignées en laiton. Parfois, le mobilier offre un range-assiettes ou un porte-bouteilles. Tout est à portée de main pour le maître ou la maîtresse des lieux, qui apprécient autant leur cuisine pour son aspect esthétique que pratique.







Imaginée par Christofle qui s'est inspiré du château de la Malmaison, résidence chère au cœur de Napoléon Bonaparte et de l'impératrice Joséphine, cette salle de bains aux allures impériales allie luxe, élégance, et confort. THG, collection Malmaison par Christofle, prix sur demande.

# Inspiration **GRAND STYLE**

La salle de bains suit ses collègues chambre et salon dans la mode classique. Accessoires aboutis, revêtements chaleureux presque envoûtants et originalités diverses caractérisent cette décoration mystérieuse.

Par NELLY SCOTT

**R**emis au goût du jour, le style classique en France (XVII<sup>ème</sup> au début du XX<sup>ème</sup> siècle) comprend les styles Louis XIV, Régence, Rocaille (ou Baroque), Louis XV, Louis XVI, Directoire, Empire, Restauration, Louis-Philippe, Napoléon III (ou Second Empire). Grâce à l'utilisation de matériaux et de techniques modernes, il permet de marier dans sa salle de bains l'élégance d'une baignoire classique ou d'un meuble vasque rétro avec l'efficacité d'une robinetterie et d'un chauffage modernes.

## Le souci du détail

Jamais les accessoires n'ont eu une telle importance au cœur de la salle de bains. Ils permettent de réellement conférer toute

l'idée du style classique, c'est-à-dire emprunt d'Histoire et de prestige. L'accessoire amène sa richesse, ses motifs, ses formes, comme le font les chaises que l'on place dans un recoin et qui accueillent les vêtements de la journée ou les lustres qui

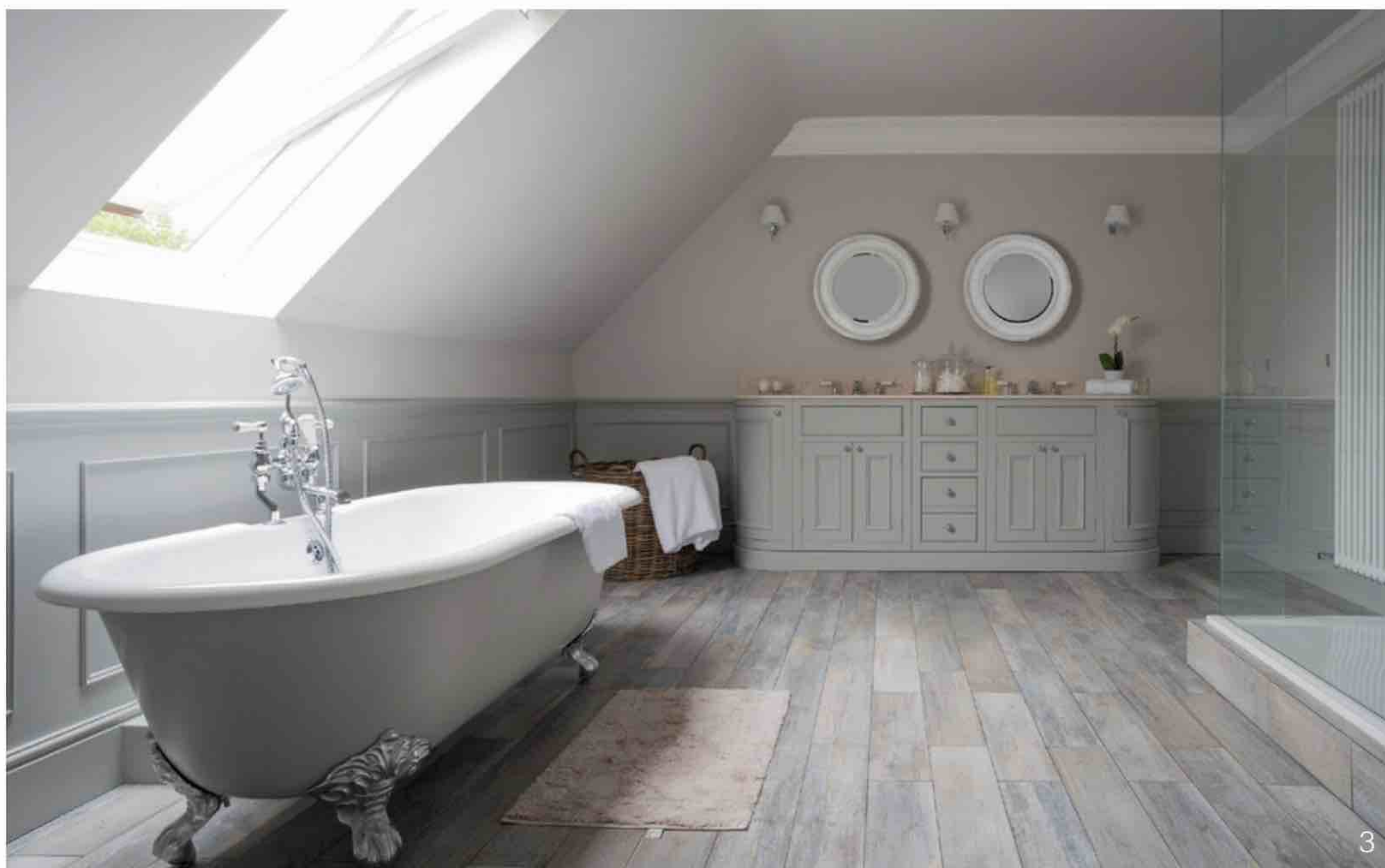
**1. Cette baignoire en îlot ovale** en fonte émaillée est du meilleur effet dans une salle de bains à la décoration classique, elle amène une touche de distinction et une aura quelque peu princière à l'espace. Jacob Delafon, baignoire Cléo Tellieur, 4.950 € environ.

**2. Si elle se fait remarquer par la noblesse de ses lignes**, cette baignoire se différencie également par le confort suprême qu'elle propose et qui est bien son atout principal avec son dossier relevé. Coté style, elle ne laisse rien non plus de côté puisqu'elle est dotée de pieds du style «patte de lion», qui lui confèrent force et caractère. Victoria + Albert, baignoire Roxburgh, à partir de 2.160 € environ.









3

**3. Avec cette collection,** composez vous-mêmes votre salle de bains selon vos envies en combinant ces meubles encastrables. Ainsi, vous pouvez opter pour une colonne centrale composée de tiroirs, en y ajoutant de chaque côté des meubles à portes avec vasque intégrée ou les meubles bas arrondis avec portes ou pas. Neptune, collection Chichester, prix selon implantation.

**4. L'élégance caractérise cette baignoire îlot** digne des bains les plus raffinés. Ses coloris apportent une touche de modernité à l'ensemble. L'intérieur de la baignoire en céramique contraste avec le noir profond de sa surface extérieure, et ses pieds couleur chromée ressortent et attirent l'attention sur leur finition stylisée. Imperial, baignoire Roseland, distribuée par Richardson, 2,920 € environ.



4

diffusent une douce lumière. Des chandeliers posés à travers la pièce participent à cet élan ainsi que des vases assortis à ceux du rideau de douche. Des statuettes mais aussi des cadres franchissent le seuil de la pièce d'eau pour participer à ce classicisme novateur dans un tel espace. Tout est alors cosy, confortable et invite à passer des heures dans la salle de bains de style.

### Du sol au plafond

Couleur chaude à l'instar du chocolat, virginale comme le blanc ou mystérieuse à l'image du gris et du noir, la salle de bains classique met particulièrement l'accent sur les revêtements qui l'enveloppent. Les murs sont les principaux acteurs de cet effet, copiant la toile de Jouy et ses motifs reconnaissables entre tous sur du carrelage, du tissu, voire du cuir qui apportent chacun à leur façon une chaleur à la pièce et un confort visuel certain. Les sols se montrent plus sages avec les traditionnels parquets et carrelages même si certains modèles de cette catégorie jouent sur la richesse esthétique, mêlant les tailles et couleurs dans un élan d'opulence. Des revêtements plastiques aux motifs intéressants existent mais s'avèrent peu usités dans la pièce d'eau par leur effet glissant ou collant.



**Avec ses lignes parfaites tout en rondeurs**

chaleureuses, ainsi que ses dimensions compactes, cette baignoire au design rétro et classique représente un choix idéal dans des salles de bains de plus petite taille. Victoria + Albert, baignoire Shropshire, à partir de 2.100 € environ.







# Ambiance **FEUTRÉE !**

À mi-chemin entre Annecy et Megève, La Clusaz se love dans ses paysages alpins et invite à un voyage exceptionnel dans son cadre préservé et grandiose.

Par SÉVERINE GERMAIN-GUÉROULT

**L**a Clusaz, sportive et dynamique, été comme hiver, a la convivialité d'une station familiale, l'effervescence d'une station alpine internationale et le charme d'un village de montagne qui a su préserver son identité. Au cœur de l'environnement protégé des Alpes françaises et à deux pas du grandiose lac d'Annecy, elle respire la douceur de vivre et le dynamisme. Située aux pieds de la chaîne des Aravis et au cœur de ce site

naturel protégé, la station a su cultiver ses traits de caractère tout en se projetant vers l'avenir. Équilibrée entre chaleur des matériaux nobles et audace d'un design moderne, l'architecture authentique de La Clusaz lui donne toute son exception.

Niché au cœur de la station, l'hôtel «Au Cœur du Village» est le seul hôtel 5 étoiles du massif des Aravis. Construit dans le style d'un chalet authentique de montagne, il a su





1. Le décor épuré mélangeant le vieux bois et le style contemporain sait vous faire voyager dans le monde séduisant de la montagne.

2. Les parquets en chêne et les poutres en mélèze brossées donnent un aspect vieux bois.

3. Cet hôtel 5 étoiles, labellisé Relais & Châteaux, combine avec perfection authenticité, sérénité et art de vivre.

subtilement intégrer des matériaux contemporains. Ici, la décoration est sobre avec du bois pour réchauffer les pièces et exprimer leur côté cosy et chaleureux. Le linge de lit est élégant, avec des touches de fausse fourrure dans les tons gris et noir. Outre les 48 suites et 6 chambres, l'établissement dispose d'un magnifique chalet privatif attenant à son bâtiment. Construit sur 2 étages de façon mitoyenne à l'hôtel, il comporte une superficie totale de 190 m<sup>2</sup>. Son architecture tout en bois rappelle les constructions typiquement montagnardes dans la plus pure tradition savoyarde et évoque une atmosphère chaleureuse dans un cadre épuré aux lignes design. L'intérieur en pierre de taille, chaleureux et contemporain, tout en étant confortable et chic, dévoile une décoration empreinte de charme et de convivialité avec des matières nobles telles que la pierre avec des inclusions de fossiles pour le bar, le bois brut avec un plateau taillé dans la masse de chêne pour la





4

magnifique table de la pièce à vivre. On trouve également un somptueux canapé moelleux en velours et fourrure de chèvre du Tibet dans le salon et un fauteuil club en cuir disposé sur une peau de vache teintée dans le coin TV. Les salles de bains sont agrémentées d'un élégant granit noir. Le 1<sup>er</sup> étage est composé d'une chambre master très spacieuse, décorée dans un esprit cosy aux tons noir et or, d'une autre chambre double à l'ambiance plus claire agrémentée de fourrure de lynx et de papier peint en galuchat. Quant à la chambre pour les enfants, véritable petit cocon douillet, elle

**4. L'intérieur, où se mêlent pierre de taille et bois,** se veut chaleureux et contemporain tout en étant confortable et chic.

**5. Dans chacune des suites,** tout a été pensé pour passer un agréable séjour dans un univers aussi luxueux que chaleureux :

se prélasser dans son salon privatif, bénéficier d'une vue imprenable sur le village depuis le balcon.

**6. Ici, chaque objet de décoration** a été choisi pour souligner l'architecture des lieux.

**7. La décoration est sobre avec du bois** pour réchauffer les

pièces et exprimer leur côté cosy et chaleureux. Le linge de lit est élégant, avec des touches de fausse fourrure dans les tons gris et noir.

**8. Les salles de bains révèlent un design exigeant :** sol en grès cérame de couleur gris cendre, murs gris foncé, vasque ronde en granit.





5



6



7

**Empreinte de charme et de convivialité, la décoration fait la part belle aux matériaux nobles comme le bois, le cuir et la pierre de taille.**



8

comporte des lits jumeaux et des lits superposés dans une atmosphère toute douce avec de la fausse fourrure façon «nounours». Le 2<sup>ème</sup> étage est un grand espace ouvert, tel un loft majestueux sous toiture, avec un superbe balcon. Le séjour est équipé d'une cuisine américaine avec un espace bar, d'une salle à manger, d'un grand salon avec une cheminée revêtue de pierre qui crée un sentiment d'authenticité.



# ●●● À la découverte de la Haute-Savoie



## Château de Montfleur

**S**itué entre Saint-Genix-sur-Guiers et Pont-de-Beauvoisin, le château de Montfleur offre au regard des visiteurs une tour sarrazine datant du XIII<sup>ème</sup> siècle. Ses gargouilles vous observent lors de votre entrée dans la cour du château. À l'intérieur, 4.000 ans d'histoire vous attendent à travers l'archéologie militaire : la salle de garde, la salle des défenses de tête, la salle des armes blanches ou la salle d'artillerie vous dévoilent leurs impressionnantes collections. Parmi les nombreuses pièces, quelques pièces rares telles qu'un casque celte en bronze datant du IV<sup>ème</sup> siècle avant J.-C.

Tél. : 04.76.32.92.71 - [www.valguiers.com](http://www.valguiers.com)

## Au cœur du bois : tourneur sur bois

**A**rlette et Michel vous font partager leur passion pour le bois au cours d'une démonstration de tournage sur bois dans leur atelier. Une salle d'exposition vous permet de voir l'étendue de leur travail et pourquoi pas de repartir avec un bel objet. Visite gratuite, avec possibilité d'acheter des objets.

Tél. : 06.81.16.63.70



## Écomusée de Cohennoz



Grands et petits vont être séduits par cet espace chaleureux : par sa collection unique d'outils montagnards miniaturisés réalisés il y a une centaine d'années par les élèves de l'école communale en cours de travail manuel, par son imposante montagne habitée de la faune et de la flore alpines, animée de bornes interactives. Curieux et passionnés sont attendus !

Tél. : 04.79.37.33.82

[www.valdaryl-montblanc.com](http://www.valdaryl-montblanc.com)



## Abbaye d'Abondance

Premier monument du département classé au titre des Monuments Historiques, l'abbaye d'Abondance est un joyau de l'art religieux médiéval. Découvrez l'église abbatiale et ses décors en trompe-l'œil, le cloître et son cycle de peintures murales du XV<sup>ème</sup> siècle, ainsi que l'exposition «De l'histoire à l'art : patrimoines sacrés en vallée d'Abondance» située dans une partie de l'ancien monastère.

[www.abondance.org](http://www.abondance.org)

## Ancien Couvent de la Visitation – Sainte-Marie

**L'**ordre de la Visitation est institué à Annecy en 1610 par François de Sales et Jeanne de Chantal. Les religieuses rendent notamment visite aux pauvres et aux malades, d'où le nom de «Visitandines». Un monastère est fondé à Évian en 1625, puis transféré rue Vallon à Thonon, où les religieuses s'installent le 16 juillet 1627.

[www.thononlesbains.com](http://www.thononlesbains.com)

## Hameau des Vallons

**A**u-delà du bourg de Samoëns, sur les versants boisés, le village compte 9 tout petits hameaux qui restent insensibles au temps qui passe... Chacun d'eux possède une charmante chapelle à bulbe. Aller à la découverte de celui des Vallons, c'est partir à la rencontre d'une société qui s'est structurée autour d'une fruitière où se travaillait le lait récolté chaque jour, l'hiver dans les fermes, l'été dans la montagne du Criou.

Tél. : 04.50.34.42.38 - [www.samoens.com](http://www.samoens.com)







**OFFRE SPÉCIALE**

**Demandez vite  
cet ouvrage  
indispensable !**

• 312 pages illustrées  
• Couverture rigide  
• Format : 19,4 x 25,4 cm

**Découvrez  
les secrets d'une  
mémoire d'éléphant !**



Oui, vous pouvez développer votre mémoire, il vous suffit de bien connaître ses mécanismes et de faire quelques exercices adaptés... Au fil des pages, **apprenez à mieux mobiliser vos capacités** simplement et durablement.

**Développez vos capacités  
jour après jour  
en vous amusant !**



Tout d'abord testez-vous pour connaître vos points forts et vos points faibles puis, grâce à **plus de 500 jeux adaptés** à votre niveau, vous progresserez à votre rythme tout en vous distrayant.

## GARANTIE DE SATISFACTION

Nous nous engageons chaque jour pour que votre satisfaction soit totale. Nous mettons tout en œuvre pour mériter votre confiance.

**La caution :** cet ouvrage a été rédigé par 2 éminents spécialistes Corman et Van Den Bloch qui se sont efforcés de s'exprimer dans un langage clair, simple à comprendre.

**Offre exclusive :** cet ouvrage est introuvable dans le commerce ; profitez de l'offre spéciale qui vous est faite aujourd'hui pour découvrir cet ouvrage.

**La qualité :** nos ouvrages bénéficient d'un contrôle qualité strict avant expédition.

**La satisfaction :** garantie satisfait ou remboursé. Si cet ouvrage ne vous donne pas entière satisfaction, vous pourrez nous le retourner dans un délai de 14 jours et il vous sera remboursé.

**Le cadeau :** recevez avec votre ouvrage le cadeau spécialement choisi pour vous.

Les informations collectées lors de votre commande seront traitées par Lafont Presse - 53 rue du Chemin Vert, 92772 Boulogne-Billancourt et Copyright Editions afin de permettre livraison et bon suivi. Elles seront conservées 3 ans, vous disposez d'un droit d'accès, de rectification, d'opposition, de limitation, de portabilité et d'effacement de vos données prévu par la loi.

# BOOSTEZ VOTRE MÉMOIRE EN VOUS AMUSANT !

Une exclusivité  
des  
ÉDITIONS  
du Val de Grâce



- ✓ Exploitez à 100% les capacités de votre mémoire !
- ✓ Mettez fin aux petits oublis qui vous gâchent la vie !
- ✓ Découvrez les astuces et les techniques pour mieux vous souvenir de tout !

Pour donner du tonus à votre mémoire, demandez *Les secrets d'une bonne mémoire* en profitant dès aujourd'hui de l'offre lecteurs.

**Vous est-il déjà arrivé d'oublier où vous avez posé vos lunettes ?** Le code secret de votre carte bleue ? Le numéro de téléphone d'une bonne amie ? Les Editions du Val de Grâce vous présentent l'ouvrage qu'il vous faut, *Les secrets d'une bonne mémoire*.

Rédigé par deux spécialistes, Bruno Corman et Philippe Van Den Bosch, enrichi de tests d'évaluation, de jeux et d'exercices vous permettant de progresser en vous amusant, votre nouveau livre va vous permettre de développer vos capacités et de renforcer votre mémoire.

## Découvrez les secrets d'une bonne mémoire !

Tout comme un muscle, la mémoire a besoin d'exercices pour rester au top de ses capacités. Avec *Les secrets d'une bonne mémoire* vous pourrez tester vos capacités et évaluer votre mémoire, ses forces, ses faiblesses. Bien se connaître est important ; cela vous permettra de savoir là où vous devez progresser et votre nouvel ouvrage vous indique comment y parvenir.

## Progressiez en vous amusant !

Dans *Les secrets d'une bonne mémoire* vous trouverez tous les conseils à suivre et les exercices à faire pour progresser, jour après jour. Exercez votre mémoire avec près de 500 jeux variés, classés par niveaux de difficultés, qui vous permettront d'améliorer progressivement vos performances. Vous n'oublierez plus un produit en faisant vos courses ou la date d'anniversaire de l'un de vos proches !

Pour recevoir votre ouvrage et bénéficier aujourd'hui de l'offre spéciale lecteurs, complétez le coupon ci-dessous et retournez-le vite accompagné de votre règlement à l'ordre de LAFONT PRESSE. Votre ouvrage vous parviendra d'ici quelques jours, et nous serons heureux de vous l'envoyer accompagné d'un cadeau mystère pour vous remercier de votre confiance.

Bonne lecture.

*E. Lecoq*

Emmanuel Lecoq

Recevez avec votre ouvrage

**votre  
CADEAU  
SURPRISE**



JE PROFITE DE CETTE OFFRE EXCLUSIVE

**Je demande  
mon ouvrage**  
en complétant le coupon  
ci-dessous



## COUPON-RÉPONSE - OFFRE PRIVILÈGE

À retourner avec votre règlement à LAFONT PRESSE 53 rue du Chemin Vert, 92772 Boulogne-Billancourt Cedex

**OUI**, je souhaite recevoir *Les secrets d'une bonne mémoire*.

- ✓ Je joins mon règlement par chèque de 44,90 € à l'ordre de LAFONT PRESSE 53 rue du Chemin Vert, 92772 Boulogne-Billancourt Cedex.
- ✓ J'ai bien noté que je recevrai le cadeau surprise qui m'est réservé avec mon ouvrage.

☐ M. ☐ Mme ☐ Mlle

Nom ..... Prénom .....

N° ..... Rue .....

Code Postal ..... Ville .....

N° de téléphone .....





# Impressionnante MALOUINIÈRE

Située en Haute-Bretagne, l'Ille-et-Vilaine est un département riche en patrimoine culturel, historique et naturel.

Par SÉVERINE GERMAIN-GUÉROULT

**V**ille d'art et d'histoire et capitale bretonne, Rennes fait rayonner son dynamisme sur l'ensemble de la région. Ses quartiers anciens, élégants et animés ainsi que son cadre de vie en font une ville étonnante et attrayante.

Un savant mélange historique, moderne et festif.

Du haut des remparts de Saint-Malo, comme sur les belles plages des stations balnéaires qui ornent la côte, ce pays a les yeux et le cœur tournés vers le large. Vous aimerez la ville close de Saint-Malo et ses remparts qui défient la mer et flânerez autour des bassins du port de plaisance. Sans oublier le charme délicieusement «rétro» des stations balnéaires de Dinard, Saint-Lunaire et Saint-Briac-sur-Mer. Au Pays de Fougères, laissez-vous emporter par l'imposante forteresse de Fougères, mais également le château de Saint-Aubin-du-

**1. Monument historique**, le château de la Ballue a été élégamment réhabilité et décoré dans un esprit d'authenticité en parfaite harmonie avec le goût d'aujourd'hui.

**2. Avec ses boiseries du XVII<sup>ème</sup> siècle**, la salle des buffets offre un véritable voyage dans le temps.

**3. L'harmonie des lieux** offre le calme que l'on vient chercher dans ce type de demeure.

**4. Fauteuil club en cuir**, feu de cheminée et boiseries murales pour un salon qui invite à la flânerie.









## L'originalité de chaque chambre crée une plaisante ambiance de luxe décontractée et de sérénité.

Cormier, au beau milieu d'étangs, de forêts et de bocages. Visitez les florissantes cités de Vitré et La Guerche-de-Bretagne, où résonnent encore les clameurs des marchés et du commerce de la toile à voile. Donnez libre cours à votre imagination en visitant les églises de Gennes-sur-Seiche, Domalain, Coësmes et Champeaux qui abritent de magnifiques retables et stalles gothiques.

Hésitant entre terre et mer, le pays du Mont-Saint-Michel possède une beauté sauvage et fragile qui lui confère tout son caractère. D'un côté, la Baie immense rythmée par le flux incessant des marées et hérissée de bouchots ; de l'autre, une terre de bocages et de landes bien abritée derrière la digue de la duchesse Anne.

C'est ici à moins de 20 km du fabuleux édifice que s'élève le château de la Ballue, membre du réseau Bienvenue au Château. Demeure privée où les hôtes sont accueillis par les propriétaires, ce château Louis XIII en granit doré a su préserver sa pureté architecturale. Dominant la vallée du Couesnon, il a remplacé l'ancienne forteresse des Marches de Bretagne. Aujourd'hui, il ajoute au confort de ses chambres lumineuses, d'une décoration sobre et raffinée, le charme de ses salons XVII<sup>ème</sup> et la poésie de ses célèbres jardins, redessinés en un jeu savant et baroque avec la nature. Art topiaire et sculptures contemporaines s'y conjuguent en parfaite harmonie.



**5. Lit baldaquin et omniprésence de motifs floraux** pour cette suite de 3 pièces.

**6. Couleur immaculée** pour cette salle de bains d'inspiration rétro.

**7. Robinetterie à l'ancienne, miroir sculpté et carrelage vif,** la salle de bains se veut chic et élégante.

**8. Les chambres, spacieuses et lumineuses,** disposent toutes d'un haut plafond, de boiseries d'époque et d'une cheminée.







# À la découverte de l'Ille-et-Vilaine



À

## Château du Bois Orcan

proximité de Rennes, partez à la découverte du château du Bois Orcan, un joyau de l'architecture du XV<sup>ème</sup> siècle. Cette demeure seigneuriale a retrouvé son authenticité après sa

complète restauration. Les salles abritent une importante collection de meubles et d'objets médiévaux, qui témoignent notamment de l'art de vivre au temps de Charles VIII et d'Anne de Bretagne. Contigu à la douve du château, le jardin de la Fontaine de Vie est un jardin de facture médiévale créé par Alain Richert.

Tél. : 02.99.37.74.74 - [www.bois-orcan.com](http://www.bois-orcan.com)

## Musée de Bretagne

Situé sur les quais, à proximité immédiate du centre historique, le musée de Bretagne est installé au rez-de-chaussée d'un bâtiment du XIX<sup>ème</sup> siècle, dont le 1<sup>er</sup> étage est occupé par le musée des Beaux-

Arts. Ouvert en 1960, le musée de Bretagne a été le 1<sup>er</sup> grand musée à vocation régionale de France. Son exposition permanente présentait l'histoire de la Bretagne des origines à nos jours. Après plus de 30 ans de fonctionnement, cette exposition permanente est en cours de restructuration, dans le cadre de la programmation du nouveau musée.

35000 Rennes - Tél. : 02.99.28.55.84 - [www.musee-bretagne.fr](http://www.musee-bretagne.fr)



## Aquarium de Saint-Malo

Plus de 12.000 animaux révèlent leurs secrets sous forme d'anecdotes.



Beauté des poissons tropicaux, le ballet des squales, animaux des grandes profondeurs... voilà ce qui attend petits et grands. Au bassin tactile, touchez du bout des doigts les poissons dans un bassin de 120 m². Enfin, le Grand Aquarium vous réserve une véritable plongée parmi plus de 5.000 poissons, à bord du sous-marin Nautilus.

Tél. : 02.99.21.19.07

[www.aquarium-st-malo.com](http://www.aquarium-st-malo.com)

## Domaine des Ormes

Le Domaine des Ormes vous accueille toute l'année en terre bretonne au cœur d'un cadre unique de 250 hectares de pleine nature.

L'établissement propose un

large choix d'hébergements et d'activités pour petits et grands, le tout idéalement situé entre le Mont-Saint-Michel et Saint-Malo. Retour aux sources, détente, sports, moment de complicité et de partage, à deux, en famille ou avec votre tribu, les formules sont multiples pour découvrir le Domaine des Ormes.

35120 Dol de Bretagne

Tél. : 02.99.73.53.00

[www.lesormes.com](http://www.lesormes.com)



## Château de Combourg

L'intérêt principal de la petite cité de Combourg, c'est son château. En effet, imposante et d'aspect sévère, cette forteresse médiévale, édifiée du XI<sup>ème</sup> au XV<sup>ème</sup> siècle, demeure l'une des mieux conservées de Bretagne.

35270 Combourg - Tél. : 02.99.73.22.95

[www.chateau-combourg.com](http://www.chateau-combourg.com)



## Écomusée du Pays de Rennes

Aménagé dans l'ancienne ferme de La Bintinais, l'écomusée du Pays de Rennes est ouvert au public depuis 1987. Situé aux portes de la capitale régionale, l'équipement propose aux visiteurs



une importante exposition permanente complétée par un espace agricole de 19 hectares. L'exposition permanente résume les grandes lignes de 5 siècles d'histoire de cette ferme «entre ville et campagne».

Tél. : 02.99.51.38.15 - [www.ecomusee-rennes-metropole.fr](http://www.ecomusee-rennes-metropole.fr)



# LE CHANVRE

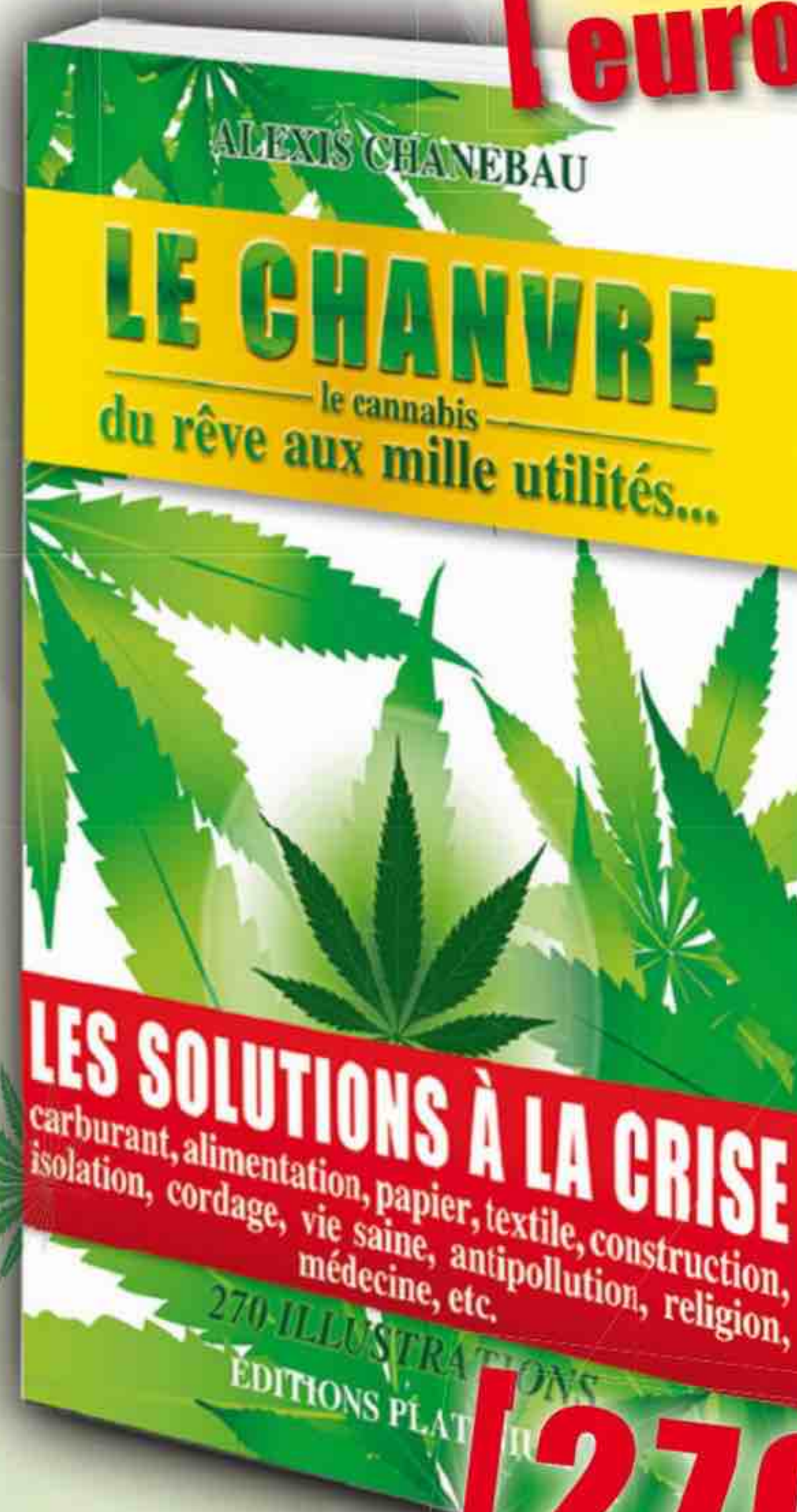
le cannabis

Du rêve aux mille utilités...

**19**  
euros

## LES SOLUTIONS ÉCOLOGIQUES À LA CRISE...

- ✱ CARBURANT : 10 000 litres de méthanol par hectare en 2 récoltes.
- ✱ Le chanvre produit 4 fois plus de PAPIER que le bois en 4 mois, éviterait la déforestation (75% de la production papetière mondiale en 1883).
- ✱ Meilleur matériau pour l'ISOLATION et la CONSTRUCTION, solution à la pénurie de sable.
- ✱ Meilleur TEXTILE bio, nécessitant 11 fois moins d'eau que le coton et beaucoup plus résistant.
- ✱ Meilleur producteur de plastique de cellulose biodégradable, sans pollution.
- ✱ Meilleur ALIMENT nutritionnel : la graine du chanvre (protéine végétale).
- ✱ Plante maîtresse pour PURIFIER les sols pollués ou irradiés.
- ✱ Panacée de la MÉDECINE naturelle, traite de nombreuses maladies : Alzheimer, asthme, Parkinson, cancers, sclérose, glaucome, diabète, etc.
- ✱ Champion du monde du captage de CO<sub>2</sub>.
- ✱ Aucun PESTICIDE, INSECTICIDE ou FONGICIDE pour la culture du chanvre.



**[270]**  
illustrations

### COUPON À DÉCOUPER ET ENVOYER REMPLI À :

Lafont Presse,  
53, rue du chemin vert,  
92300 BOULOGNE BILLANCOURT.

Pour recevoir votre exemplaire du livre à **19 euros**  
"LE CHANVRE (le cannabis) du rêve aux mille utilités.."

Joignez un chèque de 23 euros<sup>TTC</sup> frais de port compris  
à l'ordre de **Entreprendre**.

### VOS COORDONNÉES :

Mme/M. ....

N° ..... Voie .....

Code postal .....

Ville .....

Courriel .....



# Le charme discret DU LUBÉRON



Se prélassant d'est en ouest entre Alpes-de-Haute-Provence et Vaucluse, le massif du Lubéron insuffle un vent provençal à la décoration.

Par JADE EL MELIANI

**À** l'abri des maisons de pierre typiques du Lubéron, alors que chaleur et soleil inondent les champs de lavande, les couleurs dominantes, jaune safran et bleu Provence, gorgent les intérieurs de fraîcheur et de gaieté. Côté mobilier, l'alliance du bois et du fer forgé symbolise harmonieusement l'union des savoir-faire et des richesses du Lubéron.



**1. Une table rectangulaire** qui marie l'élégance classique d'un plateau aux motifs façon parquet de belle demeure à un empiètement de métal noirci. AM.PM., table Sofia, 499 € environ.

**2. L'acacia massif et du fer vieilli** composent ces tables gigognes prêtes à rendre bien des services. Cocktail Scandinave, tables basses gigognes Bali, 99 € environ.





**Cette table en fer forgé et bois massif** peut s'agrandir et devenir ovale et ultra-conviviale. Elle s'intègre parfaitement dans un décor de style classique et rappelle la beauté du mobilier des pays du Sud. Maisons du Monde, table Lubéron, 340 € environ.





3

### Habitats atypiques

Perché, typiquement méditerranéen, le village se loge sur une colline où les maisons s'adossent les unes contre les autres. Dans le Lubéron, les demeures aiment prendre de la hauteur. À l'origine, les bêtes logeaient en bas et les hommes en haut. Aujourd'hui, les anciens logis des paysans abritent des combles, aux magnifiques poutres apparentes à aménager au gré de ses envies. Dans les terres, les maisons se dispersent et s'allongent, s'agrémentant même de dépendances. Certaines possèdent leurs propres tours, propices à toutes sortes d'aménagement. Plus originales encore, les constructions troglodytes, creusées par l'homme ou par la nature, sont de vrais refuges de fraîcheur, cachant parfois des puits de lumière insoupçonnés.

### Mobilier de tradition

Faits de bois d'olivier ou de merisier, les meubles sont souvent massifs et richement travaillés ou sculptés. Le bois est cérusé ou patiné pour obtenir cet effet veiné recherché. En se mariant au fer forgé, il crée une ambiance typique pour des meubles à la fois solides et élégants. N'oubliez pas... de disposer un peu partout des paniers tressés en osier, dans la cuisine pour présenter les fruits et légumes, dans les armoires, sur les étagères et au sol pour ranger un peu tout. Voilà, c'est Lubéron, c'est parfait.



4

**«Je vais au paysage tous les jours, les motifs sont beaux et je passe ainsi mes jours plus agréablement qu'autre part», Paul Cézanne**

3. Le fer vieilli joliment festonné des meubles de cette collection crée une ambiance patio ou jardin, dans la maison des plus chaleureuses. Cocktail Scandinave, Bali.

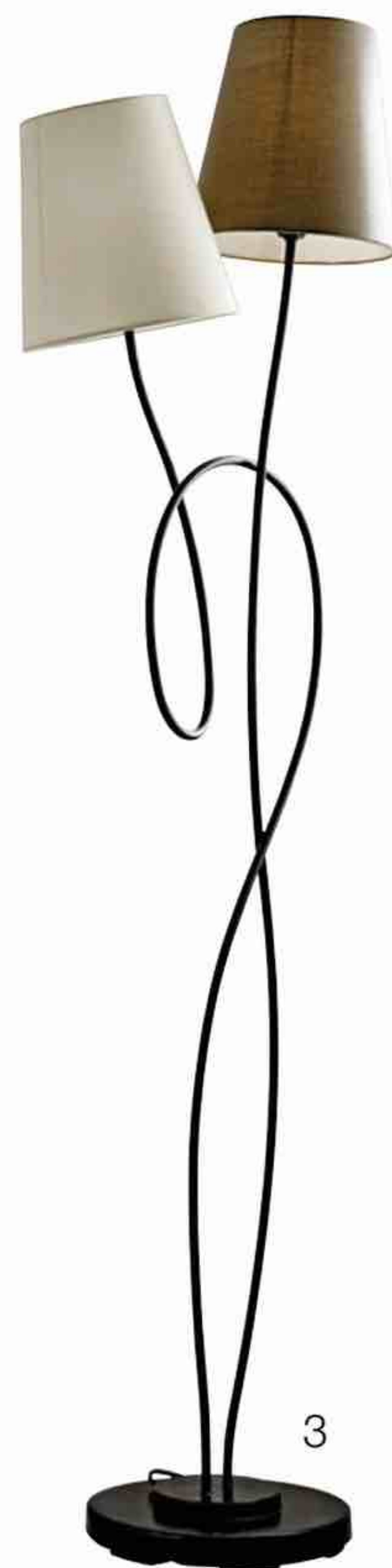
4. Toute la noblesse et la robustesse du chêne associées à l'élégance du métal, pour une table basse au cachet indémodable. Interior's, Ressources.





En chêne ou pin massif huilé, le plateau repose sur du fer peint noir vieilli. Quant aux chaises, rotin et lanières de cuir viennent compléter leur look authentique. Fly, collection Antique.





# Une réputation **BIEN FORGÉE**

À la fois dur et malléable en sublimes volutes,  
le fer forgé s'invite dans la maison où il  
recrée l'ambiance bucolique du jardin.

Par STÉPHANIE MULLER

**L**e fer forgé est une forme très pure de fer qui se distingue pour sa faible teneur en carbone, sa robustesse et sa malléabilité. Grâce à cet ensemble de propriétés qui lui valent d'être superbement travaillé, il est connu et utilisé depuis des siècles, pour devenir aujourd'hui un incontournable de la décoration. Une grande part de sa beauté réside dans les formes enroulées, sophistiquées que lui donne l'artisan.

## Une myriade d'accessoires décoratifs

Esthétique et protéiforme, le fer forgé donne vie à de multiples créations. En décoration intérieure, il se décline sous la forme de mobilier, comme les chaises, les banquettes, les tables de salon, les étagères, associé à du verre ou du marbre. Il entre également dans la réalisation de somptueux objets décoratifs tels que les miroirs, les chandeliers et les luminaires. Très répandu dans l'artisanat d'Afrique du Nord et du sud de la France, le fer forgé s'allie avec succès à des matières chaudes et confortables comme le tissu et le cuir.

**1. La belle table à manger** est surmontée d'un grand lustre d'inspiration moderne, réalisé en fer forgé, réconciliant mobilier traditionnel et éléments plus modernes. AM.PM., Armilla.

**2. Ce lustre en fer forgé**, patiné à la main, apporte cachet et chic au séjour. Dimensions : H. 50 x L. 35 cm. Blanc d'Ivoire, lustre «Martin».

**3. Design actuel** un brin rétro pour ce lampadaire qui joue sur les coloris taupe et crème. Helline, lampadaire, 149,90 € environ.





### Un décor poudré

savamment orchestré, dominé par un somptueux lustre en métal et sublimé par une étagère entièrement en fer forgé, toute en volutes et arabesques, peinte et vieillie. Maisons du Monde, Hortense.



# Un air de PROVENCE !

Quoi de plus charmant et chaleureux qu'une cuisine méditerranéenne, avec son mobilier simple et élégant, ses senteurs de thym et de romarin, pour donner à la maison des airs de vacances ?

Par STÉPHANIE MULLER

**S**i la Provence possède 1.000 trésors, l'un d'eux est incontestablement son mobilier à la beauté ancienne. Les meubles de cuisine en bois peint, moulurés, cérusés ou patinés, égaient les maisons méridionales par leur raffinement et leurs couleurs. Avant la Révolution, les notables des villages provençaux commencent à adopter les meubles de la bourgeoisie urbaine. De ce métissage social, naît un mobilier peint dans l'art populaire. Bien souvent, cette peinture était aussi une façon de masquer la médiocrité ou l'ancienneté du bois et de le protéger. Les ébénistes de l'époque y ont parfois ajouté des rameaux d'olivier sculptés, attributs locaux. Mais surtout, ils ont apporté de la gaieté en les peignant de couleurs locales comme le vert et l'ocre. À ces nuances, se sont ajoutés le bleu lavande, le blanc crème... Mais de nos jours, les meubles peints ont tant de succès que la palette s'est élargie à

**Les meubles de cuisine en bois peint, moulurés, cérusés ou patinés, égaient la maison par leur raffinement et leurs couleurs.**

1. Façade en chêne massif vert pistache réchampi jaune genêt pour cette magnifique cuisine aux teintes lumineuses, invitant à la bonne humeur. Schmidt, Lully.





Une cuisine qui célèbre les noces  
du bois de sheesham (palissandre  
des Indes) avec la pierre naturelle.  
Étagères en acacia massif, vernis brillant,  
poignées coquilles, finition laiton patiné.  
Maisons du Monde, Lubéron.





presque toutes les couleurs, ce qui sied particulièrement aux intérieurs du sud de la France. Pour préserver l'apparence historique du mobilier, la peinture est patinée ; elle prend l'aspect vieilli du temps qui passe.

### Charme méditerranéen

Outre le mobilier en bois peint, agrémentez votre cuisine de quelques détails typiques pour lui donner une identité pleinement provençale. Les matériaux doivent être naturels et nobles. Parez les murs d'une peinture à la chaux, revêtement ancestral recouvrant les maisons d'Europe méridionale depuis l'Antiquité, reconnu comme un assainissant naturel. Choisissez une teinte claire pour que l'espace culinaire reste lumineuse. Accordez le sol aux couleurs de la pièce. Optez pour de la tomette, de la terre cuite, un grès naturel ou une pierre claire. Pour





À travers des meubles peints et des couleurs chaudes aux murs, la pièce de préparation des repas décline un esprit chaleureux savamment étudié. Comptoir de famille, meubles peints et patinés anthracite «Atelier de campagne».



**2. La cuisine provençale** est un savant mélange de matières brutes et naturelles (pierre, bois patiné) et de détails nobles (moultures, carrelage ornemental). Interior's, bas de buffet et meuble haut Brocante.

**3. D'inspiration provençale**, la table et ses 4 chaises en bois peint évoquent la convivialité simple et la générosité des maisons du Sud. Grange, Bastide.

**4 Le mobilier, inspiré d'Aix-**

**en-Provence**, est patiné à l'ancienne. Réalisée en chêne de France massif avec ses assemblages en tenons mortaises chevillés, la collection Bastide s'adapte à tout agencement de cuisines. Grange, Bastide.

**5. Un espace de caractère baigné de soleil**, avec ses plantes en pots et son élégant mobilier peint ressurgi du passé. Interior's, meuble évier, bas de buffet et billot Brocante.

parachever votre décor, prenez une table et des chaises en vert olive, par exemple. Le linge de table peut s'orner d'olives, de citrons, mais aussi de petites fleurs à la mode provençale ; complétez votre vaisselle par quelques éléments en terre cuite. Au bord de la fenêtre, cultivez vos aromates préférés dans des petits pots : thym, romarin, sarriette et basilic.





Dans l'esprit architectural du village de Montmirail, la maison Conti a été construite au XVIII<sup>ème</sup> siècle pour l'intendant particulier de la princesse de Conti, fille favorite de Louis XIV. Maison de caractère, elle est gardienne des traditions de la région avec ses toits de tuiles rouges et sa palette de couleurs pâles et de tons terre. Entourée d'un agréable jardin, elle s'agrément également d'une authentique terrasse.





# Les secrets de **la maison du Perche**

Dans la région du Perche, l'une des plus pittoresques de l'ouest de la France, les Harrison, un couple d'Américains a su redonner vie à l'une des plus belles maisons du village de Montmirail, avec une maison lumineuse et authentique.

*Marie Simonnetti*



Dans le Perche, notre «dernier terroir», qualifié par le «New York Times» comme étant l'un des secrets de la France les mieux gardés, à tout juste 1 heure et demie de l'ouest parisien, la maison Conti s'est depuis longtemps enracinée dans le village de Montmirail. Situé dans le parc national du Perche, celui-ci est entouré d'une campagne préservée. Berceau du fameux cheval percheron, la région se caractérise par de petites collines, des forêts et des terres agricoles. Elle est traversée par plusieurs rivières et parsemée de petits hameaux et de manoirs. Au-delà, la vallée de la Loire, Chartres, Vendôme, Le Mans et même le sud de la Normandie constituent des escapades journalières. Un temps doux, l'absence de circulation et un mode de vie traditionnel et reposant caractérisent ce si joli village, véritable «petite cité de caractère» classée, sans fils électriques visibles ni pavillons modernes. L'architecture homogène, où l'on remarque les corniches de briques et les toits de tuiles rouges, y est mise en valeur dans une palette de couleurs pâles et de tons terre.

Situé au point le plus élevé de la région, Montmirail a été habité de manière permanente depuis des milliers d'années.



**1. C'est au salon** que l'on apprécie encore davantage le travail de rénovation des Harrison, notamment à la vue de cette peinture murale. Autour de la table octogonale, fauteuils et canapé rivalisent de matière et de couleurs.

**2. L'escalier** est une mine d'idées déco. Il faut avoir l'œil pour distinguer le vrai du faux. Vrai miroir, fausse lucarne, vrai buste mais faux portraits... Et la rambarde ? Trompe-l'œil ou vraie pierre taillée ?

**3. Une magnifique cheminée d'époque**, aux jambages remarquablement taillés, trône sur l'un des murs du salon. Plus loin, une bibliothèque s'est installée dans un renforcement du mur. Le sol met en scène un dallage d'époque.

**4. Une salle à manger** digne de la maison dans des tonalités bleues idéales.

Au Moyen Âge, le village constituait une position stratégique, à cheval sur la frontière entre les domaines français et anglais. Sans être inféodés à l'une ou l'autre couronne, les ducs de cette région étaient cependant liés aux deux par mariage et ont servi parfois d'intermédiaires. C'est ainsi qu'en 1169 Saint-Louis fait se rencontrer Henri II Plantagenêt et Thomas Beckett au château de Montmirail pour tenter d'effacer les différents entre le monarque anglais et son archevêque.

Au début du XVIII<sup>ème</sup> siècle, la belle et charmante princesse de Conti, fille favorite de Louis XIV, habite le château. Elle

effectue des travaux importants à l'intérieur et à l'extérieur, ajoutant des éléments de style Renaissance à la structure féodale. Aujourd'hui, le château est d'ailleurs un mélange particulier de ces deux styles. Et c'est pendant un des séjours de la princesse que la maison Conti a été construite au pied du château pour son intendant particulier. Dès lors, cette demeure est considérée comme l'une des plus belles maisons du village. Depuis le jardin du château, on jouit d'une vue superbe sur le paysage avoisinant dans toutes les directions. Par temps clair, les tours de la cathédrale de Chartres sont visibles sur l'horizon. À l'in-





5

5. Dans la chambre rose, spacieuse et agréable, qui donne sur la place de l'église, un grand lit double très confortable et une salle de bains avec douche et toilettes privées.

6. Très lumineuse, la chambre jaune offre elle aussi un grand lit double. Associé au jaune des murs et du couvre-lit, le chocolat profond des coussins et rideaux. Dans la salle de bains attenante, les petits carreaux jaunes sont, quant à eux, rehaussés de carreaux vert printemps.

7. La chambre verte, qui donne sur les remparts et le jardin du château, fait preuve d'un caractère bien trempé. Le ciel de lit notamment est de toute beauté. Dans la salle de bains trône une magnifique baignoire sur pied.



6



7



térieur, la riche histoire de cette très belle maison crée l'ambiance. Les murs s'affichent tout en pastel grâce à un enduit à la chaux et aux pigments colorés pour créer trompe-l'œil et peintures murales... Les 4 chambres, soigneusement décorées, affichent chacune une couleur de prédilection. Mais qu'elles soient dans des tons bleus, verts, roses ou jaunes, toutes offrent un charme traditionnel. ●





Un salon de charme pour des instants détente et loisir. Maisons du Monde, fauteuil bergère en lin Manoir, 499,90 € environ.





# Le charme d'une **BELLE** **PROVINCIALE**

De la décoration de charme au mobilier baroque en passant par le style rococo, rien n'est trop beau pour meubler les grands volumes des belles demeures.

Par ALICE DUTRAY

**L**e mobilier des belles demeures doit respecter un certain standing pour accentuer leur côté chic. Bois travaillés, velours et soies seront toujours les bienvenus pour donner un aspect château à votre intérieur. Chaises, tables, consoles, canapés et décorations doivent créer un ensemble cohérent et sublimer les pièces où ils trônent.



## Ambiance baroque revisitée

avec ces  
fauteuils bergère  
en tissu et leur  
dossier capitonné.

Delamaison,  
fauteuil Coline,  
399 € environ.





#### Ambiance grand siècle

grâce à ces fauteuils, concentrés de savoir-faire artisanaux hors du commun. Taillardat, fauteuil Cresson (à gauche), fauteuil Varennes (à droite).

**Une décoration de charme chic et soignée.** Interior's, collection Château & dépendance, grande console, 550 € environ.

**Un style qui vous transporte** au temps des explorateurs. Meubles Rouchon, Bureau voyage tréteaux noyer et chêne.



**Un banc parfait** au petit salon !  
Helline Home, banc velours parme,  
239,90 € environ.





Des accessoires  
qui vous  
transportent à la  
cour du roi  
soleil. Maisons  
du Monde,  
miroir convexe  
Panthéon,  
169,90 € environ.

## Des lieux plein d'histoire

La France jouit d'un patrimoine architectural hors du commun. Chaque ville a son lot d'hôtels particuliers, villas, petits et grands châteaux et autres manoirs. Ces bâtiments d'exception sont bien souvent habités par des amoureux de la vieille pierre qui souhaitent sublimer leur côté historique grâce à un mobilier à la hauteur de leur grandeur passée. Rien de tel alors qu'un style baroque ou rococo, pour se croire à la cour du roi de France, pour

peu que l'on possède une bonne collection de disques de musique de chambre !

## Rien n'est trop beau

Les belles demeures ont le souci du détail. Des moulures du plafond aux poignées de portes en passant par les plinthes et luminaires, le tout doit former un ensemble harmonieux. Dorures et lustres somptueux s'y adapteront à merveille, pour un style chic et charme assuré.



# Accessoires D'AMBIANCE !

Ces dernières années, les bougies sont devenues les stars des intérieurs. On les trouve aussi bien à l'honneur sur la table d'un salon, sur la commode d'une chambre, dans l'alcôve d'une cheminée ou encore sur le meuble d'une salle de bains...

PAR SÉVERINE GERMAIN-GUÉROULT

1. **Décorative et odorante, cette bougie sera toujours du plus bel effet**, qu'elle soit allumée ou non ! Maisons du Monde, bougie parfumée Slow home, 10,99 € environ.
2. **Une délicieuse orange piquée de clous de girofle et de cannelle**, le parfum épicé de l'hiver. Diptyque, bougie cannelle, 46 € environ.
3. **Une note gourmande chocolatée aux accents de noisettes**, pour un instant chaleureux et réconfortant. Durance, bougie Chocolat chaud, à partir de 9,90 € environ.
4. **Avec ses effluves de thé fumé et de bois, d'oranges confites, d'épices et de miel**, cette bougie laisse échapper une odeur rassurante de bonheur et de paix pour réchauffer. L'artisan parfumeur, bougie Thé et pain d'épices, 59 € environ.
5. **Laissez-vous séduire par une senteur joyeuse et gourmande à la fois fruitée et épicée**. Esteban, bougie parfumée Cranberry & cannelle, 10,50 € environ. En vente chez Nature & Découvertes.
6. **Direction les sous-bois avec cette bougie aux senteurs de miel et de résine**. Des fragrances soutenues par l'illustration du pot en verre. Bathroom Graffiti, bougie bois & pin, 29,90 € environ.
7. **Illusion parfaite pour ce modèle** qui brille plus par son apparence que par son odeur car non parfumé. Zara Home, bougie forme tronc, 15,99 € environ.
8. **Réflexion dans le silence des chutes de neige hivernales**, une solitude paisible émane de ce mélange blanc et musqué, apportant fraîcheur et enchantement. Yankee Candle, bougie Moment de paix, à partir de 11,90 € environ.
9. **Cette création exhale les senteurs corsées du thé**, enrichies de bergamote, de cannelle et de clou de girofle. Propices à créer une atmosphère chaleureuse et cosy, ces arômes doux et intenses transformeront votre salon en un véritable boudoir anglais. Parfums d'Orsay, Bougie feuilles de thé épicé à partir de 49 € environ.





**ANTIDÉRAPANT**

**SUPER ABSORBANT**

**NEUTRALISE LES ODEURS**

**FRAIS DE PORT OFFERTS**

## DIATOMITE

La diatomite est une roche siliceuse naturellement antibactérienne et absorbante qui rend ce tapis parfait pour votre salle de bain.

## Le caillebotis. 39 €

Dim. : 59 x 39 x 1 cm. Peut se rouler pour un rangement facile. Se nettoie d'un coup d'éponge.

# RÉVOLUTIONNAIRE

il absorbe l'eau et sèche instantanément !

**VOS FRAIS DE PORT OFFERTS**  
AVEC LE CODE PRIVILÈGE **S3509**

TÉL. : **0892 165 265** Service 0,40 € / min  
7j/7 de 8 h à 20 h

**sedao.com/caillebotis321**  
Indiquez le code **S3509** dans votre panier

À retourner sous enveloppe affranchie à : **SÉDAO - CS 31010 - 27010 ÉVREUX Cedex**

**S3509 - P3509**

☐ **Oui**, je profite de votre **Offre de Bienvenue** et je reçois mon caillebotis en diatomite (réf. 0252216) au prix de **39 €**. Les frais de port de **7,90 €** me sont offerts.

**Ci-joint mon règlement total de 39 € seulement par :**

- ☐ Chèque à l'ordre de **SÉDAO**  
☐ Carte bancaire (Carte Bleue, Visa, Eurocard, Mastercard)

N° :

Date de validité :  Cryptogramme au dos de ma carte :   
(indispensable)

**Cette offre ne m'engage à rien d'autre.** Valable 1 mois pour la France métropolitaine et Monaco, dans la limite des stocks disponibles. Satisfait ou remboursé. 30 jours pour changer d'avis.

Conformément à la loi «informatique et libertés» et au Règlement européen du 27 avril 2016, vous disposez d'un droit d'accès et de rectification aux données vous concernant. Par notre intermédiaire, vous pouvez être amené à recevoir des propositions d'autres entreprises. Si vous ne le souhaitez pas, il vous suffit de nous écrire à **SÉDAO** - Service clientèle - 94971 Créteil Cedex 9, en nous indiquant vos nom, prénom, adresse et numéro de client. Vos données peuvent être communiquées à un tiers concerné dans le cadre d'un changement de contrôle, de fusion, de cession de fonds de commerce ou d'apport partiel d'actifs de Reder SAS.

Mme/M. :

Prénom :

Adresse :

Code postal :  Ville :

**Pour mieux vous servir :**

Téléphone :

Date de naissance :

E-mail :

Date :

Signature obligatoire ▼



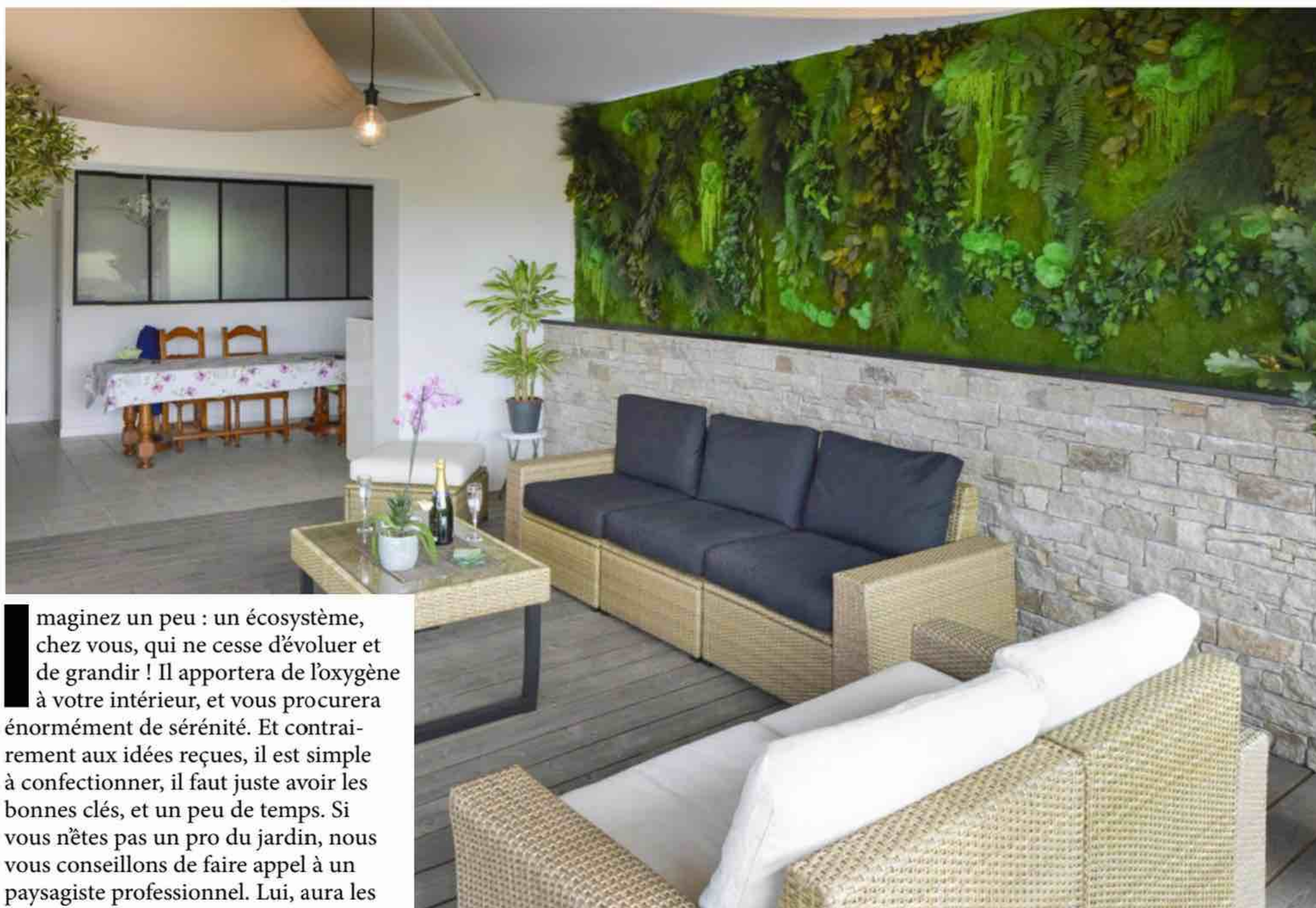
## MON MUR VÉGÉTALISÉ !

Avoir un mur végétal dans votre maison vous permettra d'apporter une touche de « zen attitude » ! En effet, le vert est la couleur de la sérénité, et tout comme un aquarium, un mur végétalisé est contemplatif, puisqu'il est en perpétuelle évolution.









Imaginez un peu : un écosystème, chez vous, qui ne cesse d'évoluer et de grandir ! Il apportera de l'oxygène à votre intérieur, et vous procurera énormément de sérénité. Et contrairement aux idées reçues, il est simple à confectionner, il faut juste avoir les bonnes clés, et un peu de temps. Si vous n'êtes pas un pro du jardin, nous vous conseillons de faire appel à un paysagiste professionnel. Lui, aura les idées, mais aussi la technologie nécessaire et les bons outils pour réaliser ce mur végétalisé.

## Où placer un mur végétal ?

Que ce soit dans votre salon, dans votre salle de bain ou dans votre chambre, vous pouvez installer un mur végétal absolument partout. Tout dépend de l'effet que vous voulez obtenir !

## Comment faire un « vrai » mur végétal ?

Tout d'abord, il faut se poser les bonnes questions. La première est de savoir si vous avez un point d'eau, près de votre maison ? Le deuxième, de savoir si vous avez une évacuation de l'eau près du mur végétalisé ? Y'a-t-il de la lumière ? En effet, il doit y avoir une arrivée d'eau et une évacuation d'eau près de votre mur végétal, et qu'il bénéficie le plus possible d'une lumière naturelle. Mais pas de panique, Monique : des solutions existent si ce n'est pas le cas. Il vous faudra peut-être rajouter quelques euros ! Dans tous les cas : faites appel à un pro.

## Comment arroser mon mur végétal ?

Nous y voilà : sachez qu'un mur végétal est basé sur une culture hydroponique. Mais qu'est-ce que c'est ? Il s'agit d'une culture basée sur un substrat inerte. Ce dernier est irrigué par une solution destinée à le nourrir et à l'hydrater, composée d'eau et de sels minéraux. Soit :

- **En circuit fermé** : un bac contient des pompes immergées qui sont connectées à des programmeurs et reliées à un réseau de tuyaux poreux ou micro-

percés, qui acheminent l'eau jusqu'en haut du mur. Vous suivez ? La solution nutritive imbibe le substrat, puis, descend par gravité jusqu'au bas du mur. Ensuite, le surplus d'eau est récupéré avant de retourner dans le circuit pour un nouveau cycle.

- **En circuit ouvert** : une armoire d'arrosage, qui contient un Dosatron, des électrovannes et des programmeurs, est reliée à une arrivée d'eau. Une simple évacuation est installée à la base du mur végétal.

## La suite ? Faire un plan !

Seul, ou avec l'aide d'un professionnel :

- relever les cotes du lieu,
- faire un photomontage avec votre mur végétal si vous souhaitez un design précis,
- placer sur votre plan l'arrivée et l'évacuation d'eau,
- définir un entraxe de 40 cm entre les tasseaux ou omégas,
- placer les profils d'étanchéité de chaque côté du mur,
- installer le bac ou la gouttière de récupération d'eau,
- placer le système d'irrigation du mur végétal (pompe, programmeur...).



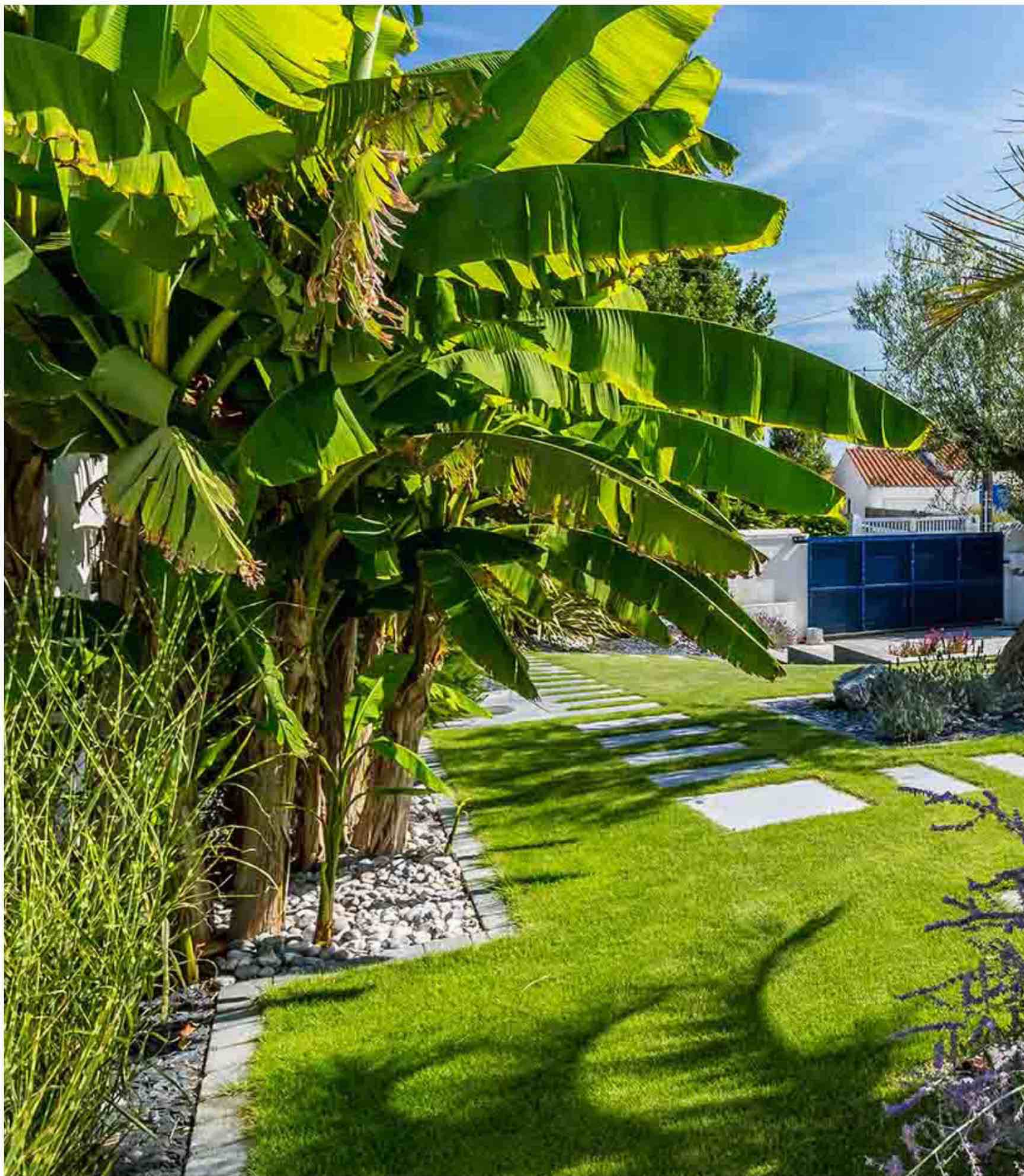
C'est une tendance qui a le vent en poupe car elle est économe à installer, et simple à faire. Attention, il ne s'agit pas d'un « vrai » mur végétal puisqu'il ne contient pas de terre et qu'il n'est pas hydroponique, mais il aura tout de même un rendu hyper sympa, rendant votre intérieur chaleureux et sain. Comment faire un jardin vertical ? En utilisant des pots, que vous allez placer à des hauteurs variées, ou en créant un jardin vertical à l'aide de palettes. En bois, il saura trouver sa place sur votre balcon, ou dans votre intérieur.

## Le mur végétal DIY « fait maison »

### DIY mur végétal : outils et matériaux

- » La scie multi-usage PST 18 LI AdvancedCut 50 de BOSCH
- » La perceuse-visseuse PSB 18 LI-2 Ergonomic de BOSCH
- » L'agrafeuse sans fil PTK 3,6 LI de BOSCH
- » Le sécateur sans-fil Easy Prune de BOSCH
- » La visseuse sans fil Ixo avec adaptateur de coupe universel de BOSCH
- » Foret à bois 3 mm
- » Foret à bois 7 mm adapté à la texture du revêtement mural
- » Une ancienne fenêtre ou un cadre de fenêtre décoratif
- » 2 tasseaux en bois 120 x 3 x 1,9 cm
- » Panneau contreplaqué peuplier 80 x 40 cm x 0,3 cm
- » Feuilles de placage 40 x 50 cm
- » 2 connecteurs plats
- » 4 supports métalliques 25 x 25 x 17 mm
- » 6 vis à bois 3,5 x 30 mm
- » 20 vis à bois 3 x 14 mm
- » 2 crochets à vis 7 x 120 mm + les bouchons appropriés pour la fixation au mur
- » Grillage à poule 100 x 50 cm pour le montage de la fenêtre individuelle
- » Serre-joints à vis
- » Mètre pliant
- » Crayon
- » Gants de jardinage
- » Lunettes de protection
- » Bâtonnet en bois
- » Terreau de rempotage
- » Variété de plantes grasses de votre choix : sédums ou joubarbes
- » Optionnel : Colle à bois







A large, mature palm tree stands prominently in the center of a modern garden. The tree has a thick, textured trunk and lush green fronds. In the background, a white, modern house with large windows and a balcony is visible. The garden features a green lawn, a stone path, and various plants, including purple flowers in the foreground and a flowering bush to the right. The overall scene is bright and sunny, suggesting a warm climate.

## J'OSE L'EXOTISME DANS MON JARDIN !

Envie d'apporter une touche de « voyage, voyage » à votre extérieur ! N'hésitez plus et foncez. Car contrairement aux idées reçues, apporter de l'exotisme à votre jardin n'est pas si compliqué, et ce, peu importe votre région.



### Créer le bon climat ?

Si vous avez envie que votre jardin ressemble à une carte postale, avec une végétation luxuriante, il faut ménager un micro-climat dans cette zone qui sera dédiée à l'exotisme. Ainsi, les plantes tropicales pourront s'y développer, à l'abri du vent et des chutes de températures. Si vous avez un jardin de ville entouré de mur, une petite cour ou un patio, c'est parfait !

### Comment protéger mon jardin ?

Si votre jardin n'est pas protégé, ne vous inquiétez pas : il est parfaitement possible d'installer votre jardin tropical ! Pour cela, il faut installer de grands panneaux en bois, d'au moins deux mètres, qui pourront protéger votre jardin ! Puis, vous pourrez les masquer par des plantes grimpantes, qui donneront un effet « jungle » à votre coin exotique.

### Quel sol ?

Vous allez opter pour des végétaux, qui, pour la plupart, sont originaires de climats subtropicaux. La qualité de votre sol n'est pas à prendre à la légère. Pour cela, optez pour un sol très drainé, ce qui évitera à vos plantes d'attraper bon nombre de maladies ainsi que la redoutable asphyxie des racines... Si votre sol n'est pas drainé, ajoutez du compost, du sable, ou un lit drainant de pouzzolane.

### Choisissez correctement vos plantes

Quand on pense « jardin exotique », on imagine forcément des palmiers un peu partout, des bambous, des cocotiers... On imagine alors que ces espèces ont besoin du soleil et de la chaleur du sud de la France pour s'épanouir... Oui, mais non. Ce qui est parfait, c'est que ces espèces sont très résistantes et qu'elles peuvent parfaitement être installées dans les jardins du nord de la France.

### Côté bambou...

À vous de choisir entre les différentes sortes de bambou. Vous pouvez opter pour le *Fargesia murielae* doté d'un feuillage mêlant un panaché de blanc et qui résistent jusqu'à -20 °C. Sinon, vous pouvez opter pour le bambou doré ou le très ornemental bambou noir (*Phyllostachys nigra*), qui seront parfaits.







### Votre mémo

- ✓ Abritez l'endroit du vent et du froid par une haie qui filtre le vent et non un mur qui l'arrête.
- ✗ Ne prenez pas des plantes trop nourries, la reprise sera meilleure.
- ✓ N'oubliez pas l'exposition : préférez une exposition sud ou sud-ouest.
- ✓ Choisissez une terre très drainante.
- ✓ Préférez une terre assez riche.
- ✗ Ne mélangez pas des plantes de milieux différents : renseignez-vous avant achat de la taille des racines



### Côté palmier...

Nous vous conseillons le *Trachycarpus fortunei*, qui a de très belles feuilles en forme d'éventail. Il est sublime et donnera une parfaite touche d'exotisme à votre extérieur.

### Et pourquoi pas... le bananier ?

Aussi appelé *Musa sikkimensis*, il est doté de magnifiques feuilles d'une couleur vert très tendre, qui apportera de l'ombre à votre espace exotique, tout en créant une sensation de voyage... Pour le choisir, sachez qu'il existe plusieurs espèces, et que la plupart s'adaptent très bien aux climats des régions françaises.

### La fougère arborescente

Si vous avez l'esprit aventurier, n'hésitez pas à vous lancer dans la culture de la fougère arborescente, aussi



appelée *Dicksonia*. Elle peut atteindre les 5 mètres. Elle donnera une saveur « venue d'ailleurs » à votre extérieur.

### Le phormium

Il est souvent utilisé dans les jardins tropicaux, grâce à sa variété de feuillage aux formes et aux couleurs variés, qui transpirent l'exotisme. Il est idéal pour créer un intérieur de rêve, et s'installera à merveille au pied des palmiers de votre extérieur.

### Les kniphofias

Pour donner de l'éclat à votre jardin tropical, n'oubliez pas d'ajouter des kniphofias ! Sublimes et majestueux, ils apportent à votre jardin exotique une touche orangée qui vous mettra à coup sûr du baume au cœur.





# *Manoir de. Coutainville*

une rénovation tout en douceur







Ce somptueux Manoir, classé Monument Historique est construit en grès du Cotentin, et domine la mer. Chaleureux et cosy, il ne manque pas de charme. Au XVe siècle, il fut le fief de Jean de Cotantin, seigneur de Tourville. Sophie Veyron a hérité de ce magnifique Manoir qu'elle entretient avec amour.

*Au Manoir de Coutainville, rien n'a été laissé au hasard, tout a été rénové avec des matériaux nobles et naturels, comme la pierre, l'ardoise, le bois et la chaux.*

Texte et Stylisme : MARIE LERMAIN  
Photo : OLIVIER HALLOT



Le Manoir de Coutainville, situé au bord de La Manche est un ancien château fort du XVe siècle. Sophie Veyron en a héritée et a ouvert une chaleureuse maison d'hôtes, à l'abri derrière de hauts murs protecteurs. « À l'abandon depuis de nombreuses années mes parents en deviennent propriétaires dans les Années soixante et assurent déjà la restauration ». Sophie responsable de sa destinée depuis une vingtaine d'années, a choisi d'accueillir les hôtes.

Au XVIIIe siècle, la façade de moellons de granit, des îles Chaussey, fut enduit de crépis ocre. Aujourd'hui, pour ce qui est des travaux extérieurs, rien n'a pu être vraiment rénové, car bâtiment classé oblige, si ce n'est la réouverture de deux meurtrières existantes dans la tourelle, la construction de fenêtres à l'identique et sur les toits, quelques ardoises trop vieilles ont été remplacées par des neuves.

Au rez-de-chaussée, le couloir de l'entrée. Au bout, un escalier à vis, en pierre de taille. À gauche, la salle à manger, le salon, dans la tourelle et la cuisine qui s'ouvre sur un jardin potager. À droite, le grand salon. À l'étage, les Suites, les chambres d'hôtes et leurs salles de bains, respectives. Devant ce magnifique manoir typique du Cotentin, une allée de gros graviers







*Dans ce lieu  
historique.  
la maîtresse  
de maison  
a su insuffler  
une décoration  
originale.*



Devant l'entrée du Manoir, une belle terrasse, pavée de pierres anciennes. Ou il fait bon se détendre. Table et chaises de jardin, chinées et repeintes de blanc. Panier en châtaignier, de famille.

Par la porte entre-ouverte, on aperçoit une bâtisse qui reçoit des séminaires, par petits groupes.



Tout le sol du rez-de-chaussée est recouvert de carreaux de terre cuite, cirés de chez Fauvel.

Dans le couloir d'entrée d'origine, les murs sont badigeonnés de chaux blanche de chez Guittet.





La cuisine est restée à l'identique. Collection de casseroles en cuivre, de famille. Au mur, reproduction de carrelage ancien. Pichet blanc, assiettes à huîtres et objets anciens, chinés dans l'île de Jersey.

Dans la salle à manger, les meubles de famille ont la place d'honneur. Horloge Franc-Comtoise et lustre datant de 1870 de famille. Vaisselle ancienne. Au fond, un charmant salon de thé, situé dans la tour.

Dans le couloir de l'entrée, une porte vitrée, cache sur des étagères, des objets. Belle porte ancienne, d'origine, repeinte de bleu Normand : Farrow & Ball.

a permis de relier les bâtiments et de circuler tranquillement. Une pelouse et des buissons de pivoines et d'hortensias ornent les abords.

Depuis 20 ans, j'ai choisi d'accueillir des hôtes dans ma propriété. Mon expérience de par mon travail international, je travaillais dans la Haute Couture, m'a permis de choisir ce qui m'a plu dans chaque accueil, à l'étranger et de le faire partager », souligne Sophie. L'électricité, les enduits à la chaux et les destinations nouvelles de certaines pièces, ont été l'essentiel des travaux. Au rez-de-chaussée, la salle à manger, de style traditionnelle accueille les hôtes pour des repas savoureux, confectionnés par la maîtresse des lieux. La tourelle est devenue un salon de thé ou il fait bon se retrouver, au calme. Au premier étage, adjacent à une des chambres, la création d'une colonne de douche et la réouverture de deux meurtrières existantes ont vu le jour, avec vue sur la Manche.

Dans la partie nuit, tout a été refait. Toutes les chambres d'hôtes sont séduisantes et les volumes ont été respectés. La décoration est différente pour chacune tout en conservant la notion de volume.







# *Une ambiance typiquement normande*



Une superbe  
sculpture en bronze,  
représente  
« Le Labeur ».

Belle collection de  
bougeoirs en argent  
ou mercurisés  
de chez Mis en  
Demeure.



Dans un ancien poste de garde, un charmant petit coin bureau, face à la mer. Table, toute simple et fauteuil, paillé, antiquaire de la région.







Le salon convivial est parfait pour se retrouver. Cheminée d'origine, surélevée afin d'améliorer le tirage et la commodité. Grande table de lecture. Fauteuil ancien, retapissé.

Dans une des chambres, la teinte des murs ne laisse personne indifférent. Lit en fer, repeint de noir.

*Les objets anciens  
sont omniprésents  
dans ce manoir  
de Coutainville.*



## *Toutes les chambres ont une décoration différente*

Dans la vaste chambre du rez-de-chaussée, le lit est placé sans la cheminée en grès qui sert de tête de lit. Armoire normande en bois fruitier. Le banc teinté de gris, provient d'une ancienne école. Linge de lit: Alexandre Turpault.

Toutes les fenêtres du manoir sont en bois et d'origines mais remise en état, par un ébéniste.

La salle de bains. Une cuve rectangulaire en zinc, sert de baignoire douche. Elle a été conçue par les plombiers zingueur: Artzinc. Les murs sont enduits d'une patine au lait de zinc.

Une petite chambre parfaite pour les enfants. Les chambres conservent une notion de volume. Elles s'ouvrent soit sur la mer ou sur le jardin clos.







#### CARNET D'ADRESSES

Le Manoir de Coutainville.  
Bienvenue aux Châteaux  
manoir-de-coutainville.com  
0233470590

Fauvel : fauvel.fr 0233568331  
Guittet : guittet.com  
Alexandre Turpault  
alexandre-turpault.com  
0320441441  
Arzinc : arzinc.com  
0140097406

La salle de bains, sous les combles est décorée d'un beau miroir ancien, rectangulaire, trouvé chez un antiquaire. Il donne l'impression d'agrandir l'espace.

Les unes s'ouvrent sur la mer, les autres sur le jardin clos. Située au premier étage, la chambre faisant partie de la suite, configurée tout en longueur, accueille une personne. Elle est tout en délicatesse et en harmonie. La teinte vert-jaune des boiseries d'origines, s'accorde bien avec les meubles anciens.

La grande salle de bains, aménagée sous les combles, a bénéficié de travaux importants comme la suppression du plafond et d'une bonne isolation. Le parquet, quant à lui est en pichpin aspect ciré, pour une plus grande facilité d'entretien. Dans l'annexe, se trouve en bas le salon cosy et à l'étage trois chambres indépendantes. Pas de gros travaux, seule la salle de bains de la chambre a bénéficié de cloisonnements en lambris peints.

Dans ce lieu historique, la maîtresse des lieux a su insuffler un nouvel art de vivre, typiquement normand. ✨





### Le gel d'aloë vera Parfait pour votre peau !

Vous avez une peau déshydratée ? Irritée ? Sèche ? L'aloë vera va faire des miracles. Cette plante est dotée de mille vertus ! Elle vous fera rajeunir, tout en traitant votre eczéma, votre psoriasis... Mais elle est aussi parfaite pour soigner les brûlures, ou si vous avez trop pris le soleil. Pour profiter des bienfaits de l'aloë vera, utilisez le latex jaune tiré de la couche externe des feuilles et le gel d'aloë vera, clair et mucilagineux, extrait de l'intérieur des feuilles.



Comment reconnaître  
une plante vivace ?

### Et pourquoi la choisir !

Une plante vivace est une plante qui présente de nombreux avantages ! En effet, elle vit plus longtemps, et ce malgré les conditions climatiques qui sont rudes. Ce qui est bien, c'est qu'il en existe de toutes les formes, et de toutes les couleurs. En fonction des variétés, l'arrosage diffère, mais elles peuvent être cultivées aussi bien au jardin qu'au potager. Leur plus, c'est qu'elles ne meurent pas facilement : elles sont parfaites pour ceux qui n'ont pas la main verte !



**Lafont  
presse**

**TV**

OFFRE DÉCOUVERTE

**1<sup>ER</sup> MOIS  
OFFERT**

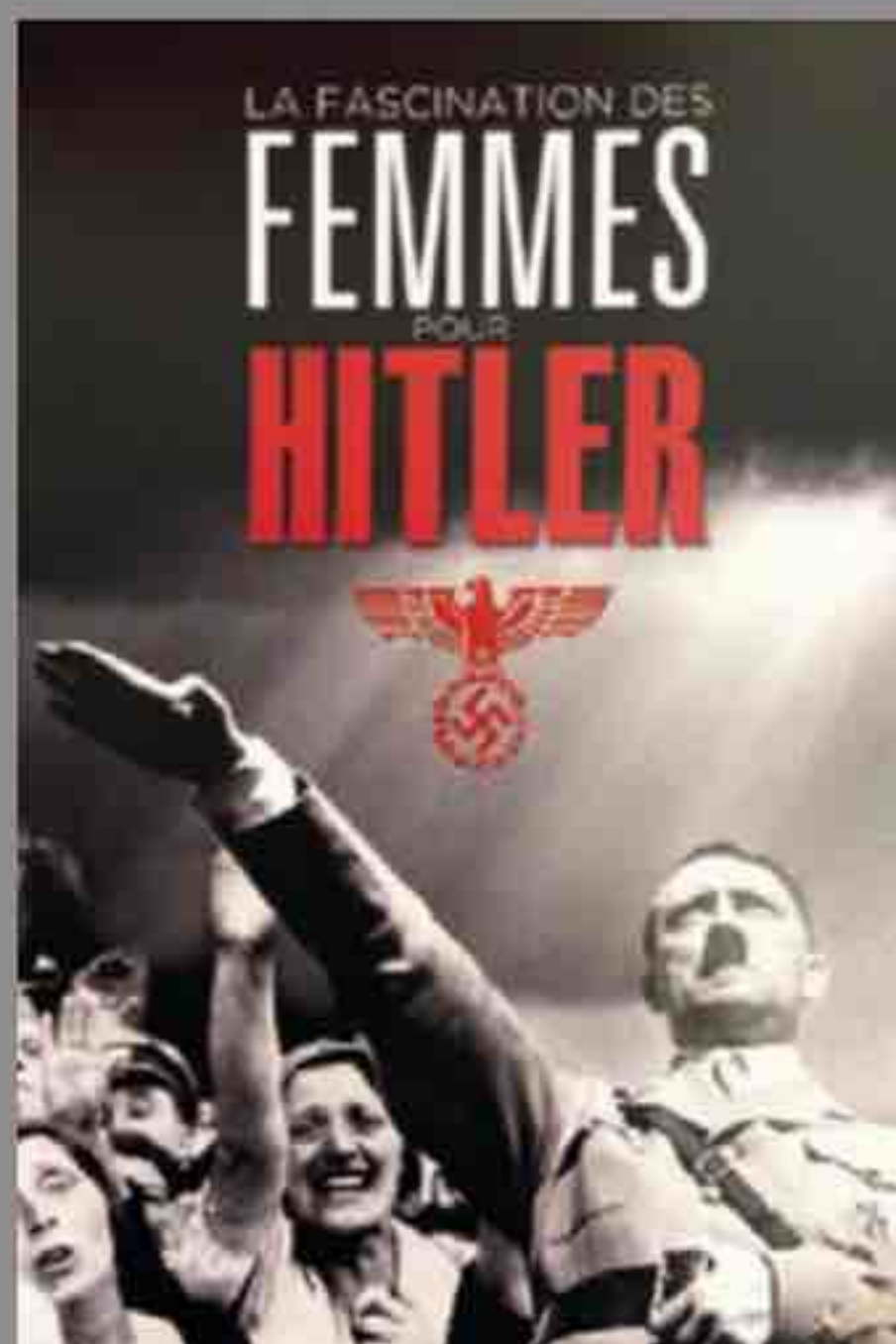
Puis 4.99/mois  
WWW.LAFONTPRESSE.TV

# LA CHAÎNE TÉLÉ À LA DEMANDE



SCANNEZ-MOI

## DOCUS



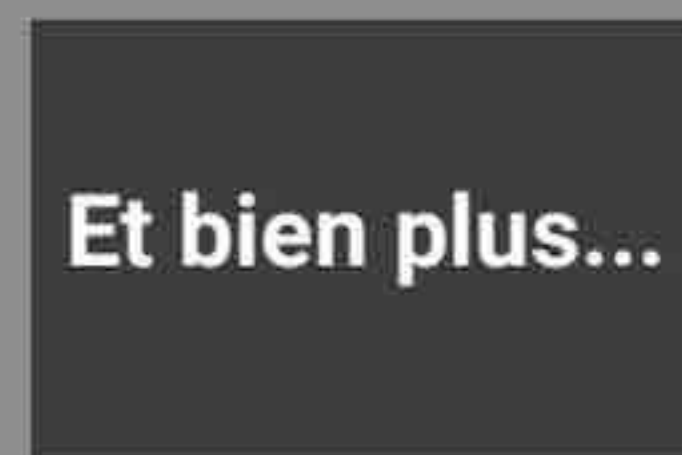
## HISTOIRE, SCIENCE & PATRIMOINE



## ANIMAUX, NATURE & JARDINS



## SANTÉ & BIEN ÊTRE



MAIS AUSSI

PEOPLE

DÉCO

PSYCHO

**Lafont  
presse**

**TV**

DES PROGRAMMES QUI VOUS INTÉRESSENT

• ILLIMITÉ • SANS ENGAGEMENT • SANS PUBLICITÉ

WWW.LAFONTPRESSE.TV



MAGAZINES, JOURNAUX, CARNETS, ENVELOPPES...

## COMMENT TOUS VOS PAPIERS TRIÉS SONT-ILS TRANSFORMÉS POUR ÊTRE RECYCLÉS?

En 2019, grâce au geste de tri des Français, 57% des papiers graphiques ont été recyclés. Découvrez les 5 étapes qui permettent cette transformation dans une usine papetière.

### 1. ARRIVÉE DES BALLES DE PAPIERS DU CENTRE DE TRI

Dans ces gros paquets appelés balles, on retrouve tous les papiers triés par les habitants.



### 2. TRANSFORMATION EN PÂTE À PAPIER



Les balles de papiers sont plongées dans un gros mixeur : **le pulpeur**. Ce brassage avec l'eau permet de séparer les fibres de cellulose.

### 3. NETTOYAGE ET FILTRAGE DES FIBRES

Cette étape permet d'**éliminer tous les indésirables** (agrafes, spirales, encres, colles...). La pâte recyclée peut maintenant rejoindre le procédé habituel de la fabrication des papiers.



### 4. FABRICATION DES FEUILLES



Grâce à une machine à papier, la pâte est aplatie, étirée et séchée sur des cylindres chauffés à la vapeur pour devenir une immense feuille de papier. On peut ainsi fabriquer jusqu'à **110 km de papier** par heure.

### 5. MISE EN BOBINE DU NOUVEAU PAPIER

Les feuilles de papier recyclé sont mises en bobine et seront ainsi vendues à des imprimeurs qui les utiliseront en tout ou partie pour la fabrication de papiers graphiques (journaux, magazines, cahiers,...).



**TRIER, C'EST DONNER DU RÉPIT AUX RESSOURCES DE LA PLANÈTE**

1,3 million de tonnes de papiers recyclés permettent d'économiser annuellement :



**23 milliards de litres d'eau** soit l'équivalent de la consommation d'une ville comme Toulouse.



**4 000 GWh**, soit l'équivalent de deux fois la consommation d'électricité d'une ville comme Marseille.