

MAISON

CAMPAGNE & JARDIN

*Belles maisons
de néo-ruraux*

**CUISINE &
AMBIANCE**
On s'y sent bien

**UN DOMAINE
EN PROVENCE**
Un enchantement
dans chaque pièce

**UNIVERS
NATUREL**

Nouvelles
matières et
matériaux

**PEINTURE À
LA CHAUX**
Pour des murs
de caractère

Rustique chic

ESPRIT CAMPAGNE
ET MODERNITÉ

**BRUT DE
DECORATION**
Magnifiques carreaux
de ciment

AMÉNAGEMENT
Le charme fou
des petits bassins



CPPAP

L 18244 - 20 - F - 8,50 € - RD



MAGAZINES, JOURNAUX, CARNETS, ENVELOPPES...

COMMENT TOUS VOS PAPIERS TRIÉS SONT-ILS TRANSFORMÉS POUR ÊTRE RECYCLÉS?

En 2019, grâce au geste de tri des Français, 57% des papiers graphiques ont été recyclés.
Découvrez les 5 étapes qui permettent cette transformation dans une usine papetière.

1. ARRIVÉE DES BALLES DE PAPIERS DU CENTRE DE TRI

Dans ces gros paquets appelés balles, on retrouve tous les papiers triés par les habitants.



2. TRANSFORMATION EN PÂTE À PAPIER



Les balles de papiers sont plongées dans un gros mixeur : **le pulpeur**. Ce brassage avec l'eau permet de séparer les fibres de cellulose.

3. NETTOYAGE ET FILTRAGE DES FIBRES

Cette étape permet d'**éliminer tous les indésirables** (agrafes, spirales, encres, colles...). La pâte recyclée peut maintenant rejoindre le procédé habituel de la fabrication des papiers.



4. FABRICATION DES FEUILLES



Grâce à une machine à papier, la pâte est aplatie, étirée et séchée sur des cylindres chauffés à la vapeur pour devenir une immense feuille de papier. On peut ainsi fabriquer jusqu'à **110 km de papier** par heure.

5. MISE EN BOBINE DU NOUVEAU PAPIER

Les feuilles de papier recyclé sont mises en bobine et seront ainsi vendues à des imprimeurs qui les utiliseront en tout ou partie pour la fabrication de papiers graphiques (journaux, magazines, cahiers,...).



**TRIER,
C'EST
DONNER
DU RÉPIT AUX
RESSOURCES DE
LA PLANÈTE**

1,3 million
de tonnes de
papiers recyclés
permettent
d'économiser
annuellement :



**23 milliards
de litres d'eau**
soit l'équivalent de la
consommation d'une
ville comme Toulouse.



4 000 GWh,
soit l'équivalent
de deux fois
la consommation
d'électricité
d'une ville comme
Marseille.

Accessoires D'AMBIANCE !

Ces dernières années, les bougies sont devenues les stars des intérieurs. On les trouve aussi bien à l'honneur sur la table d'un salon, sur la commode d'une chambre, dans l'alcôve d'une cheminée ou encore sur le meuble d'une salle de bains...

PAR SÉVERINE GERMAIN-GUÉROULT

1. Décorative et odorante, cette bougie sera toujours du plus bel effet, qu'elle soit allumée ou non ! Maisons du Monde, bougie parfumée Slow home, 10,99 € environ.

2. Une délicieuse orange piquée de clous de girofle et de cannelle, le parfum épicé de l'hiver. Diptyque, bougie cannelle, 46 € environ.

3. Une note gourmande chocolatée aux accents de noisettes, pour un instant chaleureux et réconfortant. Durance, bougie Chocolat chaud, à partir de 9,90 € environ.

4. Avec ses effluves de thé fumé et de bois, d'oranges confites, d'épices et de miel, cette bougie laisse échapper une odeur rassurante de bonheur et de paix pour réchauffer. L'artisan parfumeur, bougie Thé et pain d'épices, 59 € environ.

5. Laissez-vous séduire par une senteur joyeuse et gourmande à la fois fruitée et épicée. Esteban, bougie parfumée Cranberry & cannelle, 10,50 € environ. En vente chez Nature & Découvertes.

6. Direction les sous-bois avec cette bougie aux senteurs de miel et de résine. Des fragrances soutenues par l'illustration du pot en verre. Bathroom Graffiti, bougie bois & pin, 29,90 € environ.

7. Illusion parfaite pour ce modèle qui brille plus par son apparence que par son odeur car non parfumé. Zara Home, bougie forme tronc, 15,99 € environ.

8. Réflexion dans le silence des chutes de neige hivernales, une solitude paisible émane de ce mélange blanc et musqué, apportant fraîcheur et enchantement. Yankee Candle, bougie Moment de paix, à partir de 11,90 € environ.

9. Cette création exhale les senteurs corsées du thé, enrichies de bergamote, de cannelle et de clou de girofle. Propices à créer une atmosphère chaleureuse et cosy, ces arômes doux et intenses transformeront votre salon en un véritable boudoir anglais. Parfums d'Orsay, Bougie feuilles de thé épicé à partir de 49 € environ.



A rustic dining table set in a log cabin. The table is made of wood and is set with plates, glasses, and cutlery. In the center is a bundt cake. Several candles are lit, including one shaped like a pine cone and others shaped like owls. The background shows a log cabin interior with a window, a chair with a fur throw, and a snowshoe leaning against the wall. A large glass vase with pine cones and a lit candle is on the right. A fur rug is in the foreground.

Pommes de pin et écureuils investissent la table pour apporter une touche 100 % nature en parfaite harmonie avec cette ambiance chalet. Bougies La Française, pomme de pin, à partir de 7 € environ ; écureuil, à partir de 7,50 € environ.



Cette ancienne demeure seigneuriale du XIV^{ème} siècle, entièrement rénovée, offre luxe discret et authenticité du terroir.



Non loin de la demeure principale, un salon ouvert avec cheminée traditionnelle et mobilier de style a été aménagé dans une dépendance.



La serre-orangerie accueille un vaste salon et sa cheminée traditionnelle autour de laquelle s'invitent de confortables fauteuils patinés par le temps.



À seulement 1 heure 30 de Paris, dans le cadre enchanteur de la Bourgogne, cette maison d'hôtes distille une ambiance «campagne chic» pour un art de vivre raffiné.

Par MARIE SIMONNETTI



seigneuriale **GRAND CHIC !**

Lovée à l'entrée de la Bourgogne, la maison d'hôtes de La Borde nous transporte dans un cadre idyllique, au point de nous faire perdre la notion du temps ! Entre luxe discret et authenticité du terroir, La Borde offre une expérience résidentielle exclusive avec des espaces de vie spectaculaires, des attentions sur mesure, et une approche naturellement chaleureuse et prévenante des propriétaires, Marieke et Rik, bourguignons d'adoption, qui savent se faire discrets lorsqu'il le faut, ou jouer la carte de la complicité pour mieux anticiper le moindre souhait.

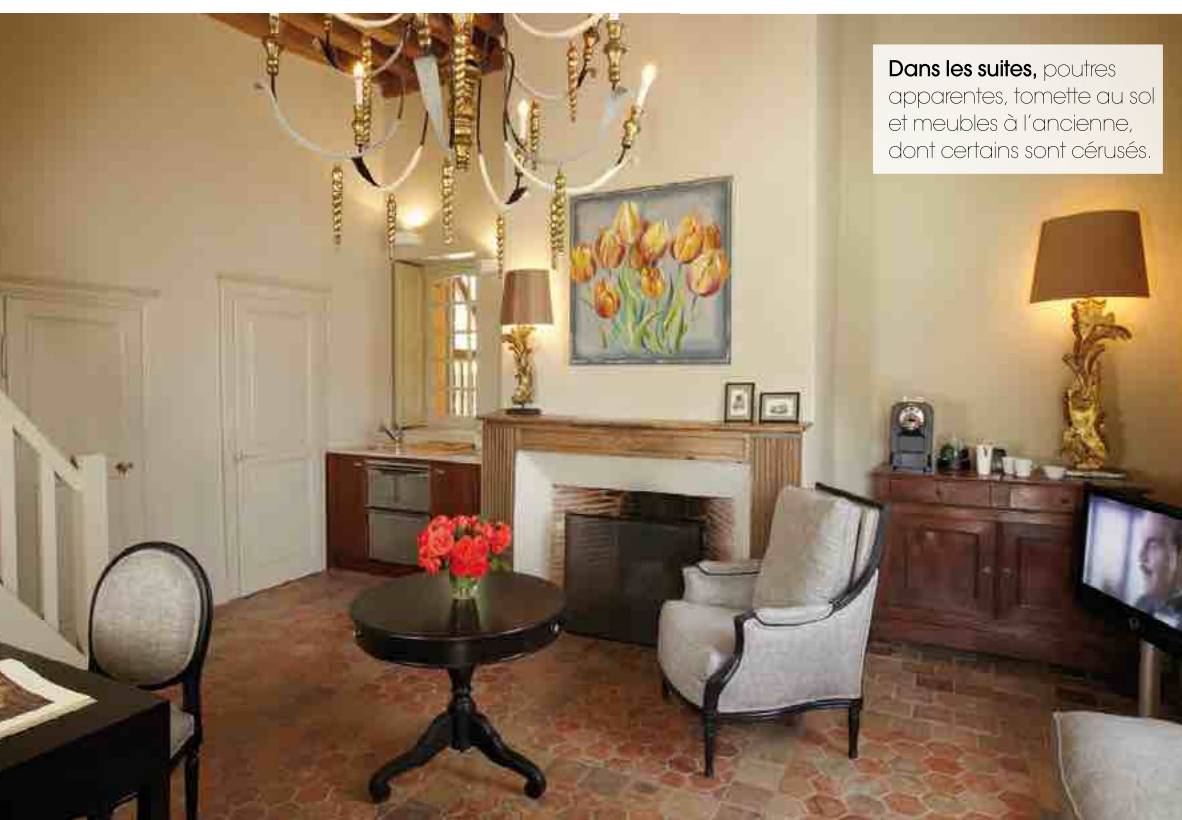
Un havre de verdure et de paix

Malgré son luxe 5 étoiles, La Borde n'est pas une maison d'hôtes comme les autres. Si rares sont les établissements, maisons d'hôtes *a fortiori*, qui peuvent arborer fièrement une telle distinction, gage d'un très haut standing, pour autant, l'esprit du lieu n'est ni au clinquant ni au bling-bling, mais plutôt chaleureux, authentique et raffiné. Il y a d'abord le jardin, labellisé «remarquable», qui a demandé beaucoup de temps et une infinie patience à Marieke et Rik. Sur leur propriété, chaque coin de verdure est soigneusement étudié pour procurer une sérénité absolue. Tantôt fleuri par une



Dans la grande salle à manger de la serre-orangerie, on dîne sous un lustre à 16 branches mais aussi sous les étoiles.

Sous cette charpente centenaire, une vaste chambre invite à la détente. Priorité aux couleurs douces et aux détails chaleureux, à l'image du grand miroir et du fauteuil velours.



Dans les suites, poutres apparentes, tomette au sol et meubles à l'ancienne, dont certains sont cèrusés.



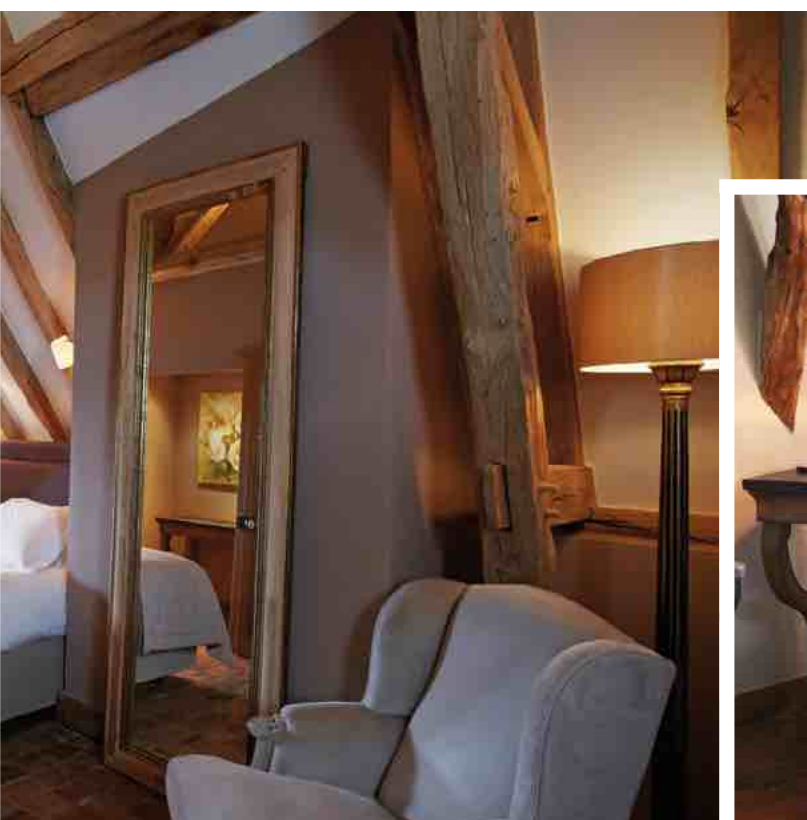
roseraie parfumée et éblouissante, tantôt à l'ombre de l'*arboretum* réunissant une cinquantaine d'essences, ou encore à l'abri dans la serre-orangerie, on flâne à notre aise dans ce décor reposant. Les 7 hectares ont en effet été transformés en une suite de 6 jardins, tous respectant l'équilibre du paysage environnant. *Arboretum*, bois, verger, potager, roseraie et jardin régulier, l'ensemble est le fruit d'une réflexion qui évolue en permanence, dans une conception néerlandaise du jardin champêtre contemporain, influencé par les écrits de Terence Conran et Dan Pearson. La promenade est ponctuée de rencontres avec l'art contemporain, notamment des sculptures d'Anilore Banon.

Tout ici prête à la détente. À commencer par la piscine extérieure chauffée située dans l'ancienne cour du château, qui se marie harmonieusement avec le cadre de verdure. Non loin de là, un petit tour dans le pigeonnier s'impose pour de la balnéo. Non loin de là, dans le prolongement naturel, un spa est aménagé et équipé des dernières technologies. Cet espace de relaxation propose sauna, hammam, massothérapie (la pierre de jade massante est chauffée à l'infrarouge)... Côté activité, ce sont balles, ballon ou boules pour une partie de tennis, de basket ou de pétanque.



Très authentique, la cuisine ouverte de la serre-orangerie dispose d'un fourneau à l'ancienne.

Une ancienne demeure seigneuriale du XIV^{ème} siècle, entièrement rénovée dans un esprit authentique.



Dans un coin de la chambre, une jolie console en bois fait office de petit bureau. Devant, une chaise de style ; dessus, une lampe de table contemporaine.



Respectant le style de la demeure, la salle de bains peut s'enorgueillir d'une baignoire sur pied et d'un lavabo également sur pied... à l'ancienne.

Une décoration soignée et intemporelle

Cette ancienne demeure seigneuriale du XIV^{ème} siècle, entièrement rénovée, offre une décoration soignée et intemporelle. Comment ne pas craquer en effet pour l'enchanteresse serre-orangerie ! Cet immense espace accueille un salon et sa cheminée traditionnelle autour de laquelle s'invitent de confortables fauteuils patinés par le temps, une salle à manger et sa grande table ovale au-dessus de laquelle trône un lustre à 16 branches, une cuisine et son fourneau à l'ancienne... Trois majestueux espaces

ouverts dans lesquels vivre «sous les étoiles» la nuit venue. Pour sa part, la demeure garde son charme du XVI^{ème} avec ses charpentes centenaires et son mobilier d'époque. La Borde propose plusieurs suites baptisées de noms de fleurs : Tulipe, Safran, Jonquille, Aubépine ou Amande, comme les bouquets de fleurs fraîches du jardin qui les ornent. Toutes affichent des poutres apparentes, de la tomette au sol et des meubles à l'ancienne, dont certains sont césusés. Lumineuses, spacieuses et agréables, elles séduisent autant par leur décoration raffinée que leur «ouverture» sur les mises en scène extérieures. Un lieu à découvrir de toute urgence !

INIMITABLE Design !

Découvrez l'univers harmonieux d'Ochre, presque organique, de cette maison franco-britannique dont l'artisanat et la qualité sont les deux piliers.

Par LOUISE ROUMIEU



Lorsqu'elles se rencontrent en école d'art, les deux anglaises Joanna Bibby et Harriet Maxwell Macdonald partagent déjà un goût pour les choses raffinées. Elles créent Ochre en 1996, une société de design, avec parmi leurs premières créations des pieds de lampe au gesso

délicatement colorés aux reflets irisés et très légèrement ombrés. La Française Solenne de la Fourchardière les rejoint en 2000, et le trio continue d'élargir son horizon. Aujourd'hui, Ochre jouit d'un rayonnement international et ne cesse de grandir, tout en restant fidèle à ses racines en matière de design.



2



3



Solenne
de la Fourchardière,
Joanna Bibby,
et Harriet Maxwell
Macdonald.

1. Fauteuil et repose-pieds Zeffirelli.
2. Table saule et chandelier Arctic Pear.
3. Fauteuil Caribou avec coussins.



4. Sofa et miroir Crosby.



5. Tabouret de bar Caribou et suspension Pebble single.

L'artisanat à l'honneur

Leurs collections se composent de meubles, luminaires et accessoires de décoration, l'accent étant mis sur l'utilisation de matériaux de haute qualité, et l'impeccable virtuosité d'artisans britanniques. Les créations se révèlent par la maîtrise de matériaux insolites. *«C'est un défi que nous adorons relever. Le point de départ est de comprendre les possibilités qu'offre le matériau en passant du temps avec l'artisan dans son atelier. Ensuite, nous reprenons nos dessins pour créer de nouveaux produits. C'est toujours une phase très excitante et nous aimons enfreindre les règles et explorer des techniques qui n'ont jamais été utilisées auparavant»,* expliquent-elles.

Harmonie naturelle

Ochre est reconnue non seulement pour créer des formes parfaites mais également pour l'utilisation de couleurs telles que la bruyère, l'ardoise, l'eau et le bleu ciel. Cette beauté calme est devenue la signature d'Ochre. *«Nous nous fions à la manière dont la nature harmonise les couleurs, des premières feuilles vertes du printemps aux tons bruns d'automne mais également à la manière dont*

cette nature peut nous surprendre à travers des contrastes soudains ou des textures inattendues».

Depuis 20 ans maintenant, Ochre s'adresse à une clientèle de particuliers, mais travaille également avec des architectes d'intérieur et des décorateurs internationaux. La maison a ainsi participé à la mise en scène de nombreuses demeures, hôtels et boutiques à travers le monde.

De New York à Londres

Avec déjà 2 boutiques à New York et Londres, Ochre s'est installée en octobre 2006 dans des ateliers rénovés à Clerkenwell pour y présenter sa nouvelle collection de mobiliers et accessoires de décoration : luminaires, tables, mobilier d'appoint, miroirs, pans de mur, écrans, sièges, accessoires et une collection de pièces tapissées. Cinq ans plus tard, Ochre ouvrait un grand showroom dans ce centre créatif qu'est Londres sur Britton Street, une zone avec la plus grande concentration d'architectes et d'architectes d'intérieur en Europe. Cet espace est dédié au génie du trio et une destination-phare pour les amoureux du glamour discret que représente Ochre.

Classique français ? UN GRAND ART...

Vous brûlez d'envie de découvrir comment transposer ces *classic looks* chez vous ? Voici quelques conseils pour un intérieur de caractère grand style.

Par LAURA DELTRAMINO

Nous associons souvent «classique» à vieillot. Or, rien n'est moins vrai... Laissez-vous tenter par le shabby chic à la française, un petit air de brocante d'inspiration néerlandaise ou un style victorien tout droit venu de Grande-Bretagne. Intemporels, ces types d'intérieur classique se caractérisent par leur élégance.

Des couleurs basiques et délicates

Un intérieur shabby chic se caractérise par des teintes chaudes et douces. Les tons neutres prennent le dessus, ils constituent d'ailleurs une base parfaite. Ce style fait la part belle aux couleurs naturelles claires, notamment aux nuances «terre», mais aussi au rose, bleu et violet pastel. Le style brocante fait, lui aussi, l'impasse sur les couleurs franches et crues. Mais ici, le gris et le blanc, notamment le blanc cassé, introduisent quelques modulations plus vives. Enfin, le style victorien à l'anglaise privilégie les rehauts bronze et argent.

Un sol au caractère affirmé

N'oubliez pas que tout commence par de bonnes bases, dont fait partie le sol. Le bois reste un grand classique dans tous les intérieurs. Mais pour un style classique, qu'il soit shabby chic, brocante ou victorien, il est tout simplement parfait. Rien n'égale le charme ni la chaleur du bois naturel. Optez pour un matériau résistant qui dure des années et gagne encore en caractère au fil du temps. Vous avez opté pour un style brocante ou shabby chic ? Privilégiez les couleurs claires pour le sol aussi. Conservez la couleur d'origine d'un plancher en chêne doux ou choisissez un bois plus travaillé, dont la teinte tire vers le gris ou le blanc. Tout à fait dans l'esprit du style



1. Le style shabby chic se caractérise par des teintes chaudes et douces, notamment les couleurs naturelles claires aux nuances «terre».

2. Pour un intérieur victorien, des meubles massifs en bois foncé, des lustres pesants, une bibliothèque montant jusqu'au plafond, un canapé Chesterfield... synonymes de faste et de splendeur, de rondeur et de volutes.

classique, sans compter qu'il éclaircit et agrandit l'espace. Quant au style victorien, il exige pour sa part un autre type de sol, d'un beau brun foncé chatoyant, exprimant davantage encore l'authenticité du produit naturel.

Un ameublement élégant

En matière de meubles, le bois est tout aussi incontournable. Pour un intérieur victorien, choisissez de préférence un bois sombre. Meubles massifs en bois foncé, lustres pesants,





3

Quick-Step



4

Quick-Step



5

Quick-Step



6



7

3. Les objets vintage ou d'allure vintage ont parfaitement leur place dans un intérieur classique de style brocante.

4. Deux ou trois éléments légèrement «vieillis sous le harnais» confèrent un petit air d'authenticité désuète à l'ensemble.

5. Des matériaux naturels qui portent les traces du passé (bois lézardé, peinture écaillée, bords éraflés...) font merveille dans ce type d'intérieur.

6. Des accessoires judicieusement choisis complètent idéalement la déco, lui apportant cette fameuse petite touche personnelle.

7. Des fleurs fraîches de couleur claire, lilas, roses ou hyacinthes par exemple, viennent compléter le tableau d'ensemble et apportent une note de verdure.

bibliothèques montant jusqu'au plafond, canapé Chesterfield en cuir brun foncé, le style victorien est synonyme de faste et de splendeur, mais aussi de rondeurs et de volutes, pour une belle dynamique. Les objets vintage ou d'allure vintage ont parfaitement leur place dans un intérieur classique de style brocante. Pour le choix des meubles, les mots clés sont «naturel» et «pastel». Charmant et ancien, c'est ce type de meuble qu'il vous faut si vous rêvez d'un style romantique.

Qui dit intérieur shabby chic, dit style mais aussi petits défauts. Un principe qui s'applique également au choix du mobilier. Quelques meubles en bois blanc, l'une ou l'autre pièce reçue en héritage, le tout combiné à des objets neufs et modernes, et vous obtenez un match *made in heaven*. Deux ou trois éléments légèrement «vieillis sous le harnais» confèrent un petit air d'authenticité désuète à l'ensemble. Choisissez des chaises et des tables aux pieds galbés. Ces courbures introduisent une



8

Quick-Step

note champêtre. Pour ces trois types d'intérieur, ne craignez pas de rester dans un registre simple et paisible. Grâce à cette simplicité, votre intérieur classique crée une atmosphère aussi conviviale qu'harmonieuse.

Ambiance intime et agréable

Des accessoires judicieusement choisis complètent idéalement la déco, lui apportant cette fameuse petite touche personnelle. Mais pas plus que pour le reste, l'exagération n'est ici pas de mise, et *less* est toujours *more*. Restez fidèle au principe de votre intérieur classique : évitez autant que possible les couleurs voyantes et contrastées afin de ne pas introduire de discordance. Coussins recouverts de velours et de dentelle, motifs fleuris ou paillettes, abat-jour nostalgiques, plats et vases en argent... le shabby chic a cela de sympa, tout ne doit pas toujours être parfaitement assorti. Des matériaux naturels qui portent les traces du passé (bois lézardé, peinture écaillée, bords éraflés...) font merveille dans ce type d'intérieur.

Quelques belles trouvailles chinées au marché aux puces constituent autant d'accessoires rêvés pour une déco de style brocante. Introduisez des tissus doux au toucher comme le coton ou le lin, de délicats motifs floraux et des housses pastel pour les fauteuils afin de créer une atmosphère familiale. Des fleurs fraîches de



9

Quick-Step

8. Quelques belles trouvailles chinées au marché aux puces constituent autant d'accessoires rêvés pour une déco de style brocante, en plus de tissus doux au toucher.

9. Choisissez des chaises et des tables aux pieds galbés. Ces courbures introduisent une note champêtre autour de la table en bois massif et à côté du majestueux vaisselier.

couleur claire, lilas, roses ou hyacinthes par exemple, viennent compléter le tableau d'ensemble et apportent une note de verdure des plus vivifiantes ! Contrairement aux styles brocante et shabby chic, le style victorien adore les matériaux plus lourds. Des étoffes un peu pesantes, des lustres et un papier peint de préférence fleuri de couleur sombre s'assortissent parfaitement au bois foncé chatoyant des meubles et du parquet.

Un style intemporel

Un intérieur classique ne se démode jamais ! Hier, aujourd'hui, demain, il reste toujours élégant. Il échappe aux modes passagères, exprimant d'autant mieux la force de ce qui est familier. Pour atteindre cet objectif, privilégiez un *basic styling* et des éléments qui résistent à l'usure du temps ou des modes en perpétuelle révolution. Et ne vous y trompez pas : en matière de décoration et de style, le classique est raisonné mais jamais ennuyeux !



1

Ils arrondissent LES ANGLES

Les canapés d'angle ont la cote. Spacieux, modernes et accueillants, ils ouvrent leurs bras pour des instants de détente, en famille ou entre amis.

Par LOUISE ROUMIEU

Qui n'a pas rêvé de s'abandonner quelques instants dans la douceur confortable d'un grand canapé d'angle ? Allongée dans n'importe quelle position, un coussin calé sous la nuque et les pieds délicatement soutenus par l'assise moelleuse, rien ne peut vous atteindre. De plus en plus répandus, ces canapés nouvelle génération investissent les intérieurs spacieux et réinventent l'organisation du salon. Fini le regard statique tourné toujours dans la même direction. Les salons d'angle s'ouvrent sur de nouveaux espaces, vers un bien-être encore plus rare.

Les canapés d'angle permettent de profiter du salon de tous les côtés.

1. Un joli ensemble à composer selon ses besoins et la configuration de la pièce, avec un angle à droite ou à gauche. Alinéa, modules Verso, à partir de 799 € environ.

2. En accolant 2 canapés 2,5 places et un angle rond, on obtient un grand salon spacieux. H&H, Grenada, 4.317 € environ.





Un modèle motorisé, pour se laisser aller à la détente sans effort. Seanroyale, Dreamline, 5.490 € environ.



2

Chef d'orchestre

Au salon, tout commence par le canapé. Pièce maîtresse du mobilier, c'est lui qui, tel un chef d'orchestre, donne le ton et décide du style et des couleurs à adopter. Le plus souvent central, les pieds sur un tapis, il fait face à une grande fenêtre ou mieux : à la baie vitrée. Sa position centrale, il la doit aux multiples utilisations que l'on en fait. Loin de ne servir qu'à s'asseoir, insulte à son utilité, le canapé permet de regarder la télévision, de prendre un verre entre amis ou de discuter calmement autour d'une tasse de thé.

Les modèles d'angle sont encore plus agréables et fonctionnels. Éléments de décoration



imposants, ils dégagent une certaine sérénité, une prestance que les simples sofas ou banquettes n'ont pas. Leur taille, forcément double à celle de leurs petites sœurs, ne permet pas d'investir n'importe quel intérieur. Un salon spacieux est nécessaire. Arrondis aux lignes sensuelles ou angles droits aux allures de mobilier design, les canapés d'angle permettent de profiter du salon de tous les côtés, aussi bien assise que lascivement allongée.

Toutes les configurations

Il n'existe pas un mais mille types de canapés d'angle. Le plus connu est le classique canapé à angle droit, posé





Séparément ou tous assemblés, les éléments de ce salon forment une assise moelleuse et généreuse. Alinéa, composition Capri, 3.055 € environ.



4

3. Design avec ses appuis-tête ergonomiques multipositions, il se règle selon vos envies. Seanroyale, relax, 4.590 € environ.

4. Reprenant la ligne élégante du design scandinave, ce canapé sur mesure est entièrement déhoussable. Marie's Corner, Washington, à partir de 3.796 € environ.

sur 6 pieds, deux à chaque extrémité et 2 au centre, avec un dossier de part et d'autre de l'angle et terminé par des banquettes sans accoudoir. En effet, un modèle d'angle apparaît souvent avec un seul accoudoir, parfois aucun et rarement 2. C'est que l'ouverture, la décontraction sont les arguments qui font tout le charme de ce meuble original.

Certains, imitateurs, trompeurs, ne sont pas de «vrais» canapés d'angle. Issus d'habiles mariages entre différentes assises de même hauteur et de même style, ils ressemblent à l'original mais n'en sont que la copie. Parfois, il suffit de 2 méridiennes réunies par la tête et voilà un canapé d'angle tout aussi efficace qu'une pièce unique. Solidaires ou non, les assises se collent, s'imbriquent et forment de nouveaux fauteuils. Tous les mariages sont possibles : méridiennes, canapés droits, chauffeuse, pouf, fauteuil d'angle... Telles les pièces d'un puzzle à reconstituer, tout ce beau monde se déplace dans le salon pour créer une ambiance tantôt conviviale, tantôt plus intimiste.

Une pièce à vivre tout de blanc vêtue où les chaises en osier donnent du caractère à l'ensemble, pour un côté nature incontestable. H&M.



Un univers aux **FIBRES NATURELLES**

Pour donner à votre intérieur un côté campagne, rien ne vaut les fibres naturelles, utilisées aussi bien au sol que pour des accessoires de décoration ultra-tendance.

Par MARIE DEALESSANDRI

Bois brut, rotin, jonc de mer, bambou, vannerie, sisal, écorce : voilà des matières qui reviennent en force dans nos maisons, même citadines. C'est d'ailleurs en premier lieu parce que nous vivons dans des villes de plus en plus denses et urbaines qu'il fait



Dans cette salle à manger 100% nature, le tapis est en jacinthe d'eau, les suspensions en corde de papier tressé et la table en chêne massif. AM.PM.



bon de retrouver, une fois chez soi, un semblant de nature qui nous attend ! Chaque pièce et meuble de la maison a ses matériaux chouchous, de manière à pouvoir disséminer des fibres naturelles dans toute votre demeure. Le petit plus de ces matériaux ? La douceur de leurs teintes, très agréables à l'œil, et la sensation d'apaisement qu'elles procurent instantanément, comme un petit air de vacances sur une île paradisiaque.

Jonc de mer ou sisal

La fibre naturelle peut tout d'abord être utilisée au sol, pour un tapis ou un revêtement dans toute la pièce. Le jonc de mer ou le sisal se prêtent particulièrement bien à cette utilisation. Ce sont des matériaux sains et écologiques, qui justifient également d'une grande résistance, même si leur entretien peut parfois faire peur. En réalité, même s'ils sont effectivement plus laborieux à entretenir qu'un sol vinyle, un passage d'aspirateur régulier fait très bien l'affaire.

1. En rotin et kuba tressé, ces 3 malles font de très beaux accessoires de décoration, avec leurs poignées en cuir. BUT, set de 3 malles 1972.

2. Les sièges de cette salle à manger sont revêtus de rotin kuba, le tapis de sisal et le miroir de bois flotté. Une recette gagnante ! Maisons du Monde.

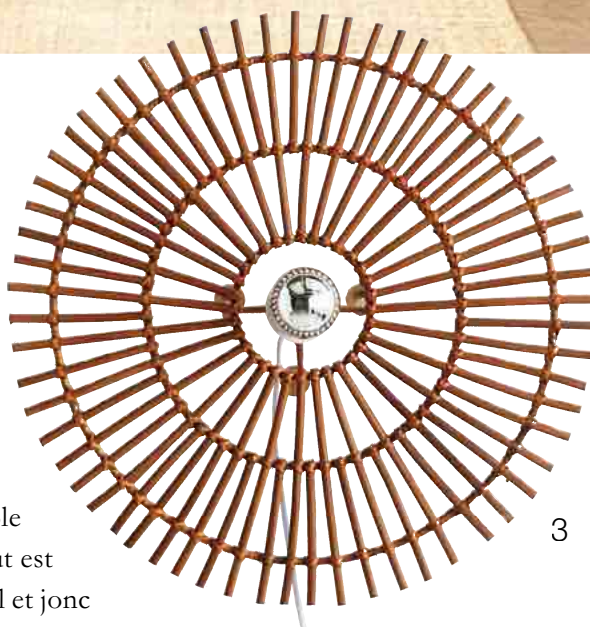
**Ce salon 100% végétal
a tout bon :** fauteuils
en rotin, paravent en bois
de manguier et tapis à
la teinte naturelle. Hellène.



Pour le jonc de mer, qui comme son nom l'indique est fabriqué à partir de plantes aquatiques, cela doit être assorti d'une humidification de la surface tous les 3 mois environ afin de renforcer sa luminosité. Pour un grand ménage de printemps, un produit en poudre ou un shampoing sec fait très bien l'affaire pour redonner toute sa superbe à un sol naturel. En outre, un revêtement en sisal ou jonc de mer isole très efficacement. Pour faire votre choix, tout est ensuite une question de goût personnel : sisal et jonc de mer ne sont pas tissés de la même manière, à vous de voir lequel des deux a vos faveurs !

Rotin et bambou

En dehors des revêtements de sol, les fibres naturelles se prêtent également parfaitement aux petits accessoires de décoration et même à certaines pièces de mobilier, comme des assises. Fauteuils en rotin ou poufs en feuilles de bananier trouvent une place de choix dans nos salons, pour leur



3



4

3. En rotin naturel, cette applique murale illumine votre décoration, tout naturellement ! La Redoute Intérieurs, applique Nogu.

4. Cette corbeille d'une très grande simplicité suffit à insuffler un souffle de nature dans votre appartement. Comptoir de Famille.



5

5. Un bout de canapé avec un plateau en feuilles de bananier naturel et des pieds en acajou massif teinté. Alinéa, bout de canapé Renoir.

C'est la nouvelle matière-phare de la saison : le liège, présent ici sur les tabourets et la table à dîner. Pour sublimer l'ambiance, on craque pour les abat-jour en bambou verni. IKEA, collection Sinnerlig.



Teck massif, manguier, rotin kubu et bois flotté font bon ménage dans ce séjour où les fibres naturelles dominent. Cocktail Scandinave, collection Kota.

Pour vos sols, privilégiez le jonc de mer ou le sisal. Pour le mobilier et les objets de décoration, craquez pour le bambou ou le rotin.

donner un souffle de nature. Paniers et boîtes en jacinthe d'eau sont également des accessoires de décoration incontournables, qu'on ose disséminer aux quatre coins de la pièce. Enfin, le bambou est également une grande tendance : on l'utilise notamment beaucoup pour réaliser de magnifiques abat-jour. À travers son tissage, la lumière forme ainsi un joli motif au plafond, pour disséminer encore un peu plus de douceur dans votre habitat.



MAGNIFIQUES CARREAUX de ciment

Offrant une multitude de couleurs et de motifs, ce revêtement traditionnel un peu oublié revient sur le devant de la scène.

Par NELLY SCOTT

Les carreaux de ciment sont nés vers 1850 à Vivier en Ardèche. Ils recouvrent avec élégance les sols des palais de Saint-Pétersbourg, le Barcelone de Gaudi, les villas de l'ancienne Saïgon ou simplement votre immeuble parisien. Le secret de leur longévité ? Ils sont constitués d'une succession de couches de mortiers fins de ciment Portland, c'est-à-dire de mélanges de sables, de ciment et, pour le décor, d'oxydes métalliques colorés. Après une réaction chimique d'hydratation, le ciment devient très solide et très dur, presque aussi dur que les roches dont on est parti pour l'obtenir.

1. L'assemblage de motifs géométriques est une des caractéristiques des décors en carreaux de ciment. Carocim, Galaxie noir et Hélium, 126 € environ le m².

2. Le faïençage, ou apparition de microfissures, est un phénomène naturel qui n'altère nullement la durabilité du carreau de ciment. Grange.

À vous le choix de
l'ambiance avec ce sol
disponible en 3 couleurs :
rouge, blanc et vert ou
noir, gris et blanc. Charme
& Parquet, carreaux de
ciment modèle 168, 20 x
20 cm, 71 € environ le m².





Mille et un motifs

Des frises exquises, des envolées d'arabesques, des entrelacs... Au choix : plus de 1.000 dessins et motifs de toutes les époques et tous les styles à composer avec des centaines de couleurs. Parmi les dessins les plus populaires, on retrouve bien sûr des motifs floraux, géométriques, antiques ou trompe-l'œil... Pour la forme, le carreau de 20 x 20 cm est le plus courant mais il existe aussi des modèles hexagonaux ou octogonaux à assembler comme un tableau, ainsi que des rectangles pour les bordures et les frises.

Un matériau vivant

Les carreaux de ciment sont un revêtement ancien qui nécessite une imperméabilisation préalable avec un produit appelé «bouchepore». Ce produit s'applique au pinceau ou à l'éponge sur un sol parfaitement nettoyé. Par la suite, il suffit de laver le sol avec des savons naturels comme le savon de Marseille ou le savon noir dilués dans de l'eau. À noter que des variations de nuances de coloris peuvent se produire entre les différentes fabrications de certains carreaux unis ou décorés. La présence d'humidité dans ces derniers fonce naturellement les teintes qui reprennent leurs couleurs originales après séchage complet.



3. La rose des sables, un dessin géométrique reconnaissable parmi des milliers. Charme & Parquet, carreaux de ciment modèle 170, 20 x 20 cm, 71 € environ le m².

4. Au pied de l'escalier, le sol délimite l'entrée avec charme et élégance. Charme & Parquet, carreaux de ciment 5 couleurs, 20 x 20 cm, 79 € environ le m².

Les arabesques et volutes du carrelage rappellent celles du lustre. Grange.





PEINTURE À LA CHAUX pour des murs de caractère

Connue depuis des millénaires pour ses vertus assainissantes, la chaux peut aussi se fondre dans vos peintures intérieures pour sublimer les murs.

PAR JADE EL MELIANI

Dans les villages du sud de la France, il est de tradition de passer une fois par an l'extérieur et l'intérieur des maisons à la chaux. De quoi donner du caractère à la demeure.

Gain de luminosité

Pour l'intérieur, on utilise volontiers le lait de chaux. Cette recette contient de l'huile de lin et rend la peinture légèrement satinée. Commencez par préparer vos murs en les lessivant avant d'appliquer le lait de chaux avec un pinceau large. Deux couches sont au minimum nécessaires, en passes croisées, selon l'aspect final souhaité.

Atmosphère mas de Provence donc... et ambiance plus lumineuse. L'enduit à la chaux donne une teinte chaleureuse et naturelle aux murs. Comme il reste transparent, il laisse libre cours aux effets décoratifs, propres aux peintures à la chaux. Les tons se nuancent et le regard se perd dans les effets de superposition. Somptueux !



1. Avec cette peinture, vous pouvez obtenir un effet chaulé (chaux brossée) en superposant 2 couches de peinture et en essuyant la 1^{re} avec une éponge naturelle. Boiro, Douceur de vivre, douce chaux, 39 € environ le pot de 2,5 l.

2. Pour faire ressortir vos murs tout chaux, rien de tel qu'un mobilier de couleur vive ou soutenue. AM.PM., canapé Sacha, à partir de 999 € environ.

3. Donner encore plus de matière à vos murs avec des effets métalliques, aux reflets subtils qui révèlent toutes les aspérités de la chaux. Boiro, gamme métallique, 31 € environ le litre.



Prêtes à l'emploi, ces peintures s'appliquent sur les murs. Légèrement poudrées, elles apportent douceur et élégance à votre intérieur. Tollens, gamme Les chaux, peinture Garrigue, à partir de 19 € le m².

Splendeurs et majestés du **BOUT DU MONDE**

C'est en chinant les plus belles pièces au gré de ses envies que Georges Lustig constitue un trésor qu'il prend plaisir à partager depuis 1989.

Par LOUISE ROUMIEU



Bastides anciennes, demeures de charme et résidences familiales ont trouvé chez Du Bout Du Monde une boutique aux mille merveilles. Ici, le mobilier accroche la lumière, adoucit l'atmosphère et suspend le temps. Il faut dire que le créateur de la marque aux 10 points de vente (dont un en Russie et bientôt un nouveau à l'Isle-sur-la-Sorgue) s'investit pour dénicher meubles, arts de la table et objets rares au caractère si particulier.

Une histoire d'envie

«Du Bout Du Monde est né de l'envie d'être libre d'acheter, de vendre et de jouer avec tout ce à quoi je trouvais caractère et beauté», raconte Georges Lustig, explorateur poète et passionné. Il trouve ses meubles et accessoires

**Des lustres, des miroirs,
des meubles... De
vraies trouvailles qui se
différencient par leur forme,
matière.**



1. Bibliothèque Windsor, coloris gris antique intérieur pin brut, 200 x 49,5 x 230 cm, 3.995 € environ.
2. Lampe Cypres, 59 cm avec abat-jour, 75 € environ.
3. Lit de repos Daubigny, coloris miel blanchi, tissu lin, 193,5 x 75 x 105 cm, 1.995 € environ.
4. Chaises dépareillées, dans un camaïeu de beige.
5. Lin et chêne brûlé s'harmonisent avec élégance.



4



6



7

chez les antiquaires, sur les marchés aux puces, dans les brocantes...
«*Sur notre chemin, nous trouvons des objets particuliers et le hasard nous présente parfois des produits exceptionnels* », poursuit l'homme toujours à l'affût de la perle rare, ou du diamant brut qu'il transformera en pièce précieuse.

À l'instinct

Ce qui guide Georges Lustig dans le choix des meubles et accessoires de sa Maison ? «*Un esprit libre, joyeux et raffiné, où tous les styles peuvent s'accorder*», explique-t-il avant d'ajouter qu'*«on ne peut pas être prisonnier d'un seul style, la seule limite que l'on se donne est celle du bon goût»*. Parmi ses fondamentaux, il cite des objets insolites qui éveillent la curiosité, qui apportent une vraie différenciation par les matières, les patines, les formes... Le chineur avoue justement une préférence pour les pièces patinées, marquées par une histoire, un charme parfois indescriptible, «*à condition que la qualité de fabrication et l'équilibre soient là* », souligne-t-il. Son approche est de toute manière organique, instinctive. C'est en captant l'énergie des choses qu'il flaire l'air du temps, ce qui peut plaire ou non à sa clientèle française, et russe !

Place à la joie

La dernière collection Du Bout Du Monde claque la porte au nez de la morosité extérieure et offre un univers vivant, chargé d'esprit positif et synonyme de succès. Autour du salon, canapés,



8

6. Bureau Haussmann,
coloris chêne brûlé et
métal, 160 x 78 x 77 cm.

7. Armoire Lambert,
au décor Florentin,
104 x 49 x 173 cm.

**8. Commode
Varennes,** coloris vert
de gris, 149 x 57 x 85,5 cm.

9. Table Garonne,
coloris pin brut,
150 x 78 cm.



**Pièces
exceptionnelles,
soigneusement
sélectionnées,
s'accumulent dans
un joyeux tumulte
captivant.**

banquettes, fauteuils à l'assise généreuse et tables basses spacieuses jouent la carte de l'accueil et du raffinement. Les patines, coloris miel blanchi, créent tout en nuances des harmonies douces et légères. Dans la salle à manger, des tables se déploient au fil de l'arrivée des convives. Des chaises cannées aux piétements délicats côtoient de longs buffets qui abritent des merveilles. Tout invite aux repas festifs, à refaire le monde... Au calme, le bureau devient cabinet de curiosités avec tous ses objets insolites.

Avec ses portes et façades tiroir en chêne massif et ses petites poignées ovales, cette cuisine finition laqué blanc se veut on ne peut plus classique. Teissa, Auvergne patiné.



Une cuisine **FRANÇAISE**

Si c'est dans les vieux pots qu'on fait les meilleures confitures, c'est dans les cuisines authentiques, au charme d'autrefois, que l'on cuisine avec amour les plats d'hier et d'aujourd'hui.

Par MARIE FRONSAC

Des poignées rétro, des façades à relief, des placards vitrés ou grillagés façon garde-manger et, en entrant, le délicieux parfum d'un gâteau encore chaud... Cette décoration au charme simple et paisible est un hommage à la cuisine populaire, une cuisine de tous les jours, familiale, conviviale et expressive, tissant les liens entre les générations. La décoration rustique version XXI^{ème} siècle fait la part



Cette implantation est un modèle vintage doté d'un charme rétro original. Le coloris crème vieilli des portes de meuble structurées à l'ancienne associé au cacao des plans de travail lui confèrent une élégance rare ! Lapeyre, Bistro.



Avec sa façade en panneau de fibre de 18 mm revêtu d'un film polymère décor imitation bouleau blanchi, cette cuisine joue la carte de la tradition avec un brin de modernité. Conforama, Irina.



1



2

L'atmosphère d'une cuisine est accentuée par la présence d'un égouttoir ou un presse-purée.

belle aux détails et aux accessoires du passé, à travers les paniers en osier, les bocaux de verre et les boîtes en fer alignés en évidence sur les étagères.

Le bois pour canevas

En «total look» ou par petites touches, noyer chaleureux ou chêne blanchi sobre et naturel ont la cote dans l'espace gourmand de la maison. Les différentes teintes et essences se marient à des couleurs neutres et douces comme le blanc ou le gris clair façon galet, pour l'esprit *living*, tout en douceur. Le matériau naturel apporte aussi une dimension historique, évoquant le charme et la simplicité des cuisines d'antan. Famille traditionnelle, le cerisier, riche et profond, est votre allié. Les incontournables des



1. Un design épuré, la teinte chaleureuse du chêne massif, l'esprit nature sont les ingrédients de cette réalisation qui nous concocte un espace de vie où l'on se retrouve avec appétit pour une pause gourmande. Cocktail Scandinave, Norway.



Les meubles de cuisine Saveur offrent une esthétique tout en finesse.
Entre cuisine à l'ancienne avec son chêne massif et cuisine design avec des coloris modernes, elle est déjà un classique ! Lapeyre, Saveur.

2. Et pourquoi ne miseriez-vous pas sur un plan de travail noir pour sublimer l'élégance du chêne massif ? Leroy Merlin.

cuisines classiques optent, quant à elles, pour l'érable, le bouleau, le châtaignier et le pin, des bois très clairs au naturel, créant autour d'eux une ambiance paisible.



Sur votre meuble en chêne clair massif, choisissez votre vasque ou plan-vasque et variez les plaisirs. Colin Arredo, en vente chez Brossette, ensemble Hémisphère Nord.

Une effet **PIERRE** !

Pierre naturelle ou reconstituée, carreaux de ciment, dalles de béton, plaques d'ardoise... il existe mille façons de faire entrer le minéral dans sa salle de bains.

Par NELLY SCOTT

Si dans la nature, pierre et eau s'entremêlent en permanence, de la cime des plus hautes montagnes jusqu'à la source profonde ou le cours d'eau, ces 2 éléments peuvent aussi se retrouver dans nos intérieurs, et donc dans la salle de bains. Ce style affirme son penchant pour la pierre, le marbre, l'ardoise ou la mosaïque, une tendance qui illustre le retour aux matières naturelles, à des valeurs plus essentielles, à la nature dans ce qu'elle a de plus pur, de plus sobre et de plus énigmatique.



Chêne gris ondulé, plan-vasque en verre graphite et détails chromés forment un ensemble minéral agréable. Delpha, collection unique, meubles Onde.

En pierre de marbre naturelle, cette baignoire sombre se détache sur un mur et un sol aux teintes nuancées. Apaiser, baignoire Seascap.



Un mur en parement de pierres

offre tout de suite à une salle de bains un côté rustique, authentique. Colin Arredo, en vente chez Brossette, ensemble Empreinte.



Du sol au plafond

Chaque élément de la salle de bains peut revêtir un look minéral. En effet, la pierre, qu'elle soit réelle ou reconstituée, ne craint pas l'humidité, et peut donc venir tapisser vos sols ou parois de douche, sans craindre les éclaboussures. Laissez libre cours à votre imagination : murs couverts d'ardoises, sols en galets marins, sans oublier vasques et baignoires dans ces matériaux. Très tendance, les parements en pierre permettent de planter un décor en quelques heures. À moins que vous ne préfériez les grands carreaux de marbre. Ce dernier est une roche dérivée du calcaire, pierre qui se prête bien à la décoration (taille, polissage, veinage...). Selon la provenance ou les coloris, il offre une gamme infinie de possibilités. Le béton enfin, brut, lisse, satiné ou ciré, retrouve la cote. Ses qualités en font aujourd'hui un matériau recherché par les décorateurs et designers. Des sols aux vasques, son usage touche tous les éléments de la salle de bains. Sa résistance naturelle et sa finition sont garantes d'imperméabilité et solidité.

Meubles et accessoires

Le granit et l'ardoise, très durs, résistants, peu poreux mais assez onéreux investissent depuis longtemps la salle de bains. Il en va



Dans les toilettes aussi, le bois et la pierre encadrent les WC et le lave-mains d'un blanc éclatant. Delpha, espace toilette collection Delphy.



Le carrelage mural peut aussi être appliqué sur les rebords de la baignoire, pour un effet minéral encore plus intense. Castorama, carrelage Colours.



Rangements ouverts et fermés exposent ou cachent juste ce qu'il faut d'accessoires dans cette pièce minimaliste. Aquarine, distribué par Richardson, meuble Alys.

de même pour la pierre blanche ou bleue, plus ou moins tendre selon sa provenance, d'une couleur chaleureuse et agréable aux pieds, sa porosité implique d'avoir recours à un traitement hydrofuge. Tout ce qui peut rappeler la pierre à l'état naturel est encouragé : vasque arrondie, porte-savon en forme de galet, plan sous-vasque en marbre... Même le bac à douche ou la baignoire peuvent se plier au jeu du minéral, le plus souvent en pierre reconstituée ou en mortier. Dernière astuce avant de vous lancer, afin d'éviter les mauvaises surprises, choisissez toujours votre pierre sur échantillon et non sur catalogue. Pensez également à voir la surface humide car les couleurs varient énormément.



TABLES à part

Pour votre salle à manger, jouez la carte de l'originalité en choisissant une table à dîner anticonformiste !

Par MARIE DEALESSANDRI

Pour égayer une salle à manger, rien ne vaut une table qui sort de l'ordinaire ! Que ce soit par sa forme, sa couleur ou ses pieds, une table à dîner peut jouer la carte de l'originalité et vous surprendre afin de distiller un brin de folie dans votre décoration. C'est aussi un très bon moyen de faire de votre séjour un lieu unique puisque vous ne trouverez sans doute pas ce type de table dans les salles à manger de vos amis.



En métal noir mat et tableau en verre, cette table ronde aux lignes minimalistes attire tous les regards. BUT, table Tess.

Élégance et sobriété pour
cette table à dîner en bois
foncé et plateau en verre :
une vraie réussite ! La
Redoute, table Temoul.





Une table en triangle pour une originalité à toute épreuve ! Le petit plus ? Son côté incontestablement vintage. Maisons du Monde, table à dîner triangulaire Andersen.

Une table œuvre d'art

Pièce centrale de votre salle à manger, la table n'a pas à être qu'un vulgaire rectangle posé sur 4 pieds. Si une version ronde peut déjà être un élément de changement, cherchez également du côté des formes encore plus originales : triangle, losange, ovale... Mais ce sont surtout les pieds de votre table qui peuvent incontestablement apporter un vent de changement dans votre salle à manger. Éléments ultra-graphiques, telle une œuvre d'art design que l'on expose, ou lignes très minimalistes pour mettre en valeur le plateau de la table : à vous de faire votre choix parmi les multitudes de possibilités. Et qui dit table originale, ne dit pas forcément table contemporaine : certains modèles très classiques, en bois massif par exemple, peuvent également se faire innovants. Le mélange des matières est par exemple un bon moyen de transformer un meuble d'apparence classique en quelque chose de plus original. Une pièce en bois pourvue de pieds en fer est par exemple un bon moyen de se démarquer.



Un bon exemple de table à la fois classique et originale : en bois de suar, précieux et dense au beau veinage nuancé très prisé des artisans ébénistes indonésiens, elle se distingue également par ses pieds en métal laqué noir. Cocktail Scandinave, collection Kupu.

Embellissez votre intérieur grâce à cette somptueuse table design. Enfin une version en verre originale avec son pied central aux formes graphiques ! Conforama, table Brook.



Ce modèle avec plateau en cristal transparent intègre une décoration polychrome tridimensionnelle rouge ou verte. La perception de cette décoration change continuellement selon le point de vue. Effet graphique garanti ! My Design, table Crossing.

Le choix des chaises

Une fois votre table choisie, il ne faut pas négliger le choix des chaises pour l'accompagner. Vous pouvez opter pour la configuration la plus classique et acquérir les chaises assorties à votre nouvelle table : au moins, vous êtes sûr de ne pas faire de faux pas ! Mais vous pouvez également jouer la carte de l'originalité et choisir des versions totalement décalées, par exemple des fauteuils Empire autour d'une table ultra-contemporaine. Ainsi, votre salle à manger n'est pas simplement originale grâce à sa table mais grâce à toute sa configuration. Enfin, gardez en tête qu'il ne faut pas surcharger la pièce si vous voulez que votre table reste l'élément incontournable de votre décoration.



À l'extérieur comme à l'intérieur,
le domaine recèle de petits
espaces propices à la rêverie.

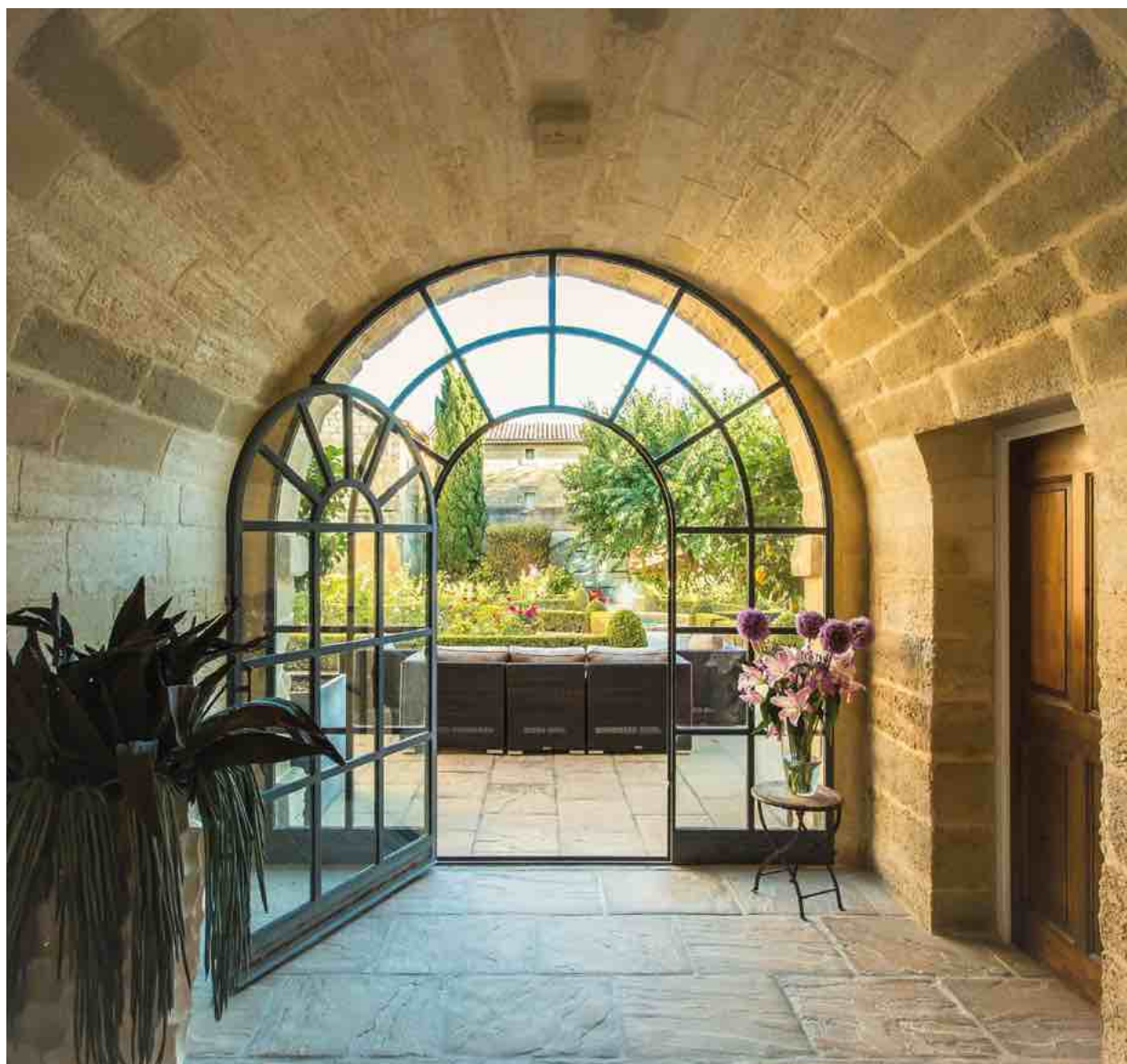
BELLE DEMEURE à Uzès !

Sur les terres du Languedoc au cœur de la Provence gardoise, à deux pas d'Uzès, cette bastide provençale aux allures de villa toscane est une ode à l'art de vivre méridionale.

Par ALICE BELMONT

Entre Provence et Toscane, c'est ainsi que Valérie et Marc, les maîtres des lieux, définissent leur maison d'hôtes. Dressé sur un terrain paysagé de 8.000 m², le Domaine de Fos est l'une des anciennes résidences d'été des Évêques d'Uzès et porte naturellement la marque d'un territoire au riche patrimoine

historique et culturel. Restaurée avec soin, la bâtisse abrite désormais cinq chambres d'hôtes mêlant modernité et authenticité dans un cadre dédié à la détente et à l'art de vivre à la française. Dans ce vaste domaine où chacun va et vient à sa guise, on se laisse gagner par la sérénité des lieux et toucher par les délicates attentions des hôtes.



Un vaste patio avec son jardin à la française au centre duquel un bassin ressource aux murmures de l'eau.

Niché au milieu des champs, des vignes et de la garrigue, le Domaine de Fos est une bastide provençale pleine de caractère.



Les grandes ouvertures s'ouvrent sur une terrasse agréablement aménagée.

Coup de cœur en pays d'Uzès

À la fin du XVII^{ème} siècle, ce vaste domaine à vocation agricole est l'une des résidences d'été des Évêques d'Uzès. Désormais dédié au plaisir des hôtes, sa rénovation témoigne de la volonté des propriétaires de conserver l'authenticité architecturale des lieux. Entouré de vignes et de champs, le Domaine de Fos est une ode à l'art de vivre méridional. Élégante bastide provençale de caractère de la fin du XII^{ème}



Dans cette maison de famille, le magnifique salon affiche des somptueuses voûtes en pierre et une cheminée d'époque.

et début XIX^{ème} siècle aux allures de villa toscane, l'imposante demeure se dessine au travers des pins et des chênes et cache un vaste patio avec son jardin à la française au centre duquel un bassin ressource aux murmures de l'eau. Ainsi, abrité du vent, le patio et la roseraie invitent à la promenade et au farniente. En extérieur, le domaine recèle des petits espaces secrets propices à la rêverie.

Si ces terres furent tour à tour l'abri estival des évêques d'Uzès et un ancien couvent, elles s'ouvrent aujourd'hui à qui veut y séjourner en une maison d'hôtes chaleureuse, authentique et accueillante, une véritable maison de famille, avec pour ses cinq chambres d'hôtes de standing, un niveau de confort chaleureux. Un salon avec cheminée et télévision, quatre chambres spacieuses et une suite sont dédiées aux hôtes qui peuvent également profiter d'instantanés privilégiés dans le parc ou près de la piscine.



La bâtisse mêle modernité et authenticité dans un cadre dédié à la détente et à l'art de vivre.



Dans la salle à manger, une grande table placée devant une cheminée peut accueillir dix convives.



Atmosphère chaleureuse et authentique

Si Valérie et Marc, deux ex-entrepreneurs parisiens ont aspiré à cette vie à l'ombre des pins et des chênes, c'est avant tout pour en partager les plaisirs. Unis par un goût commun pour les rencontres et les amis, ils portent haut les couleurs de l'art de vivre méridional. En sa qualité de fils de traiteur et de fin gourmet, la table d'hôtes est le domaine réservé de Marc. Pour le plaisir de ses invités, il s'y adonne à ses passions de toujours, le jardinage et la gourmandise. Sa cuisine d'inspiration familiale est élaborée à partir des produits du terroir issus de producteurs locaux.

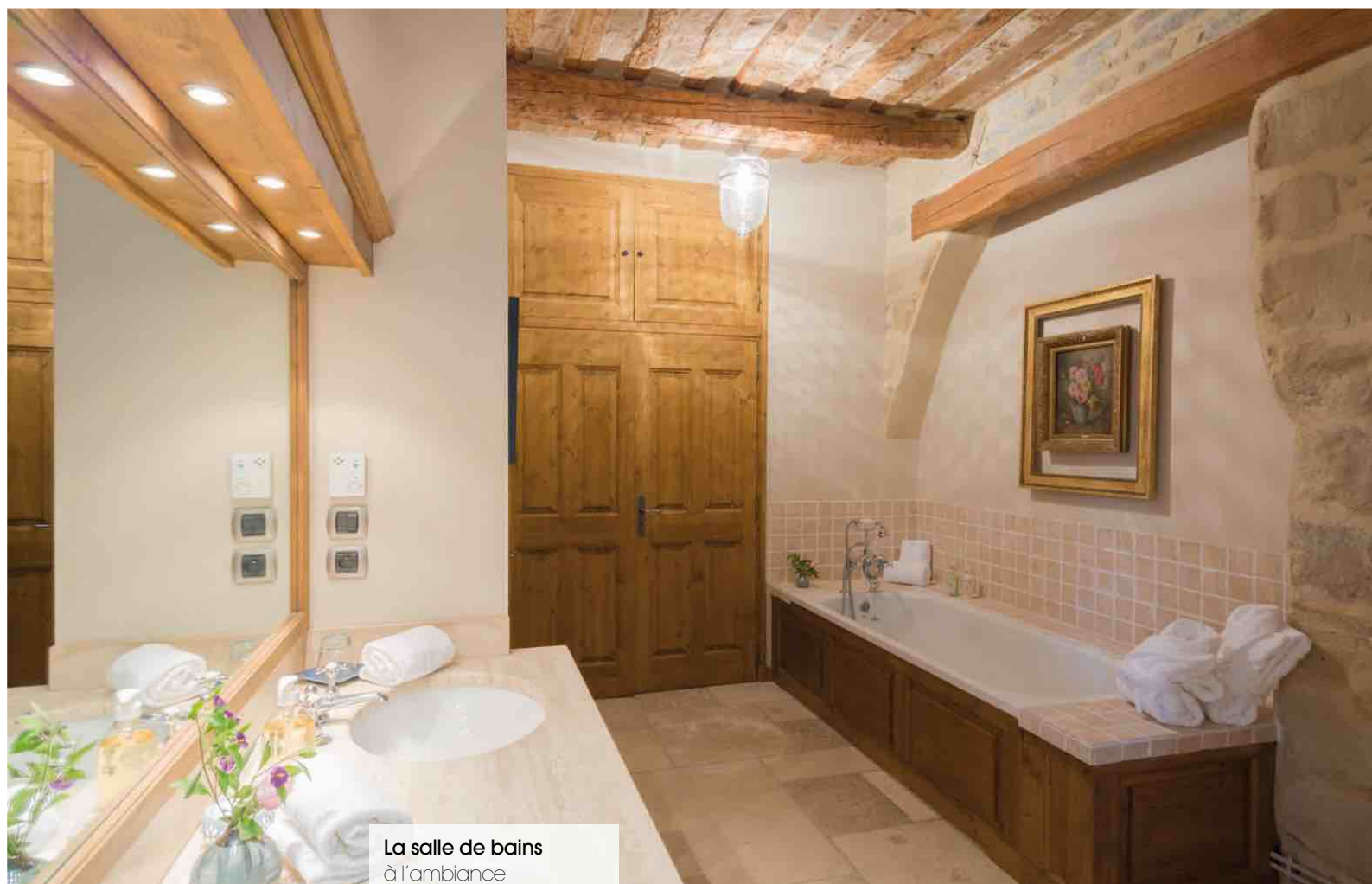
Les belles pierres de pays s'affichent sur les murs de la suite «Au soleil levant».



Le charme des voûtes à croisées d'ogives et des pierres apparentes vous plonge dans une atmosphère chaleureuse et authentique.



Grande bibliothèque, fauteuils de style, table en bois massif, le mobilier de famille pare admirablement le salon.



La salle de bains
à l'ambiance
contemporaine dispose
d'une baignoire ancienne et d'une
douche à l'italienne.



Les chambres mêlent équipements de standing, meubles et objets de famille dans un souci de sobriété et de confort. Valérie a avant tout souhaité créer des ambiances apaisantes et en harmonie avec la sérénité des lieux. Située au 1^{er} étage côté nord de la maison, la chambre «À l'ombre des chênes», très cosy, affiche une tête de lit graphique et colorée en soie sur lin qui apporte lumière et gaieté aux meubles de famille. Poutres apparentes et tonalités apaisantes dominent dans la chambre «À l'ombre des pins», pour un plongeon dans l'atmosphère des cabinets de curiosités où la nature se transformait en art.

La tête de lit aux ballons bleus de Canovas donne le ton de cette suite «L'envol bleu très lumineuse». Plein ouest, elle offre une belle vue sur le patio et ses roses. On aime la méridienne et le grand lit. Dans la chambre «L'envol vert», la tête de lit aux ballons verts de Canovas donne le ton, autant que la salle de bains, sa baignoire ancienne et sa douche à l'italienne. Enfin, la suite «Au soleil levant», avec entrée privative et accès direct au jardin et au patio, se situe au rez-de-chaussée. Le charme des voûtes à croisées d'ogives et des pierres apparentes nous plonge dans une atmosphère chaleureuse et authentique.



Un petit air **CAMPAGNE**

Poutres, vieilles pierres, mobilier massif, la campagne s'invite dans le salon. Zoom sur une décoration authentique et conviviale qui donne à votre intérieur des allures de maison de vacances.

Un charme jamais désuet !

PAR MÉLISSA BOUGUELLI

Retour aux sources

Mas provençal, cottage anglais ou villa normande, les possibilités sont multiples pour faire entrer une ambiance campagne chez soi. Si vous avez la chance d'habiter une vieille maison ou un appartement ancien, laissez les poutres du plafond apparentes et mettez en valeur les vieilles pierres des murs. Il est ensuite simple de maintenir une harmonie avec la couleur du sol et les éléments décoratifs, qui doivent faire la part belle aux matériaux d'un autre temps, aux tons pastels et aux fibres naturelles.

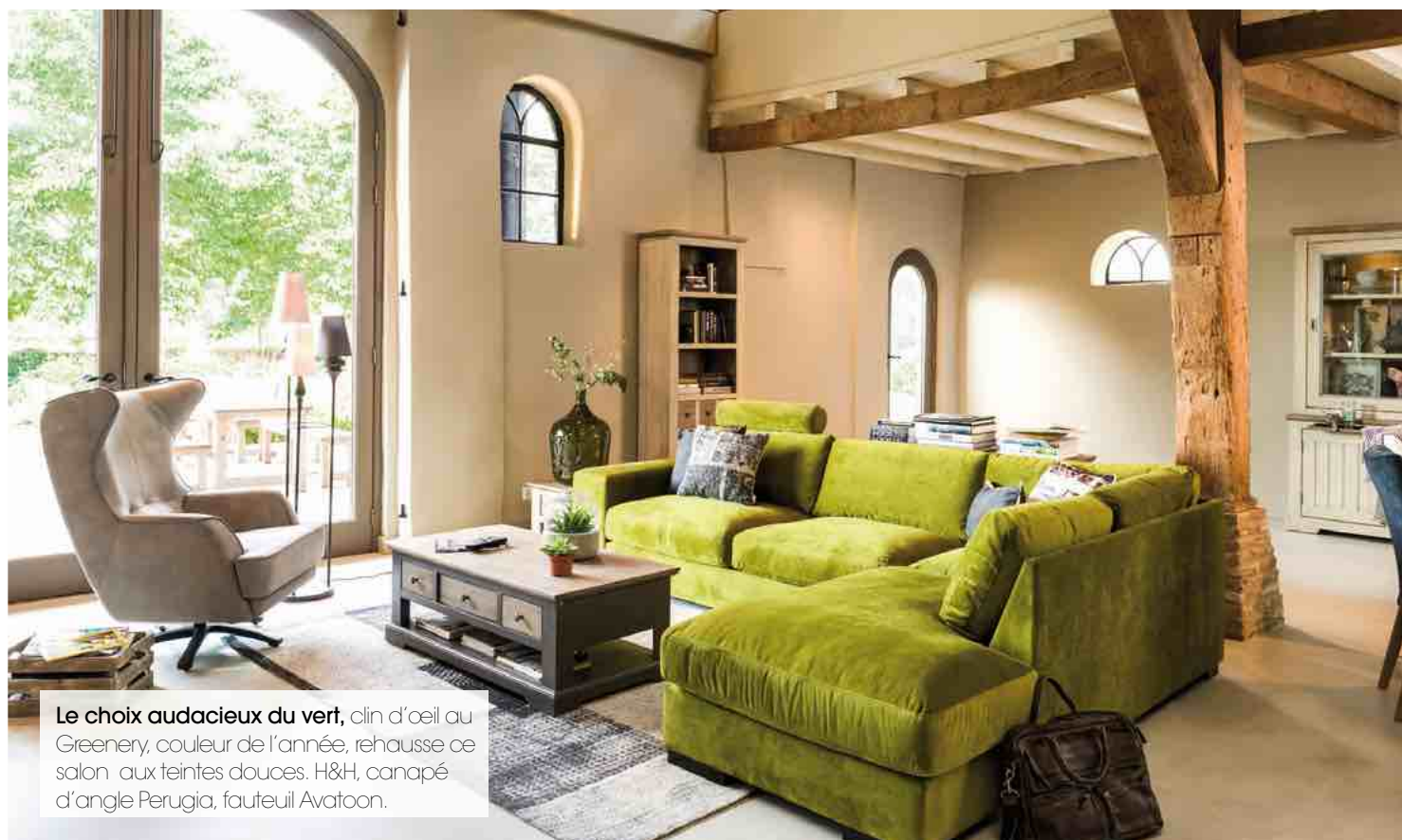
Le choix du mobilier est essentiel pour donner du cachet à son intérieur. Pour le style campagne chic, la noblesse du bois s'accorde parfaitement au rotin et à l'osier, qui apporte une touche nature et *vintage* à l'ensemble. On insuffle un esprit récupération et artisanal avec une décoration chinée, que l'on dispose par touches et que l'on mixe avec des pièces plus contemporaines. Dans la salle à manger, place au mobilier massif, en bois brut, autour d'une grande table conviviale, comme dans toute maison



Jouez sur les textures en parsemant
votre intérieur de coussins douillets.
Ambiance chaleureuse garantie.
Madura, coussin Salamanca.



Les fleurs sauvages prennent leurs quartiers dans cette maison de campagne qui mise sur la sobriété et les tons naturels. Interiors.



Le choix audacieux du vert, clin d'œil au Greenery, couleur de l'année, rehausse ce salon aux teintes douces. H&H, canapé d'angle Perugia, fauteuil Avatoon.



Des murs anciens et un sol brut pour cette entrée rustique, qui se pare d'un fauteuil cossu et d'une décoration chic. Helline.

familiale de campagne. Les incontournables ? Imposants buffet d'antan et vaisselier ont la cote dans le salon.

Une palette pastel

Adieu couleurs fluo et papier peint criard, bonjour teintes douces. C'est la combinaison d'un sol aux tons sombres et d'un mobilier pastel qui fait flotter un petit

air de vacances chez vous, apportant calme et sérénité. Au sol, le parquet foncé, les carreaux de ciment et les tomettes seront du plus bel effet, même si rien ne vous empêche de conserver un carrelage moderne. Côté couleurs, il n'existe pas de règle. Cependant, un camaïeu de bleu, vert, ainsi que du blanc cassé, ivoire ou du beige sont des tons à privilégier car ils confèrent de la douceur et de la lumière.

Belle des champs

Si vous souhaitez apporter un peu de pep's à votre décoration, sans pour autant dénaturer le côté sobre du campagne chic, jouez sur le végétal. Si l'imprimé floral est à utiliser avec parcimonie, n'hésitez pas à opter pour de jolis bouquets de fleurs des champs. Pensez aux paniers en osier qui feront office de vase, ou aux plantes suspendues, qui donneront un aspect poétique et champêtre à votre intérieur dans lequel il fait bon vivre.

Le jardin paysager descend jusqu'à la rivière. Une grange a été aménagée en coin « Tea Times » et en ventes d'objets de brocantes.

DANS LE BERRY

« La Grange des Cardeux »,

*une maison d'hôtes,
aux allures de conte de fées.*

Dans l'entrée,
un petit coin charme
décoré.

*Cette maison rurale, entourée d'un
charmant jardin, est un modèle du
genre. Tout a été pensé et construit sur
des modèles anciens, pour le plus grand
bonheur des hôtes.*

Texte et Stylistme : Coralie Adlex
Photos : Emmanuel Savernes



Cette grange
accueille les trésors
dénichés par
Isabelle.

Une grange toute lambrissée de bois brut

Les propriétaires ne tarissent pas d'éloges pour leur magnifique maison traditionnelle. « L'idée de créer une demeure d'hôtes s'est faite tout naturellement.

Il a fallu respecter à la lettre le style architectural de la région : pierres, briques, ardoises et colombages se devaient de régner », souligne Pascal Testard, le maître des lieux. À partir d'une ancienne écurie d'où il ne restait que quatre murs, ils sont partis de zéro. La charpente a été totalement changée et les toitures refaites en ardoise. Afin d'apporter de la lumière dans une chambre, sous les combles, de nouvelles lucarnes ont été créées. Tous les corps de métiers ont participé à cette superbe rénovation, pendant 1 an, mais environ 60 % des travaux ont été réalisés par Isabelle et Pascal.

« Nous avons voulu avant tout respecter l'authenticité du lieu. Des chevrons de l'ancienne toiture en chêne, ont été recyclés en colombage dans les pièces à vivre et les chambres. » Soulignent-ils. Fil conducteur de cette rénovation, hors norme, le jardin qui entoure le bâtiment principal, référencé dans Les Parcs et Jardins de France. « Quand les gens viennent ici, ils ne se rendent pas compte de notre situation géographique. À part certains, qui viennent en ULM... On a l'impression d'être perdus dans la campagne, alors que nous sommes en plein centre-ville d'Aubigny-sur-Nère » remarquent-ils.

Au rez-de-chaussée, la grande pièce à vivre accueille le salon, la salle à manger et la cuisine. Tout le volume a été décroisé et le plafond ouvert, confère de la hauteur et une belle perspective à l'ensemble. La façade principale alterne vitres et colombages. Ouverte sur le jardin, elle fait pénétrer largement la



Dans le salon
salle à manger, le
style rustique est
à l'honneur. Aux
murs crépis blancs
et poutres laissées
dans « leurs jus »
s'accordent à
merveille.

Dans la cuisine, tout
de blanc vêtue, est
rechapée de rouge.
Au sol, carreaux de
terre cuite. Cuisine
Lapeyre.

*Séparant la cuisine du coin
repas, un simple colombage
posé sur un muret de pierres*





*Total look: rustique
et authentique*



Dans le salon, tout a été étudié par Isabelle afin de créer une véritable harmonie entre les couleurs et les matières. Canapé rayé et guéridon : Country Corner.



Une charmante figurine en plâtre moulé orne le dessus du meuble.

lumière du jour. Les murs de pierre ont été piquetés et grattés. « Nous avons fait du recyclage de matériaux en récupérant les chevrons de l'ancienne toiture en chêne, de vieilles pierres et en réhabilitant des murs de briques » remarquent-ils. Le salon très cosy, le lieu parfait pour se reposer des balades, autour d'un thé ou d'un chocolat. La cuisine a été posée par Pascal, avec des meubles de style rustique, blancs, soulignés de rouge.

Toutes les chambres d'hôtes ont été préalablement dessinées et construites sur mesure, par Pascal, puis décorées par Isabelle. Au grenier, les deux chambres, ouvertes sur le jardin, bénéficient d'une bonne luminosité, car des lucarnes à la Capucine, y ont été rajoutées. La chambre « La Rainette » était à l'origine, l'écurie. Aujourd'hui elle bénéficie d'une ambiance empreinte de charme et de fraîcheur, grâce aux teintes blanches et vertes qui



La table se prépare
à être dressée avec
goût. Vaisselle:
Country Corner

Le charme de l'ancien revisité



Une jolie nature morte décore le dessus de la fenêtre. Elle est composée de bouquets de fleurs du jardin et d'objets anciens.



La montée d'escalier en bois vieillie et ciré donne accès aux chambres d'hôtes.

La porte blanchie avec soin est équipée d'une poignée ancienne en porcelaine.





Au premier, la chambre patinée de rose à la chaux est de style romantique. Un dai au-dessus du lit et le couvre-lit damassé sont en harmonie. Lampe, boîte ronde : Maisons du Monde.

y règnent. Une fenêtre percée, apporte plus de lumière à cette pièce située au rez-de-chaussée. Un enduit ciré de ton ivoire, habille les murs. Les poutres et les colombages sont peints à l'essuyé de vert « bambou ». Tout comme les poutres, le sol en parquet flottant est teinté avec une peinture à l'essuyé. La salle de bains, traitée en vert et blanc, parfait l'ensemble. Calme et douceur se dégagent de cette bâtisse rénovée dans les règles de l'art, avec goût, et passion. ✱

Carnet d'adresses :

LA GRANGE DES CARDEUX

Maison d'hôtes :

lagrangedescardeux.com

0247582336

Lapeyre : .lapeyre.fr

Country Corner : countrycorner.com

0235537770

Maisons du Monde : maisonsdumonde.com

0 800 80 40 20

Leroy-Merlin : leroymerlin.fr



Détail :
porte-bijoux
et lanterne :
Maisons du
Monde.



Miroir de style
1900. Country
Corner.

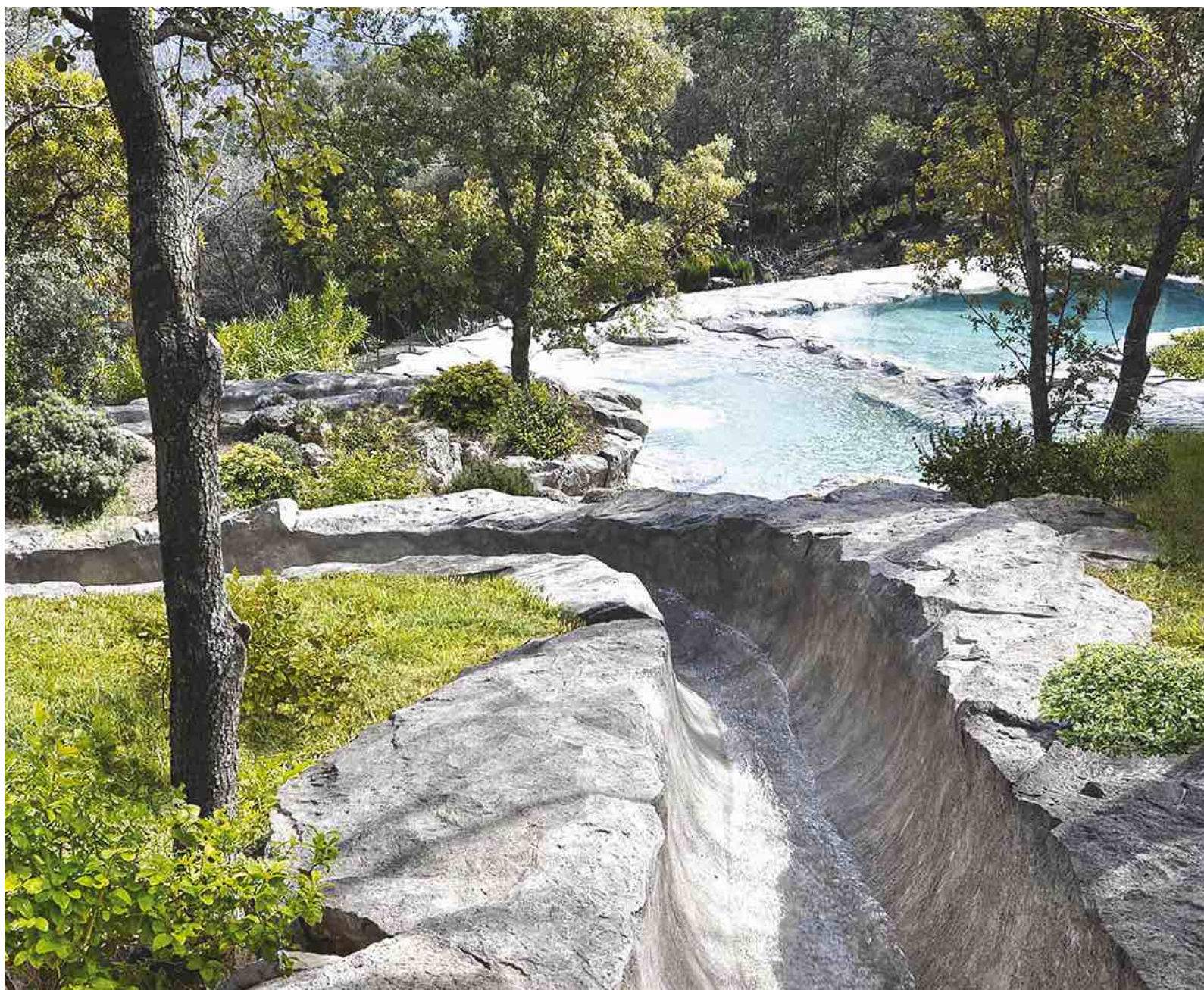


De style
contemporain,
la salle de bains.
Miroir et vasques :
Leroy-Merlin.

Les bassins de jardin

PUR MOMENT
DE RAFRAÎCHISSEMENT

Voici, dans un vaste jardin, une cascade d'eau limpide, comme descendant des montagnes, construite sur un terrain en pente, avec des rochers et entourée de végétation aquatique.



Bassin de Jardin est un véritable enchantement et permet de se rafraîchir en toute quiétude, assis sur la margelle. Découvrons-en les avantages.

PAR CORALIE ADLEX

Toboggan en rochers reconstitués, en piscine paysagère de chez Sculpteur de Nature.

Beaucoup de bassins existent sur le marché : des bassins hors-sol, en bois, en pierre mais aussi en résine, en fibre de verre, en ciment et quelqu'un préformés. Tous ces matériaux sont ultrarésistants, aux rongeurs, au gel et aux conditions climatiques. Il existe différentes formes de bassins de jardin. À chacun son style. D'abord les formes géométriques : carré, rectangulaire,

arrondie. Ceux de formes irrégulières sont souvent d'aspect naturel. Puis viennent les formes organiques, constituées de pentes douces avec des plages de graviers, de galets, de sable et pour finir les formes mixtes qui sont dans l'air du temps. Pour créer un Bassin d'Eau il est préférable de demander conseil à un paysagiste. C'est plus sûr et plus rassurant. Pour bien le réussir, il est mieux de l'intégrer visuellement à son milieu. Son installation et son entretien demandent quelques précautions. Voici quelques erreurs à éviter : Au Printemps et durant l'été, les filtres doivent



3

3) Ce bassin d'eau claire, à la forme géométrique est original de par sa conception. Les larges pierres, permettent de passer à pied, d'une rive à l'autre.

4) Simple et naturelle et oh combien bucolique, cette petite mare de jardin. Au milieu, quelques nénuphars tiennent compagnie à des coquelicots et des graminées.

5) Toute petite mais combien séduisante est cette jolie mare ronde, entourée de pierres plates. Au-dessus, un monticule, équipée d'une cascade d'eau, jaillissante.

*Ces bassins charmants,
animent joyusement
les jardins*



5



6) Bassin circulaire, surélevé, de style japonais. Entourage en pierres blanches et margelle décorée de pierres brunes. Une petite cascade s'écoule, en douceur.



7) Une cascade plus vraie que nature, au milieu de plantes grasses et de rochers. Sculpteur de Nature.



8) Creusé dans le jardin, un bassin d'eau, entouré de grosses pierres et de végétaux de bords d'eau. Quelques poissons rouges, en profitent.

être nettoyés régulièrement et la pompe maintenue en parfait état de fonctionnement. À l'automne, il faut retirer les feuilles mortes à l'épuisette pour prolonger la longévité des filtres. Les équipements sont à purger avant les périodes de gel. Attention à bien respecter les équilibres naturels. Pour placer des poissons dans le bassin ne pas les mettre trop tôt dans l'eau car c'est dangereux pour la survie des poissons et batraciens. Il est nécessaire d'attendre que les plantes oxygénantes

soient bien implantées et que les insectes peuplent les abords du bassin.

Ne pas trop intervenir car dès que l'écosystème trouve son équilibre; il est presque autosuffisant pour nourrir les animaux et empêcher la prolifération des parasites.

On peut rajouter au bassin, des fontaines et des cascades. En plus de leur rôle décoratif, elles assurent l'oxygénation de l'eau. Si les types et les formes des fontaines et des bassins varient, la pompe reste et demeure au centre de toutes installations.



9) Fontaine de jardin, de forme rectangulaire, en pierre naturelle extraite dans les carrières de Provence et équipé d'un robinet en fonte. Provence Retrouvée.

Quelques plantes aquatiques qui embellissent les abords des bassins:
L'Astilbe, le Lysichiton Americanus, le nénuphar, la renoncule à feuilles d'aconit, le rogersia podophylla.
Petite note de charme, en plus à trouver, chez un récupérateur d'anciennes fontaines, de vieux bassins en pierre naturelles ou des abreuvoirs à bestiaux ou des lavoirs anciens.



11) Fontaine, rustique de forme carrée, fabriquée en pierre calcaire. Possibilité d'y rajouter un robinet de jardin. Provence Retrouvée.





10

10) Au Jardin de Castillon, une petite fille, sculptée en bronze, feuillette un livre, sur une margelle, au milieu des nénuphars.

Photo : Olivier Hallot



12) Fontaine rotative, en marbre ou en granit. De chez Monolithique.



13

13) Un bassin rempli de roseaux et de nénuphars, enjolive le Jardin de Castillon. Photo : Olivier Hallot



14) Les bords de ce bassin sont décorés de petits galets et de cailloux, blancs. Maintenant ainsi, en place, les abords et les plantes



15

15) Plante aquatique par excellence, lysichiton.



Au cœur d'un écrin hors du temps, le Domaine de la Baume est entouré de collines, d'un jardin à la française de buis et de roses, d'une oliveraie et de cascades sauvages.

Les magnificences de TOURTOUR EN PROVENCE !

Au cœur de la Provence authentique, entre les gorges du Verdon et la Côte d'Azur, le Domaine de la Baume, à Tourtour, mêle l'âme provençale aux codes du XVIII^{ème} siècle dans un style raffiné et coloré.

Par LAURA DELTRAMINO

Il est des lieux rares qui se cachent dans une nature gorgée de soleil, verdoyante et ressourçante... Au cœur de cet écrin hors du temps, le regard embrasse à perte de vue les collines de Provence, se pose sur des jardins de buis et de roses de collection, un jardin à la française et ses bassins, chemine le long d'une oliveraie, croise une chapelle, un jardin potager, puis s'évade jusqu'aux cascades sauvages... Dernière résidence de Bernard Buffet, ce domaine d'exception fut pour le peintre une formidable source d'inspiration.

Les 40 hectares du domaine sont sublimés par le bercement du chant des cigales et le bruissement de l'eau.

Le Domaine de la Baume est la propriété de la famille Sibuet, qui a commencé par ouvrir le hameau des Fermes de Marie. Visionnaires, Jocelyne et Jean-Louis Sibuet ont réussi à construire un petit empire avec des adresses d'exception qui prônent l'art de vivre et du recevoir dans un environnement privilégié. Toutes les adresses de Maisons et Hôtels Sibuet revendiquent un vecteur principal : celui de placer le

Des camaïeux de teintes chaudes allant du brun au vieux rose, du vert céladon au ciel foncé en passant par le safran font écho aux imprimés des tissus en hommage aux





2



3

sens de l'humain au centre de toutes les exigences auxquelles se doivent de répondre leurs établissements hôteliers et de bien-être.

XVIII^{ème} siècle réinventé

Majestueuse, posée entre ciel et terre à l'ombre des marronniers centenaires, la bâtisse ocre égayée par l'azur de ses volets murmure un hymne à la Provence. À l'intérieur, la décoration réinvente les codes du XVIII^{ème} siècle dans un style raffiné et coloré. Des camaïeux de teintes chaudes allant du brun au vieux rose, du vert céladon au ciel foncé en passant par le safran, font écho aux imprimés des tissus en hommage aux indiennes et à la toile de Jouy. Les fauteuils Cabriolet, les bergères prennent place à côté des meubles anciens délicatement peints, chinés chez les antiquaires de la région. Les tapis Kilim aux couleurs profondes ponctuent le parquet de motifs géométriques. Les objets posés çà et là sont un clin d'œil aux voyages. Les arabesques et le scintillement des lustres à pampilles ajoutent la touche finale d'éclat et confèrent à l'ensemble un charme authentique. La justesse et la beauté des lieux résident en l'alliance subtile de différents éléments venus d'ici et d'ailleurs, un exercice dans lequel excelle Jocelyne Sibuet.

L'âme de la Provence

Chaque chambre a été baptisée du nom d'un tableau de Bernard Buffet. Tournesol, Iris, Femme au Chapeau Rose



4



5

1 & 2. Les tapis Kilim aux couleurs profondes ponctuent le parquet de motifs géométriques.

3 & 4. Les arabesques et le scintillement des lustres à pampilles ajoutent

la touche finale d'éclat et confèrent à l'ensemble un charme authentique.

5. Les tissus proviennent des plus grandes maisons d'édition de tradition française.

ou encore Petit Hibou participent à l'esprit « maison de famille » de la bâtisse, qui préserve avec audace l'âme provençale et historique des lieux. Les tissus proviennent des plus grandes maisons d'édition de tradition française : Braquenié, Charles Burger... Réalisée en l'honneur d'Annabel Buffet, muse du peintre, la Suite Annabel aux tons turquoise déclinés effleure du regard les couleurs profondes du massif des Maures depuis son balcon filant. Les sources et les cascades du Domaine se dessinent sur la tête de lit, fresque d'Hervé Thibault encadrée de bois doré, tandis que le coin boudoir et sa méridienne chinée s'ouvrent à la contemplation...

Originale, la Suite Abeille tient son nom de l'œil-de-bœuf de sa salle de bains pavée de tomettes, qui détient en son centre ce petit insecte sculpté par Bernard Buffet. L'harmonie du graphisme des fleurs stylisées, des tiges ondulantes, qui se dessinent dans des teintes vives, le raffinement des scènes de vie qui se composent tels des chefs d'œuvre en monochrome sont autant d'allégories à la nature et à la Provence.



Une salle de bains pavée de tomettes et son magnifique œil-de-bœuf avec, en son centre, ce petit insecte sculpté par Bernard Buffet.

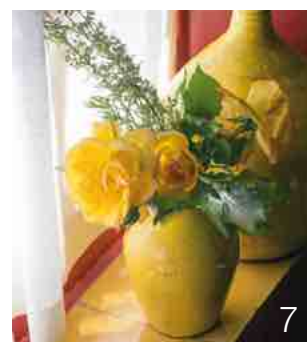
L'art de vivre sous le soleil

Aller à la rencontre des petits producteurs locaux, s'imprégner du milieu, de la région, se laisser guider par les étals du marché qui évoluent au gré des semaines, dénicher un produit rare aux saveurs incomparables, choisir les variétés qui seront plantées dans le potager de la propriété, telles sont les missions à Tourtour du chef, François Martin. À la carte de la Table du Domaine de la Baume, on imagine avec délice les tomates charnues, les artichauts violets, les aubergines gorgées de soleil, les courgettes fondantes, les petits pois croquants, fraîchement cueillis du potager, les poissons de Méditerranée et de roche... Les amateurs de viande succombent aux belles pièces sélectionnées par les Frères Metzger, de la joue de bœuf braisée à la côte de bœuf Dry-Age. Les truffes et la chasse sont également à l'honneur selon la saison. Et bien sûr, on retrouve les saveurs du miel des ruches de la propriété ou de l'huile d'olive maison, pressée au moulin d'Aups, pour exhaler le meilleur des saveurs de Provence. À la Table du Domaine, la cuisine se savoure avec gourmandise et surprise, en toute simplicité. Côté douceur, les saveurs sont également à l'honneur, avec la mise en valeur des fruits du Sud, sucrés et juteux à souhait. Abricots, pêches, figues, citrons, tous sont choisis dans les vergers aux alentours de Tourtour ou dans la région.

Domaine de la Baume/T. Shu, L. Brandajs, G. Martin-Raget & DR



6



7

Domaine de la Baume/T. Shu, L. Brandajs, G. Martin-Raget & DR

6 & 7. Les objets posés çà et là sont un clin d'œil aux voyages.

8. Les fauteuils Cabriolet, les bergères prennent place à côté des meubles anciens délicatement peints, chinés chez les antiquaires de la région.



8

Domaine de la Baume/T. Shu, L. Brandajs, G. Martin-Raget & DR

La passion de la presse

80 magazines passionnants à prix réduits

De **40%**
à **60%**
d'économie
sur le prix
d'abonnement



Lafont presse

Groupe média indépendant
fondé en 1984 à partir du
magazine *Entreprendre*,
et qui développe une
gamme de magazines
à forte affinité.

chez votre marchand de journaux
ou sur www.lafontpresse.fr

CADEAU
un abonnement
offert en prenant
3 abonnements

ABONNEZ-VOUS AUX MEILLEURES CONDITIONS

ECONOMIE

- ☐ Entreprendre 12 n° 65€
- ☐ Manager et réussir 10 n° 71€
- ☐ Création d'entreprise mag. 10 n° 47€
- ☐ Spécial Argent 12 n° 55€
- ☐ C'est votre argent ! 10 n° 47€
- ☐ Nouvel agriculteur 6 n° 119€

PASSION

- ☐ Spécial Chats 10 n° 71€
- ☐ Spécial chiens 10 n° 71€
- ☐ Pêche magazine 10 n° 55€
- ☐ Chasse magazine 10 n° 55€
- ☐ Chasse Patrimoine 8 n° 119€

AUTO

- ☐ L'essentiel de l'auto 10 n° 39€
- ☐ Automobile revue 10 n° 55€
- ☐ Auto magazine 10 n° 15€
- ☐ Automobile Verte 10 n° 71€
- ☐ Auto Souvenir 10 n° 78€
- ☐ Le magazine de l'aviation 10 n° 100€
- ☐ L'essentiel du Drone 10 n° 78€

CUISINE

- ☐ Cuisine revue 10 n° 31€

CULTURE/INFORMATION

- ☐ Science Magazine 10 n° 47€
- ☐ L'Essentiel de la science 10 n° 71€
- ☐ La revue de la science 10 n° 71€
- ☐ Question de Philo 10 n° 71€
- ☐ L'Événement magazine 10 n° 54€
- ☐ Spécial Histoire 10 n° 78€
- ☐ Magazine des Arts 10 n° 78€

FEMININ SANTÉ PSYCHO

- ☐ Santé Revue 10 n° 39€

- ☐ Santé Info 14 n° 82€
- ☐ Féminin Senior 14 n° 82€
- ☐ Le magazine des femmes 10 n° 23€
- ☐ Féminin Psycho 10 n° 62€
- ☐ L'Essentiel de la Psycho 10 n° 39€
- ☐ Santé revue seniors 10 n° 55€
- ☐ Féminin Santé 10 n° 52€
- ☐ Spécial Femme 14 n° 15€

PEOPLE

- ☐ Journal de France 14 n° 58€
- ☐ Intimité 10 n° 23€
- ☐ Paris Confidences 12 n° 15€
- ☐ Célébrité magazine 10 n° 55€
- ☐ Souvenirs souvenirs 10 n° 40€
- ☐ Reines & Rois 10 n° 47€
- ☐ Royauté 10 n° 54€

SPORT

- ☐ France Basket 8 n° 54€
- ☐ Cyclisme magazine 10 n° 55€
- ☐ Le Sport (spécial) 10 n° 55€
- ☐ Rugby magazine 10 n° 47€
- ☐ Le Foot (mensuel) 14 n° 46€
- ☐ Le Foot Lyon (magazine) 10 n° 47€
- ☐ Le Foot Paris (magazine) 10 n° 55€
- ☐ Le Foot magazine 10 n° 39€
- ☐ Auto sport magazine 10 n° 79€

MAISON & DECO-JARDIN

- ☐ L'Essentiel de la Déco 10 n° 46€
- ☐ Spécial Déco 10 n° 31€
- ☐ Maison Décoration 10 n° 68€
- ☐ Jardiner 10 n° 38€
- ☐ Potager pratique 10 n° 55€

VIE PRATIQUE

- ☐ Stop Arnaques 10 n° 31€



Profitez de notre offre !



Oui, je m'abonne au(x) magazine(s) suivant(s) :

- Magazine 1 : €
- Magazine 2 : €
- Magazine 3 : €
- Magazine 4* : €

* Le 4^{ème} magazine est offert si vous souscrivez à 3 abonnements

Total de ma commande : €

Nom Date de naissance

Prénom Adresse

Code postal Ville.....

Courriel [.....]

Ci-joint mon règlement à l'ordre de Lafont presse par :

☐ chèque bancaire ou postal

☐ carte bleue Visa

n° [.....]

Expire le [.....]

Important, je note les 3 derniers chiffres du numéro inscrit au dos de ma carte bancaire : [.....]

Signature obligatoire :

**Lafont
presse**

(Entreprendre est coté en bourse sur Euronext Paris - code ALENR)

120 magazines à découvrir sur www.lafontpresse.fr

Entreprendre (Lafont presse)

Bulletin d'abonnement ci-dessus à renvoyer accompagné de votre règlement à :

**53, rue du Chemin Vert - CS 20056 -
92772 Boulogne Billancourt Cedex**

Vous pouvez aussi nous renvoyer votre bulletin par courriel : abo@entreprendre.fr
(paiement par carte bancaire)

Tarifs France Métropolitaine, étranger et Dom-Tom + 2€ par revue servie

** Photo non contractuelle dans la limite des stocks disponibles. Conformément à la loi « informatique et libertés » du 6 janvier 1978 modifiée en 2004, vous bénéficiez d'un droit d'accès et de rectification aux informations qui vous concernent. Vous pouvez accéder aux informations vous concernant, les rectifier et vous opposer à la transmission éventuelle de vos coordonnées en cochant la case ci-contre : ou en adressant un courrier libre à Lafont presse - 53, rue du Chemin vert - Cs 20056 - 92772 Boulogne Billancourt Cedex.

DEVENEZ ACTIONNAIRE

Entreprendre (Lafont presse), groupe indépendant éditeur
de 60 magazines publiés en kiosques, est coté sur **Euronext
Paris** (code ALENR). Participez à son développement.



L'entrée
particulièrement
accueillante nous
conduit déjà dans
l'ambiance cosy et
chaleureuse de la
maison.
Au sol, tomettes
d'origines.
Petit canapé chiné et
recouvert d'un tissu
moderne, de chez
Pierre Frey.

Charme & authenticité

UN REPORTAGE RÉALISÉ PAR
Marie LERMAIN - Texte et Stylisme
Olivier HALLOT - Photographe



La façade de la maison, typique, est recouverte d'un enduit gris beige. Elle bénéficie d'un regroupement rythmé de fenêtres. Le toit est recouvert de tuiles. Le jardin, quant à lui, est entouré de haies de buis ou de branchages de châtaigniers entremêlés.

Une halte de charme, aux allures bourgeoises

Dans cette gentilhommière du XVIII^e siècle, devenue la demeure d'hôtes « La Louvière », règne une subtile harmonie de teintes, de lumière et de matières propice au bien-être et au repos. Elle allie le confort et l'élégance d'une maison de charme à l'authenticité et la convivialité d'une maison de famille.

« Nous sommes arrivés ici totalement par hasard. Nous avons trouvé cette maison grâce à internet. Au départ, nous cherchions plutôt une maison en Touraine ou en Dordogne. Mais en visitant celle-ci, dans le Perche, nous avons été enthousiasmés. Quand nous l'avons visité, elle n'était pas à son avantage. Mais tout de suite, nous l'avons beaucoup aimé, surtout la disposition des pièces et la lumière transversale. En fait, nous avons été séduits par l'ambiance générale. » remarques Isabelle et Alain Groult, les heureux propriétaires. Ils ont décidé de

l'ouvrir en demeure d'hôtes, car ce qu'ils aiment par-dessus tout c'est le contact avec les gens, c'est donner et recevoir. « Mes enfants sont grands maintenant et sont partis de la maison. Je peux donc très facilement m'occuper de mes hôtes. » souligne Isabelle.

Dans le superbe jardin, Isabelle et Alain s'en sont donné à cœur joie. Avec l'aide d'un paysagiste, ils ont conçu un jardin de style romantique, de 3 hectares. À l'arrière de la maison, un potager, inspiré de ceux du Moyen-Âge, est composé de plusieurs carrés surélevés, consacrés chacun à des plantes aromatiques ou des légumes grimpants.





La salle à manger en habit de gala, nous convie à passer à table.

La nappe damassée est recouverte d'une nappe ancienne en dentelles d'Alençon. Vaisselle de famille et lustre en cristal de Villa Pera.

À l'heure du dîner, les lumières brillent de mille feux. Bahut de famille repeint.



L'ambiance dans le vestibule nous entraîne dans l'atmosphère revisitée des siècles passés. Spacieux, il dévoile aux hôtes le caractère raffiné de l'habitation au charme cossu et décorée de meubles de famille ou provenant de chez de proches antiquaires. Aux murs, un papier peint vert Empire nous transporte dans les intérieurs de ces maisons bourgeoises d'autrefois. Cette entrée donne accès aux pièces de réceptions, situées au rez-de-chaussée : le salon, la salle à manger et le petit salon. La chaux blanche passée au plafond met en valeur les poutres anciennes laissées dans « leur jus ».

Le lustre en cristal parachève l'ensemble. Un magnifique escalier en chêne massif d'origine, laissé à l'état brut et juste ciré, monte aux étages des chambres. Le grand salon habillé de blanc est propice aux conversations. Un large canapé recouvert de lin gris et des fauteuils de famille entourent la table basse faite sur mesure. Son plateau est en parquet de chêne de style Versailles. La belle cheminée en pierre du Pays est d'époque. Sur le dessus, un trumeau devenu miroir agrandi l'espace. Aux murs, des tableaux provenant de chez des antiquaires de la région semblent faire partie de la famille.

La cuisine donne directement sur le potager

Le petit salon est l'endroit idéal et confortable par excellence où l'on vient avec plaisir, autour de la cheminée propice à la détente, pour la lecture d'une revue de décoration ou d'un bon livre sur l'automobile dont le propriétaire est fêru. Toute la décoration repose sur une subtile harmonie de matières, de teintes et de lumière. L'acajou de la bibliothèque, le marbre de la cheminée, le rouge des fauteuils et les rideaux en cotonnade fleurie accentuent cette sensation de tranquillité. Un superbe guéridon accueille une lampe de style Empire trouvée dans une salle des ventes. Sur le sol, un tapis ancien a été récupéré dans la famille. Tout concorde à donner une atmosphère cosy à l'ensemble.

La vaste salle à manger baignée de lumière s'ouvre largement sur le jardin paysager. Toute patinée de gris-bleu, elle est un modèle de charme et d'harmonie. Élégante et accueillante, elle est le cadre idéal pour des repas savoureux pris en famille ou entre amis.



Le petit-déjeuner est servi tous les matins sur la grande table de ferme de la cuisine.

Dans le salon, un délicat chandelier ancien chapeauté d'abat-jour rose pâle. Tableau ovale provenant d'un antiquaire d'Alençon.,



Exemple parfait d'une décoration raffinée

Dans le grand salon, la table basse a été faite sur mesure par Didier Beaufils d'Esprit Antique.

Fauteuils anciens, de famille recouverts d'un nouveau tissu. Tapis, copie d'Aubusson.

Commode ancienne, provenant d'une Salle des Ventes.

Dans l'entrée, le superbe escalier à la place d'honneur. Il est d'origine et en chêne, entretenu avec soin depuis toujours.

Commode, meuble de port, acheté chez un antiquaire à Bordeaux.

Lustre de style Hollandais.



La bibliothèque en acajou entoure la cheminée en marbre d'origine. Deux gros fauteuils retapissés de tissu rouge : Pierre Frey. Lampe de style Empire trouvée dans une Salle des Ventes, tout comme le guéridon. Table basse en acajou de famille.

Chaleur et convivialité sont de mise au petit salon

Dans le grand salon, une table ronde entourée de ses chaises cannées de famille.

Meuble d'encoignure acheté en bois brut et peint de gris par les propriétaires. Rideaux fleuris : Villa Pera.





Ravissante commode, à l'origine en bois brut, repeinte et rajouts de poignées en verre style pointes de diamants.

Sur le palier, le buste de la Reine Marie-Antoinette, trône sur une commode d'époque.



Verrerie en cristal, de famille.

Vue d'ensemble du grand salon ou la lumière du jour rentre avec parcimonie et se reflète sur les tomettes brillantes.





Les voilages sont délicatement retenus par une embrasse en bois.

Lampe Amadéus.

Le coin salon.
Meubles et psyché : Vera Pera.
Fauteuil de famille, retapissé.

Une longue table recouverte d'une nappe blanche, damassée et brodée s'harmonise avec les chaises housées de lin à rayures pâles. La vaisselle ancienne, de famille, est du meilleur effet. Les deux vaisseliers encastrés dans le mur ont été fabriqués sur mesure par un artisan local. Les occultants, deux jolies fenêtres anciennes, chinées, décapées puis vernis. La douce lumière provenant du lustre et des appliques de style ancien confère une certaine douceur à la pièce. Les carreaux de terre cuite au sol apportent à l'ensemble une note rustique et chaleureuse. La cuisine au charme ancien est restée dans son jus. La cheminée en pierre est d'origine. Dans l'âtre, le feu brûle comme à l'époque, réconfortant les jours de pluie. Une longue table en chêne, encadrée de ses deux bancs, chinée dans une brocante locale, accueille les hôtes pour les petits-déjeuners. Des vieux meubles normands, chinés ou de famille, forment le mobilier. À l'étage, le palier est assez large pour y accueillir une magnifique commode de style décorée d'un buste de Marie-Antoinette.



Romantisme et volupté dans la chambre « Aurélie »



Dans la chambre « Aurélie », de nombreux placards de rangements ont été créés, sur mesure, sous les soupentes. Linge de lit : Alexandre Turpault. Tables de nuit et tête de lit : Pomax.



Dans la chambre « Alexandre », au grenier, ambiance contemporaine et bois naturel.

Des étagères sont placées sous les soupentes. Un petit bureau, profite de la lumière du jour.



Atmosphère feutrée et intemporelle pour la chambre « Yves »

La chambre « Yves » est à l'unisson avec son papier peint, ses rideaux, son couvre-lit, signés Pierre Frey. Meubles anciens de famille.

La charmante petite salle de bains à du cachet à revendre et ressemble à s'y méprendre à un boudoir.

Lavabo de style 1900 de chez Herbault.

Papier peint: Nobilis. Applique et miroir chinés.

Détail de motifs parfait, entre la tête de lit et le papier peint.

L'adorable bureau à cylindres datant du début du XXe siècle, assorti à sa chaise, donne envie de s'asseoir et d'écrire quelques lignes.

Lampe et applique, chinées.



Leurs décorations sont totalement réussies, sans faute de goût, et en totale harmonie. Dans le style romantique, la chambre « Aurélie », lovée sous les combles, est parfaite. La tête de lit est ornée d'une peinture sur tissu. Une table de toilette, faite sur mesure et recouverte de tissu, est en accord avec la décoration de la chambre. La psyché, posée simplement, permet de se voir en entier et agrandie visuellement la chambre. Le petit coin salon confère plus de convivialité à la pièce. La chambre « Alexandre » a choisi la modernité et a été rénovée par un architecte. Les meubles et la salle de bains, en bois et en ardoise ont été fabriqués sur mesure. La chambre « Yves » a hérité du charme désuet que l'on pouvait trouver au XVIII^e siècle, mais avec une touche contemporaine. À côté, la salle de bains de style boudoir, est fraîche et élégante. Elle est décorée de rideaux de style romantique et d'accessoires anciens. L'alcôve aménagée avec une baignoire, cachée par des rideaux fleuris, parachève l'ensemble. ✱

La Louvière

Demeure d'hôtes. Mme et Me Groult.

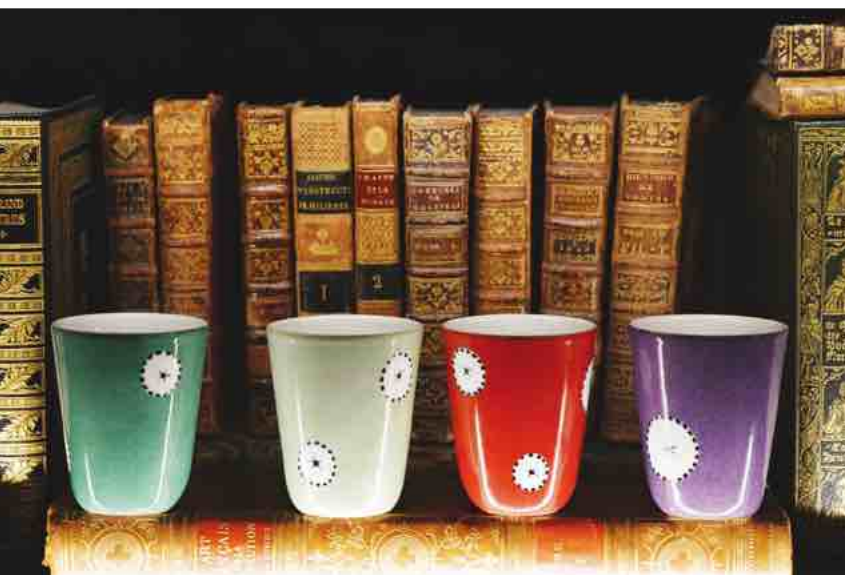
www.louviere.fr 02 33 29 25 61





Inès de Nicolay est peintre sur porcelaine et crée 6 collections par an. Déclinant l'art de la table et la décoration, elle mêle tradition et modernité, créativité et savoir-faire, en toute élégance.

Les talents d'Ines DE NICOLAY



Tasse à café, soucoupe,
« Verte Filet Or ». 53 euros

Gobelets « Bulles ». 40 euros

Service « Rayures » :
Grande assiette. 65 euros.
Assiette dessert. 60 euros.
Tasse petit-déjeuner,
soucoupe. 70 euros.

Tasses petit-déjeuner,
soucoupe,
« Corail ». 55 euros.

Inès a passé son enfance au Château du Lude, près du Mans, entourée d'œuvres d'art. Dans ce contexte culturel particulier, son goût y a été formé, tout naturellement. Elle a éduqué son talent à l'Art Students League de New-York et à La Grande Chaumière à Paris. « *Après mes études, je cherchais des supports pour exprimer ma créativité et j'ai fini par choisir la finesse et la blancheur de la porcelaine de Limoges. J'ai tout de suite aimé le fait de pouvoir peindre un objet dont on peut se servir dans la vie quotidienne.* » précise-t-elle. Son inspiration, les motifs anciens et la mouvance contemporaine. Pour les motifs elle s'est spécialisée dans les thèmes touchant au monde du jardin, de la mer, de la chasse, du rêve, qui viennent décorer, par des aplats simples et raffinés, la porcelaine blanche qu'elle trouve dans les meilleurs Manufactures de plusieurs pays.

www.inesdenicolay.com - 01 45 03 42 21



Service « Feuilles » : Grande assiette. 50 euros.
Assiette à dessert. 49 euros.
Tasse à café, soucoupe. 50 euros.
Grand plat noir, avec filet or. 100 euros.
Grande assiette. 58 euros.
Assiette à dessert. 57 euros.
Tasse à café, soucoupe. 53 euros.

Cette paisible demeure d'hôtes située dans un village préservé a été rénovée dans les règles de l'art. L'intérieur est décoré de meubles et d'objets chinés ou de famille. Charme et douceur, contribuent à rendre ce lieu très attrayant.

le « clos Saint-Laurent »

en pleine campagne beauceronne

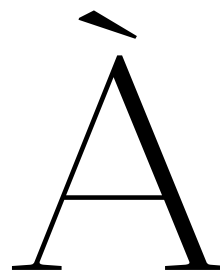


Le terrain devant la maison est bien dégagé et s'ouvre sur une belle pelouse entretenue régulièrement. Un tilleul et un zeikova, ont été sauvegardés. Habillée de vigne vierge, la façade est ainsi plus riante. Tout a été planté par Bernadette et Francis.

UN REPORTAGE RÉALISÉ PAR
Coralie ADLEX - Texte et Stylisme
Olivier HALLOT - Photographe



Le sol de la terrasse est en pavés de pierre, d'origines. Une table de jardin, chinée et repeinte de blanc, permet de profiter du soleil et de lire tranquillement.



25 km de Rambouillet, la Beauce, avec à perte de vue de vastes étendues de champs de blé et au milieu le Gâtinais, aussi surnommé le pays des milles clairières. En 1068, le roi de France Philippe 1er, fait entrer le Comté, réputé pour sa chasse fructueuse, dans le Domaine Royal. C'est dans cette région et dans un petit village charmant, à Saint-Laurent du Gâtinais, que cet ancien corps de ferme entouré de murs a été érigé au XIXe siècle. Aujourd'hui les hôtes sont conduits dans une Suite et trois ravissantes chambres rénovées et décorées par Bernadette et Francis James, qui mettent tout en œuvre pour vous faire passer des jours sereins, loin du bruit et de l'agitation. Cette superbe maison rurale, typique, était à l'origine un entrepôt pour y remiser du matériel agricole. « *Compte tenu de sa situation dans un village protégé, voisine d'une église datant du XIVe siècle et située à 63 km de Paris, nous y avons vu, ma femme et moi, que des avantages* », souligne Francis.



Devant la maison, une belle table ronde attend les convives pour un petit-déjeuner succulent. Chaises et bancs chinés dans une brocante locale, tout comme le service à thé et la cloche en verre. Photophore et nappe : Le Jardin d'Ulysse.

Dans la serre, murs et lambris sont peints de blanc à la chaux pour éclaircir l'intérieur. Au sol, carreaux de terre cuite datant du XVIIIe siècle. Objets en zinc et en verre chinés. Placard fait sur mesure en bois brut. Chaise longue 1900, en osier, de famille.

La serre faite sur mesure d'après les croquis du fils de famille. Un ferronnier local l'a fabriqué et les montants en fer forgé sont peints de bleu.

L'entrée est largement ouverte sur la salle des petits-déjeuners. Au sol, carrelage de terre cuite. La belle charpente est repeinte avec du lait de chaux. Œil-de-bœuf d'origine. Écritoire ancien, buste datant du XIXe siècle et fronton, chinés, chez un antiquaire de Rambouillet. Fauteuil de famille à dossier haut, recouvert d'un tissu moderne.



Au niveau des travaux, la ferme a été mise à nu afin de mieux la rhabiller tout en préservant son authenticité. Deux fenêtres ont été percées à l'identique, sur la façade. Pour ce qui est du jardin, il a été ramené à 10 cm de terre étalée, planté, aplani, ensemencé et composé en un simple jardin, avec une perspective vers la façade principale. La charmante serre était à l'origine une vieille étable en ruine. *« Mon fils l'a dessiné dans l'esprit fin 19e, en harmonie avec le corps de ferme. Seuls, les fondations et le mur de base, en pierre et en torchis, ont été sauvés »*, explique le propriétaire. Les murs de la serre sont habillés de lambris, composés de planches brutes à coffrer badigeonnées de peinture blanche diluée. Le plafond est en lattes de pin. L'intérieur de la maison est un univers de blancheur, afin de le rendre apaisant et lumineux, mais également pour qu'il puisse s'harmoniser avec les meubles repeints dans un camaïeu de teintes pastel.



A photograph of a rustic dining room. In the foreground, a round table covered with a white tablecloth is set with a white teapot, cups, saucers, and plates. The table is surrounded by wooden chairs. In the background, there is a fireplace with a dark wooden mantelpiece. On the mantelpiece, there is a large mirror with a dark frame, a bottle, and some small decorative objects. To the right of the fireplace, there is a window with a striped valance. On the windowsill, there are some small potted plants. The ceiling features a large, dark wooden beam. The floor is made of red bricks, and a patterned rug is placed under the table.

le store à rayures a été confectionné par la maîtresse de maison.

Dans l'entrée tout a été refait et la décoration a été mise en exergue. La porte vitrée mène à la salle des petits-déjeuners. Elle est accueillante et lumineuse. Elle était, à l'origine, l'ancien cellier trouvé en ruine et dont le sol était en terre battue. Le vieux vaisselier chiné a retrouvé une nouvelle jeunesse grâce à une patine grise. Y est exposée une belle collection de théières anciennes. C'est une des passions de Bernadette, elle a été chinée au fil du temps. Elle les trouve toutes différentes et très jolies. Le manteau de la cheminée en chêne ciré a été chiné dans la région, tout comme le miroir de style Louis Philippe. Le premier étage était à l'origine un vaste grenier à céréale. Complètement décroissonné. Il a été réaménagé pour y accueillir les 4 chambres d'hôtes. Un long couloir mène aux chambres. Il est entièrement carrelé de vieilles tomettes en terre cuite. Une magnifique collection d'aquarelles, datant du XVIII^e siècle, orne les murs. Elle représente des personnages de la Haute Noblesse Française.

La salle des petits-déjeuners est meublée sobrement de meubles rustiques. Au plafond, une longue poutre de chêne ciré, s'inscrit dans le volume du plafond.

**Lafont
presse**

TV

OFFRE DÉCOUVERTE

**1^{ER} MOIS
OFFERT**

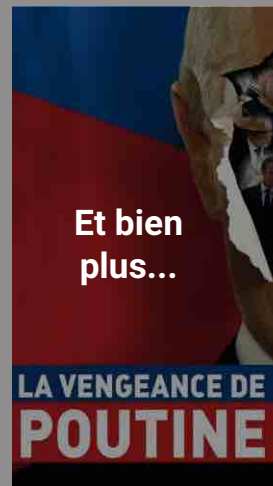
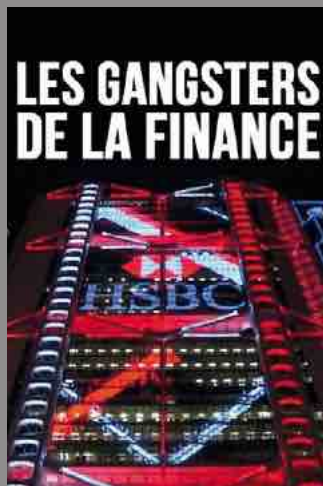
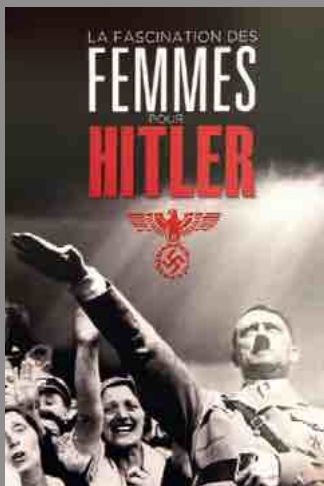
Puis 4.99/mois
WWW.LAFONTPRESSE.TV



SCANNEZ-MOI

LA CHAÎNE TÉLÉ À LA DEMANDE

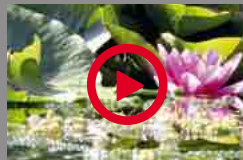
DOCUS



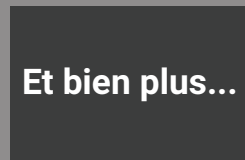
HISTOIRE, SCIENCE & PATRIMOINE



ANIMAUX, NATURE & JARDINS



SANTÉ & BIEN ÊTRE



MAIS AUSSI

PEOPLE

DÉCO

PSYCHO

**Lafont
presse**

TV

DES PROGRAMMES QUI VOUS INTÉRESSENT

• ILLIMITÉ • SANS ENGAGEMENT • SANS PUBLICITÉ

WWW.LAFONTPRESSE.TV

ANTIDÉRAPANT

SUPER ABSORBANT

NEUTRALISE LES ODEURS

**FRAIS DE PORT
OFFERTS**

DIATOMITE

La diatomite est une roche siliceuse naturellement antibactérienne et absorbante qui rend ce tapis parfait pour votre salle de bain.

Le caillebotis. 39€

Dim. : 59 x 39 x 1 cm. Peut se rouler pour un rangement facile. Se nettoie d'un coup d'éponge.

RÉVOLUTIONNAIRE

il absorbe l'eau et sèche instantanément !

**VOS FRAIS DE PORT OFFERTS
AVEC LE CODE PRIVILÈGE S3509**

TÉL. : **0892 165 265** Service 0,40 € / min
+ prix appel
7j/7 de 8h à 20h

sedao.com/caillebotis321
Indiquez le code **S3509** dans votre panier

À retourner sous enveloppe affranchie à : **SÉDAO - CS 31010 - 27010 ÉVREUX Cedex**

S3509 - P3509

☐ **Oui**, je profite de votre **Offre de Bienvenue** et je reçois mon caillebotis en diatomite (réf. 0252216) au prix de **39€**. **Les frais de port de 7,90€ me sont offerts.**

Ci-joint mon règlement total de 39€ seulement par :

- ☐ Chèque à l'ordre de **SÉDAO**
☐ Carte bancaire (Carte Bleue, Visa, Eurocard, Mastercard)

N° :

Date de validité : Cryptogramme au dos de ma carte :
(indispensable)

Cette offre ne m'engage à rien d'autre. Valable 1 mois pour la France métropolitaine et Monaco, dans la limite des stocks disponibles. Satisfait ou remboursé. 30 jours pour changer d'avis.

Conformément à la loi «informatique et libertés» et au Règlement européen du 27 avril 2016, vous disposez d'un droit d'accès et de rectification aux données vous concernant. Par notre intermédiaire, vous pouvez être amené à recevoir des propositions d'autres entreprises. Si vous ne le souhaitez pas, il vous suffit de nous écrire à SÉDAO - Service clientèle - 94971 Créteil Cedex 9, en nous indiquant vos nom, prénom, adresse et numéro de client. Vos données peuvent être communiquées à un tiers concerné dans le cadre d'un changement de contrôle, de fusion, de cession de fonds de commerce ou d'apport partiel d'actifs de Reder SAS.

Mme/M. :

Prénom :

Adresse :

Code postal : Ville :

Pour mieux vous servir :

Téléphone :

Date de naissance :

E-mail :

Date :

Signature obligatoire ▼