

■ Les

idées

de ma **MAISON**

PLEINS FEUX SUR LES
COURANTS DÉCO DE L'HEURE

Être mieux CHEZ SOI

CONSEILS POUR FAIRE DES
CHOIX PLUS SAINS



TRUCS DE DESIGNERS
LES SECRETS D'UNE
CHAMBRE VRAIMENT
RELAXANTE

*Le tapis
ajoute couleur
et texture !*

TABLE POUR DEUX
VOYEZ LA VIE
EN ROSE

**Bas
prix**

BEAUX STYLES

1 149 \$

PYLOS

table en bois
de manguier
150 cm

STRUCTUBE

VISITEZ-NOUS AU [STRUCTUBE.COM](https://www.structube.com)

Avec plus de 75 magasins à travers le pays, Structube est votre destination pour découvrir un vaste choix de meubles modernes et tendance offerts à des prix* exceptionnels.

* Structube se réserve le droit d'apporter toutes modifications aux prix sans préavis.



LIVRAISON GRATUITE

Profitez de la livraison gratuite avec une commande de plus de 299\$*. Visitez [structube.com](https://www.structube.com) pour plus de détails.

* Certaines conditions peuvent s'appliquer.



VÉRONIQUE LEBLANC
Directrice de publications
veronique.leblanc@tva.ca

MES COUPS DE CŒUR DU MOIS



BILLET

SUSPENSION
p. 17
>



^
VASE
p. 15



^
TAPIS
p. 94



^
**CHAISE
D'APPOINT**
p. 13

BIEN-ÊTRE

Pour moi, bien-être et organisation à la maison vont de pair. Personne ne veut perdre du temps à chercher ses clés de voiture, son nouveau bracelet ou la peluche préférée de son enfant. C'est frustrant. Et la frustration est à l'opposé de l'état d'esprit nécessaire au sentiment de bien-être.

La maison est vraiment un sanctuaire, maintenant. Comme on y passe plus de temps, on souhaite qu'elle soit favorable à notre santé mentale et physique. C'est pourquoi ce numéro est consacré à la création d'un environnement le plus sain possible, joliment décoré et bien ordonné.

On vous offre un petit guide pour faire de bons choix pour la santé (p. 36). On vous parle également des courants déco actuels, comme le japandi et le *kinfolk*, et de leurs différentes approches pour favoriser le bien-être (p. 26). Et puisque la chambre s'avère la pièce où l'on aime se réfugier et se détendre, on vous présente des trucs de designers pour l'aménager de façon qu'elle soit reposante mais pas ennuyante (p. 40).

Ce numéro foisonne d'idées pour vous aider à transformer votre maison en un espace magnifique et stimulant, et ce, à votre image. J'espère que ça vous inspirera!

Bonne lecture!

SUIVEZ-NOUS!

idéesdemamaison.com lesideesdemamaison @Mag_ideesMaison ideesdemamaison lesideesdemamaison

Et chaque samedi, dans le cahier **CASA** du Journal de Montréal et du Journal de Québec.

sommaire *mars*



60



18

RECETTES

92 La méthode
RESET

INSPIRATION

54 Espace retrouvé
60 Cocon intemporel
72 Refaire l'histoire
81 Bain de lumière

14



54



stylisme - Carolina Auz
photo - Drew Hadley

LES INFOS UTILES

**Vous cherchez les coordonnées
d'un fournisseur mentionné dans ce
numéro? Consultez la page 98.**



12

7

50

BILLET

3 Bien-être

IDÉES DÉCO

7 En bref
16 Les décors d'Emilie
26 ABC déco: les courants
liés au bien-être
32 Brico: bougies parfumées
36 Une maison plus saine
40 Trucs de designers:
15 idées pour une
chambre relaxante
46 Déco écolo: rafraîchir la
chambre à coucher
50 Saskia rencontre:
Marie-Michèle Desmarais,
fondatrice de LE NID atelier
94 Objet vedette: le tapis à
motifs géométriques

SHOPPING

12 Copier-coller
14 Couleur du mois
18 Cher ou pas cher?
22 Mise en table

« Là où la conception
et le style rencontrent
la durabilité. »

SQUARE D MC



En tant que partenaire de confiance, Schneider Electric offre aux décorateurs d'intérieur et aux architectes des solutions pour créer un style de vie connecté et durable, *par DÉFINITION.*



Surveillance énergétique
Wiser Energy^{MC}



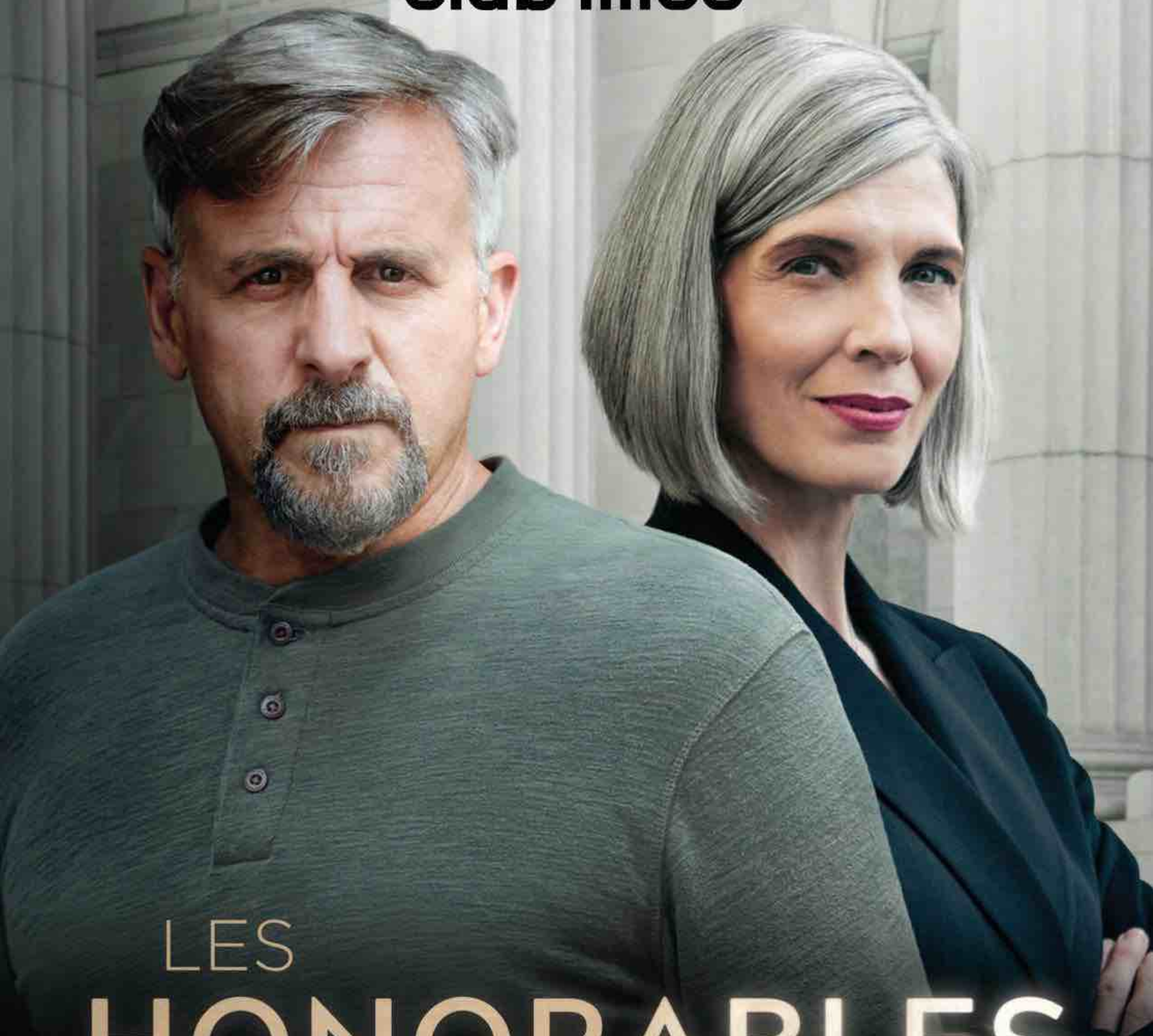
se.com/ca/design

Life Is On

Schneider
Electric

©2021 Schneider Electric. Tous droits réservés. Schneider Electric | Life Is On, Square D sont des marques de commerce et la propriété de Schneider Electric SE, ses filiales et sociétés affiliées.

SÉRIE ORIGINALE
club illico



LES
HONORABLES

SAISON 2

OFFERT DÈS MAINTENANT

IDÉES DÉCO

PAR CHANTAL LAPOINTE, FRÉDÉRIQUE LALIBERTÉ ET NATHALIE PAQUIN

HABILLAGE MURAL EXPRESS

Envie de produire un effet wow! sur un mur banal? Les panneaux décoratifs sont une avenue sympa. Faciles à poser et abordables, ils ajoutent une belle dose de texture sur un dossier de cuisine ou créent un point focal captivant dans la chambre ou le salon. On peut aussi les utiliser pour camoufler rapidement un mur abîmé.

Une belle option, les panneaux muraux de Surface Design, qui imitent le marbre brillant ou le ciment au fini mat. À partir de 12,65 \$ le pi², ***surface-design.co***

L'APPLIQUE EN *3 versions*

Ce type de luminaire occupe peu d'espace, mais il éclaire en beauté toutes les pièces de la maison!

Applique GB 06 WN-LA56, fabriquée au Québec, à partir de 280 \$, luminaireauthentik.com



Applique Salerna de Maxilite, 99 \$, southshorefurniture.com

Applique Turtle Bay, 118 \$ (prix de détail suggéré), renwil.com



En colorama

Le Perfect Pot peut remplacer plusieurs outils dans la cuisine. En effet, ce faitout de 5,2 litres s'emploie notamment pour faire bouillir, rôtir, cuire à la vapeur, égoutter et servir. Son poids plume (il ne pèse que 2 kilos avec le couvercle) fait vite oublier les casseroles en fonte de nos grands-mères, et son revêtement en céramique antiadhésif facilite son nettoyage. Et que dire des nuances offertes: bleu, rose, vert... il se décline en sept couleurs toutes plus craquantes les unes que les autres. Le plus difficile sera de choisir votre préférée! 220 \$, fromourplace.ca

BIEN CHOISIR SES MEUBLES



JOLIS PIEDS

Le banc Corto a initialement été conçu pour le restaurant montréalais Le Toasteur. Dans ce petit espace, il était nécessaire d'avoir quelques options d'assises polyvalentes comme un petit banc à mettre en bout de table. À mi-chemin entre le meuble de style bistro français et l'objet design, le Corto se distingue par ses pieds galbés, forgés à l'enclume et au marteau en atelier. Il fait désormais partie de la collection d'Alphabet, qu'on peut se procurer en ligne ou à l'atelier-boutique. Offert en trois couleurs, 370 \$, alphabetmobilier.com



ACHETER DES MEUBLES TROP GRANDS OU MAL ADAPTÉS À NOTRE ESPACE EST UN FAUX PAS CLASSIQUE EN DÉCORATION. IL FAUT DIRE QUE LES SALLES D'EXPOSITION ET MAGASINS SPACIEUX BROUILLENT NOS REPÈRES QUANT AU FORMAT DES OBJETS. GRÂCE AUX OUTILS **MESURE-CANAPÉ** ET **DESIGN** DE MOBILIA, IL N'Y A PLUS D'ERREURS POSSIBLES! SIMPLÉS ET AMUSANTES À UTILISER, CES FONCTIONNALITÉS PERMETTENT D'ÉVALUER À L'ÉCHELLE L'ASPECT D'UN CANAPÉ DANS NOTRE SALON, DE L'AGENCER AVEC D'AUTRES ÉLÉMENTS ET DE MAGASINER LES PRODUITS QUI RÉPONDENT SPÉCIFIQUEMENT À NOS CRITÈRES EN FAIT DE COULEUR, DE TISSU ET DE DIMENSION. **MOBILIA.CA**



Envolée céleste

Les linges à vaisselle en coton Voltige, signés Baltic Club, enjolivent la cuisine à coup sûr. Les motifs d'oiseaux et de feuillages, sobres et raffinés, apportent juste ce qu'il faut pour donner au décor une touche artistique exotique. Qui a dit que la corvée de vaisselle devait être tristounette? 26 \$ les 2, thebalticclub.com

DES CRÉATIONS 100 % LOCALES

**Assiettes en grès
fabriquées et gravées
à la main, de Wai-Yant
Li, 6 po de diamètre,
30 \$ ch., chicbasta.com**



**Lampe de table, abat-jour en
verre recyclé au fini cendré,
395 \$, boutiverre.com**



**Vase bouteille
en verre ambré,
8 ½ po de haut,
10 \$ (bouchon
compris),
noiretbois.com**

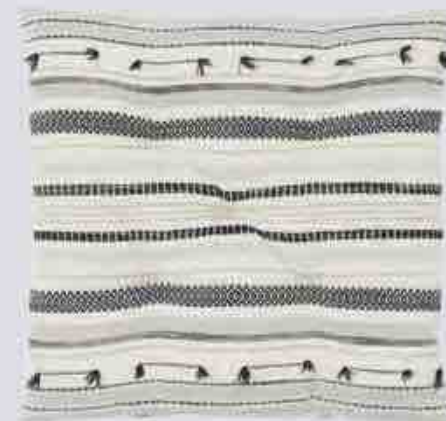


INDÉMODABLES RAYURES

Pour réveiller un décor sans se casser la tête,
c'est facile, on mise sur les rayures!



↓ **Coussin de chaise en
coton, 19,99 \$, hm.com**



↓ **Fauteuil en bois et tissu
Effie de Mr. Kate, 570,99 \$,
wayfair.ca**



↑ **Mélangeur à
cocktail de
Blue Pheasant,
en métal, tissu
et cuir, 148 \$,
amara.com**



↓ **Cache-pot en grès,
8 ¼ po x 5 ½ po,
36,95 \$, cb2.ca**



↑ **Tapis en laine
et coton Liliana,
72 po x 108 po,
379 \$, structube.com**



↑ **Banquette en bois et tissu Pax,
599 \$, crateandbarrel.ca**

EN BREF

ON A TESTÉ...



... le mélangeur TriForce Power de Braun. Fort de sa technologie TriAction et de ses 1600 W, il fournit des performances qui ont de quoi ravir les plus pointilleux. On aime particulièrement: sa fonction soupe, qui réchauffe en quelques minutes des aliments froids; ses six programmes automatisés; ses trois réglages de texture; et son mode de nettoyage automatique qui permet de laver les lames et le récipient en 30 secondes. **249,99 \$ (en solde), braunhousehold.com**

CUISINIÈRE DE STYLE

De conception robuste, cette cuisinière a fière allure avec ses pieds tubulaires et ses boutons de commande en métal coulé. Mais elle n'a pas que son look pour plaire au chef de la maison: ses six brûleurs s'avèrent pratiques lorsqu'on cuisine plusieurs accompagnements, la porte du four à convection se ferme de manière particulièrement douce grâce à un mécanisme d'amortissement et les grilles émaillées vont au lave-vaisselle. Cuisinière de la série 800, offerte en largeurs de 30 ou 36 po, à partir de 6189 \$, bosch-home.ca



Les aînés en savent beaucoup, mais il y a toujours plus à savoir.

Pour vieillir en toute sécurité, renseignez-vous sur les programmes et services pour les aînés, comme les avantages du Régime de pensions du Canada, les changements au Supplément de revenu garanti et la prévention de la fraude.

Rendez-vous à Canada.ca/aines ou appelez au 1 800 O-Canada (1 800 622-6232)



Gouvernement
du Canada

Government
of Canada

Canada

Inspirez-vous de décors majestueux

Design - Architecture - Décoration



Disponible dès maintenant à jemagazine.ca

COPIER-COLLER

Vous aimez ce décor? Voici nos trouvailles pour en reproduire l'ambiance.

STYLISME - CAROLINA AUZ

PHOTO - DREW HADLEY

RECHERCHE (SHOPPING) - NATHALIE PAQUIN

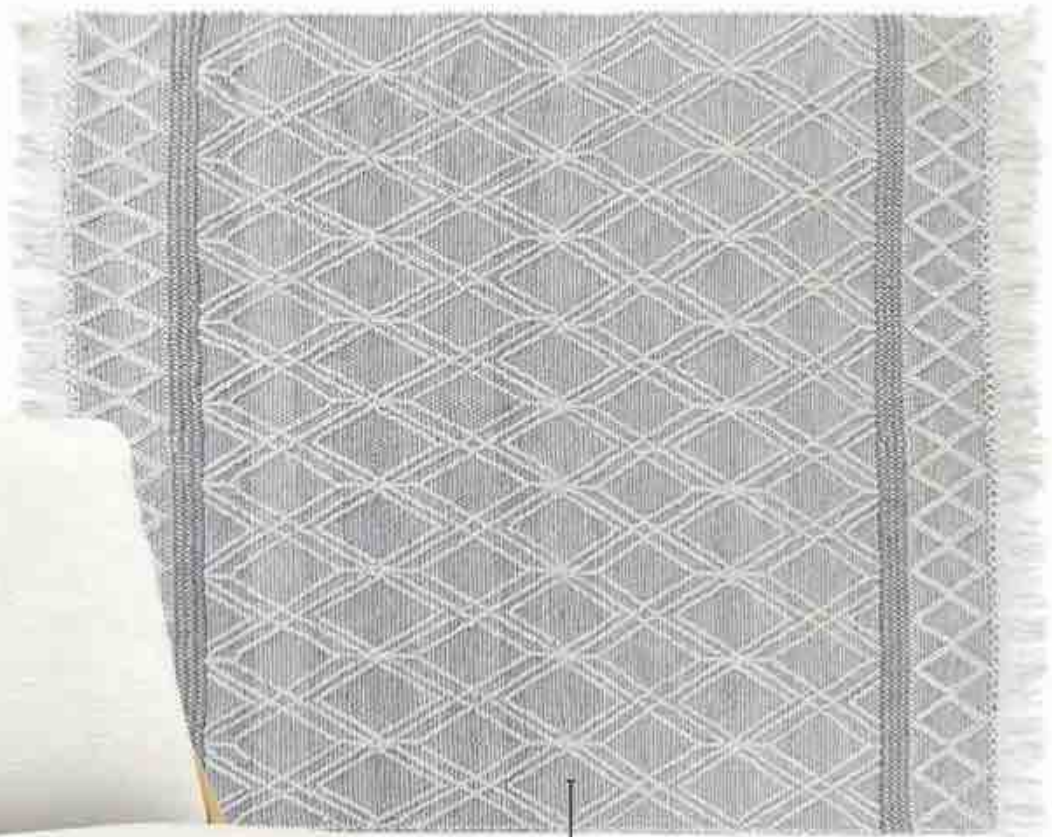
À L'ABRI DU TEMPS

Les propriétaires ont la chance d'habiter dans un immeuble construit en 1920 qui a conservé plusieurs de ses charmes d'antan, notamment ses lambris et ses fenêtres et portes à carreaux d'origine. Leur appartement comprenant une petite véranda chauffée, ils y ont créé un coin lecture à l'ambiance relaxante en misant sur des teintes sobres et des textures douces.





Lampadaire Doiron de George Oliver,
219,99 \$, wayfair.ca



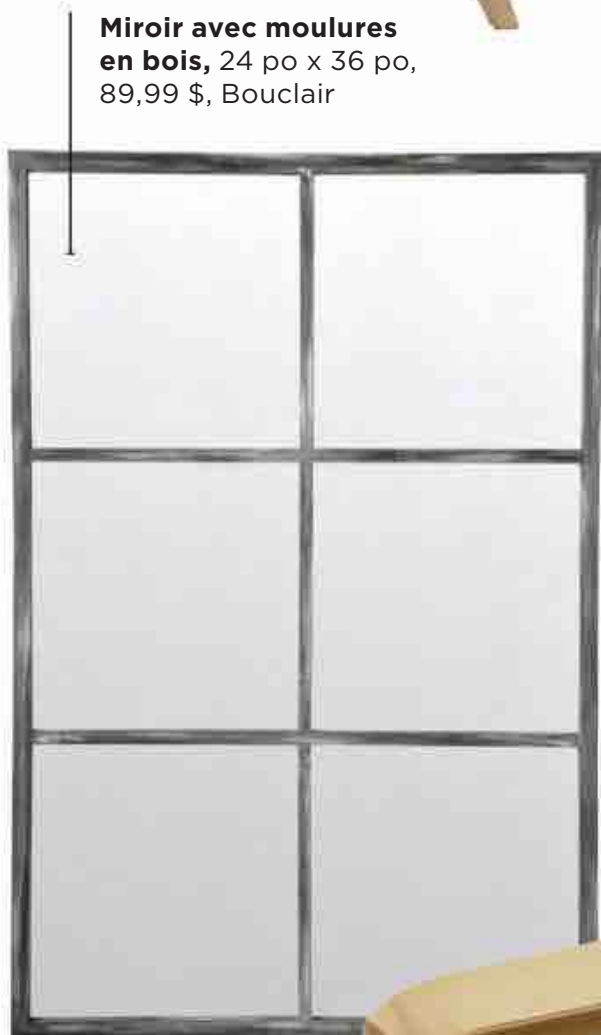
Tapis en polyester et coton Farad,
8 pi x 10 pi, 929 \$, article.com



Chaise d'appoint en bois et tissu Pose,
1499 \$, Crate and Barrel



Jeté en polyester de la collection OUI, 69,50 \$, Indigo



Miroir avec moulures en bois, 24 po x 36 po, 89,99 \$, Bouclair



Table d'appoint en chêne Madera, 399 \$, Urban Barn

Panneau de lambris en MDF, 48 po x 96 po, 49,99 \$, Réno-Dépôt



Plateau en métal, 5 po x 9 1/2 po, 14,99 \$, hm.com

ADRESSES PAGE 98 ●



PAR – JULIE DESLAURIERS

Designer, styliste
et chroniqueuse

PANTONE 2022

Un bleu-mauve électrisant, voilà la couleur de l'année élue par Pantone pour encourager notre créativité et nous pousser à nous réinventer.



LA PALETTE

COULEURS

COMPLÉMENTAIRES



Souverain
HDC-CL-06
Behr



Esquive
DLX1005-2
Bétonel



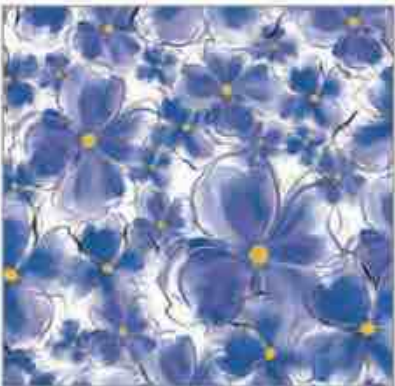
Fusilli Doré
216
Benjamin
Moore



TEXTURES



Housse de coussin en velours, à partir de 55,84 \$ selon le format, MilivaHomeStore, etsy.com



Papier peint en vinyle amovible Art flower, 140 \$ le rouleau de 24 po x 96 po, tumasovadesign.com

ADRESSES PAGE 98



Bibliothèque Minelli, prix sur demande, essentialhome.eu



Vase en céramique, 4 1/2 po x 6 po, 12,99 \$, Véronneau



Étui à cellulaire personnalisable, à partir de 27,92 \$ selon le modèle, MountainMonkPress, etsy.com

Verres de LSA International, 77 \$ les 4, amara.com



Chaise de bureau, 149 \$, homedepot.ca



Affiche Mosaïque, 12 po x 16 po, 24,95 \$ (cadre non compris), oppositewall.com



Lampe de table en céramique, 27,19 \$, lowes.ca



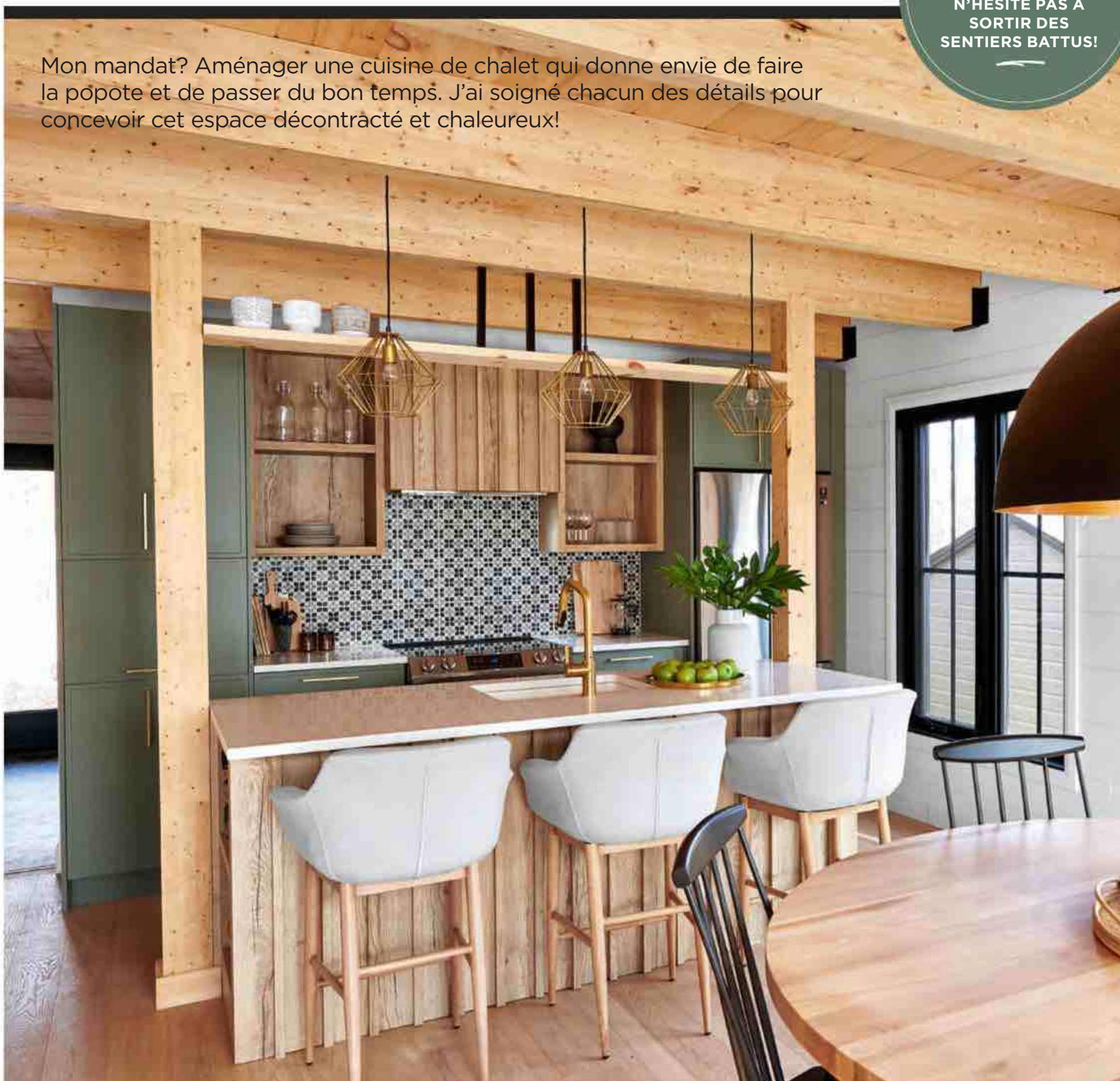
PAR - EMILIE CERRETTI

Designer, styliste et animatrice

Les décors D'EMILIE

DES ARMOIRES
COLORÉES, UN
DOSSERET À MOTIFS:
AU CHALET, ON
N'HÉSITE PAS À
SORTIR DES
SENTIERS BATTUS!

Mon mandat? Aménager une cuisine de chalet qui donne envie de faire la popote et de passer du bon temps. J'ai soigné chacun des détails pour concevoir cet espace décontracté et chaleureux!



PHOTOS: BRUNO PETROZZA

CONVIVIALITÉ AVANT TOUT!

L'architecture intérieure du chalet comprenait une colonne de soutien impossible à déplacer qui se trouvait exactement à l'endroit où je voulais installer l'îlot. Plutôt que d'y voir un problème et de changer mes plans, j'ai décidé d'en tirer parti: j'ai ajouté une seconde colonne et intégré l'îlot entre les deux. Au-dessus, une tablette suspendue donne à la structure une symétrie parfaite et un look unique. Pour créer un contraste avec les éléments en bois, omniprésents du plancher au plafond, j'ai osé des armoires colorées. J'ai choisi un vert profond et très doux, qui ajoute du punch sans pour autant agresser le regard. Cette teinte est reprise par le carrelage du dossierer dont le motif rétro contribue à l'aspect chaleureux de l'espace. Accentuant l'ambiance décontractée, les rangements ouverts de chaque côté de la hotte et dans l'îlot permettent de garder à portée de main la vaisselle de tous les jours et d'exposer quelques objets déco.

Même si on est au chalet, il n'est pas question de se priver de l'élégance des matières brillantes. J'ai misé sur le doré pour le robinet, les poignées d'armoire et le trio de suspensions. Enfin, j'ai pris soin de sélectionner des chaises de comptoir rembourrées très confortables, idéales pour compléter ce point de rassemblement apprécié autant pour le café du matin que les apéros entre amis.



Copier-coller



← **Carreau en grès cérame Merola**, modèle Berkeley Essence Eden, 181,05 \$ la boîte de 5 pièces de 17 7/8 po x 17 7/8 po, homedepot.ca



Suspension dorée, 10 po x 10 po, 140 \$, simons.ca



Robinet Ludik de Riobel, bec rétractable, 832,31 \$ (en solde), wayfair.ca →



← **Chaise de comptoir rembourrée de Corrigan Studio**, 629,99 \$, wayfair.ca

LES INFOS UTILES

Aménagement Emilie Cerretti Design, pour l'émission *Tous pour un chalet!* • **Structure du chalet** Boréal • **Armoires et poignées** Armoires Cuisines Action • **Comptoirs** Caesarstone • **Carrelage (dossierer)** Flordeco • **Table, chaises, chaises de comptoir, luminaires, accessoires déco** Ameublements Tanguay • **Plancher** Plancher Sélect

ADRESSES PAGE 98 ●

Cher OU PAS CHER?

RÉALISATION - PETER PAQUETTE PHOTOS - MARK BURSTYN



Ce coin-repas de style bistro a été aménagé en utilisant deux budgets: l'un salé, l'autre sucré. Lequel est lequel?





CHER 5281 \$

1. **70 \$** | **Planches** en hêtre de la collection OUI, 40 \$ la grande et 30 \$ la petite, Indigo
2. **820 \$** | **Suspensions** Nomad 18-LA00, 410 \$ ch., Luminaire Authentik
3. **1500 \$** | **Machine à café** Barista Touch de Breville, Crate and Barrel
4. **549 \$** | **Îlot de cuisine** Tornviken, Ikea
5. **76 \$** | **Tasses** en porcelaine Loft de Thomas, vendues en ensemble de 4, williamashley.com
6. **899 \$** | **Table haute** en pin Northwood, Urban Barn
7. **190 \$** | **Bols de service**, 120 \$ le grand et 70 \$ le petit, Maison Corbeil
8. **100 \$** | **Bol de service** en grès, 50 \$; **bols à soupe** en grès, 50 \$ les 4, Indigo
9. **620 \$** | **Chaises de comptoir** Kuka, 310 \$ ch., Must Société
10. **318 \$** | **Tabourets** en bois et métal Pacifica, 159 \$ ch., Structube
11. **139 \$** | **Tapis** en jute Doherty, Urban Barn

DANS LES DEUX DÉCORS: **Sucrier et pot à crème** Stelton williamashley.com • **Tasses en verre de Bodum** themodernshop.com
 • **Pots et plantes** quinceflowers.com • **Bols en bois et livres** Indigo • **Peinture Tortue 475 (murs)** Benjamin Moore

PAS CHER 1697 \$

1. **31 \$** | **Planches** en bois, 17 \$ la grande et 14 \$ la petite, Canadian Tire
2. **36 \$** | **Suspensions** NÄVLINGE, 17,99 \$ ch., Ikea
3. **249 \$** | **Machine à café** Roma de Breville, Canadian Tire
4. **430 \$** | **Îlot de cuisine** For Living, Canadian Tire
5. **20 \$** | **Tasses** en porcelaine, vendues en ensemble de 4, HomeSense
6. **389 \$** | **Table haute** en acacia Hamburg, Structube
7. **60 \$** | **Bols de service** en grès Scallop, 40 \$ le grand et 20 \$ le petit, cb2.ca
8. **43 \$** | **Bol de service** en grès Crisp, 30 \$, cb2.ca; **bols à soupe**, 13 \$ les 4, HomeSense
9. **240 \$** | **Chaises de comptoir** Bergmund, 120 \$ ch., Ikea
10. **130 \$** | **Tabourets** en bois et métal Axel CANVAS, 64,99 \$ ch., Canadian Tire
11. **69 \$** | **Tapis** en jute Lohals, Ikea



L'ÎLOT DE CUISINE

Le meuble polyvalent qu'on veut dans toute maison! Oui, c'est un must pour ajouter du rangement et une surface de travail dans une petite cuisine, mais on aime aussi l'utiliser à d'autres fins. Dans le coin repas, il peut servir de meuble bistro, comme le montre notre décor. À la salle à manger, il se transforme en buffet, particulièrement pratique lors des réceptions. On aime les modèles pourvus de roulettes, faciles à déplacer là où l'on en a besoin.



Îlot de cuisine
Jourdan de Latitude Run, 639,99 \$,
wayfair.ca

CHER OU PAS CHER?

À CHACUNE
SON
style!

Chaise de
comptoir **Holguin de Manhattan Comfort**, 849 \$,
renodepot.com



Chaise de
comptoir **Luther**,
359 \$, Maison Corbeil



Chaise de
comptoir **Cherner**,
695 \$,
Nüspace



Chaise de
comptoir **Loft de Muuto**, 715 \$,
grshop.com



ADRESSES PAGE 98 ●



LA TABLE HAUTE *en 3 versions*



←
Table haute en acacia,
549,99 \$,
Bouclair

Appelée aussi table mange-debout, la table à hauteur de comptoir plaît spécialement à ceux qui aiment recevoir dans une ambiance conviviale et décontractée. Du côté du style, la tendance est aux lignes épurées et aux matières solides et résistantes comme le bois et le métal. Pour donner plus de personnalité à notre espace bistro à la maison, on entoure la table de sièges dépareillés, avec ou sans dossier, selon le niveau de confort souhaité.



↑
Table haute en métal, verre trempé et céramique à effet marbre, 699 \$, Mobilia



↑
Table haute en bois Seno, 619 \$,
article.com

Une façon
complètement
assumée d'afficher
notre petit côté
sentimental?
Souligner la fête
des amoureux en
savourant le rose, de
l'entrée au dessert.

Mise en scène romantique

STYLISME - JULIE LAPOINTE ASSISTANTE - ÉLIZABETH S. COULOMBE PHOTOS - TANGO PHOTOGRAPHIE

Grande séduction

POUR CRÉER UNE TABLE MONOCHROME DIGNE D'INTÉRÊT, ON SÉLECTIONNE DE LA VAISSELLE AUX FORMES ET AUX FINITIONS VARIÉES. ICI, ON A POUSSÉ LE CONCEPT JUSQU'À SERVIR DES METS TEINTÉS DE ROSE. QUE CE SOIT POUR COLORER LE RIZ OU LES PÂTES, LA BETTERAVE FAIT DES MERVEILLES. ÇA DEMANDE UN PEU DE TRAVAIL, MAIS RIEN N'EST TROP BEAU POUR NOTRE DOUCE MOITIÉ...

PAGE DE GAUCHE:

Nappe en lin, 215 \$, Maison Lipari. **Petites assiettes en céramique en forme de fleur**, 15 \$ ch.; **petite assiette en grès festonnée**, 12 \$; **assiette en grès avec rebord ornée de petits pois**, 44 \$, VdeV. **Assiette en porcelaine à motifs avec rebord** (en haut, à gauche), 29,95 \$; **grande assiette unie de Kate Spade New York** (avec trois sushis), 79,95 \$ les 3, Linen Chest. **Plateaux ovales en porcelaine** (au centre, avec deux sushis), 92 \$ le petit et 106 \$ le grand; **minibol et cuillère à caviar en porcelaine**, 32 \$ et 12 \$; **petite cuillère en porcelaine**, 10 \$, Atelier Marie-Hélène Robillard. **Assiette en céramique texturée** (en bas, à droite), 19,95 \$, Crate and Barrel. **Sushis roses**, Sushi Shop.

CETTE PAGE:

Nappe en lin, 215 \$, Maison Lipari. **Chemin de table en lin**, 79,95 \$; **serviettes de table en coton**, 12,95 \$ ch., Crate and Barrel. **Assiettes en porcelaine**, 9,95 \$ ch.; **bols en porcelaine**, 29,95 \$ ch., Linen Chest. **Couverts en inox avec manches en plastique**, 30 \$ les 16 pièces, Simons. **Flûtes à champagne**, 18,75 \$ ch.; **verres à eau sur pied**, 19 \$ ch.; **bougies**, 1,25 \$ ch.; **marque-place en métal**, 15 \$, VdeV. **Chandeliers en métal**, 14,99 \$ et 17,99 \$, H&M Home.

*Seule entorse
dans cet univers
tout en rose, la
touche dorée
festive des
chandeliers et du
marque-place.*



MISE EN TABLE

Oui, je le veux!

SEL ROSE DE L'HIMALAYA, BOUTONS DE FLEURS... DE PETITS DÉTAILS QUI APPUIENT JOLIMENT LE THÈME DE NOTRE TABLE. ET, BIEN SÛR, DES GÂTERIES RAFFINÉES - ROSES, ÇA VA DE SOI! - PRÉPARÉES PAR UN PÂTISSIER INSPIRÉ.



CI-DESSUS:

Plateau de service en métal, 79,95 \$, Crate and Barrel. **Torchon en coton Le Jacquard Français**, 33 \$, Maison Lipari. **Pichet en verre avec agitateur en métal de Kate Spade New York**, 99,99 \$, Linen Chest. **Verres à cocktail**, 29,99 \$ les 2 (vendus avec une carafe), HomeSense. **Petit bol en porcelaine**, 30 \$, Atelier Marie-Hélène Robillard.

CI-CONTRE:

Assiettes en grès, 39,99 \$ les 24 pièces, Ikea. **Plateau en métal sur pied**, 24,99 \$, H&M Home. **Verre à vin**, 8,75 \$; **cuillères à dessert**, 46 \$ les 4, VdeV. **Serviette de table en coton et polyester**, 9,50 \$ les 2, Simons. **Desserts** (petits gâteaux à la vanille, gâteaux-sucettes, étagé de biscuits et de glaçage, barres de chocolat roses et macaron au caramel salé), Chocolata.

ADRESSES PAGE 98 ●

DÉCO, INSPIRATION *et trouvailles*



À découvrir tous les **SAMEDIS**

LE JOURNAL
DE MONTRÉAL

LE JOURNAL
DE QUÉBEC

LES COURANTS DÉCO LIÉS AU *bien-être*

Ce n'est pas d'hier que nous cherchons à améliorer notre qualité de vie à la maison. Pensons au feng shui, qui nous apprend à organiser judicieusement nos espaces afin de favoriser la santé et l'harmonie. Délaissée en déco par le grand public, sans doute en raison de sa complexité, cette discipline millénaire a toutefois tracé la voie à plusieurs courants qui poursuivent le même but: augmenter le bien-être de l'humain au sein de son environnement. Au cœur de tous les mouvements qu'on trouve actuellement se dégage un désir d'authenticité et de simplicité. Survol.

PAR CHANTAL LAPOINTE

Le rétro-organique

Courant récent, le rétro-organique combine des formes Art déco et des objets inspirés des années 1950 et 1960. C'est un style très décoratif, chic ou décontracté, où le mobilier Mid-Century se trouve adouci par des éléments aux lignes courbes et des couleurs douces comme le rose poudré.

- **Pourquoi l'adopter?** Parce qu'on aime les beaux objets et une approche artistique (voire poétique!) de l'aménagement intérieur.
- **Les indispensables:** les meubles rétro aux formes courbes et aux teintes pastel, les miroirs ovales, les vases artisanaux, les plantes vertes présentées dans des cache-pots d'époque, les formes arquées (mobilier, accessoires, architecture).

ORNAMI.IT

Le lagom

Lagom est un mot suédois qui signifie «ni trop ni trop peu». C'est le «juste ce qu'il faut» que les habitants de la Suède utilisent couramment pour qualifier le sucré d'un dessert ou le design aussi plaisant que durable d'un tabouret, par exemple. En déco, ce courant préconise une certaine retenue, une consommation raisonnée. Il se fonde sur l'harmonie, l'apaisement et le minimalisme. Dans la maison *lagom*, on évite toute ostentation, et l'on cherche à exprimer la personnalité des occupants.

- **Pourquoi l'adopter?** Parce qu'on a envie d'une vie plus légère et que ce courant nous incite à nous débarrasser du superflu, à consommer moins et à apprécier les plaisirs simples. Certains disent que le *lagom* est un des secrets du bonheur!

- **Les indispensables:** les meubles sobres et fonctionnels faits de matériaux de qualité, les coussins moelleux, les bougies, les accessoires qui rappellent la beauté de la nature comme des coquillages rapportés de vacances à la mer.

LIVING4MEDIA



Le japandi

Apparu vers la fin des années 2010, le japandi est la fusion des styles japonais (wabi-sabi) et scandinave (*hygge*). Il proscriit tout ce qui est clinquant et artificiel, le but étant d'obtenir une atmosphère calme, confortable et douce. «C'est un art de vivre qui nous invite à apprécier le travail derrière chaque meuble, chaque accessoire. Il se marie naturellement aux intérieurs contemporains», dit Sophie Ohayon, directrice marketing chez Mobilia, qui propose d'ailleurs une collection de style japandi.

• **Pourquoi l'adopter?** Parce qu'on se sent bien dans les environnements contemporains minimalistes et que l'harmonie nous apaise. Si on souhaite investir dans l'achat de meubles intemporels, c'est le courant idéal pour nous inspirer.

• **Les indispensables:** les canapés bas aux lignes très épurées et aux teintes neutres (beige, gris, etc.), les tapis en sisal, les jetés en laine, la céramique non émaillée et les matériaux et revêtements qui rappellent la nature, notamment le bois et la pierre.



MOBILIA



IKEA

Le coviving

C'est la designer québécoise Nadia Carrière qui a inventé le mot *coviving* pour décrire la déco post-pandémique. «Je crois que l'état d'esprit généré par la pandémie va durer une dizaine d'années. Le *cocoving* réunit le *outdooring*, le *cocooning* et le *hiving*. Il répond à ce désir de faire de notre maison un refuge protégé du monde extérieur où profiter du moment présent.»

• **Pourquoi l'adopter?** Parce qu'on souhaite rendre sa maison plus confortable et plus fonctionnelle. Le *coviving* intègre aussi des valeurs d'écoresponsabilité.

• **Les indispensables:** les matériaux locaux, les matières qui ne sont pas propices à la prolifération des bactéries et facilement lavables, les meubles intelligents et multifonctions, les rangements – nombreux et bien organisés –, les potagers intérieurs ou extérieurs.



LIVING4MEDIA

Le wabi-sabi

Cette philosophie de vie inspirée des moines bouddhistes du Japon marie deux principes: le wabi (simplicité, formes rustiques, asymétrie, nature) et le sabi (objets et meubles simples patinés par le temps). Le courant wabi-sabi valorise l'humilité et les moments passés avec nos proches. Il trouve la beauté dans l'impermanent et l'incomplet, comme l'expliquent Mark et Sally Bailey dans leur livre intitulé *Wabi-Sabi Home* (éditions Thomas Allen & Son).

• **Pourquoi l'adopter?** Parce que ce courant qui prône l'esthétique de l'imparfait est décomplexant. Il invite aussi au calme et à la contemplation.

• **Les indispensables:** les meubles en bois usé ou en métal patiné, le lin de couleur délavée, les objets en céramique aux formes asymétriques.



Grandmillennial

Il s'agit d'un terme récent évoqué pour la première fois dans le magazine *House Beautiful*, en 2019, par Emma Brazilian. À l'opposé du minimalisme à la scandinave, on jette notre dévolu sur des trésors chinés ou des meubles rétro dénichés dans le grenier de nos parents ou de nos grands-parents plutôt que d'acquérir du neuf. L'idée est de créer un décor traditionnel revisité qui nous rappelle l'enfance et la famille. En s'axant sur la nostalgie, ce courant vise à nous apporter un sentiment de chaleur et de réconfort. Contrairement au *shabby*, où on réinventait les meubles recyclés avec de la peinture, le *Grandmillennial* suggère seulement de les restaurer avec respect, sans les dénaturer.

• **Pourquoi l'adopter?** Il répond aux exigences «petit budget» de la génération des Y qui fait face à l'inflation et la flambée des prix en immobilier.

• **Les indispensables:** les papiers peints, les lustres à pampilles, les coussins brodés ornés de franges ou de pompons, la vaisselle en porcelaine héritée de grand-maman, les motifs floraux (particulièrement sur le linge de maison, par exemple ceux de William Morris ou Liberty), les meubles rétro trouvés sur les sites de petites annonces.

Le kinfolk

Près du *slow living* et du style bohème, un brin hippie, la tendance *kinfolk* prône le minimalisme, le retour à la nature, la convivialité, le jardinage, le recyclage ainsi que les choses simples et faites maison. Ce style très accessible nous encourage à développer notre gratitude et notre sensibilité.

• **Pourquoi l'adopter?** Parce qu'on aime prendre son temps et construire son décor petit à petit en faisant preuve de créativité. Le *kinfolk* obéit aussi à des considérations éthiques (provenance des matériaux, impact sur notre santé, durée de vie des objets).

• **Les indispensables:** les meubles en bois rustique, les tapis en laine, les sièges et les luminaires en osier, les accessoires recyclés par des designers locaux, les plantes vertes.



Merci à Marie-Claude Parenteau-Lebeuf, designer APDIQ®, PA WELL et directrice de l'APDIQ (apdiq.com), à Jean Stéphane Beauchamp, designer (jsbeauchamp.com), à Pascal Girouard, designer (eclectikdesign.ca), à Nadia Carrière, designer et décoratrice (carrieredesigner.ca), et à Sophie Ohayon, directrice marketing chez Mobilia (mobilia.ca), pour leur aimable collaboration. ●

POUR UNE DÉCO QUI VOUS RESSEMBLE!

Les idées de ma MAISON



Rendez-vous au
ideesdemaison.com





PAR – CHLOÉ COMTE
Designer, styliste et blogueuse

BOUGIES *parfumées*

Quoi de mieux que les bougies parfumées pour se réconforter? Toutefois, il faut prendre garde aux ingrédients qu'elles contiennent, car certains peuvent polluer l'air ambiant. Pour vous assurer que vos bougies sont aussi agréables à regarder qu'à respirer, je vous suggère de les fabriquer vous-même avec des produits naturels. Voici la marche à suivre et mes recettes de parfums préférées!





MATÉRIEL POUR UNE BOUGIE

- Support à mèche
- Mèche en bois, en chanvre ou en coton
- Pastille adhésive (de la marque Glue Dots, par exemple)
- Récipient en verre ou en céramique, au format de votre choix
- Pot en verre
- Cire de soja, en quantité suffisante. Pour calculer combien il vous en faudra, multipliez le volume (en ml) du récipient choisi par 0,77. Le résultat obtenu indiquera la quantité de cire nécessaire, en grammes.
- Bâtonnet en bois
- Thermomètre pour la fabrication de bougies (dans les boutiques spécialisées en loisirs créatifs)
- Mélange d'huiles essentielles, au choix. Respectez une proportion de 30 gouttes d'huile essentielle pour 70 grammes de cire (voir mes recettes p. 34)
- Fleurs séchées ou pierres fines

Infos et conseils

- Contrairement à la paraffine, qui émet des suies toxiques lors de sa combustion, la cire de soja ne dégage pas de particules nocives pour la santé.
- Renseignez-vous sur le point éclair (*flash point*) des huiles essentielles choisies, c'est-à-dire la température à laquelle elles peuvent s'enflammer. Chacune a un point éclair différent. Rassurez-vous, la bougie ne risque pas de prendre en feu, car les huiles y sont bien diluées. S'il faut éviter d'ajouter une huile essentielle dans de la cire plus chaude que son point éclair, c'est parce que la chaleur peut dénaturer ses propriétés et son parfum.
- Même si les bougies sont naturelles, il faut faire preuve de modération afin de ne pas saturer l'air de parfum. Si vous avez tendance à les laisser brûler longtemps, prenez soin d'aérer la maison fréquemment.
- Pour empêcher la bougie de se creuser, attendez que toute la surface soit fondue avant de l'éteindre.

Étapes

PHOTOS 1 ET 2

Collez un support à mèche dans le fond du récipient à l'aide d'une pastille adhésive, puis glissez-y la mèche. Si vous utilisez un récipient de grand format, vous pouvez y mettre plusieurs mèches.

PHOTOS 3 ET 4

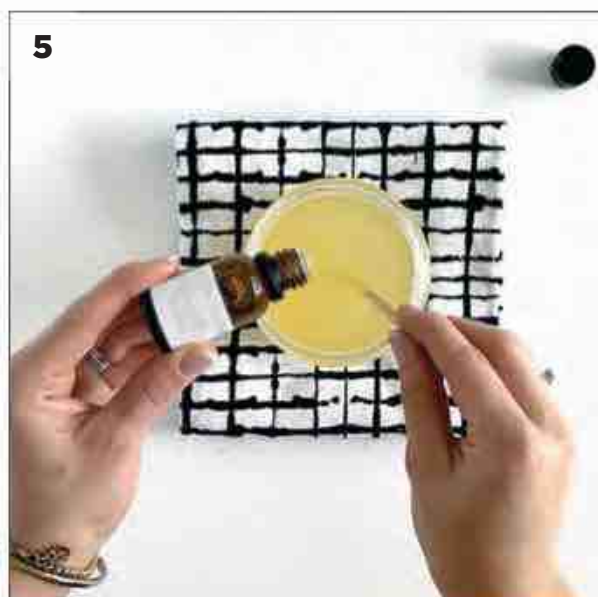
Mettez la cire dans le pot en verre et faites-la fondre doucement au bain-marie en la remuant régulièrement.

PHOTO 5

Laissez la cire se refroidir à la bonne température, soit juste en deçà du point éclair de l'huile essentielle ayant le moins de tolérance à la chaleur parmi celles qui composent votre mélange (voir les infos dans l'encadré). Versez ensuite le mélange d'huiles essentielles dans la cire refroidie et remuez bien.

PHOTO 6

Versez le tout dans le récipient choisi.



**PHOTO 7**

Laissez la cire refroidir encore un peu. Juste avant qu'elle se solidifie (elle aura alors changé de couleur), déposez-y délicatement les fleurs séchées ou les pierres fines.

PHOTO 8

Une fois la cire complètement durcie, coupez l'excédent de mèche. La longueur idéale d'une mèche se situe entre 3 et 5 mm. Attention: une mèche trop longue provoque une surchauffe et engendre davantage de fumée.

Mes recettes de parfums

LES QUANTITÉS D'HUILE SONT DONNÉES POUR 70 G DE CIRE

Mélange vitaminé

- 10 gouttes d'huile essentielle d'orange douce
- 5 gouttes d'huile essentielle de bergamote
- 10 gouttes d'huile essentielle de citron
- 5 gouttes d'huile essentielle de petit grain bigarade

Mélange boisé et énergisant

- 15 gouttes d'huile essentielle d'épinette noire
- 10 gouttes d'huile essentielle de sapin baumier
- 5 gouttes d'huile essentielle de menthe poivrée

Mélange frais et assainissant

- 15 gouttes d'huile essentielle d'eucalyptus radiata
- 8 gouttes d'huile essentielle de menthe poivrée
- 7 gouttes d'huile essentielle de citron

Mélange zen et apaisant

- 10 gouttes d'huile essentielle de lavande vraie
- 10 gouttes d'huile essentielle de mandarine
- 5 gouttes d'huile essentielle de bergamote

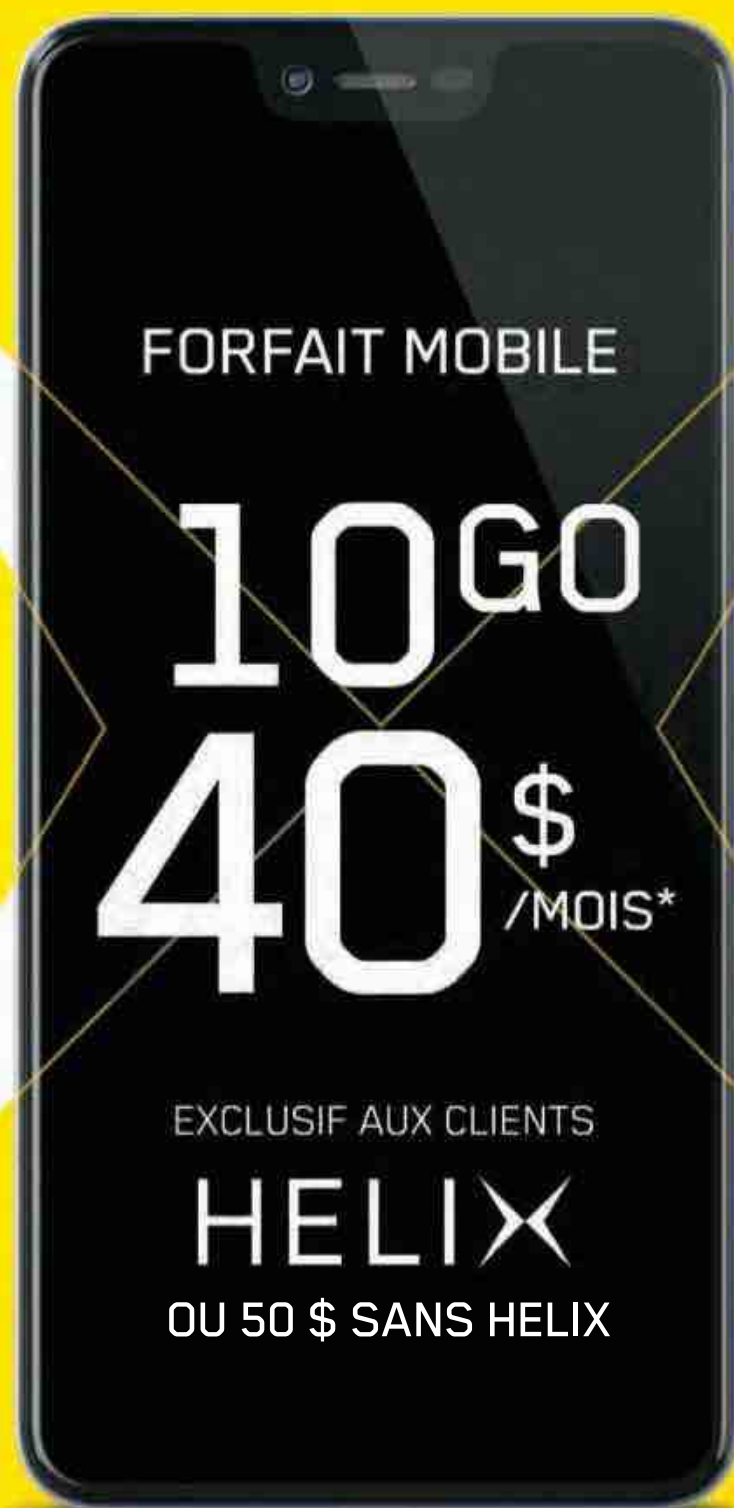
Mélange fleuri et printanier

- 15 gouttes d'huile essentielle de géranium rosat
- 5 gouttes d'huile essentielle de menthe poivrée
- 5 gouttes d'huile essentielle d'ylang-ylang ●





JUMELER UN FORFAIT MOBILE À HELIX, C'EST ÉCONOMIX.



NOUS SOMMES LÀ POUR VOUS



VIDÉOTRON.COM



1 888 433-6876



MAGASINS VIDÉOTRON

* Cette offre promotionnelle, d'une durée limitée, s'adresse aux clients Résidentiel de Vidéotron qui s'abonnent à un forfait admissible de la Téléphonie Mobile et à un service Helix Internet admissible, et qui maintiennent leurs abonnements. L'offre consiste à accorder pendant 24 mois un rabais mensuel de 10 \$ à l'abonnement à un forfait Mobile d'une mensualité minimale de 50 \$. À partir du 25^e mois, le tarif courant de la mensualité du forfait Mobile s'appliquera. L'offre est modifiable sans préavis. Les options, les frais liés aux minutes et aux données supplémentaires, les frais d'appels interurbains, les frais d'itinérance, les frais d'utilisation et les autres frais applicables ne sont pas inclus. Il est possible que cette offre ne puisse être combinée à d'autres offres promotionnelles ou aux Blocs de données mensuels additionnels. Certaines conditions s'appliquent. Frais d'activation Mobile de 45 \$ par ligne en sus. Taxe municipale de 0,46 \$ pour le service d'urgence 911 et autres taxes applicables en sus.



Une maison plus saine

PAR CHRISTINE FORTIER



PHOTOS: ISTOCK

Pour être bien chez soi, il ne suffit pas d'aménager un décor qui reflète nos goûts. Il faut aussi veiller à ce que l'air ambiant soit de bonne qualité en évitant ou en réduisant l'usage de produits nocifs pour la santé. Petit guide pour s'y retrouver.

Produits de nettoyage et parfums

Il existe une multitude de produits écologiques pour nettoyer notre maison, mais on peut également utiliser des ingrédients tout simples qu'on a tous sous la main. Le plus connu est sûrement le bicarbonate de soude, qui désodorise, enlève les taches, assouplit les tissus et débouche les tuyaux. Vient ensuite le vinaigre blanc (ou encore le vinaigre ménager, un peu plus puissant parce qu'il contient davantage d'acide acétique), qui désinfecte, dégraisse, empêche la formation de moisissures et nettoie les vitres.

Pour parfumer la maison ou en chasser les odeurs, André Fauteux nous recommande d'éviter les produits contenant des fragrances synthétiques (on pense aux désodorisants en aérosol, aux purificateurs d'air parfumés, aux diffuseurs à brancher dans une prise de courant) ou les huiles essentielles très fortes, car de plus en plus de gens sont intolérants aux parfums. En outre, dans une étude portant sur les parfums de maison chimiques publiée par l'Environmental Protection Agency des États-Unis (EPA), on apprend qu'ils contiennent du pétrole, du formaldéhyde (un COV) et même du paradichlorobenzène, soit l'insecticide qui se trouve dans les boules à mites. «Si on utilise des huiles essentielles, on s'assure qu'elles sont de bonne qualité et que leur odeur n'est pas trop intense», précise-t-il.



La peinture

Beaucoup de fabricants de peinture offrent des produits à faible teneur en COV ou à zéro COV. Mais attention: cela ne veut pas dire que les colorants n'en contiennent pas. «Même s'il y a une étiquette écologique sur le récipient de base blanche, il faut s'assurer que les colorants sont également sans COV. C'est hyper important de l'exiger», dit André Fauteux. Il est aussi possible d'utiliser des peintures naturelles à base de chaux, de caséine, d'argile et d'huile: «Elles constituent un bon choix, particulièrement sur les surfaces qui ont moins tendance à s'abîmer, comme les plafonds.» Il recommande les peintures Livos et Tockay, des produits allemands vendus au Québec.

Les COV

La pollution de l'air à l'intérieur de nos maisons est causée notamment par l'accumulation de composés organiques volatils (COV) émis entre autres par la fumée de cigarette et par certains matériaux de construction, produits domestiques et meubles, indique André Fauteux, fondateur et rédacteur en chef de *La Maison du 21^e siècle*, un magazine québécois qui a pour mission de promouvoir la construction et la rénovation saines. «Par exemple, si vous avez des pesticides, de la fumée et des moisissures dans votre maison, ça finit par former une "soupe chimique" qui peut vous rendre malade. Ce n'est pas un seul produit qui assomme, mais à un moment donné, le vase déborde», dit-il pour illustrer l'importance de réduire le plus possible les sources de COV qui peuvent causer difficultés respiratoires, irritation des yeux, du nez et de la gorge ainsi que maux de tête.



Le ménage: une fois par semaine

On époussette avec des chiffons en microfibres qui absorbent mieux la saleté que les tissus ordinaires. On se sert d'un aspirateur doté d'un filtre à haute efficacité (HEPA) afin de diminuer le nombre de particules en suspension dans l'air (poussière, acariens, pollen). On nettoie aussi à fond la salle de bains et on lave la literie. CAA-Québec a préparé un guide d'entretien de la maison par saison, très utile pour ne rien oublier: caa.quebec.com/fr/a-la-maison/guides/entretien-de-la-maison-guide-par-saison.



Les ampoules

La première recommandation d'André Fauteux est de se débarrasser des fluocompactes, qui contiennent du mercure, en les apportant dans un écocentre. Si on en casse une, il faut redoubler de précautions pour ramasser les fragments de verre afin d'éviter que les vapeurs de mercure se dispersent dans l'air (voir les étapes à suivre sur le site recycfluo.ca). Ces ampoules émettent également des radiofréquences polluantes, alors il vaut mieux opter pour les ampoules DEL. Au cours des dernières années, des ampoules dites «intelligentes» sont apparues sur le marché. André Fauteux les déconseille, parce qu'en étant branchées au réseau sans fil, elles émettent des ondes électromagnétiques qui contribuent à la pollution de l'air intérieur.

La qualité de l'air

Une ventilation efficace est importante pour améliorer la qualité de l'air intérieur en réduisant le niveau de polluants et l'humidité. Encore faut-il que nos appareils soient installés et entretenus adéquatement: «Ça vaut la peine de visiter le site du Bureau de normalisation du Québec (bnq.qc.ca) pour trouver un entrepreneur en ventilation Novoclimat qui pourra inspecter nos échangeurs d'air», affirme André Fauteux. Quant au ventilateur de salle de bains, il devrait rester allumé tant et aussi longtemps que l'humidité relative n'est pas retombée à 40 % après la douche ou le bain (certains modèles de ventilateurs peuvent être réglés au pourcentage d'humidité voulu). «L'échange d'air naturel dans les appartements et les condos n'est pas toujours optimal. Le confort que l'on ressent est déjà un bon indicateur, mais il est important de s'équiper d'un hygromètre. L'hiver, le taux d'humidité idéal se situe entre 30 et 40 %, et du printemps à l'automne, entre 50 et 55 %», signale-t-il. Si notre appartement n'est pas équipé d'un échangeur d'air, il est conseillé de ventiler le logis chaque jour en ouvrant les fenêtres pendant environ 15 minutes.



Les matériaux de construction

«Le plus gros problème, c'est le bois aggloméré collé à l'urée formaldéhyde [un gaz toxique]», dit André Fauteux. Pour cette raison, il déconseille fortement les planchers flottants qui, en plus, ne sont pas recyclables. Si on doit absolument en acheter, on recherche un laminage certifié selon la norme californienne CARB Phase 2, la norme européenne E1 ou portant la certification Greenguard pour s'assurer que son émission de formaldéhyde est faible. Les panneaux de fibres à densité moyenne (MDF) utilisés pour fabriquer des moulures et des armoires risquent aussi d'être collés à l'urée formaldéhyde. Encore une fois, il faut privilégier ceux qui sont certifiés à faible émission de COV.



Les tissus et les meubles rembourrés

En plus de privilégier les tissus en fibres naturelles pour les tapis, les canapés et les rideaux, on doit refuser les traitements antitaches, car ils contiennent des COV. Il faut aussi faire attention aux produits ignifuges à base de polybromodiphényléthers (PBDE) ajoutés aux meubles rembourrés et aux autres articles contenant de la mousse (coussins, poufs, têtes de lit, etc.), à certains plastiques et équipements électriques et électroniques pour retarder la propagation des flammes. Puisqu'il est difficile d'éviter les PBDE, Santé Canada conseille de faire souvent le ménage, car ils sont présents dans la poussière de maison. Si le revêtement d'un meuble ou d'un produit rembourré est brisé et qu'il laisse voir la mousse, il faut le réparer ou s'en débarrasser.

QUELQUES RÉFÉRENCES UTILES!

Recettes de produits nettoyants maison

- ecopeinture.ca/blogue/faire-son-menage-du-printemps-de-facon-ecologique
- option-consommateurs.org/wp-content/uploads/2017/06/guide-produits-entretien-0706.pdf

Informations complémentaires sur les COV

- maisonsaine.ca/article?id=27520

Étude sur les champs électromagnétiques

- inspq.qc.ca/pdf/publications/2119_evaluation_champs_electromagnetiques_radiofrquences.pdf

Merci à André Fauteux, fondateur et rédacteur en chef de La Maison du 21^e siècle (maisonsaine.ca), pour son aimable collaboration.



Infos sur les produits

1 Humidificateur à ultrasons Levoit, avec brume chaude ou fraîche, capteur d'humidité intelligent et télécommande, 195,66 \$, amazon.ca
2 Ventilateur-purificateur-chaufferette Dyson Purifier Hot+Cool Formaldehyde, détecte et détruit le formaldéhyde, répond à la norme HEPA H13, 899,99 \$, dysoncanada.ca
3 Hygromètre Selina de Stadler Form, 54,99 \$, labaie.com
4 Élimine odeur oNature, fait au Québec, sans produits chimiques nocifs, 9,99 \$ les 250 ml, purebio.net
5 L'ensemble Les Essentiels de The Unscented Company (une entreprise certifiée B Corp), comprend sept produits d'entretien naturels non parfumés pour la maison et le corps, 58,99 \$, unscentedco.com
6 Peinture acrylique sans COV Eco Spec de Benjamin Moore, avec colorant Gennex sans COV, 52,99 \$ le gallon (le prix peut varier selon les détaillants), benjaminmoore.com
7 Toilette Eurocube de Grohe, dotée de la technologie DreamClean qui nettoie la cuvette à chaque actionnement de la chasse d'eau afin de réduire bactéries et moisissures, 730,20 \$, wayfair.ca
8 Aspirateur sans fil Dyson V11 Absolute, élu meilleur choix parmi 23 modèles testés par Protégez-Vous en décembre 2021, 799,99 \$, dysoncanada.ca

15 IDÉES POUR

une chambre relaxante

Ces aménagements de styles divers regorgent d'idées et d'astuces pour nous aider à faire de notre chambre un lieu harmonieux dans lequel on se sentira bien.

TEXTE - CHANTAL LAPOINTE

1



SHUTTERSTOCK

DOUX TON SUR TON

1 JOLI CANNAGE

Le rotin tout comme les autres fibres naturelles instaurent dans la chambre une atmosphère bohème qui se révèle des plus reposantes. Leur texture ressort à merveille dans un environnement aux teintes sourdes. Ici, en plus du mobilier garni de cannage, on trouve aussi une suspension tissée qui habille bien la hauteur sous plafond.

2 COCON DOUILLET

Les tons neutres et le bois au fini mat permettent de composer des décors d'esprit nordique très invitants. Pour éviter toute froideur, on mise sur des matières duveteuses, souples, agréables sous la main. N'y a-t-il pas meilleur endroit que la chambre à coucher pour flatter le sens du toucher?

2



GAP INTERIORS

GAP INTERIORS



3 APAISANT ROMANTISME

Comment créer une chambre romantique? En y intégrant des éléments de charme comme un lit à colonnes, avec ou sans baldaquin, un foyer et des rideaux au cassé généreux. Dans cet aménagement riche en contrastes, l'ambiance est pure et fraîche grâce au blanc, utilisé du sol au plafond. Les accessoires – peau de vache, plantes vertes, fauteuil Pomare (appelé aussi Emmanuelle) – complètent le tout sur une note éclectique.

4 ACCENTS NATURELS

La simplicité peut créer des merveilles, comme en témoigne cet aménagement: le lit habillé sans fla-fla, le tapis de sisal et le fauteuil profond et confortable forment à eux seuls un décor paisible où il est facile de décrocher. En guise de point focal, on a garni le mur à la tête du lit de miroirs et d'objets tressés. Un effet déco facile à réaliser et au charmant look bohème.

LAUREN MILLER



Pour éviter la monotonie dans un environnement aux teintes pâles, on prend soin de varier les textures et d'ajouter quelques accents chaleureux (tissage, bois, etc.).

5 ÉCRIN CLASSIQUE

La moquette, outre le confort indéniable qu'elle procure, permet d'unifier un vaste espace. Elle est idéale dans les environnements classiques comme celui-ci, qui met aussi en vedette un papier peint délicat, une haute tête de lit capitonnée et des tissus de qualité. Bonne idée: les rideaux grâce auxquels on peut cloisonner le coin sommeil.

LIVING4MEDIA



COMME À L'HÔTEL

6 EFFET MIROIR

Luxe et modernité sont les maîtres mots pour décrire cette chambre qui évoque les beaux hôtels. Les éléments présentés en double sont disposés de façon symétrique, une stratégie souvent utilisée par les designers pour créer une impression d'ordre et d'équilibre. Détails à remarquer: les rideaux droits aux plis impeccables et l'éclairage DEL au plafond.



GAP INTERIORS



LIVING4MEDIA



VALERIE WILCOX

7 NOIR SUR BLANC

Le duo noir et blanc est bienvenu dans la chambre à coucher à condition qu'il soit bien dosé. On suggère à cet effet de réserver le noir pour seulement quelques éléments visuellement forts comme la tête de lit et les tissus, et de mettre le reste en blanc afin qu'il occupe la plus grande partie de l'espace. Dans ce type de concept, les touches de couleur (le bleu des lampes, le doré du lustre) sont essentielles pour apporter de la vie.

8 LUXE DISCRET

Le style hôtel-boutique se caractérise par de belles matières, des lignes nettes et des couleurs sobres. On y perçoit également la volonté d'optimiser l'espace et de favoriser le bien-être. Ici, on a pensé à tout: les portes en miroir semblent élargir la pièce, la banquette offre une surface utile au pied du lit et le faux fini mural satiné ajoute un accent décoratif tout en douceur.

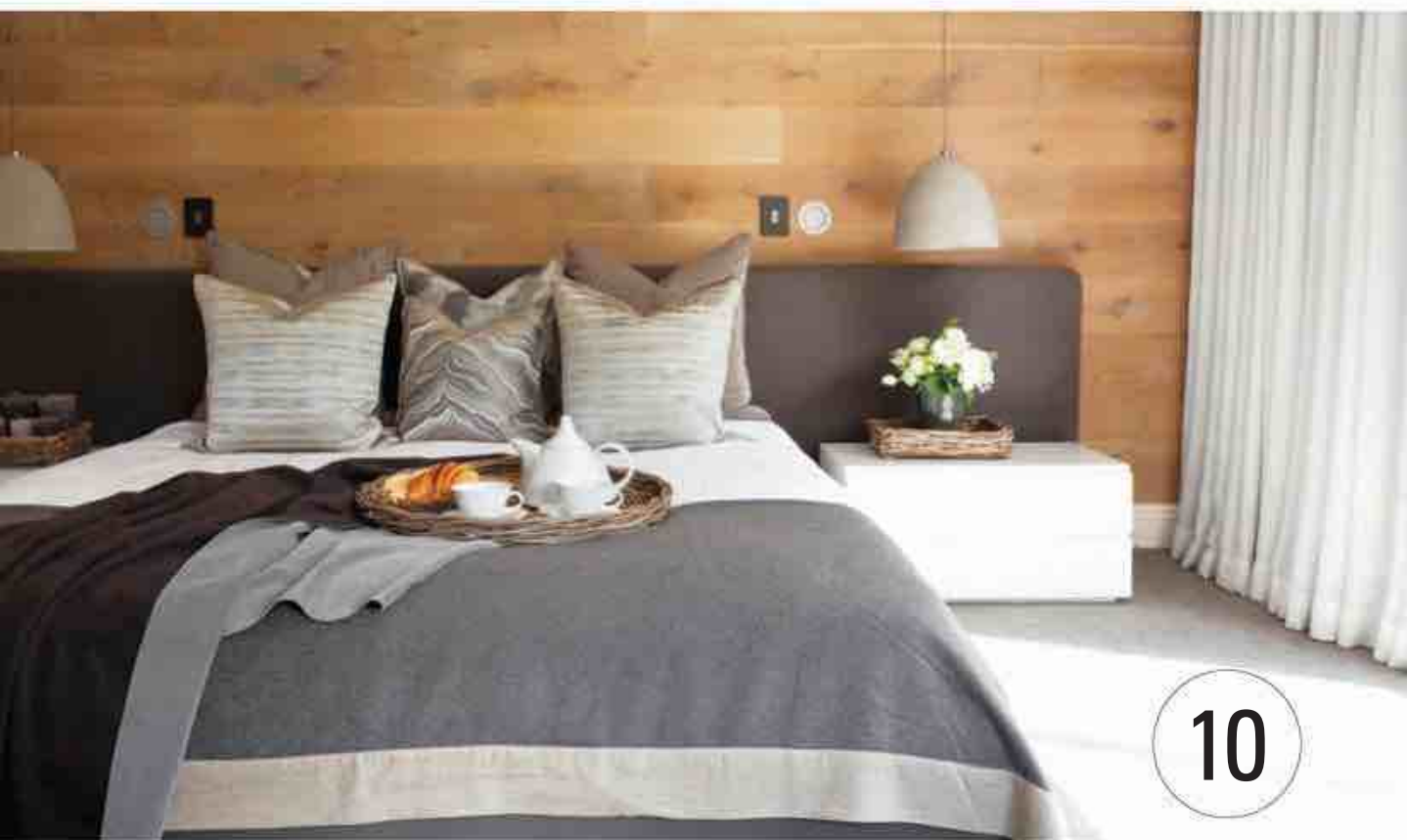
LIVING4MEDIA

On aime le look graphique créé par la structure du lit et le revêtement mural en bois.

9 AU MASCULIN

Le noir et le revêtement mural en bois aux nuances chaudes suggèrent une atmosphère douillette et sophistiquée dans cette chambre contemporaine. La couverture en tweed accentue le caractère masculin du décor, tandis que les tables de chevet basses associées à des suspensions métalliques évoquent le style japandi, où l'efficacité est reine.

GAP INTERIORS



10 TOUT-EN-UN

Les têtes de lit surdimensionnées englobant les chevets gagnent en popularité. On apprécie le fait qu'elles transforment l'espace sommeil en cocon invitant. Et côté aménagement, les possibilités sont variées: la structure peut intégrer des rangements, des étagères pour les livres ou encore des luminaires.

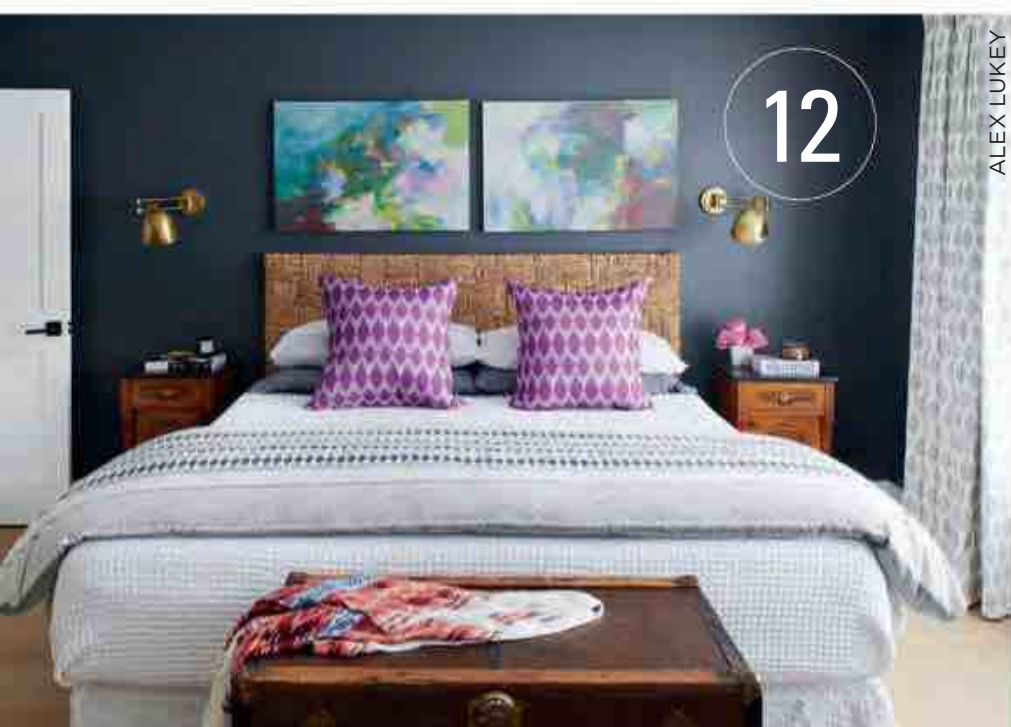
EN COULEUR

11 VOIR GRAND

Entrer dans sa chambre et être transportée dans la jungle... Génial, non? Un tel revêtement mural remplace avantageusement une tête de lit traditionnelle. En optant pour un motif en noir et blanc, on a pu se permettre de la couleur pour le reste de la pièce. Les nuances tendres de vert et de rose font planer une douce ambiance printanière où il fait bon se retrouver en toute saison.

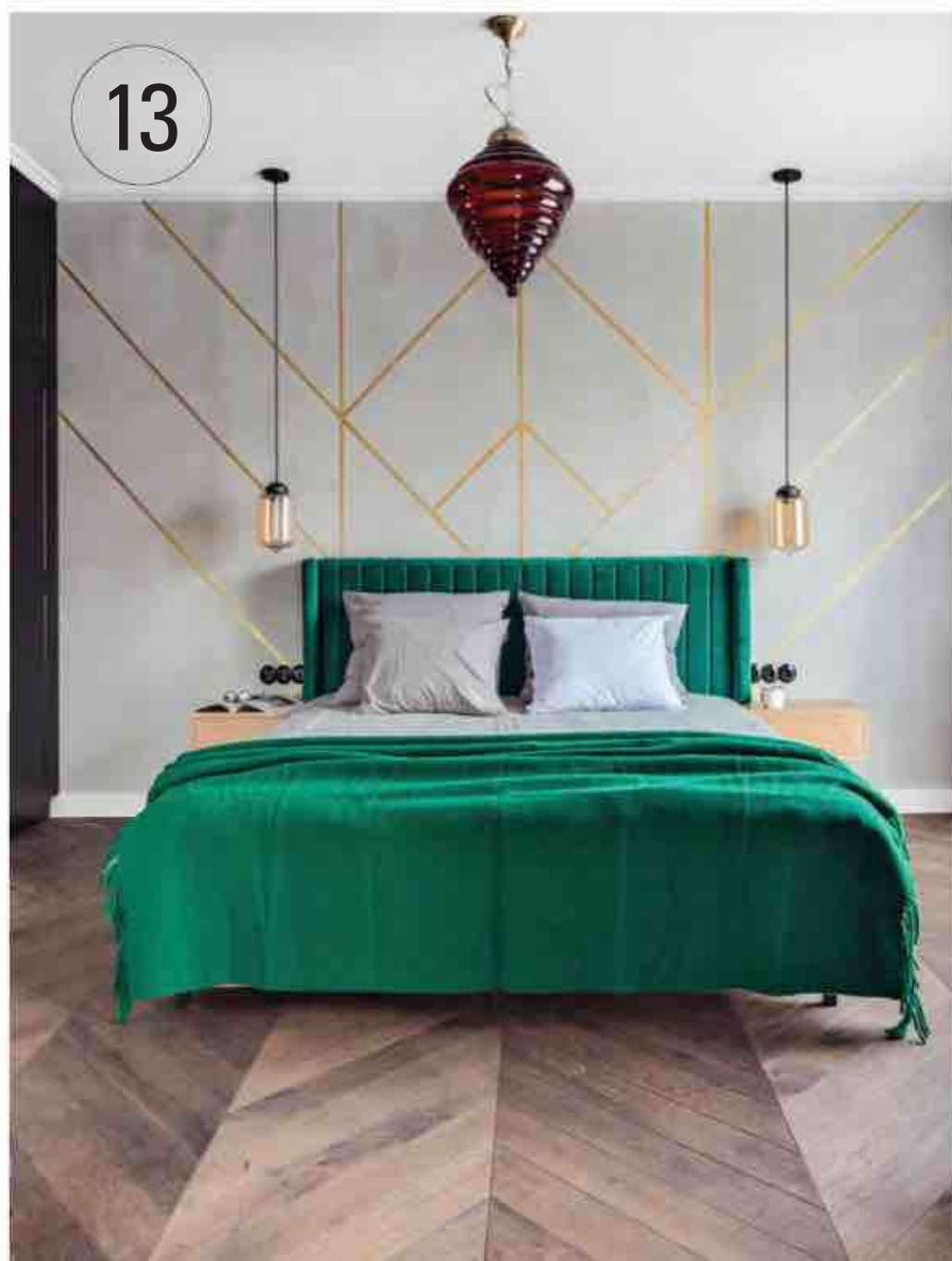
12 LE BON DOSAGE

Pour qui aime la couleur, voici un agencement inspirant: le mur bleu foncé et les œuvres d'art et coussins aux teintes vives forment un ensemble dynamique que viennent tempérer la literie et les rideaux pâles. L'équilibre est atteint! Les meubles et accessoires joués sagement par paires offrent un coup d'œil net et harmonieux.



13 IRRÉSISTIBLE VELOURS

La preuve est faite: en misant sur une teinte vedette, on peut obtenir un résultat renversant! Le tissu vert émeraude fait le décor à lui seul grâce à sa texture riche et à son allure somptueuse. Le traitement mural ajoute une dose de chic et de glamour: les motifs géométriques dorés ont été simplement dessinés au pinceau. Une avenue déco aussi intéressante que peu coûteuse.



14

VIRGINIA MCDONALD



14 STYLE LIBRE

Dans la mouvance bohème, il est très amusant de mélanger les couleurs et les motifs sans trop suivre de règles. Il suffit de prévoir des espaces blancs qui aéreront l'ensemble. Pour une combinaison réussie, on mise sur des imprimés proportionnels et on évite les trop gros écarts entre les matières. Par exemple, pas de lin à côté d'un polyester lustré.

*Les teintes
métalliques
comme le doré
ressortent
particulièrement
bien sur une toile
de fond sombre.*

15 AUDACIEUX FONCÉ

Dans une pièce où la luminosité est généreuse, peindre un mur, voire plusieurs, d'une teinte très foncée constitue un excellent choix. Pour s'assurer de ne pas se tromper, on mise sur une couleur intemporelle, par exemple le brun-noir ou le bleu nuit, qui se marie à tous les styles de mobilier. À peu près tout ce qu'on placera devant sera mis en valeur, particulièrement les teintes métalliques comme le doré, l'argenté et le cuivré. ●

PATRICK BILLER



15



PAR - VANESSA SICOTTE

Designer et blogueuse

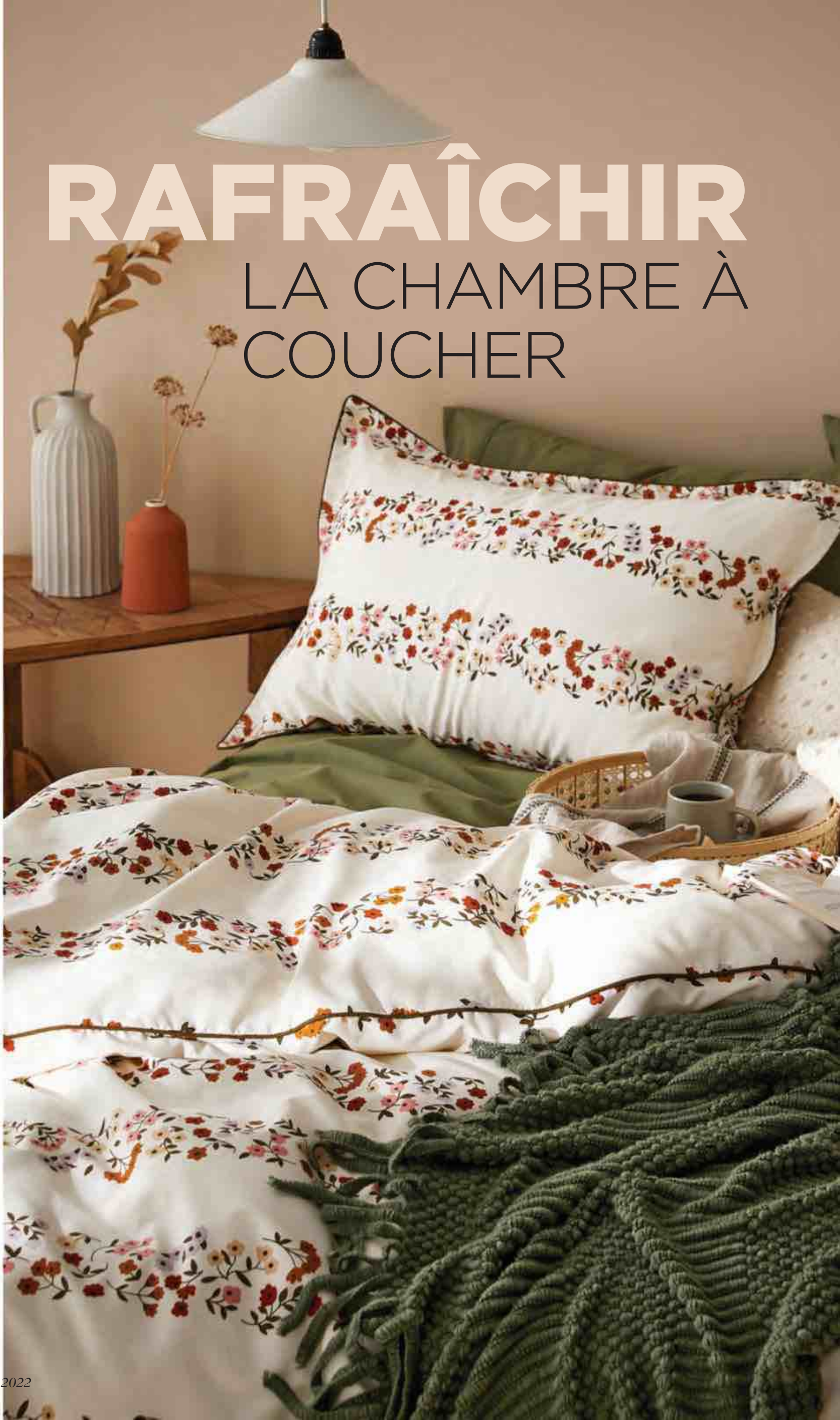
Nous passons un tiers de notre vie au lit, alors aussi bien s'y sentir à l'aise et s'entourer de beauté. Votre chambre manque un peu d'amour? Voici mes suggestions écoconscientes pour la traiter aux petits soins!

ESPRIT JARDIN

L'ajout de motifs est une façon simple d'égayer la chambre. Cette literie florale est confectionnée en coton biologique. Housse de couette et couvre-oreillers, à partir de 75 \$ l'ensemble, selon le format, simons.ca

RAFRAÎCHIR

LA CHAMBRE À COUCHER





PARFUMS NATURE

Les bougies signées Pigeon Atelier Letterpress sont coulées à la main en petits lots. À base de cire de soya naturelle, elles ne sont pas toxiques et ne libèrent ni suie de pétrole, ni carbone. À partir de 34,50 \$ ch., pigeonletterpress.com

COMME UN NUAGE

Pour fabriquer ses couettes en duvet recyclé, l'entreprise Dolce & Bianca donne une seconde vie à des bourres de manteaux, de couettes et d'oreillers qu'elle lave à haute température et stérilise. Douillettes et moelleuses, ces couettes sont certifiées DOWNPASS et OEKO-TEX, des certifications qui assurent notamment la traçabilité des matériaux et l'absence de substances toxiques.



À partir de 275 \$, selon le format, dolcebianca.ca



RUBANS DE BOIS

Avec ses belles courbes, cette suspension rehaussera le décor de toute chambre. Fabriquée à Montréal, elle est composée de placage de merisier blanc et rouge québécois sans enduit chimique. J'adore son éclairage feutré qui crée une ambiance douce et reposante. Lampe Noisette # 3, 15 po x 12 po, 210 \$, ateliercocotte.com

TOUCHE ARTSY

Ikea propose une nouvelle collection de housses de coussins en coton colorées inspirées des toiles de l'artiste suédoise Hilma af Klint. Chaque housse est brodée à la main par des artisanes de la Jordan River Foundation, un organisme qui aide les femmes locales et réfugiées de Jordanie.

Housses de coussins
Ängsmätare et
Mandelpil, 19,99 \$ ch.,
ikea.ca



SUPPORT À VÊTEMENTS

Pour changer de la fameuse chaise où s'accumulent nos effets personnels, voici un rangement charmant et bien pratique, facile à fabriquer en une journée!

Il vous faudra:

- › Un petit tiroir récupéré d'un meuble ou une boîte en bois (on en trouve un beau choix chez Bouclair)
- › Ruban à mesurer
- › Goujons d'environ 1 po x 48 po (2 ou 3, selon le nombre de barreaux et la largeur d'échelle désirés)
- › Scie à onglets
- › Peinture blanche et pinceau
- › Deux planches en pin Live Edge (avec une des arêtes laissée à l'état brut) de 6 pi de long (pour les points de vente, consultez liveedgetimber.com)
- › Crayon de plomb
- › Une perceuse et un foret à bois du même diamètre que les goujons
- › Colle à bois
- › Vis à têtes rondes et tournevis

COMMENT FAIRE:

Mesurez la largeur du tiroir ou de la boîte. À l'aide de la scie à onglets, coupez des pièces de goujon d'un format correspondant à cette largeur + 1 po (afin d'avoir un jeu de ½ po de chaque côté quand viendra le temps de les insérer dans les planches). Coupez autant de pièces de goujons que de barreaux désirés.

Donnez une couche de peinture blanche sur les goujons. Laissez sécher, puis appliquez une deuxième couche.

Avec la scie à onglets, coupez une des extrémités de chaque planche selon un angle de 10° afin qu'elles soient posées bien à plat sur le sol quand l'échelle sera inclinée contre le mur.

Sur chacune des planches, faites une trace au crayon de plomb aux endroits où seront posés les goujons, en veillant à ce que l'espacement soit égal entre eux. Sur chacune des marques, percez un trou d'½ po de profondeur.

Enduire les bouts des goujons de colle à bois et insérez-les dans les trous. Laissez sécher.

Si désiré, donnez une couche de peinture blanche sur le tiroir ou la boîte en bois, puis laissez sécher. Donnez une deuxième couche.

À l'emplacement souhaité, vissez le tiroir ou la boîte en posant les vis sur la face intérieure des parois. ●



QUARTIER
GÉNÉRAL



Sentez-vous
enfin chez vous

Condos Griffintown



PAR - SASKIA THUOT

Animatrice

À LA RENCONTRE DE **MARIE-MICHÈLE DESMARAIS** LE NID ATELIER

Je suis fascinée par les gens qui possèdent un talent en dessin. En découvrant la collection d'illustrations animalières de l'artiste Marie-Michèle Desmarais, j'ai eu un coup de foudre. Ses œuvres au fusain mettant en vedette les animaux, petits et grands, sont tout simplement magnifiques.



EUGENIE
BRODEUR

FRANÇOIS HENRI



Saskia: COMMENT CETTE BELLE AVENTURE A-T-ELLE COMMENCÉ?

Marie-Michèle: Je pense que ma fascination pour les animaux provient de mon enfance passée près du Zoo de Granby. Mes parents m'y emmenaient tous les matins pour une promenade – oui, ils ont un laissez-passer à vie qui leur a coûté 100 \$ à l'époque! J'ai étudié en orthophonie à l'Université d'Ottawa. Jusqu'à tout récemment, je travaillais encore dans ce domaine dans des écoles des Cantons-de-l'Est. Au cours de mon cursus, j'ai aussi fait un passage en beaux-arts, à Concordia, où j'ai perfectionné mes techniques de dessin. Ma passion pour l'art et les animaux est restée en veilleuse jusqu'à ce que je tombe enceinte. Quand est venu le temps de décorer la chambre du bébé, j'ai eu du mal à trouver des illustrations délicates, modernes et, surtout, qui procuraient une présence réconfortante. J'ai donc décidé de créer de petits dessins d'animaux au fusain, très épurés, en noir et blanc. Rapidement, mes amis se sont mis à m'en demander, car mes œuvres ont cette petite touche artistique qui plaît aussi aux adultes. Ainsi est née, en 2016, ma collection animalière LE NID atelier.

Saskia: COMMENT S'ORGANISE LA CRÉATION?

Marie-Michèle: Oubliez l'atelier parfait comme sur Pinterest! Je travaille partout dans la maison, à travers l'univers de mes enfants. Je déplace mon chevalet par-dessus les blocs de jeu et les poupées pour créer dans le chaos et dans l'amour. Par le fait même, je partage au quotidien ma passion avec mes filles de quatre et sept ans.

Saskia: QUELLES SONT VOS SOURCES D'INSPIRATION?

Marie-Michèle: Je travaille souvent à partir de collages d'inspiration composés de photos provenant de sources variées. Je collabore aussi avec des photographes animaliers canadiens. J'aime d'abord découvrir leur histoire: d'où ils viennent, comment ils s'y prennent pour rencontrer la vie sauvage et quels sont leurs endroits favoris pour le faire. Je leur achète les droits d'utilisation de quelques-unes de leurs photos. L'œuvre finale est une combinaison de mon travail devant la toile et de toutes ces heures passées dehors par le photographe, beau temps mauvais temps, à attendre l'animal et à saisir le moment parfait.

Saskia: QUELLE MISSION POURSUIVEZ-VOUS?

Marie-Michèle: J'ai quitté mon métier d'orthophoniste pour me consacrer à ma passion: aider les gens à ajouter de la vie à leur nid! Grâce à mes fusains, je capture ce qu'il y a de plus mignon et de plus majestueux dans le monde animal, et je partage ensuite avec ces personnes cette connexion intime avec la nature. Je veux aussi redonner à la terre: un arbre est planté pour chaque produit dérivé vendu (affiche, carte de souhaits, etc.), et deux arbres quand il s'agit d'une toile.

Saskia: COMMENT SE DESSINE L'AVENIR?

Marie-Michèle: Au printemps, je collaborerai avec le Zoo de Granby pour créer une nouvelle collection. Je dessinerai quelques espèces menacées dans le but de promouvoir la Fondation du Zoo ainsi que les actions que je pose moi-même pour la préservation du monde animal sauvage.



SIMONS



FRANÇOIS HENRI



MON COUP DE CŒUR



SIMONS

La finesse des traits au fusain, les textures, l'émotion... J'aime tout de cette représentation de deux lynx amoureux. Trop adorable!

lenidatelier.com



PAPA MARTEAU UNE HISTOIRE D'ENTRAIDE CHEZ LES BÉLAND!

Père de quatre filles, Réal Béland a toujours su qu'elles quitteraient un jour le nid familial. Mais il souhaitait qu'elles ne s'installent pas trop loin. Dans l'émission *Papa marteau*, présentée sur la chaîne CASA, il réalise un rêve en construisant une maison pour sa fille Charlotte... à 500 pieds de la sienne!

PAR - MARIE-HÉLÈNE GOULET



TRINOME & FILLES

RÉAL, COMMENT EST NÉE CETTE IDÉE DE CONSTRUIRE UNE MAISON POUR CHARLOTTE?

Il y a une quinzaine d'années, j'ai acheté une terre dans le but d'en donner des parcelles à mes filles afin qu'elles puissent y construire leurs maisons. Il y avait bien sûr un terrain pour Charlotte. Je lui ai dit que ce serait un bon moment pour elle et son conjoint de bâtir leur maison, et que je pourrais les aider. Ma femme, Sophie, et moi avons construit sept maisons pour nous dans le passé, et deux pour des amis. Maintenant, c'est au tour de Charlotte!

D'OÙ VOUS VIENNENT VOS HABILITÉS EN RÉNOVATION?

De mes oncles maternels qui étaient dans le domaine de la construction. J'ai travaillé avec eux, plus jeune, et j'ai beaucoup appris.



DANS QUELLES CIRCONSTANCES CE PROJET FAMILIAL EST-IL DEvenu UNE ÉMISSION?

J'avais déjà un concept d'émission en préparation avec CASA, mais il a dû être mis de côté à cause de la pandémie. Lorsque j'ai annoncé à l'équipe que je construisais une maison pour ma fille, ils ont vu là une super occasion de présenter la réalisation d'un projet immobilier, du déboisement jusqu'à la finition.

À QUOI PEUT-ON S'ATTENDRE DE PAPA MARTEAU?

On peut certainement y trouver des conseils sur la construction d'une première maison, mais il s'agit surtout d'un docuréalité sur l'entraide familiale. Les trois sœurs de Charlotte ont toutes mis la main à la pâte, en plus de ma femme et moi qui étions constamment là. Des amis et des cousins sont aussi venus nous aider à monter la charpente pendant les vacances de la construction. L'équipe de tournage a été témoin de cette solidarité durant 42 jours.

QUEL EST LE PLUS GRAND DÉFI AUQUEL VOUS AVEZ EU À FAIRE FACE?

Le respect du budget a été une préoccupation constante. Je ne voulais surtout pas mettre ma fille dans une situation financière qui l'obligerait à vendre. Tout au long de la série, nous avons fait des compromis afin de ne pas défoncer le budget. On réalise que ce n'est pas nécessairement mauvais de couper dans certaines dépenses, parce que ça ouvre l'esprit à la créativité. La solution trouvée est parfois bien meilleure que le plan initial!



CASA

UN RENDEZ-VOUS TÉLÉVISUEL À NE PAS MANQUER:

PAPA MARTEAU,
LE MARDI À 20 H, SUR LA
CHAÎNE CASA •

ESPACE RETROUVÉ

TEXTE - BETHANY LYTTLE ADAPTATION - FRÉDÉRIQUE LALIBERTÉ
PHOTOS - ALEX LUKEY STYLISME - CHRISTINE HANLON

Faire de la place et actualiser le décor: tel était le mandat de la designer qui a transformé cette maison en rangée en un lieu convivial où la bonne humeur est au rendez-vous.



LES INFOS UTILES

Aménagement Michelle Hurley, designer, Michelle Hurley Design
• **Banc sur mesure** Michelle Hurley Design • **Paniers tressés** Linen Chest • **Paniers en métal et crochets** bedbathandbeyond.com
• **Tableaux** Perigold





SALON

Adjacente au salon, l'entrée exigüe demandait un aménagement calculé. «J'ai créé un mur-vestiaire où chacun peut ranger ses affaires et recharger son téléphone et sa tablette», dit la designer. Le canapé modulaire, long et profond, constituait la meilleure option pour meubler cette pièce étroite fréquentée quotidiennement par une famille de quatre. De part et d'autre du foyer habillé de marbre et de bois, des rangements intégrés permettent d'exposer de beaux objets et de cacher ce qui est moins joli derrière des portes en stratifié.

LES INFOS UTILES

Rangement intégré sur mesure (autour du foyer)

Michelle Hurley Design

- **Canapé** Gresham House
- **Fauteuil pivotant** Sunpan
- **Table basse et lampadaire** Nuevo • **Foyer** Regency Fireplace Products • **Habillage des fenêtres** Hunter Douglas
- **Tapis** Silkco Rugs

Après avoir vécu plus de 10 ans dans une maison cloisonnée au décor ordinaire, les occupants ont demandé à la designer Michelle Hurley de la métamorphoser pour qu'elle corresponde à leurs besoins et à leur personnalité. Les rénovations ont été majeures. Alors qu'auparavant le rez-de-chaussée était découpé en plusieurs pièces, les travaux ont d'abord consisté à supprimer toutes les cloisons. «Dans ce beau volume à aire ouverte, j'ai pu aménager une cuisine spacieuse au centre de la maison, explique la designer. Elle est nichée entre une salle à manger confortable et chic et un séjour lumineux.» Plusieurs teintes de bleu valsent d'une pièce à l'autre, créant un fil conducteur. Le moins que l'on puisse dire, c'est que la vie entre quatre murs est maintenant chose du passé!



**LES LUMINAIRES
TRANSPARENTS
TRADUISENT
BIEN LA VISION
DE LA DESIGNER
QUI VOULAIT UN
ESPACE OUVERT
ET LUMINEUX.**



CUISINE

La cuisine en forme de U est tout sauf ennuyeuse! La designer a visé le dynamisme en choisissant divers modèles de carreaux de céramique. «Les motifs de styles différents donnent à la pièce un aspect riche et un brin ludique», souligne-t-elle. Très tôt dans le processus de transformation, Michelle a eu l'idée d'opter pour des portes en bois brut pour le garde-manger: leur look ancien produit un intéressant contraste avec la modernité des armoires noires.

LES INFOS UTILES

Armoires et tablettes Michelle Hurley Design • **Comptoirs** Cosentino • **Céramique (dosseret et îlot)** SS Tile & Stone • **Chaises de comptoir** cb2.ca • **Suspensions** wayfair.ca • **Portes en bois** The Door Store



SALLE À MANGER

Il n'y a rien de plus convivial qu'une banquette dans une salle à manger: on se croirait au resto! Et c'est le meilleur moyen d'offrir beaucoup de places assises en prenant peu d'espace. Celle-ci, longue de trois mètres, possède une base noire qui rappelle à la fois les chaises qui lui font face et les armoires de la cuisine. Le choix de la nuance du revêtement en similicuir a nécessité de la recherche puisqu'il fallait trouver LE bleu qui allait rappeler les teintes des deux tapis, celui-ci et celui du salon.

LES INFOS UTILES

Table et chaises Nuevo
 • **Banquette** RE:Style Studio
 • **Coussins** Urban Barn • **Vase** Crate and Barrel • **Chandeliers** At Home • **Tapis** Loloï Rugs
 • **Tableaux de Elizabeth Brizzi** PI Fine Art





**ACCESSOIRES
DÉCORATIFS,
LUMINAIRES,
ROBINETTERIE:
LE FINI LAITON,
RICHE ET
RAFFINÉ, EST
PARTOUT!**

SALLE DE BAINS PRINCIPALE

La pièce, bien que petite, répond aux exigences du couple: elle voulait une baignoire, lui, une douche. Cette dernière, malgré son grand format, s'intègre bien à l'espace grâce à ses parois en verre et à son carrelage qui se prolonge sur le mur derrière la baignoire. Pour créer un contraste avec les matières modernes, la designer a choisi un meuble-lavabo en bois qui se révèle très pratique avec ses multiples tiroirs. «Son fini et sa facture ancienne rappellent les portes de garde-manger de la cuisine», souligne Michelle. Une belle façon de boucler la boucle!

LES INFOS UTILES

- Meuble-lavabo** Perigold
• Baignoire wayfair.ca
• Robinetterie Brizo Roman Bath Centre • **Céramique** SS Tile & Stone • **Suspension** Cornerstone Home Interiors
• Appliques allmodern.com
• Étagère ronde HomeSense
• Fleurs Elle & Eve



SALLE DE LAVAGE

Derrière de grandes portes pliantes se cache non pas un placard, mais une buanderie hautement fonctionnelle. La pièce étant située au sous-sol, la designer s'est permis de s'amuser en concevant un aménagement bigarré: les carreaux de céramique à effet étain, les appareils en inox, les étagères au look industriel et le revêtement de sol à carreaux noirs et blancs composent un ensemble éclectique qui rend joyeux, même si c'est l'heure de faire une énième brassée!

LES INFOS UTILES

Armoires sur mesure Michelle Hurley Design • **Tablettes** Surya • **Céramique** SS Tile & Stone

ADRESSES PAGE 98 ●



COCON INTEMPOREL

La designer Sarah Beauchamp a eu carte blanche pour aménager ce condo habité par une petite famille de trois. À la fois actuel et hors du temps, l'espace de 1200 pi² a été conçu de façon à répondre aux besoins de chacun des occupants, et ce, pour de nombreuses années.

TEXTE - DIANE LABERGE
PHOTOS - DREW HADLEY
STYLISME - CAROLINA AUZ



LE BOIS AJOUTE DU CARACTÈRE DANS CE DÉCOR TOUT EN DOUCEUR.

SALON

Les textures – lin, cuir et laine – font tout le confort de l'espace détente. Pour mettre la vue sur l'extérieur en valeur et réchauffer les murs blancs, les fenêtres sont ceintes de cadres en merisier, tels des tableaux. Au plafond, un bandeau permet de structurer l'espace; il dissimule aussi la tête des voilages pour un look plus chic.

LES INFOS UTILES

Aménagement Sarah Beauchamp, designer, S&V Designers d'intérieur
 • **Canapé** Must Société
 • **Meuble audio et table basse** Mobilia • **Table d'appoint et coussins** Luminaires Repentigny
 • **Pouf en cuir** Simons
 • **Jeté** Maison Trika
 • **Vase entouré de macramé** Bouclair
 • **Bougie Plan M** • **Mur en brique (visible à la page suivante)** Impex
 • **Habillage des fenêtres** Le Marché Du Store
 • **Tapis** Arya

Mélissa et son conjoint ont pris la décision de vendre leur maison pour s'installer dans un condo. Ils ont craqué pour cet appartement-témoin d'une construction neuve de Repentigny, dont la vue sur le parc de l'Île-Lebel leur a donné envie de s'installer pour longtemps. Comme ils souhaitent profiter d'un décor clés en main qui leur ressemble, ils ont demandé à la designer Sarah Beauchamp de repenser le design du condo. «Plusieurs éléments, dont certaines divisions, ne reflétaient pas les goûts et le mode de vie de la famille», précise-t-elle. C'est sous le signe de la légèreté et de la finesse qu'elle a revu et corrigé l'aménagement.



L'AIRE OUVERTE RESPIRE L'HARMONIE GRÂCE À LA PALETTE DE COULEURS SOBRES, À L'AMÉNAGEMENT AÉRÉ ET AUX DÉTAILS CHALEUREUX.

SALLE À MANGER

Pour habiller le grand mur et faire oublier la présence de l'appareil de climatisation, les occupants ont fait encadrer huit photos en noir et blanc – des souvenirs de voyages de la famille. Elles instaurent un petit côté galerie d'art très élégant. Le merisier de la table fabriquée sur mesure, le lin du chemin de table et le rotin ajouré de la suspension donnent à la salle à manger un aspect naturel invitant. Mention spéciale aux chaises Tay, dont la silhouette est inspirée de la classique bergère.

LES INFOS UTILES

Table S&V Designers d'intérieur • **Chaises** Must Société • **Luminaire, chemin de table et bougies** Crate and Barrel • **Vase** Argiles et pivoinés
 • **Cadres** Opposite Wall; Vitrerie de Lanaudière (verre antireflet)
 • **Arrangement floral** Vert Bohème





CUISINE

«La priorité était de rendre l'espace fonctionnel tout en intégrant un îlot pour rassembler la famille», indique la designer. Ce dernier, de bonne dimension, fournit trois confortables places assises. Tranchant sur la céramique blanche lustrée, la hotte est recouverte d'un stratifié agencé à la niche du coin déjeuner et bar. Pour leur part, les électroménagers sont dotés de poignées au fini laiton qui établit un doux contraste au sein des armoires d'esprit shaker et des comptoirs en quartz marbrés.

LES INFOS UTILES

Comptoirs en quartz Caesarstone • **Céramique** Déco Surfaces • **Évier et robinet** Plomberie Aux Consommateurs • **Appareils ménagers** GE Corbeil Électroménagers • **Vaisselle** Crate and Barrel



LE MARIAGE DES STYLES CHAMPÊTRE ET INDUSTRIEL PARTICULARISE CETTE CUISINE DE CONDO.

DES SPOTS
ENCASTRÉS
ÉCLAIRENT
JOLIMENT
LA NICHE
SERVANT
DE COIN
DÉJEUNER
ET BAR.





SALLE D'EAU

Située dans l'aire de vie, derrière la cuisine, la salle d'eau intègre un coin buanderie fort pratique. La designer a campé dans cet espace une atmosphère à la fois simple et chic, en harmonie avec le reste du condo. Rangements sur mesure, surface de pliage, sol carrelé et tablette au-dessus du meuble-lavabo en font une pièce facile à entretenir et où tout est à portée de main.

LES INFOS UTILES

Meuble-lavabo sur mesure S&V Designers d'intérieur • **Vasque et robinet** Plomberie Aux Consommateurs • **Céramique murale** Déco Surfaces • **Applique** Luminaires & Cie. • **Échelle** Zone • **Paniers** HomeSense



CHAMBRE D'ADO

À la tête du lit, le mur mouluré assorti d'une longue tablette crée un effet d'alcôve. La literie reprend la même teinte bleu nuit, tandis qu'un jeté aux tons chauds s'harmonise aux tables de chevet en bois fabriquées sur mesure. Le coin bureau, installé devant la fenêtre, est tout simple et répond aux besoins de l'élève. Au final, l'ambiance est très *chill*, comme le suggère le néon choisi par le maître des lieux, du haut de ses 12 ans.

LES INFOS UTILES

Lit cb2.ca • **Bureau, tables de chevet et store** S&V Designers d'intérieur • **Chaise Mobilia** • **Literie et petits accessoires** Simons • **Coussin crème et sculpture en forme de feuille** Bouclair • **Néon** Global Néon • **Cadre** Opposite Wall





CHAMBRE PRINCIPALE

Occupant presque tout l'espace, le lit à colonnes en bois déposé sur un tapis au look contemporain ressemble à un cocon douillet. Autour, on trouve un heureux mariage de styles et de matières: sur les murs habillés de lattes de pin blanchi rappelant le *farmhouse* se détache le noir moderne des tables de chevet et des appliques. L'ensemble est accueillant et décontracté.

LES INFOS UTILES

Lit, literie (sauf la housse de couette) et tapis Crate and Barrel • **Tables de chevet** S&V Designers d'intérieur • **Appliques** Luminaires & Cie. • **Housse de couette** zarahome.com • **Lattes murales** Juste du Pin • **Cadre** Opposite Wall • **Fleurs** Vert Bohème



LA QUINCAILLERIE
EST PARFAITEMENT
ASSORTIE À LA
CÉRAMIQUE À
EFFET LAMBRISÉ.



SALLE DE BAINS

Élément vedette incontestable, la céramique murale posée à la verticale à la manière de lambris donne de la hauteur à la pièce et met en valeur les rondeurs des miroirs et des appliques. Les dalles de céramique anthracite et le noir de jais du meuble-lavabo fait sur mesure contribuent à l'atmosphère raffinée du lieu, de même que le pouf aux courbes douces près de la cabine de douche.

LES INFOS UTILES

Meuble-lavabo et patère S&V Designers d'intérieur
• **Céramique (mur)** Déco Surfaces • **Céramique (sol)** Planchers Mascouche • **Appliques** Luminaires & Cie.
• **Vase** Argiles et pivoines • **Pompe à savon** HomeSense

ADRESSES PAGE 98

L'ÉLÉGANCE DES MATIÈRES ÉVOQUE LES
GRANDS HÔTELS DE LUXE.



Redonner du lustre à une vieille demeure en manque d'amour: telle est la mission que se sont donnée les propriétaires.

Refaire l'histoire

TEXTE - BETHANY LYTTLE
ADAPTATION - FRÉDÉRIQUE LALIBERTÉ
PHOTOS - JANET KIMBER

ENTRÉE

La déco de l'entrée attenante à la cuisine est un hymne à la récupération: des paniers en fer trouvés au bord du chemin servent à ranger légumes et torchons, un boîtier à queues de billard fait office de tablette vide-poche, et des conduites de gaz composent la rampe d'escalier.

LES INFOS UTILES

Aménagement la propriétaire • **Peinture Dentelle Délicate OC-65 (murs)** Benjamin Moore; **Coal Black (contremarches)** Fusion Mineral Paint

SALLE À MANGER

Edwina, la proprio, adore faire la tournée des ventes-débarras. C'est dans l'une d'elles qu'elle a dégoté cette vieille table en noyer. Elle n'a pas hésité à lui adjoindre des chaises et un luminaire modernes. En retirant le stratifié orange qui couvrait le sol, Edwina a découvert du béton. Elle l'a enjolivé d'un motif au pochoir en noir et blanc qui rappelle la céramique de la cuisine (p. 75).

LES INFOS UTILES

Chaises et tapis West Elm

• **Suspension** Structube

• **Chemin de table** Beddington

• **Peinture Simplement Blanc**

OC-117 et Fer Forgé 2124-10

(plancher) Benjamin Moore



Lorsqu'elle a visité cette maison des années 1940, Edwina Grittani a cru que de légères transformations suffiraient à la remettre au goût du jour. «Je me suis dit que ce serait comme d'ajouter un peu de rouge à lèvres pour parfaire un maquillage.» Mais elle a vite compris que l'entreprise serait plutôt de l'ordre de la chirurgie esthétique! Elle et son compagnon, Ousama Rawi, ont baptisé la demeure «maison oignon» à cause des nombreuses couches de papier peint, de revêtements de sol et de faux plafonds qu'ils ont éliminées une à une. Ils ont aussi dû réparer au passage les dommages causés par un incendie. Pour donner du cachet à son intérieur, la propriétaire, hyper créative, a réalisé elle-même beaucoup de décorations et parsemé les lieux d'objets anciens chargés d'histoire.



CUISINE

Ici, rénovation rime avec récupération! Les proprios ont fabriqué le plateau de l'îlot avec des poutres en bois trouvées dans une benne à ordures, et les étagères avec des planches qui traînaient dans le hangar. Le couple a décidé de conserver le vieux vaisselier, autrefois violet, se contentant de le peindre pour qu'il s'agence avec les armoires noires. Enfin, le magnifique plancher en pin rustique a surgi comme un trésor, caché sous des couches de carrelage, de linoléum et de contreplaqué.

LES INFOS UTILES

Vaisselle Funk & Gruen A-Z • **Carrelage (dosseret)** Home Depot • **Suspension (au-dessus de l'évier)** MacCool's Re-Use • **Appliques** amazon.ca • **Hotte** wayfair.ca





**Le plancher et le plafond
en bois créent un effet
d'écrin chaleureux.**

SALON

Le plafond en bois était dissimulé par de nombreuses couches de faux-fini. Comme il était malheureusement trop endommagé à certains endroits, la proprio a dû le refaire en bonne partie. Elle a utilisé des planches récupérées pour créer un nouveau motif. Le foyer, autrefois orangé, a été peint en blanc. Puis, fidèle à son amour pour les objets anciens, Edwina a meublé l'endroit de trouvailles faites dans des marchés aux puces.

LES INFOS UTILES

Table d'appoint en miroir
West Elm • **Suspension**
amazon.ca • **Tapis** Ikea

CHAMBRE PRINCIPALE

Cette pièce mansardée arborait, dans son ancienne vie, une moquette grise que la propriétaire a remplacée par du bois peint en blanc lustré. Racontant mille et un voyages, des valises empilées (celles de la proprio et de sa maman) forment une table de chevet des plus originales. Pour ajouter de la texture, le lit métallique est habillé d'un cache-sommier confectionné avec des serviettes de bain marocaines.

LES INFOS UTILES

Commode St. Lawrence Market
• **Suspension, appliques, coussins, jeté et tapis** HomeSense



CHAMBRE D'AMIS

Cette ancienne véranda a été transformée en chambre d'amis. Quand on veut ouvrir le canapé-lit, il suffit de déplacer le coffre sur roulettes qui fait office de table basse. Pour remettre la pièce en état, la propriétaire s'est attelée à la lourde tâche de retirer les panneaux tachés d'eau qui recouvraient le plafond. Quel ne fut pas son ravissement de découvrir, en dessous, ce revêtement de lattes de bois qui insuffle un charme d'antan au décor. Les accents noirs apportent de belles touches de modernité dans cet environnement immaculé.

LES INFOS UTILES

Étagère murale ronde, lanternes suspendues, miroir et tapis HomeSense • **Table d'appoint** Debbie Travis • **Lampe de table** Ikea • **Applique** Home Depot • **Coussins** HomeSense et West Elm • **Ventilateur de plafond** Lowe's • **Porte de grange coulissante** Retrospective P.E.C





CHAMBRE D'AMIS

Le lit de jour était la meilleure option pour meubler cette autre chambre d'amis aux dimensions restreintes. La proprio l'a peint en noir afin de créer un contraste avec les murs blancs. Le rangement à tiroirs, tout neuf, est l'un des rares objets de la maison ayant peu d'histoire, mais il affiche tout de même une facture rétro qui rappelle les comptoirs d'apothicaire.

LES INFOS UTILES

Applique, jeté et peau de mouton
HomeSense • **Coussins** Pottery Barn
• **Tapis en sisal** Crate and Barrel

Une forme de chaussure autrefois utilisée par les cordonniers sert de crochet à serviette.



SALLE DE BAINS ET SALLE D'EAU

Comme ailleurs dans la maison, le noir et le blanc font bon ménage. La salle de bains met en vedette une commode transformée en meuble-lavabo sur laquelle se détache une vasque contemporaine. Quant à la toute petite salle d'eau, elle se distingue par son dossier fait de carreaux de marbre récupérés et son plancher orné de motifs d'esprit marocain. Ces derniers ont été réalisés au pochoir par la propriétaire qui a, sans nul doute, énormément de patience!

LES INFOS UTILES

SALLE DE BAINS (ci-haut): **Vasque** Rona • **Crochets muraux** Ikea • **Peinture Noir Extrême HC-190 (murs)** Benjamin Moore SALLE D'EAU (ci-contre): **Lavabo** wayfair.ca • **Miroir** HomeSense

ADRESSES PAGE 98

BAIN DE LUMIERE

TEXTE - EMMANUELLE MOZAYAN-VERSCHAEVE
PHOTOS - DREW HADLEY
STYLISME - CAROLINA AUZ

Stéphanie Beaupré-Camirand a été séduite par l'architecture des années 1920 de ce condo. Elle y a insufflé une ambiance raffinée et lumineuse tout en mettant en valeur les éléments d'origine.

ENTRÉE

En contrastant sur les murs immaculés, le mobilier classique de couleur ébène ainsi que les accessoires dorés accentuent l'élégance de cette petite entrée.

LES INFOS UTILES

Aménagement la propriétaire
• **Meuble à tiroirs** Beige
• **Chaise** VdeV • **Miroir** héritage familial • **Tableau** artfullywalls.com

Stéphanie Beaupré-Camirand a visité beaucoup de condos avant de dénicher enfin la perle rare, à Saint-Lambert, au printemps 2019. «Auparavant, je vivais dans un intérieur contemporain. Je voulais opérer un changement, trouver un endroit chaleureux dans un immeuble à l'architecture ancienne. J'ai eu un coup de cœur pour cet appartement de 1200 pi² parce que la configuration de l'espace donne une impression de grandeur. Aussi, il y a des fenêtres partout; c'est donc très lumineux», dit-elle. Comme des travaux majeurs avaient déjà été réalisés quand Stéphanie a acheté le condo, elle a seulement eu à peaufiner le tout, notamment en dissimulant les vieux calorifères dans des modules grillagés de style classique afin de respecter le design originel des lieux. Puis elle a créé un décor personnalisé en associant des objets de famille à un mobilier luxueux habillé de marbre, de doré et de noir.

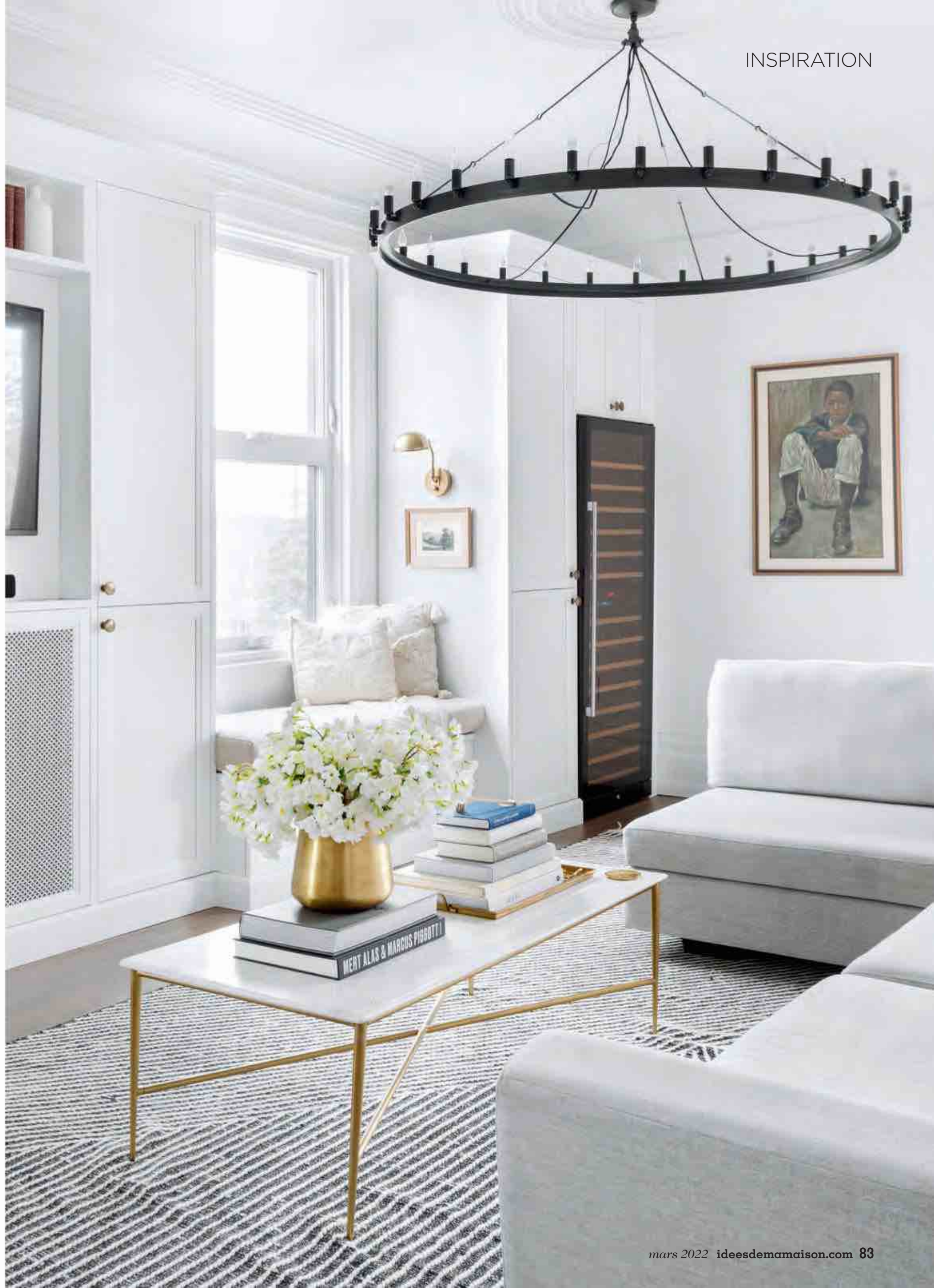


SALON

La propriétaire tenait à ajouter du rangement dans le salon afin de dissimuler les appareils audio-vidéo. Elle a fait appel à la designer Mélanie Cherrier pour dessiner ces modules muraux comprenant un grand cellier et une banquette confortable où il fait bon se détendre et lire. L'atmosphère est douce et paisible grâce à la palette de blanc et de gris clair. Seule note contrastante, l'imposant lustre noir d'inspiration médiévale.

LES INFOS UTILES

Canapé Maison Corbeil • **Table basse** Must Société
 • **Rangement intégré** Mélanie Cherrier, designer, Blanc Marine Intérieurs (conception); Ébénisterie Star Woods (réalisation)
 • **Suspension** RH • **Tapis** Boutique cassine







CUISINE

La cuisine a plu tout de suite à la propriétaire lorsqu'elle a visité l'appartement. «La quantité de rangements est impressionnante, les tiroirs sont très pratiques, et il y a un vaste garde-manger dissimulé derrière les portes coulissantes. Je ne pouvais pas demander mieux, y compris sur le plan du style, très chic grâce aux comptoirs en marbre», dit-elle. Les suspensions argentées, le fini subtilement patiné des armoires de l'îlot et le voilage délicat contribuent à l'ambiance élégante de cette pièce parfaitement harmonisée à l'aire ouverte. «D'ailleurs, j'ai choisi des portes d'esprit shaker pour le rangement intégré du salon afin de créer un fil conducteur avec la cuisine», explique Stéphanie.



LES INFOS UTILES

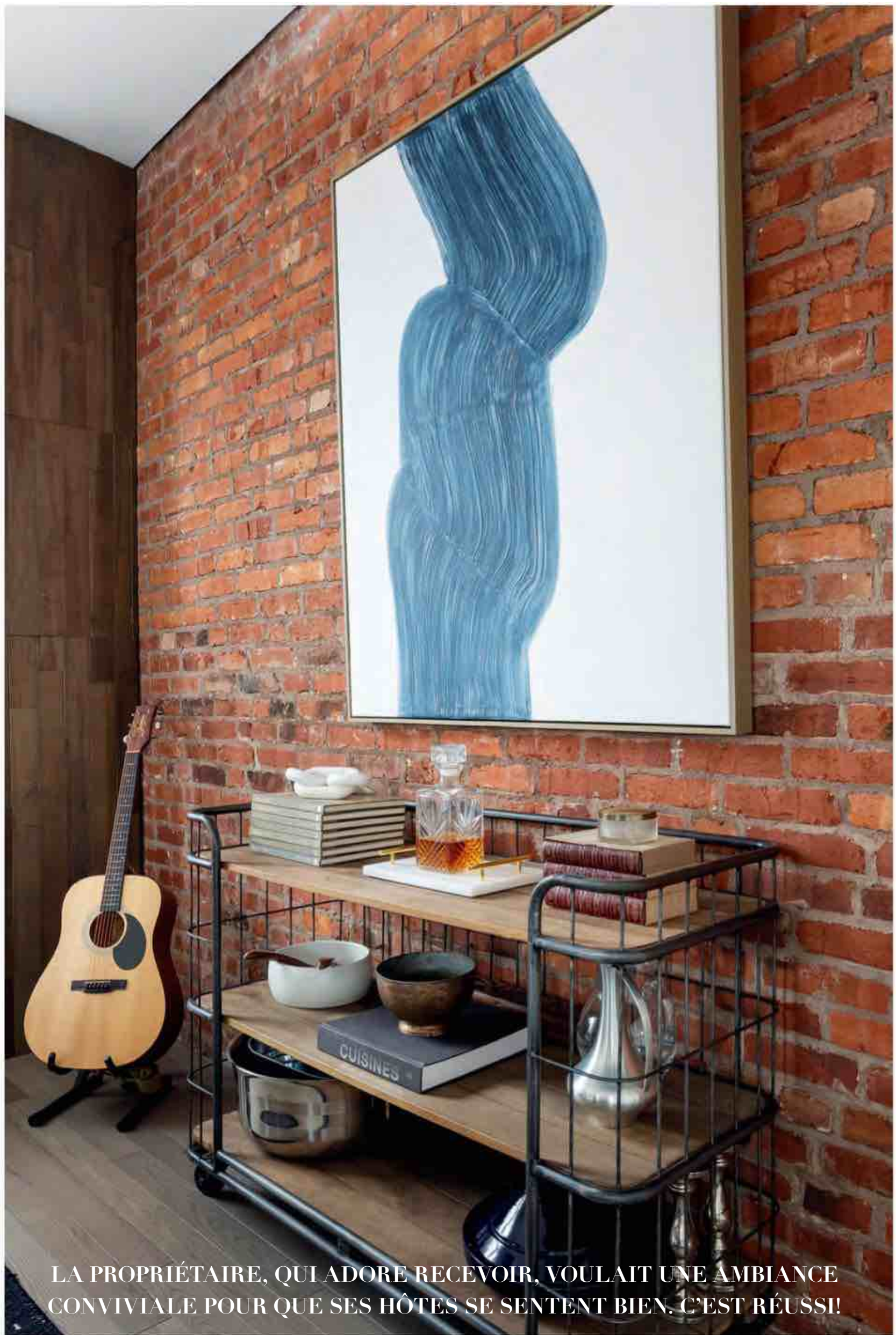
- **Armoires** Cuisines Beauregard
- **Chaises de comptoir** Crate and Barrel
- **Vase** HomeSense

SALLE À MANGER

Les styles moderne, industriel et classique s'agencent à merveille dans la salle à manger dotée d'un magnifique mur de brique d'origine. «La table et les chaises, je les possède depuis longtemps. Je suis heureuse d'avoir pu les mettre dans mon nouveau décor. J'ai choisi de garder de mon ancienne maison seulement les choses que j'aimais vraiment et d'y marier des souvenirs de famille. Ici, j'en ai exposé quelques-uns sur la desserte. Ça donne un côté éclectique très vivant», raconte Stéphanie.

LES INFOS UTILES

Table et chaises Mobilia • **Desserte** RH
• **Tapis** cb2.ca • **Tableau** LD Shoppe



LA PROPRIÉTAIRE, QUI ADORE RECEVOIR, VOULAIT UNE AMBIANCE CONVIVIALE POUR QUE SES HÔTES SE SENTENT BIEN. C'EST RÉUSSI!



CHAMBRE PRINCIPALE

La chambre est immense. «Autrefois, il s'agissait du salon. La pièce est visible de l'entrée et on y accède par une porte double que je laisse souvent ouverte, alors c'était important pour moi qu'elle s'accorde bien avec le reste du décor», indique la propriétaire. C'est pourquoi elle a sélectionné des matières naturelles aux teintes neutres pour la literie, qu'elle a rehaussées par un tapis délavé d'inspiration orientale et un fauteuil vert. Identique à celui du salon, le lustre contribue également à créer un lien entre les espaces.

LES INFOS UTILES

Lit Mobilia • **Tables de chevet** Maison Corbeil • **Fauteuil et table d'appoint** Must Société • **Lustre, appliques et literie** RH • **Tapis** Boutique cassine • **Tableau** Marieve Leblanc



GRIS, ÉCRU, VIEUX ROSE: LA PALETTE DE TEINTES TENDRES INVITE AU CALME.



JOLI CONTRASTE ENTRE LE MUR DE BRIQUE TEXTURÉ ET LE MEUBLE-LAVABO AU FINI LISSE.



SALLES D'EAU

La baignoire et le meuble-lavabo aux formes arrondies confèrent beaucoup de douceur à ces espaces. Partout dans son intérieur, Stéphanie a soigné tous les détails, et ces deux pièces ne sont pas en reste. De ravissants flacons, un beau bouquet, des cadres, un tapis coloré et de charmants luminaires garantissent dans les deux cas un décor des plus coquets.

LES INFOS UTILES

Meuble-lavabo RH • **Baignoire et robinetterie** Les Boutiques de plomberie Eaudace • **Revêtement de sol en céramique (dans les deux pièces)** Céragrès • **Tapis** wayfair.ca • **Tableaux** artfullywalls.com

ADRESSES PAGE 98 ●

OFFRE SPÉCIALE

d'abonnement



1 AN

POUR SEULEMENT

23,95\$*

*Taxes en sus

UNE ÉCONOMIE
DE 62% SUR LE PRIX
EN KIOSQUE

ABONNEZ-VOUS!
www.jemagazine.ca

Veuillez compter de 4 à 8 semaines pour la livraison du premier numéro. L'offre est valable au Canada seulement et se termine le 30 juin 2022.

LA MÉTHODE RESET

Dans leur livre *La méthode RESET*, les trois auteurs nous aident à adopter un mode de vie plus sain et actif en 28 jours. Ils proposent des programmes d'entraînement, un plan alimentaire et donnent de multiples conseils pour garder sa motivation. S'ajoutent à cela de délicieuses recettes santé. En voici deux à savourer!

PHOTOS - KARINE MALTAIS



VALEUR NUTRITIVE
POUR ¼ DE LA RECETTE

CALORIES 290 % VALEUR QUOTIDIENNE

LIPIDES 12 G.....	16 %
Saturés 1,5 g + trans 0 g.....	8 %
GLUCIDES 33 G	
Fibres 5 g	18 %
Sucres 19 g	19 %
PROTÉINES 16 G	
CHOLESTÉROL 10 MG	
SODIUM 190 MG	8 %
POTASSIUM 200 MG	
CALCIUM 400 MG	31 %
FER 0,75 MG	4 %

SOUPE DÉJEUNER

4 PORTIONS

INGRÉDIENTS

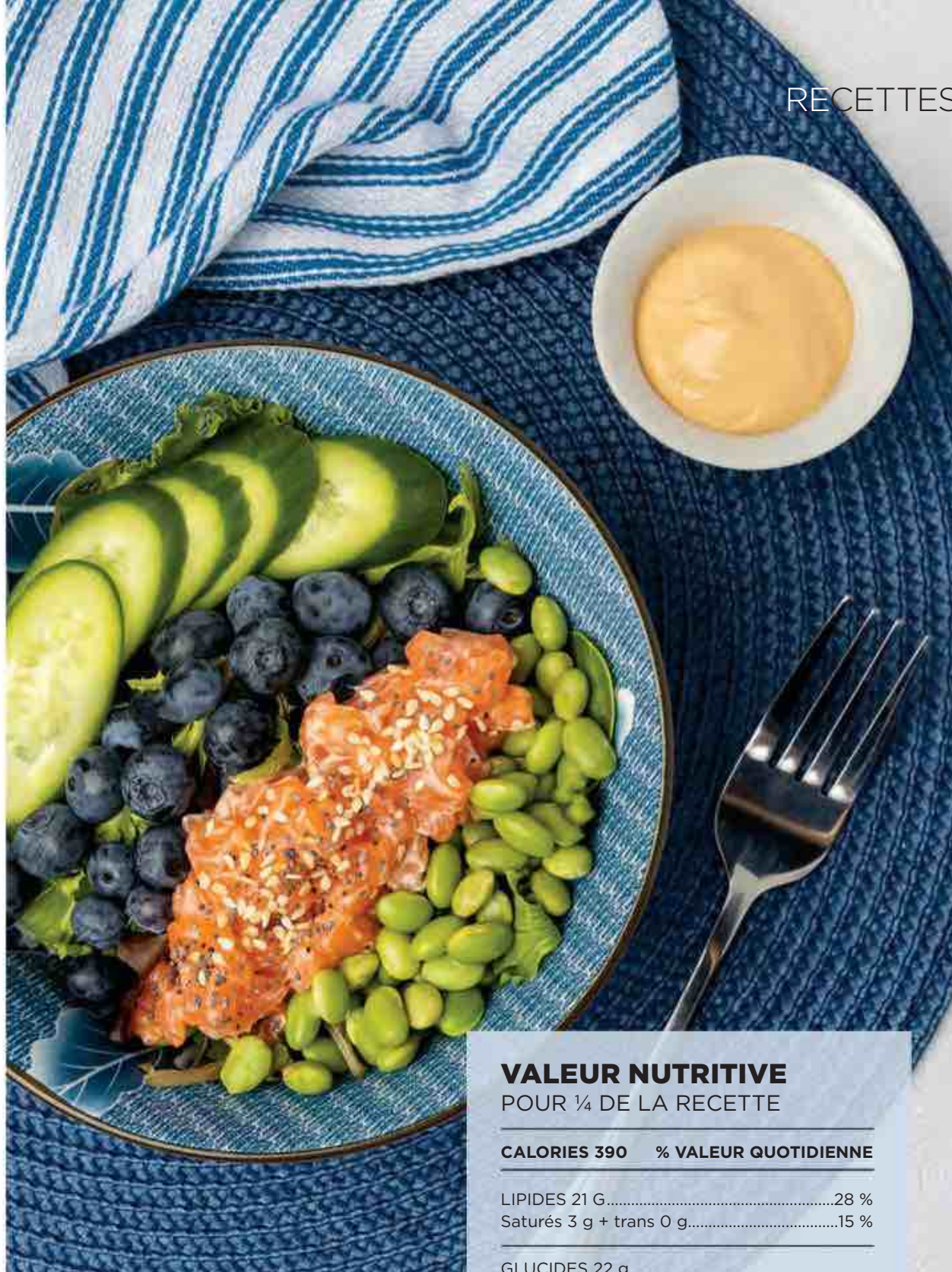
- 4 tasses (1 l) de boisson d'amande non sucrée
- 2 tasses (500 ml) de yogourt grec nature à 0 % m.g.
- ½ tasse (125 ml) de bleuets congelés
- 1 ½ banane congelée
- 4 c. à thé (20 ml) de noix de coco râpée non sucrée
- 4 c. à thé (20 ml) de graines de chia
- ⅓ tasse (80 ml) de bleuets frais
- ⅓ tasse (80 ml) de pacanes en morceaux

PRÉPARATION

1 Au mélangeur, battre la boisson d'amande, le yogourt, les bleuets et la banane congelés jusqu'à l'obtention d'un mélange onctueux. La texture sera beaucoup plus épaisse que celle d'un smoothie.

2 Répartir le mélange dans 4 bols.

3 Garnir de noix de coco, de graines de chia, de bleuets frais et de pacanes.



VALEUR NUTRITIVE POUR ¼ DE LA RECETTE

CALORIES 390 **% VALEUR QUOTIDIENNE**

LIPIDES 21 G28 %
Saturés 3 g + trans 0 g15 %

GLUCIDES 22 g
Fibres 7 g25 %
Sucres 8 g8 %

PROTÉINES 31 G
CHOLESTÉROL 55 MG
SODIUM 250 MG11 %

POTASSIUM 1300 MG28 %
CALCIUM 250 MG19 %
FER 4,5 MG25 %

BOL POKÉ AU TARTARE DE SAUMON

4 PORTIONS

INGRÉDIENTS

- 2 tasses (500 ml) de riz de chou-fleur du commerce
- 4 tasses (1 l) de laitue Mélange printanier (de marque Attitude, par exemple)
- 1 concombre, en rondelles
- 1 tasse (250 ml) d'edamames, blanchis
- 1 tasse (250 ml) de bleuets frais
- 500 g de saumon sauvage sans la peau, en très petits dés
- ¼ tasse (60 ml) de vinaigrette au sésame du commerce (de type Wafu)
- ¼ tasse (60 ml) de graines de sésame

PRÉPARATION

1 Répartir le riz dans 4 bols.

2 Ajouter la laitue.

3 Garnir de concombre, d'edamames, de bleuets et de saumon.

4 Arroser de vinaigrette et saupoudrer de graines de sésame. ●



LA MÉTHODE RESET:

28 jours pour changer votre vie!

Stéphanie Ferland, Jimmy Sévigny et Joanie Tardif, Trécarré, 304 pages, 34,95 \$.

1



2



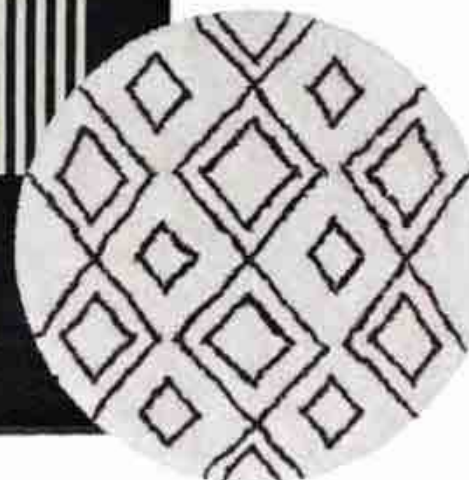
3



4



8



7



6



5



LE TAPIS

À MOTIFS GÉOMÉTRIQUES

Il ajoute de la texture sous les pieds et du dynamisme dans le décor: le tapis à imprimés graphiques a tout bon!

RECHERCHE - NATHALIE PAQUIN

1 Tapis en laine et coton Traverse, 5 pi x 8 pi, 799 \$, cb2.ca **2 Tapis en PET Joaquin**, 72 po x 108 po, 349 \$, Structube **3 Tapis en polypropylène Ambrose**, 9 pi 10 po x 13 pi 1 po, 998 \$ (prix de détail suggéré), Renwil **4 Tapis en laine Shinola Woodward**, à partir de 1099 \$, selon le format, Crate and Barrel **5 Tapis en laine et coton Nomad**, 72 po de diamètre, 499,99 \$, EQ3 **6 Tapis Tham**, 60 po x 84 po, 199,99 \$, Bouclair **7 Tapis Construct de Gus* Modern**, 5 pi x 8 pi, 885 \$, Nüspace **8 Tapis Criss-Cross**, 60 po de diamètre, 329 \$, prunelle.ca

ADRESSES PAGE 98 ●



CONNECTÉS
SERRÉS

SERVICE AUX ABONNÉS

Gérez votre abonnement en ligne en toute simplicité!

RENOUVELLEMENT

Renouvelez ou prolongez votre abonnement en ligne, afin de ne pas avoir d'interruption de livraison.

Prenez note que nos avis de renouvellement sont produits d'avance. Il se peut que vous receviez une notification même après avoir répondu ou réglé votre facture. Consultez votre état de compte en ligne.

CHANGEMENT D'ADRESSE

Prévoyez un délai de 6 à 8 semaines pour le traitement des changements d'adresse.

PAIEMENT EN LIGNE

Vérifiez votre solde et effectuez un paiement en toute sécurité.

ABONNEMENT CADEAU

Offrez ou renouvelez un abonnement cadeau en seulement quelques clics!

EXPIRATION DE VOTRE ABONNEMENT

Trouvez à quel moment prendra fin votre abonnement.

DÉLAI DE LIVRAISON

Veuillez compter de 4 à 8 semaines pour la livraison du premier numéro.

AUTRES QUESTIONS

Consultez notre Foire aux questions.



Rendez-vous au
jemabonne.ca

Cliquez sur « Gérer mon abonnement »
et choisissez votre magazine!



POUR NOUS JOINDRE, UNE SEULE FORMULE: PRÉNOM.NOM@TVA.CA

Vice-présidente TVA Publications Lyne Robitaille
Éditrice en chef, magazines mensuels Martine Aubin
Directrice de publications Véronique Leblanc
Rédactrice en chef adjointe Nathalie Paquin
Directrice artistique Stéphanie Morin
Responsables de mise en ligne, magazines Marie-Claude Viola
Gestionnaire de contenu magazines Marie-Kim Girard
Révision-correction Johanne Girard

OPÉRATIONS ET PRODUCTION

Directrice opérations et production, journaux et magazines Johanne Perron
Coordonnatrice, production Martine Lalonde
Chef, infographie et photographie Steeve Tremblay
Infographie Josée Blais, Pierre Cholette
Retouche photos Stéphanie Bachand, Patrick Forgues, Éric Lépine, Joe Michasiw
Chef, acquisitions et négociation des droits d'auteur Mélanie Turcotte
Recherchiste, contenu visuel Emmanuelle Neault

DIFFUSION ET MARKETING

Directrice principale diffusion et marketing, journaux et magazines Martine Aubin
Directrice diffusion Evelyne Labonté
Directrice promotion multiplateforme Marie-Josée Smith
Directeur production imprimée Patrik Ferland
Chargée de projets marketing, promotion multiplateforme Audrey Dupuis
Chargée de projets marketing, développement partenariats stratégiques Elisabeth Levy
Responsable, marketing numérique et commerce électronique Marie Bioteau
Chef marketing et acquisition Nadine Beaulieu
Chef opérations et fidélisation Joanne Dormoy

VENTES PUBLICITAIRES

MONTRÉAL 514 526-9251 poste 2366 (ventespublicitaires@tva.ca)
Vice-président, ventes Patrick Jutras
Directrice principale ventes, journaux et magazines Kimberley Rouse
Directrice, commercialisation journaux et magazines Annie Bergeron
Stratège créativité média, journaux et magazines Stéphanie Magnan
Coordonnatrices, ventes publicitaires Josée-Anne Beaupré, Rosina De Rose,
Maria Perrotti, Chantal Simard (intérim)
QUÉBEC ET RÉGIONS 418 688-9330 poste 7501
Directrice générale et ventes, TVA Québec Nathalie Langevin
TORONTO 416 227-8248
Gestionnaire de comptes nationaux Lynda Kaiser

ADMINISTRATION

Directrice finances Catherine Desroches
Directrice ressources humaines et gestion de talents Lyne de Muraige

DIRECTION GROUPE TVA INC.

Vice-présidente, finances Anick Dubois
Vice-présidente, communications Véronique Mercier

IMPRESSION

Transcontinental Interweb Montréal, 1603, boul. de Montarville, Boucherville (Québec) J4B 5Y2

DISTRIBUTION

Messageries Dynamiques, 12 800, rue Brault, Mirabel (Québec), J7J 0W4
Téléphone: 450 663-9000

SERVICE DES ABONNEMENTS 1888 535-8634 abomag@tva.ca

MAGAZINE LES IDÉES DE MA MAISON

C.P. 240, succ. Saint-Laurent, Saint-Laurent (Québec) H4L 4V5

TARIF D'ABONNEMENT

1 an pour 29,95 \$ (taxes en sus)

Les versions numériques sont aussi disponibles sur Molto, Zinio, Ebsco et PressReader. Occasionnellement, il nous arrive d'utiliser la liste de nos abonnés à des fins de prospection commerciale ou de la mettre à la disposition d'entreprises soigneusement sélectionnées dont les produits pourraient vous intéresser. Si vous désirez que votre nom n'apparaisse pas sur cette liste, nous vous demandons de nous en aviser par écrit.

NOTRE POLITIQUE DE LA PROTECTION DE LA CONFIDENTIALITÉ

Toute reproduction de textes, d'illustrations et de photographies provenant de ce magazine est interdite. Bien que toutes les précautions aient été prises pour assurer la rigueur des renseignements contenus dans *Les idées de ma maison*, il est entendu que le magazine ne peut être tenu responsable des erreurs ou des négligences commises dans l'utilisation de ces renseignements, pas plus que de leur réalisation.

Le magazine *Les idées de ma maison* est publié 9 fois par année, à l'exception des numéros occasionnels combinés, spéciaux ou en prime par TVA Publications inc., dont le siège social est situé au 1600, boul. de Maisonneuve Est, Montréal (Québec) H2L 4P2. Téléphone: 514 526-9251. Les prix indiqués sont modifiables sans préavis. La marque de commerce *Les idées de ma maison*, est détenue par TVA Publications inc. Dépôt légal: Bibliothèque nationale du Québec et Bibliothèque nationale du Canada. ISSN 0822-4269.

Le contenu de ce magazine est produit sur serveur vocal par l'Audiotèque pour personnes handicapées de l'imprimé du Québec. Tél. (Québec): 418 627-8882 Tél. (Montréal): 514 393-0103.

© Tous droits réservés textes et photos 2022



Financé par le gouvernement du Canada



CASA



L'APPEL DE LA NATURE

Lundi 20h
dès le 28 février

LES INFOS UTILES

AMEUBLEMENTS TANGUAY
tanguay.ca

ARGILES ET PIVOINES
argilesetpivoines.com

ARMOIRES CUISINES ACTION
cuisinesaction.com

ARYA
450 681-1188
tapisarya.com

ATELIER MARIE-HÉLÈNE ROBILLARD
438 275-2625
ateliermh.ca

AT HOME
athome.com

BEDDINGTON
beddingtonstore.com

BEHR
behr.ca

BEIGE
514 989-8585
beigestyle.com

BENJAMIN MOORE
benjaminmoore.com

BÉTONEL
betonel.com

BLANC MARINE INTÉRIEURS
819 342-6136
designer-interieur-blancmarine.ca

BORÉAL
450 877-1585
produitsboreal.com

BOUCLAIR
bouclair.com

BOUTIQUE CASSINE
514 695-6003
cassine.ca

CAESARSTONE
caesarstone.ca

CANADIAN TIRE
canadiantire.ca

CÉRAGRÈS
ceragres.ca

CHLOÉ COMTE
lanvertdudecor.com

CHOCOLATA
514 952-2512
chocolata.ca

CORBEIL ÉLECTROMÉNAGERS
corbeilelectro.com

CORNERSTONE HOME INTERIORS
cornerstonefurniture.ca

COSENTINO
cosentino.com

CRATE AND BARREL
450 781-5800
crateandbarrel.ca

CUISINES BEAUREGARD
450 449-0525
beau-regard.com

DEBBIE TRAVIS
debbietravis.com

DÉCO SURFACES
decosurfaces.com

ÉBÉNISTERIE STAR WOODS
450 849-6637
ebenisteriestarwoods.com

ELLE & EVE
elleandeve.ca

EMILIE CERRETTI DESIGN
emiliecerretti.com

EQ3
eq3.com

FLORDECO
flordeco.ca

FUNK & GRUVEN A-Z
613 968-5612 Ontario

FUSION MINERAL PAINT
fusionmineralpaint.com

GLOBAL NÉON
514 522-7144
globalneon.net

GRESHAM HOUSE
greshamhousefurniture.com

GROHE
grohe.ca

H&M HOME
hm.com

HOME DEPOT
homedepot.ca

HOMESENSE
homesense.ca

HOME SOCIÉTÉ
homesociete.ca

HUNTER DOUGLAS
hunterdouglas.ca

IKEA
ikea.ca

IMPEX
450 973-1732
impexstones.com

INDIGO
chapters.indigo.ca

JULIE DESLAURIERS
agenceduchesne.com

JUSTE DU PIN
450 588-6668
revetement-bois-exterieur.justedupin.
com

LD SHOPPE
ldshoppe.com

LE MARCHÉ DU STORE
blindstogo.com

LES BOUTIQUES DE
PLOMBERIE EAUDACE
emco.ca

LINEN CHEST
linenchest.com

LOLOI RUGS
loloirugs.com

LOWE'S
lowes.ca

LUMINAIRE AUTHENTIK
luminaireauthentik.com

LUMINAIRES & CIE.
lampe.ca

LUMINAIRES REPENTIGNY
450 585-4988
luminairerepentigny.com

MACCOOL'S RE-USE
maccoolsreuse.weebly.com

MAISON CORBEIL
maisoncorbeil.com

MAISON LIPARI
maisonlipari.ca

MAISON TRIKA
579 635-6500
maisontrika.com

MARIEVE LEBLANC
@marileblanc

MICHELLE HURLEY DESIGN
michellehurleydesign.com

MOBILIA
mobilia.ca

MUST SOCIÉTÉ
mustsociete.com

NUEVO
nuevoliving.com

NÜSPACE
nusize.ca

OPPOSITE WALL
oppositewall.com

PERIGOLD
perigold.com

PI FINE ART
pifineart.com

PLANCHER SÉLECT
450 434-2200
plancherselect.com

PLANCHERS MASCOUCHE
450 966-1226
planchersmascouche.ca

PLAN M
450 841-3326
planmdeco.ca

PLOMBERIE AUX
CONSOMMATEURS
450 752-1954
plomberieauxconsommateurs.com

POTTERY BARN
450 445-9659
potterybarn.com

REGENCY FIREPLACE
PRODUCTS
regency-fire.com

RÉNO-DÉPÔT
renodepot.com

RENWIL
514 367-1741
renwil.com

RE:STYLE STUDIO
restylestudiotoronto.com

RETROSPECTIVE P.E.C
613 393-3339
Ontario

RH
rh.com

ROMAN BATH CENTRE
romanbathcentre.com

SASKIA THUOT
saskiathuot.com

S&V DESIGNERS
D'INTÉRIEUR
designsv.wixsite.com/info

SHERWIN-WILLIAMS
sherwin-williams.ca

SILKCO RUGS
silkcorugs.com

SIMONS
simons.ca

SS TILE & STONE
sstileandstone.ca

ST. LAWRENCE MARKET
stlawrencemarket.com

STRUCTUBE
structube.com

SUNPAN
sunpan.com

SURYA
surya.com

SUSHI SHOP
sushishop.com

THE DOOR STORE
thedorstore.ca

URBAN BARN
urbanbarn.com

VANESSA SICOTTE
vanessasicotte.com

VDEV
vdevmaison.com

VÉRONNEAU
veronneau.com

VERT BOHÈME
vertboheme.com

VITRERIE DE LANAUDIÈRE
450 755-3922
vitreriedelanaudiere.com

WEST ELM
514 861-2809
westelm.com

ZONE
zonemaison.com



DESIGN ET FABRICATION D'ICI

Depuis plus de 35 ans, nous sommes des créateurs de meubles de qualité d'ici, qui mettons notre expertise et notre vision, au service de nos clients. Camlen, votre centre déco pour la maison.

110, chemin Lakeside, Knowlton (Lac-Brome)
T. 450-243-5785 / camlenfurniture.ca

MEUBLES OBJETS DÉCO CUISINES SALLES DE BAIN



NOUS
SOMMES
DISPONIBLES
POUR VOS
PROJETS

BOIS FRANC • VINYLE • STRATIFIÉ • CÉRAMIQUE • RAMPE ET ESCALIER
PLUS DE 1 MILLION DE PIEDS CARRÉS EN INVENTAIRE • ENTREPÔT À HUMIDITÉ CONTRÔLÉE



Centre du
Plancher 640 .COM



Plancher Laval .COM