

DOSSIER CUISINES

Optez pour des solutions stylées
SANS TOUT CASSER

SPECIAL
SALLE DE BAINS
LES NOUVELLES
TENDANCES

AVANT-APRÈS
LA DÉCO
S'INVITE DANS
LES TOILETTES!

ESPRIT CAMPAGNE
25 incontournables
À ADOPTER

PREMIER LOGEMENT

Les clés pour l'aménager
du sol au plafond



Nous sommes avec vous partout ! Et sur [maisoncreative.com](https://www.maisoncreative.com)

uni médias CPPAP

L 14498 - 128 - F - 3,95 € - RD





SIEMENS

Créez l'atmosphère parfaite.

Combinant une table à induction ultra-moderne et une puissante hotte intégrée, inductionAir Plus garantit un air frais dans votre cuisine et une flexibilité maximale pour faire de vous le meilleur des hôtes. siemens-home.bsh-group.fr

Le futur s'installe chez vous.

Siemens Electroménager



Table de cuisson aspirante inductionAir Plus de Siemens : la pureté est dans l'air... et dans le design.

Votre maison ne fait pas de distinction entre l'espace de vie et la cuisine ? Siemens non plus.

La nouvelle table de cuisson aspirante inductionAir Plus est idéale pour les cuisines ouvertes. Servie par un design minimaliste, elle se fond dans le plan de travail jusqu'à se faire oublier.



Mais il vous suffit de vous mettre en cuisine pour mesurer l'efficacité de la hotte et vous émerveiller de sa capacité à purifier l'air. Son secret ? Un moteur à induction puissant et silencieux, associé à des capteurs qui ajustent automatiquement la performance de la hotte pour aspirer dès leur apparition, odeurs, vapeurs et particules de graisse.

Côté cuisson, libérez-vous des contraintes grâce aux zones flexInduction qui vous permettent de cuisiner quelle que soit la taille ou la forme de vos plats. La table de cuisson inductionAir Plus est bien sûr compatible avec l'application Home Connect qui en facilite l'usage à chaque instant.

Vous n'avez pas prévu de refaire votre cuisine ?

Ne renoncez pas aux performances de la table aspirante InductionAir Plus : cette dernière s'encastre dans tous les meubles standards.

Et si vous êtes en train de concevoir la cuisine de vos rêves, pensez-la autrement ! La table de cuisson InductionAir Plus peut habiller élégamment un îlot, trouver place à côté d'une fenêtre ou même sous une pente de toit.



Siemens inductionAir Plus EX875LX67E

Téléchargez et installez
l'application Home Connect.

 Home Connect

“J’aime combiner plantes et fleurs avec une vaisselle rétro et des trésors, comme de belles coquilles et des pierres.

Quant aux anneaux, ils ont un énorme succès. Non seulement Braz aime s’y accrocher, mais mes amis aussi.

On peut se sentir comme un enfant et se laisser aller.”





Une ancienne entreprise textile

RELOOKÉE EN LOFT RÉTRO-GIRLY!

Funky, colorée, vintage et dynamique, avec une touche ludique, comme les anneaux de gym suspendus au plafond, dans le salon... Erika a dessiné sa propre maison dans les murs d'une manufacture datant de 1963.

© RÉALISATION : JELTJE JANMAAT/MAISON DES IMAGES/BASSET IMAGES
ADAPTATION : S. DE BRUYNE

Été 2017. Il est encore tôt mais Erika ne peut pas dormir. Son quartier, jadis si calme, est maintenant devenu des plus bruyants, les rues y sont pleines de touristes et de circulation. Il est impossible pour son fils, Braz, de jouer à l'extérieur dans cette si jolie ville d'Amsterdam. Son appartement devenu trop petit, elle décide alors de consulter les sites d'annonces immobilières et s'arrête sur une vieille entreprise textile de deux étages, avec un bureau en bas et un salon en haut. Tout semble vieux et étouffant dans ces 170 mètres carrés, mais Erika remarque les hauts plafonds et imagine des chambres spacieuses. Elle se voit très bien vivre ici avec Braz, tout en créant également un futur espace de travail. Elle vend donc son appartement ainsi que ses bureaux sur le canal et décide, sans l'aide d'un architecte, de créer son habitation idéale. Erika demande d'abord à un entrepreneur de faire tomber presque tous les murs du rez-de-chaussée pour profiter d'un grand salon ouvert, jouxtant la cuisine, qui sera le point de mire. Elle crée une combinaison colorée de murs roses, de robinets en cuivre et de placards en bois vert foncé, de hauts rideaux jaune ocre qui seront placés devant les grandes fenêtres. Elle a le sens de la couleur...


Dans un style unique et audacieux, vos maisons se dévoilent dans un look coloré et chaleureux. Il serait temps de quitter cette zone de confort, cette valeur refuge qui fut certes salvatrice ces derniers mois. **Réinventez un printemps** des plus joyeux, adoptez le style des vertes campagnes. De la cuisine à la salle de bains en passant par votre tout premier appartement, rien ne vaut la **ré-génération** !

Sandrine de BRUYNE

Directrice de la rédaction et de la marque

Sous le sol en béton blanc, Erika a fait poser un chauffage. Le mélange passionnant d'idées vintage et de réalisations simples faites maison est l'essence même du lieu.

Le buffet vintage Pastoe, les canapés BoConcept et Artifort, en combinaison avec les tapis décoratifs de Louis De Poortere, donnent à cet intérieur un aspect et une sensation vintage. Erika a gardé beaucoup de meubles industriels de l'ancienne entreprise textile.

A bedroom interior with a wooden headboard and a bed covered in a light green and blue patterned blanket. A cactus sits on the headboard, and several framed artworks are displayed on the wall. A white paper lantern hangs from the ceiling. The room has white walls with dark wood trim and a wooden headboard.

L'ancien salon est maintenant la chambre spacieuse d'Erika. Elle a conservé les lambris de bois et les placards originaux, faits sur mesure, et repeint les murs d'une nouvelle couche blanche.

Erika a trouvé la couverture vintage dans un marché aux puces et ses draps rose clair chez H&M Home. Les photos placées près des cadres, sur la cheminée, sont des travaux personnels.

Édito

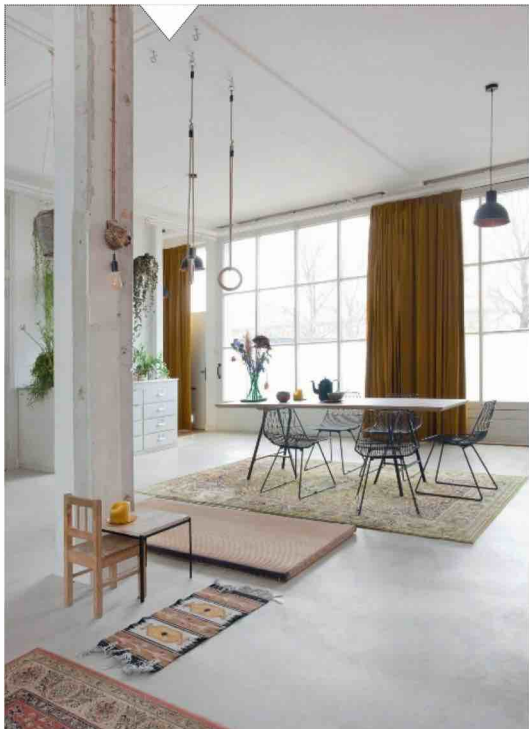
Un regard sur...

Dans la salle de bains,
entièrement rénovée avec l'aide
d'un plombier, les marbres
– Arabescato sur le plan vasque,
Guatemala Verde au sol –
évoquent des ailleurs, quand les
briques rectangulaires blanches
métro, au mur, expriment un
côté rétro rassurant.

Classique & créa ! Les armoires de la salle de bains viennent de chez Ikea, tandis que la petite touche homemade est créée avec les lampes conçues à partir de pièces détachées et de douilles en laiton spéciales d'Aurora Licht, à Amsterdam.

LES ESSENTIELS D'Erika

«DEPUIS QUE JE TRAVAILLE À LA MAISON, BEAUCOUP DE PARTENAIRES CRÉATIFS Y VIENNENT À DES RÉUNIONS. IL Y A TOUJOURS QUELQU'UN ACCROCHÉ DANS LES ANNEAUX! JE SUIS TRÈS FIÈRE DE M'ÊTRE LANCÉE TOUTE SEULE DANS CE PROJET» CONFESSE-T-ELLE.



1 Indus' style! Erika a également conçu ses robinets en cuivre. Sur le mur, elle a utilisé des briques blanches appelées «carreaux de métro», avec des joints foncés pour un look plus chic.



2 Récup'. Le meuble, typique des anciennes manufactures, est un «souvenir» de l'entreprise textile. «Cette partie de la maison est pour mes plantes. J'aime me tenir occupée avec des plantes et des brindilles.»



3 Crédence cuivrée. Une plaque de cuivre pour réveiller la cuisine... Osé, mais pas trop, sophistiqué et sobre à la fois, le métal orangé apporte une lumière supplémentaire à la pièce.

4 Un regard sur...

L'ESPRIT CAMPAGNE, ÇA VOUS GAGNE!

12 Bienvenue chez Caleigh.

Une ferme au naturel complètement perchée

20 Comment adopter ce style en 25 essentiels.

Dans la famille campagne chic, je voudrais...

28 Bienvenue chez Illze.

Tour l'art d'engranger passé et présent

38 Ces projets qui nous attirent ailleurs.

Inspirez(-vous), expirez!

DOSSIER CUISINE

50 Bienvenue chez Mélanie.

Nature et récup' fondues au noir

58 Le guide déco pour trouver votre style.

Relooker sans tout casser

COMMENT AMÉNAGER MON PREMIER LOGEMENT

72 Des conseils faciles à suivre.

Toutes les clés pour bien vous installer

SPÉCIAL SALLE DE BAINS + TOILETTES

84 Avant-Après salle de bains.

Couleurs et formes redessinent l'espace

86 Bien choisir l'aménagement qui vous ressemble.

Tendances et batailles de styles

100 Avant-Après toilettes.

Game of trône dans 2 m²!

MODES DE VIE, TALENTS... VOUS ÊTES PLUTÔT VAL-D'ISÈRE OU VAL-THORENS?

102 Bienvenue chez Coralie.

Tradition et modernité atteignent des sommets

110 La battle.

Une sportive élégante Une attractive seventies

112 Les bonnes idées à picorer dans un hôtel.

Un esprit de famille, avec option télétravail

118 Engagement à suivre.

Des gens formidables

120 Les bonnes idées à picorer dans un hôtel.

Quand le 7^e ciel devient écoresponsable

Le design joue la carte cime!

129 Carnet d'adresses



Une partie de cette édition comprend **pour les abonnés**: une lettre de bienvenue, une lettre de confirmation d'abonnement, une lettre nouvelle formule à *Maison Créative*, et un encart jeté vinroyal. **Pour le kiosque**: un supplément qui ne peut être vendu séparément. Les abonnés peuvent l'obtenir gratuitement, dans la limite des stocks disponibles, en écrivant au service abonnements en indiquant leurs coordonnées complètes et leur numéro d'abonné.

atlantic

On est bien chez vous.

MAINTENANT LE MEILLEUR
MOMENT DU BAIN,
C'EST APRÈS LE BAIN.

SÈCHE-SERVIETTES ADÉLIS



CHEZ LYDIE ET ARNAUD,
EN CHARENTE-MARITIME (17)

• MARQUE FRANÇAISE • RECOMMANDÉE PAR LES PROFESSIONNELS • SOLUTIONS CONNECTÉES

Une ferme au naturel COMPLÈTEMENT PERCHÉE!

Caleigh Megless Schmidt et son mari Philippe ont trouvé leur bonheur sous la forme d'une vieille bâtisse, dans le Perche. Les champs de blé et la nature environnants semblent en avoir franchi la porte, déroulant une palette de teintes que seule la campagne recèle.

PAR DORIS BARBIER - PHOTOS : FABRICE BESSE



Esprit néorustique. Des plats savoureux, riches en couleurs, toujours en harmonie avec l'art de la table et la décoration. Le Perche lui évoque sa Virginie natale, où la cuisine n'est jamais compliquée. Les repas sont préparés sur la vieille table de ferme, à côté de la cheminée.





L'esprit campagne, ça nous gagne!

Bienvenue chez Caleigh et Philippe

La cheffe américaine (du restaurant parisien Keili) et auteure Caleigh Megless Schmidt s'est découverte une vraie passion pour le Perche, ses paysages, ses produits locaux et son ambiance champêtre. Un ancien corps de ferme restauré, des chevaux et des vaches dans le champ voisin, non loin de Mortagne-au-Perche... voici le décor bucolique dans lequel nous reçoit Caleigh, connue pour sa cuisine savoureuse et généreuse aux mille saveurs, qui s'inspire directement de cette terre riche et de sa nature verdoyante. Elle aime se four nir en fromages de chèvre et légumes dans les fermes alentour, qui travaillent la terre selon les principes de la permaculture, et adore, le week-end, arpenter les marchés et brocantes pour dénicher des objets et accessoires pour la maison et son jardin.

De la vaisselle en céramique, des bols en bois ou en émail de l'entreprise familiale Riess, elle privilégie en déco et en cuisine les matières naturelles et brutes. Place à la simplicité donc, avec de nombreuses pièces chinées où l'essentiel de l'ancien est conservé avec soin et où le mobilier se distingue par des formes épurées.



L'esprit slow de la déco s'exprime dans le choix des matières, tandis que poutres, parquet, cheminée, portes anciennes, tomettes et pierres apparentes donnent le ton. À l'étage, l'espace a été réagencé pour créer la chambre parentale et sa salle de bains attenante, sous les combles. Dans le salon (page de droite), le noir autour de la cheminée fait ressortir les objets chinés savamment mis en scène, tel un cabinet de curiosités.



Tea time chic. La gourmandise tient une place importante dans la vie de Caleigh et de sa famille. Un feu de cheminée, des bougies et toujours de la jolie vaisselle soulignent ce moment de convivialité. Vaisselle, Johanna Saade; verres et pichet, Muy Mucho; bougies, Cire Trudon.

L'esprit campagne, ça nous gagne!

Bienvenue chez Caleigh et Philippe

Une oasis

KINFOLK

En aménageant la salle de bains comme une véritable pièce à vivre, les propriétaires ont joué la carte de la détente.

Un tapis, une chaise en rotin, une ancienne table de ferme en guise de plan vasque, des fleurs séchées cueillies par Caleigh dans les prés voisins confèrent un charme désuet à cette pièce d'eau lumineuse, où les codes champêtres restent omniprésents.

Récup'. Sur un mobilier chiné dans les brocantes des environs, savon et shampoing, Be Poles; paniers de rangement, Muy Mucho; drap de bain, N° 74, bougie, Cire Trudon.

Sur la terre

COMME AU CIEL !

Dans la chambre d'amis donnant sur le jardin, les tons sourds évoquent aussi bien la cuisine généreuse de Caleigh que la campagne environnante. Quant aux notes de bleu, elles s'accordent parfaitement aux nuances de terre. Difficile de résister à l'appel de ce lit...

Bucolique. Toutes les teintes de la nature s'invitent dans la chambre d'amis. Linge de lit, Merci et Libeco ; lampe de chevet, OSH x Maison de Vacances ; bougie, Cire Trudon.

L'esprit campagne, ça nous gagne!

Bienvenue chez Caleigh et Philippe

Prolongement de la maison, le jardin bohème, entre vieilles pierres et végétation foisonnante, devient une « pièce à vivre » à part entière grâce au brasero.

SLOW COUNTRY DEDANS- DEHORS

Quand les températures commencent à baisser, toute la famille aime se retrouver, en fin de journée, au coin du feu, à l'abri du vent. Le coin salon improvisé se fond dans le milieu naturel, le brasero ajoutant sa chaleur à l'ambiance. Les accessoires du jardin ont été chinés dans les brocantes de la région... Des plaisirs simples avant tout.



le petit
+
déco

Dans la chambre d'amis, le miroir a été remplacé par des étagères, où chaque objet exposé raconte une histoire. Entre passé et présent, les divers éléments témoignent ici, encore et toujours, d'une certaine idée de la simplicité brute, hors du temps. L'authenticité avant tout.

Pure nature

Caleigh puise ses inspirations dans son jardin. Des fleurs séchées décorent ainsi étagères et cheminées dans l'ensemble des pièces, mais aussi ses créations culinaires. Une gourmandise pour l'œil et les papilles.



ENSEMBLE ON Y ARRIVERA

Ça commence comme ça, par des gens qui veulent
changer les choses.

Un couple qui éco-rénove sa maison.

Une famille qui choisit d'acheter des produits locaux
directement au producteur.

Des gens qui créent des lieux pour faire vivre leur région
et relier les générations.

Un jeune conducteur qui passe à l'électricité.

Et le Crédit Agricole qui leur en donne les moyens.

En éclairant et en accompagnant massivement la transition
énergétique des individus et des entreprises.

En investissant dans ce qui est bon pour tous.

En creusant le sillon de l'agriculture de demain avec tous
les acteurs de la filière agroalimentaire.

En rendant nos territoires plus forts et en favorisant l'inclusion
des populations les plus fragiles, partout en France.

Au Crédit Agricole, on sait que seul on ne peut pas changer
les choses, mais si on soutient un par un chacun de
nos 25 millions de clients, **#ENSEMBLEONYARRIVERA**

**AGIR CHAQUE JOUR DANS VOTRE INTÉRÊT
ET CELUI DE LA SOCIÉTÉ**



Dans la famille campagne chic, JE VOUDRAIS...

L'esprit champêtre n'est pas réservé aux résidences secondaires. Il ne tient qu'à vous de le transposer, entre décoration authentique et ambiance conviviale, en laissant parler matériaux bruts et textures naturelles. Poutres blanchies, mobilier ancien, parquet brut ou tomettes...

PAR S. DE BRUYNE - PHOTOS: DR SAUF MENTION CONTRAIRE



© WARREN HEATH/BUREAUX

Les "must have"



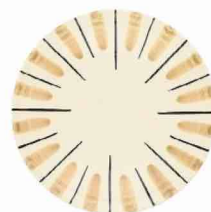
LES ÉMERAUDES

Verres à vin vendus par 4, 52,95 €, **HKliving**



BALAYETTES OLD STYLE

Tressées en ficelle naturelle de sisal, 35 €, **La Balaiterie**



DÉLICATE ET POÉTIQUE

La gamme « Pio » se pare de jeux de rayures, 16 €, **Caravane**



ARTISANAL

Tasse unie en porcelaine aux formes arrondies, 3,99 €, **Bouchara**



EXPOSEZ VOS OBJETS CHINÉS. Ils soulignent le charme ancien des lieux, sur des patères fixées au mur qui remplacent les étagères traditionnelles. L'évier en émail vient parfaire le décor. **Sandberg** chez **Au fil des couleurs**.



LE BEAU POT À EAU. La qualité du fait main en finition brute et mate, 27,90 €, **La Manufacture de Digoin** au **BHV**



© FRANÇOIS PASCAL

ACCUMULEZ LA VAISSELLE. Tasses à café, cuillères en bois et pots de rangement, tels des objets de décoration, restent à portée de main.



DÉTOURNEZ UN MEUBLE DE MÉTIER FAÇON ÉTABLI, en métal noir, qui change du bois habituel. Manique 100 % coton, 26,81 € le lot de deux, lavette de cuisine 100 % coton, 13,40 €, les deux, collection « Raw », **Juna**

L'esprit campagne, ça vous gagne !

Comment adopter ce style en 25 essentiels



La déco récup' est aussi un incontournable du style campagne chic. Horloges, cagettes, miroirs, paniers, fleurs des champs doivent être présents dans la maison. **Granit**

Point d'esprit convivial sans une jolie table de ferme.

Les "must have"



MÉTAL ET MANGUIER

Mi-indus' mi-récup', la table « Silas » confère du caractère à la pièce, 499 €, **Atmospha**



RESPONSABLE

La table « Elmo » est l'alliance réussie d'un bois responsable en chêne massif et d'un design épuré, 899 €, **La Redoute Intérieurs**



FAITE MAIN

Dans la tendance actuelle, la table « Daya » apporte ce véritable retour à la nature et à l'essentiel, 1199 €, **NV Gallery**



© LAETITIA GLEIZE ET PHILIPPE RISSETTO

DÉNICHESZ DES TRÉSORS EN BROCANTE. Un meuble vintage et une table d'atelier se retrouvent mixés à un tapis berbère, autour de chaises dépareillées.



JOUEZ LA MONOCHROMIE. Des lambris blanchis, des paterres en bois, tout comme le banc et la table de la cuisine. Jolis pots en grès et accessoires chez [@steph_since_1979](#)

Comment mettre en valeur le charme de l'authentique dans une cuisine ?

Mélangez les époques, les accessoires anciens et les ustensiles modernes, aussi naturellement que dans un vieux film ; la vaisselle et les verres rétro n'ont jamais été aussi tendance. Reste le choix de la pièce maîtresse, à ne pas négliger : la table de ferme.



PRÉFÉREZ LES LONGUES ÉTAGÈRES EN BOIS HOME MADE.

La vitrinalisation des objets du quotidien participe à l'âme du lieu. [@lespetitesadresses](#)



TEXTURES CAPTIVANTES ET AUTHENTIQUES nous montrent que le nouveau look décontracté et chic du style country original est actuellement plus que tendance. **Sandberg**

L'esprit campagne, ça vous gagne!

Comment adopter ce style en 25 essentiels



ESPRIT CABANE.

Comme une invitation à prendre l'air, à déconnecter, glissez-vous dans des draps en lin lavé rayés. Collections « Brasília », et « Bahia », à partir de 35 €, **Gabrielle**

Pourquoi la chambre country est-elle si accueillante?

Sûrement grâce à des matériaux tels que la flanelle et le bois clair, ainsi que des formes brutes et simples qui créent précisément ce confort tant recherché.

Le lin et le coton sont à l'honneur. Le code couleur se veut naturel, à l'instar du beige, du blanc écru. Les motifs floraux s'intégreront eux aussi parfaitement à la déco, à condition qu'ils soient ajoutés par petites touches.

Chambre et coin repos



Un panier spa en pin pour son côté authentique. Son souci du détail, Peggy nous le partage sur [@_apres.la.pluie_](#)



VALORISEZ VOS PLAFONDS. Teintez vos poutres d'antan, elles révéleront l'identité de la maison, **Designers Guild**



DONNEZ UNE ÂME À VOTRE REPOS. Invitez vos ancêtres sur les murs, comme un clin d'œil suranné. L'important reste le confort du lit, conçu ici sur mesure spécialement pour l'hôtel *Castello di Reschio* (à Lisciano Niccone, en Italie), tout en adaptant les espaces aux couleurs pour sublimer les intérieurs. Seule l'incroyable nature sauvage pourrait venir troubler votre sommeil. @reschio

Des teintes légèrement délavées pour plonger dans un imaginaire aussi poétique que délicat.

Les "must have"



FAUTEUIL À OREILLES
En cannage et lin vert
cèdre, 899 €, **La Redoute**
Intérieurs



TRIO BOISÉ
Bougeoirs «Vincenza»
en bois de manguier, 59,95 €, **Loberon**



OSEZ LA DOUCEUR
Plaid « Joséphine »
100 % mohair tissé par
Brun de Vian-Tiran, 340 €, **Maison Pechavy**



BEAUX RÊVES
Un univers bohème sous
un ciel de lit en coton bio,
105 €, N° 74

Nouveau guide Collections 2022, de nouvelles inspirations pour un intérieur qui vous va mieux.



03



01



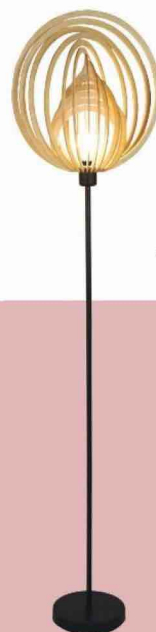
02



04



05



06



01 **VASE ZEN** En bambou - H 75 X Ø 20 cm. 02 **COUSSIN ASSITA**

30X50 CM Enveloppe 100% coton et garnissage 100% polyester.

03 **SET DE 2 BOUTS DE CANAPE LYNN** Panneaux de fibres de moyenne densité et Pin. H.45 x L.55 x P.55 cm/H.40 x L.40 x P.40 cm.

04 **COUSSIN IKAT 40X40 CM** Enveloppe 100% coton et garnissage 100% polyester.

05 **LAMPE SLEEVE OVALE** Pied en métal noir. Abat-jour lamelles bois-H 33.5 X L 28 cm.

06 **CANAPE FIXE 3 PLACES MONTY** Structure en panneau de particules, pin et contreplaqué. Suspensions ressorts zigzag. Revêtement 54% polyester, 36% viscose, 10% lin.

Conforama

2022



Pour découvrir toutes
nos tendances 2022
scannez ce QR code
Ou rendez-vous sur [conforama.fr](https://www.conforama.fr)

Conforama

L'esprit campagne, ça nous gagne!

Bienvenue chez Illze

Tout l'art d'engranger PASSÉ & PRÉSENT

À quelques heures du Cap, Illze Muller a métamorphosé une grange de sa ferme laitière familiale en un loft rustico-contemporain, où le bâti d'origine, préservé, a simplement été modernisé.

© RÉALISATION : WARREN HEATH/BUREAUX - STYLISME : SVEN ALBERDING - ADAPTATION : BULLE GARENNE



L'ancienne grange accueille désormais la cuisine, la salle à manger, le salon (et même la chambre) sur fond de toile blanche XXL. Les espaces se (con)fondent en une pièce à vivre magistrale.

L'esprit campagne, ça nous gagne!

Bienvenue chez Illze

Pour secouer cette toile monochrome, la propriétaire joue avec les matières, apportant texture et chaleur. Les nombreuses notes végétales n'y sont pas pour rien.

Un mix de meubles contemporains et de pièces chinées ou héritées pour une décoration incarnée. Les assises confortables sont une douce invitation à paresser, surtout quand crépite le poêle à bois en arrière-plan, comme une liaison entre la salle à manger et le salon cosy.



De la bouteille... ET UNE DÉCORATION AU CARRÉ!

Ilze Muller a peint à la main un couloir de carrés noirs au sol pour délimiter visuellement les espaces salle à manger et cuisine. Malin, ce tapis de damiers invite le regard à se poser sur la porte d'entrée d'origine, qui convie, une fois ouverte, les sons et les images de la vie à la ferme. Au plafond, elle a imaginé un lustre inspiré d'un sèche-bouteilles (de lait, forcément), tout en transparence pour magnifier la hauteur sous plafond.

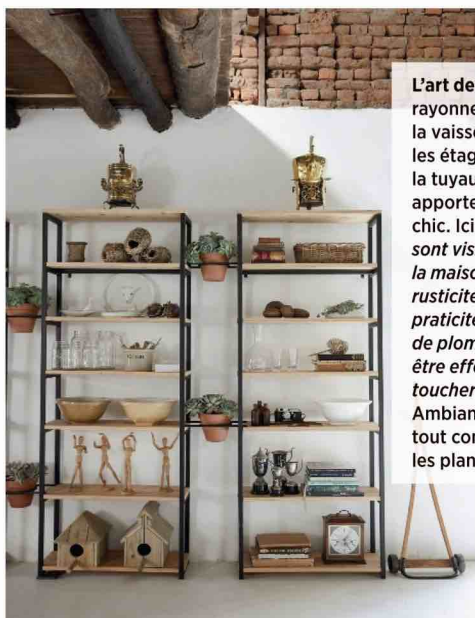
L'esprit campagne, ça nous gagne !

Bienvenue chez Illze

Chasseurs de vintage, collectionneurs de curiosités et grands amateurs de design, Illze Muller et son mari ont transformé une grange de leur ferme laitière (toujours en activité) en un loft majestueux. Entre ses volumes démesurés, son architecture atypique et son style farmer, le potentiel du lieu était évident. « *Je ne voulais modifier aucune des caractéristiques ou des proportions de la structure* », explique la propriétaire, soucieuse de respecter l'héritage familial tout en s'ouvrant délicatement à la modernité. Depuis le début du XVIII^e siècle, cinq générations de Muller ont vécu sur ces terres ; préserver l'essence du lieu était donc essentiel. Illze fait abattre le plafond pour rendre visibles un toit brut de décoffrage, des jeux de poutres et des murs en brique. Les ouvertures sont d'origine, certains châssis remplacés par de nouveaux, conçus à l'aide de bois récupéré sur la propriété. Pour créer l'unité, un voile en béton ciré blanc habille le sol. Dans cet écrin vide de tout sauf de sens, il ne reste plus qu'à écrire une nouvelle page...



Comptoirs en béton, façades en bois provenant d'un ancien échafaudage, électroménager tendance ; la cuisine ouverte cumule charme et simplicité.



L'art de l'exposition rayonne en cuisine : la vaisselle pavane sur les étagères, et la tuyauterie en cuivre apporte sa touche chic. Ici, « *les tuyaux sont visibles dans toute la maison. J'aime leur rusticité et leur praticité. Les travaux de plomberie peuvent être effectués sans toucher aux murs* ». Ambiance succulente, tout comme les plantes.

A rustic dining room with a wooden table, mixed chairs, and kraft paper wall hangings. The room features a black and white checkered floor, a wooden table with a bowl of fruit, and a white wall with two large rolls of kraft paper hanging from the ceiling. The ceiling has exposed wooden beams and a corrugated metal roof. A small kitchen area is visible in the background.

Deux rouleaux de papiers kraft glissent
sur les murs et composent une atmosphère
de boutique chic.

**Jeu de chaises
dépareillées pour douce
cacophonie autour de
la table à manger.**
Classique, industriel,
moderne, la rencontre des
styles conte l'histoire de
la famille Muller.

L'esprit campagne, ça nous gagne!

Bienvenue chez Ilze

L'ancienne étable de traite abrite également une deuxième chambre, dont les volets à galandage font écho au passé du lieu.

Des souvenirs de famille sont distillés un peu partout... Ici, le meuble de rangement à l'effet rouillé est un ancien comptoir de stockage déniché dans le magasin de campagne que tenait son père.



Black, blanc, bois, bingo!

L'ÉPURE EN DÉMESURE

Un code chromatique minimaliste n'empêche pas de voir les choses en grand. La preuve avec cette chambre dont la fraîcheur des végétaux renforce la pureté du lieu. Une salle de bains lovée sous une mezzanine l'accompagne, cachée par de grandes portes coulissantes en acier et verre dépoli, formant la seule et unique cloison de la grange.

Il en faut peu pour faire de l'effet et les pièces d'eau le prouvent, dans un esprit rustique chic. L'ambiance pastorale permet d'embrasser l'essentiel, sans perdre de vue l'élégance.

ÉLOGE DU VIDE

Parti pris minimaliste dans les deux salles de bains, notamment sous la douche. Dans leur plus simple appareil (comme celui ou celle qui s'y glisse, d'ailleurs), elles se voient dépourvues de tout superflu et laissent la part belle aux matériaux bruts, du sol au plafond. De simples bouquets de feuillages suspendus convient la nature dans cette pièce des plus intimes. Désencombrer l'espace se transforme alors en geste thérapeutique, confirmant tous les bienfaits du *less is more* pour le corps et l'esprit.



Équation parfaite pour exode rural

Une petite cour sépare la grange de l'ancienne étable de traite. En son cœur, un abreuvoir d'époque s'est vu détourné en bassin. À quelques pas se trouvent le poulailler, ou la promesse d'œufs frais à chaque lever de soleil.



Depuis l'entrée de la grange, Illze Muller surveille la laiterie, la partie abritant le bétail se trouvant non loin de là. Les façades extérieures noir et blanc annoncent la couleur des espaces intérieurs : teintes classiques, associations tranchées et mix and match de styles montrent que la décoration n'est qu'une question d'équilibre.

le petit
+
déco





Chaudières à gaz - Pompes à Chaleur - Systèmes Solaires

LA LONGÉVITÉ DE NOS CHAUDIÈRES
REPOSE SUR DEUX SECRETS :
NOTRE ART DU GESTE **MADE IN FRANCE**,
ET LA NOBLESSE DE NOS MATÉRIAUX

Respectueuses de
l'environnement,
elles fonctionnent aussi
au gaz renouvelable.



Nous sommes les seuls à créer et fabriquer nos chaudières en France. C'est un art, c'est le nôtre. Depuis notre création en 1936, notre entreprise est familiale. Nos innovations sont plébiscitées. Avec le gaz renouvelable d'ores et déjà injecté dans le réseau gaz naturel, nos chaudières vous accompagneront longtemps. À découvrir sur frisquet.com

Pour recevoir nos catalogues, renvoyez ce coupon FRISQUET SA
20 rue Branly 77109 Meaux Cedex ou rendez-vous sur frisquet.com

Chaudières : ☐ Tradition ☐ Basse Temp. ☐ Condensation ☐ Hybride
☐ Pompes à chaleur ☐ Eau chaude solaire ☐ Frisquet Connect

Maison Créative
N°128, Mars-Avril 2012

Nom
Adresse
CP & Ville

Quitter la ville pour rejoindre la campagne
Ces projets déco qui nous attirent ailleurs

Inspirez(-vous), EXPIREZ!

Construire la maison de ses rêves, rénover une bâtisse à la campagne, se reconnecter avec la nature... Du rêve à la réalité, il n'y a parfois qu'un pas! Que vous songiez à changer de mode de vie, gagner de l'espace ou réduire votre empreinte carbone, faites le plein d'idées pour construire LE projet à la hauteur de vos ambitions.

PAR CÉLINE DE ALMEIDA - PHOTOS : DR SAUF MENTION CONTRAIRE



Compromis architectural. À la fois écologique et moderne, cette résidence associe une structure préfabriquée en bois et une toiture végétalisée, avec des panneaux en fibreciment et des fenêtres à triple vitrage en façade. Réalisation Open Architectes

Quitter la ville pour rejoindre la campagne

Ces projets déco qui nous attirent ailleurs

© NICOLAS GROSCHOND

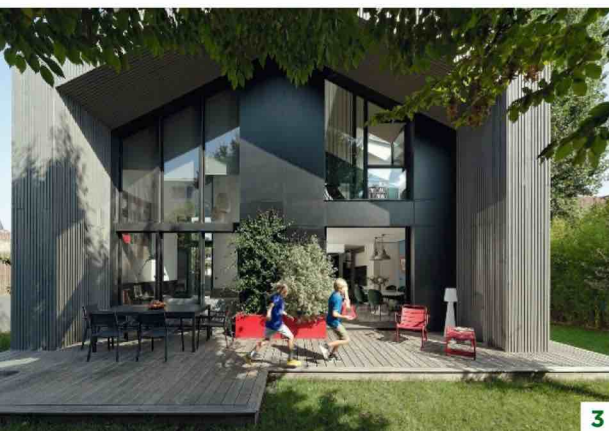


1

© RAPHAËL THIBODEAU



2



© DAVID BOUREAU

3

1. Éco-logique. Les toits plats de cette maison en béton, un matériau à forte inertie thermique, sont recouverts d'une végétation intensive afin de réduire les variations de température. Réalisation **SKP architecture**

2. Carte postale. Édifiée sur 3 niveaux afin de minimiser son impact visuel, cette construction est dotée, au rez-de-chaussée, de trois grandes ouvertures avec vue sur la montagne. Réalisation **L'Abri**

3. Archi malin. La double hauteur au sud permet de capter le maximum de soleil l'hiver, tandis que l'avancée de toit protège les surfaces vitrées du soleil direct estival. Réalisation **Abaco**



MAÎTRISEZ la luminosité

Comment gérer les apports en lumière et en chaleur ? En plus d'un système de ventilation efficace, ces volets roulants connectés, associés à des capteurs d'ensoleillement et de température, s'ouvrent et se ferment intuitivement. Volets « Rénobloc », 803 € hors pose, **Franciaflex** ; commande radio, **Well'com**



Domotique. Commande intelligente pour maison connectée « TaHoma switch ». À partir de 199 €, **Somfy**



“La recherche de terrains à bâtir
a augmenté de 57,19 % depuis le début
de la crise sanitaire.”

Source : pap.fr

À savoir

• Économies d'énergie

De larges ouvertures orientées plein sud, associées à une étanchéité à l'air optimale grâce à des fenêtres à rupture de pont thermique, garantissent une très faible consommation énergétique.

• Énergies renouvelables

Les maisons BBC privilégient les technologies propres, telles que le chauffage au bois, associé à des radiateurs connectés ou à des pompes à chaleur.

• Green attitude

Une toiture végétale permet non seulement de promouvoir la biodiversité mais également de conserver la fraîcheur en été.



Intérieur minimaliste. Des meubles sur mesure en matériaux biosourcés ou recyclés optimisent l'aménagement intérieur de ces habitats en mode slowlife. Réalisation **L'Abri**

Quitter la ville pour rejoindre la campagne

Ces projets déco qui nous attirent ailleurs

“Selon une étude publiée en novembre dernier, un Francilien sur quatre souhaite changer de région.”

Source : seloger.com

Renouveau rural. Conçues pour entreposer des récoltes ou stocker du matériel, les granges bénéficient de volumes décloisonnés, avec une belle hauteur sous plafond et de grandes ouvertures. Réalisation **Garth Architecture**



Une ferme intention !

Pour gagner de l'espace, certains n'hésitent pas à lancer dans la rénovation d'un corps de ferme ou d'une bâtisse à l'abandon.

Qu'il s'agisse d'une résidence secondaire ou d'un changement de vie radical, une rénovation – réussie – ne s'improvise pas... Pour s'adapter aux modes de vie contemporains, l'espace devra généralement être entièrement repensé, voire réorganisé grâce à des extensions ou des vérandas, et des cloisons abattues afin de créer de grands espaces de vie.

© NICOLE ENGLAND



Eau précieuse. Granges et hangars doivent être viabilisés, c'est-à-dire assainis et reliés aux réseaux d'eau et d'électricité. Si la distance de raccordement est trop longue, le permis peut être refusé. Réalisation **Garth Architecture**.



ÉVITEZ les fuites d'eau



En rénovation, il est difficile de repérer certains vices cachés, notamment lorsqu'il s'agit de canalisations dissimulées dans les murs. Et encore, c'est pire lorsqu'on ne s'en rend compte que des semaines plus tard... Afin de lutter efficacement contre ce drame domestique, des détecteurs d'inondation connectés, capables de vous alerter via une alarme ou une notification sur votre mobile en cas de fuite, se placent sur le sol, au point le plus bas des pièces critiques. Certains modèles mesurent même la température et le taux d'humidité ambiants, et vous avertissent lorsque les valeurs sont anormalement élevées.

Préventif. Comme une alarme, ce boîtier se glisse dans les moindres recoins.
50,37 €, **Bosch**



Radical. Ce capteur associé à un boîtier connecté coupe l'eau en cas de fuite. «Sense»,
61,49 €, **Grohe**

Quitter la ville pour rejoindre la campagne

Ces projets déco qui nous attirent ailleurs

Laissée à l'abandon et infestée de moisissures, cette maison de campagne a été réhabilitée avec des murs en panneaux de liège expansé et une toiture en tôle ondulée.



En lumière. La palette de matériaux et de couleurs, minimaliste, souligne les volumes intérieurs. Baies vitrées et fenêtres de toit laissent désormais entrer la lumière naturelle. Réalisation **Multitude Studio**



À savoir

• Attention au PLU

Ce document, garant du patrimoine architectural et urbain de chaque commune, encadre les projets de construction et de rénovation, notamment en cas de modification de la façade.

• Les autorisations nécessaires

Selon l'envergure des travaux, il faudra déposer une déclaration préalable, voire un permis de construire auprès de la mairie.

• To-do list

- État d'assainissement individuel
- Installations de gaz et d'électricité
- Efficacité des appareils de chauffage et de production d'eau
- Étanchéité des canalisations
- Bonne ventilation des pièces.



Hommage régional. Les matériaux de construction et la forme de la bâtisse sont désormais en osmose avec ceux des granges agricoles et des bâtiments équestres de la région.



Tout est clair ! La hauteur sous plafond est soulignée par le contraste entre des boiseries en chêne clair, posées du sol au plafond, et les murs immaculés.



LES PRINCIPES FONDAMENTAUX

Savoir gérer ses priorités

Pour des travaux importants, n'hésitez pas à faire appel à un professionnel comme un architecte ou, le cas échéant, un maître d'œuvre, notamment pour vérifier l'état de la structure et de la toiture. Un tour d'horizon indispensable afin de définir les rénovations prioritaires.

N° 1 L'isolation



Points faibles des maisons anciennes, la toiture et les combles doivent être isolés afin de limiter les déperditions énergétiques. Optez de préférence pour des matériaux durables, tels que de la laine de bois ou de chanvre, voire de mouton.

Les fenêtres des maisons anciennes, souvent étroites et mal isolées, laissent passer les courants d'air. Dès que possible, remplacez-les par de larges ouvertures en acier à rupture de pont thermique, si possible connectées.



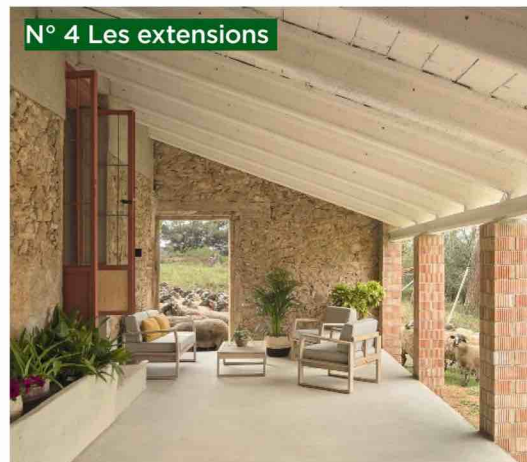
N° 2 Le chauffage

Si vous disposez d'une cheminée, glissez-y un insert pour améliorer ses performances de 15 à 70 %. Complétez ce système de chauffage à énergie renouvelable par une pompe à chaleur ou, selon votre budget, des radiateurs électriques intuitifs ou connectés.

Voyez plus grand ! Faites tomber les cloisons inutiles et ouvrez l'espace sur l'extérieur avec une extension vitrée ou une véranda. Les combles, une fois isolés, peuvent également être aménagés pour créer, par exemple, une suite parentale.



N° 3 Les ouvertures



N° 4 Les extensions

Quitter la ville pour rejoindre la campagne

Ces projets déco qui nous attirent ailleurs

Maisons caméléons!



Soucieuses de leur empreinte carbone, ces bâtisses en bois ou préfabriquées s'intègrent avec un impact minimal dans leur environnement.

Idéales pour s'isoler en pleine nature, ces habitations associent des énergies renouvelables – solaire, géothermie, récupération des eaux de pluie –, et affichent une empreinte carbone réduite par l'utilisation de matériaux recyclés ou durables et de ressources locales. Préfabriquées ou dotées d'une ossature bois, leurs fondations légères, moins polluantes que celles d'une maison traditionnelle, se fondent dans leur environnement.



Hors du temps. Cette grange du XIX^e siècle, laissée à l'abandon, a été achetée puis déplacée et rebâtie selon les normes de la maison passive. Peinte en noir et équipée de grandes ouvertures, elle dispose désormais d'un poêle, d'une borne de chargement pour la voiture électrique, ainsi que de panneaux solaires photovoltaïques. Sans oublier sa piscine naturelle! Réalisation **BarlisWedlick**



"Améliorer son cadre de vie est devenu la principale motivation pour 52,5 % des acheteurs."

Source : pap.fr

À savoir

- Deux en un

Naturellement isolant et accessible, le bois est le matériau idéal pour protéger et améliorer les performances thermiques de sa façade.

- Une question d'essence

Au choix : des bois massifs importés, tels que le cèdre rouge ou le mélèze, résistants aux intempéries, ou des essences locales comme le pin ou l'épicéa, traitées par autoclave ou par réticification (traitement thermique).

- High-tech

Les lames de bois composites, réalisées à partir d'un mélange de bois recyclé et de plastique, offrent une alternative écologique et pérenne, à défaut d'être 100 % naturelles.

Quitter la ville pour rejoindre la campagne

Ces projets déco qui nous attirent ailleurs



Rien ne se perd...
Les arbres abattus
autour de la maison ont été
réutilisés pour son bardage
ainsi que ses menuiseries
intérieures. Réalisation
Anderson Architecture

© SIMON ANDERSON



Hot technologies. Cette résidence
autosuffisante associe une VMC
double flux et une protection solaire
extérieure, un double vitrage et des
stores. **Anderson Architecture**

© SIMON ANDERSON

RESPIREZ

en toute tranquillité

Même parfaitement ventilés, ces habitats alternatifs, généralement équipés d'un appareil de chauffage au bois – cheminée fermée ou poêle –, doivent absolument posséder un détecteur de monoxyde de carbone... Doté d'une alarme de 85 dB et d'un système de notification immédiate sur smartphone, cet appareil connecté est l'arme ultime pour lutter contre ce gaz invisible, inodore et potentiellement mortel. En prime, une batterie garantie dix ans et une fonction autotest! 99,99 €, **Netatmo, Google**



In the wood for love.
Le bois s'expose sous
toutes ses formes dans
la cuisine de cette
maison passive, du
parquet aux meubles,
en passant par
les poutres au plafond.
Réalisation
BarlisWedlick.

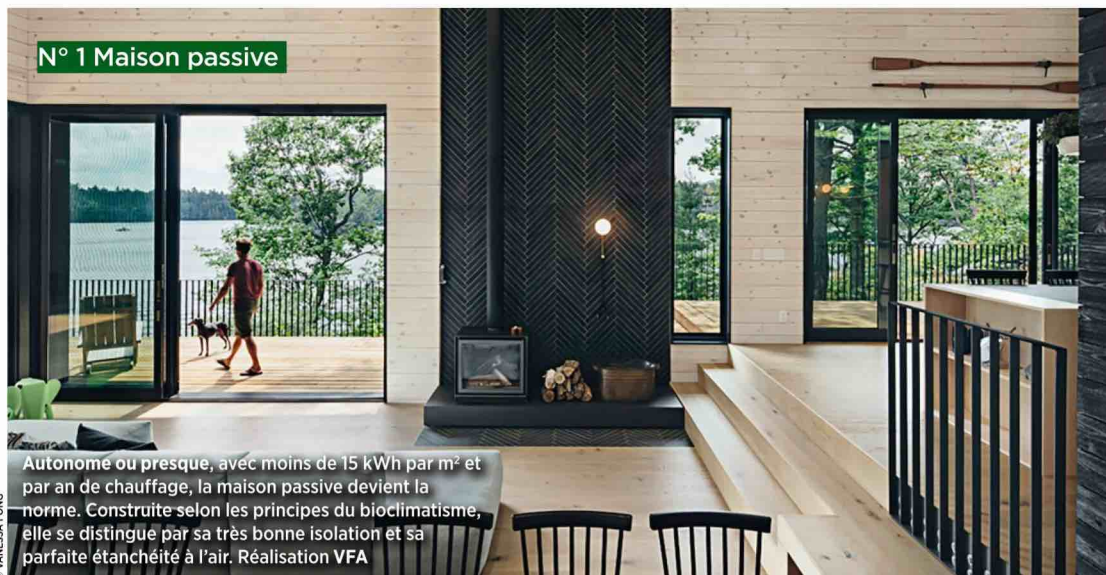
© BRIAN FERRY



LES PRINCIPES FONDAMENTAUX de la RT 2020

Entrée en vigueur le 1^{er} janvier dernier, cette nouvelle réglementation environnementale, applicable aux constructions neuves, durcit encore les exigences en matière de consommation énergétique, et s'intéresse à l'empreinte environnementale des bâtiments neufs.

N° 1 Maison passive



Autonome ou presque, avec moins de 15 kWh par m² et par an de chauffage, la maison passive devient la norme. Construite selon les principes du bioclimatisme, elle se distingue par sa très bonne isolation et sa parfaite étanchéité à l'air. Réalisation VFA

© VANESSA FONG

N° 2 De BBC à Bepos

La RT 2020 introduit également la notion de Bepos ou bâtiment à énergie positive. Non content d'exploiter les sources d'énergie gratuites présentes dans la nature, il produit plus d'énergie qu'il n'en consomme, notamment grâce au photovoltaïque. Réalisation Figurr



© DAVID BOYER

N° 3 Le bilan carbone

Un nouveau label, E+C-, mesure désormais l'efficacité énergétique et la réduction de l'empreinte carbone d'une construction neuve sur l'ensemble de son cycle de vie. Réalisation VFA



© VANESSA FONG

DOSSIER CUISINE

Bienvenue chez Mélanie et Franck



La cuisine de 70 m² est placée à cheval sur la nouvelle construction reliant les deux anciennes bâtisses, et une partie de l'ancienne grange. Pour la délimiter visuellement, la décoratrice a fait réaliser un décroché noir au plafond. Au sol, carreaux de pierres bleues, Beltrami (Belgique). Tabouret, Nicolle; console noire, AM.PM.



Nature et récup'

FONDUES AU NOIR

Dans cette ancienne ferme du nord de la France, la décoratrice Mélanie Laviéville a laissé libre cours à sa passion pour les plantes et la chine sur une toile ultra-contemporaine. Un mélange de styles qui crée un équilibre propice à un bel art de vivre.

PAR MARIE-AUD LEVRON - PHOTOS: ALEXANDRE RÉTY

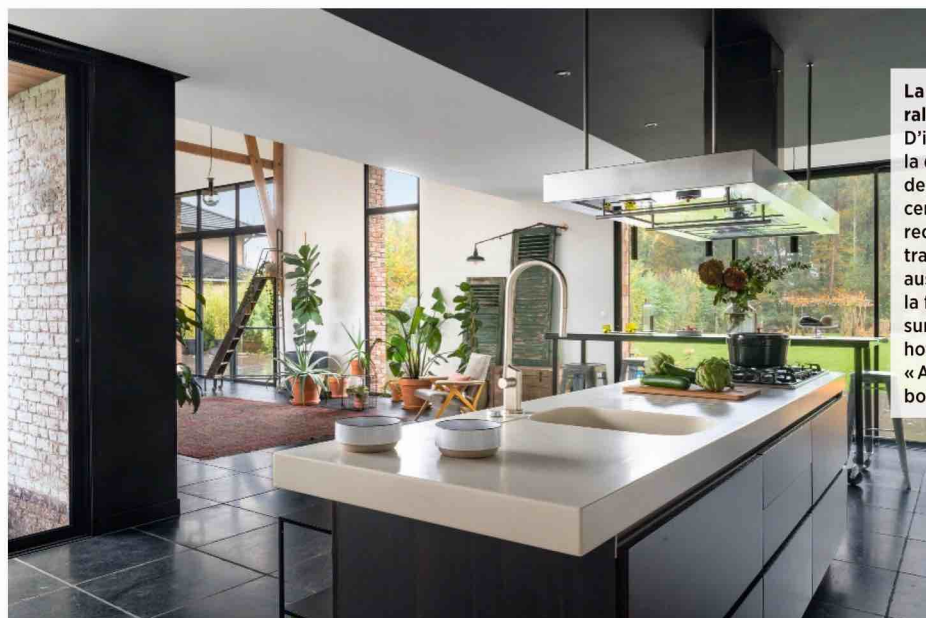
DOSSIER CUISINE

Bienvenue chez Mélanie et Franck

Accompagnée de son époux Franck, Mélanie Laviéville a d'abord été séduite par le potentiel de la maison et les possibilités d'y exploiter les dépendances, à l'arrière, formant un « U ». Elle a tout de suite vu qu'elle pouvait faire de cette bâtisse en brique des années 1920 et de sa grange une belle demeure familiale. Mais il s'agissait de repenser entièrement le lieu, de préserver sa mémoire tout en créant une aile contemporaine entre le corps du bâtiment sur rue et la grange, qui sera grande ouverte sur le futur jardin. Les partis pris architecturaux apportent à l'ensemble un style flamand revisité, en harmonie avec le paysage environnant. Le rez-de-chaussée distribue une entrée spacieuse et le bureau du couple, par lequel on accède à leur chambre à et leur salle de bains, tandis que, côté patio, la salle à manger se prolonge par la cuisine et le salon, tourné vers le jardin. Quant à l'étage, il abrite les chambres et salles de bains des trois enfants.



Chaque brique du mur d'origine a été nettoyée à la lessive St Marc. Baies coulissantes « Lumeal », Technal ; canapé, AM.PM ; coussins, Maison de Vacances ; table basse home made.



La cuisine, point de ralliement de la famille. D'ici on a un œil sur la quasi-totalité du rez-de-chaussée. L'îlot central de 3 m de long, recouvert d'un plan de travail en résine, est aussi une table où la famille peut déjeuner sur le pouce. Îlot et hotte en acier « Airforce », Schmidt ; bols, Habitat.

Un décor

BIEN PLANTÉ !

Mélanie a fait réaliser un décroché de plafond noir, véritable marqueur visuel de cet espace. Le jardin semble avoir pénétré par les baies coulissantes, déposant à de nombreux endroits, à toutes hauteurs, fleurs et plantes. Un quasi total look végétal !



La table (Leboncoin), est un ancien établi auquel Mélanie a ajouté des roulettes. Tabourets, Ma Petite Boutique, à Tourcoing (59); suspensions, Leroy Merlin; vase, Floralux Dadizele, en Belgique.

DOSSIER CUISINE

Bienvenue chez Mélanie et Franck

Avec ses 6,50 m de hauteur sous plafond,
cette pièce monumentale donne tout son
souffle à la maison.



Styles

ENTRECHOQUÉS

Seules la cuisine et la salle de bains sont meublées de manière très contemporaine et fonctionnelle, toutes les autres pièces de la maison – comme ici, l'espace salle à manger – mélangent objets chinés et petit mobilier d'éditeurs actuels. Pour apporter une touche de charme à l'ensemble, Mélanie a mis en scène sa collection de carafes, dans son vaisselier.

La table est un ancien étal de boucherie, les chaises, des copies des «DSW» de Charles Eames. Suspensions, Castorama; vaisselier, Leboncoin; peinture, Levis Ambiance.

DOSSIER CUISINE

Bienvenue chez Mélanie et Franck

Baignoire et robinetterie, Leroy
Merlin; meuble de toilette et miroir,
Castorama; tapis, Ikea; serviettes,
Merci.



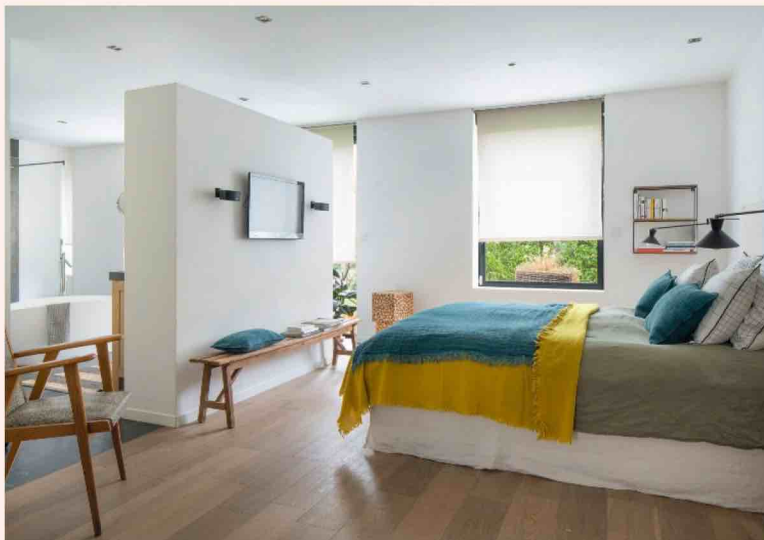
La pierre CRÉE L'ILLUSION

Le sol de la salle de bains, séparée de la chambre par une demi-cloison, est couvert de carreaux en pierre aux nuances bleu gris dites « pierres bleues » (Beltrami), qui se patinent avec le temps. Les carreaux au format XXL font que la pièce semble plus grande qu'elle ne l'est réellement.

Mélanie a privilégié des meubles récupérés et souvent transformés pour apporter de la chaleur et une âme à sa décoration. L'ensemble est émaillé de linges et tapis colorés pour plus de gaieté.

LA NUIT EN GRAND

Comme dans une suite d'hôtel, la chambre de 35 m², très confortable, n'est meublée que de l'essentiel. La demi-cloison qui la sépare de la salle de bains permet d'échapper à l'humidité et de se soustraire au petit bazar. Parquet en chêne, Leroy Merlin; fauteuil de famille; banc, **Le Marchand d'Oublis**, à Bondues (59); linge de lit, **Maison de vacances**; appliques noires, **AM.PM**.



Belles associations. Ici, un ancien établi (acheté sur **Leboncoin**) a juste été lavé à la **St Marc**. Frank l'a détourné en meuble hi-fi. Les anciennes nasses d'écrevisses chinoises chez **Ma Petite Boutique** sont accrochées au mur comme de vraies œuvres d'art !

Théâtre de verdure

Les baies coulissantes, qui inondent la pièce de lumière, ont été installées sur des rails, au sol. Une fois ouvertes, elles donnent l'impression que le jardin entre dans la maison.



NOS RECETTES

pour relooker sans tout casser

C'est devenu un passage obligé, presque une mode en cuisine : repenser les plats traditionnels pour leur donner une nouvelle expression. En décoration, cette recette fonctionne aussi ! Voici cinq exemples de styles à adopter facilement chez soi, en changeant seulement quelques éléments...

PAR OLIVIER WACHÉ - PHOTOS : DR SAUF MENTION CONTRAIRE





MÉLANGE DES GENRES. À la fois arty avec ses tabourets colorés et son mange-debout (**Moooi**), précieuse avec sa hotte en laiton, chaleureuse par l'utilisation du bois, cette cuisine est aussi simple et ergonomique. La bonne astuce : le carrelage identique au sol et au mur délimite cet espace ouvert.

Pensez à bien récupérer ! Rien ne se perd, rien ne se crée...

... tout se transforme !

Ici, l'important est avant tout la créativité et l'ingéniosité. Les objets qui nous entourent peuvent être détournés de leur usage premier et trouver leur utilité en cuisine. Empilées, des caisses de bois deviennent des étagères. Un meuble de métier ou un ancien bar se transforment en îlot central. Un vieux parquet massif habille un meuble... Récup' ne signifie pas forcément bricolage : c'est aussi penser à la seconde main, une tendance qui fonctionne aussi très bien dans la cuisine !

BONNE IDÉE. Rénover votre cuisine Ikea ?

Rien de plus simple avec ces façades, que vous pouvez choisir et changer à loisir, en les installant sur vos caissons. Économies à la clé ! **Plum**



NEUTRE. Cette peinture comporte une résine alkyde biosourcée à 97 %, issue de la valorisation des déchets agricoles et sylvicoles. « Biome », **Tollens**

LES ESSENTIELS POUR LA PERSONNALISER



MÉTAMORPHOSE. Transformez votre carrelage à l'aide d'un dessin à l'or ou au platine réalisé à la carte. **Bazar d'Alger**



BRUT. Longtemps utilisé pour le bricolage et caché, le panneau en OSB s'affiche désormais, qui habille ici le dessus de la crédence en zelliges. **Leroy Merlin**

Pensez aux sites et aux enseignes de seconde main pour dénicher à moindre coût de quoi redécorer votre cuisine.



COMPOSITION LIBRE. Cette cuisine baptisée « L'Épicerie », imaginée par le Studio 5.5, se compose de modules à châssis métalliques que l'on peut ajouter à loisir et emporter avec soi le jour où l'on déménage. **Schmidt**



NOUVELLE VIE. Redonnez une utilité à ces caisses à vin en bois en les transformant en casiers de rangement et étagères! **mabouteille.fr**

DOSSIER CUISINE

Le guide déco pour trouver votre style

Tout changer sans se mettre sur la paille

Offrez-vous la clé des champs

Donnez un air champêtre à votre cuisine! Place à une ambiance classique, aux matériaux chaleureux et nobles comme le bois, le métal (laiton, cuivre), aux couleurs inspirées de la nature. Pour conférer un aspect campagnard à la pièce, pensez aux accessoires: batterie de cuisine suspendue, éclairage de style ancien en céramique ou en rotin, poignées coquilles ou en porcelaine, etc.

TENDRE PASTEL. Pour relouer une cuisine à la sauce campagnarde, rien de tel qu'une teinte légère et douce qui souligne l'agencement. **Farrow & Ball**

LES ESSENTIELS POUR LA PERSONNALISER



AUTHENTIQUE. Créez l'ambiance en décorant la cuisine d'éléments rustiques, comme des planches à découper en bois, des paniers, des pots en zinc, des torchons en coton épais... **Muy Mucho**



CHAMPÊTRE. L'artiste suédoise Monika Forsberg a imaginé ce motif, peint à la gouache, à la fois floral et naïf, et qui se décline en divers coloris. « Cottage », **Bien Fait**



TROMPE-L'ŒIL.

À la manière d'un papier peint, le carrelage mural « Bloom » présente un décor inspiré des impressions botaniques du XVIII^e siècle.

Novoceram



RETOUR AUX SOURCES. Une cuisine qui renoue avec la tradition du modèle bois avec ses portes à cadre large, des éléments signatures de la marque française. « Sérénité », **Arthur Bonnet**

L'intemporalité est la clé du style campagnard. Les couleurs neutres, les motifs classiques conviennent parfaitement à cette ambiance.

Logique écolo Rénover ? Quoi de plus naturel ?

Passez au vert

Dans cette cuisine, le mode de vie et de consommation a autant d'importance que l'aménagement. D'ailleurs, l'un ne va pas sans l'autre. Pour stocker les denrées en vrac, place aux silos, bocaux et autres contenants. Côté matériaux, on se tourne vers les matières recyclées ou à base de composants naturels pour le plan de travail, les façades ou les revêtements. Robinets à débit d'eau limité et électroménager peu gourmand en énergie complètent le tableau.

EXEMPLAIRE. Rénovée dans un esprit provençal, cette maison picarde multiplie les matériaux naturels en cuisine : murs en badigeon de chaux, sol en béton ciré, façades en bambou, luminaires en rotin et crédence en carrelage. **Siemens**

**Voici
Betterave,
notre nouvelle couleur de l'année !**

La betterave exprime toute sa richesse intérieure une fois tranchée, révélant alors son intense carnation pourpre. Sa couleur, son petit goût à peine sucré, sa texture moelleuse tout en restant ferme, apportent du dynamisme aux recettes quotidiennes, mais incitent surtout à la création de préparations plus audacieuses et créatives.

Revêtues de cette nouvelle teinte chaude, profonde et lumineuse, les carrosseries du robot pâtissier Artisan et du blender K400 apporteront un style résolument glamour à votre cuisine !

Découvrez ce nouveau coloris sur www.kitchenaid.fr



KitchenAid

DOSSIER CUISINE

Le guide déco pour trouver votre style

LES ESSENTIELS POUR LA PERSONNALISER



REMARQUABLE.

La gamme de poubelles « Sort & Go » se décline en divers formats pour s'adapter au tri, et est certifiée Cradle-to-Cradle (produits upcyclables), niveau Argent. **Brabantia**



FLORAL. Ces décors panoramiques sur mesure sont imprimés de manière écologique sur papier intissé certifié FSC. **Les Dominotiers**

BATCH COOKING. Fini le gaspillage alimentaire. Avec **FoodSaver**, la mise sous vide des aliments est un jeu d'enfant.



RECYCLÉ.

Ce plan de travail est réalisé avec « Le Pavé », un matériau conçu avec des déchets plastiques recyclés, qui lui donnent son graphisme. **SAS Minimum.**

Matériaux recyclés et recyclables, économie de matière sont les guides de cette cuisine écofriendly.



100 % 2022! Dans cette cuisine, l'optimisation est de mise. Ses façades sont en effet conçues avec du bois recyclé, elle intègre un mini-potager sur son plan de travail, un meuble pour le vrac et un légumier. « (Re)Source Silex », **Cuisinella**



VOUS N'ACHÈTEREZ PAS CETTE CUISINE

LA VÔTRE, NOUS ALLONS LA CRÉER ENSEMBLE.

Il y a le sur-mesure standardisé... et il y a le sur-mesure Arthur Bonnet. Le vrai. Celui qui commence par une rencontre, votre rencontre avec votre concepteur-décorateur. Une personne aussi passionnée que créative, à qui vous allez confier vos idées, vos goûts, vos envies, vos besoins. Vous échangerez vos points de vue, il vous conseillera, vous proposera son regard de créatif, et à coup sûr, il vous étonnera. Ensemble, vous aurez conçu votre cuisine à vous et elle ne ressemblera à aucune autre. Pas même à une autre Arthur Bonnet.

Le vrai sur-mesure se crée avec vous.



BVCert. 6019325

Arthur Bonnet
Cuisine & Rangement ■

Noir et blanc sans clichés Pour ne pas être mis en échec

Terre de contrastes

Souvenez-vous de la grande Andrée Putman et de sa maîtrise du noir et blanc ! Ultra-chic, ce style propulse la cuisine dans un esprit à la fois luxueux et élégant. Pour cela, rien de trop compliqué. Changer le robinet, poser un nouveau plan de travail et le tour est joué ! L'avantage de ce choix est de s'assurer un côté indémodable. Si le noir et blanc vous semble trop radical, ajoutez un peu de bois pour apporter de la chaleur à l'ensemble. Effet garanti !

JEU DE DAMIER. Contrastant entre les nuances de blanc et de noir, le mat et le brillant, le carrelage « Diarama » par Hella Jongerius habille la crédence de la plus belle des façons. **Mutina**



RÉUTILISABLE. Fini le plastique avec cette machine à eau pétillante à levier et sa bouteille associée. « Art », **SodaStream**

LES ESSENTIELS POUR LA PERSONNALISER

CAMÉLÉON. Pour coordonner son électroménager à sa cuisine, les fabricants développent des gammes plus décoratives, comme cette collection « Fascination ». **De Dietrich**



ÉLANCÉ. « Talis M54 », un mitigeur avec douchette extractible 2 jets, ici en finition « FinishPlus » epoxy noir mat. **Hansgrohe**

De cette opposition entre noir et blanc naît une harmonie, à la manière du yin et du yang. Tout ici est question d'un juste équilibre !



NOIR PROFOND. Cet évier « Etagon 6 Black Edition » en Silgranit est à associer à un robinet noir pour un effet ton sur ton, ou inox pour le contraste. **Blanco**



EBONY AND IVORY. Avec « Éclat », la cuisine adopte un toucher ultra-doux et soyeux, et une belle profondeur grâce au noir mat qui s'oppose au blanc des murs. **Lapeyre**



Une façon élégante... Le gastronomique, c'est chic

Revue de détails

Contrairement à ce que l'on peut penser, le raffinement n'a rien à voir avec le luxe. Il s'agit plus d'une affaire de goût et de choix éclairés. Associer les bons matériaux entre eux, trouver les teintes justes est un exercice d'équilibre. En cuisine, le chic passe aussi par des détails, comme une robinetterie en laiton brossé ou dorée, un plan de travail ou une crédence à effet marbré, un bois à l'aspect travaillé pour les façades...

BLUFFANT. Transformer sa cuisine en un espace distingué est à la portée de tous avec cette gamme de feuilles de pierre 100 % naturelle à coller au mur, en façade, comme ce modèle « Oslo » en mica blanc.
StoneLeaf

LES ESSENTIELS POUR LA PERSONNALISER



IMITATEUR. Ce décor mural adhésif effet bois se pose facilement pour un effet étonnant. **Decostick**

SIGNATURE. Donnez à votre cuisine la touche ultime avec cet interrupteur « Solaris » en laiton, du designer Marc Newson. **Meljac**



EXPERTE. Cette machine expresso permet de jouer les baristas avec son moulin intégré et ses 8 finesses de mouture. « La Specialista Prestigio », **De'Longhi**



VÉGÉTALE. Écologique et saine, cette peinture se décline dans 130 teintes. Ici, la délicate « Algue », une nuance de vert profond et élégant. **Pure & Paint**



PARADIS BLANC. Cette cuisine à façades marbrées souligne ses lignes sobres par des poignées en laiton et sa crédence originale, qui apporte une touche de fantaisie. « Éléance », **Mobalpa**

Par petites touches !
Un luminaire élégant,
des accessoires bien choisis,
un joli linge de cuisine
permettront de donner le ton.

Toutes les clés POUR BIEN VOUS INSTALLER

Que vous quittiez le nid familial pour louer votre appart' ou que vous vous lanciez dans l'achat d'un bien, pas de panique! Peinture, sol, décoration murale et surtout organisation de l'espace, nous avons repéré les dernières innovations qui vont vous simplifier la vie.

PAR CÉLINE DE ALMEIDA - PHOTOS: DR SAUF MENTION CONTRAIRE



FEUILLE DE STYLE. Avant de vous lancer dans la décoration de votre appartement, n'hésitez pas à chercher l'inspiration sur Pinterest ou dans vos magazines favoris. Puis, posez à plat les échantillons de tissu, peinture et matières que vous aurez choisis afin de vous assurer de la cohérence de l'ensemble. Ambiance **Canovas**

Les astuces pour optimiser l'espace

1. En cuisine, ayez le sens de l'organisation

- Respectez le triangle d'activité entre la zone de lavage, la zone froide et la zone de cuisson afin de faciliter la circulation et d'éviter les déplacements inutiles.
- Prévoyez une distance de 90 cm minimum entre les meubles pour permettre l'ouverture des éléments face à face.
- Adaptez la hauteur de votre plan de travail à votre taille.
- Mixez les éclairages fonctionnels et décoratifs selon les zones: spots au-dessus du plan de travail et suspension pour l'espace repas.

2. Dans la pièce à vivre, cherchez le juste équilibre entre cocooning et luminosité

- Avant de vous lancer dans des achats, n'oubliez pas de reprendre les mesures de chaque pièce. Votre arme secrète: le mètre laser, redoutablement efficace.
- Privilégiez des pièces de mobilier basses et faciles à transporter d'un appartement à un autre, comme les canapés modulaires.
- Habillez vos plafonniers de jolis abat-jour et multipliez les sources d'éclairage secondaires.
- À défaut de peindre les murs ou de poser du papier peint, investissez dans des textiles doux et colorés, comme des rideaux et des tapis.

3. Dans la chambre à coucher, le minimalisme est de rigueur

- Allez à l'essentiel: un bon sommier et un matelas de qualité, au minimum de 160 cm de large, quitte à empiéter sur l'espace de circulation.
- Placez votre lit contre un mur.
- N'oubliez pas les rideaux et quelques guirlandes lumineuses pour créer une atmosphère propice à l'endormissement.

4. La salle de bains affirme sa personnalité haute en couleur

- Baignoire ou douche à l'italienne? Quelle que soit la taille de la pièce, tout est possible: votre choix doit se faire en fonction de vos habitudes.
- Pour un éclairage bonne mine, misez sur des miroirs rétroéclairés et un éclairage blanc neutre, avec un IRC de 96 à 100 et une température entre 5 000 et 6 000 kelvins.
- En location, n'hésitez pas à remplacer les portes, les poignées et la robinetterie pour apporter votre touche déco. Un joli rideau de douche et un tapis de bain coloré feront la différence.

LA PEINTURE AFFIRME VOTRE LIBERTÉ D'EXPRESSION

Facile à appliquer et à recouvrir, c'est l'outil idéal pour personnaliser ou réinventer son intérieur à moindre coût. On l'applique par aplats pour jouer avec les perspectives.

UNE FRESQUE MURALE



© STUDIO GARNIER

Du ruban de masquage, des fonds de peinture, un pinceau et le tour est joué !

ÉTAPE 1. Choisissez la zone à peindre : espace bureau, tête de lit, encadrement de porte...

ÉTAPE 2. Sur une feuille de papier, tracez avec une règle la forme que vous souhaitez peindre sur votre mur. N'hésitez pas à jouer avec les angles pour brouiller les perspectives.

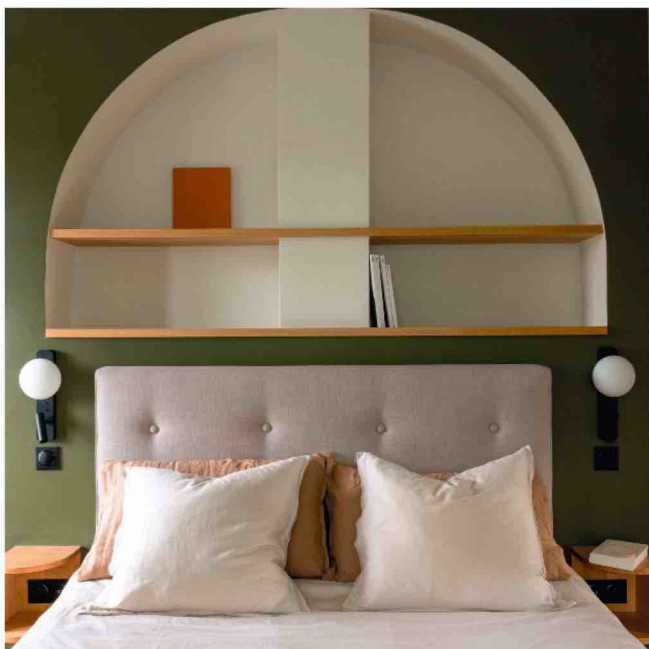
ÉTAPE 3. À l'aide de votre ruban, délimitez les zones à peindre au fur et à mesure en respectant le temps de séchage.




Dexter



DÉTOURNEMENT. Les plus imaginatifs n'hésiteront pas à créer leur propre œuvre d'art, qu'il s'agisse d'une fresque murale ou, comme ici, d'une composition façon Mondrian, ton sur ton avec leur décoration. Ambiance **Dulux Valentine MULTIFONCTION.** Appliquée sur la tête de lit, cette nuance kaki apporte de la chaleur, tout en structurant la pièce. Le contraste avec les niches blanches permet à la fois d'apporter de la profondeur et de créer un jeu de formes graphiques. Réalisation **Studio Klein**



© AGATHE TISSIER



La peinture permet de souligner une particularité architecturale, structurer l'espace, apporter de la profondeur ou de la lumière ou flouter les volumes d'une pièce trop étroite, comme un couloir.

87%
des consommateurs
affirment qu'apporter
de la couleur dans
leur intérieur est
important.*


*Selon une étude d'AkzoNobel France
réalisée par OpinionWay en 2019

TROMPE-L'ŒIL. Vous rêviez d'un appartement haussmannien avec parquet et moulures ? Qu'à cela ne tienne ! Munissez-vous de votre rouleau et créez un soubassement coloré sur mesure. Les plus audacieux n'hésiteront pas à peindre leur plafond pour un effet cocon garanti. Ambiance **But**

Comment aménager mon premier logement

Des conseils faciles à suivre

Les sols à clipser laissent libre cours à toutes les envies, comme les jeux de mix and match mêlant différentes essences de bois ou finitions minérales : terrazzo, béton...



Pour nettoyer un mur blanc sans laisser de traces, imbibez-le d'un mélange d'eau et de cristaux de soude. Laissez agir une heure et rincez.

ILLUSION D'OPTIQUE. Ce sol vinyle, composé de 80 % de matières minérales et recyclées, conjugue l'élégance du bois - de la pierre et du béton - aux avantages des revêtements techniques : facilité de pose, légèreté, résistance aux changements de température et isolation phonique. « Pure », à partir de 30 € le m², **BerryAlloc**



MALIN. Ce sol vinyle à clipser, 100 % recyclable et compatible pièces humides, se pose et s'enlève sans abîmer le support d'origine grâce à son système d'emboîtement breveté, « Senso Premium Clic », prix sur demande, **Gerflor**

Des revêtements créatifs **SANS METTRE LE FEU AU PLANCHER !**

Oubliez le parquet massif, noble mais onéreux, et misez plutôt sur des sols décoratifs et faciles à poser et à déposer. Au programme : lames à clipser en bois ou en vinyle plus vraies que nature, dalles capables d'imiter n'importe quel matériau et moquettes aux imprimés tendance.



BRUT. Ce sol PVC en rouleau s'installe en pose libre ou double face dans les pièces de moins de 25 m². « Iconik Resist », 14,50 € le m², **Tarkett**

LA RÉVOLUTION DES SOLS TECHNIQUES

Pas besoin d'être un pro du bricolage pour poser ces revêtements faciles à vivre.

1. LE PARQUET FLOTTANT. Moins onéreux et plus aisé à poser que le parquet massif, composé de lames à clipser, il s'installe sur un support propre, lisse et régulier.

2. LES SOLS VINYLES. Présentés sous forme de rouleaux, de lames et de dalles à clipser, ils se posent rapidement et sans colle dans toutes les pièces, même les salles de bains, et se déposent en laissant le support intact.

3. LA MOQUETTE. Dans les espaces de moins de 16 m², elle peut être placée en pose libre, c'est-à-dire maintenue tout autour de la pièce et en diagonale avec de la bande adhésive double face.



Pierre Frey

Comment aménager mon premier logement

Des conseils faciles à suivre

ALL OVER. La solution pour donner du cachet à une pièce basique ? Poser un papier peint graphique sur tous les murs pour une immersion complète, à l'instar de ce modèle proposé en version adhésive ou préencollée. « N°100 », à partir de 39 € le m², **WallPepper**



PANORAMIQUE. Autre possibilité : poser son papier peint sur un seul mur, afin de donner de la profondeur à une pièce. Papier peint panoramique imprimés avec des encres écologiques. « Cloaked Rose », 100 € le m², **Muraem**



Le papier peint

FAIT LA DIFFÉRENCE

Déclinés sous forme de lés préencollés, à vaporiser simplement d'un peu d'eau, ou de décors adhésifs repositionnables, ces revêtements tendance se posent et s'enlèvent en 5 minutes chrono ! Des modèles lessivables, compatibles, pour la plupart, avec les pièces humides.

EN 2 TEMPS 3 MOUVEMENTS

Rapides à poser et sans risque de bulles, les vinyles adhésifs se décollent sans résidus.

ÉTAPE 1. Assurez-vous que la surface de votre mur soit plane, sèche et propre. Puis, à l'aide d'un niveau à bulle, vérifiez que votre mur est droit.



ÉTAPE 2. Enlevez le liner situé au dos du panneau sur toute sa largeur. Posez le panneau de haut en bas en marouflant du centre vers les côtés pour chasser les bulles d'air.

ÉTAPE 3. Si besoin, collez le deuxième panneau bord à bord. Et en cas d'erreur, pas de panique, vous pouvez le décoller et le recoller à volonté !

FLOWER POWER.

Papier peint panoramique sur mesure. « Losse », à partir de 45,60 € le m², **Hovia**

ABSTRAIT. Fresque en vinyle autocollant, repositionnable et waterproof. « XL Form - Modern Form N°10 », design Florian Pottier, 95 x 195 cm, 149,90 €, **Vinyl Way**





Malgré des ventes divisées par quatre depuis les années 1970, le papier peint retrouve des couleurs grâce aux supports intissés et à l'impression numérique.

GRAPHIQUE. Le sticker revient sur le devant de la scène déco sous forme de figures à poser librement, détournées ici en tête de lit. « Antique Riviera XL », kit d'environ 4 m² préencollé de fabrication française, 230 €, **Koziel x Paperpaint**

Comment aménager mon premier logement

Des conseils faciles à suivre



EN APESANTEUR.

Ambiance jungle urbaine avec ces pots en terre cuite et ces bocaux transparents suspendus au-dessus de l'îlot central. Autre possibilité : les porte-plantes en macramé. Ambiance **HKliving**

59%

des Français de moins de 35 ans souhaitent inviter les plantes dans leur intérieur.*

*Selon une enquête réalisée par Lajoiedesfleurs.fr en 2021

PERSONNALISEZ LA DÉCO SANS TROUS PARTOUT!

Entre façonner un home sweet home à votre image et perdre votre caution, votre cœur balance?

Si, en tant que locataire, rien ne vous interdit de percer un mur – à condition de le remettre en état avant de quitter les lieux –, autant ne pas prendre de risques inutiles!

3 IDÉES SANS CLOUER NI PERCER



Des solutions aussi efficaces que discrètes pour fixer ou suspendre.

1. UN CROCHET. Équipés d'une ventouse, ces accessoires se fixent sur des surfaces lisses comme le verre ou le carrelage.

2. DES LANGUETTES ADHÉSIVES. Spécialement conçu pour accrocher cadres et

tableaux sans abîmer les murs, ce système de fixation s'enlève sans laisser de traces ni de résidus collants.

3. SYSTÈME D. Selon le poids et les dimensions des objets à installer, vous pouvez également utiliser de la Patafix, de l'adhésif double face, de la peinture magnétique ou opter pour des stickers.

INVISIBLE. Bande adhésive double face conçue pour les surfaces sensibles. «Powerstrips Poster», 2,79 €, **Tesa** chez **ManoMano**



SOLIDE. Lot de 8 languettes de fixation jusqu'à 5,4 kg, système de fermeture exclusif en picots. «Command», 7 €, **3M** chez **Castorama**



HABILLER. Grâce à son configurateur en ligne, ce site, spécialisé dans les posters et affiches tendance à petit prix, offre la possibilité de créer et de visualiser en ligne son futur mur de cadres. De quoi donner du caractère à une pièce sans prise de tête! Ambiance **Junique**



STRUCTURER. Au-delà de l'aspect décoratif, une installation murale peut également permettre de délimiter subtilement les espaces de vie. Une astuce à utiliser sans modération, notamment dans les logements décloisonnés, comme les studios. La preuve avec cette tête de lit! Ambiance **Desenio**

Comment aménager mon premier logement

Des conseils faciles à suivre



ÉCOLOGIQUE. Idéal pour les plus engagés, ce séparateur de pièces en polyester recyclé est posé sur des pieds en acier. « Eilif », 135 €, **Ikea**



DÉCORATIVE. Cloison amovible sur vérins. « Imago », à partir de 1280 €, **Couldoor**

Organisez votre intérieur SANS TOUT CHAMBOULER !

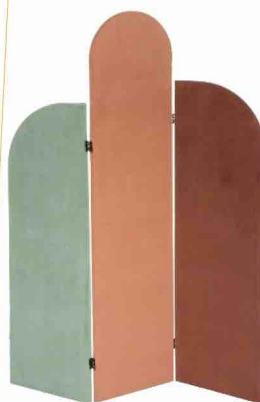
Misez sur des cloisons ou des claustras amovibles, aussi faciles à fixer qu'à déposer grâce à leur système de vérins ! Certains modèles sont équipés d'absorbant acoustique, idéal pour un poste de télétravail. Autre possibilité, opter pour une verrière afin de structurer visuellement une pièce tout en conservant un maximum de lumière naturelle.

63,4%
des Français de moins
de 45 ans déclarent être
concernés de manière
durable par
le télétravail*

*Selon une étude réalisée
par pap.fr en mars 2021

À L'ABRI DES REGARDS INDISCRETS

Déclinés dans tous
les styles, les paravents
mettent leur grain de
sel dans la déco et
permettent de s'isoler
en un tour de main.



ÉLÉGANT. En velours
de différentes couleurs et
hauteurs. « Bloom »,
H. 170 cm, 69,99 €,
Atmosfera



NATUREL. En rotin
courbé à la main et tressé
artisanalement sur
les panneaux. « Krysia »,
279 €, **Kave Home**



DESIGN. En mousse acoustique
et en hêtre laqué, design Didier
Versavel. « Log », à partir de
1600 €, **Désio**

ARTY. En bois recouvert
de tissu matelassé.
« Framingham », H. 181 cm,
269,90 €, **Maisons du Monde**

Abonnez-vous à **maison** créative

1 AN

6 n^{os} + 1 Hors-série

+
En cadeau

La lunchbox
en bambou
eco-friendly (11,75€)

Pour vous

23,90 €
seulement
au lieu de **41,40** € ⁽¹⁾

42%
DE RÉDUCTION

**Un indispensable en vacances
comme au bureau !**

La Lunchbox a un compartiment
principal en acier inoxydable
d'une capacité de 600 ml.
Le couvercle hermétique et
les couverts sont en bambou.



**2 ☐ OUI, JE M'ABONNE pour 1 an à Maison
Créative (6 n^{os} + 1 Hors série + une lunchbox en
bambou pour 23,90 €, au lieu de 41,40 € ⁽¹⁾)**

J'indique ci-dessous mes coordonnées :

☐ Mme ☐ M. *Mentions obligatoires (Écrivez en lettres majuscules)

Nom Prénom

Tél.

Date d'anniversaire

E-mail

* Adresse

* Code postal

* Ville

MC 128

Je joins mon règlement de 23,90 € par :

☐ Je joins mon règlement par chèque
bancaire ou postal à l'ordre
d'UNI-MÉDIAS

Date et signature
OBLIGATOIRES

**2 ☐ OUI, J'OFFRE pour 1 an à Maison Créative (6 n^{os} + 1 Hors série
+ une lunchbox en bambou pour 23,90 €, au lieu de 41,40 € ⁽¹⁾)**

J'indique ci-dessous les coordonnées du bénéficiaire de l'abonnement :

* ☐ Mme ☐ M. *Mentions obligatoires (Écrivez en lettres majuscules)

* Nom

* Prénom

* Adresse

* Code postal

* Ville **MPMC 128**

☐ J'accepte de recevoir par email des offres de la part des partenaires d'Uni-médias

Offre valable en France métropolitaine jusqu'au 31/12/2022 dans la limite des stocks disponibles. (1) Vous pouvez acquiescer séparément les 6 numéros de Maison Créative au prix de 3,95 € l'unité en kiosque et la lunchbox de 11,75 € + 5,90 € de frais de port (utiliser dans ce cas un courrier filaire). La lunchbox vous sera livrée sous 4 semaines. Les informations collectées par Uni-médias directement auprès de vous font l'objet d'un traitement automatisé ayant pour finalité la gestion de fichiers clients-prospects. Les informations marquées d'un astérisque sont obligatoires pour la finalité poursuivie. À défaut, Uni-médias ne sera pas en mesure de répondre à votre demande. Ce traitement est fondé sur la base de votre consentement, que vous pouvez retirer à tout moment. Ces informations sont à destination des services d'Uni-Médias habilités et de toute entité du Groupe Credit Agricole habilitée. Les données seront conservées pendant les durées de prescription légales applicables et pour une durée maximale de 3 ans après le dernier contact commercial. Conformément au Règlement (UE) 2016/679 relatif à la protection des données à caractère personnel, vous disposez des droits suivants sur vos données : droit d'accès, droit de rectification, droit à l'effacement (droit à l'oubli), droit de portabilité, droit à la limitation du traitement, droit à la suppression. Vous pouvez également définir des directives relatives à la conservation, à l'effacement et à la communication de vos données à caractère personnel après votre décès. Pour exercer vos droits, merci d'adresser votre demande à l'adresse Uni-médias - CPO - 22 rue Lefebvre 75739 Paris cedex 15 ou à droits@uni-medias.com. Un justificatif d'identité pourra vous être demandé. Sous réserve d'un manquement aux dispositions ci-dessus, vous avez le droit d'introduire une réclamation auprès de la CNIL. Vous pouvez vous opposer à tout moment à recevoir nos sollicitations en nous contactant ou en cliquant sur le lien d'opposition figurant dans nos courriers électroniques. Pour plus d'informations, veuillez consulter notre politique de protection des données personnelles disponible sur store.uni-medias.com. Pour toutes questions concernant un abonnement, merci d'écrire au Service Clients : serviceclients@uni-medias.com. Pour échanger et les DOM/TOM, nous consulter au (appel non surtaxé) 09 69 32 34 40. Maison Créative est édité par Uni-médias, SAS au capital de 7116 960 €, RCS Paris B 345 215 638 - ICS FR822204083. Rue de Credit Agricole SA. Uni-médias est éditeur des magazines Dossier Familial, L'homme Info, Santé Magazine, Parents, Régali, Déléante, Jardin, Maison Créative, Débours en France, Plus de Peps magazine, Secrets d'Histoire, Yummytips, Natureisme et Les Petits Plots de Laurent Manotte.

Retrouvez nos offres sur store.uni-medias.com/lunchbox128

ou retournez votre bulletin d'abonnement avec votre règlement sous enveloppe non affranchie à :
Uni-médias - Maison Créative - Libre réponse 10373 - 41109 Vendôme Cedex

AVANT-APRÈS

Couleurs et formes redessinent l'espace

Adeptes du style Bauhaus, les propriétaires ont imaginé cette salle d'eau (de 6 m²) à la fois épurée et fonctionnelle, dont l'aménagement joue avec la géométrie et les contrastes.

PAR CÉCILE PAPAPIETRO-MATSUDA
PHOTOS: SANDRINE FOURNIER

AVANT



UN MEUBLE CENTRAL POUR TOUT RANGER.

L'ancienne salle de bains possédait tous les codes du kitsch et méritait un relooking en urgence. Un meuble vasque, réalisé sur-mesure en bois clair, est suspendu entre les deux murets de la pièce et remplace avantageusement les trois anciens. Plateau et crédence ont été traités avec un carrelage façon paillasse de laboratoire.

APRÈS



SHOPPING.

Meuble vasque « Ekestad », **Ikea**;
paroi de douche « Young », **Novellini**;
robinetterie de douche « Triverde »,
Cristina & Ondyna; carrelage mural,
« Cesi », **David B**; applique,
La Quincaillerie moderne; peinture
« Bronze Red », **Little Greene**; sol
terrazzo « Lime », **Parquet-Carrelage**;
fleurs, **Aquarelle**.



APRÈS

PLUS DE CLARTÉ. Dans cette pièce aveugle, la baignoire a laissé place à une grande cabine de douche, plus lumineuse. Le noir et le blanc s'y mêlent en toute harmonie. Au sol, un terrazzo apporte plus d'uniformité à l'espace.

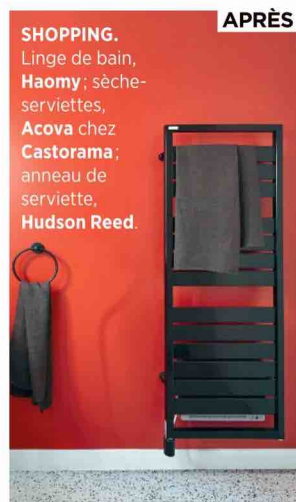


Accessoires noirs
sur fond rouge :
les couleurs “franches”
du Bauhaus !

SHOPPING.

Linge de bain,
Haomy ; sèche-
serviettes,
Acova chez
Castorama ;
anneau de
serviette,
Hudson Reed.

APRÈS



APRÈS



APRÈS DU ROND DANS DES RECTANGLES

Les formes jouent entre elles :
la rondeur de la vasque, du miroir
ou encore de l'applique vient
casser le côté rectiligne du meuble
et du carrelage avec brio.

AVANT



SHOPPING.

Miroir « Noua »,
Randal, chez
Leroy Merlin ;
vasque
« Studio » et
robinetterie,
Leroy Merlin ;
produits de beauté,
Fer à Cheval, **Taaj**,
The Humble Co.
et **Oolution** ;
vase, **Serax**.

Tendances déco ET BATTLES DE STYLES!

Douche à l'italienne ou cabine, baignoire îlot ou adossée, vasque discrète ou bien présente... ? Quels éléments sublimeront vos pièces d'eau, sans faux pas ? Trouvez le juste équilibre entre les contraintes du lieu, votre mode de vie... et vos préférences déco.

PAR CÉLINE AMICO - PHOTOS: DR SAUF MENTION CONTRAIRE



HOLISTIQUE. Surfaces planes et sans entraves, robinetterie élancée, galbes accueillants... En 2022, la salle de bains combine raffinement et sensorialité. Le confort ultime! Collection « Axor One », **Axor**

Vasques

Meubles

Baignoires

1. Le meuble

SELON L'IMPLANTATION ET LA SURFACE DE LA PIÈCE

- **Le meuble à poser**, doté de pieds apparents ou dissimulés par une plinthe, est généralement plus imposant.
- **Suspendu**, il libère la surface au sol et permet de choisir la hauteur de fixation parfaitement adaptée à la morphologie des membres du foyer. Attention cependant, le mur d'accueil doit être suffisamment solide (porteur ou en parpaings), pour supporter son poids.
- **En version colonne**, avec rangement intégré, il offre une surface de stockage appréciable, distille une atmosphère rétro, sans mobiliser beaucoup de surface au sol.



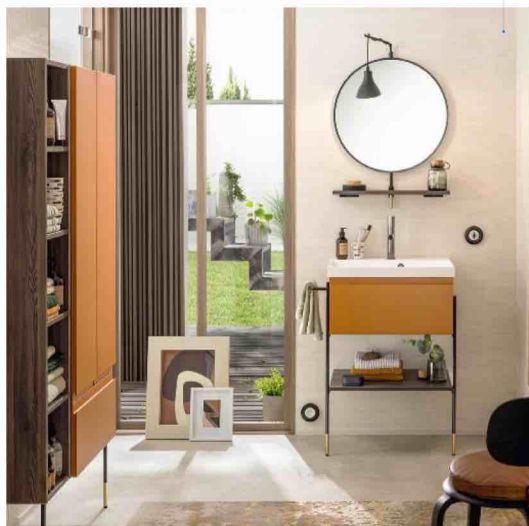
FILAIRE. Avec son piètement compas élégant, le meuble « Odéon Rive Gauche » cultive une ambiance fifties, en allégeant les volumes.

Jacob Delafon

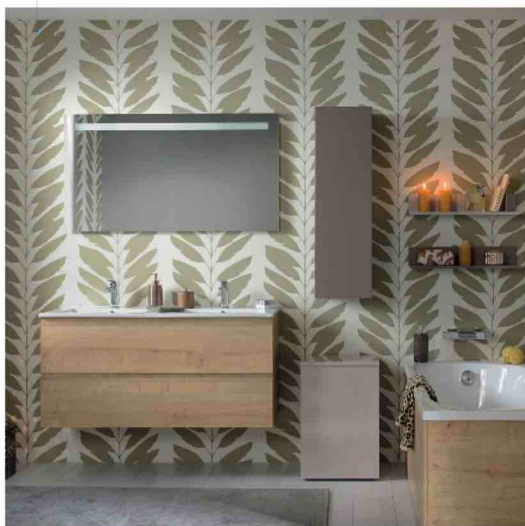


POSÉ OU BIEN ACCROCHÉ

À PIEDS. Un tiroir, une tablette de rangement et même un porte-serviette latéral... Le meuble petit gabarit « Velours » (60 cm) ne manque pas de ressources! **Delpha**



SUSPENDU. Le meuble « Spark » séduit par l'élégance de ses lignes en mélaminé chêne, ses poignées avec profilé chromé et ses boîtes de rangement dissimulées dans les tiroirs. **Sanijura**



COLONNE. Composé d'un lavabo et d'un module cylindrique à étagères idéal pour stocker le linge de toilette, « White Tulip » confère un rendu sculptural à la salle de bains. **Duravit**



STRUCTURE TIPI. Coup de cœur pour le meuble « Cross » combinant un piétement croisé en bois, un plateau et des inserts en céramique. **Scarabeo** chez **David B**

2. La vasque

DE MULTIPLES EFFETS DÉCORATIFS

Déclinées dans **de nombreux matériaux et formes**, les vasques font leur show !

- **Sculpturaux, les modèles à poser** sont en vogue ; leur installation est facile (simple trou d'évacuation dans le support).
- **Les spécimens encastrés**, intégrés dans le meuble de salle de bains, joliment épurés, présentent l'avantage d'accueillir tout type de robinetterie (sur plan, sur vasque ou murale).
- **Les plans vasque**, moulés ou creusés, sans obstacle, offrent une excellente étanchéité et une grande facilité d'entretien.

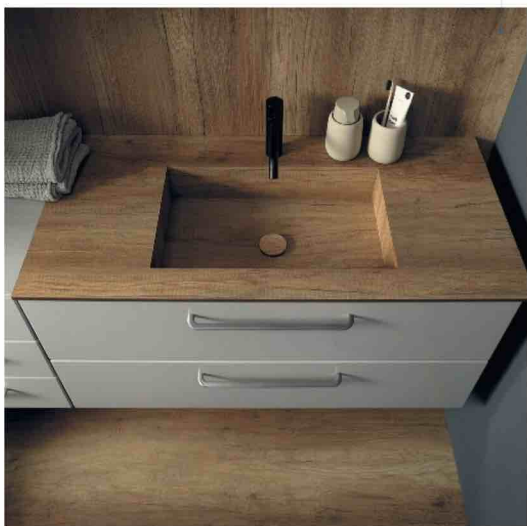


GÉOMÉTRIQUE VARIABLE. Rondeur suave pour la vasque à poser « Oblong », ponctuée d'un mitigeur chromé à la silhouette rectiligne ; meuble vasque collection « Bento ». **Decotec**

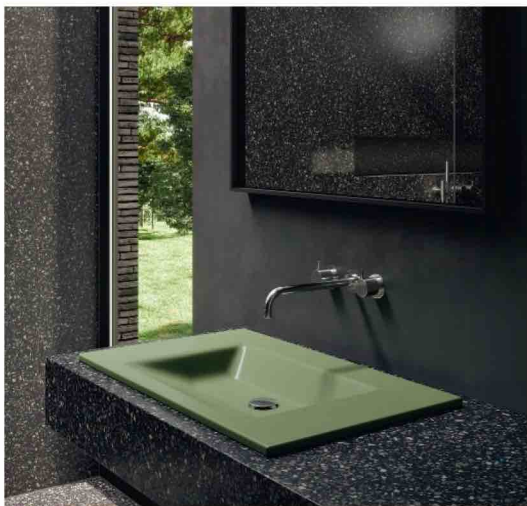


DISCRÈTE OU ÉCLATANTE

JEU DE CONTRASTES... et authenticité, pour le meuble « Sana ». Ses façades brillantes coloris « Lin gris » soulignent avec raffinement le plan vasque finition « Chêne antique », aux nuances chaleureuses. **Burgbad**



POSÉE. Confectionnée en acier ultra-mat, déclinée dans des teintes éthérées (gris poudré « Oyster », bleu pâle « Nordic »...), la vasque-bol « Stream » affiche une surface minérale dans l'air du temps. **Alape**



ENCASTRÉE. Disponible dans 26 coloris mats et 23 coloris brillants, la vasque « BetteAqua » présente de larges bords latéraux, pour une surface de stockage supplémentaire. **Bette**



LE LAVABO REVISITÉ. Coulé comme une seule pièce, mêlant courbes suaves et galbes rectilignes, le modèle « Tipo-Z » propose une version contemporaine du lavabo d'antan. **Idéal Standard**

3. La robinetterie

L'UN NE VA PAS SANS L'AUTRE...

Le réflexe incontournable pour éviter les mauvaises surprises ? **Choisir son robinet en même temps que sa vasque ou son lavabo.** La profondeur du bec doit être adaptée au contenant, et sa hauteur doit permettre de passer les mains sous la structure, en toute fluidité.

- **Les modèles muraux** autorisent une grande liberté de pose.
- **Les robinets posés** de petite hauteur sont parfaits pour les lavabos et les vasques encastrés.
- **Les robinets hauts** sont, eux, tout indiqués pour les vasques posées.



BIJOU MURAL. Harmonisé à une vasque en céramique ton sur ton, un mitigeur industriel noir mat ponctue les volumes d'une salle de bains aux surfaces brutalistes. «Subway 3.0», **Villeroy & Boch.**



TRADI OU DESIGN



CLASSIQUE REVISITÉ

Finition en laiton brillante, formes ludiques... Signé du designer british Tom Dixon, le mitigeur «Liquid» affiche une relecture rafraîchissante de la robinetterie victorienne. **Vitra**



À PERSONNALISER

Entre influences industrielles et notes précieuses de marbre, le mitigeur «Mod+» fait sensation. Cerise sur le gâteau, il est entièrement personnalisable (hauteur du bec, choix des coloris...).

Graff



POLYVALENT

Disponible en petit ou grand modèle, le mitigeur «Léandre» s'adapte aussi bien aux plans encastrés qu'aux vasques à poser. Pratique, son système de fixation rapide facilite son installation. **Lapeyre**

4. La douche

DE LA PERSONNALISATION SINON RIEN !

- **La cabine de douche classique**, facile à installer, est vendue en kit avec un receveur, des parois et une porte. Fermée, elle permet de ne pas avoir à carrelé ou à protéger les murs adjacents contre les projections d'eau. Elle se décline dans de nombreuses formes et dimensions pour s'adapter à tous les décors et implantations.
- **La douche à l'italienne**, très tendance, séduit par son aspect minimaliste. Dénuée de porte et équipée d'un receveur de plain-pied, entièrement personnalisable (choix de la configuration, des parois...), elle se caractérise par des surfaces racées sans entrave (plus pratique pour les seniors et les personnes à mobilité réduite).
- **Les receveurs extra-plats**, plébiscités car ils offrent une esthétique proche des douches à l'italienne sans les contraintes d'installation, permettent de créer une douche surélevée d'à peine 2 ou 3 cm. Leurs lignes discrètes et élégantes, proposées dans une large variété de teintes et matériaux, imposent cependant la mise en place d'une évacuation encastrée.

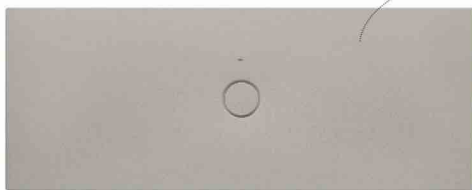


ACCORDS MAJEURS. Jouer sur l'harmonie et la subtilité des différents matériaux, dans un décor où rien ne vient entraver le regard... Voilà tout le charme de la douche à l'italienne! Kludi

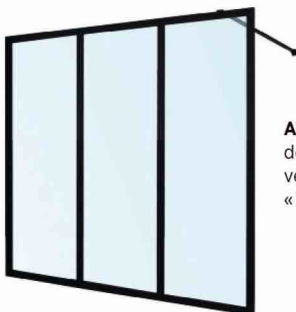
PRETE À POSER... OU À COMPOSER



TOUT EN UN. Cette colonne de douche à l'esthétique coup de crayon comprend un pommeau, une douchette et un mitigeur intégrés. **Dowsing & Reynolds**



SLIM. Découpable sur mesure, extra-plat (3,5 mm), le receveur en Senceramic® «Cratos» est naturellement antidérapant. **Roca**



ATELIER. Une paroi de douche à l'esprit verrière, oh oui! «Walk», **Point.P**



INSTALLATION MINUTE. Livrée en kit, «Modulo» est la solution idéale pour installer une pièce d'eau dans la maison, sans gros travaux. Une simple arrivée électrique et une autre d'eau froide suffisent à sa mise en place. **Kinedo**





TOUT POUR
rêver
VOTRE SALLE DE BAIN

VOUS
inspirer


VOUS
projeter

VOUS
accompagner

 @enviedesalledebain

 Envie de salle de bain

 enviedesalledebain

 cedeo.fr

5. La baignoire

SOURCE D'ASTUCES... ET DE BIEN-ÊTRE

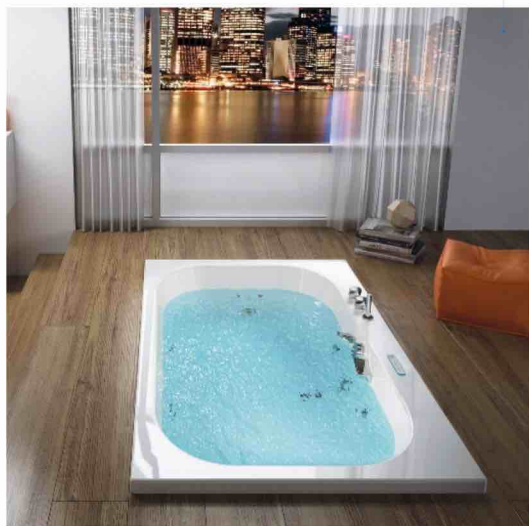
- **La baignoire adossée** contre un ou plusieurs murs est la solution idéale pour optimiser la surface disponible. Rectangulaire, en angle... elle s'adapte à toutes les typologies de pièces et univers décoratifs.
- **Le modèle îlot**, souvent convoqué au centre de la pièce d'eau, est, lui, plutôt adapté aux espaces vastes (+ de 7 m²). Ses contraintes ? Il nécessite une arrivée et une évacuation d'eau avec canalisations camouflées dans le sol, ainsi qu'une robinetterie aux dimensions spécifiques.
- **La baignoire au sol**, installée à fleur de surface ou en saillie, généralement dotée de technologies d'hydrothérapie (buses de massage...), s'intègre en toute harmonie à son environnement. Et quel rendu spectaculaire !

MIX'N'MATCH. Avec sa robinetterie colonne minimaliste et son piètement à pattes de lion emblématique, la baignoire îlot « Charleston » oscille élégamment entre classicisme et modernité. **Leroy Merlin**



À L'ANCIENNE OU CONTEMPORAINE... OU UN MIX !

AU SOL. Disponible avec la plupart des systèmes de massage Kinedo, de grand volume (L. 185 x l. 120 cm), « Bossanova » transforme la baignoire en véritable bassin de spa. **Kinedo**



DROITE. Deux dimensions (L. 170 x P. 75 ou 80 cm), des jets de massages dorsaux, latéraux et plantaires, la baignoire « Belinda » invite la balnéothérapie jusque dans les plus petites salles de bains. **Lapeyre**



ÎLOT. Une forme chic et enveloppante, des parois d'une grande finesse, un dossier incliné... La baignoire « Namur » conjugue détente et raffinement. **Grandbains**



XXS. Lignes japandi irrésistibles, proportions bien pensées (Ø 105 cm)... Avec la baignoire « Origin », même les mini-salles de bains ont droit à leur modèle îlot ! **Inbani**

6. Les toilettes

UNE QUESTION DE CONFORT

- **Le WC posé**, plus facile à installer que le suspendu, dispose d'une cuvette directement fixée au sol. À réservoir attenant ou monobloc, il s'adapte aisément à l'arrivée et à l'évacuation d'eau existante, sans gros travaux.
- **Les toilettes suspendues**, pourvues d'un mécanisme dissimulé dans un bâti-support, optimisent la surface disponible et sont aussi plus silencieuses. Avec elles, l'entretien de la zone est également facilité.

BLEU KLEIN. Un abattant en bois enrobé de résine, un réservoir futuriste, une cuvette en céramique mouchetée... Le WC « Icone01 » est une véritable œuvre d'Art. **Trone**





EN LÉVITATION. Sans bride, sa cuvette en céramique antisalissures et émail antibactérien réduit de 99,9 % la prolifération des bactéries. «O.novo», **Villeroy & Boch**



TECHNO OU ULTRA-TECHNO !

1



4 ÉTOILES

Une ouverture sans contact, un système d'aspiration des odeurs automatique et silencieux, et même une lunette chauffante... La Rolls des toilettes lavantes! «AquaClean Maïra», **Geberit**

2

ÉCONOMIQUE

Compact (L. 49 x H. 28,5 x P. 37 cm), sans bord nettoyant pour un design dépouillé et une hygiène optimisée, ce WC suspendu est aussi écolo: 4,5 l d'eau maximum utilisés à chaque chasse. **Kartell by Laufen**



3

AUTONETTOYANT Bon point pour son revêtement en AquaCeramic® prévenant les dépôts de salissures et de calcaire et son émail antigermes à ions d'argent (technologie Hyperclean®)...De quoi faciliter l'entretien du petit coin! WC lavant «Sensia Arena», **Grohe**



APRÈS

AVANT-APRÈS

Game of trône dans 2 m²!

Chasses d'eau à deux vitesses qui permettent de limiter la consommation d'eau, abattant dont la fonction est hygiénique... les toilettes sont l'objet de toutes les attentions. Côté déco également, Mélanie Barathon ne laisse jamais rien au hasard. Chaque lieu, chaque espace de vie qu'elle redessine, comme ici, allie ambiance, forme et fonctionnalité en un seul concept, dans le but de refléter un style et une personnalité uniques.

PAR S. DE BRUYNE PHOTOS: STÉPHEN CLÉMENT

AVANT



En France, si la quasi-totalité des foyers dispose, depuis les années 1960, de toilettes à domicile, dans le monde, 892 millions de personnes font encore leurs besoins à l'air libre (source: Centre d'information sur l'eau).





APRÈS



Privilégiez des sols faciles d'entretien : un parquet ou un carrelage, voire un sol durable et esthétique qui s'accorde avec le reste du logement. Et choisissez un code couleur et la déclinaison des accessoires pour valoriser ce tout petit espace.



ACTUALITÉ DESIGN.

Tom Dixon signe une nouvelle collection d'exception, présentée au salon Maison & Objet, en mars. **Vitra**

AVANT



PARFAIRE CHAQUE PETIT

DÉTAIL. Trio en céramique, de la brosse de toilettes au distributeur à savon, en passant par le verre à brosses à dents. **Kave Home**



OPTIMISÉ. Le « Washlet RG », c'est une technologie innovante, l'esthétique en plus ! Une élégante forme arrondie, des fonctions d'hygiène optimales et, plus aplati, moins haut, plus compact, un design simple aux lignes douces qui lui permet de s'adapter à n'importe quel espace. **Toto**

En surplomb de Val-d'Isère, TRADITION ET MODERNITÉ ATTEIGNENT DES SOMMETS

Inscrit dans le petit hameau du Cacholet, le *Chalet Ô Valala* associe tradition et modernité, à l'image de ses grandes baies vitrées percées dans ses façades de pierre et de bois. Un lieu de séduction, accessible à la location.

PAR SOPHIE GIAGNONI - PHOTOS : ALEXANDRE RÉTY



L'ambiance est à la générosité,
celle des volumes, des pièces de mobilier,
des vues et de la lumière...
Tout a été conçu pour repaître le regard,
combler les désirs de confort.

Sous les suspensions (Bomma), une luge chinée joue les tables basses, entre des canapés dessinés par l'architecte d'intérieur Justine Guénon et fabriqués par L'Atelier des Frères. Graphique, le tapis provient également de cette dernière maison.

Modes de vie, talents... vous êtes plutôt Val-d'Isère ou Val-Thorens ?

Bienvenue chez Coralie et Alex

Associer modernité et tradition : telle était la ligne directrice de Coralie et Alex pour concevoir leur chalet, puis de Justine Guénon, leur architecte d'intérieur, pour le décorer. Un parti pris qui a déterminé une palette de matériaux restreinte : du bois et de la pierre pour les traditions, du verre et du métal pour la modernité, avec en prime çà et là des aplats de couleurs profondes et quelques répétitions discrètes de motifs géométriques, plus rarement usités dans le vocabulaire décoratif montagnard.

Dans cet écrin fait de sobriété, la laine distille sa chaleur. Dessinés ou sélectionnés par l'architecte d'intérieur, canapé, têtes de lit, rideaux, tapis, coussins et plaids ont été réalisés pour la plupart par L'Atelier des Frères. Sur mesure, ils s'adaptent aux généreux volumes des pièces, tout comme l'ensemble du mobilier, qu'il ait été chiné à l'instar de la tête de lit en osier, ou conçu sur mesure par des artisans locaux, telle la table de salle à manger.



Séjour ouvert. Sous trois élégantes suspensions en verre fumé (AM.PM.), la table de repas a été réalisée sur mesure pour épouser les proportions XXL de la grande pièce à vivre. Vaisselle céramique, Anne Marmottan.

1. Ouvert à la location, le chalet est proposé avec services.

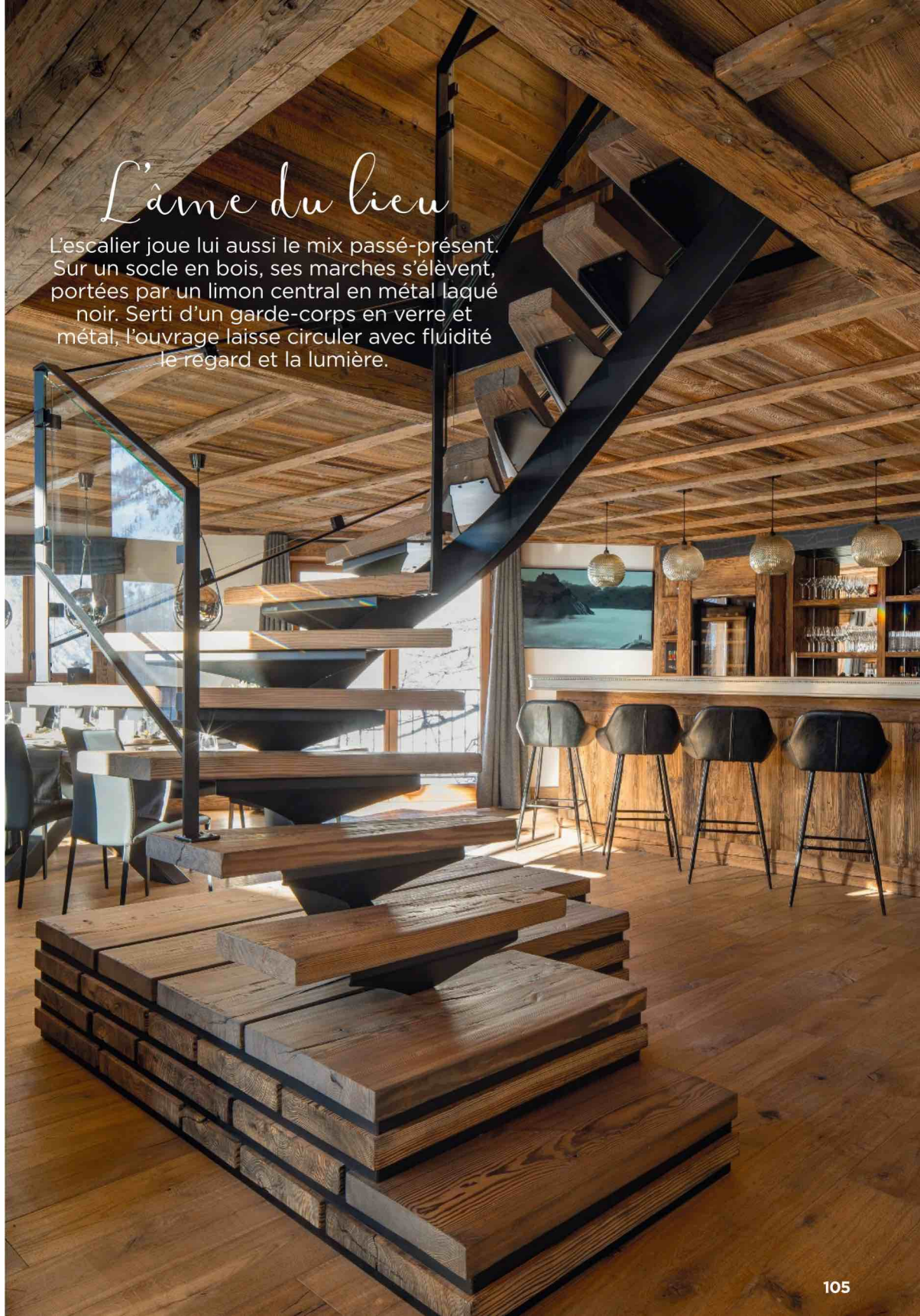
Destinée à l'usage d'un chef, sa cuisine n'en décline pas moins les mêmes lignes architecturales que l'ensemble du chalet.

2. Dans le grand volume ouvert du séjour, les usages se trouvent définis par les différentes hauteurs de plafond, avec notamment une généreuse double hauteur au-dessus du salon.



L'âme du lieu

L'escalier joue lui aussi le mix passé-présent. Sur un socle en bois, ses marches s'élèvent, portées par un limon central en métal laqué noir. Serti d'un garde-corps en verre et métal, l'ouvrage laisse circuler avec fluidité le regard et la lumière.




Modes de vie, talents... vous êtes plutôt Val-d'Isère ou Val-Thorens ?

Bienvenue chez Coralie et Alex

Vert sapin

ODE À LA FORÊT ENVIRONNANTE

À chaque chambre, sa couleur, puisée dans le nuancier montagnard. Situées sous les combles, celle-ci et sa salle de bains se parent ainsi d'un vert sapin profond, qui s'associe à la perfection au vieux bois et au grès cérame imitation pierre, lesquels constituent par ailleurs le décor. Au carrefour des deux pièces, un claustra fait de vieilles poutres filtre les regards et offre de l'intimité aux occupants.

A rustic bedroom interior with a wooden ceiling and walls. A bed with a grey blanket and a tray of breakfast is in the foreground. A desk with a chair and a lamp is in the background. A doorway leads to another room.

Situées sous le toit à double pente,
les plus belles chambres du chalet
s'inscrivent dans des volumes remarquables,
qui se jouent des angles droits pour
optimiser l'espace et ses expositions.

Aussi beau que fonctionnel. Pour
permettre à ses occupants d'accéder au
dressing et à la salle de bains sans tacher
la moquette claire de l'espace chambre,
une bande de parquet assure
la circulation depuis l'entrée.

Face à face, le bassin de la piscine et le plafond rétroéclairé blanc échangent des jeux de reflets qui les voient se mirer alternativement l'un dans l'autre.

Utilisés comme de véritables fils conducteurs, le bois et la pierre qui habillent la façade se retrouvent dans toutes les pièces du chalet, jusque dans le spa, où la piscine arbore un bassin carrelé de grès cérame imitation pierre.

Au centre du séjour ouvert, l'escalier participe de la délimitation des espaces et conditionne la circulation tant horizontale que verticale. La détente vous attend à son sommet !

RETOUR D'ÉTAGÈRE

Niché dans le séjour, un espace bibliothèque voit l'une de ses étagères former une banquette, dans l'encadrement d'une fenêtre dont l'allège a été placée à hauteur d'assise. Ses occupants s'y adonnent à la lecture autant qu'à la contemplation. À la nuit tombée, sa cage se nimbe d'une lumière diffusée par une suspension **Maretti Lighting**.



le petit
+
Déco

Holidays on ice

Outre sa tête de lit en osier chiné, cette chambre arbore un bleu aussi froid que profond, qui matche à merveille avec les suspensions en verre givré : une ambiance glacier qui n'a rien de glacé.



Mode de vie, rencontres, déco découvertes : la Battle...

Vous êtes plutôt Vanoise ou Tarentaise ?

VAL-D'ISÈRE

Une sportive élégante

Savoie - Massif de la Vanoise

Latitude : 45.449867

Longitude : 6.980442



LA PHILOSOPHIE DE VIE : UN DOMAINE XXL.

Nichée à 1850 m d'altitude, au bout du monde, la station offre des conditions d'enneigement exceptionnelles, qui permettent de skier de novembre à mai ! Avec, en prime, l'un des meilleurs domaines hors pistes du monde !



LES DESIGNERS

1600 habitants, parmi lesquels de nombreux champions de ski et un peintre de renommée internationale : **Jisbar**, né Jean-Baptiste Launay, dont les œuvres revisitent celles des grands maîtres dans une version pop art !

LA DÉCO PRATIQUE

Couplée à une agence de décoration de Bourg-Saint-Maurice, la boutique **Ecogam** propose une élégante sélection montagnarde. À noter aussi, la galerie d'art contemporain **Jane Griffiths**, où découvrir des artistes de renommée ou émergents.

LE LOCAL FOOD & RESTAU DÉCO

Le **Val-d'Isère Café** (hôtel **Le Val-d'Isère**) arbore une déco trendy mixant les influences montagnardes et vintage. On y mange à toute heure, une cuisine de bistro à midi, des crêpes au goûter, des tapas le soir !

LE STYLE

Une élégance sans concession. À l'excellence de son domaine skiable, le village associe l'authenticité et le luxe des plus belles stations françaises. Une sorte de Megève discrète, en quelque sorte.



Une adresse locale.

Difficile de venir à Val-d'Isère sans se laisser tenter par le hors-piste. Pour une pratique sans danger, direction le Bureau des guides de haute montagne, hébergé par la boutique **Mountain Pro Shop**. Où vous pourrez en prime vous équiper de pied en cap.



Une adresse déco.

Ses quarante années d'ancienneté en ont fait ici une référence : la boutique **Seccotine** offre une sélection de meubles, d'accessoires et d'antiquités idéale pour façonner des intérieurs montagnards cosy et authentiques.



Une attractive seventies


Val Thorens

Savoie - Vallée de la Tarentaise

Latitude: 45.297911

Longitude: 6.582269

LE STYLE

Dans une ambiance années 1970 colorée, dynamique, décontractée et joyeuse, sa décoration est un clin d'œil aux Jeux olympiques d'Albertville, où l'esprit sportif se retrouve par petites touches.



@LEVALTHORENS



@VAL_THORENS

LA PHILOSOPHIE DE VIE: TOUT SCHUSS!

Véritable hot spot, les plus frileux pourront se réfugier dans les hôtels fraîchement restaurés. Sportive et design, elle a aussi tendance à être reconnue comme la plus « cool » par les jeunes snowboarders.

LES DESIGNERS

D'**Aurélié Rey** (fille du pionnier Camille Rey et Stéphanie Gorini), qui signe la décoration du *Pashmina*, à l'architecte d'intérieur **Leslie Gauthier** qui, elle, a dirigé la rénovation de l'hôtel *Marielle*, les filles réinventent le confort architectural de la station.

LA DÉCO PRATIQUE

Pas de boutiques dans cette station tout en hauteur, hormis celles des hôtels, qui rivalisent d'imagination pour répondre à vos besoins de confort en tout point. À l'**Alpen Art**, un restaurant, on peut aussi trouver vaisselle, déco et produits d'épicerie locaux.

LE LOCAL FOOD & RESTAU DÉCO

Le *Pashmina* et sa table, Les Explorateurs, qui conserve sa première étoile sous la houlette du chef Josselin Jeanblanc, le *Koh-I Nor*, l'*Altapura* et *Le Fitz Roy*

Une adresse locale.

Skiez avec **Oxygène**, qui fête ses 30 ans cette année. Experts en sports d'hiver depuis 1992, ces spécialistes de l'enseignement du ski et du snowboard, et de l'encadrement d'activités outdoor, vont vous faire découvrir le meilleur de la station.



PAR S. DE BRUYNE. PHOTOS: PHOTO DR

Une adresse

déco food.

Chez Pépé Nicolas, incontournable ferme pédagogique située entre les stations des Ménuires et Val-Thorens, un endroit hors du temps, et une cuisine de terroir exceptionnelle.

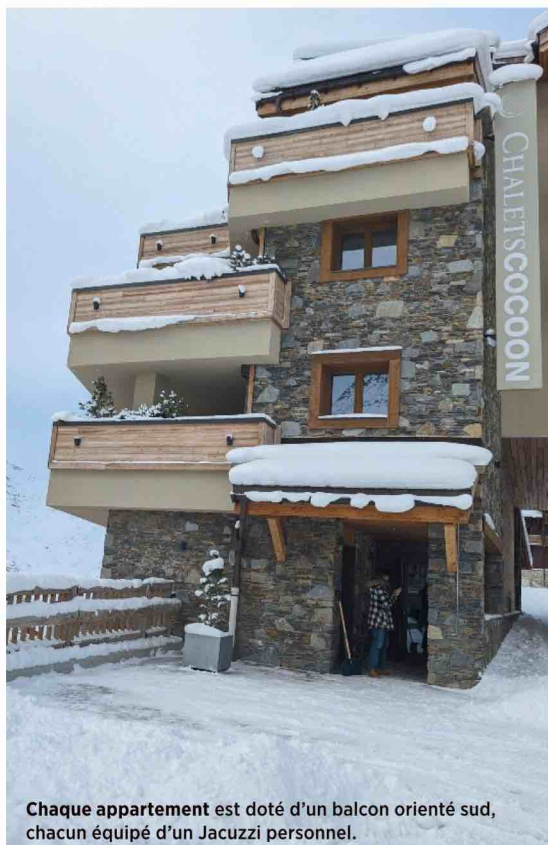


Un esprit de famille

AVEC OPTION TÉLÉTRAVAIL, À LA MONTAGNE

À Val-Thorens, à 2 300 mètres d'altitude, un écrin de calme et de détente a ouvert en 2018 : les *Chalets Cocoon* proposent dix appartements de standing et un espace de coliving, d'esprit « auberge de jeunesse » haut de gamme. Sur fond de mélèze local et de matières nobles et durables.

PAR OLIVIER WACHÉ - PHOTOS : S. DE BRUYNE



Chaque appartement est doté d'un balcon orienté sud, chacun équipé d'un Jacuzzi personnel.



Le lobby signe l'esprit du lieu : la convivialité et la simplicité, avec une décoration soignée et du mobilier dans sa grande majorité imaginé par Maud Josserand, l'architecte d'intérieur.



Modes de vie, talents... vous êtes plutôt Val-d'Isère ou Val-Thorens ?

Les bonnes idées à picorer dans un hôtel

Maud Josserand, architecte d'intérieur, et son conjoint, ont imaginé, en 2005, un hameau de six chalets à Saint-Martin-de-Belleville (Savoie). Leur credo : des logements avec sauna et Jacuzzi extérieurs pour profiter, en famille et entre amis, des joies de la montagne. Quelques années plus tard, ils reprennent le concept à Val-Thorens, avec les *Chalets Cocoon*. Le bâtiment, conçu par Studio Arch, enjambe la route et signe l'entrée du quartier des Balcons ; son architecture fait la liaison entre les bâtiments du bas de la station et les chalets du haut.

« Nous proposons dix appartements pour 5 à 14 personnes, conçus comme des maisons de famille, explique Maud Josserand. J'ai dessiné le mobilier et l'agencement intérieur, choisi des matériaux nobles et durables, pour qu'on s'y sente vraiment comme chez soi. » Chaque balcon, orienté sud, est équipé d'un Jacuzzi individuel. Petit plus, les services hôteliers proposés : couloir de nage à disposition, ménage, linge de maison, livraison des petits déjeuners... pour profiter sans se priver !



1. Sols de caractère.

Pour contrebalancer le bois omniprésent,

Maud Josserand a choisi du travertin dans les pièces de vie et des tommettes, plus décoratives, dans les chambres.

2. Cuisine du terroir.

Chaque appartement est équipé d'une vaste cuisine ouverte et entièrement équipée, réalisée sur mesure.

Là encore, la matière joue à plein : effet bois structuré, crédence en ardoise, timbre d'office en céramique...



Grand angle. Les architectes ont privilégié la vue et proposé de larges baies vitrées, qui offrent un panorama à couper le souffle sur la vallée.

L'âme du lieu

Chaque appartement est comme une maison de famille aux teintes neutres et à l'ambiance chaleureuse, pour plaire à toutes les générations et nationalités.

Modes de vie, talents... vous êtes plutôt Val-d'Isère ou Val-Thorens?

Les bonnes idées à picorer dans un hôtel

Des nuits aussi douces

QUE DANS UN COCON PROTECTEUR

Le sommeil est un ingrédient indispensable pour profiter de vacances en montagne, qu'elles soient sportives ou récréatives!

Ici, chaque tête de lit est réalisée en bois et habillée d'un tissu **Casamance**. L'architecture du bâtiment est telle que les deux appartements qui composent chaque étage sont séparés par un escalier de secours et donc phoniquement isolés d'un de l'autre.



Tout ici est fait pour offrir aux convives une expérience la plus agréable possible. Que l'on vienne à la montagne pour dévaler les pistes ou juste pour prendre l'air.

TRAVAIL ET PLAISIR

Les *Chalets Cocoon* disposent d'un espace de coworking, dans le lobby, pour pouvoir boucler ses dossiers avant de profiter des plaisirs du domaine des Trois-Vallées. Les appartements sont aussi équipés d'un téléviseur et d'un système audio, comme ici les enceintes murales très décoratives «Beosound Shape», de **Bang&Olufsen**.



le petit
+
Déco

COUP DE CŒUR. Maud Josserand apprécie particulièrement la marque italienne de luminaires **Toscot**. Elle a donc choisi divers modèles pour équiper les appartements, comme ces suspensions originales «Battersea».

Le réconfort après l'effort

Un couloir de nage de 15 mètres de long est à la disposition des résidents, pour se détendre après une journée de ski ou pour celles et ceux qui n'aiment pas les pistes...



DES GENS FORMIDABLES

EN PARTENARIAT AVEC



ILS CHANGENT LE MONDE

L'Antidote n'est pas une marque de bougies comme les autres

Quand la mort a regardé Marie-Caroline dans les yeux, l'été dernier, elle a senti le besoin de créer son propre antidote, comme un soin, vierge de toute pensée négative. Répondre à des aspirations, des émotions, des sensations; à l'essentiel, trop longtemps mis de côté. Il faut croire que tout est possible. Que la vie, malgré ce cancer, est un cadeau, et que quitte à vivre un peu, vivons heureux...

PAR S. DE BRUYNE - PHOTOS: DR

MARIE-CAROLINE GUÉRIN CRÉE DES BOUGIES ÉCORESPONSABLES POUR QU'AUCUN MALADE NE SOIT AGRESSÉ PAR DES SENTEURS CHIMIQUES.



Bougies végétales. À la différence de la majorité des marques, qui sont à base de paraffine (dérivé de la pétrochimie), celles-ci sont fabriquées à la main à partir de cires 100 % végétales (tournesol et soja européens, sans OGM ni pesticides).



«L'Antidote est né durant l'été 2019, en Provence. Comme un besoin vital d'aller vers la lumière, de recentrer l'énergie dans un projet enthousiasmant afin de pouvoir affronter la maladie. Ces bougies sont des "antidotes spirituels" que je partage avec ceux qui ont ce même besoin d'évasion, via des senteurs qui ne peuvent pas leur faire de mal.»





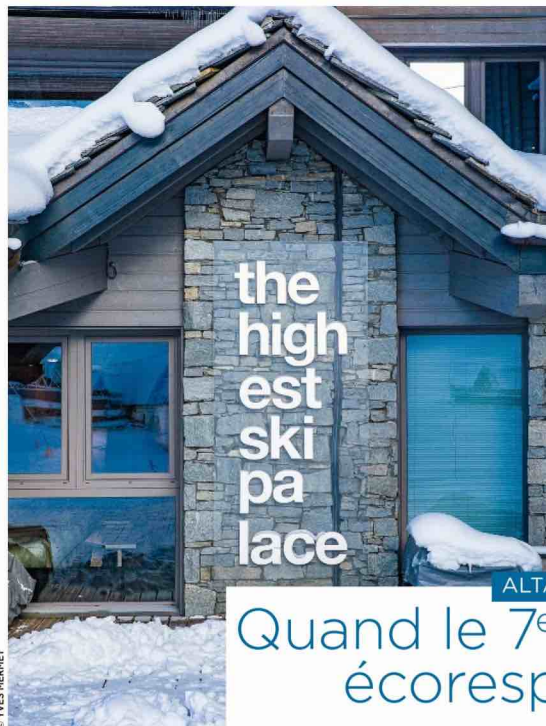
Des bougies « clean » et écoresponsables

Des mèches en coton non blanchi au chlore, sans plomb.
Des parfums garantis sans DEP (diethyl phthalate), fabriqués par une maison de parfum à Grasse. Les formules ne contiennent aucun CMR non naturel en ajout direct (substances cancérogènes, mutagènes et/ou toxiques pour la reproduction). Aucun additif non végétal ou toxique.

5 % du CA de la collection « Les Antidotes, Stimulants d'humeur » (« Joie », « Calme » et « Confiance ») sont reversés tous les mois à la recherche scientifique contre le cancer, auprès de l'institut Gustave-Roussy (premier centre de recherche en Europe).

Modes de vie, talents... vous êtes plutôt Val-d'Isère ou Val-Thorens ?

Les bonnes idées à picorer dans un hôtel



© YVES MERMET



ALTAPURA

Quand le 7^e ciel devient écoresponsable

AU PIED DES PISTES DE VAL-THORENS SE DRESSE LE PLUS HAUT HÔTEL 5 ÉTOILES DE FRANCE. DERRIÈRE SES PANNEAUX SOLAIRES GRAPHIQUES ET ARCHITECTURÉS, FLOTTE COMME UN PARFUM ASSUMÉ D'ÉPICURISME.

PAR C. FLORENTIN & S. DE BRUYNE - PHOTOS : DR SAUF MENTION CONTRAIRE



© SANDRINE DE BRUYNE X3





Des étoiles plein les yeux. Ici et là, des rangements à géométrie variable dans lesquels sont disposés livres et jeux de société, pour une ambiance chaleureuse. Sous des plafonds à caissons sculptés d'étoiles de neige, les fauteuils à bascule recouverts de fausse fourrure attendent le retour des skieurs, et d'imposants canapés invitent les moins motivés à rester au chaud.



Modes de vie, talents... vous êtes plutôt Val-d'Isère ou Val-Thorens ?

Les bonnes idées à picorer dans un hôtel

À peine arrivé, le ton est donné. Face à l'entrée principale, 250 paires de vieux skis en bois recouvrent le mur du grand escalier. À l'*Allapura*, la glisse est au centre des priorités. Mais pas que ! L'intérieur luxueux et sa déco scandinave, conjugués à une multiplicité de matériaux bruts, font écho aux murs teintés de pastel. Trophées de chasse (faux, évidemment) animent les meubles sur mesure dessinés par Nicolas et Jean-Louis Sibuet. Les suites hyper-lookées peuvent surprendre par leur grain de folie (baignoires et têtes de lit à motif peau de vache, abat-jours en fausse fourrure, fauteuils lounge à bascule en cuir marron), d'autres, plus minimalistes, affichent un mobilier épuré. Un esprit nordic, signature de ce somptueux hôtel, qui ne pourrait être ce qu'il est sans l'âme bienveillante et ultra-présente d'Émilie Pajevic. Elle connaît le prénom de tous ses hôtes, parle cinq langues ; elle ne dirige pas un lieu mais vous accueille, avec son équipe, comme dans sa propre maison.



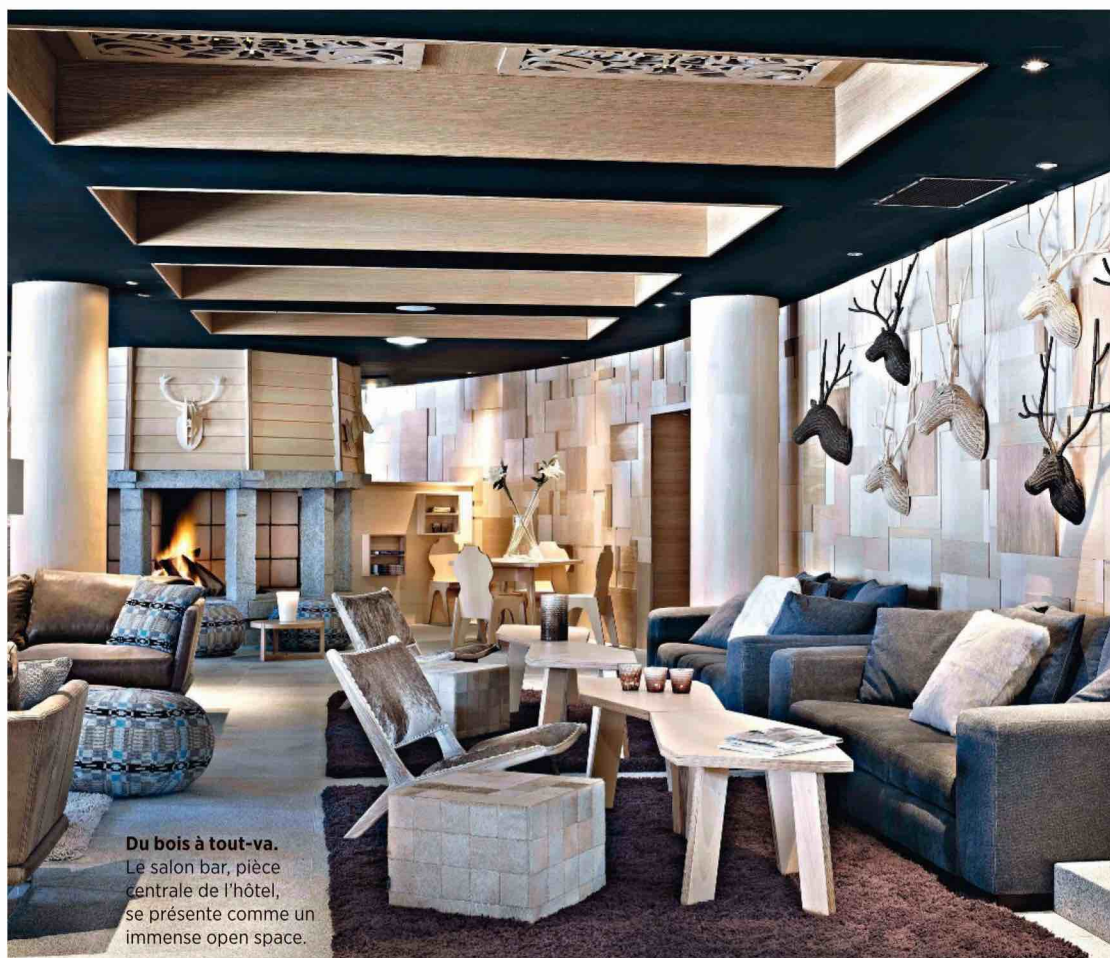
© S. DE BRUYNE X3



Rustique chic. Coup de cœur pour l'unique suite « Cocooning », qui, avec sa fausse fourrure ultra-présente – y compris sur certains murs –, ses tissus moelleux et ses matériaux nobles, est le cocon rêvé pour un séjour à deux. Les formes de cet espace de 50 m² épousent celles des palaces parisiens, mais l'ambiance n'en est pas moins très alpine.

Tel un abreuvoir ultra-design.

Une baignoire aux courbes généreuses qui ne fait pas dans la demi-mesure, avec son motif peau de vache qui la recouvre entièrement.



Du bois à tout-va.
Le salon bar, pièce centrale de l'hôtel, se présente comme un immense open space.

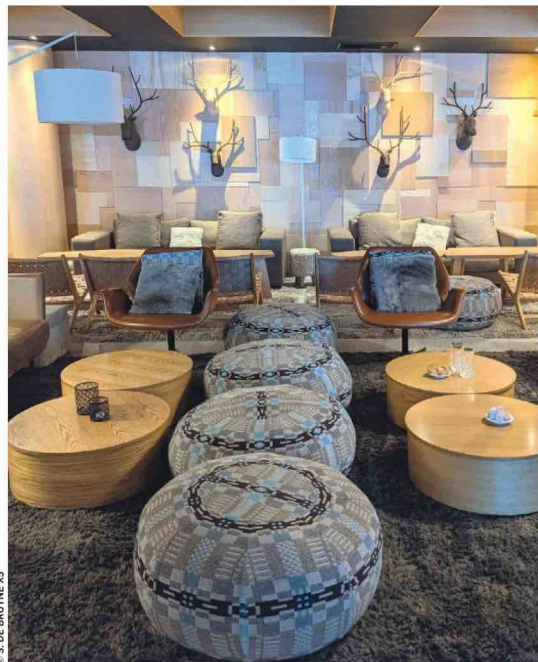


Comme à la ferme. Le restaurant La Laitière affiche un style assurément local, avec ses grands pots à lait, qui, fièrement exposés, sont une ode à la montagne.

Fondue de luxe. Vous composez votre fondue vous-même, en choisissant l'alliance fromages-vin ou même champagne.

Modes de vie, talents... vous êtes plutôt Val-d'Isère ou Val-Thorens?

Les bonnes idées à picorer dans un hôtel



© S. DE BRUYNE X3

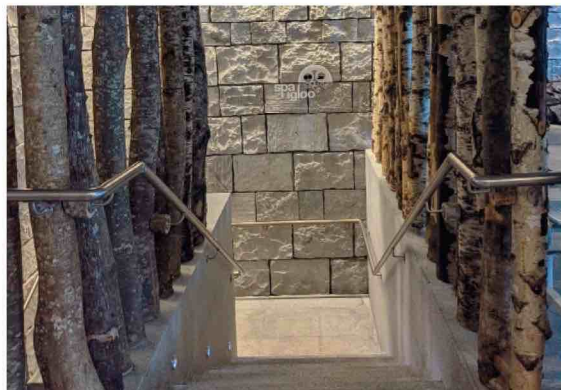
Tout en rondeur. Ces poufs aux motifs ethniques se marient à des tables d'appoint en bois et se confondent avec les matériaux bruts de l'espace.



Se réunir autour d'un feu. Cette grande cheminée, entourée de mini-tabourets, est pareille à un obélisque sacré autour duquel on s'assemble volontiers.

LE SPA PURE ALTITUDE

Un spa de 1000 m², ultra-contemporain, mêlant panneautage de bois et pavés de verre, pour profiter de la vue sur les pistes. Le combo design granit-bouleaux vous plonge au cœur de la nature. Des soins conçus avec 200 plantes et minéraux de montagne aux propriétés antioxydantes et reminéralisantes. Un moment hors du temps, que vous soyez skieur ou pas.



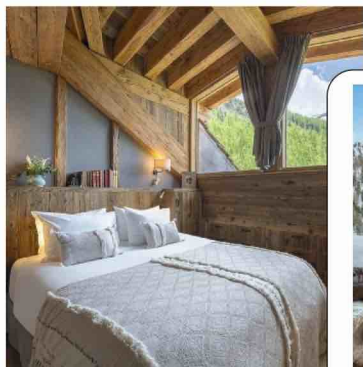
Spirale nordique. L'espace spa est agrémenté d'une piscine intérieure-externe, et d'un parcours alternant chaleur sèche et humide. Il s'achève dans un igloo, dans lequel on se frictionne avec de la glace pilée.

© YVES NERMET



Val-Thorens est née d'un ingénieur visionnaire, Pierre Schnebelen, à une époque où l'essor des stations de sports d'hiver faisait polémique. Vivante et sportive, elle n'a rien à envier, côté animation et tables raffinées, à Val-d'Isère. De son côté, depuis 1930, ce village de haute montagne est devenu une des capitales mondiales du ski d'un charme incontesté; les deux stations offrant une expérience au sommet inoubliable!

...100% Montagne



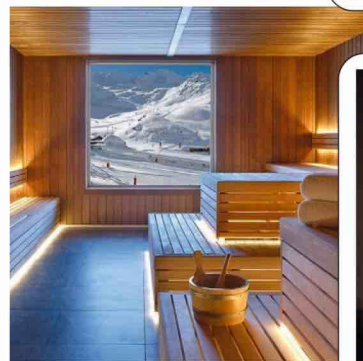
@leschaletsdufornet
Val-d'Isère



@lecollectionist
Val-d'Isère



@hotellesbarmes
Val-d'Isère



@hotelmarielle
Val-Thorens



@leftitroy
Val-Thorens



@hotelpashmina
Val-Thorens



Rejoignez-nous sur :

@maisoncreativeofficiel

Modes de vie, talents... vous êtes plutôt Val-d'Isère ou Val-Thorens?

Les bonnes idées à picorer dans un hôtel

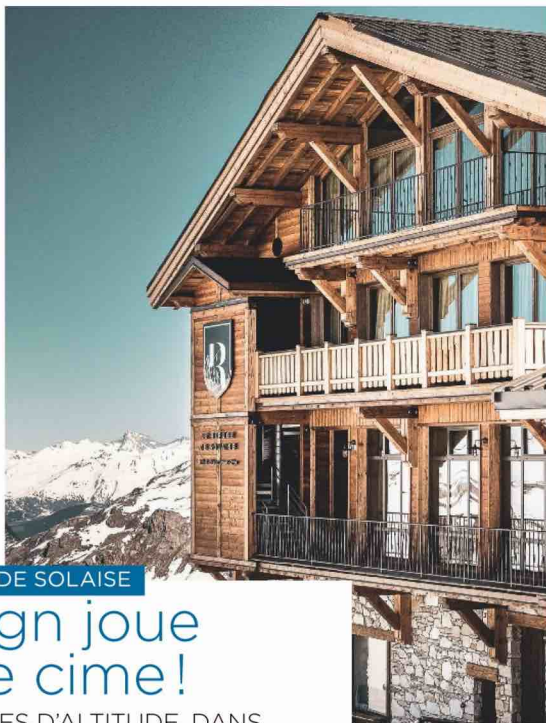



LE REFUGE DE SOLAISE

Le design joue la carte cime!

PERCHÉ À 2551 MÈTRES D'ALTITUDE, DANS LES HAUTEURS DE VAL-D'ISÈRE, *LE REFUGE DE SOLAISE* DOMINE LA VALLÉE. MÉLANT ESPRIT TRADITIONNEL ALPIN ET CRÉATION CONTEMPORAINE, IL MÉRITE D'ÊTRE VU... ET FRÉQUENTÉ!

PAR CHARLOTTE FLORENTIN - PHOTOS : © THIBAUT MICOEWSKA





Intérieur bois. Avec son mobilier XXL, cette pièce à vivre nous donne l'impression de pénétrer dans la paresse d'un cocon familial. La belle hauteur sous plafond est soulignée par une charpente apparente, tandis que le bois joue sa partition sur tous les tons. Les matériaux bruts et couleurs tertiaires, clins d'œil à la nature environnante, envahissent l'espace.

Modes de vie, talents... vous êtes plutôt Val-d'Isère ou Val-Thorens ?

Les bonnes idées à picorer dans un hôtel

Entouré de panoramas grandioses et isolé de l'agitation du monde, *Le Refuge de Solaise* est la promesse d'une expérience exclusive, au plus près de la nature. Ancienne gare de téléphérique aujourd'hui transformée en un luxueux hôtel (dans l'un des appartements, on peut encore y voir des rails), l'établissement n'a pourtant rien d'ostentatoire. Revêtu de pierre du pays et de bois local, il dévoile un intérieur rustique chic, aux tons chauds et à l'esprit traditionnel alpin. À cela, s'ajoute un design contemporain, scandé par de grandes baies vitrées, des structures métalliques apparentes et du mobilier moderne. Sans gigantisme aucun, il est une belle leçon de style pour ceux qui y séjournent.



Dandy chic. Bois anciens, tissus soigneusement associés et références au patrimoine montagnard traditionnel nous plongent dans un décor et un confort des plus réconfortants.



Alpin contemporain. Véritable prouesse technique et esthétique, surtout à cette altitude, cette chambre, aussi chaleureuse dans ses finitions (bois brut, teintes feutrées, literie de compétition, tissus **Pierre Frey**), que luxueuse dans son concept global (dimensions de palace parisien et vue imprenable sur les cimes enneigées), révèle un univers alpin sobre et ultra-déco.

@_apres.la.pluie_
@hotellesbarmes
@hotelmarielle
@hotelpashmina
@lecollectionist
@leftitroy
@leschaletsduforment
@lespetitesadresses
@reschio
@steph_since_1979

3M 3mfrance.fr
Abaco abacollab.com
Acova acova.fr
Alape alape.com/fr
Alpen Art Place Caron, 73440 Val-Thorens. Tél. : 04 79 07 45 64. <http://alpenart.fr>
Altapura Rue du Bouchet, 73440 Val-Thorens. Tél. : 04 80 36 80 36. altapura.fr
Ambiance Bain ambiancebain.com
Tél. : 04 75 44 49 86
AM,PM laredoute.fr Tél. : 0892 350 350
Anderson architecture andersonanderson.com
Anne Marmottan alpine-concept-store.com
Aquarelle aquarelle.com
Tél. : 01 85 69 00 00
Arthur Bonnet arthur-bonnet.com
Artifort www.artifort.fr
Atmosfera atmosfera.com
Tél. : 03 65 97 32 50
Au fil des couleurs aufildescouleurs.com
Tél. : 01 45 44 74 00
Aurora Licht aurora-licht.de
Axor axor-design.fr Tél. : 01 46 11 45 00
Bang&Olufsen bang-olufsen.com
Tél. : 01 86 26 17 63
BarlisWedlick barliswedlick.com
Bazar d'Alger bazardalger.com
Beltrami beltrami.fr
Be Poles saint-lazare.co
BerryAlloc berryalloc.com/fr
Tél. : 04 70 08 15 15
Bette my-bette.com/fr
BHV Marais bhv.fr Tél. : 09 77 401 400
Bien Fait bien-fait-paris.com
Tél. : 01 42 77 86 72
Blanco blanco.com Tél. : 04 13 57 15 15
BoConcept boconcept.com
Bomma bomma.cz
Bosch bosch-home.com/ch/fr
Tél. : 0848 888 200

Bouchara bouchara.com
Brabantia brabantia.com/fr
Brun de Vian-Tiran brundeviantiran.com
Tél. : 04 90 38 73 31
Burgbad burgbad.fr
Canovas manuelcanovas.fr
Tél. : 01 43 29 91 36
Caravane caravane.fr
Casamance casamance.com
Castorama castorama.fr
Tél. : 09 74 75 01 74
Chalet Ô Valala Chemin du Cacholet, 73150 Val-d'Isère. Tél. : +06 82 83 09 61. chalet-ovalala.com
Chalets Cocoon 77, rue des Balcons, 73440 Val-Thorens. Tél. : 04 79 22 33 00. chaletscocoon.com
Chez Pépé Nicolas D117, 73440 Val-Thorens. Tél. : 06 09 45 28 35. chezpepenicolas.com
Cire Trudon trudon.com
Couldoor couldoor.fr
Tél. : 02 31 71 26 00
Cristina & Ondyna catalog.ondyna.fr
Tél. : 04 72 78 85 10
Cuisinella ma.cuisinella
Tél. : 03 90 57 41 41
David B david-b.fr Tél. : 01 40 64 27 00
Decostick decostick.fr
Tél. : 04 67 87 60 27
Decotec decotec.fr Tél. : 01 53 36 15 75
De Dietrich dedietrich-thermique.fr
Tél. : 0825 120 520
De'Longhi delonghi.com/fr
Delpha delpha.com
Desenio desenio.fr Tél. : 01 86 65 11 00
Designers Guild designersguild.com
Tél. : 01 44 67 80 70
Désio desio.com Tél. : 01 56 98 13 20
Dowsing & Reynolds dowsingandreynolds.com
Dulux Valentine duluxvalentine.com
Tél. : 0806 807 001
Duravit duravit.fr
Ecogam Avenue Olympique, 73150 Val-d'Isère. Tél. : 06 37 50 54 67.
Farrow & Ball eu.farrow-ball.com
Tél. : 01 45 44 47 94
Fer à Cheval savon-de-marseille.com
Tél. : 07 69 56 72 79
Figurr figurr.ca
Floralux Dadizele floralux.be/fr
FoodSaver foodsaver.fr
Tél. : 01 57 32 35 78 ou 0805 542 055 (numéro vert)
Gabrielle gabrielle-paris.com
Tél. : 03 66 97 97 72

Garth Architecture instagram.com/gartharchitecture
Geberit AquaClean geberit-aquaclean.fr Tél. : 01 45 08 83 57
Gerflor gerflor.fr Tél. : 0810 12 78 92
Google store.google.com
Graff graff-designs.com/fr
Grandbains grandbains.fr
Granit granit.dk
Grohe grohe.fr Tél. : 01 49 97 29 00
H&M Home.www2.hm.com/fr_fr/maison.html
Habitat habitat.fr Tél. : 09 70 80 98 21
Hansgrohe hansgrohe.fr
Tél. : 01 46 11 45 00
Haomy harmony-textile.com
Tél. : 05 47 30 78 40
HKliving hkliving.nl
Hôtel Le Val-d'Isère Place Jacques-Mouffier, 73150 Val-d'Isère. Tél. : 04 79 06 08 30. hotel-valdisere.com
Hovia hovia.com/fr
Hudson Reed fr.hudsonreed.com
Tél. : 01 70 77 82 23
Ideal Standard idealstandard.fr
Tél. : 0810 340 342
Ikea ikea.com/fr Tél. 09 69 36 20 06
Inbani inbani.com/fr
Jacob Delafon jacobdelafon.fr
Tél. : 03 52 80 00 05
Johanna Saadé johannaasaade.com
Juna normode.com/collections/juna-raw
Junique junique.fr
Kaldewei kaldewei.fr
Tél. : 01 82 88 88 03
Kartell kartell.com/fr
Kave Home kavehome.com
Tél. : 01 73 12 38 59
Kinedo kinedo.com et balneo.kinedo.com Tél. : 02 40 21 31 30
Kludi kludi.com/fr Tél. : 03 87 95 99 96
Koh-I Nor 73440 Val-Thorens. Tél. : 04 79 31 00 00. hotel-kohinor.com
Koziel koziel.fr Tél. : 03 20 58 83 06
La Balaillerie labalaillerie.fr
Tél. : 07 61 77 27 87
L'Abri labri.ca
La Manufacture de Digoïn manufacturededigoïn.com
Tél. : 03 85 25 51 51
L'Antidote lantidotebougies.com
Lapeyre lapeyre.fr
La Quincaillerie moderne laquincailieriemoderne.fr

La Redoute Intérieurs laredoute.fr
Tél. : 0892 350 350
L'Atelier des Frères latelierdesfreres.com
Tél. : 04 57 37 14 64
Laufen laufen.fr
Tél. : 01 34 40 39 00
Leboncoin leboncoin.fr
Le Fitz Roy Place de l'Église, 73440 Val-Thorens. Tél. : 04 79 00 04 78. beaumier.com/fr/proprietes/hotel-le-fitz-roy
Le Marchand d'Oublis 70, rue Jean-Baptiste-Lebas, 59910 Bondues. Tél. : 06 11 28 29 24 ou 06 74 97 20 84. marchanddoublis.com
Le Refuge de Solaise Sommet de Solaise, 73150 Val-d'Isère. Tél. : 04 58 83 00 90. lererefuge-valdisere.com
Leroy Merlin leroyermerlin.fr
Tél. : 0810 634 634
Les Dominotiers dominotiers.com
Tél. : 01 86 65 29 70
Levis Ambiance levisinfo.fr/fr/levis-ambiance
Libeco libeco.com
Little Greene littlegreene.fr
Tél. : 01 42 73 60 81
Loberon loberon.fr
Tél. : 03 90 29 71 90
Louis De Poortere louisdepoorterestore.com/fr
Maison de Vacances maisondevacances.com
Tél. : 01 42 86 94 69
Maison Pechavy maisonpechavy.fr
Tél. : 05 53 47 24 24
Maisons du Monde maisonsdumonde.com
ManoMano manomano.fr
Ma petite boutique 6, rue La Rochefoucauld, 59200 Tourcoing. Tél. : 06 75 71 17 03. ma-petite-boutique.fr
Maretti Lighting maretti.com
Mélanie Barathon unecrinsousletoit.fr
Mélanie Laviéville mdeko.com
Tél. : 06 85 59 97 76.
Meljac meljac.com
Tél. : 01 40 61 08 43
Merci merci-merci.com
Tél. : 01 80 05 29 67
Mobalpa mobalpa.fr
Tél. : 04 88 78 89 09
Moooi moooi.com/eu

Mountain Pro Shop

Les Cimes, 73150 Val-d'Isère.
Tél. : 04 79 06 02 91.
mountainproshop.com

Multitude Studio

multitudestudio.com

Muraem muraem.com

Mutina mutina.it

Muy Mucho muymucho.es/fr

No 74 numero74.com

Netatmo netatmo.com/fr

Nicoll chaises-nicoll.com

Tél. : 01 42 71 61 37

Novellini novellini.fr

Tél. : 02 54 90 50 70

Novoceram novoceram.fr

Tél. : 04 75 23 50 23

NV Gallery

nvgallery.com/fr-fr

Tél. : 01 82 83 18 45

Oolution oolution.com

Tél. : 09 83 71 34 74

Open Architectes

openarchitectes.be

Oxygène Galerie Pécelt,

73440 Val-Thorens.

Tél. : 04 79 22 67 51.

oxygene.ski/fr/

ecole-ski-val-thorens

Parquet-Carrelage

parquet-carrelage.com

Tél. : 01 48 82 58 58

Pashmina Place du Slalom,

73440 Val-Thorens.

Tél. : 04 79 000 999.

hotelpashmina.com

Pastoe pastoe.com

Peintures Saint-Luc

peintures-saint-luc.com

Pierre Frey

pierrefrey.com/fr

Tél. : 01 44 77 36 00

Plum plum-kitchen.com

Point.P pointp.fr

Pure & Paint

pureandpaint.com

Tél. : 04 72 31 08 99

Riess riess.at

Roca roca.fr

Sandberg

sandbergwallpaper.com

Sanijura sanijura.fr

SAS Minimum

sasminimum.com

Scarabeo fr.scarabeosrl.com

Schmidt

home-design.schmidt/fr

Tél. : 03 90 57 45 45

Seccotine Résidence Squaw

Valley 2, 73150 Val-d'Isère.

Tél. : 04 79 41 90 23.

Serax serax.com/fr

Siemens siemens-home.

bsh-group.com/fr

SKP Architecture

skp-architecture.com

Tél. : 01 58 53 54 05

SodaStream sodastream.fr

Tél. : 0800 971 261

St Marc stmarc.fr

Tél. : 01 69 93 17 00

StoneLeaf stoneleaf.fr

Tél. : 01 43 96 49 59

Studio 5.5 5-5.paris

Studio Arch studio-arch.fr

Tél. : 04 79 28 72 22

Studio Klein studioklein.fr

Tél. : 06 75 79 30 34 ou

06 78 89 90 46

Taaj taaj.fr

Tél. : 01 88 46 78 81

Tarkett particuliers.tarkett.fr

Technal

technal.com/fr/particuliers

Tél. : 0800 06 07 31

Tesa tesa.com/fr-fr

The Humble Co.

thehumble.co

Tollens tollens.com

Tél. : 0820 21 00 24

Tom Dixon tomdixon.net

Toscot toscot.it

toto.fr.toto.com

Tél. : 01 40 09 90 99

Trone trone.paris

Tél. : 01 84 60 60 18

VFA vf-a.com

Villeroy & Boch

villeroy-boch.fr

Vinyl Way vinyl-way.com

Vitra vitra.co.uk

WallPepper Group

wallpeppergroup.com

Well'com

france-fermetures.fr ou

well-com.mobi



Retrouvez la version numérique du magazine sur

uni-medias

Disponible sur l'App Store

Presse

LeKiosk

SPR PRESSE

RELAY

Google play

N° 128 mars-avril 2022

Maison Créative est une publication du groupe

uni-medias

Président : Michel Ganzin

Directrice générale, directrice de la publication : Nicole Derrien

Assistante de direction : Marine Lalire

POUR VOUS ABONNER : www.boutique.maisoncreative.com

Pour toute question concernant votre abonnement, contactez le service clients abonnements

Par tél. : **N° Cristal** 09 69 32 34 40 De 8h30 à 17h30,

du lundi au vendredi (appel non surtaxé)

Par mail : service.clients@uni-medias.com

Par courrier : BP 40211 - 41103 Vendôme Cedex

RÉDACTION

Directrice de la rédaction : Sandrine de Bruyne

Directrice artistique : Caroline Bapt

Secrétaire de rédaction : Stéphane Chaumet

Assistante de rédaction : Céline Costantini

Social media editor : Charlotte Florentin

PUBLICITÉ

Directrice de la régie : Anne-Cécile Aucomte.

anne-cecile.aucomte@uni-medias.com

Directrice de publicité : La Compagnie Media /

Laetitia Barrau / laetitia@comcm.fr

DÉVELOPPEMENT : Jean-Michel Maillet

Directeur commercial réseau : Jean-Luc Samani

AUDIOVISUEL/COMMUNICATION Directeur : Farid Adou

VENTE AU NUMÉRO Directeur : Xavier Costes

NUMÉRIQUE MARKETING : Perrine Albrieux

Développement technique : Mustapha Omar

Insight data : Alain Languille

DIRECTRICE MARKETING CLIENTS : Carole Perrault

Responsable relation clients : Delphine Lerochereuil

RESSOURCES HUMAINES Directrice : Christelle Yung

FINANCES : Nadine Chachuat

Comptabilité : Nacer Ait-Mokhtar

ADMINISTRATION, ACHATS : Jean-Luc Bourgeas

Directrice de fabrication : Emmanuelle Duchateau

Supply Chain : Patricia Morvan

Informatique et moyens généraux : Nicolas Pigeaud, Damien Thizy

Abonnements pour la Belgique : EDIGROUP

Tél : Tél 070/233 304 - abonne@edigroup.be - www.edigroup.be

Abonnements pour la Suisse : EDIGROUP

Tél : Tél 022/860 84 01 - abonne@edigroup.ch - www.edigroup.ch

Éditeur Uni-médias SAS

Directrice de la publication : Nicole Derrien

Siège social : 22, rue Letellier, 75739 Paris Cedex 15

Standard : 0143234572

I.C.S. FR38ZZ104183

Actionnaire : Crédit Agricole SA

Imprimeur : Imaye Graphic - AGIR GRAPHIC, BP 52207,

53022 LAVAL Cedex 9 - www.agir-graphic.fr

Ce numéro a été tiré à 500 000 exemplaires

Origine du papier : Allemagne

Taux de fibres recyclées : 0 %

Certification : 100 % PEFC

Impact sur l'eau : P₁₀₀ 0,017 kg/T

Imprimé avec des encres écologiques

ISSN : 1624-8694

Commission paritaire : 0223 K 80322

Dépôt légal : février 2022

Distribution : MLP

PEFC

IMPRIMERIE

ACPM

ACPM

© Uni-médias 2022. Tous droits de reproduction, même partielle, par quelque procédé que ce soit, réservés pour tous les pays. La rédaction n'est pas responsable des textes et photos qui lui sont communiqués. Les manuscrits insérés ou non ne sont pas rendus. Les prix mentionnés sont donnés à titre indicatif et s'entendent environ. Tous les modèles sont © Uni-médias 2022, sauf indication contraire.



ERRATUM MC127

Le Lit National.

Aussi élégante que confortable, la nouvelle collection « Patrimoine » et les coussins d'un savoir-faire artisanal à découvrir en scannant ce QR code.



Retrouvez-moi tous les dimanches matin à 8h20 dans « Les grands matins week-end » pour + de conseils + d'idées et + d'astuces déco!

Sandrine de Bruyne,
rédactrice en chef de Maison Créative,
n° 1 de la presse déco



« PARLONS VRAI »

sur 99,9 en Île-de-France



Notre prochain numéro en vente
dès le 5 mai 2022

Des factures d'énergie divisées par 2

Travaux
pris en charge
jusqu'à
90 %*

Travaux, aides, conseils, Hellio réalise tous vos projets de rénovation

« Notre constat est simple :
nous avons gagné en confort de vie »

Benjamin et Alexandra
Bénéficiaires d'une rénovation globale



Demandez votre visite technique
100 % gratuite et sans engagement sur

particulier.hellio.com

Ou appelez le **01 87 66 61 93**

*grâce aux aides de l'Etat déduites sur le devis



**Votre
énergie
a de l'impact**
hellio



**J'agis
avec
ENGIE**
Home Services

« Pourquoi se sentir seul quand on remplace sa vieille chaudière? »

**ENGIE Home Services
vous accompagne tout au long du
remplacement de votre chaudière
par une pompe à chaleur**

**Plus d'infos sur engie-homeservices.fr
ou au 3102***

ENGIE
Home Services

L'énergie est notre avenir, économisons-la!

*Service et appel gratuits.

ENGIE HOME SERVICES : SAS au capital de 1121232€, siège social : 1 place Samuel de Champlain 92400 Courbevoie, RCS Nanterre 301 340 584, © Getty Images, Stocksy.