

# Spécial DECO

**CUISINES**  
Le retour de  
la classe  
française



## JUEZ SUR LES BONS ACCORDS

Et changez  
d'ambiance  
à petit prix

**SALONS**  
Osez le  
changement

**UNE PIÈCE  
VÉGÉTALISÉE**  
On s'y sent bien !



**Idées  
Nouveautés  
Améliorations...**



L 12230 - 35 - F: 6,50 € - RD



N° 35 - Avril/Mai/Juin 2022 - Trimestriel - BEL: 6,80€ - BELUX: 7€ - ESP/IT/GR/PORT: 7,50€ - MAR: 76 MAD - TUN: 14,40 TND - CAN/S: 11,50\$CAD - CAN/A: 11,99\$CAD - CH: 11 CHF - DOM/S: 7,50€ - DOM/A: 7,70€ - POL/S: 940 XPF - POL/A: 1190 XPF - N.CAL/S: 890 XPF - N.CAL/A: 1140 XPF - D: 7,70€



## 80 magazines passionnants à prix réduits

De **40%**  
à **60%**  
d'économie  
sur le prix  
d'abonnement



**chez votre marchand de journaux  
ou sur [www.lafontpresse.fr](http://www.lafontpresse.fr)**

**CADEAU**  
un abonnement  
offert en prenant  
3 abonnements

**VIE PRATIQUE**  
**Stop Arnaques** 10 n° 24€

\*\* Photo non contractuelle dans la limite des stocks disponibles. Conformément à la loi « informatique et libertés » du 6 janvier 1978 modifiée en 2004, vous bénéficiez d'un droit d'accès et de rectification aux informations qui vous concernent. Vous pouvez accéder aux informations vous concernant, les rectifier et vous opposer à la transmission éventuelle de vos coordonnées en cochant la case ci-contre : ☐ ou en adressant un courrier libre à Lajont presse - 53, rue du Chemin vert - CS 20056 - 92172 Boulogne Billancourt Cedex.

Signature obligatoire :



**DEVENEZ ACTIONNAIRE**  
*Entreprendre (Lafont presse)*, groupe indépendant éditeur  
 de 60 magazines publiés en kiosques, est coté sur *Euronext*  
*Paris* (code ALENR). Participez à son développement.







# LE **JAUNE ILLUMINE** LA MAISON !





Dans les intérieurs, le jaune s'impose comme l'une des couleurs les plus appréciées. Que ce soit sur des pans de murs, ou en touches de décoration, elle apporte un brin de soleil dans un salon, une chambre ou un bureau. Ce qui est fabuleux avec le jaune, c'est qu'on peut l'utiliser dans de nombreuses déclinaisons et qu'il s'intègre dans de nombreux styles : bohème, glamour, design, ou nature... Il s'adapte à tout !





# Tendance couleurs

Impossible de passer à côté de la couleur tendance la plus solaire du moment : le jaune. Cette couleur, rayonnante, est juste parfaite pour apporter à votre intérieur un soupçon de lumière et de chaleur. Comment ne pas succomber à cette couleur, que vous pouvez appliquer sur un mur, ou déposer par petites touches dans votre décoration. Voici quelques conseils pour l'appliquer au mieux dans votre maison.

## Une myriade de jaunes !

La valse des jaunes a tout pour ensoleiller votre intérieur. Et si vous désirez suivre la tendance, vous avez toute une palette à votre disposition. Ainsi, vous pouvez opter pour :

- Le jaune ocre, épicé, doré... parfaits pour une décoration bohème. En peinture, choisissez une finition mate ou velours.
- Le jaune citron, qui du peps, est lumineux et incroyablement dynamique.
- Si votre intérieur est trop sombre, que vous ressentez le besoin d'illuminer votre pièce, n'hésitez plus à succomber à la tendance jaune. En effet, il saura parfaitement vitaminiser votre intérieur, et ensoleiller votre quotidien. Ne dit-on pas que le soleil a un effet bénéfique sur le moral ? Voilà pourquoi il est raccord d'intégrer le jaune dans votre maison.

## Parfait pour une décoration scandinave

À vous de choisir : vous pouvez peindre un seul pan de mur, et garder tous les autres en blanc ou vous pouvez aussi opter pour les contrastes, en alternant mur jaune, mur gris, mur blanc. Une association qui marche à tous les coups, surtout avec une déco scandinave ! Avec le bois, et le blanc, il se mariera à merveille.

## Un papier peint jaune à motif

On adore cette idée de trancher avec la peinture en optant pour un papier peint doté de motifs lumineux, afin de donner un style graphique et design à votre déco. Par exemple, un papier peint rayé jaune et blanc se mariera à merveille avec un bleu canard, ou un mur blanc. De quoi donner du rythme et un style incomparable à votre intérieur. Vous pourrez également opter pour les motifs végétaux stylisés, façon aplat.

### Les larges rayures

### Les motifs végétaux stylisés en aplat

## En carrelage sur les murs

Une excellente idée est d'utiliser le jaune sur les murs, mais en carrelage ! Idéal pour apporter une touche de modernité, et de pep's, dans une salle de bains ou une cuisine, en crédence par exemple. De quoi apporter un style contemporain, et tendances ! Avec une couleur punchy, comme un bleu canard ou électrique, il sera parfait.







### **Et au sol alors ?**

Pourquoi ne pas utiliser le jaune sur votre sol ? Il mettra de la lumière à chacun de vos pas, et apportera un style incomparable à votre maison. Utilisez-le sur les contremarches de votre escalier pour donner un aspect graphique à votre décoration. N'hésitez pas à intégrer, en intérieur comme en extérieur, des zones « jaunes » pour séparer les espaces, et créer une expérience chaleureuse.

### **Dans votre extérieur : un allié de taille**

Dans un jardin, optez pour le sable jaune ! Il sera idéal pour donner des effets de contrastes, si vous y mêlez des matières plus sombres, comme le bois foncé, ou les meubles rouille. Un équilibre bohème, qui réchauffera vos nuits d'hiver, et illuminera vos nuits d'été. Vous pouvez aussi créer un endroit cocooning, sous une pergola...

### **Côté déco**

Optez pour des touches de déco jaunes, pour apporter du style à votre salon, votre chambre... Que ce soit grâce à des coussins, des rideaux ou des bougies ! Et pourquoi pas un joli vase jaune sur votre table ? Ou des cadres photos ? Ou une jolie lampe ?



# Esprit RÉCUP'

Rien ne se perd, tout se recycle !  
Détourner un objet de sa fonction première pour lui donner une seconde vie, rien de plus facile.

Par NELLY SCOTT

**C**onnaissiez-vous l'*upcycling* ? Le terme, utilisé pour la première fois en Allemagne en 1994, désigne le fait de transformer des matériaux déjà usés en objets de meilleure qualité, un genre de recyclage «vers le haut». Une nouvelle génération de designers ne fait pas que récupérer des matériaux pour leur donner une seconde vie, ils ré-enchantent ces matières pour que le résultat soit plus beau que le produit initial mais aussi plus respectueux sur les plans environnemental et social. Bibliothèques en bois de cagettes, porte-manteaux à partir de patères récupérés, coussins ou fauteuils à base de papier recyclé... Une démarche à la fois éthique et esthétique.

## Déco durable

Aussi appelé éco-conception, l'éco-design désigne le courant regroupant des industriels, artistes, créateurs et designers désireux de concevoir des produits respectant les principes du développement durable. Cette démarche cherche à revenir aux sources de la création de produit, à savoir la fonction définissant la forme, simplicité et efficacité. Réduire les déchets de production et l'utilisation de produits chimiques polluants, éliminer les procédés de fabrication trop coûteux en eau ou en énergie, réutiliser des matériaux destinés à la déchetterie ou à l'incinération... toutes ces étapes permettent de limiter notre impact sur l'environnement sans pour autant perdre en qualité ou en esthétique.



2



3

**1. Des tréteaux, des paniers, d'anciens casiers en métal...** tout ce joyeux fatras reprend du service loin de ses fonctions d'origine. Comptoir de Famille, accessoires d'entrée.

**2. En acacia et MDF,** cette vieille malle semble venir de loin. Confo Déco, Mini commode Contair.

**3. Le métal et le bois vieilli** se réunissent sur un chiffonnier multicolore, aux poignées patinées. Confo Déco, Chiffonnier Metalò.





**La récup' façon cabane de pêcheur,** bois flotté et patchwork de meubles aux styles différents. Maisons du Monde, table Calanque, chaises Tradition, vaisselier Pagnol, tous en bois recyclé.





# CONSOLES, cela fait du bien !

Meuble emblématique des grandes demeures, la console se diversifie et s'intègre désormais à tous les intérieurs.



Par MARIE DEALESSANDRI

**S**i vous disposez de grandes pièces, une console est le meuble d'appoint idéal pour compléter une décoration soignée, dans un salon ou une chambre. Mais elle est surtout parfaite dans une entrée ou un couloir pour y déposer vos objets du quotidien afin de toujours les avoir à portée de main. En y ajoutant panières ou vide-poches, vos clés ou votre téléphone portable ont ainsi toujours un espace qui leur est dédié.

**1. Blanc classique.** Une version classique à l'élégance sobre, pour s'intégrer parfaitement à votre maison quelle que soit votre décoration d'intérieur. La Redoute, Trianon.

**2. En toute simplicité.** Cette console en manguier d'aspect vieilli et légèrement blanchi dispose d'un tiroir pour y ranger tout ce que vous désirez. Maisons du Monde, Colette.



### Console à l'ancienne.

Cette grande console distinguée et authentique a été fabriquée d'un seul tenant selon des méthodes artisanales du XIX<sup>ème</sup> siècle. Son plateau est fait d'épicéa teinté à l'eau. Interiors, Collection Château et Dépendances.







Et c'est encore mieux si la console sur laquelle vous jetez votre dévolu comprend des tiroirs...

### Un meuble déco à part entière

La console peut également être utilisée comme un objet déco à lui tout seul, sur lequel vous pouvez arranger bougies, lampes, miroirs ou bibelots. À l'origine, la console est d'ailleurs uniquement un meuble ornemental. N'hésitez donc pas à profiter de cet espace pour mettre à profit votre esprit créatif et composer avec des accessoires qui vous ressemblent. À vous de trouver l'usage adéquat pour votre console en fonction de la surface dont vous disposez, ce meuble d'ornement n'a finalement que l'utilité que vous lui trouverez.



**«Une console est idéale pour ajouter du cachet à votre intérieur, qu'elle soit placée dans un salon ou une entrée».**

**3. Éléance absolue.** Avec son tiroir et ses deux rayonnages, ce modèle est idéal comme meuble d'appoint dans un salon pour mettre en valeur des accessoires de décoration.

Comptoir de Famille, Collection Province.

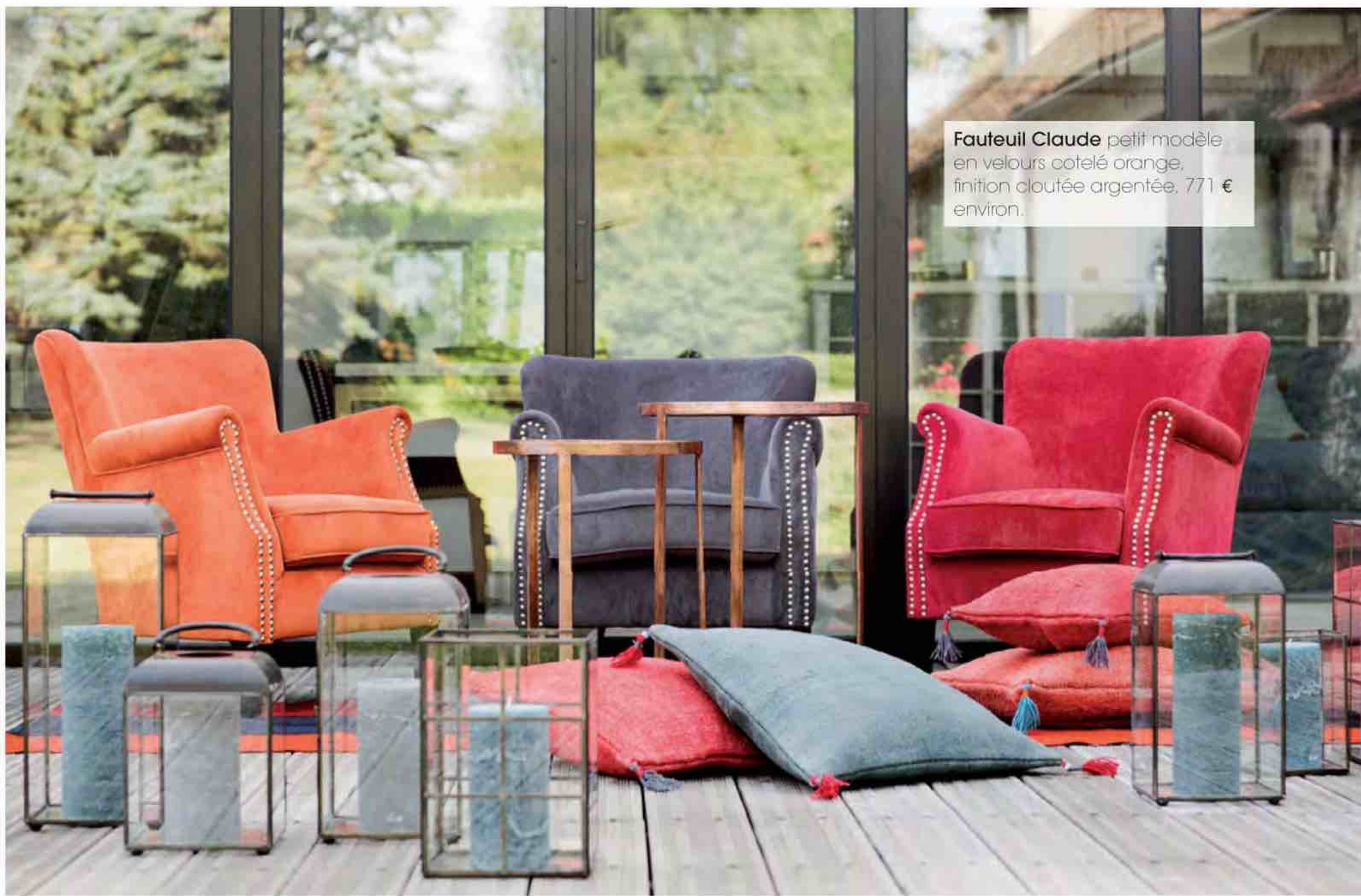
**4. De toutes les couleurs.** En hêtre massif, cette console est à la fois classique et téméraire avec ses tiroirs de couleurs. Grange, Jacob.





Écru et bleu, bois et métal...  
les couleurs et matériaux se  
mélangent à l'infini. Salon  
Coquillage.





Fauteuil Claude petit modèle en velours côtelé orange, finition cloutée argentée, 771 € environ.

# BLANC D'IVOIRE, l'élégance du style

Il y a 20 ans, Monic Fischer, consultante en marques et spécialiste de la mode, décide de lancer sa propre marque dans l'univers sommeillant de la décoration.

Par LOUISE ROUMIEU

**A**près plus de 25 ans passés à des postes de direction dans le prêt-à-porter, chez Cacharel notamment, cette Franco-Américaine décide de changer de cap suite à un voyage à Bali en 1993. Séduite par des artisans qui sculptent des morceaux de bois avec leurs mains et leurs pieds, elle se tourne vers la décoration pour, dit-elle, «faire un métier plus proche des gens, moins industriel, avec des rencontres, des échanges». Aujourd'hui, Blanc d'Ivoire est



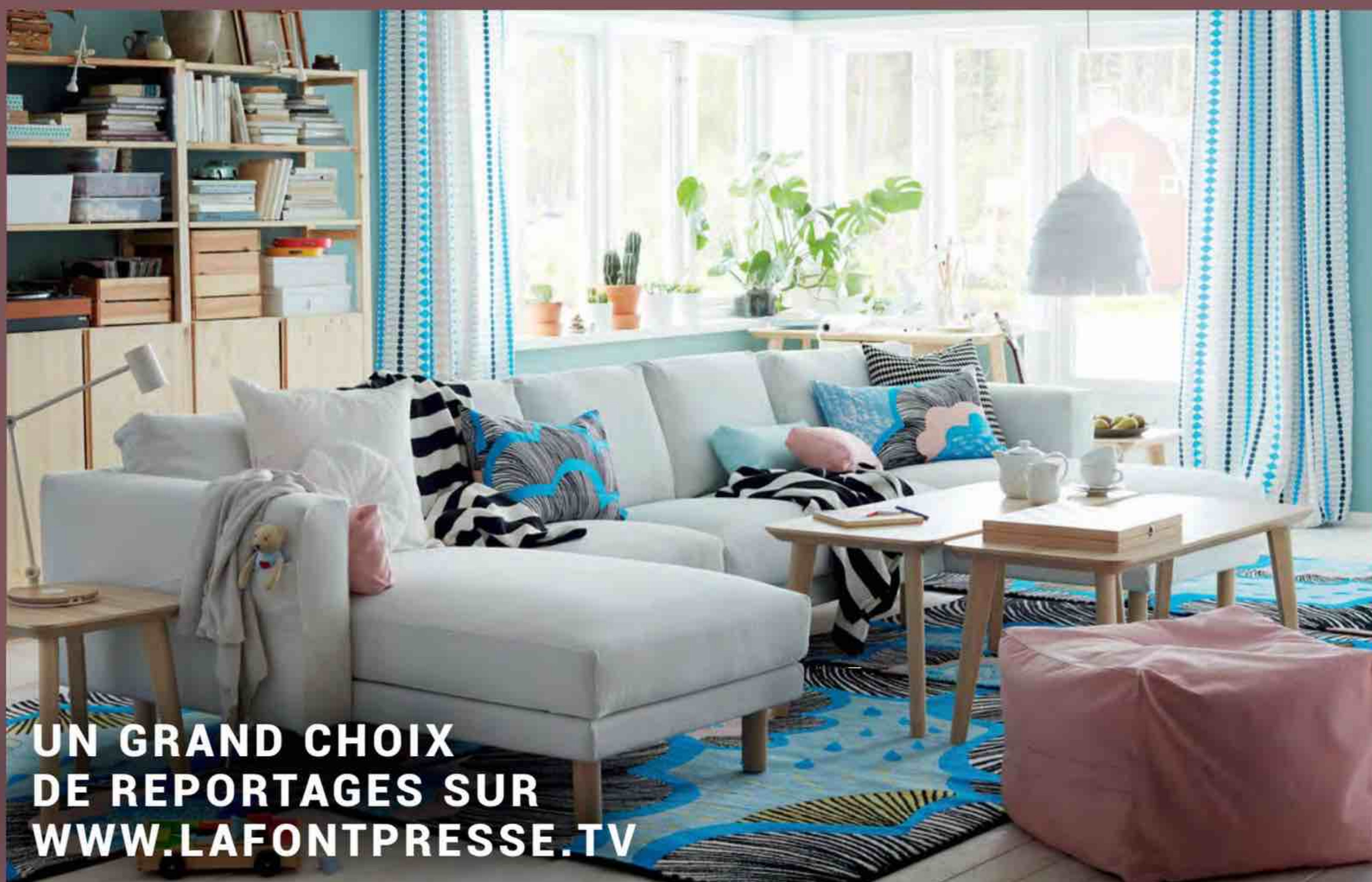
Monic Fischer, créatrice de Blanc d'Ivoire.



**NOUVEAU**



# LA TÉLÉ MAISON - DÉCO À LA DEMANDE



**UN GRAND CHOIX  
DE REPORTAGES SUR  
[WWW.LAFONTPRESSE.TV](http://WWW.LAFONTPRESSE.TV)**

**MAIS AUSSI**

**HISTOIRE • SCIENCE • PATRIMOINE •  
ANIMAUX • NATURE • JARDINS • SANTÉ •  
BIEN-ÊTRE • PEOPLE • DÉCO • PSYCHO...**

**OFFRE DÉCOUVERTE  
1<sup>ER</sup> MOIS  
OFFERT**

**Puis 4.99/mois  
[WWW.LAFONTPRESSE.TV](http://WWW.LAFONTPRESSE.TV)**



**DES PROGRAMMES QUI VOUS INTÉRESSENT**  
• ILLIMITÉ • SANS ENGAGEMENT • SANS PUBLICITÉ  
**[WWW.LAFONTPRESSE.TV](http://WWW.LAFONTPRESSE.TV)**



SCANNEZ-MOI





1. Pied de lampe Naomi en bois patiné mastic, 152 € environ.

2. Salle à manger London, banquette Sydney 863 € environ, fauteuil Sydney 238 € environ.

3. Un style immuable, des matériaux de qualité qui traversent les âges. Salle à manger Manon.

4. Une salle à manger qui respire la sérénité, imaginée par Monic Fischer et son équipe.

une marque reconnue pour son charme et sa qualité, à travers le monde.

### Partie d'un boutis...

Comment créer un style et un art de vivre «à la française» inspiré du style gustavien suédois, du XVIII<sup>ème</sup> siècle français revisité, et teinté d'exotisme et de voyages ? L'histoire commence avec un simple boutis fleuri, graphique et coloré, qui connaît immédiatement un succès fou. *«Issue de la mode, c'est mon savoir-faire premier. Il y avait aussi des petits accessoires, des lampes, des nappes, des vases... je m'étais promis de ne pas aller plus loin»*, se souvient la créatrice. Mais face au succès de ses créations, elle se laisse emporter par l'élan de sa marque et développe bientôt une gamme de mobilier, tables et têtes de lit pour commencer. Aujourd'hui, Blanc d'Ivoire propose

**«Je fais du mobilier qui traverse le temps, comme un patrimoine que l'on transmet».**

toujours une large collection de textiles, mais aussi des arts de la table, des lanternes, des lustres, des armoires, des canapés, des consoles, des senteurs... Bref, tout pour décorer son intérieur de la chambre à coucher jusqu'au salon, en passant par la salle à manger ou le bureau.

### D'ici et d'ailleurs

Lorsqu'on lui demande de définir son style, Monic Fischer évoque ses sources d'inspiration. Des voyages aux quatre coins du monde, des souvenirs d'enfance marqués de





repères très différents les uns des autres, dans un goût et une attirance sans limite pour les couleurs, les belles matières. *«Une marque, c'est un style de vie auquel les gens s'identifient. Je recherche beaucoup la simplicité, la qualité, les beaux matériaux. Je fais du mobilier qui traverse le temps, comme un*

*patrimoine que l'on transmet»*. Son style se caractérise aussi par les mélanges. *«Pour moi, la décoration doit mêler meubles chinés, meubles de famille et nouveautés. Le métissage des époques et des cultures est important»*, ajoute-t-elle. Blanc d'Ivoire crée 2 nouvelles collections par an, automne-hiver et printemps-été, imaginées par les 3 designers de la marque. Depuis 3 ans, Blanc d'Ivoire se réinvente. *«Nous proposons un Blanc d'Ivoire qui existait déjà mais que nos clients ne voyaient pas, plus moderne mais à la façon du design suédois, c'est-à-dire avec de l'épure, de la simplicité, de l'ethnique»*, conclut la créatrice. Une renaissance à découvrir sur le site Internet ou dans l'une des 3 boutiques à Paris, Saint-Tropez et aux Galerie Lafayette de Saint-Laurent-du-Var.





# LA VAISSELLE s'impose !

Vous avez une belle vaisselle et vous en avez marre de la laisser cachée ? Votre magnifique service offert au mariage n'a pas la visibilité qu'il mérite ? Lâchez votre vieux buffet *has been*, et mettez en lumière votre argenterie et ses acolytes avec un vaisselier, moderne ou tradi !

Par ÉLISE FORESTIER

**L**e rangement de la vaisselle n'est pas toujours des plus simples, déjà parce que bien souvent, on en a beaucoup... trop même ! Dans la cuisine, on aurait plutôt tendance à ranger les services qui servent de manière régulière, ou alors dans le buffet, dans la salle à manger si l'on dispose d'un beau volume qui permet d'accueillir des rangements. Mais, on ne sait jamais très bien ce que l'on a rangé dans le fond et c'est bien parce que ces accessoires ne servent pas souvent, voire jamais. Il est temps de trouver un compromis ! Pour penser à utiliser votre vaisselle, même

celle du dimanche, pourquoi ne pas installer un vaisselier à côté de la table à manger ? En plus d'être un atout déco, et de laisser respirer un peu plus l'espace qu'avec de gros meubles volumineux et massifs comme le buffet ou le bahut, il permet d'organiser sa vaisselle et de la mettre en valeur.

### Le retour du vaisselier dans la déco

Ce meuble un peu désuet revient en force dans nos intérieurs et il n'est plus seulement l'apanage des vieilles maisons de campagne. Réinventé par les éditeurs de meubles, il se redessine avec





**1. Simple et sobre,** ce meuble est pratique et raffiné, avec ses lignes épurées. À mi-chemin entre le rustique et le classique, il se marie facilement à la décoration de votre intérieur. Maisons du Monde, bahut, 1.900 € environ.

**2. Très pratique avec ces 2 portes battantes,** ce vaisselier permet d'atteindre facilement la vaisselle pour dresser la table. Son bois massif contraste avec les éléments délicats qui y sont rangés. Cocktail Scandinave, vitrine Norway, 700 € environ.

de nouveaux matériaux, de nouvelles formes et de nouvelles couleurs. Fini le vieux meuble de grand-mère. Aujourd'hui, les vaisseliers se libèrent des codes. Sous forme de vitrines, notamment en métal, ils font merveille dans les intérieurs un brin rétro. Sous forme de bibliothèques vitrées moins imposantes, ils permettent de mettre en valeur vos beaux services. Adieu vaisselier traditionnel en bois massif. Désormais, ce meuble en voit de toutes les couleurs, noire, rouge ou plus pastel, et il prend un coup de jeune au passage en accompagnant les salles à manger plus modernes. Certains modèles disposent même de LED pour éclairer votre vaisselle sous son meilleur jour.

### Le classique toujours à l'honneur

Mais pour les puristes, sachez que le bon vaisselier traditionnel a encore largement sa place dans la décoration d'aujourd'hui, en témoignent les nombreux modèles proposés par les enseignes d'ameublement. Généralement en bois massif, il





**Le voilà le fameux vaisselier traditionnel !** De larges dimensions, il s'installe dans une pièce volumineuse et se marie très bien à une décoration champêtre portée par des meubles rustiques et raffinés comme c'est le cas dans cette salle à manger. Côté Table, buffet Camille.





Avec ses larges vitrines, ce meuble pourtant imposant ne rompt pas l'équilibre de cette salle à manger. La décoration classique de cette pièce est modernisée et dynamisée par des coloris incroyablement tendance. Maisons du Monde, bahut 4 portes, 1.900 € environ.



est plus encombrant et imposant que ces confrères revisités, mais il est aussi souvent plus pratique car plus spacieux. Plein de caractère, il marque l'atmosphère de la pièce d'une touche quelque peu rustique et s'intègre à merveille dans une décoration classique. S'il garde toute son authenticité, il peut être revisité par des coloris plus modernes, comme le noir très à la mode. Attention, si vous optez pour ce type d'ameublement

dans la salle à manger, ne l'associez pas à d'autres meubles trop encombrants pour respecter l'équilibre et l'harmonie de votre pièce à vivre, mais aussi pour circuler facilement tout autour de la table qui doit rester un lieu convivial. Plus de raison donc de laisser ces belles pièces au fond des placards, on affiche sa belle vaisselle, telle une invitation à passer à table. Bon appétit !





La manivelle de cette table n'est pas uniquement là pour rappeler celle que l'on trouve sur certaine machine, elle permet également d'adapter la hauteur du plateau. Maisons du Monde, table Garibaldi, 1.299 € environ.



1

## INDUSTRIE & décors !

Salle à manger, salon, objets de décoration, mur... tous se déclinent en bois et métal pour conférer un look industriel à votre intérieur.

Par MARIE FRONSAC

**L**ongtemps associé aux lofts new-yorkais, le style industriel s'est peu à peu immiscé dans nos intérieurs. Bois brut ou patiné, métal brillant ou oxydé, couleurs sombres rehaussées de quelques notes colorées... donnent une touche usine désaffectée mais chic à son intérieur



2

1. Outre son bel éclairage, cette lampe de bureau se distingue par sa finition tout en métal chromé lui donnant un style ultra-contemporain. Brillant, lampe Zig Zag, en vente sur [delamaison.fr](http://delamaison.fr), 65 € environ.

2. Cette patère en fer imitation casier en métal joue la carte de l'originalité en s'inspirant du style industriel. Comptoir de Famille, patère Fabrique, 55 € environ.





**Ambiance entrepôt** avec ce salon aux murs de briques, table basse en bois et métal et canapé aux lignes rétro. Conforama, canapé Oxford, 854 € environ.

mais doit cependant suivre une certaine logique d'aménagement.

### Les bons matériaux

Comme les usines de l'ère industrielle, vous devez, dans la mesure du possible, mettre la brique à l'honneur. Ras-

surez-vous, vous n'êtes pas obligé de vous lancer dans de titanesques travaux de maçonnerie, un papier peint imitation brique ou briquette offre une solution trompe-l'œil des plus saisissantes.

Outre les murs, les sols doivent, eux aussi, avoir une certaine tonalité. Deux solutions s'offrent à vous, soit un sol





imitation béton avec des revêtements en vinyle, soit vous tablez sur un parquet de type plancher à larges lames. Côté mobilier, outre le bois, le métal se doit d'être présent, voire omniprésent. Tabourets hauts, chaises, piétements de table à manger ou de table basse, armoire, bibliothèque... tous doivent faire la part belle à ce matériau souvent oublié dans nos intérieurs.

## Jouez sur les accessoires

Selon vos envies, choisissez les meubles et les objets décoratifs qui déterminent le caractère de votre intérieur : moderne... mais tous doivent avoir cette note atelier d'usine, à savoir, se voir de loin. Horloges, suspensions, étagères... doivent être à la limite de la démesure. N'oubliez pas qu'à l'époque de l'ère industrielle, tout était conçu pour les grandes espaces. Attention tout de même à ne pas trop surcharger l'espace, surtout si vous disposez d'une pièce de taille modeste. Dans ce cas précis, portez votre choix sur







Si vous donniez une petite touche **manufacture** à votre intérieur un brin campagnard ? Mathilde et Pauline, table Antik, en vente sur [delamaison.fr](http://delamaison.fr), 859 € environ.

### **Le style industriel se caractérise par des volumes structurés et aériens, et des matières comme le fer, le béton, le bois, le métal, le cuir...**

**3. Table avec pieds** en forme de tréteaux aspect métal vieilli, chaise vintage, tabouret et suspension métallique pour cette salle à manger qui mise à fond sur l'ambiance industrielle. Maisons du Monde, table Métropolitain 599,90 € environ, tabouret 59,99 € environ, suspension Manufacture 179,90 € environ, suspension Maden 139,90 € environ.

**4. Style industriel** ne veut pas forcément dire noirceur. Pour preuve, cette pièce immaculée. Fly, collection Manhattan, table 669 € environ, banc 329 € environ, chaise 89 € environ.

1 ou 2 accessoires qui ne prennent pas trop de place malgré leur taille comme un lister ou une horloge qui se glisse facilement sur un pan de mur.

### **De la cuisine à la chambre**

Ici comme ailleurs, votre intérieur doit avoir une certaine harmonie. C'est pourquoi, vous ne devez pas nécessairement limiter le style industriel à votre salon, d'autant plus si ce dernier se situe dans un espace comme la salle à manger ou la cuisine. Dans la cuisine comme dans la salle à manger, optez pour du mobilier mêlant métal et bois massif d'une essence foncée et le plus naturelle possible. Pour ce qui est de la chambre, misez sur un lit métallique, une commode et des chevets en bois ou pourquoi pas des modèles tout en métal rappelant les casiers des vestiaires d'usine.





Pour obtenir un intérieur cosy semblable à un petit cocon, optez pour le gris dans votre salon. Hiscox.

# 50 nuances DE GRIS...

Entre le noir et le blanc, le gris se veut plus contrasté et apporte à la déco chic et clarté.

Par THIBAUT GIRARDET

**C**ouleur sobre et chic par excellence, le gris se décline dans une multitude de nuances : gris bleu, gris perle, anthracite, gris souris, gris rosé... Cette teinte s'adapte à toutes les pièces de la maison et à tous les types d'intérieur : design, scandinave, minimaliste, industriel, graphique, classique.

## Apaisant plus que déprimant

Dans le salon, vous n'aurez aucun mal à faire entrer la couleur grise. Vous pouvez commencer par peindre un mur de votre séjour afin de jouer avec les volumes de la pièce. Côté mobilier, vous pouvez miser sur un beau canapé gris afin de créer une belle harmonie avec le mur. Vous pouvez aussi choisir





1

**1. Le gris est absolument parfait** pour un salon style loft design, qui s'inspire des appartements entièrement ouverts installés dans des anciens ateliers ou usines. Maisons du Monde.

**2. Opter pour un salon gris,** c'est choisir l'élégance et la sobriété sans prendre trop de risque décoratif. BUT.

de jouer avec le gris par touches en utilisant des coussins, des rideaux ou encore un plaid sur un sofa. En décoration d'intérieur, la teinte grise, comme le blanc et le beige, est une couleur basique et neutre. On ne recherche donc pas de coloris complémentaires pour construire une harmonie de couleur en décoration avec lui. Selon les pigments qui le composent, il prend des nuances de bleu, de rose, de jaune et des variantes de gris chaud ou gris froid. Du gris clair et lumineux, comme le gris galet ou le gris perle, au gris ardoise ou gris anthracite, qui s'inspirent des matériaux, le gris change de valeur selon la peinture et les éléments de décoration associés.

### Véritable caméléon

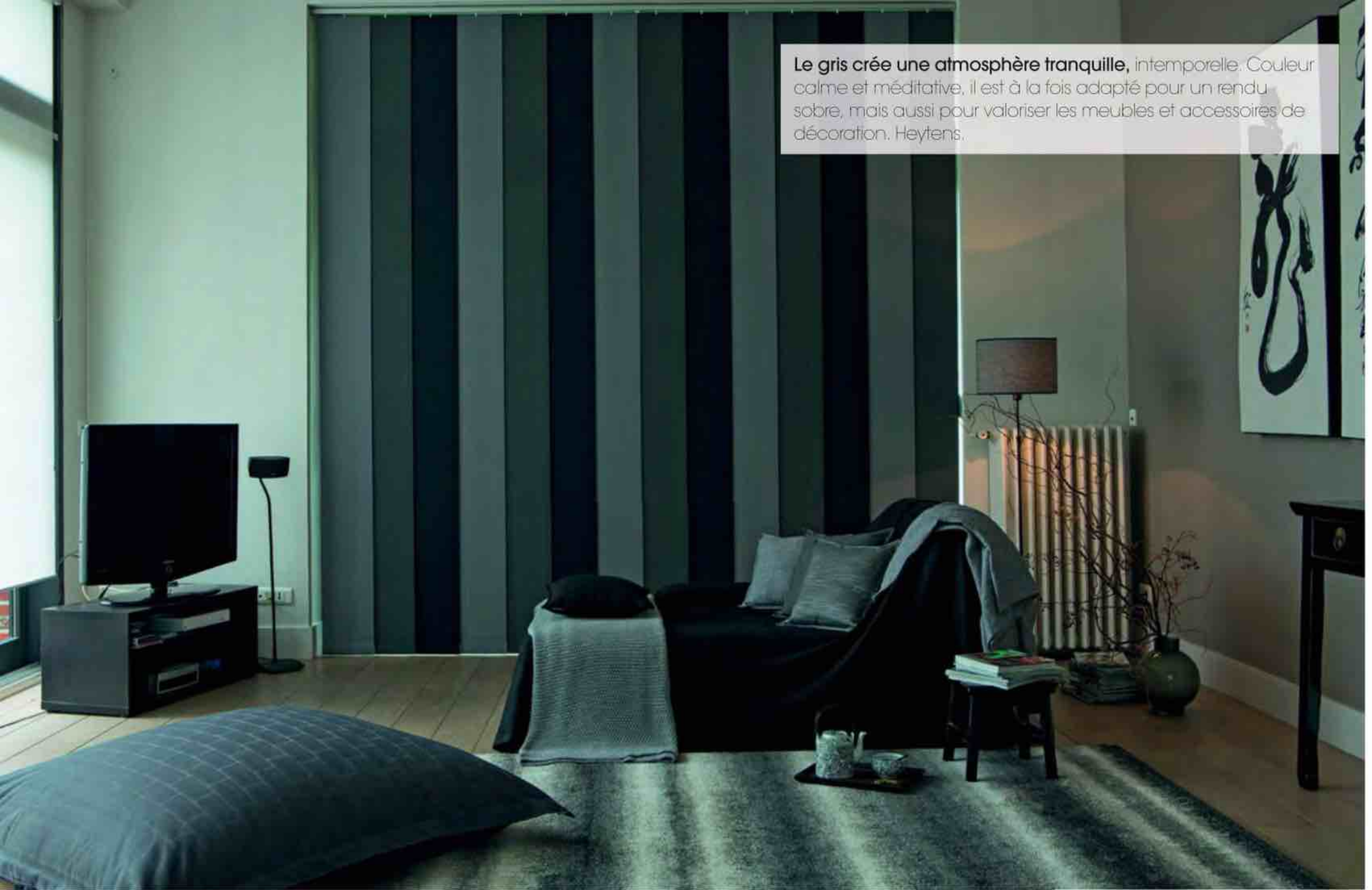
La couleur grise est un véritable caméléon qui change de caractère selon les teintes avec lesquelles on la marie. Associé à un taupe ou un beige, il se fait doux, noble lorsqu'il est marié à un bleu profond. Il peut se combiner avec de nombreux coloris sans pour autant transformer la pièce en cacophonie ! Si l'on s'amuse avec lui sur les murs et le gros



2



**Le gris crée une atmosphère tranquille,** intemporelle. Couleur calme et méditative, il est à la fois adapté pour un rendu sobre, mais aussi pour valoriser les meubles et accessoires de décoration. Heytens.



**Neutre, il met en valeur les teintes,** et fait ressortir les coloris vifs. Il souligne les couleurs chaudes et réveille les plus froides. Donc pas besoin d'en faire des tonnes avec une couleur. Un ou deux pans de mur suffisent, le gris décuplant sa force chromatique. Delamaison.fr.





Il n'y a pas que l'aplat dans le gris. Place aux motifs et aux effets de matière pour lui apporter un grain de folie. Fly.



mobilier, il ne faut pas hésiter à jouer le contraste avec quelques objets déco plus *flashy*. Un vase jaune par-ci, un coussin bleu par-là, puis un fauteuil un peu plus imposant vert pomme, et le résultat est chic et gai. Si ces derniers temps, le turquoise a plutôt tenu compagnie au marron, sachez qu'il se plaît aussi parfaitement aux côtés du gris. Sous forme de rayures au mur, avec un jeu de petits objets déco... essayez cette combinai-

son si vous êtes amateurs d'ambiances douces. Pour donner à une pièce un esprit minéral, il est indispensable d'associer le gris aux différentes nuances de vert. Attention cependant à la quantité utilisée ! L'idéal est de laisser le gris majoritaire, notamment sur les murs et d'ajouter quelques notes de vert avec des accessoires, ou encore un lé de papier peint ou du carrelage à motifs.





La rayure horizontale et large reste un *must* pour agrandir une pièce. Elle peut être une animation visuelle qui coupe un très long couloir ou casse un effet total look. Delamaison.fr.

## Visez JUSTE !

Fines ou épaisses, horizontales ou verticales, multi ou bicolores, les rayures s'adaptent à toutes les situations. Jamais démodées, elles sont le motif indispensable de toute déco branchée.

Par THIBAUT GIRARDET

**Q**u'elles soient *flashy* ou épaisses, les rayures ont pour rôle de réveiller notre intérieur. Applicables à tous les objets, elles apportent à votre intérieur une touche de dynamisme et de vitalité. Il n'est pas nécessaire d'en faire des tonnes pour les mettre en valeur et avec un décor fait de meubles unis, vous êtes certaine de

viser juste. C'est un atout charme et les adopter c'est apporter du mordant à l'ensemble ! Grâce à leur côté graphique, elles se suffisent à elles-mêmes. Pour les plus téméraires, vous pouvez oser le mélange de différentes rayures ou même l'association imprimé-rayures, tant que vous vous assurez que les couleurs s'accordent bien.





**1. Des rideaux à rayures verticales** ont cet effet visuel d'agrandissement de la pièce vers le haut. On les recommande donc particulièrement pour une pièce au plafond trop bas. Heytens.

**2. À la fois très actuels et indémodables,** les papiers peints rayés permettent de créer des ambiances de tous les styles : du très design au plus classique. Ce sont des modèles que vous pouvez très facilement associer avec d'autres versions d'unis, de faux unis ou de motifs, Farrow & Ball.

### Dans quel sens ?

Avec des rayures verticales, on accentue la hauteur des murs, ce qui peut donner l'illusion d'agrandir une pièce assez basse de plafond. Pour ce faire, vous pouvez choisir de démarrer les rayures à mi-hauteur, jusqu'au plafond. L'effet est d'autant plus réussi si l'on place une plinthe décorative à mi-hauteur pour ajouter du volume. Conservez une couleur unie et neutre en bas du mur. En choisissant des rayures horizontales, vous donnez de la profondeur à votre pièce et l'agrandissez visuellement... Pour éviter la monotonie, rien n'est plus efficace que les bayadères. Très connues en linge de maison, celles-ci habillent également les murs, en restant modérées pour ne pas surcharger les lieux. Les rayures bayadères sont constituées de bandes aux largeurs irrégulières (de 1 à 20 cm environ), composées de teintes contrastées, plus ou moins vives.

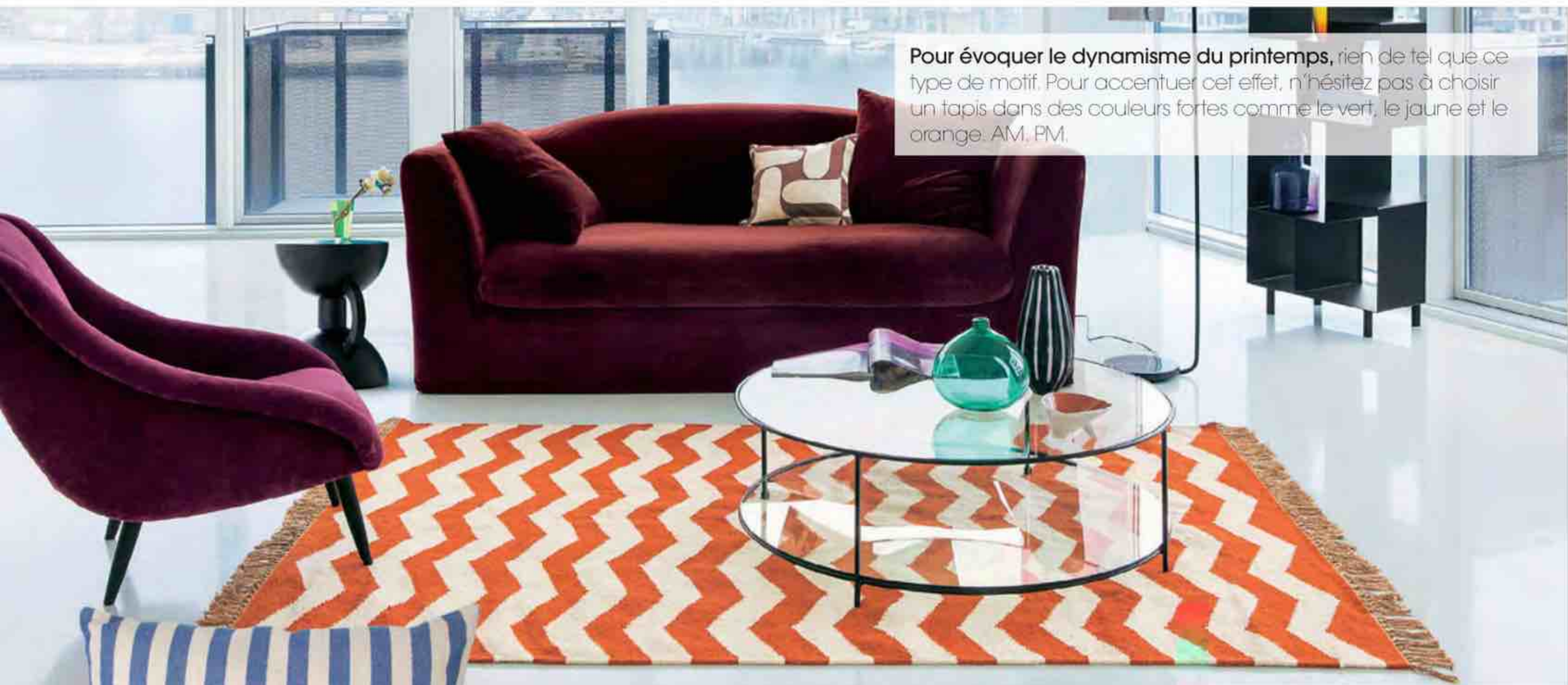
### Effectuer les bons mariages

Les rayures ont aussi bien la cote dans une déco scandinave, que *shaggy chic* ou ethnique. Le tout étant de les intégrer avec des couleurs appropriées comme le jaune citron, le noir,





Qu'elles soient horizontales ou verticales, sombres ou claires, nos amies les rayures ont le pouvoir de dynamiser un mur un peu sobre et savent lui donner un chic incomparable. Maisons du Monde.



Pour évoquer le dynamisme du printemps, rien de tel que ce type de motif. Pour accentuer cet effet, n'hésitez pas à choisir un tapis dans des couleurs fortes comme le vert, le jaune et le orange. AM, PM.

3



3. Pour les plus frileux, de simples accessoires rayés suffisent à changer votre ambiance, comme ce coussin style nautique. The Contemporary Home, 27 € environ.

le vert ou le rose. Attention tout de même à ne pas faire de faute de goût. Vous pouvez choisir un papier peint baroque par exemple, avec du caractère, mais il est important d'associer la déco des meubles et des accessoires en conséquence. Si vous avez envie de rayures discrètes, faites le choix de tons neutres comme le gris poudré par exemple, et mariez-les à des rayures blanches.



**ANTIDÉRAPANT**

**SUPER ABSORBANT**

**NEUTRALISE LES ODEURS**

**FRAIS DE PORT  
OFFERTS**



## DIATOMITE

La diatomite est une roche siliceuse naturellement antibactérienne et absorbante qui rend ce tapis parfait pour votre salle de bain.

**Le caillebotis. 39€**

Dim. : 59 x 39 x 1 cm. Peut se rouler pour un rangement facile. Se nettoie d'un coup d'éponge.

# RÉVOLUTIONNAIRE

**il absorbe l'eau et sèche instantanément !**

**VOS FRAIS DE PORT OFFERTS  
AVEC LE CODE PRIVILÈGE S3509**

TÉL. : **0892 165 265** Service 0,40 € / min  
+ prix appel  
7j/7 de 8h à 20h

**sedao.com/caillebotis321**  
Indiquez le code **S3509** dans votre panier

À retourner sous enveloppe affranchie à : **SÉDAO - CS 31010 - 27010 ÉVREUX Cedex**

**S3509 - P3509**

☐ **Oui**, je profite de votre **Offre de Bienvenue** et je reçois mon caillebotis en diatomite (réf. 0252216) au prix de **39€**. Les frais de port de **7,90€** me sont offerts.

**Ci-joint mon règlement total de 39€ seulement par :**

- ☐ Chèque à l'ordre de **SÉDAO**  
☐ Carte bancaire (Carte Bleue, Visa, Eurocard, Mastercard)

N° :

Date de validité :  Cryptogramme au dos de ma carte :   
(indispensable)

**Cette offre ne m'engage à rien d'autre.** Valable 1 mois pour la France métropolitaine et Monaco, dans la limite des stocks disponibles. Satisfait ou remboursé. 30 jours pour changer d'avis.

Conformément à la loi «informatique et libertés» et au Règlement européen du 27 avril 2016, vous disposez d'un droit d'accès et de rectification aux données vous concernant. Par notre intermédiaire, vous pouvez être amené à recevoir des propositions d'autres entreprises. Si vous ne le souhaitez pas, il vous suffit de nous écrire à **SÉDAO - Service clientèle - 94971 Créteil Cedex 9**, en nous indiquant vos nom, prénom, adresse et numéro de client. Vos données peuvent être communiquées à un tiers concerné dans le cadre d'un changement de contrôle, de fusion, de cession de fonds de commerce ou d'apport partiel d'actifs de Reder SAS.

Mme/M. :

Prénom :

Adresse :

Code postal :  Ville :

**Pour mieux vous servir :**

Téléphone :

Date de naissance :

E-mail :

Date :

Signature obligatoire ▼





# Décors D'AILLEURS !

À défaut de voyager, faites un tour du monde de la décoration et laissez-vous inspirer par des décors enchanteurs venus d'ailleurs.

Par MARIE DEALESSANDRI

**U**ne île indonésienne enchanteresse, un salon de thé aux notes orientales ou encore un décor au rythme africain : choisissez votre destination et installez-la dans votre maison ! Une tendance qui plaît particulièrement à tous les *aficionados* des longs voyages, qui ont chez eux des bibelots ramenés de leurs nombreux périples et qui ne souhaitent qu'une seule chose une fois rentrés : remettre les voiles au plus vite !

## Bois tropicaux

Pour contraster avec le style habituellement très classique de nos intérieurs, la décoration que nous considérons comme exotique mise sur les couleurs vives, les matières naturelles et le bois aux teintes sombres mais chaudes. Le meilleur exemple reste l'acajou, un bois tropical par excellence, qui peut venir d'Afrique, des Antilles ou



Les différentes teintes de bleu mariées à des touches de rose et de rouge donnent du peps à cette pièce aux accents indonésiens. Maisons du Monde.





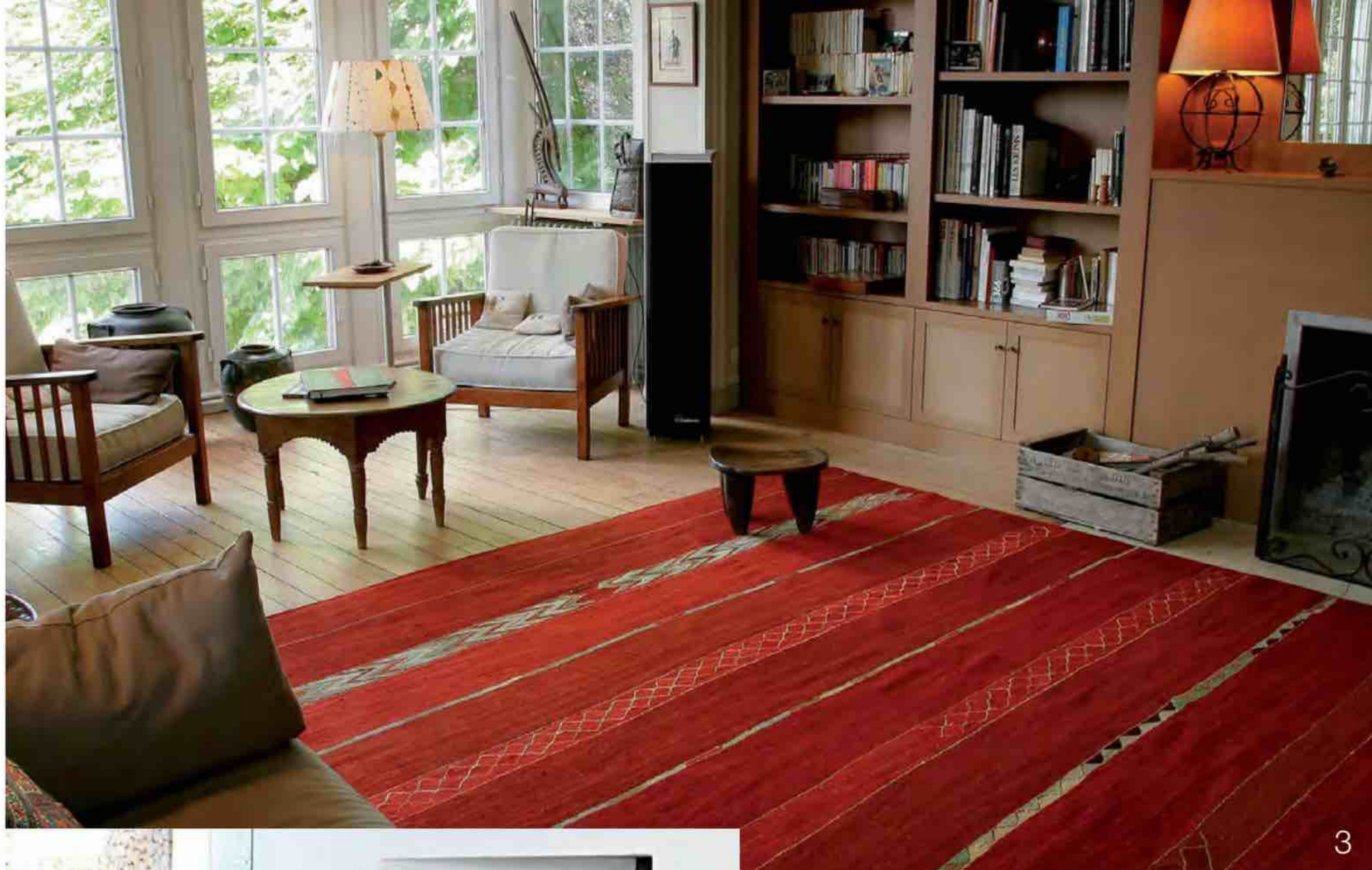


**1. Les accessoires sont très importants** et apportent beaucoup à l'ambiance d'une pièce, à l'image de ce salon parsemé de jolis produits en argile de Sejnán. Rock the Kasbah, bols en argile de Sejnán, à partir de 25 € environ.

**2. Ce cale-porte en velours uni est agrémenté d'une plaque en cuivre blanc,** en faisant un très bel objet de décoration en plus d'être utile. L'Artisan du Liban, Cale-porte bourse en velours et couronne dentelle, 60 € environ.

encore d'Amérique du Sud et qui se distingue par sa couleur chaude tirant sur le roux. D'autres bois se prêtent particulièrement bien à une décoration exotique, comme le wengé, originaire d'Afrique tropicale ou équatoriale et très foncé, l'ipé d'Amérique tropicale à la teinte sombre également, l'incontournable teck d'Asie ou encore le bambou pour un style complètement différent, très «nature». Mise sur ces différentes essences pour choisir vos meubles ou les objets de décoration qui composent votre intérieur. Au sol, pensez à un tapis dans des couleurs vives ou encore au jonc de mer, certes peu pratique à entretenir, mais idéal pour compléter votre ambiance.





3



4



5

## Couleurs éclatantes

En fonction de la destination que vous avez choisie pour votre salon, les couleurs sont vos meilleurs alliées pour élaborer un look complet. Vous pouvez user et abuser de toutes les nuances, du safran au paprika en n'oubliant pas de déposer quelques touches d'indigo ou de turquoise, ou encore de magenta ou de fuchsia. Attention toutefois à ne pas en faire trop : si vous décidez d'opter pour des murs aux tonalités vives par exemple, ne multipliez pas les teintes dans vos accessoires. La couleur se travaille par touches pour un style exotique subtil et abouti. Évidemment, tout cela ne saurait être complet sans les meubles adéquats : tournez-vous vers l'un des nombreux magasins spécialisés dans les décorations du monde pour trouver du mobilier en adéquation avec votre thème. Une lampe orientale, un kilim d'Iran, un futon asiatique, une bibliothèque finement ciselée... le choix est large, il ne vous reste plus qu'à vous décider !

**3. L'invitation au voyage se retrouve ici dans quelques meubles finement ciselés,** des statuettes évoquant l'Afrique et surtout dans ce magnifique kilim tissé main en Turquie, avec les plus belles qualités de laines filées à la main. Galerie Triff, Tapis tissé, 1.150 € environ.

**4. L'ambiance exotique sait se faire subtile...** Ici, tout est dans le détail : le masque dans l'alcôve, le bois brut comme table basse, le saladier peint, le tapis tressé et les motifs du canapé aident à créer une ambiance d'ailleurs. AM.PM.

**5. Réalisé à partir d'un kilim,** ce banc accroche le regard avec ses motifs aux couleurs un peu passées. Idéal pour donner une touche d'Orient à votre pièce ! Eco Chic, Izmir Bench, 600 € environ.

**6. Cette magnifique commode est un travail artisanal soigné,** en bois de manguier massif, avec des finitions à l'ancienne. Il s'accorde parfaitement avec les tabourets et les figurines en pierre. Helline, commode, à partir de 479,90 € environ.









*Faisons rentrer le soleil dans  
notre intérieur. Urban Jungle,  
la nouvelle collection Maisons  
du monde nous tend les bras !*

TEXTE **MARC-ANTOINE MORETTO**





**Ensoleillez**  
VOTRE INTÉRIEUR





*Les couleurs de la collection Urban Jungle sont chantantes ; rouge, jaune, vert. Avec elles, nous partons aux pays où le soleil est roi.*

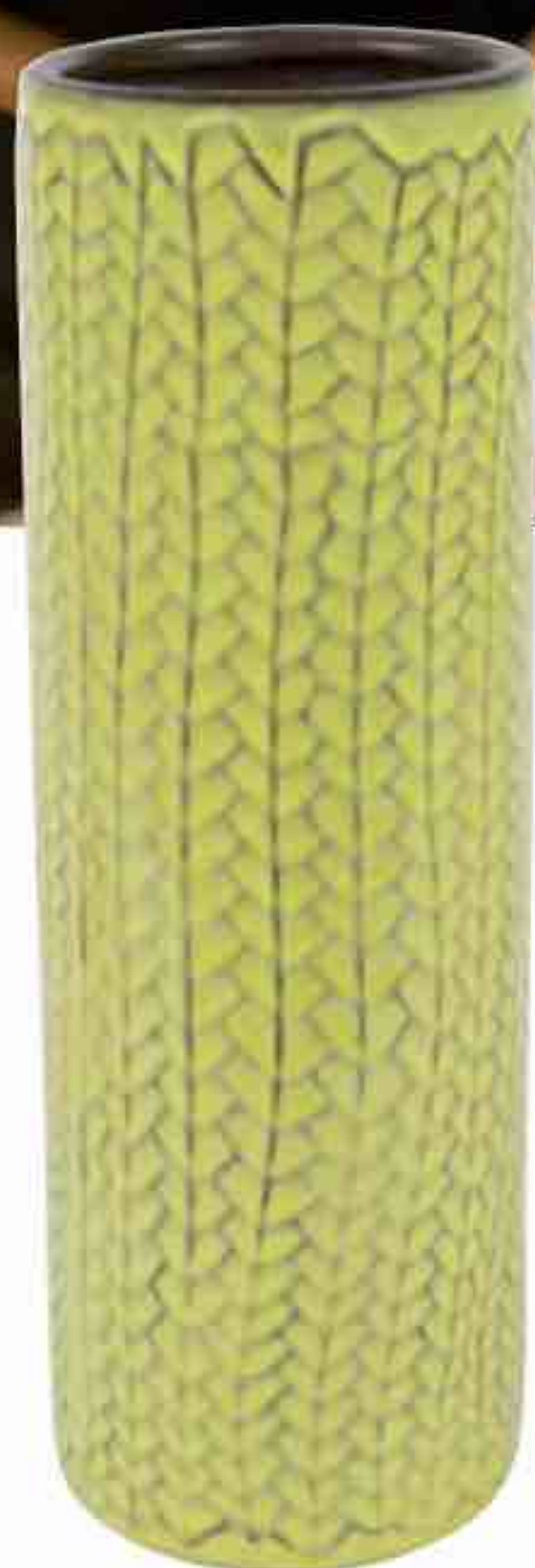




**C**e printemps, la tendance « Jungle » est omniprésente. Totalement revisitée en cette saison, elle se renouvelle en reprenant les codes du vocabulaire Art Déco avec beaucoup d'élégance et de délicatesse. Les stylistes se sont inspirées du courant naturaliste et des excentricités néoclassiques pour donner au vert une touche vintage. Elles ont repensé la topographie de paysages imaginaires tout comme lorsqu'on laisse glisser le doigt sur la face d'un globe terrestre. Ici, l'exubérance de la nature est volontairement réprimée et évoquée avec beaucoup de retenue. L'exotisme n'est pas traité au premier

degré mais seulement suggéré pour mieux souligner la pureté des formes. Ordre, couleur et géométrie : l'essentiel du lexique stylistique est posé. Figures symétriques, macro et micro-motifs répétés à l'infini habillent le textile. Ne dit-on pas que le naturel reprend toujours le dessus ? Côté matières, le rotin, la vannerie tressée et le lin se font la part belle et la palette est audacieuse et contrastée mêlant habilement la gamme des verts aux tonalités ocres ponctués, çà et là, d'un trait de noir khôl. Au cœur de la jungle, dans un jardin ou une serre, cette collection nourrit une envie d'ailleurs et apporte beaucoup de fraîcheur !





VASE AMAZONE, 16,99€  
VASE FICUS, 14,99€  
COUSSIN CANNAGE, 19,99€.







**BOÎTE URBAN  
JUNGLE, 6,99€.**



**PERROQUET URBAN  
BAHIA, 26,99€**





# DÉCOPLUS PARQUET

## NOUVELLE COLLECTION

*Depuis ses débuts, il y a seize ans, **Décoplus Parquets** fabrique et importe des produits triés sur le volet par ses spécialistes, négociant des lots de plusieurs milliers de mètres carrés de parquet, avec ses usines partenaires à l'International. Aujourd'hui, elle nous présente une offre ultra variée et exigeante, avec des produits de qualité et des conseils de pros et d'architectes soucieux de proposer la solution la plus adaptée au projet de chacun.*

TEXTE **ALAIN VERNET** - PHOTOS **DÉCOPLUS PARQUETS**





**É**lément naturel, écologique et sain, le bois apporte une vraie touche déco et du charme dans la maison. Confortable et facile d'entretien, il est incontestablement un investissement à long terme dont on ne se lasse pas !

#### QUATRE TYPES DE PARQUETS SONT PROPOSÉS CHEZ DÉCOPLUS :

##### Le parquet massif

Sa structure en bois massif est composée à 100% d'une seule essence de bois. Le parquet massif hérite de toutes les propriétés originales du bois dont il est issu : sûreté, stabilité, densité, aspect...

Selon les dimensions des lames, le traitement, les finitions, le parquet massif offre un immense éventail de choix permettant ainsi d'obtenir une multitude d'effets déco.

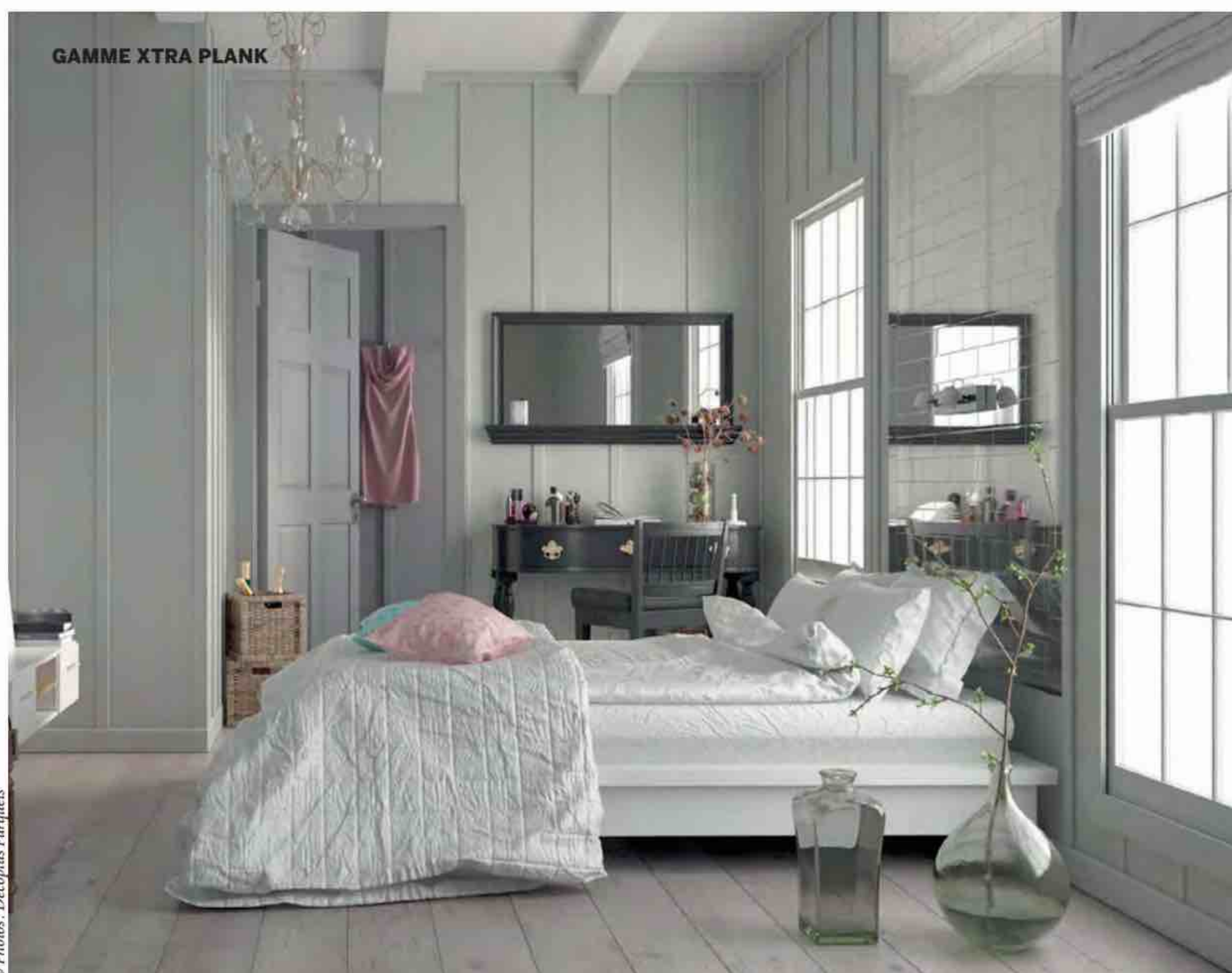
Il s'installe en pose clouée, pose collée et peut même être compatible sol chauffant ou pièce humides selon l'essence et l'épaisseur du parquet. ➤







CLASSIQUE NOBLESS



GAMME XTRA PLANK

### Le parquet contrecollé

Il est composé de plusieurs couches collées entre elles. Une couche de bois noble appelée « couche d'usure » (entre 2, 5 et 6 mm d'épaisseur), un support intermédiaire de 2 à 9 couches et une dernière de contre balancement permettant de stabiliser l'ensemble. Il s'installe en pose flottante ou en pose collée, selon le support (sol chauffant, sol rafraîchissant...). La pose est accessible à tous les bricoleurs avertis.

### Les sols stratifiés

Économiques et de plus en plus élaborés, les décors de sols stratifiés imitent le bois à s'y méprendre... Le revêtement de sol stratifié est composé d'un papier décor imitant le bois de l'essence choisie, recouvert d'une couche Overlay (ultra résistante à l'abrasion), un support HDF (hydrofuge) et une couche de contre balancement. Ils s'installent facilement en pose flottante et peuvent être compatibles sols chauffants.





PARQUET MOTIF POINTE DE HONGRIE



PARQUET MOTIF POINTE DE HONGRIE, DORÉ ANTIQUE





# Une **DIVA DU DESIGN**

Reine du design, l'architecte d'intérieur et décoratrice Kelly Hoppen impose son style contemporain classique à travers le monde.  
Un «luxe» accessible à tous !

Par MARIE SIMONNETTI

**D**e talent, Kelly Hoppen, 54 ans, n'en manque pas, elle qui a créé son entreprise... à 17 ans ! À l'âge de 16 ans, Kelly Hoppen, une adolescente indépendante avec une passion dévorante pour le design, a eu l'opportunité de concevoir la cuisine d'un ami de la famille. Cette mission n'a pas seulement créé une entrepreneure adolescente mais elle a également permis de lancer une carrière professionnelle extraordinaire, la plus réputée dans l'industrie du design. Mondialement connue pour ses intérieurs élégants mais simples, la décoratrice anglaise Kelly Hoppen ne compte plus les appartements, maisons, bureaux, yachts ou avions, qu'elle et son studio ont revisités, ni les récompenses qu'elle a obtenues.

**Une harmonie de beiges chauds, de taupe doux, chocolat profond sur une base de blanc.**

1. Le style de Kelly Hoppen est magistral, à la fois naturel, moderne, rétro et sophistiqué. C'est la reine du blanc, des tons neutres et de l'emploi de matériaux organiques.

2. La décoratrice s'inspire de différents styles, à l'image de ces miroirs empreints de «royauté», placés côte à côte dans l'entrée au-dessus d'étagères en pierres.





Son style est inspiré par un mélange subtil d'Orient et d'Occident avec des lignes épurées et des tons neutres mêlés à des notes chaleureuses et une somptueuse opulence.





Elle a signé une collection de meubles Kelly Hoppen pour Halo, une gamme de papiers peints avec Graham & Brown, une ligne d'accessoires pour la maison QVC, une collection de bougies et fragrances pour Welton Parfums, une application Home Style disponible sur l'Apple Store... et de nombreux livres de décoration. Elle dirige également une école d'architecture intérieure.

### Opulence et simplicité combinée

Kelly Hoppen a su imposer avec succès son approche unique de la décoration d'intérieur, alliant élégance et esthétisme. Son style, en constante évolution, est inspiré par un mélange subtil d'Orient et d'Occident, des lignes épurées et des tons neutres mêlés à des notes chaleureuses et une somptueuse opulence. Son style, contemporain classique, tout en harmonie de beiges chauds, de taupe doux, chocolat profond sur une base de blanc qu'elle met en contraste avec du bois foncé, qui ajoute une touche rigoureuse à la douceur des matières utilisées comme le daim, la laine, le lin ou le cachemire, fait mouche. Maître dans le look yin-yang, elle se sert de couleurs neutres pour faire rayonner les intérieurs. Un style où l'élégance intemporelle et le chic dominant, où l'Est et l'Ouest se rencontrent pour donner une impression d'opulence et de simplicité combinée.

Dans la pratique, cela se définit par des notions dont Kelly Hoppen est devenue la véritable gardienne : d'un côté, des gammes neutres dominantes pour le calme et l'harmonie de l'espace ; de l'autre, une cascade de textures et d'objets qui donnent souffle et forme à ce même espace. Si le principe ne semble pas tout à fait révolutionnaire,



**3 & 6.** «*Mon style est, par nature, axé sur des objets simples, tactiles et luxueux*», déclare Kelly Hoppen, comme en témoigne cette chambre remarquablement aménagée et décorée.

**4.** Le bureau offre lui aussi des lignes épurées, avec un mobilier toujours dans des tonalités neutres.

**5.** Chez Kelly Hoppen, les tons neutres se mêlent à des notes chaleureuses et une somptueuse opulence.





6

ni même unique en son genre, Kelly Hoppen semble avoir été l'une des seules à pouvoir en maîtriser les manettes aussi loin, aussi bien, aussi haut. Et pour quelqu'un qui prône que *«rien n'est trop ou assez grand»*, le résultat est parfaitement à la hauteur.

### Une gamme pour la maison accessible

Kelly Hoppen a lancé sa boutique en ligne, dédiée à ses créations. La marque Kelly Hoppen, fidèle à ses valeurs fon-

damentales que sont la qualité supérieure, la simplicité et l'élégance intemporelle, s'est associée avec un certain nombre de partenaires pour offrir aux consommateurs une gamme de produits pour la maison. Cette plus large collection de produits est composée d'accessoires pour la maison, mobilier, luminaires, tissus, tableaux, papiers peints, décorations murales, bougies, parfums et vêtements pour la maison, disponibles partout dans le monde.





# L'atout séduction des CUISINES CLASSIQUES

Avec leur charme naturel rehaussé d'une touche de modernité, les cuisines de style classique n'ont jamais quitté le devant de la scène.

Par MARIE FRONSAC

**V**ous avez toujours craqué sur les images de ces petites maisons à la campagne où il fait si bon se retrouver l'hiver au coin du feu ? Gazinière au gaz, casseroles en cuivre, nappes à carreaux, odeur de tarte aux pommes sont pour vous synonymes de quiétude et de bonheur, pas de doute le style classique est fait pour vous !



Cette cuisine est signée de la designer **Véronique Mourrain**, qui l'a voulue «aussi joyeuse que raffinée». Elle a travaillé les nuances de couleurs en phase avec les tendances actuelles : blanc craie, lin, bleu cendré, argile. Arthur Bonnet, Poésie blanche.





**Ce modèle laisse entrer la lumière et la nature.** L'espace y est clairement défini : d'un côté, la zone de lavage, le réfrigérateur et la cuisson ; de l'autre, un lieu dédié à la préparation. Idéal pour élaborer de savoureuses recettes ! Schmidt, Boléro.





### Retour aux sources

Des poignées rétro, des façades à relief, des placards vitrés ou grillagés façon garde-manger et, en entrant, le délicieux parfum d'un gâteau encore chaud... cette décoration au charme simple et paisible est un hommage à la cuisine populaire, une cuisine de tous les jours, familiale, conviviale et expressive, tissant les liens entre les générations. Le style rustique version XXI<sup>ème</sup> siècle fait la part belle aux détails et aux accessoires du passé, à travers les paniers en osier, les bocaux de verre et les boîtes en fer alignés en évidence sur les étagères.

### Le bois, élément central

En «total look» ou par petites touches, noyer chaleureux ou chêne blanchi sobre et naturel ont la cote dans l'espace gourmand de la maison. Les différentes teintes et essences se marient à des couleurs neutres et douces comme le blanc ou le gris clair façon galet, pour



Enfin une cuisine à l'équipement ultra-moderne avec une allure délicieusement rétro. Avec ses bolseries et ses finitions chic et classique, elle donne à la pièce une atmosphère chaude et propice au partage. Ixina, Eva.

**1. Sobrement moulurées**, les portes des éléments apportent une petite pointe romantique qui s'accorde parfaitement avec le style des poignées. Ornée de mur bleu, cette charmante combinaison prend de petits airs marins. Conforama, Bruges.

**2. Le style campagne se réinvente avec cette version vert tendre** pour une touche nature. Côté déco, misez sur l'authentique pour une ambiance *gentleman farmer*. But, Chloé.





**Qu'ils soient peints  
ou de couleur  
naturelle, les  
meubles ont la  
particularité d'être  
toujours ouvragés.**

l'esprit living, tout en douceur. Le matériau naturel apporte également une dimension historique, évoquant le charme et la simplicité des cuisines d'antan. Famille traditionnelle, le cerisier, riche et profond, est votre allié. Les incontournables des cuisines classiques optent quant à elles pour l'érable, le bouleau, le châtaignier et le pin, des bois très clairs au naturel, créant autour d'eux une ambiance paisible.





# Rouge **BAISER** !

Chaud, puissant, stimulant... le rouge sait comme nul autre faire monter la température dans les décors où il s'invite. De quoi insuffler vie et relief à la pièce.

Par STÉPHANIE MULLER

**D'**une beauté vibrante et éclatante, le rouge est sans doute l'une des couleurs les plus originales pour parer l'intérieur car tout le monde l'aime, mais peu osent l'utiliser en décoration. Il est récemment devenu très tendance, pour sa modernité et sa chaleur naturelle. Couleur du feu et du sang, le pourpre est un symbole de vie dans toute sa force, son éclat, sa puissance. C'est aussi une teinte brûlante et violente. Son ambivalence est permanente : le rouge éclatant est franc, tonique, il incite à l'action... ; le rouge sombre est au contraire plus profond et secret. Tirant sur le rose, il est gai et féminin. De manière générale, le pourpre entraîne, encourage, provoque, c'est la teinte



**1. Courbes XVIII<sup>ème</sup> féminissimes et couleurs laquées glamour** pour cette flamboyante console en peuplier et contreplaqué. Maisons du Monde, console Haute Couture, 449 € environ.

**2. Les étoffes enjouées** se rencontrent dans un mélange haut en couleur qui surprend et séduit à côté des meubles classiques. Helline, chaise patchwork, 179 € environ.

**3. Ce joli meuble 4 tiroirs finition laquée ou merisier** unit la modernité des rayures et le style ancien dans un mariage éclatant. Ambiance Tiffany, semainier Butterfly, 2.875 € environ.





On capitalise sur la couleur pour sublimer une décoration minimaliste... Ce fauteuil pimpant s'allie au meuble d'entrée Concept pour jouer la carte de la gaieté. Grange, fauteuil Prométhée, à partir de 2.309 € environ.





des drapeaux, des enseignes, des affiches... Impossible de l'ignorer. En Chine et au Japon, cette couleur est bénéfique, donneuse de vie ; elle éloigne les mauvais esprits. Dans votre séjour, cette teinte chaude évoque aussi bien le Mexique que l'Orient, mettant en valeur le mobilier avec éclat.

### Notes éclatantes

Particulièrement apprécié dans les pièces un peu froides qu'il vient embraser de sa chaleur envoûtante, le rouge convient aux grands espaces, car il a tendance à «rétrécir» les volumes. Sur le mobilier, il crée un effet à la fois jeune, vif et dynamique : à coup sûr, votre console et votre fauteuil écarlates ne passeront pas inaperçus. Attention cependant à ne pas surcharger. Avec lui, mieux vaut jouer la carte des associations et du bicolore. Quelques beaux coussins brodés sur le sofa, des rideaux neufs à motifs carmins flamboyants,

**Le rouge éclatant est franc, tonique, il incite à l'action... Le rouge sombre est au contraire plus profond et secret.**

1. Cette superbe méridienne droite rouge en fibres de velours 100% coton affiche fièrement ses lignes courbes, au confort souple et moelleux. La Redoute, méridienne Lipstick, 999 € environ.





2

2. L'élégante moquette velours aux accents pourpres, dense et robuste, donne à la pièce une dimension chaleureuse et confortable. Balsan, collection Design Concept, Castille.

une nouvelle housse pourpre pour la banquette, des bougies, des poufs confortables, un noble buffet paré de la teinte triomphante... les options sont nombreuses pour donner à votre espace des allures de cocon chaleureux.





# LA PEINTURE sous toutes les coutures

Devant la pléthore de pots, tubes et bacs de peinture disponibles en rayon, un cours de rattrapage s'impose !

Par NELLY SCOTT

**P**lébiscitée par les français quand il s'agit de rafraîchir ou de relooker leur intérieur, la peinture offre une telle palette de couleurs qu'il devient souvent très difficile de choisir la bonne teinte. Les nuanciers disponibles en magasin, allant des teintes les plus foncées aux pastels, permettent de visualiser un maximum de couleurs et de s'orienter directement vers celle qui est le mieux adaptée à son projet. N'hésitez pas à apporter des échantillons de tissus (de mobilier, rideaux...) et des photos de votre intérieur pour comparer et associer les nuances avant de faire votre choix.

**1. Baignée de lumière**, cette pièce retrouve une unité et une profondeur grâce à l'application d'une teinte douce et néanmoins soutenue. Maître en Couleur, peinture Real Lilac.

**2. Un camaïeu de beige**, associé à quelques touches de vieux rose pour une atmosphère apaisée. La superposition de couleurs permet d'agrandir l'espace tout en subtilité. Castorama, peinture Colours, coloris Voile de lin, 15 € environ le litre.





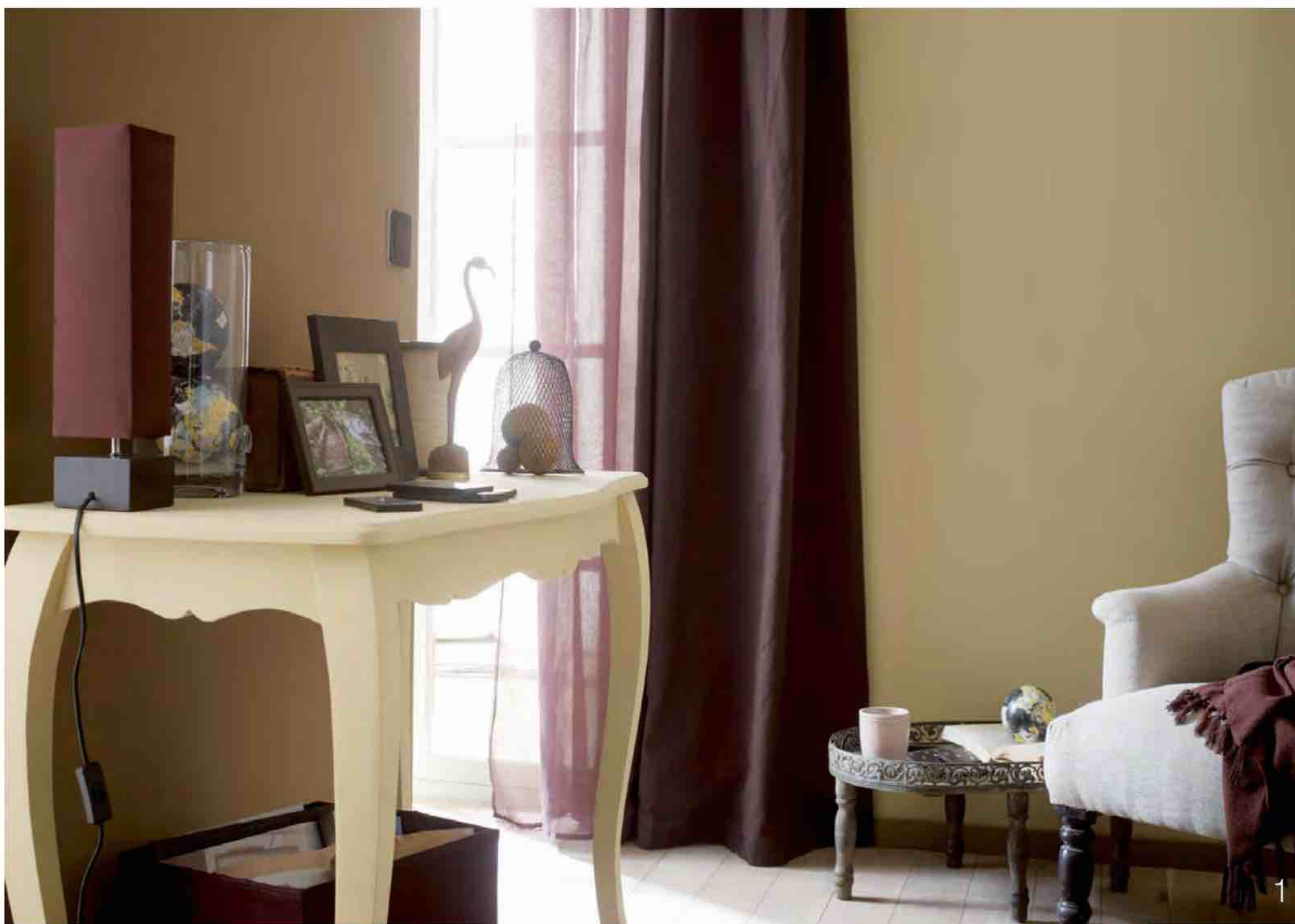
La gamme **Attitude** de Ripolin propose une nouvelle formule verte sans solvant, sans composant toxique, à 78% d'origine naturelle, certifiée NF Environnement. Ripolin, peinture Attitude, à partir de 25 € environ le litre.

**Les couleurs claires ont tendance à agrandir la pièce et apporter de la luminosité.**

### Mise au point

Sachez que les peintures mates masquent les imperfections, absorbent la lumière et procurent sobriété et intimité à votre intérieur. Elles sont donc idéales pour les pièces à vivre. De leur côté, les peintures satinées applicables dans toutes les pièces sont appréciées pour leur rendu chaleureux et raffiné. Elles sont généralement résistantes aux chocs et à l'entretien régulier. En outre, les acryliques sont des peintures à l'eau, sans odeur, faciles à appliquer et utilisables en intérieur comme en extérieur. Elles séchent rapidement et ne jaunissent pas tandis que les glycéros (ou peintures glycérophtha-





liques) restent plus résistantes et ont une image de peintures «pro» donnant un fini plus satisfaisant. Seuls inconvénients : elles sèchent lentement et sont en général plus difficiles à appliquer. À l'intérieur de ces deux familles se déclinent toute une série de peintures spécifiques : monocouche, antirouille, à effet, pour radiateurs...

### Couleurs et tendances

Si les couleurs claires ont tendance à agrandir et apporter de la luminosité, d'autres astuces permettent de corriger les défauts d'une pièce. Peindre des bandes verticales étire ainsi les murs et rehausse le plafond tandis que les lignes horizontales rapetissent et apportent un effet cosy. Un nombre croissant de peintures à effets apparaît sur le marché, permettant de nombreuses finitions nouvelles : métallisée, irisée, aimantée... De la même manière, il existe de plus en plus de peintures ou de kits permettant de réaliser seul des techniques autrefois réservées aux professionnels. La peinture à l'éponge, au pochoir ou à la spatule sont quelques-unes des techniques les plus appréciées et désormais faciles à réaliser !

### Les peintures satinées sont appréciées pour leur rendu chaleureux et raffiné.

**1. Aussi à l'aise** sur les murs que les boiseries et les radiateurs, ces peintures aspect satin sont incroyablement douces. Luxens, en vente chez Leroy Merlin, 28,50 € environ le litre.

**2. Astronaute**, c'est le nom de cette teinte bleu pâle qui fait effectivement penser au ciel et à son immensité. Un véritable vent de fraîcheur pour vos murs. Luxens, en vente chez Leroy Merlin, 16 € environ le litre.



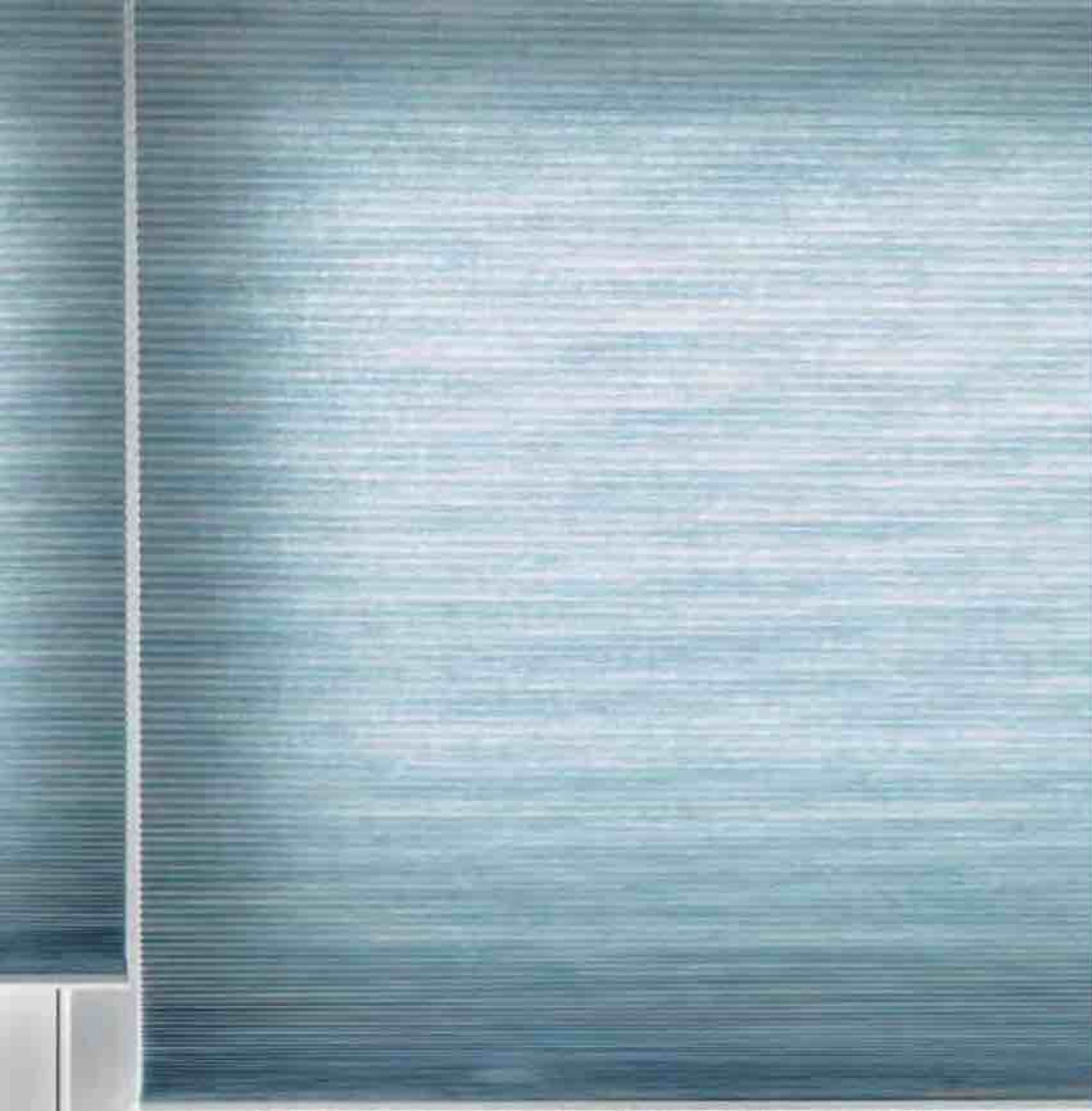




Ces stores promettent  
un éclairage parfait et  
se déclinent dans des  
tons bleutés. Luxaflex.







Optez pour la persienne. Bien plus qu'une simple tendance à suivre, elle vous permet l'intimité la plus totale tout en s'accordant bien au séjour. Lapeyre.



# Jeux d'OMBRES et de LUMIÈRES

Avec l'apparition de l'automne, la lumière s'adoucit, diminuant progressivement jusqu'à l'arrivée de l'hiver. Façon persienne ou classique store, le rideau tombe pour laisser ses deux rivales s'affronter.

Par SOUMAYA MESSABIH

**L**aissez passer la lumière... Entre le store vénitien ou la persienne, votre cœur balance ? Ce jeu d'ombre et de lumière permet d'habiller vos fenêtres de façon soignée, ne négligez aucun détail puisque rien n'est laissé au hasard lorsqu'il s'agit de décoration.

## L'élégance des persiennes

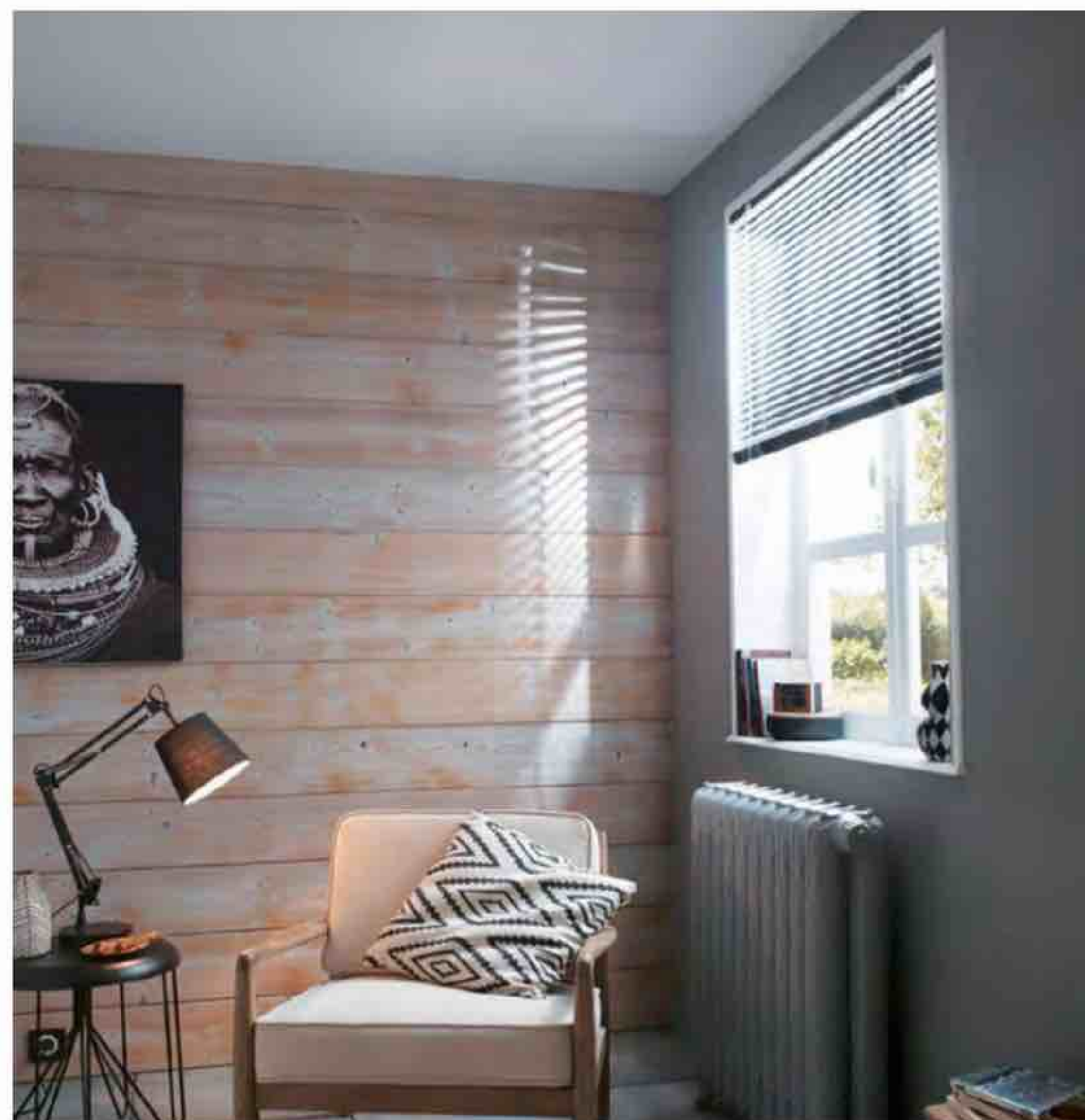
Sachez qu'il est possible de réaliser de sublimes persiennes sur mesure. Ces panneaux de latte fixés aux fenêtres avec des





Dans ce salon ethnique, les stores apportent une touche de modernité et viennent contraster avec l'ambiance de la pièce. Castorama.

persiennes ont toujours été dans l'air du temps. Bois, simili bois ou encore en aluminium, les matières nobles et précieuses se juxtaposent au design. Bien qu'elles représentent un budget conséquent, elles sont néanmoins ultra-présentes cet automne. Les possibilités déco sont infinies ! Le nuancier des persiennes se décline aussi bien dans des tons sobres que percutants comme du noir, il n'y a donc pas de limite, seulement des combinaisons au gré de vos envies. Le *must* ? Un bleu canard vieilli et patiné pour illuminer un salon ou encore le classique bois chic pour une entrée bordée de lumière. La persienne devient l'atout charme d'un intérieur, elle s'adapte à tous les styles, du classique au très contemporain. Une fois en position fermée, leurs lattes horizontales en bois ou en PVC empêchent le soleil de passer.







Un véritable jeu  
d'ombre et lumière  
avec ces stores  
enrouleurs couleur  
dorée. Castorama.

## La renaissance du store

Jadis réservé aux petits budgets, le store s'offre un *revival* en se parant de ses plus beaux atours. Ultra-tendance et indéniablement pratique, c'est votre allié de l'hiver qui approche. La grande nouveauté reste incontestablement sa qualité. Les matériaux comme l'inox et le tissu font également leur apparition. En prime, le store s'embellit de couleurs. Préférez un

brun mat pour un séjour par exemple ou encore des teintes plus crème pour adoucir l'atmosphère comme le blanc ivoire. Le high-tech fait également son entrée. Dites adieu au sempiternel store à cordon et place à la version électrique pour moderniser et dynamiser le séjour. Laissez-vous tenter par sa variété de teintes et de textures. Une fois fermé, le store offre une imperméabilité totale et une intimité préservée. Que demandez de plus ?









# CRÉER UN JARDIN STYLE NATURE !

Arrêtez-vous un instant, prenez le temps de respirer, et d'observer votre extérieur. Est-il vraiment apaisant ? Favorise-t-il la détente ? Le jardin est un lieu où la nature est au rendez-vous. Mais est-elle vraiment sublimée ? La laissez-vous vraiment s'exprimer sous toutes ses formes, dans son esprit le plus brut ? De nombreuses personnes optent pour des meubles en plastique pour l'extérieur, par désir d'économie, ou pour le côté pratique. Dans ce reportage, vous découvrirez l'univers du style « nature » dans son esprit le plus brut. Avec du mobilier nomade, des cabanes, du bois... Pour tous les amoureux de l'esprit « campagne », et de l'aventure !



**D**ans un monde où l'on vit à cent à l'heure, la tendance est définitivement le jardin à l'esprit nature. Et pour cause : ce dernier favorise la détente et la déconnexion. Et ce, grâce à ses matières premières, ses teintes apaisantes, et ses aménagements zen... La base, c'est que lorsqu'un espace vert est doté d'un style nature, vos matériaux doivent forcément être façonnés dans une matière naturelle. Que ce soit du bambou, ou du bois, il pourra ainsi être en parfaite cohérence avec l'esprit que vous voulez donner à votre extérieur. L'atmosphère n'en sera que douce, plus agréable...

### **Exit l'artificiel, le synthétique, le plastique... Retour à l'essentiel, au brut, au naturel.**

Oubliez les tissus colorés et les formes extravagantes semblant sortir du futur. Vous recherchez des mobilier aux formes simples, dotés de textiles aux teintes neutres... Usez du canvas, abusez des beiges, des chocolats, et des 50 nuances de Grey. N'hésitez pas à intégrer la pierre, les tapis en toile de jute... Tant d'éléments qui se fonderont parfaitement dans votre décor.











### **Le bois : le roi de votre jardin nature**

Le bois est sans conteste le parfait allié pour votre jardin nature. Pour l'intégrer parfaitement à votre extérieur, vous pouvez opter pour un salon de jardin ou une terrasse en bois, ou encore l'agrémenter d'armoires de rangement extérieures. Et pourquoi pas, utiliser le bois pour fabriquer une piscine hors sol ? Le bleu de l'eau saura parfaitement sublimer votre extérieur.

N'oubliez pas : votre bois doit donner l'impression de sortir de chez l'artisan. On aime les bois huilés, mais pas les bois qui semblent sortir tout droit d'une grande enseigne dont nous tairons le nom...

### **Les petits coins qui font du bien**

N'hésitez pas à créer des « petits coins », des espaces cosy et chaleureux, afin de recréer une véritable pièce de vie. Là, loin de la pression du quotidien, vous pourrez passer des moments joyeux et apaisants, sous un ciel ensoleillé ou étoilé...

Pour cela, et pour parfaitement délimiter les espaces et créer des ambiances, n'hésitez pas à vous laisser charmer par les brise-vues naturels en bambou, en roseau, ou les haies naturelles.





## **La « cabane au fond du jardin » pour se la jouer Robinson**

Si le cabanon en bois fait partie du jardin de nombreux Français, la cabane s'impose désormais comme la touche vintage et déco de votre extérieur. De quoi donner une dimension « sauvage », comme si vous étiez perdu au cœur d'une forêt amazonienne, avec pour seule compagnie le chant des oiseaux.

## **La touche de « wood » qui sublimerait votre jardin**

Pour réussir à développer cette idée qui s'impose dans votre imaginaire, il vous faudra opter pour du bois brut, surtout pas vitrifié ou travaillé, pour ne pas gâcher cet esprit « *nature* » qui est si propre à l'idée que vous vous faites de votre jardin idéal. Le bois doit être imparfait, irrégulier, et d'une finition parfaitement naturelle.

Si vous avez un jacuzzi, ou une piscine, cette cabane pourra être équipée d'un banc pour se changer ? Sinon, vous pouvez aussi opter pour une pergola, sous laquelle vous installerez banquettes et coussins pour créer un espace de détente et de relaxation, où vous pourrez vous allonger pour lire, ou pour méditer...



## **Des couleurs 100 % naturelles, où la terre est à l'honneur.**

Optez pour le gris, en passant du galet à l'antracite. Laissez-vous porter par les mille et une nuances de beige, de camel, de sable. N'oubliez pas que votre décoration doit se fondre dans le paysage, en parfaite harmonie, et que les couleurs choisies doivent s'intégrer dans le décor, sans jamais jurer.

## **Un lodge dans votre jardin**

Plantez le décor et créez votre dépendance à l'esprit sauvage. Nombreux sont ceux qui décident d'utiliser leur jardin pour créer une pièce supplémentaire, pour recevoir les amis, la famille... Ou simplement pour se créer un salon à l'ambiance chaleureuse, ou un bureau à l'inspiration zen. Perdu au cœur de la nature. Que ce soit au bord de votre piscine, au centre de votre jardin, ou plongé au fond des bois de votre domaine...











Idéale pour les murs non porteurs, cette gamme offre un large choix de dimensions, de poignées et de finitions. En prime, les deux lavabos permettent une utilisation optimale. Aquarine, collection Brooklyn.

# UN PLAISIR de salle de bains

Parce qu'elle est à la fois intemporelle et apaisante, on aurait tort d'exclure cette couleur dans la salle de bains. De son utilisation peut même naître la clarté...

PAR NELLY SCOTT

**T**riste, monotone et éteint ? Le noir a bien mauvaise réputation alors qu'il offre de magnifiques possibilités créatives en décoration. Les designers ne s'y trompent pas et voient en cette non-couleur un formidable outil d'expression. Sobre, chic

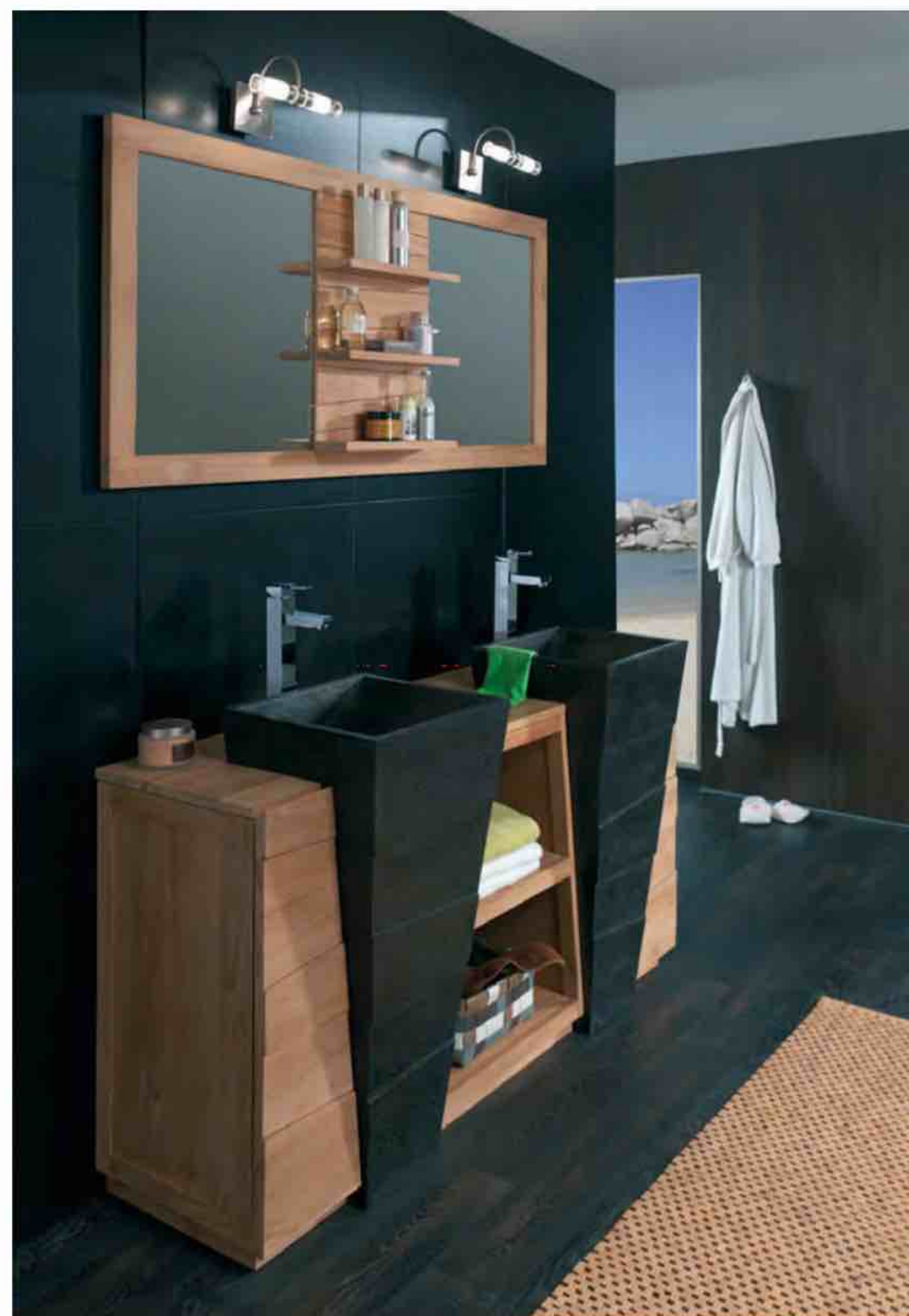
et toujours de bon goût, il se marie avec toutes les autres teintes qu'il sublime ou atténue selon l'effet recherché. Dans la salle de bains, il s'illustre volontiers sur le mobilier laqué ou mat, mais aussi les murs peints, le carrelage, l'ardoise ou les galets.





### Valeur sûre

Tantôt envoûtant, tantôt énigmatique, avouez que vous vous retrouvez bien là dans le choix de cette teinte pour une ambiance soignée dans votre salle de bains. Procédez par petites touches pour commencer. Un objet de couleur ressort d'ailleurs davantage et le moindre accessoire (serviette, brosse à dents, flacons de parfum) se voit de suite mis en valeur. Pour jouer la carte baroque, associez le laqué noir au rouge et à l'or pour les faire vibrer sur ses surfaces miroitantes. Amatrice de Feng Shui, ouvrez grands vos yeux. Pour atteindre l'équilibre parfait, tant en termes de



En teck massif, voici un ensemble composé d'une porte, d'une étagère intérieure, d'un bloc central étagère ainsi que de deux vasques terrazo ivoire ou noire. Le miroir double se présente avec trois étagères, idéal pour poser tout le bric à brac quotidien. Côté coloris, ce modèle existe en ivoire ou en noir. Scandilodge, collection Komodo.

décoration que dans la vie, il convient de trouver le juste équilibre entre clair et obscur. En entrant plus dans le vif du sujet, en étudiant les détails, vous ne pouvez manquer de découvrir que le noir est multiple et que jouer de ses nuances et de ses reflets permet de nombreuses possibilités. Jais, carbone, ivoire, charbon, encre, fumée, ébène, aniline, réglisse, bistre, aile de corbeau... Il vous sort le grand jeu !

### Jamais seul

Le noir est traditionnellement le meilleur faire-valoir du blanc. Avouez que dans l'imaginaire collectif, cette





**Cette salle de bains chic et chaleureuse** est pensée comme un cocon, où le confort et la fonctionnalité sont privilégiés. C'est le placage noyer qui apporte de la chaleur à la pièce. Sublimé par son association avec un noir mat profond, il distille intimité et élégance, sans négliger les espaces de rangement ni la fonctionnalité. Mobalpa, SAFAL Noyer - LOA noir mat.



**Un espace ultra contemporain** avec des lignes de meubles très graphiques. Un plan de toilette sur-mesure, suspendu au-dessus des meubles et un accord de tons graphite, blanc et marbre très chic. Une salle de bains à la fois élégante et confortable, avec sa large douche sur-mesure et sa baignoire agrémentée de panneaux muraux accessorisables. Mobalpa, Ambiance Design.







Épuré et contemporain, ce modèle séduit par son design grâce à ses façades sans poignée et par sa couleur béton foncé qui s'intègre à tous les intérieurs. Allibert, Meuble Marny béton foncé.



Cette colonne à porte réversible masque un tiroir à l'anglaise dont l'ouverture vous permet d'accéder à tout son contenu. En prime, ce modèle se décline en plusieurs coloris comme le beige et le marron. Lapeyre, collection Dune.

couleur n'est pas des plus glamour. Broyer du noir, travailler au noir, autant d'expressions qui ne dégagent rien de réellement positif. Et pourtant, son côté sobre, chic et classique permet aisément de contraster l'ambiance dans la salle de bains. Les designers ne s'y sont pas trompés, eux qui l'utilisent régulièrement, mais jamais seul, toujours bien accompagné. Une belle vasque en marbre noir associé à une autre couleur plus lumineuse crée un contraste des plus séduisants. C'est toujours agréable quand le soleil a rendez-vous avec la lune. Pourquoi ne pas tenter le robinet lumineux qui projette sur votre lavabo noir tendance un rayon de couleur diffuse ?

Le noir n'aime donc pas se la jouer solo. À cette teinte pleine de caractère, vous pouvez sans hésiter adjoindre des équipiers moins hauts en couleur. Quelques touches de blanc ou de gris ne dépareilleront pas. Jouer avec les accessoires, voilà le secret. Un superbe peignoir blanc immaculé et quelques serviettes permettent d'atteindre le résultat escompté : sobriété du noir, originalité du rouge et fraîcheur du blanc. Votre salle de bains est désormais une véritable pièce à vivre.



La tendance se décline ici sur les murs teints d'un vert bleu précieux jusqu'au mobilier du simple vase aux bougeoirs en passant par le miroir vert électrique. Alinéa.



## EN VERT et contre tout

Cette saison on se met au vert en profitant de cette parenthèse verdoyante dans nos intérieurs pour relooker un séjour. Le mobilier se teinte d'un vert parure et les murs d'imprimés façon *urban jungle*. Tour d'horizon de ce nuancé qui va faire beaucoup de bruit.

PAR SOUMAYA MESSABIH

**J**ade, rubis, amande, prairie et même *greenery*, toute la palette du vert se reflète dans le salon. Le coloris le plus cool du moment invite à la relaxation, une ode à la nature que l'on met volontiers en pratique sur un canapé ou sur du mobilier design. Pour se ressourcer dans un environnement propice à la détente et aux bonnes ondes, misez sur les murs menthe à l'eau ou vert pin à adopter sur une partie du salon

ou en total look. Le coloris se marie aussi bien avec le bleu marine ou pétrole mais exige surtout un puits de lumière assez conséquent. Pour ceux qui ne souhaitent pas sauter le pas, optez pour les objets du quotidien dans les tons les plus



**Autre alternative du papier peint jungle**, le coussin aux motifs feuilles de bananiers pour adopter la tendance mais par petite touche. Pimkie, coussin, 10 € environ.



Le hit de la saison, le canapé deux places couleur menthe que l'on n'hésite pas à associer avec du mobilier vintage rehaussé avec une touche de modernité comme ici la lampe suspendue. Mind the gap.







4. Le végétal autrement avec cet intissé très élégant pour une décoration plus exotique. 4Murs, intissé Versace Giungla, rouleau de 70 cm x 10 m, 79 € environ.

5. Pourquoi ne pas opter carrément pour un mur végétal ? Placé entre 2 fenêtres et à côté du coin salon, on peut aisément se croire à l'extérieur ! Ici associé à un canapé et des fauteuils bleu ciel, le décor nature est complet. Ikea.

**Idée déco «nature»  
avec le végétal  
sur vos murs ?  
En tableau  
ou papier peint.**





MAGAZINES, JOURNAUX, CARNETS, ENVELOPPES...

## COMMENT TOUS VOS PAPIERS TRIÉS SONT-ILS TRANSFORMÉS POUR ÊTRE RECYCLÉS?

En 2019, grâce au geste de tri des Français, 57% des papiers graphiques ont été recyclés. Découvrez les 5 étapes qui permettent cette transformation dans une usine papetière.

### 1. ARRIVÉE DES BALLES DE PAPIERS DU CENTRE DE TRI

Dans ces gros paquets appelés balles, on retrouve tous les papiers triés par les habitants.



### 2. TRANSFORMATION EN PÂTE À PAPIER



Les balles de papiers sont plongées dans un gros mixeur : **le pulpeur**. Ce brassage avec l'eau permet de séparer les fibres de cellulose.

### 3. NETTOYAGE ET FILTRAGE DES FIBRES

Cette étape permet d'**éliminer tous les indésirables** (agrafes, spirales, encres, colles...). La pâte recyclée peut maintenant rejoindre le procédé habituel de la fabrication des papiers.



### 4. FABRICATION DES FEUILLES



Grâce à une machine à papier, la pâte est aplatie, étirée et séchée sur des cylindres chauffés à la vapeur pour devenir une immense feuille de papier. On peut ainsi fabriquer jusqu'à **110 km de papier** par heure.

### 5. MISE EN BOBINE DU NOUVEAU PAPIER

Les feuilles de papier recyclé sont mises en bobine et seront ainsi vendues à des imprimeurs qui les utiliseront en tout ou partie pour la fabrication de papiers graphiques (journaux, magazines, cahiers,...).



**TRIER, C'EST DONNER DU RÉPIT AUX RESSOURCES DE LA PLANÈTE**

1,3 million de tonnes de papiers recyclés permettent d'économiser annuellement :



23 milliards de litres d'eau soit l'équivalent de la consommation d'une ville comme Toulouse.



4 000 GWh, soit l'équivalent de deux fois la consommation d'électricité d'une ville comme Marseille.





**Immobilier**

# MAINTENANT VOUS AVEZ LE CHOIX !

**Vendre ou louer entre particuliers :  
sans intermédiaires  
mais en étant accompagné !**

- ✓ *Faites entre 2 % et 10 % d'économies (pas de frais d'agence) !*
- ✓ *Vendez au prix que vous souhaitez !*
- ✓ *Personne ne connaît mieux votre bien que vous même !*
- ✓ *Restez maître de votre temps !*
- ✓ *Faites le vous-même.*



**[www.contactez-vous.com](http://www.contactez-vous.com)**