



# 100 GRAMINÉES À PLANTER MAINTENANT

**DES HERBES PAS SI FOLLES  
POUR ANIMER ET STRUCTURER VOTRE JARDIN**



**NOTRE SÉLECTION DES PLUS BELLES VARIÉTÉS -  
LES MEILLEURES ASSOCIATIONS -  
NOS CONSEILS POUR LES RÉUSSIR CHEZ VOUS.**

M 07152 - 226H - F: 7,50 € - RD



BEL : 8€ - ESP : 8€ - GR : 8,20€ - DOM S : 8,20€ - ITA : 8,20€ - LUX : 8€ - PORT CONT : 8€ - CAN : 14,50\$CAN -  
MAR : 92DH - TOM S : 950CFP - CH : 12FS - TUN : 17DTU.



**Service abonnement  
et vente par correspondance**  
par tél : 01 46 48 48 90  
du lundi au samedi de 8 h à 20h  
Par mail : [www.serviceabomag.fr](http://www.serviceabomag.fr)  
Par courrier : Service abonnement  
l'Ami des jardins  
59898 Lille Cedex 9

**l'Ami des jardins**  
& DE LA MAISON

## HORS-SÉRIE

### RÉDACTION

40 avenue Aristide Briand  
CS 10024 - 92227 Bagneux cedex  
Tél. 01 46 48 48 48.  
E-mail : [amidesjardins.redaction@reworldmedia.com](mailto:amidesjardins.redaction@reworldmedia.com)  
Directrice de la rédaction : Aude Bunetel  
Rédacteur en chef : Christian Ledoux  
Coordination : Jardi Media  
Textes : Didier Willery  
Maquette : Dimitri Kalioris  
Service lecteurs : 01 46 48 48 06.  
Sauf mention contraire, les images sont de l'auteur.

### L'AMI DES JARDINS

Publication mensuelle éditée par Reworld Media Magazines

**Siège social :** 40 avenue Aristide Briand  
CS 10024 - 92227 Bagneux cedex  
**Actionnaire principal :** Reworld Media  
**Commission paritaire :** 0120 K 79249  
**N°ISSN :** en cours

### DIRECTION - ÉDITION

**Directeur de la publication :** Gautier Normand  
**Directeur exécutif :** Germain Périnet  
**Directrice adjointe :** Charlotte Mignerey

### FABRICATION

**Chefs de fabrication :** Agnès Châtelet et Daniel Rougier

### MARKETING

**Responsable promotion senior :** Fatima Baho

### RÉSEAU JARDINERIES

**Responsable réseaux France et export :** Véronique Lemoine  
(Tél. 01 41 33 54 12 ou [veronique.lemoine@reworldmedia.com](mailto:veronique.lemoine@reworldmedia.com))

**Dépôt légal :** Avril 2022

**Prix de l'abonnement :** 1 an (12 n° du magazine + 6 hors-séries) : 69,90€

**Imprimerie :** Walstead. Imprimé en Pologne.  
**Photogravure :** Prepress Reworld Media  
**Messagerie :** Presstalis



AFFICHAGE ENVIRONNEMENTAL	
Origine du papier	Finlande
Taux de fibres recyclées	0 %
Certification	PEFC
Impact sur l'eau	Ptot 0,005 kg/tonne



**REWORLD MEDIA**  
LEADING MEDIA GROUP

# Édito

## PAS DE JARDIN SANS GRAMINÉES !

Qui dit graminées dit gazon, c'est vrai mais pas seulement. Depuis quelques années, grâce à leur extrême diversité, elles deviennent des éléments essentiels dans les jardins et sur les terrasses. Structurantes et généreuses, elles apportent aussi de la souplesse dans les massifs et pas seulement en été, car elles sont belles en toutes saisons. Certaines sont persistantes et les caduques non rabattues forment en hiver un décor étonnant lorsque leurs épis se couvrent de givre.

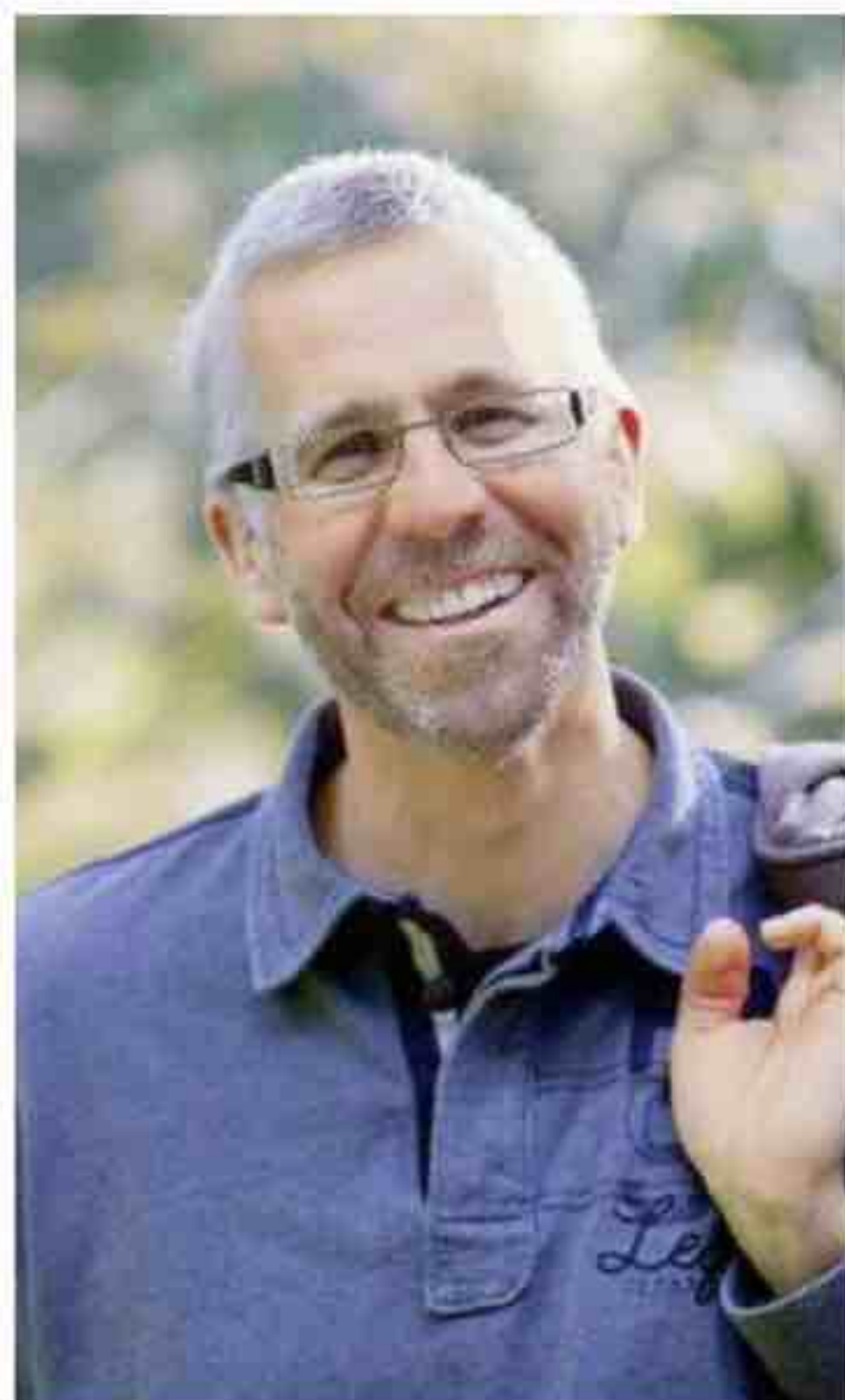
Contrairement à celles présentes dans le gazon, les graminées ne sont pas toutes vertes ! Leurs feuillages se parent de multiples couleurs parfois changeantes : argenté, doré, brun, rouge et leurs inflorescences déclinent une palette très large avec des tons surprenants comme le rose ou le pourpre presque noir.

Parmi les très nombreuses espèces et variétés décrites qui ont en commun leur facilité de culture, vous trouverez celles adaptées à votre sol et à votre exposition. Les plus basses forment de parfaits couvre sol et d'autres sont de véritables géantes dépassant parfois 3 m ! C'est le moment idéal pour les planter, adoptez des variétés classiques ou encore méconnues.

**CHRISTIAN LEDEUX**  
Rédacteur en Chef

### L'AUTEUR

## Didier Willery



Surnommé le "Dingue de Plantes", Didier est passionné par tout ce qui pousse tout autant que par la transmission de ses connaissances. Outre ses articles mensuels dans l'Ami, il a publié de nombreux livres aux éditions Ulmer, anime un blog et se montre très actif sur les réseaux sociaux. Il rencontre les lecteurs au travers de conférences, mais aussi dans son propre jardin ou celui du Vasterival dont il assure la gestion botanique depuis le décès de sa créatrice. Il accorde aux graminées et apparentées une large place dans les jardins qu'il entretient. Dans les pages suivantes, il livre son expérience de cette famille végétale inspirante et facile à cultiver dans tous les jardins.



# Sommaire

## L'éloge DE L'HERBE

PAGE 4



## DES HERBES hautes en couleurs

PAGE 42



## À CHACUNE la bonne place

PAGE 20



Index  
Carnet d'adresses

PAGES 81 ET 82  
PAGE 83







# L'éloge DE L'HERBE





Ces grands roseaux de Chine (*Miscanthus*) donnent du rythme et de la légèreté à cette bordure fleurie.

**B**otaniquement parlant, les graminées se dis-

tinguent de la majorité des autres plantes à fleurs par une anatomie particulière et des inflorescences sans pétales (ce qui ne veut pas dire sans couleurs !).

Elles dominent la plupart des paysages que l'on désigne comme ouverts c'est-à-dire avec peu d'arbres et de buissons. Mais elles ne sont encore accueillies que timidement dans les compositions végétales. En s'inspirant de la nature, on peut reproduire des trames de graminées qui assurent à la fois la fondation et la structure des plantations. Ainsi obtient-on à la fois l'écrin idéal et le support naturel de toutes les fleurs que nous aimons : nos plantations sont plus naturelles, plus belles mais aussi plus résilientes, durables et faciles à entretenir...



# A LA DÉCOUVERTE DE LA FAMILLE

*Pour les botanistes, les graminées appartiennent à la famille des Poacées. Les jardiniers, eux, regroupent sous ce vocable bien d'autres plantes qui leur ressemblent et ont le même usage au jardin.*



Les graminées s'animent au moindre souffle.

La famille des graminées au sens large inclut, en plus des Poacées, les Cypéracées (*Carex*, *Schoenoplectus* ou scirpe...), les Juncacées (*Luzula*, *Juncus*...), et d'autres genres encore : *Ophiopogon*, *Liriope* et *Reineckea*, tous trois de la famille des Asparagacées (ex Liliacées) ; *Dianella* et *Phormium*, des Asphodelacées ; *Acorus*, appartenant à la famille des Aracées (des cousins des arums). Toutes sont des monocotylédones, qui se reconnaissent aux nervures de leurs feuilles toutes parallèles, d'où leur aspect linéaire. Au-delà de ces distinctions de spécialistes, le jardinier utilise, avant tout, ces plantes pour leur forme généralement élancée ou retombante, mais toujours gracieuse, leur texture fine,

et la souplesse de leur feuillage. Ces trois éléments contrastent toujours avec la plupart des autres plantes de jardin et en font des plantes bien à part.

## ELLES SONT ANCIENNES

Les Poacées sont apparues sur terre bien après les plantes à fleurs (il y a entre 90 et 95 millions d'années). Elles se sont rapidement diversifiées pour atteindre plus de 12 000 espèces. Il semble que les premières étaient des espèces forestières apparues sur le Gondwana, ancien continent unique qui a donné naissance aux continents actuels en se fracturant au Jurassique. Mais elles ont ensuite colonisé pratiquement toutes les régions du globe en se diversifiant et en s'adaptant aux

différents milieux. Elles étaient présentes partout il y a 35 millions d'années. L'histoire de l'homme et de certaines graminées est étroitement liée.



Blé barbu ou tritcale (variété ancienne)



On estime que certaines graminées étaient récoltées et consommées il y a 30 000 ans environ. La culture des céréales (blé, orge, riz, sorgho, maïs...) aurait commencé il y a 12 000 ans environ. Elle marque le début des communautés humaines fixées et, donc, celui des premières civilisations. On estime qu'aujourd'hui encore 70 % des terres arables seraient cultivées en céréales, et que 50 % des calories consommées par l'homme ont pour origine leurs graines (\*).



Ophiopogons verts et noirs (Asparagacées)

## ELLES SONT PARTOUT

Les graminées sont des plantes très cosmopolites et se sont adaptées à tous les milieux, des régions désertiques, chaudes et sèches, aux régions proches du cercle polaire, en passant par les zones humides ou les sous-bois. Outre les espaces cultivés, elles dominent la majorité des espaces ouverts : savanes et plaines. Elles y forment généralement des populations dominantes, dans lesquelles poussent les autres plantes à fleurs. Plus rares sous les couverts ombragés, elles n'en sont toutefois pas absentes.

(\*) Nathalie Vidal, *Les graines et leurs usages*, Guides Delachaux et Niestlé, 2019

## LES PRINCIPALES «GRAMINÉES» ÉVOQUÉES DANS CES PAGES

GENRE	NOM FRANCAIS	FAMILLE
<i>Acorus</i>	Acore	Aracées
<i>Calamagrostis</i>	Calamagrostide	Poacées
<i>Carex</i>	Carex, laïche	Cypéracées
<i>Cortaderia</i>	Gynerium, Herbe de la pampa	Poacées
<i>Deschampsia</i>	Canche	Poacées
<i>Dianella</i>	Dianella	Asphodelacées
<i>Festuca</i>	Fétuque	Poacées
<i>Glyceria</i>	Glycérie	Poacées
<i>Hakonechloa</i>	Herbe du Japon	Poacées
<i>Holcus</i>	Houlque	Poacées
<i>Juncus</i>	Jonc	Juncacées
<i>Libertia</i>	Libertia, iris de Nouvelle-Zélande	Iridacées
<i>Liriope</i>	Liriope	Asparagacées
<i>Luzula</i>	Luzule	Juncacées
<i>Milium</i>	Millet des bois	Poacées
<i>Miscanthus</i>	Roseau de Chine ou eulalie	Poacées
<i>Molinia</i>	Molinie	Poacées
<i>Ophiopogon</i>	Ophiopogon, herbe aux turquoises	Asparagacées
<i>Panicum</i>	Panic	Poacées
<i>Pennisetum</i>	Herbe aux écouvillons	Poacées
<i>Phalaris</i>	Baldingère, ruban de bergère	Poacées
<i>Phormium</i>	Phormium, lin de Nouvelle-Zélande	Asphodelacées
<i>Phragmites</i>	Roseau	Poacées
<i>Reineckea</i>	Reineckea	Asparagacées
<i>Schoenoplectus</i>	Jonc des chaisiers, scirpe	Cypéracées
<i>Stipa</i>	Stipe, cheveux d'ange	Poacées

## À NOTER

Les bambous, avec leurs chaumes ligneux, appartiennent également à la famille des Poacées. Mais leur usage au jardin est bien différent des autres graminées. C'est la raison pour laquelle nous ne les évoquerons pas davantage dans ce hors-série.

## DES FLEURS CARACTÉRISTIQUES

D'autres plantes aux feuilles linéaires peuvent donner l'illusion d'un gazon, au moins pendant une certaine période, comme certains petits bulbes (iphéion, crocus, narcisse...). Toutefois, les plantes dont nous parlons dans cet ouvrage s'en distinguent par leurs fleurs sans pétales, ou plutôt leurs inflorescences, constituées de groupes de petites fleurs.



Inflorescences de laïche ou carex (Cypéracées)



# COMMENT ELLES POUSSENT

*La manière de pousser, de se développer et de se pérenniser varie beaucoup d'une espèce à l'autre. C'est un critère important pour choisir les bonnes graminées pour votre jardin. Il influence aussi leur entretien et leur durabilité.*

Plusieurs graminées ornementales sont strictement annuelles. On les sème à la fin de l'hiver et elles se développent rapidement pour donner le meilleur d'elles-mêmes durant l'été. Parmi les annuelles, on trouve :

- **Le maïs décoratif** (*Zea mais* 'Quadricolor'), à grains colorés ou à feuillage panaché. Mieux vaut le semer sous abri en avril pour les repiquer en place une fois les risques de gel écartés.
- **L'orge à crinière** (*Hordeum jubatum*), qui ressemble à l'orge des cultures, mais avec des barbes très longues, qui prennent de jolies couleurs mordorées en fin de saison.
- **La queue-de-lièvre** (*Lagurus ova-tus*), qui pousse dans le sable des dunes et se caractérise par un épi ovoïde, compact et blanc, qui sèche facilement.



Queue de lièvre

## LES BISANNUELLES

Certaines graminées se comportent comme des bisannuelles ou plutôt des vivaces à courte durée de vie. Elles naissent une année (généralement à la fin de l'été) et atteignent leur optimum de développement au début de l'été suivant. Elles peuvent survivre une troisième année, mais demandent un toilettage pour rester attrayantes.



Brachypode des bois

Parmi les plus emblématiques de ce groupe :

- **Le brachypode des bois** (*Brachypodium sylvaticum*), qui forme des touffes vert émeraude en automne et en hiver donnant des épis épais en juin-juillet suivant. Il aime l'ombre et la fraîcheur et se ressème en abondance.
- **Le millet des bois** (*Milium effusum*) aux feuilles souples et aux épis très légers, surtout cultivé dans la variété à feuilles dorée. Il se ressème modérément.
- **La mélisse ciliée** (*Melica ciliata*) aux touffes de feuilles très fines, surmontées d'épis denses très blancs en juin-juillet. Elle peut survivre une ou deux années de plus, dans les situations vraiment bien sèches et ventilées.



Millet des bois



Mélisse ciliée



## LES VIVACES

Beaucoup de graminées, bien vivaces, vivent longtemps, en adoptant deux types de végétations :

- **Poussant en touffe** (on dit aussi qu'elles sont cespitueuses), elles restent très sagement là où on les plante. Elles peuvent vivre très longtemps si les conditions de l'endroit correspondent à leurs besoins optimaux. Mais elles s'épuisent souvent assez vite : le cœur de la touffe meurt et se vide peu à peu. Elles doivent être divisées tous les 2 à 3 ans maximum si le sol est très sec ou très pauvre. Dans certaines situations, en particulier les endroits très humides, les carex cespitueux (*Carex pendula*, *C. testacea*) et d'autres graminées (*Molinia*) forment des touradons. Ces touffes, très denses, vivent des dizaines d'années, s'élèvent peu à peu.



Touradon de carex (laïche)

- **Croissant en colonies**, elles ont une végétation drageonnante ou traçante : leurs racines explorent le sol tout autour d'elles pour le coloniser. Elles finissent par dépérir à l'endroit où on les avait installées. En se déplaçant ainsi, elles sont capables de renouveler leurs sources de nutriments. L'enracinement est surtout superficiel, avec quelques racines plus profondes, et permet de

tenir les sols meubles, comme le sable des dunes pour l'oyat, ou marécageux pour le roseau (*Phragmites*), la glycérie (*Glyceria*) ou la baldingère faux roseau ou ruban de bergère (*Phalaris arundinacea*). Elles sont précieuses pour constituer rapidement des grandes étendues qui demandent ensuite peu de soins (grands espaces publics, talus, etc.). Elles sont quasiment indestructibles si on mélange plusieurs espèces. Parmi les espèces basses, plusieurs sont précieuses pour constituer des pelouses solides et résistantes.



Les plantes drageonnantes (ici ruban de bergère panaché) sortent vite des limites imposées.



Le réseau dense des racines d'oyats fixe le sol mouvant des dunes.

## A CHACUNE SA CROISSANCE

### Elles poussent en touffe :

*Calamagrostis*, *Carex pendula*, *C. testacea*, *Chionochloa*, *Cortaderia*, *Deschampsia*, *Elymus*, *Eragrostis*, *Festuca glauca*, *Miscanthus sinensis*, *Molinia*, *Pennisetum*, *Sporobolus*, *Stipa*, *Schizachyrium* (*Andropogon*).

### Elles sont drageonnantes (traçantes) :

*Ammophila*, *Arundo*, *Carex flacca*, *Carex riparia*, *Festuca rubra*, *Glyceria*, *Imperata*, *Juncus*, *Leymus*, *Miscanthus sacchariflorus*, *Pennisetum incomptum*, *Phalaris*, *Spartina pectinata*.

## RUSTIQUES, LES GRAMINÉES ?

La majeure partie des graminées cultivées par les spécialistes ou les producteurs de vivaces sont bien rustiques. Elles résistent à des températures de -15°C à -20°C, surtout si elles poussent dans le sol qui leur convient. Ainsi les graminées préférant les sols drainés sont plus sensibles au froid lorsque le sol est gorgé d'eau. Toutefois, certaines variétés, très largement diffusées dans les jardinerie, sont gélives (meurent à 0°C) ou très peu résistantes au froid (meurent avant -5°C). Elles sont, le plus souvent, utilisées pour les décors saisonniers (voir page suivante). On peut aussi les conserver davantage en les cultivant en pot pour les abriter l'hiver dans une serre ou véranda peu chauffée.



## FRILEUSES, MAIS SPECTACULAIRES !

**Les graminées gélives :** herbe aux écouvillons (*Pennisetum x advena*, *P. setaceum*) à feuilles pourpres ('Rubrum') ou à feuilles panachées ('Sky Rocket', 'Fireworks'), *Pennisetum purpureum* 'Vertigo', à feuilles plus larges, pourpre presque noir,

**Les graminées peu résistantes au froid :** herbe palmier (*Setaria palmifolia*) à grandes feuilles larges et à texture plissée, canne à sucre (*Saccharum officinarum*), dépassant deux mètres en un été, surtout cultivée en pourpre ('Purpureum').



Herbe aux écouvillons  
à feuilles pourpres



Herbe palmier

## RACINES : CONCURRENCE OU ASSISTANCE ?

**Tondre les graminées autour de jeunes plantes ou même d'arbres installés est une erreur :** cela densifie le tissu d'herbe autant que celui des racines. Ces dernières restent très superficielles et finissent, en été, par empêcher l'infiltration de l'eau de pluie et de la rosée en profondeur. Au contraire, des graminées autorisées à pousser naturellement, en touffe durant tout leur cycle de végétation produisent des racines très profondes (jusqu'à 3 à 4 m !).

Elles vont puiser, en profondeur, l'eau et les nutriments qu'elles remontent vers la surface. L'eau remonte également seule dans les vides (capillaires), laissés par les racines mortes. Les touffes restent distantes les unes des autres et laissent passer l'eau de pluie estivale ainsi que la rosée qui ruisselle le long des plantes. Des herbes hautes sont donc plus protectrices pour les jeunes arbustes et arbres que de l'herbe tondue ou pas d'herbe du tout ! Elles sont particulièrement bénéfiques dans les vergers car les arbres fruitiers ont de grands besoins en eau.





# GAZON, PELOUSE, PRAIRIE...

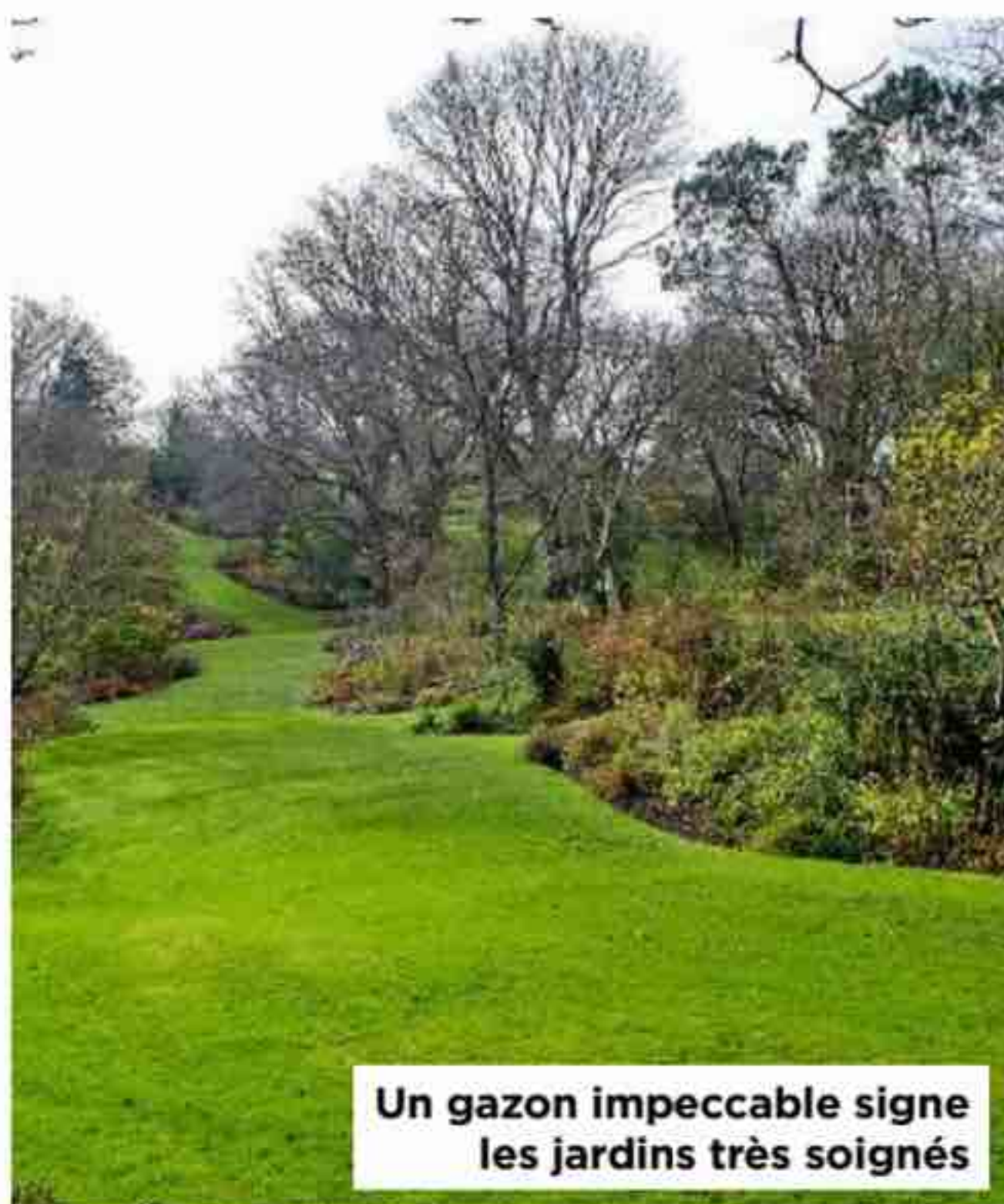
*Outre la moquette verte, très présente dans nos jardins, le gazon gagnerait à être considéré comme une culture à part entière. Il peut ainsi devenir pelouse et évoluer vers la prairie, base des peuplements végétaux des milieux ouverts. Il y aurait beaucoup d'avantages à s'inspirer de ces derniers pour composer nos plantations.*

Commençons par préciser quelques définitions, non pas copiées d'un dictionnaire mais dictées par les observations des jardins et des jardiniers.

**Le gazon** est une culture de graminées sélectionnées pour leur pouvoir tapissant et couvrant, leur endurance, leur aspect bien vert toute l'année et leur résistance au piétinement et aux maladies. Il s'agit en général d'un mélange de graines de graminées, où chacune a une fonction particulière ou est adaptée à des conditions de sols légèrement différentes. On le met en place par semis. La sélection naturelle évince les espèces les plus faibles du mélange : seules persistent les plus résistantes ou mieux adaptées à la situation. Les gazons en plaques donnent un résultat instantané, mais généralement peu durable puisqu'il n'y a pas de choix des variétés.

## C'EST BEAUCOUP D'EFFORT !

Généralement, les gazons sont maintenus en culture «pure», c'est-à-dire sans herbes sauvages ou autres plantes adventices.



Un gazon impeccable signe les jardins très soignés



Marguerites dans de l'herbe que l'on a laissé pousser naturellement.

On en élimine soigneusement la mousse chaque année. La tonte fréquente limite la hauteur de l'herbe à quelques centimètres, ce qui limite également la profondeur des racines à quelques centimètres. Cette moquette verte est fragile et sensible à la moindre sécheresse. Un gazon impeccable demande donc des tontes fréquentes, des arrosages et des apports d'engrais réguliers, donc des soins constants. La meilleure image, c'est le green de golf, une culture à part entière qui fait la fierté du jardinier, mais se révèle très chronophage et peu écologique.

## POUR PLUS DE NATUREL

La **pelouse** est une étendue d'herbe rase ou presque, naturelle ou semée. On trouve de magnifiques pelouses alpines en altitude. Mais il en existe aussi sur le littoral, dans des endroits au sol pauvre, soumis à des conditions météorologiques rigoureuses et/ou au pâturage intense. Elle habille beaucoup de jardins où l'herbe est simplement coupée régulièrement, peu ou pas traitée ni arrosée. Des plantes et des fleurs

spontanées occupent les espaces libres, après la mousse qui est le premier « pansement » dans les endroits où les graminées disparaissent quand les conditions ne sont plus idéales pour elles : ombre trop dense, feuilles mortes, piétinement trop important, acidification du sol, eau stagnant trop longtemps, etc.



Commencez par laisser pousser l'herbe en place sous les arbustes.





Primevères spontanées dans une pelouse peu tondue.

## FAIRE AVEC L'EXISTANT

La pelouse peut être semée comme un gazon, mais l'entretien réduit au minimum - tontes plus espacées, absence d'arrosages ou de traitements contre les maladies et parasites - éclaircit progressivement les graminées pour laisser place à des plantes mieux adaptées à l'endroit. On obtient aussi une pelouse, tout simplement en fauchant, puis tondant, une friche ou une prairie existante. Le rythme des tontes va sélectionner progressivement les plantes et les fleurs qui pourront s'y épanouir. Dans les jardins anciens, les pelouses accueillent souvent des primevères, des violettes, des pâquerettes, du trèfle, des lotiers, des véroniques et nombre de plantes gazonnantes, charmantes, mais considérées comme des « mauvaises » herbes par les amoureux des gazons. C'est aussi le milieu favori de nombreuses orchidées sauvages.

## FAUCHER POUR PÉRENNISER

On reconnaît les prairies les plus anciennes à la diversité des espèces et à la présence de plantes très longues à s'installer et à coloniser, comme les bulbes (lis martagon, lis de Saint Bruno), les vérâtres (*Veratrum viride*), ou les pivoines sauvages... Un simple labour détruit des milliers d'années d'évolution en perturbant les sols et en détruisant l'équilibre qui s'est patiemment établi au fil du temps. La fauche pour le foin, fin juin ou début juillet respecte le cycle de la plupart des végétaux inféodés à la prairie. En séchant sur place durant quelques jours, nombre de plantes peuvent libérer des graines qui assurent le renouvellement permanent de leur espèce.

## UN MILIEU ÉVOLUTIF

La prairie est une population végétale naturelle basée sur une trame de graminées qui peuvent se développer au moins jusqu'à l'épiaison, c'est-à-dire le début de maturation des graines des principales espèces. Les prairies naturelles de plus en plus rares dans nos régions comprennent de très nombreuses espèces : plus de 80 au m<sup>2</sup> jusqu'à 400 selon certains auteurs ! S'y mélangent graminées et plantes à fleurs qui se succèdent depuis la fonte des neiges jusqu'à l'hiver suivant.

La végétation de ces plantes est verticale et ces espèces se fondent parmi les brins d'herbe, n'apparaissant que lorsque leurs fleurs se déploient. Cela donne souvent d'étonnantes successions de couleurs au fil des semaines : une prairie peut être entièrement jaune de pissenlits une semaine, puis blanche d'ombellifères la semaine suivante et rose par la multitude de silènes une autre semaine plus tard... C'est un milieu très vivant et évolutif : les plantes s'y multiplient par semis et colonisent progressivement les espaces libres.

## CONTRASTE TONDU/LIBRE

Le contraste entre des allées ou des surfaces bien tondues et d'autres où on laisse l'herbe pousser est visuellement très intéressant : cela permet de dessiner des chemins et, éventuellement, d'en changer le tracé chaque année en fonction du développement de certaines plantes.



Chemin tracé à la tondeuse dans une prairie naturelle.



Prairie naturelle dans les Alpes



## MAÎTRISER LES GRAMINÉES

Pour stimuler la croissance de l'herbe, rien de mieux que d'introduire des plantes de la famille des Fabacées (anciennement Légumineuses) dans une pelouse ou une prairie. Elles captent l'azote de l'air et le rendent disponible pour les graminées voisines qui en sont friandes. Les pelouses contenant du trèfle restent bien plus vertes plus longtemps en cas de sécheresse. Il vaut mieux laisser sur place l'herbe tondue, si elle n'est pas longue ni en quantité trop importante.



Si vos tontes sont fréquentes (2 à 3 fois par mois), utilisez du trèfle blanc ou du lotier ; si elles sont rares (2 à 3 fois par an), de la coronille, du trèfle rouge, de la gesse (*Lathyrus*), du sainfoin (*Onobrychis sativa*), de la luzerne ou de la vesce.



Pour réduire la vigueur des graminées au profit des fleurs, ramassez toutes les matières coupées pour appauvrir le sol progressivement. On peut aussi introduire une très jolie plante hémiparasite des graminées : le rhinanthé crête de coq (*R. alectorolophus*). Ses feuilles vertes fabriquent elles-mêmes une grande partie de leur nourriture, mais cette plante en puise quand même dans les réserves des graminées voisines, diminuant leur vigueur. Elles fleurissent fin juin en abondance dans les prairies alpines, mais peuvent être facilement acclimatées dans de nombreuses régions, sur des sols plutôt pauvres. Il n'est pas facile d'en trouver des graines dans le commerce mais elles sont abondantes et faciles à collecter en été dans les prés. On les sème au plus vite dans les espaces plantés, où les graminées sont déjà installées depuis longtemps.





### UNE PRAIRIE CHEZ VOUS

Votre pelouse peut facilement évoluer en prairie fleurie. Les graminées spontanées sont par définition les mieux adaptées à l'endroit et les plus résistantes aux aléas climatiques.



Pois vivace ou gesse



Cardamine des prés

Commencez par espacer les tontes à certains endroits ou garder des espaces non tondus, par exemple au pied des haies ou en contournant largement les arbres ou arbustes isolés dans les pelouses. Dès que l'herbe peut pousser un peu plus que d'ordinaire, de nombreuses fleurs apparaissent spontanément (surtout s'il y en a déjà dans le



Brunelles sauvages dans la pelouse

jardin ou dans le voisinage) : primevères, violettes des chiens et violettes odorantes, véroniques filiformes, bugles... Et si on attend encore un peu, apparaissent, en mai, les silènes, ou compagnons rouges (*Silene dioica*), qui fleurissent durant plus d'un mois. Tondre en juin remettra le jardin « au propre » sans nuire à ces fleurs qui auront déjà dispersé leurs graines.

### RAJOUTER DES FLEURS

Nombre de plantes vivaces solides et à l'enracinement profond sont assez robustes pour vivre dans l'herbe. Certaines comme les pivoines, y trouvent un écrin de finesse et d'élégance qui contraste parfaitement avec leurs fleurs souvent lourdes. Et, si ces dernières s'affaissent après la pluie, elles ont un matelas vert qui les isole des projections de terre. Les lupins ou leurs cousins, les baptisias, les marguerites (leucanthèmes), les phlox, les anémones du Japon et nombre d'asters prospèrent facilement dans l'herbe pas trop dense.

Les plus grands asters peuvent éventuellement être fauchés fin juin. Ils repoussent ensuite moins hauts, n'ont pas besoin d'être tuteurés et fleurissent en septembre – octobre. La plupart des bulbes poussent bien dans l'herbe, des plus petits au début du printemps aux jacinthes des bois, camassias, lis, montbrétias, etc.



Camassias et persicaire bistorte



Pivoines dans l'herbe naturelle

### GÉRER LE NATUREL

L'herbe sera sûrement encore très dense la première année. Mais très vite en fauchant seulement une ou deux fois par an, les graminées s'individualisent. Elles forment des touffes qui se distancent les unes les autres, laissant des espaces libres entre elles. On peut alors plus facilement insérer des éclats de fleurs vivaces. Privilégiez les éclats de touffes de pleine terre, toujours plus vigoureux dans ce type de plantation aux jeunes plants en godet. En laissant l'herbe sèche plaquée sur elle-même (et sans faucher), on affaiblit également les touffes les plus basses et seules les plus vigoureuses finissent par persister. Mais il faut supporter un aspect de friche durant un ou deux hivers.



## ALTERNATIVES AU GAZON

Quelques plantes, qui ressemblent et s'utilisent comme les graminées gazonnantes, peuvent les remplacer sur de petits espaces ou servir de base pour une pelouse là où les graminées poussent difficilement.

**Sous climats chauds**, la zoysia du Japon (*Zoysia japonica*), graminée basse, s'étend fortement et résiste à la chaleur et à la sécheresse. Elle peut être tondue fréquemment : elle donne, en ce cas, un joli tapis bien vert qui réclame quand même quelques arrosages estivaux pour ne pas jaunir.



Ophiopogon fraîchement tondu

On peut aussi la laisser se développer car elle n'est pas très haute (20 cm environ) et elle forme alors de jolis moutonnements. Elle jaunit en hiver lorsque les températures sont proches de 0°C. Il existe plusieurs variétés plus ou moins vertes. Le gazon des Mascareignes (*Z. tenuifolia*),



Laïche (carex) noire

une espèce voisine aux feuilles plus fines, est beaucoup moins résistante au piétinement.

**A l'ombre ou mi-ombre**, l'herbe aux turquoises (*Ophiopogon japonicus*) ressemble vraiment à de l'herbe (20 cm de haut), fine, vert foncé, souple et résistante (allure de plastique). Elle drageonne lentement et s'installe progressivement dans les situations les plus ingrates à condition que le sol ne soit pas trop calcaire. L'ophiopogon (*O. planiscapus*) peut atteindre 30 cm de haut. Une tonte tous les 3 à 5 ans (avec des cisailles ou une débroussailleuse), suivie d'un apport de compost, permet de les conserver plus ras et plus dense.

**En sol très humide**, la laïche noire (*Carex nigra*), espèce indigène, se ressème facilement en quantité et forme vite de petits gazons très robustes à tondre juste deux fois par an.



Zoysia du Japon



# DES GRAMINÉES POUR LES MASSIFS

*Comme elles contrastent avec les autres végétaux, à la fois dans leurs formes, leur silhouette, mais surtout leur texture, les graminées structurent facilement l'espace soit de manière ponctuelle, géométrique et architecturée, soit de manière plus naturelle et plus omniprésente à l'exemple des prairies.*



Les acores dorés bordent un massif de vivaces.

Une graminée, c'est fin, c'est souple, ça bouge... C'est donc le partenaire parfait pour tout ce qui est fixe : les constructions, les pavages, les murets, les escaliers, mais aussi les arbres ou les

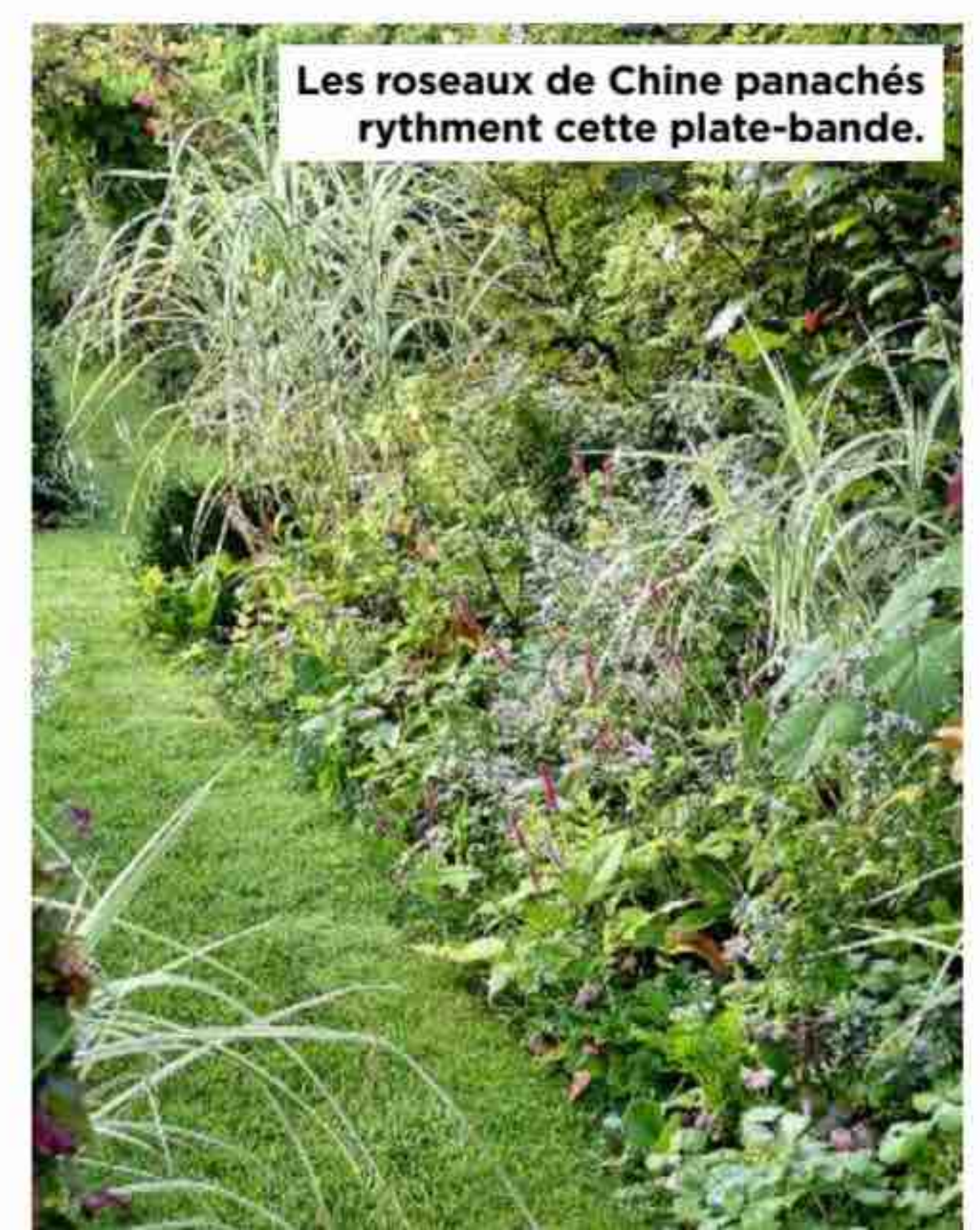
topiaires que la sculpture régulière rend immuable. Leur forme et leur végétation permet de les utiliser de différentes manières parmi les autres plantes. Elles enrichissent toujours les compositions.

## EN POINT D'EXCLAMATION

Une graminée au port élancé serré et vertical joue le même rôle qu'un arbuste ou un conifère fastigié tel un cyprès de Provence. Elle permet de donner de la hauteur à un massif de fleurs ou de rosiers et de lui apporter de la légèreté. Sa ligne verticale et nette forme un repère important parmi des fleurs vaporeuses à l'aspect trop diffus. On peut faire contraster cette silhouette longiligne avec d'autres plantes de formes très différentes : buissons bien ronds, tapis de couvre-sol, etc. Parmi les graminées les plus élancées : calamagrostide 'Karl Foerster' (*Calamagrostis x acutiflora*), molinie 'Skyracer' (*Molinia caerulea*), roseau de Chine 'Gracillimus' (*Miscanthus sinensis*), schizachyrium 'Standing Ovation' (*Schizachyrium scoparium*)...

## POUR RYTHMER...

Une succession régulière ou irrégulière de plantes identiques est un fil conducteur qui imprime un style. Par exemple, une série de graminées verticales structure une bordure en donnant de la hauteur ; un ensemble de touffes



Les roseaux de Chine panachés rythment cette plate-bande.



souples et rebondies apporte de la souplesse. Comme la texture des graminées contraste toujours avec celle des autres végétaux, l'effet est toujours réussi. Il est encore plus marqué lorsque l'on utilise des variétés à feuilles colorées qui attirent davantage le regard. Parmi les plus aptes à donner ces effets : herbe aux écouvillons (*Pennisetum alopecuroides*), lomandra 'White Sands' (*Lomandra longifolia*), roseau de Chine panaché (*Miscanthus sinensis* 'Variegatus')...

## COMME UNE BORNE

Une touffe dense permet de marquer un angle de massif ou un coin de terrasse, avec de la souplesse. Attention que la graminée n'empiète pas sur plus de la moitié du passage voisin, afin d'éviter de la frôler, surtout par temps humide. Une touffe de graminée de part et d'autre d'une allée fait office de porte. Elles ferment l'accès tout en laissant entrevoir ce qui se passe plus loin. Elles entraînent un geste pour les écarter ou caressent simplement le promeneur. Évitez les graminées à bord coupant comme les herbes de la pampa (*Cortaderia*) ou les roseaux de Chine (*Miscanthus*) ou écartez-les suffisamment des bords de l'allée pour que leur rôle ne soit que visuel.



Molinie marquant le coin d'une allée

## POUR ANIMER...

La souplesse des graminées et leur légèreté est sans cesse mise en mouvement par le moindre courant d'air, ce qui les singularise de beaucoup d'autres plantes plus « statiques », en particulier les conifères ou les arbustes taillés en topiaires pour

qu'ils restent compacts et immuables. Une vague ou une simple touffe de graminée offre donc toujours un contraste du plus bel effet, surtout lorsque les épis argentés, les feuillages panachés ou vert tendre se détachent bien sur le vert foncé des buissons taillés.



Les silhouettes mouvantes des graminées contrastent avec celles bien dessinées des topiaires.

## AU POTAGER AUSSI ?

Parmi les céréales, le maïs est l'espèce la plus communément cultivée dans les potagers, en particulier le maïs doux, dont on déguste les épis quand les graines sont tendres, ou les variantes ornementales à feuilles panachées ou aux épis multicolores. Moins connu, le souchet comestible (*Cyperus esculentus*), une Cypéracée, produit ses petits tubercules sur les racines que l'on récolte en automne. Ils se consomment crus ou grillés, ce qui valorise leur délicieux goût de noisette. N'oublions pas la citronnelle de Madagascar (*Cymbopogon*). Graminée non rustique, elle est cependant facile à cultiver en pot ou au potager à partir de rejets achetés dans les épicerie asiatiques. Laissez tremper les éclats durant quelques jours dans l'eau : des racines apparaissent assez rapidement.



Tubercules de souchet comestible





Trame de calamagrostides 'Overdam' parmi des camassias, alliums, ancolies...

## COMME UNE TRAME...

Dans les prairies, les herbes soutiennent les autres fleurs et rendent l'assemblage cohérent. Leurs racines denses canalisent la vigueur de certaines d'entre elles et donnent à la tapisserie végétale une trame solide.

Ainsi la prairie est-elle bien plus résiliente face aux intempéries. On peut facilement s'inspirer de cette observation et insérer des graminées entre les fleurs vivaces et les arbustes d'un massif, en les imbriquant le plus intimement possible. La manière la plus

simple consiste à installer une trame de graminées persistantes, appréciant l'ombre comme les carex, qui n'apparaît vraiment qu'en hiver, mais on peut aussi utiliser toutes sortes de graminées basses et gazonnantes.



Trame de *Sesleria autumnalis* parmi des aromatiques au pied de vignes



Trame de *Sesleria nitida* dans des carrés - prairies

## TUTEUR IMPROVISÉ

Certaines graminées comme les miscanthus produisent des chaumes semi-ligneux, solides, capables de soutenir la végétation environnante aux tiges plus souples. C'est l'occasion de belles combinaisons, comme ce roseau de Chine 'Strictus' soutenant cet aster léger et une renouée 'Inverleith' (photo ci-dessous). Pour réussir, mieux vaut planter vivace et graminée dans le même trou.





## TROIS SAISONS DE GRAMINÉES

### POUR UN EFFET PRINTANIER

Ces graminées se réveillent très tôt et sont attrayantes au printemps, fanant avec les sécheresses de l'été : vulpin (*Alopecurus*), fétuque (*Festuca*), houlque (*Holcus*), ruban de bergère (*Phalaris*)... Ce sont majoritairement des plantes de nos régions tempérées où elles sont traditionnellement fauchées fin juin ou début juillet avant qu'elles ne sèchent. Les variétés à feuilles dorées, bleutées ou panachées sont

particulièrement remarquables au printemps. En les rasant en juillet ou après leur floraison (fétuque), on les incite à renouveler leur feuillage beau jusqu'en hiver.



Calamagrostide 'Overdam'



Herbe du Japon 'All Gold' en bordure



Graminées et fleurs d'automne

### POUR UN EFFET ESTIVAL OU AUTOMNAL

Ces graminées se réveillent tard en mai ou début juin, mais poussent très vite pour atteindre toute leur hauteur dès la fin juillet ou début août : molinie (*Molinia*), panic (*Panicum*), faux sorgho (*Sorghastrum*), eulalie (*Miscanthus*)... Ces espèces, américaines pour la plupart (sauf les molinies), sont souvent plus hautes et plus imposantes que les espèces européennes. Elles sont très présentes

jusqu'au cœur de l'hiver : leurs chaumes secs accrochent particulièrement bien le givre (tant qu'une neige lourde ne les aplatit pas !). Les chaumes des espèces annuelles ou peu rustiques assurent le même rôle. La fauche des restes de végétation secs a lieu en mars ou avril, parfois un peu avant si les intempéries hivernales leur ont donné un aspect trop chaotique.

### POUR UN EFFET PERMANENT

Les graminées persistantes semblent immuables, et pourtant, elles renouvellent leur feuillage progressivement (en toute discrétion !) au cours de la saison. Certaines n'ont jamais l'air fanées, (laïche du Japon 'Silver Sceptre' ou 'Ice Dance'). D'autres bénéficient d'une coupe de rafraîchissement à la fin du printemps ou au début de l'été comme la laïche pendante (*Carex pendula*), voire au début de l'automne pour les plantes de l'hémisphère sud comme la laïche 'Rekohu Sunrise'. Les plantes âgées et établies supportent en général

très mal une fauche brutale : mieux vaut prendre le temps d'enlever les feuilles sèches une à une ou de « peigner » les feuillages pour éliminer les feuilles desséchées en octobre, quand elles se détachent facilement.







# À CHACUNE **la bonne place**





Géantes, en touffes ou tapissantes, les graminées ont leur place partout dans le jardin.

**D**ominer ou être dominé, telle est la question... Les espèces et variétés de graminées cultivées pour leur beauté déclinent de nombreuses aptitudes pour se développer sur des sols et sous des climats les plus variés. Beaucoup poussent même facilement en pot. La plupart sont des espèces de pleine lumière, mais quelques espèces se sont bien adaptées à la vie à l'ombre. Même si beaucoup sont très tolérantes et survivent aux maladresses des jardiniers débutants, les pages suivantes vous permettront d'affiner vos choix en fonction des conditions offertes par votre jardin.



# DES GRAMINÉES POUR TOUS LES SOLS

*Si les graminées s'avèrent dans l'ensemble peu exigeantes et d'adaptation facile à la plupart des sols classiques des jardins, certaines ont toutefois des préférences spécifiques et ne survivent pas longtemps lorsqu'elles ne sont pas satisfaites. Entre exigences et tolérances, le point pour les graminées les plus caractéristiques pour chaque situation extrême.*

## VOTRE SOL EST CAILLOUTEUX...

Les graminées adoptent deux stratégies différentes. Les unes développent un enracinement profond, qui leur permet de capter l'eau absente de la surface ; les autres ont une végétation active de l'automne au printemps, mais très réduite en été (elles se dessèchent fin juin). Certaines adoptent même une végétation bisannuelle : elles assurent leur pérennité par la dispersion de leurs graines lorsque les conditions s'avèrent vraiment trop sèches.

**Choisissez :**

- **La mélisse ciliée** (*Melica ciliata*) forme des touffes d'herbes fines produisant, dès juin, des tiges terminées d'un épi blanc étroit et allongé, presque blanc. Superbe au début de l'été, il vaut mieux la couper en septembre pour retrouver une touffe bien nette. En plein soleil et situation aérée : elle aime le vent. 50 cm de haut.



Mélisse ciliée sur un remblai

- **Les stipes** (*Stipa*), que nous retrouvons au chapitre des plus beaux épis, sont des inconditionnelles des terres parfaitement drainées. Elles trouvent dans les cailloux à la fois le drainage dont elles ont besoin - l'humidité stagnante dans le cœur les tue rapidement ! - et la fraîcheur nécessaire pour vivre, grâce à la condensation quotidienne sur les roches. Elles se mettent

aussi facilement en repos l'été si celui-ci est trop sec : elles ne poussent pas mais leur végétation reste attrayante.

Et citons aussi, **la koélérie bleue** (*Koeleria glauca*), qui ressemble aux fétuques bleues, aux feuilles plus larges et plus grises, et **l'avoine vivace** (*Helictotrichon sempervirens*), semblable à une grande fétuque (30 cm de haut), aux feuilles bien persistantes l'hiver et fleurissant tôt au printemps (mai ou juin).



Stipa pennata



## VOTRE SOL EST SABLONNEUX...

Ces types de sols se trouvent le plus souvent en bord de mer. Le sable marin est très calcaire et le sel qui s'y mêle accentue son action desséchante. Les espèces les mieux adaptées ne sont pas très nombreuses et, en général, indigènes.

On y retrouve les deux grands classiques de nos côtes (ou nos plages).

**Choisissez :**

- **L'oyat** (*Ammophila arenaria*) est une graminée aux feuilles enroulées sur elles-mêmes, assez rigides, à l'extrémité piquante. Elle est dotée de racines très profondes, capables d'aller chercher l'eau très loin dans le sol et d'un réseau de racines superficielles, qui lui permet de s'étendre année après année. Celui-ci emprisonne le sable et le maintient sur place malgré les intempéries.

Si le niveau monte, les graminées le suivent et produisent des pousses plus longues.

**CONSEIL D'AMI :** plantez en automne ou en début d'hiver afin que les jeunes plants bénéficient des pluies pour installer leur système racinaire profond. Ils poussent peu durant la première année (le temps d'installer les racines), mais se rattrapent ensuite.

- **L'élyme des sables** (*Leymus arenarius*) a des feuilles larges et colorées d'un magnifique bleu clair, assez rigides car plutôt épaisses. Elles naissent sur les rhizomes superficiels qui étendent facilement la plante et lui permettent de bien fixer le sable. Chaque plant peut s'étendre de 25 à 50 cm par an. On ne la trouve pas au sommet des dunes comme l'oyat, mais plutôt dans les creux, en deuxième ligne.



Elyme des sables



Oyat

**CONSEIL D'AMI :** lorsqu'on l'installe en bonne terre de jardin, elle devient très vigoureuse et dangereuse pour les plantes voisines, plus basses. Cependant, elle est très précieuse pour meubler de grands espaces découverts et ne nécessitant qu'une fauche durant l'hiver. Combinée à des rosiers rugueux (*Rosa rugosa*), elle forme un couple indestructible pour les espaces peu accessibles.

Et citons aussi, **les fétuques** (*Festuca*) qui, toutes, apprécient un sol drainant (mais pas trop sec), à l'exception de *F. arundinacea* qui préfère les sols lourds. Les périodes sèches accentuent la couleur bleue chez les variétés de cette couleur. ***Muhlenbergia capillaris***, très recherchée pour ses grands épis lâches et roses, ne donne le meilleur d'elle-même que dans les sols très bien drainés, comme les sols sablonneux, mais contenant quand même un peu d'humus. ***Pennisetum macrourum***, la nouvelle coqueluche des fleurissements dans les espaces publics, aime les sols drainants et résiste très bien aux sécheresses estivales. Ses goupillons serrés caractéristiques en font une plante très graphique.



## VOTRE SOL EST ARGILEUX...

L'argile pure n'est pas un sol, mais un sous-sol. Toutefois, les nouveaux jardiniers qui viennent de construire leur maison, se retrouvent bien souvent avec ce type de terrain. Lors des travaux d'excavation, les entrepreneurs peu scrupuleux évacuent la bonne terre végétale de surface et remblaient avec ce qu'ils trouvent... Très collante en hiver, cette terre à forte proportion d'argiles, peut devenir très dure lorsqu'elle sèche brutalement lors des coups de chaleur estivaux.

**Choisissez :**

- **Le calamagrostide** (*Calamagrostis x acutiflora*), champion de l'adaptation puisqu'il pousse à l'état naturel sur des sols caillouteux, survit facilement dans les sols argileux. Par ailleurs, il contribue à les décompacter grâce à ses racines profondes et nombreuses : préférez une plantation superficielle de jeunes plants. Il ne craint pas le froid.



Calamagrostide

- **Le ruban de bergère** (*Phalaris arundinacea*), est l'une des graminées les plus résistantes. Originaire de nos régions, il pousse sur les sols très argileux, résistant aux excès d'eau, fréquents en hiver, ou aux sécheresses estivales importantes. Les différentes variétés à feuilles panachées lui donnent plus volontiers accès au jardin, même si on craint parfois sa végétation un peu trop généreuse.



Ruban de bergère

- **Le roseau de Chine ou eulalie** (*Miscanthus sinensis*), à la différence des nôtres, ne pousse pas les pieds dans l'eau. Il préfère les sols consistants et riches, qui lui permettent de pousser très vite. Ses racines solides et profondes aident à les aérer et à les rendre plus fertiles pour les plantes voisines. On en trouve de très nombreuses variétés aux dimensions et intérêts différents : couleurs de feuillage, floraison, couleurs d'automne, etc.



Roseau de Chine

Et citons aussi, **la fétuque 'Sunrise'** (*Festuca arundinacea* ou *F. glauca*) qui préfère les sols lourds, contrairement à toutes les autres plantes de la famille.



## VOTRE SOL EST LIMONEUX...

Fins, les limons constituent les sols les plus fertiles, surtout lorsqu'ils sont à forte teneur en humus. Ils gardent alors une structure aérée et riche en nutriments pour les plantes. Les sols trop limoneux sont souvent comme « glacés », en automne et en hiver : ils semblent couverts d'une pellicule lisse qui se dessèche en plaques géométriques au début de l'été.

Choisissez :

- **Le panic** (*Panicum virgatum*) provient des grandes prairies américaines. Il pousse idéalement sur des sols limoneux et profonds, frais, mais sans eau stagnante en hiver. Les sols limoneux sont riches et se réchauffent rapidement une fois qu'ils s'égouttent au printemps : ils offrent des conditions idéales pour sa croissance tardive.



Panic

- **La canche cespiteuse** (*Deschampsia cespitosa*), très adaptable tant en termes de sols que d'expositions apprécie les sols limoneux puisqu'elle y trouve des conditions moyennes plus favorables que les extrêmes auxquels elle est capable de se confronter.



Canche cespiteuse

- **La houlque laineuse** (*Holcus lanatus*), surtout cultivée en variété panachée de blanc, pousse également dans les mêmes conditions et assure sa survie grâce à un réseau de racines superficielles, très dense, qui lui permet de stabiliser les zones meubles et de capter la moindre goutte d'eau de pluie qui tombe durant l'été.



Houlque laineuse

- **Le schizachyrium** (*S. scoparium*), également nord-américain, apprécie les sols bien drainés (surtout quand il est jeune) et ne dédaigne pas être les pieds dans l'eau à certaines périodes de l'année, à condition que cela ne coïncide pas avec sa période de repos hivernal.



Schizachyrium

Et citons aussi, **le spodiopogon** (*Spodiopogon sibiricus*), haut de 1 m environ, qui ressemble vaguement à un bambou et étonne par sa belle végétation même dans les sols les plus mauvais. Jolies couleurs d'automne s'il pousse au soleil (pas trop chaud). **Le vulpin des prés** (*Alopecurus pratensis*), cultivé surtout sous sa variante panachée de jaune, pousse à l'état spontané dans les prairies établies sur les sols limoneux le long des rivières. Il apprécie l'humidité « de fond » toujours présente et se met en repos l'été si les conditions deviennent trop chaudes et/ou trop sèches.



## VOTRE SOL EST HUMIDE OU GORGÉ D'EAU

La berge d'un étang, ou d'un bassin, est un endroit où le sol est frais, drainé si la berge est élevée, marécageux si elle est basse. Les plantes n'y souffrent jamais de sécheresse. Le sol peut y être ferme, mais, le plus souvent, il se délite et a besoin d'être fixé. Les meilleures plantes, ici, ont donc des racines traçantes, qui fixent parfaitement le sol. Elles peuvent vivre indifféremment les pieds dans l'eau, totalement immergées durant plusieurs jours ou semaines, ou émergées durant les périodes très sèches. A celles prescrites pour les sols argileux, on peut ajouter :

- **Les carex aquatiques** : la laïche des rives (*C. riparia*), la laïche des montagnes (*C. montana*), la laïche massue (*C. grayi*), ont soit une végétation drageonnante pour tenir les berges ou stabiliser les étendues vaseuses et peu profondes, soit une végétation cespiteuse (en touffe), formant des touradons (voir p.9). Dans les jardins, la laïche élevée (*C. elata*) et sa variété dorée est la meilleure graminée « sage » à planter au bord ou dans l'eau.



Laïche élevée dorée

- **Le jonc des chaisiers** (*Schoenoplectus*), est peu courant dans les jardins, mais très présent autour ou dans les mares naturelles auxquelles il donne beaucoup de grâce et de finesse. On le trouve soit en touffe isolée, soit en population serrée (dus à des semis abondants en conditions favorables ou à certaines espèces qui ont des racines drageonnantes et

fixatrices). Il existe quelques variétés plus ornementales comme 'Albes-cens', strié de blanc, très clair au printemps ou 'Zebrinus', aux feuilles curieusement striés de jaune. Pour les amateurs de feuillage bleu, essayez aussi *Juncus inflexus* ou *J. patens* 'Carman's Gray', dont l'aspect est très proche même s'ils n'appartiennent pas à la famille des scirpes.



Jonc sauvage



## ACIDE OU CALCAIRE ?

Le calcaire rebute très peu de graminées, sauf dans les situations extrêmes très caillouteuses et hyper sèches en été. En revanche, elles sont peu nombreuses à tolérer les sols acides. Si tel est votre cas, optez pour la canche flexueuse (*Deschampsia flexuosa*), cultivée presque exclusivement sous la forme dorée 'Tatra Gold' et la fétuque filiforme (*Festuca filiformis*) qui lui ressemble beaucoup.



Canche flexueuse

- **La glycérie** (*Glyceria aquatica*), reconnaissable à ses larges feuilles qui forment toujours une belle courbe ample à leur sommet, est surtout cultivée sous sa variété panachée de jaune et ombrée de rose au printemps.



*Glyceria maxima* 'Variegata'

Et citons aussi, **la massette** (*Typha latifolia*), commune dans les marécages, est de plus en plus utilisée pour l'épuration des eaux : sa présence au bord d'un bassin contribue largement à garder l'eau claire. Ses rhizomes vivant juste sous le niveau de l'eau sont précieux pour tenir le sol des berges. Les espèces à feuilles étroites ou panachées sont un peu moins vigoureuses. Profondeur : 0 à 25 cm. On cultive surtout la variété panachée 'Variegata' ou les espèces à feuilles plus fines et un peu moins envahissantes : la massette à feuilles étroites (*T. angustifolia*) ou la massette de Laxmann (*T. laxmannii*). **Le roseau** (*Phragmites australis*) est intéressant sur de grandes surfaces. Il tient admirablement bien les berges de ses rhizomes puissants et très ramifiés. Ces derniers lui permettent même de coloniser les zones peu profondes et de former des roselières aussi belles qu'attrayantes pour la faune et la flore. Dans les bassins de jardin, on utilisera plutôt les variétés à feuilles panachées, moins vigoureuse et plus élégantes.

- **Les papyrus**, pour la plupart, peu rustiques, comme le vrai papyrus (*Cyperus papyrus*) et celui d'appartement (*C. alternifolius*) ou nain (*C. haspan*), ont leur place dans un bassin durant l'été dans les régions septentrionales. Vous pouvez les remplacer par la laïche faux-souchet (*Carex pseudocyperus*) qui leur ressemble beaucoup tout en résistant très bien au gel.



Vrai papyrus



Papyrus nain



## LEUR STATURE CRÉE L'AMBIANCE

*Beaucoup de graminées étant transparentes, leur hauteur influe peu sur leur emplacement, mais cela reste un critère important pour bien adapter son choix aux végétaux déjà présents ou pour créer des ambiances particulières. On ne ressent pas la même chose lorsque l'on domine des graminées basses, que l'on est immergé jusqu'à la taille ou perdu sous les herbes géantes...*

### LES GRAMINEES BASSES (Inférieures à 30 cm de haut)

Les graminées tapissantes sont parfaites pour constituer des tapis, verts ou colorés, sur lesquels on peut marcher à l'occasion. Elles forment des bordures à la fois souples, solides, résistantes aux intempéries et très simples à entretenir. Elles constituent aussi la base des pelouses fleuries, a priori là où les sols sont

pauvres, secs ou gorgés d'eau (sols marécageux).

**L'herbe du Japon** (*Hakonechloa macra*) aux feuilles larges et souples, d'un magnifique vert émeraude, forme des touffes très denses, qui s'étendent très lentement et restent parfaites durant toute la belle saison. Certaines variétés

se colorent en automne et d'autres ont des teintes dorées ou panachées, plus lumineuses en situation mi-ombragée ou ombragée. Laissez les feuilles séchées en automne, elles seront très faciles à supprimer au milieu de l'hiver quand les chaumes se cassent au moindre coup de balai à gazon.



Oseilles pourpres et sésélières bleues



## GARE À LA SÉCHERESSE

Les fétuques (*Festuca*) s'utilisent le plus souvent en touffes isolées, qui restent sages et compactes durant au moins 3 ans avant de s'étaler un peu. La fétuque de Gautier (*F. gautieri*) d'un beau vert émeraude reste bien compacte. La fétuque bleue (*F. glauca*) et ses variétés, sont également géniales en bordures, mélangées, ou non, à d'autres vivaces basses. Elles préfèrent les sols légers, sablonneux et drainés, mais poussent mieux si elles ne doivent pas affronter des sécheresses trop importantes. Une taille radicale en juin renouvelle la végétation.

## POLYVALENTES

Les séslieries (*Sesleria*), encore trop méconnues, se déclinent en plusieurs espèces gazonnantes ou en touffes, faciles à vivre au soleil ou à mi-ombre, dans de nombreux types de sols, des plus drainants à ceux humides en hiver. La séslierie bleue (*S. caerulea*), la plus connue, garde ses couleurs même à l'ombre, mais *S. nitida* et *S. autumnalis* sont aussi très intéressantes. Ce sont les plus polyvalentes et les plus rustiques des graminées basses.

Autres graminées basses à découvrir : *Acorus gramineus*, *Carex conica*, *C. plantaginea*, *C. siderosticha*, *C. morrowii*, *C. oshimensis*, *C. muskingumensis* 'Little Midge', *C. berggrenii*, *Ophiopogon japonicus* 'Minor'...



Houlques 'Albovariegatus' et bergénias 'Bressingham White'



Houlques et dames de onze heures (ornithogales)

## EFFET RAPIDE

Vous obtiendrez rapidement une bordure élégante, dense et durable, en les plantant à raison de 3 à 5 plants par mètre linéaire.



Bordure d'herbes du Japon 'All Gold'

## LES TEXTURES D'ABORD

Jouez avec les textures des graminées en opposant leur finesse à des espèces voisines à feuilles plus épaisses, plus larges, moins mobiles. Ça marche à tous les coups, quels que soient les végétaux mis en scène et leurs dimensions. Puisque nous

sommes ici à proximité du sol, voici deux exemples – ophiopogon 'Minor' et orpin panaché (photo), aloès arborescent et cheveux d'ange - sans couleurs particulières dont l'intérêt vient des textures différentes et de la souplesse des feuillages.





## LES GRAMINEES MOYENNES (Entre 50 cm et 1,50 m de haut)

Dans les terres riches, argileuses, limoneuses ou les bonnes terres de jardin, les graminées de taille moyenne sont les plus performantes et les plus intéressantes, à mêler à la plupart des fleurs vivaces. Les herbes aux écouvillons (*Pennisetum*),

sont très utilisées dans les plantations de style contemporain : elles constituent des vagues d'herbe, d'un beau vert une grande partie de l'année et couvertes de goupillons argentés en fin d'été et en automne. L'hiver, une coupe rase régulière

en forme de dôme permet de donner du relief aux plantation. C'est toujours une bonne base que l'on peut fleurir en y apportant des bulbes (*Allium*, etc), puis des fleurs vivaces légères et faciles, comme les verveines de Buenos Aires.



Roseau de Chine 'Yakushima Dwarf' et grands orpins



## DES ÉPIS VAPOREUX

Les calamagrostides (*Calamagrostis*) dépassent souvent 1 m, avec leurs tiges florales, relativement transparentes, si elles ne sont pas plantées en bandes trop denses. Ce sont d'excellentes plantes pour maintenir des vivaces fleuries à la manière d'une prairie un peu haute. L'herbe aux diamants (*C. brachytricha*) sera attrayante et utile dans cette fonction bien avant l'automne, grâce à ses épis argentés, beaux dès la fin de l'été.

Les canches cespiteuses (*Deschampsia cespitosa*) et les molines (*Molinia caerulea* subsp. *arundinacea*) sont également magnifiques pour former des trames moyennes, dont la hauteur n'est donnée que par les hampes florales, transparentes et légères qui ne concurrencent pas les fleurs avec lesquelles on les intercale. Peu importent les variétés, l'effet est toujours attrayant lorsqu'elles sont implantées en quantités. Heureusement elles se multiplient très facilement par division au début du printemps, quand les premières pousses apparaissent.

### Autres graminées moyennes

à découvrir : *Chasmanthium latifolium*, *Bouteloua curtipendula*, *Miscanthus sinensis* 'Yakushima Dwarf' (syn. 'Yaku-Jima').



Canches en été

## COMME UNE PRAIRIE

En plantant les graminées à intervalles plus ou moins réguliers à travers tout un massif, on constitue une trame à l'intérieur de laquelle on peut insérer une grande variété de fleurs vivaces. C'est une manière simple de transposer l'esprit d'une prairie et

de donner une certaine cohésion à la diversité de fleurs que l'on peut introduire. Veillez à ce que toutes les plantes du massif requièrent les mêmes soins au même moment, ou peuvent toutes être fauchées à la même époque pour simplifier l'entretien.



Calamagrostides 'Overdam' en fleurs

## COMME UN RIDEAU LÉGER

Une ligne de graminées légères et bien verticales, comme les calamagrostides 'Karl Foerster' (photo ci-contre), forme un rideau qui marque une séparation sans pour autant créer un véritable obstacle ou enclaver une partie du jardin. Entourez par exemple la terrasse, pour lui donner un aspect plus privé en été, ou le poulailler pour le faire disparaître durant la belle saison. Plantez un pied tous les 30 cm au début du printemps et votre rideau sera déjà bien présent dès le premier été, et au top dès la deuxième année !





## LES GRANDES GRAMINEES ET LES GEANTES (Entre 1,50 m et 3 m de haut)

Les graminées de haute stature changent radicalement le paysage. Elles forment en quelques semaines des écrans brise-vent et brise-vue très efficaces. Plantées de part et d'autre

d'une allée ou en masses plus importantes, elles reconstituent des prairies géantes, dans lesquelles on peut insérer des grandes vivaces comme les macleayas, des soleils, des grands

asters ou des vernonias aux fleurs tardives violettes qui ne demandent qu'un tel écrin à leur mesure. Leur gigantisme crée une ambiance exotique dans n'importe quel jardin.





## DES GÉANTS À DISCIPLINER

### Les eulalies ou roseau de Chine

(*Miscanthus sinensis*) comportent de très nombreuses espèces, dont la plupart atteignent 1,80 à 2 m de haut au moment de la floraison. Les variétés à feuilles fines et denses comme 'Gracillimus' sont les meilleures pour constituer des écrans à la fois denses et souples, qui jouent magnifiquement avec la lumière. Attention, si les plantes jeunes gardent un port assez vertical, elles ont tendance à s'écarter dès que la souche dépasse 80 cm de diamètre : les chaumes peuvent s'étaler sur une largeur de 3 m. Il existe aussi des variétés réellement géantes comme 'Malepartus' qui atteint 2,50 m et 'Giganteus' qui dépasse 3 m et peut même atteindre 4 m durant les étés pluvieux. Ce dernier ressemble beaucoup à *Miscanthus sacchariflorus*, qui, lui, drageonne et devient rapidement incontrôlable s'il n'est pas limité par des constructions, une barrière anti-rhizome ou un petit fossé. Personnellement cela ne me gêne pas et j'adore 'Gotemba', une version panachée de jaune de cette espèce généreuse.

## IMPRESSIONNANTE, MAIS FRILEUSE

**La canne de Provence** (*Arundo donax*) est très utilisée, dans la vallée du Rhône et dans tout le Midi, pour former des rideaux brise-vent et abriter les cultures. L'allure grossière, malgré le beau vert bleuté des feuilles, de la forme sauvage ne convient qu'aux grands espaces. Dans les jardins, on préfère les variétés à feuilles panachées de blanc ou de jaune. Le type sauvage dépasse 5 m de haut là où il gèle peu, mais ses chaumes épais, se dégarnissent et l'allure globale de la plante n'est pas très heureuse. Mieux vaut les recouper au plus tard chaque fin d'hiver au ras du sol, pour bénéficier de belles cannes au feuillage frais et à hauteur limitée à 3 m (ou 2 m pour les variantes panachées). Son feuillage est persistant en climat doux. Sa souche reste intacte jusqu'à -15°C, mais ses cannes meurent en dessous de -10°C et ses feuilles à partir de -3 à -5°C.

### Autres grandes graminées

à découvrir : *Cortaderia selloana*, *Saccharum officinarum*, surtout 'Purpureum', sa variété pourpre.

## L'EXOTISME RUSTIQUE

Planter plusieurs géantes permet de changer l'échelle du jardin et de le faire ressembler à un champ de canne à sucre. Mais l'une d'entre elles, l'herbe aux écouvillons à feuilles larges (*Pennisetum latifolium*), à l'allure particulièrement exotique par ses feuilles larges, vaut la peine d'être essayée là où le thermomètre descend rarement en dessous de -20°C (ce qui laisse pas mal de possibilités !). Elle a une allure de bambou, avec ses chaumes aux nœuds renflés et rougeâtres. Cette espèce se développe rapidement pour atteindre 1,80 m en feuilles, mais continue de s'élever pour faire culminer sa floraison à 2,50 m au moins, en fin d'été. Elle aime les sols riches et frais, au soleil, à l'abri des courants d'airs, et se marie à merveille aux exotiques moins rustiques : gunneras, colocasias, bananiers, etc.



## HAIE : PENSEZ AUX GRAMINÉES

De nombreuses graminées géantes peuvent remplir le rôle de haie aussi bien que des arbustes. Leur stature imposante convient parfaitement : elles n'ont pas leur pareil pour délimiter un espace durant la belle saison ou renforcer l'aspect privé d'un petit jardin sans donner l'impression d'enfermement que l'on ressent avec les haies classiques. Plus faciles à contenir que des bambous (même si leur souche finit quand même par s'élargir), elles sont également très simples à entretenir puisqu'il suffit d'une coupe annuelle durant l'hiver, ou à sa fin, pour repartir à zéro, au printemps suivant. Les cannes broyées font un excellent paillage.



Haie de roseaux de Chine 'Giganteus'



## ELLES AIMENT AUSSI L'OMBRE

*Dominant les espaces naturels ouverts, les Poacées peuvent aussi occuper quelques places à l'ombre, même sous les grands arbres. Toutefois, d'autres familles d'apparence similaire sont encore mieux inféodées à ces milieux peu lumineux et jouent le même rôle, apportant parfois des intérêts complémentaires, comme des fleurs attrayantes ou des fruits amusants.*

### La mélisque à une fleur *Melica uniflora*

Contrairement aux autres mélisques, celle-ci n'aime que l'ombre et pousse dans le sous-bois de hêtres et de chênes. Ses feuilles d'abord dressées se courbent élégamment au moment de la floraison très légère. Elles arborent un très beau vert émeraude. Mais, si vous cherchez quelque chose de plus lumineux, il existe une variante à feuilles panachées, très résistante : 'Variegata', malheureusement encore peu répandue. Caduque, elle repousse très tôt au printemps et les jeunes pousses accompagnent les hellébores. 20 à 25 cm de haut.



Mélisque à une fleur dans la nature

### Les nouveaux carex *Carex*

Nous découvrirons au fil des pages de nombreux carex (laîche) décoratifs, persistants ou non, qui, pour la plupart, sont capables de pousser à l'ombre. Mais nous préférons ici focaliser l'attention sur des cultivars nouveaux dans le commerce et réellement très attrayants pour les endroits ombragés, y compris les sous-bois déjà bien plantés.

- 'Kyoto' et *Carex lenta* 'Osaka' : très similaires, ils forment en 2-3 ans, une touffe de 50-60 cm de haut pour 1 m de large environ, composée de feuilles très fines, vert foncé, élégamment arquées et persistantes. Ils renouvellent leur feuillage à partir de la fin d'été et restent très propres et brillants en hiver.



Carex 'Kyoto'

- 'Nanking' : il produit des feuilles plus larges et adopte une végétation plus basse, qui s'étale progressivement. Il est réputé peu rustique, mais supporte -5°C et peut-être davantage en situation bien abritée comme un sous-bois. Il a besoin à la fois de fraîcheur constante et d'un sol riche en humus et bien drainé. 50 à 70 cm de haut.



Carex 'Nanking'



- **C. plantaginea** : ses larges feuilles caduques ou persistantes, plaquées au sol, d'un beau vert tendre, sont remarquables par leur texture plissée. Il doit vraiment être placé à l'ombre, dans un sol toujours frais (mais jamais gorgé d'eau), par donner le meilleur de lui-même. Très rustique. 20 cm.



Carex plantaginea

- **La laïche de Chine** (C. scaposa) : elle produit, elle aussi, des feuilles larges, en touffes denses, d'où émergent en fin d'été des inflorescences d'un beau rose rouge, surprenantes pour des graminées d'ombre. Elle aime les sous-bois et apprécie l'ombre d'un persistant avec un sol qui reste frais. Elle est magnifique en pot, dans un endroit abrité du gel qui abîme son feuillage en hiver. 30 cm de haut.



Laïche de Chine

- **C. ciliatomarginata 'Shima-Nishiki'** : ses larges feuilles caduques sont presque toutes blanches au débourrement, puis plus vertes ensuite. Les plantes sont ravivées par des nouvelles pousses blanches quand le sol est humide en été. Il s'étale très lentement. 15 cm de haut.



Carex 'Shima-Nishiki' et Athyrium nipponicum 'Pewter Lace'

Essayez aussi :

- **La laïche de Pennylvanie** (C. pennsylvanica) aux feuilles vraiment très fines et magnifique en tapis.

- **La laïche des bois** (C. sylvatica) une touffe bien verte aux feuilles de 5 mm de large environ, aux tiges florales très longues qui la rendent très élégante. Elle se ressème en gazon toujours intéressant dans les espaces ingrats. Indigène et très rustique (-30°C). C. umbrosa et C. nigra ont une apparence similaire.

- **C. siderosticha 'Variegata'** aux feuilles larges, caduques, bordées de blanc et ombrées de rose au débourrement printanier. S'étale progressivement en tapis, en sols frais et humifères. Attention aux limaces, friandes de ses jeunes pousses.

- **La laïche d'Amérique** (C. muskumensis) aux tiges élancées habillées de feuilles vertes, souples qui lui donnent l'allure d'un petit palmier ou d'un papyrus. Elle forme une touffe

élégante et d'allure exotique, tout en étant parfaitement rustique (-30°C). A pleine ombre, son port est plus lâche. Ses variantes panachées ne se colorent bien qu'à mi-ombre. Terre ordinaire ou humide. 80 cm de haut.

- **La laïche pendante** (C. pendula) aux grosses touffes persistantes atteignant 1 m de haut et de large, aussi spectaculaires isolées qu'en colonies (elle se ressème beaucoup si elle se plaît).



Ces nouveaux carex poussent très bien au pied des arbres.



## Les luzules des bois

*Luzula sylvatica*

Les sous-bois leur offrent leur habitat naturel, car elles détestent le soleil. On les y reconnaît facilement à leurs feuilles luisantes, plus ou moins persistantes, coriaces, mais souples, incurvées comme une gouttière, qui forment des touffes étalées. Leur floraison est attrayante et spectaculaire en masse, en mai. Elles sont utilisées en grandes plantations couvre-sol. Elles se déclinent en variante dorée (voir p.50) et marginées de jaune ou de blanc. L'excès d'humidité comme les zones trop sèches les rendent sensibles à la rouille, qui décime les plantes en quelques semaines. 35 cm de haut. Les espèces et variétés les plus intéressantes sont :

- 'Aurea' d'un jaune lumineux en hiver.
- 'Variegata' (syn. 'Marginata') aux feuilles bordées d'une fine marge jaune crème.



'Variegata'

- La luzule blanche (*L. nivea*), plus jolie encore, avec son feuillage persistant revêtu d'un beau duvet blanchâtre qui lui donne une apparence cotonneuse. Sa superbe floraison blanche, de mai à juillet, est unique chez les graminées et très spectaculaire quand les plantes se sont ressemées pour former de larges colonies. Rasez les tiges sèches en août pour favoriser l'apparition d'un nouveau feuillage bien persistant.



Luzule blanche

Essayez aussi, pour un effet similaire, l'herbe du Japon (*Hakonechloa macra*) aux longues feuilles souples, vert émeraude, qui forment lentement (en 3-4 ans) des touffes magnifiques en toutes saisons. Jolie floraison en fin d'été, teinte cuivrée du feuillage (non persistant) à l'automne. Elle aime la fraîcheur (et pousse plus vite) en sols frais, mais supporte les sécheresses passagères. Les variétés à couleurs automnales ne se colorent pas à l'ombre. Mais les formes panachées et dorées sont très lumineuses (voir p.48). 70 cm de haut et de large.



Herbe du Japon dorée

## Le brachypode des bois

*Brachypodium sylvaticum*

Cette graminée indigène est une belle colonisatrice, qui se resseme en abondance. Elle se comporte souvent en bisannuelle : les touffes sont plus belles et persistantes durant le premier hiver et elles fleurissent en juin-juillet de l'année suivante. Elle est attrayante en masse, les épis restant sur les tiges jusqu'au début de l'automne. On prolonge la vie des plantes en les rasant en septembre, (ou mi-juillet, avant que les graines ne mûrissent si vous ne souhaitez pas les voir se ressemer) : elles produisent ainsi de nouvelles feuilles larges et bien vertes, qui persisteront bien en hiver. Très rustique. 50 cm de haut.

Essayez aussi le millet des bois (*Milium effusum*), qui lui ressemble. Lui aussi indigène de nos forêts, où l'on aperçoit ses hampes très fines et épis très légers dans les maigres rayons qui percent la canopée. On le cultive surtout en variante à feuilles dorées (voir p.50).



Bordure de brachypodes (semis spontané)





## L'amourette vivace

*Chasmanthium latifolium*  
(syn. *Uniola latifolia*)

C'est une autre graminée atypique, aux feuilles larges, caduques et à réveil tardif en mai. Elle évoque au premier abord un bambou. Ses tiges verticales s'élèvent jusqu'à 60 cm environ. Elle produit en fin d'été des grappes d'épillets larges et plats, semblables à ceux des brizes (*Briza media*), qui, comme les feuilles, jouent parfaitement avec la lumière. Elle supporte un peu de soleil, mais est toujours plus belle et plus verte à l'ombre. Il existe une belle variante panachée ('River Mist'), plus lumineuse, mais qui demande davantage de lumière pour bien se développer. Sols frais, humifères et profonds. Lente à s'installer, elle est ensuite très durable et se ressème parfois.

## Les ophiopogons et les liriopes

*Ophiopogon japonicus*,  
*Liriope muscari*, *L. spicata*

Ces deux plantes, cousines du muguet, produisent des feuilles linéaires persistantes et coriaces dont la texture évoque le plastique, vertes, noires ou panachées selon les espèces et variétés. Toutes sont inféodées à l'ombre, même dense et sèche. Leur installation est lente, mais on peut l'accélérer, à la plantation, en enlevant tout le substrat de culture autour des racines pour le remplacer par de la terre enrichie de terreau de feuilles (ou de compost). Cela permet aussi d'étaler leur système racinaire et d'inciter les espèces drageonnantes à occuper davantage de place.

- *O. japonicus* forme un tapis dense, de feuilles fines et étroites, qui s'étale assez lentement, mais très solidement. A terme, il s'élève sur 40 cm au moins. On peut le tondre une fois tous les 4-5 ans au printemps. Fleurs blanches en juin-juillet. Très rustique. 'Minor' (syn. 'Nana' ou 'Kyoto') est une variété naine et très compacte, haute de 5 cm qui forme de très jolis petits tapis toujours ras, parfaits entre les dalles d'un chemin.

- *O. planiscapus* drageonne beaucoup moins. Ses feuilles sont plus larges et épaisses, vertes chez le type, mais pourpre noir chez 'Nigrescens', la variété la plus cultivée. Cette couleur insolite est magnifique en sous-bois, sous des arbres à écorce décorative et sert d'écrin idéal pour des perce-neige (photo ci-dessous) ou d'autres petites fleurs très précoces. 25 cm de haut.

- *Liriope muscari* forme une touffe de feuilles linéaires, souples mais solides, animée d'un bouquet d'épis violets en septembre et octobre. 30 à 40 cm de haut.

Essayez aussi le **muguet de Chine** (*Reineckea carnea*) qui produit à partir d'un rhizome superficiel rampant, des feuilles coriaces, vert foncé et bien verticales. Il forme un tapis dense, très résistant une fois installé. Son enracinement et sa croissance sont plus rapides en terrain humide (argileux), mais la plante résiste parfaitement à la sécheresse tant qu'elle reste complètement à l'ombre. On voit de petites fleurs roses, discrètes mais très agréablement parfumées au ras du sol en septembre et octobre. 30 cm de haut. *L'Ophiopogon jaburan* 'Variegatus' produit des feuilles larges, finement bordées de blanc, magnifiques, mais, hélas, il est réservé aux climats doux pour la pleine terre (-5°C). Ailleurs, on peut le cultiver en pot et l'abriter l'hiver.





## DES GRAMINÉES MÊME SANS JARDIN !

*Certaines graminées supportent très bien la culture en pot, ce qui fait le bonheur des propriétaires de balcon ou de mini-jardin. Elles peuvent ainsi vivre pendant plusieurs années avec un minimum de soins. Mais cultiver en pot permet aussi de s'affranchir des sols ou climats difficiles, pour réussir facilement des espèces incompatibles avec votre jardin.*

### DES GRAMINÉES COMME ÉCRIN

Les **carex bronze** (*Carex flagellifera*, *C. testacea*, *C. buchananii*, *C. comans*, etc.) apportent une étonnante couleur bronze qui fait ressortir toutes les autres teintes de fleurs ou de feuillage. Ils s'harmonisent parfaitement avec une heuchère 'Caramel' aux belles teintes cuivrées, ou des fuchsias orangés. Ils s'adaptent à toutes les expositions. La laîche orange 'Prairie Fire' (*C. testacea*) est particulièrement attrayante en pot avec ses couleurs hivernales d'un bel orange cuivré. La **fétuque bleue** (*Festuca glauca*) forme des touffes denses et basses de très fines feuilles bleu métallique, de 25 cm de haut. Les différentes sélections apportent des nuances de bleu plus ou moins argenté.



Carex 'Everillo'



Carex 'Silver Sceptre'

Leur texture fine et leur résistance à la sécheresse font d'elles de parfaites compagnes des plantes grasses avec lesquelles elles contrastent agréablement. Leur présence dans les pots améliore également le drainage et facilite la vie en pot des succulentes. Tout comme ces dernières, les fétuques bleues apprécient un substrat léger, enrichi de sable ou de petits cailloux et le plein soleil.

Les **carex persistants** ou laîches

d'Oshima (*Carex oshimensis*), verts ou panachés, sont extras pour les pots, seuls ou en accompagnement d'arbustes. La variété dorée 'Everillo' apporte la couleur idéale sous un choisya doré ou un osmanthe panaché. Les différents coloris disponibles permettent de nombreuses combinaisons. Les laîches d'Oshima se conservent mieux lorsque le substrat ne se dessèche pas, placées à l'ombre ou à la mi-ombre en été.



Des aëonioms dans un écrin de fétuques 'Golden Toupee'



## DES GRAMINÉES STARS...

Les variantes panachées de **la canne de Provence** (*Arundo donax* 'Aureovariegata') sont magnifiques en grand pot ou en bac où elles forment le sujet central et dominant de la composition. On utilise des jeunes plantes de 1 an qui vont s'exprimer au mieux en se ramifiant et en produisant de nombreuses pousses depuis la base. Elles servent de tuteur naturel à des plantes aux tiges plus souples comme les abutilons, les pétunias ou les bégonias à longues tiges.



Canne de Provence 'Aureovariegata'

L'**herbe du Japon** (*Hakonechloa macra*) est probablement la plus jolie des graminées pour les pots, tant dans sa forme verte que dans ses différentes variétés panachées. Elle est peu exigeante et peut prospérer plusieurs années dans le même contenant, mais une fertilisation et des arrosages réguliers accélèrent sa croissance et magnifient les plantes. Mieux vaut la planter seule, dans de grands pots profonds dans lesquels on mélangera de la terre de jardin et du compost.



Herbe du Japon 'Aureola'

La **ficinia** (*Ficinia truncata*) est une plante curieuse venue d'Afrique du Sud qui a conquis les jardinerie. On la croirait éternellement couverte de givre, mais c'est un abondant duvet blanc qui donne cette apparence aux feuilles vert foncé. Elle a besoin d'un substrat drainé, mais ne doit pas avoir soif en pot sous peine de perdre une partie de la plante. Mieux vaut la cultiver seule, ou en compagnie de plantes qui ont les mêmes exigences comme la sauge du désert (*Leucophyllum frutescens*), un arbuste australien qui semble avoir été peint en blanc. La ficinia n'est pas vraiment rustique en dessous de -3°C, mais survit facilement si elle est abritée dans un local frais le temps des vagues de froid.



Sauge du désert



Ficinia 'Ice Crystal'



## POUR LES POTÉES ESTIVALES

Vous regrettez de ne pouvoir cultiver les **herbes aux écouvillons non rustiques** (*Pennisetum x advena* ou *P. setaceum*) dans votre jardin ? Offrez-vous un pied pour en essayer une en pot. Elle formera rapidement une belle fontaine de feuillage pourpre (ou panaché chez les nouvelles variétés) et des fleurs en goupillons en fin d'été. Vous aurez peut-être une chance de la conserver en l'abritant dans un local lumineux et hors



Herbe aux écouvillons panachée

gel durant l'hiver. Comme les herbes aux écouvillons, les **liriopes** (*Liriope japonica*) ne sont pas tous rustiques, mais ce sont des plantes utiles pour couvrir la surface du terreau dans les pots. Ils survivent à un manque de lumière et d'arrosages en hiver et peuvent donc être facilement



Amorphophallus et liriopé panaché

abrités dans un garage. Nouveau venu dans l'assortiment des plantes australes disponibles en jardinerie, le **lomandra 'White Sands'** (*L. longifolia*) est très facile à satisfaire puisqu'il pousse dans un simple terreau, maintenu frais, mais sans excès d'arrosage. Il peut supporter quelques jours de sécheresse et des petites gelées (jusqu'à -3°C). Il survit facilement aux hivers doux en l'abritant dans un garage durant les périodes de gel et en le plaçant contre un mur bien exposé au sud, le reste du temps. La raideur des feuilles et leur luminosité n'ont pas d'équivalent chez les grami-



Lomandra 'White Sands'

nées rustiques capables de vivre en pot. Le **vrai papyrus** (*Cyperus papyrus*) est hyper facile à cultiver en pot : une petite pousse au printemps forme une belle potée au cours de l'été avec des panaches dont on ne se lasse pas. Un pot non percé permet de lui donner l'illusion d'être dans un bassin et de





limiter sérieusement la fréquence des arrosages en lui laissant toujours le pied dans l'eau. On peut ainsi l'abriter l'hiver (en le laissant sécher un peu) ou continuer d'en profiter dans une véranda lumineuse, même chauffée, en le considérant alors comme une plante tropicale.



*Cyperus papyrus*

## ET MÊME EN POTÉE AQUATIQUE !

Comme les acores (*Acorus*) vivent le pied dans l'eau, ils sont parfaits pour des potées non trouées, au substrat toujours gorgé d'eau, ce qui simplifie beaucoup les problèmes d'arrosage sur la terrasse durant l'été. L'acore fin (*Acorus gramineus*, 30 cm de haut) ou l'acore odorant (*Acorus calamus*, 70 cm de haut), conviennent tout aussi bien. Ils n'ont pas besoin de pots profonds et s'associent bien à des plantes naines comme la menthe de Corse (*Mentha requienii*) ou de lysimachie dorée (*Lysimachia nummularia* 'Aurea').



Acore odorant 'Variegatus'

## GRAMINÉES EN POT EN PRATIQUE

- **Quel pot ?** Tous leur conviennent, mais les graminées qui aiment les terrains drainés (fétuque, avoine) se comportent mieux dans des pots de terre cuite tandis que celles qui aiment l'humidité (laîche, herbe du Japon) poussent mieux dans des poteries vernissées, métalliques ou en plastique.

- **Quelle exposition ?** La majeure partie des graminées aiment le soleil, en particulier, celles à feuilles bleutées. Les laîches (*carex*) et les variétés à feuilles jaunes sont plus belles à l'ombre ou à mi-ombre. Les graminées ne craignent pas les courants d'air et le vent.

- **Quel engrais ?** La fertilisation n'est pas utile la première année, mais il vaut mieux les nourrir un peu si on laisse les graminées plusieurs saisons dans un même pot. Utilisez un engrais pour plantes vertes ou, mieux, un engrais spécial gazon à demi dose.

- **Quel substrat ?** N'importe quel terreau de rempotage leur convient. Veillez toutefois à ajouter de la tourbe ou de la terre de jardin pour les laîches qui préfèrent un substrat qui retient l'eau.

- **Comment arroser ?** Beaucoup se contentent de deux arrosages par semaine, surtout si vous avez choisi un pot adapté à leurs préférences. Les laîches peuvent rester les pieds dans l'eau durant plusieurs semaines sans que cela n'affecte leur santé. Mélangées à d'autres plantes, elles s'adaptent aux arrosages de leurs compagnes.

- **Que faire en hiver ?** La plupart des graminées sont bien rustiques, mais certaines peuvent souffrir de l'humidité en hiver. Durant les périodes pluvieuses, mettez leur pot à l'horizontale pour que l'eau ne s'y accumule pas.





# DES HERBES **hautes en couleurs**







Herbe du Japon 'Aureola' en compagnie de cœurs de Marie et de pulmonaires.

**L**es feuilles linéaires, longues, à la fois souples et solides, des graminées contrastent avec celles de la majorité des autres plantes. Mais c'est la couleur qui attire et séduit avant tout les jardiniers et qui influence beaucoup leurs choix. La palette est suffisamment importante pour que chaque couleur se retrouve chez des espèces adaptées à des situations très différentes les unes des autres. Chaque jardinier peut donc choisir précisément les plantes qui l'enchantent le plus, pour chacune de ses compositions.



# SURPRENANTES **HERBES BLEUES**

*Cette couleur fascinante chez la plupart des autres feuillages l'est davantage chez les graminées, qu'elles soient utilisées en touffes éparses ou en tapis. De là à imaginer un gazon, ou une prairie, de teinte bleue, il n'a qu'un pas à franchir en les multipliant en nombre pour obtenir un sublime effet de masse.*



Élyme des sables associé à la sauge de Jérusalem (*Phlomis*).

## L'élyme des sables ou blé d'azur *Leymus arenarius*

J'aime beaucoup cette graminée bleue même si de nombreux jardiniers la trouvent trop vigoureuse, pour ne pas dire envahissante. Elle pousse spontanément dans les dunes, dans le sable pur, souvent en compagnie de l'oyat. Comme ce dernier, elle stabilise le sable grâce à ses racines drageonnantes et puissantes. Ses feuilles et chaumes d'un beau bleu acier sont d'ailleurs

toujours mieux colorés en sol pauvre et sablonneux. Elle s'adapte admirablement bien aux sols très argileux ou très caillouteux. C'est une plante précieuse pour tapisser les endroits incultes ou les talus non stabilisés. Superbe en compagnie des euphorbes (*E. characias*), des rosiers rugueux (*R. rugosa*) ou des sauges de Jérusalem (*Phlomis russeliana*) qui partagent la même faculté d'adaptation : elle est extra en



Élyme des sables et yucca en sol caillouteux.



Élyme de Magellan

plantation d'espaces peu entretenus et soumis à dégradation! Elle ne gèle pas. 60 cm de haut.

Essayez aussi :

- **L'élyme de Magellan** (*Elymus magellanicus*), similaire, mais de texture plus fine ; cette espèce ne drageonne pas et forme de très jolies touffes verticales et denses d'un beau bleu argenté, agrémenté d'épis en juillet-août ; pour le soleil, en situation pas trop chaude, en terre ordinaire, drainée, mais pas trop sèche ni trop humide. 45 cm de haut.

- **L'avoine vivace ou avoine bleue** (*Helictotrichon sempervirens*) aux touffes de feuilles fines, raides, persistantes, d'où émergent en mai et juin un bouquet de tiges aux épis souples ; plus sombre et plus précoce que l'élyme de Magellan, elle se plaît en sol limoneux et drainé. A rabattre après la floraison pour avoir un joli feuillage l'hiver. Pour le plein soleil. 50 cm de haut.



Avoine vivace



# Les fétuques bleues

## *Festuca glauca*

Les jeunes fétuques forment des touffes bien rondes et hérissées de feuilles fines et toutes raides, qui évoquent de petits hérissons bleus. On peut les maintenir ainsi pendant deux ans environ, en les retaillant juste après la floraison pour qu'elles restent bien denses et soient vraiment très bleues en automne et en hiver. Mais on peut également les laisser s'étaler et se ressemer si elles se plaisent, pour constituer des pelouses bleues, aussi spectaculaires que celles que l'on peut observer en bord de mer ou en montagne. Elles aiment les sols sablonneux ou caillouteux, dans lesquels elles peuvent s'implanter très profondément. Elles ont besoin d'humidité, mais ne survivent pas longtemps les pieds dans l'eau ou dans un sol argileux trop humide en hiver. Toujours très jolies en pot, elles supportent le plein soleil et le plein vent. 'Elijah Blue' est

actuellement la variété la plus répandue pour son coloris gris argenté bien marqué. 15 à 20 cm de haut.

Essayez aussi :

- **La koélerie bleue** (*Koeleria glauca*) forme des touffes denses, de feuilles plus larges que celles des fétuques, d'un bleu plus sombre ; ses épis forment une botte serrée attrayante en juin ; ils deviennent couleur paille en séchant ; elle aime les sols caillouteux, drainés mais pas très secs ; 35 cm de haut.

- ***Festuca valesiaca* var. *glaucantha*** à la végétation plus gazonnante, et aux feuilles plus argentées ; magnifique et très rustique ; 25 à 30 cm de haut.

- **La séslerie bleue** (*Sesleria caerulea*) est la seule graminée de ce coloris capable de pousser et de maintenir sa couleur à mi-ombre ou ombre portée (pas sous des arbres) ; ses feuilles assez larges, à l'extrémité arrondie, forment des touffes compactes qui gazonnent peu à peu ; elle est parfaite pour ponctuer une bordure ou la matérialiser de manière durable ; pour les sols ordinaires, drainés et frais ; 15 cm de haut.



Séslerie bleue

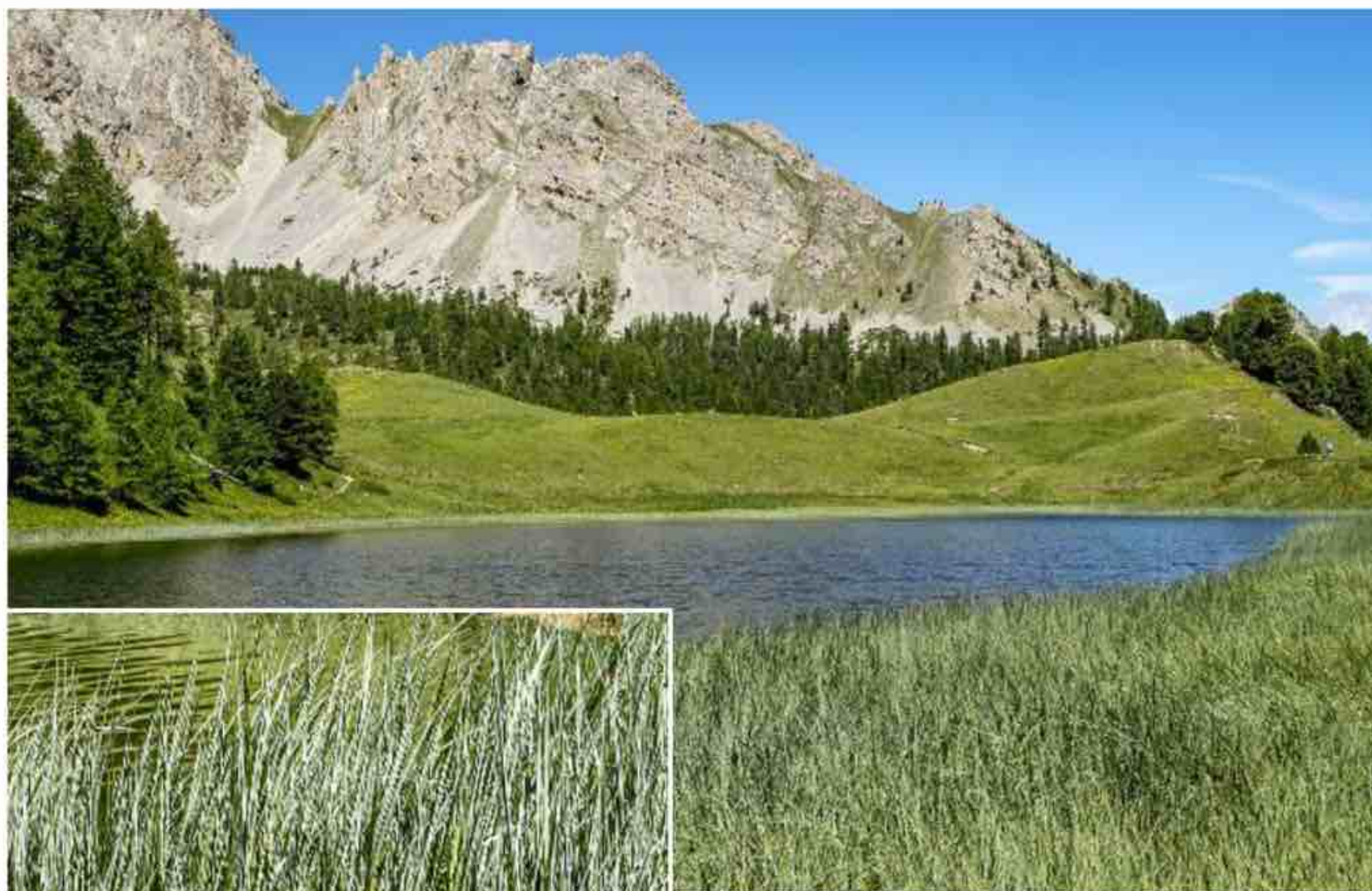


Étendue de fétuques bleues en baie d'Authie (entre Somme et Pas de Calais).



Fétuque bleue dans un écrin de nummulaires dorées.





Laîche des rives

## Les laîches (carex) bleues

Je reste marqué par une colonie de laîches bleues colonisant les bords d'un lac de montagne et offrant une vue à la fois spectaculaire et très inspirante. Elle est difficile à reproduire car, *a priori*, cette forme de laîche des rives (*Carex riparia*) n'est pas commercialisée, mais on peut facilement trouver des alternatives avec d'autres carex très courants ou d'autres plantes similaires qui aiment les endroits humides. Ces carex bleus ont des végétations drageonnantes, aptes à tenir les berges d'un bassin, sans nuire aux plantes plus hautes comme des lysimaques, des filipendules ou de petits saules. Ne craignez pas qu'ils envahissent la surface en eau car leur progression est naturellement limitée par la profondeur d'eau : ils ne peuvent simplement pas vivre au-delà d'une certaine limite, qui varie en fonction des espèces. Ils ont besoin d'une fauche annuelle, en fin d'hiver, pour renouveler leur beau feuillage, à la teinte très vive au printemps. Si vous les trouvez trop ternes en été, rasez-les à nouveau après la floraison, en juillet.

- La laîche des montagnes (*C. atrata*) forme des touffes qui s'étalent ensuite en drageonnant ; haute de 20 cm, elle ne gêne pas beaucoup la végétation environnante et peut se mêler à toutes les plantes de berge.



Laîche des montagnes, renoncules et violettes cornues

- La laîche glauque (*C. flacca*), plus haute (60 cm), est également un peu plus persistante (surtout après une taille estivale) ; 'Blue Zinger' est la sélection généralement commercialisée, d'un bleu aussi intense que le carex du lac des montagnes !



Laîche glauque 'Blue Zinger'

- *C. laxiculmis* Bunny Blue 'Hobb' est une espèce américaine, qui ne drageonne pas, et se distingue par des feuilles plus larges ; il supporte mieux la chaleur et la sécheresse que les deux précédents ; il est sensible à la rouille dans les sols trop mouillés : déplacez-le dans ce cas et rasez entièrement le feuillage. 30 cm de haut.



Laîche Bunny Blue 'Hobb' et Rubus 'Sunshine Spreader'

Essayez aussi :

- Le jonc bleuté (*Juncus patens* 'Carman's Gray') est génial dans les situations au sol très humide, voire détrempé ; il y forme de jolies touffes de feuilles d'un beau bleu grisé, qui ont tendance à s'affaler un peu lors des chaleurs estivales ; une coupe sévère lui permet alors de repousser avant l'hiver ; il reste localisé en touffes qui s'élargissent peu à peu : je n'ai jamais retrouvé de semis spontanés ; 60 cm de haut.



Jonc 'Carman's Gray'



## Les panics bleus

### *Panicum virgatum*

Ces graminées, moyennes ou hautes (1 à 1,50 m), forment la base des prairies nord-américaines, avec les rudbeckias, baptisias, vernonias, etc. Largement répandues, elles se déclinent en de nombreuses populations aux différentes teintes de feuillage. Depuis quelques années, des sélections bien bleues sont peu à peu proposées aux amateurs. Elles aiment des sols profonds et riches, drainés, mais toujours frais. Elles ne supportent les sécheresses que si elles sont momentanées. Ces graminées se réveillent tard, en mai, car elles ont besoin de chaleur pour pousser. Mieux vaut les planter au printemps ou, au plus tard, en septembre-octobre, car les souches des toutes jeunes plantes pourrissent facilement si leurs racines ne sont pas bien installées. 'Heavy Metal' et 'Northwind' ont un port très droit et une belle teinte métallique. Le panic 'Prairie Sky' est également bien vertical, fin et bien bleu, mais un peu plus souple. La variété 'Dallas Blues' était ma variété préférée, avec ses feuilles larges et souples et sa belle vigueur, jusqu'à

ce que 'Pierre Bleue', fasse son apparition. Très bleue et nuancée d'argent, elle est à la fois droite et souple et s'étale un peu plus vite que les autres.

Essayez aussi :

- ***Schizachyrium scoparium*** (syn. *Andropogon scoparius*) est une graminée élancée, aux feuilles très fines, bien verticales, groupées en touffes serrées, d'une belle teinte bleu violacé ; elle ne pousse bien qu'en plein soleil (sans arbustes dans les environs), dans un sol riche, profond et bien drainé ; 'Blue Heaven' et 'Prairie Blues' sont des sélections plus ou moins intenses ; toutes doivent être plantées au printemps (avril-mai) pour être bien installées avant l'humidité de l'automne et hiver suivants ; 60 cm à 1,20 m de haut.

- **Le faux sorgho 'Sioux Blue'** (*Sorghastrum nutans*) est une autre graminée américaine, très robuste, aussi à l'aise dans les sols caillouteux que marécageux, mais qui a besoin de beaucoup de soleil et d'un climat bien tranché ; lorsqu'elle démarre au printemps, il lui faut de la chaleur pour se développer vite et bien ; cette sélection est bien bleue. 1,20 m de haut.



Panic 'Dallas Blues' et rudbeckias



Panics 'Pierre Bleue'



## LUMINEUSES HERBES DORÉES

*Si, pour certains, le jaune sur un feuillage est encore synonyme de maladie, de plus en plus de jardiniers apprécient la lumière et l'aspect chaleureux de cette couleur : elle éclaire idéalement les endroits mi-ombragés. Les variétés décrites ici ont toutes fait la preuve de leur robustesse et sauront illuminer les endroits peu éclairés de votre jardin, quelle que soit la nature du sol.*



Herbe du Japon 'All Gold' en bordure de massif

### L'herbe du Japon dorée

*Hakonechloa macra*  
'All Gold'

C'est la première variété qui vient à l'esprit lorsque l'on conseille une graminée dorée. La beauté de sa couleur blonde et lumineuse associée à la souplesse du feuillage capte le regard dès sa sortie du sol au début du printemps. Elle servira alors de faire-valoir à de nombreuses printanières, à fleurs ou à feuillage décoratif. Elle prendra ensuite toute la vedette en formant des touffes généreuses de 60 cm de haut et de diamètre (en 3 ou 4 ans). Sa couleur est intense à mi-ombre : Elle a besoin de quelques heures de soleil pas trop chaud (pas d'exposition plein sud) par jour. Mais la plante est robuste et, si elle ne manque pas d'eau, son feuillage saura résister au soleil.

La floraison est un plus au cours de l'été, mais on compte surtout sur la belle couleur paille des feuilles en hiver. Facile en toute bonne terre de jardin riche, fraîche et drainée.

Les sélections panachées (voir p.61) donnent de loin un effet doré similaire et s'utilisent dans les endroits plus ombragés encore. La nouvelle variante 'Sunflare' ne se colore bien que si elle bénéficie de 5 heures de soleil par jour. Toutes poussent bien en pot.

Essayez aussi

- L'herbe aux écouvillons 'Hameln Gold' (*Pennisetum alopecuroides* 'Hameln Gold') forme une belle touffe régulière d'un beau feuillage chartreuse s'éclairant peu à peu à mesure que la saison avance ; son réveil est très tardif et il n'y a pas vraiment d'effet au printemps ; elle est, en

revanche, très lumineuse en été et début de l'automne. Ensuite, on retrouve l'effet doré des couleurs d'automne habituelles de cette espèce.



Herbe du Japon 'All Gold' et *Chrysosplenium davidianum*





Laïche 'Bowles Golden'

## La laïche (carex) de Mr Bowles *Carex elata* 'Bowles Golden'

Dans les sols très humides, cette laïche persiste peu l'hiver, mais ses nouvelles pousses pointent assez tôt au printemps, remarquables pour leurs jeunes feuilles d'un beau vert lime, presque translucides, dès la fin mars. Elles s'associent à merveille aux fleurs jaunes des soucis d'eau (*Caltha palustris*), des lysichitons aux fleurs jaunes (*L. americanus*) ou blanches (*L. camtschatcensis*) ou aux jeunes feuilles rouges des rhubarbes qui aiment les mêmes situations. Très vite, durant la seconde quinzaine d'avril, elles dépassent 30 cm de haut et les fleurs se montrent alors, assez spectaculaires et insolites pour le genre. Les touffes atteignent 80 cm à 1m de haut en été et gardent longtemps une teinte jaune verdâtre, qui fait ressortir astilbes et reines des prés (*Filipendula*). Jaune en automne, leur feuillage est caduc et il vaut mieux le raser assez tôt pour ne rien perdre de la beauté des jeunes

pousses. Cette laïche apprécie tous les sols lourds, argileux et toujours humides, mais s'adapte aussi en situation simplement fraîche. Très rustique, elle ne drageonne pas.

Essayez aussi :

- **La laïche d'Oshima 'Everillo'** (*Carex oshimensis*), beaucoup plus bas, forme des touffes de 40 cm de haut et de large, aux feuilles persistantes, d'une belle couleur dorée toute l'année ; très adaptable comme tous les laïches de cette famille, elle se multiplie facilement par division des touffes, au printemps ou en septembre ; elle est rustique jusqu'à -20°C au moins.

- **L'acore 'Hakuro-nishiki'** (*Acorus gramineus*), comme son cousin 'Ogon', présente des feuilles dressées, épaisses et persistantes, mais toutes jaunes au lieu d'être striées de vert ; il aime l'humidité, mais se contente souvent d'un terrain frais, au soleil ou à mi-ombre ; il forme un beau contraste avec l'ophiopogon noir (*O. planiscapus* 'Nigrescens'), en pleine terre ou en pot. 30 cm de haut.



Laïche 'Everillo'



Acore 'Hakuro-nishiki'



## Les luzules des bois dorées

*Luzula sylvatica* 'Aurea' et 'Solar Flare'

Méconnues, les luzules des bois sont pourtant inféodées aux endroits ombragés. Très rustiques, elles sont faciles à cultiver en sol ordinaire enrichi d'humus. Elles aiment la fraîcheur, mais redoutent à la fois les excès d'humidité et les grandes sécheresses. Il existe deux belles variétés à feuilles dorées, la plus ancienne 'Aurea', aux feuilles assez larges, et une plus récente, 'Solar Flare', aux feuilles plus étroites, plus dressées et plus résistantes à la rouille. Elles sont très utiles en sous-bois ou sous les arbustes caducs (hortensias, *Hydrangea aspera*, etc.) : si, elles y passent inaperçues durant l'été, elles se révèlent en hiver et s'illuminent progressivement quand, à la faveur de la chute des feuilles, la lumière les atteint de nouveau. Ce sont alors de bons faire-valoir pour les perce-neige et les hellébores précoces.



Luzule des bois  
'Solar Flare' et ficiaires

## La fétuque bleue dorée

*Festuca glauca*  
'Golden Toupee'

C'est étonnant, une plante habituellement bleue, qui produit des feuilles dorées ! Cela donne une teinte jaune soufre, vraiment insolite, qui se marie bien, en particulier, avec les teintes magenta, comme celle du géranium sanguin (*Geranium sanguineum*). Elle forme une touffe dense qu'il est utile de diviser tous les deux ans pour la garder vigoureuse : pas question de constituer un tapis avec elle, comme on peut le faire avec les formes bleues. Elle pousse bien au soleil, en lui évitant toutefois les situations trop chaudes. L'épiaire 'Primrose Heron', aux feuilles dorées, est, aussi, une excellente partenaire.



Luzule des bois 'Aurea'



Essayez aussi :

- **Liriope muscari 'Pee Dee Ingot'** forme une touffe de longues feuilles étroites, persistantes, jaune chartreuse qui sert d'écrin à ses épis de fleurs violacées en automne ; il n'est pas hyper vigoureux, mais offre de jolies ponctuations à mi-ombre, en sol frais ; 25 cm de haut.



Liriope muscari 'Pee Dee Ingot'



Fétuque bleue 'Golden Toupee'

## Le millet doré *Milium effusum* 'Aureum'

Cette variante très lumineuse du millet sauvage est tout aussi légère que le type, mais porte un habit de lumière : un jaune d'or très lumineux au printemps, jusqu'à l'épanouissement de ses hampes florales très légères, également toutes dorées et, donc, particulièrement visibles dans la pénombre. Elle vit durant 2 à 4 ans avant de disparaître non sans s'être ressemée dans les endroits frais et riches en humus qu'elle affectionne. Évitez de déplacer les semis car ils sont toujours plus robustes là où ils ont décidé de pousser.

Essayez aussi :

- **La canche flexueuse 'Tatra Gold'** (*Deschampsia flexuosa*) a des feuilles encore plus fines ; cette très jolie graminée d'ombre joue avec les faisceaux de lumière qui pénètrent sous les arbres ; bien rustique (- 15 à - 20°C), elle est une des rares graminées à être inféodées uniquement aux sols acides et bien drainés, mais frais ; 25 cm de haut.



Millet doré associé à des bergénias et des myosotis du Caucase



Canche flexueuse 'Tatra Gold'

AURELIEN DAVROUX



# FLAMBOYANTES HERBES CUIVRÉES ET ROUGES

*Cette couleur magnifique associée à la texture fine des graminées est très spectaculaire au jardin : les feuilles de ces variétés colorées jouent à la fois avec la lumière et le vent, comme des mobiles. Toutes ne sont pas bien rustiques, et c'est dommage, mais on peut les remplacer facilement d'une année sur l'autre, comme certaines plantes fleuries gélives, ou tenter de les conserver à l'abri du froid pendant l'hiver.*



Stipe des antipodes en fin d'été parmi des sédums et du cerfeuil pourpre en fleurs.

Essayez aussi :

- *Chionochloa rubra* dont les grosses touffes denses, d'une belle teinte cuivrée, étonnent par leur souplesse et leur couleur insolite, très nuancée en été, plus grise en hiver ; elle s'étend peu à peu pour former des souches de plus d'un mètre de haut et de large, de plus en plus rustiques à mesure qu'elles croissent ; pour sol caillouteux, bien drainé ; rustique jusqu'à -15°C.



Stipe des antipodes avec des ibéris

## La stipe des antipodes *Anemanthele lessoniana* (syn. *Stipa arundinacea*)

Cette graminée originaire de Nouvelle-Zélande est un vrai caméléon : si ses jeunes pousses sont bien vertes, au printemps (elles sortent assez tardivement), elles se panachent vite d'orange-rouille. Cette couleur flamboyante, dès la deuxième partie de l'été, accompagne sa floraison abondante et majestueuse, en beaux épis acajou, portés par des tiges très souples. Elle est réputée peu rustique, mais survit dans des jardins septentrionaux depuis des années, en se ressemant dans les situations bien drainées : elle apprécie un sol caillouteux et la protection d'un mur. C'est une bonne manière de la multiplier car c'est une plante dont on ne se lasse jamais. Pour le soleil, en sol ordinaire, riche en humus et bien drainé. Rustique jusqu'à -8°C. 80 cm de haut.



*Chionochloa rubra*



## L'uncinie à crochets

*Uncinia uncinata* 'Rubra'

Elle ressemble à un carex, formant une touffe dense, persistante, aux feuilles pourpres à marron très foncé à certaines périodes de l'année, plus translucides au printemps. Persistante, mais assez sensible aux vents froids (la souche repart assez facilement), elle se propage facilement par division ou par semis spontanés, nombreux en été dans les sols frais ou humides, mais toujours au soleil ou à mi-ombre. Elle apporte une couleur contrastante intéressante en association avec des carex persistants ou des bergénias qui

s'empourprent avec le froid de l'hiver. 'Everflame' en est une variante aux feuilles délicatement bordées d'une ligne orange cuivré, un joli détail à voir de près, particulièrement mis en valeur en pot. Rustique jusqu'à -10°C. 30 cm de haut.

Essayez aussi :

- **La laïche d'Oshima 'Everglow'** (*Carex oshimensis*) qui ressemble beaucoup à l'uncinie 'Everflame', en plus clair, au moins en hiver, car c'est le froid qui lui donne ses couleurs orange cuivré ; plante idéale pour former des tapis entre des bouleaux à l'écorce colorée ou des hellébores aux tons chauds (jaune, orange ou pêche). 30 cm de haut.



Uncinie 'Everflame'



Uncinie 'Rubra'



## L'herbe sanglante

*Imperata cylindrica*  
'Red Baron'

Tant que ses feuilles sont vertes, au printemps et en début d'été, cette graminée se confond avec de l'herbe, et même une « mauvaise herbe » car elle a tendance à drageonner dans les sols légers et humides qui lui plaisent bien. Mais, dès que les températures montent, la pointe de ses feuilles dressées se colore de rouge. Cette teinte gagne progressivement tout le limbe. Fin août à début septembre, toute la plante est d'un beau rouge écarlate, qui s'accorde parfaitement aux couleurs d'automne des érables japonais, originaires des mêmes régions. Elle se colorera plus tôt en situation ensoleillée, ou mi-ombragée, mais pas trop chaude ni sèche. Pour les sols ordinaires, plutôt légers et riches. 30 cm de haut.

Essayez aussi :

- L'iris de Nouvelle-Zélande (*Libertia peregrinans*), cousine des iris, produit, comme l'herbe sanglante, des feuilles bien droites, à partir d'un rhizome qui s'étend juste sous la surface du sol ; sa couleur est bien cuivrée toute l'année, avec des nuances changeantes selon les saisons ; jolie floraison blanche à la fin du printemps ; pour le soleil, en sol léger et riche en humus, si possible toujours frais ; rustique jusqu'à -10°C ; 40 cm de haut.



Iris de Nouvelle-Zélande

## Les herbes aux écouvillons ou pennisetums pourpres

*Pennisetum x advena*  
'Rubrum' (syn. *P. setaceum*  
'Rubrum'), *P. purpureum*  
'Vertigo', etc.

Plusieurs pennisetums pourpres font désormais partie des grands classiques des fleurissements : leur développement rapide permet de donner vite beaucoup d'effet aux compositions. Plantés en mai, ils forment, dès juillet, de belles touffes pourpre foncé jouant avec la lumière, d'où sortent, entre août et septembre, de nombreux épis argentés. Ce sont des vivaces, mais peu rustiques, qu'il est très compliqué de conserver en hiver, à moins de les cultiver en pot, dans une serre hors gel, mais peu chauffée. On peut les reproduire par semis, mais les graines récoltées sur les plantes sont rarement viables chez nous. Pour le plein soleil, en sol riche, profond et toujours frais pour une végétation rapide. A planter après la mi-mai. *P. x advena* 'Rubrum' est le plus classique, mais des variétés à feuilles plus larges comme 'Vertigo' sont désormais courantes dans les jardinerie. On trouve plus rarement une variété pourpre à feuilles panachées. 80 cm de haut.



Pennisetum 'Rubrum'



Herbe sanglante





Pennisetum 'Vertigo'

Essayez aussi :

- **Le dianella 'Blaze'** (*Dianella tasmanica*) aux feuilles larges d'une belle teinte brun-pourpre, plus ou moins foncé et nuancé selon les feuilles, leur âge et leur exposition ; idéal à l'ombre, pas trop dense, plutôt sèche, il y trouve un abri contre les grands froids : il gèle à partir de -8°C). 50 cm de haut.



Dianella 'Blaze'

## La canne à sucre pourpre

*Saccharum officinarum*  
'Purpureum'

Si on la voit de plus en plus sur les ronds-points et les fleurissements municipaux, elle n'est pas encore très courante dans les jardins, sauf chez les jardiniers épris d'exotisme. Cette graminée géante pousse très vite dès qu'elle est mise en terre en mai. Pas avant car elle craint le gel ! Elle produit des cannes qui s'élèvent entre 1,50 et 2,50 m selon la richesse et l'humidité du sol. On peut croquer ses tiges épaisses en fin d'été lorsqu'elles commencent à se gorger de sucres. Chaque nœud (renflement de la tige), mis à tremper dans l'eau, produit rapidement des pousses et des racines qui permettent de conserver la plante plus facilement



Canne à sucre pourpre

(elle est moins volumineuse) durant l'hiver, en véranda fraîche : elle n'aime pas la chaleur sèche de nos maisons.

Essayez aussi :

- **Les phormiums** (ou lin de Nouvelle-Zélande) pourpres dont les feuilles sont un peu larges pour être confondues avec des graminées ; ils s'utilisent, cependant, de la même manière ; leurs touffes élançées contrastent bien avec les arbustes plus ronds ; il en existe de nombreuses variétés de diverses couleurs, mais les pourpres ou les panachées de pourpre sont les plus attrayantes, jouant avec les lumières du couchant ; pour les sols riches, profonds et retenant bien l'eau ; rustique jusqu'à -15°C, surtout les gros sujets bien installés ; 1,50 à 2 m de haut ; 'Black Adder', 'Purpureum', 'Jester', 'Pink Panther' et 'Pink Stripe' sont parmi les variétés les plus décoratives.



Phormium pourpre





**C. comans 'Bronze'**

## Les laîches bronze

*Carex comans*,  
*C. buchananii*,  
*C. flagellifera*, *C. testacea*

Plusieurs espèces originaires de Nouvelle-Zélande se ressemblent, formant de belles touffes de feuillage persistant, d'une belle teinte bronze plus ou moins cuivrée ou orangée. Lorsqu'elles sont apparues dans le commerce, leur succès n'a pas été

immédiat, car nombreux sont ceux qui les croyaient mortes ou se moquaient de leur apparence fanée en permanence. Depuis, on a appris à les apprécier et cette teinte est devenue l'une des plus attrayantes pour valoriser d'autres coloris. Elle est particulièrement précieuse en automne, car elle s'harmonise parfaitement aux couleurs d'automne. En hiver, elle ressort bien dans les tapis de mousse émeraude. On les multiplie facilement par division, au cours du printemps : ne laissez pas les

éclats sécher. Ils se ressèment aussi et de jeunes plantules apparaissent en nombre, autour des plantes 2 ou 3 ans après leur installation. Pour le soleil ou la mi-ombre, en sol frais ou humide. Ils supportent de petites sécheresses passagères et survivent à des gels de -15°C pour la plupart. Leur feuillage se renouvelle à partir du milieu de l'été, mais évitez de les raser totalement : ils n'apprécient pas ce traitement brutal. En automne, les feuilles mortes s'arrachent facilement en tirant dessus d'un coup sec. 50 à 60 cm de haut.



Il n'est pas toujours facile de les distinguer : *C. buchananii* a un port dressé, des feuilles courbées à l'extrémité, de texture très fine ; *C. comans* est similaire mais plus bas et plus large ; *C. flagellifera* a une silhouette plus dense et plus souple, des feuilles

un peu plus larges, mais gèle dès -12°C ; *C. testacea*, rustique jusqu'à -20°C, atteint 50 cm de haut et ses feuilles plus larges prennent de jolis tons de feu, particulièrement chez la variété 'Prairie Fire' ; il est rustique jusqu'à -20°C.



*C. buchananii* et heuchère 'Dark Secret'



*C. flagellifera* au pied d'un bouleau de Chine



*C. testacea* 'Prairie Fire'



# ÉTONNANTES HERBES PANACHÉES

*Si panaché signifie de plusieurs couleurs, chez les graminées, cela revêt une géométrie particulière : les zones blanches ou jaunes sont toujours linéaires. Elles suivent les lignes tracées par les nervures, toutes presque parallèles. On obtient donc, dans la majorité des cas, des marges ou des zones variées toujours dans le sens des feuilles ce qui souligne leur silhouette et distingue leur graphisme.*



Ruban de bergère panaché et oseille sanguine

## Le ruban de bergère panaché *Phalaris arundinacea* var. *picta*

C'est pratiquement la première graminée que l'on plante dans un jardin. Le plus souvent, il est généreusement offert par un ami qui cherche à s'en débarrasser ! Car il est plutôt envahissant, mais, c'est pour cela que nous

l'aimons : il résiste à tous les mauvais traitements et accepte de pousser dans des situations très difficiles. Les premières pousses sont presque blanches, souvent teintées de rose. Dès qu'elles émergent du sol, elles captent très bien la lumière. C'est une toile de fond idéale pour des bulbes printaniers à fleurs blanches ou un écrin parfait pour les jeunes pousses rouges des pivoines. Je m'en sers comme trame parmi des groseilliers

et des framboisiers : cela permet de colorer un peu plus leur emplacement et les aide à se protéger, en été, des coups de soleil qu'ils n'apprécient guère. Si les rubans de bergère sont, le plus souvent, inféodés aux sols humides et aux berges qu'ils tiennent fermement de leurs racines drageonnantes, cette espèce s'adapte à tous les sols ordinaires et supporte les sécheresses passagères, une fois bien installée. Mieux vaut la raser après sa floraison en juin, pour obtenir un nouveau feuillage plus coloré et plus bas, pour éviter aussi tout semis qui donnerait des plantes... vertes ! Pour le soleil (pas trop chaud) ou la mi-ombre. 80 cm à 1 m de haut.

Essayez aussi :

- **La glycérie panachée** (*Glyceria maxima* 'Variegata'), drageonnante, très rustique, aimant aussi l'eau, à la panachure plus jaune, aux feuilles beaucoup plus souples qui lui donnent une silhouette plus ronde ; les jeunes pousses sont bien ombrées de rose, superbes ! Pour toutes expositions, en sols humides ou immergés ; 70 cm de haut.



Glycérie panachée





*Holcus mollis* 'Variegatus'

## La houlque panachée

*Holcus mollis* 'Variegatus',  
*H. lanatus* 'Variegatus'

Très rustiques, les deux espèces se ressemblent beaucoup, mais l'une est sage et pousse en touffes qui grandissent graduellement (*H. mollis*) ; l'autre drageonne superficiellement et colonise le sol rapidement. Elles sont parfois mélangées et mal identifiées chez les producteurs. Beaucoup boudent la variété drageonnante (20 cm de haut), ce qui est dommage car c'est la plus utile pour former des tapis ras et lumineux, écrins parfaits pour les petits bulbes printaniers. La variété sage a tendance à s'épuiser. Haute de 25 à 30 cm en fleurs, il vaut mieux la tondre assez rapidement ensuite, pour régénérer son feuillage. Il n'est pas rare qu'elle reste en sommeil pendant l'été, particulièrement s'il est chaud et sec. Pour le soleil ou la mi-ombre, en sol ordinaire et frais.

Essayez aussi :

- *Arrhenatherum elatius* var. *bulbosum* 'Variegatum' ressemble comme deux gouttes d'eau à la houlque, mais s'en distingue par des sortes de bulbilles qu'elle porte à la base des tiges ; ces dernières facilitent grandement sa multiplication ; c'est également une belle printanière, moins pimpante durant l'été ; elle préfère les situations plus chaudes et plus sèches que la houlque : c'est donc une parfaite alternative dans ces endroits plus difficiles ; 20 cm de haut.

- **Le vulpin des prés panaché** (*Alopecurus pratensis* 'Aureovariegatus'), variété de l'espèce indigène, un peu drageonnante, forme des touffes très lumineuses au printemps, vert marginé de jaune vif, jusqu'à la floraison ; une tonte en juin ou juillet permet de le rafraîchir et de lui redonner de l'éclat ; pour le soleil, en terrain frais (argileux) ; 40 cm de haut.



*Arrhenatherum elatius* var. *bulbosum* 'Variegatum'



Vulpin des prés panaché



*Holcus lanatus* 'Variegatus'



## Les « roseaux » panachés

*Arundo donax*, *Phragmites australis*

On appelle « roseau » deux graminées un peu différentes bien qu'elles poussent dans des situations similaires. Toutes deux se déclinent en versions panachées très attrayantes :

- **La canne de Provence** (*Arundo donax*), un roseau géant que l'on trouve beaucoup dans les régions du Sud, souvent planté en rideau brise-vent le long des cultures maraîchères et des vergers. Verte, elle dépasse 3 m de haut, mais ses variantes panachées sont moins hautes (environ 2 m de haut). On les rabat chaque fin d'hiver afin de profiter des nouvelles pousses aux panachures plus franches.

En sols profonds et humides, la souche s'étend progressivement mais sans drageonner. Elle gèle au-delà de -15°C. Très graphique, 'Variegata' (syn. 'Versicolor') produit des feuilles vert bleuté, largement bordées de blanc, régulièrement espacées sur ses cannes épaisses. 'Aureovariegata' a le même type de panachure, mais d'un beau jaune doré, très lumineux et chaleureux.

- **Le roseau commun** (*Phragmites australis*) peuple la plupart des zones humides, fixant le sol meuble grâce au réseau dense de ses racines drageonnantes. 'Variegata' en est une très belle variante cultivée, panachée de jaune qui met bien en relief ses épis lâches et pourprés en fin d'été. Elle drageonne aussi beaucoup. *P. karka* 'Variegata' est une espèce un peu moins robuste, aux feuilles plus fines, à la végétation plus maigre, mais aux très jolies feuilles fortement panachées de blanc.

Essayez aussi :

- **La spartine pectinée dorée** (*Spartina pectinata* 'Aureomarginata') aux longues feuilles très souples, éclairées de lignes jaunes ; elle est à peine moins vigoureuse que le type sauvage qui fixe les sols des estuaires et des zones dunaires humides ; elle ne craint ni le sel ni le vent et peut être redoutablement envahissante dans un sol riche.



Canne de Provence 'Variegata'



Roseau commun 'Variegata'

## Les laïches caduques panachées

*Carex siderosticha*,  
*C. ciliatomarginata*

Il existe de nombreuses laïches panachées à feuilles caduques ou persistantes. Ces dernières, remarquables également, auront droit à un chapitre particulier un peu plus loin. Attardons-nous ici sur quelques variétés méconnues, caduques, mais très spectaculaires au printemps ou en été. Les panachées produisent des feuilles larges et s'étendent en tapis plus ou moins denses, en sol ordinaire, frais, mais pas forcément gorgé d'eau. Beaucoup se plaisent sous les arbres si elles sont préservées des périodes estivales très sèches.

Elles sont très rustiques, mais sensibles aux limaces. Environ 30 cm de haut.

- *C. siderosticha* 'Variegata' a des feuilles larges, vert marginé de blanc crème, ombrées de rose au printemps, plutôt étalées. Ses touffes s'étendent progressivement pour former de petits couvre-sol ou de jolies bordures.



Carex siderosticha 'Variegata'



- *C. siderosticha* 'Banana Boat' est très lumineux avec ses feuilles jaunes bordées de vert.



Laïche 'Banana Boat'

- *C. siderosticha* 'Shiro Nishiki' aux jeunes feuilles blanches, se marginant de vert, puis devenant plus vertes. De nouvelles pousses apparaissent continuellement si le sol reste frais. Spectaculaire au printemps avec des petits bulbes.

- *C. ciliatomarginata* 'Shima-Nishiki' aux feuilles larges, un peu plissées, vert tendre, marginées de jaune crème. 'Island Brocade' a des marges plus jaunes et 'Treasure Island' est bordé de blanc.



Laïche 'Shiro Nishiki'

#### - La laïche d'Amérique

(*C. muskingumensis*) évoque un papyrus et diffère bien des autres carex par ses tiges dressées, habillées régulièrement de feuilles fines. 'Oehme' est une variante délicatement marginée de jaune. 'Silberstreif' recueille bon nombre de suffrages avec ses feuilles blanc-crème, bordées de vert devenant progressivement plus clair. Elle aime l'ombre et les sols frais. 50 cm de haut.



Laïche d'Amérique 'Silberstreif'

#### - La laïche des rives panachée

(*C. riparia* 'Variegata') aux jeunes feuilles blanches, devenant marginées de blanc, mais gardant un aspect bien lumineux dans les endroits très humides. Attention, elle drageonne ! Enlevez les repousses vertes qui se développent parfois. Parfaitement rustique, elle apprécie les sols très humides à gorgés d'eau. 60 cm de haut.



Laïche des rives 'Variegata'

Essayez aussi :

- **L'herbe du Japon panachée** (*Hakonechloa macra* 'Aureola'), très rustique, forme des touffes amples et gracieuses de feuilles jaunes, finement striées de vert, donnant de loin un effet doré ; 'Albostriata' a des feuilles vertes, striées de blanc et de jaune ; les panachures sont plus prononcées encore chez 'Stripe It Rich' à la nuance plus claire et acidulée que les autres ; toutes ces variétés sont plus lumineuses à pleine ombre que la variété complètement dorée ; pour sol frais et drainé. 60 cm de haut.



Herbe du Japon 'Aureola'

- **La molinie panachée** (*Molinia caerulea* 'Variegata') en belle touffe aux feuilles panachées de jaune dressées, puis arquées, très lumineuses au printemps et en été ; ses tiges florales sont jaunes et spectaculaires ; très rustique, elle pousse bien en sols frais, pas trop calcaires. 60 cm de haut.



Molinie 'Variegata'



## Les roseaux de Chine panachés *Miscanthus sinensis*

Le roseau de Chine, ou eulalie, est une graminée puissante et vigoureuse, aux chaumes rigides, capables de soutenir les autres grandes fleurs vivaces du jardin. Sa stature est celle d'un arbuste. Il peut d'ailleurs jouer le même rôle de structure. Facile à vivre, il pousse dans presque tous les types de sols et se décline en de nombreuses variétés de hauteur, de texture et de couleurs différentes. Certaines misent sur la beauté de leurs inflorescences (argentées, rosées, etc.) ; d'autres sur les couleurs de leur feuillage. Pour le plein soleil ou la mi-ombre, en terre ordinaire, profonde et fraîche. 50 cm à 4 m de haut. Il existe de nombreuses variétés à feuilles panachées, un peu moins vigoureuses que les formes vertes. Très lumineuses, elles attirent le regard de loin. Un plant placé dans un axe forme un superbe point focal ; une répétition régulière de roseaux de Chine panachés donne un rythme attrayant au moins 6 mois par an.

### Les variétés panachées de blanc :

- '**Morning Light**' aux feuilles très fines, arquées, et marginées de blanc donnant un aspect à la fois très léger et très clair, presque translucide ; magnifique dans la lumière ; 1,50 m de haut.



- '**Variegatus**' aux feuilles à marges et lignes blanches, sur une largeur de 1 cm environ ; 1,50 à 2 m de haut.



- **Var. condensatus 'Cosmopolitan'** aux larges feuilles (2 à 3 cm) bien marginées et striées longitudinalement de blanc ; 2 à 2,50 m de haut.



- **Var. condensatus 'Cabaret'** aux feuilles vertes au centre, éclairées d'une large zone blanche.

### Les variétés panachées de jaune :

- '**Zebrina**' aux feuilles vertes, souples, curieusement zébrées horizontalement de jaune dans les parties supérieures. 2 m de haut ; '**Strictus**' lui ressemble avec ses zébrures jaunes sur ses tiges et ses feuilles raides, bien verticales ; 1,80 m de haut ; '**Gold Bar**' est moins haut (80 cm environ).

- '**Etincelle**', '**Punktchen**', '**Giraffe**', très similaires, de hauteur et de souplesse légèrement différentes. 1,50 m de haut.



Essayez aussi :

- **Le jonc des chaisiers zébré** (*Schoenoplectus lacustris* subsp. *tabernaemontani* 'Zebrinus') présente les mêmes stries jaunes transversales que le roseau de Chine 'Zebrinus' ; mais il pousse dans les endroits très humides ou dans l'eau. 1,80 à 2 m de haut.

- **Miscanthus sacchariflorus 'Gotemba'**, une espèce géante et drageonnante, forme des colonies évoquant la canne à sucre ; rustique, cette variété a des feuilles jaunes striées de vert qui contrastent avec ses chaumes d'un beau rouge bordeaux ; 2,50 m de haut.





# DES ÉPIS À GRAND SPECTACLE !

Beaucoup de jardiniers apprécient les graminées pour leur floraison, en épis plus ou moins grands et colorés. Certaines espèces sont réellement exceptionnelles à ce titre, cultivées en touffe isolée ou en larges bandes, intercalées entre des vivaces fleuries. Beaucoup d'entre elles ajoutent cet atout à d'autres qualités déjà mentionnées dans ce hors-série. Mais celles de ce chapitre valent la peine d'être plantées uniquement pour leurs épis floraux.

## Les cheveux d'ange

*Stipa tenuissima*  
(syn. *Nassella tenuissima*)

Ils sont devenus en quelques années l'archétype même de la graminée. Ils forment de jolies touffes aux feuilles très fines et légères, vert tendre, vite coiffées au printemps d'épis à la fois longs et souples. Ces derniers ne cessent d'attirer l'attention jusqu'en fin d'automne quand l'humidité finit quand même par les mettre à terre. Très rustiques (sauf en cas d'humidité excessive en hiver), ils poussent facilement dans tout sol bien drainé, se moquant des épisodes secs une fois installés. Les touffes vivent 3 à 5 ans et assurent souvent leur descendance avec de nombreux semis spontanés (ne les confondez pas avec de l'herbe banale !). Pour le plein soleil, en sol drainant. 50 cm de haut.



Essayez aussi :

- *Stipa capillata*, *S. barbata*, *S. pennata* et *S. pulcherrima* se ressemblent et produisent toutes les trois des inflorescences plus longues et plus souples encore que *S. tenuissima*, qui ondulent dans le vent ; très rustiques, elles aiment les sols très drainants, secs et les endroits bien exposés au vent. 60 cm de haut.



- *Stipa calamagrostis* (syn. *S. splendens*), plus grande, très rustique, forme des touffes de feuilles vert brillant d'où émergent, dès juin, des tiges souples terminées par des épis cuivrés devenant argentés en automne ; ses tiges sèchent en restant souples et se redressent même après les pluies ou la neige ; pour le plein soleil, en tous types de sol, mais elle est très adaptable. 1 m de haut.

- La **stipe géante** (*Stipa gigantea*), très rustique, forme une touffe basse de feuilles vert bleuté assez raides d'où poussent, entre mai et juin, des chaumes fins et hauts, terminés par des épis légers et très lâches prenant rapidement de belles teintes blondes ; ces derniers persistent souvent jusqu'au milieu de l'été ; à planter en plein soleil, mais à l'abri du vent pour garder les tiges le plus longtemps possible, en sol ordinaire, ou caillouteux, drainé. 2 m de haut.



- *Austrostipa ramosissima*, également très fine, produit des épis très ramifiés et très légers, qui atteignent 1,80 m de haut, dans les situations ensoleillées et très abritées (mais elle pousse quand même à mi-ombre), en sol drainant ; rustique jusqu'à -10°C.





Herbe de la pampa en haie dans un jardin public, Honfleur (14)

## L'herbe de la pampa

*Cortaderia selloana*

Au risque de soulever des protestations, nous ne pouvons pas passer sous silence cette grande classique qui a ouvert la voie des graminées décoratives au jardin. Cette plante imposante forme des touffes aux longues feuilles coriaces (et coupantes) dépassant 1,50 m de haut et de large. Elle produit des tiges florales robustes terminées par des panaches argentés de plus de 30 cm de long. Si elle fait « cliché » en isolé dans un petit jardin, elle est splendide, utilisée en grandes masses : elle forme d'ailleurs des haies infranchissables tout en laissant la vue dégagée. Dans les régions au climat doux, elle a malheureusement tendance à se ressemer un peu trop et à s'installer dans la nature ce qui lui vaut d'être classée parmi les invasives. Mieux vaut donc l'y éviter. Elle se décline en de nombreuses variétés : 'Rosea' à fleurs rosées ; 'Aureolineata' ou 'Splendid Star' à feuilles panachées de jaune ; 'Albolineata', panaché de blanc ; 'Minor' plus basse (1,50 m). Pour le plein soleil et le plein vent, en sols profonds, drainants, loin des arbres. Rustique jusqu'à -15°C, et jusqu'à des températures plus basses encore, une fois installée. Il est difficile de couper les énormes touffes adultes pour les

nettoyer, aussi a-t-on souvent recours au feu en fin d'hiver, qui n'atteint jamais le cœur des plantes. Prenez, toutefois, les précautions nécessaires et assurez-vous que la souche ne serve pas d'habitation aux hérissons du secteur, ce qui est assez fréquent.

Essayez aussi :

- ***Ampelodesmos mauritanicus*** ressemble à une herbe de la pampa miniature (de 1,50 m de haut tout de même !), mais n'en n'a pas tous les défauts ; elle aime les endroits bien chauds et les sols drainés pour donner le meilleur d'elle-même ; rustique jusqu'à -7°C.

*Ampelodesmos mauritanicus*

## La canche cespiteuse

*Deschampsia cespitosa*

Elle n'est pas (encore?) utilisée à sa juste valeur. D'une touffe de feuilles rigides, vert foncé et persistantes, s'élèvent, au printemps, de multiples tiges très fines qui se terminent en épis très légers et fragiles. Grâce à leur grand nombre, ils forment des nuages aériens qui persistent longtemps (chez les graminées aussi, l'union fait la force!). En séchant, elle reste attrayante souvent jusqu'au début de l'hiver, sauf durant les automnes vraiment très humides. Parfaitement rustique, elle s'acclimate presque partout, préférant les sols frais, mais drainés, et le soleil, mais elle s'installe aussi facilement à mi-ombre sous des arbres au feuillage pas trop dense, ou dans les cailloux. Elle se resseme parfois dans les zones pelées du gazon. Son enracinement n'est jamais très puissant (on la déplace facilement). Pourtant elle résiste à tout ! Une taille au début de l'automne permet de garder les touffes nettes et bien persistantes l'hiver. 60 cm de haut. Il en existe plusieurs variétés ('Bronzeschleier', 'Goldgehänge', 'Goldschleier'), aux qualités similaires, qui se distinguent difficilement les unes des autres, une fois les étiquettes perdues...



Canche cespiteuse 'Goldschleier'



Essayez aussi :

- **L'amourette commune** (*Briza media*) aux nombreuses tiges grêles portant des inflorescences composées d'épillets qui évoquent des cœurs ; ces derniers bougent au moindre souffle d'air ; très rustique, elle apprécie le soleil ou la mi-ombre, en sol frais ; 50 cm de haut.



Amourette commune

- ***Sporobolus heterolepis*** forme des touffes de feuilles fines et vert tendre d'où émergent, en été, des épis très lâches, devenant dorés ensuite ; ses petites graines dégagent une odeur de curry lorsqu'on les frotte ; pour le plein soleil, en terre ordinaire, fraîche, mais drainée ; elle est très longue à s'installer ; 45 cm de haut.



*Sporobolus heterolepis*

## Le calamagrostide à fleurs roses

*Calamagrostis x acutiflora* 'Overdam'

On associe peu la couleur rose aux épis de graminées. Aussi cette variété fait-elle toujours sensation. Je la privilégie aux autres car elle s'est révélée fidèle et très robuste depuis une trentaine d'années, ne nécessitant pas de division ni traitement particulier pour perdurer au jardin. Ses feuilles sont panachées de blanc et lumineuses au printemps. Ses épis se forment en juin pour s'épanouir en juillet en grands panaches roses. Ils se resserrent ensuite et adoptent des tons paille plus classiques, pour persister, bien rigides, durant tout l'hiver. La variété 'Karl Foerster' est également rosée, mais plus pâle. Pour le soleil ou la mi-ombre, en tous types de sol. Évitez les branches d'arbres en surplomb. Il est parfaitement rustique. 1 à 1,20 m de haut.

Essayez aussi :

- **le pennisetum d'Orient rose** (*Pennisetum orientale* 'Karley Rose') dont les très nombreux épis, irréguliers et cotonneux, bien roses,



Calamagrostide 'Overdam' et sangisorbe 'Pink Tanna'

émergent d'une touffe de feuilles fines et vert émeraude, arquées, de 60 cm de haut environ ; elle drageonne et ne fleurit pas toujours aussi bien après 2 ou 3 ans de plantation ; pour le plein soleil, en sol riche, frais et bien drainé.

- ***Eragrostis spectabilis*** à la touffe de feuilles, vert tendre, hautes de 30 cm environ, disparaissant sous les nombreuses hampes donnant un nuage de petites fleurs roses entre août et septembre ; bien rustique, il pousse bien en tous sols ordinaires et supporte la sécheresse.

- ***Muhlenbergia capillaris*** aux touffes denses, hautes de 40 cm environ, immergées de juillet à septembre sous une masse d'épis soyeux, rose brillant, sur des tiges souples et arquées ; très spectaculaire, il est, malheureusement, réservé aux sols et situations bien secs : l'humidité est son ennemie... Rustique jusqu'à -10°C.



Pennisetum d'Orient 'Karley Rose'





Epis légers d'herbe aux diamants



# L'herbe aux diamants

*Calamagrostis brachytricha*

Cette belle graminée est de plus en plus appréciée, même si son effet est plutôt tardif et limité à quelques semaines. Ses épis en forme parfaite de fuseau captent les gouttelettes de rosée matinale qui leur donnent une belle apparence argentée. Les tiges sont solides, avec une certaine souplesse, mais la plante garde une belle prestance en automne, quand de nombreuses autres vivaces s'avachissent : on peut ainsi l'utiliser en bordure ou en vagues, attrayantes jusqu'aux premières gelées. Avant sa floraison, c'est une touffe d'herbe verte, qui pousse assez tard au printemps, pouvant, donc, être entourée de nombreux petits bulbes précoces. Très rustique, elle apprécie toutes terres profondes et bien drainées.



Herbe aux diamants au pied d'hydrangéas à feuilles de chêne

Essayez aussi :

- **Le roseau de Chine 'Yakushima Dwarf'** ou **Yaku-Jima** (*Miscanthus sinensis*) est, parmi tous ceux qui produisent de beaux épis argentés, le plus remarquable car le plus petit et compact ; il forme des touffes denses de feuilles vertes à médiane argentée, qui atteignent 1 m de haut et de large en 3-4 ans ; il forme une boule, entièrement couronnée de dizaines d'épis blanc argenté, de la mi-septembre à la fin décembre au moins ; très rustique, il s'accorde parfaitement aux érables japonais ; pour le soleil ou la mi-ombre, en tous types de sol, y compris très argileux.



Roseau de Chine 'Yakushima Dwarf'



Linaigrette

- **La linaigrette** (*Eriophorum angustifolium*) se remarque à peine sauf quand ses inflorescences plumeuses se déploient à partir de juin et juillet : c'est très spectaculaire lorsqu'on peut l'installer en colonies en sol tourbeux et humide, voire au bord d'un bassin, en plein soleil ; très rustique. 30 cm de haut.



## L'herbe aux écouvillons *Pennisetum alopecuroides*

Pas besoin d'expliquer ce surnom lorsque l'on découvre ses touffes parsemées de nombreux goupillons, argentés ou nuancés de brun, mais toujours avec cette belle texture soyeuse qui les caractérise. Ils apparaissent en août et persistent presque jusqu'aux gelées. La plante ne pose pas de gros problème de culture et s'adapte à de nombreux sols moyens, craignant seulement les extrêmes (trop sec, trop calcaire ou trop humide). Elle est la base de nombreux massifs simples dans les jardins design. Tous les 6 à 7 ans, il est nécessaire de les arracher et de les diviser pour les régénérer et les garder florifères. 'Hameln' est le cultivar le plus répandu, mais on trouve aussi 'Black Beauty', aux épis sombres, 'Gelbstiel' aux tiges florales jaunes, 'Herbstzauber', rosé, ou encore, 'Japonicum', aux épis particulièrement jolis dans

la lumière et 'Moudry' une plante plus compacte aux épis sombres. J'ai une préférence pour *P. a. f. viridescens*, au feuillage plus translucide et aux épis vraiment somptueux. Pour le plein soleil, en sol ordinaire, riche, frais et drainé. Très rustique. 60 à 80 cm de haut.

Essayez aussi :

- *P. villosum* aux gros épis d'apparence laineuse et bien blancs, très nombreux à partir de la fin août ; c'est une espèce drageonnante qui colonise peu à peu le terrain en fleurissant un peu moins ; rustique en sol bien drainé. 60 cm de haut.

- *P. macrourum*, beaucoup plus haut et élancé, aux tiges raides, terminées par des épis serrés, très clairs, qui rappellent les massettes des marais (*Typha latifolia*) ; il pousse en touffes serrées qui s'étalent progressivement et se resème à l'occasion ; il aime les sols très drainés, où il est bien rustique, et n'apprécie pas trop la concurrence d'arbustes ou de plantes voisines vigoureuses. 1,50 m de haut.



*Pennisetum alopecuroides f. viridescens*



Herbe aux écouvillons 'Moudry'



*Pennisteum macrourum*



# EN AUTOMNE ET EN HIVER, ELLES RESPLENDISSENT

*L'apanage des belles couleurs d'automne n'est pas réservé aux arbres et arbustes. De nombreuses graminées s'habillent aussi de teintes vives magnifiques : rouge, orange ou jaune vif. Quelques espèces et variétés particulières ne sont même cultivées que pour cela. Bon nombre d'entre elles prolongent aussi leur intérêt décoratif en séchant sur place. Elles révèlent leur beauté sous les premiers frimas.*

## LES COULEURS VARIANT...

Les couleurs d'automne, leur nuance ou leur intensité, sont influencées par les conditions météorologiques de l'été précédent. Sur certaines espèces, la sécheresse (relative) accentue les coloris (*Panicum*) ; chez d'autres, c'est plutôt l'humidité (*Molinia*). C'est le plus souvent la chute nocturne des températures en dessous de 10°C qui déclenche le phénomène de coloration. Certaines sont sensibles aux variations un peu plus précoces : l'herbe sanglante, par exemple, peut, certaines années, dans certaines régions, être totalement colorée dès le mois d'août !



Roseaux de Chine et restes d'asters

## La séslerie autumnale *Sesleria autumnalis*

Elle pousse en touffes de feuilles hérissées, vert pâle durant toute la belle saison, éclairées de tiges florales dressées et terminées par des épis argentés au cœur de l'été. Ils persistent en automne quand le feuillage tourne progressivement au jaune translucide. Cette teinte, qui n'est pas des plus vives,

est très utile pour mettre en relief les autres plantes basses du moment : des bulbes comme les colchiques ou les nérines, des plantes à floraison tardive comme le plumbago (*Ceratostigma plumbaginoides*) ou les asters nains. Ses touffes s'étalent progressivement sans drageonner. Elles sont faciles à garder nettes en les taillant une fois par an, au début du printemps. Pour le plein soleil ou la mi-ombre (superbe au pied de petits arbustes), en sol ordinaire, frais ou drainé. 30 cm de haut.



Séslerie autumnale



## Les panics d'automne

*Panicum virgatum*

Si nous avons considéré plus avant les panics à feuilles bleues (P.47), plusieurs autres variétés au feuillage normalement vert se distinguent en rougissant en automne. 'Rehbraun' et 'Rotstrahlbusch' sont les plus connus ; 'Shenandoah' se colore mieux encore

et devient presque entièrement rouge. La coloration commence généralement dès que les températures nocturnes descendent sous les 10°C. Ces variétés poussent et se teintent davantage en plein soleil, loin des arbres et arbustes, dans un sol limoneux, riche et profond, frais, mais drainé. Attendez les premières repousses printanières pour couper les vieux chaumes. Les autres panics, notamment ceux à feuilles bleutées, décolorent en jaune paille.



Panic 'Shenandoah'

## Les grandes molinies

*Molinia caerulea* subsp. *arundinacea*

Les molinies sont des graminées plutôt discrètes et très transparentes durant la belle saison. Elles poussent tranquillement depuis le printemps jusqu'en août sans trop se faire remarquer, fondues dans toute la gamme des couleurs vertes. Tout au plus remarque-t-on la finesse de leurs tiges florales et de leurs épis. Mais vers la fin septembre et jusqu'à celle d'octobre, toute la plante se teinte d'un beau jaune d'or se transformant alors en véritables torches qui illuminent le jardin. Ce sont des plantes faciles et très rustiques, qui aiment les sols humides et profonds, sans dédaigner les endroits plus secs. Différentes variétés dépassent 1,50 m de haut, parfois 2 m, avec un port légèrement différent selon les cultivars. 'Karl Foerster' et 'Transparent' ont la forme d'un grand jet d'eau tandis que 'Skyracer' reste plus verticale, avec des tiges plus épaisses et plus solides.



Molinie 'Karl Foerster'



Essayez aussi

- **La molinie bleue** (*M. caerulea*), plus basse, se décline en variétés à port plus étroit et serré comme 'Heidebraut', 'Edith Dudsus', et 'Moorhexe', peu

différentes les unes des autres ; elles poussent dans les mêmes conditions que les bruyères et font de parfaites compagnes pour les callunes à floraison automnale. 60 à 80 cm de haut.

## Le roseau de Chine pourpre

*Miscanthus sinensis*  
'Purpurascens'

Encore un miscanthus ? Il y en a tellement de variétés, qu'on en trouve aussi quelques-uns réputés pour leurs couleurs d'automne, comme 'Purpurascens', le plus ancien de tous, à la coloration plutôt tardive, de 1 à 1,20 m de haut. D'autres cultivars plus récents comme 'Adagio', 'Afrika', 'Flamingo', ou 'Little Miss' adoptent également de belles couleurs, surtout si l'été n'a pas été trop arrosé. Parmi les variétés hautes, 'Poseidon' (1,80 m) et 'Malepartus' (2 m) se colorent aussi très bien certaines années. Toutes poussent et se teintent mieux au soleil, dans un sol riche, profond et frais.



Molinie bleue 'Moorhexe' avec des gauras



Roseau de Chine 'Purpurascens'



## Les herbes du Japon d'automne

*Hakonechloa macra*

En plus d'être belles et magnifiques durant toute la belle saison, les herbes du Japon ont toujours de jolies couleurs d'automne. Mais 3 variétés récentes se distinguent par une coloration débutant au milieu de l'été, avec du rouge, à la pointe des feuilles qui gagne progressivement tout le limbe : 'Beni Kaze' et 'Nicolas', à feuilles vertes, 'Naomi' à feuilles vertes largement striées de jaune, prenant de vives teintes pourpres en fin de saison. Et le petit nouveau, 'Sunflare' aux feuilles dorées se colorant si les plantes bénéficient d'au moins 5 heures de soleil chaque jour. Toutes quatre sont parfaites pour animer les bordures en compagnie de petits asters. Parfaitement rustiques, elles poussent en sol ordinaire, frais, mais bien drainé. Attention ! Les mulots élisent parfois domicile dans leurs vieilles souches et les dévorent de l'intérieur en hiver.

### SÈCHES MAIS TOUJOURS BELLES

Beaucoup de graminées, en particulier celles à la végétation tardive, sèchent sur pied en automne : elles restent décoratives au moins jusqu'au milieu de l'hiver, tant que de grosses chutes de neige ne viennent pas les mettre à plat. Le givre leur donne une autre parure et permet de garder des massifs attrayants presque jusqu'à l'arrivée des nouvelles pousses. Nous vous avons sélectionné, dans ces pages, celles qui nous ont le plus impressionné par leur bonne tenue durant de nombreuses semaines.



Seslérie ourlée de givre



Herbe du Japon 'Nicolas'



## Les calamagrostides *Calamagrostis x acutiflora*

Leurs tiges restent toujours bien droites et serrées, résistant à de nombreuses intempéries jusqu'en janvier ou février. 'Karl Foerster', 'Overdam' et 'Avalanche' ont des qualités similaires. Pour le plein soleil, en sol ordinaire, humide ou sec. Ils ne craignent pas le vent. 1,50 m de haut.



Calamagrostides en compagnie d'asters roses et autres vivaces d'automne.

Essayez aussi :

De nombreuses graminées, plus basses et discrètes, gardent une belle présence en hiver. C'est le cas de la **seslérie** (toutes espèces confondues), souvent remarquable sous le givre ; des

**molinies**, qui égaient les zones marécageuses et les landes de bruyères dans la nature, un paysage dont il est facile de s'inspirer ; ou les **cheveux d'ange** (*Stipa tenuissima*), qui restent attrayants longtemps.



Molinies dans une lande de bruyères



Rubans de bergère

## Les rubans de bergère *Phalaris arundinacea*

Quelques graminées comme celles-ci gardent leurs feuilles même sèches. Cette paille continue de donner du corps aux massifs durant quelques semaines en automne. Les fortes pluies ou les premières neiges ont souvent raison d'elles : on peut alors les réduire en petits morceaux (à l'aide de cisailles) pour en faire un paillage efficace.





Roseaux de Chine 'Poseidon' et 'Gracillimus' givrés, mélangés à des asters fanés.

## Les roseaux de Chine

*Miscanthus sinensis*

Les miscanthus (eulalies), qui fleurissent en abondance, gardent une très belle présence hivernale. Que leurs fleurs soient blanches, pourpres ou argentées, elles persistent toutes en hiver avec une belle teinte argentée qui capte le moindre rayon de soleil. Dans les régions de climat doux,

où les eulalies ont tendance à se ressemer, il vaut mieux ne pas laisser ces inflorescences pour ne pas risquer de disperser un trop grand nombre de graines. *Miscanthus sacchariflorus* 'Gotemba' a droit à une mention spéciale, avec ses chaumes teintés de rouge, couleur qui persiste au moins jusqu'à la fin décembre. Il est parfois utile de les toiletter un peu, en enlevant le toupet de feuilles séchées pour valoriser ce phénomène intéressant et unique.

Essayez aussi :

- **Les roseaux** (*Phragmites*), dans les étangs ou bassins naturels, peuvent rester très beaux durant une grande partie de l'hiver s'ils ne sont pas trop bousculés par les tempêtes d'automne.



Épis de roseau de Chine 'Gracillimus'



Roseaux



# PERSISTANTES, ELLES SONT BELLES TOUTE L'ANNÉE

*Garder du vert en hiver permet de rester positif en attendant le printemps, mais avoir un peu plus de couleur, c'est encore mieux et plus revigorant. Les graminées participent bien sûr à raccourcir l'hiver, en particulier les carex, mais pas seulement...*

## Les petits acores *Acorus gramineus*

Leurs feuilles ressemblent à des graminées, tout en étant bien plus épaisses et surtout odorantes. Ces petites plantes progressent grâce à des rhizomes superficiels : elles forment de jolies bordures ou des tapis qui persistent très bien l'hiver et animent le sol de leurs teintes chaleureuses. A utiliser, par exemple, pour contraster avec d'autres feuillages verts ou rougis-sants. Ils poussent très facilement à toutes les expositions, même en plein soleil si le sol ne manque jamais d'eau (en bordure de mare ou de bassin). 25 cm de haut. Ils sont très faciles à diviser au printemps. On peut couper en tronçons les vieux rhizomes pour les inciter à produire de nouvelles feuilles, puis de nouvelles plantes. L'espèce d'origine a de belles feuilles vert émeraude foncé, brillantes, mais on trouve plus fréquemment les variétés 'Ogon' aux feuilles jaunes striées de vert, 'Hakuro-nishiki' entièrement jaune et 'Variegatus' aux feuilles vertes striées de blanc, très lumineuses en situation mi-ombragée.

Essayez aussi :

- **Les ophiopogons** qu'ils soient verts (*O. japonicus*), noirs (*O. planiscapus* 'Nigrescens' et 'Black Beard'), ou panachés (*O. jaburan* 'Variegatus'), tous sont persistants et intéressants pour les sous-bois ou les patios bien protégés : *O. jaburan* ne pousse bien qu'en climat doux (rustique jusqu'à -5°C), à cultiver en pot, ailleurs, par exemple,

au pied d'agrumes que l'on abritera du froid en hiver. Extra en bordure ou en petits couvre-sol, à l'ombre. 25 à 40 cm de haut.

- **Les liriopes** sont également attrayants l'hiver, surtout les variantes à feuilles panachées : 'Gold Banded' et 'Variegata'. Elles contrastent bien avec leurs épis de fleurs mauve violacé en fin d'été et début d'automne. Ils poussent bien à l'ombre, en sol ordinaire, enrichi d'humus. 25 à 30 cm de haut.



Liriope panachée



Acore 'Ogon'



## Les iris de Nouvelle-Zélande

*Libertia ixioides*,  
*L. peregrinans*

Ce sont des cousins des iris, mais leurs feuilles fines et dressées les apparentent aux graminées pour leurs usages. Ils apportent des couleurs chaudes, en particulier *L. peregrinans* dont les feuilles ont une belle teinte caramel cuivré. Cette plante s'étend graduellement grâce à des rhizomes souterrains et forme de jolies bordures denses et bien colorées. Elles s'animent de fleurs blanches en juin.



*L. peregrinans*

*L. ixioides* 'Goldfinger' reprend les mêmes coloris, en étant un peu plus haut et en restant plus sagement en touffes.



*L. ixioides* 'Goldfinger'

'Taupo Blaze' et Taupo Sunset' sont plus fascinants encore avec des feuilles panachées de noir, vert et cuivre, variant selon les saisons et la luminosité. Ils aiment tous un sol léger, riche en humus, plutôt frais et humide, mais bien drainé. Ils sont parfaits en pot ou en bac, protégés des courants d'air froids qu'ils détestent. Rustiques jusqu'à -10°C environ. 40 cm de haut.



*L. ixioides* 'Taupo Blaze'

Essayez aussi :

- **Lomandra 'White Sands'** : plante australienne, gélive (-5°C), formant une jolie touffe bien ronde, très graphique et lumineuse. Ses feuilles en partie translucides jouent bien avec la lumière. Pour les sols non calcaires, riches en humus, frais, mais drainés. 60 cm de haut.



*Lomandra* 'White Sands' avec des grands orpins

## Les laïches persistantes

*Carex morrowii*,  
*C. oshimensis*, *C. trifida*,  
*C. pendula*...

Grandes vedettes des graminées persistantes, les laïches déclinent de très nombreuses variétés intéressantes pour constituer des bordures ou tapisser le sol sous des arbres et des arbustes. Ne craignant pas l'ombre en été, elles se révèlent en automne et en hiver, une fois les feuilles de leurs hôtes tombées et décomposées. Ce sont aussi de parfaits écrins pour des bulbes printaniers. Beaucoup sont assez robustes pour tenir des talus ou habiller avec élégance des endroits difficiles. Certaines drageonnent et colonisent l'espace sans aide ; d'autres, plus sages, doivent être divisées pour constituer progressivement de jolis tapis. Nous avons déjà décrit plusieurs carex incontournables à l'ombre (P.34) et des carex bronze (P.56) : il faut bien entendu les ajouter à ceux décrits ici, les plus polyvalents, parmi les plus courants aujourd'hui dans les pépinières et les jardineries. Tous sont faciles en tout type de sol frais ou humide. Ils supportent les sécheresses estivales occasionnelles et repoussent bien l'automne suivant. A tondre très court tous les 4-5 ans en fin d'hiver pour régénérer entièrement le feuillage. Rustiques jusqu'à -10°C à -25°C selon les espèces.



Laïches persistantes sous des arbustes.



Citons parmi les plus remarquables :

- **La laïche pendante** (*C. pendula*) aux feuilles larges, pliées en forme de V et gracieusement arquées, ornées de grandes hampes florales qui évoquent des cannes à pêche. Pour toutes les expositions, y compris la pleine ombre, en sol toujours humide. 1 m de haut.



Laïche pendante

- *C. trifida* est similaire, mais avec des feuilles bleutées. On cultive surtout sa variété 'Rekohu Sunrise' aux larges feuilles bordées d'une belle marge jaune soufre. Il est moins rustique (jusqu'à -10°C) et il vaut mieux l'installer à l'abri des vents froids.



*C. trifida* 'Rekohu Sunrise'

- **La laïche des bois** (*C. sylvatica*), indigène, bien persistante et vert foncé l'hiver. Elle préfère l'ombre et se resème dans les endroits bien humides, pouvant alors remplacer le gazon car elle supporte 2-3 tontes par an au moins. Pour tous les sols frais. 30 cm de haut.

- **La laïche du Japon** (*C. morrowii*) dont certaines variétés drageonnantes comme 'Ice Dance' aux feuilles à large marge blanche, très lumineuses, sont d'excellents couvre-sol : elles sont capables de former rapidement de jolis tapis sous les arbres et arbustes. La forme verte 'Irish Green', non drageonnante, est utile pour constituer, à l'ombre, des tapis d'allure très naturelle. On trouve aussi des variantes panachées : 'Variegata' en touffes sages de feuilles finement bordées de blanc-crème, 'Fisher's Form' aux marges un peu plus larges dont les touffes s'étalent très lentement, 'Feather Falls' aux feuilles très longues, idéales pour retomber sur le devant d'un bac. 35 cm de haut.



Laïche du Japon 'Ice Dance'



Laïche du Japon 'Feather Falls'



Laïche du Japon 'Variegata' et cyclamen coum argente



## DES HERBES **HAUTES EN COULEURS**

- La laïche du Japon 'Silk Tassel' (*C. morrowii* var. *temnolepis*) dont la texture des feuilles est beaucoup plus fine et élégante, est délicatement marginée de blanc. Un must pour l'ombre. Pour sol frais, bien drainé. 15 cm de haut.



Laïche du Japon 'Silk Tassel'

- La laïche d'Oshima (*C. oshimensis*) ressemble à la laïche du Japon (*C. morrowii*), avec des feuilles plus étroites, plus souples et des touffes bien persistantes, jamais drageonnantes. Cette espèce japonaise également se décline en de nombreux cultivars, tous plus attrayants les uns que les autres en hiver. On peut les planter entre des vivaces ou des arbustes caducs afin de garder un tapis vivant dans les massifs durant l'hiver. Ils ne se ressèment pas et ne deviennent donc jamais envahissants.

Les meilleurs en pot : 'Evergold', le plus connu avec ses feuilles jaunes marginées de vert, 'Everillo' tout aussi brillant et lumineux, entièrement doré, 'Everest' vert marginé de blanc, 'Vanilla Ice' plus



Laïche d'Oshima 'Eversheen'

nuancé, 'Eversheen' presque vert, à la panachure discrète qui lui donne simplement un ton plus clair, et le petit nouveau, 'Everglow' aux feuilles bordées de jaune et ombrées de

cuivre orangé lorsqu'il fait froid. Tous poussent bien en tout sol frais et sont rustiques jusqu'à -10°C. On les multiplie facilement par division en avril ou en septembre. 30 cm de haut.



- **La laïche du Japon 'Silver Sceptre'** (*C. morrowii*) est probablement le meilleur couvre-sol parmi toutes ces variétés, progressant lentement, mais très sûrement. Ses feuilles vert tendre et souples sont bien marginées de blanc et très lumineuses à pleine ombre. Il s'adapte à de nombreuses situations même aux sols secs. 20 cm de haut.



Laïche du Japon 'Silver Sceptre'

- *C. brunnea* aux feuilles très fines, vert foncé chez le type, délicatement marginées de crème chez 'Variegata', jaune au centre chez 'Jenneke', la forme la plus lumineuse. Un peu délicat au froid (rustique jusqu'à -5°C), il préfère une situation abritée en sol frais, mais drainé. 30 à 40 cm de haut.

Essayez aussi :

- **Les luzules des bois** (*Luzula sylvatica*), pour mémoire : elles sont détaillées en pages 36 et 50, elles sont aussi toutes bien persistantes et contribuent au décor hivernal des sous-bois ; certaines, comme 'Aurea' et 'Solar Flare', s'éclairent de belles teintes dorées, vives, quand les arbres et/ou les

arbustes caducs en surplomb ont perdu leurs feuilles. 35 cm de haut.

- **La canche cespiteuse** (*Deschampsia cespitosa*) aux touffes vert foncé qui persistent bien, surtout après une taille précoce fin septembre au plus tard ; pour les sols ordinaires, frais et bien drainés. 20 cm de haut à 50-60 cm en fleurs.



*C. brunnea* 'Jenneke'



# INDEX

<b>A</b>	
Acore 'Hakuro-nishiki'.....	49, 75
Acore 'Ogon'.....	49, 75
Acore 'Variegatus'.....	75
Acore.....	29, 41, 75
Acore odorant 'Variegatus'.....	41
Acore odorant panaché.....	41
Acorus calamus 'Variegatus'.....	41
Acorus gramineus.....	29, 41, 75
Acorus gramineus	
'Hakuro-nishiki'.....	49, 75
Acorus gramineus 'Ogon'.....	49, 75
Acorus gramineus 'Variegatus'.....	75
Alopecurus pratensis.....	25
Alopecurus pratensis	
'Aureovariegatus'.....	59
Ammophila arenaria.....	9, 23
Amourette commune.....	65
Amourette vivace.....	37
Amourette vivace panachée.....	37
Ampelodesmos mauritanicus.....	64
Andropogon scoparius 'Blue Heaven'.....	47
Andropogon scoparius 'Prairie Blues'.....	47
Anemantele lessoniana.....	52
Arrhenatherum elatius var bulbosum	
'Variegatum'.....	59
Arundo donax.....	33, 39, 60
Arundo donax 'Aureovariegata'.....	39, 60
Arundo donax 'Variegata'.....	60
Arundo donax 'Versicolor'.....	60
Austrostipa ramosissima.....	63
Avoine bleue.....	44
Avoine vivace.....	22, 44
<b>B</b>	
Baldingère.....	7, 9
Blé barbu.....	6
Blé d'azur.....	44
Bouteloua curtipendula.....	31
Brachypode des bois.....	8, 36
Brachypodium sylvaticum.....	8, 36
Briza media.....	37, 65
Brize.....	37, 65
<b>C</b>	
Calamagrostide 'Avalanche'.....	73
Calamagrostide	
'Karl Foerster'.....	16, 65, 73
Calamagrostide	
'Overdam'.....	18, 19, 31, 65, 73
Calamagrostis brachytricha.....	31, 66, 67
Calamagrostis x acutiflora	
.....	16, 18, 19, 24, 31, 65, 73
Calamagrostis x acutiflora	
'Avalanche'.....	73
Calamagrostis x acutiflora	
'Karl Foerster'.....	16, 65, 73
Calamagrostis x acutiflora	
'Overdam'.....	18, 19, 31, 65, 73
Canche cespiteuse.....	25, 31, 64, 79
Canche cespiteuse 'Bronzeschleier'.....	64
Canche cespiteuse 'Goldgehänge'.....	64
Canche cespiteuse 'Goldschleier'.....	64
Canche flexueuse.....	27, 50
Canche flexueuse dorée.....	27, 50
Canne à sucre.....	10, 55
Canne à sucre pourpre.....	10, 55
Canne de Provence.....	32, 33, 39
Canne de Provence panachée.....	39
Carex 'Kyoto'.....	34
Carex 'Nanking'.....	34
Carex aquatique.....	26
Carex atrata.....	46
Carex berggrenii.....	29
Carex bleu.....	46
Carex bronze.....	38, 56

Carex brunnea 'Jenneke'.....	79
Carex brunnea 'Variegata'.....	79
Carex buehnerii.....	38, 56, 57
Carex caduc panaché.....	60
Carex cespitosa.....	9
Carex ciliatmarginata.....	35, 60, 61
Carex ciliatmarginata	
'Shima-Nishiki'.....	35, 61
Carex comans.....	38, 56, 57
Carex conica.....	29
Carex elata.....	26, 49
Carex elata 'Bowles Golden'.....	49
Carex flacca.....	9, 46
Carex flacca 'Blue Zinger'.....	46
Carex flagellifera.....	38, 56, 57
Carex grayi.....	26
Carex laxiculmis Bunny Blue 'Hobb'.....	46
Carex lenta 'Osaka'.....	34
Carex montana.....	26
Carex morrowii	
.....	19, 29, 76, 77, 78, 79
Carex morrowii 'Feather Falls'.....	77
Carex morrowii 'Fisher's Form'.....	77
Carex morrowii 'Ice Dance'.....	19
Carex morrowii 'Irish Green'.....	77
Carex morrowii 'Silk Tassel'.....	78
Carex morrowii 'Silver Sceptre'	
.....	19, 38, 79
Carex morrowii 'Variegata'.....	77
Carex muskingumensis.....	29, 35, 61
Carex muskingumensis	
'Little Midge'.....	29
Carex muskingumensis 'Oehme'.....	61
Carex muskingumensis 'Silberstreif'.....	61
Carex nigra.....	15
Carex oshimensis.....	29, 38, 49, 53, 76, 78
Carex oshimensis 'Everest'.....	78
Carex oshimensis 'Everglow'.....	53, 78
Carex oshimensis 'Evergold'.....	78
Carex oshimensis 'Everillo'.....	38, 49, 78
Carex oshimensis 'Eversheen'.....	78
Carex oshimensis 'Vanilla Ice'.....	78
Carex pendula.....	9, 19, 35, 76, 77
Carex pennsylvanica.....	35
Carex persistant.....	38
Carex plantaginea.....	29, 35
Carex pseudocyperus.....	27
Carex riparia.....	9, 26, 46, 61
Carex riparia 'Variegata'.....	61
Carex scaposa.....	35
Carex siderosticha.....	29, 35, 60, 61
Carex siderosticha 'Banana Boat'.....	61
Carex siderosticha 'Shiro Nishiki'.....	61
Carex siderosticha 'Variegata'.....	35, 60
Carex sylvatica.....	35, 77
Carex testacea.....	9, 38, 56, 57
Carex testacea 'Prairie Fire'.....	38, 57
Carex trifida 'Rekoku Sunrise'.....	19, 77
Chasmanthium latifolium.....	31, 37
Chasmanthium latifolium 'River Mist'.....	37
Cheveux d'ange.....	7, 63, 73
Chionochloa.....	9, 52
Chionochloa rubra.....	52
Citronnelle de Madagascar.....	17
Cortaderia.....	7, 9, 17, 33, 64
Cortaderia selloana 'Albolineata'.....	64
Cortaderia selloana 'Aureolineata'.....	64
Cortaderia selloana 'Minor'.....	64
Cortaderia selloana 'Rosea'.....	64
Cortaderia selloana 'Splendid Star'.....	64
Cymbopogon.....	17
Cyperus alternifolius.....	27
Cyperus esculentus.....	17
Cyperus haspan.....	27
Cyperus papyrus.....	27, 40
<b>D</b>	
Deschampsia cespitosa.....	25, 31, 64, 79
Deschampsia cespitosa	
'Bronzeschleier'.....	64

Deschampsia cespitosa	
'Goldgehänge'.....	64
Deschampsia cespitosa	
'Goldschleier'.....	64
Deschampsia flexuosa.....	27, 50
Deschampsia flexuosa	
'Tatra Gold'.....	27, 50
Dianella.....	7, 54, 55
Dianella tasmanica 'Blaze'.....	55
<b>E</b>	
Elyme de Magellan.....	44
Elyme des sables.....	23, 44
Elymus.....	9, 23, 44
Elymus magellanicus.....	44
Eragrostis spectabilis.....	65
Eriophorum angustifolium.....	67
<b>F</b>	
Faux sorgho.....	19
Faux sorgho 'Sioux Blue'.....	47
Festuca arundinacea.....	23, 24
Festuca arundinacea 'Sunrise'.....	24
Festuca filiformis.....	27
Festuca gautieri.....	29
Festuca glauca.....	9, 24, 29, 38, 45, 51
Festuca glauca 'Elijah Blue'.....	45
Festuca glauca 'Golden Toupee'.....	51
Festuca glauca 'Sunrise'.....	24
Festuca rubra.....	9, 38
Festuca valesiaca var. glaucantha.....	45
Fétuque 'Golden Toupee'.....	38, 51
Fétuque 'Sunrise'.....	24
Fétuque bleue.....	9, 24, 29, 38, 45, 51
Fétuque bleue 'Elijah Blue'.....	45
Fétuque de Gautier.....	29
Fétuque filiforme.....	27
Ficinia 'Ice Crystal'.....	39
Ficinia truncata 'Ice Crystal'.....	39
Gazon des Mascareignes.....	15
<b>G</b>	
Glyceria.....	7, 9, 27, 58
Glyceria aquatica.....	27
Glyceria maxima 'Variegata'.....	58
Glycérie.....	7, 9, 27, 58
Glycérie panachée.....	58
Gynérium.....	7
<b>H</b>	
Hakonechloa macra	
.....	7, 19, 28, 36, 39, 48, 61, 72
Hakonechloa macra 'Albostriata'.....	61
Hakonechloa macra 'All Gold'.....	19, 29, 48
Hakonechloa macra 'Aureola'.....	39, 43, 61
Hakonechloa macra 'Beni Kaze'.....	72
Hakonechloa macra 'Naomi'.....	72
Hakonechloa macra 'Nicolas'.....	72
Hakonechloa macra 'Stripe It Rich'.....	61
Hakonechloa macra 'Sunflare'.....	48, 72
Helictotrichon sempervirens.....	22, 44
Herbe aux diamants.....	31, 66, 67
Herbe aux écouvillons	
.....	7, 10, 17, 30, 33, 48, 54, 68
Herbe aux écouvillons 'Black Beauty'.....	68
Herbe aux écouvillons 'Gelbstiel'.....	68
Herbe aux écouvillons 'Hameln Gold'.....	48
Herbe aux écouvillons 'Hameln'.....	68
Herbe aux écouvillons	
'Herbstzauber'.....	68
Herbe aux écouvillons 'Japonicum'.....	68
Herbe aux écouvillons 'Moudry'.....	68
Herbe aux écouvillons	
à feuilles larges.....	33
Herbe aux écouvillons à feuilles	
pourpres.....	10, 54
Herbe aux turquoises.....	7, 15
Herbe de la pampa.....	7, 9, 17, 33, 64
Herbe de la pampa 'Albolineata'.....	64
Herbe de la pampa 'Aureolineata'.....	64
Herbe de la pampa 'Minor'.....	64
Herbe de la pampa 'Rosea'.....	64
Herbe de la pampa 'Splendid Star'.....	64

Herbe du Japon	
.....	7, 19, 28, 36, 39, 48, 61, 72
Herbe du Japon 'Albostriata'.....	61
Herbe du Japon 'All Gold'.....	19, 29, 48
Herbe du Japon 'Aureola'.....	39, 43, 61
Herbe du Japon 'Beni Kaze'.....	72
Herbe du Japon 'Naomi'.....	72
Herbe du Japon 'Nicolas'.....	72
Herbe du Japon 'Stripe It Rich'.....	61
Herbe du Japon 'Sunflare'.....	48, 72
Herbe palmier.....	10
Herbe sanglante.....	54
Holcus.....	7, 19, 25, 59
Holcus lanatus.....	25, 59
Holcus lanatus 'Variegatus'.....	59
Holcus mollis 'Variegatus'.....	59
Hordeum jubatum.....	8
Houlque.....	7, 19, 25, 59
Houlque laineuse.....	25, 59
Houlque panachée.....	59
<b>I</b>	
Imperata cylindrica 'Red Baron'.....	54
Iris de Nouvelle-Zélande.....	7, 54, 76
Iris de Nouvelle-Zélande 'Goldfinger'.....	76
Iris de Nouvelle-Zélande	
'Taupo Blaze'.....	76
Iris de Nouvelle-Zélande	
'Taupo Sunset'.....	76
<b>J</b>	
Jonc bleuté.....	46
Jonc des chaisiers.....	7, 26, 62
Jonc des chaisiers 'Albescens'.....	26
Jonc des chaisiers 'Zebrinus'.....	26
Jonc des chaisiers zébré.....	62
Juncus.....	7, 9, 26, 46
Juncus patens ou J. inflexus	
'Carman's Gray'.....	26, 46
<b>K</b>	
Koeleria glauca.....	22, 45
Koélérie bleue.....	22, 45
<b>L</b>	
Lagurus ovatus.....	8
Laiche 'Rekoku Sunrise'.....	19, 77
Laiche bleue.....	46
Laiche bronze.....	38, 56
Laiche caduque panachée.....	60
Laiche d'Amérique.....	29, 35, 61
Laiche d'Amérique 'Little Midge'.....	29
Laiche d'Amérique 'Oehme'.....	61
Laiche d'Amérique 'Silberstreif'.....	61
Laiche d'Oshima.....	29, 38, 49, 53, 76, 78
Laiche d'Oshima 'Everest'.....	78
Laiche d'Oshima 'Everglow'.....	53, 78
Laiche d'Oshima 'Evergold'.....	78
Laiche d'Oshima 'Everillo'.....	38, 49, 78
Laiche d'Oshima 'Eversheen'.....	78
Laiche d'Oshima 'Vanilla Ice'.....	78
Laiche de Chine.....	35
Laiche de Mr Bowles.....	49
Laiche de Pennsylvanie.....	35
Laiche des bois.....	35, 77
Laiche des montagnes.....	26, 46
Laiche des rives.....	9, 26, 46
Laiche des rives panachée.....	61
Laiche du Japon.....	19, 29, 76, 77, 78, 79
Laiche du Japon 'Feather Falls'.....	77
Laiche du Japon 'Fisher's Form'.....	77
Laiche du Japon 'Ice Dance'.....	19
Laiche du Japon 'Irish Green'.....	77
Laiche du Japon 'Silk Tassel'.....	78
Laiche du Japon 'Silver Sceptre'	
.....	19, 38, 79
Laiche du Japon 'Variegata'.....	77
Laiche élevée.....	26
Laiche faux-souchet.....	27
Laiche glauque.....	9, 46
Laiche glauque 'Blue Zinger'.....	46
Laiche massue.....	26
Laiche noire.....	15

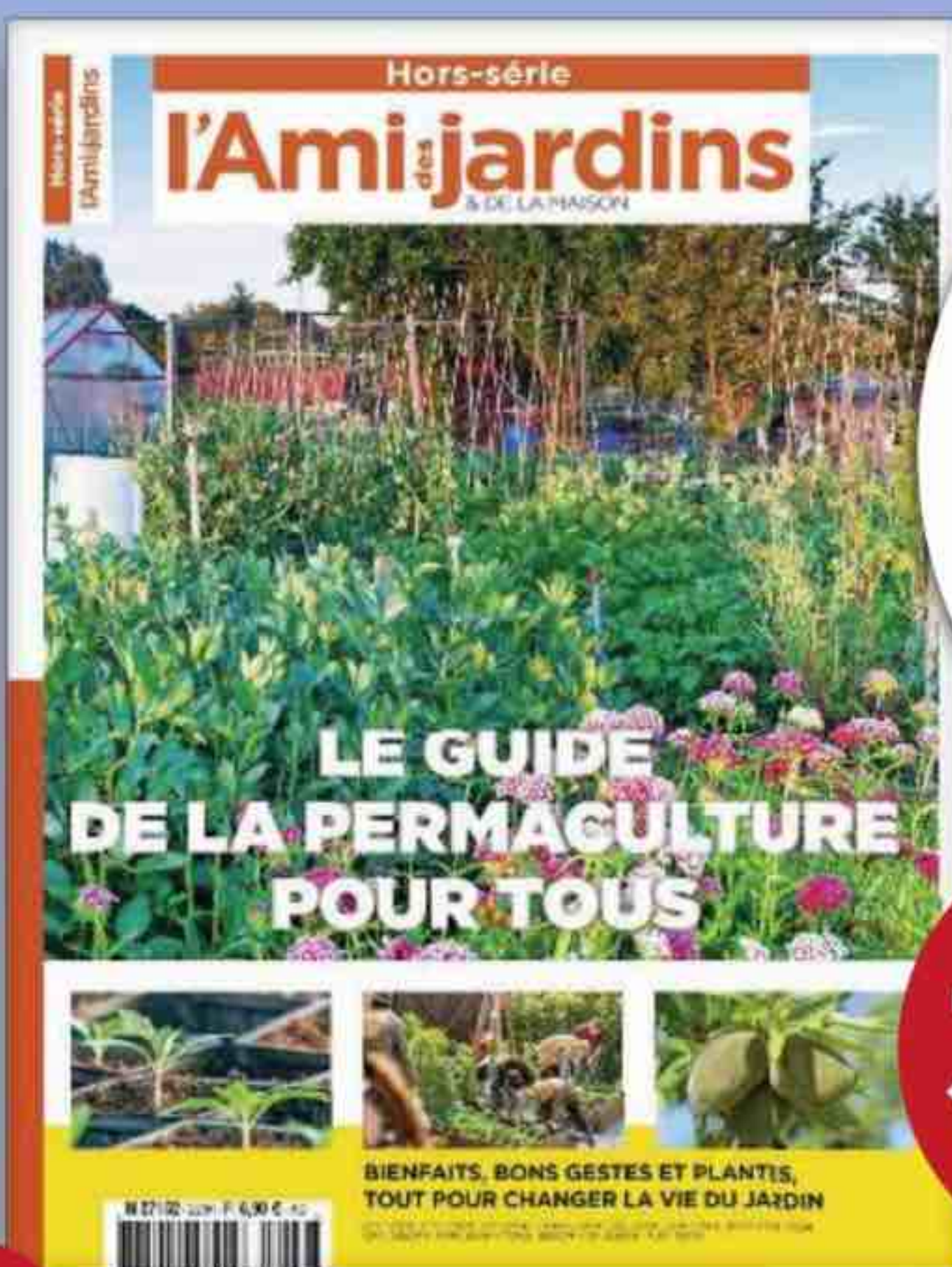


Laiche pendante.....	9, 19, 35, 76, 77	<i>Miscanthus sinensis</i> 'Yaku-Jima'.....	31, 67	<i>Pennisetum alopecuroides</i>		<i>Schoenoplectus</i> 'Albescens'.....	26
Laiche persistante.....	76	<i>Miscanthus sinensis</i>		'Japonicum'.....	68	<i>Schoenoplectus</i> 'Zebrinus'.....	26
<i>Leymus</i> .....	9, 23, 44	'Yakushima Dwarf'.....	31, 67	<i>Pennisetum alopecuroides</i> 'Moudry' ..	68	<i>Schoenoplectus lacustris</i> var.	
<i>Leymus arenarius</i> .....	23, 44	<i>Miscanthus sinensis</i> 'Zebrina'.....	62	<i>Pennisetum alopecuroides</i>		<i>tabernaemontani</i> 'Zebrinus' .....	62
<i>Libertia</i> .....	7, 54, 76	<i>Miscanthus sinensis</i> var. <i>condensatus</i>		<i>f. viridescens</i> .....	68	Scirpe.....	7
<i>Libertia ixioides</i> .....	76	'Cabaret' .....	62	<i>Pennisetum d'Orient</i> 'Karley Rose' .....	65	<i>Sesleria</i> .....	18, 29, 45, 69, 72, 73
<i>Libertia ixioides</i> 'Goldfinger' .....	76	<i>Miscanthus sinensis</i> var. <i>condensatus</i>		<i>Pennisetum d'Orient</i> rose .....	65	<i>Sesleria autumnalis</i> .....	18, 29, 69
<i>Libertia ixioides</i> 'Taupo Blaze' .....	76	'Cosmopolitan' .....	62	<i>Pennisetum incomptum</i> .....	9	<i>Sesleria caerulea</i> .....	29, 45
<i>Libertia ixioides</i> 'Taupo Sunset' .....	76	<i>Molinia caerulea</i> .....	16, 61, 70, 71	<i>Pennisetum latifolium</i> .....	33	<i>Sesleria nitida</i> .....	18, 29
<i>Libertia peregrinans</i> .....	54, 76	<i>Molinia caerulea</i> 'Edith Dudsus' .....	71	<i>Pennisetum macrourum</i> .....	23, 68	Seslérie.....	18, 29, 45, 69, 72, 73
Lin de Nouvelle-Zélande.....	7, 55	<i>Molinia caerulea</i> 'Heidebraut' .....	71	<i>Pennisetum orientale</i> 'Karley Rose' .....	65	Seslérie automnale .....	18, 29, 69
Lin de Nouvelle-Zélande		<i>Molinia caerulea</i> 'Moorhexe' .....	71	<i>Pennisetum pourpre</i> .....	10, 54	Seslérie bleue.....	29, 45
'Black Adder' .....	55	<i>Molinia caerulea</i> 'Skyracer' .....	16, 70	<i>Pennisetum purpureum</i> 'Vertigo' .....	10, 54	<i>Setaria palmifolia</i> .....	10
Lin de Nouvelle-Zélande 'Jester' .....	55	<i>Molinia caerulea</i> 'Variegata' .....	61	<i>Pennisetum setaceum</i> .....	10, 40	<i>Sorghastrum</i> .....	19, 47
Lin de Nouvelle-Zélande		<i>Molinia caerulea</i>		<i>Pennisetum setaceum</i> 'Fireworks' .....	10	<i>Sorghastrum nutans</i> 'Sioux Blue' .....	47
'Pink Panther' .....	55	subsp. <i>arundinacea</i> .....	31, 70	<i>Pennisetum setaceum</i> 'Rubrum' .....	10, 54	Souchet comestible .....	17
Lin de Nouvelle-Zélande		<i>Molinia caerulea</i> subsp.		<i>Pennisetum setaceum</i> 'Sky Rocket' .....	10	<i>Spartina pectinata</i> .....	9, 60
'Pink Stripe' .....	55	<i>arundinacea</i> 'Karl Foerster' .....	70	<i>Pennisetum villosum</i> .....	68	<i>Spartina pectinata</i> 'Aureomarginata' .....	60
Lin de Nouvelle-Zélande		<i>Molinia caerulea</i>		<i>Pennisetum x advena</i> .....	10, 40	Spartine pectinée dorée .....	60
'Purpureum' .....	55	subsp. <i>arundinacea</i> 'Transparent' .....	70	<i>Pennisetum x advena</i> 'Fireworks' .....	10	<i>Sporobolus</i> .....	9, 65
Linaigrette.....	67	Molinie 'Edith Dudsus' .....	71	<i>Pennisetum x advena</i> 'Rubrum' .....	10, 54	<i>Sporobolus heterolepis</i> .....	65
<i>Liriope</i> .....	7, 37, 40, 50, 75	Molinie 'Heidebraut' .....	71	<i>Pennisetum x advena</i> 'Sky Rocket' .....	10	<i>Stipa arundinacea</i> .....	52
<i>Liriope jaburan</i> .....	40	Molinie 'Karl Foerster' .....	70	<i>Phalaris arundinacea</i> .....	7, 9, 19, 24, 58, 73	<i>Stipa barbara</i> .....	63
<i>Liriope muscari</i> .....	37, 50	Molinie 'Moorhexe' .....	71	<i>Phalaris arundinacea</i> var. <i>picta</i> .....	58	<i>Stipa calamagrostis</i> .....	63
<i>Liriope muscari</i> 'Gold Banded' .....	75	Molinie 'Skyracer' .....	16, 70	<i>Phormium</i> 'Black Adder' .....	55	<i>Stipa capillata</i> .....	63
<i>Liriope muscari</i> 'Pee Dee Ingot' .....	50	Molinie 'Transparent' .....	70	<i>Phormium</i> 'Jester' .....	55	<i>Stipa gigantea</i> .....	63
<i>Liriope muscari</i> 'Variegata' .....	75	Molinie bleue.....	16, 61, 70, 71	<i>Phormium</i> 'Pink Panther' .....	55	<i>Stipa pulcherrima</i> .....	63
<i>Liriope panachée</i> .....	40	Molinie panachée.....	61	<i>Phormium</i> 'Pink Stripe' .....	55	<i>Stipa splendens</i> .....	63
<i>Liriope spicata</i> .....	37	Muguet de Chine .....	37	<i>Phormium</i> 'Purpureum' .....	55	<i>Stipa tenuissima</i> .....	63, 73
<i>Lomandra longifolia</i>		<i>Muhlenbergia capillaris</i> .....	23, 65	<i>Phragmites</i> .....	7, 9, 27, 60, 74	Stipe des antipodes .....	52
'White Sands' .....	17, 40, 76	<b>N</b>		<i>Phragmites australis</i> 'Variegata' .....	60	Stipe géante.....	63
<i>Luzula</i> .....	7, 36, 50, 79	<i>Nassella tenuissima</i> .....	63	<b>Q</b>		Triticale.....	6
<i>Luzula nivea</i> .....	36	<b>O</b>		Queue-de-lièvre .....	8	<i>Typha angustifolia</i> .....	27
<i>Luzula sylvatica</i> 'Aurea' .....	36, 50, 79	<i>Onobrychis sativa</i> .....	13	<b>R</b>		<i>Typha latifolia</i> .....	27, 68
<i>Luzula sylvatica</i> 'Marginata' .....	36	<i>Ophiopogon</i> 'Black Beard' .....	75	<i>Reineckea</i> .....	7, 37	<i>Typha latifolia</i> 'Variegata' .....	27
<i>Luzula sylvatica</i> 'Solar Flare' .....	50, 79	<i>Ophiopogon jaburan</i>		<i>Reineckea carnea</i> .....	37	<i>Typha laxmannii</i> .....	27
<i>Luzula sylvatica</i> 'Variegata' .....	36	'Variegatus' .....	37, 75	Roseau .....	7, 9, 27, 60, 74	<b>U</b>	
Luzule.....	7	<i>Ophiopogon japonicus</i> .....	15, 29, 37, 75	Roseau panaché.....	60	<i>Uncinia uncinata</i> 'Everflame' .....	53
Luzule blanche.....	36	<i>Ophiopogon japonicus</i> 'Kyoto' .....	37	Roseau de Chine .....		<i>Uncinia uncinata</i> 'Rubra' .....	53
Luzule des bois.....	36, 50, 79	<i>Ophiopogon japonicus</i> 'Minor' .....	29, 37	.....	9, 16, 17, 24, 31, 33, 62, 67, 71, 74	Unicie à crochets .....	53
Luzule des bois dorée.....	36, 50, 79	<i>Ophiopogon japonicus</i> 'Nana' .....	37	Roseau de Chine 'Adagio' .....	71	<i>Uniola latifolia</i> .....	37
Luzule des bois panachée.....	36	<i>Ophiopogon planiscapus</i> .....	15, 37, 75	Roseau de Chine 'Afrika' .....	71	<i>Uniola latifolia</i> 'River Mist' .....	37
<b>M</b>		<i>Ophiopogon planiscapus</i>		Roseau de Chine 'Cabaret' .....	62	<b>V</b>	
Maïs décoratif.....	8	'Black Beard' .....	75	Roseau de Chine 'Cosmopolitan' .....	62	Vulpin des prés .....	19, 25
Massette .....	27	<i>Ophiopogon planiscapus</i>		Roseau de Chine 'Etincelle' .....	62	Vulpin des prés panaché .....	59
Massette à feuilles étroites.....	27	'Nigescens' .....	37, 75	Roseau de Chine 'Flamingo' .....	71	<b>Z</b>	
Massette de Laxmann .....	27	Orge à crinière .....	8	Roseau de Chine 'Giganteus' .....	33	<i>Zea mays</i> 'Quadricolor' .....	8
Massette panachée.....	27	Oyat .....	9, 23	Roseau de Chine 'Giraffe' .....	62	<i>Zoysia du Japon</i> .....	15
<i>Melica ciliata</i> .....	8, 22	<b>P</b>		Roseau de Chine 'Gold Bar' .....	62	<i>Zoysia japonica</i> .....	15
<i>Melica uniflora</i> .....	34	Panic.....	7, 9, 19, 25, 47, 69, 70	Roseau de Chine 'Gracillimus' .....	16, 33	<i>Zoysia tenuifolia</i> .....	15
<i>Melica uniflora</i> 'Variegata' .....	34	Panic 'Dallas Blues' .....	47	Roseau de Chine 'Little Miss' .....	71		
Mélique à une fleur .....	34	Panic 'Heavy Metal' .....	47	Roseau de Chine 'Malepartus' .....	33, 71		
Mélique à une fleur panachée.....	34	Panic 'Northwind' .....	47	Roseau de Chine 'Morning Light' .....	62		
Mélique ciliée .....	8, 22	Panic 'Prairie Sky' .....	47	Roseau de Chine 'Poseidon' .....	71		
<i>Milium effusum</i> 'Aureum' .....	50	Panic 'Rehbraun' .....	70	Roseau de Chine 'Punktchen' .....	62		
<i>Milium effusum</i> .....	8, 36, 50	Panic 'Rotstrahlbusch' .....	70	Roseau de Chine 'Strictus' .....	18, 62		
Millet des bois.....	7, 8, 36, 50	Panic 'Shenandoah' .....	70	Roseau de Chine 'Variegatus' .....	16, 62		
Millet doré.....	50	Panic bleu.....	47	Roseau de Chine 'Yaku-Jima' .....	31, 67		
<i>Miscanthus sacchariflorus</i> .....	9, 33, 62, 74	Panic d'automne .....	70	Roseau de Chine			
<i>Miscanthus sacchariflorus</i>		<i>Panicum</i> .....	7, 9, 19, 25, 47, 69, 70	'Yakushima Dwarf' .....	31, 67		
'Gotemba' .....	33, 62, 74	<i>Panicum virgatum</i> .....	25, 47, 70	Roseau de Chine 'Zebrina' .....	62		
<i>Miscanthus sinensis</i>		<i>Panicum virgatum</i> 'Dallas Blues' .....	47	Roseau de Chine panaché.....	17, 62		
.....	9, 16, 17, 24, 31, 33, 62, 67, 71, 74	<i>Panicum virgatum</i> 'Heavy Metal' .....	47	Roseau de Chine pourpre .....	71		
<i>Miscanthus sinensis</i> 'Adagio' .....	71	<i>Panicum virgatum</i> 'Northwind' .....	47	Roseau panaché.....	60		
<i>Miscanthus sinensis</i> 'Afrika' .....	71	<i>Panicum virgatum</i> 'Prairie Sky' .....	47	Ruban de bergère .....	7, 9, 19, 24, 58, 73		
<i>Miscanthus sinensis</i> 'Etincelle' .....	62	<i>Panicum virgatum</i> 'Rehbraun' .....	70	Ruban de bergère panaché .....	58		
<i>Miscanthus sinensis</i> 'Flamingo' .....	71	<i>Panicum virgatum</i> 'Rotstrahlbusch' .....	70	<b>S</b>			
<i>Miscanthus sinensis</i> 'Giganteus' .....	33	<i>Panicum virgatum</i> 'Shenandoah' .....	70	<i>Saccharum officinarum</i> .....	10, 33, 55		
<i>Miscanthus sinensis</i> 'Giraffe' .....	62	<i>Papyrus</i> nain.....	27	<i>Saccharum officinarum</i>			
<i>Miscanthus sinensis</i> 'Gold Bar' .....	62	<i>Papyrus</i> vrai.....	27, 40	'Purpureum' .....	10, 33, 55		
<i>Miscanthus sinensis</i> 'Gracillimus' .....	16, 33	<i>Pennisetum alopecuroides</i> .....	17, 48, 68	<i>Schizachyrium</i> .....	9, 16, 25, 47		
<i>Miscanthus sinensis</i> 'Little Miss' .....	71	<i>Pennisetum alopecuroides</i> 'Black		<i>Schizachyrium scoparium</i>			
<i>Miscanthus sinensis</i> 'Malepartus' .....	33, 71	Beauty' .....	68	'Blue Heaven' .....	47		
<i>Miscanthus sinensis</i> 'Morning Light' .....	62	<i>Pennisetum alopecuroides</i> 'Gelbstiel' .....	68	<i>Schizachyrium scoparium</i>			
<i>Miscanthus sinensis</i> 'Poseidon' .....	71	<i>Pennisetum alopecuroides</i>		'Prairie Blues' .....	47		
<i>Miscanthus sinensis</i> 'Punktchen' .....	62	'Hameln Gold' .....	48	<i>Schizachyrium scoparium</i>			
<i>Miscanthus sinensis</i> 'Purpurascens' .....	71	<i>Pennisetum alopecuroides</i> 'Hameln' .....	68	'Standing Ovation' .....	16		
<i>Miscanthus sinensis</i> 'Strictus' .....	18, 62	<i>Pennisetum alopecuroides</i>		<i>Schoenoplectus</i> .....	7, 26, 62		
<i>Miscanthus sinensis</i> 'Variegatus' .....	16, 62	'Herbstzauber' .....	68				





# Abonnez-vous à l'Ami des jardins & DE LA MAISON



1 AN - 12 n<sup>os</sup>  
+ 6 hors-séries

+ cette bouteille  
isotherme

=  
**69€<sup>90</sup>**  
au lieu de ~~111€75\*~~

soit

**37%**  
de réduction

1 AN 12 numéros



1 AN 6 hors-séries

**+**  
la version numérique  
**OFFERTE !**



**Pratique et Ecologique !**

Afin d'en finir avec le plastique,  
agissez dès-maintenant pour  
la planète grâce à cette bouteille  
isotherme réutilisable !



Bouteille isotherme double paroi en acier inoxydable d'une contenance 0,50 l.  
Plastique/Acier inoxydable. Taille de la bouteille : 24,4 cm.

BULLETIN D'ABONNEMENT A RETOURNER SOUS ENVELOPPE AFFRANCHIE A L'AMI DES JARDINS SERVICE ABONNEMENTS, 59898 Lille Cedex 9

1 Je choisis mon offre d'abonnement :

# M010 # D1392026

- ☐ 1 n° par mois + 6 hors-séries  
dans l'année + la bouteille isotherme :  
4,99€/mois pendant 6 mois puis 6,50€ /  
mois au lieu de 9,31€\* /mois. (1)

Cette offre est **sans engagement de durée**.  
Vous stoppez quand vous le souhaitez.

soit  
**46%**  
de réduction  
pendant 6 mois

Je remplis le mandat à l'aide de mon RIB pour compléter l'IBAN et je n'oublie pas de joindre mon RIB.

IBAN :

Vous autorisez Reworld Media magazines à envoyer des instructions  
à votre banque pour débiter votre compte, et votre banque à débiter  
votre compte conformément aux instructions de Reworld Media  
magazines. Créancier : Reworld Media magazines - 40 Avenue Aristide  
Briand 92220 Bagneux - FRANCE - Identifiant du créancier : FR 77 ZZZ  
434057. Vous pouvez cesser vos prélèvements à tout moment.

Date et signature obligatoires :

À : ..... Date : .....

Signature :

- ☐ 1 AN - 12 n<sup>os</sup> + 6 hors-séries + la bouteille isotherme : 69,90€ au lieu de 111,75€\* soit 37% d'économie. (2)  
☐ 1 AN - 12 n<sup>os</sup> : 49,90€ au lieu de 65,05€\* soit 23% d'économie. (3)

Je choisis de régler par chèque bancaire  
à l'ordre de l'Ami des jardins

2 J'indique mes coordonnées :

Nom\*\* : .....

Prénom\*\* : .....

Adresse postale\*\* : .....

CP\*\* : ..... Ville\*\* : .....

Tél. (de préférence portable) : ..... (Pour vous envoyer un SMS en cas de problème de livraison)

Adresse e-mail : ..... (Pour gérer votre abonnement, accéder à vos services numériques et recevoir nos offres promotionnelles. Votre adresse e-mail ne sera pas communiquée à des partenaires extérieurs)

Date de naissance : ..... (Pour fêter votre anniversaire)

Vous souhaitez régler par carte bancaire ?  
Rendez-vous sur **www.kiosquemag.com**  
c'est rapide, simple et 100% sécurisé !



\*Le prix de référence se compose du prix kiosque (4,90€ le n° + 7,50 n° Hors-Série) et les frais de livraison à domicile (7,95€).  
\*\*à remplir obligatoirement. Offre réservée aux nouveaux abonnés en France Métropolitaine valable jusqu'au 30/06/2022. DOM-  
TOM et autres pays nous consulter. Vous disposez, conformément à l'article L 221-18 du code de la consommation, d'un droit de  
rétractation de 14 jours à compter de la réception du magazine en notifiant clairement votre décision à notre service abonnement. Le  
coût du renvoi de(s) produit(s) est à votre charge. Responsable de traitement des données personnelles : Reworld Media Magazines  
SAS. Finalités du traitement : gestion de la relation client, opérations promotionnelles et de fidélisation. Données postales et  
téléphoniques susceptibles d'être transmises à nos partenaires. Conformément à la Loi informatique et Libertés du 6-01-78 modifiée,  
vous pouvez exercer vos droits d'opposition, accès, rectification, effacement, portabilité, limitation à l'utilisation de vos données ou  
donner vos directives sur le sort de vos données après décès en écrivant à Reworld Media-DPD, c/o service juridique, 40 Avenue  
Aristide Briand 92220 Bagneux, ou par mail à [dpd@reworldmedia.com](mailto:dpd@reworldmedia.com) Vous pouvez introduire une réclamation auprès de la CNIL -  
[www.cnil.fr](http://www.cnil.fr). Pour toute autre information, vous pouvez consulter nos CGV sur [kiosquemag.com](http://kiosquemag.com)



# NOS BONNES ADRESSES

De nombreuses pépinières proposent aujourd'hui un choix important de graminées, mais vous trouverez les espèces et variétés les plus rares chez l'un ou l'autre de ces pépiniéristes :

## L'ATELIER DU VÉGÉTAL

La ferme Miane, 25, route du libraire, 24100 Bergerac.  
Tél. : 05 53 57 62 15.  
[www.atelierduvegetal.com](http://www.atelierduvegetal.com)

## L'AUTRE JARDIN

22, rue de Wambrechies, 59237 Verlinghem.  
Tél. : 03 20 08 68 28.  
[www.pepinierelaautrejardin.fr](http://www.pepinierelaautrejardin.fr)

## LE CHATEL DES VIVACES

18, rue du Portail, 45300 Givraines.  
Tél. : 02 38 34 20 97.  
[www.le-chatel-des-vivaces.com](http://www.le-chatel-des-vivaces.com)

## PÉPINIÈRE VINCENT CHOMBART

4, rue des osiers, 80400 Hombleux.  
Tél. : 03 23 36 38 50.  
[www.vivaces-en-conteneurs.com](http://www.vivaces-en-conteneurs.com)

## CRÉA'PAYSAGE

Lannénec, allée de la roselière, 56270 Ploemeur.  
Tél. : 02 97 85 25 55.  
[www.creapaysage.com](http://www.creapaysage.com)

## THIERRY ET SANDRINE DELABROYE

40, rue Roger Salengro, 59496 Hantay.  
Tél. : 03 20 49 73 98.  
[www.les-vivaces-de-sandrine-et-thierry.fr](http://www.les-vivaces-de-sandrine-et-thierry.fr)  
Pas de vente par correspondance, uniquement sur place et fêtes des plantes uniquement.

## DE GRASHALM

Amersvedestraat, 229, 8610 Zarren (Belgique).  
Tél. : + 32 (0) 476 59 61 76.  
[www.grashalm.be](http://www.grashalm.be)  
Vente sur place et fêtes des plantes, site de vente en cours

## HAINAUT VIVACES

1 rue des Chaumières, 59494 Petite-Forêt  
Tél. : 06 28 63 94 90.  
Vente sur place et fêtes des plantes

## LE JARDIN D'ADOUÉ

12, chemin du Rupt d'Adoué, 54690 Lay-Saint-Christophe.  
Tél. : 03 83 22 68 12.  
[www.jardin-adoue.com](http://www.jardin-adoue.com)

## LE JARDIN D'HERBES

01, La Cordonnais, 35560 Bazouges-la-Pérouse.  
Tél. : 02 99 97 40 85 ou 06 82 60 85 35.  
[www.le-jardin-d-herbes.fr](http://www.le-jardin-d-herbes.fr)

## LEPAGE VAL DE LOIRE

Chemin du Portu, 49130 Les-Ponts-de-Cé.  
Tél. : 02 41 44 93 51.  
[www.lepage-vivaces.com](http://www.lepage-vivaces.com)

## PÉPINIÈRE DE L'ARMALETTE

Chemin de la piscine, 83690 Sillans-la-Cascade.  
Tél. : 04 94 04 67 83 ou 06 71 81 93 98.  
[www.pepiniere-armalette.fr](http://www.pepiniere-armalette.fr)

## PÉPINIÈRES CAILLAREC

Lescoat, 29270 Motreff.  
Tél. : 02 98 99 55 51 ou 06 63 80 76 28.  
[www.vivaces-bretagne.fr](http://www.vivaces-bretagne.fr)  
Vente sur place.

## PÉPINIÈRE LE LAC DES JONCS

24580 Rouffignac-Saint-Cernin-de-Reilhac.  
Tél. : 05 53 46 78 18 ou 06 84 83 70 38.  
[www.pepilacdesjoncs.com](http://www.pepilacdesjoncs.com)

## PLANTAGENET PLANTES

7, rue des figuiers, 49700 Doué-en-Anjou.  
Tél. : 02 41 38 14 62.  
[www.plantagenetplantes.com](http://www.plantagenetplantes.com)

## PROMESSE DE FLEURS

23, route du Fresnel, 59116 Houplines.  
Tél. : 03 61 76 08 10.  
[www.promessedefleurs.com](http://www.promessedefleurs.com)





# Z6 PREMIÈRE TONDEUSE AUTOPORTÉE ZÉRO TURN\* EGO Power+

## DESIGN MODERNE ET FUTURISTE

- Largeur de coupe 107 cm
- Traitement 3 en 1 : Éjection latérale, mulching, collecte (en option)
- 6 emplacements batterie - 15 Ah minimum
- Siège avec accoudoirs confortable et réglable (recul + suspension)
- Tableau de bord digital intuitif et bien plus encore...

360°

\* Rayon de braquage zéro



MARS  
2022



DÉCOUVREZ  
la Z6 en situation

**ZERO**  
EMISSION

Pour en savoir plus, visitez  
[egopowerplus.fr](http://egopowerplus.fr)



**ARC**  
LITHIUM  
56V

**EGO**  
POWER BEYOND BELIEF™

**ISEKI**

REVENDEUR  
EXCLUSIF



[www.iseki.fr](http://www.iseki.fr)

