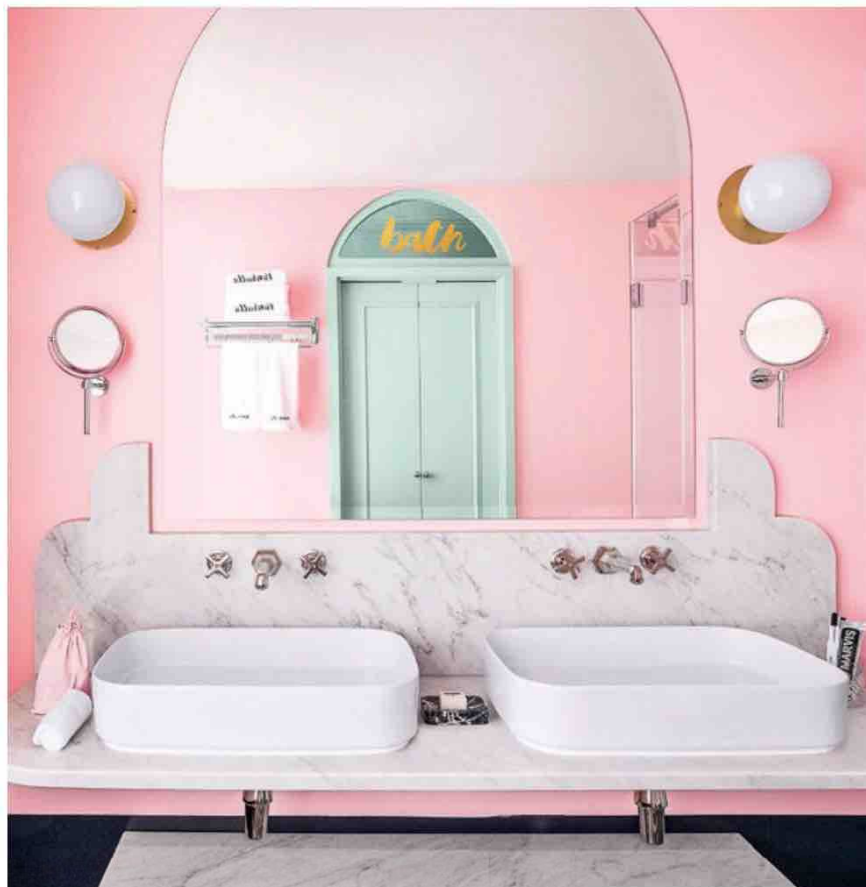


HORS-SÉRIE le journal de la Maison



Sophie Ferjani

Ses conseils et astuces pour faire les bons choix



Une salle de bains belle et fonctionnelle !

Spécial AVANT/APRÈS

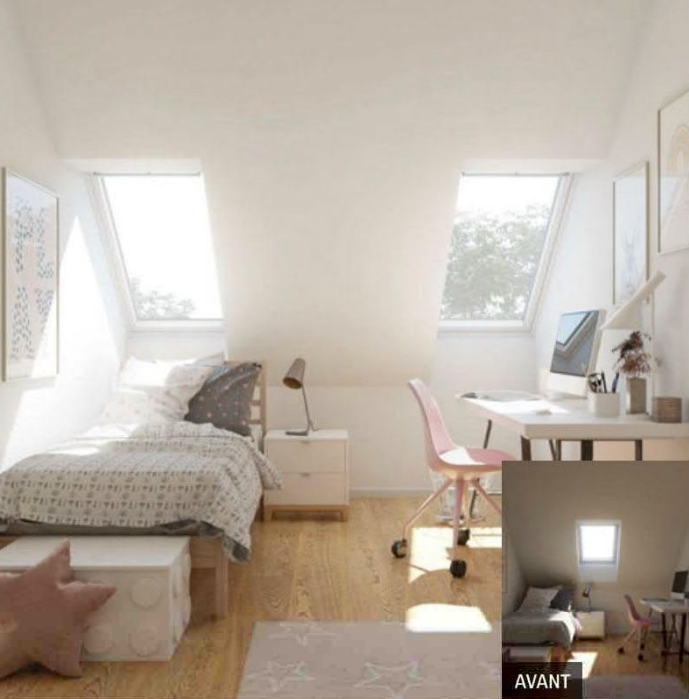
- + OPTIMISER L'ESPACE
- + DONNER DU STYLE
- + JOUER AVEC LES MATÉRIAUX

30 projets ultra déco

HORS-SÉRIE le Journal de la maison

M 05565 - 14H - F: 7,50 € - RD

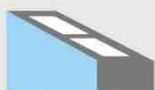




LE CONSEIL DU PRO

Michel Legrand
Expert VELUX

Adaptez la disposition de vos fenêtres à la forme de votre pièce.



Pour les pièces plus profondes que larges

Installez des fenêtres l'une au-dessus de l'autre :

- Vous profitez de la hauteur sous plafond
- Vous éclairez la pièce en profondeur



Pour des petites pièces carrées

Installez des fenêtres côte à côte :

- Vous améliorez la perception d'espace
- Vous élargissez la vision sur l'extérieur
- Vous atténuez la sensation d'enfermement



Pour des pièces traversantes

Installez des fenêtres des 2 côtés :

- Vous distribuez la lumière dans toute la pièce, tout au long de la journée
- Vous ventilez efficacement la pièce



Découvrez toutes les combinaisons possibles sur
velux.fr/combis

Finis les coins sombres dans vos pièces sous les toits

Pas assez de lumière naturelle dans vos pièces sous les toits ? Plutôt que de les délaissier, pourquoi ne pas les rendre plus agréables en y rajoutant des fenêtres ? C'est bien plus facile à faire qu'il n'y paraît !

Vous l'avez sûrement déjà expérimenté : sans lumière naturelle, nous nous sentons davantage fatigués et moins efficaces. C'est pour cela que nous délaissions spontanément les endroits qui en sont mal pourvus. Ainsi, nous préférons passer du temps dans un salon offrant de larges baies vitrées plutôt que dans une pièce sous pente équipée d'une seule fenêtre. Pourtant, le manque de lumière naturelle d'une pièce sous les toits n'est pas une fatalité, et il est plus facile d'y remédier qu'on ne le croit ! En effet, installer de nouvelles fenêtres dans un toit est bien moins compliqué et cher que de percer des ouvertures dans un mur porteur.

Grande variété de combinaisons

De nombreuses possibilités s'offrent à vous pour personnaliser l'éclairage naturel de la pièce. Vous pouvez bien sûr choisir de poser les nouvelles fenêtres à différents endroits de la pièce pour multiplier les entrées de lumière. Il est également possible de combiner plusieurs fenêtres au même endroit. Selon leur disposition, l'effet produit dans la pièce ne sera pas le même.

Des fenêtres de toit disposées l'une au-dessus de l'autre permettent de profiter de la hauteur sous plafond et de faire pénétrer la lumière en profondeur dans la pièce. Si vous placez vos fenêtres côte à côte, vous élargissez la perception d'espace, et profitez d'une vue panoramique sur le paysage. Enfin, en optant pour quatre fenêtres distribuées en carré, vous créez une verrière rappelant l'esprit loft qui fera entrer l'extérieur à l'intérieur. Pour toutes ces configurations, des systèmes de raccords VELUX existent : les gammes DUO, JUMO, ou encore QUATTRO, vous offrent une multitude de combinaisons. Avec elles, vous disposez de solutions adaptées à chaque projet et à chaque pièce !

Ventilation et protection solaire

Ces ouvertures supplémentaires contribueront aussi à vous apporter une ventilation sur mesure. Pour finaliser votre projet, vous pouvez équiper vos nouvelles fenêtres de stores et de volets roulants, qui vous permettront de réguler la luminosité et la chaleur selon le moment de la journée.

Les bénéfices de l'ajout de fenêtres dans vos pièces sous pente sont énormes : en faisant entrer davantage la lumière naturelle dans vos pièces, vous changez leur dimension et les transformerez en véritable lieu de vie confortable et multiusage. Vous aurez désormais plaisir à vous y adonner à une foule d'activités, et vous pourrez aussi les faire évoluer au fil des années. Et qui sait, elles deviendront peut-être vos pièces préférées de la maison...

VELUX®

ÉDITO

Repenser sa salle de bains

Nous constatons, au cabinet d'architecture, que vous nous contactez de plus en plus fréquemment pour repenser une pièce trop souvent oubliée : la salle de bains. C'est donc assez naturellement que nous vous proposons un hors-série consacré à cet espace qui n'est plus seulement fonctionnel, mais dont on veut être fier et que l'on veut avoir plaisir à montrer. Parce qu'elle est le reflet et l'aboutissement de la décoration de tout son intérieur, parce qu'elle regorge d'options et, surtout, parce que c'est une pièce où l'on passe du temps. Alors, autant s'y sentir bien et faire en sorte qu'elle soit bien pensée ! Au fil des pages, vous trouverez des astuces à travers de jolis projets réalisés pour nos clients. Vous découvrirez l'essence de notre réflexion grâce aux croquis et aux avant/après illustrés. Et comme je n'ai rien à (vous) cacher, je vous dévoile également les quatre salles de bains de ma maison. Elles sont toutes différentes, mais chacune a été conçue pour la personne qui l'utilise. Il est assez drôle d'imaginer que ma grande et belle maison de 1880 ne possédait pas de salle d'eau à l'origine. Elle a été pourvue de toilettes après sa construction, puis d'une pièce d'eau dans le jardin des années plus tard. Au début du XX^e siècle, à peine 2 % des logements étaient dotés d'une salle de bains avec l'eau courante. On revient de loin, et si elle a d'abord été purement fonctionnelle, elle s'affiche désormais comme une vraie pièce déco qui n'a plus rien à cacher ! La preuve au fil des pages... belle lecture !

Sophie Ferjani
www.la-selection.fr



Sommaire

Spécial AVANT/APRÈS

UNE SALLE DE BAINS BELLE
ET FONCTIONNELLE !

- 6 L'interview **Sophie FERJANI**
- 14 Salle de bains. **Architecture et décoration**
- 24 Le choix **de Sophie**
- 26 Harmonie. **Tradition et modernité**
- 34 Le choix **de Sophie**
- 36 Deux pièces. **Des allures de loft dans 33 m²**
- 42 Salle de bains. **5 façons de l'intégrer dans ma chambre**
- 48 Sélection. **Un style bien en place**
- 52 Ouverture. **Mutation lumineuse et design**

26



JEAN-MARC BLACHE

6



P.-F. SENTENAC



48



DIDIER DELMAS

JEAN-MARC BLACHE

76



- 60 Baignoires. **Implantations pour toutes les salles de bains**
- 66 Sélection. **4 styles à la loupe**
- 70 Petite surface. **Lumière et volumes décuplés**
- 76 Salle de bains. **3 rénovations, 3 budgets**
- 82 Salle de bains. **Look à chiper aux hôtels**
- 88 Inspiration. **4 designers dans le bain**
- 90 Sanitaires. **La couleur signe le style**
- 94 Douche. **À votre santé !**
- 96 Interview. **Salle de bains sans fausse note**



PHOTO SERVICES DE PRESSE

90



PHOTO SERVICES DE PRESSE

L'interview

SOPHIE FERJANI

La salle de bains est un lieu de bien-être où l'esthétique doit côtoyer le fonctionnel. Alors, comment bien concevoir cette pièce et, surtout, la décorer sans la surcharger ? Sophie Ferjani, pro de la déco et de l'aménagement, nous livre ses précieux conseils.

PROPOS RECUEILLIS PAR AGATHA CHRISTOPHI - PHOTOS JEAN-MARC BLACHE

Les salles de bains sont souvent petites. C'est un fait. Comment optimiser l'espace pour le rendre pratique et confortable ?

En tant qu'architecte, je peux vous assurer que petite ne veut pas dire impraticable ! Il faut, avant tout, bien l'organiser et bien travailler le plan pour la rendre le plus fonctionnelle possible. Mon premier conseil est de privilégier les vraies douches à l'italienne, avec un receveur situé au niveau du sol et parfaitement encastré, pour donner un sentiment d'espace. En effet, moins il y a de délimitation et plus on a une sensation de fluidité et de grandeur. La paroi de douche restant transparente, une fois de plus, on ne réduit pas l'espace visuellement. Ensuite, optez pour un maximum de rangements sous le plan vasque pour éviter de surcharger ce petit espace avec un meuble colonne supplémentaire.

Comment organiser au mieux la circulation dans une pièce d'eau ?

C'est souvent la porte d'entrée de la salle de bains qui définit les zones. L'organisation idéale doit se faire en étoile : à gauche la douche, en face la vasque, à droite les w.-c. ou la baignoire, par exemple. Il est important d'avoir de la place pour une zone d'accueil devant chaque élément.

DANS CETTE SALLE DE BAINS, L'AMBIANCE A ÉTÉ CRÉÉE AVEC DES COULEURS DANS LES TEINTES CRÈME, REHAUSSÉE AVEC UN MEUBLE DE RÉCUPÉRATION EN TECK ET DES ACCESSOIRES EN LAITON.



SOPHIE FERJANI
ARCHITECTE D'INTÉRIEUR





Dans ma salle de bains j'ai conservé le sol d'origine en tomettes repeint en blanc avec une peinture spéciale sol. Le meuble vasque est un meuble de récup (ALINEA) en teck sur lequel mon marbrier (MARBRERIE DAUBINET à La Ciotat) a adapté une vasque que j'ai dessinée au dos. J'ai posé en point de Hongrie des carreaux de faïence blancs (LEROY MERLIN) à mi-hauteur pour rythmer et structurer le volume. La baignoire îlot (THALASSOR) qui trône au milieu de la pièce fait dos à l'espace douche tapissée de zelliges blancs au sol. C'est une jolie harmonie de blanc qui règne ici et on n'apporte la couleur que par le textile Terracotta (LA SÉLECTION SOPHIE FERJANI). Plus que la couleur c'est le choix des matériaux qui fait vibrer la décoration : bois, marbre, verre noir fumé pour la paroi de douche (AGAPE), laiton brossé pour les luminaires (ENO STUDIO), robinetterie noir mat (THALASSOR). La jolie idée pour rappeler le charme de mon ancienne maison a été de créer un jeu de bas-reliefs sur les murs en fixant des tasseaux de bois de 7 cm de large à intervalles réguliers et en repeignant le tout dans une même couleur. Enfin les deux miroirs surdimensionnés (LA SÉLECTION SOPHIE FERJANI) étirent la pièce dans sa 3e dimension : la hauteur.

Quelles sont les trois grandes erreurs d'aménagement à ne pas commettre ?

Tout d'abord, il y a les erreurs techniques, à savoir mal prévoir les évacuations ou les pentes. Il est important de bien les repérer. On ne peut pas décider d'installer la douche n'importe où : il faut la mettre au plus près de l'évacuation finale. Ensuite vient l'erreur de la sécurité. Les arrivées électriques et l'eau ne font pas bon ménage. Il faut respecter des normes de sécurité drastiques : aucune prise ne doit se trouver à moins de 60 cm d'un point d'eau. Enfin, la troisième erreur à ne pas commettre est de s'en remettre à son plombier pour la décoration. Ils ont pour habitude d'arrêter le carrelage, dans la douche, à 2 m de hauteur en laissant un mur blanc vide. Non ! Cassons les codes et les habitudes ! L'idée est d'envisager les matières et matériaux non seulement comme des éléments fonctionnels et de protection contre l'eau, mais également comme constituant la décoration. Laissez parler vos envies et votre créativité !

Quels meubles privilégier pour optimiser les rangements dans la salle de bains ?

Les meubles sous-vasques, pratiques et fonctionnels, avec des tiroirs. Mieux vaut également choisir des éléments suspendus pour éviter toute infiltration d'eau sous les pieds du mobilier.

Comment dynamiser et donner du caractère à la salle d'eau ?

Il faut traiter cette pièce comme les autres, ne surtout pas négliger la décoration et choisir son style préféré. Même dans une salle de bain (et même si elle est petite), on peut opter un style bohème, jungle, arty, indus... Vous pouvez tout vous permettre dans une salle de bains, il faut oser !

Agrandir l'espace avec un miroir, oui, mais lequel ?

Dans une salle de bains, j'aime les très grands miroirs, très hauts, surtout



UNE SALLE DE BAINS À L'AMBIANCE ETHNIQUE AVEC SON MEUBLE EN BOIS BRUT ET UN LAVABO TAILLÉ DANS UNE PIERRE.

J'ai imaginé cette salle d'eau comme une jolie cabine de bateau. Elle est installée derrière une grande verrière toute hauteur en verre granité réalisée par Julien mon serrurier (ATELIERS ART MÉTAL). Tout évoque ici le voyage : de la pierre bleue en pavés au sol habituellement utilisés pour recouvrir les allées pavées de nos jardins à la vasque sculptée dans un morceau de pierre. Toute la robinetterie a été encastrée, il est tellement dommage par souci d'économie de gâcher toute l'esthétique avec de la tuyauterie apparente ! Les murs ainsi doublés pour des raisons techniques ont été recouverts de carreaux de ciments hexagonaux gris (CARROCIM à Aix-en-Provence). Le receveur de douche façon ardoise épouse toute la profondeur de la pièce et grâce à un siphon extra-plat il a pu être installé à même le sol sans marche. Enfin, le meuble de salle de bains est un ancien meuble de télé de mes parents qu'avait fabriqué mon oncle il y a tant d'années. Comme il est en chêne massif, il a traversé les générations en prenant la plus jolie des patines !



LE DUO INDISPENSABLE DE SOPHIE POUR CHAQUE PROJET, SES CRAYONS ET UNE FEUILLE À DESSIN.

quand ils sont démesurés. Ils vont permettre de renvoyer la lumière et agrandir la pièce. Ma petite astuce déco ? Ne vous cantonnez pas au rayon sanitaire dans votre recherche sous peine d'être vite déçu, car l'offre est trop restreinte. Choisissez un beau miroir qui, a priori, n'a pas vocation à être dans une salle de bains pour avoir plus de choix !

**Le «less is more» s'applique-t-il lui aussi à la salle de bains ?
Comment décorer cette pièce sans la surcharger ?**

Il faut penser à la structure. Et pour moi, cela passe par le revêtement, par exemple le carrelage. C'est un élément de décoration à part entière, il y en a pour tous les goûts. Vous pouvez jouer avec les motifs et la

matière des carreaux pour habiller votre salle de bains, mais aussi penser à une pose différente : en chevrons, à bâtons rompus, en pose décalée...

Ne peut-on mettre que du carrelage dans la salle de bains ?

Non, bien sûr, mais il est vrai qu'il reste le matériau le plus facile à poser, et le plus résistant. Donc le plus classique... Pour plus de créativité, je vous recommande d'utiliser, par exemple, des carreaux surdimensionnés, qui peuvent aller jusqu'à 80 cm de large sur 2 m de haut, ou encore du béton ciré, à condition d'en prendre soin et de bien le poser. Osez ! Le budget sera malheureusement supérieur à un carrelage classique, mais l'effet «whaou» qui l'accompagne le sera également !



DÉJÀ DIX-HUIT ANS QUE SOPHIE FERJANI A CRÉÉ SON CABINET D'ARCHITECTURE D'INTÉRIEUR ET DE DÉCORATION.

UN LAVABO AU DESIGN VINTAGE APORTE DE L'ORIGINALITÉ ET UNE VRAIE IDENTITÉ À LA SALLE D'EAU.

Bienvenue dans la salle de bains de mes fils ! Je vous le dis honnêtement, elle est rarement aussi bien rangée ! C'est une pièce qui n'existait pas et que nous avons structurée comme les autres chambres sous les toits. La première des choses a été de déposer en mairie une autorisation de travaux pour ajouter une fenêtre de toit à cette pièce aveugle. J'ai ensuite installé sur toute la longueur de la pièce un coffrage de 20 cm de profondeur et 1 m de haut qui m'a permis de dissimuler toute la partie technique : bâti-support des w.-c. suspendus, arrivées et évacuation des vasques, mais surtout ce coffrage recouvert de carreaux métro vert sauge (LEROY MERLIN) devient une tablette géante pour poser tout le nécessaire du quotidien. Vous remarquerez que je n'ai pas mis les deux vasques à la même hauteur, ainsi chaque enfant y accède avec plus de facilité en fonction de son âge et de sa taille. Au sol des carreaux de ciment noirs pour parfaire ce style légèrement industriel et facile à vivre pour mes trois garçons.





CETTE SALLE D'EAU A ÉTÉ IMAGINÉE POUR LES ENFANTS DE LA MAISON. LES LAVABOS SONT PLACÉS À DES HAUTEURS DIFFÉRENTES.

Les douches à l'italienne sont-elles toujours aussi tendance ?

Ce n'est même pas une question de tendance, mais de praticité. La douche à l'italienne permet de libérer l'espace, de dégager les volumes, de ne plus avoir de marches...

Plutôt baignoire, douche, ou les deux ?

Je suis les deux. Il est vrai que, si on a la place et le budget, pourquoi s'en priver ? La baignoire, c'est super, surtout pour prendre du temps pour soi, pour se relaxer et barboter...

Que pensez-vous des doubles vasques ?

Contrairement à mon compère Stéphane Plaza, je ne focalise pas dessus... (Je plaisante !) C'est vrai que cela constitue un plus dans une vente immobilière, mais en réalité, la double vasque n'est pas obligatoire.

Encore une fois, il n'y a pas de règle : il faut faire selon ses besoins et ses goûts. Vous pouvez par exemple faire comme moi : j'ai choisi, pour ma salle de bains, une grande vasque de 1,20 m à une seule évacuation, mais avec deux robinets.

Justement, à quoi ressemble votre salle de bains ?

Dans ma salle de bains, j'ai eu la chance de pouvoir intégrer une baignoire et une grande douche à l'italienne avec une paroi noire. Et comme je le disais précédemment, j'ai également choisi une grande vasque en marbre blanc avec deux robinets noirs. Ma salle de bains est le prolongement de mon identité. J'ai voulu avoir de belles matières, comme dans le reste de ma maison. En guise de meuble vasque, j'ai opté pour une enfilade type années 1950 en teck

(que j'avais depuis très longtemps dans le salon et que je souhaitais détourner pour l'installer dans la salle de bains. Au sol, j'ai conservé la vieille tomette marseillaise d'origine, mais j'ai décidé de la repeindre en blanc, tout en gardant quelques carreaux rouges pour un côté plus authentique! J'aime beaucoup le mélange des matières. Sur le sol de la douche, j'ai opté pour du zellige sur 3 m², un matériau assez cher. J'ai réussi à équilibrer les budgets en choisissant, pour le mur, un carrelage classique et bon marché.

Quel est selon vous l'objet déco emblématique de cette pièce?

Il n'y en a pas un, mais plusieurs. La paroi de douche noir fumé, qui mesure 1,40 m par 2 m, avec un verre de 1 cm, est assez impressionnante. J'aime aussi beaucoup mon meuble en teck récupéré et sa vasque faite sur mesure. Il y a également les deux miroirs, juste au-dessus de la vasque, en forme d'ogive de 1,50 m de haut qui ont ce côté « wahou »! Enfin, la barre de renfort de la paroi de douche, qui est aussi le pommeau de douche, est vraiment exceptionnelle et c'est la seule marque que je connaisse sur le marché à proposer cette astuce de double fonction.

Mat, brillant, texturé: quelles finitions pour les meubles?

Tout dépend des matériaux utilisés, mais aussi du style de la salle de bains. Personnellement, j'aime le brillant quand c'est sur du zellige et le mat pour aller avec du bois. Je n'aime ni le laqué ni le satin, mais, encore une fois, c'est une question de goût et de circonstance: avec mon métier, je sais m'adapter à la demande de mes clients et choisir la meilleure finition pour aller dans le style voulu.

Et concernant la robinetterie, peut-on tout se permettre en termes de couleurs et de finitions?

La première chose à faire lorsqu'on choisit sa robinetterie est d'opter pour de la qualité. Bien sûr, il faudra y mettre le prix, mais c'est le seul moyen pour que la finition et la couleur tiennent. Oubliez la robinetterie des grandes

surfaces de bricolage aux prix attractifs: elle ne tiendra pas! Mais il ne faut pas se leurrer: si vous habitez dans une région où l'eau est très calcaire, il faudra être très vigilant quant à l'entretien pour éviter les traces d'eau peu esthétiques. Un adoucisseur d'eau peut également être très utile!

Le papier peint peut-il avoir sa place dans la salle de bains?

Oui, il existe aujourd'hui des papiers peints créés spécialement pour la salle d'eau. Ils sont très résistants et ne craignent pas l'humidité, tout simplement parce qu'ils sont réalisés à partir de matières fibreuses, qui peuvent se coller à même les murs ou sur le carrelage. Vous pouvez même l'installer dans l'espace de douche. On trouve même des carreaux XXL imprimés comme des papiers peints.

À quoi ressemblera, selon vous, la salle de bains du futur?

La salle de bains doit être un lieu où l'on se retrouve, où l'on prend soin de soi. Je ne suis pas très « salle de bains futuriste » et je suis absolument contre les objets hyperconnectés qui n'ont pas leur place ici, selon moi, comme le miroir qui fait office de télévision, ou les dalles connectées qui nous indiquent notre poids – si, ça existe! Mais je suis pour la domotique qui nous facilite la vie, comme les sèche-serviettes connectés ou les luminaires qui s'allument dès qu'on entre dans la pièce, à condition qu'ils se fondent dans le décor et qu'ils ne prennent pas trop le dessus sur la déco. ●

Le cabinet d'architecture intérieure

Il s'adresse aux particuliers et aux professionnels souhaitant s'en remettre à l'expertise de Sophie et de son équipe. Sa spécificité?

L'écoute! Chaque projet est travaillé sur mesure pour apporter une réponse personnalisée aux problématiques d'agencement ou de décoration des clients.

Sophie Ferjani, épaulée par son associée Julia Brachais qui officie à ses côtés depuis cinq ans, supervise chacun des projets.

Les architectes d'intérieur ont toutes été formées par ses soins.

Deux formules sont proposées: la consultation de deux heures au sein du cabinet marseillais (450€)

ou le dossier complet composé de plans d'agencement, de listes shopping intégrant matériaux et déco, de moodboards et de croquis couleurs avec possibilité d'accompagnement travaux (devis en fonction du nombre d'espaces à repenser).

Plus d'informations:

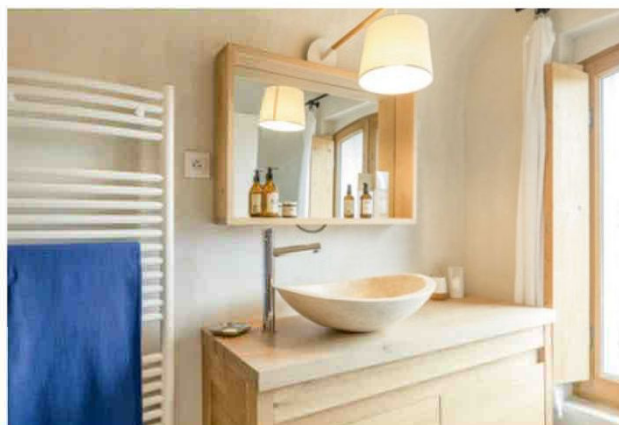
www.la-selection.fr/conseils



ENTRE COULEURS,
MOBILIER ET
ACCESSOIRES,
C'EST UNE AMBIANCE
NATURE QUI A ÉTÉ
CHOISIE POUR
CETTE SALLE D'EAU,
EN HARMONIE
AVEC LA RONDEUR
DU PLAFOND.



DANS SON CABINET
D'ARCHITECTURE,
SOPHIE ET SON
ÉQUIPE TRAVAILLENT
CHAQUE PROJET
SUR MESURE



La quatrième salle d'eau de ma maison est en fait au niveau inférieur, en rez-de-jardin dans un appartement indépendant réservé à mes parents et pensé pour eux ! Ils y passent quelques mois dans l'année. Cet espace était autrefois destiné au personnel de maison et nous l'avons découvert au milieu des toiles d'araignées et des décombres, inhabité depuis plus de 50 ans ! Trois pièces aux murs épais et au plafond voûté s'enchaînaient et c'est naturellement dans la pièce centrale que j'ai pensé la salle d'eau. Elle est installée derrière une verrière sur mesure en chêne réalisée par mon oncle menuisier (LA MENUISERIE DU GRAND CHÊNE) avec un verre de sécurité granité, ce qui permet au couloir de bénéficier de la lumière naturelle de la fenêtre de la salle d'eau tout en arrêtant les regards et en préservant l'intimité. Le sol est en travertin dans la continuité du reste de l'appartement ainsi que la vasque bol (LEROY MERLIN). Meuble et miroir en chêne (ALINEA). Les murs, plafond voûté et la douche à l'italienne sont enduits avec une résine minérale blanche (MATIÈRE A CRÉATION à MARSEILLE).



Salle de bains

ARCHITECTURE ET DÉCORATION

À travers cinq exemples concrets, Sophie Ferjani et ses équipes nous livrent leurs secrets pour créer une salle de bains à la fois astucieuse et harmonieuse.

PAR C. GAILLARD - ILLUSTRATIONS S. FERJANI - PHOTO J. M. BLACHE

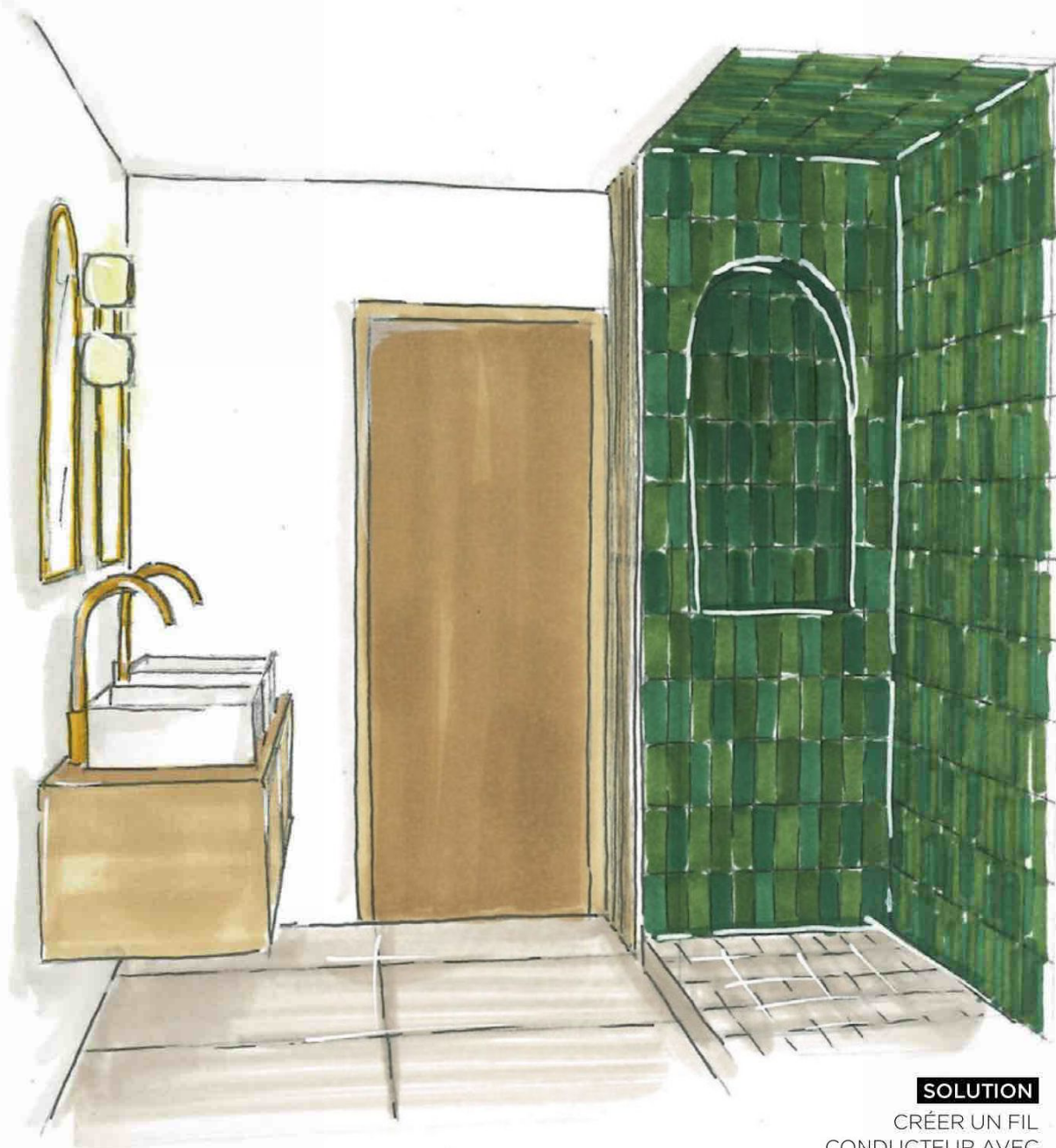




C'EST SUR UNE
FEUILLE
À DESSIN, CRAYON
À LA MAIN, QUE
SOPHIE FERJANI
DONNE VIE
À SES PROJETS.



C'est au sein de son concept store La Sélection, ouvert à deux pas du Vieux-Port, à Marseille, que Sophie Ferjani et son équipe d'architectes d'intérieur donnent vie aux projets de leurs clients. Après un premier rendez-vous cadrant les attentes et les besoins, place à la partie technique et créative, à l'aide de moodboards et de plans d'aménagement. Chaque projet est pensé selon « la patte de Sophie » et dessiné à la main. Découvrez plusieurs réalisations dans les pages suivantes. www.la-selection.fr

**SOLUTION**

CRÉER UN FIL
CONDUCTEUR AVEC
DES ACCESSOIRES
EN LAITON ET
LA MÊME FORME
EN ARCHE
DES MIROIRS ET
DE LA NICHE.

Après. Deux décors, zelliges
verts et blanc immaculé pour
une salle d'eau tout en harmonie.



AVANT

UNE SALLE
DE BAINS
VIEILLISSANTE
SANS IDENTITÉ.



Nature et contraste

Cette salle d'eau joue la carte du contraste. D'un côté, une douche entièrement verte, en rappel de la nature à l'extérieur. De l'autre, un espace d'un blanc immaculé. Ce sont des zelliges verts qui ont été choisis pour la douche. La couleur et l'irrégularité des carreaux apportent de l'authenticité. En faisant monter les zelliges des murs au plafond, un espace ressemblant à une boîte a été créé. Le blanc de l'espace vasque, de l'autre côté de la pièce, est réchauffé avec des accessoires en laiton et le bois du mobilier. Deux matières utilisées également dans le reste de la salle d'eau comme un fil conducteur. Petite subtilité décorative, la forme en arche des deux miroirs est la même que celle de la niche dans la douche. Enfin, pour intégrer un lave-linge et un sèche-linge, une colonne technique, cachée derrière une porte en tasseaux de bois, prend place à côté de la douche.

SOLUTION

LA COLONNE
TECHNIQUE
EST DISSIMULÉE
DERRIÈRE
UNE PORTE
EN TASSEaux
DE BOIS.



Réalisation La Sélection - Sophie Ferjani

2 Rétro contemporain

Cette salle de bains, qui s'inscrit dans une jolie maison des années 1930 au charme conservé, n'était pas assez fonctionnelle. La jolie baignoire à pattes de lions a été remplacée par une douche, critère indispensable pour les propriétaires. Pour conserver le charme du lieu, un maximum d'éléments authentiques ont été donc privilégiés : de véritables carreaux de ciment au sol, des zelliges d'un bleu profond sur les murs, de la robinetterie en bronze vieilli, comme on en trouvait avant, et des sanitaires aux lignes rétro. Pour optimiser l'espace disponible, la zone la plus basse, sous pente où on ne tient pas debout, a été utilisée pour installer des rangements et dissimuler les gaines techniques.

Réalisation La Sélection - Sophie Ferjani



AVANT

UNE SALLE DE BAINS SPARTIATE À REPENSER TOTALEMENT.

LE CHOIX DES MATÉRIAUX, DES MOTIFS ET DES COULEURS EST ESSENTIEL POUR STRUCTURER L'ESPACE ET AFFIRMER LE CÔTÉ AUTHENTIQUE ET CHIC DE LA MAISON.





SOLUTION

UTILISER LA ZONE
LA PLUS BASSE
POUR INTÉGRER
RANGEMENTS ET W.-C.

Après. Une salle de bains à l'aménagement plus fonctionnel et au charme révélé.

3 Sur un air vintage

Pour ce projet, l'exercice consistait à intégrer une salle d'eau dans la chambre pour créer une suite parentale. Une verrière construite sur-mesure en chêne permet de bloquer l'humidité de la pièce d'eau, en conservant l'ouverture entre les deux pièces. Son dessin tout en rondeur, avec ses deux arches, rappelle l'œil de bœuf présent dans la pièce. Pour apporter plus d'authenticité, la vasque a été installée sur un meuble en bois vintage agrémenté d'une robinetterie et de luminaires en laiton. La faïence émaillée blanche apporte rythme et clarté, tout en évoquant les faïences d'antan.

Réalisation La Sélection - Sophie Ferjani

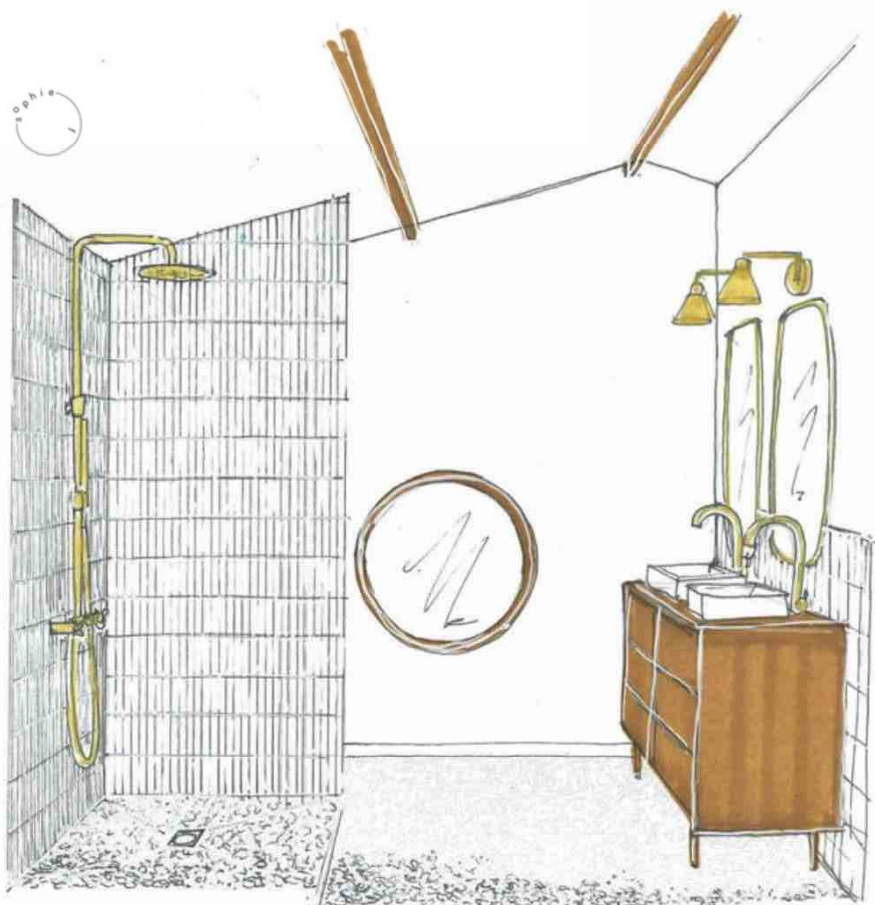
AVANT

LA SALLE DE BAINS AVAIT BESOIN DE RETROUVER UNE IDENTITÉ.



SOLUTION

ADAPTER UNE ENFILADE ANCIENNE POUR LA SALLE DE BAIN EN Y FIXANT DES VASQUES À POSER ET DE LA ROBINETTERIE





AVANT

UNE SALLE D'EAU
EN LONGUEUR
SANS CHARME.



SOLUTION

ATTIRER LE REGARD VERS
L'ESPACE DOUCHE AVEC
UN JEU DE COULEURS.

4 Ambiance paisible

Avec le sol et plafond peint en bleu, on entre dans la salle d'eau comme dans une boîte et le regard est attiré par le fond où se trouvent la vasque et l'espace douche. Cette astuce visuelle permet d'isoler les w.-c. pour lesquels un claustra en bois ainsi qu'une double colonne de rangements apportent de l'intimité. La douche ainsi que l'arrière du meuble vasque ont été traités en blanc pour une ambiance paisible, ce qui était le souhait des propriétaires.

Réalisation La Sélection - Sophie Ferjani

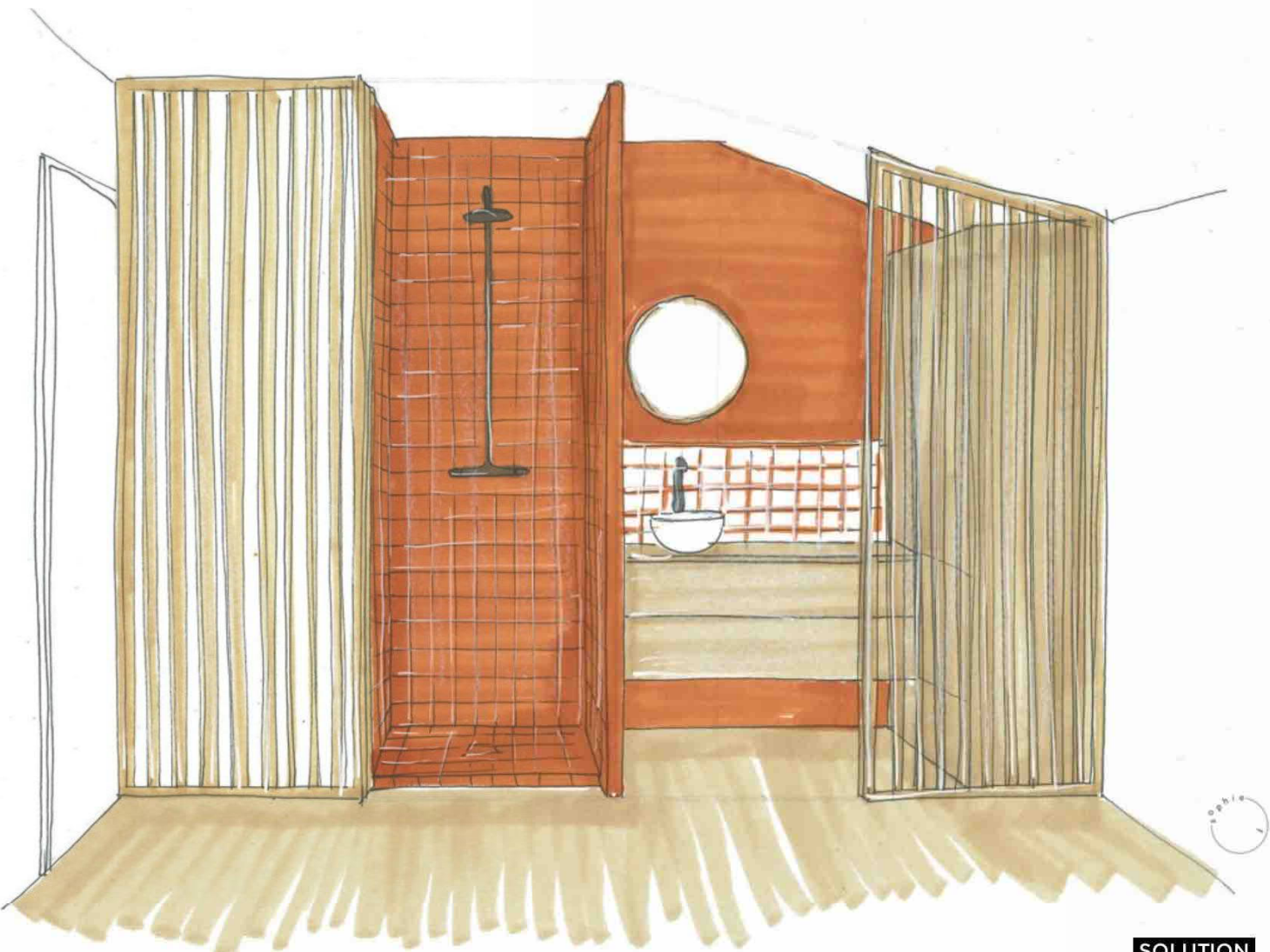


SOLUTION LES ESPACES SONT DÉLIMITÉS PAR LA COULEUR : LA PEINTURE TERRACOTTA PREND LE RELAIS DES ZÉLIGES.

5 Naturellement brute

Dans cette maison, ce sont deux salles de bains qu'il fallait aménager, dont une à intégrer dans une chambre d'amis (croquis ci-contre). Pour cela, c'est une boîte virtuelle qui a été créée en jouant avec la couleur Terracotta. Ce tout petit volume qui prend la place d'un ancien placard accueille une douche cachée par un claustra en tasseaux de chêne venant délimiter l'espace vasque. L'autre salle de bains (ci-dessus), pour la chambre principale, mise sur le total look béton ciré et meubles maçonnés. Un ensemble monochrome réchauffé par le bois des portes et du claustra isolant les w.-c. La crédence en zelliges blanches derrière les vasques apporte du caractère à la pièce. Zelliges que l'on retrouve sur le support des w.-c. Les accessoires en matériaux naturels renforcent l'esprit brut de la pièce.

Réalisation La Sélection - Sophie Ferjani



Après. La personnalité de chaque salle d'eau est créée par une teinte dominante, Terracotta pour l'une, béton brut pour l'autre.

SOLUTION

L'ESPACE EST SCINDÉ EN DEUX PARTIES DISSIMULÉES PAR DEUX CLAUSTRAS EN TASSEaux DE CHÊNES. UN COULISSE CÔTÉ DOUCHE. L'AUTRE ACCUEILLE UNE VASQUE ET UN GRAND MEUBLE.

AVANT

LA SALLE D'EAU VA PRENDRE LA PLACE DE CE PLACARD.





Boti, étagère en laiton bruni, HOUSE DOCTOR. 39 €.



Le choix de Sophie

Une sélection haute en couleur d'objets et de meubles originaux, élégants et accessibles.



Serina, pot ou bocal, noir en grès, BLOOMINGVILLE. 17,50 €.



Serina, distributeur de savon, BLOOMINGVILLE. 21,90 €.



Lampe à Acorn suspension, blanc, ø 29 x h 21,5 cm, HOUSE DOCTOR. 164 €.

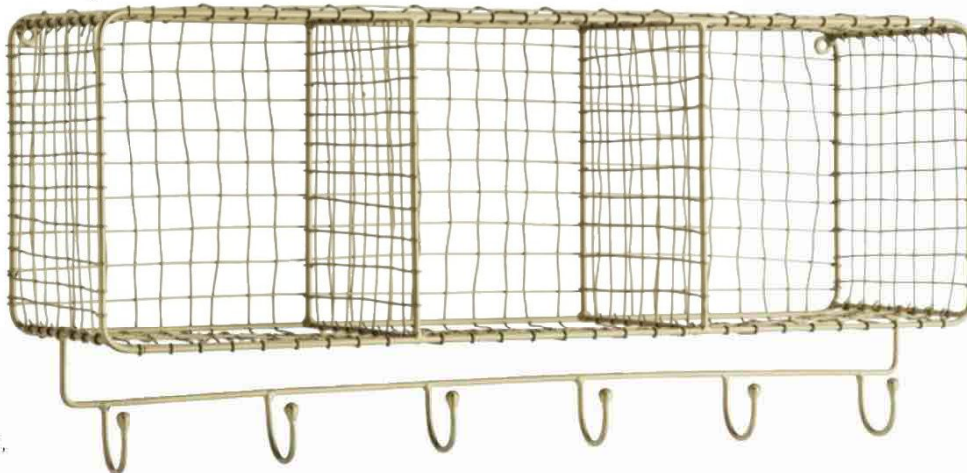
Sumatra, serviettes en coton eucalyptus, HARMONY. De 6 à 36 €.



Mira, panier à suspendre, HOUSE DOCTOR. 43 €.



Étagère murale métal filaire doré laiton crochets et patères, MADAM STOLTZ. 43 €.



Bea, set de distributeur de savon, Nature, Grès, BLOOMINGVILLE. 54,90 €.



Bea, pot ou bocal, nature, grès, BLOOMINGVILLE. 24,90 €.

Bea, plateau, nature, grès, BLOOMINGVILLE. 39,90 €.



Timika, serviettes de bain éponge 100% lin nid-d'abeilles couleur olive, HARMONY. De 6 à 8 €.



Coffret savon et support en céramique, FER À CHEVAL. 35 €.



Échelle en bambou, MADAME STOLTZ. 58 €.



Lampe à Acorn Ø 13,5 x H 18,7 cm blanc, HOUSE DOCTOR. 110 €.



Trousse de toilette coton bio céladon, LA CERISE SUR LE GÂTEAU. 27 €.



Dérouleur à papier toilette laiton doré, HOUSE DOCTOR. 16 €.

Harmonie TRADITION ET MODERNITÉ

Pour cet appartement situé dans le centre historique d'Aix-en-Provence, le pari était d'instiller de la modernité tout en préservant et en mettant en valeur les éléments architecturaux remarquables. Pari réussi.

PAR C. GAILLARD - PHOTOS P.-F. SENTENAC

AVANT



AVANT.
LE SALON DANS SA
CONFIGURATION
D'ORIGINE, AVEC LES
TOMETTES AU SOL
ET UNE CHEMINÉE
REMARQUABLE.

C'est en plein cœur historique d'Aix-en-Provence, dans un immeuble du cours Mirabeau, que cette métamorphose prend corps. Il s'agit du projet de restauration complet d'un appartement resté de longues années endormi, mais présentant des éléments historiques remarquables. L'édifice étant protégé, c'est en collaboration avec un architecte des bâtiments de France que le chantier a été mené. L'agencement général devait être conservé, ainsi que les volets intérieurs, et il a été décidé de laisser au sol les tomettes d'origine. Cet élément d'époque, à la couleur caractéristique, est un élément primordial de cette restauration. Car, la mission de l'architecte consiste à associer authenticité et modernité. Pour harmoniser l'ensemble et répondre à la couleur des sols, c'est un bleu profond qui a été choisi. On le trouve dès l'entrée, sur les murs et le plafond, dans la cuisine sur le mobilier, sur un mur du séjour ou, encore, dans le bureau, créant ainsi des boîtes virtuelles disséminées dans l'appartement. Pour la cuisine et le bureau, une verrière coulissante vient délimiter l'espace sans que l'œil soit heurté par un obstacle. Autre objectif : concevoir une multitude de rangements sans, pour autant, encombrer l'espace. Tous les meubles, dans chacune des pièces de l'appartement, ont donc été réalisés sur mesure et peints dans la teinte des murs, une astuce qui a permis de les dissimuler tout en apportant une touche de modernité. On retrouve cet équilibre harmonieux entre les éléments traditionnels historiques de l'appartement et les notes contemporaines distillées dans toutes les pièces.



LA VERRIÈRE
PERMET D'OUVRIR
L'ESPACE ET
D'ATTIRER L'ŒIL
VERS LA CUISINE.



Salon / Salle à Manger

LA BONNE IDÉE

LES ESPACES SONT
DÉLIMITÉS EN
ASSOCIANT
LA COULEUR
BLEU PROFOND
ET LES VERRIÈRES
COULISSANTES.



Salon / Salle à Manger

LA BONNE IDÉE

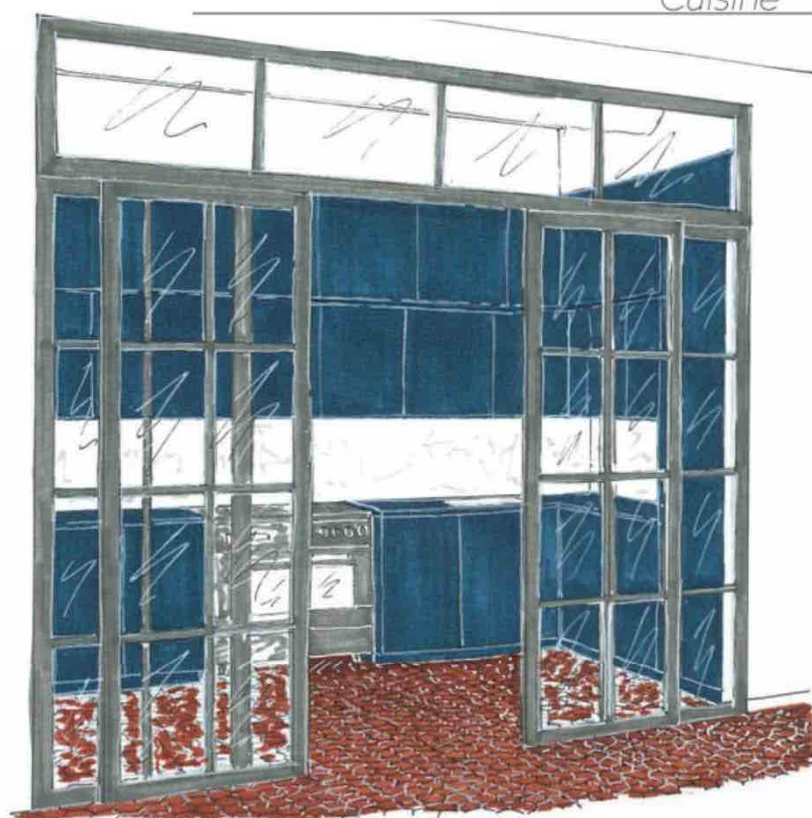
LA BIBLIOTHÈQUE SUR MESURE, DESSINÉE TOUT AUTOUR DE LA CHEMINÉE D'ORIGINE ET ORNÉE DE MOULURES, DONNE LE SENTIMENT D'AVOIR TOUJOURS ÉTÉ LÀ.

PEINTE DE LA MÊME COULEUR QUE LE MUR, LA BIBLIOTHÈQUE SE FOND PARFAITEMENT DANS LE DÉCOR.





Cuisine

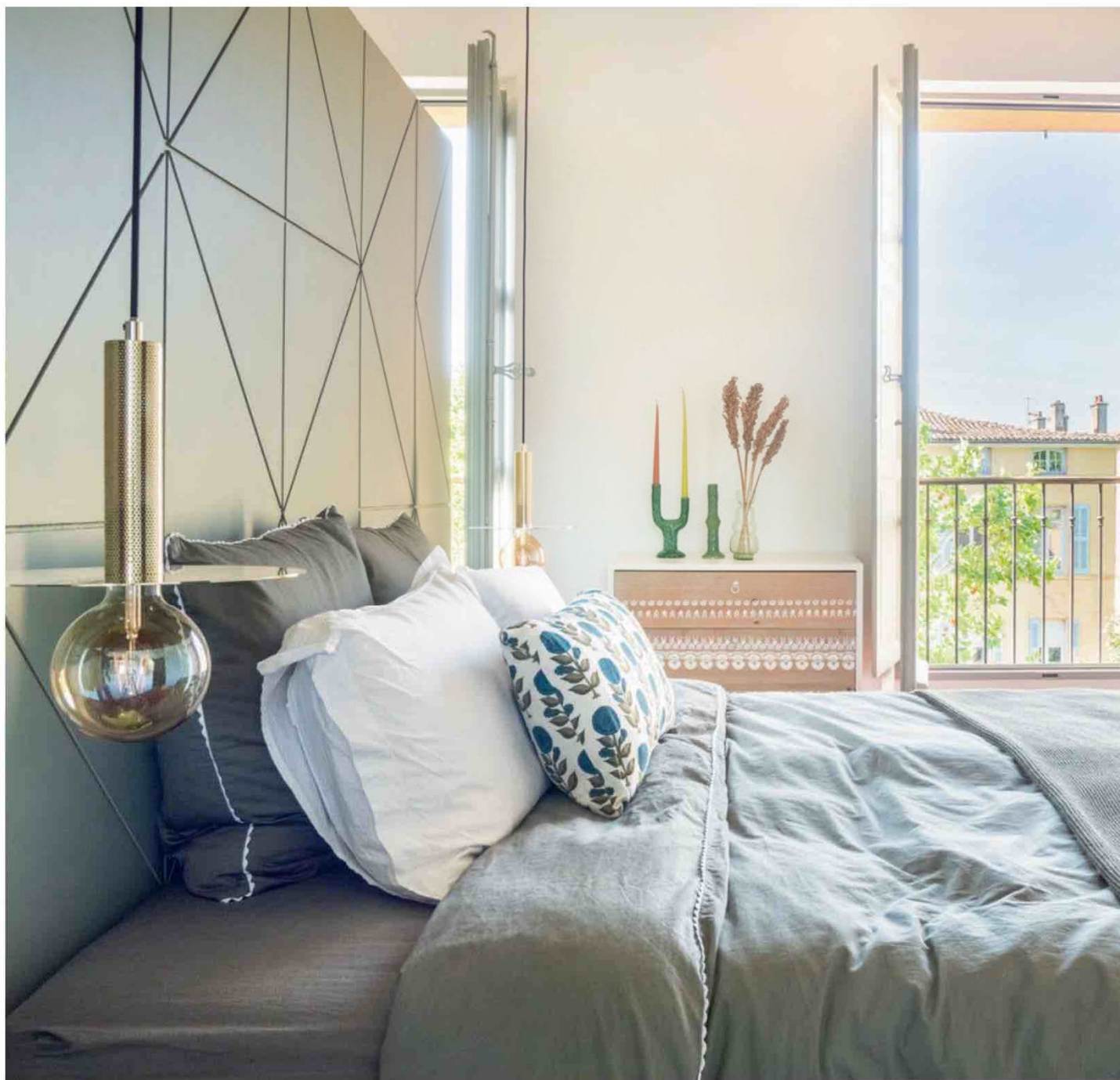


LA BONNE IDÉE

COMME LA BIBLIOTHÈQUE, LES MEUBLES DE CUISINE NE FONT QU'UN AVEC LA « BOÎTE » SOUS VERRIÈRE GRÂCE À L'UTILISATION DE LA COULEUR : PLAFOND, MURS ET ÉTAGÈRES SE PARENT DU MÊME BLEU QUE LES MEUBLES. SEULE LA CRÉDENCE EN MINÉRAUX COMPOSITES FAÇON MARBRE SOULIGNE LA LIGNE HORIZONTALE.



Après. L'élément central de la chambre propose une double fonction : tête de lit et dressing. Réparti entre les deux fenêtres, il sépare les deux espaces sans altérer la perspective de la pièce.



LES MENUISERIES ONT ÉTÉ
SABLÉES ET VERNIES EN
MAT POUR RETROUVER UNE
TEINTE DE BOIS NATUREL
ET AUTHENTIQUE.

AVANT



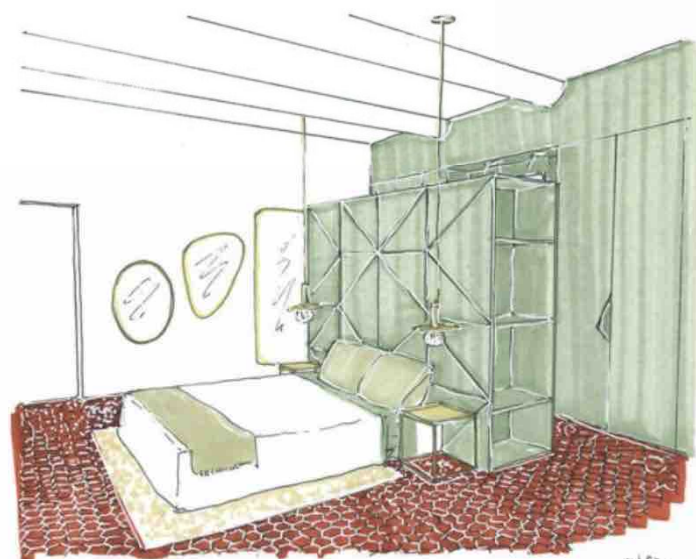
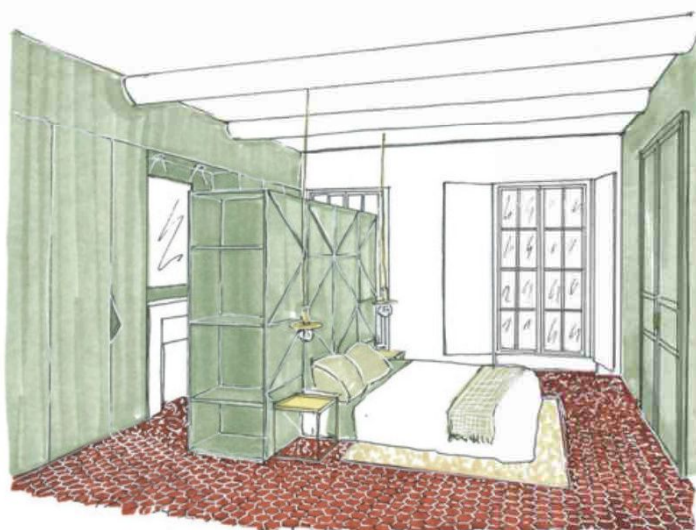
AVANT. L'IMMEUBLE ÉTANT CLASSÉ, LES VOLETS, LES POUTRES ET LES TOMETTES DEVAIENT ÊTRE CONSERVÉS.



Chambre Parentale

LA BONNE IDÉE

LA COULEUR VERT SAUGE APORTE BEAUCOUP DE DOUCEUR À CETTE SUITE PARENTALE.



LA TÊTE DE LIT S'ARRÊTE À MI-HAUTEUR, POUR STRUCTURER LE VOLUME DE LA PIÈCE.



Chambre Amis

LA BONNE IDÉE

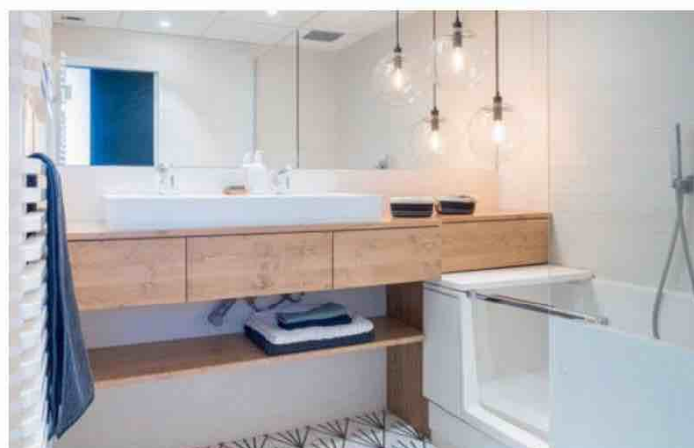
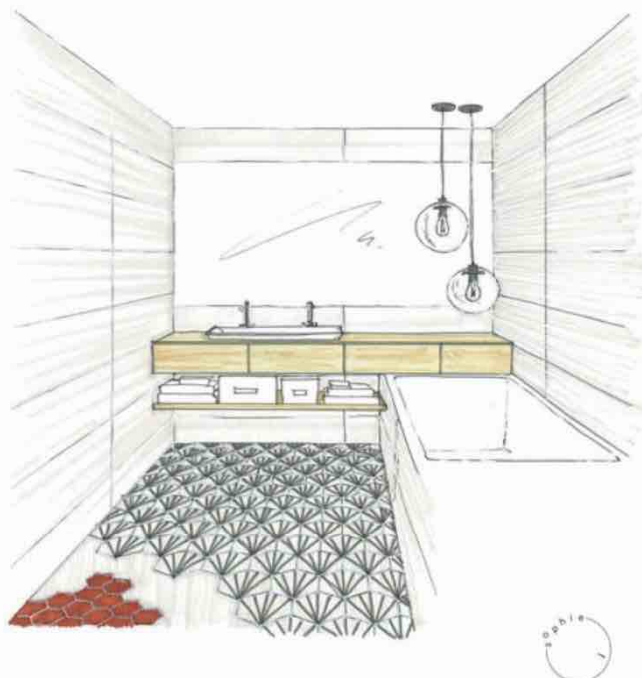
LE RANGEMENT A ÉTÉ
ASTUCIEUSEMENT PENSÉ
POUR LIBÉRER UN
MAXIMUM D'ESPACE DANS
CETTE PETITE PIÈCE.

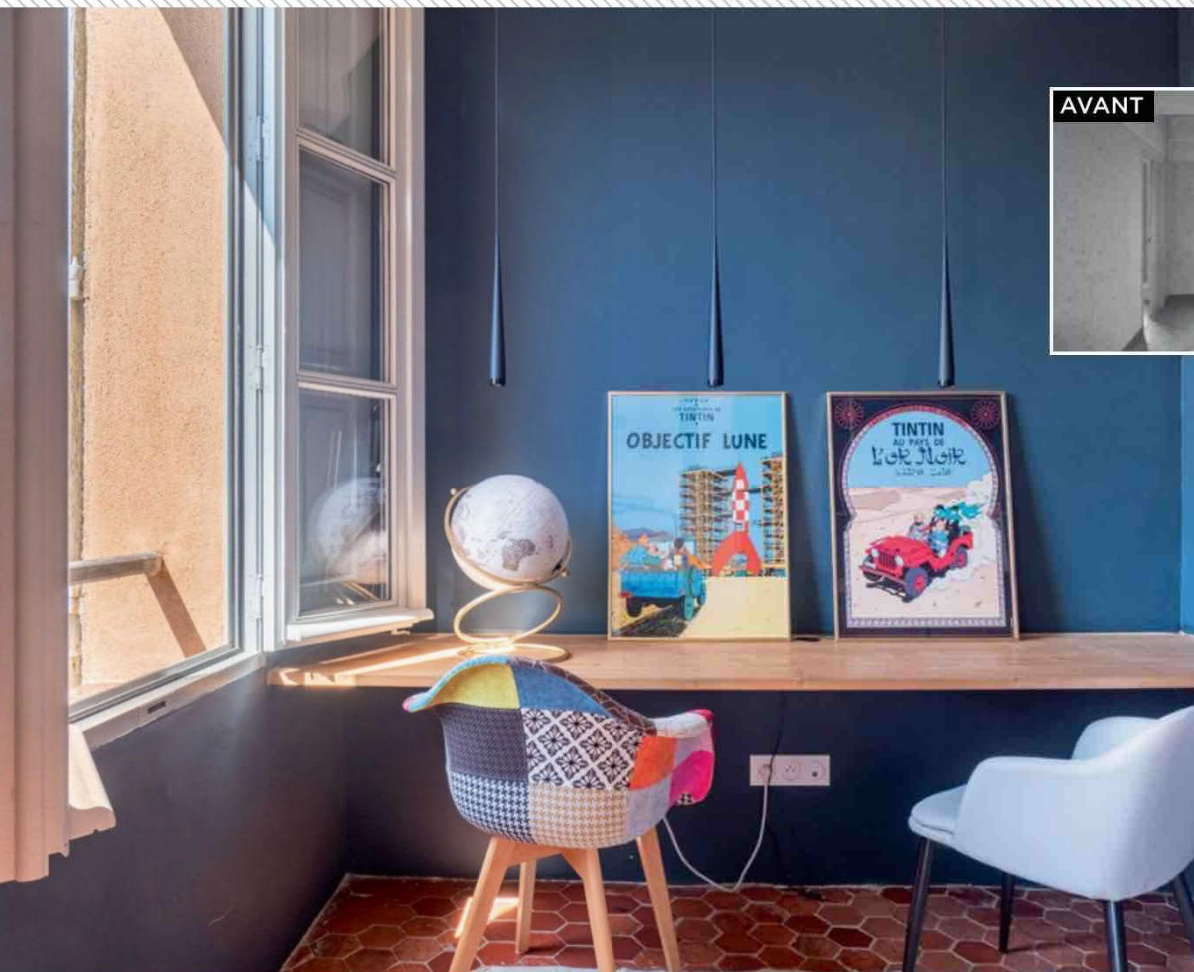


Salle de Bain

LA BONNE IDÉE

POUR OPTIMISER LES
RANGEMENTS ET ÉTIRER
VISUELLEMENT L'ESPACE,
LE GRAND MIROIR
HORIZONTAL ET LE
MEUBLE ONT ÉTÉ PENSÉS
SUR TOUTE LA LARGEUR.





AVANT

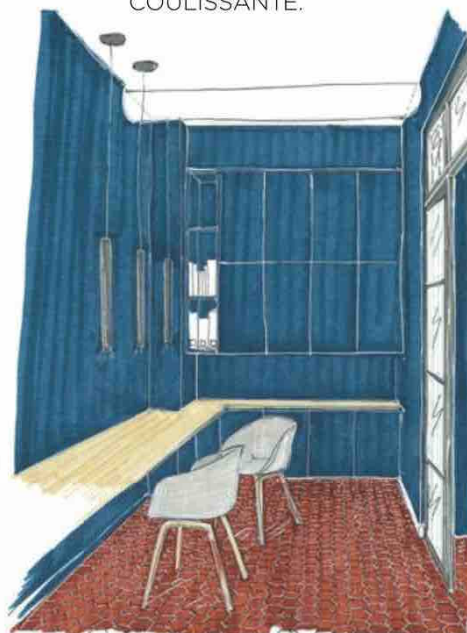
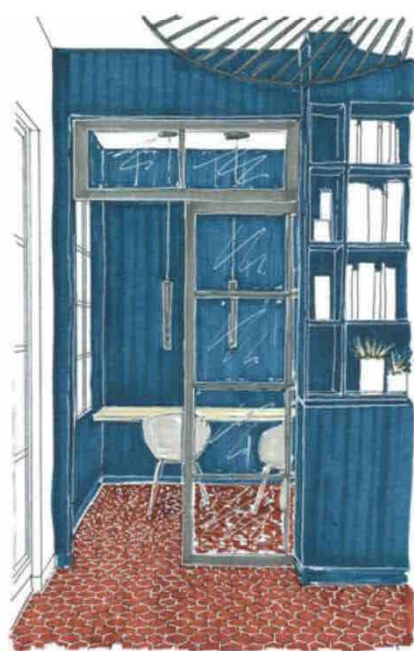


AVANT.
LA PIÈCE ÉTAIT
TROP PETITE
POUR OCCUPER
LA FONCTION
DE CHAMBRE.

Bureau

LA BONNE IDÉE

CETTE PIÈCE EST
TRANSFORMÉE EN
BUREAU ET S'OUVRE
SUR LE SALON
ATTENANT GRÂCE
À UNE VERRIÈRE
COULISSANTE.



LA GRANDE TABLETTE
EN CHÊNE FILE TOUT
AUTOUR DE LA PIÈCE ET
FAIT OFFICE DE BUREAU.
AU FOND, UN MEUBLE DE
RANGEMENT RÉALISÉ SUR
MESURE ET PEINT DANS LE
MÊME BLEU QUE LA PIÈCE
SE FOND DANS LE MUR.



Suspension Twice
blanc & fumé,
HOUSE DOCTOR.
210 €.



Support mural
en laiton pour
savon liquide,
MERAKI. 25 €.

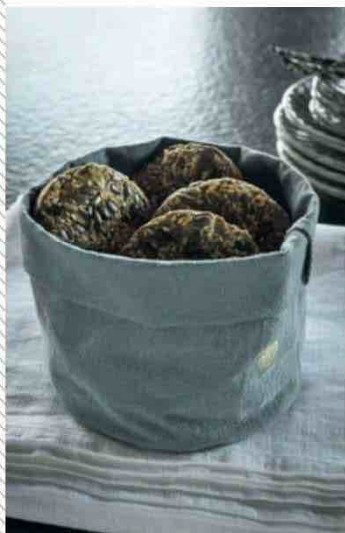


Miroir vieilli
60 x 80 cm,
HKLIVING.
155 €.



Le choix de Sophie

Une sélection haute en couleur d'objets
et de meubles originaux, élégants et accessibles.



Panier de rangement
couleur sardine, IONA. 18 €.

Vanity Mansa,
trousses de toilette
en éponge,
HARMONY. 22 €.



Kasia panier, marron, jacinthe d'eau,
BLOOMINGVILLE. 129 €.



Étagères à rebord en laiton,
HOUSE DOCTOR. 22,99 €.



Suspension opal verre opaque,
HOUSE DOCTOR. 165 €.

Issey
serviettes éponges
en coton, HARMONY.
De 8 à 36 €.



Jardin d'Agrumes No 3,
bain moussant, LES CHOSES
SIMPLES. 32 €.

Pot à coton
en terrazzo,
HK LIVING.
14 €.



Rattan, portemanteau, MADAM STOLTZ. 49 €.



Kimy, tapis de bain, couleur
Crépuscule, en coton,
55 x 110 cm, HARMONY. 23 €.

Deux-pièces DES ALLURES DE LOFT DANS 33 M²

À Paris, les deux cofondatrices de l'agence June ont optimisé les volumes de cet appartement situé sous les toits, en exploitant ses combles.

PAR CHRISTINE PIROT-HÉBRAS - PHOTOS FRENCHIE CRISTOGATIN



AVANT



AVANT. LE SALON FAIT AUSSI OFFICE DE CHAMBRE. L'ESPACE EST RÉDUIT PAR LA PRÉSENCE DU LIT ET DES RANGEMENTS POSÉS À MÊME LE SOL.



Diplômées de l'École Bleue, Julia Schmit et Anne Fath s'associent pour créer l'agence June en 2014. Julia, qui a hérité de ce 33m² situé dans le XVII^e arrondissement à Paris, avoue : « Quand on est architecte d'intérieur, rénover son propre appartement est compliqué. Avec le métier, on a tellement de choix qu'il est difficile de s'arrêter sur un matériau ou sur une couleur... » Mal agencé, ce logement en enfilade avait cependant un atout majeur : des combles à disposition ! Tous les plafonds ont donc été supprimés pour implanter les pièces de vie en partie basse et la chambre en mezzanine. En dessous ont pris place une vraie cuisine avec un coin repas ainsi qu'un grand dressing accessible côté salon. Telle une petite fenêtre, une ouverture dans la cloison laisse deviner la pièce à vivre depuis l'entrée. Chaque centimètre est exploité, comme sous l'escalier où sont intégrés l'électroménager et d'autres rangements. Concernant la mezzanine, Julia explique : « Nous avons misé sur le blanc pour ne pas se sentir trop à l'étroit et sur les ouvertures vitrées pour la vue plongeante sur le salon... et le ciel ! En effet, la fenêtre de toit XXL permet d'avoir la tête dans les étoiles et renforce la sensation d'espace quand on est allongé. » L'appartement est devenu un bel écrin fonctionnel réchauffé par le bois blond et le parquet en chêne. Les murs clairs mettent en valeur un mobilier coloré et éclectique, chiné par Julia qui s'amuse à jouer avec les styles, les textures et les époques.



JULIA AIME
MIXER LES
STYLES. CANAPÉ
CHINÉ AUX
PUCES, TAPIS
BERBÈRE DU
MAROC, PHOTO
AU MUR SIGNÉE
DEREK HUDSON.

Après. Les murs affichent des teintes claires qui mettent en valeur la cheminée et le mobilier au charme vintage. Grâce au volume des combles, la hauteur sous plafond est passée de 2,60 m à 3,90 m.



LA CLOISON
QUI SUPPORTE
LA CHAMBRE
EN MEZZANINE
AU-DESSUS
DE LA CUISINE
EST ÉQUIPÉE
D'UN DRESSING
TRÈS PRATIQUE
CÔTÉ SALON.

Après. Le salon de 18 m² procure une impression d'espace grâce à sa belle hauteur. Sous la mezzanine, le plafond de la cuisine atteint les 2,10 m, offrant une ambiance cosy. Le bois blond est en harmonie avec la pièce à vivre.



AVANT



AVANT. UNE GRANDE ARMOIRE OCCUPE L'ESPACE ENTRE LES DEUX FENÊTRES, ELLE RÉDUIT LA CLARTÉ DE LA PIÈCE ET LA CIRCULATION DANS L'APPARTEMENT.

AVANT



AVANT. DANS LE RENFORCEMENT DE LA PIÈCE, LA KITCHENETTE MANQUE CRUELLEMENT DE LUMIÈRE. PEU FONCTIONNELLE, ELLE NE PERMET PAS D'AVOIR UN COIN REPAS.



Après. La chambre, d'un blanc immaculé, est un véritable nid baigné de lumière grâce aux ouvertures vitrées plongeant sur le salon et à la fenêtre de toit donnant sur le ciel.

AVANT. LE LIT OCCUPE UNE GRANDE PARTIE DE LA PIÈCE, RÉDUISANT L'ESPACE DE VIE ET LIMITANT LES POSSIBILITÉS D'AMÉNAGEMENT AU SOL.





LE SOL DE LA
SALLE DE BAINS
A GARDÉ SON
CARRELAGE
D'ORIGINE EN
OPUS INCERTUM.
LA DOUCHE
EST HABILLÉE
D'UN GRÈS CÉRAME
PLUS ACTUEL.

LES CHOIX DE LA STYLISTE

● SALON **Miroir** Ikea. **Canapé** velours vintage chiné aux Puces. **Coussin** velours imprimé, Monoprix. **Coussins** gaze de coton et pompons, Autmn. **Coussin** « Chattan » 194 €, Lindell & Co. **Table basse** « Coffee Table », d'Eames CTW, 330 €, Famous Design. **Bougeoirs** en métal noir, 19,99 € pièce, H & M Home. **Tabouret en bois brut** sculpté par le grand-père de Julia. **Fauteuil à bascule** orange, « Plastic RAR » de Eames, 525 €, Vitra. **Pouf tricoté** Habitat. **Tapis berbère**, Boucharouette. **Suspension** « Bubble », de George Nelson, 445 €, Bensimon. ● SUR LA CHEMINÉE **Vase** faïence à motifs de pois, 10 €, Hema. ● CUISINE **Table** noire, Made in Design. **Chaise** « Nerd » bois clair, 379 €, Muuto. **Chaises** « Plastic Side DSW » d'Eames, 390 €, Vitra. **Sets de table**, 7,99 € et **plateau rond métal**, 24,99 €, H & M Home. **Mugs noir et blanc**, Monoprix. **Cafetière** « Chambord » or, 1L, 69,90 €, Bodum. **Corbeille à fruits** « Méo », 67 €, Made in Design. **Photo sous cadre** Éric Gizard. **Planches à découper** en Terrazzo, 4,84 € et 10,48 €, Søstrene Grene. ● CHAMBRE **Linge de lit** en gaze de coton et lin, Autmn. **Table de chevet métal** Søstrene Grene. ● AU-DESSUS DU LIT, **applique** « Bondi » en métal laqué noir, 60 €, Sentou. ● SALLE DE BAINS **Meuble vasque** « Lillängen » 180 €, Ikea. **Linge de bain** « Towel Mini kit », 69 €, Autmn. **Trousse de toilette**, 29 €, Moumout'. **Savon liquide de Marseille** « Version Originale », 20 €, La Compagnie de Provence. **Miroir bombé** jaune fluo, Sentou. **Petits vases**, Hema.

Salle de bains

5 FAÇONS DE L'INTÉGRER DANS MA CHAMBRE

En petit ou grand format, elle trouve sa place dans l'espace nuit qu'elle transforme en suite parentale tout confort. Des idées inspirantes. PAR CAROLINE WIETZEL





PHOTO © SAINT-GOBAIN

L Cachée derrière la tête de lit

Cette chambre a tout bon, puisqu'elle réunit dans un seul et même grand espace le dressing, le coin lecture et la salle de bains. Et comme il n'y a qu'une fenêtre, la pièce d'eau est glissée derrière une demi-cloison à double fonction. Côté pile, elle intègre la robinetterie de la baignoire et, côté face, elle fait office de dossier. Au-dessus, un grand bandeau vitré éclaire le volume en second jour. Les couleurs – un bleu et deux nuances de gris – confortent visuellement l'idée d'une pièce unique. Saint-Gobain.



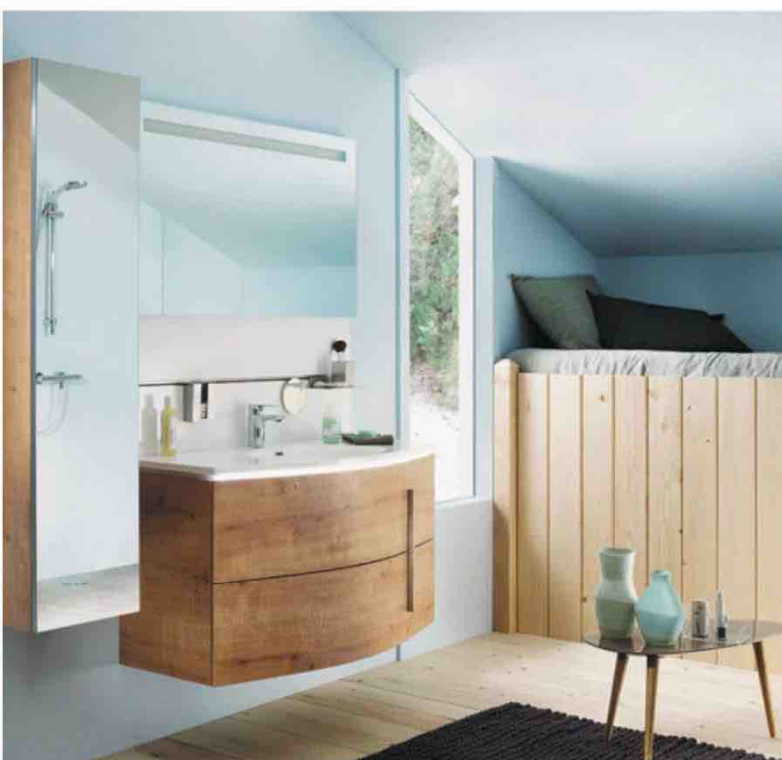
2 Logée dans une boîte vitrée

Lumière généreuse et belle hauteur sous plafond... Les conditions sont réunies pour faire de ce volume sous les toits un espace indépendant. Mais pour mettre la chambre à l'abri de l'humidité et du bruit, la salle d'eau s'installe dans un cube fermé par une verrière. De part et d'autre de la menuiserie, le choix des couleurs (crème) et des matériaux (du bois pour les meubles, du ciment teinté au sol et sur les murs) est identique pour préserver l'harmonie de l'ensemble. Mercadier, revêtement EBC, coloris Coco Milk.



3 Ouverte et installée sous les toits

Les soupentes ne sont pas toujours de vrais casse-têtes à aménager. La preuve. En imaginant deux cloisons de tailles différentes pour l'une et en hissant le lit sur un caisson pour l'autre, on parvient à glisser une salle de bains dans un espace qui aurait pu se contenter d'être une simple chambre. Chaque fois, un miroir grand format vient pousser les murs, tandis que la couleur des meubles vasques ou des armoires sont raccord avec le revêtement de sol choisi pour la pièce. Envie de salle de bain, modèle Sana (ci-dessus) et Soon.



4 Séparée, mais visible

On peut avoir envie d'une salle de bains séparée pour échapper à l'humidité, se soustraire au petit bazar des ablutions quotidiennes ou préserver son intimité. Mais pas question, pour autant, de se priver de lumière. Si la verrière d'atelier semble être la solution la mieux partagée, on peut aussi opter pour un rideau de lames pivotantes. Posées du sol au plafond, elles offrent la possibilité, selon leur inclinaison et au gré des désirs, d'avoir vue ou non sur la chambre. Leroy Merlin.





PHOTO © SIEGER DESIGN

5 En toute transparence

Comme dans une suite d'hôtel, l'accès à cette salle de bains conçue à l'image d'un minispa privé se fait par une porte coulissante en verre transparent. Le marbre choisi pour le banc de douche ou, en face, pour la double vasque aux lignes épurées, en fait un espace luxueux agréable à contempler depuis la chambre. Et lorsqu'on veut y laisser du désordre ou se soustraire aux regards, il suffit de tirer le panneau en bois ajouré. Sieger Design.

UN STYLE BIEN EN PLACE

Trois ambiances très contrastées pour des salles de bains qui jouent sur les volumes, du plus petit au plus grand.

PAR CAROLINE WIETZEL



GIGOGNES.

Set de deux paniers, jacinthe d'eau, L50 et L56x130 et L35xH30 et H 37cm, 99,50 €, On Range Tout.

RÉFLEXION.

Boîte à bijoux, miroir en polyrésine sur couvercle en frêne, trois compartiments, 14x14x6 cm, 30,90 €, On Range Tout.



TUBULAIRE.

Suspension en osier naturel tressé, L37xP37xH 44 cm. «Aralia», 133 €, Kave Home.



COMPACT.

Meuble en teck, miroir, vasque et porte-serviette. 60x49xH190cm. «Kuveni», 299 €, Kave Home.



MOBILE.

Porte-serviette en iroko massif naturel et acier inox finition gris graphite. L 50 x H 90cm, «Twig», 662 €, Boffi.



Une fenêtre de toit connectée permet d'aérer correctement un petit volume, Velux.

DE FIL EN AIGUILLE.

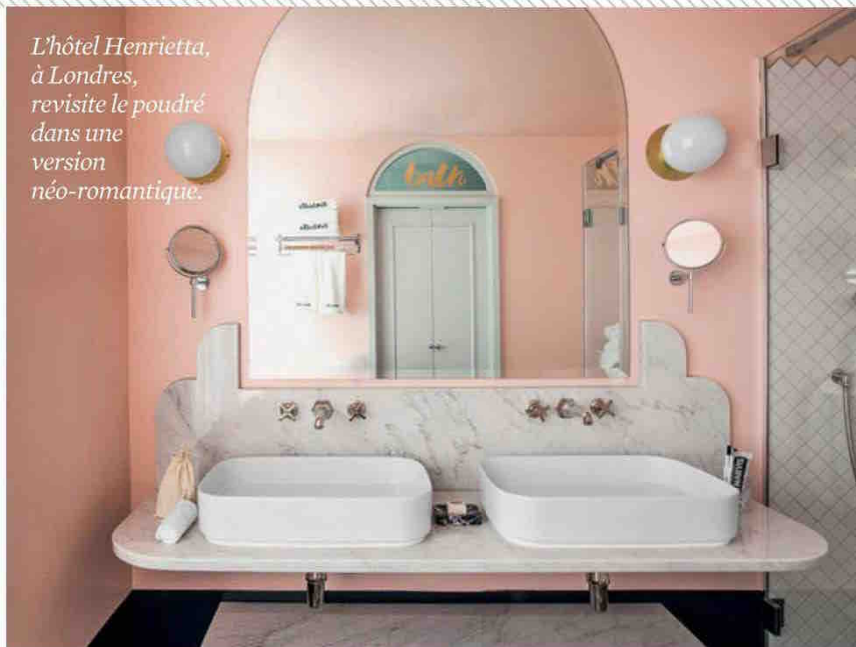
Tapis en polypropylène, tissage effet crochet labélisé Oeko-Tex®, Standard100, dos antidérapant, Ø135cm, 109 €, AFKliving.



Naturel... avec option lumière

Des couleurs minérales, des matériaux bruts et un équipement qui joue la mobilité voire la double fonction pour un espace au format XS. Le confort n'a pas besoin de voir grand.

L'hôtel Henrietta, à Londres, revisite le poudré dans une version néo-romantique.



En rose... glamour et sans chichi

Entre look rétro et codes contemporains, la gamme des roses crée une ambiance ultra-féminine dans les pièces de taille moyenne. Mais ces messieurs y sont les bienvenus.

AU CARRÉ. Robinet mitigeur de lavabo en acier finition or rose avec aérateur, H15, saillie 12,6 cm, existe en plusieurs finitions, «Incanto», à partir de 368,40 € en chromé, **Graff**.



RECTO VERSO. Drap de bain 100 % coton, face tissée et face éponge, certifié Oeko-Tex®, coloris Biscuit, 160x100 cm, «Luna», 45 €, **La Cerise sur le gâteau**.



ROMANTIQUE. Papier peint à motifs plumage, collection London Wallpapers V, L100x152 cm, «Carlton House Terrace», 140 € le rouleau, **Little Greene**.



PLISSÉ SOLEIL. Applique murale en organza et laiton, design Servomuto, P 30xØ 20xH 33 cm, «Guinea», 1025 €, **Artemest**.



COUSU D'OR. Tapis de bain en coton blanc à pois dorés, 90x60 cm, «Tapis Point», 19,50 €, **Sema Design**.



BRIN DE TOILETTE. Vasque à poser en céramique pour robinetterie murale ou surélevée, existe en 14 coloris, 43 cm, «Artis Powder», 769,20 €, **Villeroy & Boch**.

FOURRE-TOUT. Calebasse en feutre et pompons en chanvre fait à la main au Népal, Ø 40xH55 cm, 159 €, **Muskhane**.





En noir mat, la robinetterie colle parfaitement au style du pare-douche. Modèle « Tara » de Dornbracht.

FILAIRE. Portant en métal laqué finition noire, 96x45, hauteur 171 cm, « Rising », 268 €, Broste Copenhagen.

Du noir... pour réveiller le blanc

Facilement industriel et plutôt masculin, le noir se décline sur les accessoires et, désormais, sur le mobilier ou des équipements sanitaires résolument chics en taille XL.

CHAPEAU BAS. Applique orientable, acier noir satiné et feuilles de laiton dorées appliquées à la main, led incluse, Ø 18, H 29 cm, « Eclips », 89 €, LMF Paris.



SIMPLISSIME. Mitigeur mural de lavabo en laiton finition noir satiné, aérateur économie d'eau, Ø 6,4, saillie 16-18 cm. « Triverde », 359 €, Ondyna chez Envie de Salle de Bain.



ANGLE DE VUE. Carrelage hexagonal en grès cérame texturé tricolore, 45x45 cm, « Linéa », 245 €/m², Surface.



ESPRIT LOFT. Meuble plan céramique, vasque Ø 37, finition chêne noir, porte-serviette, tiroirs, 120x50,5 cm, hauteur 110 cm, « Mya », à partir de 4 278 €, Burgbad.



EAU DOUCE. Baignoire îlot à double assise en résine Quarrycast, extérieur noir mat ou brillant, 165x72,70 cm, « Vetralla2 », à partir de 3 300 €. Victoria & Albert.



MOELLEUSE. Serviette de bain, jacquard de coton surteint, existe en huit coloris, 150x90 cm, « Towel Punto », 49,50 €, Autumn Paris.





ART NOUVEAU.

Lavabo en céramique blanche et en bois d'iroko, aspect branchage faisant office de porte-serviette, L85xP45xH85cm, «Ergo», 2100€, Galassia chez David B.



CABINET. Meuble deux portes en kauri, rangements et lavabo en Dekton®, 157,2xP68,2xH220cm, «DeKauri», 21828€, Daniel Germani pour Dekton by Cosentino et Riva1920.

DES LAVABOS WAOUH !

Taillés dans des matériaux nobles ou dessinés avec esprit, ces lavabos sortent de l'ordinaire pour faire la déco de nos salles de bains. PAR CAROLINE WIETZEL



TOTÉMIQUE. Vasque sur pied, pierre habana dark, tablette bois roble americano, troiscoloris de pierre et trois teintes de tablette, L76,8xØ47xH85cm, «Menhir», 3917,22€, Porcelanosa.



GLAMOUR. Meuble vasque en bois plaqué imprimé texture diamant, porte et pieds en bois laqué noir, plan en pierre de synthèse noire, L59xP44,5xH85cm, «Diva2.0», à partir de 2034€, Burgbad.



TRIPODE. Lavabo console avec vasque ronde et plage de 10cm en céramique blanche brillante sur piètement métallique existant en huit coloris RAL, L55xH86cm, «Wild600», 1500€, Bleu Provence.



MONOLITHE. Meuble structure aluminium revêtu de pierres naturelles, plan et vasque en laiton brossé, 55x55x87cm, «Boffi Code» par Piero Lissoni, prix sur demande, Boffi.

Ouverture MUTATION LUMINEUSE ET DESIGN

Bienvenue chez Morgane Pluchon, designer Lapeyre. Avec son mari, elle a entièrement remanié et optimisé ce 60 m² avec vue imprenable.

PAR VALÉRIE FIASTRE - PHOTOS DIDIER DELMAS

MORGANE PLUCHON,
RESPONSABLE
DU DESIGN ET DE LA
DIRECTION ARTISTIQUE
CHEZ LAPEYRE,
ET SÉBASTIEN CLUZEL,
DESIGNER, ONT SU
ANCRER L'APPARTEMENT
DANS LA MODERNITÉ.



Quand Morgane Pluchon a visité cet appartement avec son mari, leurs regards ont été attirés par la vue magnifique que sa terrasse offrait sur Pantin. Mais l'intérieur, constitué de petites pièces, était à revoir entièrement. Rien qui puisse effrayer ces deux designers pleins de ressources qui ont su s'inspirer des produits développés par Lapeyre, le spécialiste de l'aménagement, pour orchestrer cette rénovation radicale en un temps record et avec un budget maîtrisé. Tous les murs non porteurs ont été abattus pour orienter les pièces vers la lumière et optimiser la circulation. La conception en étoile se perçoit dès l'entrée qui dessert, à gauche, le bureau et, à droite, la salle de bains, tous deux éclairés en second jour par le salon et la chambre, grâce à deux verrières d'atelier. Les sols étaient détériorés et il fallait également rattraper les différences de niveaux existantes. Un nouveau parquet en chêne blond recouvre toutes les pièces à l'exception de la salle de bains. Du chêne encore, mais brûlé cette fois, a été choisi pour aménager la cuisine. Cette dernière se distingue avec élégance dans son total look noir qui crée le contraste au sein de cette ambiance très lumineuse. Et l'effet monobloc désiré est assuré ! Enfin, les grandes baies à châssis fins et au double vitrage autonettoyant gommement les frontières avec l'extérieur devenu accueillant. Mobilier, linge de lit, tableaux et accessoires rythment en couleurs ce trois-pièces confortable judicieusement transfiguré.



LA CUISINE EST DEVENUE L'ÉLÉMENT CENTRAL : ON DÉCOUVRE SON PROFIL MONOLITHIQUE DÈS L'ENTRÉE ET ON LA TRAVERSE CHAQUE FOIS QUE L'ON CIRCULE DANS LES LIEUX.

Après. Une fois les couloirs supprimés, la redistribution des espaces a permis la création d'une vaste pièce de vie où le salon tourné vers l'extérieur est inondé de lumière.



AVANT



AVANT. L'APPARTEMENT ÉTAIT ALAMBIQUÉ ET SA DÉCO D'ORIGINE TRÈS DATÉE. LE SALON ET LA CUISINE ÉTAIENT MINUSCULES ET N'OFFRAIENT AUCUN CONFORT.



Après. En décroissant, les perspectives se sont ouvertes. Les fenêtres aux profilés contemporains plus graphiques sont en double vitrage : la chaleur est conservée et le confort sonore optimisé.



LES MEUBLES EN CHÊNE BRÛLÉ SONT AGRÉMENTÉS D'UN ROBINET ET D'UN ÉVIER NOIR POUR ACCENTUER L'EFFET MONOBLOC RECHERCHÉ. L'ESPACE EST DEvenu DESIGN ET FONCTIONNEL.

AVANT



AVANT ENFERMÉE ENTRE QUATRE MURS, LA CUISINE ÉTAIT MINUSCULE PAR RAPPORT AU RESTE DE L'APPARTEMENT ET LES RANGEMENTS MANQUAIENT.

L'ENTRÉE EST REVÊTUE DE PLAQUES DE CONTREPLAQUÉ. FACILE À METTRE EN ŒUVRE, CET HABILLAGE PERMET DE DISSIMULER LE RÉSEAU ÉLECTRIQUE ET CONFÈRE DE LA DOUCEUR À L'AMBIANCE.





LE BOIS CLAIR
DE LA TABLE BASSE
ET DU TABOURET
QUI SERT DE BOUT
DE CANAPÉ FAIT
ÉCHO AU MATÉRIAU
DE L'ENTRÉE.

Après. Le canapé apporte la couleur et répond au fauteuil situé en face ; la table blanche chinée met en valeur les chaises dépareillées. L'étagère de garage garnie d'ouvrages d'art ajoute une touche vivante.

AVANT. LE PAPIER PEINT
DATAIT DES ANNÉES 70.
CASSER DES CLOISONS
A PERMIS DE GAGNER EN
ESPACE, EN FONCTIONNALITÉ
ET EN LUMINOSITÉ.

AVANT

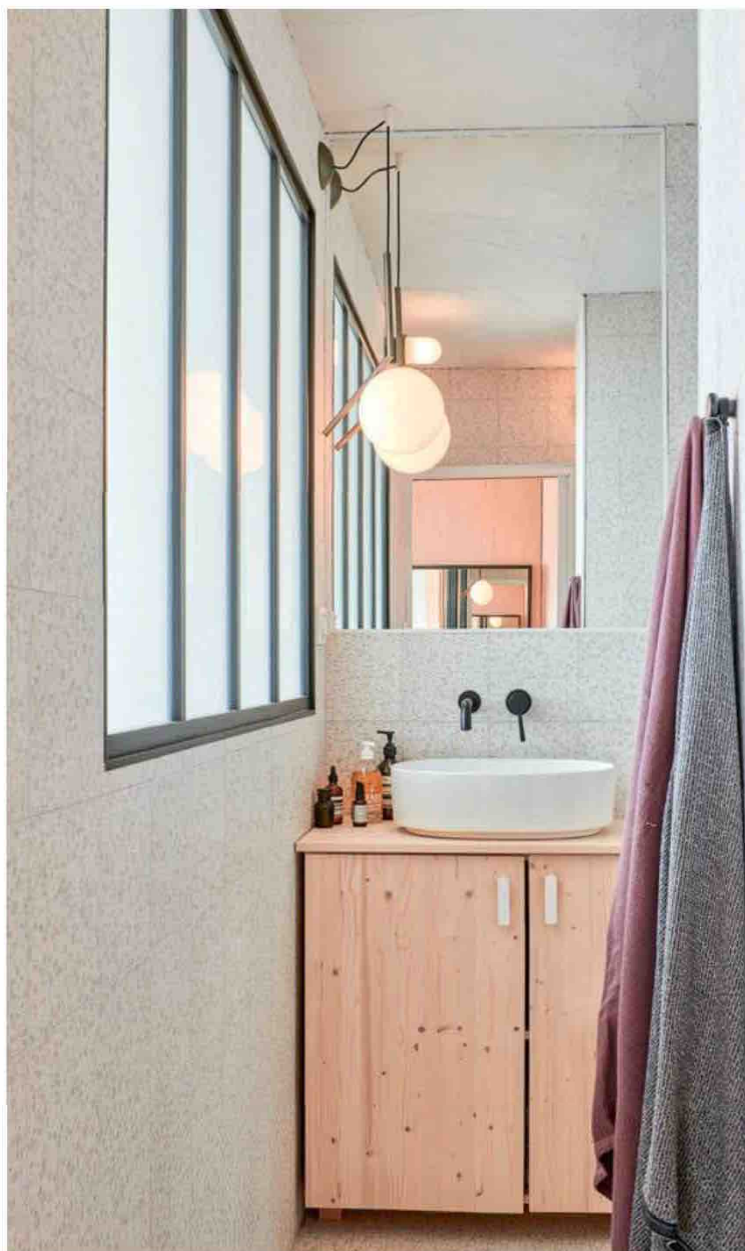


LE TAPIS APORTE
FRAÎCHEUR ET
GAÏÉTÉ TANDIS
QUE LE MIROIR
CRÉE DE LA
PROFONDEUR.
L'ORIGINALE
SUSPENSION
COMPLÈTE
L'ESPRIT DESIGN
DE LA PIÈCE.

Après. Une porte à galandage dans l'entrée donne accès à la salle de bains. Aveugle à l'origine, elle profite désormais en second jour de la clarté de la chambre grâce à une verrière opaque qui garantit l'intimité.

AVANT. LA SALLE DE BAIN N'AVAIT PAS DE FENÊTRE. LES MATÉRIEAUX ÉTAIENT OBSOLÈTES ET LE COIN BUANDERIE N'EXISTAIT PAS.

AVANT



À LA JAPONAISE, L'ESPACE BAIN JOUXTE UNE DOUCHE SANS PAROI. LES PROPRIÉTAIRES SOUHAITAIENT UNIFIER L'ESPACE AVEC CE CARRELAGE EN GRÈS CÉRAME POSÉ AU SOL ET AU MUR. ICI AUSSI SE DÉCLINE LA DOUCEUR DU BOIS CLAIR.





LA CHAMBRE
EST LUMINEUSE
ET DONNE
ÉGALEMENT SUR
LA TERRASSE.
LA COULEUR BOIS
EST SOULIGNÉE
DE TEINTES
NATURELLES.
DE CETTE PIÈCE
ON ACCÈDE AUSSI
AU DRESSING
IMPLANTÉ
DERRIÈRE LA
SALLE DE BAINS.

REPRODUISEZ LA DÉCO DE CE REPORTAGE CHEZ VOUS

● **SALON** Canapé « Elysée » de Pierre Paulin, Ligne Roset. **Coussin** réalisé avec un tissu Dedar. **Étagère** de garage. **Suspension** « Dorval 01 », dessinée par SCMP Design Office et éditée par Lambert & Fils. **Tapis** SCMP Design Office, prototypé par la Manufacture de Cogolin. **Fauteuil** « Slow Chair » dessiné par Ronan & Erwan Bouroullec, Vitra. **Portes à galandage** Eclisse. **Parquet** « Opus » chêne. **Fenêtres** « Graphique » blanc mat. **Verrière** « Créative », le tout Lapeyre. ● **CUISINE** Mobilier « Canopée » en chêne brûlé. **Plan de travail** « Velvet » noir. **Mitigeur** « Onyx » noir. **Évier** « Malta » graphite. **Plaques de cuisson, lave-vaisselle et réfrigérateur** encastrés, le tout Lapeyre. **Vase** Argile. **Bouquet de fleurs** séchées Maison Bouture. **Faitout** en terre Côté Table. **Vase** coloré La Trésorerie. ● **SALLE DE BAINS** Carrelage en grès cérame « Hatchi » blanc. **Verrière** « Créative », le tout Lapeyre. **Sel de bain et gel douche** Les Fleurs de Bach. **Linge de bain** Society Limonta. ● **CHAMBRE** Linge de lit Society Limonta. ● **TERRASSE** Carafe et vase Fleux.

Baignoires IMPLANTATIONS POUR TOUTES LES SALLES DE BAINS

En fonction de son emplacement, de la place disponible et de vos besoins, choisissez la bonne forme ! Droite, d'angle, îlot, sur pied ou combinée, passage en revue des différentes options pour l'espace bain. PAR **PAULINE FONTAINE**





La baignoire droite : la passe-partout

SOBRE ET EFFICACE, ELLE SE TAILLE UNE PLACE DE CHOIX ET SA FORME DROITE CONVIENT À TOUS LES ESPACES.

Côté pratique ? La baignoire droite, généralement de forme rectangulaire et parfois ovale, s'intègre dans quasiment toutes les salles de bains. Collée contre un ou deux murs, elle offre l'avantage de n'occuper que très peu de place. Sans compter qu'elle est disponible dans une large gamme de tailles, permettant ainsi de l'installer dans (presque) tous les espaces. Même les plus petits ! Bien que ses dimensions varient le plus souvent de 160 à 180 cm de long et de 70 à 90 cm de large, il existe des modèles compacts mesurant

seulement 100 à 150 cm de long sur 70 cm de large.

Côté style ? Elle a tout pour plaire ! Avec son design efficace, elle s'associe sans fausse note à tous les univers. Plus contemporaine, on la choisit en version rectangulaire. Au contraire, pour accompagner une décoration plus naturelle, on opte pour la douceur des lignes ovales. Quant au tablier, il facilite aussi la personnalisation de l'habillage de sa baignoire. Baignoire « Collaro », version murale, 180 x 80 cm, en acrylique sanitaire, 2176,80 €, **Villeroy & Boch**.

2 La baignoire d'angle : l'atout gain de place

IDÉALE POUR LES PIÈCES ATYPIQUES ET LES SURFACES RÉDUITES, ELLE S'ADAPTE INDÉNIABLEMENT À TOUTES LES SITUATIONS.

Côté pratique ? Comme son nom l'indique, la baignoire d'angle s'adosse à deux murs de la salle de bains. Ainsi positionnée et grâce à sa forme arrondie, elle permet non seulement de gagner de la place, mais s'adapte aussi parfaitement aux pièces mansardées ou difficiles à meubler. Sans compter qu'elle est très pratique pour les familles ! Pour l'implanter, la seule exigence est de disposer de deux cloisons suffisamment longues. Il existe des modèles plus compacts de 120 x 120 cm, mais si la pièce le permet, dirigez-vous vers un modèle

plus spacieux, à partir de 140 x 140 cm. Dans le même esprit, vous pouvez également vous tourner vers un modèle asymétrique, plus large d'un côté que de l'autre, permettant ainsi d'optimiser la circulation tout en assurant le mode baignoire.

Côté style ? Plutôt classique, il existe des modèles au design plus travaillé. Une chose est sûre, c'est qu'elle ne passe pas inaperçue.

Baignoire d'angle asymétrique gauche « Duomega », 150 x 90 cm, 275 €, tablier de baignoire d'angle, 150 x 90 cm, 199 €, **Leroy Merlin**.





3 La baignoire îlot : la star des grandes surfaces

DE STYLE RÉSOLUMENT CONTEMPORAIN, ELLE A TOUT POUR PLAIRE ET PEUT TRÔNER AU CENTRE D'UNE PIÈCE XXL.

Côté pratique ? Dédicée aux salles de bains spacieuses, la baignoire îlot arbore des formes ovales ou rectangulaires au milieu de la pièce. Posée au sol ou sur pieds, elle nécessite une robinetterie spécifique, placée le plus souvent sur le côté, et demande à ce que la plomberie soit encastrée dans le sol. Une installation qui implique quelques travaux. Côté dimensions, il existe une infinité de possibilités. Comptez entre 140 et 150 x 65 cm pour les plus petites, 160/170 x 70 cm pour les

tailles les plus courantes, et entre 180 et 190 x 80 et 90 cm pour les plus grandes. Cependant, certains modèles ronds ou ovales peuvent afficher des dimensions hors du commun.

Côté style ? Au centre d'une grande salle de bains ou dans une suite parentale, elle donne du cachet. Plutôt design, elle peut néanmoins revêtir un style plus rétro en l'accessoirisant avec la robinetterie qui correspond. Baignoire « Inova », en Solid Surface, 159,5 x 65,5 cm, 1 989 €, **Allibert**.

4 La baignoire sur pieds : le charme de l'ancien

INDÉMODABLE, SUR PIEDS « PATTES DE LION », ELLE SÉDUIT PAR SON STYLE AUSSI RÉTRO QUE SURPRENANT.

Côté pratique ? Également baignoire îlot, sur pieds, elle peut aussi se placer devant un mur ou dans un angle. Recommandée pour les grands espaces, elle s'invite volontiers dans les salles de bains de taille moyenne à condition de l'implanter près d'un mur, quasi collée, en laissant un espace suffisant pour y installer la robinetterie. Quant à ses dimensions, comptez entre 160 et 175 cm de long pour une largeur allant de 70 et 80 cm.

Côté style ? Plus esthétique qu'une baignoire classique collée au mur, le modèle sur pieds « pattes de lion »

crée une ambiance résolument rétro ! Pour les adeptes du vintage ou les nostalgiques des salles de bains d'antan, elle est parfaite. Inutile de chiner et de restaurer un ancien modèle, de nouvelles éditions sont fabriquées en fonte. Mais si vous préférez une version modernisée, sachez qu'elle se réinvente dans de nouveaux matériaux, comme la résine, mais aussi des coloris pimpants ou encore des motifs surprenants !

Baignoire « Carmen », en fonte émaillée, 160 x 80 cm, 2 731 €, pieds « Eagle » chromés, 585 € les 4, **Roca**.



5 La baignoire combinée : l'efficacité deux-en-un

VÉRITABLE CAMÉLÉON, ELLE S'ADAPTE À TOUTES LES SURFACES ET MIXE LES AVANTAGES DE LA DOUCHE ET DU BAIN.

Côté pratique ? Idéale pour les petites surfaces, cette combinaison n'occupe que très peu de place et permet de profiter du plaisir du bain tout en offrant un espace douche confortable. Elle se décline soit avec une baignoire équipée d'une paroi pour prendre une douche sans éclabousser la pièce, ou bien, de forme asymétrique, avec un espace douche plus large et un fond plat afin de se mouvoir plus facilement sans glisser. Là aussi un pare-baignoire est à prévoir. Enfin, n'excluez pas d'installer une barre de redressement. En

effet, ce type de baignoire convient, notamment, aux personnes âgées.

Côté style ? Imposante visuellement, la baignoire combinée à la douche se doit de mixer des accessoires modernes pour l'intégrer avec style dans la salle de bains. Optez pour une paroi entièrement transparente et une robinetterie minimaliste. Et pour la rendre plus cosy, ajoutez-y des accoudoirs et un repose-tête.

Baignoire combinée douche droite « Audace », disponible pour angle à gauche ou à droite, 170 x 90/70 cm, 299 €, **Lapeyre**.



4 STYLES À LA LOUPE

Pour se sentir bien dès le matin, on soigne la déco de sa salle de bains et on mise sur une pièce ultralookée. PAR PAULINE FONTAINE



ORGANISEUR.

Un panneau tout-en-un pour ranger, exposer et se regarder. Tableau de rangement «Laddan», 19,99€, Ikea.



ÉCARLATE.

On crée la surprise avec un meuble vasque coloré. «Jolie Môme», en céramique, 81x51x63 cm, 1886,40€, Decotec.

PÉTILLANT.

Pour un séchage vitaminé! Serviette «Æillade», en bouclette de coton, linge en percale, à partir de 15€, Olivier Desforges.



PENDANT.

Originale l'applique tombante à fixer au-dessus du miroir. «Buddy», en métal, Ø12 x 40 x 41 cm, 74,90€, Markslojd chez Decoclico.

FLEURI.

Inspiration seventies pour ces trousses de toilette! «Carlota», en coton, à partir de 19€, Olivier Desforges.



Arty

Ultracolorée et composée de pièces à la fois pratiques et ludiques, la salle de bains se réveille avec panache et nous transmet sa bonne humeur. Meuble vasque rouge sanguin, linge de bain pop, imprimé frais... Un seul mot d'ordre: oser pour se démarquer!



BELLE ASSOCIATION.

Du bois et du métal, le duo gagnant des meubles modernes. « Métal », 80 x 62 x 46,5 cm, 469 €, colonne 35 x 35 x 140 cm, 249 €, Lapeyre.

Naturel

Entre esprit brut et tons neutres, la salle de bains se tourne vers la nature aussi bien côté couleurs que matières. Bois, métal, coton, béton, tous s'invitent avec délicatesse et s'associent dans un ensemble épuré. Le «less is more» est de rigueur.



TRESSÉ.

Exit la pаниère à linge en plastique, on opte pour un modèle naturel. Panier « Estello », en jonc de mer tressé, Ø40 x 52 cm, 59 €, Alinea.



BEAU DÉGRADÉ.

Rose poudré, craie, noir, vert d'eau, gris bleuté... Difficile de choisir. On les prend toutes ! Draps de bain en coton biologique, 70 x 140 cm, 30 €, Bonsoirs.



KRAFT.

Un collage bois envoûtant pour le cadre de ce miroir. « Rotin », Ø50 cm, 19,99 €, But.



POUSSE-MOUSSE.

Distributeur de savon en céramique série Shades, couleur Wine, 35 €, Mette Ditmer en exclusivité au Printemps.



MARINE.

Pour se laver tout en douceur. Éponge naturelle « Méditerranée Corde », 14,90 €, Fer à Cheval chez Fleux.



TOUT-EN-UN.

Très pratique, ce meuble à tout bon. Chaise porte-serviette « Ragrund », en bambou, 39 x 140 x 44 cm, 39,99 €, Ikea.



MAD MEN.
Des lignes franches,
répétitives et
complémentaires pour
rythmer sa salle de bains.
Carreaux en grès cérame
«The 50's», 120x260 cm,
878€, Surface.



PRÉCIEUX.
Un set pratique et tellement esthétique!
Porte-brosse à dents 12,99€, boîte à coton
12,99€, et distributeur de savon 16,99€,
Bouchara.

Vintage

La mode ne fait qu'un tour, en déco aussi! Pour une salle de bains stylée, on s'inspire du passé. Cap sur les coiffeuses, imprimés fifties et sixties revisités, porte-savon et gobelets en métal, verre et porcelaine sculptés ou rehaussés d'un liseré.



JEUX DE LIGNES.
Éléphants et stylés,
ils donnent de
la personnalité
à la pièce.
Carreaux
de ciment
«Check», 20x
20 cm, 144€/m²,
Valérie
Barkowski x
Maison Bahia.

PRATIQUE.
Pour parfaire sa
déco jusque sous
la douche.
Brosse de bain
«Héritage», soie
blanche et bois de
hêtre, 22,90€,
Andrée Jardin
chez Fleux.



CHIC.
De quoi se
pomponner
avec classe.
Coiffeuse
«Kingstone»,
en noyer, 100 x
74 x 55 cm,
5275€,
The Conran
Shop.

INCONTOURNABLE.
On a tous envie de la chiner.
Applique murale orientable
«Honoré», en métal finition
rouille, Ø10,5 x 11,5 x 28,2 cm,
61,90€, Lucide chez Decoclico.



PRÊT-À-PORTER.
Le peignoir s'enrichit de motifs
graphiques. «Ombrage», en jacquard
ciselé coton, 295€, Yves Delorme.



BEAU BOUQUET.
Des fleurs au sol
comme au mur.
Carreau de ciment
«Camélia»,
20x20 cm, 144 €
le m², Mini Labo x
Maison Bahya.



COMME UN BIJOU.
Pour stocker
le coton avec élégance.
Pot en verre «Elaro»,
Ø11cm H18cm,
15,99 €, Westwing.

BIEN RANGÉ.
Une boîte à bijoux oui, mais
bien décorée! «Sieste», en résine,
12x20x30 cm, 59,90 €,
Absolument Maison.



DUO GAGNANT.
Du rose et du doré pour une coiffeuse au
sommet! «Harper», en hêtre laqué blush,
78x130x60 cm, 3 900 €, Moissonnier.



TEXTURÉES.
Des imprimés
et des effets de
matières pour
ces jolies serviettes
de toilette. «Pad»,
«Drai», «Lipe»,
en coton gaufré, lin
lourd lavé et lin nid
d'abeilles, à partir
de 40 €, Society
Limonta.



EN TOUTE COQUETTERIE.
Le classique meuble
blanc se rehausse de
moulures et de pastel.
Meuble avec lavabo
«Godmorgon/Tolken/
Kattevik», 82x49x75 cm,
399 €, Ikea.

Boudoir

Un brin girly et très poétique, le style boudoir s'habille de rose, de motifs fleuris, de linge délicat et de touche dorées. L'ensemble se veut raffiné, féminin. C'est le style à adopter pour faire éclore la lumière dans sa salle de bains.

Petite surface LUMIÈRE ET VOLUMES DÉCOUPLÉS

En gagnant sur les combles, ce 33 m² revu par l'architecte Camille Hermand a gagné en clarté et s'est doté d'une pièce supplémentaire. Un défi relevé avec brio grâce à un travail millimétré.

PAR KEIKO CATALA - PHOTOS AGATHE TISSIER

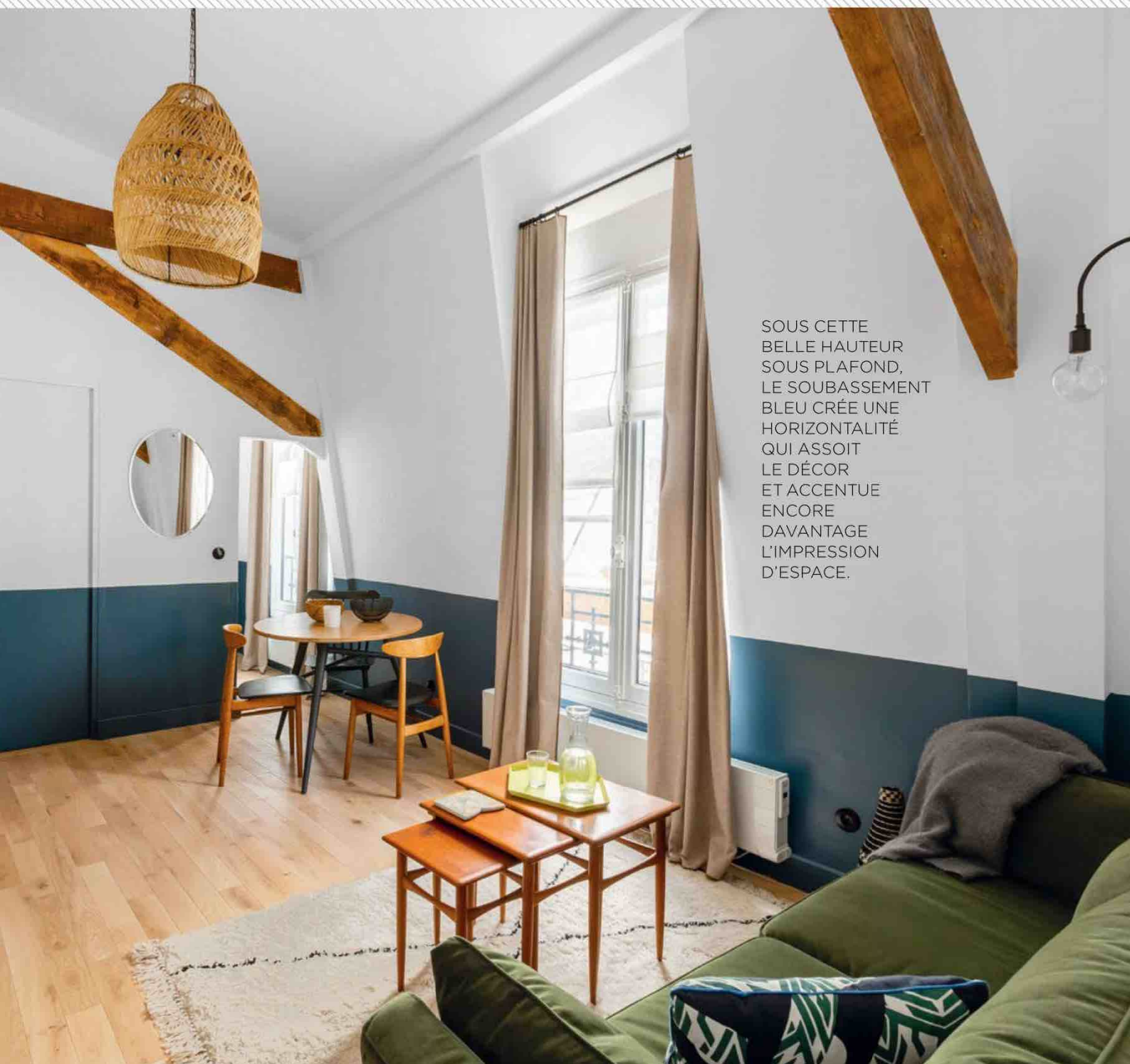
AVANT



AVANT. MALGRÉ TROIS FENÊTRES EN FAÇADE, LES PIÈCES ÉTAIENT SOMBRES. ON APERÇOIT AU FOND L'ANCIENNE CUISINE, MINUSCULE ET ÉQUIPÉE DU STRICT MINIMUM.

Un pied à terre idéal, au dernier étage d'un immeuble fin XIX^e siècle, en plein cœur du quartier Mouffetard à Paris... Pour leur première visite, les nouveaux propriétaires sont venus accompagnés de Camille Hermand qui avait déjà conçu l'aménagement de leur logement principal. L'architecte, pour qui les petites surfaces représentent toujours un défi, a tout de suite décelé le potentiel de ce 33 m², tout en longueur, trop cloisonné et sombre malgré sa situation sous les toits. La décision d'acheter les combles en même temps que le deux-pièces a été immédiate. Camille Hermand va jouer sur la volumétrie ! La suppression du plafond confère instantanément une impression d'espace et de clarté. De plus, les travaux mettent au jour des poutres en bois naturel qui seront conservées pour leur charme. Toujours dans l'optique d'amplifier la luminosité, les cloisons tombent, une séparation vitrée délimite la chambre du salon et augmente la perspective. Les planchers anciens sont déposés, une nouvelle chape est coulée – indispensable pour déplacer la cuisine dans la pièce à vivre – et un parquet neuf est posé pour unifier les sols. Enfin, le gain de hauteur a permis à l'architecte de concevoir à l'endroit de l'ancienne cuisine un bureau-chambre d'amis, optimisé au millimètre près. Une gageure sur une surface au sol de 2,5 m² ! Et surtout, cette pièce en plus, véritable surprise, change le statut de cet appartement qui aujourd'hui a tout d'un grand.





SOUS CETTE
BELLE HAUTEUR
SOUS PLAFOND,
LE SOUBASSEMENT
BLEU CRÉE UNE
HORIZONTALITÉ
QUI ASSOIT
LE DÉCOR
ET ACCENTUE
ENCORE
DAVANTAGE
L'IMPRESSION
D'ESPACE.

Après. Parfaitement redimensionnée, la lumineuse pièce à vivre peut accueillir un coin repas, un salon convivial et la cuisine. Les poutres accompagnent la pente du toit et apportent leur indéniable cachet.

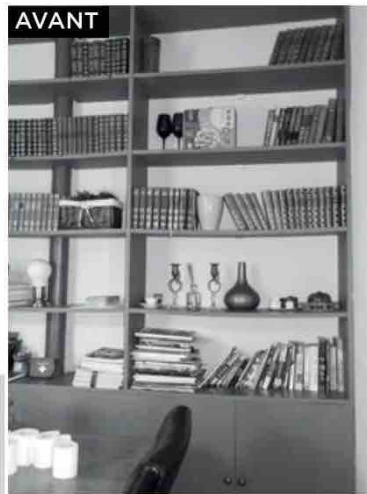


Après. Le regard peut s'évader jusqu'au papier peint en tête de lit dans la chambre. Grâce à la verrière, la lumière circule, danse sur les zelliges de la crédence et se diffuse dans tout l'appartement.



DANS LA CONTINUITÉ
DU SOUBASSEMENT
BLEU, LES MEUBLES
BAS JOUENT AUSSI
L'HORIZONTALITÉ.
EN HAUTEUR,
LES PLACARDS
BLANCS SE FONDENT
DANS LE DÉCOR.

AVANT



AVANT. UNE GRANDE
BIBLIOTHÈQUE
FAISAIT FACE
AUX FENÊTRES
ET ABSORBAIT
LA LUMIÈRE.
LES MEUBLES
SURDIMENSIONNÉS
ENTRAVAIENT
LA CIRCULATION.
L'ESPACE ÉTAIT
CONFINÉ.



AVANT. L'ANCIENNE CUISINE N'ÉTAIT PAS PLUS LARGE QU'UN COULOIR ET LE BALLON D'EAU CHAUDE OCCUPAIT LA PLACE D'UN PLACARD. L'ESPACE MANQUAIT.



Après. L'architecte a intégré dans la nouvelle cloison des placards à fleur de mur côté chambre. La profondeur de ces rangements est utilisée dans le salon pour accueillir des objets déco. Le moindre centimètre a été exploité.

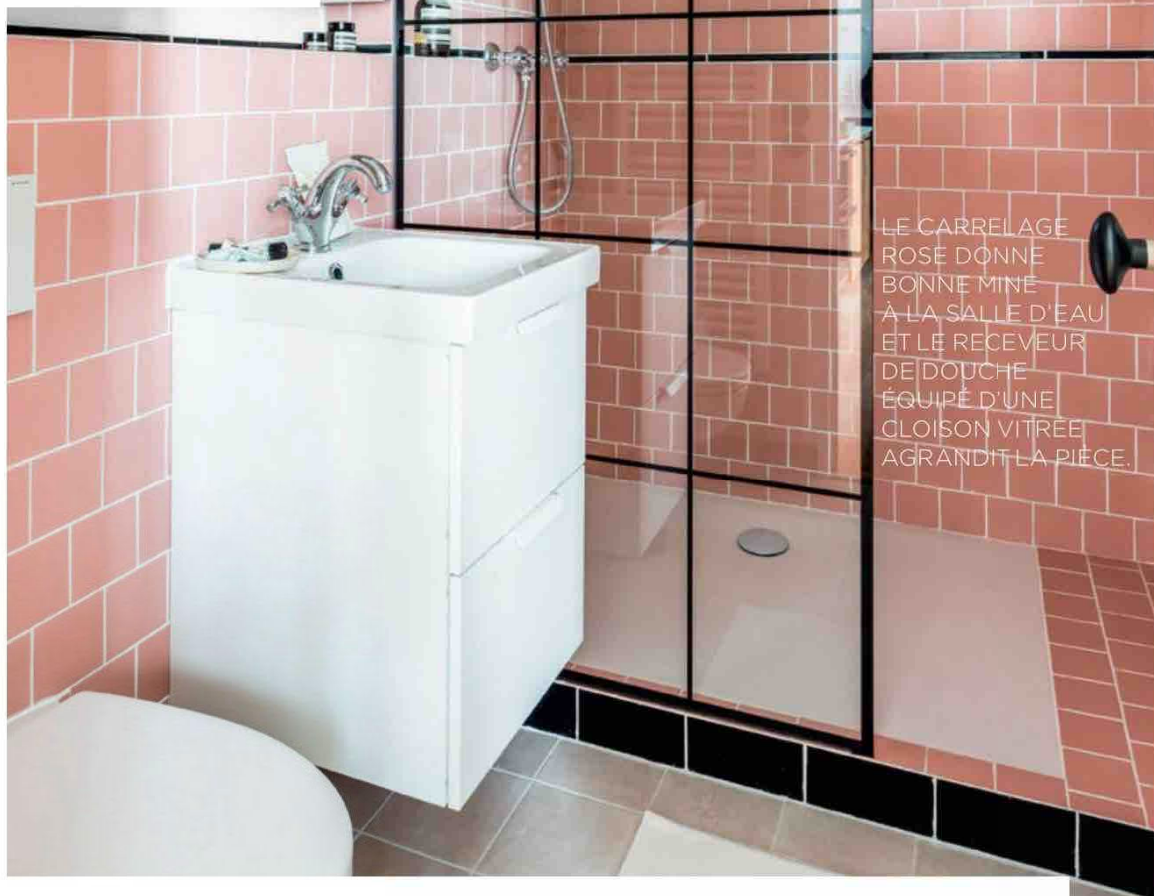
LE BALLON D'EAU CHAUDE SE CACHE DANS UN PLACARD ET LE BUREAU OFFRE DES RANGEMENTS. AU-DESSUS, UN COUCHAGE DE 3 M² ÉCLAIRÉ D'UN VELUX A PU TROUVER PLACE GRÂCE AU DÉGAGEMENT DES COMBLES.



LA CHAMBRE RETROUVE SON INTIMITÉ QUAND LE STORE OCCULTANT EST DESCENDU. CONÇU SUR MESURE PAR SOPHIE MASSON, « LA FÉE DE LA TAPISSERIE », IL NE DÉNATURE PAS LA DÉCORATION. LES RIDEAUX COORDONNÉS PLONGENT LA PIÈCE DANS UNE OBSCURITÉ TOTALE, PROPICE AU REPOS.

AVANT. DE PETITE DIMENSION, LA SALLE DE BAINS COMPRENAIT UNE BAIGNOIRE ET UN LAVE-LINGE. LE CARRELAGE DATÉ ACCENTUAIT SON CÔTÉ SOMBRE ET AUSTÈRE.

AVANT



LE CARRELAGE ROSE DONNE BONNE MINE À LA SALLE D'EAU ET LE RECEVEUR DE DOUCHE ÉQUIPÉ D'UNE CLOISON VITRÉE AGRANDIT LA PIÈCE.

REPRODUISEZ LA DÉCO DE CE REPORTAGE CHEZ VOUS

● SALON Peinture soubassement bleu « Hicks Blue » Little Greene. **Canapé** « Topim » couleur Olive, La Redoute Intérieurs. Tables gigognes, design Kai Kristiansen, chinées sur Mein Lieber. Tapis La Redoute Intérieurs. Table ronde « Crueso », Ø90 cm, La Redoute Intérieurs. Chaises Thonet chinées sur Selency. Suspension « Shezad » La Maison Pernoise. Rideaux occultants sur mesure, Sophie Masson. Coussin Mapoésie. ● CUISINE Mobilier Ikea. Carreaux de zelliges Équipe Cerámicas. ● BUREAU Tabouret Maisons du Monde. Échelle grande distribution. ● CHAMBRE Store et rideaux occultants, réalisés sur mesure par Sophie Masson. Suspension House Doctor. Plaid en lin Le Monde Sauvage. ● SALLE DE BAINS Meuble Ikea. Robinetterie Ondyna. Carrelage grès cérame Winckelmans.

Salle de bains

3 RÉNOVATIONS, 3 BUDGETS...

Pour vous inspirer et vous aider à passer l'action, en tenant compte de vos moyens financiers, voici trois exemples de projets dans lesquels fonctionnalité et esthétique sont à l'honneur. À copier d'urgence !

PAR JOSÉPHINE BRAS — PHOTOS DIDIER DELMAS

AVANT



BUDGET
- 5 000 €



AVANT. DANS LA SALLE DE BAINS DE FABIAN ET AGATHE, LE LAVABO, LA BAIGNOIRE ET LE CARRELAGE DATENT DE LA CONSTRUCTION DE L'IMMEUBLE, ILS SONT DONC VIEUX ET DÉMODÉS. LA TUYAUTERIE EST APPARENTE, LA LUMIÈRE BLAFARDE.

Pour embellir la salle de bains, rendre la pièce plus fonctionnelle et optimiser la moindre surface, il faut souvent entreprendre des travaux. C'est ce qu'ont fait Agathe et Fabian (projet 1) qui avaient envie, dans leur salle de bains mesurant moins de 4 m², de remplacer la baignoire par une douche à l'italienne et de gagner de l'espace pour ajouter un lave-linge. Chez Damien (projet 2), dont la pièce avait une superficie d'environ 4 m², la problématique était tout autre : dans un souci d'harmonie, il souhaitait changer les carrelages et peaufiner la décoration en adéquation avec celle de la maison. Quant à William et Suzanne, ils ont osé remanier totalement l'implantation de leur salle de bains de 8,5 m² avec une décoratrice d'intérieur (projet 3). Le résultat est bluffant, révélant une ambiance chic, digne des grands hôtels.

SOLUTION LAPEYRE.

LES TONS NEUTRES SONT PRIVILÉGIÉS, LES TEINTES CLAIRES ILLUMINENT ET AGRANDISSENT L'ESPACE, LA PAROI DE DOUCHE EN VERRE CONTRIBUE À OPTIMISER LA PERCEPTION DU VOLUME.

Après. Le meuble vasque et la douche exploitent toute la largeur de la pièce. Le choix d'un rangement (casserolier) et d'un plan de travail de cuisine permet, grâce à leurs dimensions en profondeur, d'intégrer parfaitement le lave-linge.

LE GRAND MIROIR MULTIPLIE LES PERSPECTIVES. L'UTILISATION DE MATÉRIAUX CHALEUREUX COMME LE BOIS APORTE UNE TOUCHE ZEN, ACCENTUÉE PAR LES CORAUX ET LES FLEURS.



BUDGET DE
15 000 À
20 000 €

AVANT



AVANT. AVEC SES MATÉRIAUX DES ANNÉES 1970, LA SALLE DE BAINS DE DAMIEN ÉTAIT SURANNÉE. LE MÉLANGE DE DIFFÉRENTS CARRELAGES NE PRÉSENTAIT AUCUNE HARMONIE.

RÉALISATION DE L'ARCHITECTE DAMIEN BRAMBILLA.

LE KERROCK GRIS (SOLID SURFACE) PERMET D'UNIFORMISER LE BLOC BAIGNOIRE COMME SI CE DERNIER ÉTAIT SCULPTÉ DANS LA MASSE. LA LUMIÈRE ARTIFICIELLE SOULIGNE LES VOLUMES ET RÉVÈLE LA PROFONDEUR DE LA PÂTE DE VERRE.



Après. Les tonalités douces et naturelles sont mises en valeur par un éclairage chaud. Le miroir surplombe le meuble sur toute sa largeur et jusqu'au plafond pour agrandir visuellement l'espace. Le papier peint végétal sur la porte brise la monochromie de la pièce.

LE PLAN VASQUE
A ÉTÉ DESSINÉ
SUR MESURE,
LES CAMAÏEUX DE
GRIS SE MARIENT
SUBTILEMENT
AVEC LE VEINAGE
DU MARBRE
DE CARRARE DE
LA CRÉDENCE,
LE CONTRASTE
AVEC LA TEINTE
ÉBÈNE DU MEUBLE
DONNE VIE
À L'ENSEMBLE.

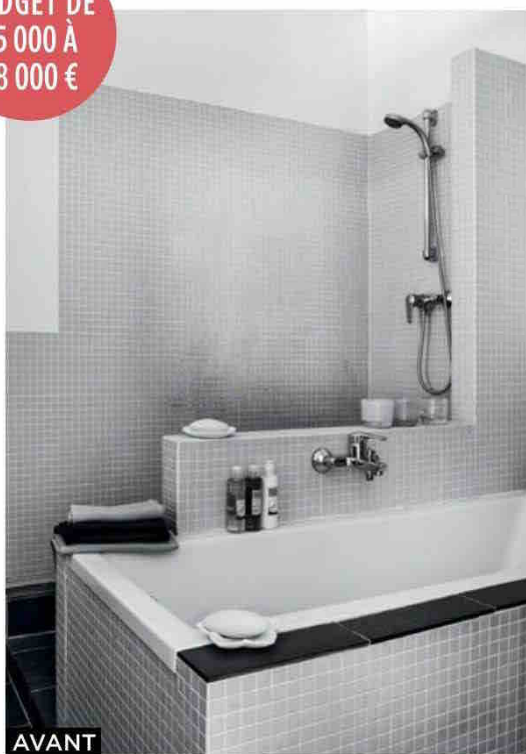


RÉALISATION DE
LA DÉCORATRICE
VALÉRIE FIASTRE.

LE MARBRE ET
LA ROBINETTERIE
LUXUEUSE
S'ACCOMPAGNENT
D'UNE NOUVELLE
FAÏENCE MURALE
QUI CRÉE UN EFFET
MIROIR. TEL UN JEU
DE CONSTRUCTION,
LE BLOC BAIGNOIRE,
LE PLAN VASQUE
ET LA COLONNE DE
NICHES S'EMBOÎTENT
DE FAÇON TRÈS
ESTHÉTIQUE.



BUDGET DE
25 000 À
28 000 €



AVANT

AVANT. LA SALLE DE BAINS DE WILLIAM ET SUZANNE ÉTAIT PROPRE, MAIS MANQUAIT DE CARACTÈRE. VALÉRIE FIASTRE LEUR A PROPOSÉ UN COMPLET REMANIEMENT MISANT SUR DES MATÉRIAUX DURABLES.

Après. La baignoire et la douche ont été séparées de part et d'autre du nouveau plan vasque. Les appliques et la robinetterie rappellent les années 1930, ainsi que la mosaïque géométrique au sol, conçue sur mesure d'après un dessin.



LA BELLE HAUTEUR SOUS PLAFOND ET LE MIROIR TOUTE HAUTEUR DÉCUPLE LA SENSATION D'ESPACE, DE MÊME QUE LA DOUCHE OUVERTE EN MARBRE DE NAXOS. DES VOLUMES QUI RAPPELLENT L'ESPRIT DES GRANDS HÔTELS.

REPRODUISEZ LA DÉCO DE CES TRANSFORMATIONS CHEZ VOUS

- **PROJET 1.** Meuble de cuisine, plan de travail, receveur de douche en résine, paroi de douche, robinetterie, miroir lumineux, vasque et carrelage mural, le tout Lapeyre. Gel douche Granado ; crème mousse et crème pour le corps Blancrème ; coraux et fleurs artificielles Côté Table ; tabouret, Decoclico ; serviette Merci.
- **PROJET 2.** Robinetterie Zucchetti ; baignoire Kaldewei ; papier peint House of Hackney ; parfum American Crew ; bougie et savon bio Melchior & Balthazar ; serviettes Jalla.
- **PROJET 3.** Robinetterie Horus ; mosaïque en émaux de Briare réalisée selon un dessin par Les Jolies Céramiques ; marbre, carrelage noir, baignoire, vasque, receveur, le tout Ceramica ; appliques Original BTC ; pont de baignoire Decoclico ; parfums Diptyque ; serviette Descamps.

Salle de bains LOOKS À CHIPER AUX HÔTELS

Des finitions simples, des couleurs douces ou vibrantes et toujours de beaux sanitaires, ces salles de bains dénichées aux quatre coins du monde ont du style. Copions-les !

PAR CAROLINE WIETZEL





L Façon cabane au Canada

Exit les murs peints nickel. Ici, on découvre la brique au relief rugueux et, pour retrouver un peu de chaleur, on habille toutes les autres cloisons de planches de récup'. La baignoire arrondit les angles, c'est plus doux. Pour la touche chic, la pièce mise sur un plan vasque en marbre et des appliques en verre et chrome un brin rétro. Clin d'œil au confort actuel: l'étagère qui longe la baignoire et met à portée de main sels de bain et shampoing.

La shopping liste: plaquette de parement imitation brique « Toscane », 33,96 € le m², Leroy Merlin. Applique en laiton « Pillar Lights » L9 x H 40 cm, 492 €, Davey Lighting. Bardage en bois de récupération, prix sur demande, Atmosphère & Bois.

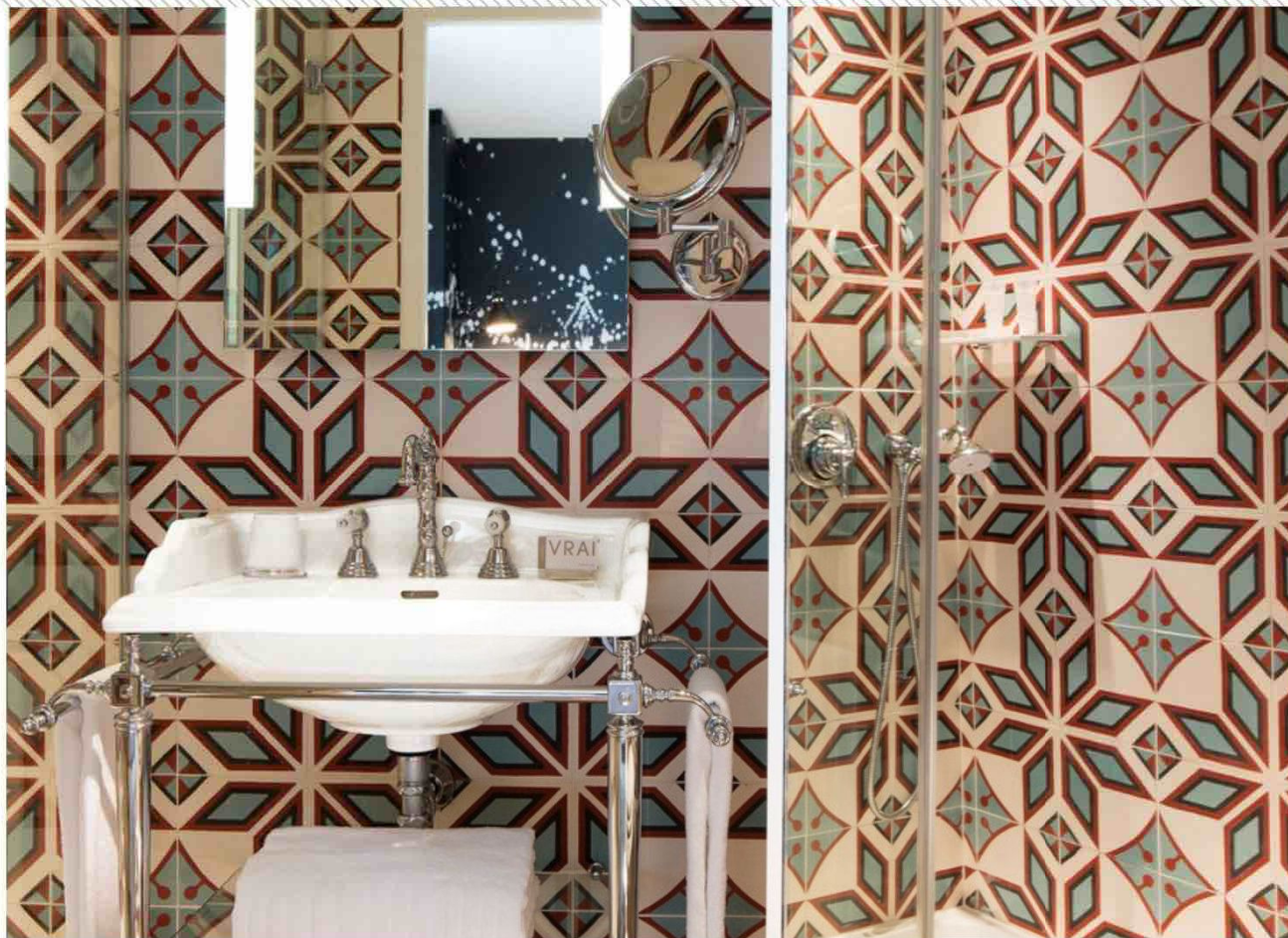
Hôtel Artist Residence, à Londres.

2 Noire, esprit atelier

Total look «black», mais sans effet «boîte» pour cette salle de bains qui s'éclaire à la lumière d'une verrière d'atelier installée dans la suite. Opération détournement avec un mitigeur de cuisine en caoutchouc en guise de robinet et un timbre d'office pour lavabo. La pièce défend son style «cosy» en accrochant au mur en béton ciré un miroir vintage en rotin et une applique en métal noir et or, tout ce qu'il y a de plus rétro.

La shopping liste: robinet mitigeur «Lodh», finition chromée noire, 154,90 €, Castorama. Béton ciré noir extra EBC, à partir de 48,10 € le m², Mercadier. Miroir en rotin, à partir de 130 €, L'Atelier du Petit Parc.

Chez Laurence du Tilly, à Caen.



3 À motifs rétro et ultra-chic

Le carrelage constitue le décor en habillant tous les murs de haut en bas ! Son motif hypergéométrique se calme au jeu de teintes douces. Et pour ne pas surcharger l'ambiance, la pièce troque le meuble de salle de bains pour une vasque Art déco posée sur une console chromée équipée d'une étagère vitrée. Au-dessus, un miroir sans encadrement avec éclairage intégré. Léger !

La shopping liste : carrelage imitation carreau de ciment « Victorian », 20 x 20 cm, à partir de 34,89 € le m², Comptoir du Cérâme. Lavabo sur pied chromé « Tiffany », L 71 x P 49 x H 90,8 cm, 1795 €, Devon & Devon.

Hôtel Antoine, à Paris.





4 Bleu comme un lagon

Un carrelage aux tonalités irrégulières et deux porte-serviettes en bambou, voilà comment cette salle de bains nous entraîne à l'autre bout du monde. La double vasque et le miroir XXL, c'est plutôt pour nous inviter à vivre au large. La baignoire îlot donne l'illusion de barboter en mer, même à deux ! Bien vu, le rayon de soleil suggéré par le rétroéclairage sous le plan lavabo.

La shopping liste : baignoire Aqualoop, ø 175 cm, 4 817 €, Villeroy & Boch. Échelle « Bam'bou », H 170 x L 40 x P 4,5 cm, 25 €, Tikamoon. Mosaïque « Fashion B aqua », 18,06 € la plaque 32,7 x 32,7 cm, Porcelanosa.

Hôtel Point Yamu by Como, à Phuket.

5 Une mise en scène bicolore

Vert anglais pour le carrelage façon puzzle qui anime le mur avec légèreté et blanc pour la baignoire îlot qui joue la carte de l'épure avec une forme lisse et sans rebord. Même la robinetterie encastrée fait dans la simplicité. Discrète, mais ultrapratique, on adore la mini-étagère intégrée au mur, en carrelage elle aussi !

La shopping liste : carrelage céramique « Progetto Triennale », 540 € le m², Marazzi. Mitigeur « Triverde », 554,40 €, Cristina. Baignoire « Dea » en acrylique L 190 x 90 cm, à partir de 1 980 €, Idéal Standard.

Hôtel des Galeries, à Bruxelles.



UN BEAU BRIN DE TOILETTES

Au Japon, c'est la norme. En France, l'engouement est plus confidentiel. Quatre bonnes raisons d'investir dans des w.-c. lavants. PAR **CAROLINE WIETZEL**



Rolls-Royce.
Le must des
w.-c. lavants.
Dernier cri
avec éclairage
d'orientation
et filtration
des odeurs
contrôlés
par capteur
de proximité.
«Aquaclean
Maïra»,
à partir de
4050 € HT,
Geberit.

Adopté par le pays du Soleil-Levant dans les années 1980, le «washlet» s'installe à la place des w.-c. quand il ressemble à une cuvette posée ou suspendue (à partir de 1600 €) et remplace la lunette d'une cuvette lorsqu'il se résume à un abattant (à partir de 500 €). Les deux exigent un raccordement à l'électricité et à l'eau froide.

Il est compact

Réservoir et bloc technique étant intégrés, son encombrement est réduit: 37 à 38 cm de large sur 56 à 57 cm de profondeur pour les plus compacts.

Il offre un confort sur mesure

Tout y est réglable et programmable: position des buses, intensité et température des jets (de 34 à 40 °C), chaleur de la lunette et séchage à l'air tiède. Certains modèles proposent même un éclairage d'orientation activé par un capteur de proximité.

C'est un pro de l'hygiène

La céramique de la cuvette est traitée pour être antibactérienne, anticalcaire et antiadhérente. Avant et après chaque utilisation, les buses, rétractables, se rincent automatiquement.

Il est écolo

Avec lui, on économise 13 kg de papier toilette par an. Et sans papier à évacuer, il consomme moins d'eau. La fonction lavage tourne autour de 0,5 l.



Le plus connu

À la japonaise, cet abattant a la délicatesse de proposer la filtration des odeurs et la fonction PreMist, «Washlet EK2.0», 1126 € (1738 € avec la cuvette), **Toto.**



Le plus high-tech

Vous piloterez les nombreuses fonctions proposées par ce robuste abattant via un écran LCD, y compris son éclairage nocturne. «Multiclín Advance Square», 1579 €, **Roca.**



Le plus accessible

Techniquement, il n'a rien à envier aux autres. En revanche, il concentre le tout dans un volume extraplat. Vive le design! «Sensowash Slim», 1100 €, **Duravit.**

ENFIN 4 DESIGNERS DANS LE BAIN

Il en aura fallu du temps pour qu'on s'intéresse à elle. Voici quatre versions « clé en main » signées de designers de renom. Le rêve à portée de main.

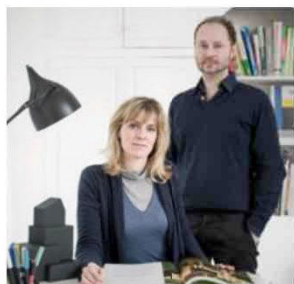
PAR CAROLINE WIETZEL



«**LINÉE**» À partir de 7900€, le modèle L (Berthelotby®).

CITTADINI-DES DÉSERTS L'art de pousser les murs

Ils sont deux. Il est Italien, architecte-urbaniste de formation. Elle est Française, architecte passée par les arts graphiques. Ensemble, ils investissent tous les territoires de l'habitat contemporain, avec une curiosité partagée et un goût commun pour les lignes simples et évidentes.



Leur concept. Une salle de bains tout confort dans 5 m², c'est possible ! Oui, mais attention, dans ces cas-là, rien ne doit dépasser, ni luminaires, ni rangements, ni patères.

L'armoire de toilette est cachée derrière les miroirs posés en bandeau sur toute la longueur du mur, au-dessus des vasques suffisamment espacées pour ne pas avoir à jouer des coudes pour se faire sa place. L'éclairage, lui, est fixé sur une étagère creusée dans le mur. Malin pour repérer au premier coup d'œil les produits dont on a besoin sans mordre sur l'espace. Quant à la douche à l'italienne, elle offre assez de place pour intégrer une niche et un banc. Toute carrelée de mosaïque vert menthe, pas de doute, elle a comme un air de hammam contemporain.

PHILIPPE NIGRO Le pape du modulable

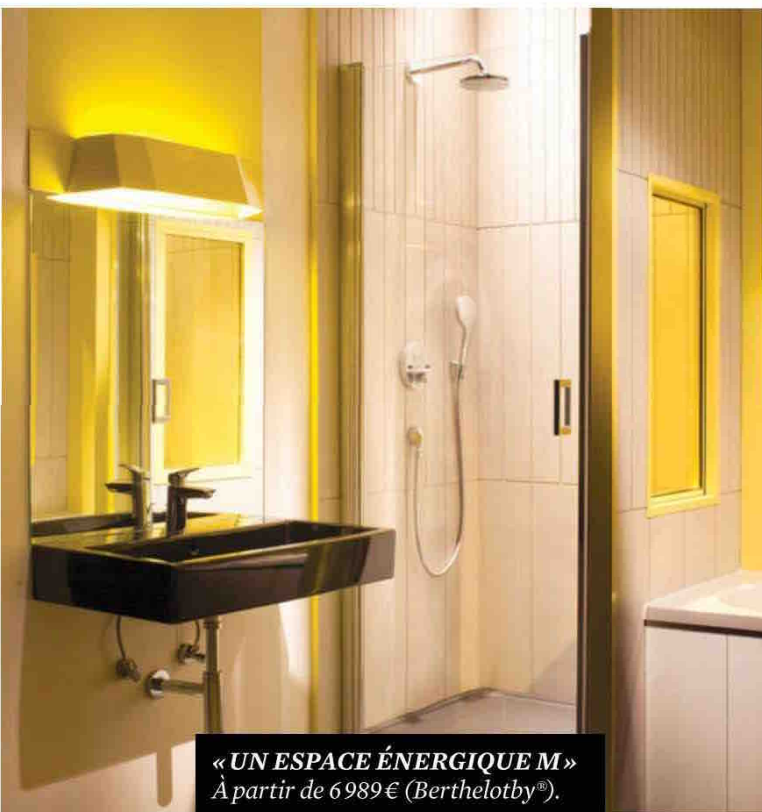
Cinna, Ligne Roset, Baccarat, Hermès, Foscari... ce designer, indépendant depuis 1999, additionne les collaborations avec les plus grands éditeurs et maisons de luxe. Son approche fonctionnelle et épurée du mobilier lui a ouvert les portes du Centre Pompidou et du musée des Arts décoratifs de Paris où quelques-unes de ses pièces font désormais partie des collections permanentes.



Son concept. Rien au sol, tout est suspendu à une corniche en chêne ou en bouleau verni mat fixée à 210 cm de hauteur. Mis à part le caisson vasque qui reste en place (à cause des évacuations encastrées dans le mur), le miroir (long ou ovale), l'étagère simple ou double et l'armoire haute s'additionnent le long de la frise au gré des besoins de rangement et se déplacent si l'on veut changer de décor. Et comme les fonds des meubles sont colorés (vert, rouge, bleu, crème), on compose une ambiance selon ses goûts. Monochrome, bicolore ou multicolore, il y a de quoi s'amuser. Petit coup de cœur pour le rideau de douche en vrai tissu (imperméable) nettement plus chic que son homologue tout plastique !

«**CORNICHE**» À partir du 3 489€, le modèle XS (Berthelotby®).





«UN ESPACE ÉNERGIQUE M»
À partir de 6989€ (Berthelotby®).

MATALI CRASSET La reine de la couleur

On ne présente plus la designer au look tout aussi singulier que ses créations sont étonnantes et décalées. De l'industrie textile à l'ameublement en passant par l'architecture hôtelière (le HI hôtel, à Nice, c'est elle), ses territoires d'intervention sont multiples, mais partagent tous son intérêt pour la question du «vivre ensemble»... autrement.



Son concept. Le béton n'a rien de froid, en voici la preuve sur moins de 5 m²! Gris et texturé – puisque l'on voit carrément les rainures de coffrage –, il structure et cloisonne l'espace en séparant notamment la baignoire de la cabine de douche qu'il habille entièrement. Osé! La bonne idée, c'est de le réchauffer avec de grands aplats jaunes hyperlissés. Ils sont posés en bande étroite derrière la vasque choisie en céramique noir brillant pour mieux se faire remarquer, et au-dessus de la baignoire pour en faire un coin chaleureux. Et pour être tout à fait sûr que la douche profite elle aussi de ce coup de soleil, le mur de séparation est percé d'une ouverture: lumineux!

FX BALLÉRY Rien ne saurait l'arrêter

Parce qu'il aime raconter des histoires, FX Balléry porte son regard bien au-delà du design d'objets. Création de mobilier, scénographie, merchandising, direction artistique... rien n'arrête ce touche-à-tout de talent dont on connaît (forcément) les créations via la maison d'édition Y a pas le feu au lac, lancée en 2010.



Son concept. Douche et baignoire, le luxe! Plus encore quand il s'agit de deux espaces distincts. En bas, la salle d'eau répond à un usage quotidien. Tout y est fonctionnel: les deux armoires de toilette et les deux blocs-tiroirs qui mettent l'essentiel à portée de main, la large vasque devant laquelle on se tient à deux, la douche à l'italienne simplement fermée par une paroi de verre et le radiateur qui fait office de sèche-serviettes. Aux murs, carrelage «métro» pour le côté «factory». Au sol, un grès cérame façon parquet vieilli facile à entretenir. À l'étage, place à la détente. Pensé comme un cabanon, l'espace s'articule autour d'une baignoire îlot. La bonne idée, la cloison en briques de verre jaunes (comme un rayon de soleil) qui laisse entrer la lumière du jour.

POUR LAPEYRE, 12900€ env.
pour une pièce de 14 m².



Sanitaires LA COULEUR SIGNE LE STYLE

Perçue comme un lieu d'expression de la personnalité, la pièce d'eau répond à l'appel de la couleur. Un choix qui la fait gagner en singularité et en atmosphère ! PAR KARINE QUÉDREUX



NATURE. Vasque «Ipalys®», coloris Sauge, en Diamatec® pour des lignes pures et fines. 55x38 cm, 12 coloris. 747€ HT. Mitigeur mono trou «Connect Air», Or brossé, existe en trois coloris, 239,30€ HT, designer Robin Levien, Ideal Standard.



INTEMPORELLES. Baignoire balnéo semi-îlot «Ilova» Taupe, 75xL170 cm, 8 coloris, 879 €. Vasque à poser ronde en résine «Moon» Taupe, 36xP 10,5xØ36 cm, 5 coloris, 170 €, le tout Leroy Merlin.



CONTEMPORAIN. Receveur «Sestra» en minéral de synthèse, surface antidérapante classée PN24, avec canivelle et capot de bonde design amovibles, H 0,40x0,90x1m, 600 € hors pose, Geberit.

Désormais pensée comme une bulle de confort, la salle de bains intègre aussi les dimensions de bien-être, de santé, d'utilisation durable de l'eau, etc. Pour ce faire, les équipements ne cessent de gagner en intelligence tout en convoquant une stratégie design qui vise à dissimuler leur technicité derrière des ambitions esthétiques fortes. La couleur répond à cet appel pour servir sa mise en scène. Qu'on la plébiscite en touche ou en harmonie complète, elle confère à la pièce d'eau une perception harmonieuse qui la fait gagner en expression. De quoi se réveiller tout en beauté!

Fil conducteur entre les surfaces

La couleur dans la salle de bains n'est pas nouvelle, elle a été l'apanage des années 1960-70 passant des teintes pastel aux coloris forts (marron, orange...). Question d'époque plus que de véritable ancrage du phénomène! L'engouement a vite été stoppé pour revenir au blanc aseptisé, synonyme de clarté et symbole d'hygiène irréprochable. Aujourd'hui, le retour de la couleur suit le cours naturel des tendances déco où la personnalisation est devenue le maître-mot. Mieux appréhendée, elle se conçoit désormais comme un matériau à part entière qui interagit avec la lumière et l'atmosphère de la pièce. Vecteur d'émotion, elle apporte un supplément d'âme aux espaces tout en soulignant leur singularité. Dans la salle de bains, elle signe un parti pris distinctif qui tend à humaniser l'espace. Prenant sa dimension tant dans la définition des gammes sanitaires que dans celle des revêtements de sols et de murs, elle devient un axe de planification de la pièce pour combiner toutes les surfaces entre elles (lavabos, vasques, baignoires, plans de toilette, receveurs de douches et panneaux muraux, meubles et radiateurs) d'où la nécessité de l'orchestrer dès la genèse du projet!



INTELLIGENT. Radiateur sèche-serviette connecté «Serenis» avec programmation personnalisable. Corps de chauffe avec fluide thermoconducteur. Puissance de 500 à 1750 W, proposé en neuf coloris, à partir de 710 €, **Atlantic**.

À la recherche de l'équilibre

Gérer la couleur dans la salle de bains, c'est aussi pouvoir vivre avec, tout au long de la durée de vie de cette pièce estimée en moyenne à 15 ans. D'où des choix qui se veulent raisonnés et harmonieux pour être sûrs de ne pas s'en lasser. L'option du minéral, en version ton sur ton ou contrastée, remporte ainsi tous les suffrages. Un éventail qui fait la part belle au mélange des matériaux nobles (bois, pierres naturelles ou imitations) et aux teintes neutres faciles à travailler. La palette des blancs, beiges, taupe jusqu'aux gris et noirs à l'élégance sophistiquée, est ainsi adoptée pour son intemporalité, conférant une atmosphère douce et feutrée à la pièce, tout en lui donnant une impression d'espace. Elle se rehausse d'une touche luxueuse, associée à une robinetterie et à des accessoires (technologie PVD) qui empruntent leurs finitions métallisées aux métaux précieux (cuivre, laiton, bronze, titane, chrome, platine, or...). Très en vogue également, la thématique «nature» use de coloris en analogie avec la terre, le végétal ou la mer, dans une déclinaison infinie de nuances vertes, bleues ou minérales faciles à mettre en scène avec des sanitaires bicolores par exemple (blanc à l'intérieur, couleur à l'extérieur) et à coordonner avec le sol et les murs qui, souvent, appuient ce parti pris. Quant aux couleurs vives (corail, jaune, orange, bleu dur...), elles dynamisent l'espace avec audace et donnent du caractère. On les fera rebondir en touches sur plusieurs éléments de la salle de bains (meuble vasque/armoire murale/baignoire bicolore) tout comme on les temporisera avec des sols et des murs plus sobres. Ici, tout est question d'équilibre, sans oublier les aspects mat, velouté, brillant ou texturé dont le rôle ajoute à la perception holistique de l'espace! ●



FINITION MÉTALLISÉE. Mitigeur monotrou sur plage «Essence», de forme organique, couleur Hard Graphite, 10 coloris innovants et résistants en deux finitions (polie ou brossée), issues du procédé PVD (dépôt physique en phase vapeur), 402 €, **Grohe**.



EXPÉRIENCE DES SENS. Robinet avec bouton de commande en béton pour une dimension visuelle et tactile unique. Série «Haptic», huit finitions, dont Béton Oceano (en photo), 374 €, **Ritmonio**.



EN PARTENARIAT AVEC
LE SPÉCIALISTE DE LA GRÈCE

héliades
LABEL ÉVASIONS

PARTICIPEZ AU CONCOURS MA RÉNO 2022

**ENVOYEZ-NOUS
VOS PHOTOS!**

VOS AMÉNAGEMENTS
DÉCO

VOS TRAVAUX
DE RÉNOVATION

VOS CRÉATIONS
BRICO

**À GAGNER
5 SÉJOURS
EN GRÈCE***

**5 CATÉGORIES
EN LICE :**

- APPARTEMENT
- MAISON DE VILLE
- MAISON DE CAMPAGNE
- LE COIN DES BRICOLEURS
- ÉCO RÉNOVATION



SCANNER
pour
participer

Plus d'informations sur: **www.maison-travaux.fr** Rubrique: **Journées de la rénovation**

* GAGNANTS DÉSIGNÉS À L'ISSUE D'UN TIRAGE AU SORT. SÉJOUR DE 7 NUITS EN ALL INCLUSIVE POUR 2 PERSONNES, VOL + HÔTEL INCLUS.

héliades
LABEL ÉVASIONS

GRECOTEL
HOTELS & RESORTS

engie

DOUCHE : À VOTRE SANTÉ !

La salle d'eau ne se limite plus aux soins d'hygiène. Grâce à des produits toujours plus innovants, elle veille aujourd'hui sur notre vitalité et notre forme. PAR CAROLINE WIETZEL

Dornbracht

Aquamoon en cascade

La douche devient plus qu'un réveil-matin stimulant et hygiénique, c'est une « expérience » qui suscite des émotions. Et pour entrer dans le vif du sujet, elle change carrément d'esthétique. On oublie ciel et colonne de douche, « Aquamoon » se caractérise par un design minimaliste. Encastrée dans le plafond, la coupole fait son spectacle eau et lumière, combinant scénarii d'éclairage et cascades aux intensités programmées.

Des jets inspirés de la nature. Ils sont quatre à nous reconnecter à nos sensations. Le must s'appelle « Embrace » parce que, pour donner un sentiment de sécurité, il enveloppe le corps telle une cascade sans jamais mouiller la tête. « Tempest » nous invite à la relaxation en nous mettant sous une pluie d'orage, tandis que « Queen's collar » promet de nous revitaliser en massant sur nos épaules endolories. Reste « Aqua circle » qui s'équilibre entre filet d'eau puissant et rideau de pluie pour laisser libre cours au ressenti du moment présent. Presque méditatif ! À partir de 8 495 €.



LE SANITAIRE
DISPARAÎT AU
PROFIT D'UNE
DOUCHE
HOLISTIQUE
QUI OFFRE
DES MOMENTS
UNIQUES
BÉNÉFIQUES POUR
NOTRE SANTÉ.

SANS PORTE ET PRESQUE RONDE, LA CABINE DE DOUCHE DEVIENT L'OBJET CENTRAL DE LA SALLE DE BAINS AU MÊME TITRE QUE LA BAIGNOIRE ÎLOT.



Porcelanosa

Vertueuse Adela

On ne présente plus, ou presque, les Solid Surface qui ont investi nos salles de bains. Résistant au feu et aux UV, recyclable et superhygiénique grâce à l'absence de joints, le Krion® ne manquait pas d'atout... avant d'être dépassé par le petit dernier du fabricant espagnol. Le K-Life®, outre toutes ces qualités, bénéficie de propriétés photocatalytiques, testées et vérifiées par des laboratoires externes accrédités, qui jouent un rôle direct sur notre qualité de vie. Elles sont capables en effet de purifier l'air de la salle de bains en éliminant près de 100 % des COV émis par les produits ménagers d'origine chimique.

Une forme organique. Pour accroître les propriétés antibactériennes et autonettoyantes de ce nouveau Solid Surface, Porcelanosa a imaginé la douche « Adela » au design contemporain dont le profilé courbe d'un seul tenant facilite le nettoyage et renforce l'étanchéité pour s'adapter aussi bien au neuf qu'à la rénovation. L 120x90xH 220 cm, 5990€.



Sieger Design

Le soin selon SSPS®

Comment répondre au besoin grandissant de bien-être des consommateurs dans un espace de vie qui se réduit toujours plus ? Voilà le sujet sur lequel ce studio de design allemand a planché. Résultat, et en partenariat avec des fabricants comme Duravit, Alape, Dornbracht, une salle de bains haut de gamme capable de tenir dans 3,5m². À côté du plan vasque, c'est l'espace douche qui bénéficie des innovations les plus attendues.

Un minispa privatif. Indispensable à la toilette rapide, la douche verticale, avec son classique pommeau, se double d'un large ciel de pluie intégré au plafond et rétroéclairé. Derrière le banc, deux colonnes de jets de massage stimulent ou décontractent les parties du corps qui en ont besoin. La possibilité de mettre en place des séquences automatisées électroniquement permet de profiter pleinement, et toujours assis, d'un soin complet qui tient aussi compte des jambes grâce à la présence de deux buses aux propriétés tonifiantes. SSPS® Concept, prix sur mesure.



SANS OSTENTATION, LE SMALL SIZE PREMIUM SPA (SSPS®) COMBINE MATÉRIAUX ET FINITIONS HAUT DE GAMME POUR SON ESPACE DOUCHE MULTIFONCTION.



UNE SALLE DE BAINS SANS FAUSSE NOTE

Pour qu'elle soit aussi confortable que fonctionnelle, nous avons posé six questions clés à un pro de la salle de bains. Ses réponses. PAR CAROLINE WIETZEL

Quelle est la superficie minimum pour poser une baignoire îlot ?

La taille de la salle de bains a moins d'importance aujourd'hui, car il y a désormais sur le marché des baignoires îlot dont la longueur est comprise entre 140 et 160 cm. Mais s'il faut donner une superficie minimum, disons que 6 m² sont nécessaires pour que le sanitaire prenne correctement sa place. La problématique de ce type d'installation réside plutôt dans l'alimentation et l'évacuation des eaux, car aucune salle d'eau n'a jamais sa tuyauterie posée au milieu de la pièce. C'est toujours plus simple de le faire dans le cadre d'une construction neuve parce qu'on peut l'inclure dans une chape en pensant bien à la pente de 1 cm par mètre. En rénovation, on peut aménager une estrade pour y dissimuler les canalisations.

Peut-on installer une douche à l'italienne partout ?

La vraie douche à l'italienne de plain-pied qui affleure le sol de la salle de bains est difficilement envisageable en étage, que l'on soit en appartement ou que l'on habite une maison, car elle nécessite la réalisation d'une chape parfaitement étanche, l'encastrement de la canalisation d'évacuation dans ou sous le plancher avec une pente de 1 à 2 cm par mètre là encore, et la pose d'un siphon de sol ou d'une canivelle à fort débit.



CHRISTOPHE GAFFURI, DIRECTEUR COMMERCIAL CHEZ DAVID B, SPÉCIALISTE EN AMÉNAGEMENT DE SALLE DE BAINS, ACCOMPAGNE LES CLIENTS EN LEUR PROPOSANT DE CRÉER LEUR FUTUR ESPACE SUR UN LOGICIEL 3D.

À part pour l'esthétique, quels sont les avantages d'une robinetterie murale ?

Le premier, c'est son précieux gain de place dans une salle de bains où l'on a peu de recul. Au lieu d'un lavabo standard en 55 cm de profondeur, on peut descendre jusqu'à 35 cm sans perdre de confort. Son deuxième atout, c'est de faciliter l'entretien de la vasque, puisqu'on n'a pas à tourner autour du robinet avec son éponge. En revanche, sa mise en œuvre est plus compliquée, donc plus coûteuse.

Quand opter pour la double vasque ?

Dès lors que le logement compte une salle de bains à partager avec son conjoint et ses enfants. Mais elle doit mesurer au minimum de 120 à 140 cm de long. Si la pièce manque de mètres carrés, mieux vaut opter pour deux vasques, c'est à la fois moins aquavore et plus facile d'entretien.

Comment choisir son carrelage ?

On peut se permettre davantage de fantaisie dans une grande salle de bains. Mais, en général, nous avons tendance à préconiser une céramique brillante grand format qui apporte plus de luminosité sur les murs et, au sol, une céramique mate qui offre une meilleure résistance aux glissements. Dans les petites salles de bains, les panneaux décoratifs en 240 x 120 cm marchent très bien. Le fait de diminuer le nombre de joints donne l'impression que la pièce est plus grande.

Peut-on se passer d'une ventilation (VMC) souvent bruyante ?

L'humidité détériore les matériaux. Alors, j'ai tendance à dire non, même si on a une fenêtre dans la pièce. Il faut juste penser à l'isoler et à l'accrocher en hauteur pour qu'elle fasse moins de bruit. Collée au plafond, elle vibre. Avec une sonde, elle se déclenche quand on en a besoin et pas à tout moment.

LE MAGAZINE DE DÉCO INSPIRÉ... ET INSPIRANT!



Abonnez-vous POUR SEULEMENT

**2€
2,99**
PAR MOIS

Chaque numéro vous invite à la découverte : objets tendances et nouveautés, décorations originales, aménagements astucieux, coups de cœur de la rédaction, conseils et secrets de pros, guides shopping et bons plans... **Le plein d'idées pour réveiller votre instinct déco !**

BULLETIN D'ABONNEMENT

À retourner sous enveloppe affranchie avec votre règlement, à l'adresse ci-dessous :
Journal de la Maison - Abonnements - 59898 Lille cedex 9

M106 # D1344407

OUI, je m'abonne au Journal de la Maison, je choisis ma formule :

■ FORMULE LIBERTÉ**

(9 n° + 3 hors-séries par an). Je règle par prélèvement **2,99€ par mois** au lieu de 5,91€**, soit **49% de réduction.** (1)

**Sans engagement, je peux résilier mon abonnement à tout moment. Après 6 mois, je serai prélevé de 3,99€ par mois.

Je remplis le mandat à l'aide de mon RIB pour compléter l'IBAN et je n'oublie pas de **joindre mon RIB.**

IBAN:

Vous autorisez Reworld Media Publishing à envoyer des instructions à votre banque pour débiter votre compte, et votre banque à débiter votre compte conformément aux instructions de Reworld Media Publishing. Créancier: Reworld Media Publishing - 8 rue Barthélémy-Danjou - 92100 Boulogne-Billancourt - ICS : FR 04 ZZZ 658471

Le Signature (obligatoire)

☐ **Formule 9 numéros + 3 hors-séries :** je règle en une seule fois 39,90 € au lieu de 70,94€*, soit **43% de réduction.** (2)

Je règle par chèque à l'ordre du Journal de la Maison

Vous souhaitez régler par carte bancaire ? Simple, rapide et 100% sécurisé, rendez-vous sur **www.kiosquemag.com**



MES COORDONNÉES : ☐ Mme ☐ M.

Prénom* :

Nom* :

Adresse* :

Code postal* : Ville* :

Tél. :

email :

Votre adresse e-mail est utile pour gérer votre abonnement, accéder à vos services numériques et recevoir nos offres promotionnelles. Elle ne sera pas communiquée à des partenaires extérieurs.

*Ce tarif se compose du prix de vente au numéro (4,50€ / numéro et 7,50€ / hors-série) et des frais de livraison à domicile (0,66€ / numéro). Offre réservée aux nouveaux abonnés résidant en France Métropolitaine, valable 2 mois. Visuels non contractuels. Vous disposez, conformément à l'article L 221-18 du code de la consommation, d'un droit de rétractation de 14 jours à compter de la réception du magazine en notifiant clairement votre décision à notre service abonnement. Responsable de traitement des données personnelles : Reworld Media Publishing. Finalités du traitement : gestion de la relation client, opérations promotionnelles et de fidélisation. Données postales et téléphoniques susceptibles d'être transmises à nos partenaires. Conformément à la Loi informatique et Libertés du 6-01-78 modifiée, vous pouvez exercer vos droits d'opposition, accès, rectification, effacement, portabilité, limitation à l'utilisation de vos données ou donner vos directives sur le sort de vos données après décès en écrivant à Reworld Media-DP, c/o service juridique, 40 avenue Aristide Briand, 92220 Bagneux cedex, par mail à dpd@reworldmedia.com. Pour toute autre information, consultez nos CGV sur kiosquemag.com



le journal de la Maison

Une salle de bains belle
et fonctionnelle !
Spécial AVANT/APRÈS

8, rue Barthélémy-Danjou,
92100 Boulogne-Billancourt
Tél. 01 45 19 58 00

Ce Hors-série du Journal de la Maison,
édité par RMP, SAS au capital de 16 458 890 €,
est un numéro spécial du magazine
Le Journal de la Maison

DIRECTEUR DE LA PUBLICATION
Gautier Normand

DIRECTEUR DES OPÉRATIONS
Germain Perinet - gperinet@reworldmedia.com

ÉDITRICE
Dorothée Rourre

**DIRECTRICE ÉDITORIALE ET
DIVERSIFICATION**
Aude Bunetel

DIRECTRICE PÔLE MAISON
Céline Chahi

**CHARGÉE DE PROJET ÉDITORIAL
ET DIVERSIFICATION**
Alexandra Bromberg

COORDINATION ÉDITORIALE
Bench Media Factory, Christophe Gaillard

SECRÉTARIAT DE RÉDACTION
Philippe Legrain

RÉALISATION
Sylvie Sauvanet
(ssauvanet@outlook.com)

MARKETING DIRECT
Aurora Dehe
(adehe@reworldmedia.com)

GESTION DES VENTES AU NUMÉRO
Mercuri Presse
Laurent Boudier - Tél. 01 42 36 87 78.
(lboudier@mercuri-presse.com)

**DIRECTEUR DES OPÉRATIONS
INDUSTRIELLES**
Bruno Matillat

FABRICATION
Hélène Bernardi
hbernardi@reworldmedia.com
Nadine Chatry
nchatry@reworldmedia.com

Impression : Factory BM (Espagne)
ECB Development (agent France)

Origine Papier : Espagne
Taux de fibres recyclées : 0%
Certification : PEFC
Eutrophisation : 0,02 kg/t
Distributeur : France Messagerie

ACTIVITÉS NUMÉRIQUES
Jérémy Parola
(jparola@reworldmedia.com)



COUVERTURE : AMBIANCE HÔTEL HENRIETTA

RESPONSABLE SITE INTERNET
Catherine Nowak
(cnowak@reworldmedia.com)

RÉDACTION WEB
Agatha Christophi
(achristophi@reworldmedia.com)

PUBLICITÉ
Reworld Media Factory
(Pub_rm@reworldmedia.com)

DIRECTRICE GÉNÉRALE ADJOINTE
Cécile Béziat
(cbeziat@reworldmedia.com)

DIRECTRICE EXÉCUTIVE
Élodie Bretaudeau-Fontailles
(ebretaudeaufontailles@reworldmedia.com)

DIRECTEUR DES REVENUS
Stanislas Delmond
(sdelmond@reworldmedia.com)

DIRECTEUR COMMERCIAL
Jean-Noël Chevalier
(jnchevalier@reworldmedia.com)

**DIRECTRICE DE PUBLICITÉ
ADJOINTE**
Frédérique Di Manno
(fdimanno@reworldmedia.com)

ADMINISTRATION DES VENTES / TRAFIC
etpub@reworldmedia.com

CPPAP : 0325 K 86160
ISSN : 0750-3288
Dépôt légal : à parution

Actionnaire : Président Reworld Media SA
(RCS Nanterre 439 546 011)

© RMP. RMP est une filiale de Reworld Media

RELATIONS ABONNÉS

Gérez vos abonnements,
abonnez-vous ou posez-nous
vos questions :

Par Internet

kiosquemag.com ou via le formulaire de
contact en ligne www.serviceabomag.fr.



Partéléphone
01 46 48 48 25

Par courrier

Journal de la maison - service abonnement
59898 Lille Cedex 9.

Tarif abonnement France

Journal de la maison 1 an (9 numéros)
+ 3 hors-séries, 53,25 €.
Étranger, hors Belgique et Suisse :
nous consulter au serviceabomag.fr.





Retrouvez le podcast **Ma maison saine** sur akou||dio

Parce que la qualité de nos logements peut-être altérée, découvrez des conseils pour un intérieur propre et sain.

Retrouvez tous les podcasts sur www.Akouo.audio

Une création  **REWORLD
MEDIA**
LEADING MEDIA GROUP

SOURIEZ, VOUS N'AVEZ PLUS DE TARTRE.



AUSSI MANIAQUE QUE VOUS

Disponible dans toutes les drogueries, magasins de bricolage et sur starwax.fr

Dangereux. Respecter les précautions d'emploi. Visuel non contractuel.