

L'essentiel de la Déco

GRAND LARGE
MISER SUR DES
BAIES VITRÉES

50 IDÉES
POUR
ENCHANTER
L'INTÉRIEUR

MODERNITÉ
CHIC
BONS PLANS
PIÈCES À VIVRE

NATUREL
LE ROTIN,
TOUTE UNE
HISTOIRE...

AMBIANCE
UN SUPERBE
CARRELAGE !

ÎLE DE RÉ
PAYS BASQUE
CHARMES
D'ARRIÈRE-
SAISON

Une pièce en plus ?
AGRANDIR
SA MAISON
EN BEAUTE

L 17317 - 60 - F: 5,60 € - RD



www.lafontpresse.fr

Lafont
presse

Yves Saint Laurent - N°60 - Septembre - Octobre - Novembre 2022 - BEL: 5,60 € - LUX: 6,10 € - CHU: 9,90 € - ESP: 10,00 € - POL: 8,50 € - CAN: 10,20 € - CAD

MAGAZINES, JOURNAUX, CARNETS, ENVELOPPES...

LES INFORMATIONS CLÉS SUR LE PAPIER

Créé il y a plus de 2 200 ans, le support papier fait partie de notre quotidien. Pourtant il n'est pas certain qu'on le connaisse si bien. Voici 5 informations clés à savoir sur le papier.

1. ON NE DÉTRUIT PAS LES FORÊTS POUR FABRIQUER DU PAPIER

En France, on utilise majoritairement des chutes de production de scieries ou des déchets de bois issus de l'entretien des forêts dont la gestion durable préserve notamment la biodiversité.



90%
des papiers proviennent
de ressources durables

2. LES PAPIERS SONT DE PLUS EN PLUS ÉCOLOGIQUES

Les entreprises innovent pour réduire l'impact des papiers sur l'environnement. Par exemple, en utilisant des encres et des colles qui s'éliminent facilement lors du recyclage.



54%
des papiers
sont
éco-conçus

3. LE PAPIER RECYCLÉ EST DE BONNE QUALITÉ

Grâce aux progrès réalisés, on peut aujourd'hui acheter des produits d'écriture à usage courant de qualité : blocs-notes, carnets, cahiers, ramettes de papier... On peut même avoir des feuilles blanches ou encore avec des textures brillantes.



TRIER,
C'EST
DONNER
UNE NOUVELLE
VIE À NOS
PAPIERS

4. LES MULTIPLES DÉBOUCHÉS DU PAPIER RECYCLÉ

La pâte à papier recyclée peut servir aussi dans la fabrication de produits d'hygiène (essuie-tout, papier-toilette,...), d'emballages et même de produits isolants pour les habitations.



5. TOUS LES PAPIERS SE RECYCLENT

Journaux, papiers brouillon, magazines, catalogues, cahiers à spirale, enveloppes à fenêtre, prospectus... et pour cela, il suffit de les trier.

57%
c'est le taux de recyclage
des papiers en 2019



Édité par **Entreprendre (Lafont presse)**
53 rue du Chemin Vert - CS 20056
92772 Boulogne-Billancourt Cedex
Tél. : 01.46.10.21.21

Directeur de la publication et de la rédaction :
Robert Lafont
robert.lafont@lafontpresse.fr

Secrétaire générale des rédactions :
Isabelle Jouanneau - Tél. : 01.46.10.21.21
isabelle.jouanneau@lafontpresse.fr

RÉDACTION : Sylvie Damido, Brigitte du Châtel, Isabelle Goubier (ADN Médias), Elise Forestier, Laura Deltraminio, Louise Roumieu, Honorine Raussard, Nelly Scott, Margaux Udon, Olivier Certain, Philippe Miot, et les rédactions déléguées de Lafont presse.

ADMINISTRATION

Directeur comptable : Didier Delignou
didier.delignou@lafontpresse.fr
Comptables : Mélanie Dubuget - Tél. : 01.46.10.21.28
melanie.dubuget@lafontpresse.fr
Aïzée Dufraisse - Tél. : 01.46.10.21.03
aizee.dufraisse@lafontpresse.fr

FABRICATION

Imprimerie : Léonce Deprez (Ruitz - 62)
COMMUNICATION ENVIRONNEMENTALE : Origine du papier : Allemagne
- Taux de fibres recyclées : 100% - Certification : PEFC - Eutrophication :
Ptot 0.001 Kg/t

PUBLICITÉ & PARTENARIAT

Directeur : Éric Roquebert - Tél. : 01.46.10.21.06
eric.roquebert@lafontpresse.fr
Chef de pub : Francis Dominguez - Tél. : 06.98.99.89.32
francis.dominguez@lafontpresse.fr

DIFFUSION PRESSE

Isabelle Jouanneau - Tél. : 01.46.10.22.22
isabelle.jouanneau@lafontpresse.fr
Distribution : MLP - Tondeur (Belgique)

ABONNEMENTS

Hanane Rahmani - hanane.rahmani@lafontpresse.fr

L'essentiel de la Déco est édité par **Entreprendre**, Société Anonyme au capital de 246 617,28 € - RCS NANTERRE 493 216 617 SIRET : 493 216 617 000 23 NAF : 5814Z SA
53 rue du Chemin Vert - CS 20056 - 92772 Boulogne-Billancourt Cedex
Tél. : 01.46.10.21.21

Toute reproduction, même partielle, des articles et iconographies publiés dans L'essentiel de la Déco sans l'accord écrit de la société editrice est interdite, conformément à la loi du 11 mars 1957 sur la propriété littéraire et artistique. La rédaction ne retourne pas les documents et n'est pas responsable de la perte ou de la détérioration des textes et photos qui lui ont été adressés pour appréciation. CPPAP : demande en cours - N°ISSN : 1961-0769 - Dépôt légal à parution

Avertissement : L'éditeur se réserve la possibilité de publier certaines enquêtes ou reportages des titres Lafont presse.

LES MAGAZINES DÉCOUVERTES

Lafont presse

À lire sur www.lafontpresse.fr

Économie : Entreprendre, Création d'entreprise magazine, Manager & réussir, Placements, C'est votre argent !, Spécial Argent, Nouvel agriculteur. **People** : Journal de France, Intimité, Intimité Dimanche, Spécial Dernière, Secrets de stars, Spécial People, Paris confidences, Célébrité magazine, Confidences magazine, Le meilleur, Dossier enquêtes, Enquêtes magazine, Crimes magazine, Histoires vérité, Souvenirs Souvenirs, Numéro Spécial, Collection, Album, Johnny magazine, Johnny actualité, Reines & Rois, Royauté, Gotha magazine. **Auto** : L'essentiel de l'Auto, Automobile revue, Auto magazine, Pratique Auto, Automobile verte, Auto magazine occasions, Auto Souvenir, Tracteurs magazine, Le magazine de l'aviation, L'essentiel du Drone. **Sport** : Le Foot, Le Foot Lyon magazine, Le Foot magazine, Rugby magazine, France Basket, Handball magazine, Tennis revue, Le quotidien du sport, Le quotidien du sport album, Le Sport, Le Sport Volo, Cyclisme magazine, Auto sport magazine, Moto sport magazine, Féminin Footing. **Féminin** : Féminin Psycho, Santé revue, Santé Info, Féminin Santé, Pratique Santé magazine, Dossier santé, Santé revue Seniors, Féminin senior santé, 365 jours femme Senior, Au top après 50 ans, Santé guide, Dossier nutrition, Info Femme, Le magazine des femmes, Votre beauté. **Maison-Déco** : Maison Décoration, Maison déco jardin, Maison campagne & jardin, L'essentiel de la Déco, Spécial Déco, Architecture & Décoration, Faire soi-même, Jardinier, Info Jardin, Potager pratique, Potager bio de saison. **Centres d'intérêts** : Spécial Chats, Spécial Chiens, Féminin pratique, Questions & astuces, Les dossiers pratiques, Stop Arnaques, Pêche magazine, Chasse magazine, France Patrimoine, Spécial France, Spécial Reportages, Spécial Seniors, Féminin Senior, Senior loisirs. **Cuisine** : Cuisine revue, Cuisine magazine. **Information-Culture** : Science magazine, L'essentiel de la Science, La revue de la Science, Science du monde, OVNIS magazine, Spécial Paranormal, Question de Philo, Les caméts de la philosophie, L'événement magazine, Le journal, Globe, Biographie magazine, Grands Hommes, Spécial Histoire, Histoire française, Histoire de Versailles, Napoléon magazine, De Gaulle magazine, Le magazine des arts.

INVESTIR EN BOURSE

Entreprendre (Lafont presse), groupe indépendant éditeur de 60 magazines publiés en kiosques, est coté sur Euronext Paris (code ALENR). Participez à son développement.

www.lafontpresse.fr



COSY ET VINTAGE

4 Un air de campagne

CONVIVIALITÉ

10 On passe à table ?

EXTENSION

14 Agrandir votre maison

MOBILIER NOMADE

20 Vivre dedans dehors

PAYSAGE DE CARTE POSTALE

24 Art de vivre en pays basque !

FAIRE SOI-MÊME

28 Poser un carrelage au sol

PRATIQUE ET ESTHÉTIQUE

30 Le charme éternel du vaisselier

DÉCORATION D'INTÉRIEUR

34 Cap sur... la décoration bohème !

ESPRIT CAMPAGNE

36 Un certain air de campagne !

10 IDÉES...

40 pour changer de tête de lit

FLEURS DES CHAMPS

46 Fleurs des champs ! comment se créer un coin de campagne, à la maison...

DÉCO BORD DE MER

50 Une note en Ré !

NATUREL

56 Le rotin, toute une histoire...

AMBIANCE

60 Un superbe carrelage !

INSPIRATION

62 Une cuisine colorée



Maison Déco Jardin
est disponible en kiosque et
sur www.lafontpresse.fr

Prochain **L'essentiel de la Déco** le 30 novembre 2022

ABONNEZ-VOUS

Et renvoyez ce bon dûment rempli à Lafont presse :
53, rue du Chemin Vert - CS 20056 - 92772 Boulogne-Billancourt Cedex

L'essentiel de la Déco

OUI, je m'abonne à **L'essentiel de la Déco**
pour 10 numéros dont 2 gratuits, au prix de 45 € au lieu de 56 €

Nom : _____ Prénom : _____
Adresse : _____
Code Postal : _____ Ville : _____
Téléphone : _____ Date de naissance : _____
Courriel : _____ Profession : _____

Je règle par Chèque bancaire ou postal à l'ordre de Lafont presse
53, rue du Chemin Vert - CS 20056 - 92772 Boulogne-Billancourt Cedex

ou par carte Bancaire :

N° : _____

expire fin _____
cryptogramme (les trois derniers chiffres au dos de votre carte) : _____

signature : _____

Conformément à la loi "informatique et libertés" du 6 janvier 1978 modifiée en 2004, vous bénéficiez d'un droit d'accès et de rectification aux informations qui vous concernent. Vous pouvez accéder aux informations vous concernant, les rectifier et vous opposer à la transmission éventuelle de vos coordonnées en cochant la case ci-contre ☐ ou en adressant un courrier libre à Lafont presse, 53, rue du Chemin Vert, 92100 Boulogne Billancourt.

Tarif DOM TOM et étranger : + 2€ par revue servie

Abonnez-vous sur www.lafontpresse.fr

Un air de campagne

***dans un appartement en
pleine ville, c'est possible !***

De plus en plus, le style
« campagne » a le vent en poupe.
Sûrement la faute à ce fichu covid,
qui nous a forcés à nous confiner
entre quatre murs, et à vivre coupés
du monde. Certains avaient la
chance d'avoir un jardin, d'autres
ont plus que jamais ressenti le
besoin d'inviter la nature dans leur
quotidien... Vive le cosy, vive le
vintage : on vous guide dans votre
transformation.









VIVE LES MEUBLES BRUTS, ET LES MOTIFS FLORAUX

Souvent considérés comme ringard, les motifs floraux ont le vent en poupe pour créer une ambiance « *made in campagne* ».

Cette atmosphère « campagne », aux doux accents anglais : il s'agit sans conteste d'un des styles que nous apprécions le plus. Pourquoi ne pas habiller certains murs d'un papier peint végétal ? Votre canapé, de coussins fleuris ? Une touche presque indispensable pour votre décoration. Quant aux meubles, bannissez le laquage, les finitions parfaites du neuf, et préférez le côté « brut » de l'ancien.

ON ADOPTE LES MATÉRIAUX NATURELS

À vous de jouer, mesdames. Bien sûr, nous ne vous demandons pas de transformer votre appartement en chalet de montagne. Seulement, si vous voulez être raccord avec la décoration campagne, vous allez devoir apporter du bois, et toutes les autres matières naturelles qui vous feront penser à une bâtisse rustique. Pour les couleurs, on opte pour des teintes claires. Quant au linge de maison, on le choisit en coton. Nul doute que le plaid en laine sera votre meilleur allié pour parfaire votre ambiance.

C'est indéniable : le style campagne, chic ou rustique, est dans l'air du temps. Mais savez-vous que vous

n'avez pas besoin de casser votre tirelire afin d'apporter un brin de nature et de liberté à votre intérieur ? Pour relooker votre appartement en lui apportant un esprit champêtre qui vous donnera l'impression d'être en week-end à la campagne en pleine semaine, il ne faut pas grand-chose...

DES TOUCHES DE VINTAGE, PAR-CI, PAR-LÀ...

Un peu de lambris au sol, du mobilier en bois brut, des couleurs douces et des

accessoires semblant sortir de l'ancien temps, comme des torchons vichy, des vases un peu vieillots et des caisses en bois façon cageotte... Vous avez compris le truc ?

QU'EST-CE QUE LE STYLE CAMPAGNE ?

C'est un style incroyablement rustique et terriblement authentique qui saura apporter du charme à votre intérieur. Même si vous habitez en centre-ville et que vous êtes rongés par le rythme métro-boulot-dodo, cette décoration vous donnera l'impression de déconnecter une fois la porte de votre appartement fermée. Sachez que ce style convient tout autant aux maisons familiales qu'aux appartements !

PAS BESOIN DE SE RUINER : BROCANTES ET VIDE-GRENIERS SONT VOS AMIS

Ne l'oubliez pas, le style champêtre rime avec authenticité. Pour apporter du caractère à votre appartement, vous n'aurez pas besoin de craquer votre porte-monnaie et de faire un crédit sur 30 ans pour une table basse... Au contraire. Direction les brocantes et les vide-greniers pour chiner des objets d'antan qui sauront à coup sûr parfaire votre décoration.

En effet, tout le monde n'ayant pas les mêmes goûts (et c'est tant mieux !), de nombreux propriétaires décident de se débarrasser de leurs meubles anciens, qu'ils trouvent trop démodés, comme un vieux buffet, une commode usagée, un canapé fatigué... Avec un peu d'huile de coude, vous saurez redonner vie à ces pièces « bonnes pour la poubelle » pour certains, mais parfaites pour votre décoration de campagne. De plus, en arpentant les brocantes du coin, nul doute que vous dégouterez des objets étonnants qui viendront parfaire votre décoration, comme un vieux chandelier ou une boîte à bijoux en porcelaine d'antan.

LA TENDANCE « COTTAGE »

Un peu plus travaillée, la tendance « cottage » reste en parfaite symbiose avec le style « campagne ». Cette dernière sera parfaitement sublimée par la présence de meubles anciens, fabriqués dans des matériaux bruts et vieillis par les effets du temps. Ce sont eux qui apporteront la touche de poésie à votre intérieur.

LE FAUTEUIL EN CUIR, TRÈS FATIGUE

C'est une pièce indétrônable du style campagne. Que vous l'installiez dans l'entrée, près d'une bibliothèque, d'une fenêtre, ou face à votre télévision... Jetez dessus un plaid en mailles tricoté, pour un effet rustique assuré. Le jour est joué ! Choisissez-le en cuir, le plus fatigué possible, pour un effet vintage à souhait.

LES BOUQUETS DE FLEURS TRÈS SÈCHÉES

N'hésitez pas, dès que vous le pouvez, à investir dans un bouquet de fleurs séchées : l'allié parfait de votre décoration vintage. Choisissez les couleurs et les fleurs en fonction de la saison, de votre décoration, de votre humeur... Le plus ? Il dure longtemps, et apporte un vent de fraîcheur, et ce, même si ces fleurs semblent avoir perdu de leur vitalité...







On peut être familiale et *trendy* ! En atteste cette grande table au look «indus» en bois brut et fer vieilli. Cocktail Scandinave, table Westmount L. 200 cm, 300 € environ.

On passe À TABLE ?

Un soir de semaine à l'heure du dîner ou le dimanche midi autour d'un rôti, en famille ou entre amis, la grande table «familiale» est la pièce maîtresse des maisons conviviales.

Par HONORINE REUSSARD

À mille lieues de ces petites tables rondes ou ovales, volontiers design, souvent fragiles, où seuls 4 convives peuvent donner du coude, les grandes tables familiales sont souvent rectangulaires, de manière à optimiser l'espace. Fabriquées dans un matériau solide, durable et facile à entretenir (un bois verni, parfois agrémenté de métal), elles ont vocation à accueillir entre 8 et 10 couverts en moyenne, parmi lesquels ceux de bambins plus ou moins propres et turbulents. Généralement installées dans la salle à manger, plus rarement dans la





1. Autour de cette table extensible en acacia massif, partagez des instants conviviaux en famille ou entre amis. Alinéa, table extensible NATHO L, 260 cm avec allonge, 530 € environ.

2. En chêne massif et panneaux de particules revêtus placage chêne, cette jolie console extensible est équipée de coulisses métalliques lui permettant d'accueillir jusqu'à 10 convives. BUT, console Helena, 420 € environ.

cuisine, ces tables doivent être à la fois accessibles et conviviales. Chaque membre de la famille ou convive doit pouvoir circuler librement autour de ce meuble, quitter et regagner sa chaise sans déranger ses voisins. Par ailleurs, chacun doit pouvoir échanger sans crier. Avant tout fonctionnelles, les grandes tables familiales peuvent malgré tout être esthétiques. Qu'il s'agisse d'un meuble rustique en bois brut, d'un modèle «indus» avec des pieds métallisés ou d'une élégante table de style Louis XV, n'hésitez pas à l'habiller. Un bouquet de fleurs colorées dans un vase en verre, une jolie nappe un peu désuète, d'élégants candélabres à breloques et de belles assiettes en porcelaine seront du plus bel effet. Il est l'heure de passer à table !



LA PRESSE POSITIVE

Profitez de nos conditions d'abonnement à prix réduits



**Lafont
presse**

Groupe média indépendant fondé en 1984 à partir du magazine *Entreprendre*, et qui développe une gamme de magazines à forte affinité.

chez votre marchand de journaux
ou sur www.lafontpresse.fr

ABONNEZ-VOUS AUX MEILLEURES CONDITIONS

ÉCONOMIE

- ☐ Entreprendre 12 n° 49€
- ☐ Manager et réussir 10 n° 148€
- ☐ Création d'entreprise mag. 10 n° 160€
- ☐ Spécial Argent 12 n° 55€
- ☐ C'est votre argent ! 10 n° 54€

PASSION

- ☐ Spécial Chats 10 n° 55€
- ☐ Spécial chiens 10 n° 55€
- ☐ Pêche magazine 10 n° 55€
- ☐ Chasse magazine 10 n° 55€
- ☐ France Patrimoine 8 n° 140€

AUTO

- ☐ L'essentiel de l'auto 10 n° 39€
- ☐ Automobile revue 10 n° 55€
- ☐ Auto magazine 10 n° 21€
- ☐ Automobile Verte 10 n° 78€
- ☐ Auto Souvenir 10 n° 47€
- ☐ Le magazine de l'aviation 10 n° 102€
- ☐ L'essentiel du Drone 10 n° 71€

CUISINE

- ☐ Cuisine revue 10 n° 40€

CULTURE/INFORMATION

- ☐ Science Magazine 10 n° 54€
- ☐ L'Essentiel de la science 10 n° 71€
- ☐ OVNI magazine 10 n° 63€
- ☐ Question de Philo 10 n° 71€
- ☐ L'Événement magazine 10 n° 46€
- ☐ Spécial Histoire 10 n° 78€
- ☐ Napoléon magazine 10 n° 78€
- ☐ De Gaulle magazine 10 n° 78€
- ☐ Magazine des Arts 10 n° 78€

FÉMININ SANTÉ PSYCHO

- ☐ Santé Revue 10 n° 39€

PEOPLE

- ☐ Journal de France 14 n° 55€
- ☐ Intimité 10 n° 32€
- ☐ Paris Confidences 12 n° 15€
- ☐ Souvenirs souvenirs 10 n° 31€
- ☐ Reines & Rois 10 n° 47€
- ☐ Royauté 10 n° 54€

SPORT

- ☐ Le Foot (mensuel) 14 n° 46€
- ☐ Le Foot Lyon (magazine) 10 n° 54€
- ☐ Le Foot magazine 10 n° 39€
- ☐ Rugby magazine 10 n° 55€
- ☐ France Basket 10 n° 47€
- ☐ Handball magazine 10 n° 63€
- ☐ Tennis revue 10 n° 76€
- ☐ Cyclisme magazine 10 n° 55€
- ☐ Le Sport (spécial) 10 n° 55€
- ☐ Auto sport magazine 10 n° 78€

MAISON & DÉCO-JARDIN

- ☐ Maison Décoration 10 n° 71€
- ☐ Maison campagne & jardin 10 n° 68€
- ☐ L'Essentiel de la Déco 10 n° 55€
- ☐ Spécial Déco 10 n° 52€
- ☐ Jardiner 10 n° 38€
- ☐ Potager pratique 10 n° 55€

VIE PRATIQUE

- ☐ Stop Arnaques 10 n° 24€



Profitez de notre offre !



☐ **Oui**, je m'abonne au(x) magazine(s) suivant(s) :

Magazine 1 : €
Magazine 2 : €
Magazine 3* : €

* Le 3^{ème} magazine est offert si vous souscrivez à 2 abonnements

Total de ma commande : €

Nom Date de naissance

Prénom Adresse

Code postal Ville

Courriel [.....]

Ci-joint mon règlement à l'ordre de Lafont presse par :

☐ chèque bancaire ou postal

☐ carte bleue Visa

n° [.....]

Expire le [.....]

Important, je note les 3 derniers chiffres du numéro inscrit au dos de ma carte bancaire : [.....]

**Lafont
presse**

(Entreprendre est coté en bourse sur Euronext Paris - code ALENR)

120 magazines à découvrir sur www.lafontpresse.fr

Entreprendre (Lafont presse)

Bulletin d'abonnement ci-dessus à renvoyer accompagné de votre règlement à :

**53, rue du Chemin Vert - CS 20056 -
92772 Boulogne Billancourt Cedex**

Vous pouvez aussi nous renvoyer votre bulletin par courriel : abo@entreprendre.fr
(paiement par carte bancaire)

Tarifs France Métropolitaine, étranger et Dom-Tom + 2 € par revue servie

** Photo non contractuelle dans la limite des stocks disponibles. Conformément à la loi « Informatique et libertés » du 6 janvier 1978 modifiée en 2004, vous bénéficiez d'un droit d'accès et de rectification aux informations qui vous concernent. Vous pouvez accéder aux informations vous concernant, les rectifier et vous opposer à la transmission éventuelle de vos coordonnées en cochant la case ci-contre » ou en adressant un courrier libre à Lafont presse - 53, rue du Chemin Vert - CS 20056 - 92772 Boulogne Billancourt Cedex.

CADEAU
un abonnement
offert en prenant
2 abonnements

**20%
à 40%**
d'économie
sur le prix
d'abonnement

INVESTIR EN BOURSE
Entreprendre (Lafont presse), groupe indépendant éditeur de 60 magazines publiés en kiosques, est coté sur Euronext Paris (code ALENR). Participez à son développement.



*Qui n'a pas rêver
d'agrandir
sa maison ?
C'est si simple
sur le papier
mais pour
vraiment être
satisfait du
résultat, on
gagne à en
parler à un
professionnel.
La preuve par
l'exemple.*

EXTENSION

AGRANDIR VOTRE MAI

SON



CRÉÉ EN 2009 PAR SÉBASTIEN DEMONT ET HORTENSE REYNAUD, L'AGENCE DEMONT REYNAUD/PPIL SE PORTE BIEN. ELLE TRAVAILLE POUR DES MAÎTRISES D'OUVRAGES PUBLIQUES ET PRIVÉES. PARMI SES CLIENTS, LA VILLE DE VERSAILLES, LE GROUPE OXYLANE, LES LABORATOIRES CATTIER. COMME DÉMARCHE, L'AGENCE ENVISAGE LE PROJET D'ARCHITECTURE COMME UN LIEN ENTRE L'URBANITÉ ET LA DOMESTICITÉ. HORTENSE REYNAUD RÉPOND À NOS QUESTIONS.

En vous demandant de remplacer une véranda par une extension, votre client avait-il des demandes particulières ou vous a-t-il laissé libre cours à votre inspiration ?

À l'origine et, à la place de la nouvelle extension se trouvait une véranda défraîchie constituée de polycarbonate que le temps avait opacifié. Nos clients souhaitaient une extension en remplacement de cette construction qui apporte de meilleures qualités de lumière et de vues sur le jardin.

Nous avons commencé par étudier les règles d'urbanisme afin d'implanter une nouvelle construction en remplacement de cette véranda et dans le prolongement de la maison existante.

Nous avons proposé d'ouvrir généreusement l'extension sur le jardin et d'orienter l'extension par sa forme en trapèze sur la diagonale de la parcelle en lanière (longue et étroite), cela augmente le sentiment d'amplitude spatiale. ➤

➤ ***Avez-vous présenté différents projets ? Le projet a-t-il évolué ?***

Oui, nous avons proposé 3 esquisses d'extension au début du projet, et, celle qui a été retenue par nos clients, bien qu'elle ait évolué (phase après phase, nos dessins deviennent plus précis et plus définis dans les détails) est restée assez fidèle à sa forme initiale.

Quel type de matériaux avez-vous utilisé ?

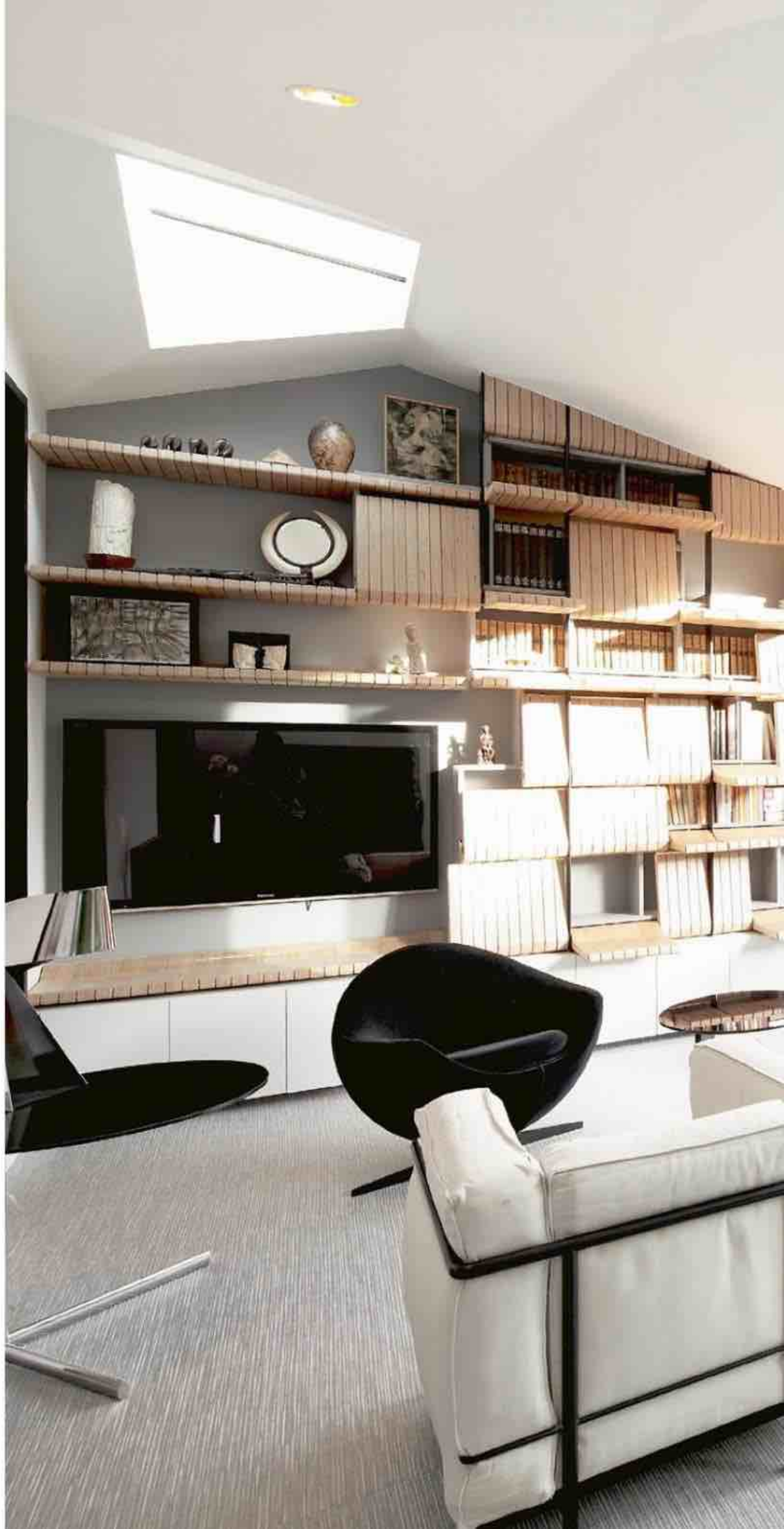
La base de la construction est en béton cellulaire revêtu d'enduit ton pierre, et la toiture en pente est en zinc pré-patiné. Les baies vitrées sont en serrureries métalliques ultrafines des Ets Keller, avec seuil encastré (pas de différence de niveau entre l'intérieur et l'extérieur afin de renforcer le dehors/dedans) en double vitrage isolant à lame d'argon (modèle minimal windows). Les vitrages sont coulissants et permettent une grande ouverture sur la terrasse en Ipe. Dans le prolongement de la bibliothèque, une vêtue en ligné bois Douglas avec pré-grisaillement a été installée, toujours dans la poursuite de l'idée de prolonger le salon dans le jardin, ou bien de faire entrer le jardin dans le salon.

La jonction entre la maison ancienne et l'extension a été réalisée à l'aide d'une faille vitrée afin d'y faire entrer la lumière et de rendre plus évidente la limite entre la construction ancienne et la nouvelle extension.

Le faux plafond du nouveau salon est traité en plaques de plâtre avec une mise en oeuvre « origami » dite en pointe de diamant dans laquelle est intégré de l'éclairage (modèle downut des Ets modular et spot Duell orientable avec l'intérieur doré). Des embrasures, des passages entre la maison originelle et l'extension ont été créées en ardoise massive. Le sol est en textile Chilewich ribweave/plynyl.

Comment vous est venue l'idée de cette bibliothèque ? Comment l'avez-vous réalisée ?

Nos clients souhaitaient une bibliothèque afin d'y ranger leurs ouvrages. Nous avons travaillé ce projet comme un « dedans/dehors ». L'espace devait à la fois faire entrer le jardin dans la maison et projeter la





**LES BAIES VITRÉES SONT EN
SERRURERIES MÉTALLIQUES
ULTRA FINES AVEC SEUIL
ENCASTRÉ. LES VITRAGES SONT
COULISSANTS ET PERMETTENT
UNE GRANDE OUVERTURE SUR
LA TERRASSE EN IPE.**



LA BIBLIOTHÈQUE EST
UN MEUBLE « DYNAMIQUE »
SUR MESURE.

➤ maison au dehors. Nous avons donc pensé la bibliothèque comme la continuité de la vêtue en ligné bois qui vient habiller la jouée latérale de la façade, mais l'on peut aussi dire que la vêtue bois est le prolongement de la bibliothèque.

La bibliothèque est un meuble « dynamique » sur mesure. Sa réalisation a été possible grâce aux nouvelles techniques de découpe numérique ! Elle est fabriquée grâce à la mise en place d'une ossature métallique laquée, d'étagères

« dynamiques » en contreplaqué bouleau multiplis articulées sur des tubes métalliques laqués. Les étagères s'ouvrent et offrent une tablette « présentoir » ou bien se rabattent grâce à leur dessin qui fait contrepoids. Ainsi, la bibliothèque permet différentes compositions selon le nombre d'étagères ouvertes ou bien fermées. Cela permet de garder certains

objets à l'abri de la lumière, et offre la possibilité d'une meilleure conservation des livres notamment, ou bien de dissimuler des objets fonctionnels mais qu'on ne souhaite pas voir (box internet/télévision etc.). Un éclairage en bande de led a été intégré sous les tablettes intérieures de la bibliothèque.

Cette extension est-elle caractéristique de votre façon de travailler ?

Nous avons une méthode de travail que nous respectons à chaque projet, mais, chaque projet est aussi une création qui se fait selon les besoins, les demandes et les désirs de nos clients ! Pour cet exemple, nous avons particulièrement aimé travailler car nos clients nous ont fait confiance. Ils souhaitaient de nous un projet un peu « unique » et sur mesure, et nous ont accordé une grande liberté de dessin ! Nous avons eu beaucoup de plaisir à le concevoir et à le réaliser.

**PLUS
D'INFORMATION :**
**AGENCE DEMONT
REYNAUD/PPIL
6, RUE DU VIEUX
VERSAILLES
78000 VERSAILLES
WWW.PPIL.FR**



Vivre DEDANS DEHORS

Le mobilier nomade, aussi à l'aise au salon que sur la terrasse, prend ses quartiers d'été et forme un trait d'union entre intérieur et extérieur.

Par NELLY SCOTT



Dedans comme dehors, dans le patio, la véranda ou la cour anglaise, le mobilier devient nomade. Il passe indifféremment du salon à la terrasse sans perdre une once de son charme. C'est que les matériaux choisis, résine tressée et bois exotique en tête, sont traités pour résister aux affres du temps et retrouver toute leur splendeur à chaque nouvelle saison.

À toute épreuve

Noir ébène ou blanc virginal, les fauteuils, canapés et tables basses jouent la carte de la sobriété. Sombres, ils se détachent sur un carrelage clair et frais, fiers de leur design moderne et de leurs lignes pures. Lorsqu'ils sont blancs ou de la teinte du bois, les mobiliers s'accrochent volontiers de coussins pastel ou vif, comme autant de touches de couleur à disséminer de-ci de-là.



1. Où commence la terrasse, où s'arrête le salon... difficile à dire mais cet ensemble s'ouvre à l'infini sur l'océan avec lequel il se fond. Manutti.



2. À l'abri du soleil mais baignée de lumière, la terrasse joue la transparence jusque sur le mobilier. Ici, en résine polyéthylène subtilement ajourée. Vincent Sheppard, Safi Lounge Sofa.



3. Les designers de ce mobilier ont associé audacieusement une structure en aluminium laqué blanc, des coussins confortables et des plétements en teck, au style vintage. Truffaut, Igen Kaat, canapé, 2.999 € environ.



4

4. Jamais bien loin de la baie vitrée, cet ensemble offre un coin cosy pour se prélasser, dîner ou discuter entre amis. Castorama, salon Batang BLOOMA, à partir de 315 € environ le canapé 2 places.

5. De bons moments de détente en perspective avec ce salon aux belles proportions. Sa structure est en aluminium et son revêtement en Silvertex®. Truffaut, ligne Tom Lounge, 2.499 € environ l'ensemble.

6. Fauteuils, banquettes et meubles d'angle permettent toutes les combinaisons possibles et imaginables pour votre salon de jardin. L'aluminium *waterproof* le rend léger et malléable. Oasiq, salon Yland.

7. Un cocon de bien-être, dans un écoinç de verdure. Comme si la nature vous encerclait. Chêne et osier tressé main caractérisent ces fauteuils créés en 1950. Kettal, Basket.



5

Pour que le mobilier passe indifféremment de l'intérieur à l'extérieur, quelle que soit la météo, encore faut-il que ses matériaux le permettent. Aluminium, fer forgé, bois traité ou résine tressée résistent aux affres du temps comme aux UV. Il en va de même pour les textiles des fauteuils et canapés recouverts de tissus imperméables et traités contre la décoloration.

Vers l'horizon

Pour un salon ouvert sur l'extérieur, rien de tel qu'une large baie vitrée. Tout le long de la terrasse, elle laisse le regard voguer vers le lointain. Ouverte par beau temps, elle agrandit considérablement l'espace habitable, faisant presque du jardin une nouvelle pièce sans limite. Fermée lorsqu'il fait trop chaud ou que le vent s'emballe, elle se transforme en mur transparent que l'on finit par oublier.

L'ouverture sur l'extérieur joue un rôle primordial dans l'agencement et l'atmosphère de votre salon. Face à la nature, les canapés se tournent du côté du jardin, laissant le regard partir à l'horizon. Avec la mer ou la montagne pour seul paysage, la villa prend un tout autre visage. À défaut d'océan, la piscine s'offre à vous, de l'autre côté de la terrasse...





Art de vivre en pays basque !

Jardin d'Eden à l'identité bien affirmée, le Pays basque s'offre le luxe de paysage de carte postale et de territoires qui ont tout pour eux : océan, montagne, campagne et villages authentiques discrets.

Par SÉVERINE GERMAIN-GUÉROULT

Surprenant Pays basque ! Une notoriété quasi internationale et pourtant, un petit bout de territoire dont on peut, si on le veut, faire le tour en une seule journée !

Ancien port de pêche d'où l'on partait chasser la baleine, Biarritz est devenue une station balnéaire élégante, chic et branchée. Sa voisine Anglet aligne pas moins de 4,5 km de plage. À quelques encablures de l'océan, légèrement en retrait, Bayonne est l'une des villes les plus attachantes. Située à la confluence de la Nive et de l'Adour, à la fois basque et gasconne, Bayonne est la porte d'entrée du Pays basque. Reconnue Ville d'Arts et d'Histoire, on aime flâner surtout sur les fortifications dans ses différents quartiers, sur les quais animés autour du marché, dans les rues étroites et colorées près de la cathédrale. De retour sur la côte, Bidart, Guéthary et Saint-Jean-de-Luz nous entraînent dans leurs embruns. Au port de Saint-Jean-de-Luz, face à la place Louis XIV, les chalutiers alignés se balancent doucement au gré de l'eau.



1. Refuge haut de gamme, parenthèse de douceur, l'Auberge Ostapé 5 étoiles, séduit par son cadre authentique, et son esprit familial.

2. Avec ses fauteuils club et son mobilier en bois massif, le bar se veut un lieu de convivialité et de détente.



Nombre de rues portent le nom de corsaires luziens téméraires, mais l'hôte le plus illustre fut Louis XIV qui se maria dans l'église en 1665. Passé Ciboure et Socoa, voici Hendaye, dernière belle de la côte. À quelques minutes de l'océan, changement de décor. Le

Pays basque des terres marque l'entrée dans un refuge où l'on cultive un mode de vie authentique influencé par la terre et l'histoire des hommes ; un jardin aux multiples contrastes plébiscités par son charme naturel. Dans ce décor des plus esthétiques, les villages basques égrenent leurs maisons



3



4



5

3. Les suites offrent toutes une décoration unique, composée de meubles rares et recherchés, sans opulence pour laisser place au bien-être.

4. La décoration des chambres marie avec sobriété une toile de fond basque avec un style néoprovençal.

5. Chaque meuble et objet a été choisi pour l'histoire qu'il semble raconter.

6. C'est dans la maison de maître du XVII^{ème} siècle que se situe le restaurant, Lore Ttipia, sous la responsabilité du chef Cédric Roubin.

rouges et blanches au creux de coteaux où paissent troupeaux de brebis et porcs basques en semi-liberté. Une harmonie où chacun cultive sa particularité : Espelette et ses immenses

champs de piments rouges, Sare, ancien fief de la contrebande, son «Saran Astia», invitation à prendre le temps de vivre, attablé à la terrasse d'un café avec vue sur la Rhune. Les villages les plus



6

À l'intérieur, les suites sont luxueuses et confortables, et font honneur aux matériaux du pays et à l'artisanat local.

reculés marquent l'entrée sur les terres de Basse-Navarre. En suivant la Nive qui serpente joyeusement de Cambo-les-Bains à Saint-Jean-Pied-de-Port, les montagnes affirment leur rôle de premiers contreforts pyrénéens. Les colombages des fermes basques laissent place au grès rose et aux ruelles pavées menant à la citadelle de Garazi, étape majeure sur le chemin de Saint-Jacques-de-Compostelle.

À portée de vue de Saint-Jean-Pied-de-Port, le relief montagneux et les sommets élevés de la Soule invitent à la randonnée. Et pourtant, nous ne sommes qu'à une petite heure de la côte. Ici, on est au cœur du Pays basque où les hommes et le paysage jouent à saute-mouton avec la frontière espagnole.

C'est ici, au fond de collines verdoyantes de Bidarray, l'un des plus beaux villages du Pays basque, qu'est nichée l'Auberge

Ostapé. Surplombant un parc de 45 hectares, l'établissement 5 étoiles vous invite, le temps d'un séjour, à prendre le temps de vivre et de découvrir le vrai visage du Pays basque. Réparties au sein de 5 villas inspirées des fermes traditionnelles basques, les 22 suites spacieuses aux entrées indépendantes affichent toutes un décor personnalisé empreint du charme d'autrefois. Ici, les murs sont chaulés, les bois peints couleur sang-de-boeuf, et le dallage extérieur tout de pierre de Bidarray. Passé la porte, l'intérieur marie avec sobriété une toile de fond basque (murs et poutres chaulés, parquet de chêne brut, tissus en lin de chez Jean Vier, couvertures de laine lavées dans les torrents des Pyrénées) avec un style néoprovençal faisant la part belle aux tommettes, aux mosaïques ou aux faïences. Ici, ni effets de style ni esbroufes décoratives. Le propos est avant tout d'offrir des chambres à la fois chaleureuses et élégantes, qui savent s'effacer devant la vraie vedette : la nature navarraise. Chacune des suites et des superbes salles de bains – où trônent de belles baignoires anciennes rééditées par Jacob Delafon – ménage en ses murs des échappées belles : balcons, fenêtres, meurtrières ou larges baies ouvertes sur la montagne.

Poser un carrelage au sol

Rien de tel qu'un nouveau carrelage dans la salle de bains pour redonner à celle-ci un nouveau look et une nouvelle jeunesse. Pour le faire vous-même, comptez 90 € environ par mètre carré.

Le matériel nécessaire

- Du mortier colle Cermiplus, Desvres (6 kg/m² environ).
- Du carrelage gris anthracite, Diva Mado rectifié 60 x 60, Desvres.
- Du mortier joint Colore, Desvres (300 g/m² environ).
- Des croisillons à carrelage.
- 1 bac à gâcher.
- 1 spatule crantée.
- 1 taloche à semelle mousse ou caoutchouc.
- 1 truelle.
- 1 massette.
- 1 éponge.
- 1 chiffon.
- 1 carrelette (possibilité de location).



1. Commencez par préparer votre mortier colle dans un bac à gâcher. Appliquez-le directement sur le sol à l'aide d'une spatule crantée. Procédez par étapes de 1 à 2 m².

2 & 3. Déposez votre carreau sur le lit de colle. Afin de favoriser son adhérence et aplatir les sillons de colle, tapotez toute la surface du carreau avec une massette.

4. Au fur et à mesure de

l'avancement de votre travail, n'oubliez pas de poser des croisillons entre les carreaux pour assurer un rendu régulier et esthétique.

5. En bout de rangée, il peut arriver que le carreau soit trop large. Prenez la mesure exacte de la largeur voulue puis découpez le carreau à l'aide d'une carrelette. Sachez qu'il est possible de louer ce matériel bien spécifique.

6 & 7. Une fois la pose terminée, préparez le mortier joint qui permettra de couvrir les raccords entre les carreaux. Appliquez-le ensuite avec une taloche à semelle mousse ou caoutchouc.

8 & 9. Après avoir lissé le joint, attendez 3h que tout soit complètement sec. Nettoyez alors l'ensemble de la surface carrelée à l'aide d'une éponge humide puis d'un chiffon sec.

10 & 11. Si votre salle de bains est plutôt petite, la pose d'un carrelage imposant comme celui-ci agrandit visuellement la pièce.



Julia Bracher pour Bricol'Factory

5.



Julia Bracher pour Bricol'Factory

6.



Julia Bracher pour Bricol'Factory

7.



Julia Bracher pour Bricol'Factory

8.



Julia Bracher pour Bricol'Factory

9.



Julia Bracher pour Bricol'Factory

10.



Julia Bracher pour Bricol'Factory

11.



Le charme éternel du **VAISSELIER**

En bois naturel ou peint, le vaisselier est un meuble à la fois pratique et esthétique. Et il met en valeur vos plus belles assiettes.

Par NELLY SCOTT



Selon sa définition, le vaisselier est un meuble vitrine se composant, en sa partie haute, d'étagères sur lesquelles on expose de la vaisselle de table. Dans la partie basse, le bahut ou buffet affichent parfois de petits tiroirs, souvent 2 ou 3 portes de placard dissimulant de nouvelles étagères pour ranger l'argenterie, les nappes et serviettes et bien sûr le reste de votre service : soupière, ravier, saladier, assiettes à dessert...

1. Dans un esprit campagnard chic, cette salle à manger est inspirée de l'ambiance traditionnelle des maisons de famille. Cocktail Scandinave, bahut bas et vaisselier Warwick, 614 € environ.

2. Avec ses larges dimensions (130 x 45 x 212 cm), ce buffet vieilli rappelle les meubles d'autrefois, solides et immuables. Chehorma, buffet et étagères pyramidales, 2.457 € environ.



Avec sa finition patinée et légèrement vieillie sur les arêtes, elle semble avoir traversé les années et offre le côté attachant des meubles de famille. Maisons du Monde, vitrine Martigues, 1.100 € environ.



De la hauteur

Lorsque les meubles de la salle à manger, vaisseliers et autres vitrines, prennent de la hauteur, c'est pour offrir de l'authenticité à la pièce. Les espaces de rangement se divisent entre niches et placards fermés, portes pleines et portes transparentes pour que l'esthétique de l'ensemble ne soit jamais monotone. Le bois alterne avec les façades blanches ou naturelles et le verre côtoie le métal. Du côté des finitions, la cire, le vernis ou la peinture soulignent avec élégance les lignes du vaisselier.

Éléments décoratifs

Pin massif, chêne blond, acajou, merisier, teck... le bois est le matériau de prédilection de ce meuble plutôt massif qui peut néanmoins accueillir un éclairage intégré ou des vitres fumées, pour un côté plus contemporain. Lorsqu'il est peint, il est souvent patiné comme pour lui donner un air vieilli, rustique. Le blanc a beaucoup de succès mais on le trouve également en version jaune, bleue, rose ou verte.



3. La hauteur du buffet donne de l'allure à la salle à manger au charme du bois massif. Interior's, collection Brocante, buffet et haut de buffet.

4. Le pin massif ciré, réalisé en vieux bois, affiche des nœuds et des veines qui font tout le charme de cette salle à manger. Cocktail Scandinave, collection Brocante.



Les ornements
florales de cette grosse
pièce authentique
sont de vraies
sculptures ciselées
à la main. Interior's,
collection Château et
Dépendances, buffet 3
portes vitrées.

Existe aussi l'option florentine : des motifs peints à la main sur les façades ou les côtés. Le bois peut aussi être sculpté ou gravé, avec des fleurs ou des cœurs par exemple. Enfin, les poignées lui donnent un style à part : en bois pour la montagne, en métal pour la campagne.

CAP SUR...

LA DÉCORATION BOHEME !

Parfaite pour apporter un style rustique, la décoration bohème est fabuleuse pour réchauffer une atmosphère trop froide. Là, il n'est pas question de se créer un univers hippie, mais bien d'apporter une touche de romantisme. Véritable invitation au voyage, et au partage, n'attendez plus pour l'adopter dans votre intérieur...



Envie d'une décoration qui donne envie de marcher pieds nus, véritable ode à la liberté et la convivialité ? Adoptez la décoration bohème, qui s'inspire des roulottes gitanes, et même, des tendances mexicaines. Elle casse les codes, apporte du style, ainsi qu'une sensation d'évasion, sans quitter votre maison...

On ose la couleur

Que ce soit le bleu azur, le violet, le fuchsia... Toutes ces couleurs seront parfaites pour votre ambiance bohème ! Mais vous pouvez parfaitement adopter des teintes pastel pour jouer sur les contrastes. Attention tout de même à doser la couleur, et à utiliser le blanc et le noir pour la mettre en valeur.





On apporte les touches ethniques !

Qui dit bohème dit forcément « voyage ». Tournez-vous vers les trésors dont regorge l'artisanat venu d'ailleurs pour sublimer votre intérieur !

Côté mobilier

Optez pour les meubles patinés, le rotin, le bois, mais aussi le métal et les touches de zinc, qui sauront apporter cette touche bohème.



Vive les matières naturelles, du bois à l'osier...

Afin de taper dans le mille, pour votre décoration et votre mobilier, vous allez devoir faire votre choix parmi les matières naturelles. À vous de choisir des meubles peints, ou sculptés, afin d'apporter une ambiance cosy et accueillante, qui réchauffera l'atmosphère et qui collera parfaitement à votre choix de décoration. Nous vous conseillons le rotin, l'osier, ou encore le bois, qui vous rappelleront l'esprit nomade de la roulotte et seront parfaits pour magnifier votre style bohème chic !

Le lin, la laine, le coton...

Concernant les textiles, il vous faudra là encore choisir des textiles qui soient les plus naturels possible. Investissez dans un plaid en laine bouillie, un tapis en coton, de la décoration en maille... Installez des rideaux en popeline, ou en voile de coton. Qu'ils soient colorés ou imprimés, ils sauront parfaitement s'accorder au reste de votre décoration.





On adopte les tapis et les tissages

Pour une décoration bohème chic réussie, les tapis de taille et de style différents seront vos meilleurs amis. Lâchez-vous ! Associez les rayures, les formes géométriques, les fleurs... Usez et abusez des poufs et des coussins de sol. Et surtout, succombez à la tendance des tissus muraux qui colleront parfaitement au style bohémien de votre chambre. Tout est permis ! Gros coup de cœur pour la suspension murale en macramé !

Misez sur les plantes, et les accessoires

Malles, chandeliers, matriochkas... Dans une chambre à l'esprit bohème, les accessoires sont rois. À vous de mixer les genres ! Ici, les stars sont les miroirs, les bougies, les lampions, les poufs, les cactus, les guirlandes... N'oubliez pas les plumes dans les lustres, les attrape-rêves et les paniers...



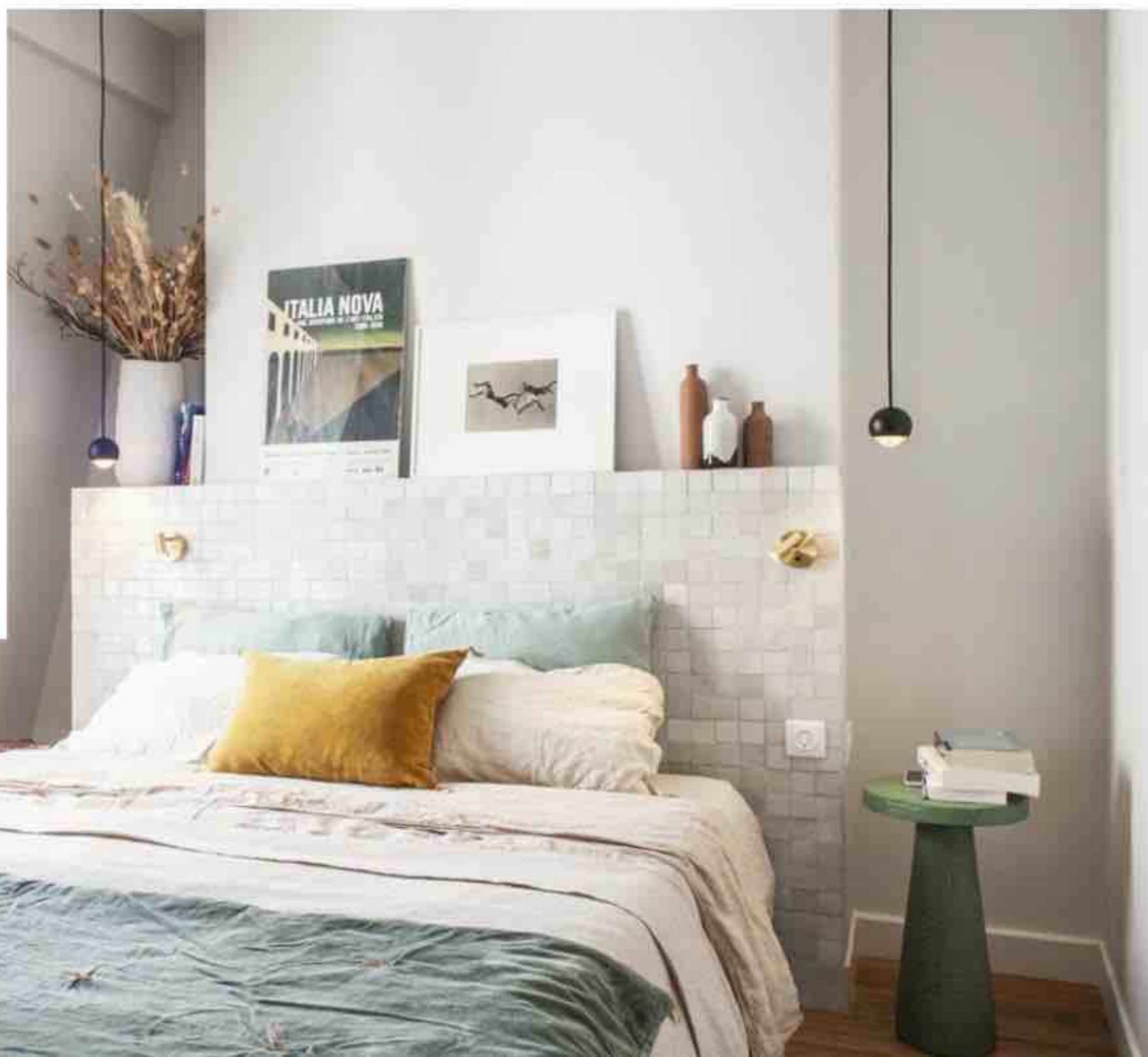


10 IDÉES POUR CHANGER DE TÊTE DE LIT

En France, la chambre est la première pièce rénovée. Il faut dire que c'est l'endroit de la maison où l'on a besoin de se déconnecter ! S'isoler pour lire un roman, s'apaiser avant de tomber dans les bras de Morphée... Et pour lui donner un second souffle, nombreux sont ceux qui succombent à la tête de lit.

Vive les zelliges

Les zelliges, on les a déjà repérés dans les crédences des cuisines. Moins souvent dans la chambre. Et pourtant, c'est le pari audacieux réalisé par Tatiana Nicole. Cette architecte d'intérieur a pris les devants, et orné sa propre tête de lit de carreaux de céramique. Étonnamment, ces derniers apportent douceur et chaleur à la pièce. Comme vous le remarquerez sur les photos, le salon a été composé autour d'un sublime ensemble de canapé Togo. La réputation de ce salon iconique, créé en 1973 par le designer Michel Ducaroy, n'est plus à faire.





La tête de lit tapissée

Ici, la chambre a été magnifiée par Joanna Pera Duvocelle, par l'ajout d'une superbe tête de lit tapissée. Imposante et magistrale, elle apporte une grosse dose de charme avec ses chevets en chêne foncés, surmontés de miroirs.

Tirer parti d'une contrainte existante

C'est l'architecte d'intérieur Aurore Pannier qui a proposé, dans cette chambre, de joindre l'utile à l'agréable. Pour cela, la tête de lit devient multifonctions ! Elle intègre deux niches qui servent de tables de nuit, deux appliques noires pour créer des lampes de chevet, et une jolie étagère pour installer les objets décoratifs.



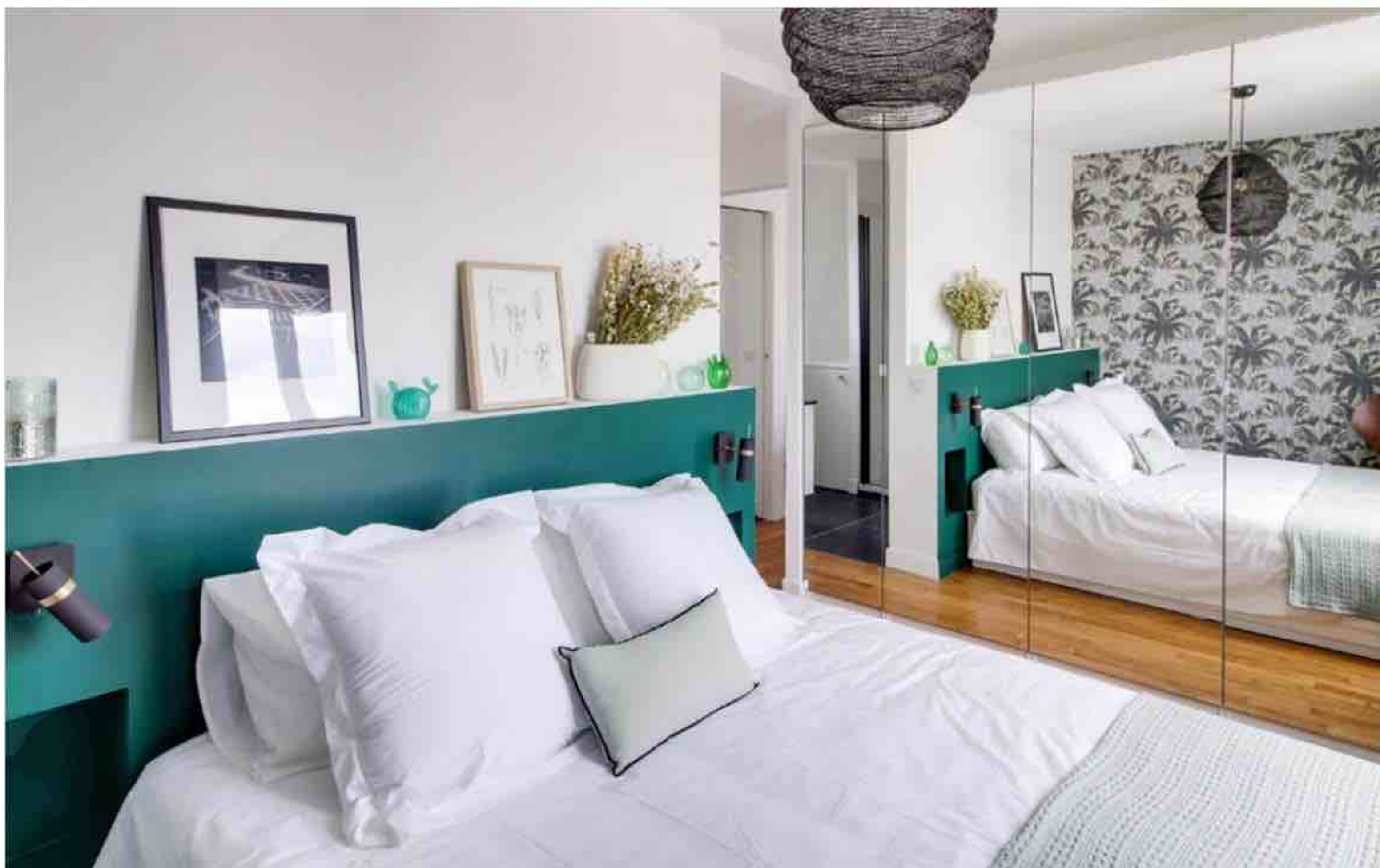
**De la couleur,
et de la profondeur**

Pour cette tête de lit, le jeu se fait sur la couleur et sur la profondeur. Dans le renfoncement, une tête de lit a été imaginée entre deux armoires.

L'occasion de créer un effet cosy, et très original, dans un espace restreint. Le bleu cobalt épouse le rose poudré, et deux ampoules ont été ajoutées de chaque côté pour la touche de luminosité.

À fond les formes

Dans cette chambre, des teintes intenses, pour donner une ambiance accueillante. L'effet nuage apporte à la pièce, plutôt sombre, une autre dimension. De quoi apporter une touche presque théâtrale...



Le végétal à l'honneur

Dans cette chambre rénovée par Nicolas Payet, de l'Agence Marn Déco, la nature est à l'honneur et le végétal explose dans tout l'espace. Surtout derrière le lit, où la tête de lit épouse parfaitement le décor végétalisé de la pièce. C'est en médium qu'elle a été réalisée, puis, de la peinture verte est venue la sublimer. Deux niches ont été créées pour servir de table de chevet.





Le bois, pour un rendu brut et nature

Afin de magnifier la décoration de cette chambre, semblant échappée d'une forêt, l'architecte Miriam Gassmann a décidé d'enduire le mur d'une sublime peinture à l'ocre rouge, qui donne le même rendu qu'un parquet. Avec ses teintes mêlant la terre et les nuances de vert, l'ambiance en devient encore plus apaisante...

S'amuser avec ce qui existe déjà

Quand les propriétaires sont arrivés dans l'appartement, un magnifique mur en pan de bois était déjà là. Plutôt que de s'en débarrasser, Charlotte Fequet, architecte d'intérieur, a préféré mettre à l'honneur cet élément témoin de l'histoire des lieux, en le restaurant. Et c'est ainsi qu'est née cette tête de lit, originale et bourrée de caractère.



Jouer avec la sous-pente

Quand une sous-pente est là, on ne peut l'ignorer. C'est pourquoi Virginie Eudo, l'architecte d'intérieur chargée du projet, a préféré optimiser l'espace, en jouant avec ce manque de hauteur. Ainsi, dans cette chambre sous les toits, elle a réalisé une tête de lit sur mesure, avec des niches intégrées, et une couleur romantique à souhait.



Soigner les détails

Cette tête de lit sublime a été imaginée par les architectes d'intérieur de Studio Gazelles. Réalisée avec huit panneaux, sur lesquels sont clouées des lamelles de chêne : juste sublimes. Puis, ces dernières ont été placées subtilement, pour créer une magnifique combinaison graphique. Au-dessus, un papier peint végétal a été ajouté, superposé à un mur vert kaki.





FLEURS DES CHAMPS ! COMMENT SE CRÉER UN COIN DE CAMPAGNE, À LA MAISON...

Choisir des fleurs des champs que vous allez planter dans votre jardin, c'est l'assurance d'obtenir un extérieur bucolique à souhait. De quoi vous donner l'impression d'être en vacances, même lorsque vous serez à la maison. Mais comment faire pour le créer ? Suivez nos conseils afin de vous aménager, grâce aux fleurs champêtres, un jardin poétique et libéré de toutes contraintes...



Ah ! Les fleurs des champs... Elles n'ont jamais été aussi désirables ! Si sauvages, si romantiques, elles apportent instantanément une sensation d'évasion, dans un lieu où la nature est reine. Se créer un jardin sauvage, qui respire la poésie, et vous apaisera lorsque vous sortirez y boire votre tasse de thé, ou juste vous promener, est à la portée de tous. Il suffit juste de vous laisser entraîner !

Les amis de la biodiversité

Si vous intégrez des fleurs des champs dans votre jardin, ne vous étonnez pas d'attirer les abeilles et les papillons ! Tous seront ravis de venir butiner ces adorables fleurs, gorgées de pollen. Ces plantes mellifères sauront apporter la touche de biodiversité. Mère Nature vous dira merci !

Un tableau coloré

Ce qui est formidable avec les fleurs des champs, c'est qu'elles sont de toutes les formes, et de toutes les couleurs. Les adopter au jardin, c'est l'assurance de se créer un somptueux tableaux aux couleurs variées... Du rouge au violet, en passant par le jaune et le blanc, votre jardin présentera une gamme de couleurs des plus seyantes.

Au jardin, ou en jardinière : à votre guise

Les fleurs sauvages sont faciles à cultiver, et elles trouveront leur place aussi bien dans votre jardin, que sur votre balcon. Imaginez un peu l'effet fou, si vous habitez dans un immeuble ou une résidence : l'occasion d'apporter de la gaieté à votre extérieur, même s'il s'agit d'un petit espace.

Comment les semer... en pleine terre !

Pas besoin d'une grande surface, un mètre carré peut déjà suffire pour participer à la préservation de la nature chez vous. Il vous suffit de placer ce coin de végétation dans un endroit ensoleillé. Pour vous faire une idée, un sachet de graines de fleurs des champs suffit pour ensemer 2 mètres carrés.

Les 3 étapes pour semer des fleurs de champs

- 1/ Nous vous conseillons de mélanger les graines pures avec du sable (5 volumes pour 1 volume) pour faciliter le semis à la volée.
- 2/ Tassez avec un rouleau ou une planche pour mettre les graines en contact avec la terre afin qu'elles ne soient pas emportées par les pluies ou les arrosages.
- 3/ Puis arrosez en pluie.



Comment les entretenir ?

L'important est de penser à les arroser régulièrement, si la pluie n'apporte pas assez d'eau. Profitez-en pour enlever les fleurs fanées, mais aussi, les mauvaises herbes qui risquent de venir envahir votre extérieur ! Puis, une fois que les plantes ont monté en graines, à vous de faucher à 15-20 cm de hauteur avec de favoriser le re-semis naturel. Vos vivaces repousseront facilement et vous diront merci !



LESQUELLES CHOISIR ?

LE CHÈVREFEUILLE

Le chèvrefeuille est un buisson grimpant et volubile qui aime généralement l'ombre ou la mi-ombre. Il est présent notamment au bord des chemins ombragés et en forêt. Sa fleur délicate et raffinée dégage un parfum très doux. Elle peut être rose, jaune ou blanche.

LA CHICORÉE SAUVAGE

Vous retrouverez cette plante sauvage entre mai et septembre dans les champs et sur les bordures des routes. Son feuillage ressemble à celui du pissenlit tandis que sa fleur est d'un joli bleu.

LA PÂQUERETTE

Cette plante vivace est l'un des symboles de l'arrivée du printemps, des beaux jours et de l'insouciance. Sa fleur blanche au cœur jaune caractéristique fleurit de février à novembre sur toutes les surfaces à herbe rase, à l'ombre ou en plein soleil.

LE PISSENLIT

Aussi surnommé « dent-de-lion » pour la forme recourbée de ses feuilles, le pissenlit foisonne au printemps dans toutes les prairies, champs ou pelouses...

LA NIGELLE DE DAMAS

Blanche, rose ou plus souvent bleue, cette superbe fleur sauvage ou cultivée se retrouve le long de nos barrières et clôtures contre lesquelles elle grimpe sur 25 à 50 cm de haut selon les variétés.

LA MAUVE

La mauve apprécie particulièrement les remblais et les murs, c'est une fleur des champs qui pousse également dans les prairies, mais que vous pouvez cultiver au jardin si vous le souhaitez afin de profiter de leur beauté. On aime ses fleurs aux coloris allant du blanc au rose pâle ou même au rose vif.

LE COSMOS

Le cosmos est une fleur que l'on peut voir dans les prairies et qui apporte une note très gaie grâce à ses couleurs. Elle fleurit durant très longtemps de la fin du printemps jusqu'aux premières gelées. D'origine mexicaine, elle se pare de couleurs très vives : orange, pourpre, rouge, rose, blanc et elle est même parfois bicolore.

LE COQUELICOT

C'est la jolie couleur rouge vif qui caractérise le mieux le coquelicot, une plante très connue qui fleurit au printemps. Il faut cependant savoir qu'il peut également être orange, rose ou même blanc. Cette fleur est très résistante et elle pousse en abondance dans les champs ainsi que sur les bords des routes. Elle peut également s'épanouir dans votre jardin sans aucun problème.

LE BOUTON D'OR

Cette fameuse jolie petite fleur jaune éclaire nos gazons et nos jardins de mai à octobre. Rampante, elle se propage rapidement ! Une jolie touche de couleur.



Invitation à la détente sur les côtes bretonnes grâce à cet ensemble d'assises en rotin accompagné d'une table basse aux façades vitrées. La Redoute, table basse vitrine Baule, 240 € environ.

Une note **EN RÉ** !

Comme un avant-goût de vacances estivales, la déco bord de mer invite chez vous poissons, coquillages, bateaux et autres sources d'inspiration marine.

Par MARIE GUYADER





L'Île de Ré, Arcachon, La Baule, Pornichet, Le Croisic... autant de noms qui font rêver, évoquant les plages de sable fin des stations balnéaires ainsi que les galets des paysages côtiers bretons. Un décor apaisant au sein duquel il fait bon se promener en cette saison printanière, malgré un petit vent parfois saisissant, et un décor, surtout, qu'il ne faut pas se priver d'inviter chez soi. Cap sur une déco iodée de toute beauté !

Au fil de l'eau...

Adepte des matériaux naturels, la décoration bord de mer apprécie la présence du bois, mais pas n'importe lequel. Pas question de faire appel à l'aspect brut qui le caractérise dans les maisons de style campagne. Dans cette ambiance bercée par les embruns du large, ce noble matériau opte de préférence pour une finition vieillie ou blanchie. L'idée étant de se fondre dans le paysage et de s'harmoniser avec les teintes de prédilection que sont le bleu (décliné du marine au clair) et le blanc. Quelques touches de gris soigneusement appliquées sont également les bienvenues, apportant une note tendance en adé-



1. Un canapé aux accoudoirs à crosse recouvert de beige et de bleu ardoise, du bois flotté sur le lampadaire, des fibres naturelles tressées sur le tapis... le décor marin est planté. Maisons du Monde, canapé Victoria, à partir de 690 € environ.

2. Voguant au dessus du canapé ou non loin

du buffet, cette horloge impose son charme intemporel. Country Corner, horloge voilier, 105 € environ.

3. Photos et mémos prennent place sur cette plaque décorative où se côtoient rame, ancre et gouvernail. Country Corner, crochets pèle mèle marine, 135 € environ.



Adoptez le style cabane à la plage en posant un papier peint imitation lambris. Ajoutez des rideaux teintés denim et une suspension aspect béton pour parfaire le décor. Castorama, papier peint vinyle sur intissé Cabane de Graham & Brown, 3,40 € environ le m².



1



2



3

quation avec l'univers maritime recherché.

Mais si vous voulez vraiment recréer l'esprit des habitations typiques de l'Île de Ré, difficile de faire l'impasse sur le charme du bois flotté. Cette brisure d'arbre malmenée par les vagues et le vent est travaillée, sculptée et assemblée pour

donner vie à des luminaires,

bougeoirs ou miroirs originaux, comme sortis des flots. Un indispensable à chouchouter !

Le choix des détails

Indomptable et captivant, l'océan regorge de merveilles et de trésors qui ne demandent qu'à prendre place sur les objets du



4

1. La collection Frégate associe un papier peint à rayures d'inspiration marine à un rideau faisant l'éloge de la navigation à voile. Du grand art ! Casadeco, collection Frégate.

2. Direction l'île d'Ouessant à bord d'un salon paré de lambris blanc sur les murs et meublé de fauteuils en canne de rotin. La Redoute, fauteuil Loli, 190 € environ.



3. Évoquant les fenêtres qui offrent une vue sur la mer, ce miroir ne manque pas d'originalité. Maisons du Monde, miroir Persiennes, 40 € environ.

4. Une ambiance tamisée d'un camaïeu de gris et agrémentée de quelques objets de déco en bois en accord avec la thématique «bord de mer».

Casadeo, collection Frégate.

5. Empruntant sa forme aux anciens meubles d'apothicaire, ce buffet en pin recyclé est retravaillé dans une finition vieillie et blanchie, en harmonie avec la lampe en bois flotté. Maisons du Monde, buffet Lausanne, 990 € environ.

Décliné du marine au clair, le bleu s'associe au blanc pour un décor frais et iodé.

quotidien. Ainsi, les pieds de lampe adoptent la forme d'un phare afin d'éclairer le capitaine en herbe que vous êtes, les coquillages font office de serre-livres, les galets ornent les contours du miroir, les voiliers stoppent leur folle régates pour faire une halte sur vos rideaux et les filets de pêche se font une joie de quitter leur chalutier et d'habiller la montée de vos escaliers. Tous les acteurs du monde marin se retrouvent avec plaisir au cœur de votre nid douillet.

Rien de plus simple finalement que d'offrir une bouffée d'air pur à votre intérieur, une petite brise venue de l'Ouest, une vague de fraîcheur... le séjour ainsi vêtu de bleu et blanc prend des allures de destination accueillante. Quel bonheur d'arriver à bon port !



Le rotin, **TOUTE** **UNE HISTOIRE...**

Les chaises, fauteuils et canapés tressés dans ce matériau naturel évoluent au fil du temps, vivent et se patinent sans jamais perdre de leur charme.

Par NELLY SCOTT

À la fin du siècle dernier, le meuble en rotin était très en vogue. Il était aimé pour ses décors en arabesques, ses volutes insensées, autour des dossiers renversés ou des accotoirs. Un meuble en rotin est pensé comme une architecture, avec des arcs, des cintres, des encoorbellements, des consoles. Aujourd'hui encore, on l'aime pour son naturel et sa beauté, son charme intemporel en somme.



1. Rappelant les vacances en bord de mer, ce sofa 3 places et son fauteuil sont parfaits pour votre jardin d'hiver. Maisons du Monde, fauteuil Sainte-Maxime 299 € environ, canapé Sainte-Maxime 599 € environ.

2. En rotin naturel laqué, tressé main, ce fauteuil est élégant et solide, crée une ambiance romantique et chaleureuse dans votre intérieur. Sika Design France, fauteuil Romantica, 299 € environ.



En Provence aussi, on opte pour le côté facile à vivre et naturel du rotin clair. Maisons du Monde, fauteuil droit Hampton, 169 € environ.



Le rotin et son cousin

Le rotin, tiré d'un palmier grimpant de la zone tropicale, produit des tiges pouvant atteindre 200 m de longueur, de texture extrêmement serrée, sur une section de plusieurs centimètres. Préparées, ces mêmes tiges se divisent pour le tissage, les 2^{ndes} pour les ligatures ou les cannages. L'osier, quant à lui, est tiré d'une tige d'un certain saule. Une fois traitée et calibrée, cette tige produit une fibre souple qui n'atteint jamais une grande longueur et ne peut donner de gros segments.

La même apparence, les mêmes qualités de conservation et d'entretien, une semblable facture artisanale et rustique facilitent la confusion entre le rotin et l'osier. Ils sont pourtant bien différents. En effet, on fabrique principalement en osier ce qui constitue les petits accessoires tels que les corbeilles, paniers, paravents et porte-plantes. Alors que le rotin, plus solide et durable, convient davantage aux objets plus architecturés et la délicate fabrication de meubles.

Longue vie à lui

Les meubles en rotin sont d'un entretien simpliste. Il n'est pas nécessaire de leur appliquer une couche de verni post-finition contre le ternissement dû aux rayons UV. Toutefois, il est important de les tenir hors de portée de l'humidité car celle-ci,

3. Trio de fauteuils en rotin poli, tous confortables et élégants dans leur genre. Alinéa, fauteuil à bascule Camille 259 € environ, fauteuil Chiara 129 € environ, fauteuil à coussin Coil 139 € environ.

4. Une assise en rotin naturel laqué haut de gamme qui peut être complétée par son repose-pieds pour encore plus de confort. Sika Design France, fauteuil Monet, 359 € environ

lors du séchage, déformerait la structure du meuble. Il est donc indispensable de les abriter pendant la mauvaise saison. En outre, une exposition prolongée à un air trop sec provoque une augmentation de la rigidité ainsi qu'une tendance à la cassure dans les parties les plus fines, et notamment au niveau du cannage. Un des plus grands inconvénients du rotin est qu'il est difficile d'innover au niveau de la structure. Celle-ci est en effet limitée par la palette relativement restreinte au niveau des différents diamètres ; alors que dans l'ébénisterie traditionnelle, les possibilités sont illimitées.



Brutes ou peintes, vernies ou cirées, n'hésitez pas à associer les chaises dépareillées. Alinéa, table extensible Natho 529 € environ, chaise en rotin tressé 89 € environ.



Des tomettes dans la plus pure tradition, patinées par le temps et les occupants de cette belle demeure de charme. Grange.

Un superbe **CARRELAGE** !

Faites le choix du carrelage pour vos pièces à vivre : élégant, facile à entretenir et durable, c'est l'allié idéal de votre maison.

Par MARIE DEALESSANDRI

Pour recréer une ambiance de belle demeure familiale, cela commence par le choix d'un élégant revêtement de sol. Le carrelage, très facile d'entretien, est une option toute trouvée pour donner à votre intérieur le petit truc en plus qu'il lui faut, du moment que vous choisissiez de manière avisée.

Indémorables tomettes

Les tomettes sont un choix évident lorsque l'on souhaite donner un aspect à la fois classique et distingué à son sol. Généralement carrée ou hexagonale, la tomette est un revêtement



1. Le carrelage peut également se faire coloré et aux motifs divers, pour se marier au mieux aux éléments en bois de cette décoration épurée. Comptoir de Famille.



artisanal par essence, originaire du bassin méditerranéen, bien que d'autres régions françaises aient également des variantes qui leur sont propres. Il s'agit de carreaux de terre cuite aux teintes généralement rouges, bien que des versions plus modernes existent désormais aujourd'hui, variant les tons, les formes et les techniques de fabrication. Elle reste en tout cas le *must* du revêtement sol de type carrelage, car elle est notamment extrêmement résistante au passage du temps. Faire le choix des tomettes, c'est faire le choix de la tradition et de la pérennité.

Un carrelage de caractère

Vous pouvez également vous tourner vers un type de carrelage plus répandu, en pierre naturelle, argile ou encore en grès. De grandes dalles donnent un caractère résolument élégant à vos pièces à vivre. N'hésitez pas non plus à mixer des carreaux de taille et de couleur différentes, pour un effet chic ou décalé. Il existe également des carrelages imitation bois : parfaits pour avoir le côté chaleureux de ce matériau sans avoir l'inconvénient d'un entretien fastidieux. Enfin, pensez à choisir votre carrelage en fonction du lieu où vous souhaitez l'installer : s'il s'agit de la cuisine par exemple, le sol doit être facilement lavable, résistant à l'humidité et aux chocs.



2. Ce mélange de motifs rouges et de carreaux blancs permet d'illuminer la pièce dont les meubles sont en bois brut. Interior's.

3. Inspirés des modèles originaux des sols des XVII^{ème} et XVIII^{ème} siècles, alliant la terre cuite au bois, ce modèle de carrelage est constitué de pierre naturelle reconstituée associée à des navettes aspect vieux chêne. Pierra, carreaux Périgord.

4. Ces carreaux en ciment à décor incrusté créent une réelle impression de relief et permettent d'habiller n'importe quel intérieur. Carocim, carreaux Redite.

Une cuisine COLORÉE

Vivant et authentique, le bois peint n'a pas son pareil pour réveiller la décoration et baigner de ses tons doux et chamarrés le lieu de préparation des repas.

Par STÉPHANIE MULLER





Parce qu'elle est l'âme de la maison, la cuisine, lieu de bonne humeur par excellence, se prête naturellement à une décoration gaie et colorée. Rouge, verte, bleue, jaune... des étagères à la crédence en passant par les murs, tout est possible pour insuffler à la pièce une touche de lumière et de dynamisme. Les meubles colorés sont inspirés des intérieurs méditerranéens à la tranquillité apaisante. Dans les modestes demeures campagnardes du sud de la France, peindre la surface du bois (ou simplement les rainures des portes pour apporter du relief) était une façon de rajeunir le mobilier ancien et d'offrir à un intérieur d'ordinaire peu lumineux, une note de clarté. En résulte un style unique et indéfinissable, empreint à la fois de noblesse et de simplicité, de tradition et de modernité. Jaune pour la promesse de matins doux et baignés de soleil, vert olive dans l'authentique style provençal, rouge pour la chaleur et la convivialité... Chaque





Cette cuisine esprit brasserie mêle atmosphère rétro et finitions tendances pour un effet des plus réussis. Elle existe aussi en noir, gris, vanille patinés et vieillis. Lapeyre, Bistrot.

1. Façades en chêne massif patiné blanc rehaussées de jaune pour cette cuisine associant sobriété et touches colorées. Conforama, Calisson cadre classique.

2. Ce buffet semble tout droit sorti d'un ancien bistrot avec ses deux tableaux façon ardoise et sa structure en manguier massif rouge vieilli. Maisons du Monde, buffet Bistrot.

teinte à son langage. À vous d'opter pour le look total ou les rappels par petites touches.

Affaire de styles

Clares ou sombres, aux tonalités sourdes, mates ou éclatantes, l'éventail des couleurs et des nuances est large. Les teintes les plus douces comme les pastels et les gris apportent à votre



Les meubles colorés sont inspirés des intérieurs méditerranéens à la tranquillité apaisante.

intérieur un charme classique. Un meuble vert-de-gris ou une cuisinière couleur crème rappelle le décor romantique des châteaux. Les tonalités chaleureuses et exubérantes comme le bleu outremer ou le jaune d'un placard ou d'une table réveillent une pièce un peu sombre. Quant aux noirs, rouges et bordeaux, ils donnent aux meubles une touche baroque, rehaussant ainsi une pièce claire d'un détail chic.

La couleur, c'est là tout le secret, n'est pas la seule caractéristique du meuble peint. Pour préserver l'aspect historique du mobilier, la peinture se doit d'être patinée et d'avoir l'aspect vieilli du temps qui passe. Les effets de transparence, les reflets subtils de la peinture ancienne et les touches de bois brut, comme resurgis du passé, jouent avec la lumière. Les meubles peints de cette saison donnent l'impression d'avoir été rénovés et de ressusciter.



1. Mariage d'une laque vert gris et de chêne blanchi pour une atmosphère feutrée. Cet ensemble, avec ses éléments rétro et chaleureux, est un éloge à la douceur de vivre. Père, Influence.

2. Avec son style classique, ses plans de travail en carrelage Garrigue coordonnés à la crédence, à la hotte et aux liserés jaunes du mobilier vanille, cet espace respire le soleil. Lapeyre, Saveur soleil.

Inspiration villageoise aux tons azurs pour ces meubles neufs à l'allure vintage qui cultivent le charme subtil et l'authenticité des éléments chinés en brocante. Maisons du Monde, table à dîner et desserte haute Avignon.



Lafont presse

La passion d'informer



Entreprendre (Lafont presse), groupe coté sur Euronext Paris.

L'éditeur français, imprimé en France

Lafont
presse TV

www.lafontpresse.fr



ANTIDÉRAPANT

SUPER ABSORBANT

NEUTRALISE LES ODEURS

FRAIS DE PORT OFFERTS

DIATOMITE

La diatomite est une roche siliceuse naturellement antibactérienne et absorbante qui rend ce tapis parfait pour votre salle de bain.

Le caillebotis. 39€

Dim. : 59 x 39 x 1 cm. Peut se rouler pour un rangement facile. Se nettoie d'un coup d'éponge.

RÉVOLUTIONNAIRE

il absorbe l'eau et sèche instantanément !

VOS FRAIS DE PORT OFFERTS
AVEC LE CODE PRIVILÈGE **S3509**

TÉL. : **0892 165 265**
7j/7 de 8h à 20h

Service 0,40 €/min
+ prix appel

sedao.com/caillebotis321
Indiquez le code **S3509** dans votre panier

À retourner sous enveloppe affranchie à : **SÉDAO - CS 31010 - 27010 ÉVREUX Cedex**

S3509 - P3509

☐ **Oui**, je profite de votre **Offre de Bienvenue** et je reçois mon caillebotis en diatomite (réf. 0252216) au prix de **39€**. Les frais de port de **7,90€** me sont offerts.

Ci-joint mon règlement total de 39€ seulement par :

☐ Chèque à l'ordre de **SÉDAO**

☐ Carte bancaire (Carte Bleue, Visa, Eurocard, Mastercard)

N° : _____

Date de validité : _____ Cryptogramme au dos de ma carte : _____
(indispensable)

Cette offre ne m'engage à rien d'autre. Valable 1 mois pour la France métropolitaine et Monaco, dans la limite des stocks disponibles. Satisfait ou remboursé. 30 jours pour changer d'avis.

Conformément à la loi «informatique et libertés» et au Règlement européen du 27 avril 2016, vous disposez d'un droit d'accès et de rectification aux données vous concernant. Par notre intermédiaire, vous pouvez être amené à recevoir des propositions d'autres entreprises. Si vous ne le souhaitez pas, il vous suffit de nous écrire à SÉDAO - Service clientèle - 94971 Créteil Cedex 9, en nous indiquant vos nom, prénom, adresse et numéro de client. Vos données peuvent être communiquées à un tiers concerné dans le cadre d'un changement de contrôle, de fusion, de cession de fonds de commerce ou d'apport partiel d'actifs de Reder SAS.

Mme/M. : _____

Prénom : _____

Adresse : _____

Code postal : _____ Ville : _____

Pour mieux vous servir :

Téléphone : _____

Date de naissance : _____

E-mail : _____

Date : _____

Signature obligatoire ▼