

Hors-série

l'Ami des jardins  
à la maison

Hors-série

# l'Ami des jardins

& DE LA MAISON



## UN BEAU JARDIN RÉSISTANT À LA SÉCHERESSE



**NOTRE GAMME DE PLANTES TRÈS RÉSISTANTES.  
TOUS NOS CONSEILS POUR LES ENTREtenir.**

L 18850 - 231H - F : 7,50 € - RD



BEL : 8€ - ESP : 8€ - GR : 8,2€ - DOM S : 8,2€ - ITA : 8,2€ - LUX : 8€ - PORT CONT : 8€ - CAN : 14,50\$CAN -  
MAR : 92DH - TOM S : 950CFP - CH : 12FS - TUN : 17DTU



**Service abonnement  
et vente par correspondance**  
par tél : 01 46 48 48 90  
du lundi au samedi de 8 h à 20h  
Par mail : [www.serviceabomag.fr](http://www.serviceabomag.fr)  
Par courrier : Service abonnement  
l'Ami des jardins - 59898 Lille Cedex 9

**l'Ami des jardins**  
& DE LA MAISON

## HORS-SÉRIE

### RÉDACTION

40 avenue Aristide Briand - CS 10024 - 92227 Bagneux cedex  
Tél. 01 46 48 48 48.

E-mail : [amidesjardins.redaction@reworldmedia.com](mailto:amidesjardins.redaction@reworldmedia.com)

Directrice de la rédaction : Aude Bunetel

Rédacteur en chef : Christian Ledeux

Assistante de la rédaction : Laetitia Bonis Datchy

Coordination : Louise Grimault / Jardi Media

Textes et photos : Aurélien Davroux (sauf mention contraire)

Maquette : Dimitri Kalioris

Service lecteurs : 01 46 48 48 06

### L'AMI DES JARDINS

Publication mensuelle éditée par Reworld Media Magazines

Siège social : 40 avenue Aristide Briand - CS 10024 - 92227 Bagneux cedex

Actionnaire principal : Reworld Media

Commission paritaire : 0120 K 79249 / N°ISSN : en cours

### DIRECTION - ÉDITION

Directeur de la publication : Gautier Normand

Directeur exécutif : Germain Périnet

Directrice adjointe : Charlotte Mignerey

### FABRICATION

Compo Julio

### MARKETING

Responsable promotion senior : Fatima Baho

### PUBLICITÉ

tél : 01 46 48 48 55

Lead marque : Jean-Noël Chevalier

Trafic : Laurie Benevent

### LES ANNONCES DU JARDIN

Directrice de publicité : Laurence Chaignaud

Chef de publicité : Stéphane Jacquot

### RÉSEAU JARDINERIES

Responsable réseaux France et export : Véronique Lemoine

(Tél. 01 41 33 54 12 ou [veronique.lemoine@reworldmedia.com](mailto:veronique.lemoine@reworldmedia.com))

Dépôt légal : Février 2023

Prix de l'abonnement : 1 an (12 n° du magazine + 6 hors-séries) : 69,90€

Imprimerie : Walstead. Imprimé en Pologne.

Photogravure : Prepress Reworld Media

Messagerie : MLP

Routeur : France ROUTAGE



AFFICHAGE ENVIRONNEMENTAL	
Origine du papier	Finlande
Taux de fibres recyclées	0 %
Certification	PEFC
Impact sur l'eau	Ptot 0,005 kg/tonne



**REWORLD MEDIA**  
LEADING MEDIA GROUP

# Édito

## LE CLIMAT CHANGE. CHANGEONS NOS HABITUDES !

Inutile de répéter que désormais les étés sont de plus en plus chauds et que la sécheresse se manifeste dans toutes les régions. Nous le savons tous !

Il faut maintenant nous adapter à ces conditions climatiques particulières.

Comme l'eau devient une ressource aussi rare que précieuse, il faut réserver son usage à des circonstances exceptionnelles.

Aussi dans nos jardins, et sur nos terrasses, il nous faut désormais installer une palette végétale adaptée. Et, heureusement, elle ne se cantonne pas seulement à des plantes méditerranéennes ou des succulentes !

Dans ce hors-série, vous trouverez une très importante collection de vivaces, bulbeuses, annuelles, graminées, aromatiques, arbustes et arbres qui supportent de longs épisodes de sécheresse et qui pousseront sans souci, surtout si votre sol est bien drainé. Et certaines supportent l'ombre et prospèrent même à proximité des racines des arbres.

Si vous créez votre jardin, sélectionnez ces végétaux en priorité et, si vous renouvez vos plantations, gardez toujours ce hors-série à portée de la main. C'est un vrai manuel de survie végétale...

**CHRISTIAN LEDEUX**  
Rédacteur en Chef

### L'AUTEUR

## Aurélien Davroux



Ingénieur horticole de formation et conseiller botanique de profession, passionné par la flore et la faune depuis toujours, Aurélien Davroux gère, en parallèle de ses activités, son jardin d'essai dans le Pas-de-Calais depuis une quinzaine d'années. Il y teste le comportement et les associations de presque 2000 espèces et variétés de plantes, sans aucun pesticide et avec un entretien réduit. Comme partout, son jardin est désormais exposé à une sécheresse estivale qui l'oblige à faire évoluer sa palette végétale et ses pratiques culturales. Il nous livre ici son expérience pour nous aider à réaliser un jardin résistant au sec.

# Sommaire

## Généralités

PAGE 4

## Nos plantes pour jardins secs

PAGE 10



## Les plantes à bulbes et rhizomes

PAGE 12

## Les plantes vivaces

PAGE 16

## Les graminées

PAGE 28

## Les vivaces éphémères et les annuelles

PAGE 30

## Les aromatiques

PAGE 37

## Les arbustes

PAGE 40

## Les arbres

PAGE 48

## Les plantes couvre-sol

PAGE 56

## Les plantes qui aiment l'ombre sèche

PAGE 62

## Ça pique !

PAGE 76

**Index**

PAGES 80 ET 81

**Carnet d'adresses**

PAGE 83







# Les bons gestes

## POUR UN JARDIN SEC



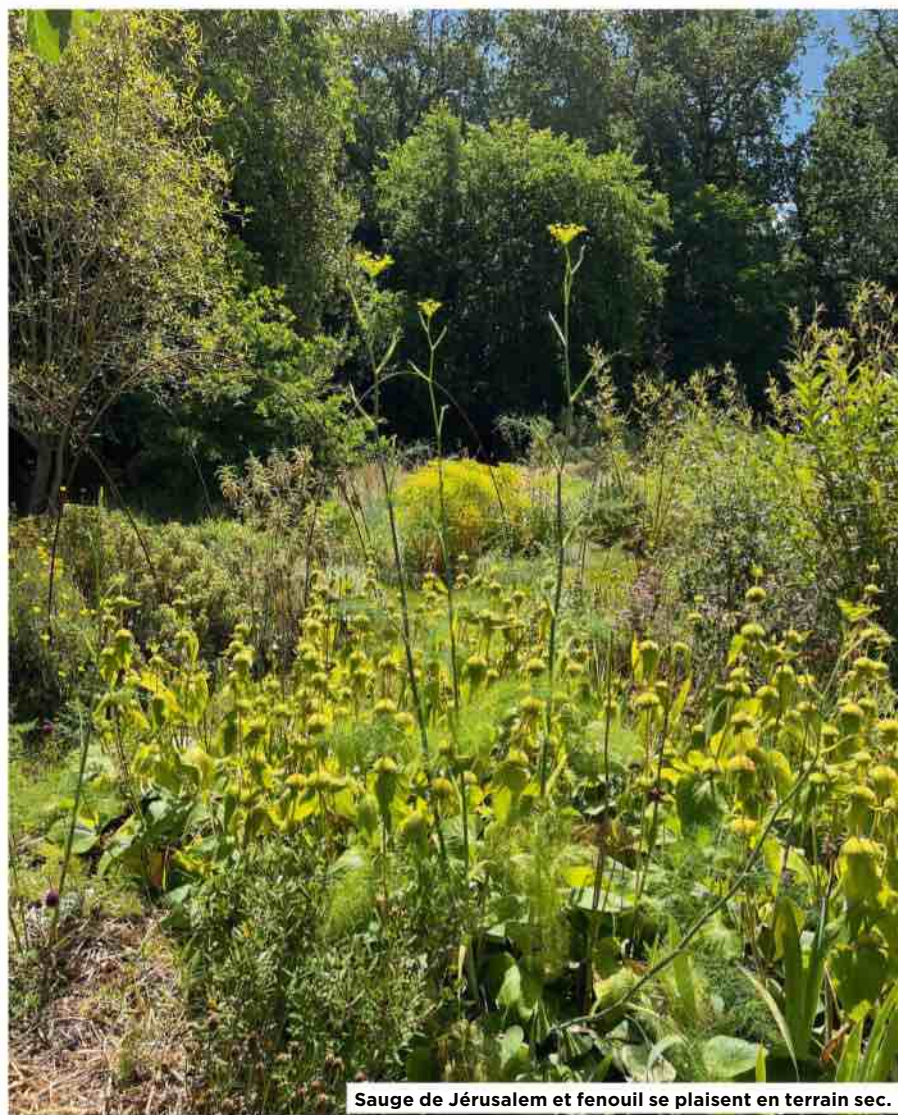


Origans, azurites et achillées millefeuilles au jardin de la Grille à Durtal (49)

Ces dernières années, les errements du climat font subir à toutes les régions métropolitaines des périodes prolongées de chaleur et de sécheresse. Aménager un jardin beau et résilient devient une sorte de gageure, même dans la moitié nord du pays ! Il faut donc adapter non seulement sa palette végétale, mais surtout faire évoluer sa façon de jardiner. Ce chapitre a donc pour objectif de vous donner, quelques conseils pratiques pour mieux gérer votre jardin et moins dépendre de l'eau. Vous pouvez apprendre aux végétaux à mieux utiliser la ressource, à puiser l'eau plus profondément. Vous pouvez ralentir l'évaporation de l'eau en surface du sol par le paillage, la couverture végétale du sol... Mais c'est surtout ses propres expériences plus ou moins couronnées de succès, sa connaissance des lieux qui aideront chaque jardinier à cerner ce qui pousse bien (ou non) chez lui, dans les conditions qui sont les siennes...



# JARDINER AUTREMENT POUR UN JARDIN RÉSISTANT



Sauge de Jérusalem et fenouil se plaisent en terrain sec.

vraiment les caractéristiques de leur sol. C'est pourtant un préalable indispensable pour y planter des végétaux adapter, et comprendre pourquoi telle ou telle espèce pousse bien... ou dépérit lamentablement.

**Les sols sableux**, surtout s'ils sont superficiels, occasionneront très vite un stress hydrique car ils retiennent peu l'eau. A l'inverse, **les sols argileux** (qui sont aussi souvent plus profonds) retiennent mieux l'eau. Revers de la médaille, ils s'engorgent l'été, et deviennent durs comme du béton une fois vraiment secs...

## L'EXPOSITION, UN POINT CRUCIAL

Il faut savoir repérer les micro-situations de son propre jardin :  
Ce massif est-il plus humide ?  
Plus exposé au vent ? Le soleil tape-t-il plus fort sur ce pignon ?



Au soleil ou à l'ombre, à chaque endroit ses atouts !

Commençons par le commencement !  
Qu'est-ce au juste que la sécheresse ?

**Au sens météorologique**, c'est lorsqu'il ne pleut pas durant une longue période. Ce n'est pas pour autant que l'eau des sols est inaccessible.

**Du point de vue hydrologique**, ce sont justement les réserves d'eau du sol qui commencent à manquer. Enfin, **dans une optique agricole**, c'est l'eau de surface qui n'est plus disponible pour les racines des plantes cultivées, souvent plus superficielles. Ceci nous concerne aussi directement en tant

que jardiniers. Notez bien que la durée d'une sécheresse est au moins aussi importante que son intensité. En effet, les sols ont davantage souffert de la sécheresse de 1989 que de celle de 2003, où les températures furent supérieures, mais pendant moins longtemps.

## CONNAÎTRE SON SOL

Nombreux sont les paramètres qui influencent la résistance des plantes au sec. Peu de jardiniers connaissent



Ces arbres pompent-ils l'eau des voisines ? Il existe au sein d'un même jardin une myriade de ces micro-situations que l'on peut qualifier d'abord par leur exposition :

- Une plante installée au sud aura le plein soleil cuisant, c'est le parfait endroit pour des méditerranéennes, mais pas pour les plantes de sous-bois,
- A l'est, les végétaux recevront le doux soleil du matin, pas celui du midi ou soir. Attention, les vents d'est sont desséchants. L'endroit est déconseillé pour les persistants qui se réchaufferaient trop vite l'hiver.
- A l'ouest, vos plantes bénéficient du soleil du soir, mais sont aussi exposées aux vents de pluie océaniques dominants.
- Enfin au nord, il sera préférable de placer les espèces aimant une lumière tamisée, mais tolérant un froid rude.

## GÉRER LA CONCURRENCE

Planter contre un mur, un pignon ou au pied d'une haie protégera vos plantes des vents forts. Pensez bien, néanmoins, qu'une haie a des racines qui prélèvent aussi de l'eau et concurrencent donc les plantes voisines. De même, il faut prendre en compte le type d'arbre au pied duquel on plante. Si les magnolias, chênes, érables du Japon, cornouillers, aubépines ou pommiers offrent un enracinement peu concurrentiel, ce n'est pas le cas des bouleaux, des érables européens, des cerisiers, des peupliers, des platanes, des frênes et autres marronniers : leurs racines superficielles feront souffrir les plantes installées à leur pied... C'est aussi valable pour la plupart des grands conifères.

## PLANTES INGÉNIEUSES

Par nature incapables de se déplacer rapidement, les plantes doivent déployer moult stratégies pour résister aux contraintes de leur environnement : chaleur, sécheresse, vent, neige, sel... Déserts, bords de mer, zones méditerranéennes, prairies sèches ou encore zones montagneuses sont autant de biotopes qui mettent à rude épreuve les capacités des végétaux.



Cette prairie sèche accueille une végétation rase.

Pour faire face à la sécheresse et limiter leur déshydratation, certaines possèdent des feuilles coriaces (sclérophylles), comme celles du chêne vert, de petite taille ou repliées sur elles-mêmes, comme celles du romarin.



Chêne vert

D'autres remplacent leurs feuilles par des épines (chardons, cactus...) ou les recouvrent de cire (panicaut maritime) pour dissuader les herbivores de les consommer.



*Cylindropuntia rosea*  
aux épines redoutables

## 1 TALUS, 2 ZONES !

Les talus constituent une zone bien particulière. Si leur partie basse collecte l'eau et offre une certaine protection, le haut de la pente est quant à lui, plus drainé, mais aussi plus exposé...



L'eau s'accumule en bas du talus.



## GÉNÉRALITÉS

D'autres encore adoptent un port prostré, en demi-sphère, qui offre le moins de perte en eau par rapport à leur volume. C'est le cas des jubarbes ou du gazon d'Espagne.



Les feuilles charnues des orpins, des aloès ou les rhizomes des iris barbus sont capables de stocker de l'eau. Une autre stratégie consiste à développer des racines très profondes ou, au contraire, superficielles pour capter l'eau de pluie. Beaucoup d'espèces, comme les pins, font les deux !



Enfin, certaines espèces s'endorment pour passer la saison défavorable sans encombre. C'est le cas de nombreux bulbes (aulx, narcisses...) mais aussi des arbustes méditerranéens qui stoppent leur croissance durant les mois les plus chauds.



## PAILLER, ENCORE ET ENCORE

Le meilleur moyen d'éviter les arrosages intempestifs, c'est de trouver des astuces pour limiter les pertes. Dans la plupart des biotopes, il n'y a pas de sol nu ou alors seulement temporairement. Recouvrir le sol permet de diminuer l'évaporation, empêche les « mauvaises herbes »



## ASTUCE !

Dans la plupart des régions, une plantation précoce entre fin août et novembre donne désormais de bien meilleurs résultats qu'au printemps.

de s'installer, tout en nourrissant le sol si vous privilégiez les paillis organiques (feuilles mortes, bois broyé, paille...), surtout pour les espèces de sol humifère. A l'inverse, préférez les paillis minéraux (gravier, ardoise, pouzzolane...) pour les espèces qui n'aiment pas l'humidité à leur pied, comme les méditerranéennes.

Retenez qu'une bonne densité de plantes procure les mêmes avantages qu'un paillage : couverture, résilience, pérennité. Vous pouvez sans problème monter jusqu'à 10 plantes/m<sup>2</sup> avec des espèces judicieusement choisies.



## ARROSER AVEC DOIGTÉ

Il est hautement préférable de fournir une bonne quantité d'eau à la plantation, puis de faire des apports espacés, mais importants, plutôt que petits et réguliers. Autrement dit, il vaut mieux apporter 15 litres toutes les 2 semaines, plutôt qu'un litre tous les jours... Cela encourage les racines à s'installer en profondeur.



## UN SOL VIVANT, LA PRIORITÉ

Les petits animaux et microorganismes du sol, aussi nombreux et utiles que méconnus, doivent être respectés. Ils travaillent et améliorent le sol gratuitement.

Évitez de retourner le sol à la bêche ou au motoculteur : ce sont les 30 premiers centimètres du sol qui contiennent 90% de cette formidable manne écologique. Utilisez une grelinette qui aère sans retourner. Le mieux est souvent de ne rien faire : un apport de feuilles mortes en surface sera intégré au sol en quelques semaines si les auxiliaires sont présents. Ne compactez pas les sols, surtout s'ils sont argileux, car ils deviennent alors asphyxiants.

Bannissez les bâches plastiques. Fausse bonne idée, elles larguent des particules de plastique dans le sol, étouffent ses habitants et empêchent une bonne colonisation du sol par les racines de vos plantes. De plus, au bout de quelques années, ce sont les adventices et les campagnols qui s'en donnent à cœur joie, une fois qu'elles commencent à se dégrader...



La grelinette aère le sol sans déranger la faune.

## BIEN PLANTER LES LIGNEUX

Vérifiez l'état des racines de vos arbres et arbustes à la plantation : s'ils présentent des racines entortillées (« chignon »), coupez-les à leur base pour éliminer ces parties enroulées sur elles-mêmes et assurer l'apparition de racines droites et saines. C'est la condition d'un bon enracinement futur, gage de stabilité et de résistance.



Ôtez le chignon à la plantation.

## DÉMONSTRATION ET PÉDAGOGIE POUR JARDINS SECS



Située à Doué-en-Anjou, à 40 km au sud d'Angers, l'entreprise **Plantagenet Plantes** a été créée en 1998 par Bella et David Gordon, un couple d'Anglais tombés amoureux de la région. Dans ses premières années, la production et la vente directe des plantes vivaces étaient le premier métier de la petite structure. Au fil des années, le couple ajouta des volets de vente aux professionnels, de conception d'espaces verts, de conseils (études de paysage), de formation et, dernièrement, de création de jardins, avec une équipe dédiée. Avec 800 variétés cultivées, l'activité de la pépinière assure aux clients l'utilisation de plantes de qualité, résistantes au sec, cultivées en Anjou, dans les projets réalisés par l'entreprise. Les jardins ainsi imaginés répondent à une esthétique naturaliste, en s'inspirant des prairies calcaires, mais en y intégrant une optique paysagère mettant l'accent sur les formes, les textures

et le graphisme des végétaux. Autour des bâtiments et des aires de culture, un jardin de démonstration et un jardin pédagogique ont également été créés. Ces espaces ont des buts multiples : **Une vitrine des végétaux** proposés en pépinière et des associations de plantes possibles ; **un banc d'essai** pour tester des nouvelles variétés et des nouvelles techniques de jardinage en « zéro phyto » ; **un lieu de visite** pour des amateurs de jardins ; **un outil pédagogique** pour des formations auprès de professionnels (employés des collectivités et paysagistes) et particuliers.

*La pépinière est accessible aux particuliers sur RDV, lors des portes ouvertes annuelles, et sans rendez-vous les mercredis de mars, avril mai et octobre, novembre, décembre.*



Bella et David Gordon





# Nos plantes pour JARDINS SECS

AD./D. BRANCHE





Jardin de la Grille à Durtal (49)

**L**es bouleversements climatiques mettent les jardins

à rude épreuve. Pour continuer à jardiner dans bien des endroits, il va falloir changer de palette végétale. Plus que jamais il est important de choisir avec soin les végétaux que l'on plantera dans son jardin afin d'obtenir un aménagement durable. Chaleur et sécheresse estivale semblent désormais le commun même au nord de la Loire. Nous vous proposons donc dans ces pages des espèces qui apprécient ces deux constantes du climat désormais. Nous les avons classées par type de plantes : bulbeuses, vivaces, couvre-sol, arbres et arbustes... pour vous aider à composer des massifs, bosquets et haies robustes et harmonieux. Une mention spéciale pour les couvre-sol fort utiles pour empêcher la terre de sécher trop rapidement lors des épisodes de sécheresse estivale de plus en plus longs.



## LES PLANTES À BULBES ET RHIZOMES

---

*Grâce à leurs organes de réserves souterrains, ces plantes tolèrent bien les épisodes de sécheresse. La plupart disparaissent une fois leur cycle de végétation terminé : floraison et développement du feuillage pour reconstituer leurs réserves. Puis elles reviennent l'année suivante. Les espèces présentées ici poussent en plein soleil ou au soleil atténué (mi-ombre).*



Grands aux d'ornement en compagnie de diverses vivaces : sauges, coquelourdes, lupins...



## LES ALSTROEMÈRES

*Alstroemeria*

Plantes parfois capricieuses en sol trop lourd ou, au contraire, trop pauvre, les alstroemères sont, en revanche, très solides une fois leurs tubercules charnus bien installés dans un terrain drainé et riche.

**A. x ligtu** est un groupe d'hybrides parmi les plus faciles, aux chaudes tonalités orangées, jaunes ou saumonées en milieu d'été (60 à 80 x 70 cm). **A. aurea**, aux fleurs orange, lui ressemble en plus petit. A planter en situation protégée : sa rusticité est de l'ordre de -12°C. 'Indian Summer' présente un beau feuillage pourpre, mais se montre plus fragile.



'Indian Summer'

## L'ASPHODÈLE BLANC

*Asphodelus albus*

Il forme une touffe aux feuilles effilées, bleu-vert, imposante au bout de quelques années, semi-persistante. Ses racines sont charnues à la base des pseudo-bulbes. Entre avril et juin apparaissent de puissantes tiges portant des fleurs étoilées d'un blanc pur, à la nervure centrale vert foncé ou fauve. Curieusement, cette espèce indigène tolère aussi bien les sols secs que les berges, tant que le drainage est bon (80 x 60 cm).



Asphodèle blanc

## L'ASPHODÉLINE

*Asphodeline lutea*

C'est une plante altière et graphique, au feuillage bleuté, très fin, originaire du bassin méditerranéen, proche de la précédente. Ses hampes élancées portent, en fin de printemps et début d'été, une myriade de fleurs jaunes. Elle apprécie les sols caillouteux et chauds. Elle se ressème parfois et s'étend lentement par ses courts rhizomes. **A. liburnica** est proche, mais ses feuilles sont encore plus fines et elle fleurit environ 3 semaines plus tard (1 m x 50 cm).



## LES AULX D'ORNEMENT

*Allium*

Il existe de nombreux aulx d'ornement d'apparences variées. Certains sont hauts et impressionnants, comme **A. giganteum** (1 à 1,30 m) et ses sphères mauves de 15 cm de diamètre en mai-juin et de nombreux hybrides comme 'Gladiator' (lilas), 'Mount Everest' (blanc) ou 'Purple Sensation' (pourpre et plus court). Leur bulbe doit être enterré à 15 cm de profondeur, dans un sol ni trop pauvre ni trop sableux, afin de bien nourrir la plante. D'autres espèces sont plus intéressantes en larges populations naturalistes, tels **A. sphaerocephalon** et ses boules rouge foncé de 3 à 5 cm en été, que l'on observe sur les coteaux calcaires du Midi (50 à 80 x 10 cm). Pour sol chaud et rocailleux. Enfin, certaines forment des touffes denses comme **A. flavum** (jaune, 50 x 30 cm) ou **A. cernuum** et ses curieuses inflorescences retournées roses (40 x 30 cm). Ils s'utilisent en ponctuation dans un massif sec de vivaces. Ces trois espèces se ressemblent assez facilement. Tous restent décoratifs même secs.



*Allium cernuum*



## LE GLAÏEUL PAPILLON

*Gladiolus papilio*

Loin des opulents glaïeuls hybrides classiques à l'apparence sophistiquée, cette espèce au charme sauvage forme une touffe de feuilles en épée (qui donnent leur nom au genre : « gladiolus » signifiant en latin... petite épée !) d'un vert grisé, qui s'étend lentement. En milieu ou fin d'été apparaissent des hampes portant une dizaine de fleurs. On trouve très rarement l'espèce sauvage, aux tons chamoisés, mais plutôt la variété 'Ruby', d'un intense rouge pourpré. Pour sol riche et léger, en plein soleil (70 x 50 cm).



'Ruby'

## L'IPHÉION

*Ipheion uniflorum*

Le feuillage rubané de ce petit bulbe sud-américain apparaît en automne, puis ses fleurs étoilées entre mars et mai. Il tolère très bien les sols caillouteux, mais pas trop pauvres. Dans ces conditions, il se montre prolifique, sans gêner ses voisins puisqu'il disparaît ensuite tout l'été (15 x 20 cm). 'Alberto Castillo' est une belle variété blanche. Attention, l'iphéion semble apprécié des campagnols !



Ipheion

## LES IRIS

*Iris*

On ne présente plus les iris dits « d'Allemagne » (*I. germanica*), aux fleurs éphémères, mais déclinées en infinies variations de couleur. Leurs rhizomes, qu'il faut installer au ras du sol, s'étendent chaque année et il faut les diviser tous les 3 à 4 ans pour les maintenir en forme. Pour tous sols bien drainés, plutôt calcaires (60 à 90 cm selon les variétés).

*I. pallida* est une espèce sauvage proche, aux fleurs mauves, dont les rhizomes sont utilisés en cosmétique et parfumerie.



*I. pallida* 'Variegata'

On trouve également des espèces bulbeuses chez les iris, disparaissant l'été :

- l'iris réticulé (*I. reticulata*) fleurit en fin d'hiver. Il se décline en diverses variétés violettes, mauves, blanches ;
- *I. bucharica* est une belle espèce formant de grosses touffes aux fleurs blanches et jaunes, spectaculaires en avril.
- l'iris tubéreux (*Hermodactylus tuberosus*) produit des feuilles filiformes hivernales, puis de curieuses fleurs vertes et noires en mars. Tous trois demandent un sol très drainé et se multiplient aisément par leur appareil souterrain.



Iris tubéreux

## LE LIS DE LA MADONE

*Lilium candidum*

Ses tiges élancées d'une grande élégance, portent entre mai et juillet de grandes fleurs blanc pur, très parfumées en soirée. Ses gros bulbes écaillés sont à enterrer assez profond (15 à 20 cm) dans tout sol drainé, même calcaire et caillouteux. Ses touffes s'étendent facilement. Sa hauteur moyenne est de 1,20 m environ, mais peut atteindre 1,80 m en sol riche !





## LA NÉRINE

### *Nerine bowdenii*

Encore peu répandue dans le commerce, cette superbe bulbeuse sud-africaine est aussi appelée « Lys de Guernesey ». Elle développe ses longues feuilles vert pomme tôt en saison, mais il faut attendre septembre ou octobre pour voir émerger ses fleurs rose tendre, qui n'ont pas leur pareil pour animer les massifs de fin de saison. Leur rusticité peut être prise en défaut au-delà de -10°C (60 à 80 x 40 cm). Les nérines hybrides (*Amarine*), assez proches, sont issues d'un croisement avec un *Amaryllis*. Pour sol riche, mais bien drainé.



Nérine 'Stephanie'

## LA PHALANGÈRE

### *Anthericum liliago*

Sauvage en Méditerranée sur terrain calcaire et caillouteux, la phalangère forme une touffe de feuilles fines d'un vert bleuté. En début d'été apparaissent ses hampes graciles portant des fleurs blanches en étoile. L'ensemble n'est pas sans évoquer un petit asphodèle, mais sans la nervure centrale des tépales (60 x 30 cm). *A. racemosum* est proche, mais les hampes florales sont ici ramifiées.



Phalangère

## LE PETIT DRAGON

### *Dracunculus vulgaris*

Aussi spectaculaire qu'étrange, ce cousin des arums, appelé aussi « serpente », pousse, lui aussi, dans les zones chaudes du pourtour méditerranéen. Ses grandes feuilles découpées, d'un vert sombre strié de blanc, tout comme sa tige, apparaissent au milieu du printemps. Puis, une énorme inflorescence (une spathe) rouge sombre se déploie lentement, jusqu'à parfois dépasser 50 cm de long. Seul inconvénient : elle dégage durant 2 jours une âcre odeur de viande pourrie qui attire ses pollinisateurs ! On lui pardonne toutefois volontiers, tant l'effet est saisissant. Pour sol plutôt calcaire, mais relativement riche, en situation protégée du vent. Il tolère la mi-ombre (80 x 60 cm).

### BON À SAVOIR

Il n'est pas unique en son genre côté mauvaises odeurs dans la famille des Aracées ! L'amorphophallus (*A. konjac*), plante frileuse, dégage aussi une odeur désagréable de viande pourrie à l'épanouissement.

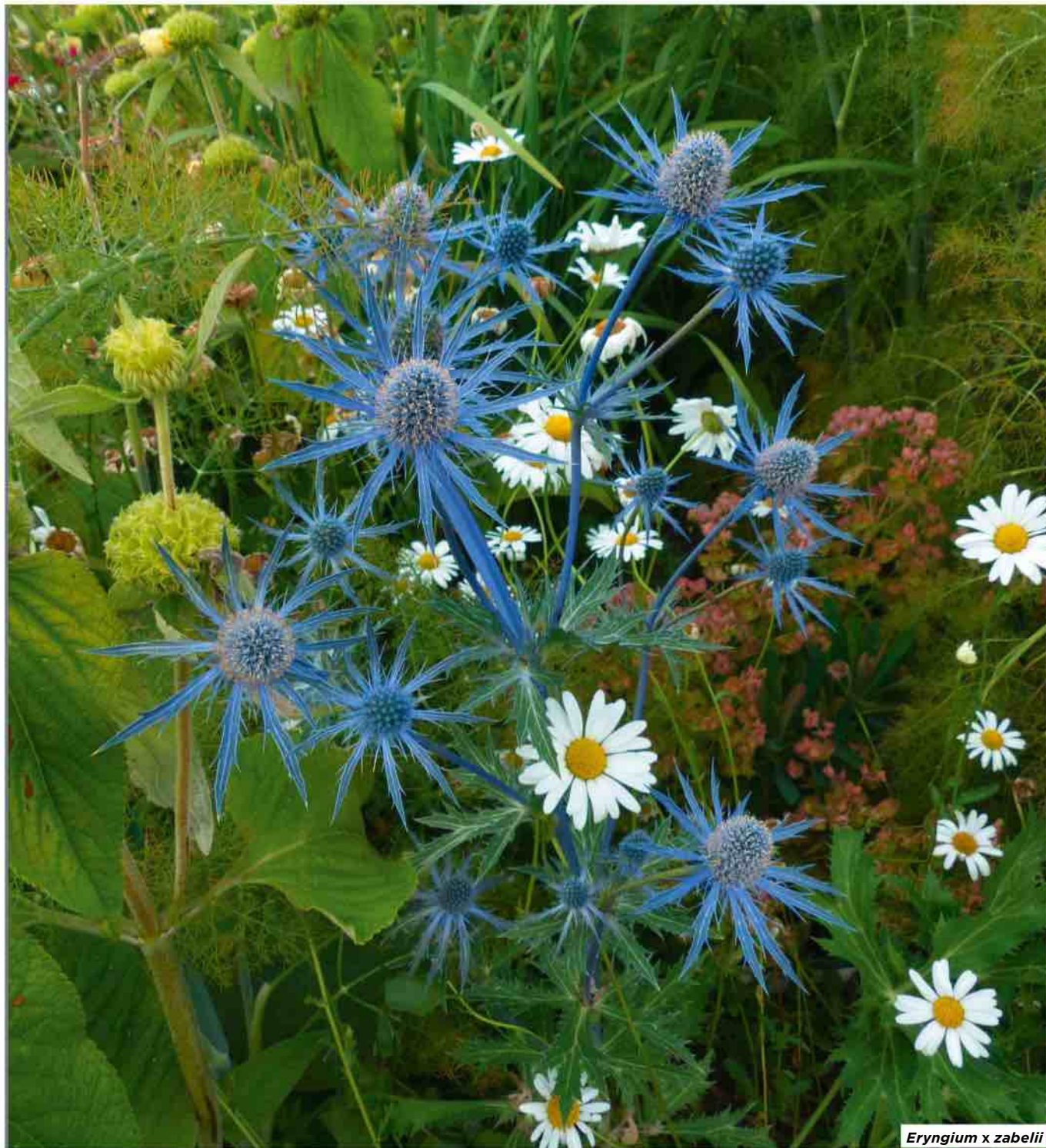




## LES PLANTES **VIVACES**

---

*Dans ces pages sont présentées les « vraies » vivaces et sous-arbrisseaux prospérant au soleil ou sous une mi-ombre légère, c'est-à-dire ceux qui, une fois installés, perdurent de nombreuses années au jardin. Toutefois, la vie des espèces inféodées à des sols maigres, par exemple celles poussant dans la garrigue (lavandes, santolines...) peut être raccourcie en sol trop riche ou trop lourd.*



*Eryngium x zabelii*



## LES ACANTHES

*Acanthus mollis*

Ces opulentes vivaces présentent de grandes feuilles découpées, dont on retrouve la forme sur les colonnes grecques. Leurs inflorescences dressées portent des fleurs bicolores, pourpres et blanches, entre juin et août. Par temps chaud, elles présentent souvent un cycle de végétation inversé : elles disparaissent après la floraison, mais reviennent en automne et persistent ensuite.

Évitez de blesser les racines, sous peine de voir apparaître des rejets (1,50 x 1,50 m). 'Whitewater' est une superbe variété marbrée de blanc.

**A. hungaricus** est proche, mais de stature moindre (1 m en tous sens) aux feuilles plus profondément lobées.

**A. spinosus** possède, comme son nom l'indique, un feuillage épineux évoquant un chardon. Enfin, **A. sennii** est une étonnante espèce épineuse mais frileuse, aux fleurs rouge vif.



**A. spinosus**

## L'ACHILLÉE FILIPENDULE

*Achillea filipendulina*

Ses grandes tiges sont surmontées de larges ombelles plates jaunes, attrayantes et mellifères, durant tout l'été. Son feuillage argenté est très découpé. Ses touffes s'étendent par leurs rhizomes. Diverses variétés sont assez proches : 'Parker's Variety' et 'Cloth of Gold' (1 à 1,20 m x 80 cm) ; 'Coronation Gold' est un hybride plus court (70 cm). Pour sol drainé, plutôt caillouteux et calcaire.



**'Coronation Gold'**

### UNE COUSINE PLUS FUGACE

L'achillée millefeuille (*A. millefolium*) est une espèce indigène qui se décline en de nombreuses nuances horticoles, du blanc au rouge en passant par l'orange ou le rose. La plupart ne vivent cependant pas longtemps au jardin, surtout en sol argileux, et seule l'espèce sauvage (blanche ou rose pâle) s'avère fiable plus de quelques années.

## LES AGAPANTHES

*Agapanthus*

On ne présente plus ces stars des jardins méridionaux ou du littoral au feuillage rubané, tant elles sont présentes dans les jardins avec leurs généreuses sphères bleues, violettes ou blanches entre juin et septembre. Pour sol non calcaire, bien drainé, mais plutôt riche. Leur seul défaut est leur rusticité un peu faible (jusqu'à -7°C environ). En dehors des climats doux, privilégiez les variétés caduques qui sont un peu plus résistantes au froid (jusqu'à -9°C à -12°C, en sol sec) et choisissez-leur un emplacement bien abrité des vents et courants d'air. Les variétés sont très nombreuses :

- **Parmi les persistantes** : 'Black Pantha' (violet, 1,20 m) ; 'Rosewarne' (mauve, 1 m), 'Queen Mum' (blanc à base lilas, 1 m), 'Pitchoune Blue' (bleu-mauve, naine, 50 cm)...

- **Parmi les caduques** : 'Blue Giant' (bleue 1,40 m), 'Graphite Blue' (aux tiges pourpres, 90 cm), 'Silver Moon' (mauve au feuillage panaché de blanc, 60 cm), 'Brilliant Blue' (bleu-violet naine, 50 cm)...





## LES ARMOISES

*Artemisia*

Ces plantes plus ou moins rhizomateuses possèdent un feuillage gris, très aromatique, et persistant en climat pas trop froid. Elles vivent mieux en terrain sec et pauvre. On peut les rabattre légèrement en sortie d'hiver pour maintenir un port plus dense.

### • Parmi les espèces basses :

*A. alba* 'Canescens' au feuillage recroquevillé évoquant un lichen, très décoratif (35 cm) ; *A. stelleriana* au feuillage plus plat et large (40 cm) ; *A. schmidtiana* 'Nana' à la touffe dense et rase (20 cm)...

### • Parmi les espèces hautes :

'Powis Castle' au buisson gris (60 cm) ; l'absinthe (*A. absinthium*) de 60 cm de haut ; *A. ludoviciana* au fin feuillage gris et aux fleurs jaunes (80 cm) ; l'aurone (*A. abrotanum*) au feuillage d'un vert jaunâtre (1 m)...



*A. alba* 'Canescens'

## L'ASCLÉPIADE

*Asclepias tuberosa*

Cette plante aux tiges raides, garnies de feuilles effilées vert pomme, est originaire des prairies sèches des USA. Entre juillet et septembre apparaissent des ombelles orange vif, très appréciées des butineurs, d'aspect exotique. La sous-espèce *interior* est réputée plus rustique : c'est généralement celle que l'on trouve dans le commerce (80 x 60 cm). *A. syriaca* présente de grandes feuilles ovales, vert pâle sur le dessus, grises au revers et des fleurs roses. C'est l'hôte du célèbre papillon monarque en Amérique. Très drageonnante (1,30 x 2 m).



PHILIPPE FERRET

## MÉFIANCE !

Toutes les asclépiades produisent un latex irritant à la cassure comme les euphorbes.

## LES ASTERS

*Aster*

Voilà un très vaste groupe d'espèces aux caractéristiques variées ! Si leur nomenclature a connu moult changements depuis quelques années, nous nous en tiendrons ici à tous les nommer « Aster » par simplicité. Les plus résistants sont probablement les suivants :

• *A. ageratoides* est une grande espèce rhizomateuse insensible à l'oïdium, à floraison tardive, surtout chez le superbe 'Ezo Murasaki', violet intense, épanoui de septembre à décembre ou 'Asran' mauve, en fleurs entre août et octobre, s'étendant un peu plus vite (80 x 80 cm).

• *A. ericoides* se reconnaît à ses fines feuilles en aiguilles (*ericoides* signifie « fausse bruyère »). Il s'épanouit en innombrables petites étoiles blanches dès la mi-août (80 x 60 cm).

'Snow Flurry' est une variété prostrée, très florifère, qui ne dépasse pas 20 cm de haut et forme un tapis intéressant en bordure ou sur un muret.

• *A. linosyris* est atypique : cette espèce indigène croît en terrain sec et chaud. Ses petites fleurs jaune vif apparaissent entre août et septembre sur des tiges d'un vert bleuté (60 x 40 cm).



*A. ageratoides* 'Ezo Murasaki'



*A. linosyris*



## LES AZURITES

*Echinops ritro*

Ces faux chardons vivent dans la garrigue et apprécient les sols rocailleux, plutôt calcaires. Ils fleurissent en sphères bleu acier durant tout l'été, très belles une fois sèches, sur un feuillage gris épineux. Très mellifères, ils font la joie des abeilles et surtout des bourdons, puis des oiseaux avec leurs graines. Ils se ressèment facilement (50 x 30 cm).

*E. sphaerocephalus* est semblable, mais beaucoup plus grand (1,30 m x 80 cm). 'Arctic Glow' possède des fleurs blanches et des tiges sombres.



## LA BALLOTE

*Ballota pseudodictamnus*

Encore une plante de la garrigue, qui, à ce titre, apprécie la chaleur, les cailloux et le calcaire ! Ses tiges souples portent des feuilles arrondies, duveteuses, persistantes qui forment un dôme dense et régulier. Ses fleurs mauves, estivales, sont discrètes. Il ne faut pas hésiter à la rabattre en fin d'hiver, surtout en sol riche, pour qu'elle garde un beau port compact (50 x 70 cm).

*B. hirsuta* est plus grande, avec des feuilles triangulaires (80 x 70 cm).



## LA BERMUDIENNE STRIÉE

*Sisyrinchium striatum*

Cette cousine des iris leur ressemble par son port dressé et ses feuilles persistantes effilées d'un vert grisé. Mais elle s'en distingue par ses inflorescences : entre mai et juillet apparaissent des hampes portant une multitude de petites fleurs jaune soufre, faciles à accorder à d'autres nuances. Elle se ressème volontiers en terrain drainé (50 à 70 x 30 cm).



## LA BONJEANIE

*Dorycnium hirsutum*

Cette légumineuse méditerranéenne, en touffe un peu lâche, produit des feuilles gris-vert, persistantes sur des tiges ombrées de rose. Ses fleurs qui ressemblent à celles du trèfle, blanc crème, surviennent en début d'été. Elle ne vit souvent pas plus de 5 à 6 ans, surtout dans un terrain pas assez léger ni drainé, mais se ressème spontanément. Rustique jusqu'à -12°C environ (60 x 80 cm).





## LE CALAMENT

*Calamintha nepeta* (syn. *Clinopodium nepeta*)

Cette Labiée, au feuillage ovale aromatique, forme une boule très ramifiée. Ses petites fleurs mauve-rose, entre mai et octobre, sont portées sur des épis dressés. Il tolère très bien le calcaire, ainsi que la mi-ombre, ce qui permet de l'utiliser aussi en lisière (40 x 50 cm). 'Triumphator' est une belle variété blanche.



'Triumphator'

## LA CÉPHALAIRE

*Cephalaria gigantea*

D'une touffe de feuilles grossièrement découpées, s'élève en contraste une vivace aussi géante que vaporeuse, portant des pompons jaunes sur de fines tiges ramifiées. Détail intéressant, la plante n'a souvent pas besoin de tuteur, sauf dans un lieu exposé à des vents violents. Elle se ressème aisément. Elle est très intéressante pour ponctuer un massif par sa verticalité, tout en restant transparente (2 m x 60 cm).



Céphalaire

## LE CHOU MARIN

*Crambe maritima*

Ce proche voisin des choux pousse sur les littoraux d'Europe du Nord - inutile de préciser son excellente résistance aux embruns ! Ses grandes feuilles bleutées et ondulées sont comestibles lorsqu'elles sont jeunes. En début d'été s'élancent des nuages de fleurs blanches très mellifères et à l'odeur agréable. Il vivra (et se tiendra) bien mieux dans un sol pas trop riche (70 x 70 cm). *C. cordifolia* en est la version XXL : ses fleurs culminent à 2 mètres !



## LA CRAPAUDINE

*Sideritis syriaca*

Le thé grec, son autre nom, présente un beau feuillage argenté et velouté que l'on utilise en infusion après séchage dans l'est de la Méditerranée. En fin de printemps, la plante produit de très nombreuses « chandelles » aux fleurs jaune pâle. Pour sol sec et pierreux. Il craint l'excès d'eau et il vaut mieux retirer les inflorescences et feuilles mortes qui ont sinon tendance à creuser le cœur de la touffe. Il se ressème spontanément (30 x 50 cm).





## LES EUPHORBES

### *Euphorbia*

Ces vivaces buissonnantes, d'allure altière avec leurs tiges érigées, produisent des inflorescences très lumineuses, fort appréciées des butineurs. Toutes émettent à la moindre cassure un latex irritant : il est donc préférable de les manipuler avec des gants. Elles aiment les sols bien drainés, plutôt calcaires.

• *E. characias* est une espèce méridionale persistante, aux fortes inflorescences cylindriques vert acide entre mars et juin, sur un feuillage bleuté. Elle se ressème de temps en temps (80 cm à 1 m x 80 cm). Chez 'Black Pearl', le cœur des fleurons est noir ; 'Tasmanian Tiger' est panaché de blanc crème. La subsp. *wulfenii* est particulièrement opulente, atteignant 1,50 m en tous sens.



*E. characias* 'Black Pearl'

• *E. x martinii* est un hybride de la précédente avec la plus frêle *E. amygdaloides*, elle aussi indigène, ce qui lui donne assez logiquement une taille intermédiaire (70 x 50 cm), mais souvent avec de superbes tons pourprés et cuivrés comme chez la variété 'Canyon Gold'.



*E. x martinii* 'Canyon Gold'

• *E. griffithii* n'est pas méditerranéenne, mais himalayenne ! Elle est parmi les plus spectaculaires : elle déploie de hautes tiges aux feuilles vert sombre, couronnées d'ombelles orange vif jusqu'en fin d'été. Elle prend ensuite de belles couleurs d'automne. Elle s'étend par ses épais rhizomes (1,20 x 1,50 m en moyenne), mais elle peut atteindre jusqu'à 1,80 m en sol frais et riche (pH indifférent) chez 'Beauty Orange'.



*E. griffithii* 'Beauty Orange'

• *E. seguieriana* subsp. *niciciana* a des tiges plus fines et plus lâches aux feuilles bleu-vert, surmontées d'inflorescences d'un jaune verdâtre

assez vif en été. Elle forme une touffe large (à rabattre à ras chaque fin d'hiver) qui peut s'affaler en sol trop riche (50 x 70 cm).





## LA FRAXINELLE

*Dictamnus albus*

Cette vivace peu commune appartient à la famille des agrumes. Elle forme un buisson aux feuilles découpées vert pomme. Ses hampes de fleurs rose pâle à rose foncé, s'épanouissent entre mai et juin. Elle libère une grande quantité d'huiles essentielles volatiles, qui peuvent s'enflammer spontanément (mais sans aucun risque) par temps très chaud. D'installation lente, elle forme un puissant pivot et déteste être déplacée ensuite (80 x 60 cm).



## LES GÉRANIUMS VIVACES

*Geranium*

C'est un genre très riche (à ne pas confondre avec les pélargoniums des balcons !), qui offre au jardinier de nombreuses variétés vigoureuses et fiables. Parmi les plus résistantes au sec en sol pas trop superficiel, on compte :

- le **géranium des prés** (*G. pratense*) ne forme pas une touffe très dense, mais il s'insère avec bonheur entre ses voisins dans une composition naturaliste, pour faire émerger



*G. pratense* 'Mrs Kendall Clark'

ses grandes fleurs bleu ciel à bleu violacé en juin-juillet (70 x 30 cm).

- *G. pyrenaicum* est une espèce aux tiges grêles qui ont tendance à escalader les plantes environnantes.

Il produit une profusion de petites fleurs rose-mauve (blanches chez 'Summer Snow') créant un effet vaporeux entre mai et octobre. Il ne vit que quelques années, mais se ressème très facilement (60 x 30 cm).

- *G. sanguineum* est une espèce des sous-bois chauds. Il est, néanmoins, très rustique. Il forme une robuste touffe un peu rhizomateuse, au feuillage découpé semi-persistant. Ses grandes fleurs roses (blanches chez 'Album') s'épanouissent de la fin du printemps à la fin de l'été. Il tolère bien le calcaire et les sols caillouteux, ainsi que la mi-ombre (30 x 60 cm).



*G. pyrenaicum* 'Summer Snow'

- '**Rozanne**' est la star incontestée de ces dernières années : aussi robuste et adaptable que florifère, que demander de plus ! Ses grandes fleurs bleu violacé s'ouvrent entre mai et novembre (50 cm x 1 m).



'Rozanne'

- '**Dreamland**' est, quant à lui, un hybride dense au feuillage vert-gris, produisant une profusion de fleurs rose pâle entre mai et août (30 x 70 cm).



'Dreamland'



## LA GUIMAUVE

*Althaea officinalis*

Cette plante aux usages médicinaux nombreux, est également très ornementale avec ses grandes tiges garnies de feuilles velues et ses fleurs blanc ivoire aux étamines mauves entre juin et septembre. Cette espèce apprécie les zones parfois inondées, comme les prairies humides, mais montre paradoxalement une excellente résistance à la sécheresse estivale une fois installée (1,30 à 1,80 m x 50 cm).



### ELLE VIENT DU SUD !

La guimauve à feuilles de chanvre (*Althaea cannabina*) est plus répandue au sud de la Loire. Elle est d'aspect plus grêle, mais apprécie des situations plus chaudes et caillouteuses que la guimauve classique.



## L'IMMORTELLE

*Helichrysum italicum*

C'est un sous-arbrisseau des régions méditerranéennes, en terrain pierreux et plutôt calcaire, aux fines feuilles argentées. Toute la plante, appelée aussi «plante curry» dégage un étonnant parfum de curry, perceptible à plusieurs mètres par temps chaud. Ses petits pompons jaunes entre juin et août, séchant joliment sur pied, explique son surnom d'immortelle. Bonne résistance aux embruns (50 x 60 cm).



## L'IRIS DES TOITS

*Iris tectorum*

Encore méconnu, cet iris est pourtant une plante très robuste, capable de pousser sur un substrat relativement superficiel (mais pas trop pauvre) comme le laisse supposer son nom. Ses grandes feuilles vert pomme, un peu plissées, sont bien décoratives et persistent en climat doux. Sa touffe s'étend par de courts rhizomes et produit en avril-mai de grandes fleurs mauves à gorge blanche, qui rappellent un peu celles des iris d'eau japonais (50 x 70 cm).



Iris des toits

## LE KALIMÉRIS

*Kalimeris incisa*

Voisine des asters, cette espèce produit de hautes tiges dressées, aux feuilles vert sombre, fortement dentées. Entre juillet et octobre, elle produit des myriades de fleurs étoilées, d'un blanc à peine rehaussé de rose-mauve (plus soutenu chez 'Blue Star'). Insensible à l'oïdium, la touffe s'étend par ses rhizomes. Pour sol profond, mais drainé (80 cm à 1 m x 1 m).



'Madiva' est un peu plus haute que l'espèce.



## LA MARGUERITE

*Leucanthemum vulgare*

Qui ne connaît pas la marguerite ? Véritable archétype de la fleur en général, bien qu'elle n'en soit pas une, mais un groupe de plusieurs fleurs (chaque capitule étant, en fait, une inflorescence), cette plante se retrouve autant dans les jardins de grand-mère que dans des massifs champêtres plus modernes. On rencontre le plus fréquemment la variété 'Maikönigin' («reine de mai»), à grandes fleurs. La forme sauvage, moins spectaculaire car à végétation et fleurs plus petites, est à privilégier dans les compositions naturalistes. Elle aime les terrains calcaires et se ressème volontiers (60 à 90 x 30 cm). **L. x superbum**, la marguerite hybride, est spectaculaire, mais souvent peu vivace : à diviser tous les 2 à 3 ans pour la conserver. Il en existe de nombreuses variétés (doubles, frisées, jaune pâle...).



## LE MARRUBE

*Marrubium incanum*

Cette Lamiacée en touffe lâche apprécie les sols pierreux et très drainés. Ses feuilles persistantes, dentées et d'un beau vert argenté, sont surmontées, en été, d'inflorescences étagées peu spectaculaires, mais très mellifères (60 x 50 cm).

**M. bourgaei** 'All Hallows Green' est une belle variété compacte, aux feuilles arrondies d'un élégant vert anis au printemps, puis plus gris (30 x 50 cm).



## LA MATHIASELLE

*Mathiasella bupleuroides*

C'est une bien curieuse voisine des carottes, originaire du Mexique. Ses ombelles vert jade, en fin de printemps, virent progressivement au vieux rose au fil des semaines. Sa souche épaisse produit des rejets. Son feuillage automnal, semi-persistant, prend de jolies teintes mordorées. Elle n'aime pas les vents froids : rustique jusqu'à -12°C environ, il vaut mieux l'abriter (70 x 60 cm).



## LA MAUVE-PAVOT

*Callirhoe involucrata*

Peu répandue, cette éclatante cousine des mauves produit entre mai et septembre de grandes fleurs d'un rose saturé, mais agréable à l'œil. Ses tiges rampantes, aux feuilles profondément lobées, se promènent entre les plantes voisines sans les gêner. Elle aime les étés longs et chauds. Rusticité avérée jusqu'à -12°C, peut-être davantage (20 x 70 cm).



## LE MILLEPERTUIS DU MONT OLYMPE

*Hypericum olympicum*

Ce buisson compact aux petites feuilles bleutées produit de nombreuses fleurs jaune d'or entre mars et avril. Il constitue une excellente plante de bordure en terrain bien drainé, voire sableux (30 x 40 cm). **H. perforatum** est un millepertuis sauvage, que l'on rencontre sur les terrains arides et drainants, même en milieu urbain. Il se reconnaît à ses grandes tiges raides, ses fleurs jaune vif et ses petites feuilles vert sombre (70 x 30 cm). L'un comme l'autre se ressement facilement en terrain propice.





## LE NÉPÉTA

*Nepeta x faassenii*

Ce népéta est un hybride très florifère entre *N. nepetella* et *N. racemosa*. Formant une touffe bien dense, il se couvre d'épis bleu violacé entre mai et octobre. Le feuillage gris-vert persistant est aromatique. Il se plaît dans tout sol bien drainé (40 à 60 x 60 cm). 'Walker's Low', 'Summer Magic' et 'Six Hills Giant' sont des variétés classiques très fiables. Son parent *N. racemosa* est assez semblable, mais présente un port plus compact et un feuillage généralement plus vert (30 x 40 cm).



## L'ORPIN REPRISE

*Sedum* (syn. *Hylotelephium*)

Ce sédum caduc, haut, pousse bien même à la mi-ombre, contrairement aux espèces tapissantes présentées page 60. Il croît aussi en sol frais, tant qu'il reste drainé. Sa floraison tardive (d'août à octobre), en têtes plates, reste esthétique en hiver. Il s'agit d'un groupe d'hybrides horticoles

surtout issus de *S. spectabile*, robuste, à grosses feuilles ovales peu dentées, et *S. telephium*, plus grêle, à feuilles étroites fortement dentées (30 à 60 x 30 à 60 cm). Il en existe de nombreuses variétés : 'Herbstfreude', vigoureux, rose ; 'Postman's Pride', moyen, au feuillage pourpre et aux fleurs rouges ; 'Frosty Morn' aux fleurs blanches et au feuillage panaché de blanc...





## LES PANICAUTS

*Eryngium*

Ces plantes de la famille des Apiacées (Ombellifères) ont presque toutes une apparence qui les fait passer pour des chardons. D'une touffe basse émergent des tiges raides, portant des ombelles épineuses, très graphiques, en été, mais aussi très belles une fois sèches. Toutes forment des racines pivotantes qui n'aiment guère la transplantation. On distingue généralement :

- **Les espèces à feuillage et fleurs argentés** : *E. maritimum*, à la silhouette en coussin, en bord de mer, résistant aux embruns (30 cm) ;



*E. planum*

*E. giganteum*, bisannuel, à la forme très érigée (1 m)...

- **Les espèces à inflorescences bleutées** : *E. planum* aux petites ombelles nombreuses (60 cm) ; *E. x zabelii* aux fleurs d'un éclatant bleu violacé métallique (70 cm)...

- **Les espèces sud-américaines** forment une forte touffe basale aux longues feuilles vertes, surmontées de petites ombelles sphériques sur des tiges très ramifiées. Elles se ressèment peu au jardin : *E. yuccifolium* à fleurs crème (1,30 m) ; *E. agavifolium*, semblable, mais à fleurs plus vertes et feuilles à dents épineuses ; *E. pandanifolium* 'Physic Purple' à fleurs pourpres (2 m).

## LE PAVOT EN ARBRE

*Romneya coulteri*

Un cousin mexicain et géant de nos pavots ! Ses énormes fleurs blanc pur à cœur jaune s'épanouissent entre juin et septembre, sur un buisson robuste au feuillage bleu-vert. Il se montre parfois capricieux si le sol ne lui convient pas : il aime un sol très drainé et sableux, en situation chaude et à l'abri des gels supérieurs à -10°C. Mais une fois installé, il est très vigoureux et se propage par d'épais rhizomes (2 x 3 m).



## LA RUE DES JARDINS

*Ruta graveolens*

Ce sous-arbrisseau méditerranéen des terrains arides, appartient à la famille des agrumes. Son feuillage bleuté, très découpé, dégage une odeur assez fétide au froissement. Ses fleurs jaunes sont estivales. Sa sève se montre irritante pour certaines personnes. A retailler au printemps pour la garder compacte (70 x 50 cm).



## LES SANTOLINES

*Santolina chamaecyparissus*

Ce buisson compact porte des rameaux persistants, très argentés, évoquant un cyprès (*chamaecyparissus* signifie en grec «petit cyprès»), aromatiques et surmontés en été de nombreuses inflorescences globuleuses jaunes. Pour terrains pauvres et calcaires. A densifier par une taille en début de printemps (40 x 60 cm).

*S. rosmarinifolia* est une espèce aux fines feuilles, vert bleuté et à fleurs jaunes. Attention, la plante vendue sous ce nom dans le commerce est très souvent *S. viridis*, aux feuilles vert foncé et floraison en pompons crème !



*S. chamaecyparissus*

## LA SAUGE D'AFGHANISTAN

*Perovskia atriplicifolia*

Cette grande vivace à souche ligneuse déploie, de juillet à septembre, de hautes tiges aux feuilles dentées gris-vert, terminées par une hampe de fleurs bleu mauve (1,20 m x 60 cm). Elle est sensible aux intempéries : elle se couche facilement en climat pluvieux et sol trop riche. Pour cette raison, on la rabattra court au début du printemps. On préfère souvent l'utilisation de 'Little Spire', une variété compacte moins sensible à la verse (60 x 50 cm).





Sauge d'Afghanistan

## LA SAUGE DE JÉRUSALEM *Phlomis russeliana*

Cette forte vivace semi-persistante, aux feuilles triangulaires et rugueuses, produit, entre juin et juillet, de hautes tiges raides, portant des verticilles de fleurs casquées, jaune vif. Elles restent décoratives de longues semaines en automne une fois sèches. Elle se ressème facilement (1 m x 70 cm).



*P. russeliana*

D'autres espèces sont également à recommander :

- *P. tuberosa* est plus svelte, avec des fleurs mauves sur des tiges ombrées de pourpre (1,20 m x 50 cm).

- *P. lychnitis* forme, au contraire, une touffe dense et basse, aux fleurs jaunes, idéale en bordure (30 x 70 cm).



*P. lychnitis*

## LE TISON DE SATAN *Kniphofia*

Il forme une touffe aux feuilles effilées, persistantes en climat doux. Bien connu avec l'espèce *K. uvaria* et ses hampes estivales bariolées, peu faciles à marier, ce genre s'est diversifié avec des hybrides récents et plus élégants comme la série « Popsicle », se déclinant en orange, crème, vert, rouge... Il prospère en sol drainé, mais pas trop pauvre (80 x 60 cm).



'Mango Popsicle'

## LA VALÉRIANE ROUGE *Centranthus ruber*

Cette plante aux feuilles charnues bleu-vert se distingue par ses hautes inflorescences ramifiées, portant des centaines de petites fleurs rouges, roses ou blanches, nectarifères entre mai et septembre. Elle s'accommode très bien des terrains pauvres et rocaillieux et peut se ressemer aisément dans les joints et bords de trottoirs. Évitez-lui les régions très froides : elle est rustique jusqu'à -12°C (70 x 50 cm).



## LA VERGERETTE DE KARVINSKY *Erigeron karvinskianus*

La « pâquerette des murailles » n'usurpe pas son nom : ce charmant coussin persistant trouve sa place dans les sols pierreux et secs, même dans les fissures des vieux murs. Elle offre de petites pâquerettes blanches à revers rosé en profusion, de mai à octobre. C'est un très bon couvre-sol ou une bordure, mais il faut lui éviter les vents froids et l'humidité (20 x 60 cm).





# LES GRAMINÉES

*Elles n'ont pas leur pareil pour apporter à la fois de la structure et de la légèreté aux massifs, aussi bien dans une ambiance sauvage que pour des compositions d'inspiration moderne. Devenues tendance depuis maintenant quelques années, elles méritent bien leur place au jardin. On gagne généralement à planter plusieurs spécimens d'une même espèce, ce qui leur donne davantage de présence. Quasiment toutes celles présentées ici n'aiment guère les sols gorgés d'eau en hiver, mais demandent du soleil.*



Les graminées, même sèches, donnent de la vie aux massifs.

## LA FÊTUQUE BLEUE *Festuca glauca*

Elle forme une petite touffe persistante au joli feuillage bleuté hérissé. Elle produit, durant l'été, des inflorescences dressées beaucoup plus hautes. On peut la tailler en début de printemps (surtout pas en automne, ce qui faciliterait l'entrée de l'eau dans la souche) pour la densifier. Pour sol pauvre et caillouteux : en sol trop lourd, il faut la diviser fréquemment pour la conserver (30 x 30 cm).

La **fêtuque améthyste** (*F. amethystina*), aux épis violacés, est un peu plus grande et plus verte (50 x 30 cm).



Fêtuque bleue

KATHRYN ROACH

## LES STIPES *Stipa*

La stipe la plus connue dans les jardins est probablement *Stipa tenuifolia* (que l'on rencontre maintenant sous le nom de *Nassella tenuissima*), une charmante touffe « cheveux au vent », qui prend de belles teintes de plus en plus dorées au fil des mois. Elle se ressème aisément en sol drainé (50 x 40 cm). Mais d'autres espèces sont aussi très élégantes au jardin sec :

- ***S. pulcherrima*** et ***S. barbata*** sont assez proches de la précédente, mais un peu plus hautes et plus diffuses, méritant bien leur surnom de « cheveux d'ange » par l'extrême légèreté de leur floraison (70 x 30 cm).
- ***S. gigantea*** est une parente XXL, d'aspect très différent : d'une touffe assez basse, verte, émergent en été de hauts épis évoquant une fontaine dorée. Immanquable visuellement, elle apporte une belle transparence dans les massifs (2 m x 80 cm).



*S. tenuifolia*

## LA GRANDE BRIZE *Briza maxima*

Inféodée aux terrains arides, écrasés de soleil (on la voit pousser jusque dans le ballast des gares méditerranéennes !), cette graminée annuelle séduit par de curieux épis enflés en écailles de poisson, se balançant élégamment au moindre vent. D'abord gris-vert, ils virent au bronze au fil de l'été. Elle se ressème facilement en terrain pauvre et caillouteux.





Grande brize

## L'AVOINE BLEUE

*Helictotrichon sempervirens*

Évoquant une grosse fétuque, l'avoine bleue est plus robuste et souvent plus durable, du moins en sol drainé et pierreux. La touffe hérissée produit en été une floraison crème aérienne, un peu plus retombante chez 'Pendula'. 70 x 50 cm.



KATHRYN ROACH

## LE MUHLENBERGIA

*Muhlenbergia capillaris*

Il porte des feuilles très fines, semi-persistantes. Ses épis dressés, mais souples, apparaissent en juin, puis rosissent de plus en plus au fil des semaines. L'ensemble forme un dôme vapoureux à l'effet très graphique qui dure longtemps en automne (1 m x 70 cm).



'KARL FOERSTER'

## LE PANIC ÉRIGÉ

*Panicum virgatum*

C'est une espèce originaire des grandes plaines nord-américaines, au port et aux épis dressés. Ses feuilles bleu-vert, bleu acier chez 'Heavy Metal' ou 'Dallas Blues', sont assez larges. Elles prennent, chez la plupart des variétés, d'intenses teintes automnales, rouge sang à doré. A rabattre au sol en fin d'hiver (1,30 à 1,80 m x 70 cm). Il existe des variétés compactes comme 'Shenandoah' (70 cm).



'Dallas Blues'

## L'HERBE AUX ÉCOUVILLONS

*Pennisetum alopecuroides*

Grand classique des jardins, elle déploie, au-dessus d'une touffe de feuilles vert pomme, des épis très reconnaissables en goupillons plumeux, crème, ombrés de rose, de brun comme chez 'Japonicum' ou pourpres chez 'Black Beauty'. Ces inflorescences restent décoratives jusqu'en novembre (1 m x 60 cm). 'Little Bunny' est une forme naine (30 cm) à réserver aux rocailles. *P. macrourum* est une grande espèce en « fontaine », qui produit de longs épis beiges, évoquant un peu des massettes (1,50 x 1 m).



'Japonicum'

## LA MÉLIQUE CILIÉE

*Melica ciliata*

On rencontre cette espèce à l'état sauvage en France dans les lieux arides. Elle tolère toutefois la plupart des terres de jardin. En été, de sa touffe de feuilles fines, gris-vert, sortent des épis cylindriques, crème, portés par des tiges légèrement arquées. Elle se ressème facilement si elle se plaît (70 x 50 cm).





## LES **VIVACES ÉPHÉMÈRES** ET LES **ANNUELLES**

---

*Annuelles, bisannuelles ou vivaces, ces espèces, contrairement à celles du chapitre précédent, n'ont, en général, qu'une vie assez brève, de l'ordre de quelques mois à quelques années. Elles se perpétuent cependant très facilement au jardin par leurs semis. Toutes apprécient le plein soleil et les sols bien drainés, même caillouteux.*



Cheveu d'ange, cupidone, molène, euphorbe...



## L'ANETH

*Anethum graveolens*

Très proche du fenouil, cette annuelle présente, comme lui, une tige raide, habillée de feuilles glauques, divisées en fines lanières. Ses ombelles jaunes, fortement appréciées des insectes, sont produites tout au long de l'été. En sol adéquat, il se ressème facilement. Ses graines au merveilleux arôme anisé s'utilisent en cuisine (1,20 m x 30 cm).



OREST LYZHECHKA

## LA CAMOMILLE DES TEINTURIERS

*Anthemis tinctoria*,  
*A. x hybrida*

Cette composée forme un dôme de feuilles gris-vert, fortement dentées, disparaissant l'hiver. Ses fleurs abondantes sont en forme de marguerites, jaunes chez 'Kelwayi' ou crème chez 'Sauce Hollandaise' ou 'E.C. Buxton'. Sa floraison s'étale de mai à septembre. Elle n'aime pas les sols trop riches et mal drainés, où elle dépérit très rapidement (50 x 60 cm).



ANNASO

## LA BUGLOSSE D'ITALIE

*Anchusa azurea*

Originnaire du bassin méditerranéen, cette Boraginacée (famille à laquelle appartient le myosotis) déploie des tiges droites, hérissées de poils raides, presque piquants, sur une rosette rugueuse. Ses fleurs d'un bleu intense apparaissent entre mai et août. Elle apprécie les terres sèches, calcaires et pas trop pauvres, dans lesquelles elle se ressème volontiers, mais pensez à la diviser tous les 2 ans au minimum pour la conserver. Rustique jusqu'à -8°C. 'Dropmore' et 'Loddon Royalist' en sont des variétés classiques (90 x 50 cm).



'Sauce Hollandaise'



## LE CAUCALIS

*Orlaya grandiflora*

Cette « carotte » annuelle, originaire des garrigues calcaires brûlées par le soleil, fleurit en ombelles de taille modeste, mais aux grandes fleurs blanc pur. Elle est très prisée pour servir de liant, en été, dans une grande rocaïlle d'inspiration naturaliste (40 x 30 cm).



## LA COQUELOURDE

*Lychnis coronaria*

Bien présente dans les jardins de grands-mères, cette plante très accommodante forme une rosette argentée bi- ou trisannuelle, un peu velue. De celle-ci s'élèvent des tiges ramifiées, terminées par des fleurs rose foncé. Ses semis abondants la maintiennent en massif quand elle n'est pas trop concurrencée. Elle tolère également un peu d'ombre (70 x 40 cm). Il en existe des variétés à fleurs blanches ('Alba') ou blanc rosé à œil rose ('Angel's Blush' ou 'Oculata').



## LA CUPIDONE

*Catananche caerulea*

Cette délicate Astéracée est inféodée aux coteaux calcaires, très bien exposés, sur sol pauvre. Sa rosette de feuilles laisse échapper de grandes tiges échevelées, portant, entre mai et juillet, des fleurs bleu-mauve qui ne sont pas sans rappeler la chicorée sauvage. Leurs bractées papyracées restent esthétiques longtemps en séchant. Elle se ressème facilement, mais l'on peut aussi réaliser des boutures de racines pour la renouveler (70 x 30 cm). 'Alba' en est une variété à fleurs blanches.



## L'EUPHORBE RAIDE

*Euphorbia stricta*

Peu commune, cette espèce au feuillage vert pomme tire son nom de ses tiges bien droites, aux inflorescences ramifiées d'un jaune acide en été. En automne,

ses tiges virent à l'orange corail, un décor chaud, mais plein de légèreté qui vaut le détour ! On l'associera volontiers à des voisines vert vif, mais aussi à des feuillages automnaux cuivrés. Pour le soleil ou la mi-ombre légère (80 x 50 cm).



En été



En automne



## LA FÉRULE *Ferula communis*

Encore une « carotte », mais cette fois passablement gargantuesque ! Elle peut dépasser 3 mètres de haut dans de bonnes conditions... Avec son feuillage lacinié bleu-vert et ses ombelles jaunes, elle ressemble à un fenouil. Inutile de préciser qu'elle apporte beaucoup de structure et de légèreté dans les massifs, qu'ils soient naturalistes ou modernes. Détail intéressant : malgré ses dimensions, elle a rarement besoin de tuteur. À cause de sa racine-pivot, elle déteste, en revanche, être déplacée (3 m x 60 cm).



## LA GIROFLÉE DES MURAILLES *Erysimum x cheiri*

Cette vivace buissonnante, cousine des choux, à souche lignifiée, se rencontre souvent dans les jardins de curé. Ses fleurs très mellifères embaument à plusieurs mètres entre mai et juillet, parfois plus tard. Le type le plus courant présente de chauds coloris jaunes à fauve orangé, tandis que la classique variété 'Bowles Mauve' se décline en mauve violacé. Chaque pied vit entre 3 et 5 ans, surtout en sol pauvre et sec, et se ressème jusque dans les joints de dallage où la plante est très heureuse (70 x 60 cm).



## LA KNAUTIE DE MACÉDOINE *Knautia macedonica*

Cette jolie espèce, originaire d'Europe orientale, arbore au bout de tiges ramifiées, d'étonnantes fleurs en disque rouge framboise, entre mai et septembre. Elle excelle en prairie naturaliste bien drainée, sans concurrence trop forte (80 x 60 cm). 'Thunder and Lightning' est une variété au feuillage panaché de blanc crème. **K. arvensis** est notre espèce indigène, la scabieuse des champs, semblable, mais à fleurs mauves.



## LE GAURA *Gaura lindheimeri*

Cette vivace des prairies nord-américaines est remarquable grâce à son incomparable effet de flou, apporté par ses fleurs blanches qui se balancent sur des tiges souples de juin à octobre. Si elle vit mal en terrain argileux, où elle ne subsiste guère plus de 2 ans. Ses semis spontanés permettent généralement de la conserver (1 x 1 m). Les fleurs sont ombrées de rose et le feuillage pourpré chez 'Siskiyou Pink'. 'Tutti Frutti' est une variété compacte (50 cm de haut).





## LE LIN VIVACE

*Linum perenne*

Sa touffe évasée est constituée de tiges érigées, mais souples, aux feuilles en aiguille, semi-persistantes et bleutées. Entre mai et septembre apparaissent de délicates fleurs bleu ciel à cinq pétales, éphémères (elles ne durent qu'une journée !), mais nombreuses. Pour sols très caillouteux et pauvres. La plante forme une souche dure, quasiment impossible à diviser. Il faut donc compter sur le semis pour la garder (50 x 30 cm). **Le lin de Narbonne** (*L. narbonense*), sauvage dans le Midi, s'en distingue par une vie plus longue et des fleurs d'un bleu profond.



## LA LINAIRE POURPRE

*Linaria purpurea*

Elle produit d'élégants épis élançés, aux nombreuses petites fleurs violet foncé, entre juin et septembre, portés sur des hampes vert-bleu. Elle s'intercale et se ressème avec bonheur entre des plantes plus basses et tapissantes dans une composition d'inspiration sauvage (60 x 20 cm). 'Peachy' a des fleurs rose saumoné ; 'Alba' des blanches.

### LE SAVIEZ-VOUS ?

La linaria commune (*Linaria vulgaris*) est une espèce indigène fréquente sur les talus, aux fleurs jaunes.



Linaire pourpre

## LA MAUVE MUSQUÉE

*Malva moschata*

Cette vivace érigée, au port buissonnant et un peu désordonné, apporte une note champêtre aux massifs. Ses feuilles sont très profondément découpées et ses grandes fleurs roses à cinq pétales, typiques de famille botanique des Malvacées, sont très appréciées des insectes. Elles s'épanouissent de juin à septembre. Ses fruits en forme de roue sont aussi caractéristiques de la famille (1,20 m x 70 cm). La variété 'Alba' présente des fleurs blanches.



## LES MOLÈNES

*Verbascum*

On rencontre fréquemment le **bouillon-blanc bisannuel** (*V. thapsus*), avec sa rosette argentée, duveteuse et ses grandes chandelles jaunes estivales sur les friches urbaines et les talus secs.



V. thapsus

Mais le genre compte bien d'autres espèces intéressantes comme la **molène d'Olympe** (*V. olympicum*), une géante ramifiée, jaune également et duveteuse (2 m x 70 cm) ; la **molène de Chaix** (*V. chaixii*), jaune aussi sur un feuillage vert foncé (1 m) ; ou encore la **molène de Phénicie** (*V. phoeniceum*) qui peut vivre 3 à 6 ans, aux fleurs violet foncé chez 'Violetta' ou blanches chez 'Flush of White' (80 cm). Il en existe également de nombreux hybrides de couleur pêche, orange, mauve...



V. phoeniceum 'Violetta'



## LA NIGELLE DE DAMAS

*Nigella damascena*

Cette annuelle, de la même famille que les renoncules, se présente sous la forme d'une tige raide, habillée de feuilles divisées en très fines lanières. Elle produit, en été, des fleurs bleu ciel, donnant ensuite des capsules ovales, très utilisées dans les bouquets secs. Pour les situations chaudes et sèches (60 x 20 cm).



## LE PAVOT CORNU

*Glaucium flavum*

De vie brève, surtout en sol trop argileux, ce proche parent des coquelicots habite les milieux dunaires sur nos littoraux ou, plus exceptionnellement, les lieux chauds au sol léger comme les terrils du Nord... Son feuillage bleu-vert en touffe, très découpé, donne naissance à de charmantes fleurs jaune vif, durant tout l'été, suivies de belles capsules très allongées, comme un haricot vert (50 x 40 cm).



## PLUS DE 500 ESPÈCES ET VARIÉTÉS QUI RÉSISTENT AU SEC

Créé en 1999 par Julien Marlin dans la propriété familiale de Durtal (Maine-et-Loire), le **jardin de la Grille** est un espace écologique sans aucun arrosage, ne se contentant que de l'eau du ciel. Il est géré en « zéro phyto » avec le minimum d'entretien. Aménagé dans un style naturaliste, ce jardin sur un sol argilo-calcaire est agrémenté d'une collection de 500 variétés de plantes vivaces et d'une centaine de variétés d'arbres et arbustes, toutes adaptées au sol sec et calcaire.



Julien Marlin créateur  
du jardin de la Grille

ADJ / D. BRANCHE

La plupart des végétaux du jardin proviennent du pourtour méditerranéen, mais également des régions du monde à climat semblable (Californie, Afrique du Sud, Chili), d'Europe centrale et d'Amérique du Nord.

Chaque année depuis plus de 20 ans, le jardin s'agrandit et propose de nouveaux massifs et de nouvelles plantes, provenant de pépinières botaniques, de fêtes des plantes, d'échanges avec des jardins botaniques, ou tout simplement du travail de multiplication, semis et division, mené par les bons soins de son créateur. Julien Marlin accorde une grande importance à la protection et au soin du sol de son paradis : deux paillages sont ainsi apportés annuel-



lement, feuilles mortes à l'automne et paille à la fin du printemps. Parmi ses plantes favorites, le fuchsia de Californie 'Catalina' aux fleurs rouge corail et l'*Euphorbia ceratocarpa* aux belles tiges dressées.

*Le Jardin de la Grille se visite  
lors de portes ouvertes dédiées.*







### LE PAVOT DE CALIFORNIE *Eschscholzia californica*

Cet autre parent des coquelicots, annuel ou faiblement vivace, compense son nom imprononçable par une longue et charmante floraison orangée, rouge chez 'Red Chief' ou crème chez 'Alba', entre mai et septembre ! Son feuillage dentelé gris-bleu s'insinue entre les plantes voisines ou forme une belle bordure. Pour sol léger, sableux, même en bord de mer (40 x 60 cm).

### LA SCABIEUSE COLOMBAIRE *Scabiosa columbaria*

On rencontre fréquemment cette vivace élégante dans les prairies calcaires sèches. Ses fleurs mauve pâle sont portées par de longs pédoncules qui bougent avec le vent. Au jardin, elle ne vivra généralement pas plus de 3 ans, mais se maintient par semis spontané si la concurrence n'est pas trop rude. 'Butterfly Blue' est une variété classique, bien colorée. La scabieuse du Caucase (*S. caucasica*) est plus haute, à fleurs froufroutantes plus grandes.



### LA VERVEINE DE BUENOS AIRES *Verbena bonariensis*

Très architecturale, cette espèce produit des tiges rugueuses et ramifiées qui se balancent au gré du vent. Ses fleurs petites et rose violacé sont réunies en nombre dans des panicules très aériennes entre mai et septembre. Ses feuilles lancéolées persistent en climat doux, mais la plante se montre sensible au froid au-delà de -10°C. Retirer ses fleurs fanées encourage le maintien d'une floraison abondante (1,60 m x 60 cm). *V. hastata* est une espèce proche, plus courte et à inflorescences plus effilées (1 m).



Verveine de Buenos Aires

### LA VIPÉRINE COMMUNE *Echium vulgare*

Classique bisannuelle des friches et terrains arides, cette cousine des bourraches forme, la première année, une touffe basse, aux feuilles hérissées de poils rêches. L'été suivant, les tiges raides portent des fleurs roses à bleu indigo. Leurs étamines proéminentes évoquent la langue d'un serpent, ce qui donne son nom commun à la plante (60 x 25 cm).

La vipérine de Russie (*E. russicum*) est une espèce peu commune, semblable, mais à fleurs rouge rosé.





# LES AROMATIQUES

*Nombre de végétaux des terrains arides exhalent d'agréables senteurs aux notes variées, souvent dues à la libération d'huiles essentielles. Rappelons-le quand même, ces dernières ont d'abord pour rôle de réfléchir les rayons solaires, d'éloigner les herbivores et d'inhiber la croissance des voisines ! Pour cette raison, il est préférable de ne pas les planter les unes à côté des autres, mais plutôt de les disperser dans le jardin, afin de bénéficier de leur effet répulsif sur les insectes sans qu'elles n'interfèrent entre elles.*



Hysope

## LES AGASTACHES

### Agastache

Ce sont des plantes de la famille des menthes, essentiellement nord-américaines, dont on cultive surtout des variétés horticoles, plus attractives. Leur feuillage et leurs fleurs comestibles sont très aromatiques, avec des notes mentholées à camphrées. On recommandera particulièrement 'Black Adder', une grande variété violette (1 m x 60 cm) et la série « Kudos », compacte (50 x 40 cm) et facile à vivre, déclinée en 'Red', 'Mandarin', 'Gold', 'Silver Blue'... Les autres sont à la fois sensibles aux fortes sécheresses et aux excès d'eau.



Kudos 'Mandarin'



## LA CRISTE MARINE *Crithmum maritimum*

Un peu à part dans cette rubrique, la criste marine ne pousse pas dans la garrigue, mais sur les rochers de nos littoraux. Cependant, le bord de mer est un milieu tout aussi exigeant, entre sel et vent desséchant. Cette Ombellifère se montre donc très robuste dans un sol pauvre et drainé. Son feuillage glauque semi-persistant offre de belles notes iodées à la dégustation, cru ou cuit. Ses ombelles jaunes mellifères s'épanouissent entre juillet et septembre. La plante s'étend par semis et rhizomes (40 x 60 cm).



## LE FENOUIL *Foeniculum vulgare*

Forme sauvage du légume bien connu, ce cousin des carottes forme des tiges raides au feuillage vert, finement ciselé, sans bulbe basal. 'Purpureum' possède un feuillage pourpré. Ses ombelles jaunes, plates, très mellifères s'épanouissent en été. Le tuteurage est inutile. Il se ressème très abondamment et il vaut mieux retirer les jeunes plants assez vite si l'on souhaite les supprimer car ils forment rapidement un profond pivot. Très adaptable, il pousse même dans les sols argileux s'ils sont drainés (1,80 m x 40 cm).



## L'HYSOPE *Hyssopus officinalis*

Ce sous-arbrisseau méditerranéen persistant forme un coussin assez dense aux feuilles étroites, vert foncé et comestibles. De fines grappes de fleurs violettes apparaissent entre juillet et septembre et sont très abondamment visitées par les insectes (50 x 60 cm). Il existe aussi une variété blanche ('Albus') et rose ('Roseus').



## LE LAVANDIN *Lavandula x intermedia*

On ne peut guère faire plus emblématique des paysages de Provence ! Le lavandin (hybride entre *L. angustifolia* et *L. latifolia*, deux espèces sauvages) est un arbuste abondamment cultivé pour ses huiles essentielles aux nombreuses vertus. Très florifère, avec ses charmants épis bleu-mauve mellifères sur de longues tiges, il demande à être rabattu sur les pousses de l'année pour rester dense. Attention, ne coupez pas trop court, il ne repart pas sur le vieux bois ! On peut en

revanche le marcotter facilement (60 x 60 cm). Deux autres lavandes sont également intéressantes :

- **La lavande papillon** (*L. stoechas*) aux curieux épis compacts, surmontés d'un toupet violet. Contrairement à la majorité des autres lavandes qui adorent le calcaire, elle demande un sol acide pour bien se développer. Rustique jusqu'à -7°C (40 x 40 cm).
- **La lavande laineuse** (*L. lanata*), curiosité botanique, présente, comme son nom l'indique, un feuillage argenté, très duveteux, merveilleusement aromatique. Ses fleurs sont violettes. Elle est très sensible aux excès d'humidité (50 x 50 cm).



## LE ROMARIN *Rosmarinus officinalis*

Ce buisson touffu, au délicieux arôme caractéristique, a des feuilles étroites et persistantes qui sont enroulées sur elles-mêmes. Sa floraison bleu ciel intervient en automne, parfois en hiver et jusqu'au printemps selon le temps. Ses branches se marcotent aisément (1,50 x 1,50 m). Il existe également des variétés compactes comme 'Mozart', aux rameaux arqués (80 cm) ou 'Pointe du Raz', un couvre-sol (30 cm).





## LA SARRIETTE VIVACE *Satureja montana*

Encore une incontournable des assiettes méditerranéennes... Elle forme une petite touffe dense, aux feuilles étroites. Son abondante floraison blanche, en grappes, très mellifère, dure de juillet à octobre. Elle se ressème et s'étend par marcottage spontané. Elle vit mieux en sol pauvre et caillouteux (20 x 40 cm).



## LA SAUGE OFFICINALE *Salvia officinalis*

Vedette des potagers, elle a bien des usages gustatifs et médicinaux. Son épais feuillage aromatique persistant est légèrement duveteux. Ses fleurs violacées s'épanouissent en début d'été. Arbustive, elle se taille en fin d'hiver pour garder sa silhouette dense. 'Tricolor' est panachée de pourpre et de crème (70 x 80 cm). Citons également d'autres espèces :



*S. candelabrum*

- *S. blancoana* est une espèce proche au feuillage étroit, au parfum plus camphré et aux fleurs bleu mauve (30 x 50 cm).
- *S. microphylla* et ses nombreuses variétés hybrides ('Violette de Loire', 'Royal Bumble', 'Belle de Loire'...) ne sont pas comestibles, mais offrent une floraison très longue et dégagent une intéressante note poivrée au froissement (60 x 70 cm).
- *S. candelabrum* présente de hautes tiges estivales aux grosses fleurs violettes à gorge blanche, sur un feuillage puissamment camphré. Elle n'est pas comestible (1 m x 70 cm).

## LES THYMS *Thymus*

Le thym commun (*T. vulgaris*) est un sous-arbrisseau souvent tortueux, au feuillage minuscule dont on ne présente plus le parfum. S'il se ressème bien en terrain sec et calcaire (et parfois à la verticale sur de vieux murs), il ne vit en général pas longtemps dans les terres de jardin trop argileuses. La culture en pot est alors une bonne alternative. 'Fragrantissimus' en est une variété aux délicieuses notes d'agrumes (20 x 30 cm). D'autres espèces feront aussi bel effet en jardin sec :

- Le thym citron (*T. citriodorus*) est semblable au thym commun, mais présente un feuillage un peu plus large, au parfum... citronné.
- Le thym serpolet (*T. serpyllum*) envahit avec bonheur les pelouses sèches et les dallages par son port tapissant (5 x 50 cm).



Thym commun

- Le thym de Corse (*T. herba-barona*) est, lui aussi, rampant et à floraison rose. Son parfum est puissant (15 x 30 cm).
- Le thym résineux (*T. mastichina*) dégage un agréable parfum de pin et d'eucalyptus. Il ne faut pas en abuser en cuisine car il est très riche en huiles essentielles. Rustique jusqu'à -10°C (30 x 30 cm).



Thym de Corse

## LA VERVEINE EN ARBRE *Aloysia citriodora*

Cet arbuste au port un peu dégingandé est originaire d'Amérique du Sud. Ses feuilles lancéolées, utilisables en tisane, dégagent une très puissante et agréable odeur citronnée au froissement. Sa floraison est insignifiante. Un peu frileuse, la plante gèle à -6°C environ et ne pourra donc être cultivée en pleine terre que dans les régions aux hivers doux, dans un sol très caillouteux. Elle se bouture très bien et se conserve en serre froide durant l'hiver (1,80 x 1 m).

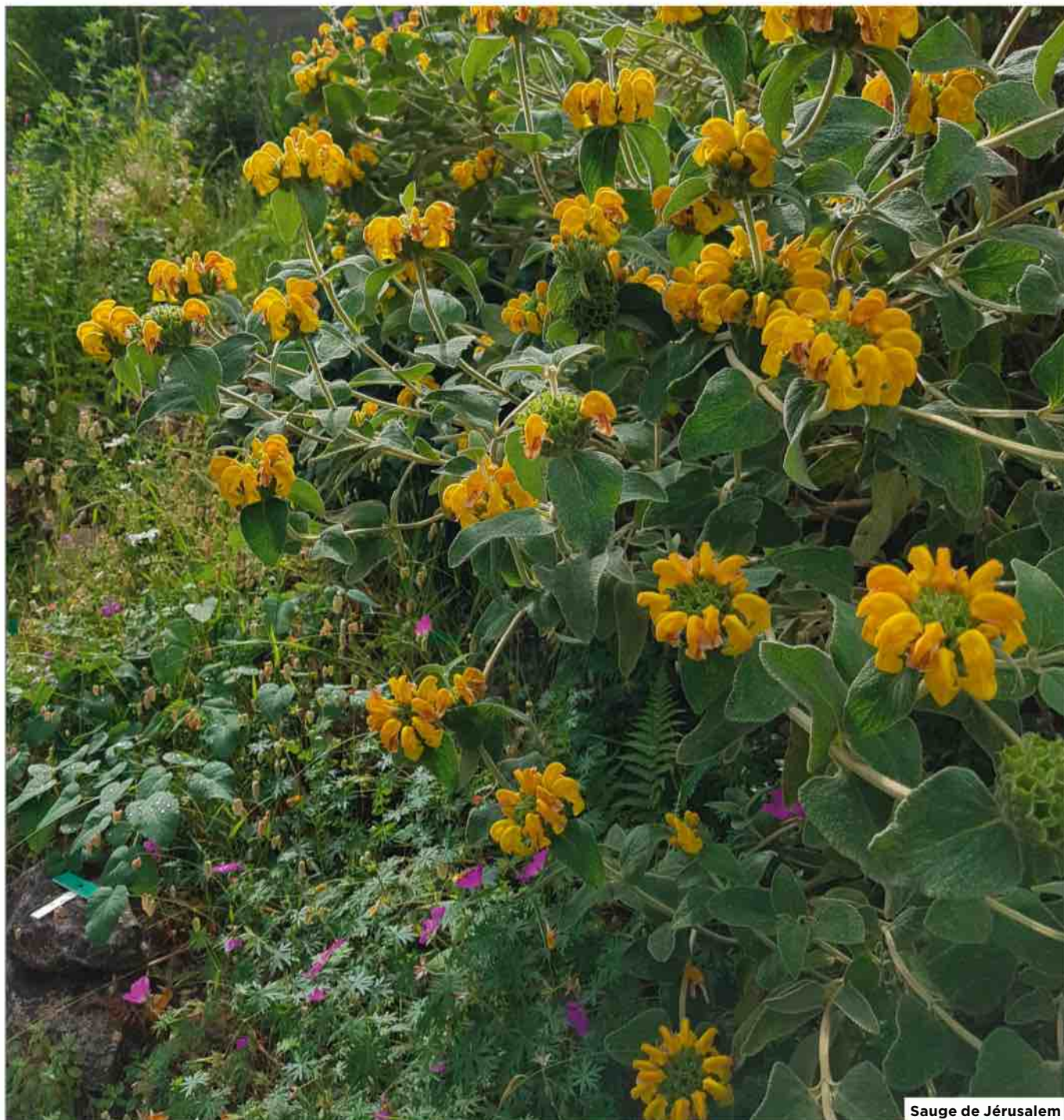




## LES ARBUSTES

---

*Floraison, parfum, couleurs automnales, structure... les arbustes présentent moult qualités que le jardinier peut exploiter selon ses goûts ! Plus encore que pour les vivaces, la plantation des arbustes doit être particulièrement soignée : trou suffisamment grand, période et emplacement propices, démêlage des racines, suivi d'arrosage... Ainsi, le système racinaire s'installe bien mieux, la croissance est plus harmonieuse et la résistance aux aléas climatiques s'en trouve nettement améliorée. Sauf mention contraire, les variétés ci-dessous apprécient le soleil ou la mi-ombre légère.*





## L'AJONC

### *Ulex*

Fréquent sur les littoraux et en terrain acide, cet arbuste au port dense et hirsute produit des fleurs papilionacées jaune vif, agréablement parfumées, entre février et mai. Drageonnant et fortement épineux, il est très utile en haie défensive et pour stabiliser un terrain en pente (2 x 3 m).



## L'ARBRE AUX PAPILLONS

### *Buddleja*

Ce célèbre arbuste asiatique, de croissance vigoureuse, aux branches arquées, porte de juin à octobre de longs épis violets, blancs, roses ou encore saumon selon la variété. Son feuillage effilé est vert argenté. On préférera les variétés hybrides (le type se ressème abondamment et peut se montrer invasif surtout en milieu sableux). Il fleurit sur le bois de l'année : on peut donc le tailler court en début de printemps (3 x 2 m). Il existe des variétés compactes comme 'Nanho Blue' (80 cm à 1,50 m de haut). *B. x weyeriana* 'Sungold' est un hybride aux fleurs orangées et globuleuses.



*B. x weyeriana* 'Sungold'

## LA BARBE-BLEUE

### *Caryopteris x clandonensis*

Ce petit buisson, aux feuilles gris-vert aromatiques et dentées, fleurit en bleu-violacé (plus intense chez 'Heavenly Blue') en fin d'été. On gagne à le rabattre à 30 cm tous les ans pour le densifier. 'Hint of Gold' a un feuillage doré (80 x 70 cm).



'Heavenly Blue'

## LE BUPLÈVRE EN ARBRE

### *Bupleurum fruticosum*

Les Ombellifères arbustives sont peu nombreuses dans nos contrées : c'est le cas de cette espèce touffue aux feuilles bleu-vert persistantes, dotée durant tout l'été d'ombelles jaunes, très parfumées et mellifères. Il résiste aussi aux embruns (1,60 x 1,30 m).



Bupleurum en arbre

## LE CARAGANIER DE SIBÉRIE

### *Caragana arborescens*

Ce grand arbuste sibérien est aussi résistant à la sécheresse qu'au (très) grand froid. Sa jolie floraison papilionacée, jaune, intervient en mai-juin. Elle est suivie de gousses aux pois comestibles après cuisson. Ses rameaux épineux portent des feuilles composées et caduques. Appartenant à la famille des Fabacées (légumineuses), il enrichit le sol en azote par ses racines (4 x 3 m).



OREST LYZHECHKA



## LES CHALEFS

### *Elaeagnus*

*Elaeagnus x ebbingei* est un gros arbuste très vigoureux, aux feuilles coriaces persistantes, résiste bien aux embruns. Il est souvent taillé en haie. Sa floraison est discrète, mais très parfumée en fin d'été (4 x 3 m). D'autres espèces sont aussi très intéressantes :

- **L'olivier de Bohême** (*E. angustifolia*) au port plus arborescent, aux rameaux un peu épineux aux feuilles étroites argentées, caduques.

Sa floraison jaune au printemps est parfumée et ses fruits rouges sont comestibles (5 x 3 m).

- **Le chalef d'automne** (*E. umbellata*), large buisson aux feuilles gris-vert caduques, à la floraison crème, très parfumée en mai. Ses fruits sont également comestibles (4 x 5 m).



## LE CHÊNE KERMÈS

### *Quercus coccifera*

Ce chêne des garrigues est atypique, avec son port très dense et drageonnant. Ses toutes petites feuilles épineuses, coriaces, persistent 2 à 3 ans. Sa croissance est très lente. Il tolère les embruns. Son appellation de «kermès» provient du nom d'une cochenille, inféodée à ce chêne, dont on extrayait autrefois un pigment rouge (2 x 3 m).



## LES CISTES

### *Cistus*

Ces arbustes indigènes, de taille petite à moyenne, sont adeptes des terrains chauds et secs, mais sont souvent un peu frileux. Il en existe plusieurs espèces s intéressantes :

- **Le ciste cotonneux** (*C. albidus*) à grandes fleurs roses, en mai-juin, sur un feuillage gris-vert, rustique jusqu'à -10°C (1 m) ;

- **Le ciste à feuilles de peuplier** (*C. populifolius*) aux feuilles sombres et aux fleurs blanches, rustique jusqu'à -10°C (1,50 m) ;

- *C. obtusifolius*, en coussin, aux fleurs blanches, rustique jusqu'à -10°C (50 x 70 cm).

Les plus fiables en dehors des climats doux sont sans doute :

- *C. x florentinus* aux petites feuilles vert foncé et aux fleurs blanches en mai, rustique jusqu'à -15°C (1 m). 'Tramontane' en est une

variété compacte (40 x 80 cm) ;

- **Le ciste à feuilles de laurier** (*C. laurifolius*), aux magnifiques boutons rouges, suivis de fleurs blanches, rustique jusqu'à -20°C (1,30 à 1,50 m).



## LA CORONILLE FAUX SÉNÉ

### *Hippocrepis emerus*

Cet arbuste érigé des lisières calcaires sèches a un port dégingandé. Ses nombreuses fleurs papilionacées jaunes, rayées de brun, sont mellifères. Son feuillage vert clair, à 7 à 9 folioles, est très léger. Elle aime les sols pauvres et vit, en général, moins de 15 ans, comme les genêts (2 x 1,30 m).





## LE FRÉMONTIA

*Fremontodendron californicum*

Ce gros arbuste de la côte ouest de l'Amérique du Nord présente un feuillage persistant, couvert d'un duvet roux au revers (irritant pour certaines personnes). Ses grandes fleurs évoquent des mauves jaunes, entre avril et juillet – il appartient à la même famille. Il ne pousse bien qu'en situation très chaude où son bois peut aoûté correctement (3 x 3 m).



## LE FUCHSIA DE CALIFORNIE

*Zauschneria californica*

C'est une touffe basse, ligneuse à sa base, au feuillage caduc étroit et argenté. Ses nombreuses fleurs corail en tube s'épanouissent de juillet à novembre si l'arrière-saison est chaude. Il n'aime pas les situations froides et venteuses (rustique jusqu'à -12°C). En sol sec, il drageonne jusqu'à former un large tapis (50 cm x 1,50 m).



## LE GATTILIER

*Vitex agnus-castus*

Cet arbuste léger, aux feuilles digitées (en forme de mains), caduques et aromatiques, donne, entre juillet et octobre, de grandes panicules ramifiées bleu-mauve, très mellifères. Sa croissance est lente au début, mais il peut devenir arborescent. Il tolère les embruns et apprécie les situations chaudes. 'Latifolia' est une variété vigoureuse et rustique jusqu'à -15°C (3 x 2 m).



## LE GENÊT DES TEINTURIERS

*Genista tinctoria*

Cette Fabacée (légumineuse) dressée, de sol pauvre, porte d'innombrables fleurs jaunes, parfumées, tout l'été. C'est le vrai genêt des botanistes, par opposition aux *Cytisus*. Sa croissance est rapide, mais sa vie est généralement inférieure à 15 ans : c'est l'idéal pour remplir un jeune jardin. Il n'aime pas être déplacé, comme beaucoup de plantes de cette famille. Il peut être légèrement taillé pour le densifier après la floraison (80 x 80 cm). Le genêt de Lydie (*G. lydia*) est plus tapissant, avec des tiges arquées (30 x 80 cm).



Genêt de Lydie

## LE GENÊT À BALAIS

*Cytisus scoparius*

Cet arbuste érigé, aux tiges vertes et aux feuilles minuscules, se couvre de fleurs jaune canari (ou rouges et jaunes chez 'Lena') en mai-juin.

On peut le tailler légèrement après floraison pour le garder dense, mais sa durée de vie est assez courte, comme le précédent (1,80 x 1,30 m).

Le genêt précoce (*C. x praecox*) est plus compact (1,20 à 1,50 m) et plus précoce : il s'épanouit entre avril et mai.



'Lena'



## LA GERMANDRÉE ARBUSTIVE

*Teucrium fruticans*

C'est l'une des plus grandes espèces de germandrée, au feuillage vert argenté. Ses fleurs mauve pâle à bleu indigo sont présentes dès février et jusqu'en juin. Ce buisson dense accepte bien la taille. Rustique jusqu'à -10°C (1,50 x 1,50 m).



## LE GOYAVIER DU BRÉSIL

*Feijoa sellowiana*  
(syn. *Acca sellowiana*)

Cet arbuste sud-américain a des feuilles arrondies, vert olive, argentées au revers. Ses magnifiques fleurs estivales à étamines rouges proéminentes, enchâssées sur des pétales épais, sont rose très pâle et comestibles ! Il donne, uniquement en climat chaud, des fruits très goûteux en automne. Il peut se conduire en haie taillée ou en silhouette libre. Installez-le à l'abri des vents froids : il est rustique jusqu'à -12°C (2 x 2 m).



## LA GRANDE MÉLIANTHE

*Melanthus major*

Cet arbuste atypique développe un grand feuillage exotique, bleu-vert, sentant le beurre de cacahuète. La plante produit de grands épis brun-rouge d'avril à juin. Ses parties aériennes meurent à partir de -6 à -7°C, mais elle repart de la souche, comme une vivace, si l'on prend soin de la protéger : elle est rustique jusqu'à -12°C (2 x 1,50 m).



## LA GRÉVILLÉE

*Grevillea juniperina*

Voici l'une des Protéacées (une famille australe plutôt exigeante) les plus faciles à cultiver. Cet arbuste aux feuilles en aiguilles vert pomme, persistantes, évoquant un mélèze, produit de curieuses fleurs rouge corail aux étamines incurvées entre janvier et mai. Il tolère les embruns. Pour sol non calcaire, pas trop riche. Rustique jusqu'à -12°C (2 x 2 m).



## L'INDIGOTIER ROSE

*Indigofera heterantha*

Ce bel arbuste asiatique, au port un peu désordonné, donne de multiples grappes rose foncé sur des branches arquées, entre juin et septembre. Il fleurit sur le bois de l'année, on peut donc le rabattre fortement en fin d'hiver. Pour sol pauvre (1,50 x 1,50 m).



## LE LANTANIER

*Lantana camara*

Fréquente dans la moitié sud, cette Verbénacée arbustive disparaît sous les inflorescences jaunes, rouges, roses ou mauves (souvent bicolores et évolutives) entre mai et septembre. Sa rusticité est faible (jusqu'à -5°C), sauf chez la série « Chapel Hill » qui semble tolérer jusqu'à -8 à -9°C (1 x 1 m).





## LA MENTHE AUSTRALIENNE

*Prostanthera cuneata*

Ce buisson australien, aux petites feuilles arrondies, persistantes, dégage une odeur agréable au froissement. Entre mai et juillet, il disparaît quasiment sous son intense floraison blanche pointillée de violet. Rustique jusqu'à -10°C, il faut lui réserver un coin abrité comme un patio ou un mur au sud (60 x 70 cm).



## LE MILLEPERTUIS ARBUSTIF

*Hypericum 'Hidcote'*

Dense et très ramifié, ce buisson produit de grandes fleurs jaunes en coupe, entre juin et octobre, sur un feuillage ovale et semi-persistant. S'il a été (trop) abondamment employé dans les aménagements publics, il n'en reste pas moins une valeur sûre très robuste, qui occupe l'espace dans les lieux ingrats et s'étend en drageonnant. Il préfère la mi-ombre en climat chaud (1,50 x 2 m et +).



## LE NERPRUN ALTERNE

*Rhamnus alaternus*

On rencontre fréquemment cet arbuste sur les coteaux calcaires du Midi. Son feuillage coriace et persistant est vert sombre. Si sa floraison est insignifiante, elle est suivie de fruits rouges, puis noirs à maturité, très décoratifs. Il préfère un emplacement chaud (3 x 2 m). 'Argenteovariegata' en est une belle forme à feuillage marginé de crème, pour la mi-ombre.



## L'ORANGER DU MEXIQUE

*Choisya ternata*

Ce parent des agrumes forme un buisson arrondi et régulier, au joli feuillage palmé et aromatique. Il se montre bien rustique (jusqu'à -15°C), même s'il n'apprécie pas le vent froid. Sa floraison blanche massive évoque les fleurs d'oranger, avec un parfum moins puissant. Elle a lieu en fin de printemps et se renouvelle, souvent, en fin d'été. Il tolère bien la taille (2 x 2m). 'Aztec Pearl' a des feuilles étroites ; 'Sundance' est vert doré ; 'White Dazzler' est compact (1,30 m).



## L'ORME DE SAMARIE

*Ptelea trifoliata*

Ce grand arbuste gracieux est, lui aussi, apparenté aux agrumes. Il possède des feuilles trifoliolées, coriaces et aromatiques, dorées en automne. Ses petites fleurs blanc verdâtre, très mellifères, exhalent un parfum d'héliotrope. Il n'aime pas être déplacé, mais peut être formé en arbre ou en cépée. 'Aurea' est une belle variété aux feuilles dorées, devenant vert-jaune acide, qui ne brûlent pas au soleil (5 x 3 m).





## LE PISTACHIER LENTISQUE

*Pistacia lentiscus*

C'est un gros buisson méditerranéen très ramifié, aux feuilles coriaces et persistantes, rougeâtres dans leur jeunesse, dégageant une puissante odeur résineuse. Ses fruits sont rouges, puis noirs, au fil de l'été. Il supporte aussi bien le plein soleil que l'ombre ou les embruns. Rustique jusqu'à -12°C (2 x 2 m). Le pistachier térébinthe (*P. terebinthus*) est proche, mais il a des feuilles plus grosses et pourvues d'une foliole terminale.



Pistachier lentisque

## LE PITTOSPORE À PETITES FEUILLES

*Pittosporum tenuifolium*

Cet arbuste délicat aux petites feuilles ovales, un peu ondulées, luisantes, est très beau en port libre, mais il excelle aussi en haie. 'Elizabeth' et 'Variegatum' sont des variétés panachées, parfois marquée de rose. Rustique jusqu'à -12°C une fois établi, il tolère la mi-ombre et les embruns (2 x 1,5 m et +). Plus dense, *P. tobira* présente un feuillage convexe en cuillère. Rustique seulement jusqu'à -8°C (3 x 3 m).



*P. tenuifolium* 'Variegatum'



*P. tobira*

## LE RHAPHIOLÉPIS

*Rhaphiolepis x delacourii*

Cet arbuste compact présente un très beau feuillage persistant, d'abord cuivré puis vert brillant. Ses fleurs roses, nombreuses, apparaissent entre avril et août. Il demande un sol non calcaire et assez riche. Rustique jusqu'à -10°C, il préfère les situations chaudes et abritées (1,30 x 1,20 m).



## LE RINCE-BOUEILLES

*Callistemon rigidus*

Cet arbuste australien, bien connu dans le Midi, avec ses gros goupillons rouge vif en été, est un peu moins frileux (rustique jusqu'à -10°C) que les autres callistémones. Son port est aussi plus arborescent (5 x 4 m). Pour sol pauvre et très bien drainé. Presque aussi rustique, *C. salignus* possède des goupillons crème (2 m de haut).





## LA SAUGE DE JÉRUSALEM

*Phlomis fruticosa*

Elle forme une touffe ramifiée et arrondie, au feuillage triangulaire duveteux. En milieu de printemps, apparaissent ses hampes portant des verticilles successifs de fleurs en casque, jaune orangé et mellifères. Pour sol pauvre et chaud, neutre à calcaire. Rustique jusqu'à -12°C (1,50 x 1,50 m). **P. lycia** est proche, avec des feuilles étroites qui deviennent de plus en plus dorées avec la chaleur (1,20 m) ; **P. caballeroi** présente des fleurs roses sur un feuillage argenté (1 m) ; **P. lanata** est plus compacte, avec des feuilles argentées (60 cm).



## LE TRÈFLE EN ARBRE

*Lespedeza thunbergii*

Ce buisson possède des feuilles qui ressemblent à celles du trèfle sur de longues tiges très souples, qui s'arquent, avec grâce, sous le poids des innombrables fleurs rose violacé, du milieu à la fin de l'été. Ses rameaux frêles sont parfois abîmés par un gros gel, mais la plante repart du pied sans problème. Il tolère la mi-ombre. 'Edo-shibori' est une variété robuste, à fleurs bicolores, qui produit des rameaux au bois plus solide (1,50 x 1,50 m).



NANCY J. ONDRA



## DES PLANTES À TOUTES ÉPREUVES

Créée sur les causses du Lot en 2004 par un couple de passionnés, Mélie et Frédéric, la pépinière Senteurs du Quercy s'est spécialisée dans la production de variétés résistantes aux rudes conditions de la région : sol pauvre, étés torrides et hivers froids, parfois arrosés... de quoi mettre à rude épreuve les végétaux ! Toutes les espèces sont cultivées sur place dans des pots anti-chignons, avec un substrat adapté, garantie de qualité. La pépinière héberge une large gamme de végétaux dont de remarquables collections, en particulier d'iris, de lavandes et de sauges. Prodiguant un conseil expert aux clients, elle s'efforce également de les sensibiliser à la gestion de l'eau. Son catalogue évolue en permanence, en y incluant des sélections « maison », afin de ne retenir que les plantes les plus tolérantes. Parmi les plantes favorites de Mélie et Frédéric figurent : parmi notre sélection, l'iris

d'Alger et le buplèvre en arbre auxquels s'ajoutent le filaire (*Phillyrea angustifolia*), un arbuste persistant à petites feuilles, idéal à l'ombre comme au soleil, le romarin 'Benenden Blue', une variété compacte au parfum délicieux et une santoline naine (*S. magonica*), en boule dense, aux arômes camphrés.



Frédéric Prévot



## LES ARBRES

---

*Que ce soit pour apporter un ombrage bienfaisant ou pour donner davantage de hauteur à vos aménagements, les arbres constituent un atout indispensable au jardin. Nous avons regroupé ici de « vrais » arbres, ne formant qu'un seul tronc, mais aussi de grands arbustes pouvant facilement avoir un port arborescent au bout de quelques années, naturellement ou avec un peu d'aide. Ils apprécient le soleil ou la mi-ombre lumineuse.*



Arbousier en cépée



## L'AMÉLANCHIER

*Amelanchier lamarckii*

Ce grand arbuste, très polyvalent et rustique, tolère aussi bien un sous-bois humide qu'un massif plus sec au soleil, en sol profond. Sa floraison blanche en début de printemps, est éphémère, mais intense. Elle intervient en même temps que les premières feuilles, cuivrées au débourrement, redevenant rouge-orangé en automne. Ses petits fruits sont comestibles en juin (6 x 2,5 m). *A. ovalis* est une espèce des garrigues au port tortueux, tolérant bien calcaire et sécheresse.



## L'ARBOUSIER

*Arbutus unedo*

Ce petit arbre, au port souvent pittoresque sur plusieurs troncs, est originaire du pourtour méditerranéen. Ses feuilles sont persistantes d'un vert foncé lustré. Sa belle écorce brun rouge se détache en plaques. Ses fleurs en clochettes blanches, mellifères, s'épanouissent d'octobre à janvier, puis donnent des fruits rouge vif, comestibles, l'année suivante. Bien qu'appartenant à la famille des bruyères, cette espèce tolère parfaitement le calcaire, ainsi que la mi-ombre, mais pousse lentement. Protégez les jeunes plants des gels forts (4 à 6 x 3 m). Il existe d'autres espèces surtout cultivées pour leur sublime écorce : *A. andrachne*, *A. x andrachnoides*, *A. x thuretiana*...



## L'ARBRE DE JUDÉE

*Cercis siliquastrum*

Ce petit arbre à l'écorce sombre, adopte une silhouette sculpturale avec le temps. Au printemps, ses myriades de fleurs roses, mellifères, s'épanouissent sur les branches, et aussi, directement sur le tronc (cauliflorie), avant l'apparition des feuilles bronze, puis d'un vert bleuté, en cœur. Elles prennent ensuite de belles couleurs dorées à l'automne. Les fleurs sont suivies de gousses brun-rouge décoratives. Pour terrain calcaire et chaud. Il n'aime pas être déplacé. Rustique jusqu'à -15°C (6 à 10 x 3 à 5 m).



## LE BOIS DE SAINTE-LUCIE

*Prunus mahaleb*

Ce cerisier sauvage des collines calcaires a un port trapu et souvent en cépée. Ses feuilles vert vif, en cœur, sont portées par des rameaux aromatiques. Ses fleurs blanches apparaissent en avril-mai, suivies de fruits noirs appréciés des oiseaux. C'est une excellente plante de haie libre en terrain aride (6 à 8 x 5 m).



## LE CAROUBIER

*Ceratonia siliqua*

Cet arbre dioïque de la famille des légumineuses, est de croissance lente et tolère bien la taille. Son feuillage élégant est coriace et ondulé à plusieurs folioles. Ses gousses renferment des graines ressemblant aux haricots dont la particularité est de toutes peser le même poids - caractéristique à l'origine de la définition du carat, unité de mesure en joaillerie ! Ne le déplacez pas une fois installé. Pour climat doux : il est rustique jusqu'à -6°C (7 à 10 x 4 à 6 m).





## LE CHARME-HOUBLON

*Ostrya carpinifolia*

Cet arbre méditerranéen érigé de stature moyenne, est atypique : son feuillage évoque un charme et ses fruits écailleux... le houblon (on s'en serait douté !). Sa jolie écorce brune est marbrée de blanc et devient écailleuse avec le temps. De croissance lente, il remplace avantageusement le charme en terrain trop sec et pierreux (8 x 4 m).



Charme-houblon

## LES CHÊNES

*Quercus*

Emblématique des fourrés thermophiles du Midi, le **chêne vert** (*Q. ilex*) présente souvent un port tortueux sur plusieurs troncs crevassés. Son feuillage coriace et persistant évoque un houx, le piquant en moins. De croissance lente, il tolère bien la taille même sévère, ainsi que les embruns. Rustique jusqu'à -15°C (8 à 10 x 6 à 8 m). D'autres chênes sont aussi de bons candidats pour un jardin sec :

- **Le chêne-liège** (*Q. suber*) dont on récolte sa célèbre écorce régulièrement. Contrairement au précédent, d'aspect proche, il demande un sol acide. Un peu moins rustique (jusqu'à -12°C).
- **Le chêne pubescent** (*Q. pubescens*), espèce plus arborescente des lieux calcaires et chauds dont les feuilles caduques ressemblent au chêne pédonculé classique (15 x 8 m).
- **Le chêne chevelu** (*Q. cerris*) qui pousse dans le même type d'habitat ; ses feuilles sont lobées, mais très variables et marcescentes (elles sèchent sur l'arbre sans tomber tout de suite). 'Variegata' est une variété panachée, plus petite (15 x 6 m).



*Q. pubescens*



*Q. cerris 'Variegata'*

## LE CYTISE EN ARBRE

*Laburnum x watereri*  
'Vossii'

Ce petit arbre un peu raide, très rustique, a une écorce verte sur les jeunes rameaux. Ses grandes feuilles, semblables à celles du trèfle, sont vert vif, un peu duveteuses et caduques. En fin de printemps, apparaissent ses longues grappes de fleurs papilionacées, jaune vif et parfumées. Il n'aime pas la taille, qui favorise les maladies, mais apprécie le calcaire (6 à 8 x 3 à 4 m). *L. alpinum* est son parent sauvage des montagnes, très rustique.



*L. alpinum*



## L'ÉRABLE DE MONTPELLIER

*Acer monspessulanum*

Cet arbre de stature moyenne, à la croissance lente, possède souvent plusieurs troncs. Il tolère les terrains arides et pauvres, même calcaires. Son feuillage, doré à l'automne, ressemble à celui de l'érable champêtre, mais il n'a que trois lobes et sa texture est plus coriace (6 à 8 x 4 à 6 m).

**L'érable à feuilles d'obier** (*A. opalus*) est une espèce plus arborescente, aux lobes arrondis, prenant des teintes mordorées en automne. Il remplace *A. pseudoplatanus* dans le Midi (12 à 15 x 6 à 8 m).



## L'EUCALYPTUS

*Eucalyptus gunnii*

Ce grand arbre australien de croissance rapide, a un port érigé, mais on peut aussi le traiter en cédée. Ses feuilles aromatiques sont gris-bleu, rondes, puis lancéolées sur les rameaux adultes. Sa superbe écorce se détache en plaques. Sa rusticité peut être prise en défaut au-delà de -12°C. Si cette espèce est très commune dans les jardins, on lui préférera *E. niphophila* en dehors des régions aux hivers doux : plus trapu et très rustique (jusqu'à -18°C), il présente lui aussi une belle écorce aux marbrures nacrées.

FORMAT ORIGINAL



## LE FIGUIER

*Ficus carica*

Cet arbre, ou, le plus souvent grand arbuste, multi-troncs, à la cime étalée, arbore une belle écorce grise et lisse. Ses grosses feuilles sont coriaces et parfumées, plus ou moins découpées. Il drageonne et peut être recépé ou taillé sans problème, en évitant toutefois le contact avec son latex blanc irritant. La production de figues au nord de la Loire est aléatoire en l'absence de son pollinisateur naturel et par manque de chaleur. Il vaut donc mieux privilégier la variété 'Brown Turkey', plus adaptée, ou 'Panaché', aux curieux fruits verts rayés de noir (3 à 8 x 3 à 8 m).



## LE FRÈNE À FLEURS

*Fraxinus ornus*

Cousin du frêne, mais inféodé aux terrains secs et calcaires, il forme un petit arbre au houppier arrondi. Ses feuilles sont caduques, à folioles pointues, vert olive. Au printemps, ses grandes et abondantes panicules de fleurs blanches sont parfumées. Son écorce est gris foncé. Ses bourgeons bruns le distinguent du frêne commun (*F. excelsior*) chez qui ils sont noirs (6 à 10 x 4 à 6 m).





## LE GENÊT-ANANAS

*Argyrocystis battandieri*

Ce grand arbuste au port un peu lâche, érigé, puis étalé possède de jolies feuilles en forme de trèfle, argentées et duveteuses. Entre mai et juin apparaissent des inflorescences singulières, évoquant l'ananas tant par leur couleur et leur forme que par leur parfum exotique ! Souvent greffé sur cytise, il a une durée de vie, en général, d'une quinzaine d'années. Ne le déplacez pas et évitez les vents froids (5 x 4 m).



## LE LAURIER-SAUCE

*Laurus nobilis*

Ce grand arbuste persistant a des feuilles coriaces et aromatiques bien connues que l'on peut utiliser en cuisine : elles ne sont toxiques qu'à forte dose (qui rendrait les plats immangeables). Si sa rusticité est souvent annoncée comme limitée, il peut endurer jusqu'à -10°C sans dégât. Au-delà, il perd souvent une partie de ses branches, mais rejette facilement de la souche jusqu'à -18°C. Il tolère aussi très bien la taille, même sévère (5 à 8 x 2 à 4 m).



## LE LILAS DES INDES

*Lagerstroemia indica*

Cet arbuste, ou petit arbre, à plusieurs troncs aux feuilles ovales, est apprécié pour sa superbe floraison estivale froufroulante (rouge, rose, mauve ou blanche selon les variétés). Il fleurit sur le bois de l'année : on peut donc le tailler court au printemps. Son écorce marbrée est exceptionnelle et son feuillage flamboyant en automne. Rustique jusqu'à -12°C, voire davantage chez certaines variétés comme 'Braise d'Été' (4 à 6 x 2 à 3 m), mais il existe également des variétés compactes.



## LE MIMOSA

*Acacia dealbata*

Ce petit arbre australien n'est plus à présenter avec son feuillage bleuté, finement découpé, et surtout sa floraison en petits pompons jaunes, délicieusement parfumés, en hiver. Il n'aime pas le calcaire ni les grands froids : rustique jusqu'à -10°C. Il drageonne fortement : il faut lui prévoir de la place (5 à 8 x 3 à 6 m).



## LE NÉFLIER DU JAPON

*Eriobotrya japonica*

Cet arbre fruitier est assez peu utilisé. Ses grandes feuilles persistantes (20 à 30 cm) sont sombres, d'aspect un peu grossier, coriaces et très nervurées, ce qui lui confère une allure exotique. Évitez-lui les sols très calcaires et les situations froides. Sa floraison automnale est parfumée et donne, au printemps, des fruits orange juteux. La production fruitière n'est digne de ce nom que sous climat très favorable car les fruits sont gélifs. Sa belle écorce est marbrée (5 à 8 x 3 à 5 m).





## L'OLIVIER

*Olea europaea*

Arbre méditerranéen par excellence, au port tortueux et de croissance lente, l'olivier présente un fin feuillage vert sombre, argenté et persistant. Son écorce grise devient crevassée sur les vieux sujets, qui peuvent atteindre plusieurs milliers d'années. Il est rustique jusqu'à -10 à -20°C selon les variétés mais n'espérez produire des olives que dans les régions au climat doux, à récolter de la fin de l'été à février selon les variétés. Il se cultive bien en pot. Pour sol profond (6 à 8 x 4 à 5 m).



## LE POIRIER PLEUREUR

*Pyrus salicifolia* 'Pendula'

Ce poirier curieux, au feuillage allongé gris-vert, a un port retombant : sa silhouette n'est pas sans évoquer un saule. Il est souvent greffé en tête pour lui donner son port caractéristique. Il est idéal en isolé, pour marquer l'extrémité d'une allée par exemple. Sa floraison blanche apparaît en avril-mai et est suivie de poirettes peu goûteuses. C'est un bon substitut à l'olivier en climat froid (4 x 3 m).



Poirier pleureur

## LE SAVONNIER

*Koelreuteria paniculata*

Cet arbre moyen a la cime arrondie, puis étalée. Ses grandes feuilles composées sont bronze, puis vert foncé, mais prennent une intense teinte dorée en automne. Ses longues panicules jaunes estivales donnent ensuite naissance à des fruits enflés, très décoratifs. A placer en situation chaude (8 à 10 x 6 à 8 m).



## LES TAMARIS

*Tamarix tetrandra*,  
*T. ramosissima*

Ce grand arbuste, aux branches souples et aux minuscules feuilles évoquant la bruyère, a tendance à s'étaler au fil des ans. Son tronc présente une écorce sombre,

noueuse. Son principal attrait est sa spectaculaire floraison rose, au printemps sur le bois encore nu de l'année précédente pour *T. tetrandra*, durant l'été, sur le bois de l'année chez *T. ramosissima*. Il tolère très bien les embruns et les sols pauvres et sableux, ce qui en fait un candidat de choix en bord de mer. Rabattez de moitié ses tiges après la floraison pour le garder dense (5 x 4 m).



*T. tetrandra*

## LE TROËNE DE CHINE

*Ligustrum lucidum*

Ce troène est nettement plus arborescent que les espèces classiques utilisées en haie. Ses grandes feuilles persistantes sont coriaces, vert foncé, très luisantes et souvent pliées par le milieu. Ses généreuses panicules de fleurs blanches, parfumées, apparaissent en fin d'été. Assez peu rustique, il est à réserver aux climats relativement doux ou aux contextes urbains car il tolère bien la pollution. Evitez-lui les tailles strictes qui gâcheraient son esthétique (5 à 8 x 3 à 5 m).



TAMUISOO



## LES CONIFERES

### LES CYPRÈS

- **Le cyprès de l'Arizona (*Cupressus arizonica*)** est un beau conifère aux aiguilles bleutées, réunies sur de courts rameaux cylindriques. Elancé dans sa jeunesse, il finit par prendre un port plus pyramidal. Son écorce brun-rouge est très ornementale (15 x 8 m).
- **Le cyprès de Provence (*C. sempervirens*)** est une silhouette emblématique des paysages toscans et méditerranéens. Il existe presque uniquement sous sa forme colonnaire, qui aurait été sélectionnée dès l'époque romaine. Son feuillage écailleux est vert émeraude. Évitez-lui les zones froides (8 à 12 x 1 à 2 m).



Cypres de Provence

### LES GENÉVRIERS

- **Le genévrier commun (*Juniperus communis*)** est un arbre aux aiguilles piquantes, réunies par 3, vertes avec une bande blanche au revers. Il donne des baies bleu foncé, puis noires, comestibles : les baies de genièvre (4 x 3 m). Sa forme naine 'Nana', ne dépassant pas 50 cm de haut, est fréquente en montagne.
- **Le cade (*J. oxycedrus*)** a des aiguilles plus bleutées et marquées de 2 bandes blanches au revers. Son port est moins raide et ses fruits mûrs sont brun-rouge (5 x 3 m).
- **Le genévrier de Phénicie (*J. phoenicea*)** se distingue aisément des deux autres par ses aiguilles écailleuses, plaquées sur ses rameaux étroits. Ses fruits sont brun-rouge également (6 x 3 m).



Juniperus



## LES PINS

Ils se caractérisent par leurs aiguilles réunies par 2, 3 ou 5 selon les espèces, et leurs pommes de pin. Les espèces présentées ici proviennent du pourtour méditerranéen et il faut leur éviter des températures inférieures à -12°C.

**Le pin d'Alep (*P. halepensis*)** présente des aiguilles vert vif, réunies par 2. Sa silhouette élancée est pittoresque. Son écorce brune devient plus grise avec l'âge. Pour une situation chaude et un sol plutôt calcaire (10 à 12 x 3 à 6 m).

**Le pin maritime (*P. pinaster*)** a de très longues aiguilles vert sombre, réunies par 2. Il apprécie les climats océaniques et les sols sableux à tendance acide. Son écorce rougeâtre est très crevassée. C'est le plus résistant au froid des trois : jusqu'à -15°C (25 x 8 m).



**Le pin parasol (*P. pinea*)**, appelé aussi pin pignon, produit des graines (les pignons) comestibles. Ses aiguilles vert moyen sont groupées par 2. Au bout de quelques années, le houppier prend sa forme caractéristique en... parasol, très graphique (15 à 20 x 6 m).



### BON À SAVOIR

Il vaut mieux planter les conifères jeunes pour qu'ils développent un système racinaire profond et sain.



## LES PLANTES **COUVRE-SOL**

---

*Indispensables au jardin, les plantes couvre-sol ont pour premier rôle d'habiller la strate basse des massifs, ou les bordures, et de mettre en valeur les vivaces et autres plantes plus hautes. Ce sont aussi de formidables alliées pour empêcher les adventices de trop s'installer !*



Euphorbe petit-cyprès et orpin



## L'ACHILLÉE À FEUILLES DE CRISTE MARINE

*Achillea crithmifolia*

Cette jolie espèce possède un feuillage argenté persistant, qui peut parfois disparaître lors d'un été chaud (entrée en dormance), et des ombelles crème en fin de printemps. Elle drageonne et forme un tapis de plusieurs mètres carrés, supportant un piétinement léger. C'est une bonne alternative au gazon, surtout en association avec *Phyla nodiflora* (voir page 61) (20 à 50 cm en fleurs x 2 m). *A. tomentosa* est plus rase, à feuilles duveteuses et fleurs jaunes (10 x 60 cm).



## L'AUBRIÈTE

*Aubrieta deltoidea*

Classique, l'aubriète est originaire des montagnes d'Europe centrale. Elle forme un couvre-sol élégant, semi-persistant, aux fleurs printanières roses, mauves ou bleu violacé selon les variétés. On l'utilisera également en bordure ou retombant d'un muret, en sol pas trop superficiel toutefois (10 x 40 cm).



## L'ARABETTE DU CAUCASE

*Arabis caucasica*

Bien connue, cette plante en coussin semi-persistant, aux petites feuilles dentées, se couvre de fleurs blanc pur, très mellifères, en avril-mai. Elle excelle sur un petit muret ou en bordure de massif. 'Variegata' est une variété panachée de crème (15 x 50 cm).



## LES BECS-DE-GRUE

*Erodium*

Cousine des géraniums, cette plante aux feuilles découpées est encore mieux adaptée aux conditions de rocaille. A diviser tous les 3 ans en sol riche et lourd. Elle forme une racine pivotante qui n'aime pas la transplantation. Parmi les espèces les plus intéressantes :

- *E. chrysanthum* forme une touffe de feuilles vert argenté avec des fleurs estivales jaune soufre (20 x 50 cm).
- Le bec-de-grue de Manescaut (*E. manescavii*) est plus vigoureux, à fleurs rose fuchsia (40 x 50 cm).
- *E. trifolium*, encore peu courant, se distingue par des fleurs blanches à macule pourpre, évoquant un pélargonium. Il se ressème facilement en sol drainé (20 x 40 cm).



## LA CORBEILLE D'OR

*Aurinia saxatilis* (syn. *Alyssum saxatile*)

D'innombrables fleurs jaune vif, très mellifères, recouvrent ce sous-arbrisseau aux feuilles gris-vert, entre avril et juin. Très commun en bordure dans nos jardins, il n'en demeure pas moins une valeur sûre. A diviser de temps en temps si le sol n'est pas assez drainé (25 x 60 cm).





## L'ÉPIAIRE LAINEUSE

*Stachys byzantina*

Les grosses feuilles velues et douces de cette plante tapissante lui ont valu son surnom d'oreille d'ours. Vigoureuse et persistante, elle peut couvrir une surface importante assez facilement. Ses fleurs rose mauve, sur des épis eux aussi laineux, s'épanouissent en juin-juillet. Il faut retirer les fleurs et feuilles flétries pour empêcher les pourritures et le creusement de la touffe en climat humide. 'Silver Carpet' et 'Countess Helen von Stein' sont des variétés sans fleurs qui gardent un aspect plus soigné (30 x 80 cm et +).



'Countess Helen von Stein'

## LES EUPHORBES

*Euphorbia*

Sont évoquées ici des espèces basses, à même d'être utilisées en bordure ou rocaille et aimant le drainage. Tout comme les grandes euphorbes, elles émettent un latex irritant à la cassure.

### • L'euphorbe petit-cyprès

(*E. cyparissias*) a des tiges raides aux feuilles très fines, évoquant de jeunes conifères. Ses fleurs légères en été, prennent des teintes rougeâtres. Très drageonnante, elle ne doit pas être plantée n'importe où mais se montre très utile entre des plantes plus hautes qu'elle ne gênera pas. Les jeunes pousses sont rouges chez 'Fens Ruby' (30 cm x 1 m et +).

### • L'euphorbe de Corse (*E. myrsinites*)

se distingue par ses tiges rampantes bleu-gris, aux feuilles écailleuses. L'effet couvre-sol n'est atteint qu'avec une plante bien développée. Ses

fleurs vert acide au printemps, virent ensuite au vieux rose (20 x 60 cm).

### • L'euphorbe des Baléares

(*E. pythiussa*), forme quant à elle un dôme hérissé aux feuilles lancéolées bleu-gris, très graphique. Floraison estivale vert acide puis rouge.

Rustique jusqu'à -12°C (40 x 50 cm).



*E. myrsinites*

## LA GERMANDRÉE HYBRIDE

*Teucrium x lucidrys*

Cet hybride horticole se développe en un coussin semi-persistant aux feuilles luisantes, duquel émergent, en été, des hampes dressées, garnies de fleurs roses. On peut la tailler en début de printemps pour la densifier (30 x 40 cm).



## LE GRÉMIL DIFFUS

*Lithodora diffusa*

C'est une plante persistante, originaire d'Espagne, aux feuilles vert foncé.

Les tiges rampantes s'entrecroisent densément et portent, en fin de printemps, des fleurs d'un intense bleu roi (bleu pâle chez 'Cambridge Blue', marqué de blanc chez 'Star'). Il est très sensible à l'excès d'humidité : il faut impérativement lui offrir un sol très drainé et sans calcaire (15 x 40 cm).



IAN GRAINGER

## LES HÉLIANTHÈMES

*Helianthemum*

Cousines des cistes, mais de stature plus modeste, les hélianthèmes forment de ravissants sous-arbrisseaux denses et persistants. Le feuillage gris-vert disparaît entre mai et septembre sous les fleurs, éphémères mais renouvelées durant de longues semaines. On trouve surtout dans le commerce des hybrides aux coloris variés, tels 'Fire Dragon' (rouge vif), 'Ben Fhada' (jaune) ou encore 'Lawrenson's Pink' (rose). 25 x 70 cm.



'Ben Fhada'



## LES JOUBARBES

*Sempervivum*

Ces succulentes à l'allure d'artichauts habillent les murets et bordures sèches depuis des lustres. Leur rosette centrale meurt après leur extravagante floraison étoilée, bien plus haute que les plantes, non sans avoir produit de nouvelles rosettes latérales qui permettent leur expansion progressive. Elles font preuve d'une excellente résistance en pot également. On rencontre surtout des hybrides horticoles aux multiples coloris comme le vert pomme de la variété 'Appletini' ou le doré de 'Gold Nugget', toutes deux de la série « Chick Charms » ou le pourpre de 'Dakota' (5 x 40 cm). **La joubarbe à toile d'araignée (*S. arachnoideum*)** se distingue par des rosettes qui ont l'air décorées de toiles d'araignées.



'Gold Nugget'

## LA LAMPOURDE

*Acaena microphylla*

Cette vivace à la base ligneuse s'étale indéfiniment grâce à ses stolons, comme un fraisier (elle est d'ailleurs de la même famille). Si sa floraison est insignifiante, elle est suivie de fruits hérissés très décoratifs. Persistant sauf par grand froid, son joli feuillage denté est bronze chez 'Kupferteppich', vert pomme chez *A. novae-zelandiae* ou gris bleuté chez 'Blue Haze'. Évitez-lui la concurrence de voisines vigoureuses et les sols très calcaires (5 cm x 1 m).



'Kupferteppich'

## LE MILLEPERTUIS À GRANDES FLEURS

*Hypericum calycinum*

Ce buisson dense aux feuilles vert foncé, persistantes et de texture coriace, est abondamment utilisé dans les aménagements des espaces verts publics pour sa robustesse. Ses grandes fleurs jaune vif apparaissent sans discontinuer de juin à septembre. Il est parfait en milieu difficile, au soleil comme à l'ombre. Il s'étend en drageonnant : il faut donc lui réserver un peu de place (40 cm x 1 m et +).



Millepertuis à grandes fleurs

## L'ŒILLET SAXIFRAGE

*Petrorhagia saxifraga*

Cet œillet poussant sur des rochers d'altitude est constitué d'un entrelacs de tiges très fines et souples, aux feuilles en aiguilles. Très florifère, il produit des centaines de petites fleurs rose pâle de mai à août. Il est adapté aux terrains pauvres et plutôt calcaires (20 x 50 cm).





## L'ONAGRE DU MISSOURI *Oenothera missouriensis* (syn. *O. macrocarpa*)

Ses feuilles lancéolées d'un vert vif se déploient sur une touffe basse aux tiges rouges. Ses grandes fleurs jaune soufre s'ouvrent le soir durant tout l'été. Pour les sols légers, pas trop riches, en situation chaude et à l'abri d'une concurrence trop rude (20 x 60 cm).



GERRY BISHOP

## L'OREILLE DE SOURIS *Cerastium tomentosum*

Encore une valeur sûre, abondamment rencontrée dans les jardins. Ses petites feuilles argentées forment un matelas impénétrable, s'étalant rapidement, et le tout disparaît sous ses fleurs blanches de mai à juillet. Idéale au pied d'un arbuste. On peut la densifier par une tonte occasionnelle (10 cm x 1,50 m et +).



## LES ORPINS *Sedum*

Membres d'un genre vaste et diversifié, les orpins présentés ici sont d'excellentes succulentes de rocaille, pot ou bordure sèche, qu'ils habillent avec bonheur. Les touffes s'enracinent au fil de leur progression. Ils se multiplient très facilement par bouture et la plupart aussi par semis spontané. Parmi les plus remarquables :

- **L'orpin âcre (*S. acre*)** minuscule, forme de courtes tiges épaisses aux feuilles imbriquées vert pomme. Sa floraison, en fin de printemps, début d'été, est jaune vif. Il tolère un piétinement léger et habille élégamment les fissures d'un pavage (5 x 30 cm).
- **L'orpin blanc (*S. album*)** possède des feuilles cylindriques, souvent marbrées de rouge. Sa floraison estivale est blanche en corymbes retombants (10 x 40 cm).
- **L'orpin de Forster (*S. forsterianum*)**, avec ses feuilles pointues bleu-vert, évoque un petit conifère. Ses fleurs estivales sont jaune soufre (8 x 40 cm).



*S. forsterianum*

• **L'orpin de Palmer (*S. palmeri*)**, très caractéristique, forme de larges rosettes comme une joubarbe, vert clair, se marquant fortement de rouge orangé par temps froid. Sa floraison jaune vif apparaît dès le mois de mars (20 x 60 cm).

• **L'orpin des rochers (*S. rupestre*)**, sans doute le plus classique, est une espèce aux longues tiges rampantes, portant des feuilles pointues bleutées. Elles sont dorées à rouge vif chez 'Angelina'. Floraison en été. (10 x 50 cm).

• **L'orpin de Nice (*S. sediforme*)** est une grande espèce méditerranéenne aux feuilles cylindriques bleu-gris et à la floraison estivale soufrée (20 x 50 cm).



*S. sediforme*

## LE PLUMBAGO RAMPANT *Ceratostigma plumbaginoides*

Cette vivace à souche ligneuse arbore au feuillage caduc, d'un vert lustré, se colorant joliment de rouge pourpré avec l'arrivée du froid. Le contraste avec ses fleurs bleu vif, apparaissant entre août et novembre, est très intéressant. Sa touffe drageonne lentement et forme un beau tapis avec le temps entre des plantes plus hautes (30 x 80 cm).



TONY BAGGETT



## LE POURPIER VIVACE

*Delosperma cooperi*

Cette plante tapissante sud-africaine aux feuilles pointues et épaisses, a un air exotique. Durant tout l'été, sa touffe produit de grandes fleurs étoilées rose fuchsia. Elle demande un sol parfaitement drainé et un emplacement protégé, condition de sa rusticité qui peut alors tout de même atteindre jusqu'à -10°C. Elle se plaît aussi en pot (5 x 50 cm). La série « Wheels of Wonder » décline des variétés au moins aussi rustiques en de nombreux coloris (violet, jaune, blanc, orange...). *D. nubigenum* présente un feuillage plus compact, des fleurs jaunes et peut résister à -15°C.



## LE PYRÈTHRE GAZONNANT

*Matricaria tchihatchewii*

Cette jolie « camomille » très tapissante a des feuilles finement découpées et persistantes. Ses fleurs blanches à cœur jaune apparaissent entre mai et juillet. Elle constitue une alternative au gazon sur terrain pauvre et sec, plutôt calcaire, mais demande un peu de suivi les premières années. Rustique jusqu'à -12°C (10 x 70 cm).



Pyrèthre gazonnant

## LE THLASPI

*Iberis sempervirens*

La corbeille d'argent, son autre nom, est une excellente plante tapissante pour les bordures et rocailles. Ses petits dômes blancs recouvrent le feuillage vert foncé, persistant, en fin de printemps, avec souvent une remontée en fin d'été. Pour sol plutôt calcaire et pas trop superficiel. Sa multiplication est facile par tronçons de tiges (20 x 50 cm).



## LA VERGERETTE GLAUQUE

*Erigeron glaucus*

Elle forme un coussin aux feuilles en losange bleu-vert. Ses fleurs en pâquerette, roses, apparaissent en nombre entre mai et octobre. Très utile en bordure, même en bord de mer, elle peut se creuser au cœur en sol trop riche et lourd. On peut alors la régénérer par division. 'Sea Breeze' est une variété fiable et florifère (20 x 50 cm).



## LA VERVEINE NODIFLORE

*Phyla nodiflora*

Très rase et de croissance rapide, elle fait partie des alternatives au gazon les plus appréciées en terrain sec. Ses petites fleurs mauves s'épanouissent entre juin et septembre. Elle forme une excellente association avec *Achillea crithmifolia*, complémentaire par sa persistance hivernale. Ne l'installez pas là où elle peut s'échapper dans un milieu naturel fragile : pelouses rases, prés salés... Rustique jusqu'à -12°C (3 cm x 2 m et +).



SIMONA PAVAN



## LES PLANTES QUI AIMENT L'OMBRE SÈCHE

---

*Si toutes les plantes présentées jusqu'ici appréciaient le plein soleil ou une lumière tamisée, la sélection de bulbes, vivaces et arbustes que nous vous proposons dans ce chapitre regroupe des variétés préférant la mi-ombre, voire l'ombre. En effet, l'ombre sèche est une thématique encore peu abordée, mais cruciale au jardin : elle concerne le pied des haies ou des arbres, l'ombre d'un mur... et les plantes précédemment rencontrées ne s'y plairont guère !*



Anémones des bois et pulmonaires



## LES PLANTES A BULBES

### L'ACONIT D'HIVER

*Eranthis hyemalis*

Il forme une seule tige raide habillée d'une paire de feuilles, sur laquelle une fleur jaune vif semble posée en février-mars. Chaque plante est petite, mais elle forme de vastes populations par semis. Pour sol humifère et calcaire. Laissez leurs étranges tubercules noirs tremper quelques heures dans l'eau avant la plantation (10 x 10 cm).



### LES ANÉMONES

*Anemone*

- **L'anémone de Grèce (*A. blanda*)** présente de grandes fleurs mauve bleuté (parfois blanches ou roses) en mars-avril. Elle apprécie les terrains drainés, pas trop pauvres, en situation plutôt chaude (10 x 20 cm).
- **L'anémone des bois (*A. nemorosa*)**, plus haute, possède des fleurs blanc pur, apportant beaucoup de lumière. Elle aime les terrains humifères et forme des colonies de milliers de plantes dans les sous-bois encore préservés (15 x 15 cm).
- **L'anémone fausse-renoncule (*A. ranunculoides*)** est la proche parente de la précédente, à fleurs jaune vif (12 x 50 cm).
- ***A x lipsiensis***, hybride des deux précédentes, est jaune soufre (15 x 20 cm).



### L'ARUM D'ITALIE

*Arum italicum*

Très fréquente en forêt et en lisière, même en sol lourd, cette espèce, aussi appelée gouet, forme de profonds tubercules très résistants. Ses grandes feuilles en pointe de flèche sont fréquemment marbrées d'argent, de façon très variable. Elles disparaissent l'été, mais persistent l'hiver, ce qui en fait un bon choix pour habiller le pied des arbustes caducs. Ses fruits orange sont toxiques (30 x 50 cm).



### LE BÉGONIA RUSTIQUE

*Begonia grandis*

Un bégonia dehors ? Eh oui ! Cette espèce disparaît au moindre gel, mais la souche résiste jusqu'à -15°C sous une couche de feuilles mortes, une fois bien installée. Ses belles feuilles sont typiques des bégonias, à revers rouge, et ses fleurs roses apparaissent en fin d'été. Pour sol humifère et profond, dans lequel il se resseme (50 x 50 cm).



### BON À SAVOIR

Ces espèces de sous-bois clair fleurissent avant que les arbres caducs ne débourent, profitant ainsi du soleil. Ne coupez pas leurs feuilles avant leur complet jaunissement.



## LES CYCLAMENS

### *Cyclamen*

Si le cyclamen des fleuristes (*C. x persicum*) est gélif, ce n'est pas du tout le cas des espèces suivantes, formant des tubercules capables de supporter jusqu'à -15°C. Il vaut mieux les acheter en godet plutôt qu'en bulbes secs.

- **Le cyclamen de Naples**

(*C. hederifolium*) est une espèce aux feuilles extrêmement variables, à peine anguleuses ou franchement pointues, et vert foncé, marbrées d'argent ou presque entièrement argentées. Ses fleurs roses ou blanches s'épanouissent entre août et novembre (10 x 30 cm).

- **Le cyclamen de Cos (*C. coum*)**

forme un joli feuillage arrondi, de couleur tout aussi variable, sortant en automne. Il fleurit entre janvier et mars, et se ressème facilement (10 x 20 cm).

- **Le cyclamen des Baléares**

(*C. pseudibericum*), plus rare, donne de grandes fleurs roses de février à avril. Il demande un lieu chaud plutôt abrité (rustique jusqu'à -12°C) et se montre plus sensible à l'humidité (10 x 20 cm).



Cyclamen de Cos

## LA JACINTHE D'ESPAGNE

### *Hyacinthoides hispanica*

Ses hautes hampes florales bleu mauve sortent d'une forte touffe vert pomme en avril-mai. Elle se ressème et se divise facilement. Il faut toutefois éviter de l'introduire à proximité de bois où pousse sa cousine sauvage, la jacinthe des bois, afin d'éviter une hybridation (30 x 30 cm).



## LES MUSCARIS

### *Muscari*

Leurs tiges sont terminées par une inflorescence cylindrique typique en début de printemps.

*M. armeniacum*, le plus classique, est bleu ciel (20 cm) ; *M. neglectum* est bleu violacé (15 cm) ; *M. comosum* se distingue par son inflorescence violette échevelée (30 cm). Tous se ressèment assez facilement et apprécient un sol bien drainé, mais pas trop pauvre, même au soleil léger.



*M. armeniacum*

## LES NARCISSES

### *Narcissus*

Côté bulbes, on ne peut guère faire plus connu que jonquilles et narcisses ! Une jonquille étant, dans le langage courant, juste un narcissé sauvage jaune. Ils déploient leurs corolles plus ou moins complexes de février à mai selon les variétés, entre blanc ivoire, jaune, orange ou saumon. La plupart se naturalisent facilement en sous-bois ou prairie et finissent par former de belles colonies, mais l'effet est plus intéressant si l'on plante tout de suite un grand nombre de bulbes. Elles sont ignorées des campagnols, ce qui est appréciable. Parmi les innombrables espèces et variétés, citons : 'Tête à Tête', compact, précoce, jaune vif (25 cm) ; 'Rosy Cloud' ivoire à cœur froufrouant saumoné en mars (45 cm) ; 'Pipit' jaune soufre en avril (40 cm) ; 'Altruist' orange cuivré en avril (40 cm) ; 'Petrel' multiflore ivoire en avril-mai (35 cm) ; *N. poeticus* tardif et parfumé (40 cm).



*N. poeticus var. recurvus*



# LES PLANTES VIVACES

## LES DIGITALES

*Digitalis*

Si l'on connaît bien **la digitale pourpre** (*D. purpurea*), une bisannuelle aux fleurs tubulaires, plusieurs de ses cousines se montrent plus vivaces et, pour ne rien gâcher, tolèrent bien la sécheresse :

- **La digitale jaune** (*D. lutea*) est une espèce élancée des lisières thermophiles. Ses hautes hampes portent des dizaines de fleurs jaune pâle. Ses feuilles en rosette sont vernissées et persistantes (60 à 90 x 30 cm).
- **La digitale à grandes fleurs** (*D. grandiflora*) ressemble à une digitale pourpre à fleurs jaunes (80 cm à 1 m x 40 cm).
- ***D. ferruginea*** est bisannuelle ou une vivace de courte vie, mais déploie de très hautes hampes aux fleurs cuivrées. Elle se ressème facilement (1,50 à 1,80 m x 50 cm).



*D. ferruginea* 'Gelber Herold'

## LA GESSE DE PRINTEMPS

*Lathyrus vernus*

Cette vivace de la famille des légumineuses forme une touffe basse densément feuillée, vert vif, surmontée au printemps de petites fleurs rose pourpre, puis bleues (blanches chez var. *albus*, rose pâle chez 'Albroseus'). Ses gousses rouges sont très décoratives. Elle est excellente en lisière plutôt calcaire et humifère (40 x 50 cm). Du même genre botanique, mais très différent, **le pois de senteur vivace** (*L. latifolius*) est une plante rampante ou grimpante, dotée de vrilles. Ses grandes fleurs papilionacées roses apparaissent en début d'été : elles sont malheureusement inodores ! Il se ressème (2 m x 30 cm).



Gesse de printemps

## LES HELLÉBORES

*Helleborus*

On connaît bien **la rose de Noël** (*H. niger*) et **les hellébores d'Orient** (*H. x hybridus*), mais beaucoup moins les autres espèces proches, dont certaines se montrent très adaptées aux périodes sèches :

- **L'hellébore de Corse** (*H. argutifolius*), de haute stature, aime les terrains franchement secs et calcaires. Ses grandes feuilles sont gris-vert et dentées. Ses fleurs vert jade apparaissent entre janvier et mars. Il n'aime pas les grands froids : rustique jusqu'à -12°C (80 x 70 cm). Son hybride *H. x sternii*, aux tiges rougeâtres, est aussi intéressant.
- **L'hellébore fétide** (*H. foetidus*) est une belle espèce des maquis clairs. Son feuillage aux longs doigts vert sombre, plus ou moins découpé, est très décoratif. Il fleurit en jaune-vert en février et se ressème facilement (60 x 60 cm).



Hellébore de Corse



### LES PETITS IRIS

#### *Iris*

Loin des iris d'Allemagne de nos rocailles ensoleillées, découvrons ici des espèces moins communes :

- **L'iris d'Alger (*I. unguicularis*)** est une espèce persistante en touffe lâche, qui produit, de décembre à mars, des fleurs bleu violacé. Il drageonne lentement et aime les situations chaudes et protégées, rustique jusqu'à -10°C (30 x 60 cm).
- **L'iris du Lazistan (*I. lazica*)** est un proche cousin du précédent,

à feuillage plus large et bien plus rustique. Il fleurit de février à avril (30 x 70 cm).

- **L'iris gigot (*I. foetidissima*)** est une belle espèce indigène au feuillage coriace et odorant. Ses fleurs bleues en fin de printemps sont jolies, mais éphémères. C'est surtout pour sa prestance en toute saison et ses capsules aux graines orange qu'on le cultivera (même au pied d'un arbre). 'Paul's Gold' est une variété dorée, fidèle par semis (60 x 50 cm).



Iris du Lazistan

### LA VIOLETTE ODORANTE

#### *Viola odorata*

Lorsque l'on pense à une violette parfumée, c'est celle-ci ! Ses assez grandes fleurs printanières violettes (blanches ou roses selon les variétés) sont portées sur des feuilles rondes caduques vert vif, qui les mettent bien en valeur. Elle s'étend par semis, et par de courts rhizomes, et forme de vastes populations (10 x 15 cm). **La violette du Labrador (*V. labradorica*)** est proche, mais possède un feuillage pourpre semi-persistant, très graphique.



Violette du Labrador



## LES ESPECES COUVRE-SOL

### L'ASARET

*Asarum caudatum*

Encore méconnu, ce couvre-sol forme un épais tapis persistant aux feuilles arrondies. Très robuste, il drageonne lentement, mais sûrement, jusqu'à étouffer efficacement les adventices. Pour sol humifère (20 x 70 cm et +). *A. canadense* est une espèce voisine aux larges feuilles cordiformes. L'un comme l'autre produisent de petites fleurs étranges et discrètes, à trois pétales pointus.



Asaret

### LES PETITES CAMPANULES

*Campanula*

Il existe de très nombreuses espèces de campanules, mais, dans le domaine des couvre-sol, les meilleures sont :

- **La campanule des murailles** (*C. portenschlagiana*, syn. *C. muralis*), classique et efficace en bordure, se couvre entre mai et septembre de clochettes violettes. Son feuillage rond et denté est semi-persistant (15 x 40 cm).
- **La campanule des murets** (*C. poscharskyana*) est légèrement plus robuste. Elle produit des fleurs plus grandes, plus étoilées, bleu-mauve. Elle drageonne doucement (20 x 50 cm).



Campanule des murets

### L'EUPHORBE DE MRS. ROBB

*Euphorbia amygdaloides* subsp. *robbiae*

Cette sous-espèce ne ressemble guère au type : compacte, persistante et drageonnante, là où l'espèce est élancée et menue, elle constitue un très bon couvre-sol en situation contrainte. Ses fleurs lumineuses d'un vert acide au printemps, séchent lentement en prenant des teintes rosées (50 cm x 1,50 m).



### LES FLEURS DES ELFES

*Epimedium*

Pas encore assez connues, elles ne manquent pourtant pas de qualités. Elles forment des touffes semi-persistentes à persistantes, drageonnantes, d'installation lente mais très durables, aux jolies fleurs printanières. Couper le vieux feuillage en février permet de mieux profiter de la floraison



'Valor'

et du jeune feuillage coloré. Nous détaillons ici quelques espèces caucasiennes plus adaptées à l'ombre sèche que les variétés asiatiques.

- *E. alpinum*, espèce des montagnes européennes, aux petites fleurs rouges et jaunes (20 x 60 cm et +).
- *E. pubigerum* aux fleurs jaune pâle sur un splendide feuillage printanier vert pomme (30 x 70 cm et +).
- *E. x perralchicum* 'Frohnleiten', bien vigoureux, aux fleurs jaune canari sur un feuillage lustré, rougeâtre l'hiver (40 x 80 cm et +). *E. x versicolor* 'Sulphureum' lui ressemble beaucoup avec des fleurs jaune soufre.
- *E. x warleyense* 'Orangekönigin', tout aussi vigoureux, au jeune feuillage cuivré et aux fleurs orange.
- **Quelques hybrides remarquables :** 'Darrell', plus ras, à fleurs mauves ; 'Valor' aux belles fleurs jaune soufre ; 'Merveille d'Hantay' à fleurs jaune moutarde, un croisement entre asiatique et caucasien, qui allie les grandes fleurs du premier à la vigueur du second.



## LES GÉRANIUMS COUVRE-SOL *Geranium*

Vedettes des jardins à juste titre, les géraniums vivaces peuvent se targuer d'une immense diversité botanique et horticole. Distinguons ici des espèces en touffe :

- ***G. endressii*** forme un coussin aux feuilles profondément lobées, vert vif. Ses nombreuses fleurs roses s'épanouissent de mai à septembre. Il se ressème facilement (40 x 60 cm).
- ***G. nodosum*** possède un feuillage triangulaire vert vif et semi-persistant. Il s'étend lentement, mais se ressème s'il se plaît. Ses fleurs mauves (violette chez 'Clos du Coudray', blanches chez 'Silverwood') s'épanouissent tout l'été. C'est probablement le meilleur à l'ombre (25 x 50 cm).
- ***G. phaeum*** forme une haute touffe aux feuilles souvent maculées de pourpre ('Samobor') et aux fleurs violet-pourpre en mai-juin. Il se ressème en masse et il faut, par la suite, sélectionner les descendants les plus jolis (70 x 30 cm).
- ***G. renardii*** est une belle espèce, aux feuilles gaufrées gris-vert tout à fait caractéristiques et semi-persistantes. Ses fleurs blanc-mauve striées apparaissent en mai-juin (30 x 40 cm).

Signalons aussi deux espèces drageonnantes :

- ***G. macrorrhizum*** est le « bulldozer » de cette catégorie : grâce à ses épais rhizomes, il forme un tapis



***G. nodosum* 'Clos du Coudray'**

impénétrable au feuillage duveteux aromatique, rougissant en hiver. Il est très polyvalent. Ses fleurs roses (blanc rosé chez 'Spessart') s'épanouissent en fin de printemps (30 cm x 1,50 m et +).

- ***G. x cantabrigiense*** est sa version miniature (hybride avec *G. dalmaticum*), aux feuilles luisantes (20 x 60 cm et +).

## LE GRÉMIL POURPRE-BLEU *Buglossoides purpurocaerulea*

Espèce des lisières arides calcaires, il forme une touffe basse un peu hirsute, aux feuilles rêches, vert sombre et semi-persistantes. Il drageonne et produit en avril-mai une profusion de fleurs bleu vif (30 x 80 cm et +).



## LES HEUCHÈRES *Heuchera*

Revenues en force dans le monde du jardin grâce aux innombrables obtentions des trente dernières années, les heuchères, appelées aussi désespoir-du-peintre, sont des plantes en touffes généreuses, faciles à cultiver en potée. Elles se déclinent en coloris variés, sur des feuillages plus ou moins dentelés. Leur floraison vaporeuse intervient en été. Cependant, seules les variétés issues de l'heuchère sauvage *H. villosa* var. *macrorrhiza* sont vraiment durables, les autres se creusent et



**'Caramel'**



**'Guacamole'**

doivent être divisées tous les 2 à 3 ans. Les feuillages sombres supportent davantage de lumière (30 x 40 cm en moyenne). Citons quelques variétés remarquables : 'Guacamole' (doré) ; 'Leuchtkäfer' (feuillage vert, fleurs rouges) ; 'Caramel' (cuivré) ; 'Magma' (rouge) ; 'Palace Purple' (pourpre) ; 'Sugar Plum' (argente) ; 'Bronze Beauty' (géante, 60 x 80 cm)...



**'Sugar Plum'**



## LE LAMIER JAUNE

*Lamium galeobdolon*

Prolifique, ce lamier émet de longues tiges rampantes aux feuilles marbrées (particulièrement chez 'Florentinum', le plus diffusé), qui s'enracinent au fil de leur progression. Ses nombreuses fleurs jaunes s'épanouissent au printemps. Pour sol humifère, pas trop argileux (20 cm x 2 m et +).



'Florentinum'

## LES PERVENCHES

*Vinca*

Ce sont des couvre-sol persistants et très vigoureux, parfaits pour des zones ingrates en sous-bois ou lisière. Leurs tiges enchevêtrées s'enracinent et finissent par constituer un tapis très dense. Leurs fleurs printanières se déploient en hélice. Chez la **grande pervenche** (*V. major*), elles sont bleu-



*V. major* 'Alba'

violacé sur un feuillage triangulaire (40 cm x 3 m et +). La **petite pervenche** (*V. minor*) est plus conciliante, avec un feuillage lancéolé bien plus petit et un caractère moins étouffant que sa grande sœur. 'Illumination' en est une variété panachée de jaune doré (15 cm x 2 m et +).



*V. minor* 'Illumination'

## LA POULE ET SES POUSSINS

*Tolmiea menziesii*

Cette cousine des heuchères au feuillage denté et semi-persistant est très résistante. Son nom passablement curieux s'explique par sa capacité à produire des plantules à la base des feuilles. Le plus souvent, on trouve les variétés 'Taff's Gold', vert moucheté de jaune et 'Cool Gold', doré. Pour sol humifère. C'est aussi une très bonne plante d'intérieur dans une pièce lumineuse (25 x 30 cm).



'Taff's Gold'

## LA SAPONAIRE DE MONTPELLIER

*Saponaria ocymoides*

Cette vivace méridionale forme des tapis denses et très florifères. En été, la plante se couvre de centaines de fleurs rose pâle (blanches chez 'Alba') qui font quasiment disparaître ses petites feuilles ovales et vert foncé. Elle se ressème en situation favorable. Elle apprécie les sols caillouteux et calcaires, et peut pousser au pied des arbres (15 x 60 cm).





## LA TELLIME À GRANDES FLEURS

*Tellima grandiflora*

Cette autre proche parente des heuchères se montre très tolérante aux racines des ligneux. Son feuillage persistant, en touffe dense, se marque souvent de rouge-pourpre avec le froid, surtout chez 'Forest Frost'. Sa floraison crème et légère apparaît en fin de printemps, donnant facilement des semis spontanés (60 x 40 cm).



'Forest Frost'.

## LES VÉRONIQUES

*Veronica*

Les véroniques comptent deux espèces intéressantes pour l'ombre, en terrain humifère, pas trop lourd :

- *V. x cantiana* 'Kentish Pink', couvre-sol performant, facile à limiter, aux tiges rampantes qui s'enracinent au fil de leur progression et aux nombreux épis de fleurs roses en fin du printemps. Parfaite pour les endroits difficiles et délaissés, même au soleil non brûlant (10 cm x 1 m).
- *V. umbrosa* 'Georgia Blue' au petit feuillage vert sombre, pourpre cuivré quand il est jeune, et aux innombrables fleurs bleu indigo entre mars et mai (5 cm x 1 m).



*V. x cantiana* 'Kentish Pink'

## LES « GRAMINIFORMES »

### L'HERBE AUX TURQUOISES

*Ophiopogon planiscapus*

Elle forme une touffe persistante aux feuilles effilées et arquées, de croissance très lente par ses petits rhizomes, mais extrêmement

résistante. La floraison mauve, discrète, donne des fruits violet décoratifs. On trouvera le plus souvent 'Nigrescens' (syn. 'Niger'), aux feuilles d'un somptueux pourpre noir. Pour sol humifère (20 x 40 cm).

*O. japonicus* en est une version miniature, vert foncé (10 x 20 cm).



*O. planiscapus* 'Niger'



## LE LIRIOPE FAUX-MUSCARI

*Liriope muscari*

Il est semblable au précédent, mais de stature plus forte. Sa floraison mauve, portée en fin d'été sur des hampes de 30 cm, est suivie d'une spectaculaire fructification violet vif, restant longtemps sur la plante. Son installation est lente : il vaut mieux installer plusieurs pieds pour avoir un effet rapide (30 x 50 cm).



## LA LUZULE DES BOIS

*Luzula sylvatica*

Elle forme un coussin dense et persistant, aux feuilles vert pomme, assez larges. Sa floraison estivale est

en épis plumeux. Au bout de quelques années, il est fréquent que le cœur des touffes se creuse : il suffit alors de diviser la plante qui supporte très bien l'opération. 'Solar Flare' présente un feuillage plus doré (30 x 80 cm).



Luzule des bois 'Solar Flare'

## LE MUGUET DE CHINE

*Reineckea carnea*

Il présente des touffes de feuilles élancées et coriaces, d'où s'échappent, en fin d'été, de petits épis de fleurs roses. La plante s'étend par ses rhizomes situés juste sous le sol. Il faut plusieurs années pour obtenir un effet dense, mais on peut la diviser pour la forcer à s'étendre (20 x 60 cm).



Muguet de Chine



## LES FOUGERES

### LA FOUGÈRE MÂLE

*Dryopteris filix-mas*

C'est la fougère la plus commune dans nos bois et probablement l'une des plus conciliantes au jardin. Ses grandes frondes dressées vert sombre, brunissent avec le gel. Elle se ressème assez facilement (1 m x 80 cm). D'autres espèces comme *D. cycadina* à rachis noir (50 cm) ou *D. wallichiana* vert vif sur un rachis brun, (70 cm) montrent aussi une bonne résistance. Elles sont également caduques.



*D. filix-mas*

### LA FOUGÈRE-HOUX

*Cyrtomium fortunei*  
var. *clivicola*

Souvent proposée comme plante d'intérieur, cette belle espèce semi-persistante au port touffu tolère jusqu'à -12°C, voire -15°C sans broncher, à l'abri toutefois des vents froids. Ses frondes à larges lobes en faucille sont vert mat (60 x 70 cm). *C. fortunei* possède des frondes plus brillantes, mais se montre un peu moins rustique (jusqu'à -10°C).



*C. fortunei*

### LES POLYPODES

*Polypodium*

Ces fougères indigènes, à gros rhizomes, sont courantes sur le sol, les murets, voire les troncs d'arbres en ambiance un peu humide. Elles sont souvent caduques l'été, mais refont, dès septembre, de belles frondes qu'elles conservent ensuite. *P. vulgare* est l'espèce sauvage la plus commune (25 x 50 cm). *P. cambricum* est un peu plus vigoureux, tout comme l'hybride 'Whitley Giant' (30 x 60 cm). On trouve également de nombreuses variétés aux frondes plus divisées comme 'Richard Kayse', vigoureux, ou à frondes effilées tel 'Macrostachyon'.



*P. vulgare*

### LES POLYSTICS

*Polystichum*

Ils ont des frondes persistantes, à lobes en petites faucilles, et des touffes au port évasé. Leurs souches deviennent très robustes.

*P. setiferum* est le plus courant, à frondes naissant soyeuses, plus ou moins découpées selon la variété (50 x 80 cm). *P. neolobatum* présente des frondes épaisses et luisantes, presque épineuses (40 x 60 cm).

*P. munitum* est une exception, avec son port dressé et ses frondes vert sombre (70 x 50 cm).



*P. setiferum*

### BON À SAVOIR

Les fougères de cette page supportent bien la sécheresse tant qu'on leur offre, quand même, un sol humifère et profond, bien drainé.



## LES ARBUSTES

### L'ARALIA DU JAPON

*Fatsia japonica*

Cet arbuste asiatique, fréquemment utilisé en intérieur, montre une étonnante résistance malgré ses airs exotiques. En situation protégée, un pied bien installé résiste ainsi jusqu'à -12°C, voire -15°C. Ses tiges dressées portent de spectaculaires feuilles palmées, persistantes, vert brillant, atteignant 30 cm, sur un long pétiole. Sa floraison entre septembre et novembre est très mellifère (1,50 à 3 x 1 à 3 m). 'Spider's Web' est une variété compacte marbrée de blanc (1,30 m). *F. polycarpa* est une espèce récemment introduite, aux feuilles profondément découpées (rustique jusqu'à -12°C).



### L'ARBRE AUX FAISANS

*Leycesteria formosa*

Cet arbuste aux tiges creuses vert « fluo » porte des feuilles ovales pointues. Un gel fort détruira tout ou partie des branches, mais la plante repart facilement de souche et pousse rapidement. Ses grappes retombantes de fleurs blanches estivales, enchâssées dans des bractées pourpres, donnent des fruits appréciés des oiseaux. 'Golden Lanterns' est une superbe variété au feuillage naissant cuivré, puis vert acide (1,50 à 2,50 x 1,50 m).



### L'AUCUBA DU JAPON

*Aucuba japonica*

Terriblement sur-employé dans les aménagements urbains des années 70, il est pourtant un arbuste appréciable par son extrême robustesse et son feuillage persistant, lustré, souvent

ponctué de jaune. Les pieds femelles donnent des baies rouges décoratives, non comestibles. De croissance lente, il fait preuve d'une excellente tolérance à la taille et résiste bien à la pollution urbaine. 'Rozannie' est entièrement vert (2 x 2 m).





## LE FRAGON À LANGUES

*Ruscus hypoglossum*

Cousin méditerranéen de notre fragon indigène très piquant (*R. aculeatus*), ce beau buisson moins revêche s'étend très lentement grâce à ses rhizomes charnus. Ses tiges et « feuilles » vertes portent parfois des baies rouges en fin d'été en climat chaud. Increvable en sol drainé, il pousse même au pied des bouleaux ! Rustique jusqu'à -12°C, peut-être davantage (70 cm x 1 m).



## LE LAURIER D'ALEXANDRIE

*Danae racemosa*

Injustement méconnue, cette belle espèce caucasienne évoquant une asperge géante a pourtant bien des qualités : ses longues tiges au port souple portent des « feuilles » (cladodes) lancéolées, persistantes, d'un vert vif presque plastique. Ses fruits orangés apparaissent en fin d'été. Son installation est lente, mais sa résistance même dans les racines d'arbres mérite bien un peu de patience (1 x 1 m).

## LES MAHONIAS

*Mahonia*

Eux aussi, un peu surutilisés voilà quelques décennies, sont des arbustes bien connus aux longues feuilles composées, piquantes, sur des tiges raides. Leur floraison en épis jaunes est très mellifère. Pour sol peu calcaire. Ils tolèrent les tailles de structure. Les plus remarquables :

- **Le mahonia à feuilles de houx** (*M. aquifolium*) forme une touffe basse et dense. Son feuillage s'empourpre avec le froid. Sa floraison parfumée en pompons, apparaît en début de printemps. Il drageonne souvent un peu (80 cm x 1,50 m).
- **Le mahonia du Japon** (*M. japonica*) est un buisson plus haut, à la floraison hivernale jaune très parfumée : il sent le muguet (1,50 x 1,50 m).
- **M. x media** est un grand arbuste hybride du précédent, au port raide, très graphique. Ses longs épis hivernaux retombants sont, hélas, peu parfumés (3 x 2 m).
- **M. nitens**, encore rare, diffère par un feuillage vert pomme et des inflorescences automnales rouge-orangé (1,30 m).





## LE MYRTE

*Myrtus communis*

Cet arbuste méditerranéen persistant, au port dense, porte des feuilles coriaces et aromatiques. Sa floraison blanche, mellifère, intervient tout l'été. De croissance lente, il tolère bien les embruns et la taille. Sa seule faiblesse est sa rusticité moyenne, jusqu'à -10°C, à l'abri du vent (2 x 1,5 m). La variété 'Tarentina' est plus compacte, à feuilles plus petites (1,30 m).



## LE SARCOCOQUE

*Sarcococca confusa*

Originnaire d'Asie, cette espèce persistante forme un dôme dense aux tiges un peu arquées, dotées de feuilles pointues et coriaces d'un vert brillant. Sa floraison crème,

entre décembre et janvier, est assez insignifiante, mais dégage un parfum puissant. Des baies noires apparaissent ensuite et persistent longtemps. Il est de croissance lente comme son cousin le buis, mais exempt de ravageurs (1,30 x 1,50 m).





## ÇA PIQUE !

---

*Très tendance depuis quelques années, les plantes des régions désertiques d'Amérique centrale allient graphisme et résistance extrême à la sécheresse et à la chaleur. On trouve maintenant dans le commerce de nombreuses espèces tolérantes, qui plus est, des températures relativement basses. Toutefois, leur survie est conditionnée par une plantation dans un sol parfaitement drainé, car elles sont sensibles aux pourritures lors des hivers humides. En revanche, toutes se cultivent bien en pot, ce qui permet de les remiser à l'abri des intempéries.*





## LES AGAVES

### Agave

Célèbres pour leurs feuilles charnues garnies d'épines acérées, ces plantes ne laissent pas indifférent ! Petites ou énormes, drageonnantes ou sages, toutes sont monocarpiques : leur rosette de feuilles meurt après la floraison, qui a lieu sur une hampe de grande taille au bout de 8 à 15 ans en moyenne. On connaît surtout **A. americana**, typique avec ses feuilles bleu-vert (panachées chez 'Mediovariegata Alba' ou 'Marginata'). Rustique jusqu'à -8°C. Elle drageonne (2 x 2 m et jusqu'à 8 m en fleurs). D'autres espèces sont aussi intéressantes :

- **A. montana** aux feuilles vert émeraude à pointe terminale souvent orangée. Rustique jusqu'à -15°C (1,20 x 1,20 m).
- **A. ovatifolia**, une espèce imposante aux feuilles en cuillère bleu-vert. Rustique jusqu'à -15°C (2 x 2 m).
- **A. havardiana**, **A. parryi** et sa var. **neomexicana**, aux petites rosettes gris-bleu à pointes noires. Rustique jusqu'à -16°C (60 x 60 cm).



**A. havardiana**

- **A. lophantha**, petite espèce vert vif à bande centrale plus claire qui forme facilement une colonie. Rustique jusqu'à -10°C (40 cm x 1 m).

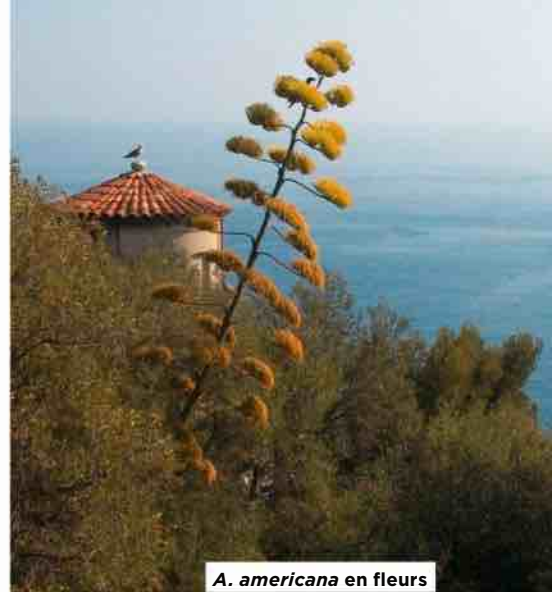


**A. lophantha**

- **A. bracteosa**, atypique, appelée « agave pieuvre » aux feuilles vert pomme recourbées, dépourvues de piquants. Elle forme une colonie et tolère un peu d'ombre. Rustique jusqu'à -12°C (60 cm x 1 m).



**A. bracteosa**



**A. americana en fleurs**

- **A. palmeri** aux longues feuilles bleu-gris. Rustique jusqu'à -12°C (1,20 x 1,20 m).
- **A. schidigera** aux feuilles vert sombre avec une seule épine terminale, bordées de filaments blancs (*A. filifera*, proche, mais qui rejette). Rustique jusqu'à -10°C (50 x 50 cm).
- **A. salmiana**, colossale espèce drageonnante, un peu plus frileuse mais qui mérite le détour si l'on a l'emplacement adéquat. Rustique jusqu'à -8°C (2,50 x 2,50 m). Plus compacte, la var. **ferox** présente de grosses dents noires très décoratives (1,50 x 1,50 m).
- **A. stricta** 'Nana', une toute petite plante, idéale en rocaille. Rustique jusqu'à -10°C (30 x 30 cm).



**A. stricta 'Nana'**

## CONSEILS D'AMI

- Ne les associez pas à des plantes de milieux naturels très différents, afin d'éviter un effet paysager quelque peu incongru.
- Ne les placez pas dans un passage ou dans un lieu où évoluent jeunes enfants et animaux...



## L'ALOÈS ARBUSTIF

*Aloe striatula*

Cet aloès sud-africain est une des rares espèces à tolérer une température de -10 à -12°C une fois installé.

Il forme un buisson ramifié aux feuilles succulentes, surmonté de hampes jaunes en fin de printemps. Il disparaîtra l'hiver en-dessous de -7 à -8°C, mais sa croissance rapide le reconstituera rapidement l'année suivante à partir de la souche.



## LES CACTUS RAQUETTES

*Opuntia*

Tout le monde connaît ces plantes à raquettes, qui sont en fait leurs tiges aplaties. On ne parlera pas ici du figuier de Barbarie (*O. ficus-indica*), peu rustique et invasif en milieu méditerranéen, mais d'espèces plus rustiques et plus spectaculaires encore. Chaque année, de nouvelles raquettes poussent sur les anciennes, formant à terme un buisson touffu. On peut leur retirer des raquettes de temps en temps pour alléger la structure et la rendre moins brouillonne. Parmi les plus rustiques :

- *O. engelmannii* est une belle espèce à croissance rapide, aux longues épines, rustique jusqu'à -16°C. Ses grandes fleurs jaunes à corail, apparaissent en fin de printemps (2 x 2 m).



*O. scheeri*

- *O. scheeri* se distingue par sa quasi-absence d'épines longues, au profit des glochides, touffes d'épines courtes (et parfois traîtres pour les doigts du jardinier imprudent !). Ses fleurs sont jaune pâle. Il tolère (un peu) mieux l'humidité que le précédent et est rustique jusqu'à -16°C (1,50 x 1,50 m).

- *O. humifusa* est une espèce compacte, peu épineuse et surtout extrêmement rustique : au sec, elle peut encaisser jusqu'à -25°C ! Elle se fripe l'hiver pour se délester de son eau : il ne faut surtout pas l'arroser. Elle s'épanouit en belles fleurs jaunes (20 x 60 cm).

- *Cylindropuntia imbricata* diffère des précédentes par ses raquettes cylindriques, très graphiques et... très épineuses. Rustique jusqu'à -16°C (2 x 2 m).



Fleur de *O. humifusa*

## LES DASYLIRIONS

*Dasyllirion*

Cousins des yuccas, aussi appelés sotols, ils présentent des feuilles très effilées qui forment une sphère s'élevant sur un tronc compact. Leur croissance est très lente. Une haute hampe florale crème apparaît sur les très vieux pieds. Ils n'aiment pas les déplacements.

Parmi les plus remarquables, rustiques jusqu'à -15°C :

- *D. wheeleri*, aux feuilles bleutées garnies d'épines acérées (1,50 x 1 m).

- *D. longissimum* aux feuilles graminiformes vert foncé, un peu retombantes, dépourvues d'épines (3 x 1,50 m).

- *D. serratifolium* aux feuilles gris-vert épineuses, terminées par un pompon effiloché (1,50 x 1 m).



*S. wheeleri*



## LES NOLINES

### *Nolina*

Les noline ressemblent aux sotols, avec des feuilles plus larges, dépourvues d'épines, mais aux marges coupantes. On trouve le plus souvent dans le commerce **la noline bleue** (*N. nelsonii*) au feuillage raide gris-bleu et à la hampe érigée blanc-crème en été, chez les vieux sujets. Il vaut mieux éviter la plantation de gros sujets, à la reprise incertaine. Rustique jusqu'à -15°C (2 x 1,20 m). *N. hibernica* 'La Siberica' est une variété plus verte au port souple, tirant son nom d'une localité mexicaine d'altitude, et non de Sibérie ! Rustique jusqu'à -12°C.



Noline bleue

PROMESSE DE FLEURS

## LES YUCCAS

### *Yucca*

Ils comptent parmi les grands classiques des jardins secs. Leurs opulentes rosettes de feuilles dressées, à l'extrémité souvent acérée, leur donnent leur surnom mérité de « dague espagnole » ! Certaines espèces finissent par atteindre une taille imposante par leur accroissement en hauteur sur des troncs mais aussi parfois par leurs ramifications. Évitez la plantation de gros sujets sur tronc. Parmi les espèces les plus intéressantes :

- *Y. gloriosa*, le plus commun, forme une touffe ramifiée assez basse, aux feuilles glauques. Il tolère une certaine humidité (par rapport aux autres). Ses hampes estivales en grosses clochettes crème, sont parfumées. Rustique jusqu'à -18°C (2 x 2 m).



*Y. filamentosa*

- *Y. filamentosa*, lui ressemble, mais ses feuilles, moins piquantes, sont bordées de filaments blancs (2 x 2 m). 'Color Guard' est panaché de doré, plus compact. Rustiques jusqu'à -18°C.
- *Y. aloifolia* aux troncs dressés et ramifiés, aux feuilles très raides et pointues. Rustique jusqu'à -15°C (2 à 4 x 2 m).
- *Y. rostrata* forme une sphère très bleutée, aux feuilles souples, s'élevant lentement sur un tronc souvent unique. Rustique jusqu'à -20°C (2 m x 60 cm).
- *Y. torreyi* aux feuilles raides vert sombre, à marge brune. Il est souvent confondu avec *Y. faxoniana*. Rustique jusqu'à -12°C (3 x 1,30 m).
- *Y. rupicola*, atypique, forme une rosette basse vert pomme à marge orangée, peu piquante. Rustique jusqu'à -18°C (60 x 60 cm).



*Y. aloifolia* 'Marginata'

## LE YUCCA ROUGE

### *Hesperaloe parviflora*

Proche des yuccas, il s'en distingue par une touffe de feuillage vert foncé et arqué, totalement dépourvu de piquants. D'introduction récente, on le cultive surtout pour sa bonne rusticité (jusqu'à -15°C au minimum), sa tolérance correcte à l'humidité et ses magnifiques inflorescences corail de juin à septembre, qui atteignent 1,80 m de hauteur. Il ne forme pas de tronc, mais s'étend lentement (60 cm x 1 m pour le feuillage).





# INDEX

## A

Absinthe	18
Acacia dealbata	52
Acaena microphylla	59
Acanthus hungaricus	17
Acanthus mollis	17
Acanthus sennii	17
Acanthus spinosus	17
Acca sellowiana	44
Acer monspessulanum	51
Acer opalus	51
Achillea crithmifolia	57
Achillea filipendula	17
Achillea tomentosa	57
Aconit d'hiver	63
Agapanthus	17
Agastache	37
Agave americana	77
Agave bracteosa	77
Agave havardiana	77
Agave lophantha	77
Agave montana	77
Agave ovatifolia	77
Agave palmeri	77
Agave salmiana	77
Agave schdigeri	77
Agave stricta 'Nana'	77
Ail d'ornement	13
Ajonc	41
Allium cernuum	13
Allium flavum	13
Allium sphaerocephalon	13
Aloe striatula	78
Aloès arbustif	78
Aloysia citriodora	39
Alstroemeria x ligtu	13
Althaea cannabina	23
Althaea officinalis	23
Alyssum saxatile	57
Amelanchier lamarckii	49
Amelanchier ovalis	49
Anchusa azurea	31
Anemone blanda	63
Anemone nemorosa	63
Anemone ranunculoides	63
Anemone x lipsiensis	63
Anethum graveolens	31
Anthemis tinctoria	31
Anthemis x hybrida	31
Anthericum liliago	15
Anthericum racemosum	15
Arabis caucasica	57
Aralia du Japon	73
Arbousier	49
Arbre aux faisans	73
Arbre aux papillons	41
Arbre de Judée	49
Arbustus x andrachnoides	49
Arbustus x thuretiensis	49
Arbutus andrachne	49
Arbutus unedo	49
Argyrocystis battanderi	52
Armoise	18
Artemisia abrotanum	18
Artemisia absinthum	18
Artemisia alba	18
Artemisia ludoviciana	18

Artemisia schmidtiana	18
Artemisia stelleriana	18
Arum italicum	63
Asarum canadense	67
Asarum caudatum	67
Asclepias tuberosa	18
Asphodèle blanc	13
Asphodeline liburnica	13
Asphodeline lutea	13
Asphodelus albus	13
Aster ageratoides	18
Aster ericoides	18
Aster linosyris	18
Aubrieta deltoidea	57
Aucuba japonica	73
Aurinia saxatilis	57
Aurone	18
Avoine bleue	29
Azurite	19

## B

Ballota hirsuta	19
Ballota pseudodictamnus	19
Barbe bleue	41
Bec-de-grue de Manescaut	57
Begonia grandis	63
Bermudienne striée	19
Bois de Sainte-Lucie	49
Bonjeanie	19
Briza maxima	28
Buddleja	41
Buglosse d'Italie	31
Buglossoides purpureo-caerulea	68
Bupleurum fruticosum	41
Buplèvre en arbre	41

## C

Cade	54
Calamintha nepeta	20
Callirhoe involucrata	24
Callistemon rigidus	46
Callistemon salignus	46
Camomille des teinturiers	31
Campanula muralis	67
Campanula poscharskyana	67
Campanula portenschlagiana	67
Caragana arborescens	41
Caragane de Sibérie	41
Caroubier	49
Caryopteris x clandonensis	41
Catananche caerulea	32
Caucalis	32
Centranthus ruber	27
Céphalaire	20
Cephalaria gigantea	20
Cerastium tomentosum	60
Cerantonia siliqua	49
Ceratostigma plumbaginoides	60
Cercis siliquastrum	49
Chalef d'automne	42
Charme-houblon	50
Chêne	42, 50
Choisy ternata	45
Chou marin	20
Cistus albidus	42
Cistus laurifolius	42
Cistus obtusifolius	42
Cistus populifolius	42
Cistus x florentinus	42
Clinopodium nepeta	20
Coquelourde	32
Corbeille d'or	57
Coronille faux séné	42



Crambe cordifolia	20
Crambe maritima	20
Crapaudine	20
Criste marine	38
Crithmum maritimum	38
Cupidone	32
Cupressus arizonica	54
Cupressus sempervirens	54
Cyclamen coum	64
Cyclamen hederifolium	64
Cyclamen pseudibericum	64
Cylindropuntia imbricata	78
Cyprés	54
Cyrtomium fortunei	72
Cytise en arbre	50
Cytisus scoparius	43
Cytisus x praecox	43
Danae racemosa	74
Dasylyrion longissimum	78
Dasylyrion serratifolium	78
Dasylyrion wheeleri	78
Delosperma cooperi	61
Delosperma nubigenum	61
Dictamnus albus	22
Digitalis ferruginea	65
Digitalis grandiflora	65
Digitalis lutea	65
Digitalis purpurea	65
Dorycnium hirsutum	19
Dracunculus vulgaris	15
Dryopteris cycadina	72
Dryopteris filix-mas	72
Dryopteris wallichiana	72
Echinops ritro	19
Echinops sphaerocephalus	19
Echium russicum	36
Echium vulgare	36
Elaeagnus angustifolia	42
Elaeagnus umbellata	42
Elaeagnus x ebbingei	42
Épiaire laineuse	58
Epimedium alpinum	67
Epimedium pubigerum	67
Epimedium x perralchicum	67
Epimedium x warleyense	67
Érable	51
Eranthis hyemalis	63
Erigeron glaucus	61
Erigeron karvinskianus	27
Eriobotrya japonica	52
Erodium chrysanthum	57
Erodium manescavi	57
Erodium trifolium	57
Eryngium agavifolium	26
Eryngium maritimum	26
Eryngium pandanifolium	26
Eryngium planum	26
Eryngium x zabelii	26
Eryngium yuccifolium	26
Erysimum x cheiri	33
Eschscholzia californica	36
Eucalyptus gunnii	51
Eucalyptus niphophila	51
Euphorbia amygdaloides	
subsp. robbiae	67
Euphorbia characias	21
Euphorbia cyparissias	58
Euphorbia griffithii	21
Euphorbia myrsinites	58
Euphorbia pythiussa	58
Euphorbia seguieriana	21
Euphorbia stricta	32
Euphorbia x martinii	21
Fatsia japonica	73
Fatsia polycarpa	73
Feijoa sellowiana	44
Fenouil	38
Ferula communis	33
Festuca amethystina	28
Festuca glauca	28
Ficus carica	51
Figuier	51
Fleur des elfes	67
Foeniculum vulgare	38
Fougère mâle	72
Fougère-houx	72
Fragon à langues	74
Fraxinelle	22
Fraxinus ornus	51
Frémontia	43
Fremontodendron californicum	43
Frêne à fleurs	51
Fuchsia de Californie	43
Gattilier	43
Gaura lindheimeri	33
Genêt à balai	43
Genêt de Lydie	43
Genêt des teinturiers	43
Genêt précoce	43
Genêt-ananas	52



Genévrier.....	54	<i>Lathyrus latifolius</i> .....	65	<i>Opuntia scheeri</i> .....	78	Sarriette vivace.....	39
<i>Genista lydia</i> .....	43	<i>Lathyrus vernus</i> .....	65	Oranger du Mexique.....	45	<i>Satureja montana</i> .....	39
<i>Genista tinctoria</i> .....	43	Laurier d'Alexandrie.....	74	Oreille de souris.....	60	Sauge d'Afghanistan.....	26
<i>Geranium endressi</i> .....	68	Laurier sauce.....	52	<i>Orlaya grandiflora</i> .....	32	Sauge de Jérusalem.....	27, 47
<i>Geranium nodosum</i> .....	68	<i>Laurus nobilis</i> .....	52	Orme de Samarie.....	45	Savonnier.....	53
<i>Geranium phaeum</i> .....	68	<i>Lavandula lanata</i> .....	38	Orpin.....	25, 60	<i>Scabiosa caucasica</i> .....	36
<i>Geranium pratense</i> .....	22	<i>Lavandula stoechas</i> .....	38	<i>Ostrya carpinifolia</i> .....	50	<i>Scabiosa columbaria</i> .....	36
<i>Geranium pyrenaicum</i> .....	22	<i>Lavandula x intermedia</i> .....	38	<b>P</b> .....		<i>Sedum acre</i> .....	60
<i>Geranium renardii</i> .....	68	<i>Lespedeza thunbergii</i> .....	47	Panicaut.....	26	<i>Sedum album</i> .....	60
<i>Geranium sanguineum</i> .....	22	<i>Leucanthemum vulgare</i> .....	24	<i>Panicum virgatum</i> .....	29	<i>Sedum forsterianum</i> .....	60
<i>Geranium x cantabrigiense</i> .....	68	<i>Leucanthemum x superbum</i> .....	24	Pavot cornu.....	35	<i>Sedum palmeri</i> .....	60
Germadrée.....	44, 58	<i>Leycesteria formosa</i> .....	73	Pavot de Californie.....	36	<i>Sedum rupestre</i> .....	60
Gesse de printemps.....	65	<i>Ligustrum lucidum</i> .....	53	Pavot en arbre.....	26	<i>Sedum sediforme</i> .....	60
Giroflée des murailles.....	33	Lilas des Indes.....	52	<i>Pennisetum alopecuroides</i> .....	29	<i>Sedum spectabile</i> .....	25
<i>Gladiolus papilio</i> .....	14	<i>Lilium candidum</i> .....	14	<i>Pennisetum macrourum</i> .....	29	<i>Sempervivum arachnoideum</i> .....	59
<i>Glaucium flavum</i> .....	35	Lin de Narbonne.....	34	<i>Perovskia atriplicifolia</i> .....	26	<i>Sideritis syriaca</i> .....	20
Goyavier du Brésil.....	44	<i>Linaria purpurea</i> .....	34	Pervenche.....	69	<i>Sisyrinchium stratum</i> .....	19
Grémil diffus.....	58	<i>Linaria vulgaris</i> .....	34	Petit dragon.....	15	<i>Stachys byzantina</i> .....	58
Grémil pourpre-bleu.....	68	<i>Linum narbonense</i> .....	34	<i>Petrorhagia saxifraga</i> .....	59	<i>Stipa barbata</i> .....	28
<i>Grevillea juniperina</i> .....	44	<i>Linum perenne</i> .....	34	Phalangère.....	19	<i>Stipa gigantea</i> .....	28
Guimauve.....	23	<i>Liriope muscari</i> .....	71	<i>Phlomis caballeroi</i> .....	47	<i>Stipa pulcherrima</i> .....	28
<b>H</b> .....		Lis de la madone.....	14	<i>Phlomis fruticosa</i> .....	47	<i>Stipa tenuifolia</i> .....	28
<i>Helianthemum</i> .....	58	<i>Lithodora diffusa</i> .....	58	<i>Phlomis lanata</i> .....	47	<b>T</b> .....	
<i>Helichrysum italicum</i> .....	23	<i>Luzula sylvatica</i> .....	71	<i>Phlomis lychnitis</i> .....	27	<i>Tamarix ramosissima</i> .....	53
<i>Helictotrichon sempervirens</i> .....	29	<i>Lychnis coronaria</i> .....	32	<i>Phlomis lycia</i> .....	47	<i>Tamarix tetrandra</i> .....	53
<i>Helleborus foetidus</i> .....	65	<b>M</b> .....		<i>Phlomis ruscifolia</i> .....	27	<i>Tellima grandiflora</i> .....	70
<i>Helleborus argutifolius</i> .....	65	<i>Mahonia aquifolium</i> .....	74	<i>Phlomis tuberosa</i> .....	27	<i>Teucrium fruticans</i> .....	44
Herbe aux écouvillons.....	29	<i>Mahonia japonica</i> .....	74	<i>Phyla nodiflora</i> .....	57, 61	<i>Teucrium x lucidrys</i> .....	58
Herbe aux turquoises.....	70	<i>Mahonia nitens</i> .....	74	<i>Pinus halepensis</i> .....	55	Thlaspi.....	61
<i>Hermadactylus tuberosus</i> .....	14	<i>Mahonia x media</i> .....	74	<i>Pinus pinea</i> .....	55	<i>Thymus citriodorus</i> .....	39
<i>Hesperaloe parviflora</i> .....	79	<i>Malva moschata</i> .....	34	<i>Pinus pinaster</i> .....	55	<i>Thymus herba-bona</i> .....	39
<i>Heuchera</i> .....	68	Marguerite.....	24	Pistachier lentisque.....	46	<i>Thymus mastichina</i> .....	39
<i>Hippocrepis emerus</i> .....	42	<i>Marrubium bourgaei</i> .....	24	<i>Pittosporum tenuifolium</i> .....	46	<i>Thymus serpyllum</i> .....	39
<i>Hyacinthoides hispanica</i> .....	64	<i>Marrubium incanum</i> .....	24	Plante curry.....	23	<i>Thymus vulgaris</i> .....	39
<i>Hylotelephium</i> .....	25	<i>Mathiasella bupleuroides</i> .....	24	Plumbago rampant.....	60	Tison de satan.....	27
<i>Hypericum 'Hidcote'</i> .....	45	<i>Matricaria tchihatchewii</i> .....	61	Poirier pleureur.....	53	<i>Tolmeia menziesii</i> .....	69
<i>Hypericum calycinum</i> .....	59	Mauve musquée.....	34	Pois de senteur vivace.....	65	Trèfle en arbre.....	47
<i>Hypericum olympicum</i> .....	24	Mauve-pavot.....	24	<i>Polypodium cambricum</i> .....	72	Trène de Chine.....	53
<i>Hypericum perforatum</i> .....	24	<i>Melanthus major</i> .....	44	<i>Polypodium vulgare</i> .....	72	<b>U</b> .....	
<i>Hyssopus officinalis</i> .....	38	<i>Melica ciliata</i> .....	29	<i>Polystichum munitum</i> .....	72	<i>Ulex</i> .....	41
<b>I</b> .....		Menthe australienne.....	45	<i>Polystichum neolobatum</i> .....	72	<b>V</b> .....	
<i>Iberis sempervirens</i> .....	61	Millepertuis.....	24, 45, 59	<i>Polystichum setiferum</i> .....	72	Valériane rouge.....	27
Immortelle.....	23	Mimosa.....	52	Pourpier vivace.....	61	<i>Verbascum chaixii</i> .....	34
<i>Indigofera heterantha</i> .....	44	Molène.....	34	<i>Prostanthera cuneata</i> .....	45	<i>Verbascum olympicum</i> .....	34
<i>Ipheion uniflorum</i> .....	14	Muguet de Chine.....	71	<i>Prunus mahaleb</i> .....	49	<i>Verbascum phoeniceum</i> .....	34
<i>Iris bucharica</i> .....	14	<i>Muhlenbergia capillaris</i> .....	29	<i>Ptelea trifoliata</i> .....	45	<i>Verbena bonariensis</i> .....	36
<i>Iris</i> .....	14, 23, 66	<i>Muscari armeniacum</i> .....	64	Pyrèthre gazonnant.....	61	<i>Verbena hastata</i> .....	36
<i>Iris foetidissima</i> .....	66	<i>Muscari comosum</i> .....	64	<i>Pyrus salicifolia</i> 'Pendula'.....	53	Vergerette.....	27, 61
<i>Iris lazica</i> .....	66	<i>Muscari neglectum</i> .....	64	<b>Q</b> .....		<i>Veronica x cantiana</i> .....	70
<i>Iris reticulata</i> .....	14	<i>Myrtus communis</i> .....	75	<i>Quercus cerris</i> .....	50	<i>Veronica x umbrosa</i> .....	70
<i>Iris tectorum</i> .....	23	<b>N</b> .....		<i>Quercus coccifera</i> .....	42	Verveine de Buenos Aires.....	36
<i>Iris unguicularis</i> .....	66	<i>Narcissus</i> .....	64	<i>Quercus ilex</i> .....	50	Verveine en arbre.....	39
<b>J</b> .....		Néflier du Japon.....	52	<i>Quercus pubescens</i> .....	50	Verveine nodiflore.....	61
Jacinthe d'Espagne.....	64	<i>Nepeta racemosa</i> .....	25	<i>Quercus suber</i> .....	50	<i>Vinca major</i> .....	69
Joubarbe.....	59	<i>Nepeta x faassenii</i> .....	25	<b>R</b> .....		<i>Vinca minor</i> .....	69
<i>Juniperus communis</i> .....	54	Nerine bowdenii.....	15	<i>Raphiolepis x delacourii</i> .....	46	<i>Viola labradorica</i> .....	66
<i>Juniperus oxycedrus</i> .....	54	Nerprun alterne.....	45	<i>Reineckea carnea</i> .....	71	<i>Viola odorata</i> .....	66
<i>Juniperus phoenicea</i> .....	54	<i>Nigella damascena</i> .....	35	<i>Rhamnus alaternus</i> .....	45	Vipérine.....	36
<b>K</b> .....		<i>Nolina nelsonii</i> .....	79	Rince-bouteilles.....	46	<i>Vitex agnus-castus</i> .....	43
<i>Kalimeris incisa</i> .....	23	<b>O</b> .....		<i>Romneya coulteri</i> .....	26	<b>Y</b> .....	
<i>Knautia arvensis</i> .....	33	Œillet saxifrage.....	59	<i>Rosmarinus officinalis</i> .....	38	<i>Yucca aloifolia</i> .....	79
<i>Knautia macedonica</i> .....	33	<i>Oenothera macrocarpa</i> .....	60	Rue des jardins.....	26	<i>Yucca filamentosa</i> .....	79
<i>Kniphofia</i> .....	27	<i>Oenothera missouriensis</i> .....	60	<i>Ruscus hypoglossum</i> .....	74	<i>Yucca gloriosa</i> .....	79
<i>Koeleruteria paniculata</i> .....	53	<i>Olea europea</i> .....	53	<i>Ruta graveolens</i> .....	26	<i>Yucca rostrata</i> .....	79
<b>L</b> .....		Olivier.....	53	<b>S</b> .....		<i>Yucca rouge</i> .....	79
<i>Laburnum alpinum</i> .....	50	Olivier de Bohême.....	42	<i>Salvia officinalis</i> .....	39	<i>Yucca rupicola</i> .....	79
<i>Laburnum x watereri</i> 'Vossii'.....	50	Onagre du Missouri.....	60	<i>Santolina chamaecyparissus</i> .....	26	<i>Yucca torreyi</i> .....	79
<i>Lagerstroemia indica</i> .....	52	<i>Ophiopogon japonicus</i> .....	70	<i>Santolina rosmarinifolia</i> .....	26	<b>Z</b> .....	
<i>Lamium galeobdolon</i> .....	69	<i>Ophiopogon planiscapus</i> .....	70	<i>Santolina viridis</i> .....	26	<i>Zauschneria californica</i> .....	43
Lampourde.....	59	<i>Opuntia engelmannii</i> .....	78	<i>Saponaria ocymoides</i> .....	69		
<i>Lantana camara</i> .....	44	<i>Opuntia humifusa</i> .....	78	<i>Sarcococca confusa</i> .....	75		



# Abonnez-vous à l'Ami des jardins & DE LA MAISON



soit  
**37%**  
de réduction



**1 AN - 12 n°s**  
+ 6 hors-séries  
+ **cette station météo**  
=  
**69€<sup>90</sup>**  
au lieu de ~~111€75\*~~

1 AN 12 numéros



1 AN 6 hors-séries



la version numérique  
**OFFERTE !**



Découvrez les prévisions météo en bleu azur grâce à cette **station pendulette thermomètre hygromètre** avec pictos animés et piles incluses.  
Dim. : 14,10 x 8 x 4 cm.



**BULLETIN D'ABONNEMENT** A RETOURNER SOUS ENVELOPPE AFFRANCHIE A L'AMI DES JARDINS SERVICE ABONNEMENTS, 59898 Lille Cedex 9

1 Je choisis mon offre d'abonnement :

# MO10 # D1402445

- ☐ **1 n° par mois + 6 hors-séries dans l'année + la station météo : 4,99€/mois pendant 6 mois puis 6,50€ / mois au lieu de 9,31€\* / mois.** (1)

Cette offre est **sans engagement de durée**.  
Vous stoppez quand vous le souhaitez.

Je remplis le mandat à l'aide de mon RIB pour compléter l'IBAN et je n'oublie pas de joindre mon RIB.

IBAN :

Vous autorisez Reworld Media magazines à envoyer des instructions à votre banque pour débiter votre compte, et votre banque à débiter votre compte conformément aux instructions de Reworld Media magazines. Créancier : Reworld Media magazines - 40 Avenue Aristide Briand 92220 Bagneux - FRANCE - Identifiant du créancier : FR 77 777 434057. **Vous pouvez cesser vos prélèvements à tout moment.**

Date et signature obligatoires :

À : ..... Date : .....

Signature :

- ☐ **1 AN - 12 n°s + 6 hors-séries + la station météo : 69,90€ au lieu de 111,75€\* soit 37% d'économie.** (2)
- ☐ **1 AN - 12 n°s : 49,90€ au lieu de 65,05€\* soit 23% d'économie.** (3)

Je choisis de régler par chèque bancaire à l'ordre de l'Ami des jardins

2 J'indique mes coordonnées :

Nom\*\* : .....

Prénom\*\* : .....

Adresse postale\*\* : .....

CP\*\* : ..... Ville\*\* : .....

Tél. (idéalement portable) : ..... (Pour vous envoyer un SMS en cas de problème de livraison)

Adresse e-mail : ..... (Pour gérer votre abonnement, accéder à vos services numériques et recevoir nos offres promotionnelles. Votre adresse e-mail ne sera pas communiquée à des partenaires extérieurs)

Date de naissance : ..... (Pour fêter votre anniversaire)

Vous souhaitez régler par carte bancaire ?  
Rendez-vous sur **www.kiosquemag.com**  
c'est rapide, simple et 100% sécurisé !



\*Le prix de référence se compose du prix kiosque (4,90€ le n° + 750 n° Hors-Série) et des frais de livraison à domicile (7,95€).  
\*\*à remplir obligatoirement. Offre réservée aux nouveaux abonnés en France Métropolitaine valable jusqu'au 31/03/2023. DOM-TOM et autres pays non couverts. Vous disposez, conformément à l'article L. 221-18 du code de la consommation, d'un droit de rétractation de 14 jours à compter de la réception du magazine en notifiant clairement votre décision à notre service abonnement. Le coût du renvoi des produits est à votre charge. Responsable de traitement des données personnelles : Reworld Media Magazines SAS. Finalités du traitement : gestion de la relation client, opérations promotionnelles et de fidélisation. Données postales et téléphoniques susceptibles d'être transmises à nos partenaires. Conformément à la Loi Informatique et Libertés du 6-01-78 modifiée, vous pouvez exercer vos droits d'opposition, accès, rectification, effacement, portabilité, limitation à l'utilisation de vos données ou donner vos directives sur le sort de vos données après décès en écrivant à Reworld Media-DPD, (c/o service juridique, 40 Avenue Aristide Briand 92220 Bagneux, ou par mail à [dpd@reworldmedia.com](mailto:dpd@reworldmedia.com)). Vous pouvez introduire une réclamation auprès de la CNIL - [www.cnil.fr](http://www.cnil.fr). Pour toute autre information, vous pouvez consulter nos CGV sur [kiosquemag.com](http://kiosquemag.com).



# NOS BONNES ADRESSES

## Plantes méditerranéennes, Plantes de terrain sec

### PÉPINIÈRE FILIPPI

RN 613, 34140 Mèze.  
Tél. : 04 67 43 88 69.  
[www.jardin-sec.com](http://www.jardin-sec.com)

### PLANTAGENET

7 Rue des Figuiers, Argentay,  
49700 Doué-en-Anjou.  
Tél. : 02 41 38 14 62.  
[www.plantagenetplantes.com](http://www.plantagenetplantes.com)

### GAEC LES SENTEURS DU QUERCY

Mas de Fraysse, 46230 Escamps.  
Tél. : 06 61 02 72 34.  
[www.senteursduquercy.com](http://www.senteursduquercy.com)

## Plantes tolérant la mi-ombre ou l'ombre sèche

### PÉPINIÈRE AOBA

La Touche au Burgot,  
35460 Val-Couesnon.  
Tél. : 07 67 30 37 98  
ou 06 09 48 24 85.  
[www.pepiniere-aoba.com](http://www.pepiniere-aoba.com)

### SOUS UN ARBRE PERCHÉ

Kervocu, 29650 Guerlesquin.  
Tél. : 06 15 40 25 87.  
[www.sousunarbreperche.fr](http://www.sousunarbreperche.fr)

### PÉPINIÈRE VERT'TIGE

Guernévez Plouserf, 22540 Louargat.  
Tél. : 06 74 34 79 99.  
[www.pepinierevert-tige.fr](http://www.pepinierevert-tige.fr)  
*Plantes vivaces de collection*

## Vivaces de collection

### THIERRY ET SANDRINE DELABROYE

40, rue Roger Salengro, 59496 Hantay.  
Tél. : 03 20 49 73 98.  
[www.les-vivaces-de-sandrine-et-thierry.fr](http://www.les-vivaces-de-sandrine-et-thierry.fr)

*Pas de vente par correspondance,  
uniquement sur place et en fêtes des  
plantes uniquement. Spécialiste des  
épimédiums, hellébores et heuchères.*

### LE JARDIN DU BEAU-PAYS

3091, avenue François Mitterrand,  
62730 Marck.  
Tél. : 06 27 51 37 03.  
[www.jardindubeaupays.fr](http://www.jardindubeaupays.fr)  
*Spécialiste des pulmonaires,  
jardin paysager et serre tropicale*

### PROMESSE DE FLEURS

23, route du Fresnel, 59116 Houplines.  
Tél. : 03 61 76 08 10.  
[www.promessedefleurs.com](http://www.promessedefleurs.com)  
*Pépinière en ligne, vaste choix  
de plantes rares*

## Arbres et arbustes de collection

### PÉPINIÈRE

#### JEAN-PIERRE HENNEBELLE

Rue du bourg,  
62270 Boubers-sur-Canche.  
Tél. : 06 80 46 36 72  
[www.hennebelle.com](http://www.hennebelle.com)

## Fougères

### LE MONDE DES FOUGÈRES

955 Chemin du Puits,  
06330 Roquefort-les-Pins.  
Tél. : 04 93 77 63 38  
ou 06 10 90 13 62.  
[www.pepiniereezavin.com](http://www.pepiniereezavin.com)

### LES JARDINS D'ÉCOUTE S'IL PLEUT

50 rue de la Braud,  
85200 Saint-Michel-le-Cloucq.  
Tél. : 06 49 77 60 71.  
[les-jardins-decoute-sil-pleut.com/web/](http://les-jardins-decoute-sil-pleut.com/web/)

## Jardin à visiter

### JARDIN DE LA GRILLE

Rue Saint Pierre, 49430 Durtal.  
Tél. : 06 15 23 84 72.  
[www.jardindelagrille.org](http://www.jardindelagrille.org)





# UN JARDIN RÉSISTANT À LA SÉCHERESSE



Le climat change. Les étés sont de plus en plus secs même au nord de la Loire. Les jardins doivent évoluer. Dans ce hors-série, nous vous proposons les plantes les mieux adaptées et les plus robustes pour les jardins secs : arbres, arbustes, vivaces, annuelles et bulbes. La plupart sont adeptes des espaces ensoleillés, mais certaines savent survivre à l'ombre : au pied des arbres, d'une haie, d'un mur au nord, dans un jardin de ville... Enfin, certaines exotiques à la silhouette insolite, originaires de régions désertiques, sont capables de supporter nos hivers : elles apporteront une touche originale aux jardins. Adapter sa palette végétale, c'est bien, mais faire évoluer ses pratiques culturales est aussi indispensable. Vous trouverez dans ce hors-série les bons gestes pour renforcer la résistance à la sécheresse de toutes ces plantes.