



ATMOSPHERE ARTISTIQUE chez la décoratrice Nina Balthau

◆ **STYLE COSY** Un voyage dans le temps, à la bougie ◆ **ARTISANAT** Des objets inspirés de la nature
◆ **MAISON D'ARTISTES** Immersion chez deux créatifs hétéroclites ◆ **MISE EN PLACE** aux couleurs pastel et porcelaine vintage



ANNÉE XIV N°140 • BIMESTRIEL • MARS-APRIL 2023
ISSN 2037-6715 • DOMAINE 690 • COTIS 1075 • CN 1075 • CA-IMPORTATION 690 • MARS-APRIL

L 14971 - 140 - F: 5,90 € - RD



5,90€
Spree
FRANCE

Livré gratuitement et prêt à l'emploi à partir de

4 790 €^{TTC}

Consultez nos CGV



Le bain nordique Rojal. L'authentique expérience scandinave.

Donnez un nouveau souffle à votre jardin avec un bain suédois chauffé au bois de chez Skargards. Unique en son genre, le poêle intégré du Rojal est conçu pour une circulation naturelle de l'eau. La forme ergonomique de la cuve en fibre de verre procure un confort supérieur pendant des heures. Sans oublier le son relaxant des bûches qui crépitent et cette odeur de feu de camp qui éveille les souvenirs d'enfance.

Agrémentez le tout en choisissant parmi une gamme d'accessoires, tels que jets, éclairage et couvercle isolant. Fabriqué selon vos préférences, votre bain suédois est ensuite livré jusqu'à votre porte, déjà prêt à l'emploi.

N'hésitez pas à en découvrir davantage en appelant le 09 737 200 20 ou en visitant www.skargards.fr

★ Trustpilot



Excellent 4.8 (1042 avis)



www.skargards.fr



LE TEMPS DE LA CRÉATIVITÉ



📷 alessandro_agnoli

✉ alessandroagnoli@sprea.it

Le printemps est presque là ! C'est la saison des premières chaleurs de l'année, qui nous donnent envie de sortir, de revivre. Il existe une belle expression néerlandaise, *Gezellig*, souvent utilisée pour décrire cette situation détendue, agréable. Selon le contexte, on peut la traduire par « convivialité », « positivité ». C'est une période où l'on a envie de faire de nouvelles choses et d'entreprendre, avec enthousiasme. Le printemps marque la fin de l'hibernation naturelle, période durant laquelle nous nous sommes reposés et régénérés, peut-être grâce à de bonnes vacances. Voici le temps du renouveau des nouvelles aventures, de la créativité en somme. Et c'est ce sentiment qui nous anime à la découverte des belles maisons du nouveau numéro de *Maison Chic* ; un mélange de styles et de couleurs qui nous enchante, nous envoûte, nous inspire. À commencer par l'influence champêtre qui entoure un grand appartement en Toscane, faisant de ce lieu l'endroit idéal pour la *dolce vita*. Quant à cette vieille demeure du sud de la Norvège, entourée d'un jardin luxuriant, c'est un petit paradis en pleine nature. La maison de Nina, dans le centre historique de Gand (Belgique), n'est pas en reste, elle qui regorge d'objets uniques. L'élégance, mais aussi la gaieté se retrouvent dans une résidence des rives du lac Ontario au Canada, un bâtiment en briques rouges de style géorgien où l'on découvre le charme de mondes lointains. Mais la vraie surprise, c'est la maison-atelier de deux artistes italiens, Guido Scarabottolo et Francesca Zoboli, partenaires dans la vie et souvent au travail, qui nous ont ouvert les portes de leur open space milanais, où nous découvrons les œuvres de toute une génération d'illustrateurs. Les photographies de ces maisons sont une incroyable source d'idées. Elles nous accompagnent dans notre propre créativité, nous invitant à dénicher, sur les brocantes et vide-greniers, des objets ou des meubles auxquels redonner vie. Pour cette renaissance printanière, je vous invite à vous faire un cadeau à vous-mêmes : réappropriiez-vous votre temps ! Choisissez un coin de votre maison et repensez-le, imaginez une nouvelle couleur pour les murs, voire une nouvelle tapisserie, ajoutez une lampe, un vase et des fleurs, et transformez-le en un lieu de travail, de lecture ou de méditation. Utilisez vos mains pour créer, réparer et si vous le pouvez, faites comme les enfants : ayez la liberté d'inventer ! Vous en sortirez régénérés... comme la nature au printemps !

shu quel!

SOMMAIRE

Maisons

24 MAISONS CHAMPÊTRES

Cœur baroque en terre toscane

Avec l'aide de la décoratrice Marchesini, Sabrina a su trouver sa *dolce vita*.

38 MAISONS COSY

Voyage dans le temps à la lumière des bougies

Guro, designeuse norvégienne, dévoile son âme éclectique à travers sa maison.

50 EN COUVERTURE

Un conte à travers les souvenirs d'une vie

En Belgique, Nina laisse ses objets raconter leur propre histoire.

66 MAISONS ÉCLECTIQUES

Déco éclectique, entre confort et gaieté

Une maison imprégnée d'une élégance majestueuse s'octroie une certaine fantaisie.

78 MAISONS D'ARTISTES

Un open space royaume des livres

La maison-atelier de deux artistes milanais abrite les œuvres de toute une génération d'illustrateurs.

96 CHEZ VOUS

L'inspiration vient du cœur

Patrizia a réaménagé sa nouvelle maison en fonction des besoins de sa famille et selon sa créativité.



6



En couverture :
Voyage à travers
les souvenirs d'une vie



NOUS RESPECTONS L'ENVIRONNEMENT !

Maison Chic a été imprimé sur du papier certifié PEFC, issu de plantations avec reboisement planifié et donc gérées de manière durable.

Rubriques

6 À LA PAGE

Industriel revisité

Pour une maison au caractère fort et audacieux.

Fantaisies dans la chambre

La zone nuit se pare de décors et d'imprimés.

Influences ethniques

Des inspirations ethniques avec une touche de chic !

12 ARTISANAT

Des écrins parfumés à l'âme douce et créative

Federica de *Just Tuscany* raconte une histoire faite de matériaux, d'amour pour la terre toscane et de compositions d'une authenticité exquise.

18 CONSEIL FLORAL

Le style de Denny Jo

19 CONSEILS DE STYLE

Atmosphères bucoliques à Borgo Blanc

Un rendez-vous mensuel avec les collections Blanc MariClo'.

100 ENCHÈRES

Chaleureux tissus témoins du passé

Quand l'art géométrique et illustratif se mêle aux fibres textiles.

112 LE LIVRE DU MOIS

À la maison

Un ouvrage rempli d'idées pour vous aider à trouver de nouvelles solutions pour votre maison.



96

Idées

103 MISE EN PLACE

Modernité à l'âme vintage

Des éléments similaires pour créer des tables au style contemporain, avec une touche de nostalgie.



100

108 PROJETS

Idées déco

Suggestions originales pour la maison.



66



78

Maison Chic

Numéro 140 - an XIV - bimestriel - mars / avril

Numéro ISSN 2037-6715

Numéro de commission paritaire 0624U90393



Éditeur Spree S.p.A.

Via Torino 51, 20063 Cernusco sul Naviglio (Milano) Italie

CdA: Luca Spree (Président), Alessandro Agnoli (PDG), Giulia Spreafico (Digital department), Stefano Pernarella

Directeur de publication Luca Spree

Rédaction

David Victor, Aurélien Bureau, Isabelle Lallouët - redaction@maisonchic.fr

Publicité

Marketing: Elia Rinaldo - eliarinaldo@spree.it

Secrétariat: Emanuela Mapelli - emanuelamapelli@spree.it

Licensing and syndication Paolo Cionti - paolocionti@spree.it

Distributeur exclusif pour la France M.L.P.

Imprimeur Arti Grafiche Boccia, Italie

Le contenu de ce numéro est la propriété exclusive de © Spree S.p.A. Tous les droits de reproduction, même partiels, sont réservés pour tout pays. Tout le contenu de la publication et des produits attachés est protégé par copyright. Toute reproduction totale ou partielle, dans tous les genres et dans toutes les langues, est interdite pour tout pays sauf consentement écrit de Spree S.p.A. Toutes les marques citées dans cette revue sont la propriété des titulaires respectifs.

© 2023 Spree S.p.A.

Industriel REVISITÉ



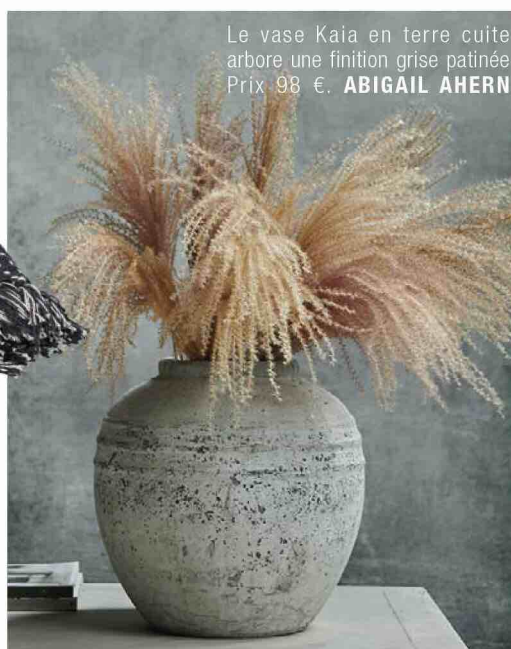
1



2



3



Le vase Kaia en terre cuite arbore une finition grise patinée
Prix 98 €. **ABIGAIL AHERN**

Pour une maison au caractère fort et audacieux, voici une sélection de produits qui réinterprètent le style industriel avec une touche de chic, grâce à des références empreintées au vintage et au bohème.



5



8



7



6

1. Cette lampe semble tout droit sortie d'un atelier. Prix à partir de 145 €. **CHEHOMA** - 2. Un plaid moelleux 80 % coton. Prix à partir de 22 €. **GISELA GRAHAM** - 3. Une commode à 5 tiroirs au style rétro. Prix à partir de 385 €. **PIB** - 4. Un accessoire polyvalent et captivant. Prix à partir de 42 €. **SWEETPEA & WILLOW** - 5. *Symfonisk*, c'est une lampe avec une enceinte Wi-Fi intégrée qui peut être personnalisée avec un abat-jour en verre ou en tissu. Prix 159 €. **IKEA** - 6. *Magma* est un tapis de la collection design. Prix 6500 €. **MORANDI TAPPETI** - 7. Ce fauteuil est inspiré des reliures d'anciens manuscrits. Prix sur demande. **KENNETH COBONPUE** - 8. Suspension conique réalisée à partir d'un dérivé industriel de la Bakélite. Prix à partir de 280 €. **SKINFLINT**

4







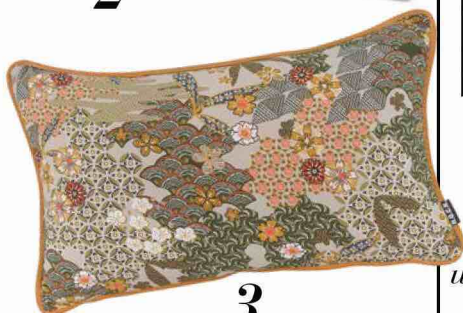
FANTAISIES dans la chambre



1

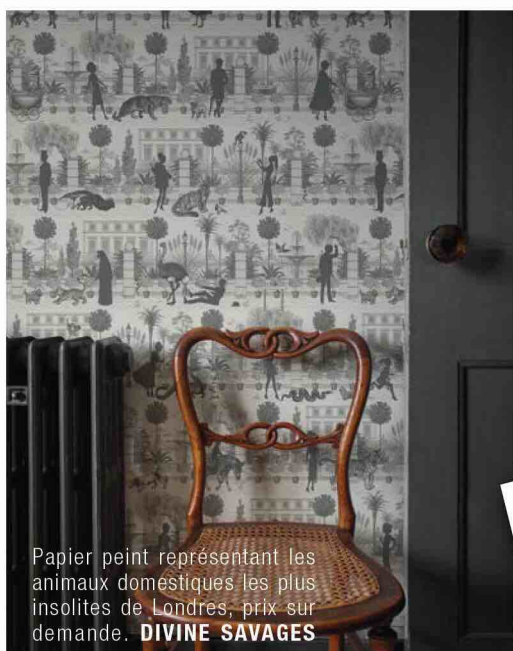


2



3

4



Papier peint représentant les animaux domestiques les plus insolites de Londres, prix sur demande. **DIVINE SAVAGES**

Impressions, illustrations et décorations apportent du caractère à la zone nuit. Du linge de maison au mobilier, un nouveau look frais et contemporain pour des nuits paisibles.



8



6



5

1. Sofia est un tapis de bain 100 % coton. Prix sur demande. **MISSONI HOME** - 2. Parure de lit double dans des tons doux. Prix 26,90 €. **KASANOVA** - 3. La housse de ce coussin arbore des nuances chaudes et une bordure cousue à la main. Prix 23 €. **H.O.C.K.** - 4. Le lit *Fabula* réinterprète le concept de raffinement. Prix sur demande. **ANGELO CAPPELLINI** - 5. *Berenice* est une chaise longue modelée sur les lignes du corps. Prix sur demande. **ETRO** - 6. La parure *Zefiro* est en tissu imprimé dans un mélange de lin et de coton. Prix 274 €. **GABEL GROUP** - 7. *Élodie* est un luxueux couvre-lit qui alterne imprimés et velours. Prix à partir de 310 €. **SWEETPEA & WILLOW** - 8. Coussin en velours avec imprimé floral, enrichi par des pompons aux angles. Prix à partir de 36 €. **BLANC MARICLO'**

Influences ETHNIQUES



1



2



3



4



Les lampes suspendues *Pearls* sont des compositions géométriques. Prix sur demande. **PEAKES**

L'alternance de matières, de textures et de couleurs chaudes, de franges et de textures suggère de nouvelles inspirations à la saveur ethnique. Une sélection de produits pour aborder ce style avec une touche de chic !



5



9



8



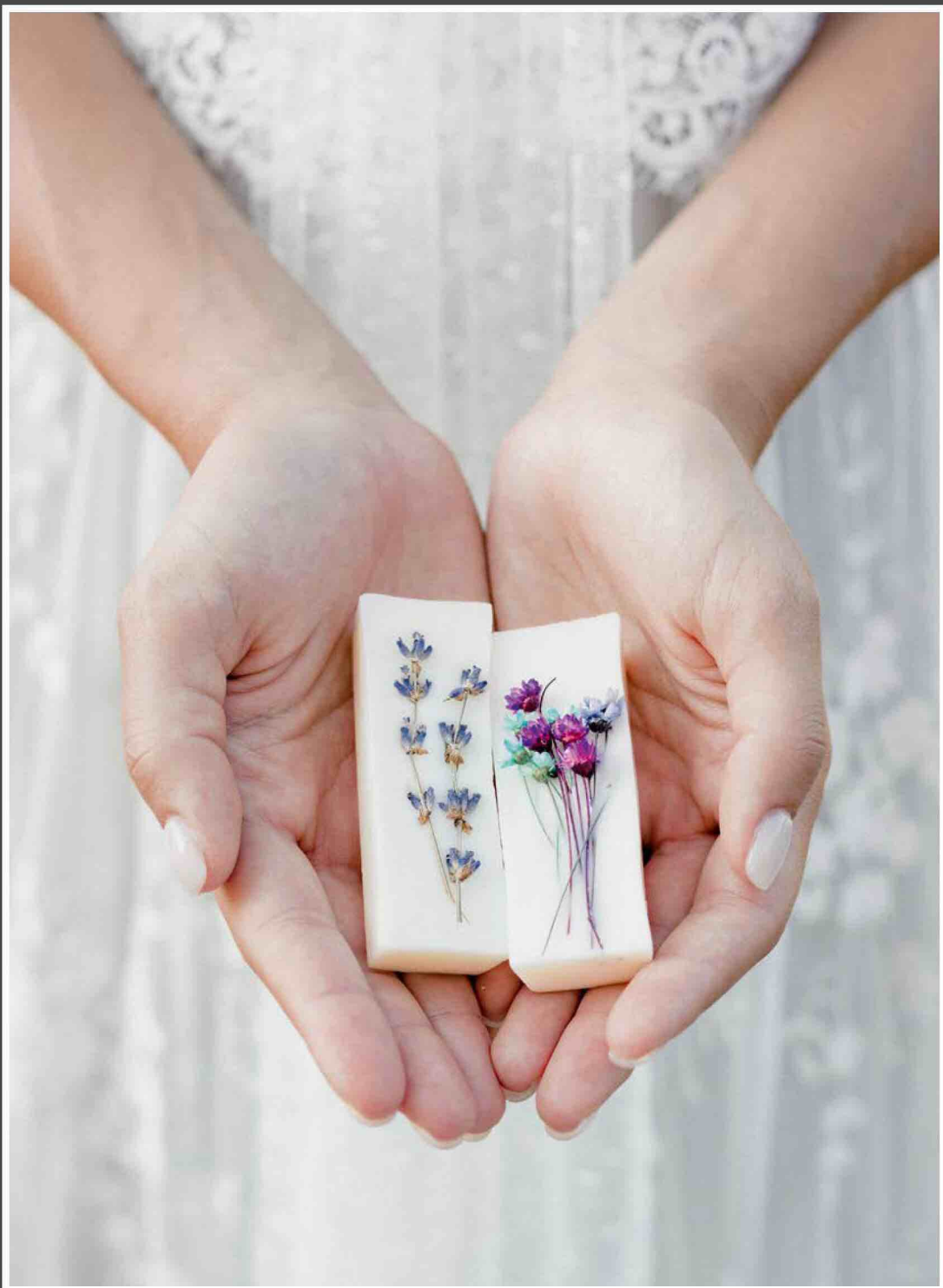
7



6

1. Panier tressé à la main, décoré de motifs traditionnels aux couleurs terreuses. Prix à partir de 30 €. **KARAKORUM** - **2.** Coussin en coton écru imprimé. Prix 27,99 €. **MAISONS DU MONDE** - **3.** Le paravent *Tarik* a trois panneaux recouverts de tissage en macramé **LOBERON** - **4.** Le pouf *Helix* en cuir ressemble à une sorte d'origami. Prix sur demande **FRIGERIO** - **5.** *City* est un meuble bas en ébène aux lignes droites. Prix sur demande. **I 4 MARIANI** - **6.** L'assise et le dossier de cette chaise sont en paille de seigle traditionnelle. Prix sur demande. **PINTO PARIS** - **7.** Le fauteuil *Norma* marie le bois de chêne avec la corde. Prix sur demande. **VINCENT SHEPPARD** - **8.** Un séduisant plaid réversible en velours. Prix 189,90 €. **PÔDEVACHE** - **9.** Ensemble de deux lanternes en métal. Prix 31,99 €. **MOBILI REBECCA**





ÉCRINS PARFUMÉS
à l'âme délicatement créative



FEDERICA EST À LA FOIS L'ESPRIT ET LES MAINS DE *JUST TUSCANY*, UN ARTISANAT NATUREL QUI RACONTE
UNE HISTOIRE FAITE DE MATÉRIAUX AUSSI ÉLÉMENTAIRES QU'ÉTERNELS, D'UN AMOUR INCONDITIONNEL
POUR SA TERRE NATALE ET DE COMPOSITIONS D'UNE EXQUISE AUTHENTICITÉ.

TEXTE **ALESSANDRA FENZI**



« Je vis en Toscane et je crée des écrins d'émotions inspirés par la nature. » Avec cette image idyllique, Federica se décrit elle-même et résume en quelques mots la beauté de ses créations. Bougies et savons, parfums d'ambiance, huile d'olive extra vierge et miel de Toscane : sa proposition se base sur quelques produits qui se déclinent à l'infini et sous des formes différentes, offrant ainsi de grandes surprises.

C'est une histoire née de la passion qui, chaque jour, s'anime dans son atelier. De l'huile de sa terre natale naissent de longs pains de savon, découpés en formes régulières (mais jamais identiques) et

agrémentés de fleurs séchées et d'éléments botaniques. De la transformation des cires végétales naissent des bougies aux identités diverses, souvent agrémentées de contenants en céramique fabriqués à la main. Les matériaux utilisés comprennent toujours des tissus naturels tels le lin et la soie : déchirés à la main en longues bandes, ils transforment les savons en de parfaits parfums d'ambiance et enveloppent les pains de savon individuels pour en faire des cadeaux élégants et originaux.

Son approche est un clin d'œil à la durabilité. Les produits sont entièrement végétaux, composés d'accessoires qui eux aussi sont le fruit du travail

Mouler le savon et couler la cire : tout commence par les étapes les plus classiques pour donner forme et identité aux créations. L'approche décorative suit toujours une esthétique précise, propre, presque minimale, équilibrée dans des couleurs douces, harmonieuse dans les formes et la disposition. Federica aime expérimenter et propose toujours des variations élégantes et sophistiquées, mais elle reste toujours très fidèle à sa ligne, en essayant de ne jamais la dénaturer.





Les créations de Federica sont largement enrichies par **l'artisanat local** : les contenants à bougies sont réalisés par les mains habiles d'un céramiste, les petits sacs sont cousus à la main par un couturier, les fleurs séchées proviennent d'une entreprise locale à la longue tradition, et les tissus sont toujours réalisés dans des matières naturelles telles que la soie et le lin. Embellir les produits avec ces accessoires garantit une réelle préciosité : la marque de fabrique de *Just Tuscany*.





d'artisans en symbiose avec leur environnement. Ses produits reflètent ses valeurs ; et son inépuisable imagination en fait des pièces uniques, car la personnalisation et l'unicité sont au cœur de sa production. Federica est très méticuleuse lorsqu'il s'agit de décliner ses créations pour un événement particulier. Elle s'inspire du thème et de la palette de couleurs et adapte ses produits en fonction.

Just Tuscany, ce sont également des ateliers et une envie de transmettre ses connaissances.

Federica enseigne en effet l'art de fabriquer des savons et des bougies. Et

la créatrice de cette marque se révèle une professeure enthousiaste qui, par le biais de cours (qu'elle dispense aussi en ligne), transmet l'art ancien de la savonnerie, ainsi que celui des bougies, de la parfumerie et de l'utilisation créative d'éléments végétaux.

Une fenêtre ouverte sur l'autoproduction, qui pourrait vous surprendre et faire naître de nouvelles passions (c'est ce qui lui est arrivé !). Découvrir le monde de ces petites attentions quotidiennes pourrait ouvrir un univers de créativité inépuisable et de beauté naturelle : pourquoi ne pas essayer ?

Toute la rédaction est déjà au travail ! ♦

CONTACTS

-
- www.justtuscany.com
- info@justtuscany.com
- [@justtuscany_design](https://www.instagram.com/justtuscany_design)

Composition lumineuse, blanche et violette



Un panier en bambou blanchi constitue un vase idéal. Placez, à l'intérieur, un morceau de grillage à poules en lui donnant une forme arrondie. Il servira à maintenir les tiges en place.

Séparez les brins de faux thym et commencez la composition en répandant le vert en plusieurs endroits, des bords au centre. Insérez les tulipes, les clématites et le cotinus.



Pour faire durer la tulipe plus longtemps, percez la tige avec une aiguille près de la corolle. Retirez ensuite les feuilles, à l'exception de la première, afin que la tige soit aussi propre que possible et ne salisse pas l'eau. L'eau sale accélère en effet la décomposition des fleurs.

Les principales espèces de la période hivernale sont les fleurs à bulbes : tulipes, amaryllis, muscari, jacinthes ... Après les mois d'hiver, nous ouvrons la période printanière avec quelque chose de résolument gai, délicat et élégant... le mariage du blanc et du violet.



Pour cette composition, choisissez des tulipes blanches, des clématites violettes, du cotinus ou arbre à perruques et du faux thym.

Dans la mesure du possible, façonnez la composition florale en évitant la mousse de fleuriste. Placez donc un vase légèrement plus petit à l'intérieur du panier et remplissez-le d'eau, beaucoup d'eau, car les tulipes boivent énormément.



DENISE GIORDANELLA
E-mail : denny.jor@gmail.com
IG : [_dennyjo_](https://www.instagram.com/_dennyjo_)



Denise, alias Denny Jo : « J'aime les choses simples et imparfaites qui ont un vécu. J'ai un atelier où je réalise des compositions pour des mariages, des fêtes et des séances de photos, en prenant soin de chaque détail. »



ATMOSPHÈRES BUCOLIQUES À BORGO BLANC

UN RENDEZ-VOUS MENSUEL AVEC LES COLLECTIONS BLANC MARICLO' À TRAVERS LES YEUX DE CHIARA COLZI



Enveloppantes alcôves aux couleurs douces

La nature s'apprête à renaitre. Les rayons du soleil remplacent peu à peu la douce flamme des bougies de l'hiver et nos pièces s'ouvrent à la lumière chaude et accueillante du printemps. Une saison synonyme de changement de climat qui laisse place à de nouvelles couleurs et au désir de vivre la maison autrement, dans un dialogue entre intérieur et extérieur. Il suffit souvent d'introduire un nouvel élément pour donner un nouveau souffle à une pièce. Une fois de plus, c'est la nature qui nous a inspirés pour les motifs et les nuances qui rappellent cette saison si particulière.

En aménageant ces deux chambres, Chiara Colzi a voulu évoquer les ambiances brocantes d'antan et

l'opulence des châteaux du sud, en mélangeant les lins et les velours et en créant une atmosphère poétique et onirique. Oreillers, plaid, draps et autres couvertures règnent en maîtres. Quant à la palette de couleurs, elle va des tons beiges chauds rappelant la laine, jusqu'au bleu papier à sucre et au bleu chaud et brillant des velours. Ainsi, la chambre à coucher est prête à exalter les sens, à commencer par le toucher et la vue.

Mariangela e Claudia

@blancmariclo





Un doux ciel de lit encadre le lit double agrémenté d'une tête de lit capitonnée et de coussins aux formes variées disposés de manière scénographique. La palette de couleurs délicate, dans les tons de beige, d'ivoire et de crème, se marie parfaitement avec les meubles anciens, les bougies et les vieux livres, créant une atmosphère élégante et intemporelle.



“JE VOULAIS RAPPELER L'OPULENCE DES CHAMBRES D'ANTAN, EN METTANT EN VALEUR LE RAFFINEMENT DES TISSUS ET EN RENDANT L'AMBIANCE COSY ET INTIME.”

1. *Opera collection*, table de chevet avec tiroir et plateau coulissant 50x40x56 cm **2.** *Morbido sonno*, coussin avec volant 5 cm 45x45 cm **3.** *Tiepolo*, coussin avec volant 45x45 cm **4.** *Velvet collection*, coussin 30x30 cm **5.** *Sangallo prezioso*, parure de lit double, 250x300, 180x200 + 30x52x82 cm

CONSEILS DE STYLE
BLANC MARICLO'



1. *Morbido sonno*, coussin rond (bleu clair), 45x45 cm
 2. *Eurydice collection*, lustre à 6 ampoules (E14), 73x65x82 cm
 3. *Marcella collection*, commode, 90x45x76 cm
 4. *Marcella collection*, banquette, 123x63x108 cm
 5. *L'antiquario*, vase 45x45x71 cm
 6. *Ophelia collection*, set de 3 boîtes, 30x30x19,5 cm (taille de la grande boîte)



“ON A L'IMPRESSION D'ENTRER DANS UNE PEINTURE À L'HUILE, AVEC LA BASE MONOCHROME DU MOBILIER ÉCLAIRÉE PAR LES COULEURS DES COUSSINS ET DE L'ÉDREDON.”



Velours et lins se côtoient dans cette deuxième chambre où tout, de l'éclairage aux compositions de fleurs séchées, a été conçu pour créer une ambiance onirique et apaisante. Les tons azur et bleu papier de sucre des coussins et du linge de lit égayent les meubles et les murs aux tons neutres.

Pour séparer symboliquement la cuisine et le séjour, tel un bar à l'américaine, Emanuela a positionné dos à dos deux consoles sur lesquelles elle a disposé un plateau en ardoise.





CŒUR BAROQUE en terre toscane

AU NORD DE LA TOSCANE, TERRE DU BAS MOYEN ÂGE
PAR EXCELLENCE, SABRINA A CONÇU UNE DEMEURE
AUX ACCENTS BAROQUES ROMANTIQUES,
QUI SENT BON LE CHARME ET L'ÉLÉGANCE DE CETTE
ÉPOQUE. L'AIDE DE SON AMIE, LA DÉCORATRICE
EMANUELA MARCHESINI, A ÉTÉ PRÉCIEUSE.

TEXTE ET PHOTOS **LIFESTYLE FEATURES**

Pour les motards, les premières chaleurs estivales sont synonymes de liberté retrouvée, de virées sur les petites routes de campagne. Une philosophie de vie que Sabrina et Alessandro n'abandonneraient pour rien au monde. En 2007, ils ont eu envie de faire vibrer leurs grosses cylindrées et de soulever la poussière sur les routes secondaires de Toscane. S'ils ne vivaient pas encore dans la région à l'époque, ils s'y rendaient toutefois pendant l'été. Des escapades romantiques à la découverte des vignobles, des petits villages et des maisons d'hôtes de charme aux volets en bois et aux meubles écus. C'est au cours d'un de ces voyages qu'ils ont pris une décision importante : acheter une de ces maisons qu'ils admiraient depuis leur moto. En parcourant la plaine qui longe la mer Ligure entre Pise et La Spezia, un grand bâtiment touristique, littéralement noyé sous la végétation d'un grand jardin, a tapé dans l'œil d'Alessandro. En s'aventurant à l'ombre de l'allée de cyprès, il tombe sur le propriétaire. Le temps de boire un café et ce dernier accepte de lui vendre la maison à un prix dérisoire. Il n'aura pas fallu longtemps à la petite famille pour décider de s'y installer. Et dès la naissance de leur fille Agnese, Sabrina et son mari se sont lancés dans les travaux de rénovation.

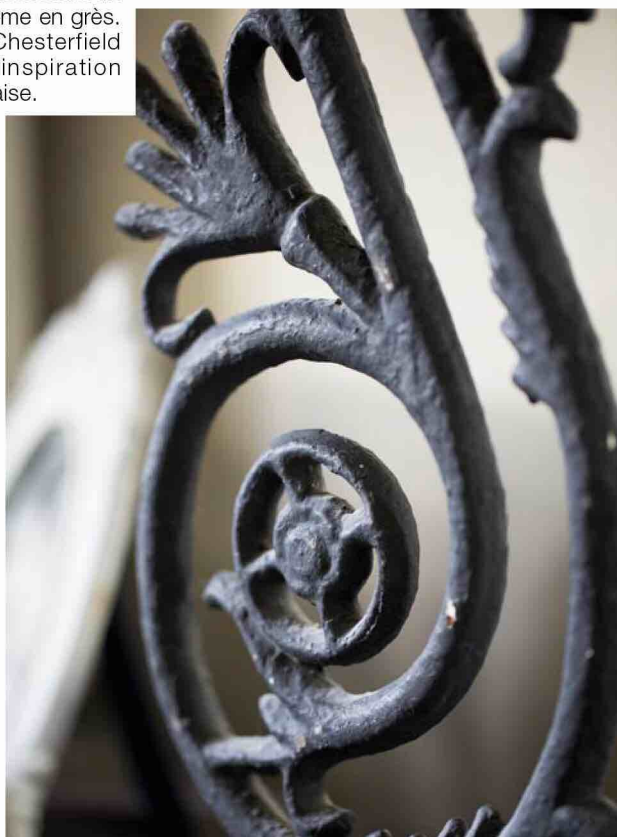
La villa du début du XX^{ème} siècle était alors divisée en une série de petits salons et de chambres. Mais l'absence de murs porteurs a convaincu les propriétaires de démolir certaines cloisons afin de recréer la grande salle de réception qui devait exister quatre-vingts ans plus tôt. Les sols d'origine ont été restaurés, retrouvant ainsi leur splendeur d'antan. Quant au bois, il alterne avec les carreaux, dont certains sont finement décorés, de manière à créer des lignes directrices pour la disposition des meubles. En revanche, cette maison de bord de mer, occupée uniquement pendant les deux mois d'été, ne disposait pas d'une véritable cuisine. Le couple a donc commencé par en concevoir une en gagnant de l'espace sur le jardin. Sabrina, fin gourmet et propriétaire d'un restaurant sur la plage voisine, s'est ainsi offert une grande cuisine digne de ce nom, aux proportions modernes. Cet espace est devenu le cœur de la maison, un point de rencontre et de partage pour la jeune famille.

Constituant l'âme de la maison, les tons taupe, écru, poudré, beige, ivoire apportent du caractère et du charme, avec leurs nuances délicates. Les adjectifs ne suffisent pas pour décrire les milliers de nuances de blanc et de gris qui ornent les espaces intérieurs. Sabrina a toujours su quelles couleurs elle utiliserait pour décorer sa maison, notamment grâce à la formidable intuition de son amie Emanuela Marchesini, dite « *La Marchesa* » (La Marquise), l'une des décoratrices les plus en vue d'Italie. Il y a vingt ans, c'est elle qui a popularisé le style Shabby Chic dans toute la péninsule. Elle connaît également comme sa poche les plus beaux marchés aux puces. Son regard affûté sait choisir parmi des milliers de





Sous le lustre en cristal, d'inspiration XVIII^{ème} siècle, un guéridon en bois sert de piédestal à un buste de femme en grès. Le fauteuil Chesterfield Toad est d'inspiration anglaise.





L'espace **cuisine** a été créé en empiétant sur le jardin. Les appliques murales, pilastres et médaillons faits sur mesure sont la marque de fabrique d'Emanuela. L'îlot central est un chariot de bar repeint dans les mêmes teintes ivoire de la pièce.



IDÉES DÉCO p. 108

1 DESSERT. De vieux pieds de chaise de récupération ont permis de concevoir ce meuble Shabby Chic.

L'idée

Un apéritif improvisé peut devenir chic ! Le secret est la simplicité : disposez sur la table un élément authentique, comme ici des noix d'Ombrie et du Guttus, un fromage toscan. Choisissez des matériaux et des accessoires naturels et bruts, comme le verre des cloches utilisées pour servir les mets ou les centres de table en fer et en métal. Enfin, pour finir, ajoutez des fleurs ou des feuilles fraîches pour colorer la table et lui donner une touche verte.



Le goût du détail et l'excellent réseau de notre décoratrice ont permis à Sabrina d'accessoiriser sa maison avec mille **objets uniques**. Certains proviennent des brocantes de la région, d'autres ont été imaginés comme des pièces uniques par des artisans du centre de l'Italie.





“L'ESSENCE DU STYLE MARCHESINI RÉSIDE DANS LES PATINES NEUTRES ET LES COULEURS ALLANT DU BLANC DE CARRARE AU GRIS POUDREUX.”





Emanuela, fleuriste de formation, a préparé cette belle composition qui apporte une touche de couleur vive à la table lumineuse, imaginée par Sabrina.



meubles la console Directoire ou le baldaquin Louis XVI qui fera mouche et recréera le parfait style baroque ou rustique. Pour flatter cette chaleureuse demeure en pierre, au goût de Toscane et de *dolce vita*, sa touche personnelle était donc indispensable !

La rencontre entre les deux femmes est une belle histoire. Emanuela commençait tout juste sa carrière de décoratrice lorsqu'elle s'est arrêtée au restaurant de Sabrina. Un diner plus tard, elles s'étaient déjà découvert une passion commune pour les couleurs patinées et un amour pour la chaleur du bois. Une passion qui les anime toujours, comme l'amitié qu'elles partagent depuis vingt ans. L'aménagement de la maison de Sabrina s'est donc effectué à quatre mains. Les deux complices sont d'abord parties à la chasse aux meubles, en commençant par les grands lits et les tables, avant de passer au baldaquin importé d'Aix-en-Provence et au grand banc sculpté transformé en pouf dans le salon. Et ce que les marchés aux puces ne peuvent fournir, l'artisan le fabrique à la demande ! Emanuela a toujours fait appel à des ébénistes italiens. C'est elle qui, dans ses célèbres intérieurs, a relancé l'engouement pour la menuiserie d'apparat et le *made in Italy*. Rien n'est plus sacré que le respect des matériaux, bois, fer et marbre, que les artisans travaillent à l'ancienne pour créer des meubles sur mesure.

Sabrina ne pouvait donc pas passer à côté des buffets en chêne d'Ombrie éclairés par des teintes écruées. Et même chose pour les marqueteries en bois de noyer du Piémont. Sans parler des mille autres nuances, comme le bleu colombe ou le blanc meringue. Le respect de l'artisanat et des matériaux authentiques se retrouve dans les moindres détails. Les tissus, les vases, les couverts sont autant de créations originales réalisées sur mesure par « la Marquise » pour illuminer l'atmosphère de la maison. On retrouve des cuivres polis, des grès terreux, des cires patinées sur les meubles ou même sur les appliques murales. Des demi-bustes aux colonnes, en passant par les frises naturalistes et les moulures, les références au classicisme sont nombreuses. Sans oublier la zone nuit, où des baldaquins romantiques et oniriques surmontent des lits à l'effet patiné. Même les oreillers sont personnalisés avec les noms de tous les membres de la famille, grâce auxquels cette merveilleuse aventure a commencé. ♦

IDÉES DÉCO p. 108

2 LUSTRES À PERLES. Habillez la lumière avec du matériel de récupération... et beaucoup d'imagination !

“ LES ROSES FLEURISSENT TOUTE L'ANNÉE ET PERMETTENT DE CRÉER DES COMPOSITIONS PARFUMÉES POUR LA DÉCORATION DE TABLE. ”



Voici la décoration la plus romantique de la maison de Sabrina : la chambre matrimoniale accueille un lit provençal en osier tressé, surmonté d'un baldaquin aux tissus Raffaella Pritelli. Le banc provient lui aussi de la région de Provence.







Deux cratères, l'un en fonte ancienne, l'autre en cristal moderne, créent un contraste avec la commode. La baignoire se cache derrière deux draperies théâtrales.



suggestions

Quelques conseils pour recréer la même atmosphère

UNE DÉCORATION DE TABLE MINIMALE

La simplicité est le mot d'ordre pour un succès garanti. Ici, les branchages frais et la sublime composition florale dans de délicats tons de rose constituent l'élément central de la décoration. Les textures, autant que les couleurs, contribuent à créer une certaine ambiance.

Ainsi, pour les nappes, mieux vaut opter pour des tissus naturels comme le lin ou le coton : ils font ressortir leur matérialité, mise en valeur par les volants, les froufrous ou les broderies. Pour que les roses exultent, le vase doit être en verre. Le tout est assorti de verres et d'assiettes en verre qui se fondent sur la table grâce à la transparence du matériau. Enfin, une touche de céramique, strictement blanche, a été réservée aux assiettes de service et au grand plat dans lequel on sert les mets.



JEU DE MATÉRIAUX

Certains objets à l'aspect patiné et fabriqués à la main en fer ou en laiton renforcent l'idée d'authenticité des matériaux et créent un contraste chromatique intéressant avec le reste de la table.

DÉTAILS PERSONNALISÉS

Des simples assiettes en céramique blanche prennent tout autre allure grâce à leurs formes arrondies et leurs initiales. L'authenticité du matériau dégage une élégance intemporelle.



MARIER LE VERRE ET L'ARGENT

Sur la table, la transparence et la légèreté du verre sont contrastées par la sophistication de l'argenterie artisanale. Cloches, présentoirs, carafes et verres sont les stars de la table.

EN PROVENANCE DU JARDIN

Les roses fraîches sont taillées périodiquement et utilisées pour égayer l'atmosphère de la maison. Sur la table, elles deviennent des centres de table ou des marque-places. En bouquets, elles fleurissent tous les recoins de la maison.



VOYAGE DANS LE TEMPS à la lumière des bougies



DESIGNEUSE NORVÉGIENNE, GURO AIME VIVRE AU CONTACT DE LA NATURE, EN ÉQUILIBRE ENTRE LE CHARME DE LA CAMPAGNE ET LES ATMOSPHÈRES INTÉMPIEELLES DES ICÔNES DU DESIGN MODERNE. SA MAISON EST LE TÉMOIN DE SON ÂME ÉCLECTIQUE.

TEXTE ALESSIA MENDICHI PHOTOS @DESIGNGURO





L'entrée

est lumineuse et rayonnante grâce au vitrage de la fenêtre et de la porte, qui laisse entrer beaucoup de lumière. Le jeu des verres colorés disposés géométriquement crée également une harmonie de couleurs agréable et légère.



IDÉES DÉCO p. 109

3 GRAVURE SUR VERRE



Certains meubles en bois du **salon** sont des héritages familiaux, fabriqués par le grand-père de Guro. Le secrétaire-bibliothèque en bouleau, datant de 1930, est l'objet le plus cher à son cœur, l'une des premières pièces réalisées pendant sa formation d'ébéniste.

Le clapotis des vagues en arrière-plan, un jardin couvert de neige et de nombreuses bougies réchauffant l'air froid de l'hiver : tel est le cadre dans lequel sont accueillis les invités de cette demeure nordique.

Au sud de la Norvège, entre les forêts enneigées et les eaux du fjord d'Oslo, se trouve Horten, un petit paradis en pleine nature. C'est là que vit Guro Jovall Kolderup, qui s'est installée dans une vieille maison datant de 1838, avec ses trois enfants et son chien adoré. Guro est passionnée par l'artisanat et le design local. Cette designeuse expérimentée a travaillé dans le secteur pendant de nombreuses années, puis elle a décidé de partager

sa passion : ces quinze dernières années, elle s'est consacrée à l'enseignement de matières créatives et artistiques dans les écoles locales, afin d'inspirer les jeunes et de communiquer avec eux.

Sa maison en bois, qu'elle a elle-même soigneusement rénover, reflète son goût personnel, qui oscille entre le champêtre et le classique, avec des détails qui rappellent la tendance bohème, notamment dans les décorations textiles.

En franchissant la double porte d'entrée vitrée, on pénètre dans un environnement équilibré entre le classique et le moderne. Les rosaces décorées du plafond sont modernisées par des lustres contemporains, l'une des

“JE PENSE QUE SI VOUS ÊTES FIDÈLE À VOTRE STYLE, D'UNE MANIÈRE OU D'UNE AUTRE LES MEUBLES S'ADAPTERONT TOUJOURS À VOUS.”





passions de la designeuse, qu'elle aime utiliser pour personnaliser et rendre chaque pièce unique. L'âme ancienne de la demeure a été conservée et mise en valeur. Les plafonds en bois à caissons et les sols en bois peints en blanc allègent l'ambiance, une astuce qui permet également de mettre le mobilier davantage en valeur.

L'espace de vie se compose de plusieurs pièces communiquant par les doubles portes en bois, chaque espace arborant sa propre atmosphère.

Dans le salon, devant le canapé blanc de chez Home&Cottage, Guro s'est amusée à juxtaposer des chaises iconiques de designers nordiques. Ainsi, la chaise Safari de Kaare Klint datant de 1933 dialogue avec des chaises Hunter du Norvégien Torbjørn Afdal, dénichées sur un marché aux puces il y a plusieurs années. Le décor de la chambre est

chaleureux et accueillant. L'espace, influencé par différents styles, s'inspire des voyages de la propriétaire autour du monde, ainsi que de sa passion pour les couleurs terreuses et les matériaux naturels, le cuir, le bois et les tissus.

Guro a utilisé une palette neutre et lumineuse de tons beiges qui transmettent un sentiment de paix, ainsi que des variations plus délicates de rose.

Ces teintes dominent les pièces, avec quelques concessions faites aux autres couleurs, notamment les murs gris anthracite qui, dans le salon, s'élargissent pour accueillir la bibliothèque de la même teinte et l'escalier de style fermier habilement restauré.

En passant à la cuisine, nous retrouvons la même nuance sur les carreaux muraux derrière les éléments hauts et sur les lustres de style industriel placés au-dessus de la table en bois rustique. Ce jeu de contrastes permet de,

Bougies, tissus chauds brodés, fauteuils de designers nordiques réputés, livres et mannequin sur lequel exprimer sa créativité : les différentes passions de la designeuse caractérisent le **salon**.

Dans la **cuisine**, Guro a conservé et restauré la cheminée d'origine, qu'elle aime surtout utiliser pendant les mois les plus froids pour cuisiner et se chauffer. La propriétaire a peint les briques de la cheminée en blanc pour fondre l'élément dans la pièce ; une astuce optique qui permet également de mieux diffuser la lumière du feu.





“JE M’INSPIRE DES MAGAZINES SPÉCIALISÉS, PUIS JE CRÉE
DES MOODBOARDS QUI SUIVENT MON STYLE PERSONNEL.”

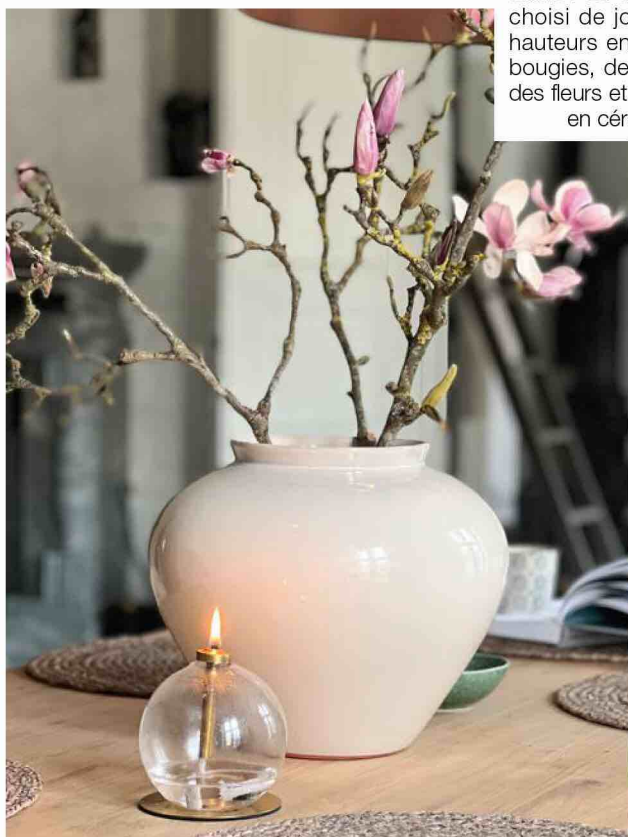
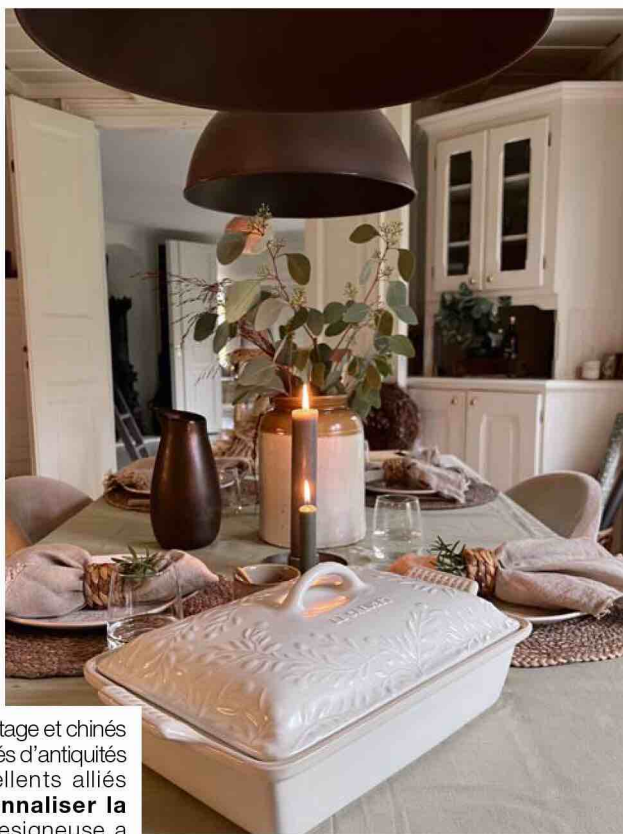


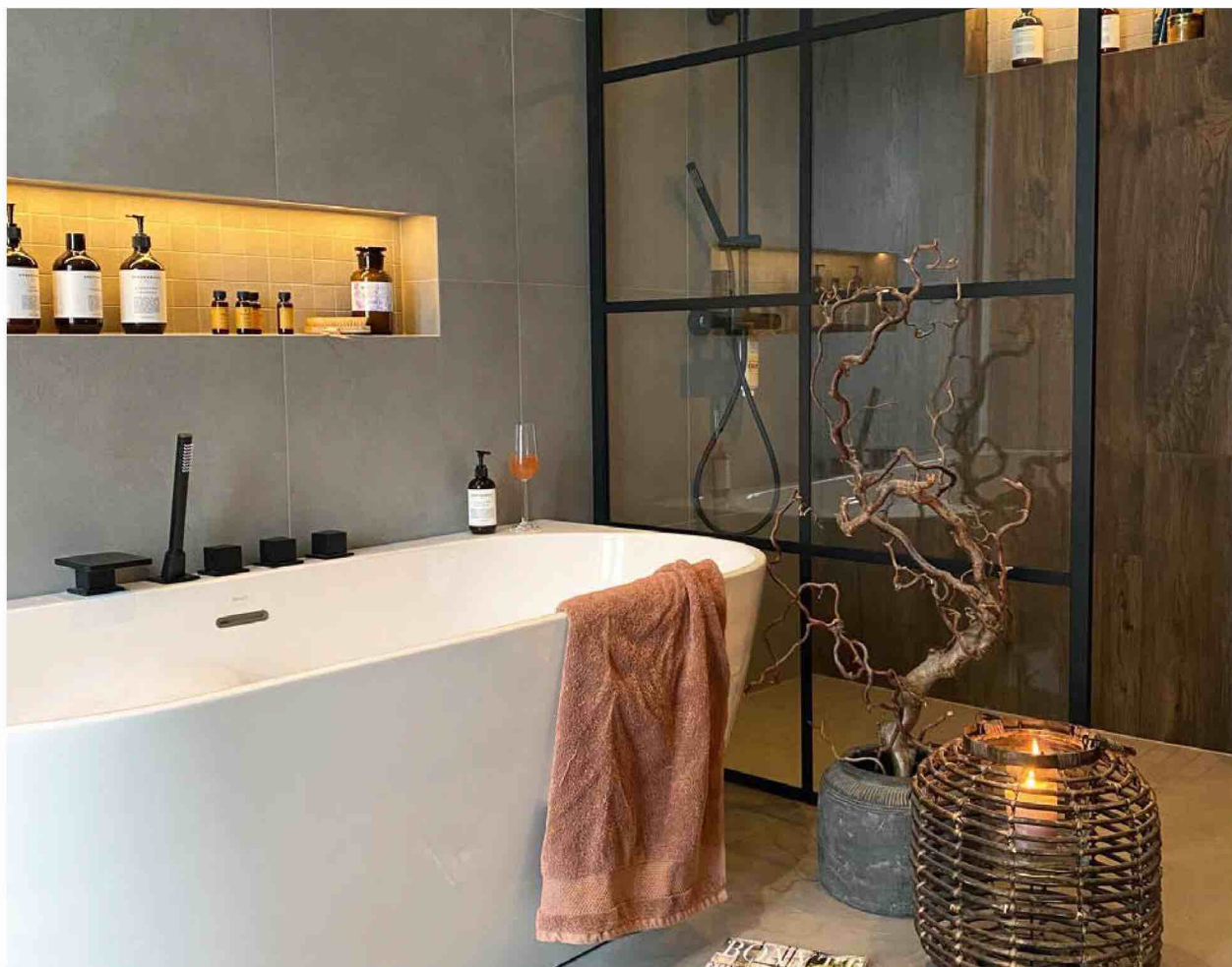
L'idée

L'éclairage de la table n'est pas seulement une question d'esthétique, mais aussi de fonctionnalité. Choisir le bon luminaire vous permet de créer un espace à la fois inspirant et agréable à vivre. En optant pour une lampe suspendue, vous pouvez jouer avec les hauteurs, les éventuels éléments doubles et transformer une simple lumière en un élément artistique.



Les objets vintage et chinés sur les marchés d'antiquités sont d'excellents alliés pour **personnaliser la table**. La designeuse a choisi de jouer avec les hauteurs en utilisant des bougies, des vases avec des fleurs et des éléments en céramique.





mettre en valeur tous les éléments et de créer différents points d'attention, dans le mobilier ou dans les décorations de table que la propriétaire change en fonction des saisons : « L'élément le plus coloré et le plus fondamental pour moi sont les fleurs, dit Guro. Avec elles, j'aime oser les formes et les couleurs ! »

De fait, la maison s'anime au gré des saisons avec les différentes fleurs et plantes que la propriétaire aime disposer dans des vases en verre et en céramique pour égayer toutes les pièces. Dans la chambre à coucher, des fleurs multicolores scintillent sur l'élégant papier peint qui, avec ses tons sombres,

crée une ambiance nocturne détendue et enchanteuse. Ici, la propriétaire a personnalisé l'armoire Ikea en la peignant de la même couleur que les fenêtres.

Quant au lustre en soie, il diffuse une lumière chaude et accueillante, rendant la pièce magique et confortable.

La recherche de Guro en matière de textiles, de design et d'objets artisanaux l'a amenée à créer des pièces hautement personnalisées qui peuvent changer lentement, accompagnant la propriétaire dans son évolution personnelle, tout en conservant un charme unique. ✦

Dans la **salle de bains**, les lignes modernes dominent. Des niches épurées créent de l'ordre au-dessus de la baignoire et dans la douche à l'italienne.

À côté, dans la **chambre** à coucher, Guro a voulu jouer avec les contrastes de couleurs. Le papier peint sombre met en valeur le lit blanc comme neige et la lampe de chez Oi Soi Oi, une marque danoise qui mélange style asiatique et design nordique.

“DANS LES NOUVELLES TENDANCES, J'AIME LE STYLE JAPANDI. JE PEUX M'INSPIRER DE CERTAINS ÉLÉMENTS, TOUJOURS EN ÉQUILIBRE AVEC MA MAISON.”

L'idée

Dans la chambre à coucher, un papier peint moderne, à fleurs, comme celui-ci de la marque suédoise Borastapeter, permet de donner un nouveau souffle à l'environnement en faisant entrer la magie de la nature et de la flore nordiques dans la maison. L'espace devient une oasis dédiée au repos, à la relaxation et à la réflexion.





EN BELGIQUE, IMMERSION
DANS UNE MAISON QUI DÉVOILE
LES PASSIONS DE NINA BALTHAU,
LA PROPRIÉTAIRE. ON Y ENTRE
SUR LA POINTE DES PIEDS,
SANS BRUIT, EN S'ARRÊTANT
POUR ÉCOUTER, EN SILENCE,
L'HISTOIRE RACONTÉE
PAR LES OBJETS.

Dans le **salon**,
la table ronde
en bois crée
un joli contraste
avec la patine
des chaises
et la peinture
des murs.



UN CONTE à travers



les souvenirs d'une vie

TEXTE ET PHOTOS **LIFESTYLE FEATURES**

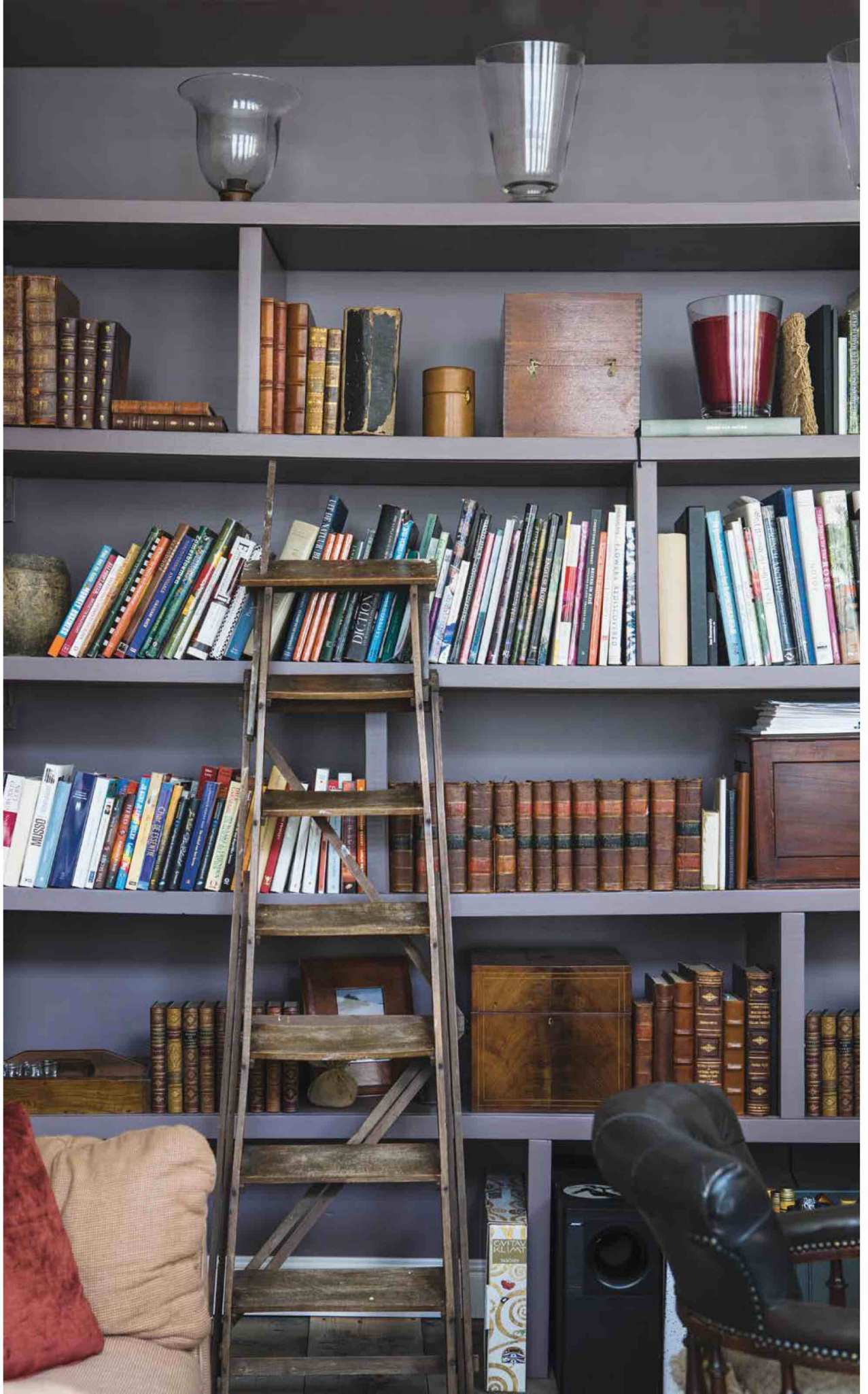
Dans le **séjour**,
les grandes baies
vitrées rendent
la pièce très
lumineuse.
Disposés
en cercle autour
de la table basse,
les **canapés** invitent
à la convivialité.





Dans le centre historique de Gand, les maisons sont bercées par les ondoiements des eaux de deux rivières, la Lys et l'Escaut, qui se rencontrent ici en apportant avec elles les atmosphères magiques recueillies durant leur voyage de France jusqu'à la mer du Nord. Pour nous qui sommes très sensibles au charme des villes construites sur les rives des fleuves, être chez Nina constitue un vrai bonheur. Nous arrivons à la tombée du jour : une table dressée pour le dîner dans la grande salle à manger de la belle demeure bourgeoise nous attend. « C'est cette pièce qui m'a convaincue d'acheter la maison, nous raconte Nina. Quand je l'ai vue pour la première fois il y a un an et demi, je l'ai tout de suite imaginée comme elle est aujourd'hui ». La maison est une ancienne demeure de 1860, qu'elle a restaurée : une aventure de plusieurs mois, qui lui a laissé de nombreux et beaux souvenirs. D'ailleurs, pour elle, habituée depuis son enfance par sa mère à ce genre d'entreprise les choses se sont faites naturellement. « Bon nombre des choses que vous voyez ici appartenaient à ma mère », nous explique la propriétaire. « Je la vois encore imprimer avec assurance sa touche personnelle au mobilier de notre ancienne maison. Cette touche revit aujourd'hui dans de nombreux objets, comme dans la table ronde du séjour, entourée de chaises anciennes patinées en blanc, sur laquelle j'aime servir le thé à mes invités ». Et puis, il y a les objets récupérés dans la maison de famille dans le sud de la France ;









Les fleurs, sujets des tableaux de Nina, sont sa principale source d'inspiration. Elle remplit la maison avec des **compositions naturelles**, adaptées à la pièce, qui reflètent sa personnalité créative.





L'idée

Décorer n'est pas une mince affaire ! Choisir un fil conducteur pour les meubles, les éléments de décoration et la table peut représenter une bonne solution. Pour sa décoration de table, la propriétaire a opté pour un bouquet de fleurs fraîches comme centre de table et des fleurs en verre comme marque-places.

Une **décoration de table** joliment composée : entre les tons verts, orange, jaunes et violets, les objets se marient harmonieusement. La table communique avec son environnement, comme dans un tableau à l'esprit bohème.

IDÉES DÉCO p. 110

4 MURS À RAYURES JAUNES. Quelques suggestions pour donner une touche de chic aux murs de votre maison.

“ CHAQUE FLEUR EST UNIQUE : C'EST POURQUOI ELLES SONT LES SUJETS PRÉFÉRÉS DE MES PEINTURES. ”



L'idée

Une vieille armoire marquée par le temps peut devenir une toile de fond idéale pour les céramiques. Ici, la propriétaire a soigneusement disposé sa collection de vases, de vaisselles et de bols de formes et de couleurs variées, s'amusant à créer des compositions et des associations.



La grande couronne suspendue au mur teinte ardoise est pleine de fleurs colorées : le mélange des tons donnent une composition très originale.



« Je n'aime pas trop acheter des choses neuves quand je dois décorer, je préfère conserver et utiliser ce qui vient de personnes qui me sont chères, afin que la maison raconte vraiment mon histoire ». Et en regardant autour de nous, nous comprenons que c'est vraiment cela : les tableaux dans le séjour, réalisés avec des casquettes, sont une idée très originale de Nina pour évoquer son mari décédé. « Je n'aime pas enfermer mes souvenirs dans une boîte et les laisser prendre la poussière », nous avoue-t-elle en nous guidant à travers la maison. « Les casquettes de base-ball appartenaient à mon mari, qui les portait lorsqu'il pilotait l'hélicoptère : j'ai voulu les utiliser pour réaliser ces tableaux afin que sa présence m'accompagne toujours. » Même la bibliothèque, qui déborde de volumes, neufs et anciens, est le signe du lien qu'entretient Nina avec la mémoire des choses. La maison tout entière est un mélange harmonieux d'objets ayant appartenu à des personnes qui lui sont chères et qui restent ainsi présentes. La zone jour est riche en couleurs, même si la propriétaire nous dit qu'avec le temps, son goût s'est de plus en plus orienté vers la luminosité du blanc ; une partie des murs du séjour est d'ailleurs de cette couleur. Dans la salle à manger, un mur aux rayures peintes jaunes et blanches,



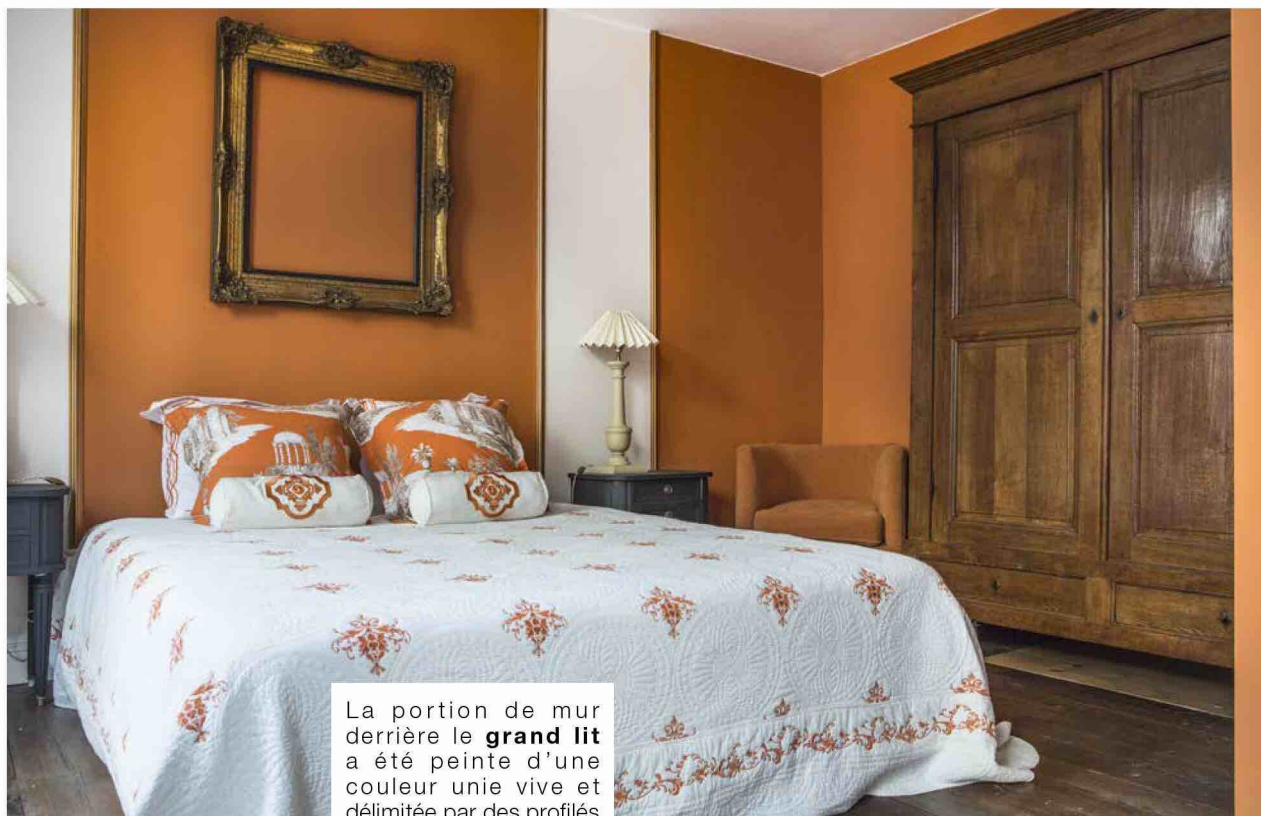
“ JE PENSE QUE LE ROSE QUARTZ ET SES NUANCES FONT PARTIE DE MES COULEURS PRÉFÉRÉES, SURTOUT LORSQU'ELLES SONT ASSOCIÉES À DES TOUCHES DORÉES. ”

Dans la **chambre**,
le rose antique domine
sur les murs et les rideaux,
parfaitement assortis
à l'ocre jaune de la tête de lit
et au doré des accessoires,
tels le miroir et le lustre.



IDÉES DÉCO p. 110

5 TÊTE DE LIT MATELASSÉE. Comment embellir la chambre à coucher avec du tissu.



La portion de mur derrière le **grand lit** a été peinte d'une couleur unie vive et délimitée par des profilés de finition ; une tête de lit unique, assortie au boutis. Le mur accueille également un grand cadre en bois doré.



le lustre aux petits abat-jour et les rideaux mauves donnent à la pièce une touche rétro et très féminine. Pour sa chambre, en revanche, Nina a choisi un vieux rose, qu'elle a ravivé avec un motif géométrique doré sur les murs et un élégant lustre aux pendeloques en cristal peintes en jaune et en orange.

Et c'est l'orange qui domine dans l'autre chambre à coucher, qui a été réalisée pour son neveu : « Il vit et travaille en France, nous raconte-t-elle, mais quand il vient me voir, j'aime l'idée qu'il ait une pièce rien que pour lui. Je lui ai laissé choisir les couleurs ». Ici, comme dans le reste de la maison, sont présents les tableaux de la propriétaire, qui aime les sujets féminins et les fleurs. Elle les peint dans son atelier, pièce où naît l'inspiration pour chaque œuvre et où la décoration est minimale, afin de laisser la place à une grande table, aux chevalets, aux toiles et aux couleurs.

De grandes fenêtres permettent à la lumière naturelle de pénétrer à flots dans la journée. Après avoir terminé notre travail, comment refuser l'invitation à dîner de Nina ? Nous ne voulons pas rater l'occasion d'entendre encore une dernière histoire parmi celles que raconte cette demeure du XIX^{ème} siècle. ♦

Suggestions

Quelques conseils pour recréer la même atmosphère.

UNE PIÈCE AUX TONS CHAUDS

La demeure du XIX^{ème} siècle frappe par l'intensité de ses couleurs : chaque pièce semble avoir été peinte par la propriétaire. L'ancienne structure, ainsi que l'escalier menant à l'étage supérieur, ont été conservés dans leur état d'origine. Dans la chambre à coucher, les importantes hauteurs sous plafond ont permis d'installer une armoire qui utilise tout l'espace verticalement, et de placer un lustre imposant au centre de la pièce. La pièce est très lumineuse, grâce aux grandes fenêtres ; idéal pour utiliser une palette de couleurs chaudes. Les rideaux mauves sont épais et s'accordent bien avec l'ocre, l'orange et le noyer, le tout agrémenté de détails dorés.



COHÉRENCE DES COULEURS

Lorsque Nina a vu cette pièce pour la première fois, elle a immédiatement visualisé ce à quoi elle ressemblerait : la douceur du rose, associée au doré et aux meubles en noyer, est idéale pour la chambre à coucher.



OSER LES COULEURS

Les couleurs peuvent illuminer n'importe quelle pièce, en influençant par leur pouvoir émotionnel. Le choix est personnel et subjectif, l'important étant de faire des rappels de la même teinte plusieurs fois dans une pièce.



CHANGEMENT D'USAGE

Le portemanteau en bois posé au sol, placé dans un coin de la chambre, rappelle vraiment un arbre. La propriétaire l'utilise pour accrocher bracelets, colliers et autres bijoux.

LUSTRE CHANDELIER

Un lustre, même vintage, est un élément fort dans une pièce. Il peut l'enrichir, comme ici, en se mariant parfaitement avec les meubles classiques et les tissus comme les velours.





DÉCO ÉCLECTIQUE entre confort et gaieté



LE STYLE DÉPOUILLÉ ET ÉPURÉ N'EST PAS CE QUI DOMINE ICI. ET POURTANT, MALGRÉ SES MULTIPLES INSPIRATIONS, CETTE MAISON EST IMPRÉGNÉE D'UNE ÉLÉGANCE MAJESTUEUSE, JOUANT SUR UN CONCEPT DE DÉCOR FANTASISTE.

TEXTE MARTA BERNASCONI PHOTOS KRISTA KELTANEN SCÉNOGRAPHIE WILMA CUSTERS





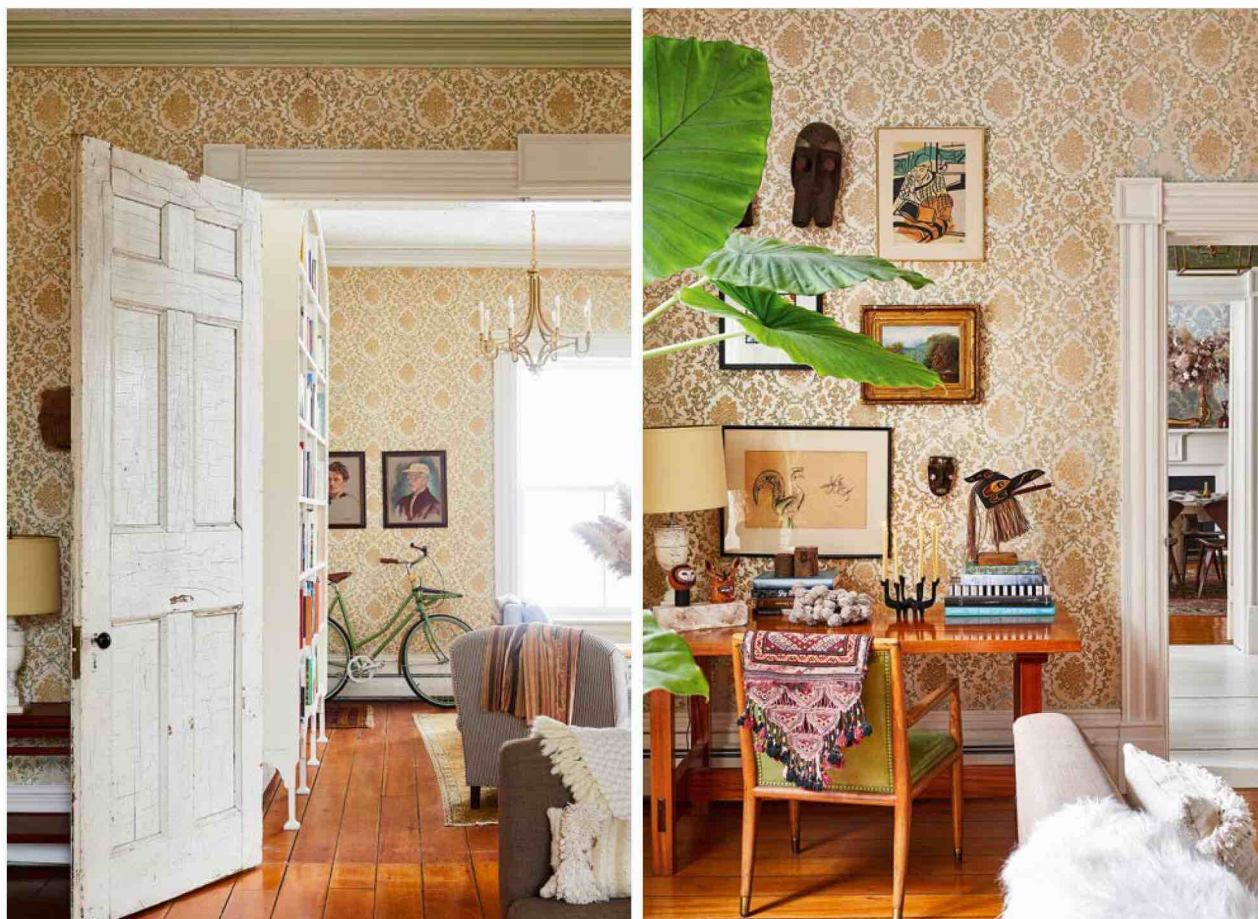
Shelley et Ian ont rapporté d'un voyage au Maroc quelques pièces classiques, comme le tapis Beni Ourain et la lanterne en laiton faite à la main. Leur **salon** ressemble à celui d'un voyageur globe-trotter de l'époque géorgienne.

Une maison spéciale, dans un lieu spécial. À Wellington, une petite ville canadienne sur les rives du lac Ontario, un grand manoir de style géorgien en briques rouges apparaît au sommet d'une colline. Une fois le seuil de la porte franchi, les vastes espaces extérieurs font place à un style éclectique, tant du point de vue de l'ameublement que de la palette de couleurs. Les 465 mètres carrés de la bâtisse dévoilent des atmosphères esthétiques et décoratives fortement marquées.

En effet, les propriétaires, Shelley Durnin et son compagnon Ian Letts, ont souhaité transformer cette architecture majestueuse

en une maison qui interprète avec élégance l'idée de confort et de convivialité. Le soin apporté à chaque détail, la large palette de couleurs et les choix originaux en termes de décoration font de cette grande demeure historique un lieu intime. Ce changement a suscité des discussions à Wellington, où le manoir de *Tara Hall* a toujours été un point de repère pour la communauté, notamment en raison de ses multiples usages au fil du temps : résidence familiale, école, maison d'hôtes, salon de thé et magasin d'antiquités. Il faut dire que chaque famille vivant ici a, à un moment ou à un autre, établi un lien avec cette maison, qui affiche 180 ans ! Soucieux,

“ LA RÉSIDENCE *TARA HALL* A ÉTÉ CONSTRUITE ENTRE 1837 ET 1839. POUR LES STANDARDS CANADIENS, C'EST UN TRÈS VIEUX BÂTIMENT. ”



de redécouvrir la véritable essence de la demeure, le couple de propriétaires, installé dans les lieux depuis 2011, s'est lancé dans un projet de rénovation visant à éliminer toutes les modifications qui avaient terni son charme originel.

Shelley et Ian sont immédiatement tombés sous le charme de *Tara Hall*. Mais pas pour les mêmes raisons ! Elle a aimé les grands espaces et le papier peint floqué. Lui s'est passionné pour l'histoire de la maison et les détails de construction qui témoignent de ses origines, comme les vis chanfreinées utilisées dans toute la structure car les vis pointues n'existaient pas à l'époque.

C'est Ian lui-même qui a trouvé les plans originaux dans les archives du comté. Ils ont servi de base pour la première étape de la rénovation. Le couple

a donc décidé de supprimer toutes les subdivisions et les ajouts faits après son achèvement en 1839. Shelley et Ian ont souhaité restituer à la maison l'usage pour lequel elle a été construite : recevoir et accueillir de grandes fêtes.

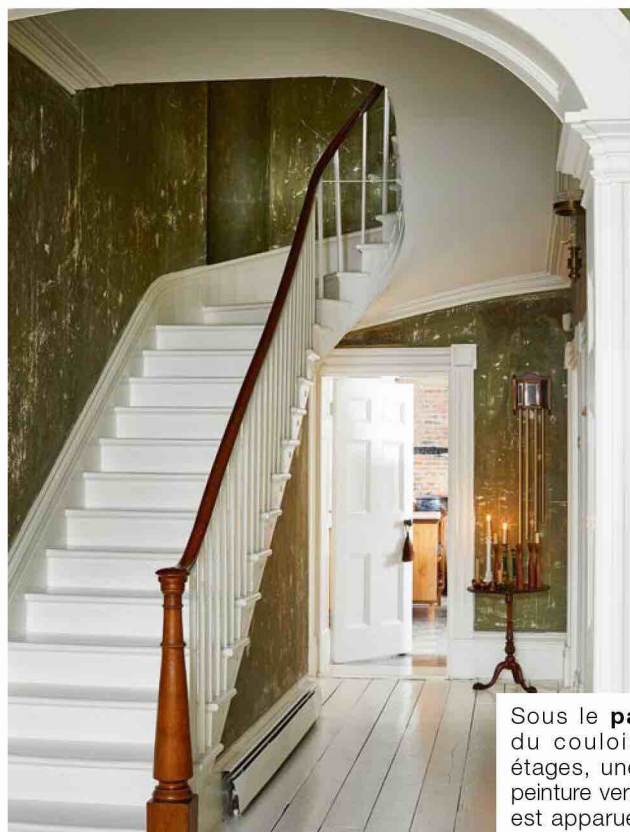
Tous les autres choix de rénovation ont suivi une interprétation libre, avec un seul point fixe : lors du remplacement de certains éléments, il fallait essayer d'utiliser des matériaux originaux et de reproduire le design de l'époque de la construction. Ainsi, conformément aux souhaits de son fondateur, un entrepreneur d'origine irlandaise, la résidence a retrouvé sa vocation authentique : accueillir et divertir. La nouveauté toutefois, c'est ce style résolument éclectique, qui résulte d'une combinaison stylistique entre ancien et moderne. ♦

Un recoin qui mêle souvenirs et un soupçon de romantisme : masques africains, souvenirs d'un voyage en Afrique du Sud, gravure ancienne provenant d'un magasin où Shelley a travaillé et figurine ayant appartenu à la mère et au beau-père de Shelley.

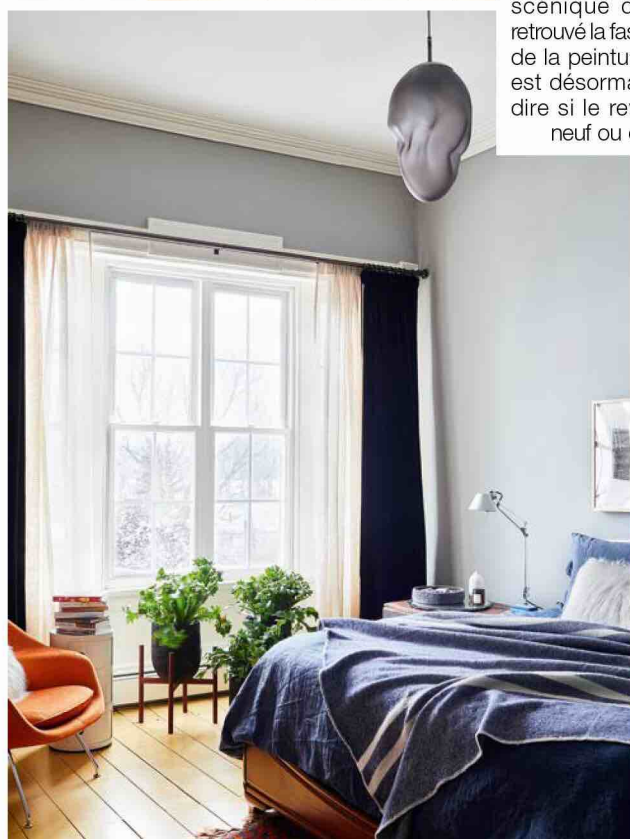


Les **sept cheminées**
que compte
la maison ajoutent
un certain charme.
Tara Hall fait
régulièrement l'objet
de visites guidées,
organisées
par une société
de préservation
de l'histoire locale.





Sous le **papier peint** du couloir des deux étages, une couche de peinture verte victorienne est apparue. Un peintre scénique de Toronto a retrouvé la fascinante patine de la peinture d'origine. Il est désormais difficile de dire si le revêtement est neuf ou d'époque.



Dans la **chambre à coucher** aussi, on retrouve ce goût pour les meubles qui marient différentes influences et expérimentent des combinaisons de couleurs marquées, à l'instar de l'armoire peinte d'un bleu profond.



La fenêtre, située à l'opposé du couloir, confère un éclairage à l'ensemble, tandis que la plante apporte une touche de fraîcheur et de couleur en harmonie avec l'environnement alentour.





Suggestions

Quelques conseils pour recréer la même atmosphère.

QUAND ETHNIQUE ET CLASSIQUE COHABITENT

La fascination pour les terres lointaines a toujours été le moteur qui, au fil des siècles, a poussé les nobles et les aristocrates à se lancer dans de longs voyages vers des destinations exotiques. C'est ainsi que les explorateurs sont revenus avec des malles remplies d'objets destinés à être exposés dans leurs confortables demeures, à une époque où ces pièces étaient de véritables raretés. Ian et Shelley ont également inséré à *Tara Hall* des souvenirs de leurs voyages, par exemple au Maroc et en Afrique du Sud. Fidèles à leur principe de préserver l'identité de la maison, ils ont néanmoins trouvé le moyen d'intégrer ces objets particuliers dans le décor, établissant un dialogue entre les styles classique, ethnique et contemporain.



BIBELOTS

Les masques et figurines en bois sont un must des souvenirs de voyage. Les propriétaires ont choisi de consacrer un coin de la maison à ces seuls objets : un mur et une table accueillent ces artefacts qui racontent les histoires de terres lointaines.



TISSUS

Des tapis faits main aux coussins recouverts de tissus kilim, à *Tara Hall*, de nombreux éléments textiles évoquent des atmosphères de pays lointains. Ici, ils deviennent les éléments d'un décor complexe, qui comprend également des papiers peints.



IDÉES CRÉATIVES

Créée à l'origine comme pièce maîtresse suspendue pour un événement, la couronne florale a été conservée par les hôtes. Elle remplace désormais le lustre traditionnel au-dessus de la table. Très original et tout aussi chic.

VASES ET RÉCIPIENTS

Les manteaux des nombreuses cheminées de la maison sont devenus des lieux privilégiés pour exposer des pièces spéciales et des micro-collections. Ce, à l'instar des contenants texturés et ultracolorés. Un concept décoratif original !





Dessins au pinceau
et à l'encre sur papier
de Guido Scarabottolo.
À l'entrée, les portes
sont en fer effet rouillé.
Sur le mur, une collection
de nez d'artistes.
La toile intitulée Zygaena
est de **Francesca Zoboli**,
tandis que la porte pleine
hauteur est l'œuvre
de **Daniele Melani** (Spider).

UN OPEN SPACE royaume des livres



AU DERNIER ÉTAGE D'UN IMMEUBLE SITUÉ SUR LES CANAUX DE MILAN, LA MAISON-ATELIER DE DEUX ARTISTES REGORGE D'HISTOIRE ET D'OBJETS ARCHÉTYPAUX PROVENANT D'AUTRES MAISONS OU DÉNICHÉS ICI ET LÀ, À L'INSTAR DES ŒUVRES DE TOUTE UNE GÉNÉRATION D'ILLUSTRATEURS.

TEXTE **MARA CORRADI** PHOTOS **FABRIZIO CICCONE**



Cuisine. Meubles épurés en métal conçus par Guido Scarabottolo, tout comme la table en cèdre. Autour des tables Ikea, des chaises Thonet et d'autres chaises de récupération sont disposées. La lampe Tolomeo de Michele De Lucchi pour Artemide tient compagnie à une autre lampe qu'il a fabriquée lui-même à partir du filtre d'une centrifugeuse Braun. Le lustre sphérique vient de chez Habitat.

Vous vous souvenez du moment où Geppetto et son petit bateau sont avalés par une baleine ? Le monstre ingurgitant également un navire entier, avec de la nourriture, des tables, des bougies et d'autres objets, le vieil homme récupère le tout et s'installe dans son ventre, où il vit pendant des années, jusqu'à ce qu'il retrouve Pinocchio.

C'est un peu l'impression que l'on a en entrant dans l'appartement de Francesca Zoboli et Guido Scarabottolo, un espace unique aux volumes impressionnants et aux lignes épurées où tout l'ameublement est sur mesure.

Nous sommes dans un vieil immeuble du quartier Navigli de Milan, autrefois très bohème et aujourd'hui très en vogue. En

sortant des sentiers battus, on découvre des rues tranquilles où d'élégantes bâtisses dominent d'anciennes usines et de vieux ateliers. Dans l'une de ces rues isolées se trouve un bâtiment qui abritait autrefois une congrégation de religieuses et, au cours du XX^{ème} siècle, diverses entreprises artisanales, avant d'être transformé en bureaux lorsque les Navigli sont devenus le quartier le plus en vue de Milan, au début des années 80. Il s'agit notamment du siège de l'atelier d'architecture Arcoquattro, fondé quelques années plus tôt par Guido Scarabottolo et d'autres designers, architectes, urbanistes et graphistes. Pour sa part, Guido souhaitait conserver le dernier étage du bâtiment, qu'il partage désormais avec sa femme Francesca. L'habitation des deux artistes occupe le haut,



Éclairé par le soleil
qui pénètre à travers
les trois arches de la façade,
l'espace du **séjour** est défini
par les grandes bibliothèques
faites sur mesure. Des dessins
à l'encre de Giovanna Duri
et de petites sculptures
de Paolo Guidotti sont
suspendus aux étagères.
Les tapis aux tons délicats
viennent de chez cc-tapis.







La **bibliothèque**, qui occupe un mur entier, laisse apparaître une ouverture vitrée d'où l'on peut apercevoir la chambre. Des espaces perméables qui permettent aux différentes formes d'art de dialoguer entre elles. Des rondins de bois communiquent avec des tambours africains. À droite, des sculptures de Guido et en face une peinture de Francesca. Au centre, le portrait de Guido Scarabottolo est de Davide Baroggi.





L'idée

Chaque recoin de la maison peut devenir un espace d'exposition, pour exprimer la personnalité des hôtes, à travers des œuvres qui les touchent profondément. Francesca et Guido exposent leurs peintures, en les alternant avec des illustrations d'autres artistes. Quelqu'un a ironiquement peint la silhouette d'un chat recroquevillé sur le canapé à fleurs.

du bâtiment, le dernier étage et les combles. Dès l'entrée, les 340 mètres carrés de l'appartement se déploient, laissant pantois le visiteur. Un immense mur de livres constitue la toile de fond d'un espace de vie qui accueille cuisine, salle à manger, bureau, salon et enfin terrasse. Au-delà du mur se trouve la zone nuit, tandis qu'un mince escalier en fer mène, via la bibliothèque, à l'étage.

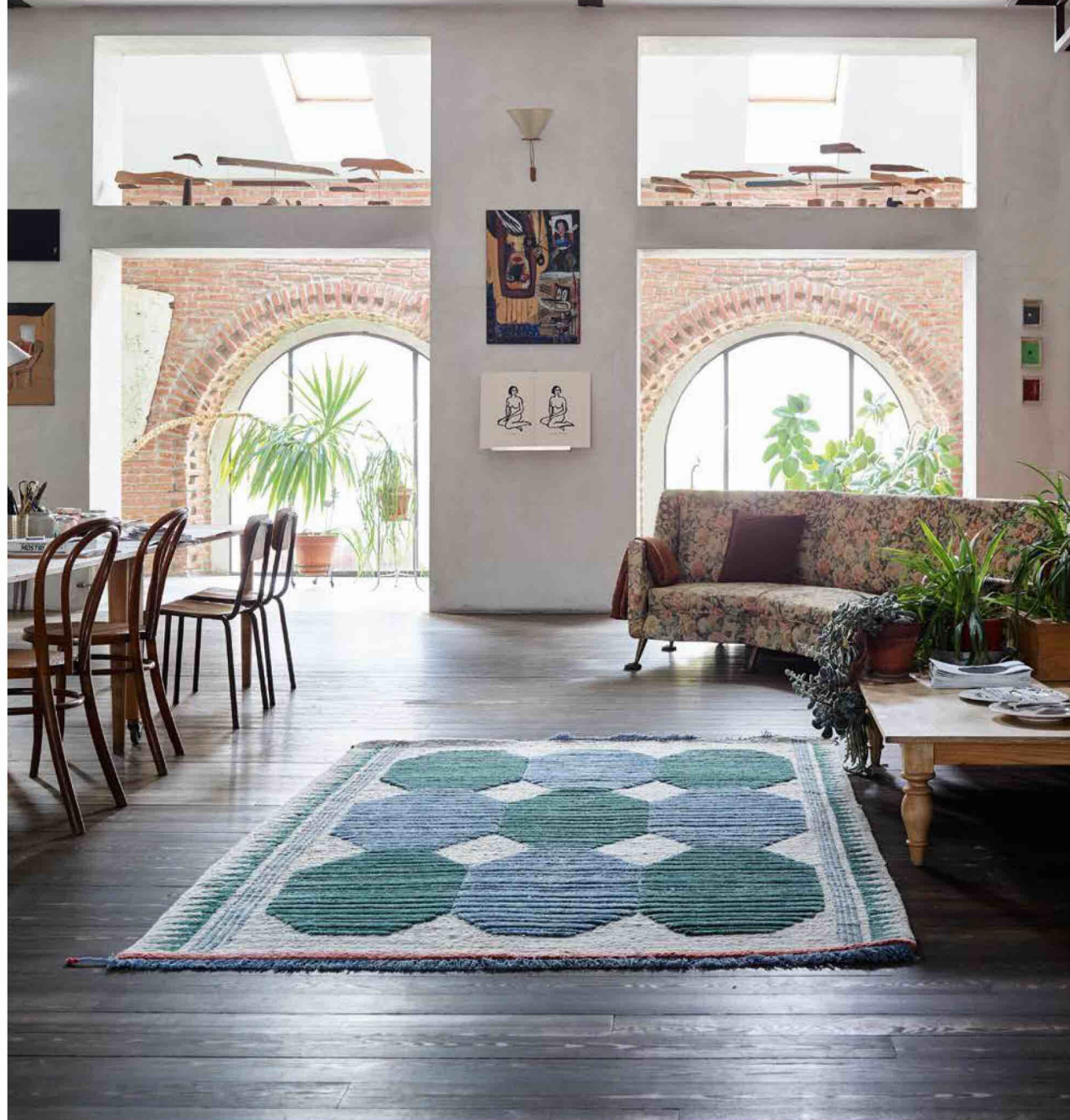
Outre les livres, pour la plupart illustrés par les hôtes eux-mêmes ou par des artistes de leur génération - et considérés comme des éléments fondamentaux de l'architecture du lieu -, celui-ci est meublé de quelques humbles objets du quotidien. Une cuisine en fer, conçue par Guido Scarabottolo, ainsi qu'une table ronde avec un plateau en cèdre, quelques éléments muraux en bois et en métal, une lampe faite maison et une

série de meubles aux formes archétypales, à l'instar des chaises Thonet et des chaises d'écolier, chinées dans les brocantes. Au centre du salon se trouvent deux tables en bois aux multiples fonctions. On y mange, on y lit un livre, on y esquisse des croquis, on y boit un café... Autour de ces éléments, Francesca et Guido ont organisé chaque fonction de la maison en petits espaces : la cuisine rectiligne, le salon avec un vieux canapé des années 50 qu'un ami leur a offert ; et une table basse, assemblée à partir du plateau d'un bureau de dessinateur et de pieds en bois tourné. Le parquet, que le temps a rendu plus foncé, laisse place à du béton ciré sur la « terrasse ». Bien que située à l'intérieur du bâtiment, celle-ci fait office d'espace extérieur. Elle constitue aussi le royaume des plantes. Toute autre surface ou,

IDÉES DÉCO p. 111

7 L'OMBRE DU CHAT. Quand une touche de créativité redonne vie à de vieux coussins ou canapés.

Perspective vers les arches
de la **façade en briques**.
Sur le mur central, une applique
murale faite maison, une peinture
de Daniele Melani (Spider)
et des sérigraphies de Petra Varl.
Table basse construite à partir
du plateau d'une vieille table
de dessinateur.



“ L'ESPACE, AINSI QUE LE SILENCE, REPRÉSENTE UN VÉRITABLE PRIVILÈGE. ”



Vue de la passerelle menant à l'**atelier** dans les combles. Les petites baleines dans les deux ouvertures hautes et le centaure en fer sont de Guido Scarabottolo. Sur le côté, Francesca et Guido sur la terrasse, entourés de plantes.



L'idée

Les vide-greniers sont une source inépuisable d'objets ou meubles qui une fois restaurés peuvent trouver une nouvelle fonction. La table basse marocaine qui a été créée à partir d'un plateau en carreaux peut facilement être imitée, en utilisant des chutes de céramiques de différentes formes et couleurs.

Studio-laboratoire. L'étage mansardé est un lieu pour travailler, méditer et construire. La structure en poutres de bois rappelle l'histoire du bâtiment, construit au XIX^{ème} siècle pour accueillir un institut religieux. Au premier plan, une ancienne table de tapissier, au second plan, des étagères sur mesure, des tables et des chaises de récupération.







L'idée

La salle de bains est devenue un lieu d'expression de la vie privée et de la personnalité de chacun. En plus des plantes grasses, on y trouve une collection de miroirs de différentes formes achetés sur des marchés aux puces, ainsi que des dessins de paysages au fusain et au crayon sur papier de Guido Scarabottolo.

tout mur disponible est dédié aux œuvres d'art, véritables compagnons de vie : des grandes toiles de Francesca aux sculptures de Guido, des peintures à la détrempe de Simona Mulazzani aux sérigraphies de Petra Varl, des illustrations de Giovanna Duri aux grandes plaques de Daniele Melani et bien plus encore.

Aussi léger qu'un trait d'encre sur le papier, un escalier métallique permet d'accéder aux plus hautes étagères de la bibliothèque, puis aux combles, où un autre open space abrite l'atelier-laboratoire. Une structure monumentale en poutres de mélèze domine la pièce

baignée d'une lumière zénithale. Guido et Francesca travaillent ici sans distraction, sur de longues tables couvertes de papiers, de pinceaux et d'outils, et entourés des livres omniprésents.

Comme le souligne Guido, une illustration doit faire allusion à un concept sans jamais le décrire, sans « aspirer à une lecture définitive et univoque », mais en laissant une grande part à l'interprétation de celui qui regarde.

Il en va exactement de même pour cette maison, où les objets suggèrent un mode de vie, laissant ses habitants libres de dessiner chaque jour leur propre histoire. ♦

“ LES MEUBLES PROVIENNENT D'AUTRES MAISONS. CERTAINS ONT SIMPLEMENT ÉTÉ TROUVÉS DANS LA RUE. ”

Chambre à coucher.

Cachée derrière la grande bibliothèque murale, la chambre de Francesca et Guido est spartiate. Un couvre-lit africain est assorti au bois foncé du parquet que l'on trouve dans la majeure partie de la maison.



Regards d'artistes

Dans la maison-atelier, les œuvres d'art créent l'atmosphère

MEUBLES TROUVÉS, COMBINÉS À DES ŒUVRES D'ART

Francesca Zoboli et Guido Scarabottolo, partenaires dans la vie et souvent dans le travail, évoluent dans les arts visuels. Guido, qui est né en 1947 à Sesto San Giovanni, dans la banlieue de Milan, est diplômé en architecture de l'école polytechnique de Milan. Ses intérêts ont convergé vers le graphisme et l'illustration et, au fil du temps, il a établi d'importants partenariats avec des éditeurs comme Guanda et Topipittori. Il dessine pour des journaux tels que *Internazionale*, *The New York Times* et *Il Sole 24 ore*, des agences de publicité et des entreprises. Francesca est née en 1960 à Milan et a été formée à l'Académie des Beaux-Arts de Brera. Au début des années 1990, elle fonde le studio L'O di Giotto, qui s'occupe de décoration d'intérieur. Elle entreprend une recherche picturale personnelle en utilisant divers papiers et techniques : assemblages, cires, encres ...



LE TRAVAIL MANUEL comme instrument de connaissance

Guido Scarabottolo s'intéresse également à la sculpture et au design. Il raconte qu'enfant, il fabriquait ses propres jouets dans l'atelier de menuiserie de son oncle. Il a toujours travaillé avec ses mains et aime aujourd'hui sculpter le bois et travailler le métal avec la découpe au laser. L'appartement expose plusieurs de ses œuvres, dont les célèbres figures d'hommes, de centaures, d'anges et de pêcheurs. Il admire tout particulièrement la liberté dont jouissent les enfants devant une feuille de papier vierge et tente toujours de retrouver cet état primaire.

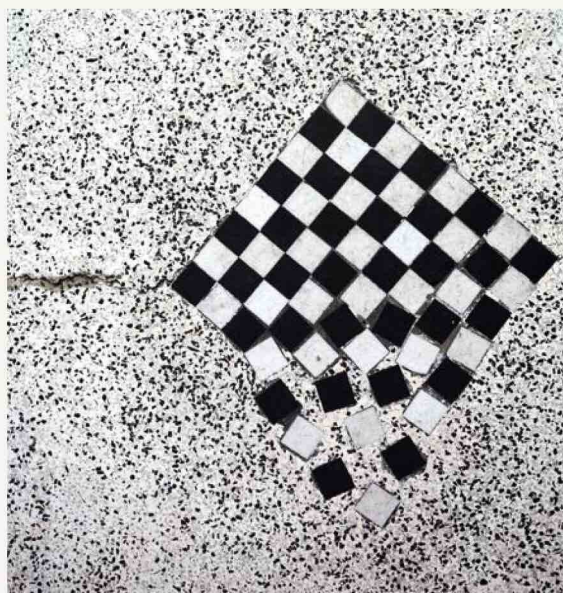




Guido Scarabottolo dans l'atelier du bas, qui est le siège de l'agence d'Arcoquattro Architettura, avec laquelle collabore toujours « J'aime travailler au milieu des autres, j'y descends presque tous les jours ».



Détail d'un échiquier en ruine dans le sol en seminato des bureaux d'Arcoquattro. Ci-dessus, d'autres vues de l'appartement, où de vieux jouets font office d'objets de déco.





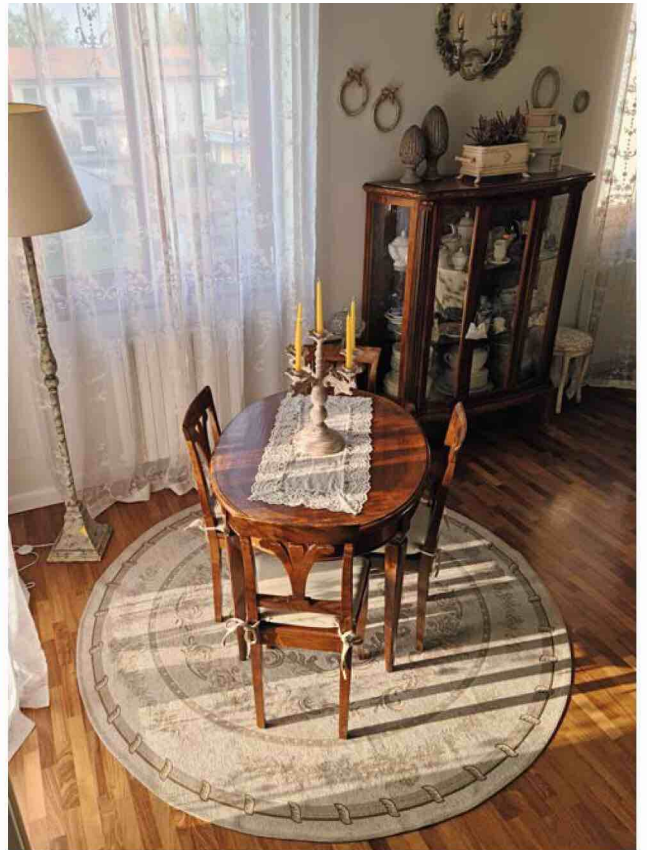
*Patrizia Ruggia
nous a ouvert les portes
de sa maison.*

L'INSPIRATION
VIENT DU CŒUR



PATRIZIA, SON MARI MARCO ET LEURS TROIS ENFANTS ONT EMMÉNAGÉ
DANS CETTE MAISON REPENSÉE SELON LEURS BESOINS ET MEUBLÉE
DE MANIÈRE CRÉATIVE, ENTRE SOUVENIRS ET PIÈCES UNIQUES
DÉNICHÉES SUR LES BROCANTES.

TEXTE ANTONELLA AMORICO PHOTOS STEFANO STRIGNANO





Chez Patrizia,
les objets **racontent
tous une histoire.**

Il y en a toujours
de nouveaux
qui trouvent leur place
harmonieusement
et diffusent leur magie
dans la maison.

Lorsque Patrizia a emménagé dans cette maison avec sa famille, elle a utilisé ses talents pour la transformer et la rénover. Simplicité et bon goût étaient ses lignes directrices, dans une combinaison d'éléments contemporains, d'antiquités et d'objets de collection. La cuisine a été agrandie pour profiter d'un vaste espace de vie au rez-de-chaussée, avec des meubles aussi neutres que les murs. Les seules touches de couleur proviennent des accessoires textiles et des décorations en porcelaine exposés sur le porte-assiette, réalisées par un artisan italien. L'entrée mène directement au séjour, l'espace préféré de la propriétaire, qui ne se lasse pas de l'admirer avec plaisir. Elle aime particulièrement la zone sous l'escalier, qui accueille un secrétaire de style Louis XIV. Une pièce dénichée sur une brocante et restaurée par la décoratrice Gloria Zonda, tout comme le

porte-revues en bois et en paille de Vienne. Sur le canapé blanc, on trouve des coussins moelleux, fabriqués spécialement à partir de tissus choisis dans les nombreuses petites boutiques de linge de maison.

Le majestueux lustre est un héritage des grands-parents de son mari, tout comme le miroir qui repose sur le buffet ancien, encadré par deux appliques de chez Blanc MariClo'. Patrizia est toujours à la recherche de nouveaux trésors auxquels elle aime redonner vie. Elle parcourt donc sans relâche les brocantes, se rend chez les artisans et surfe sur internet pour dénicher l'objet qui apportera sa magie dans sa maison. Elle s'inspire du style romantique baroque, apprécié pour ses costumes, ses couleurs et ses parfums. L'aménagement de cette maison est en constante évolution. Les décorations changent et s'adaptent aux saisons. Tout coexiste harmonieusement et rien n'est laissé au hasard. ♦

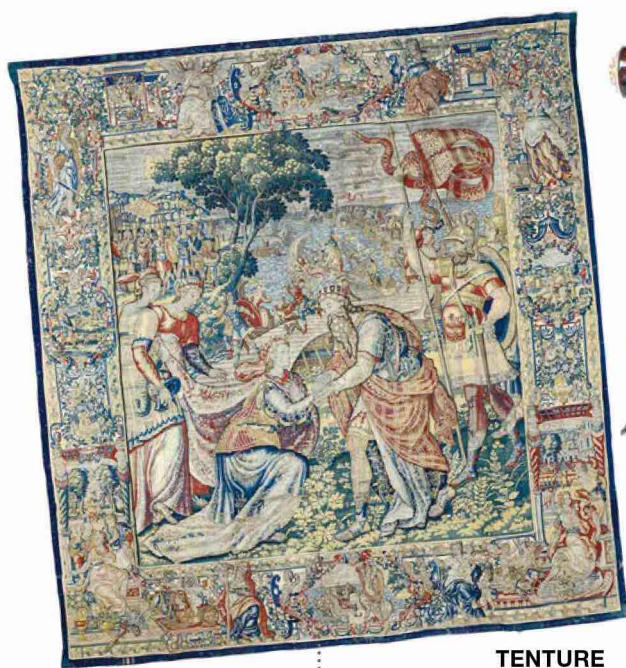
CHALEUREUX TISSUS

témoins du passé

QUAND L'ART GÉOMÉTRIQUE ET ILLUSTRATIF
SE MÊLE AUX FIBRES TEXTILES, CE SONT DES SIÈCLES
DE TRADITIONS RAFFINÉES QUI SONT MIS EN LUMIÈRE.

Le tissu, sous diverses formes, peut révéler des motifs originaux pour colorer et donner du charme aux pièces de la maison. On pense non seulement aux classiques revêtements de sol, mais aussi aux tapisseries, qui habillent sans effort les murs blancs (y suspendre un tissu est certainement plus facile, plus rapide et plus pratique que les peindre). Quant

aux tissus pour coussins, ils peuvent transformer ces derniers en objets de décoration. De la tradition persane aux représentations de la vie flamande du XVIII^{ème} siècle, les ventes aux enchères de la maison Cambi d'Aste explorent les époques passées, pleines de propositions intemporelles capables de donner un caractère unique à nos intérieurs.



TENTURE

Bruxelles - XVIII^{ème} siècle
Représentation d'Esther face
à Assuérus, large bordure
avec des personnages et des
paysages. Signé en bas à
droite. 320 x 350 cm
Vendu 17600 €



ROULEAU HÉBREU

Finitions
en bronze doré. 63 cm
Vendu 780 €



TISSU DE TABLE VERSACE

Avec des glands
dans les angles.
135 x 135 cm
Vendu 390 €





TAPIS HOTAN

Turkestan oriental
Début XX^{ème} siècle
Fond bleu indigo
décoré de grenades
se développant
à partir de vases,
bordure représentant
des montagnes
et des nuages.
360 x 180 cm
Vendu 1.300 €



TAPISSERIE FLAMANDE

XVIII^{ème} siècle
Représentation d'une scène
galante, dans un cadre.
287 x 231 cm
Vendu 4.475 €

COUSSIN AVEC TISSU VERSACE

Décoration néoclassique
et franges le long du bord.
42 x 42 cm
Vendu 270 €



TAPIS SOUMAK

Caucase -
fin XIX^{ème}/début XX^{ème}
siècle Fond bleu avec six
médaillons contenant
l'étoile « Lesghi ».
306 x 145 cm
Vendu 585 €



TAPIS SHIRVAN

Caucase
Début XX^{ème} siècle
Fond bleu, large
bordure rouge
avec décoration
coufique.
108 x 94 cm
Vendu 520 €

N.1

La nouvelle revue de référence pour les mordus du Thermomix

En kiosque le 24 février

VINS · FROMAGES · DÉCO · VOYAGES · SHOPPING · ENFANTS · SORTIES · TESTS

ROBOMIX

Des recettes simples pour un quotidien gourmand

NOUVEAU !

DOSSIER
*Des épices pour
tous les goûts !*

TEST EXCLUSIF
Découpe minute
Thermomix®

CARNAVAL
Un défilé
de friandises

**50
RECETTES**
TESTÉES
ET VALIDÉES

**CUISINE
VEGAN**
*Simple, rapide,
original et végétal*

MAROC

*Zaalouk de carottes
au pois chiches,
cumin et curcuma*

**Un oasis de saveurs
convivial et coloré**

LA REVUE NON OFFICIELLE DES MORDUS DE THERMOMIX

Sprea

ANNEE 19 • 1 • FÉVRIER - MARS 2023
L 19310 - 1 - F. 6,90 € - RD

0000000000000

0000000000000

Trois points essentiels



Une assiette supplémentaire

Pour le brunch, vous pouvez utiliser une assiette plate qui servira de porte-assiette, sur laquelle vous pourrez placer l'assiette à dessert. Ainsi, vous éviterez de salir la nappe et vos invités seront plus à leur aise pour se servir.



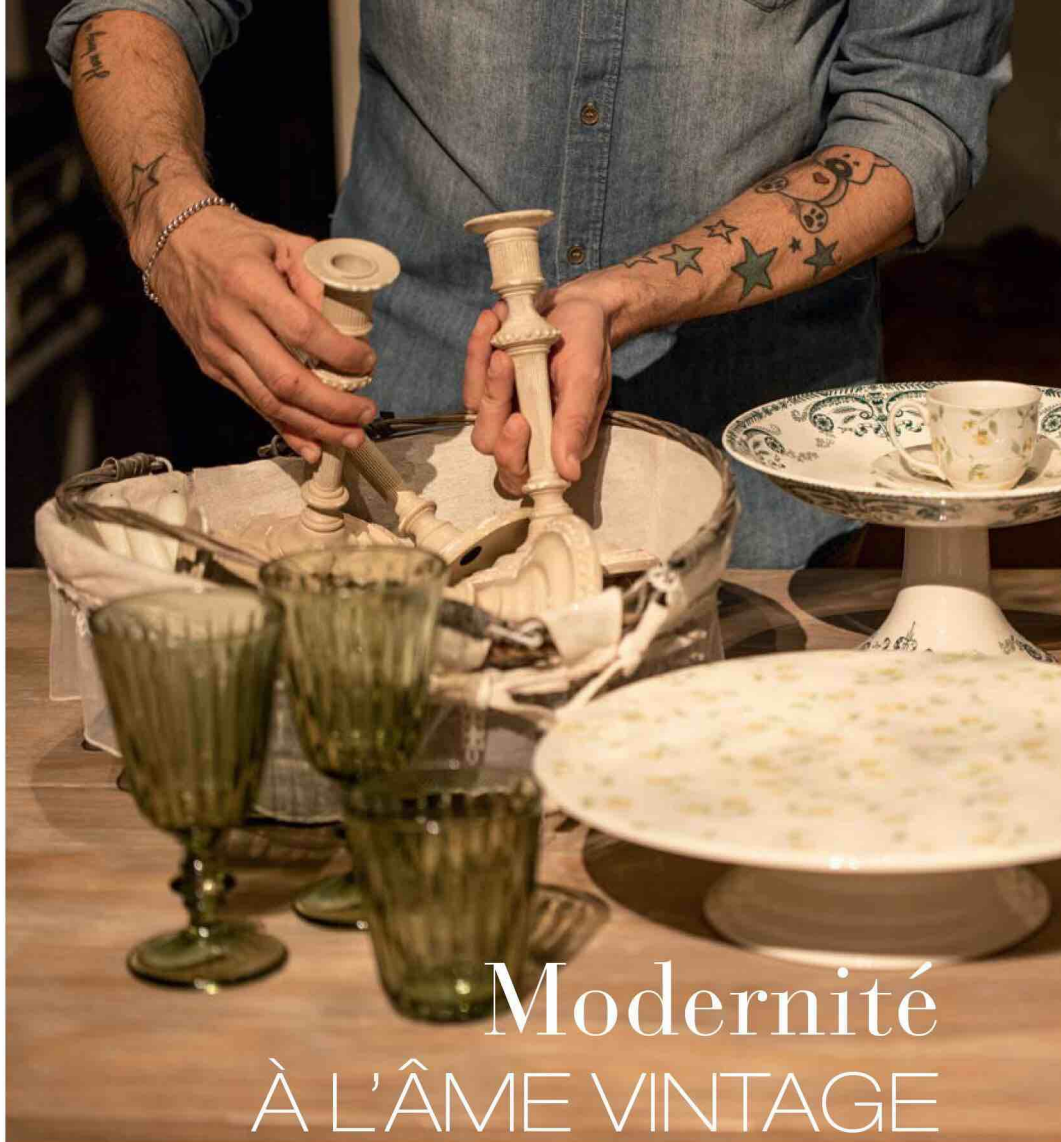
Créer de l'espace

Le présentoir, qui peut parfois être utilisé comme centre de table, est indispensable lorsque la table est petite ou que le menu comporte de nombreux plats : il retrouve alors sa fonction première de support pour les mets.



Avec ou sans cuillère ?

Ça dépend ! Si le menu comprend un plat qui nécessite une cuillère, celle-ci doit être mise en place dès le début et placée, avec le couteau, à droite de l'assiette.



Modernité À L'ÂME VINTAGE

LES MÊMES ÉLÉMENTS PEUVENT CRÉER DEUX DÉCORATIONS DE TABLE DIFFÉRENTES, ENTRE MODERNITÉ ET NOSTALGIE.

TEXTE **ELISABETTA AGRATI** PHOTOS **DANIELE PICCIONI** SCÉNOGRAPHIE **LUCA ARGENTI**

Le même service d'assiettes et de verres et les mêmes couleurs - boue, jaune ocre et vert olive - pour deux tables destinées à des occasions différentes : c'est la démonstration qu'il est possible de jouer avec les éléments dont on dispose pour créer, à chaque fois, une décoration de table unique et originale.

La première table a été dressée pour un dîner romantique ou une occasion solennelle. Elle est presque formelle (malgré l'absence de porte-assiette et d'assiette à pain) et repose entièrement sur la nappe en coton

délavé - un tissu très tendance - et le centre de table raffiné, qui comprend une série de chandeliers. La deuxième table, prévue pour le brunch du dimanche, est résolument plus informelle : il s'agit en fait d'une « table nue » garnie de chemins de table qui laissent entrevoir la table en-dessous.

Dans les deux cas, c'est la couleur boue de la nappe et des chemins de table qui a inspiré la combinaison avec le jaune des fleurs décorant les assiettes et le vert des verres. Résultat : une palette de couleurs qui inspire la sérénité et qui apporte un peu de nature et de paix dans la maison. ♦



UN DÎNER DE CHARME ENTRE MODERNITÉ ET VINTAGE



RAFFINEMENT ET ELEGANCE

Formelle et raffinée, cette décoration de table mêle des éléments contemporains et d'autres à la saveur vintage, en accord avec le cadre (les vieux sièges en velours attirent tout de suite l'œil). Chaque convive a droit à des assiettes décorées de fleurs rappelant les services traditionnels anglais, un verre à eau et un verre à pied de couleur verte et des couverts à manche en céramique blanche.

UN BRUNCH LUDIQUE
Ambiance totalement
différente et moins
formelle pour cette
deuxième décoration
de table : la nappe laisse
place à des chemins
de table, posés directement
sur la table en bois, tandis
qu'un set de table
en coton jaune ocre
apporte de la gaieté.
En plus des assiettes
et des verres, on trouve
des tasses à thé et à café,
une assiette à dessert
et un présentoir très pratique.





IDÉES DÉCO

Suggestions originales pour la maison

CŒUR BAROQUE EN TERRE TOSCANE

1 DESSERTES (p. 29)



MATÉRIEL

- 12 pieds de chaise découpés et dépareillés mais de même taille
- 5,5 m de tasseaux de 5x2 cm
- 3,2 m de plinthes de 8 cm de haut
- 3 plateaux en bois de 107x57 cm
- Plateau en marbre de 107x57 (facultatif)
- Clous, vis et équerres
- Colle à bois
- Marteau et perceuse/visseuse
- Scie sauteuse
- Sous-couche bois
- Bougie blanche
- Peinture acrylique blanche
- Cire neutre
- Pinceau plat moyen
- Papier de verre moyen et fin
- Paille de fer

Commencez par la construction du socle : découpez la plinthe pour créer un cadre de 107x57 cm. Assemblez-le à l'aide de vis et d'équerres et collez l'un des plateaux en bois de sapin sur le dessus, en le fixant avec des clous sans tête. Découpez le tasseau en 12 pièces de 45 cm chacune. Assemblez ensuite 6 pieds avec le même nombre de

tasseaux pour créer l'étagère intermédiaire ; fixez avec de la colle, des clous et des équerres. Fixez également l'étagère. De la même manière, assemblez les 6 autres pieds avec les 6 derniers tasseaux. Collez le cadre ainsi obtenu sur l'étagère précédemment construite et terminez en fixant le plateau supérieur. Une fois la colle sèche, appliquez une couche de vernis sur l'ensemble du meuble et laissez sécher.

Procédez ensuite à la décoration

Shabby chic et terminez en appliquant la cire neutre.

Si vous le souhaitez, vous pouvez donner de la stabilité à la desserte en y déposant un plateau en marbre (107x57 cm) qui, compte tenu de son poids, n'a pas besoin d'être fixé.

2 LUSTRES À PERLES (p. 33)

MATÉRIEL

- Structures de lustre en fer (de préférence rouillée, ou kit effet ouille)
- Grosses perles synthétiques
- Fil de nylon épais
- Fil de fer
- Ciseaux
- Pince et pince coupante

Si les structures de vos lustres ne sont pas rouillées, vous pouvez les traiter avec un kit effet rouille, disponible dans les magasins de bricolage, en suivant les instructions figurant sur l'étiquette.

Lorsqu'elles sont prêtes, mesurez-les pour déterminer le nombre de fils,



leur longueur et, par conséquent, le nombre de perles nécessaires. Découpez ensuite les segments nécessaires de fil de nylon, en calculant une marge pour les nouer. Attachez le premier segment à la boucle supérieure de la structure avec du fil de fer. Enfilez ensuite le nombre de perles nécessaires pour le remplir, en laissant de la souplesse au fil. Fixez l'extrémité opposée du segment à l'anneau central avec le fil de fer.

Comptez le nombre de perles utilisées puis nouez et enfilez tous les segments de fil, jusqu'à ce que la partie supérieure de la structure soit entièrement recouverte.

De la même manière, enfilez et remplissez la partie inférieure de la structure.

Répétez l'opération pour tous les lustres.

VOYAGE DANS LE TEMPS À LA LUMIÈRE DES BOUGIES



3 GRAVURE SUR VERRE (p. 40)

MATÉRIEL

- Peintures spécial verre
- Crème pour gravure sur verre et/ou miroir
- Spatule et brosse douce
- Film adhésif (coloré ou transparent)
- Papier calque (uniquement pour le film adhésif coloré)
- Marqueur indélébile à pointe fine (pour les films transparents)
- Scalpel et pincettes de précision
- Rouleau d'encrage
- Alcool et chiffon
- Scotch en papier

1 Si possible, démontez les portes et/ou les fenêtres et placez-les sur des chevalets pour travailler à l'horizontale et dans un endroit ventilé. Nettoyez soigneusement le verre avec de l'alcool et un chiffon.

2 Pour les vitres colorées, utilisez un pinceau plat et doux pour étaler la couleur en une couche fine. Pour les vitraux style Tiffany, tracez d'abord les contours du motif avec la crème.

3 Passez ensuite aux parties gravées. Transférez le motif sur le film : s'il est transparent, collez-le directement sur le verre, puis placez-le sur le motif et tracez les contours avec le marqueur indélébile. Dans le cas d'un film opaque, placez plutôt le dessin sur le dessus, en intercalant la feuille de papier calque et en la fixant avec du scotch. Dessinez les contours avec un stylo ou un crayon.

4 Retirez le dessin et le papier calque, puis collez le film adhésif sur le verre, en utilisant le rouleau pour éliminer les plis et les bulles d'air.

5 À l'aide du scalpel, sculptez soigneusement l'ensemble du motif, du centre vers l'extérieur.

6 En utilisant les pincettes, retirez délicatement tous les morceaux de film, en tenant compte du fait que les parties du verre qui seront exposées seront gravées. Lorsque vous avez terminé, repassez le rouleau sur l'ensemble du gabarit.

7 À l'aide de la spatule, étalez une couche généreuse de crème à graver sur l'ensemble du pochoir et laissez agir le temps indiqué sur l'étiquette (en général 5 à 15 minutes, mais nous vous conseillons de faire quelques essais préalables sur une chute de verre).

8 Enlevez le gros de la crème avec la spatule et rincez abondamment à l'eau.



VOYAGE À TRAVERS LES SOUVENIRS D'UNE VIE

4 MURS À RAYURES

JAUNES (p. 59)



MATÉRIEL

- Peinture murale blanche et jaune
- Anti-moisissure et enduit (facultatif)
- Kit rouleau avec plateau de peinture
- Pinceau
- Scotch en papier
- Règle et crayon
- Fil à plomb ou niveau à bulle

Si nécessaire, prétraitez les murs avec un produit anti-moisissure ou une couche d'enduit. Une fois les murs parfaitement lisses et secs, appliquez une ou plusieurs couches de blanc et laissez sécher.

Divisez ensuite les murs à décorer en lignes verticales d'environ 25/30 cm de large : pour le faire rapidement et avec précision, vous pouvez utiliser un fil à plomb ou un niveau à bulle. Avec du scotch en papier, masquez les bords des rayures pour ne pas salir la partie qui doit rester blanche.

Si nécessaire, masquez également la plinthe afin de ne pas la salir. Trempez le rouleau dans le jaune, retirez l'excédent de peinture sur la grille puis, en partant du haut, peignez toute la bande en veillant à

ne pas déborder au-delà du scotch. Avant que la peinture ne sèche, retirez le scotch et laissez sécher.

5 TÊTE DE LIT

MATELASSÉE (p. 63)



MATÉRIEL

- Tête de lit en bois de récupération
- Tissu d'ameublement, de préférence légèrement élastique, en quantité suffisante pour couvrir les deux côtés de la tête de lit et l'épaisseur, plus 1,5 cm par côté (pour les coutures)
- Aiguille et fil assorti au tissu
- Machine à coudre
- Craie et mètre ruban
- Règle et crayon
- Boutons et kit de revêtement
- Aiguille à tapisserie et ficelle à piquer
- Perceuse avec mèche à bois de 3 mm
- Feuille de caoutchouc mousse de 5 cm d'épaisseur de la taille de la tête de lit
- Pistolet à clou (si nécessaire)
- Colle forte

Commencez par coller la feuille de caoutchouc mousse sur la face avant de la tête de lit.

Réalisez ensuite le revêtement : mesurez et découpez deux panneaux de tissu à la taille voulue, avec une marge de 2 cm de chaque

côté. Mesurez et coupez également la bande pour l'épaisseur, avec une marge de 1,5 cm de chaque côté, plus 5 cm pour l'épaisseur du caoutchouc mousse.

Fixez le revêtement en cousant les deux panneaux sur le périmètre de la bande, en laissant la partie inférieure ouverte. Terminez le bord inférieur par un ourlet d'environ un demi-centimètre. Marquez à la règle et au crayon, sur le dos de la tête de lit, les points à piquer avec les boutons, en les espaçant d'environ 25/30 cm et en les disposant en quinconce sur deux rangées.

Percez les points marqués à l'aide de la perceuse. Enfilez le revêtement sur la tête de lit et marquez les points perforés au dos. À l'aide du kit spécial et en suivant les instructions figurant sur l'étiquette, recouvrez les boutons avec le tissu utilisé pour la tête de lit.

Enfilez ensuite l'aiguille à tapisserie avec la ficelle, insérez un bouton, puis poussez-le dans le premier trou. Tirez les extrémités de la ficelle de manière à ce que le bouton s'enfonce dans le caoutchouc mousse et nouez-la à l'arrière. Pour le bloquer, vous pouvez enfiler les extrémités dans un autre bouton (même sans revêtement) ou une grande vis ; tirez sur la ficelle et faites un nœud pour fixer le bouton ou la vis en place.

Répétez l'opération pour tous les trous et boutons. Si le revêtement n'est pas assez tendu, vous pouvez le tirer et le fixer en bas avec le pistolet à clou.

UN OPEN SPACE ROYAUME DES LIVRES

6 PANNEAU EN TISSU DÉCORÉ (p. 80)

MATÉRIEL

- Rideau ou grand tissu de récupération
- Chutes de tissu noir, rouge, blanc et marron
- Entoilage thermocollant pour les décorations
- Jersey à rayures blanches (ou 2 chaussettes)
- Aiguille et fil assorti au tissu
- Thé noir
- Papier blanc, papier calque et crayon
- Quelques chutes pour le rembourrage



Pour donner une patine au rideau, préparez un thé très foncé dans une bassine, trempez-y le tissu et laissez-le jusqu'à ce que le degré de teinture souhaité soit atteint. Laissez sécher et repassez.

Entre-temps, préparez les décorations : dessinez les lettres, la tête,

les oreilles et la langue du chien sur le papier. Vous pouvez également utiliser deux chaussettes pour les oreilles.

Repassez le dos du tissu pour les lettres, l'entoilage thermocollant, puis reportez les gabarits au dos du tissu avec du papier calque et un crayon puis découpez-les. Placez-les sur le tissu et repassez-les en place. Fixez-les avec une couture périphérique à un demi-centimètre du bord.

Pour le chien, reportez deux fois le contour de la tête et des oreilles, cousez-les endroit contre endroit en laissant une petite ouverture pour pou-

voir le retourner. Cousez les gabarits des yeux et de la langue sur le devant de la tête.

Rembourrez légèrement la tête et les oreilles ; cousez les oreilles sur le dessus de la tête et enfin cousez la tête en place (voir photo).

7 L'OMBRE DU CHAT (p. 86)



MATÉRIEL

- Coussin de dossier de canapé (ou simple coussin)
- Peinture pour tissu gris foncé
- Pinceau ou tampon à pochoir
- Scalpel et tapis de découpe
- Feuille d'acétate (de préférence adhésive)
- Feutre indélébile
- Papier absorbant

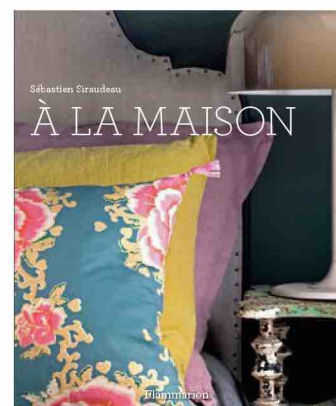
Dessinez la silhouette du chat sur la feuille d'acétate. Sculptez ensuite la silhouette avec le scalpel en vous servant du tapis de découpe.

Retirez la feuille de protection et collez le gabarit sur le coussin du canapé. Pour éviter de salir le rembourrage du coussin, retirez-le ou insérez une feuille de papier journal à l'intérieur.

Versez quelques cuillères de peinture dans une assiette, trempez la pointe du pinceau à pochoir (ou du tampon) et retirez l'excédent sur du papier absorbant. Tamponnez doucement à l'intérieur du pochoir, en insistant particulièrement sur le bas pour créer une teinte plus intense.

Laissez sécher et repassez pour rendre le tissu lavable (voir l'étiquette des peintures).





INFO :

Titre : À la maison

Edition : Flammarion

Auteur : Sébastien Siraudeau

Nombre de pages : 208

Prix : 29,90 €



La maison, c'est la sérénité, la détente, la tranquillité. Qu'elle soit conçue pour une vie de célibataire, de couple ou pour une famille nombreuse, qu'elle soit un lieu de fêtes et de dîners ou un cocon privé, elle est toujours un espace de vie précieux. Sébastien Siraudeau nous guide à travers son regard d'artiste dans un voyage intime et personnel, visitant avec délicatesse et indiscrétion certaines

des plus belles et des plus inspirantes demeures françaises. Un ouvrage de photographies de grande qualité qui met en lumière les rencontres de l'auteur avec les propriétaires des résidences illustrées. Un parcours riche et surprenant à la découverte de nombreuses façons d'habiter la maison et autant de styles avec lesquels la meubler et lui donner du caractère, pour refléter l'âme de celui qui y vit. ♦

CARNET D'ADRESSES

A

ABIGAIL AHERN

www.abigailahern.com

ANGELO CAPELLINI

www.angelocappellini.com

ARTEMIDE

www.artemide.com

B

BLANC MARICLO'

www.blancmariclo.com

BORÅSTAPETER

www.borastapeter.com

BRAUN

www.braunhousehold.com

C

CARL HANSEN & SØN

www.carlhansen.com

CC-TAPIS

www.cc-tapis.com

CHEOMA

www.cheoma.com

D

DIVINE SAVAGES

www.divinesavages.com

E

ETRO

www.etro.com

G

GABEL GROUP

www.gabelgroup.com

GISELA GRAHAM

www.giselagraham.co.uk

H

H.O.C.K.

www.hock-dich-hin.de

HOME&COTTAGE

www.homeandcottage.no

I

I 4MARIANI

www.i4mariani.com

IKEA

www.ikea.com

J

JUST TUSCANY

www.justtuscany.com

K

KARAKORUM

www.karakorum.co.uk

KASANOVA

www.kasanova.com

KENNETH COBONPUE

www.kennethcobonpue.com

L

LOBERON

www.loberon.fr

M

MAISONS DU MONDE

www.maisonsdumonde.com

MISSONI HOME

www.missoni.com

MOBILI REBECCA

www.mobilitrebecca.it

MORANDI TAPPETI

www.morandicarpets.com

O

OI SOI OI

www.oisoioi.com

P

PIB

www.produitinterieurbrut.com

PINTO PARIS

www.pintoparis.com

PÔDEVACHE

www.podevache.com

S

SKINFLINT

www.skinflintdesign.com

SWEETPEA & WILLOW

www.sweetpeaandwillow.com

T

THONET

www.thonet.com

V

VINCENT SHEPPARD

www.vincentsheppard.com

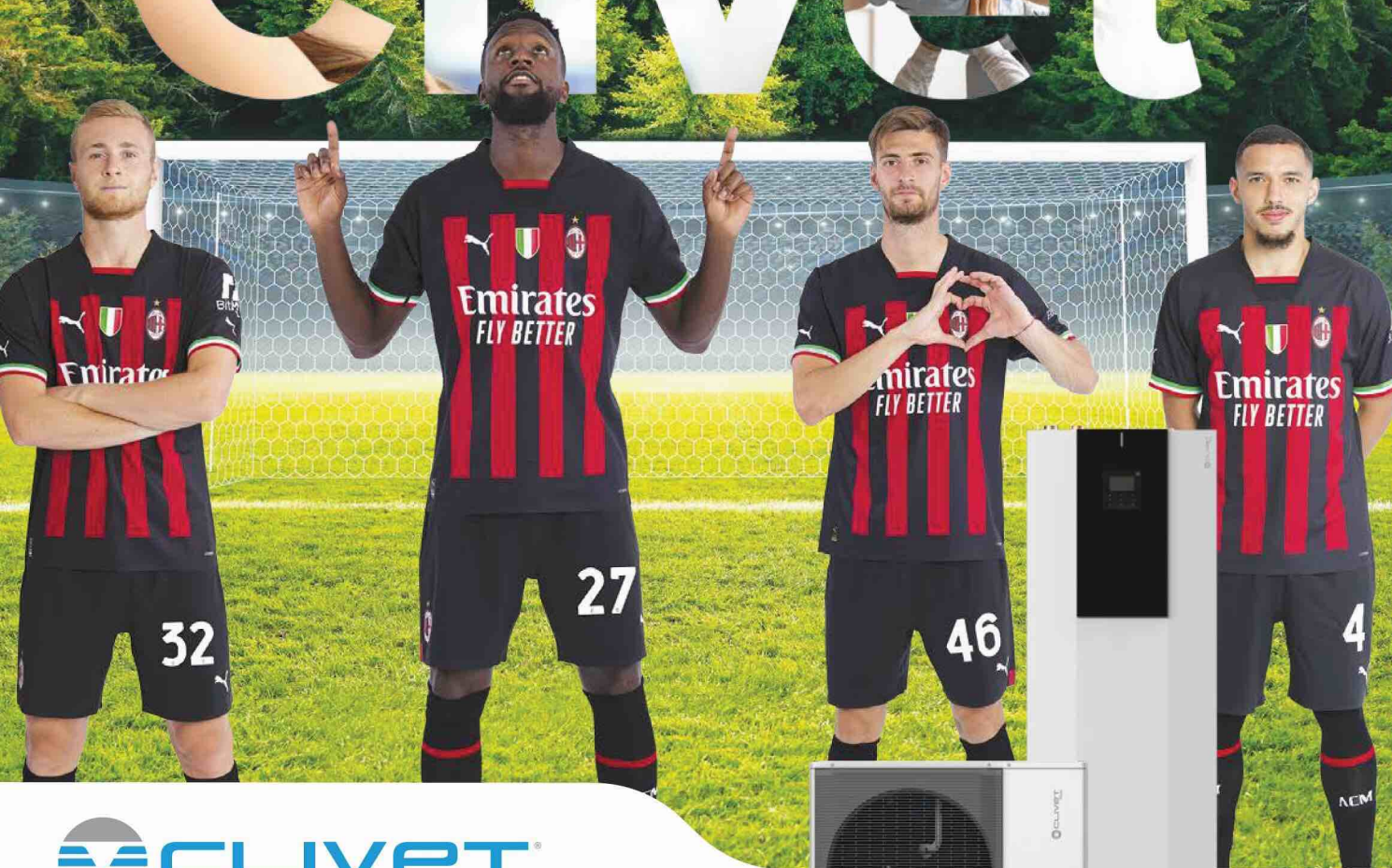


*Le **prochain numéro** sera
en kiosque à partir du 2 mai*

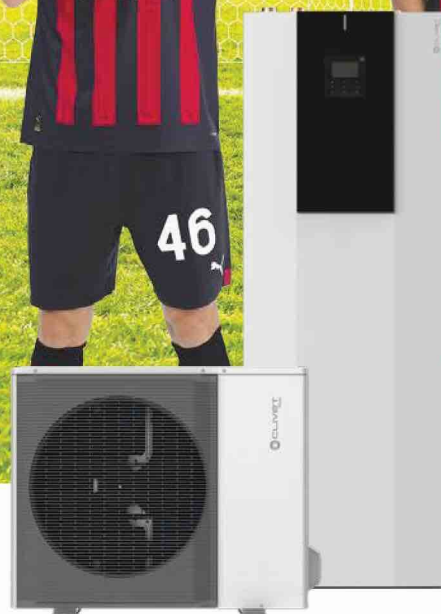


Climat, Maison, Confort

C'est Clivet



 **CLIVET**
Inspiring Solutions since 1989



Pompes à chaleur Clivet :

Choisissez la performance, les économies et l'efficacité pour votre maison.

Climat, Maison, Confort, C'est Clivet
www.clivet.com

 **CLIVET**



AIR CONDITIONING
AND AIR QUALITY
PARTNER

MideaGroup
humanizing technology



la maison comme style de vie

WWW.BLANCMARICLO.COM