

MAISON DECORATION

Bien-être
**SPA ET
BAINS DE
JOUVENCE**

LE ROTIN
toute une
histoire...

**DEMEURES
SECRÈTES**
Un style
inégalable

**MOBILIER
D'EXTÉRIEUR**
Farniente au soleil

INTÉRIEURS DE CHARME

**DEMEURE
ROMANTIQUE**
Au cœur de
la Bresse

**PIÈCES
À VIVRE**
Élégantes et
généreuses

L 16257 - 49 - F: 6,90 € - RD



**Lafont
presse**



LE CHANVRE

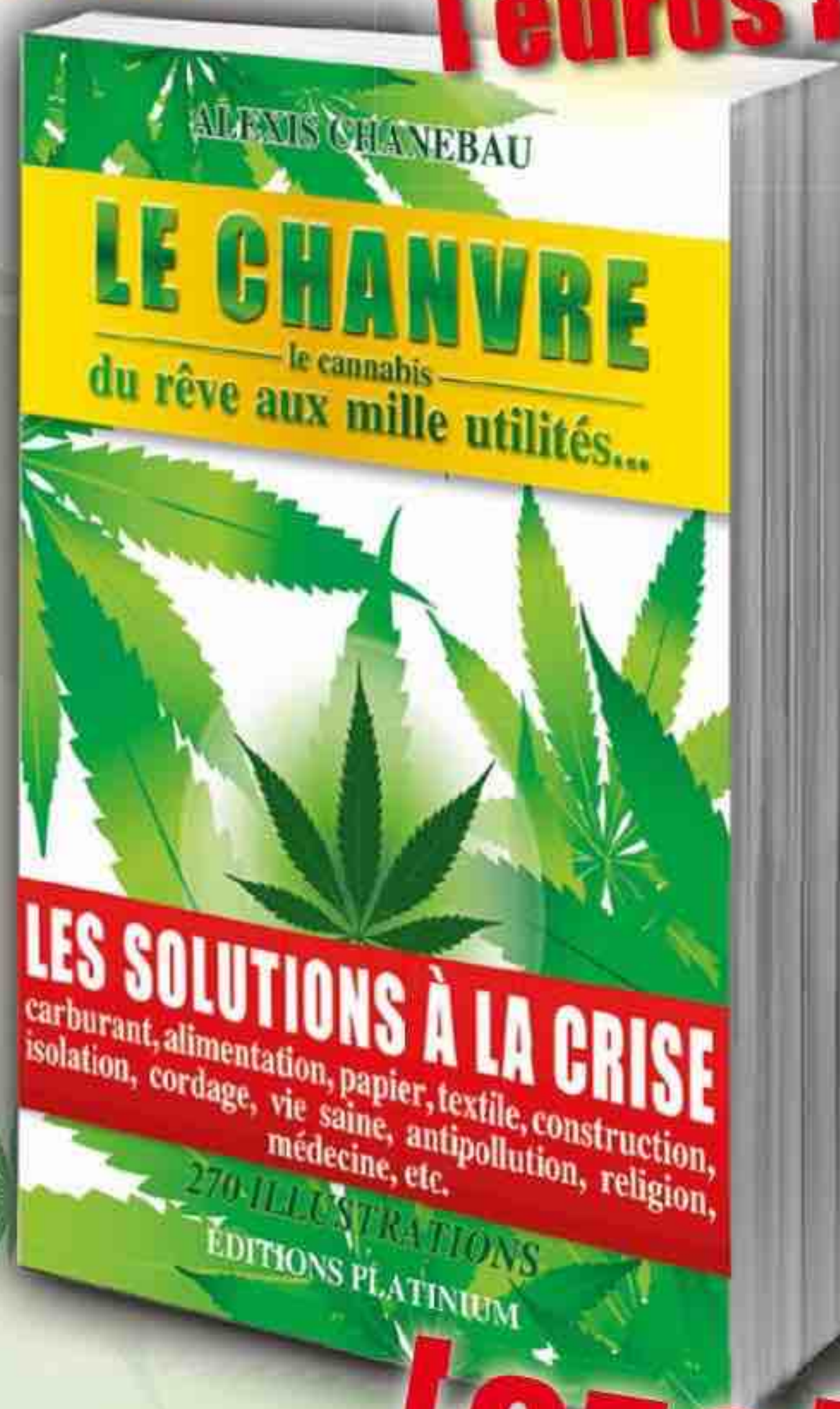
le cannabis

Du rêve aux mille utilités...

19
euros

LES SOLUTIONS ÉCOLOGIQUES À LA CRISE...

- ✱ CARBURANT : 10 000 litres de méthanol par hectare en 2 récoltes.
- ✱ Le chanvre produit 4 fois plus de PAPIER que le bois en 4 mois, éviterait la déforestation (75% de la production papetière mondiale en 1883).
- ✱ Meilleur matériau pour l'ISOLATION et la CONSTRUCTION, solution à la pénurie de sable.
- ✱ Meilleur TEXTILE bio, nécessitant 11 fois moins d'eau que le coton et beaucoup plus résistant.
- ✱ Meilleur producteur de plastique de cellulose biodégradable, sans pollution.
- ✱ Meilleur ALIMENT nutritionnel : la graine du chanvre (protéine végétale).
- ✱ Plante maîtresse pour PURIFIER les sols pollués ou irradiés.
- ✱ Panacée de la MÉDECINE naturelle, traite de nombreuses maladies : Alzheimer, asthme, Parkinson, cancers, sclérose, glaucome, diabète, etc.
- ✱ Champion du monde du captage de CO₂.
- ✱ Aucun PESTICIDE, INSECTICIDE ou FONGICIDE pour la culture du chanvre.



270
illustrations

COUPON À DÉCOUPER ET ENVOYER REMPLI À :

Lafont Presse,
53, rue du chemin vert,
92300 BOULOGNE BILLANCOURT.

Pour recevoir votre exemplaire du livre à **25 euros**
"LE CHANVRE (le cannabis) du rêve aux mille utilités.."

Joignez un chèque de 29 euros^{TTC} frais de port compris
à l'ordre de **Entreprendre**.

VOS COORDONNÉES :

Mme/M.

N° Voie

Code postal

Ville

Courriel

Entreprendre (Lafont presse)

53, rue du Chemin Vert - CS 20056 - 92772 Boulogne-Billancourt
Cedex - www.lafontpresse.fr
Tél. : 01 46 10 21 21

Directeur de la rédaction et de la publication :

Robert Lafont
robert.lafont@lafontpresse.fr

Secrétaire générale des rédactions :
Isabelle Jouanneau - Tél. : 01 46 10 21 21
isabelle.jouanneau@lafontpresse.fr

REDACTION

53 rue du Chemin Vert - 92100 Boulogne-Billancourt
Tél. : 01 46 10 21 21

Rédaction : Jean-François Marin, Sophie Boulanger, Thierry Robin,
avec Isabelle Goubier et les rédactions déléguées de Lafont presse.

ADMINISTRATION

Directeur comptable :

Didier Delignou - Tél. : 01 46 10 21 02
didier.delignou@lafontpresse.fr

Comptables :

Mélanie Dubuget - Tél. : 01 46 10 21 28
melanie.dubuget@lafontpresse.fr
Alizée Dufraisse - Tél. : 01 46 10 21 03
alizee.dufraisse@lafontpresse.fr

PUBLICITÉ & PARTENARIAT

Directeur :

Eric Roquebert - Tél. : 01 46 10 21 06
eric.roquebert@lafontpresse.fr

Chef de pub :

François Dominguez - Tél. : 06 98 99 89 82
francois.dominguez@lafontpresse.fr

Dossiers Spéciaux :

Perrine Chazi - Tél. : 06 38 42 89 58

FABRICATION

Imprimerie : Léonce Deprez (Ruitz - 62)

Communication environnementale : Origine du papier :
Allemagne - Taux de fibres recyclées : 100% -
Certification : PEFC - Eutrophisation : Ptot 0,001 Kg/t.

DIFFUSION PRESSE

Isabelle Jouanneau - Tél. : 01 46 10 22 22
isabelle.jouanneau@lafontpresse.fr

Distribution : MLP - Tondeur (Belgique)

ABONNEMENTS

Hanane Rahmani - abonnement@lafontpresse.fr

Maison Décoration est éditée par Entreprendre Société Anonyme au capital de
248 617 28 € - RCS NANTERRE 403 216 617
SIRET : 403 216 617 000 23 - NAF : 5814Z SA
53, rue du Chemin Vert - CS 20056 - 92772 Boulogne-Billancourt Cedex
Tél. : 01 46 10 21 21

Toute reproduction, même partielle, des articles et iconographies publiés
dans Maison Décoration sans l'accord écrit de la société éditrice est interdite,
conformément à la loi du 11 mars 1957 sur la propriété littéraire et artistique.
La rédaction ne retourne pas les documents et n'est pas responsable de la
perte ou de la détérioration des textes et photos qui lui ont été adressés pour
appréciation.

N° de commission paritaire : en cours
N°ISSN : 2102-4197

Dépôt légal à parution

Avertissement : L'éditeur se réserve la possibilité de republier certains
enquêtes ou reportages des titres Lafont presse.

Des magazines à découvrir

**Lafont
presse**

À lire sur lafontpresse.fr

Economie : Entreprendre, Création d'entreprise magazine,
Placements, C'est votre argent !

People : Journal de France, Intimité, Intimité Dimanche, Spécial
Dernière, Paris confidences, Célébrité magazine, Le meilleur, Dossier
enquêtes, Enquêtes magazine, Crimes magazine, Histoires vérité,
Souvenirs Souvenirs, Numéro Spécial, Collection, Album, Johnny
magazine, Johnny actualité, Peines & Rois, Royauté, Gotha magazine.

Auto : L'essentiel de l'Auto, Auto magazine, Pratique Auto,
Automobile revue, Automobile verte, Collection Auto, Tracteurs mag-
azine, Le magazine de l'aviation, L'essentiel du Drone.

Sport : Le Foot, Le Foot Lyon magazine, Le Foot magazine, Rugby
magazine, France Basket, Handball magazine, Le quotidien du sport,
Le quotidien du sport album, Le Sport, Cyclisme magazine, Auto sport
magazine, Moto sport magazine.

Féminin : Féminin Psycho, Santé revue, Santé Info, Féminin Santé,
Pratique Santé magazine, Dossier santé, Santé revue Seniors, Féminin
senior santé, Au top après 50 ans, Santé guide, Dossier nutrition, Le
magazine des femmes, Votre beauté.

Maison-Déco : Maison Décoration, Maison déco jardin, Maison
campagne & jardin, L'essentiel de la Déco, Spécial Déco, Jardiner, Info
Jardin, Potager pratique, Potager bio de saison.

Centres d'intérêts : Spécial Chats, Spécial Chiens, Stop
Arnaques, Pêche magazine, Chasse magazine, France Patrimoine,
Spécial France, Spécial Seniors, Féminin Senior.

Cuisine : Cuisine magazine.

Information-Culture : Science magazine, L'essentiel de la
Science, La revue de la Science, Science du monde, OVNIS mag-
azine, Spécial Paranormal, Question de Philo, L'événement magazine,
Géostratégie magazine, Biographie magazine, Grands Hommes,
Spécial Histoire, Histoire française, De Gaulle magazine, Le magazine
des arts.

INVESTIR EN BOURSE

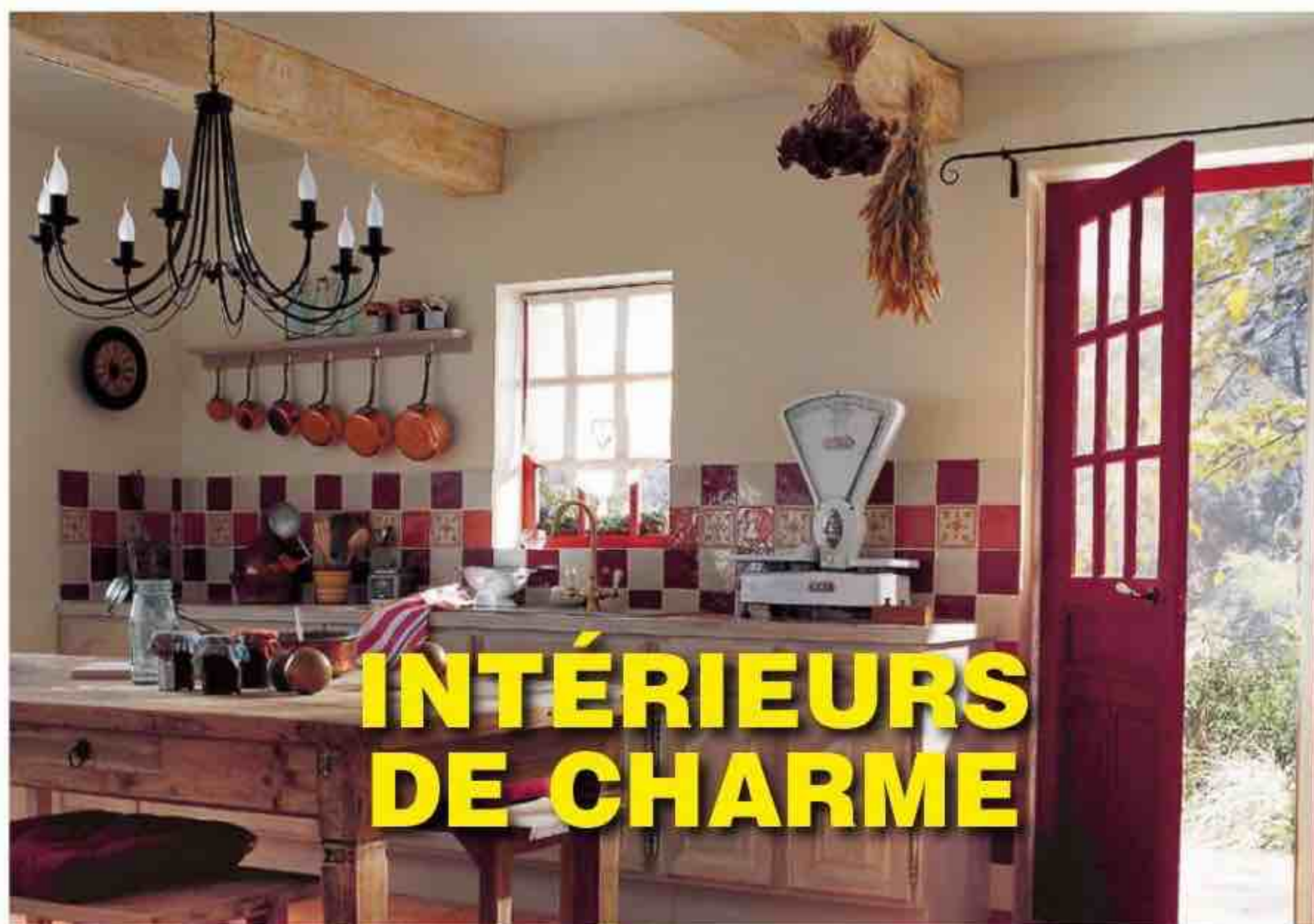
Entreprendre (Lafont presse), groupe indépendant éditeur
de 60 magazines publiés en kiosques,
est coté sur Euronext Paris (code ALENR).
Participez à son développement.

www.lafontpresse.fr

LE QUOTIDIEN DU SPORT

Lafont
presse

lequotidiendeseniors.fr



04 Le rotin, toute une histoire...

08 Un superbe carrelage !

12 Éléphants fauteuils imprimés

14 Un charme fou !

18 Les cuisines misent sur la tradition

22 Un bain à la campagne

26 Dans un nuage de poudre

30 Demeure romantique au cœur de la Bresse

34 À la découverte de l'Ain

38 Reportage la Minotte : Monfort- l'Amaury
sobre & chic à la fois

48 L'instant Spa et bains de jouvence

50 Dans l'Oise un lieu hors du temps

58 Farniente au soleil

60 Les confessions d'un décorateur

Andrés Alsina

66 L'incroyable intérieur
d'Andrés Alsina Aristegui

70 Aux demeures de Marie

76 Spécial bureau, élégance studieuse

82 Les Jardins d'Eyrignac, une histoire
de famille cultivée avec passion

90 Indémorable !

94 Jeux d'ombres et de lumières



L'essentiel de la Déco
est en kiosques ou sur
www.lafontpresse.fr

Prochain Maison Décoration
le 28 juin 2023

ABONNEZ-VOUS

Et renvoyez ce bon dûment rempli à Lafont Presse
53, rue du Chemin Vert - 92100 Boulogne-Billancourt

**MAISON
DÉCORATION**

OUI, je souhaite m'abonner à **Maison Décoration** pour 10 numéros,
au prix de 55 € (au lieu de 69 €) et recevoir en cadeau **L'essentiel de la Déco**

Nom : Prénom :
Adresse :
Code Postal : Ville :
Téléphone : Date de naissance :
Courriel : Profession :

Je règle par Chèque bancaire ou postal à l'ordre de **Lafont presse**
53, rue du Chemin Vert - CS 20056 - 92772 Boulogne-Billancourt Cedex

ou par Carte Bancaire :

N° :
expire fin
cryptogramme (les trois derniers chiffres au dos de votre carte) :

Signature :

En cadeau, je reçois
le magazine **L'essentiel
de la Déco**

Conformément à la loi "informatique et libertés" du 6 janvier 1978 modifiée en 2004, vous bénéficiez d'un droit d'accès et de rectification aux informations qui vous concernent. Vous pouvez accéder aux informations vous concernant, les rectifier et vous opposer à la transmission éventuelle de vos coordonnées en cochant la case ci-contre ☐ ou en adressant un courrier libre à Lafont presse - 53, rue du Chemin Vert - CS 20056 - 92772 Boulogne-Billancourt Cedex.

Abonnez-vous sur le site www.lafontpresse.fr



Le rotin, **TOUTE** **UNE HISTOIRE...**

Les chaises, fauteuils et canapés tressés dans ce matériau naturel évoluent au fil du temps, vivent et se patinent sans jamais perdre de leur charme.

Par NELLY SCOTT

À la fin du siècle dernier, le meuble en rotin était très en vogue. Il était aimé pour ses décors en arabesques, ses volutes insensées, autour des dossiers renversés ou des accotoirs. Un meuble en rotin est pensé comme une architecture, avec des arcs, des cintres, des encobernements, des consoles. Aujourd'hui encore, on l'aime pour son naturel et sa beauté, son charme intemporel en somme.



1. Rappelant les vacances en bord de mer, ce sofa 3 places et son fauteuil sont parfaits pour votre jardin d'hiver. Maisons du Monde, fauteuil Sainte-Maxime 299 € environ, canapé Sainte-Maxime 599 € environ.

2. En rotin naturel laqué, tressé main, ce fauteuil est élégant et solide, crée une ambiance romantique et chaleureuse dans votre intérieur. Sika Design France, fauteuil Romantica, 299 € environ.



En Provence aussi, on opte pour le côté facile à vivre et naturel du rotin clair. Maisons du Monde, fauteuil droit Hampton, 169 € environ.



Le rotin et son cousin

Le rotin, tiré d'un palmier grimpant de la zone tropicale, produit des tiges pouvant atteindre 200 m de longueur, de texture extrêmement serrée, sur une section de plusieurs centimètres. Préparées, ces mêmes tiges se divisent pour le tissage, les 2^{ndes} pour les ligatures ou les cannages. L'osier, quant à lui, est tiré d'une tige d'un certain saule. Une fois traitée et calibrée, cette tige produit une fibre souple qui n'atteint jamais une grande longueur et ne peut donner de gros segments.

La même apparence, les mêmes qualités de conservation et d'entretien, une semblable facture artisanale et rustique facilitent la confusion entre le rotin et l'osier. Ils sont pourtant bien différents. En effet, on fabrique principalement en osier ce qui constitue les petits accessoires tels que les corbeilles, paniers, paravents et porte-plantes. Alors que le rotin, plus solide et durable, convient davantage aux objets plus architecturés et la délicate fabrication de meubles.

Longue vie à lui

Les meubles en rotin sont d'un entretien simpliste. Il n'est pas nécessaire de leur appliquer une couche de verni post-finition contre le ternissement dû aux rayons UV. Toutefois, il est important de les tenir hors de portée de l'humidité car celle-ci,

3. Trio de fauteuils en rotin poli, tous confortables et élégants dans leur genre. Alinéa, fauteuil à bascule Camille 259 € environ, fauteuil Chiara 129 € environ, fauteuil à coussin Coil 139 € environ.

4. Une assise en rotin naturel laqué haut de gamme qui peut être complétée par son repose-pieds pour encore plus de confort. Sika Design France, fauteuil Monet, 359 € environ

lors du séchage, déformerait la structure du meuble. Il est donc indispensable de les abriter pendant la mauvaise saison. En outre, une exposition prolongée à un air trop sec provoque une augmentation de la rigidité ainsi qu'une tendance à la cassure dans les parties les plus fines, et notamment au niveau du cannage. Un des plus grands inconvénients du rotin est qu'il est difficile d'innover au niveau de la structure. Celle-ci est en effet limitée par la palette relativement restreinte au niveau des différents diamètres ; alors que dans l'ébénisterie traditionnelle, les possibilités sont illimitées.



Brutes ou peintes, vernies ou cirées, n'hésitez pas à associer les chaises dépareillées. Alinéa, table extensible Natho 529 € environ, chaise en rotin tressé 89 € environ.



Des tomettes dans la plus pure tradition, patinées par le temps et les occupants de cette belle demeure de charme. Grange.

Un superbe **CARRELAGE** !

Faites le choix du carrelage pour vos pièces à vivre : élégant, facile à entretenir et durable, c'est l'allié idéal de votre maison.

Par MARIE DEALESSANDRI

Pour recréer une ambiance de belle demeure familiale, cela commence par le choix d'un élégant revêtement de sol. Le carrelage, très facile d'entretien, est une option toute trouvée pour donner à votre intérieur le petit truc en plus qu'il lui faut, du moment que vous choisissez de manière avisée.

Indémoudables tomettes

Les tomettes sont un choix évident lorsque l'on souhaite donner un aspect à la fois classique et distingué à son sol. Généralement carrée ou hexagonale, la tomette est un revêtement



1. Le carrelage peut également se faire coloré et aux motifs divers, pour se marier au mieux aux éléments en bois de cette décoration épurée. Comptoir de Famille.

Les motifs géométriques
de ce carrelage relèvent
l'ensemble de la
décoration de cette pièce
à vivre exceptionnelle. Du
Bout du Monde.





artisanal par essence, originaire du bassin méditerranéen, bien que d'autres régions françaises aient également des variantes qui leur sont propres. Il s'agit de carreaux de terre cuite aux teintes généralement rouges, bien que des versions plus modernes existent désormais aujourd'hui, variant les tons, les formes et les techniques de fabrication. Elle reste en tout cas le *must* du revêtement sol de type carrelage, car elle est notamment extrêmement résistante au passage du temps. Faire le choix des tomettes, c'est faire le choix de la tradition et de la pérennité.

Un carrelage de caractère

Vous pouvez également vous tourner vers un type de carrelage plus répandu, en pierre naturelle, argile ou encore en grès. De grandes dalles donnent un caractère résolument élégant à vos pièces à vivre. N'hésitez pas non plus à mixer des carreaux de taille et de couleur différentes, pour un effet chic ou décalé. Il existe également des carrelages imitation bois : parfaits pour avoir le côté chaleureux de ce matériau sans avoir l'inconvénient d'un entretien fastidieux. Enfin, pensez à choisir votre carrelage en fonction du lieu où vous souhaitez l'installer : s'il s'agit de la cuisine par exemple, le sol doit être facilement lavable, résistant à l'humidité et aux chocs.



2. Ce mélange de motifs rouges et de carreaux blancs permet d'illuminer la pièce dont les meubles sont en bois brut. Interior's.

3. Inspirés des modèles originaux des sols des XVII^{ème} et XVIII^{ème} siècles, alliant la terre cuite au bois, ce modèle de carrelage est constitué de pierre naturelle reconstituée associée à des navettes aspect vieux chêne. Pierra, carreaux Périgord.

4. Ces carreaux en ciment à décor incrusté créent une réelle impression de relief et permettent d'habiller n'importe quel intérieur. Carocim, carreaux Redite.





1



2

Éléphants FAUTEUILS IMPRIMÉS

Mettez un peu de fantaisie sur vos fauteuils en vous autorisant des imprimés discrets sur leur blancheur immaculée.

Par MARIE DEALESSANDRI

Dites adieu aux fauteuils médaillons rayés ou à pois et aux bergères aux teintes unies, pour faire de la place à une nouvelle tendance : les fauteuils blancs aux imprimés fantaisie ou plus épurés, donnant du relief à l'assise et de la personnalité à votre intérieur.

Finesse du motif

De par leur couleur blanche, ces fauteuils se fondent parfaitement dans une décoration classique et chic. Toutefois, pour donner un peu de cachet à votre intérieur, de nombreux modèles se parent de quelques imprimés discrets, généralement de couleur noire ou en relief blanc. Écritures, décors champêtres ou arabesques : ces motifs se déclinent de nombreuses manières pour un maximum de choix. Laissez-vous tenter par un motif qui vous correspond !

Pour dynamiser votre décoration tout en gardant une ambiance classique, un fauteuil aux imprimés légers est tout indiqué.

1. Un fauteuil crapaud en lin capitonné doté d'un motif floral d'une extrême finesse pour décorer tout en subtilité. Comptoir de Famille.

2. L'élégance à l'état pur ! Ces fauteuils moelleux proposent de discrets motifs en relief pour un ton sur ton du plus bel effet. Grange.



Ce fauteuil capitonné
30% lin et 70% coton a
été réalisé en bois massif
de bouleau. Il crée
une ambiance à la fois
classique et sophistiquée.
Helline.



Dans l'esprit des belles fermes basques, des façades blanches peintes à la chaux et des volets rouge sang de bœuf.

Un **CHARME** fou !

Nichée au cœur du Pays basque entre terre et mer, Ostapé est un harmonieux mélange de tradition et de modernité... pour une pause hors du temps.

Par LAURA DELTRAMINO

La beauté se mériterait-elle à ce point ? Elle s'étend là, à nos pieds, offerte en parfaite insolence, un don total. Mais pour la dénicher, il a fallu grimper, longer le torrent encaissé, emprunter un chemin de plus en plus étroit pour, enfin, découvrir Ostapé, magnifique demeure en Navarre. Dans ce lieu à l'esprit d'une maison de campagne, on se croit hors du monde ! Devant nous : une mer de collines, une forte houle terrestre figée par la tectonique des siècles et pour des siècles encore. Une vague immense et verte, ondoyante de douceur et balayée de so-

leil, parsemée de seulement quelques toits de tuiles et d'un nombre inchiffrable de points blancs... de simples moutons basques. Au loin, une barre rocheuse plus haute encore, et partout la verdure à foison dans un silence tartare.

Une nature préservée

Ostapé, qui signifie «à l'ombre de la feuille de chêne», porte bien son nom ! Les forêts y sont belles. Le sapin, le châtaignier, le hêtre et le chêne surtout, cet arbre symbole et blason du Pays basque sur les deux versants des Pyrénées,

Une pièce où il fait bon se reposer devant le feu de bois de cette superbe cheminée, en feuilletant un livre ou en dégustant un verre de vin d'Irouléguy.





Salon et salle à manger, les pièces à vivre offrent une harmonieuse décoration, mélange de tradition et de modernité : pierres apparentes, sols en tomettes ou parquet de chêne, grande bibliothèque et des souvenirs à la pelle chinés dans les brocantes...



qui enfonce ses robustes racines sur tout le domaine de Chahatoa. Les cèpes s'offrent généreusement à son pied entre averses et soleil. Les chemins vicinaux abondent pour permettre la coupe de la fougère et de la touya, le genêt. Les sentiers s'avèrent précieux et serpentent sur les escarpements. Les amoureux s'installent là, sous les vieux arbres qui dominent la vallée. C'est aussi le tracé des oi-

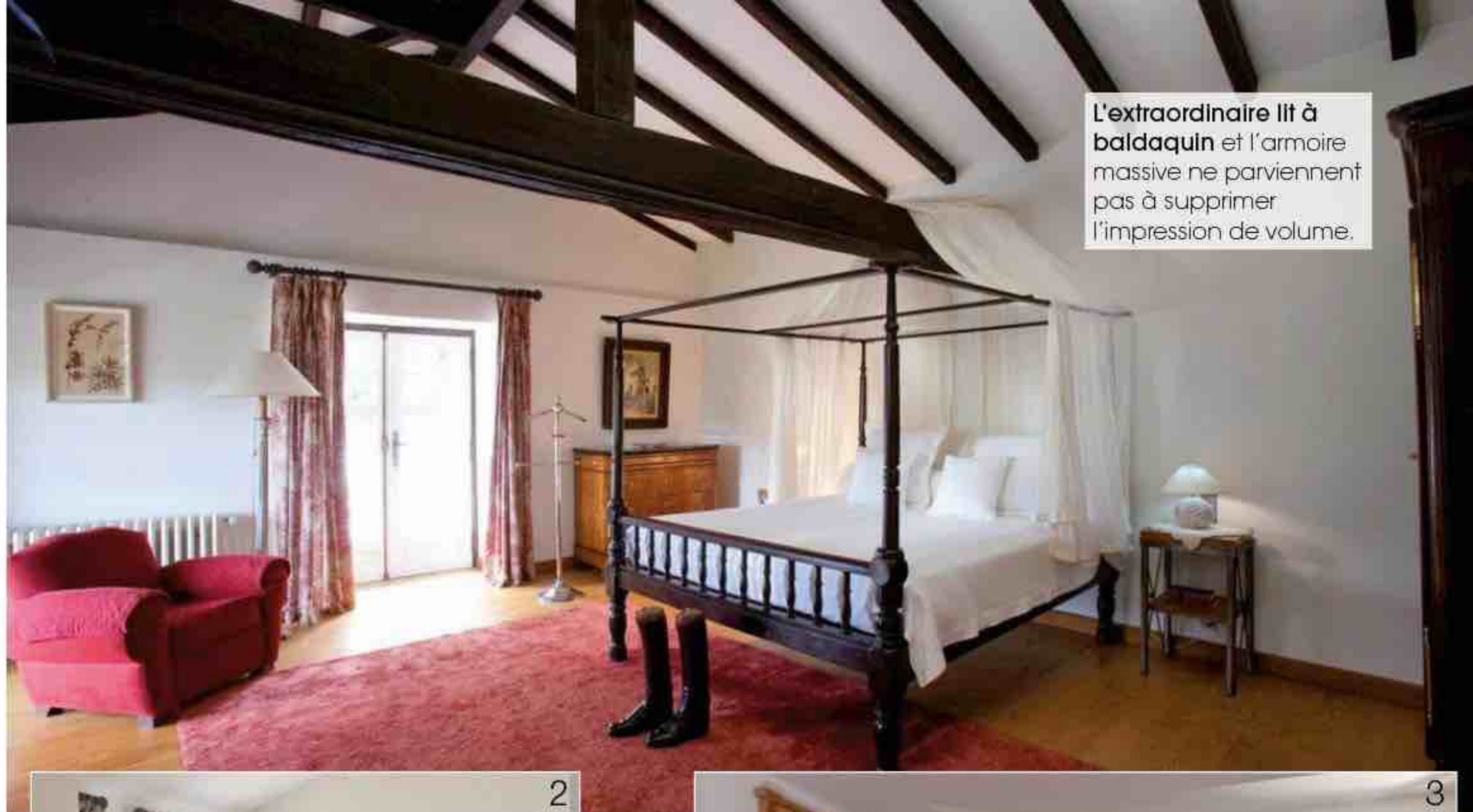
seaux, le passage des grues et des oies sauvages pour aller en Espagne, en Andalousie.

Un cadre authentique

Cette élégante demeure du XVII^{ème} siècle offre un décor authentique, dans l'esprit des belles fermes basques. Sur un domaine préservé de 45 hectares, 5 villas aux façades blanches peintes à la chaux et volets rouge sang de bœuf accueillent ses hôtes dans une ambiance cosy. La décoration des pièces à vivre et chambres est un harmonieux mélange de tradition et de modernité : pierres apparentes de grès rose, sols en tomettes ou parquet de chêne, grande bibliothèque et des souvenirs à la pelle chinés dans les brocantes... pour une immersion parfaite au cœur du Pays basque.

En étage, en duplex ou en rez-de-chaussée, toutes les maisons possèdent une superbe cheminée où il fait bon se reposer devant un feu de bois, en feuilletant un livre ou en dégustant un verre de vin d'Irouléguy. Et c'est dans la quiétude d'une suite, dont le nom emprunte à la nature sa

L'extraordinaire lit à baldaquin et l'armoire massive ne parviennent pas à supprimer l'impression de volume.



Cette élégante demeure du XVII^{ème} siècle offre un décor authentique, dans l'esprit des belles fermes basques.

1. Un dîner sous les poutres apparentes et devant une cheminée presque monumentale.

2 & 3. Sureau, Érable, If, Mélèze, Arbousier, Orme, Hêtre... chacune des chambres s'inspire d'un thème particulier, et chacune, meublée avec des objets chinés, associe à la perfection déco rétro-chic aux classiques du design.

poésie arborée, que l'on prend un repos mérité. Sureau, Érable, If, Mélèze, Arbousier, Orme, Hêtre... chacune s'inspire d'un thème particulier, alliant déco rétro-chic aux classiques du design, associés à des objets chinés. Canapé Chesterfield, boîtes anciennes, fioles de pharmacie, lit à baldaquin, salle de bains rétro... tout est là, et tout est parfait.

On déguste également les plats préparés par le chef Cédric Roubin, subtil mélange de tradition et d'originalité. Thon de Saint-Jean-de-Luz, truites de Banca, cochons des Aldudes, herbes et légumes du potager, fromages au lait de brebis de Bidarray, fruits du verger et tant d'autres produits alimentent une cuisine navarraise simple autour d'un menu du marché, à l'ardoise, qui change chaque jour selon les envies du chef... avant de partir à la découverte des charmants villages basques alentours (Espelette, Aïnhua...), des traditions locales (de la pelote au gâteau basque) et des sentiers de randonnées et de contrebandiers.



En associant le bois, le métal et le verre, Ostende se révèle chic et sobre. Quant aux plans de travail et évier en pierre bleue naturelle, aux nuances anthracite et brunes, ils apportent une réelle touche d'élégance. Maisons du Monde, Ostende.

Les CUISINES misent sur LA TRADITION

Avec leur charme naturel rehaussé d'un léger vent de modernité, les cuisines à l'esprit tradition reviennent sur le devant de la scène.

Par MARIE FRONSAC

Vous avez toujours craqué sur les images de ces petites maisons à la campagne où il fait si bon se retrouver l'hiver au coin du feu ? Gazinière au gaz, casseroles en cuivre, nappes à carreaux, odeur de tarte aux pommes sont pour vous synonymes de quiétude et de bonheur ; pas de doute, le style rustique est fait pour vous !



1. Et pourquoi ne miseriez-vous pas sur le noir pour sublimer l'élégance du chêne massif ? Leroy Merlin, Terroir, 695 € environ.

Un esprit traditionnel
et une ambiance
authentique pour cette
réalisation haute en
couleur. Leroy Merlin.





Un design épuré, la teinte chaleureuse du chêne massif, l'esprit nature sont les ingrédients de la gamme Norway qui nous concocte un espace de vie où l'on se retrouve avec appétit pour une pause gourmande. Cocktail Scandinave, Norway.

Les variétés de bois de pays tels que le chêne vont à merveille dans une cuisine rustique.

Retour aux sources

Des poignées rétro, des façades à relief, des placards vitrés ou grillagés façon garde-manger et, en entrant, le délicieux parfum d'un gâteau encore chaud... Cette décoration au charme simple et paisible est un hommage à la cuisine populaire, une cuisine de tous les jours, familiale, conviviale et expressive, tissant les liens entre les générations. La décoration rustique version XXI^{ème} siècle fait la part belle aux détails et aux accessoires du passé, à travers les paniers en osier, les bocaux de verre et les boîtes en fer alignés en évidence sur les étagères.

Le bois, élément central

En «total look» ou par petites touches, noyer chaleureux ou chêne blanchi sobre et naturel ont la cote dans l'espace



2. Avec sa façade en panneau de fibre de 18 mm revêtu d'un film polymère décor imitation bouleau blanchi, cet espace culinaire joue la carte de la tradition avec un brin de modernité. Conforama, Irina.

3. La collection **Domaine** vous offre une cuisine campagnarde «à l'ancienne» avec les fonctionnalités d'une cuisine moderne. Craquez sur ses portes en chêne stylisées et ses fausses vitrines grillagées ! Lapeyre, cuisine Domaine.



Les meubles de cuisine Saveur offrent une esthétique tout en finesse. Entre cuisine à l'ancienne avec son chêne massif et cuisine design avec des coloris modernes, elle est déjà un classique ! Lapeyre, Saveur.



Un grand évier en pierre bleue ou un grand bac en porcelaine sont parfaits pour ce style de cuisine.

gourmand de la maison. Les différentes teintes et essences se marient à des couleurs neutres et douces comme le blanc ou le gris clair façon galet, pour l'esprit living, tout en douceur. Le matériau naturel apporte également une dimension historique, évoquant le charme et la simplicité des cuisines d'antan. Famille traditionnelle, le cerisier, riche et profond, est votre allié. Les inconditionnelles des cuisines classiques optent, quant à elles, pour l'érable, le bouleau, le châtaignier et le pin, des bois très clairs au naturel, créant autour d'eux une ambiance paisible.



Un bain à la **CAMPAGNE**

Dans la pièce d'eau de la maison, espace de bien-être, le bois et la décoration champêtre n'ont pas leur pareil pour créer un univers à part.

Par NELLY SCOTT

Qu'elle soit bucolique, de charme, cottage ou rustique, la salle de bains de campagne rappelle les intérieurs de ces vieilles demeures hors des villes, entre villages et champs de blé. On aime donc y passer du temps, à rêver de grands espaces, de nature et de calme. La création d'une telle ambiance passe bien sûr par le choix du mobilier, de préférence en bois, mais aussi du style et de la décoration. Ils doivent faire la part belle aux matériaux nobles et à la sobriété.

Ode au bois

Qui dit «campagne», dit forcément bois. Des essences bien entendu traitées contre l'humidité et qui ne craignent donc pas vapeur et



1. Meubles en chêne massif, vasque ronde en porcelaine et menus détails (comme les poignées en céramique) réinterprètent le style rustique. Villeroy & Boch, meuble et vasque 3.169 € environ, armoire 3.093 € environ, étagère 657 € environ, miroir 1.375 € environ.

2. Avec ses façades en décor chêne scié, son plan à double vasque et ses portes pratiques, cette salle de bains a tout pour plaire. Delpha, collection Delphy, meuble vasque, 1.829 € environ.



Entre calme et sérénité, le blanc apporte la pureté recherchée dans une salle de bains rustique. Comptoir de Famille.



éclaboussures. De préférence, le bois est conservé dans sa couleur naturelle ou légèrement blanchi. Vous avez tout de même la possibilité de choisir des meubles en bois peints en blanc ou beige, surtout s'ils ont par la suite été vieillis. Mais dans tous les cas, l'option bois est primordiale. D'ailleurs, ce matériau traditionnel ne trouve pas uniquement refuge sur les meubles. Car des murs couverts de planches peuvent s'avérer du plus bel effet. Autres choix en accord avec le style «cottage» : roche au mur, parquet au sol, accessoires en bois...

Question de formes

Si le style vieilli s'accorde bien avec l'ambiance rustique, alors pourquoi ne pas pousser cette idée jusqu'au bout en optant pour un mobilier de charme ? C'est-à-dire ? Des pieds arqués, éventuellement façon patte de lion, des forgeries soignées, des angles arrondis... Mais la touche authentique n'a rien d'obligatoire pour autant. Des meubles aux lignes rectilignes peuvent aussi bien faire l'affaire mais à condition de respecter les teintes naturelles : bois clair, beige, vert passé, crème... L'univers apaisant est à ce prix.



3. Le simplicité à l'état brut. Du bois, du métal et beaucoup de chaleur. Collin Arredo, en vente chez Brossette, vasque Casoar, 204 € environ.

4. Envie de conserver un esprit bois traditionnel «cosy» ? Optez pour le meuble Cottage en hêtre avec une vasque à encastrer... Lapeyre, meuble sous-vasque Cottage 499 € environ, miroir 120 € environ, colonne 249 € environ.



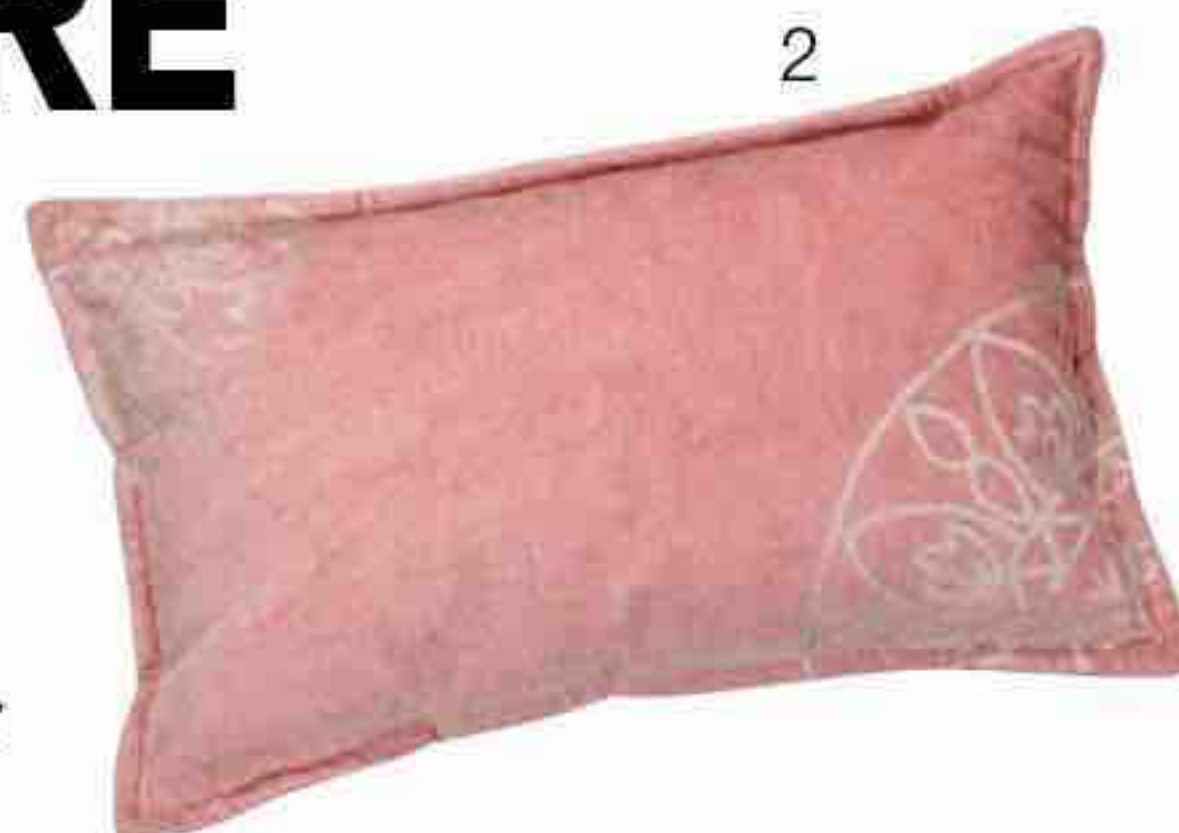
Ambiance poudrée
autour du bain avec son
petit mobilier, pratique
pour tout ranger, de la
houppette aux serviettes.
Comptoir de Famille.



Dans un **NUAGE DE POUDRE**

À la fois douces et lumineuses, les teintes pastel recouvrent mobilier et accessoires pour un rendu romantique chic.

Par NELLY SCOTT



1. Entre maison de maître et cottage anglais, un poudré classique et féminin. Maisons du Monde, bibliothèque Amélie 699 € environ, canapé Butterfly 499 € environ, table basse 249 € environ, fauteuil Dorchester 399 € environ.

2. Un tissu séduisant, 100% coton et doux au toucher. Alinéa, coussin Kota, 40 x 40 cm, 12,90 € environ.

Vieux rose, gris perle, vert amande, bleu layette, jaune poussin... des couleurs innocentes et fraîches qui se teintent de nostalgie ou de modernité selon leur emploi. Un fauteuil aux formes modernes peut par exemple revêtir un look vintage recouvert d'un rose ancien, tandis qu'un canapé traditionnel prend un coup de jeune en version vert



Un canapé rien que pour
sol, pour s'adonner à la
lecture ou à une sieste
toujours bien méritée. Fly,
canapé Veneto 2 places,
479 € environ.



3



4

pistache. Associées, ces teintes créent une atmosphère délicate et féminine. On les mixe avec des camaïeux d'unis, des rayures ou des motifs comme le liberty.

Jeux de couleurs

Chez les pastels, toutes les teintes peuvent s'associer tant leur discrétion vous donnent de possibilités. Le bleu nordique flatte le rose dragée, le jaune presque acidulé épouse le vert d'eau et le bleu céleste, la lavande joue les originales avec le corail. Pas de panique si votre canapé est rouge vif : le corail, le jaune tendre et le lilas peuvent l'adoucir en toute humilité. Ces tons calmes et sereins réchauffent avec subtilité tous les styles d'intérieur en respectant les camaïeux pour rester dans le même esprit. À la recherche de sobriété et de douceur, on apprécie les pastels poudrés. On peut les utiliser largement en version monochrome ou *a contrario* les associer à une teinte de caractère qu'ils subliment dès lors qu'ils y sont associés dans une harmonie sensible.

Mille et une possibilités

Tous les meubles, accessoires, revêtement et textiles peuvent revêtir le look pastel. Pâles et délicats, les accessoires pastel ou



5

3. Beaucoup de luminosité dans cette pièce meublée avec charme, étagère ajourée et console blanc cassé. Maisons du Monde, étagère 169 € environ, console 249 € environ.

4. So british, le papier peint exotique donne à ce coin de douceur des teintes de bonbons. Maisons du Monde, console, 299 € environ.

5. Un mix and match de bleu et blanc perlé pour ces fauteuils capitonnés. La Redoute, lampe Rosella 70 € environ, fauteuil Jimi 219 € environ.

Petite table style Directoire et canapé 2 places façon bergère, tous 2 en bleu pastel. Grange, canapé Maximilienne.



6. L'incontournable des salons de charme, c'est le fauteuil crapaud bien entendu. Alinéa, fauteuil Chanteloup, 189 € environ.



7. Un imprimé baroque liberty pour ce meuble à 3 tiroirs verni et fleuri. Alinéa, commode Print Baroque, 449 € environ.

poudrés se marient bien avec le mobilier en bois blanc, qu'ils subliment, mais aussi avec les teintes plus vives, pop ou acidulées par petites touches. Ainsi, les camaïeux de bleus, qu'ils soient layette, myosotis, lilas, pervenche ou iceberg, partagent la vedette avec les roses (bonbon, chair, saumon, dragée), les jaunes (poussin, coquille d'œuf, beurre, maïs, soufre) et les verts (vert d'eau, jade, amande). N'hésitez pas à juxtaposer les couleurs pour les mettre en valeur.



Son origine remonte au XI^{ème} siècle, mais le château d'aujourd'hui est une élégante propriété qui a été agrandie et embellie aux XVIII^{ème} et XIX^{ème} siècles par la famille La Forest Divonni.

DEMEURE ROMANTIQUE au cœur de la Bresse

L'Ain est unique et multiple à la fois. Ses 4 pays ne le démentent pas. La Bresse, pays aux saveurs variées ; la Dombes, pays de mystères ; le Bugey, pays au charme naturellement généreux et le Pays de Gex, point culminant des montagnes du Jura.

Par SÉVERINE GERMAIN-GUÉROULT

Les passionnés d'histoire et de culture parlent des fameuses fermes traditionnelles bressannes et leurs cheminées sarrasines, toutes différentes. Au pays des églises romanes, celle du monastère royal de Brou fait figure d'OVNI avec ses délicates sculptures en dentelles de pierre de style gothique flamboyant ! Elle est pourtant classée parmi les plus belles de France... Le mobilier traditionnel, le bressan, en a fait son affaire : essences de bois fines, loupe de frêne et sculpture d'ornement, le classique vaisselier ou l'armoire paysanne font encore les beaux jours

L'intérieur du château offre à ses convives une décoration XIX^{ème} légère et cossue.

des antiquaires. Pareil pour les émaux multicolores, une spécialité ancestrale qui se réinvente désormais entre les mains de quelques joailliers créateurs... Là où l'on fabriquait les faïences royales de Meillonnas, même la volaille prend des allures de star ! C'est encore pour améliorer l'ordinaire que le bressan a su développer un produit d'exception.

Des lustres imposants,
des porcelaines qui
ornent le mobilier,
tablette en marbre, on
trouve ici tout ce qui fait
le charme des châteaux
d'antan.





Du côté de la Dombes, les étapes sont nombreuses en cours de route et les curiosités ne manquent pas : certaines très connues, comme la cité médiévale de Pérouges (l'un des plus beaux villages de France), l'abbaye de Notre-Dame-des-Dombes au Plantay ou Ars et son saint Curé. On remarque aussi ce matériau commun, utilisé au fil des siècles : le « caron » (grosse brique rouge cuite sur place), qui caractérise l'architecture féodale : au niveau des châteaux comme à Bouligneux, au Montellier, à la maison forte de Villon ou encore à Châtillon-sur-Chalaronne, l'autre perle de la Dombes. Cette cité de caractère vaut plus d'un détour : vieux quartiers, apothicaire, marché de produits artisanaux, gastronomie... Châtillon cumule aussi les labels touristiques. Ce n'est pas d'aujourd'hui que la Dombes défraie la chronique en cultivant sa différence : Trévoux, situé à 25 km au nord de Lyon, a bénéficié pendant longtemps de privilèges, à l'époque où la Dombes était reconnue comme principauté. Tout près, au

château de Fléchères, le peintre italien Pietro Ricchi y créa ses plus belles fresques.

Un cadre naturel privilégié, une ambiance bucolique et pleine d'histoire, le Bugey est avant tout synonyme de bien-être. Un ressenti spontané, qui se dégage dès que l'on pénètre dans le dédale de paysages particulièrement harmonieux. Situé entre la rivière d'Ain, le Rhône et la Haute Chaîne du Jura, le Bugey étonne immédiatement par le vert dominant, preuve d'une végétation dense et généreuse. On évoque souvent les rondeurs de son relief, le charme de ses villages, ses grandes forêts d'épicéas et son vignoble riche de cépages aromatiques et colorés. Autant d'atouts touristiques et gastronomiques qui donnent au territoire un pouvoir de séduction immédiat...

Dans le Pays de Gex, le paradoxe est à fleur de peau comme l'emprise de la nature face à l'empreinte de la métropole genevoise. Il en ressort un contraste attachant, qui conjugue

Petites par la taille, les chambres classiques n'en demeurent pas moins intimes et cosy.



Les chambres et suites sont toutes décorées différemment dans un style classique.

1. Caché à l'abri des regards, ce salon d'époque offre une élégante intimité.

2. Omniprésence du rouge pour une chambre empreinte de romantisme.

3. Entre le marbre de la cheminée et le ciel de lit fleuri, la Suite Vendôme prend des allures royales.

habilement tradition et modernité, naturalité et urbanisation douce. C'est là au cœur de la station thermale de Divonne-les-Bains, que se niche le château de Divonne. Membre de la chaîne hôtelière française Hôtels & Préférence, cet élégant hôtel 4 étoiles, datant du XI^{ème} siècle, situé à seulement 15 minutes de Genève, vous accueille dans son parc de 22 hectares où vous vous sentirez en harmonie avec la nature. Ancien centre d'une importante seigneurie, le château propose 33 chambres et suites décorées avec élégance dans le respect des lieux, qui vous procurent tout leur confort moderne. La plus luxueuse, la Suite Vendôme, offre une vue splendide sur les Alpes et le mont Blanc. De la chambre au très grand lit avec ciel de lit à la cheminée de marbre, la décoration raffinée est accompagnée d'un petit salon et bureau empire.

Dans la salle à manger du château de Divonne, vous goûterez l'atmosphère particulière d'une belle demeure de famille reconvertie en restaurant. Parquets authentiques, fresque signée Jean Debaub, représentant les rives rêvées du lac de Divonne dans le style romantique, portraits de famille, couleurs tendres concourent à créer un cadre rare près de Genève. Quant à la salle à manger «Duchesse Vendôme», située au rez-de-chaussée, ses fenêtres apportent lumière et vue imprenable sur les montagnes.

À la découverte de l'Ain



À

Château de Voltaire

Ferney, aux portes du parc naturel régional du Haut-Jura et tout près de la frontière suisse, découvrez le château où Voltaire passa les 20 dernières années de sa vie. Visiter le château de Voltaire, c'est venir à la rencontre du dramaturge, du philosophe engagé, de l'esprit vif et généreux, provocateur et tolérant, doté d'un humour

parfois féroce. La collection d'œuvres et objets voltairiens est présentée dans un décor qui garde les traces de sa présence. Dans le parc, un détour s'impose sous la charmille où Voltaire aimait à se promener avec ses invités.

Tél. : 04.50.40.53.21

<http://voltaire.monuments-nationaux.fr>

Cocathédrale Notre-Dame

Depuis 1505, la cocathédrale Notre Dame occupe une place centrale au cœur de la cité et surtout dans le cœur des Burgiens. Construite entre 1505 et 1695. Remarquable clé de voûte pendante. Le chœur et la nef sont de style gothique. Les portails Renaissance sont achevés en 1545. Œuvres majeures : stalles (1530), grandes orgues (1682), chaire (1760), autel du chœur (1770), les vitraux (XVI^{ème} au XX^{ème} siècles).



Château de Montveran

Construit en 1316 par Pierre de Luyrieu, le château est resté le même depuis son origine, à l'exception des tours restaurées dans un style romantique, après la Révolution. Serge Prokofiev et Henriette d'Angerville y séjournèrent.

Tél. : 04.79.87.01.33



Le musée des Jardins Aquatiques



Entre Dombes et Beaujolais, les Jardins Aquatiques vous accueillent dans leur parc paysager haut en couleur, de près de 15.000 m². Lieu de détente aux aspirations asiatiques, une multitude de bassins vous permet de découvrir non seulement le patrimoine végétal local, mais aussi des plantes exotiques tels les mythiques lotus... sans oublier le ballet aquatique des carpes Koï aux tons si chatoyant !

Tél. : 04.74.04.03.09

<http://musee.lesjardinsaquatiques.fr>

Réserve naturelle du marais de Lavours

Le marais de Lavours est l'un des derniers grands marais continentaux d'Europe de l'Ouest. Il est constitué d'une réserve naturelle de 500 hectares de prairie humide parcourue par un sentier sur pilotis de 1,2 km et situé au pied du massif du Grand Colombier.

Tél. : 04.79.87.90.39

www.reserve-lavours.com

Ferme-Musée de la Forêt

Construite à partir de 1581, cette ferme a été classée monument historique en 1930. Transformée en musée en 1972, elle aborde des thèmes tels que l'architecture, le mobilier bressan, l'outillage agricole, les métiers et savoir-faire d'antan, la vie quotidienne en Bresse. La cheminée sarrasine, de type carré à pyramide en forme de clocher roman, est surmontée d'une croix en fer forgé. Elle vous surprend par sa grandeur et l'impressionnante poutre maîtresse qui la soutient.

Tél. : 04.74.30.70.77 - www.fermemuseedelaforet.com



MAGAZINES, JOURNAUX, CARNETS, ENVELOPPES...

LES INFORMATIONS CLÉS SUR LE PAPIER

Créé il y a plus de 2 200 ans, le support papier fait partie de notre quotidien. Pourtant, il n'est pas certain qu'on le connaisse si bien. Voici 5 informations clés à savoir sur le papier.

1. ON NE DÉTRUIT PAS LES FORÊTS POUR FABRIQUER DU PAPIER

En France, on utilise majoritairement des chutes de production de scieries ou des déchets de bois issus de l'entretien des forêts dont la gestion durable préserve notamment la biodiversité.



90%
des papiers proviennent
de ressources durables

2. LES PAPIERS SONT DE PLUS EN PLUS ÉCOLOGIQUES

Les entreprises innovent pour réduire l'impact des papiers sur l'environnement. Par exemple, en utilisant des encres et des colles qui s'éliminent facilement lors du recyclage.



54%
des papiers
sont
éco-conçus

3. LE PAPIER RECYCLÉ EST DE BONNE QUALITÉ

Grâce aux progrès réalisés, on peut aujourd'hui acheter des produits d'écriture à usage courant de qualité : blocs-notes, carnets, cahiers, ramettes de papier... On peut même avoir des feuilles blanches ou encore avec des textures brillantes.



TRIER,
C'EST
DONNER
UNE NOUVELLE
VIE À NOS
PAPIERS

4. LES MULTIPLES DÉBOUCHÉS DU PAPIER RECYCLÉ

La pâte à papier recyclée peut servir aussi dans la fabrication de produits d'hygiène (essuie-tout, papier-toilette,...), d'emballages et même de produits isolants pour les habitations.



5. TOUS LES PAPIERS SE RECYCLENT

Journaux, papiers brouillon, magazines, catalogues, cahiers à spirale, enveloppes à fenêtre, prospectus... et pour cela, il suffit de les trier.

57%
c'est le taux de recyclage
des papiers en 2019



LE MEILLEUR DE LA PRESSE :



Chez votre marchand de journaux
ou sur www.lafontpresse.fr

ECONOMIE

- ☐ Entreprendre 12 n° 65€
- ☐ Manager et réussir 10 n° 52€
- ☐ Création d'entreprise mag. 10 n° 39€
- ☐ C'est votre argent ! 10 n° 54€

PASSION

- ☐ Spécial Chats 10 n° 62€
- ☐ Spécial chiens 10 n° 62€
- ☐ Pêche magazine 10 n° 47€
- ☐ Chasse magazine 10 n° 55€
- ☐ France Patrimoine 8 n° 140€

AUTO

- ☐ L'essentiel de l'auto 10 n° 44€
- ☐ Auto magazine 10 n° 28€
- ☐ Automobile Verte 10 n° 78€
- ☐ Le magazine de l'aviation 10 n° 116€
- ☐ L'essentiel du Drone 10 n° 79€

CUISINE

- ☐ Cuisine magazine 10 n° 40€

CULTURE/INFORMATION

- ☐ Science Magazine 10 n° 54€
- ☐ L'Essentiel de la science 10 n° 71€
- ☐ OVNIS magazine 10 n° 71€
- ☐ Question de Philo 10 n° 71€
- ☐ L'Évènement magazine 10 n° 46€
- ☐ Spécial Histoire 10 n° 78€
- ☐ De Gaulle magazine 10 n° 200€
- ☐ Magazine des Arts 10 n° 140€

FEMININ SANTE PSYCHO

- ☐ Santé Revue 10 n° 44€
- ☐ Santé Info 10 n° 52€
- ☐ Féminin Senior 10 n° 47€
- ☐ Féminin Psycho 10 n° 47€
- ☐ Santé revue seniors 10 n° 55€

- ☐ Féminin Santé 10 n° 46€
- ☐ Spécial Femme 10 n° 22€
- ☐ Le magazine des femmes 10 n° 23€
- ☐ Votre Beauté 10 n° 103€

PEOPLE

- ☐ Journal de France 14 n° 47€
- ☐ Intimité 10 n° 32€
- ☐ Paris Confidences 10 n° 24€
- ☐ Souvenirs souvenirs 10 n° 39€
- ☐ Reines & Rois 10 n° 54€
- ☐ Royauté 10 n° 54€

SPORT

- ☐ Le Foot (mensuel) 14 n° 46€
- ☐ Le Foot Lyon (magazine) 10 n° 56€
- ☐ Le Foot magazine 10 n° 44€
- ☐ Rugby magazine 10 n° 55€
- ☐ France Basket 10 n° 47€
- ☐ Handball magazine 10 n° 77€
- ☐ Tennis revue 10 n° 116€
- ☐ Cyclisme magazine 10 n° 46€
- ☐ Le Sport (spécial) 10 n° 55€
- ☐ Auto sport magazine 10 n° 102€

MAISON & DECO-JARDIN

- ☐ Maison Décoration 10 n° 55€
- ☐ Maison campagne & jardin 10 n° 68€
- ☐ L'Essentiel de la Déco 10 n° 78€
- ☐ Spécial Déco 10 n° 76€
- ☐ Jardiner 10 n° 38€
- ☐ Potager pratique 10 n° 55€

VIE PRATIQUE

- ☐ Stop Arnaques 10 n° 32€

Chez votre marchand de journaux

**20%
à 40%**
d'économie
sur le prix
d'abonnement

* Photo non contractuelle dans la limite des stocks disponibles. Conformément à la loi « informatique et libertés » du 6 janvier 1978 modifiée en 2004, vous bénéficiez d'un droit d'accès et de rectification aux informations qui vous concernent. Vous pouvez accéder aux informations vous concernant, les rectifier, vous opposer à la transmission éventuelle de vos coordonnées en cochant la case suivante : ☐ Je souhaite recevoir le magazine gratuit et me procurer libre à Lafont presse - 53, rue du Chemin vert - C 20056 - 92772 Boulogne-Billancourt Cedex.

www.lafontpresse.fr

UN REPORTAGE RÉALISÉ PAR
Marie LERMAIN - Texte et Stylisme
Olivier HALLOT - Photographe

MONFORT-L'AMAURY

Sobre & chic à la fois

Sur la terrasse
principale ;
deux canapés
de Luz Intérieur's.
Applique : Unopiù.



Le parc semé de gazon est décoré d'encadrements carrés, en pierres blanches, où poussent différentes plantes. Le bassin de nage, configuré en longueur, est bordé de pierres blanches, qui servent aussi d'assises. Parasols : Unopiu.

Une halte de charme, aux allures bourgeoise

À quelques kilomètres de Versailles, plus exactement à Monfort- L'Amaury, se trouve le château d'hôtes « La Minotte » qui accueille des hôtes de passage dans un lieu magnifique magistralement rénové par sa propriétaire, experte en la matière.

S

ous le règne de Charles IX, au XVI^e siècle, la ville était protégée par sept portes, dont la porte de « La Minotte » tout près du château, d'où le nom de cette demeure. Ce château eut de nombreux propriétaires. En 1787, il appartenait à un Écuyer du Roi Louis XVI. En 1821, le Comte de Laugier de Beaurecuelle devint propriétaire. À l'époque, dû à la proximité de Versailles, de nom-

breuses familles viennent s'installer dans le village, les maisons s'agrandissent, se transforment et s'embellissent. Tout autour du château un vaste parc réaménagé où un long bassin de nage, rectangulaire en pierre de taille, a pris place. Les arbres centenaires ont été conservés. Des terrasses, conviviales et chaleureuses, décorent les abords de cette vaste demeure, érigée au XVIII^e siècle et qui a été configurée en U. Elle est bâtie en pierres calcaires de la région enduites de peinture grise et son toit est recouvert de tuiles plates. Des lucarnes, remises en état, rendent habitables l'étage des combles et assurent les éclairages et la ventilation, en particulier pour « La Suite ».



À l'intérieur se trouvent au rez-de-chaussée, l'entrée, le salon, le bureau, la salle à manger et la grande cuisine décloisonnée qui s'ouvre sur le potager. Deux superbes escaliers d'origine montent à l'étage des chambres d'hôtes et de La Suite. Dans l'entrée, de lourdes portes en chêne s'ouvrent sur le salon de forme carré. Ici, le passé et le présent s'accordent avec des matériaux précieux et raffinés, traité d'une manière chic et authentique. Le surprenant parquet, fait sur mesure, est conçu avec des carreaux de chêne et de châtaignier et s'accorde parfaitement avec la décoration recherchée. Les murs sont peints de marron glacé et le plafond blanc valorise cette teinte raffinée. De très beaux rideaux en lin, aux lourds tombés, donnent de l'ampleur et animent l'espace tout en légèreté. Le tableau abstrait et le miroir doré, aux mêmes dimensions, se répondent mutuellement. En enfilade, la



*Ambiance douce et
lumière tamisée*

Dans la salle à manger les couleurs douces sont de rigueur. Table et chaises : PH Diffusion. Chemin de table et vaisselles : Maisons du Monde. Lustre : Spiridon.

Dans le salon, un délicat chandelier ancien chapeauté d'abat-jour rose pâle. Tableau ovale provenant d'un antiquaire d'Alençon.



La lumière d'île de France rentre à flot

Le salon est une magnifique pièce pour se délasser et admirer de beaux livres mis à la disposition des hôtes. Les murs sont teintés de marron glacé et le plafond est blanc. Peinture Flamant. Rideaux en lin fait sur mesure. Table basse composée de cubes en chêne clair, faites sur mesure. Parquet en chêne et châtaignier. Fauteuils et poufs : Luz Interior's.

Un bahut ancien a été retapé et coloré de gris et sert au rangement de la vaisselle. Au-dessus, un présentoir de vitrine, chiné, expose de jolies verreries.



La cuisine est aménagée avec des matériaux naturels

salle à manger s'ouvre, par deux portes-fenêtres sur la terrasse, le bassin de nage et le parc. Cette pièce est insolite de par sa décoration et ses couleurs sourdes comme le mauve et le violet. Les meubles et les objets sont d'un doux mélange éclectique ainsi que les vaisselles ramenées de voyages. À côté, on trouve la cuisine toute colorée en camaïeux de tons pastel et de blanc, les murs étant enduits de chaux fabriquée à partir de pigments naturels. Les poutres du plafond ont été laissées à l'état brut pour être justes blanchies. Le sol quant à lui est recouvert de pierres de Bourgogne.

La Suite est installée sous les combles qui ont subi un maximum de modifications, mûrement réfléchies par la propriétaire. Plusieurs cloisons sont tombées pour laisser place à une grande pièce configurée

La cuisine, vaste et lumineuse, s'ouvre sur le potager.
Cuisinière : Aga.



toutes les couleurs s'harmonisent entre-elle

Le meuble de cuisine a été créé sur mesure. Celui-ci, de forme arrondie, est pratique pour y ranger les gros accessoires. Sol en pierre de Bourgogne.

Le long couloir, situé au rez-de-chaussée, permet d'accéder aux pièces d'office. Rideaux en lin fabriqués sur mesure.

Le timbre d'office est inclus dans un meuble, crée sur mesure, dans un style campagnard. Horloge : Maison du Monde.

Au grenier, la vaste Suite, « Margaux », configurée comme un loft, a été aménagée avec un coin chambre, un coin salon et une salle de bains. Sol en terre cuite, d'origine, cirée. Murs isolés avec des isolants thermiques et acoustiques. Tête de lit : Becara. Canapé blanc : Souplina. Linge de lit : Société

Au grenier la charpente est à l'honneur,



Sous l'escalier principal, une superbe lanterne : Becara.

L'escalier d'origine monte aux chambres d'hôtes.

Le bureau est habillé de boiseries trouvées chez un antiquaire de Versailles. Canapé Chesterfield. Flamant.





Lové sous la
soudente, le coin
lit. La charpente
d'époque, traitée
et cirée est

omniprésente.
Tables de nuit:
Becara. Lampes:
Maisons du Monde.



La salle de bains.
Située sous le
rampant, les
placards de
rangements conçus
sur mesure dans un

profond caisson en
carreaux de plâtre.
Les persiennes
anciennes, chinées
en Belgique, chez un
antiquaire d'Anvers

ont été réajustées et
détournées en portes
battantes.
Baignoire:
Leroy-Merlin.





Dès l'entrée le ton est donné. Grande jarre à huile, provençale, trouvée chez un antiquaire de Versailles. Au sol, pierres blanches, d'origines, ornée de cabochons noirs.

Dans la chambre d'hôtes « Louise ». Ici, les nuances de gris vous enveloppent de douceur et confèrent une ambiance chaleureuse. Murs badigeonnés de chaux naturelle.

toute en longueur et accueillant un coin chambre, un bureau, un salon et une large salle de bains. La belle charpente d'origine est apparente et a été décapée et traitée, puis légèrement blanchie, tout comme l'escalier en chêne, d'origine. Le sol habillé de tomettes anciennes a été nettoyé puis verni, mettant en valeur la décoration épurée et subtile. Dans le coin salle de bains, une toute petite pièce fermée a été conçue pour dissimuler les w.-c. et un mur étroit et haut sépare la salle de bains de la chambre.

Du côté de la chambre, un coin bureau placé sous la soupente a été fabriqué à partir de deux tréteaux et d'une plaque de verre, ce qui permet d'y travailler en toute tranquillité. Une estrade en bois peinte de noir que l'on retrouve aussi dans la salle de bains, élève d'une marche et met en valeur le bureau et le lit et nous trouvons enfin, de l'autre côté de la pièce, la baignoire et le lavabo.



*tendresse et calme
émanent de la
chambre « Louise »*

Chambre Louise
La belle lumière
naturelle du dehors
met superbement
en valeur les teintes
pastels des murs et
la décoration.
Miroir doré de
famille.
Coussins fleuris :
Maisons du Monde.



Des objets coup de
cœur, décorent la
chambre « Louise ».

Adresse :
La Minotte
laminotte.fr
06 26 27 28 26



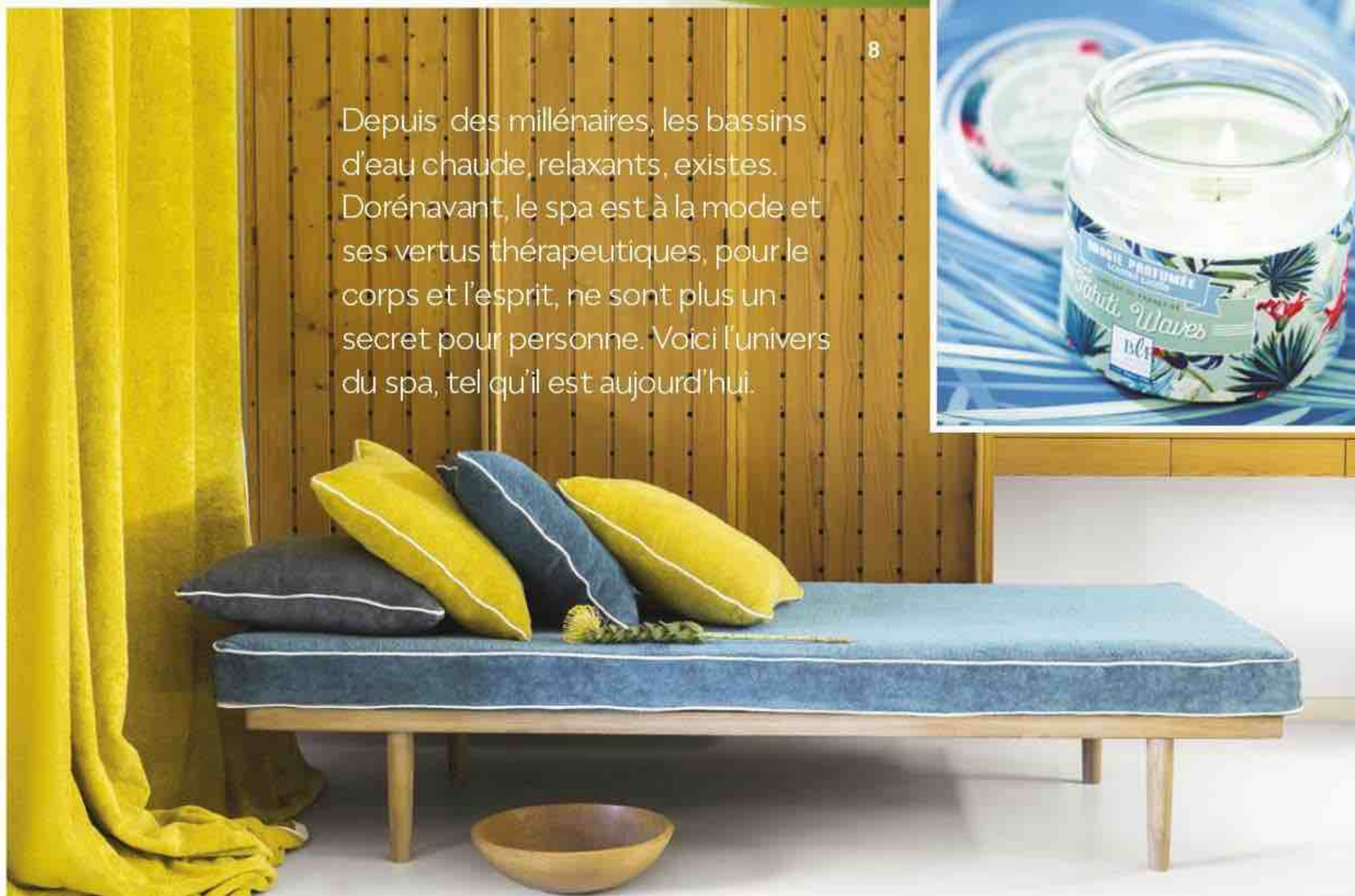
L'INSTANT Spa

ET BAINS DE JOUVENCE

Par Marie LERMAIN



Depuis des millénaires, les bassins d'eau chaude, relaxants, existent. Dorénavant, le spa est à la mode et ses vertus thérapeutiques, pour le corps et l'esprit, ne sont plus un secret pour personne. Voici l'univers du spa, tel qu'il est aujourd'hui.





1 - Abri de Spa en bois, dont on peut profiter, tout au long de l'année. Hiver comme été. Clair Azur.

2: Nouvelle génération de spa: 16FX. Équipé pour la nage à contre-courant et la détente. Équipé de 3 assises de massages. Qui dit mieux? Clair Azur.

3: Spa en mosaïque « Olympia ». de forme hexagonale. Bain à remous. Munis de différentes buses de massage. Clair Azur.

4: Spa « Piazza », encastrable et de forme carrée, muni de plusieurs jets de massages. Clair Azur.

5: Spa en mosaïque « Cascade », à débordement, équipé d'assises de massage. Clair Azur.

6: Bougie Charme, parfumée à la pêche et aux pois de senteur. 23,92 euros. Bougie La Française.

7: Bougie cylindrique, parfum exotique: 11,50 euros. La Bougie Française.

8: Méridienne, rideaux, coussins en tissus éponge « Spa ». Tissus, double face, 100 % coton. 99 euros le mètre. Elitis.

9: Bougies de différentes senteurs: 11 euros chacune. Bougies La Française.

10: Serviettes éponge, « Spa », en couleurs, 100 % coton. À confectionner. 99 euros le mètre. Elitis.



Texte et stylisme : Léa Eoller
Photos : Emmanuel Saverne

DANS L'OISE UN LIEU HORS DU TEMPS

PRÈS DE SENLIS, DANS L'OISE, VOICI UN ANCIEN PRESBYTÈRE OU LE TEMPS N'A PAS DE PRISE. LE CHARME AGIT TOUJOURS GRÂCE À SES HEUREUX PROPRIÉTAIRES QUI ONT SU REDONNER UNE NOUVELLE JEUNESSE À CET ENDROIT INTEMPOREL ET MAGIQUE.



Dans la pièce principale, règnent le charme et l'harmonie



Les occupants ont fait de cette demeure pleine de charme une maison accueillante ; « On a eu un coup de cœur pour cette endroit rempli d'histoires, typique de l'architecture de l'Oise, perdue dans la vallée au milieu des collines verdoyantes. Tout le charme de la campagne était là. »

En face, la petite église romane classée date du XI^e siècle. Ils cherchaient depuis longtemps un lieu avec un riche passé et une histoire à raconter. À l'extérieur, le portail du jardin a été agrandi, les fenêtres et les gouttières changées et un mur de pierres remonté. Le toit a été remplacé et percé de fenêtres basculantes, apportant

La cuisine est de style traditionnelle. Fourneau : Falcon. Au mur, carrelage vert et billot de boucher ancien, chiné chez un antiquaire.

Dans la salle à manger, table ovale ancienne, chinée et repeinte. Chaises hautes : Castorama. Vaisselle et bougeoirs : Coté Table. Persiennes décoratives, en chêne naturel.

Angelots en plâtre, de famille, peints de noir.



ainsi plus de lumière au vaste grenier. Puis ils ont créé une terrasse en teck et une piscine. Un magnifique jardin paysager, planté de parterre de fleurs et de buis en topiaires, a été dessiné par le maître des lieux qui l'entretient avec amour.

À l'intérieur, de gros travaux s'imposaient comme isoler certains murs, principalement dans les combles, refaire toute l'électricité, remplacer la chaudière et réinstaller le chauffage et les sanitaires. Sinon dans l'agencement des pièces rien

n'a vraiment changé et l'esprit d'origine a été respecté. Le mur de passage entre l'entrée et la salle à manger est tapissé de couvercles en bois de caisses provenant de grands vignobles, apportant une note originale. La grande pièce principale où se trouve, la cuisine, la salle à manger et un petit coin salon est délimitée par un bar afin de cloisonner la cuisine de la salle à manger. Les fenêtres à petits carreaux, encadrées de rideaux fleuris, laissent généreusement passer la lumière.



La salle à manger baignée de lumière. Chaises hautes: Castorama. Rideaux et voilages: Marché Saint-Pierre.

Détail charme: Cadres, tableaux, pied de lampe: Pomax.



Coin charme près de la cuisine. Lampes, tableaux: Maisons du Monde. Objets anciens, chinés.

Le billot très ancien a été trouvé chez un antiquaire de la région.

Le couloir de l'entrée. Un mur est recouvert de couvercles en bois.

Le salon tout habillé de bois de chêne à fière allure. Cheminée en marbre d'époque. Grand miroir de famille.

Fauteuil et chaise allongés, trouvés chez un antiquaire et retapissés.

le bois ancien, omniprésent, apporte douceur et sérénité au salon.



Sur le manteau de la cheminée, objets coup de cœur.

Sur le rebord de la fenêtre arrondie, lampe et oiseaux, en bois : Pomax.

Dans la chambre sous les combles, une belle charpente d'origine, prend possession du volume.



La grande table ovale, en chêne verni, accueille la vaisselle prête à être dressée. Des persiennes décoratives en chêne naturel habillent le mur blanc. Elles confèrent un côté rustique à l'ensemble. Le salon bibliothèque est resté intact, toujours avec son charme d'antan et ses belles boiseries bien mises en valeur. Découpé dans la boiserie ancienne, l'œil-de-bœuf qui donne son ouverture sur le jardin. Des objets anciens, glanés dans les brocantes de la région, ornent un guéridon. Lovée sous les combles, la vaste chambre inspire le calme et l'apaisement. Le grand volume et la poutraison, laissée dans « son jus », confèrent à cette Suite un maximum de confort et d'espace. Des cloisons ont été abattues laissant apparaître un volume déstructuré. Grâce aux quatre fenêtres, elle bénéficie d'une luminosité sans égale. Un rideau fabriqué à partir d'un drap ancien monogrammé l'occulte de la salle de bains. Au sol, le tapis est une réédition



Une ravissante cage à oiseaux, suspendue à une poutre, a été rapportée des Indes.

Les poutres de la chambre sont d'origines et sont traitées et cirées. Fauteuil de famille, patiné. Nappe en lin et chemin de table; Amadéus. Tête de lit, ancienne; chinée.

du XVIII^e siècle et réchauffe la pièce avec douceur. Le plateau de la table ronde est en bois. Il repose en équilibre mais il est cloué sur un pied chiné, enfin un bureau en bois brut parfait l'ensemble. La salle de bains toute de blanc vêtue a été aménagée de manière fonctionnelle et moderne avec quelques accessoires et des sanitaires anciens qui la rende chaleureuse.

La petite chambre est une pièce où règne le gris en maître. Une armoire ancienne patinée de gris souris dont les portes ont été retirées, sert de rangement au linge de maison. À côté, la chambre des propriétaires a juste été repeinte de chaux blanche. Décorée de manière sobre et élégante, elle a tout d'une chambre cosy et romantique.

Dans cette maison l'atmosphère est indémodable. C'est un endroit chaleureux et convivial où rien n'a été laissé au hasard.





*Sous les combles,
la lumière entre à flot,
grâce aux deux lucarnes
donnant sur le jardin.*



Bureau en bois
lazuré : Interjors.
Verres, carafe et
cadres : Côté Table.

La salle de bains
joutant la chambre.
Elle est petite mais
bien configurée.
Porte-serviettes et
meuble chinés dans
une brocante et
repeints. Appliques :
Amadéus. Lavabo
et robinetterie :
Leroy-Merlin.

LE POINT SUR...

Cette saison, le fabricant de mobilier d'extérieur Français EGO Paris fait appel au designer Fabrice BERRUX pour une collection graphique et contemporaine.



Farniente AU SOLEIL

On réinvestit avec bonheur le salon d'été où l'on va passer de délicieuses soirées prolongées. Sachez que cette année, il se donne de grands airs avec des meubles fonctionnels et chic qui n'ont rien à envier à son alter ego d'hiver.



Généralement négligé en hiver, la terrasse retrouve tout son intérêt dès les premiers rayons de soleil. Cet espace précieux se doit d'être bien pensé et bien équipé pour se muer en salon d'été confortable et design. Sans oublier d'utiliser des matériaux qui résistent aux intempéries. Concrètement, la première chose à faire est d'optimiser l'espace en suggérant des zones d'activités définies. Côté mobilier, le mieux est d'alterner les différents types d'assises, chaise, banc ou chaise longue... mais de garder une certaine homogénéité dans les matériaux. Ne bougez pas, on vous livre les nouveautés du mobilier outdoor... comme sur un plateau !



ANDRÉS ALSINA EST NÉ EN 1963, À SANTIAGO DU CHILI. TOUT AU LONG DE SA CARRIÈRE, IL A RÉALISÉ LA DÉCORATION INTÉRIÈRE DE NOMBREUSES MAISONS PARTICULIÈRES, D'HÔTELS ET DE RESTAURANTS. IL A ÉCRIT PLUSIEURS LIVRES ET DONNÉ DE NOMBREUSES CONFÉRENCES DANS LE MONDE ENTIER. L'ANCIEN MANNEQUIN VEDETTE RÉPOND AUJOURD'HUI À NOS QUESTIONS ET NOUS PRÉSENTE SON APPARTEMENT DE L'HÔTEL DU GARDE-MEUBLE BÂTI EN 1780 SOUS LE RÈGNE DE LOUIS XVI, À VERSAILLES. LE STYLE D'ANDRÉS ALSINA EST INSPIRÉ. UNE RÉELLE MUSICALITÉ EXISTE ENTRE LES OBJETS QU'IL MET EN SCÈNE. NOTRE INVITÉ EST AUJOURD'HUI À LA DÉCORATION CE QUE CHRISTIAN LACROIX EST À LA HAUTE-COUTURE.

Dans votre enfance avez-vous été sensibilisé à la décoration intérieure ?

J'ai eu une enfance très difficile en Espagne à la fin du franquisme. À l'époque la France et l'Angleterre étaient des références culturelles absolues. J'avais, surtout, une fascination pour le Grand Siècle français. Par la suite, en tant que journaliste, la décoration me paraissait être une chose très lointaine et inaccessible. Mais, quand mon premier petit studio a fait la couverture d'un journal en Amérique du sud, j'ai commencé à recevoir des appels de personnes intéressées : « Je voudrais le fauteuil ou la table que vous avez chez vous ». Quand je me suis aperçu que je gagnais plus d'argent en vendant un Chesterfield qu'en écrivant, je suis devenu



CANAPÉS ET FAUTEUILS BLANCS. ANDRÉS ALSINA AIME LE LUXE MAIS ÉVITE LE DUO ROUGE-DORÉ CLASSIQUE.



LES CONFESSIONS D'UN DÉCORATEUR ANDRÉS ALSINA

Il nous fait visiter son appartement de l'Hôtel du Garde-Meuble dont les fenêtres donnent sur le bassin du Dragon dans le parc du Château de Versailles. L'ancien mannequin star, nous présente sa vie de décorateur passionné, alternant chantiers, conférences et écriture.

TEXTE CAROLE VAN HILLE PHOTOS THOMAS KELLY

➤ décorateur. Loin de raconter des histoires comme : « je suis né dans une maison à colonnades au bord d'un étang où s'ébattent des cygnes noirs », je préfère toujours raconter la vérité. Il s'agit là, du résultat d'une équation très pratique.

Travaillez-vous à partir d'une page blanche ou à partir d'objets que vous associez ?

Il faut toujours tenir compte des volontés et des désirs des clients. Mon style est très éclectique, et je dois toujours prouver que je suis beaucoup plus qu'un simple professionnel. C'est ce qui m'a permis d'être engagé à la fois pour réaliser le décor d'un hôtel organique en Patagonie (Huilo Huilo) et l'accueil d'un hôtel à la Française à Buenos Aires. Il est impossible de commencer avec une page blanche ; je tiens compte des souhaits des clients. Il peut arriver que l'on vous laisse une très grande liberté d'expression, en plus d'un budget conséquent. Mais il est vrai que cela n'a pas toujours été le cas ; il s'agit alors d'un défi, qui peut se révéler très créatif.

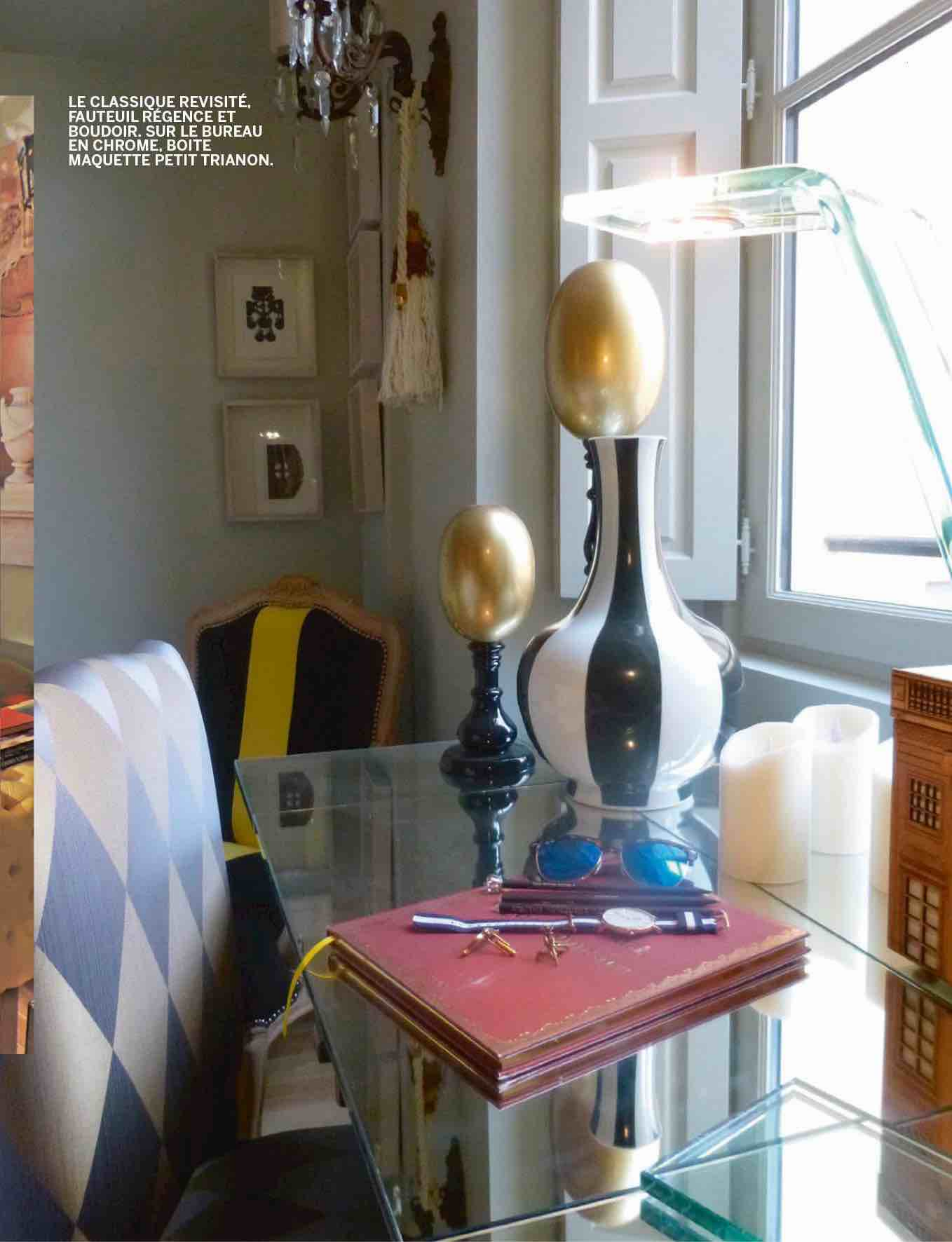
Votre travail a quelque chose de l'univers de la haute-couture par l'exubérance des tissus, des matières, des couleurs et l'importance des détails. Envisagez-vous une décoration comme vous pourriez imaginer une scénographie ?

C'est très flatteur de comparer mon travail avec celui de la haute-couture. En toute honnêteté, je pense souvent que je suis autant écrivain et professeur que décorateur. J'étais « dans la mode », lorsque j'étais jeune pour payer mes études, et il est possible que j'en subisse encore l'influence ; le côté show des défilés des années quatre-vingts (d'Issey Miyake, d'Henri Mugler, et même d'Yves Saint Laurent) ainsi que les scénographies de certains films de Peter Greenaway et Stanley Kubrick m'ont marqué. Et en ce qui concerne mes associations, compositions, ou intégrations d'objets, j'aime mélanger des choses luxueuses avec des éléments plus simples et abordables. On pense souvent que mon mobilier est de style XVIII^e siècle ; il est davantage contemporain en réalité.



➤ *“J’aime mélanger des choses luxueuses avec des éléments simples et abordables.”*

LE CLASSIQUE REVISITÉ,
FAUTEUIL RÉGENCE ET
BOUDOIR. SUR LE BUREAU
EN CHROME, BOÎTE
MAQUETTE PETIT TRIANON.





➤ *Vous travaillez actuellement à Versailles, où puisez-vous votre inspiration ?*

Je suis un grand admirateur du style gustavien. La lumière, le blanc, les couleurs pâles des intérieurs suédois me touchent beaucoup. Versailles est aussi, pour moi, une source d'inspiration permanente. J'adore la ville, une sorte d'Île Saint-Louis parisienne, sans fleuve, mais avec un domaine royal unique au monde. Me promener chaque matin dans les jardins du château m'émeut et m'oblige à être à la hauteur d'un certain niveau d'excellence dans le domaine des arts décoratifs, de l'architecture et du paysage.

Quel est l'endroit que vous aimeriez décorer ?

Peut-on rêver ? J'aimerais redécorer l'accueil du Bristol à Paris, un palace qui me tient à cœur, m'occuper du Château d'Artigny en Touraine, situé dans un lieu magnifique, designer des hôtels à New-York. Aujourd'hui, je travaille à Versailles où je vis. Je m'occupe d'un magasin de tissus haut de gamme et relooke actuellement le restaurant *Les Quatre Saisons* avec des moyens raisonnables. J'aimerais bien apposer ma griffe dans ma chère ville de Versailles.

Où peut-on voir votre travail ?

Déjà dans mes trois livres publiés à propos de ma carrière, sur le site internet www.elguardamueblesdepalacio.com et à partir du 18 avril dans la Rétrospective (1991-2016), 25 ans de carrière, à la Galerie Anagama dans le quartier des Antiquaires à Versailles. Pour moi c'est un rêve ; voir mon travail présenté en grand format dans une telle galerie d'art me réjouit ! La dissociation entre l'art et la déco est quelque chose que je ne comprends pas. Je suis impatient d'être au soir du vernissage !



*“La dissociation entre **l'art et la déco** est quelque chose que je ne comprends pas.”*





POUR ANDRÉS
ALSINA,
L'ÉCLECTICISME
EST LA CLÉ
D'UNE BELLE
DÉCORATION.
UN MÉLANGE
D'OBJETS
LUXUEUX ET
D'ÉLÉMENTS
PLUS SIMPLES
DANS L'ESPRIT
DAVID HICKS
OU MADELEINE
CASTAING.





CANAPÉ SCANDINAVE
ÉCRU. PARTITIONS
MUSICALES DU XIX^E SIÈCLE,
TABLE BASSE RONDE
AVEC UN DÉCOR
D'ARCHITECTURE
DE STYLE OTTOMAN.



CONSOLE MOTIF
ARCHITECTURE
GRAND TRIANON,
LAMPES ART DÉCO
ET ALEXANDRE LE
GRAND PAR JULIUS
THIEL.



*“Pour moi, c’est un rêve ;
voir **mon travail présenté**
en grand format dans
une telle galerie d’art
me réjouit !”*



Invitation à
l'exposition
Rétrospective dans
la galerie Anagama
à Versailles
(à partir du
18 avril)



EN HAUT À DROITE, PARAVENT
BIBLIOTHÈQUE EN TROMPE
L'ŒIL. TISSUS ET VASE À
RAYURES NOIR ET BLANC.



La porte d'entrée principale a été totalement refaite en chêne, repeint de blanc, des petits carreaux de verre, comme à l'ancienne, ont pris place. Le sol de la terrasse est en carreaux de terre cuite. Une glycine grimpe le long du mur de pierre.



AUX DEMEURES DE *Marie*

TEXTE ET STYLISME : MARIE LERMAIN - PHOTOS : OLIVIER HALLOT

A rustic living room with stone walls, a fireplace, and wooden beams. The room is decorated with a large wooden table, a chandelier, and a fireplace with a fire burning. The walls are made of rough stone, and the ceiling has exposed wooden beams. A large chandelier hangs from the ceiling. A fireplace with a stone mantel is the focal point, with a fire burning inside. On the mantel are various decorative items including candles, a small framed picture, and potted plants. In the foreground, a large wooden table is set with glassware and a pitcher. A large, upholstered chair is visible on the right.

Située à quelques km de Rennes, cette ancienne ferme abrite de charmantes chambres d'hôtes aux styles romantique et intemporel. Dernièrement un spa et un hammam ont pris place dans le parc.

Dans le salon principal règne une atmosphère romantique. Et malgré les murs de pierre, il n'est pas froid grâce à sa décoration chaleureuse. Le sol est en larges pierres naturelles de travertin posé sur une sous-couche de marbre. La cheminée est d'origine et le foyer a été rehaussé pour une meilleure combustion.

Le profond canapé recouvert de lin beige : Mary's Corner.

Canapé ancien, noir, trouvé en Belgique chez un antiquaire. Deux Bergères du XVIIIe siècle « Monsieur et Madame », recouvert de lin beige et dénichés chez un antiquaire de Lille.

Suspensions au plafond et miroir : Jolipa.

La table basse est une ancienne table haute dont les pieds ont été coupés, elle provient de chez Ver-smissen en Hollande.

Rideaux en lin beige : Madura.

Le chandelier sur la table vient de Kindsbridge, en Hollande.



*LA DÉCOUVERTE
DU LANTERNEAU
INDUSTRIEL A FAIT
LE BONHEUR DE MARIE
ET CHRISTOPHE.*

Dans l'entrée le ton est donné.
De beaux objets blancs ont pris
place sur un meuble de métier
de mercerie, chiné.
Objets blancs: Jolipa.

Sur le rebord de la cheminée en
granit du salon, sont exposés des
objets coup de cœur.
Lampe artisanale.
Chandelier et abat-jour, chinés
dans le sud de la France.



Jouxtant la cuisine la salle à manger de la famille ou servant occasionnellement à des repas de fêtes. Chemins de table, nappe, housses de chaise : Marinette de Saint-Tropez. Lustre : Blanc D'Ivoire. Horloge murale : Jolipa. Peintures aux murs : Farrow & Ball. Lanterneau industriel, en fer forgé, déniché dans un dépôt-vente de Belgique.

Q

uand les propriétaires Marie et Christophe Roussel ont découvert cette demeure Bretonne, ils ont été charmés par sa façade en pierre, ses proportions généreuses, son parc arboré et son absence de vis-à-vis. Tous les

deux sont originaires de Bretagne et sont très attachés aux maisons qui ont une histoire. Les propriétaires précédents l'avaient sauvé de la ruine par une rénovation et y avaient déjà ouvert des chambres d'hôtes. « *Nous cherchions une grande maison pour nos enfants. Nous avions secrètement en nous, le projet de revenir plus tard vers une activité de chambres d'hôtes de charme, ce qui a toujours motivé et orienté les travaux réalisés par la suite* ». Cette maison est à l'origine une maison de maître qui possédait 7 fermes et produisait du cidre.



La cuisine a été conçue par Christophe, simple et fonctionnelle. Plan de travail en stratifié. Meubles en inox, évier et robinetterie : Ikéa. Fourneau - Smeg. Crédence en pierre de travertin : Josse.

La construction est de type féodal d'avant le XIII^e siècle. Les murs de pierre de 1 m de large, sont la seule isolation et sont composés de différentes pierres, trouvées à proximité. « Nous avons imaginé notre nouvelle maison, tournée vers les autres. Durant les 10 dernières années précédant le lancement de notre

activité, nos voyages, nos séjours en chambres d'hôtes, nos nombreuses lectures de magazines et revues de décoration, ont inspiré ce projet ». Pour ce qui est de la décoration, le couple a voulu une ambiance épurée avec des matières minérales et végétales. Ils aiment l'aspect satiné des enduits, des badigeons et du lait de chaux, la pierre, les terres cuites, le lin. Mais surtout du blanc, qui évoque, la pureté, la clarté, la sobriété. Le parc de 4000 m² est planté avec différentes essences de bois et de fruitiers.



La grande bibliothèque vitrée a été chinée chez un antiquaire de Lille tout comme la lanterne, au plafond. Sol en pierre de travertin. Housses de chaises: Toile de Mayenne.



Un bon petit-déjeuner pour bien commencer la journée. Miroir argenté, de style ancien, chiné à Lille. Chandelier: Kindsbridge.



La table est dressée, toute en transparence. Vaisselle et verres: Jolipa.



Dans le salon un coin charme. Boiseries d'époque patinées par Marie. Petite table chinée et décapée. Vases anciens trouvés sur une brocante, en Belgique.

So Romantique
« Chinon », Bureau
secrétaire en bois
noir et vieilli. Il est
idéal pour donner
un cachet historique
à votre intérieur.
H : 133 x L : 102 x P :
55 cm.
Prix : 530 euros.
Maisons du Monde.

SPÉCIAL BUREAU

élégance studieuse

Le bureau est un meuble avec lequel on aime travailler, lire ou écrire. Pour les écrivains c'est un meuble sacré où ils passent de longues heures à rédiger des histoires, coupés du reste du monde. Souvent leur chat, fidèle ami, leur tient compagnie. C'est en tous les cas, la plupart du temps, un endroit d'inspiration et de concentration, au calme, loin de l'agitation quotidienne.

RÉALISÉ PAR
Marie LERMAIN - Texte et Sélection



À L'Âme Voyageuse
« Voyage ».
Il rappelle les
meubles de marine.
Il est conçu pour
être aussi un bureau
informatique. H: 76
x L: 51 x P: 70 cm.
Prix: 399 euros.
Maisons du Monde

En Bois Naturel

« Atelier » Classique et fonctionnel à la fois, ce bureau offre un large plateau, deux tablettes, un grand tiroir, 2 portes et 2 étagères de chaque côté. Prix: 699 euros. Maisons du Monde.

De Style Scandinave

Petit bureau tout simple de style grand nord. Large plateau. Il est équipé d'une niche et de deux tiroirs. Longs piétements en fer. Prix: 199 euros. Alinea.

Qu'il soit de style romantique, classique ou design, il faut que le bureau soit parfaitement adapté à votre style de vie. Il peut être placé dans une pièce qui lui est dédiée. En y apportant une note chaleureuse avec des fleurs et des plantes. Équipé avec des matières naturelles, il résiste à l'épreuve du temps. Ou, sinon dans un salon, vous pouvez créer un coin bureau, un bel espace de travail, chaleureux qui ne ressemble qu'à vous. Ou alors dans la chambre, un coin bureau très discret, avec des lignes claires, un espace de travail sur mesure. Aujourd'hui, le bureau n'a plus la même fonction qu'auparavant. Il sert le plus souvent d'écritoire ou pour le rangement de petits papiers que l'on aime avoir sous la main. Pour ranger les papiers important, rien de mieux que de les classer dans l'ordinateur. Plus simple et prenant moins de place.





Bien Étudié

« Archibald ». Bureau secrétaire en manguier massif et métal. Monté sur un piétement en métal. Ce secrétaire en bois, offre un grand plateau et de multiples rangements. Il a été travaillé avec une finition vieillie et grisée, il donne du caractère à la pièce. H: 103 x L: 117 x P: 65 cm. Prix: 399 euros. Maison du Monde.



Tendance

Bureau « RIKKA ». Structure en panneau de fibre de moyenne densité. Poignées et pieds en hêtre + deux tiroirs et une niche. H: 75 x L: 120 x l: 45 cm. Prix: 170 euros. But.





Le Charme du Noir
« Collection Vénitienne ».
Bureau à cinq tiroirs et 1 porte, en épicéa massif, patiné à la main. H : 79 x L : 156 x P : 74 cm.
Prix : 970 euros.
Interior's



Vaste et fonctionnel

Il faut savoir concevoir un espace tranquille pour travailler ou écrire, en toute quiétude et ajouter des contrastes forts qui mettent votre créativité en éveil. En un mot, un espace de travail, sur mesure, utile pour de grands projets. Pensez à optimiser l'espace en utilisant des étagères pour exposer, ranger et désencombrer le coin bureau.

L'ÉCLAIRAGE

Si vous préférez écrire avec une lumière naturelle, n'hésitez pas à placer votre bureau près d'une fenêtre. Un bon éclairage électrique, comme une lampe de bureau, un lampadaire, une suspension ou encore une applique murale, permettra d'obtenir une ambiance, très déco.

De Style Versailles
« Versailles ».
Bureau en manguier et plateau en bois naturel, ciré. De style classique et élégant. Il apportera à votre intérieur l'allure d'un château.
H : 76 x L : 145 x P : 70 cm.
Prix : 570 euros.
Maisons du Monde.

Tout de Noir Vêtu
Large et spacieux, le bureau « Quadro » est équipé sur le côté d'étagères et de placards profonds. Configuré sur mesure, adapté à l'espace. Plan de travail avec tiroirs coulissants.
Prix : 1 000 euros le m². Quadro.



Le mur de fausses pierres badigeonné de noir met en valeur le bureau fait d'une simple planche de bois, posée sur des tréteaux designs en inox brillant.

Le fauteuil vintage en cuir noir complète l'ensemble. Image du livre: Deco Box

Ambiance baroque



LE RANGEMENT

Garder du temps pour le rangement et comment l'organiser. Prévoir un moment dans votre emploi du temps pour se consacrer au rangement. Faites de la place sur votre bureau. Ne garder, près de vous que l'essentiel : l'ordinateur et le téléphone. Faites de même, dans les étagères et tiroirs. À la fin de la journée prenez du temps pour organiser votre journée du lendemain.

Attendrissant

« Léontine ». Bureau secrétaire, en bois. Complice de votre déco de chambre. Il allie le bois naturel à la patine crème. Monté sur pieds galbés. H : 95 x L : 82 x P : 48 cm. Prix : 199 euros. Maisons du Monde.

Nomade

« Explorateur ». ce bureau est en teck, massif, teinté. Structure légère, facile à déplacer, son dessin est inspiré du style colonial. H : 93 x L : 102 x P : 50 cm. Prix : 270 euros. Maisons du Monde

Vintage

« Fjord », bureau de style Année 60, en bois clair et aux lignes épurées. De style nordique. Pieds obliques. Il est équipé d'un plateau, d'une niche et de 2 tiroirs. H : 77 x L : 120 x P : 55 cm. Prix : 229 euros. Maisons du Monde.

Coquet

« Cupertino », plateau laqué blanc mat, placage en chêne, piétements recouverts de placage en chêne. Il peut-être équipé de haut-parleurs, Bluetooth. H : 74 x L : 48 x P : 15,5 cm. 699 euros. Bo Concept.



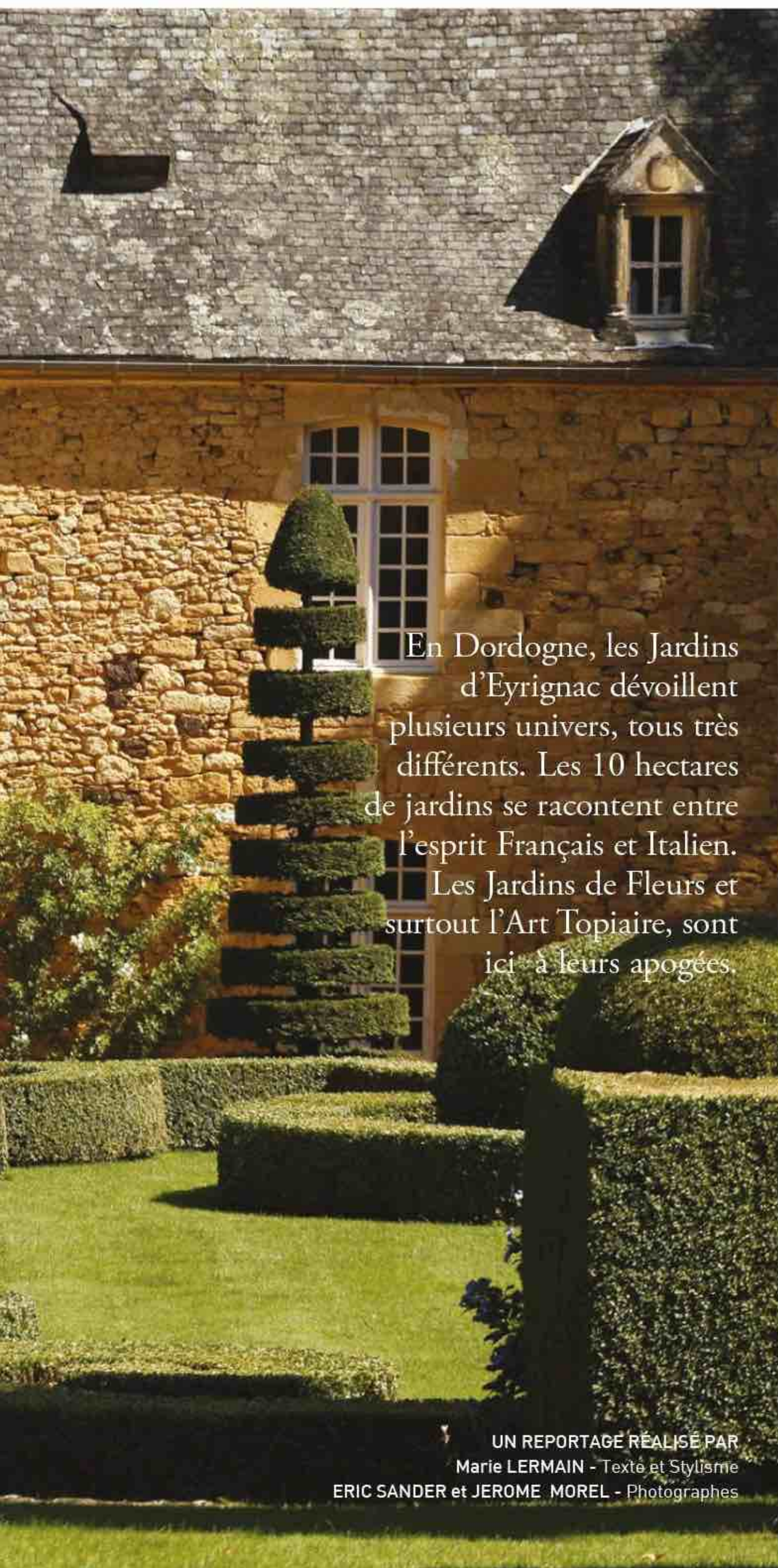
ADRESSES

Maisons du Monde
maisondumonde.com
0 800 80 40 20
Editions Eyrolles
editions.eyrolles.com
01 44 41 11 74
Interior's
interiors.fr
02 35 53 86 46

But
but.fr
0826 25 25 25
Quadro
quadro.fr
01 39 91 04 76
Alinea
alinéa.fr
0969 323 551
Bo Concept
boconcept.com

UNE HISTOIRE DE FAMILLE CULTIVÉE AVEC PASSION

Les Jardins d'Eyrignac



En Dordogne, les Jardins d'Eyrignac dévoilent plusieurs univers, tous très différents. Les 10 hectares de jardins se racontent entre l'esprit Français et Italien. Les Jardins de Fleurs et surtout l'Art Topiaire, sont ici à leurs apogées.

UN REPORTAGE RÉALISÉ PAR
Marie LERMAIN - Texte et Stylisme
ERIC SANDER et JEROME MOREL - Photographes



« Fièvre comme Artaban », illustre tirade, écrite par Gautier de Coste de la Calprenède ancêtre de la famille, pour parler du Manoir. Construction typique du Périgord noir du XVII^e siècle. Devant le Manoir, le parterre de pelouse

reçoit différentes sculptures en buis taillées en topiaires.

La fantaisie Italienne est au rendez-vous au Miroir d'Eau. Des pots en terre cuite accueillent des boules de buis taillées avec précision.

A

u milieu du Périgord se trouvent les Jardins du Manoir d'Eyrignac classés Monument Historiques, du 17^e et XVIII^e siècle.

Ce lieu enchanteur accueille les visiteurs pour découvrir toutes les nouvelles notes végétales et florales qui composent, en 2017, la partition idéale d'un jardin en perpétuel renouvellement.

Ce Manoir est habité depuis plus de 500 ans par la même famille.

Patrick et Capucine Sermadiras, les heureux propriétaires vous accueillent chaleureusement afin de découvrir leurs différents jardins soignés et cultivés avec grand soin. Il est classé Jardin Remarquable.

L'HISTOIRE DES JARDINS ET LES DIFFÉRENTS THÈMES DE JARDINS ABORDÉS

Le père de l'actuel propriétaire redonna vie au Jardin à la française en s'en remettant à sa propre inspiration. Il rechercha sur le terrain toutes les traces de l'ancien

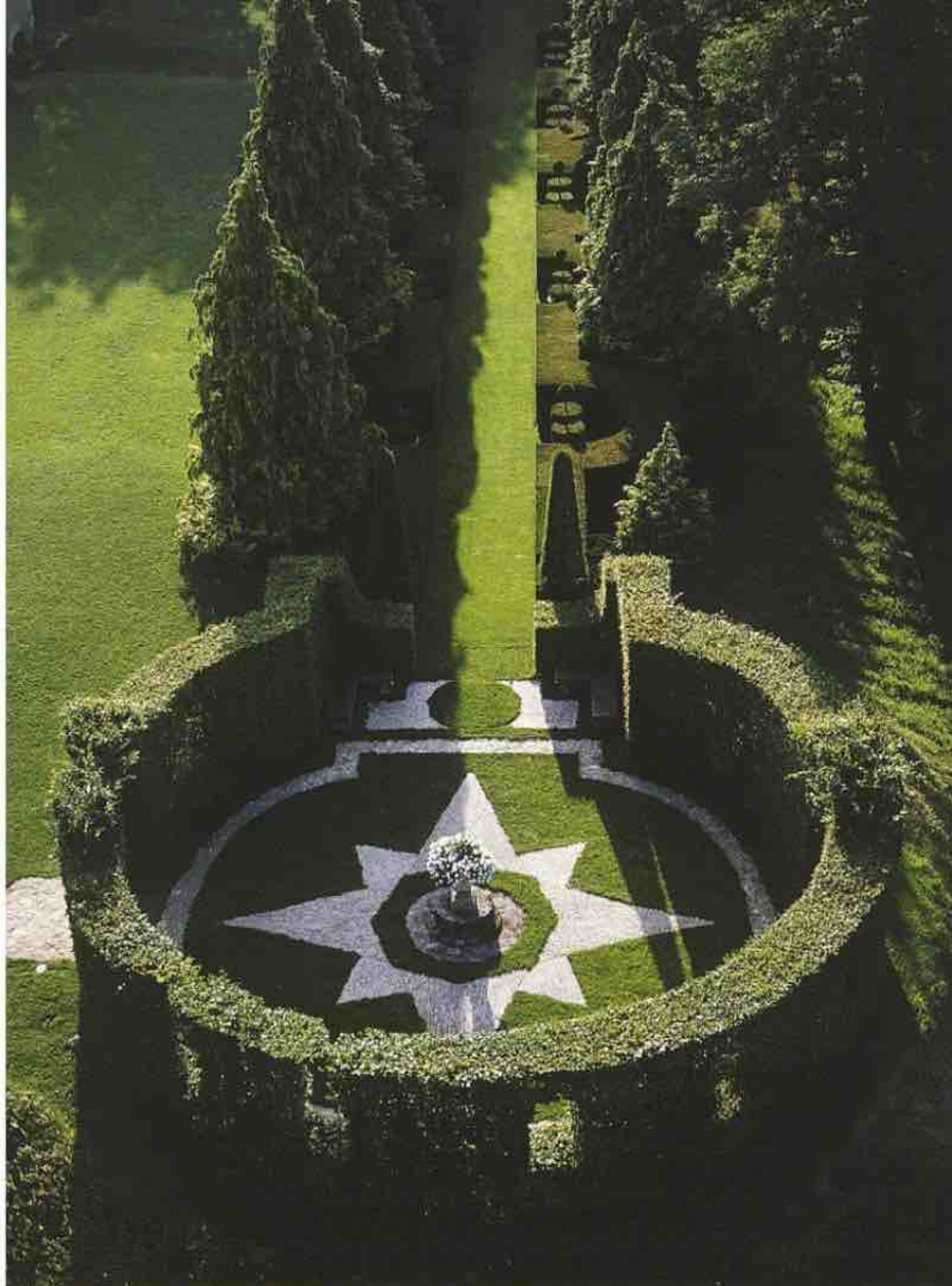
A photograph of a French garden. In the background, a small stone building with a conical roof and a small window is visible. The building is surrounded by tall, dense trees. In the middle ground, there are several large, rounded topiary trees and a series of manicured hedges. The foreground is a grassy slope with shadows from the trees. The text is written in a cursive font at the bottom of the image.

*L'allée de charmes,
très bien entretenu,
à fière allure*

De gros « cubes » de buis, taillés en topiaires jalonnent l'allée des Charmes.

Un sentier pavé de dalles de pierres d'origines sillonnent à travers les topiaires.

Au bout de chemin, une étoile dessinée au sol encadrée d'une haie de buis taillés. C'est un point de rassemblement.



Au détour d'une allée, apparaît le Manoir.

jardin : murets, escaliers anciens, bassins et dessina lui-même le jardin qui correspondait à son caractère. C'est un Jardin élégant et raffiné de broderies de buis, ourlées de quelques fleurs. Uniques en leur genre, les Jardins ont été composés il y a plus de 40 ans dans l'esprit de la Renaissance Italienne. Il s'est attaché à recréer un Jardin de Topiaires tel que l'on pouvait l'imaginer il y a plus de quatre siècles.

Pour pénétrer dans ce Jardin exceptionnel, il faut passer par l'Allée des Charmes. C'est une création au dessin original qui sur

*la vision que l'on a des
fenêtres du manoir,
permet d'admirer des
arbres centenaires.*



100 m de long, dessine l'empreinte végétale d'Eyrignac. Plus loin, le Miroir d'Eau. Sept sources d'eaux vives sont omniprésentes, avec ses bassins, miroirs et fontaines. Ici est représentée la fantaisie Italienne, entre cyprès magnifiques, pièce d'eau et subtiles ouvertures qui débouchent sur la campagne alentour. En contrebas, les Prés Fleuris et le Verger. Le délice d'un verger où sont plantés plus de 50 fruitiers. À côté le Jardin Blanc. L'élégance des roses blanches à l'infini, mêlées aux jeux d'eaux et parterres de buis taillés. Ce Jardin a été créé dans toutes les gammes de vert: ifs, buis, charmes et cyprès sont les essences principales du Jardin. Les formes très géométriques des topiaires, les allées rectilignes sont taillés à la main. Et ce sont les volumes des topiaires qui font la spécificité d'Eyrignac: chambre de verdure, sculptures végétales, broderies de buis et parterre à la française. La diversité des formes est en totale harmonie avec les lignes architecturales du Manoir et du domaine préservé de 200 hectares qui l'entoure.

Vue du Manoir, sur la magnifique perspective du Jardin Français.

Un jardinier vient inspecter la taille des topiaires.



Les topiaires mettent en évidence, leur beauté, taillées au cordeau, par des professionnels.

Vue du ciel, dans L'Allée des Charmes. Les topiaires sont toutes taillées parallèlement.

Qu'est-ce que l'Art Topiaire ou l'Art Paysager ? Il consiste à tailler des arbres et arbustes de jardin dans un but décoratif pour former des baies, des massifs, des formes géométriques très variées ou des sujets comme des personnages ou des animaux. Cet Art qui est né à l'époque de la Rome Antique, s'apparente à la sculpture sur des végétaux vivants. De nombreuses plantes, de préférence sempervirentes, à petites feuilles et à port compact, se prêtent à cet usage, comme le cyprès, le lierre, mais c'est assurément le buis le plus utilisé.

De nombreuses activités ont lieu tout au long de l'année mais c'est surtout en été que la fête bat son plein.

À Pâques, « Les Trésors de Pâques » à découvrir disséminés dans les Jardins.
« Le Partage Aux Jardins » : Atelier Topiaire, tailles des végétaux et entretien des gazons avec le Chef Jardinier.
Belles Soirées en Perspective, celles du « Happy Pique-Nique » qui ont lieu tous les lundis soir du 17 juillet au 21 août, de 10 heures à 23 heures Événements éphémères dans un lieu unique. Soirées dansantes, tenue blanche, recommandée, pique-nique sur les pelouses, bar à





Elegance des roses blanches, à l'infini.

Dans le Jardin Blanc, sont mêlés les jeux d'eau et des parterres de buis taillés.

Jours de Fête à Eygnac. Le lundi Pic-Nic Blanc de rigueur.



cocktails, jeux de lumières et feux d'artifice. Concert dans la Cour du Manoir; le mercredi 10 août à 21 heures.

MAIS ÉGALEMENT

Visites en Famille: enfants, adolescents et parents partageront le plaisir de jeux d'aventures proposés selon les âges sur les sentiers botaniques. Avec pour équipement, une loupe, la boussole et la longue-vue.

Visite Privée: avec le propriétaire, Patrick Sermadiras, qui vous confiera la passion qui l'anime pour ses jardins. Durée de la visite 1 h 30.

L'Art de recevoir n'aura plus de secret pour vous: Cours d'Art de Vivre, au Manoir:



INDÉMODABLE !

La palette brune s'invite dans votre intérieur, l'occasion de se réconcilier avec le jaune moutarde, le kaki brun, le miel cendré et l'orange vitaminé. Tour d'horizon de cette tendance.

Par SOUMAYA MESSABIH

Le brun, l'ocre et le roux n'ont jamais été autant à la mode. Du canapé XXL kaki au fauteuil *arty* jaune, les teintes chaudes de l'automne n'ont rien de triste. Bien au contraire, elles promettent un intérieur chaleureux. L'automne adoucit l'intérieur avec ces codes de couleurs monotones mais résolument tendance, avec le bon timing pile pour l'hiver. Ici, le total look n'est pas à proscrire. Bien au contraire, un salon cendré peut faire sensation. N'hésitez pas à peindre un mur couleur rouille

Un salon pile dans les tonalités automnales. La palette du jaune est ici mise en avant, moutarde ou électrique, il donne un aspect moderne et résolument chic. On aime les cactus qui viennent parfaire la déco. La Redoute.



Autour du canapé en cuir marron et de la table basse en bois brun, il suffit d'un tapis orange et d'accessoires décoratifs en métal pour créer l'ambiance. Dune.



pour adoucir le tout et adopter la tendance sans chambouler tous vos meubles. Rien ne se perd, tout se transforme, le vintage reste de mise avec des meubles de récup' comme une ancienne commode Louis XVI détournée dans un orange patiné.

Magie automnale

Et si vous préférez apporter quelques touches automnales sans tomber dans l'excès, privilégiez le linge de maison ou

encore les coussins aux allures classiques qui reprennent l'arborescence de la feuille d'automne. Pour ceux qui ont la chance de jouir de tomettes brutes anciennes dans une entrée, sachez qu'il suffit d'y ajouter un simple cadre transparent ou un miroir en cuivre pour parfaire l'atmosphère. Impossible de ne pas succomber à cet intérieur boisé. Chaque rentrée marque son lot de nouveautés, laissez-vous tenter par un canapé dans les tons miel, idéal pour styliser



1



2



3



4

1. Une lumière douce avec cette suspension ampoule dans les tons cuivre. Maison Aimable, lampe suspension Mammoth, 95 € environ.

2. Tout le dégradé automnal se retrouve magnifié ici avec ce vase ultra-design. Habitat, vase en verre soufflé, 25,80 € environ.

3. Rétro et totalement psychédélique, ce salon donne aux nostalgiques un revival 60's, Jane Churchill.

4. Optez pour un séjour chic mais dans une ambiance sobre. Ici, le canapé marron habille la pièce et fait écho au tableau dans les nuances jaunâtres. Fine Art Seen.

5. Sobre mais élégant, ce salon aux allures de maison de campagne sait vous charmer. On craque pour ses ovnis déco en champignon. Casa Déco.



avec goût votre salon. L'ocre et le jaune orangé inondent le mobilier vintage.

Jeu de lumière

L'élément indispensable à ce classique ? La lumière ! Une lumière douce de préférence pour harmoniser le tout. Sans sombrer dans l'ambiance tamisée, les meubles aux inspirations automnales apportent leur lot d'éclairage solaire. Pour ne rien laisser au hasard, adoptez les rideaux aux motifs tartans dans le séjour, parfaits pour réveiller cette pièce en cas de manque d'originalité. Autre alternative ? Le papier peint à la fresque déjantée limite 70's. Et pour ceux qui souhaitent adopter la tendance sans se tromper, sachez que le jaune moutarde reste incontestablement la star de la saison !

Ces stores promettent
un éclairage parfait et
se déclinent dans des
tons bleutés. Luxaflex.





Optez pour la persienne. Bien plus qu'une simple tendance à suivre, elle vous permet l'intimité la plus totale tout en s'accordant bien au séjour. Lapeyre.



Jeux d'OMBRES et de LUMIÈRES

Avec l'apparition de l'automne, la lumière s'adoucit, diminuant progressivement jusqu'à l'arrivée de l'hiver. Façon persienne ou classique store, le rideau tombe pour laisser ses deux rivales s'affronter.

Par SOUMAYA MESSABIH

Laissez passer la lumière... Entre le store vénitien ou la persienne, votre cœur balance ? Ce jeu d'ombre et de lumière permet d'habiller vos fenêtres de façon soignée, ne négligez aucun détail puisque rien n'est laissé au hasard lorsqu'il s'agit de décoration.

L'élégance des persiennes

Sachez qu'il est possible de réaliser de sublimes persiennes sur mesure. Ces panneaux de latte fixés aux fenêtres avec des

L'essentiel de la Déco

20
idées pour
réenchanter
son intérieur



Spécial

CUISINES & BAINS

Panorama des nouveautés

Le plaisir
de trouver
son style

Modèles classiques,
contemporaines,
design, tendance...

Lafont
presse

En kiosques et sur
www.lafontpresse.fr

**Lafont
presse**

c'est positif !

ABONNEZ-VOUS

Et renvoyez ce bon timbré rempli à Lafont presse
53, rue du Chemin Vert - CS 20056 - 92772 Boulogne-Billancourt Cedex

L'essentiel de la
Déco

OUI, je m'abonne à L'essentiel de la Déco
pour 10 numéros dont 2 gratuits, au prix de 78 € au lieu de 98 €

Nom : Prénom :
Adresse :
Code Postal : Ville :
Téléphone : Date de naissance :
Courriel : Profession :

Je règle par Chèque bancaire ou postal à l'ordre de Lafont presse
53, rue du Chemin Vert - CS 20056 - 92772 Boulogne-Billancourt Cedex

ou par carte Bancaire :

N° :

expire fin
cryptogramme (les trois derniers chiffres au dos de votre carte)

signature :

Conformément à la loi "informatique et liberté" du 6 janvier 1978 modifiée en 2004, vous bénéficiez d'un droit d'accès et de rectification aux informations qui vous concernent. Vous pouvez accéder aux informations vous concernant, les rectifier et vous opposer à la transmission éventuelle de vos coordonnées en cochant la case ci-contre ☐ ou en adressant un courrier libre à Lafont presse
53, rue du Chemin Vert, 92100 Boulogne Billancourt.

Tarif DOM TOM et étranger : + 2€ par revue servie

Abonnez-vous sur www.lafontpresse.fr



Optez pour ces stores vénitiens, idéals pour les portes-fenêtres. Luxaflex.

Dans ce salon ethnique, les stores apportent une touche de modernité et viennent contraster avec l'ambiance de la pièce. Castorama.

persiennes ont toujours été dans l'air du temps. Bois, simili bois ou encore en aluminium, les matières nobles et précieuses se juxtaposent au design. Bien qu'elles représentent un budget conséquent, elles sont néanmoins ultra-présentes cet automne. Les possibilités déco sont infinies ! Le nuancier des persiennes se décline aussi bien dans des tons sobres que percutants comme du noir, il n'y a donc pas de limite, seulement des combinaisons au gré de vos envies. Le *must* ? Un bleu canard vieilli et patiné pour illuminer un salon ou encore le classique bois chic pour une entrée bordée de lumière. La persienne devient l'atout charme d'un intérieur, elle s'adapte à tous les styles, du classique au très contemporain. Une fois en position fermée, leurs lattes horizontales en bois ou en PVC empêchent le soleil de passer.





Un véritable jeu d'ombre et lumière avec ces stores enrouleurs couleur dorée, Castorama.

La renaissance du store

Jadis réservé aux petits budgets, le store s'offre un *revival* en se parant de ses plus beaux atours. Ultra-tendance et indéniablement pratique, c'est votre allié de l'hiver qui approche. La grande nouveauté reste incontestablement sa qualité. Les matériaux comme l'inox et le tissu font également leur apparition. En prime, le store s'embellit de couleurs. Préférez un

brun mat pour un séjour par exemple ou encore des teintes plus crème pour adoucir l'atmosphère comme le blanc ivoire. Le high-tech fait également son entrée. Dites adieu au sempiternel store à cordon et place à la version électrique pour moderniser et dynamiser le séjour. Laissez-vous tenter par sa variété de teintes et de textures. Une fois fermé, le store offre une imperméabilité totale et une intimité préservée. Que demandez de plus ?

MAISON

CAMPAGNE & JARDIN

**IDÉES
DÉCO**

Réenchantez
son intérieur

**INSPIRATION
CAMPAGNE**

Bourgogne,
Sud-Ouest
Provence

**SALLE À
MANGER**

Mixer
les styles !

*Simple et
chaleureux*

**MATIÈRES
NATURELLES**

Nouveautés
tendances

**TERRASSES
& JARDINS**

Une pièce
en plus

En kiosques et sur
www.lafontpresse.fr

**Lafont
presse**

c'est positif !

ABONNEZ-VOUS

Et renvoyez ce bon d'abonnement rempli à Lafont Presse
53 rue du Chemin Vert - CS 20056 - 92772 Boulogne-Billancourt Cedex

**MAISON
CAMPAGNE & JARDIN**

☐ OUI, je m'abonne à **Maison Campagne & Jardin** (papier + numérique)
et le recevrai chez moi (10 numéros dont 2 gratuits au prix de 63€ au lieu de 79€)

Nom : Prénom :
Adresse :
Code Postal : Ville :
Téléphone : Date de naissance :
Courriel :

☐ Je règle par Chèque bancaire ou postal à l'ordre de Lafont Presse
53 rue du Chemin Vert - CS 20056 - 92772 Boulogne-Billancourt Cedex

par carte Bancaire visa

N° :

expire fin

cryptogramme (les trois derniers chiffres au dos de votre carte) :

signature :

Conformément à la loi "Informatique et Libertés" du 6 janvier 1978 modifiée en 2004, vous bénéficiez d'un droit d'accès et de rectification
aux informations qui vous concernent. Vous pouvez accéder aux informations vous concernant, les rectifier et vous opposer à la transmis-
sion éventuelle de vos coordonnées en cochant la case ci-contre ☐ ou en adressant un courrier libre à Lafont Presse - 53, rue du Chemin
vert - CS 20056 - 92772 Boulogne-Billancourt Cedex.

Tarif DOM TOM et étranger : +2€ par revue envoyée

Abonnez-vous sur le site www.lafontpresse.fr

SÉDAO

OFFRE DE BIENVENUE

-50%

ANTIDÉRAPANT

SUPER ABSORBANT

NEUTRALISE LES ODEURS

**LE CAILLEBOTIS
DIATOMITE**

FRAIS DE PORT OFFERTS

19€50
au lieu de 39€

DIATOMITE

La diatomite est une roche siliceuse naturellement antibactérienne et absorbante qui rend ce tapis parfait pour votre salle de bain.

Le caillebotis.

Dim. : 59 x 39 x 1 cm. Peut se rouler pour un rangement facile. Se nettoie d'un coup d'éponge.

RÉVOLUTIONNAIRE
il absorbe l'eau et sèche instantanément !

VOS FRAIS DE PORT OFFERTS
AVEC LE CODE PRIVILÈGE **S3634**

TÉL. : **0892 165 265** Service 0,40 € / min
+ prix appel
7j/7 de 8h à 20h

sedao.com/caillebotis322
Indiquez le code **S3634** dans votre panier

À retourner sous enveloppe affranchie à : **SÉDAO - CS 31010 - 27010 ÉVREUX Cedex**

S3634 - P3889

☐ **Oui**, je profite de votre **Offre de Bienvenue** et je reçois mon caillebotis en diatomite (réf. 0252217) au prix de **19,50€**. Les frais de port de **7,90€** me sont offerts.

Ci-joint mon règlement total de 19,50€ seulement par :

- ☐ Chèque à l'ordre de **SÉDAO**
☐ Carte bancaire (Carte Bleue, Visa, Eurocard, Mastercard)

N° :

Date de validité : Cryptogramme au dos de ma carte :
(indispensable)

Cette offre ne m'engage à rien d'autre. Valable 1 mois pour la France métropolitaine et Monaco, dans la limite des stocks disponibles. Satisfait ou remboursé. 30 jours pour changer d'avis.

Conformément à la loi «informatique et libertés» et au Règlement européen du 27 avril 2016, vous disposez d'un droit d'accès et de rectification aux données vous concernant. Par notre intermédiaire, vous pouvez être amené à recevoir des propositions d'autres entreprises. Si vous ne le souhaitez pas, il vous suffit de nous écrire à **SÉDAO - Service clientèle - 94971 Créteil Cedex 9**, en nous indiquant vos nom, prénom, adresse et numéro de client. Vos données peuvent être communiquées à un tiers concerné dans le cadre d'un changement de contrôle, de fusion, de cession de fonds de commerce ou d'apport partiel d'actifs de Reder SAS.

Mme/M. :

Prénom :

Adresse :

Code postal : Ville :

Pour mieux vous servir :

Téléphone :

Date de naissance :

E-mail :

Date :

Signature obligatoire ▼