

# Maison

## déco jardin

**NOUVELLE  
FORMULE**

**PETITES  
MAISONS  
EN BOIS**  
De petits  
bijoux

**STYLE  
CAMPAGNE**

Tout commence  
par l'entrée !

**Terrasse &  
pièces à vivre**

**Plaisirs  
de l'été**

**LUMIÈRE ET  
ÉCLAIRAGE**

L'art de la mise  
en valeur

**UNE PIÈCE  
EN PLUS**

Agrandissez  
les espaces

**MUR  
VÉGÉTALISÉ**

Tendance déco

**ART DE VIVRE**

Un canapé  
en palettes

L 11780 - 13 - F: 5,90 € - RD



Trimestriel N°13 - Juin - Juillet - Août - BEL: 6,10 €



**jardiner** Spécial jardin facile

Conseils  
Réussir ses  
plantations

Préparer les  
fleurs de l'été

**Calendrier**  
À faire en  
mars et avril

**COUVRE-SOL /  
TAPISSANTES**  
Les meilleures  
variétés

**TAILLER  
ET PLANTER**  
C'est le moment  
Les bons gestes

**BALCONNIÈRE  
/ TERRASSE**  
À réaliser soi-même

**PALMIER**  
C'est la  
mode

**POTAGER**  
Que faire au  
printemps ?

**BANC D'ESSAI**  
L'art des rosiers  
arbusitifs

**FLEURS**  
Le guide pour  
choisir

**La magie  
bégonias**

Lafont  
presse

**MAISON  
DÉCORATION**

Bien-être  
**SPA ET  
BAINS DE  
JOUVENCE**

**LE ROTIN**  
toute une  
histoire...

**MEUBLES  
D'EXTÉRIEUR**  
Farniente au soleil

**DEMEURES  
SECRÈTES**  
Un style  
inégalable

**INTÉRIEURS  
DE CHARME**

**DEMEURE  
ROMANTIQUE**  
Au cœur de  
la Bresse

**PIÈCES  
À VIVRE**  
Élégantes et  
généreuses

Lafont  
presse

**MAISON**  
CAMPAGNE & JARDIN

**IDÉES  
DÉCO**  
Réenchanter  
son intérieur

**INSPIRATION  
CAMPAGNE**  
Bourgogne/  
Sud-Ouest/  
Provence

**SALLE À  
MANGER**  
Mixer  
les styles !

**Simple et  
chaleureux**

**MATIÈRES  
NATURELLES**  
Nouveautés  
tendances

**TERRASSES  
& JARDINS**  
Une pièce  
en plus

Lafont  
presse

En kiosques et sur  
[www.lafontpresse.fr](http://www.lafontpresse.fr)

**Lafont  
presse**

*c'est positif !*

**ABONNEZ-VOUS**  
Et renvoyez ce bon d'abonnement rempli à **Entreprendre**  
53 rue du Chemin Vert - CS 20056 - 92772 Boulogne-Billancourt Cedex

☐ Je m'abonne à **Jardiner** pour 10 n° dont 2 gratuits au prix de 39 € au lieu de 49 €  
☐ Je m'abonne à **Maison Décoration** pour 10 n° dont 2 gratuits au prix de 71 € au lieu de 89 €  
☐ Je m'abonne à **Maison campagne & jardin** pour 14 n° dont 2 gratuits au prix de 63 € au lieu de 79 €

Nom : \_\_\_\_\_ Prénom : \_\_\_\_\_  
 Adresse : \_\_\_\_\_  
 Code postal : \_\_\_\_\_ Ville : \_\_\_\_\_  
 Téléphone : \_\_\_\_\_ Date de naissance : \_\_\_\_\_  
 Courriel\* : \_\_\_\_\_

**Je règle par Chèque bancaire ou postal à l'ordre de Lafont presse**  
 53 rue du Chemin Vert - CS 20056 - 92772 Boulogne-Billancourt Cedex

Ou par carte bleue Visa

N° : \_\_\_\_\_  
 Expire le : \_\_\_\_\_  
 Cryptogramme (les trois derniers chiffres) : \_\_\_\_\_  
 au dos : \_\_\_\_\_

**Dom-Tom et étranger :**  
 +2 euros par revue envoyée.

**Signature obligatoire**

\*Merci d'indiquer votre mail afin de recevoir toutes nos offres promotionnelles.

Conformément à la loi sur l'informatique et les libertés du 6 janvier 1978 modifiée en 2004, vous bénéficiez d'un droit d'accès et de rectification aux informations qui vous concernent. Vous pouvez accéder aux informations vous concernant, les rectifier et vous opposer à la transmission éventuelle de vos coordonnées en cochant la case ci-contre ou en adressant un courrier libre à Lafont presse 53, rue du Chemin Vert, 92100 Boulogne Billancourt.



Abonnez-vous sur le site [www.lafontopresse.fr](http://www.lafontopresse.fr)







The background image shows a rustic interior. At the top, a wide-brimmed hat hangs on a light-colored wall. To the left, a blue jacket and a textured bag are hanging. Below the hat, a white text box contains the title and introductory text. In the foreground, a wooden console table with a drawer and metal handles holds two terracotta pots with green plants. A woven basket sits on the floor in front of the table.

# ADOPTER LE STYLE CAMPAGNE... DÈS L'ENTRÉE !

Envie d'une entrée chaleureuse, et pratique ? Une entrée, qui donne directement le ton ? Voici quelques idées, particulièrement inspirantes, pour apporter à votre entrée l'esprit campagne chic et rustique que vous recherchez, et ainsi, plonger dans votre univers dès votre porte d'entrée poussée...



**P**our adopter le style campagne, on n'hésite pas à adopter le naturel, sous toutes ses formes. Les pierres s'invitent dans votre maison, aux côtés des objets vintage chinés dans les brocantes du coin. De quoi apporter une touche rustique, mais aussi un supplément d'âme à l'entrée, afin de pénétrer dans un univers authentique dès que l'on rentre chez vous...

### L'esprit convivial de la campagne

Dès que l'on pose un pied chez vous, on doit se sentir comme dans un cocon. Et pour cela, il faut que l'entrée soit parfaitement aménagée, et respecte les codes de la décoration que vous voulez installer... Ainsi, pensez au rangement à chaussures et au paillason, mais aussi au portemanteau, pour que les affaires des uns et des autres ne traînent pas par terre. Enfin, agrémentez le tout de plantes, de miroirs, de chapeaux... Car votre entrée doit être bourrée de charme, et parfaitement organisée.







### **Le coffre multi-fonctions**

On valide ! Signé Ikea, ce meuble 2 en 1 permet d'enfiler ses chaussures, tout en offrant une grande capacité de rangement dans son coffre.

### **Le buffet ancien qui apporte du caractère**

Pour une entrée campagne réussie, vous devez choisir des meubles vieillis, qui ont déjà vécu. Bien sûr, n'hésitez pas à parcourir les brocantes pour trouver ces objets qui donneront le ton.

### **Les rangements fonctionnels et minimalistes**

Pourquoi faire compliqué ? Parfois, de petits portemanteaux en bois et un meuble à chaussures très simple suffisent à habiller une entrée vide et désuète ? De quoi la transformer en une entrée charmante, et organisée.

### **La touche nature pour une entrée apaisante**

Imaginez un peu : vous poussez la porte de chez vous après une journée stressante, et vous pénétrez dans une bulle de bien-être. Un cocon où les plantes vertes, que vous aurez installées pour sublimer votre décoration, vous apaisent instantanément...

### **L'osier, pour un effet nature assuré...**

L'osier est une matière naturelle. Dans un intérieur, elle apporte douceur et poésie. On dit oui aux paniers, qui apporteront les rangements nécessaires, tout en habillant votre entrée...

### **Le patiné : pour un effet juste parfait**

Pour un effet vintage, le patiné saura apporter la touche qu'il manque à votre intérieur. N'hésitez pas à l'adopter, dès l'entrée de votre maison, pour cet effet campagne chic tant recherché. Coup de cœur pour cette petite entrée, sublimée de bois, de plantes, et d'un panier.

### **Cap sur la ferme !**

On valide totalement ce portemanteau, semblant tout droit sorti d'une ferme d'antan. Difficile d'apporter plus de caractère à une entrée ! Du charme à outrance, et de l'authenticité brute.

### **On adopte l'échelle en bois**

L'échelle en bois est une parfaite alliée pour une décoration rustique. Pour un effet campagne chic, installez-la dans votre entrée, et habillez-la de paniers en osier et de pots de fleurs.









### **Les chaises vintage, pour une entrée rétro qui détonne !**

Une très bonne idée est de choisir des chaises vintage, que vous allez installer les unes à côté des autres, pour créer une sorte de banc. Admirez cet effet original ! Si vous choisissez vos meubles en bois brut, très fatigué, nul doute que la campagne s'invitera instantanément dans votre entrée.

### **Entrée de caractère et meuble noir**

Pour une entrée campagne chic, le meuble noir change du bois, certes, mais il permet d'apporter cette touche presque industrielle. L'occasion de profiter d'un style un peu plus moderne, tout en gardant les codes rustiques de la France profonde...

### **Campagne chic et industriel : un combo gagnant**

Mélangez les styles, et adoptez la campagne, tout en la teintant d'une touche industrielle qui saura parfaire votre décoration. Optez pour un habillage en tuiles de métal, derrière un banc en bois et une étagère, que vous saurez décorer avec du mobilier vintage, chiné dans les brocantes et vide-greniers.

### **Et des inspirations pour le salon... Un salon incroyablement cocon**

Dans ce salon, le tapis en jute permet d'habiller parfaitement l'intérieur, en créant une inspiration campagne chic, sublimée par une table ancienne. Des plantes vertes, un ancien chandelier et de gros coussins viennent apporter la touche cosy à cet intérieur, dans lequel on a envie de se lover, pour ne plus jamais bouger...

### **L'horloge XXL**

Dans un salon campagne chic, on mise sur l'horloge XXL pour apporter cet aspect vintage. Les habitants ont choisi de mixer les styles, avec des chaises scandinaves, et un luminaire industriel, qui apporte la touche de modernité à cet intérieur.





### **Romantique et rustique, l'association qui réchauffe nos cœurs**

La campagne est rassurante. Elle n'est pas que froide, et humide. Elle apaise les esprits et réchauffe les cœurs. Dans ce salon, les matières nobles, le bois, les coussins et l'ajout d'un plaid savent apporter une touche accueillante et chaleureuse. Gros coup de cœur pour les bûches de bois, disposées comme un mur, et la malle ancienne façon table basse.

### **Un intérieur où la convivialité est reine**

La campagne, c'est aussi l'idée de se retrouver à plusieurs. En famille, souvent, mais aussi entre amis. Cette odeur d'herbe mouillée le matin et de bois donne envie de se retrouver tous autour d'une grande table pour partager un bon repas. Adopter une grande table en bois, comme dans cette salle à manger, c'est l'assurance d'obtenir l'effet recherché...

### **Des petites touches qui font mouche !**

#### **La table basse en bois vieilli**

Elle sait apporter du caractère, tout en réchauffant l'atmosphère

#### **Le mobilier vintage**

Chiné dans les brocantes et vide-greniers, il saura apporter à votre décoration campagne, une touche de chic et d'originalité.







### **Le blanc et le noir**

À première vue, on n'imagine pas que ces deux couleurs puissent se fondre dans un intérieur campagnard. Et pourtant, les deux se marient à merveille pour apporter une touche déco moderne.

### **Le fauteuil club**

Désireux d'apporter une déco encore plus chic, en partant d'un esprit *made in campagne* ? Adoptez le canapé « club » façon Chesterfield, en cuir vieilli...

### **Le centre de table « wood »**

Pour respecter votre style campagne, vous devez habiller vos meubles. Optez pour un centre de table pour votre table basse, qui va mêler lin, branches de sapin et bougie. Une occasion d'inviter la nature à votre table. On adore.







# ARCACHON : UNE MAISON FAMILIALE DANS UNE ANCIENNE LANDAISE





Direction La Teste-de-Buch, près d'Arcachon, pour admirer cette superbe rénovation. Par ici, une landaise s'est transformée en une splendide demeure, chic et cocooning. Une mue, inspirante, qui prouve à quel point l'univers de la décoration est sans limites. Attention, pour cette rénovation, un sacré budget a été alloué : près de 300 000 euros pour l'extérieur et l'intérieur.









C

'est l'histoire de deux quadra, parents de deux enfants de 6 et 8 ans qui, après l'épidémie de Covid-19 et les confinements, ont décidé de s'installer tout près du bassin d'Arcachon. Là, ils ont acheté une maison de style landais, entourée d'un magnifique terrain, et située tout près de la plage. Le deal ? Transformer l'intérieur, avec une décoration à leur image. Pour cela, ils ont fait appel à un pro de l'aménagement, Alexis Dubois, 30 ans. Cet architecte d'intérieur est à son compte, et réalise des merveilles. Après six mois de travaux, voici l'incroyable résultat



### Une maison des années 80, retapée à la sauce landaise

C'est dans les années 80 que cette bâtisse a été construite. Une maison traditionnelle régionale, avec ses colombages, ses murs très épais et ses petites ouvertures. Les propriétaires souhaitent la transformer pour lui apporter un effet « cabane », comme dans le bassin d'Arcachon.

#### À l'extérieur...

Comme dans les maisons de pêcheurs que l'on trouve dans le bassin d'Arcachon, la maison a été bardée en voliges et couvre-joints. La piscine a entièrement été repensée, et l'extérieur a été végétalisé à grand renfort de plantes et de rondins de bois, pour recréer cette ambiance de marais salants.

Les façades ont été entièrement transformées, habillées. Coup de cœur pour l'habillage de bardage bois, en pose typique arcachonnaise.

Une piscine a été créée, avec son splendide carrelage céramique, et une terrasse en bois exotique a été installée. Des oliviers et des bananiers ont été plantés, pour créer une ambiance à la fois détente et conviviale.

#### Le rez-de-chaussée

« La grande force de ce rez-de-chaussée était son absence de couloir et également son plus gros défi », explique l'architecte d'intérieur. C'est pourquoi il a fallu remanier entièrement ce niveau, en installant plusieurs points de vie. Ainsi, un séjour avec un espace banquette semi-intégré a été installé et une cuisine semi-ouverte a vu le jour. Cette dernière a été déplacée dans l'ancien garage.

#### Du côté de l'ambiance

Avant, cette maison semblait être une véritable grotte, mais après le travail de l'architecte, elle est devenue un véritable cocon. L'intérieur sombre, avec sa cheminée ancienne et ses poutres en chêne foncé, a été totalement retapé pour créer une atmosphère cocooning.



Des oliviers et des bananiers ont été plantés, pour créer une ambiance à la fois détente et conviviale.













## Le style Japandi

Les propriétaires étaient de véritables adorateurs du style Japandi, et c'est pourquoi il a fallu apporter à cet intérieur froid un côté chaleureux, simple, et minimaliste, avec beaucoup de lumière : « Ils souhaitaient un confort simple et épuré à la japonaise et la lumière, les touches de couleur douces et le bois clair du style scandinave. Chez ces propriétaires, ce style n'était pas l'adoption d'une quelconque mode, mais une réelle démarche de longue date car ils aiment le design contemporain et la propriétaire a grandi au Danemark ».

## Un intérieur agréable et cocooning

Cette famille a insisté sur ce point : l'intérieur devait être agréable à vivre, durable, et convaincre de potentiels acheteurs au cas où, un jour, ils devaient prendre la décision de vendre. C'est ainsi que l'entrée, qui était fermée, a été décroissonnée, pour apporter plus de chaleur et une certaine ouverture.











### **Une entrée qui a du style**

Des touches de jaune ont été apportées, pour donner une touche solaire, lumineuse et accueillante. Un mariage parfait avec le bois clair et le blanc, comme dans les intérieurs scandinaves.

### **Un coin lecture et jeux, ludique et accueillant**

Afin de rejoindre le salon, les propriétaires ont pris la décision de se débarrasser de la cheminée vieillotte, et d'installer une banquette. L'occasion de créer un petit coin lecture pour les adultes, et de jeux pour les enfants.

« Nous avons d'abord pensé à un poêle à bois, mais l'isolation de la maison aux murs très épais était excellente. Nous avons finalement préféré remplacer les chauffages radiants par des modèles efficaces de chez Verelec plutôt que de gérer l'approvisionnement du bois et les ramonages », explique Alexis.

### **Un salon très cosy**

*Avant*

Carrelage aux teintes « de l'ancien temps », et aspect « sombre »... Pour les artisans, il a fallu changer les menuiseries bois par des baies en acier thermolaqué. Un gros travail ! Ainsi, quelques châssis fixes créant des cadres sur l'extérieur ont été ajoutés, juste au-dessus de la banquette d'entrée ou au-dessus du canapé. « Vers le jardin, nous sommes orientés nord-ouest et avons besoin de récupérer de la luminosité en raison d'une large avancée de toit qui obscurcissait l'intérieur ».

*Après*

Le carrelage a été remplacé par un carrelage blanc, lumineux, et les nombreuses fenêtres ajoutées ont permis d'apporter une bonne dose de luminosité dans ce salon qui en manquait cruellement. La décoration Japandi atteint son apogée dans cet espace épuré et confortable.

### **Une salle à manger conviviale**

*Avant*

Un espace lugubre, campagne, mais pas du tout chic, qui ne donne pas vraiment envie de se retrouver pour partager un bon moment en famille.

*Après*

Une grande porte-fenêtre a été installée, donnant un esprit verrière et apportant beaucoup de lumière à ce lieu qui était très sombre. Une table en bois laquée blanc, des chaises design et un tableau coloré sont venus parfaire la décoration.





## L'escalier : une sacrée mission

Vous voyez cet énorme escalier en chêne vintage ? Là encore, ce fut un gros sujet. Il faut dire que cette montée, imposante et vieillotte, ne plaisait pas du tout aux nouveaux propriétaires : « Ils auraient préféré un modèle contemporain en métal avec limon central. Après un chiffrage à 30 000 euros, nous avons préféré enrober l'escalier dans une maçonnerie. Tous les champs en Placo ont été armés pour améliorer sa longévité », a confié l'architecte.

## La cuisine un peu trop rustique, devenue moderne et pratique

### Avant

L'ancienne cuisine était la continuité du style de la maison. De la brique rouge, du chêne foncé, des carreaux flammés, des tomettes et des briques. Cet univers sombre, et bien trop rustique, a été entièrement repensé.

### Après

La cuisine a été placée dans l'ancien garage, et dessinée par l'architecte. Des meubles laqués blancs, du bois, de la couleur et de la lumière... Comme elle disposait désormais d'une grande table, plusieurs zones ont été créées : un grand linéaire en L, un coin banquette avec vue sur l'extérieur pour les repas

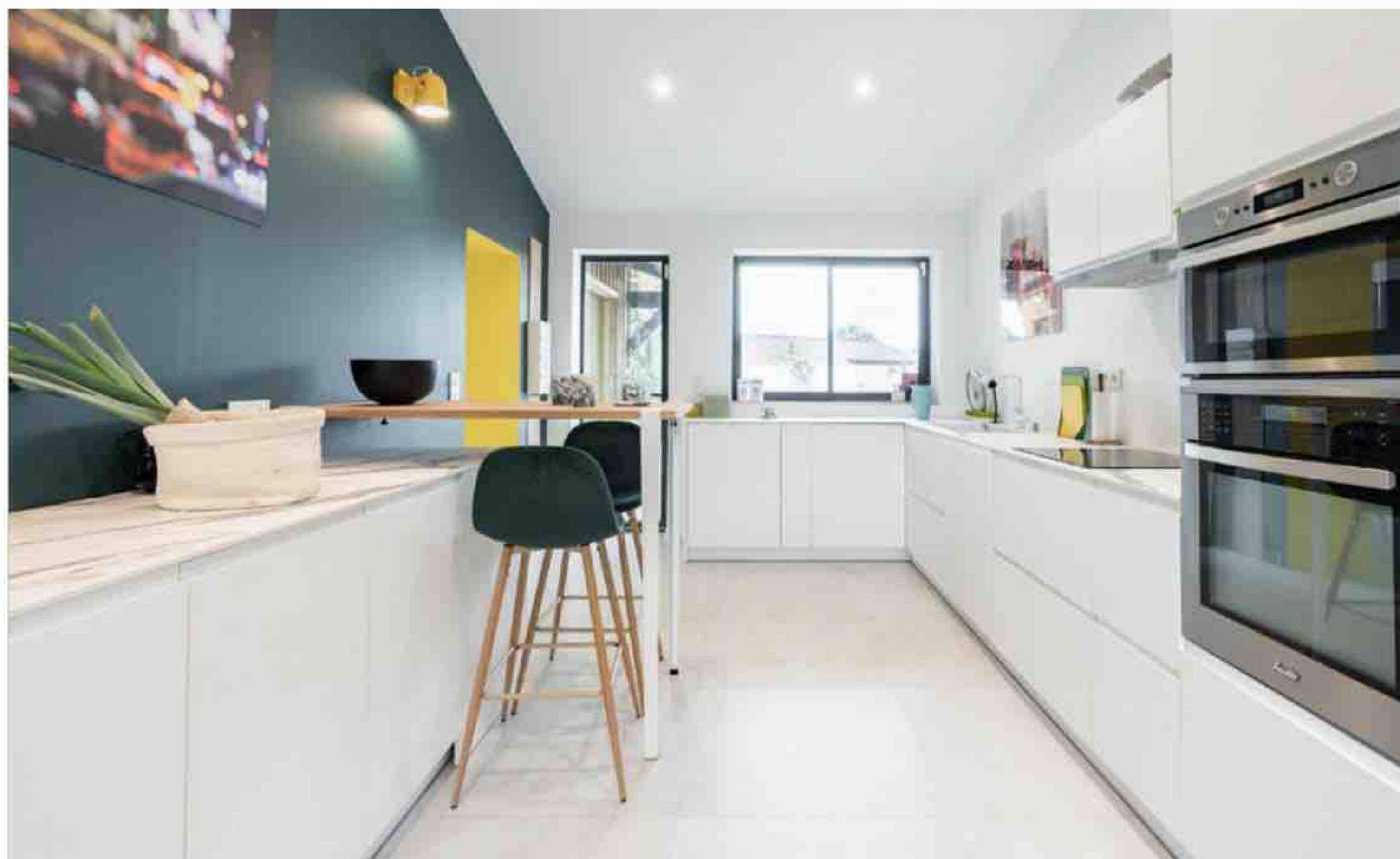
quotidiens et un plan bar formé par une planche en lamellé-collé façon billot de boucher, arrimée à des pieds escamotables de la marque Tiptoe.

« Mes clients reçoivent beaucoup et leur table à manger est très extensible. Cette zone permet d'étendre la table au maximum quand ils reçoivent. Par ailleurs, ce sont souvent les enfants qui s'en servent de salle de jeux ».

## Un bureau semblant incrusté dans le décor

Non loin de là, il a fallu créer un espace pour que la propriétaire puisse travailler, tout en profitant d'une belle lumière. C'est pourquoi un coin bureau, ludique et pratique, a été installé.

« Ma cliente travaille à la maison ou à l'étranger. Lorsqu'elle est ici, elle s'installe sur la tablette devant le châssis fixe car elle adore embrasser tout le jardin en travaillant. Dos à ce bureau, contre le mur bleu vert, nous avons placé le bureau de son fils aîné qui s'attable ici pour faire ses devoirs après l'école ».













## La salle de bains

### *Avant*

Une salle de bains semblant tout droit sortie d'un film d'épouvante. Les propriétaires ont dû énormément se projeter, mais l'architecte, lui, avait déjà son plan en tête.

### *Après*

Une belle baignoire a été installée, et concernant les finitions, un vrai terrazzo et du bois clair ont été retenus pour apporter une touche de chaleur et un certain cachet. Qui n'aurait pas envie de se plonger dans un bon bain, après une dure journée de travail, dans cette salle de bains très agréable ? Le dessus de la baignoire a été carrelé discrètement en grandes dalles blanches, histoire d'apporter une touche de modernité. La salle de bains est ainsi devenue une véritable pièce à vivre. Pari réussi pour l'architecte.



## Le jaune est roi

Vous l'avez sûrement remarqué : dans cette maison, le jaune est à l'honneur. Il faut dire que la propriétaire, fan de de cette couleur, a voulu apporter de nombreuses touches dans son intérieur : « Ma cliente est tombée amoureuse du papier peint de l'entrée et a voulu des touches de jaune en cours de chantier. J'étais méfiant car, étant donné la volonté de départ d'un décor sobre, je ne voulais pas que ce soit la fausse bonne idée dont on se lasse. Nous avons fait nos essais à la fin avec des touches discrètes qui marquent des appels vers les circulations et égaient quelques zones, comme la banquette avec son rideau jaune, et ça a très bien fonctionné, tel un rayon de soleil dans la maison ».



## LANDAISE RÉNOVÉE

### Des chambres pop et colorées : tellement stylées

Gros coup de cœur pour les chambres des enfants, qui étaient lugubres et vieilles, et qui ont su devenir des intérieurs cocooning dans lesquels les deux enfants du couple prennent désormais plaisir à dormir, et à laisser parler leur imagination. L'aîné était fan de l'univers Lego et de musique, et l'ambiance a entièrement été créée à son goût !

### Une chambre d'amis jungle chic

Pour cela, il a fallu apporter du vert, du végétal, des touches de doré, par-ci, par-là... Du bois exotique, un grand miroir, une parure de lit aux imprimés végétaux, et un tapis en toile de jute. L'ancienne chambre sombre, presque glauque, est ainsi devenue une pièce accueillante pour les amis et la famille du couple.





## Une salle de bains adorable et exotique

La salle de bains des enfants a été totalement modernisée grâce à un papier peint exotique très coloré et un meuble en bois massif. L'envie du couple d'apporter une touche « jungle » à l'étage s'est poursuivie jusque dans la chambre d'amis...



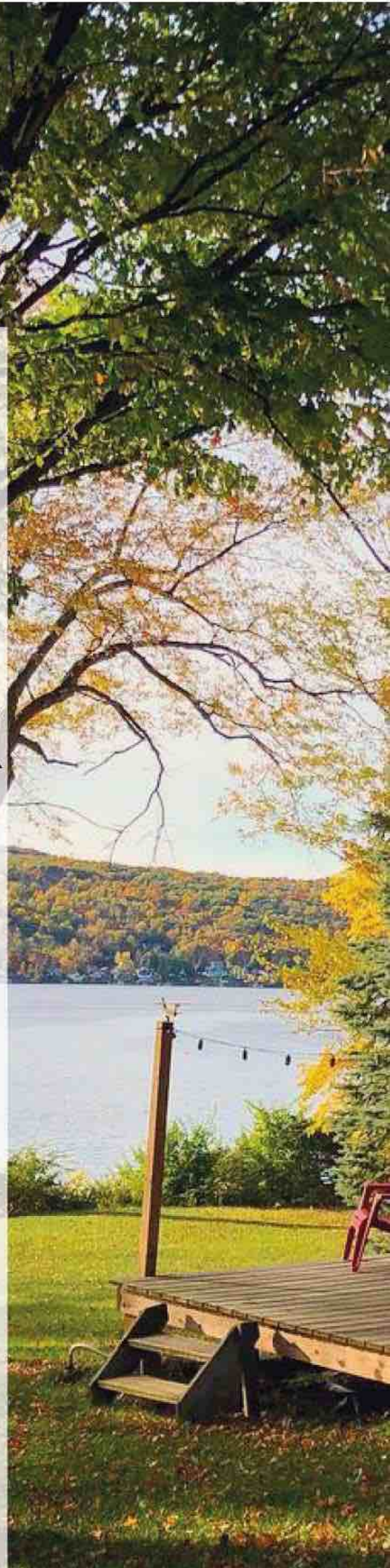




# *Les Tiny Houses*

## **DES PETITS BIJOUX D'AMÉNAGEMENT D'INTÉRIEUR !**

Vous savez ce qu'on dit : tout ce qui est petit est mignon... Si c'est bien aménagé ! Avez-vous déjà entendu parler des *Tiny Houses* ? Ces adorables petites maisons en bois, montées sur une remorque, que l'on peut transporter absolument partout ? Découvrez sans plus attendre notre sélection coup de cœur, où la décoration est soignée et l'espace tellement bien optimisé que l'on se croirait comme à la maison... Qui sait, peut-être qu'après avoir lu cet article, vous vous laisserez séduire à votre tour par ces petits logements stylés, véritables synonymes de liberté.









### *Une Tiny de caractère*

Dans cette *Tiny House*, un très petit espace, mais tout de même un sacré caractère. Ici, le bois réchauffe la pièce et l'ergonomie donne presque envie de cuisiner ! Les couleurs sont chaleureuses, et par conséquent, l'espace paraît bien plus grand qu'il ne l'est en réalité... Personnellement, nous nous voyons bien nous installer dans cette jolie petite maison.

### *Savourez une belle vue*

Dans cette *Tiny House*, une baie vitrée a été installée, ce qui apporte à l'intérieur une bonne dose de lumière, nécessaire dans un si petit espace. Elle permet aussi d'observer la végétation, et de boire un bon café, le matin, en profitant d'une vue agréable... Qui aurait cru que l'on se sente si bien dans un espace si petit ?







## ***Une Tiny House chauffante***

Qui a dit que « cheminée » ne rimait pas avec *Tiny House* ? Pour une *Tiny* cocooning à souhait, on n'hésite pas à opter pour ce radiateur vintage qui apporte caractère et chaleur à ce petit espace. Comme quoi, tout est possible !

## ***De la hauteur avant tout***

Dans cette *Tiny House* aux dimensions particulièrement intéressantes (mais pas gigantesque non plus, ne vous méprenez pas), la hauteur sous plafond permet de créer un sublime étage. Gros coup de cœur pour les tasseaux de bois

qui subliment la pièce ! Dans cette petite maison, l'aménagement a été savamment pensé pour ne jamais avoir cette sensation « d'étouffer ».

## ***Une Tiny House bien rangée***

Quand on vit dans un espace aussi petit que celui des *Tiny*, le rangement est la clé du succès pour vivre apaisé. Voilà pourquoi il est important que tout soit bien organisé, et que vous disposiez de suffisamment de rangements, pour que votre maison puisse respirer. Autant vous prévenir, si vous investissez dans le concept *Tiny*, il faudra vous ranger du côté des fées du ménage et de l'organisation.









## ***Un bureau dans une Tiny ? On dit oui !***

Et ben quoi ? Vous pensiez que parce qu'il s'agit d'un petit espace, vous n'auriez pas la place pour un bureau ? Et pourtant, en organisant bien votre espace, un bureau peut tout à fait trouver sa place dans une *Tiny*. La preuve ! Un emplacement pratique, ludique, qui donne envie de s'installer pour travailler.

## ***Une chambre dans une Tiny House***

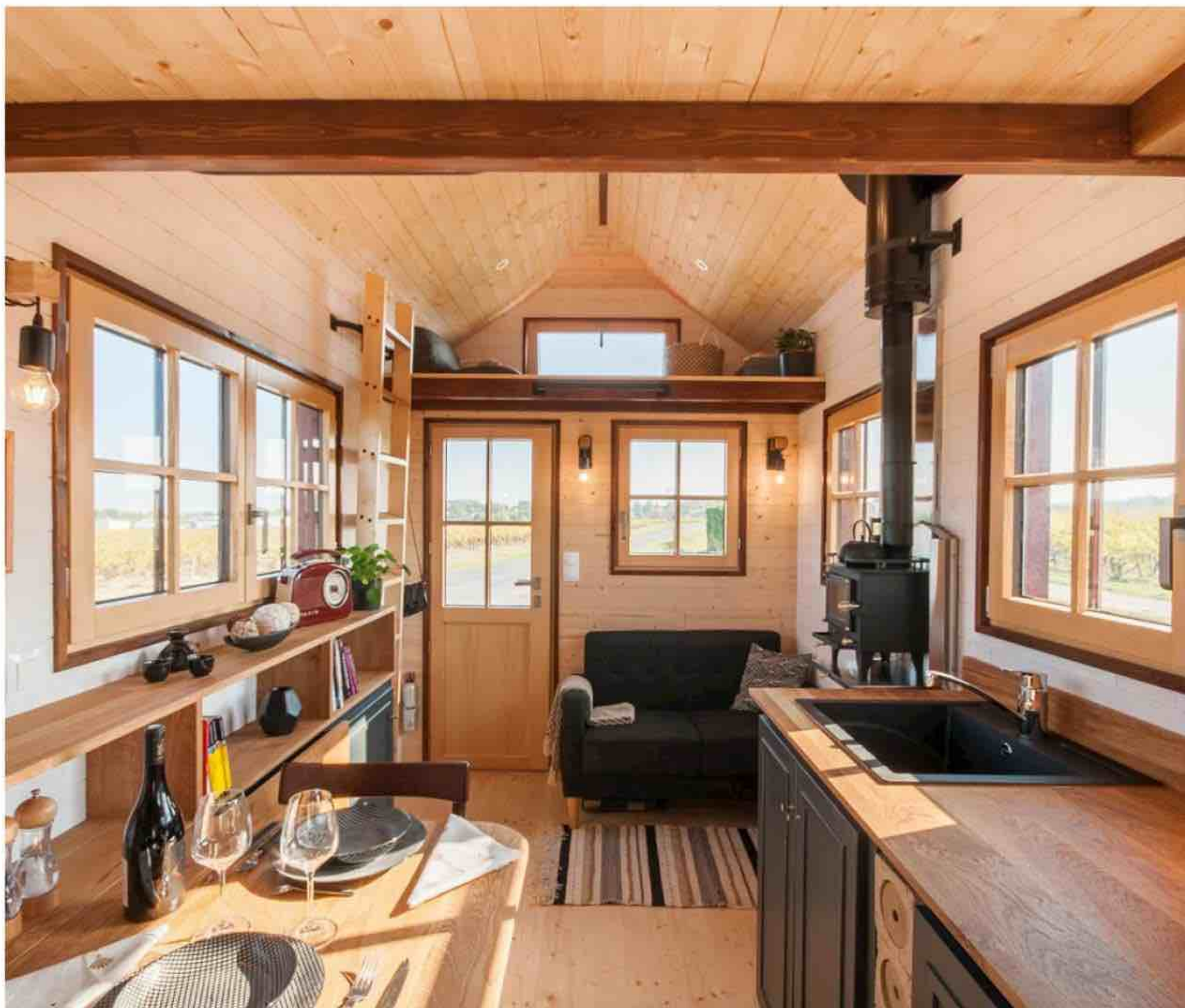
La chambre, dans une maison ou un appartement, est une pièce fondamentale. Hors de question de faire l'impasse dessus, et c'est pourquoi elle trouve parfaitement sa place dans cette *Tiny House*. Cosy à souhait, le jeu des matières permet de créer une atmosphère rassurante et chaleureuse... On adore.





### ***Vive les tons clairs !***

Afin de profiter d'un maximum de luminosité dans votre *Tiny House*, vous allez devoir opter pour des tons clairs, comme sur le cliché ci-dessus. Résultat, la pièce paraît instantanément plus grande, l'ambiance est apaisée, et l'espace donne envie d'y poser ses valises... Non ?







## ***De l'extérieur, et de l'intérieur***

Qu'elle soit vue de l'intérieur ou de l'extérieur, cette *Tiny House* a tout d'une grande maison... Trop mignonne, elle est aussi hyper confortable et parfaitement équipée. Avec son mobilier en bois qui réchauffe l'ambiance, et ses couleurs cocooning à souhait... Pour un résultat pratique, et cosy. Coup de cœur.

## ***Esprit campagne chic***

On est fan de cette *Tiny House* où la campagne chic s'est invitée afin de parfaire la décoration intérieure. De quoi transformer cette « toute petite maison » en un lieu charmant, qui invite à la convivialité. La cuisine a été créée intelligemment, sur mesure, afin de pouvoir cuisiner dans seulement 2 mètres carrés. Un sacré défi.









## ***Blanc et bois : le combo gagnant***

Dans une *Tiny House*, ce qu'on veut, c'est pousser les murs. Mais comme on ne peut pas le faire manuellement, il faut jouer avec la décoration pour tenter d'agrandir les volumes et donner une sensation de « grandeur » et d'espace. Pour cela, il faut miser sur une association qui fonctionne toujours et qui apporte de la luminosité : le bois et le blanc.

## ***Une chambre en mezzanine***

Dans une *Tiny House*, si vous voulez gagner de l'espace tout en bénéficiant d'une pièce supplémentaire, la mezzanine est l'une des pièces phares. En effet, elle va vous permettre d'optimiser l'intégralité de l'espace, même sur la hauteur, et ainsi, de gagner de précieux mètres carrés.



# ***Le fauteuil suspendu***

## **L'ÉLÉMENT COCOONING DE VOTRE TERRASSE**

De plus en plus, on le retrouve sur les terrasses et les balcons... Et pour cause : le fauteuil suspendu invite à la détente et sublime toutes les décorations. L'été, on l'apprécie pour se prélasser, du matin au soir, l'hiver, on se vautre dedans avec un plaid et une bonne tasse de thé bien chaude. Il existe sous de nombreuses formes et en de nombreuses matières : retour sur l'élément incontournable et tendance qui va créer une atmosphère cosy à souhait.









FAUTEUIL SUSPENDU







## ***Un brin poétique***

Il faut le reconnaître : le fauteuil suspendu dégage aussitôt quelque chose de poétique dans l'air. Aérien, presque onirique, il peut aussi bien être accroché à une branche, au fond du jardin, que sur la terrasse dallée. Il trouvera toujours sa place et vous donnera l'impression d'être suspendu dans le temps, ou pourquoi pas, en voyage dans un hôtel à l'autre bout du monde...

## ***Comment accrocher un fauteuil suspendu ?***

Bien sûr, pour en profiter pleinement, il faut l'attacher en prenant soin de veiller à la sécurité. Sur la terrasse, si vous avez des poutres ou un plafond en béton, vous n'aurez aucun mal à le suspendre facilement. Sans fixation, vous pourrez ainsi le déplacer à votre guise. Et si vous avez la chance d'avoir un gros arbre avec des branches solides, vous pourrez y accrocher votre fauteuil. Un coin bucolique se crée aussitôt : on adore.



### *Quel modèle choisir ?*

- Style bohème : on opte pour le fauteuil en rotin pour parfaire la touche vintage. Avec un gros plaid beige et des coussins, le résultat sera parfait.
- Style moderne : choisissez plutôt un style métallique, noir ou blanc, pour apporter de la douceur à votre extérieur.

### *Et pourquoi pas... le fauteuil suspendu sur pied !*

Et oui, si vous n'avez pas d'endroit approprié pour l'accrocher, sachez que vous n'êtes pas obligé de renoncer à votre rêve d'avoir un fauteuil suspendu : vous pouvez le choisir sur pied !







## ***Nos coups de cœur***

### **FAUTEUIL SUSPENDU EN ROTIN**

Une branche d'arbre, un fauteuil en rotin et hop... Installé bien à l'ombre, on en profite pour lire un bon livre, et surtout, on se détend dans cette bulle presque onirique.

### **BANQUETTE SUSPENDUE**

On installe cette banquette en rotin très stylée et très confortable sur la terrasse. Parfaite pour s'installer paisiblement, en extérieur...

### **FAUTEUIL SUSPENDU EN TISSU**

Gros coup de cœur pour ce fauteuil qui peut parfaitement se suspendre à une poutre, et qui offre un espace très détente à votre extérieur ! Idéal pour profiter d'une parenthèse au calme.

### **UN CANAPÉ SUSPENDU SUR LA TERRASSE**

Sur votre terrasse, vous pouvez totalement aménager l'espace en installant un canapé suspendu qui apportera la touche aérienne et cosy qu'il manquait !



## FAUTEUIL SUSPENDU

### FAUTEUIL SUSPENDU EN MATIERE NATURELLE

Si votre terrasse est dotée d'une décoration à inspiration bohème, pensez à opter pour un fauteuil suspendu en matière naturelle. Idéal pour sublimer la terrasse, tout en offrant une assise originale et confortable.

### FAUTEUIL SUSPENDU ROND

Avec son aspect original et son assise confortable, le fauteuil suspendu rond est idéal en extérieur, mais aussi, en intérieur. C'est sûrement la raison pour laquelle il a autant de succès !

### FAUTEUIL SUSPENDU EN MACRAMÉ

Apportez à votre terrasse des airs de guinguette parisienne digne des années 70 en installant un sublime fauteuil suspendu en macramé. Effet « stylé » assuré.

### BANQUETTE EN ROTIN SUSPENDUE

Une idée parfaite pour meubler une terrasse couverte et pour bénéficier d'une assise supplémentaire. Cette banquette en rotin apportera à votre espace une touche de vintage et l'espace cosy idéal pour se retrouver, ou pour méditer.

### FAUTEUIL ŒUF SUSPENDU

Ce fauteuil suspendu en forme d'œuf offre à votre terrasse un aspect design à l'extérieur, ainsi qu'une assise très confortable. Ou l'art de mêler le contemporain au moelleux d'une banquette...

### FAUTEUIL SUSPENDU SUR PIED

Comme évoqué plus haut, si vous n'avez pas de branches pour suspendre votre fauteuil, il n'est pas trop tard pour choisir un modèle vendu avec un support sur pied : de quoi produire un effet tout aussi renversant.









# TERRASSE, BALCON, JARDIN... CETTE ANNÉE, LE BRASERO EST PARTOUT !

Ah ! Le brasero : il est la star de l'année, invité de tous les espaces extérieurs. Que ce soit sur la terrasse, ou au jardin, il apporte un look incroyable et séduit les grands comme les petits grâce à l'atmosphère chaleureuse qu'il produit. Quel bonheur de voir ses flammes danser et réchauffer les nuits les plus fraîches. Quant à son design, il est toujours dans l'air du temps, et il se fond à merveille avec la nature environnante... L'essayer, c'est l'adopter il paraît : alors qu'attendez-vous ?







## TERRASSE, BALCON, JARDIN...



Brasero en acier, Castorama, 89,00 euros



Brasero Josper, 169,00 euros







Brasero Gloria, Gifi, 42,00 euros

**P**our embellir un coin *outdoor*, le brasero est définitivement l'allié qu'il vous faut ! C'est lui qui vous permettra également de profiter d'un bon chocolat chaud, ou d'un bon verre de vin, depuis votre terrasse, même s'il fait très froid, ou juste frais. Ajoutez des plaids et de jolies bougies et hop : le tour est joué. Cocooning, et incroyablement stylé.

### ***Une cheminée d'extérieur pas comme les autres***

Son but est de réchauffer les soirées, bien sûr. Le brasero agit comme une cheminée d'extérieur, qui vous permettra de profiter de votre jardin ou de votre terrasse, quand les températures sont en chute libre. Mais il est aussi parfait l'été, si les nuits sont fraîches ! S'il est en général rond, et noir, n'hésitez pas à fouiner sur Instagram et dans les catalogues de déco pour trouver la forme qu'il vous faut...

### ***De nombreux designs, pour tous les styles***

En plus d'être une source de chaleur, le brasero, qu'il soit en fonte ou en acier, sur pied ou à même le sol, s'intègre parfaitement sur une terrasse ou dans un jardin. Et afin de coller au plus près à la tendance, on opte pour un modèle à la fois design et minimaliste.

### ***Et hop, il devient un barbecue !***

Quand il est rond et doté d'un piétement, il peut également servir de barbecue. Quoi, vous n'y avez pas pensé ? Pour cela, il suffit de lui ajouter une grille pour y déposer les aliments à griller.

### ***Où l'installer ?***

À votre guise, sur la terrasse, dans un coin de votre jardin, près de la piscine ou de votre salon extérieur. L'avantage du brasero, c'est que, contrairement à une cheminée classique, il est nomade. Vous pourrez donc l'installer où vous le souhaitez ! Enfin, sachez qu'il peut s'utiliser toute l'année....

### ***Prudence, prudence***

En effet, il existe quelques règles de base pour profiter au mieux de votre brasero. Surtout, ne l'installez pas trop près des branches d'un arbre... À moins que vous rêviez de faire partir votre jardin en fumée ! Important : pensez à le poser sur une surface plane et stable, pour éviter qu'il ne bascule. Aussi, la première fois que vous l'utilisez, n'empilez pas les bûches les unes sur les autres et commencez par un petit feu, sans essence. Utilisez de la paille, des aiguilles de pin ou des journaux que vous placerez sous les bûches, comme combustible. Enfin, ne laissez pas les enfants rôder autour et surveillez-les quand ils s'en approchent de trop près...



## TERRASSE, BALCON, JARDIN...

Brasero Maisons du Monde, 189,00 euros







Brasero Junto Cook'in garden, 119,00 euros

Brasero au sol, A.P.P.M., 299,00 euros









# TERRASSE ET JARDINS NOCTURNES

## POUR PROFITER À LA TOMBÉE DE LA NUIT...

Avoir une terrasse bien aménagée, et bien éclairée, est la base pour passer de belles soirées avec vos amis, un verre à la main ! Comment lui donner un esprit guinguette, cocooning et accueillant ? Voici tous nos conseils pour que votre extérieur devienne une pièce supplémentaire de votre maison, qui vous permettra de passer d'agréables moments...







## LES SOURCES DE LUMIÈRE, AVANT TOUT !

Vous pensiez qu'une fois la nuit tombée, votre terrasse serait condamnée ? Absolument pas. Seulement, pour profiter de votre terrasse à la nuit tombée, avoir de bons luminaires est la base. Pour réchauffer l'atmosphère, optez plutôt pour des lumières aux teintes dorées, orangées. Ajoutez des guirlandes lumineuses, des bougies, qui apporteront une touche de cocooning !

### Variez les éclairages

Pour varier les plaisirs ! Ne vous contentez pas d'un seul type d'éclairage ! Pour que votre terrasse soit agréable à la nuit tombée, et pour créer une véritable ambiance, il doit y avoir plusieurs sources de lumières. À vous de jouer : lampes de jardin solaires, guirlandes, appliques, lanternes, spots... Lorsqu'il s'agit de luminaires, le choix est vaste. À vous d'acheter les lumières qui correspondent à l'esprit que vous recherchez.

### Et s'il fait froid ?

Le froid ne doit pas être un frein à la dose de bien-être que vous comptez prendre sur votre terrasse. Pour profiter de cet espace même quand les températures sont en chute libre, pensez à installer un brasero et des plaids que vous laisserez dans un coffre fermé, et qui sauront parfaitement vous réchauffer. Pour profiter avec les gens que vous aimez jusqu'au bout de la nuit.





## Comment bien aménager sa terrasse ?

Pour un effet cocooning à souhait, à vous de mixer le mobilier : des poufs, des coussins de toutes les tailles et de toutes les couleurs, des palettes, des oreillers, un gros coffre pour tout ranger, des bougies... Imaginez que votre terrasse est une pièce à part entière de votre maison, et qu'elle ne doit pas être trop chargée, trop encombrée. Pensez aux accessoires et aux luminaires pour parfaire l'atmosphère. Optez aussi pour des revêtements de sol différents. Installez brise-vues, plantes, canisses...

## La terrasse est le prolongement de votre salon !

Voilà comment vous devez voir cette pièce : comme un endroit dans lequel on s'installe, au calme, pour profiter de la chaleur extérieure. Un lieu où l'on va passer un bon moment. Votre terrasse peut être un lieu pop, coloré, zen, bohème, scandinave...





### Comment se protéger du vis-à-vis ?

Même si la nuit est tombée, il est important de protéger votre intimité, non ? Tous vos voisins n'ont pas besoin de voir que vous aimez siroter un verre de vin rouge avec vos copains ! Optez pour des arbustes, des plantes feuillues ou une haie artificielle. Et pourquoi pas un brise-vue, imitation bois, ou en bambou ?

### Choisissez un bon revêtement de sol

Dans une terrasse, le sol est une partie importante. C'est lui qui va donner le ton, et réchauffer l'espace. Pour que

votre terrasse soit accueillante et confortable, optez pour un revêtement de sol adapté qui donnera une touche de confort, sans subir les dommages de la météo. Le choix est riche, et une fois de plus, tout dépend de la terrasse que vous voulez : urbaine, moderne, ou bohème. Béton, bois, pierre, herbe, à retrouver sous la forme de dalles, planches ou caillebotis...

### On dit oui aux accessoires !

Toutes les touches de déco que vous allez apporter vont faire la différence, et contribuer à l'esprit que vous allez donner à votre terrasse. Voilà pourquoi il est important d'ajouter des textiles, des objets décoratifs, des bougies ! Pourquoi pas une sculpture, une desserte à roulettes, un gros plateau avec un cendrier original...

### Votre salon de jardin : une pièce maîtresse

Le salon de jardin est le mobilier qui va donner le ton à votre terrasse ! Que vous optiez pour une grosse banquette, ou plusieurs canapés, avec des gros coussins blancs ou gris, une table basse effet béton ou en rotin... Tout est possible. Tant qu'il est confortable, et qu'il vous plaît !





## DIY : MON MOBILIER EN PALETTES ? COMMENT CONSTRUIRE UN CANAPÉ EN PALETTES POUR LE JARDIN ?



### Le matériel

- ▮ 8 palettes en bois de type Euro
- ▮ Visseries de fixation
- ▮ Perceuse-visseuse
- ▮ 4 roues pivotantes

### Les étapes

1. Posez les trois premières palettes au sol pour réaliser la forme en "L" du canapé.
2. Posez de la même manière la deuxième rangée de trois palettes.
3. Démontez le fond de trois autres palettes.
4. Fixez les trois fonds en arrière de l'assise.
5. Vissez les 4 roues en dessous de la dernière palette pour former la table basse.



# VOTRE TO-DO LIST DES MUST-HAVE SPÉCIAL TERRASSE COCOONING



*Un fauteuil suspendu*

*Un salon de jardin  
pour se retrouver  
entre amies*





*Une balancelle*



*Des sources lumineuses :  
bougies, photophores,  
luminaires, guirlandes*



*Un tapis d'extérieur pour  
réchauffer l'atmosphère*





# Mon jardin de nuit féérique !

Vous n'avez pas de terrasse, mais vous rêvez de pouvoir profiter de votre jardin à la nuit tombée sans avoir à craindre de vous casser la figure, ou de tomber sur une bête tapie dans l'ombre ? Une fois de plus : les luminaires seront vos alliés ! Mais cette fois, comme l'espace est plus grand, il va falloir préparer le terrain pour que votre jardin devienne un jardin de nuit, sous un rayon de lune...

## Étape 1 : Déterminez les éléments de votre jardin féérique

L'idée est de créer une promenade nocturne... Voici les endroits/éléments à mettre en avant, et à relier entre eux par des chemins de gravier, ou de pierre.

- Une terrasse ou un coin zen.
- Un point d'eau : piscine, bassin, mare ou fontaine.
- Un bosquet de quelques arbres, ou un seul arbre majestueux, au pied duquel vous allez disposer des banquettes ou des transats.
- Des plantes au feuillage spectaculaire ou géantes.
- Un berceau de verdure aménagé autour d'un banc.
- Des arches fleuries qui deviendront spectaculaires, lorsqu'elles seront remplies de lumières.

## Étape 2 : Créez des chemins de lumière

Maintenant que tous vos éléments sont mis en valeur et magnifiés par les lumières, faciliter la promenade entre tous ces endroits en balisant des chemins lumineux. Avec des rochers, des dalles, et du gravier. Puis, encadrez ces chemins en plaçant des éclairages de faible intensité au niveau du sol. Que ce soit avec des lumières dans votre pelouse, ou des lanternes sur votre chemin.







### Étape 3 :

#### Illuminez les lieux que vous avez choisi de mettre en valeur

- D'abord, mettez en lumière votre terrasse, ou la façade de votre maison, avec des éclairages divers.
- Prévoyez des lampadaires, à installer auprès d'un banc : parfait pour créer un coin lecture nocturne.
- Installez des végétaux qui seront cachés dans des cache-pots lumineux.
- Mettez sur les tables des lampes d'ambiance et des photophores qui se rechargeront grâce à la lumière du soleil.
- Disposez dans les pots ou les bacs des petites diodes lumineuses.
- Installez une guirlande lumineuse solaire, ou deux, façon guinguette, au-dessus de votre terrasse ou dans un arbre proche.
- Piquez des petites libellules lumineuses dans les pots de fleurs pour donner cette petite touche de lumière venue d'ailleurs.
- Illuminez votre point d'eau, en ajoutant dans votre mare de boules lumineuses flottantes, ou en encadrant votre piscine de spots led encastrés.
- Si vous avez un arbre majestueux, utilisez des projecteurs halogènes pour le mettre en valeur.

### Étape 4 :

#### choisissez les bons végétaux pour votre jardin de nuit

Le souci avec la nuit, c'est qu'elle rend la plupart des couleurs noires, ou grises... Sauf avec le blanc, qui attrape les rayons de la lune ! Voilà pourquoi il vous faut absolument opter pour des fleurs blanches dans votre jardin.

- Des rosiers blancs ! Il en existe plusieurs : « Lamarque », « Taxandria », « Philippe Starck », « Winchester Cathedral », « Wedding day », « Agnès Sorel »...
- Des clématites blanches à floraison estivale, comme *C. florida* « Sieboldii », *C. flammula*.
- Des hortensias blancs : hortensia « Annabelle », hortensia à feuilles de chêne (*Hydrangea quercifolia*).
- Un buddleia blanc (*Buddleia davidii* White Profusion »)
- Un albizia julibrissin « Alba », petit arbre couvert en juillet-août de fleurs blanc pur, parfumées.
- Un bougainvillier « Marie blanc ».

#### Coté plantes, optez pour ces deux plantes qui sauront magnifier votre jardin de nuit :

- La belle de nuit (*Mirabilis jalapa*) : cultivée en pleine terre, elle produit tout l'été des fleurs en trompettes juste sublimes. Ces dernières s'ouvrent en début de soirée et elles se fanent au petit matin. Elles sont de coloris variés (blanc, rose, jaune, mauve, rouge), et sauront donner une touche de glamour à votre extérieur.
- La fleur de lune (*Ipomoea alba*) : c'est un volubilis annuel grimpant, dont les fleurs blanches, très grandes, dégagent un parfum incroyable. Elles s'ouvrent à la tombée de la nuit et se referment le lendemain vers midi. Et pourquoi pas, des plantes parfumées ?
- Les tabacs d'ornement : ils exhalent leur parfum sublime particulièrement le soir et la nuit. Si vous les adoptez, optez pour le *Nicotiana sylvestris* et le *Nicotiana glauca* qui sont les plus parfumés.
- Le chèvrefeuille, décuple ses senteurs : le chèvrefeuille du Japon « halliana » (*Lonicera japonica*) est le plus parfumé.
- Le jasmin : associé aux nuits d'été méditerranéennes, il fera régner une odeur de vacances sur votre extérieur.



A vertical garden wall is the central focus, filled with a variety of green plants, including ferns, succulents, and some with small white flowers. To the left of the wall, several pieces of light-colored driftwood are leaning against a plain white wall. The scene is lit with soft, warm light, creating a cozy atmosphere. A white electrical outlet is visible on the wall to the right of the garden.

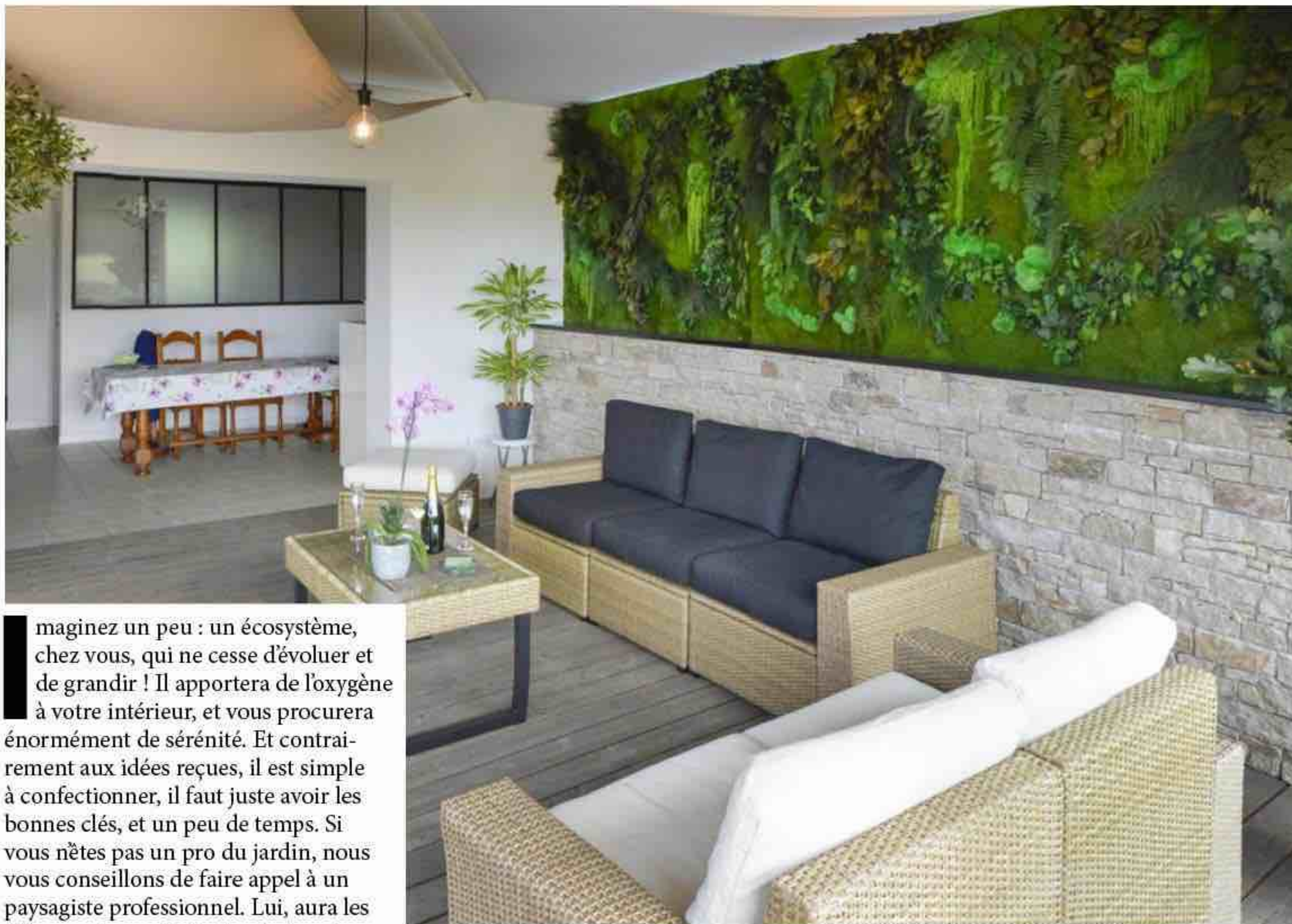
## MON MUR VÉGÉTALISÉ !

Avoir un mur végétal dans votre maison vous permettra d'apporter une touche de « zen attitude » ! En effet, le vert est la couleur de la sérénité, et tout comme un aquarium, un mur végétalisé est contemplatif, puisqu'il est en perpétuelle évolution.









Imaginez un peu : un écosystème, chez vous, qui ne cesse d'évoluer et de grandir ! Il apportera de l'oxygène à votre intérieur, et vous procurera énormément de sérénité. Et contrairement aux idées reçues, il est simple à confectionner, il faut juste avoir les bonnes clés, et un peu de temps. Si vous n'êtes pas un pro du jardin, nous vous conseillons de faire appel à un paysagiste professionnel. Lui, aura les idées, mais aussi la technologie nécessaire et les bons outils pour réaliser ce mur végétalisé.

## Où placer un mur végétal ?

Que ce soit dans votre salon, dans votre salle de bain ou dans votre chambre, vous pouvez installer un mur végétal absolument partout. Tout dépend de l'effet que vous voulez obtenir !

## Comment faire un « vrai » mur végétal ?

Tout d'abord, il faut se poser les bonnes questions. La première est de savoir si vous avez un point d'eau, près de votre maison ? Le deuxième, de savoir si vous avez une évacuation de l'eau près du mur végétalisé ? Y'a-t-il de la lumière ? En effet, il doit y avoir une arrivée d'eau et une évacuation d'eau près de votre mur végétal, et qu'il bénéficie le plus possible d'une lumière naturelle. Mais pas de panique, Monique : des solutions existent si ce n'est pas le cas. Il vous faudra peut-être rajouter quelques euros ! Dans tous les cas : faites appel à un pro.

## Comment arroser mon mur végétal ?

Nous y voilà : sachez qu'un mur végétal est basé sur une culture hydroponique. Mais qu'est-ce que c'est ? Il s'agit d'une culture basée sur un substrat inerte. Ce dernier est irrigué par une solution destinée à le nourrir et à l'hydrater, composée d'eau et de sels minéraux. Soit :

- **En circuit fermé** : un bac contient des pompes immergées qui sont connectées à des programmeurs et reliées à un réseau de tuyaux poreux ou micro-

percés, qui acheminent l'eau jusqu'en haut du mur. Vous suivez ? La solution nutritive imbibe le substrat, puis, descend par gravité jusqu'au bas du mur. Ensuite, le surplus d'eau est récupéré avant de retourner dans le circuit pour un nouveau cycle.

- **En circuit ouvert** : une armoire d'arrosage, qui contient un Dosatron, des électrovannes et des programmeurs, est reliée à une arrivée d'eau. Une simple évacuation est installée à la base du mur végétal.

## La suite ? Faire un plan !

Seul, ou avec l'aide d'un professionnel :

- relever les cotes du lieu,
- faire un photomontage avec votre mur végétal si vous souhaitez un design précis,
- placer sur votre plan l'arrivée et l'évacuation d'eau,
- définir un entraxe de 40 cm entre les tasseaux ou omégas,
- placer les profils d'étanchéité de chaque côté du mur,
- installer le bac ou la gouttière de récupération d'eau,
- placer le système d'irrigation du mur végétal (pompe, programmeur...).







C'est une tendance qui a le vent en poupe car elle est économe à installer, et simple à faire. Attention, il ne s'agit pas d'un « vrai » mur végétal puisqu'il ne contient pas de terre et qu'il n'est pas hydroponique, mais il aura tout de même un rendu hyper sympa, rendant votre intérieur chaleureux et sain. Comment faire un jardin vertical ? En utilisant des pots, que vous allez placer à des hauteurs variées, ou en créant un jardin vertical à l'aide de palettes. En bois, il saura trouver sa place sur votre balcon, ou dans votre intérieur.

### Le mur végétal DIY « fait maison »

#### DIY mur végétal : outils et matériaux

- » La scie multi-usage PST 18 LI AdvancedCut 50 de BOSCH
- » La perceuse-visseuse PSB 18 LI-2 Ergonomic de BOSCH
- » L'agrafeuse sans fil PTK 3,6 LI de BOSCH
- » Le sécateur sans-fil Easy Prune de BOSCH
- » La visseuse sans fil Ixo avec adaptateur de coupe universel de BOSCH
- » Foret à bois 3 mm
- » Foret à bois 7 mm adapté à la texture du revêtement mural
- » Une ancienne fenêtre ou un cadre de fenêtre décoratif
- » 2 tasseaux en bois 120 x 3 x 1,9 cm
- » Panneau contreplaqué peuplier 80 x 40 cm x 0,3 cm
- » Feuilles de placage 40 x 50 cm

- » 2 connecteurs plats
- » 4 supports métalliques 25 x 25 x 17 mm
- » 6 vis à bois 3,5 x 30 mm
- » 20 vis à bois 3 x 14 mm
- » 2 crochets à vis 7 x 120 mm + les bouchons appropriés pour la fixation au mur
- » Grillage à poule 100 x 50 cm pour le montage de la fenêtre individuelle
- » Serre-joints à vis
- » Mètre pliant
- » Crayon
- » Gants de jardinage
- » Lunettes de protection
- » Bâtonnet en bois
- » Terreau de rempotage
- » Variété de plantes grasses de votre choix : sédums ou joubarbes
- » Optionnel : Colle à bois







**SÉDAO**

**OFFRE DE BIENVENUE**

**-50%**

**ANTIDÉRAPANT**

**SUPER ABSORBANT**

**NEUTRALISE LES ODEURS**

**LE CAILLEBOTIS  
DIATOMITE**

FRAIS DE PORT OFFERTS

**19€50**  
au lieu de 39€

**DIATOMITE**

La diatomite est une roche siliceuse naturellement antibactérienne et absorbante qui rend ce tapis parfait pour votre salle de bain.

**Le caillebotis.**

Dim. : 59 x 39 x 1 cm. Peut se rouler pour un rangement facile. Se nettoie d'un coup d'éponge.

**RÉVOLUTIONNAIRE**  
il absorbe l'eau et sèche instantanément !

**VOS FRAIS DE PORT OFFERTS  
AVEC LE CODE PRIVILÈGE S3634**

TÉL. : **0892 165 265** Service 0,40 € / min  
+ prix appel  
7j/7 de 8h à 20h

**sedao.com/caillebotis322**  
Indiquez le code **S3634** dans votre panier

À retourner sous enveloppe affranchie à : **SÉDAO - CS 31010 - 27010 ÉVREUX Cedex**

**S3634 - P3889**

☐ **Oui**, je profite de votre **Offre de Bienvenue** et je reçois mon caillebotis en diatomite (réf. 0252217) au prix de **19,50€**. Les frais de port de **7,90€** me sont offerts.

**Ci-joint mon règlement total de 19,50€ seulement par :**

- ☐ Chèque à l'ordre de **SÉDAO**  
☐ Carte bancaire (Carte Bleue, Visa, Eurocard, Mastercard)

N° :

Date de validité :  Cryptogramme au dos de ma carte :   
(indispensable)

**Cette offre ne m'engage à rien d'autre.** Valable 1 mois pour la France métropolitaine et Monaco, dans la limite des stocks disponibles. Satisfait ou remboursé. 30 jours pour changer d'avis.

Conformément à la loi «informatique et libertés» et au Règlement européen du 27 avril 2016, vous disposez d'un droit d'accès et de rectification aux données vous concernant. Par notre intermédiaire, vous pouvez être amené à recevoir des propositions d'autres entreprises. Si vous ne le souhaitez pas, il vous suffit de nous écrire à **SÉDAO - Service clientèle - 94971 Créteil Cedex 9**, en nous indiquant vos nom, prénom, adresse et numéro de client. Vos données peuvent être communiquées à un tiers concerné dans le cadre d'un changement de contrôle, de fusion, de cession de fonds de commerce ou d'apport partiel d'actifs de Reder SAS.

Mme/M. :

Prénom :

Adresse :

Code postal :  Ville :

**Pour mieux vous servir :**

Téléphone :

Date de naissance :

E-mail :

Date :

Signature obligatoire ▼