

/maisons et art de vivre *Campagne*

**Le charme discret
d'une demeure d'artistes**

Imprimé
sur papier
éco-durable



**DÉCORATION CHIC DANS
UNE FERME RÉNOVÉE**

**DOUX REFUGE DANS
LES BOIS**

**UN CHARMANT COTTAGE
EN CORNOUAILLES**



ANNÉE III n. 12 - bimestriel - juin/juillet 2023

DOM 6,90 € - BEL/LUX 6,50 € - CH 10,00 F5 - CAN 10,99 \$ ca
ESP/ITA/PORT CONT 6,90 € - MAR 65 DH- TOM 860 xpt

L 13045 - 12 - F. 5,90 € - RD



Spreea
FRANCE

En kiosque actuellement

La revue de décoration la plus créative



Les revues qui nous vont droit au cœur

MAISON Chic
& JARDIN

Shabby style

VIE CAMPAGNE

MAISON Chic

Maison Romantique

Éditorial



Des fleurs fraîches ou séchées, des mousses, fougères, branches d'arbres, une couronne décorative faite de sections de rondins: ce

numéro de *Maisons et art de vivre Campagne* fait la part belle aux éléments de décoration naturelle, rappelant les paysages bucoliques entourant les maisons où nous avons été conviés. Cap tout d'abord sur la Pologne: dans l'appartement de Jola et Patryk, à Varsovie, des chapeaux de paille et des bouquets de fleurs séchées sont accrochés aux murs pour créer une touche campagnarde. Joanna et Przemek ont quant à eux rénové avec soin et amour leur « maison de rêve » à la campagne. De nombreux objets chinés çà et là, ainsi que des créations personnelles, donnent une âme champêtre à ce chalet où le bois est omniprésent.

Nous vous invitons ensuite outre-Manche, pour découvrir deux cottages aux styles différents. Vous serez charmés par *Little Red Lock*, dans le comté d'Oxford, tout en briques rouges tant à l'extérieur qu'à l'intérieur: les touches So British – gazinière Aga et boîte aux lettres rouge – apportent tout leur charme à cette maison au style à la fois rustique et excentrique. Direction ensuite les Cornouailles: Rachel, artiste et maîtresse des lieux, a restauré son cottage en ajoutant des commodités modernes, sans pour autant en modifier la nature: plafonds bas et poutres apparentes font tout le charme de son cocon et créent une atmosphère chaleureuse et romantique. Enfin, nous vous emmènerons aux États-Unis à la découverte d'une ferme rénovée dans un style country bohème original.

[alessandro_agnoli](#)
alessandroagnoli@sprea.it

shu quel!

Sommaire

La campagne à la ville.....8

Un habitat modeste et humble

A Varsovie, un appartement Wabi-Sabi rénové par deux artistes.

Doux refuge28

La petite maison blanche de rêve

Quand un vieux bâtiment en bois devient une maison romantique.



So British48

Rustique éclectique et chic

Au cœur des Cotswolds, le charme d'une maison de campagne.

Cottage romantique64

Nid artistique

Dans les Cornouailles anglaises, une artiste redonne vie à un cottage.

Country chic80

Romance bucolique

Dans le Connecticut, Ellen nous ouvre les portes de son refuge.



Tendances4

Arts de la table

Accessoires et objets pour décorer la table de manière soignée.



Tendances

NOUVEAU

Arts

de la table

*Accessoires
et objets
pour décorer
la table
de manière
impeccable.*



1 - **Patrizia** de **Bloomingville** est une carafe en céramique avec un motif peint à la main - 2 - La collection d'assiettes **Artesano** de **Villeroy & Boch** est en porcelaine de qualité supérieure, avec des roses et des fleurs de lavande décorées. - 3 - Simple mais élégante, la nappe de la collection **Linens** de **Mastro Raphael**, en satin de coton avec broderie ajourée. - 4 - **Kingaro** est un service de table dont les bordures indigo peintes à la main contrastent avec les bandes vertes. Par **Oka**. - 5 - Le rond de serviette **Celebec** de **Alessi** en laiton poli apporte de la luminosité à la table. 6 - **Victoria** de **La Gallina Matta** est un produit fabriqué en Italie, en 100 % lin avec broderie contrastée sur une base unie. - 7 - **Provenza** se compose de deux sous-plats en pur lin avec une dentelle délicate et raffinée. Par **Chez Moi**.





1



2

3



4



6



5



1 - Le bol **Brush**, de **Molecot** est fabriqué à la main en porcelaine fine de Limoges et orné d'un bord doré. - 2 - **Foliage** comprend une salière et une poivrière avec un motif de jungle. Par **Excelsea**. - 3 - Set de table américain facile à nettoyer en 100 % polypropylène, imprimé numériquement en très haute résolution. Par **Fazzini**. - 4 - Les couverts à salade de **Maisons du Monde** ont une forme sinueuse et ondulée et sont fabriqués en bois d'acacia. - 5 - Les tasses **Chase and Wonder** sont fabriquées en porcelaine chinoise fine et présentent des illustrations de la vie à la campagne. - 6 - Belle pour la décoration et bonne pour l'assaisonnement, l'huile d'olive extra vierge se trouve dans une bouteille en terre cuite qui attire l'attention. **Apulia** par **Citalo**. - 7 - L'essence du style campagnard est clairement visible dans la cruche **Jug**, faite de verre et munie d'une anse en jute. Par **Madame Stoltz**. - 8 - **Maskj** de **Côté Table** est une sous-plaque en fibre naturelle tissée avec des décors végétaux contrastés. - 9 - Des animaux tendrement câlinés décorent les assiettes **Sleeping** en bouleau certifié. Par **Jimboart**. - 10 - **Meal** est une collection de bols de différentes tailles dont les formes et les couleurs s'inspirent de la terre. Par **Serax**.

La campagne à la ville

Un habitat modeste et humble



*À Varsovie, deux artistes
ont rénové un appartement
en s'inspirant du Wabi-
Sabi, concept qui célèbre
l'imperfection des choses.*

TEXTE JACQUES CRUASIER PHOTOS IGOR DZIEDZICKI
STYLISME JOLA WACHEL ET PATRYK CZYŹEWSKI



Wabi signifie simplicité rustique, fraîcheur et silence, mais aussi élégance sans ostentation. Sabi, quant à lui, est la beauté et la sérénité qui accompagnent l'avancée en âge, lorsque les objets sont mis en valeur par la patine et l'usure ou les réparations visibles.



Dans le charmant quartier de Powiśle à Varsovie, un couple d'artistes, Jola et Patryk, a décidé d'acquiescer un appartement de 100 mètres carrés. Elle est photographe indépendante, engagée dans le monde de l'art, tandis que lui est scénographe pour la publicité et le cinéma.

Stratégiquement situé au cœur de la capitale polonaise, le long des rives de la Vistule, le quartier, très animé, est entouré de verdure. Comme l'explique elle-même Jola : « Je vis à Powiśle depuis des années et j'adore cette atmosphère : les vieilles maisons populaires avec des pièces hautes, la proximité du centre et, en même temps, tellement d'espaces verts. Nous savions que c'était ici que nous voulions acheter un appartement ».



Les portes de la chambre principale, qui proviennent du marché des antiquités, sont les objets les plus chers de la maison, comme l'affirment les propriétaires ; l'escalier a été récupéré, à l'instar de nombreux objets et accessoires utilisés pour meubler les pièces.

Lumineuse,
fonctionnelle,
la grande
cuisine
a été achetée
chez Ikea.







Les bols
et accessoires
en faïence émaillée
renforcent l'effet
de vécu.





Nous avons réalisé le mur en enlevant grossièrement plusieurs couches

La chambre est simple, avec des tabourets récupérés qui servent de tables de chevet et de vieux chapeaux de paille sur les murs.



Selon elle, « aucun quartier de Varsovie n'a une telle concentration de lieux intéressants et à la mode, ponctués d'espaces verts ; et aucun ne compte autant de personnes qui viennent ici juste pour se promener ».

Powisłe regorge de musées, de cafés et de restaurants. « Même si ce quartier est situé en centre-ville, il semble un peu hors des sentiers battus », ajoute Jola. Et quand nous lui demandons les raisons de ce choix, elle précise : « Après la naissance de notre fille, nous avons décidé de chercher une surface plus grande, pour accueillir notre famille de quatre personnes. Quand nous avons trouvé l'appartement, il était abîmé par le temps, mais il avait du potentiel et une âme ». ➔

de peinture qui se chevauchaient.



Le mobilier est
utilisé pour les
séances de photos
liées à l'activité
professionnelle
des propriétaires.

*Un bureau industriel et des accessoires qui servent en même temps
de meubles et modifient souvent l'aspect de la pièce.*





Un coin de la chambre
avec une chaise
de bureau récupérée
et une table dont les
pieds sont des cornes.

Lorsque Jola et Patryk découvrent l'appartement, ils sont d'abord surpris par le silence du lieu. Patryk précise: «Il y avait beaucoup de travail et nos ressources étaient limitées. Nous voulions également quitter le plus rapidement possible l'appartement que nous louions». Dès lors, le couple décide de tout planifier et organiser par lui-même. «Quand nous avons déménagé, nous n'avions que les meubles de cuisine et les murs blancs, précise Patryk. Nous avons temporairement pris quelques meubles de l'appartement précédent».

Certes, les deux artistes aiment les choses anciennes. «Mais nous ne pouvions pas nous permettre des antiquités, dit Patryk. Nous nous sommes donc concentrés sur les trouvailles». ➔

La chambre de Jagna est également habillée de tissus naturels pour rendre hommage au lit vintage.







Le papier peint
anglais est un
cadeau de la sœur
de Jola, qui vit en
Grande-Bretagne.
Il est assorti au lit,
avec son fond vert.







Le meuble sous le lavabo a été fabriqué avec les mêmes planches de bois que la commode de la chambre.

Mais pas n'importe lesquelles, comme l'explique Patrik : « Des trouvailles avec une âme, que nous sauvons de la destruction et à qui nous donnons une nouvelle vie ! L'aspect et l'aménagement de notre appartement changent encore et peut-être que ce lieu n'atteindra jamais un état où nous dirons que c'est l'effet final et que nous ne modifierons plus rien ».

Doté d'un réel talent, Patrik est capable de rénover seul une armoire ou de restaurer de vieux sièges de salles de cinéma ! Il nous explique que la récupération le détend beaucoup. Dans la cave, il a d'ailleurs aménagé un petit atelier de 4 mètres carrés où il restaure ses trouvailles. L'appartement dans lequel ils ont emménagé est au troisième étage d'un immeuble bâti avec de hauts plafonds.

Patrik ajoute : « En face de la porte d'entrée, nous avons créé un vestiaire qui est situé à côté de la chambre de notre fille, de la salle de bains et des toilettes ».

Toutes les portes et les cadres ont été décapés de leur ancienne peinture et laissés à l'état brut. « Nous avons utilisé le cadre qui restait après avoir relié la chambre à la cuisine comme entrée de la chambre de notre fille », explique le scénographe. ➔





Dans la chambre de leur fille, Jagna, c'est le vert qui domine. Le papier peint vert à fleurs est un cadeau de la sœur de Jola, qui vit en Grande-Bretagne.

Le lit en bois peint à la main, le baldaquin, le violon, le fauteuil en osier et l'armoire ont été

trouvés en ligne sur un portail de vente d'antiquités. Lumineux et minimalistes, les carreaux de la salle de bains ont été dénichés par Jola. Quant au meuble sous le lavabo, il a été fabriqué avec les mêmes planches que la commode du lit.

Deux chambres à coucher, un grand salon avec cuisine, une petite chambre parentale, un vestiaire, une salle de bains et des toilettes : si cette structure est celle qui restera, le reste est en changement perpétuel, car Jola et Patryk détestent l'ennui! ❀

Doux refuge

La petite maison blanche de rêve





*En rénovant eux-mêmes un vieux
bâtiment en bois, Joanna et Przemek
ont réalisé une maison de rêve
romantique, complètement immergée
dans la nature polonaise.*

TEXTE JACQUES CRUASIER PHOTOS IGOR DZIEDZICKI
STYLISME JOANNA KOWALCZYK



Dans un petit village de Pologne du nom de Kępa Niemojewska, près de Warka, à 80 kilomètres au sud du Varsovie, Joanna et Przemek Kowalczyk dirigent un atelier de menuiserie, de tournage et de sculpture sur bois. Au fil des années, ils ont ressenti le besoin d'élargir leur activité et d'avoir plus d'espace pour accueillir les étudiants qui suivent les cours qu'ils organisent, mais aussi pour avoir un espace pour les amis et la famille.

Les deux jeunes gens ont décidé de reprendre, près de leur résidence, une vieille maison qui nécessitait une profonde rénovation. C'est ainsi que *Chatka Marzeń* («la maison de rêve» en polonais) est née, une petite construction en bois entièrement immergée dans la nature ! Le village où elle se trouve est un endroit idéal pour se reposer en toute tranquillité. On peut y réaliser des promenades parmi les grands pins ou s'allonger, au printemps et en été, sur les prairies entourant la rivière Pilica. ➔

La véranda qui précède la façade et mène à l'entrée est notre espace préféré par beau temps.



Des rideaux blancs légers voilent le soleil d'été.
Au premier plan, une table et des chaises récupérées.



La couronne
décorative faite
de sections
de rondins
a été réalisée
par Przemek.





Dans le salon, une table
de chevet ancienne
sert de table d'appoint,
tandis que l'échelle est
utilisée comme cintre
pour les plaids.





J'adore récupérer les meubles des brocantes. Je les bichonne pour les



Un buffet vintage a retrouvé un nouveau look grâce à la patine bleue, décapée en certains points pour simuler l'effet vieilli.

Cette rivière est l'une des plus suggestives de Pologne. Autant dire que l'environnement est très pittoresque, pour ses vues et ses eaux immaculées, et l'on peut même se baigner dans les eaux de la Pilica ou la traverser en bateau. Le long de ses rives, on croise également de nombreux passionnés de pêche.

Pour les propriétaires précédents, cette maison était un lieu où passer les vacances, les longs week-ends, un endroit où retrouver l'été avec des amis loin de la ville, en pleine nature. Après avoir acheté le bâtiment délaissé depuis longtemps, Joanna et Przemek en ont commencé la rénovation. Sans se décourager, ils ont tout fait eux-mêmes, en procédant à la démolition de certaines parois et à la refonte totale du toit, avec des travaux de menuiserie plus adaptés à une meilleure stabilité; ils se sont occupés de l'isolation de toutes les parois extérieures, ont refait la façade en lui donnant son aspect actuel, à la fois romantique et poétique.

Si Przemek s'est occupé de la structure, c'est Joanna qui a aménagé les intérieurs, en rassemblant de beaux meubles anciens, en choisissant des accessoires, des tableaux, chaque élément de mobilier individuel. ➔

réutiliser et leur donner une nouvelle vie.





De la sellerie
du capot
aux étagères, tout
a un goût rustique.



La console en bois aux sculptures
délicates a été fabriquée par le
propriétaire.



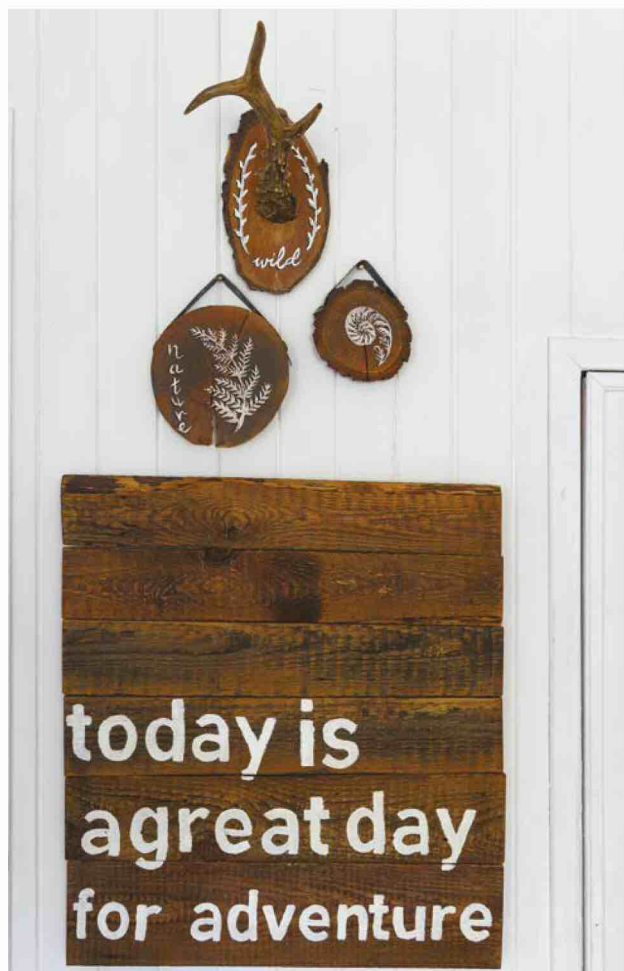


Sur le lit,
les oreillers
portent les
lettres
du logo créé
par les maîtres
de la maison,
Kepa Marzen.





Sur la table
de chevet
en bois massif,
de nombreuses
bougies, adorées
par la propriétaire.



Certains des meubles et objets ont été dénichés en visitant des salons d'antiquités, des marchés aux puces, ou encore des magasins d'objets vintage. Les propriétaires étant de grands passionnés du style country, leur « maison de rêve » regorge d'objets détournés de leur usage initial et redevenus fonctionnels grâce au recyclage créatif. L'un des must des décorations réalisées par Joanna est l'utilisation d'éléments naturels :

mousse, branches de vignes sauvages, tiges de fougères, fleurs séchées.

Pendant la phase de rénovation totale, Joanna et Przemek ont eu l'idée géniale d'élargir tout l'espace utilisable de leur petite maison. Devant la petite façade à double toit, ils ont ainsi ajouté une grande pergola qui joue le rôle de terrasse. Ses planches ont été laissées dans des tons naturels, afin de créer un agréable

contraste chromatique avec la façade blanche, la porte bleue et le profil du toit bleu. Visuellement, cette terrasse agrandit également le porche et en renforce les particularités architecturales, au point de constituer l'endroit idéal pour un café du matin ou une rencontre l'après-midi avec des amis devant une tasse de thé bouillante ou un verre de vin fait maison, accompagné de délices régionaux. ➔

Tous les accessoires décoratifs rappellent la nature et l'esprit d'aventure.

Une belle table
d'appoint ronde
et antique
sert de table de
chevet ; au mur,
couronnes
faites avec des
branches sèches
tressées
et attrape-rêves.





Sur le meuble
bleu, une vieille
dame-jeanne
en verre a été
transformée
en lampe.



En ce qui concerne la répartition des pièces, le rez-de-chaussée de la petite maison a été conçu de manière à ce que le point focal et le cœur du salon soit représenté par la cheminée, elle-même positionnée dans l'axe de l'entrée ; la cheminée sépare le salon et la salle à manger de la cuisine.

Tout est conçu de manière à ce que l'ensemble du rez-de-chaussée soit un espace ouvert sans l'encombrement de cloisons inutiles. L'impression est celle d'un lieu accueillant et jeune où partager des moments de convivialité. Le blanc est le fil conducteur qui tend à exalter le bois, laissé dans les tons naturels, des lattes du plafond aux planches du plancher.

La table et les chaises, de style rustique, sont également blanches tout comme les portes des placards de cuisine. Le plan de travail en bois a été laissé sans aucune couleur. Quelques nuances de bleu ou de blanchiment sont réservées à certains éléments comme la hotte de cuisine ou le petit buffet ancien repeint ; peut-être faisait-il autrefois partie d'un autre type de cuisine.

L'étagère supérieure de la cheminée a été réalisée avec des planches brutes de bois pour en accentuer l'aspect rustique. Le canapé et le fauteuil mettent en évidence une tapisserie beige qui s'harmonise bien avec tous les éléments de mobilier.

La petite commode à trois tiroirs a retrouvé une nouvelle splendeur grâce à une patine de bleu clair et une finition marquée.





Avec ses planches de bois et son mobilier installé sur la vaste terrasse, la maison blanche respecte la nature environnante et s'y fond littéralement.

Au rez-de-chaussée, la petite maison de Joanna et Przemek accueille également une salle de bains. Celle-ci est équipée d'une douche, de toilettes et d'un lavabo posé sur une petite commode à trois tiroirs aux lignes courbes, comme les nobles exemplaires d'une autre époque ; pour le caractériser davantage, Joanna a décidé de le peindre en bleu délavé, créant un beau contraste avec le mur de lattes shabby et le miroir.

Malgré les espaces réduits à l'étage, deux chambres à coucher entièrement fonctionnelles y ont trouvé leur place. Dans cet espace, les meubles sont essentiels : outre les lits, de forme très simple, on trouve, dans l'une des chambres, une petite table ronde du XIX^{ème} siècle qui sert de table de chevet.

Enfin, des chapeaux de paille, une guitare, ainsi que des branches sèches et des guirlandes ont été placés par la propriétaire comme éléments décoratifs rappelant des souvenirs agréables dans cette charmante petite maison de rêve, qui porte bien son nom ! 🌸

So British

Rustique éclectique et chic





*Une maison de campagne
anglaise combine des
matériaux simples avec
des couleurs vibrantes
et des tissus floraux.*

TEXTE ANTONELLA MACHET PHOTOS DAVID CURRAN



*Nous avons acheté cette petite maison
sur le chemin de nos vacances.
Il n'y avait ni électricité ni eau.*



Une ancienne forge en briques rouges, ceinte d'une clôture en bois, le long du canal d'Oxford à Banbury, dans les Cotswolds. *Little Red Lock* est un cottage anglais typique, de ceux qui font tomber amoureux à première vue, surtout si l'on recherche un refuge pour fuir la ville. C'est ce qui est arrivé à un couple de Londoniens qui, il y a 25 ans, a décidé de planifier sa grande évasion dans l'Oxfordshire.

«Après avoir eu nos deux enfants, nous avons décidé d'émigrer dans la zone rurale de l'Oxfordshire, au sud-est de l'Angleterre. Notre mission était de trouver une maison aussi isolée que stimulante. Nous avons réalisé notre rêve en trouvant cette vieille forge avec une écurie attenante», explique le propriétaire. ➔



En arrière-plan de la zone repas et de la cuisine se trouve un mur en briques très rustique. Un mélange d'ameublement et d'accessoires qui illustre bien le style campagnard.





La cuisine pastel
a été faite sur mesure
par un menuisier
pour s'adapter
au mieux
aux murs imparfaits.



*Les briques,
aux nuances allant
de l'orange au rouge,
caractérisent chaque
pièce de la maison.*



Un petit couloir relie les chambres, situées dans les combles. Ils sont encore plus intimes et gracieux.



Les vieilles planches de bois, les poutres et les briques contrastent



Dans la chambre à coucher, meubles anciens, tapis et poutres en bois sont à l'honneur.

Au moment de l'achat, il n'y avait ni électricité ni eau. Le bâtiment était alimenté par des panneaux solaires individuels, des lumières de 12 volts et un générateur Lister des années 60 qui devait être chargé manuellement pour démarrer. Au début, les propriétaires, la famille Mamas, utilisaient un puits pour l'eau. « Chaque fois qu'il y avait du soleil, nous partions faire du kayak, aussi froid que cela puisse paraître », racontent-ils, eux qui n'aiment rien tant que briser la fine glace qui se forme sur le canal en hiver.

Un jour, ils décident cependant de lancer les travaux de rénovation. Ce qui s'avère très complexe, car la maison est difficile d'accès. Quant à l'obtention des permis pour l'électricité et l'eau, ➔

avec les couleurs vibrantes du mobilier.



De grandes fenêtres
donnent
sur la campagne
anglaise.
Des tissus fleuris
rappellent le paysage
bucolique.





elle a pris des années.

«Après avoir raccordé l'électricité et l'eau, *Little Red Lock* a subi une transformation telle qu'elle est devenue un nid familial chaleureux et accueillant. Aujourd'hui, c'est un endroit très spécial», poursuivent-ils.

L'intérieur combine l'excentricité anglo-saxonne avec le charme campagnard, créant une ambiance éclectique. Les anciennes poutres et les briques apparentes contrastent avec les couleurs vibrantes et les meubles luxueux. «Les meubles ont été achetés au fil des ans, selon nos coups de cœur. Les fauteuils Club viennent de France, les autres sont d'Andrew Martin et de Timothy Oulton. Les deux cuisines ont été fabriquées sur mesure pour s'adapter à l'espace, car les murs ne sont pas parfaits. Nous aimons penser que tout est parfaitement imparfait!»

Dans le grand salon, le canapé Chesterfield en cuir matelassé s'impose. Des coussins aux tissus vintage procurent une sensation de chaleur, tout comme le poêle à bois et le chauffage au sol, caché sous les planches en bois. Les rideaux floraux en coton épais encadrent des vues bucoliques sur les environs.

Les carreaux en terre cuite, disposés en chevron, mettent en valeur la cuisine AGA en fonte de couleur crème, un grand classique des maisons de campagne anglaises, sur laquelle pendent des casseroles en cuivre. Une deuxième cuisine relie la cuisine principale à l'extension de la maison. ➔

Les meubles ont été
achetés au fil du temps.
Le miroir a été trouvé
sur un marché aux
puces, en France.





*Des espaces
en plein air
permettent de profiter
au mieux
de la nature.*





Réalisée ultérieurement, celle-ci comprend une chambre double indépendante et une salle de bains avec douche. Une solution idéale pour accueillir des amis!

Les deux autres chambres doubles sont à l'étage, sous les poutres du toit, et partagent une salle de bains. Les meubles d'Andrew Martin et les tapis persans décolorés par le temps reposent sur des planchers en sapin récupérés.

Les espaces extérieurs permettent de profiter pleinement de la nature. Dans le jardin, une table de pique-nique, un salon d'été et un bain à remous recouvert de bois ont été installés. Du premier café préparé sur la plaque en fonte aux sorties en kayak sur le canal jusqu'à la dernière soirée autour de la cheminée, chaque détail a été pensé pour transformer des moments simples de la vie quotidienne en moments extraordinaires. ✿

POUR INFO ET CONTACT :

Unique Homestays

www.uniquehomestays.com

Tel.+44(0) 1637 881183





Cottage romantique

Nid artistique

Non loin de Falmouth dans les Cornouailles anglaises, un cottage a été rénové par une artiste qui en est tombée amoureuse au premier regard.

TEXTE LUISA BLASI - PHOTOS DAVID CURRAN



Dans le salon que réchauffe un poêle à bois moderne, un Chesterfield en cuir vert trois places incite à la détente.

Le village de Mylor, dans le sud de la Cornouaille, est situé près de l'élégante Falmouth, mais avec une position abritée qui le rend parfait pour les amateurs de voile, les cyclistes adeptes de ses routes bucoliques et les randonneurs en quête d'atmosphère, de thé et de pâtisseries.

Ici, entre la forêt de Kennall Vale et la campagne verdoyante, se trouve le petit cottage au toit de chaume typique acheté par Rachel, artiste et propriétaire actuelle, qui se dit toujours

enchantée par ces lieux. « La belle forêt entourant le cottage, parsemée de ruines de granit anciennes, a été pour moi une source d'inspiration, dit-elle. Une grande partie de mon travail artistique a été inspirée ou directement représentée par des éléments de Kennall Vale ». Rachel aime à décrire l'émotion qu'elle a ressentie lors de sa première visite du lieu. « Quand je l'ai vu pour la première fois, j'en suis tombée amoureuse ! Ce qui pour quelqu'un d'autre aurait été un défaut, comme les

plafonds bas traditionnels, représentait pour moi une caractéristique essentielle du cottage, avec ses anciennes poutres apparentes et ses linteaux massifs qui formaient l'essence de cette propriété typique de la région. Dès le seuil franchi, j'ai immédiatement su que cela deviendrait ma maison, mon refuge ! » explique Rachel.

Mais l'émotion initiale a été suivie de nombreux travaux laborieux destinés à ramener le cottage à sa splendeur. Rachel a très vite compris l'engagement en



Dans la cuisine et la salle de bains, Rachel tenait à installer un évier et un lavabo en pierre brute, pour rehausser le look primitif du chalet.

termes de temps et de budget que cela impliquerait. C'est du moins ce qu'elle croyait. Elle raconte : « Mon objectif était de restaurer le cottage dans son état d'origine, sans le modifier, mais en ajoutant des commodités modernes avec des stratagèmes pour intégrer chaque élément avec harmonie et suggérer une sensation de vécu. Je voulais trouver des solutions rapides, mais cela a finalement pris du temps. À vrai dire, je n'aurais jamais imaginé toutes les nuits blanches et tous les doutes et questions qui





Le fauteuil géorgien a été
démonté et retapissé
avec un tissu en lin de couleur
crème. La salle à manger est
blanche et rustique à la fois.







Des éléments
naturels
décorent la
mise en place,
rappelant la
nature au-delà
des fenêtres.



De vieilles bouteilles en verre, de formes et de couleurs différentes, deviennent des contenants pour les fleurs.

suivraient en me lançant dans ce projet ! » avoue la propriétaire en souriant.

L'un des éléments qui frappe, à la lumière de ce que Rachel a expliqué sur la combinaison du confort moderne avec l'âge ancien du cottage, est la grande et luxueuse baignoire en cuivre présente dans la salle de bains. Couverte de planches de bois comme une cuve à vin, elle est équipée d'une douche à cascade sculptée dans une section de tronc d'arbre. Une idée brillante, avec un grand effet décoratif et qui donne une très agréable sensation de bien-être.

Le lavabo en pierre brute avec des robinets en cuivre et le radiateur en fonte témoignent également du style simple et primitif que Rachel, dans sa vision esthétique, a voulu donner à la propriété.

La table à manger, devant la cheminée en pierre, a été fabriquée en assemblant un ancien établi avec un plateau en porte rustique antique, encore avec son loquet, récupéré d'une ferme locale.

À côté de la cheminée, on trouve un beau fauteuil géorgien blanchi à la chaux et recouvert de blanc par la propriétaire. Sur le mur, plutôt que des appliques traditionnelles, Rachel a préféré deux lampes industrielles en laiton argenté.



Un coin sous la fenêtre
est aménagé avec
tout le nécessaire
pour pouvoir dessiner
et peindre.



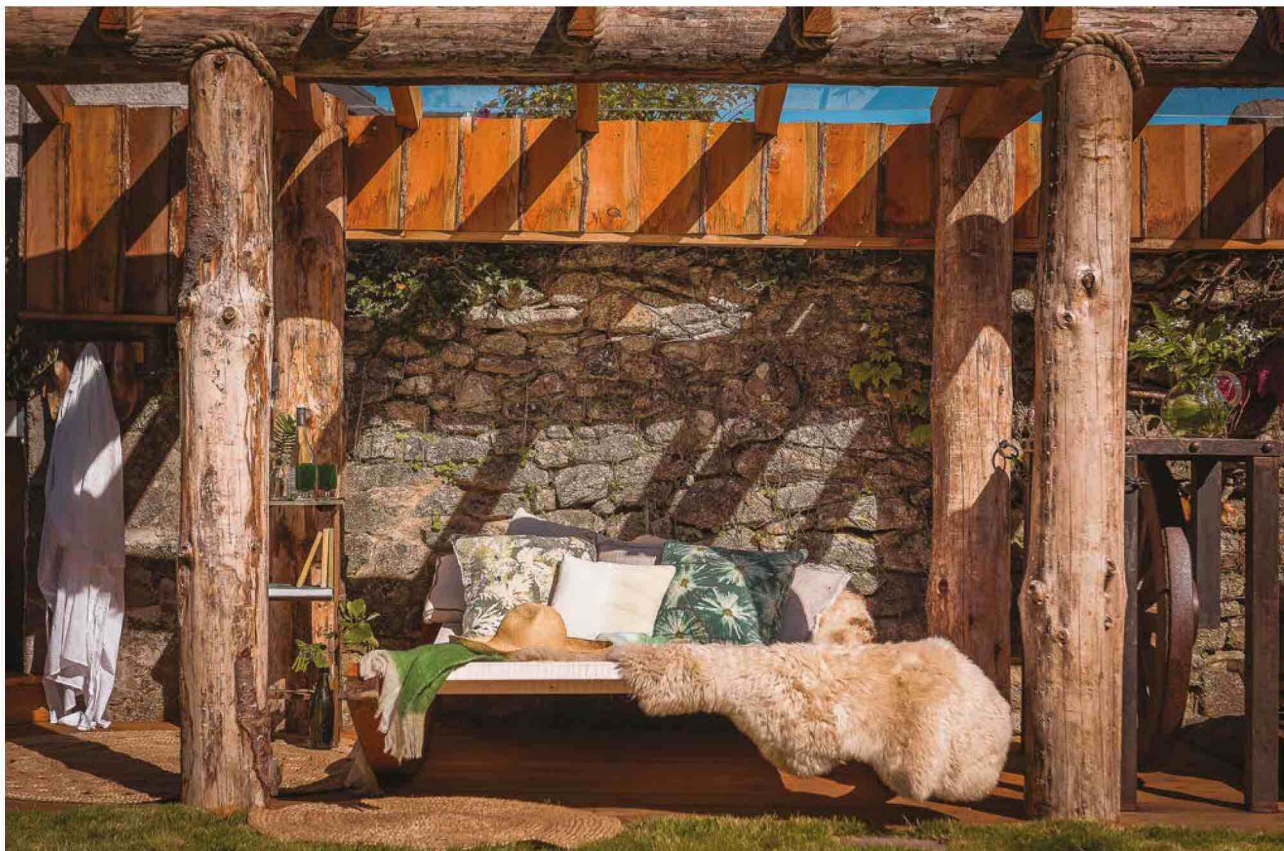
La commode
en bois a été
spécialement
sculptée par
Rachel pour
cet espace.



Une reproduction
de *La Naissance*
de Vénus de Botticelli
est fixée au mur,
et surmontée d'un
ensemble de branches.







*La pergola a été fabriquée en récupérant des rondins.
C'est l'espace préféré de Rachel pour profiter du jardin.*

Dans le salon avec la plus grande cheminée, dans laquelle un poêle à bois a été inséré, Rachel a installé un beau canapé Chesterfield en cuir vert forêt, une petite table basse avec un plateau en section de tronc d'arbre et deux fauteuils de cinéma, le résultat de ses recherches dans un magasin d'occasions.

À l'étage, dans l'espace nuit, des branches simplement poncées à la main ont suffi à suspendre les rideaux. Dans la chambre principale, une reproduction de *La Naissance de Vénus* de Botticelli sert de tête de lit originale, avec des branches au-dessus. La table

de nuit est composée d'une fontaine en béton de jardin sur laquelle Rachel a posé un plateau en verre. L'atmosphère est chaleureuse et romantique, et vous pouvez sentir la touche créative de la propriétaire, une artiste et une passionnée d'art. « Pour moi, cette maison un espace de ressourcement et un endroit pour échapper à la routine quotidienne », dit-elle.

Et la propriétaire d'ajouter : « Il y a un sentiment de paix et de tranquillité irremplaçable qui émane du cottage, et ici je me retrouve à lire, écouter de la musique et créer des plats simples

et délicieux, ou simplement me plonger dans le bain à remous pendant des heures ».

Un luxe qui est partagé par d'autres, car le cottage est loué en location de vacances. « Je suis très fière de ce que j'ai réalisé et heureuse de pouvoir partager cet endroit, permettant aux touristes de profiter de la beauté de cette région et de la paix qu'elle peut offrir », conclut Rachel. ☼

POUR INFO ET CONTACTS :

Unique Homestays

www.uniquehomestays.com

Tel.+44(0) 1637 881183

Le jardin a été équipé
avec pergola
et baignoire
à hydromassage.



Country chic

Romance bucolique



*Dans cette ancienne
ferme du Connecticut
aux États-Unis, Ellen,
fan absolue de décoration,
a transformé des
meubles de récupération
et des objets d'artisanat
traditionnel.*

TEXTE LUISA BLASI PHOTOS MARK LOHMAN



La tablette de la cheminée révèle la passion de la propriétaire pour les volumes anciens et d'autres souvenirs qui lui sont chers.

L'agriculture a toujours joué un rôle important sur les élégantes collines de Litchfield, un comté de l'État du Connecticut aux États-Unis. C'est là qu'Ellen Allen, designer, chineuse et passionnée de livres anciens, possède sa maison de campagne. Ce refuge, idéal pour échapper au chaos de la ville le temps d'un week-end, est assez spacieux – plus de 200 mètres carrés – et très accueillant.

Cette magnifique région, qui a vu le jour dans la seconde moitié des années 1700, compte de nombreuses grandes propriétés coloniales classiques. Autant dire que la demeure d'Ellen, avec son style country, offre un certain contraste avec l'habitat local.

Lorsqu'elle a découvert, il y a treize ans, ce paysage pittoresque ainsi que la ferme, située non loin de Woodbury, Ellen a été immédiatement séduite par l'endroit. La demeure, qui est une ancienne laiterie, date de 1745. Particulièrement belle, elle longe les collines environnantes dans un joli patchwork de couleurs. →



Les pierres rustiques sous les fenêtres encadrent la pièce et deviennent une toile de fond parfaite pour les meubles.



La table d'angle
offre un endroit
tranquille pour le
petit déjeuner ou
le thé pour deux.

Des bouquets
de fleurs décorent
des vases en verre
récupérés au
marché aux puces.



Le salon présente un
contraste de textures,
revêtu de planches
de grange délavées
avec un plafond à
poutres apparentes.









Une vieille balance
issue d'un vide-greniers
recueille des légumes
de saison, et rappelle
les marmites en cuivre.

Bien qu'elle aimât sa vie à New York, Ellen désirait une «dose de campagne». «Ce projet est devenu mon jouet, je savais que je pouvais créer le refuge de mes rêves», dit la designer, qui vient ici le plus souvent possible.

Multitâche, Ellen supervise non pas une, mais deux entreprises: la Transatlantic Design Company où, depuis plus de 25 ans, elle est créatrice de tapis faits à

la main; et l'entreprise familiale de tissus vintage dont

elle est PDG. Des fonctions qui en disent long sur ses capacités créatives, combinées à un œil aiguisé pour le design.

Ellen a su tirer parti de la lumière naturelle exceptionnelle du lieu et mis en valeur ses éléments originaux, tels que les planches et les poutres apparentes. Elle a ouvert les espaces les uns vers les autres (d'où une







La lumière naturelle inonde la salle à manger de style champêtre, meublée avec les antiquités rustiques préférées de la propriétaire.



continuité visuelle), dans une parfaite enfilade comme il en existait au XVIII^e siècle.

En choisissant un nouveau mélange de textures, entre tons chauds et patines usées, elle a donné à l'intérieur un aspect country bohème et un confort incomparable qui met à l'aise tous les visiteurs. « Il paraît que ma ferme en dit beaucoup sur qui je suis et ce que j'aime dans le monde », sourit-elle en rangeant dans sa bibliothèque sa collection de livres anciens pour enfants.

Une juste dose de nostalgie et de beautés naturelles : comme c'est le cas pour les nombreuses transformations opérées ça et là par Ellen, le charme de l'ensemble est indéniable. Un vieux

porche en briques est devenu un beau salon, et la chambre principale, autrefois étroite et moisie, s'est ouverte à de nouvelles hauteurs, en mettant en valeur ses volumes. Ellen, en plus de profiter de ses chiots bien-aimés, Clementine et Mr. Peabody, savoure chaque moment passé dans ce sanctuaire bucolique.

La ferme donne sur quelque 8 hectares immaculés, et la clématite, la lavande et le parfum de citronnelle cultivés dans le jardin en terrasse se répandent dans toute la propriété. Heureuse d'avoir réalisé son rêve d'un magnifique refuge de campagne, Ellen y puise un plaisir renouvelé. Convaincue que le contact avec la nature est le meilleur remède pour les sens et pour l'âme. ❀





Le ciel del lit
est réalisé avec
un tissu Osborne&Little.
Le fauteuil vintage
est recouvert de lin.



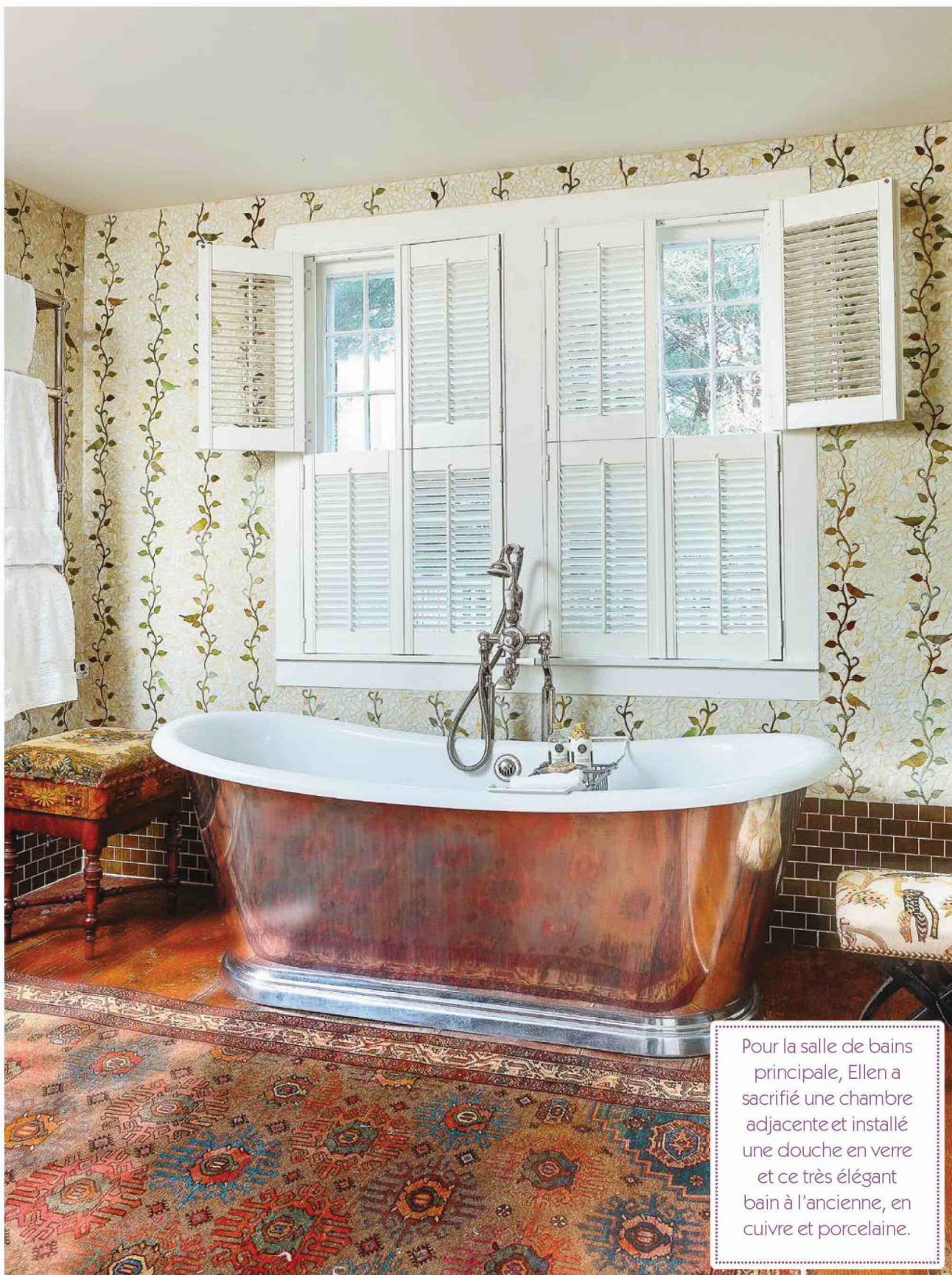


*De délicieuses fleurs, fraîchement cueillies, sont exposées
dans des vases ou imprimées sur des textiles.*

L'armoire est le résultat
d'un assemblage
créatif : elle associe
des planches de
grange et des
fenêtres victoriennes
recouvertes de
dentelle de coton.



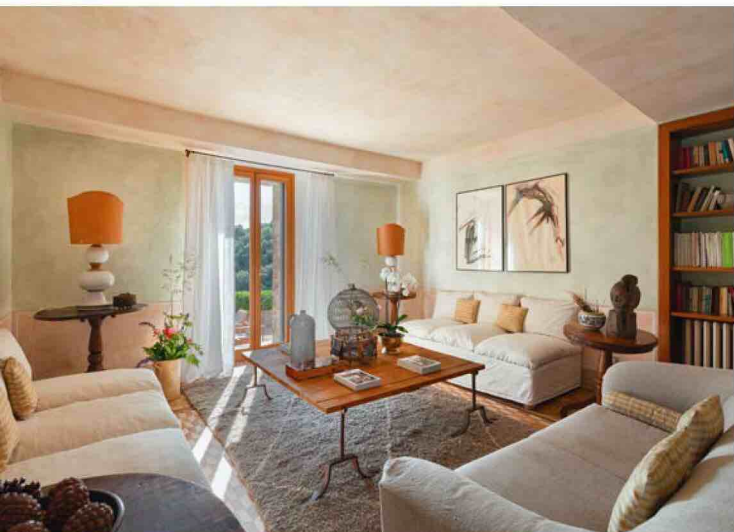




Pour la salle de bains principale, Ellen a sacrifié une chambre adjacente et installé une douche en verre et ce très élégant bain à l'ancienne, en cuivre et porcelaine.

Le prochain numéro

sera en kiosque à partir du 30 Août



Carnet d'adresses

Alessi

www.alessi.com

Bloomingville

www.bloomingville.com

Chase and Wonder

www.chaseandwonder.com

Chez Moi

www.chezmoiitalia.com

Citalo

www.citalo.it

Côté Table

www.cote-table.com

Excelsea

www.excelsa.it

Fazzini

www.fazzinihome.com

Jimboart

www.jimbobart.com

Ikea

www.ikea.com

La Gallina Matta

www.lagallinamatta.com

Madame Stoltz

www.madamstoltz.dk

Maisons du Monde

www.maisonsdumonde.com

Mastro Raphael

www.mastroraphael.com

Molecot

www.molecot.com

Oka

www.oka.com

Osborne & Little

www.osborneandliddle.com

Serax

www.serax.com

Villeroy & Boch

www.villeroy-boch.it



Maisons et Art de Vivre Campagne

Numéro 12 - an III - bimestriel - juin / juillet

Numéro ISSN 2784-1383

Numéro de commission paritaire 0926U94710



Éditeur Sprea S.p.A.

Via Torino 51, 20063 Cernusco sul Naviglio
(Milano) Italie

CdA: Luca Sprea (Président), Alessandro Agnoli (PDG),
Giulia Spreafico (Digital department),
Stefano Pernarella

Directeur de publication Luca Sprea

Rédaction Marianne Auzanet, Isabelle Lallouët - campagne@sprea.it

Publicité

Marketing: Elia Rinaldo - eliarinaldo@sprea.it

Secrétariat: Emanuela Mapelli - emanuelamapelli@sprea.it

Licensing and syndication Paolo Cionti - paolocionti@sprea.it

Distributeur exclusif pour la France M.L.P.

Imprimeur Tiber SpA, Italie

Le contenu de ce numéro est la propriété exclusive de © Sprea S.p.A.
Tous les droits de reproduction, même partiels, sont réservés pour tout pays.
Tout le contenu de la publication et des produits attachés est protégé par copyright.
Toute reproduction totale ou partielle, dans tous les genres et dans toutes les langues, est
interdite pour tout pays sauf consentement écrit de Sprea S.p.A.
Toutes les marques citées dans cette revue sont la propriété des titulaires respectifs.

© 2023 Sprea S.p.A.

Maison Chic - Brocante

Le hors-série à collectionner



En kiosque
actuellement

Art au quotidien



Art de collectionner



Esprit bohème



Les revues qui nous vont droit au cœur

MAISON Chic & JARDIN Shabby style maison et déco VIE CAMPAGNE MAISON Chic Maison Romantique

maisons et art de vivre *Campagne*



Country chic • Tendances • Cottages • Maisons de campagne • Charme rustique

