

maison creative  
N° 136 juillet-août 2023

SEP  
TOP  
ventes

N° 136  
juillet-août  
2023  
4,50 €

# maison créative

LE N°1 DE LA PRESSE DÉCO

## RÊVER EN COULEURS

8 maisons d'été  
atypiques

**CLÔTURES & CLAUSTRAS**  
Réussissez vos séparations

**HOME STAGING**  
RÉAMÉNAGEZ  
SANS VOUS RUINER  
Avant-après  
et conseils de pros

**TABLES DE L'ÉTÉ**  
conviviales  
et antigaspi

uni\_médias **CPPAP**  
L 14498 - 136 - F: 4,50 € - RD  




Nous sommes avec vous partout ! Et sur [maisoncreative.com](http://maisoncreative.com)

# hellio

Jusqu'à  
**60 %**  
d'économies  
d'énergie

## Baissez vos factures d'électricité en installant des panneaux solaires

Produisez une énergie 100 %  
renouvelable et locale chez vous  
grâce au photovoltaïque

**Votre  
énergie  
a de l'impact  
hellio**



Simulez votre projet  
[particulier.hellio.com](https://particulier.hellio.com)  
ou au 01 87 66 61 93

**Avis Vérifiés**  
★★★★★ 4,2/5  
sur 4 490 avis



## Le bonheur frugal de l'été

Valorisez un art de vivre cultivant la **«slow consommation»** : achetez juste ce qu'il faut et de bonne facture pour que cela perdure, avec une préférence pour les produits made in France et/ou naturels. Désencombrez, réaménagez de manière subtile, découvrez **nos «avant-après» inédits** et les conseils des pros pour **réussir votre home staging**. L'été, c'est aussi la couleur, déclinée à l'extérieur comme à l'intérieur dans des maisons de vacances atypiques. Et si Hippocrate disait : *«Que ton aliment soit ton médicament»*,



ajoutons : **que ta déco de table soit à la hauteur de tes hôtes!** À l'ombre, entre ventilation naturelle et pergolas innovantes pour des moments de convivialité **100 % good vibes**, délestez-vous de toute charge mentale, ouvrez la porte à d'innombrables possibilités en matière de style, aimez les choses qui durent...

**Sandrine de BRUYNE**

Directrice de la rédaction









## Du bleu SUR TOUTE LA LIGNE

Conçue pour offrir la sensation de vivre en extérieur, entre dunes de sable et mer de la côte sauvage d'Afrique du Sud, la maison de Caroline et Manie Maritz se déploie sur un terrain isolé de 630 m<sup>2</sup>. Bordée d'eau de part et d'autre, aménagée de façon à pouvoir plonger son regard dans l'océan de la cuisine ou du salon, ses portes s'ouvrent complètement de chaque côté, vous donnant l'impression d'habiter sur un bateau.

© RÉALISATION : GREG COX - SVEN ALBERDING TEXTE LORI COHEN/  
BUREAUX.CO.ZA - ADAPTATION : S. DE BRUYNE

Il n'y a pas beaucoup d'endroits au monde où vous êtes assurés d'apercevoir des dauphins et des baleines nager dans les eaux glacées et profondes de la baie qui flanque votre maison. Pour que les amis et les propriétaires puissent passer des vacances ensemble sans se sentir à l'étroit, les chambres sont réparties en trois lieux distincts. Les deux premières sont installées au rez-de-chaussée, à côté d'une salle de bains. À l'étage au-dessus, non loin du salon principal, celles du couple et des enfants. Enfin, caché derrière, un escalier mène aux deux dernières, « *ainsi chaque famille peut avoir son intimité* », assure Caroline. La cheminée, recouverte de briques de grès rugit les jours d'hiver, et c'est là que tout le monde se blottit après des promenades sur la plage. Une annexe récente à la propriété est devenue une bibliothèque carrée, perchée sur la terrasse face à la plage, offrant un sanctuaire ensoleillé. Caroline voulait une maison en forme de U, avec une piscine au centre afin de pouvoir contempler, depuis la cuisine, sa pièce favorite, du bleu et rien que du bleu tout autour d'elle.





Le comptoir de cuisine, fait de simple béton et de briques, est la plaque tournante autour de laquelle les convives se rassemblent inévitablement pour profiter de la vue imprenable sur la mer. Des luminaires réalisés à base de coquilles et de coquillages, qui pendent à la fois dans la cuisine et sur la cheminée, viennent parfaire la déco récup'.





Installé dans un ancien hangar, le salon principal s'ouvre sur une cuisine décloisonnée, avec la mer et la piscine de chaque côté. Le confort y est essentiel : canapés surbaissés, tables basses en bois recyclé et larges peaux de mouton et de vachette apportent chaleur et texture.



Caroline décrit cette maison comme un paradis, où elle se détend littéralement rien qu'en franchissant la porte. La salle de bains est à son image, réconfortante, chaleureuse, minimaliste mais très pratique.







La chambre principale offre une vue unique sur l'océan. Les fenêtres entre les poutres apparentes et le toit, caractéristique de toute la maison, rendent le soleil et le ciel toujours présents.



Pour la propriétaire, le confort est la clé : la piscine, protégée du soleil et du vent, offre une vue sur l'océan à travers la maison, dont la simplicité est typique de l'architecture australienne des maisons de plage.







## L'ARCHITECTE **Luke Scott...**

... A ÉTÉ CHARGÉ D'INTERPRÉTER LA VISION DU COUPLE, TOUT EN TENANT COMPTE DES RESTRICTIONS DE CONSTRUCTION RÉGIONALES, IMPOSANT DES MURS BLANCS ET DES TOITS EN PENTE.



**1** **D'autres touches intelligentes** créent des expériences mémorables. Ainsi, la douche extérieure chaude est « *idéale pour se réchauffer après le surf ou la natation* », se réjouit Caroline.



**2** **La plupart des accessoires** sont en bois, et le sol, en béton. Pour se détendre, il faut savoir se départir de la fragilité des choses et profiter de chaque pièce, vouée au bien-être.



**3** **La longévité** et le faible entretien étaient également sur la liste de souhaits de la propriétaire. La maison est construite pour des vacances sans contraintes, où les enfants peuvent littéralement courir de la plage à la piscine.



- 6 Un regard sur...**  
Du bleu sur toute la ligne

## INSPIRATIONS EN COULEURS

- 14 Bienvenue chez Ilse.**  
Transformation d'une grange en quartier d'été
- 24 Bienvenue chez Anki.**  
Des vacances écoresponsables sous serre
- 30 Bienvenue chez Valérie.**  
Impressions de voyages sur fond blanc
- 50 Bienvenue chez Olenka.**  
Une vie de bohème à la ferme
- 82 Bienvenue chez Anne-Christelle.**  
Je m'en irai dormir dans le paradis... vert !

## DOSSIER HOME STAGING

- 36** Un maximum de confort pour un minimum d'aménagement
- 46 Avant-après.**  
Un studio à ciel ouvert

## DOSSIER CLÔTURES/ CLAUSTRAS

- 60** Réussissez votre séparation !

## ACTU - LES TABLES DE L'ÉTÉ

- 68** L'abondance frugale pour la crème de la déco
- 70** Barbicore, le rose arrosé de succès
- 72** Sweet Méditerranée, la poésie du Sud
- 74** French Riviera
- 78** Bleu, Blanc, Rouge, l'art de vivre à la française

## SPÉCIAL ÉNERGIE SOLAIRE

- 92** Tombez dans le - bon - panneau !

## PERGOLAS ET STORES POUR MIEUX VIVRE DEHORS

- 108** Gagnez en surface et en confort

## MODES DE VIE EN TOSCANE

- 98** Une bâtisse agricole réhabilitée en maison rurale idyllique
- 118** La demeure arty-rustique se réinvente en Italie
- 126** Les bonnes idées à picorer dans les hôtels.  
Parenthèse Immortelle

- 129** Carnet d'adresses



Une partie de cette édition comprend **pour les abonnés** : une lettre de bienvenue, une lettre de confirmation d'abonnement et une lettre nouvelle formule à Maison Créative. **Pour le kiosque** : un supplément qui ne peut être vendu séparément. Les abonnés peuvent l'obtenir gratuitement, dans la limite des stocks disponibles, en écrivant au service abonnements, en indiquant leurs coordonnées complètes et leur numéro d'abonné.

# Mythos Air Hub

## L'air le plus pur de l'univers



**Réduction jusqu'à 99,99%  
des virus et des bactéries.**

Les odeurs de cuisine sont une chose, les éléments polluants en sont une autre, mais pas pour Mythos Air Hub. Le système intégré Air Hub réduit les deux, grâce à deux flux d'air séparés et deux lampes UV-C dédiées.

Un air propre, hygiénique et sans odeur : bienvenue chez vous.

En savoir plus sur [franke.fr](http://franke.fr)

**FRANKE**

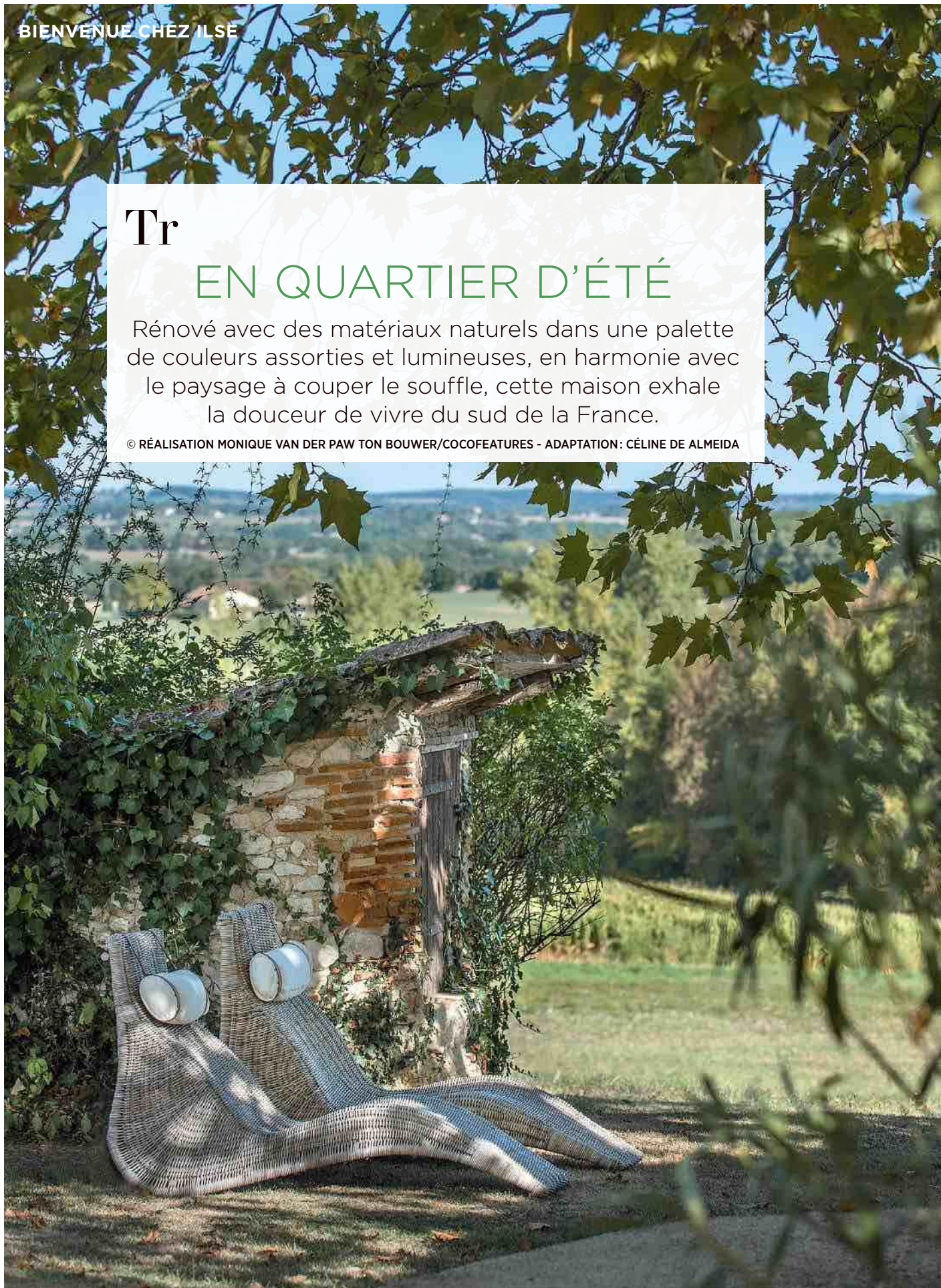


# Tr

## EN QUARTIER D'ÉTÉ

Rénové avec des matériaux naturels dans une palette de couleurs assorties et lumineuses, en harmonie avec le paysage à couper le souffle, cette maison exhale la douceur de vivre du sud de la France.

© RÉALISATION MONIQUE VAN DER PAW TON BOUWER/COCOFEATURES - ADAPTATION : CÉLINE DE ALMEIDA

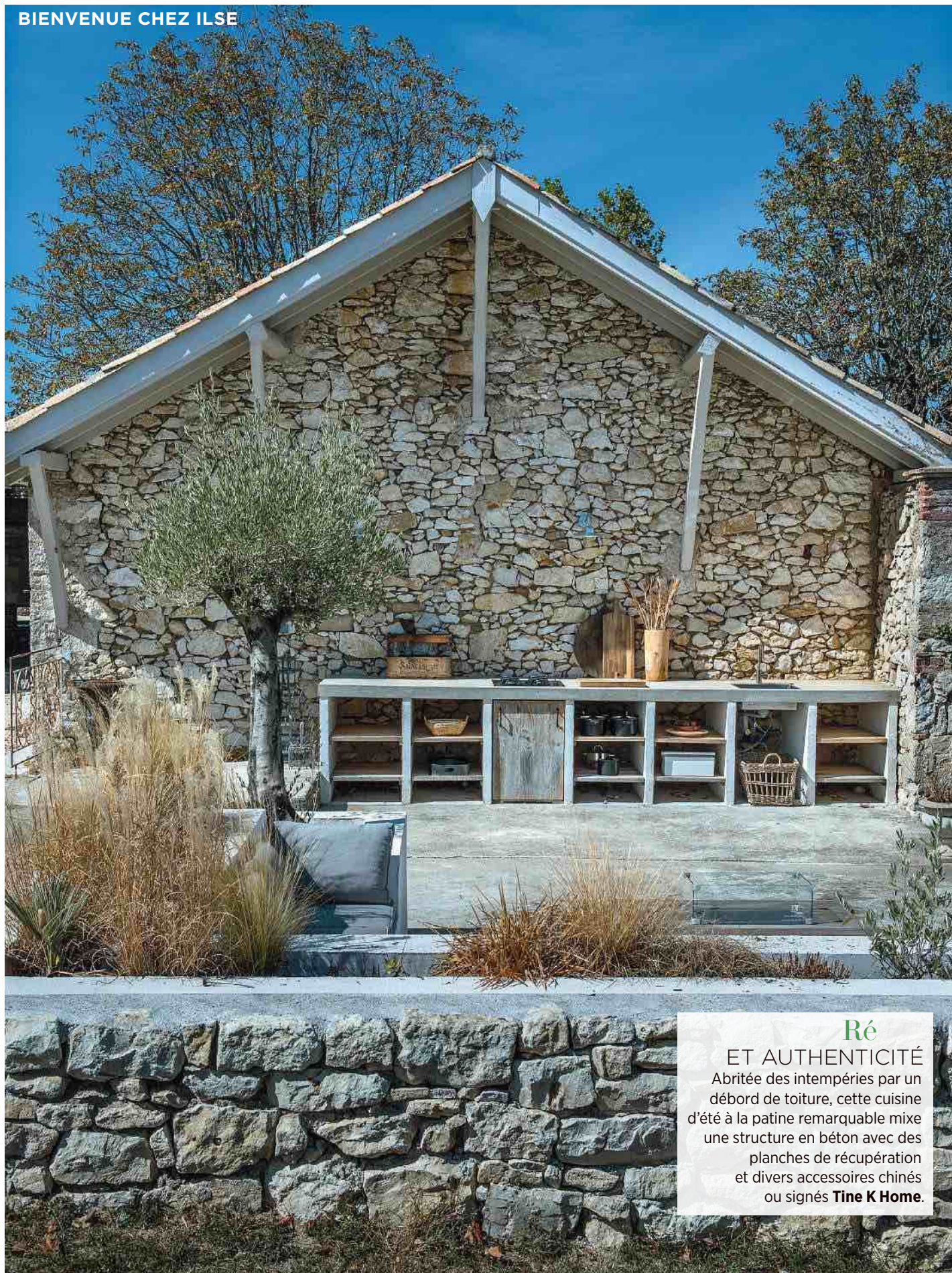




Une structure en béton blanc, agrémentée de coussins,  
d'oliviers et d'herbes sauvages, offre une vue imprenable  
sur les champs de blé et les collines environnantes.







## Ré

### ET AUTHENTICITÉ

Abrutée des intempéries par un débord de toiture, cette cuisine d'été à la patine remarquable mixe une structure en béton avec des planches de récupération et divers accessoires chinés ou signés **Tine K Home**.





1 PLACE VENDÔME

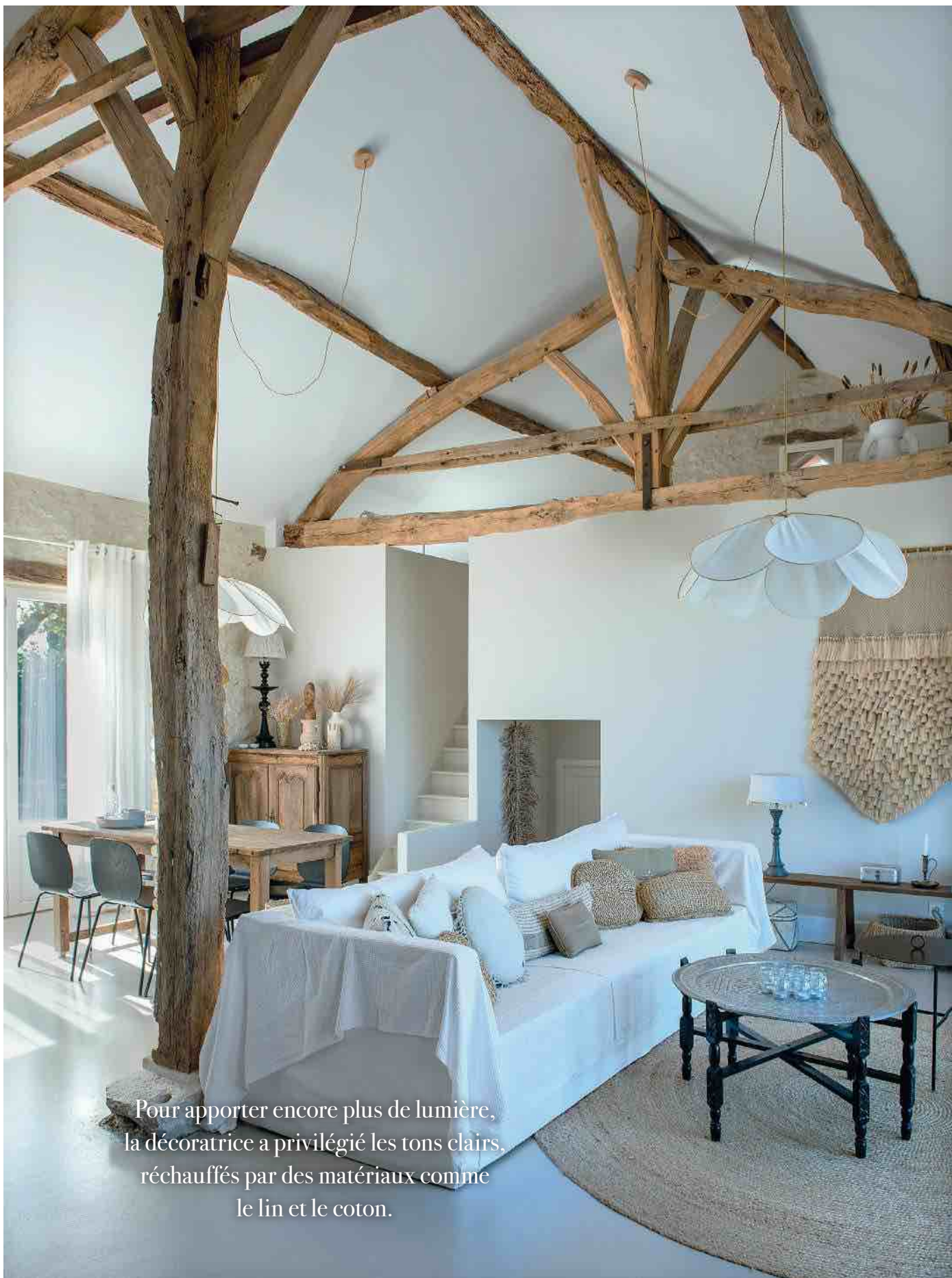
Touches champêtres, esprit brocante ou design industriel, Ilse mélange les styles sans complexe pour façonner des décors dotés d'un supplément d'âme.



Depuis ses études à Paris, Ilse, architecte d'intérieur néerlandaise de 55 ans, rêvait de s'installer en France. Pendant quatre ans, elle cherche la maison idéale, avant de découvrir le domaine de La Bassivière, dans le Lot-et-Garonne, un terrain de 7 hectares doté d'une vue à couper le souffle... et d'une ferme du XVII<sup>e</sup> siècle assortie de bâtiments extérieurs en piteux état. « J'ai immédiatement contacté les propriétaires pour savoir s'ils accepteraient de me le vendre. Coup de chance, ils avaient engagé la veille une agence immobilière ! », se souvient-elle. Pour transformer l'une des granges en loft, elle décide de tout démolir, à l'exception des murs extérieurs et des poutres. Résultat, un espace de vie lumineux de 80 m<sup>2</sup> doté d'une belle hauteur sous plafond, avec cuisine ouverte et chambre en mezzanine, ainsi qu'une suite parentale et une chambre d'enfants avec un lit superposé.



**Amatrice de brocante,** Ilse avoue volontiers se lasser rapidement de certains objets. Elle aime faire évoluer régulièrement sa décoration en remplaçant des chaises, en repeignant un mur, ou en changeant la housse du canapé et des coussins... Sa lubie ? Accumuler pêle-mêle des accessoires neufs ou chinés. Canapé, tables basses et tapis, **Tine K Home**; suspensions, **Georges**.



Pour apporter encore plus de lumière, la décoratrice a privilégié les tons clairs, réchauffés par des matériaux comme le lin et le coton.



Une  
QUI AIGUISE L'ŒIL  
ET L'APPÉTIT

Nichée derrière une cloison qui dissimule par la même occasion l'installation électrique du loft, la cuisine, dessinée par Ilse, a été fabriquée par un artisan local avec un plan de travail en béton et des portes en bois de récupération. La décoration met à l'honneur des matériaux bruts – bois, métal et fibres naturelles – pour plus d'authenticité.









Les murs et les poutres, seuls éléments d'origine conservés en l'état, se marient parfaitement avec le plancher en bois recouvert d'une couche de peinture blanche.



Dans la ferme et les cinq bâtiments extérieurs transformés en maisons de vacances, Ilse a su préserver le charme de l'ancien, tout en offrant le confort moderne à ses convives.

## DANS LE GRAND BAIN

La piscine format familial, située entre les gîtes et la maison de Ilse, a été construite par les anciens propriétaires dans une vieille grange. Le toit a été démoli afin de profiter de la météo clémentine de la région, mais les murs en pierre, qui laissent deviner les pentes de l'ancien toit, sont toujours là... En prime, des portes en bois d'origine s'ouvrent sur le paysage alentour d'un côté et, de l'autre, sur une pièce à vivre en extérieur.



## Adopter la règle de 3

L'astuce de Ilse pour un décor campagne-chic ? Des pièces vintage, comme la baignoire en fonte ou le miroir trumeau, des matériaux bruts et des couleurs naturelles.



le petit  
+  
déco

**Sobre mais confortable**, la chambre d'enfant adopte les codes du design scandinave. Lit en contreplaqué de pin avec tête de lit étagère, **Mon Lit Cabane**; linge de lit, **Hema**; banc, panier et tabouret, **Tine K Home**.





# Des vacances écoresponsables SOUS SERRE!

Anki Wijnen et son mari Casper Boot, d'authentiques passionnés qui cumulent les emplois du temps, ont fait de leur serre non seulement un espace de vie et de travail mais aussi une vitrine de leur mode de vie écoresponsable.

© RÉALISATION ANKI WIJNEN/ZILVERBLAUW - TEXTE: TINA HOM/LIVING AGENCY







Côté déco, la serre est une vraie source d'inspiration notamment en matière d'association de couleurs. Son style léger, graphique et coloré, reflète la personnalité très créative de ses habitants.

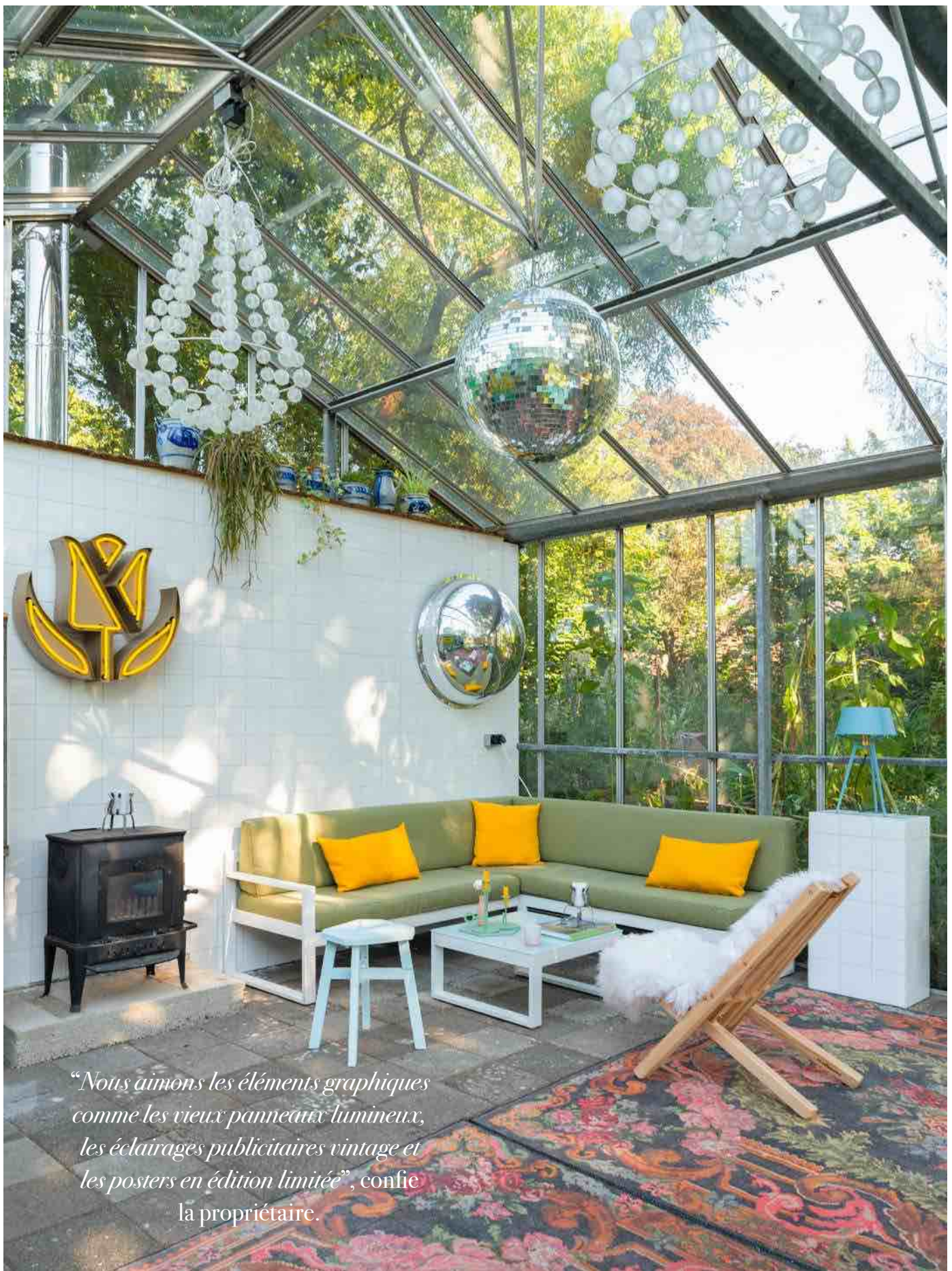


Anki et Casper sont les fondateurs de Zilverblauw, une agence néerlandaise spécialisée dans le graphisme et le design produit. Il y a quatre ans et demi, le couple et ses deux enfants emménagent dans une maison des années 1920 dotée d'un très grand jardin. C'est l'occasion pour Casper - par ailleurs ornithologue, guide nature et créateur d'un podcast sur la biodiversité au jardin - d'explorer ses passions et de transformer un jardin négligé en un véritable paradis de la biodiversité. Poussant plus loin le désir de connexion avec la nature, le couple se met en tête d'y installer une serre afin d'y aménager un espace à vivre et de travail. « Nous avons trouvé cette serre d'occasion de l'autre côté du pays, presque gratuitement. Nous l'avons démontée sur place [...] et il nous a fallu six mois pour l'assembler, poser les fondations, créer un mur, installer l'eau et l'électricité. Mais cela tombait à l'époque du confinement donc nous avons tout notre temps », s'amuse Casper.



« La serre est une extension de notre personnalité. Son aménagement est très intuitif. Chaque objet a sa propre histoire. Ici, vous pouvez ressentir et voir ce que nous avons à exprimer. Car nous vivons et travaillons au milieu de notre atmosphère, de notre style et de nos couleurs », assure Anki.





*“Nous aimons les éléments graphiques comme les vieux panneaux lumineux, les éclairages publicitaires vintage et les posters en édition limitée”, confie la propriétaire.*



## Éthique ET TROC

« Nous avons surtout utilisé des matériaux d'occasion pour aménager la serre. [...] Nous fonctionnons aussi beaucoup avec le troc ou le réemploi et avons mis en place un système d'entraide et d'échanges de services avec un réseau de voisins et amis bricoleurs. Il me restait par exemple un vieux plan de travail en granit qu'un ami m'avait donné. Il s'est avéré utile pour la cuisine. Nous avons fabriqué nous-mêmes la crédence carrelée avec de simples carreaux blancs, s'enthousiasme Casper

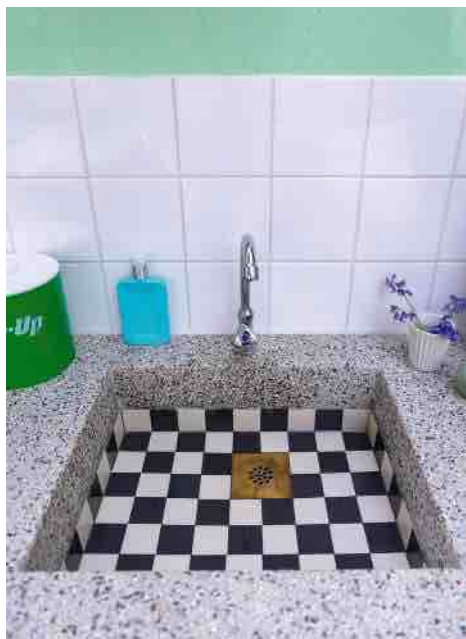




Outre la biodiversité, la durabilité joue un rôle majeur dans le mode de vie du couple. Faire beaucoup soi-même et réutiliser un maximum de matériaux sont leurs maîtres mots.

## UN ESPACE MULTITÂCHE !

« Nous utilisons la serre à la fois à titre privé et professionnel. Notre plus jeune fils y passe du temps à "chiller" et à jouer à des jeux vidéo sur le canapé, j'y enregistre mes podcasts, et nous y donnons des conférences et organisons des ateliers de photographie, explique Casper. Nos "visiteurs" rentrent chez eux pleins d'idées et d'inspirations. Ils adoptent également notre point de vue sur la durabilité et la vie en harmonie avec la nature. »



## Un décor bien planté

Sous la main experte de Casper, qui n'a de cesse d'y faire pousser une foultitude de plantes et fleurs, la serre retrouve sa vocation originelle.



le petit  
+  
déco

**Des poules promises à l'abattoir, qui ont trouvé refuge chez Anki et Casper, se remettent à pondre, interagissent avec la famille et, surtout, recyclent les déchets !**





# I SUR FOND BLANC

Donner à son quotidien un air de vacances toute l'année, c'est le pari réussi de Valérie, qui a choisi de vivre et travailler à Biarritz. Ainsi a-t-elle transformé cette petite maison de 65 m<sup>2</sup> en un lieu de vie ouvert et lumineux.

PAR MARIE-MAUD LEVRON - PHOTOS: CÉCILE PERRINET LHERMITTE





Tout en sobriété, au naturel, la terrasse,  
véritable pièce en plus, invite tant  
au farniente qu'aux interminables repas  
estivaux.





En découvrant cette maison des années 1960 ouverte sur un jardin désuet aux plantations luxuriantes, Valérie Paris a tout de suite décelé son potentiel. Pour s'y sentir en vacances toute l'année, elle fait abattre les cloisons du rez-de-chaussée et imagine murs, plafonds et sols en blanc. C'est Paul, son compagnon, qui a réalisé la majorité des travaux et organisé une pièce de vie ouverte distribuant cuisine, îlot pour les repas et petit salon avec cheminée, d'une part, chambre et petite salle de bains, d'autre part. L'étage abritant, quant à lui, une chambre d'amis.

Sur cette toile blanche, Valérie a mis en scène ses objets rapportés de voyages (Brésil, Maroc, Italie notamment) et installé mobilier et tissus choisis chez des éditeurs français. Autour d'un déjeuner sur sa terrasse, elle trouve les bons mots : « *Je crois que le secret de cette maison est sa simplicité, tout le monde s'y sent bien !* » On la croit volontiers.



**Dans le salon, autour de la cheminée** – dont le trumeau en pierre a été posé lors des travaux –, c'est un joyeux mélange d'objets et de mobilier venus de tous les horizons, comme ces tableaux de l'artiste algérienne Baya. Dans l'espace cuisine et repas, l'îlot central est en béton ciré, la crédence a été peinte par l'artiste Rebecca Bayarri Olmos. Vase en terre, **Atelier Franca**; tabourets en chêne sur mesure, **Bobby Mills**. Cet espace ouvre sur la chambre de Valérie.



Matières naturelles, objets posés çà  
et là, souvenirs de voyages...  
L'art d'habiller le décor sans se  
prendre au sérieux.





S'

## SUR UN LIT DE FLEURS

La chambre, dont murs et charpente sont entièrement repeints en blanc, affiche un esprit très balnéaire.

L'ensemble est souligné de linge aux imprimés fleuris pour une touche féminine. Linge de lit, **Caravane**; coussin fleuri et cache-sommier, **Élitis**; suspension, **Forestier**; photo au sol, Cécile Perrinet Lhermitte.





Valérie a imaginé une maison dont les espaces pensés au cordeau et le sobre décor flirtent avec l'esprit d'une belle suite d'hôtel. Sa petite superficie l'a amenée à l'essentiel.

## CHAMBRE EN PENTE DOUCE

Dans la chambre d'amis se dégage un parfum de délicatesse, et son esprit cabane exerce un charme certain. En tête de lit, miroir chiné au Maroc; photos prises à Asilah, au Maroc; liseuses, **Le BHV**; coussins et plaid fleuris, **Caravane**; plaid bleu, **Haomy**; colliers en tissu bleu et jaune, acheté sur une plage, au Mexique.



## Métamorphose éclair!

Pour Valérie, femme hyperactive, tout devait aller vite. La mue de sa maison a pris quatre mois grâce aux mains habiles de son compagnon, Paul.



le petit  
+  
déco

Le souci du détail est souligné par ce miroir sur mesure qui reprend la courbe du passage dans la salle de bains depuis la chambre de Valérie. Lavabo, **Ceramica Cielo**; robinet, **Grohe**; mosaïques, **Trend Group**.





# Un maximum de confort POUR UN MINIMUM D'AMÉNAGEMENT

Envie de vendre ou de louer rapidement votre appartement, voire de vous lancer dans un échange de maison pour vos prochaines vacances ? Nos conseils et ceux de professionnelles, pièce par pièce, pour réaménager sans vous ruiner.

PAR CÉLINE DE ALMEIDA - PHOTOS: DR SAUF MENTION CONTRAIRE



**Les spécificités architecturales**, telles que les arches, les niches ou les poutres doivent être mises en valeur, notamment dans la pièce à vivre. @LeroyMerlin



**La chambre à coucher** parie avant tout sur le confort, avec un mobilier sommaire, mais chaleureux, un couchage XXL, des matériaux bruts et une tête de lit colorée. @Miliboo



**La salle de bains**, lumineuse, fonctionnelle et épurée, multiplie les solutions de rangement pour répondre aux besoins de toutes les familles. @Vente-unique





L'espace bureau, indispensable avec la généralisation du télétravail et du flex office, à défaut de bénéficier de sa propre pièce, se glisse dans les moindres recoins disponibles. @MeublesCelio



Attention à ne pas confondre intérieur  
épuré avec zéro personnalité !



## Les étapes à suivre, avec Alexia Rhodier, décoratrice d'intérieur

Développé dans les années 1970 par une agente immobilière et décoratrice américaine, le home staging permet de séduire le plus grand nombre grâce à des astuces d'aménagement visant à mettre en avant les qualités du logement, sans passer par la case gros œuvre.

### LES PRINCIPES

- **Désencombrer.** Ne conservez que ce dont vous aurez besoin dans les semaines précédant la location ou le déménagement. Stockez les meubles ou éléments déco trop marqués, réparez ce qui est abîmé et séparez-vous de ce qui est cassé.
- **Épuré.** Ne gardez que l'indispensable, un peu de décoration mais rien de superflu. Retirez tout ce qui est trop personnel

comme des photos de famille, des souvenirs de vacances...

- **Harmoniser.** Optez pour une palette de couleurs neutres (blanc, écru, beige), rehaussée par des touches de vert, bleu ou jaune. Privilégiez les matériaux ainsi que les matières nobles et naturelles (bois, osier, rotin, coton, lin...).

**Réorganiser.** La règle d'or ? Une pièce, une fonction ! Facilitez la circulation en dégagant les espaces et faites circuler un maximum de lumière naturelle.

**Upcycler.** Vous pouvez conserver une partie de votre mobilier et assortir des meubles ou des objets de styles différents, à condition de toujours associer par nombre impair et de respecter une unité d'époque ou de couleur.



## La pièce à vivre

### Épurez sans dépersonnaliser

Au programme: un coin salon défini par un ou deux canapés – selon la taille de la pièce – ainsi qu'un tapis dans des coloris neutres, et un espace repas avec une table et des chaises dans des matériaux robustes. Côté déco, privilégiez les dessins abstraits.



APRÈS

© OLIVIER BANSARD POUR VALORISER VENDRE



AVANT

© VALORISER VENDRE

### À RETENIR

- Assises cosy
- Matières à patine
- Luminosité

### Décryptage pas à pas

- **Proposé pendant dix ans à la colocation**, ce triplex bordelais a bénéficié d'une remise en état avec peinture et ponçage de parquet afin de rassurer les acheteurs potentiels. La cuisine et les salles de bains ont été laissées en l'état, afin de respecter le budget des propriétaires.
- **Fanny Chauvin, conseillère en immobilier**, a adapté la palette chromatique et le choix du mobilier à sa cible, avec des aplats de couleur pour mettre en avant certains éléments, comme les poutres ou le placard du couloir, et des matériaux cossus, tels que le velours ou le lin.

## SHOPPING

Les basiques pour une déco intemporelle.



Lampe à poser en céramique, existe en noir, H. 26 cm, 39,90 €. «Pénélope», 4Murs



Meuble TV en métal noir, 120 x 50 cm, 129 €. «Gota», Atmospha

Peinture écologique fini mat, 35 € le pot de 1 litre. «Free Range», Coat



Canapé design Michel Ducaroy, 220 x 100 cm, à partir de 2566 €. «Saparella», Cinna



Tapis en polypropylène, 120 x 170 cm, 79,99 €. «Berber», Conforama







## L'IA SE DÉMOCRATISE AVEC IKEA



Accessible en France depuis mai dernier, la toute nouvelle application d'Ikea, baptisée « Kreativ », propose « une expérience de design numérique pilotée par l'intelligence artificielle ». Autrement dit, cette fonctionnalité inédite – et gratuite ! – permet de scanner la pièce de son choix, puis d'**effacer la totalité ou une partie de ses meubles et accessoires afin de les remplacer par des références du catalogue de l'enseigne**. L'outil idéal pour procéder à un home staging virtuel de son intérieur, avant de se lancer soi-même ou de faire appel à un professionnel.

## Apporter du cachet

Alexia Rhodier a transformé ce loft terne en jardin d'hiver baigné de lumière, en associant un éclairage chaud et des touches de jaune sur une base neutre. Sans oublier le papier peint panoramique végétal !

### AVANT



### APRÈS



© EROLE SALINARO POUR SWEET HOME STAGING

© ESPACES ATYPIQUES



## La chambre

### *Minimaliste mais pas stricte*

Réduite à son plus simple appareil – un lit, deux chevets et un dressing –, la chambre ne doit pas pour autant perdre de vue sa fonction essentielle : le confort. Pour cela, privilégiez les matières naturelles, associées à un éclairage chaleureux et à une tête de lit colorée.

### À RETENIR

- « Faux blanc »
- Éclairage sculptural
- Linge coloré



AVANT



APRÈS

© STEPHEN CLÉMENT

### Décryptage pas à pas

- **Comment passer d'une pièce impersonnelle**, quoique fonctionnelle, à une chambre chaleureuse en seulement quelques heures chrono ? Première étape, repeignez les murs dans un « faux blanc », piqué de vert, de gris ou de bleu pour réchauffer subtilement l'atmosphère.
- **Deuxième étape**, recyclez des caisses à vin en table de chevet pour une touche plus authentique. Enfin, accessoirisez avec du linge de lit coordonné, dans un camaïeu de couleurs, de motifs et de textures, puis ajoutez une décoration murale en guise de tête de lit.

## SHOPPING

Une chambre accueillante en 5 essentiels



Suspension en métal noir, H. 46 x Ø 64,5 cm, 99,90 €. **Becquet**

Fresque sur mesure, à partir de 85 € le m². « Riviera La Spiaggia », **PaperMint**



Couvre-lit en coton, 260 x 240 cm, 249 €. « Cyclades Forêt », **Olivier Desforges**



Lit plateforme finition chêne ou noyer, 147 x 202 cm, 399 €. **Muji**



Table d'appoint en Iroko, H. 45 x Ø 50 cm, 1300 €. « Mahaut », **Gabrielle Paris**





## Une tête de lit bien faite

Idéale pour définir les volumes d'une pièce et apporter une touche déco, sans trop en faire, elle peut être peinte directement sur le mur ou délimitée par un papier peint au motif intemporel, un sticker ou des pochoirs graphiques.

### FLORAL

Féminin mais pas trop, grâce à ses motifs XXL sur fond noir, ce papier peint, judicieusement installé dans une niche, apporte de la profondeur à la pièce. @4Murs



### GRAPHIQUE

Personnalisable à l'envi, ce pochoir graphique permet de mixer les couleurs de son choix. @MaisonDéco



### DO IT YOURSELF

L'astuce pour réaliser un demi-cercle parfait ? Utiliser au préalable un crayon attaché à un clou avec une ficelle de la longueur désirée. @DuluxValentine



### DÉCALÉ

Coordonné au plafond, le rond gris souligne les beaux volumes de la pièce. @Tollens



## La salle de bains

### *C'est du propre !*

Pour donner un coup de frais à une pièce d'eau, commencez par rafraîchir les revêtements à moindre coût avec un sol vinyle, ou, plus cher, du béton ciré, et un coup de peinture ou de résine sur la faïence. Investissez dans un miroir pour agrandir l'espace, si possible avec éclairage intégré, rétroéclairé ou équipé d'ampoules, avec une lumière blanche à hauteur de visage.

AVANT



APRÈS



@DECOR\_A\_TIFF

### À RETENIR

- Blanc et bois
- Touches indus'
- Rangements

### Décryptage pas à pas

- **Le meuble vasque** a été remplacé par un grand plan de travail de cuisine en stratifié imitation marbre, qui permet de disposer de plus de place pour plier et entreposer le linge au-dessus, mais également de profiter d'un bel espace de rangement au-dessous. L'excédent de carrelage de la douche a été réutilisé pour la crédence.
- **Le choix de matériaux plus nobles**, de la vasque en pierre, en passant par les meubles en bois massif et la robinetterie chromée, réchauffe la pièce. Le miroir de forme organique agrandit l'espace visuellement.

## SHOPPING

Un max de rangement pour un minimum de bazar.

Distributeur de savon et gobelet en faïence, Ø 8 x H. 17,5 cm et Ø 8 x H. 11,5 cm, 59,95 €.

Côté Table



Porte-serviette en acier noir, 171 €. « Juno », Serax



Paniers en coton, 64,88 €.

Maisons du Monde



Meuble bas, 50 x 33 x 89 cm, 149 €. Leroy Merlin





Inspiration

## LES CONSEILS DE TIFFANY VUISTINER (@DECOR\_A\_TIFF)

### • Un grand lavabo ou deux petites vasques ?

Une seule vasque : moins d'entretien et plus de place sur le plan de travail !

• **Carrelage ou béton ciré ?** Béton ciré, un matériau de caractère et facile à entretenir.

• **Bois ou MDF ?** Le bois, plus authentique.

### • Robinetterie chromée ou dorée ?

Le chrome a l'avantage de se marier avec tous les styles, mais reste plus commun. Le doré apporte une touche singulière.

• **Douche ou baignoire ?** S'il faut choisir, la baignoire, qui a l'avantage de conjuguer les deux. Et si rien n'empêche de la remplacer par une douche, l'inverse est plus compliqué.

• **Placards ou tiroirs ?** Les tiroirs ont l'avantage de mettre à disposition tout leur contenu d'un seul coup d'œil.

• **Paniers ou boîtes ?** Paniers ! Pour la touche méditerranéenne qui fait voyager. Mais pour optimiser le rangement dans les tiroirs ou les placards, les boîtes sont plus indiquées.





## Le coin bureau

### *Une belle plus-value !*

Pas besoin de faire des heures sup' pour aménager un poste de travail dans son intérieur grâce au home staging. Le secret ? Investir les moindres recoins disponibles avec des solutions compactes ou miser sur des pièces nomades, telles qu'un bureau mural ou un caisson à roulettes. De quoi augmenter significativement la désirabilité de son bien en lui ajoutant une nouvelle fonction, pour un investissement de temps et d'argent minimal.

AVANT



### À RETENIR

- Valeur ajoutée
- Gain de place
- Nomade



APRÈS

### Décryptage pas à pas

• **Pour implanter un espace de travail** dans cette chambre d'amis, le décorateur **Rhinov** a proposé aux propriétaires d'investir l'angle de la pièce situé près de la fenêtre, doté d'un maximum de luminosité. Le coin bureau est délimité au mur par des lés de papier peint graphique.

• **Le bureau**, fabriqué à partir de caissons en cannage et de planches – pour le plan de travail et le jambage, coordonnés au mur adjacent – met à l'honneur des matériaux naturels, afin de créer un espace certes fonctionnel, mais également chaleureux.

## SHOPPING

Un équipement zéro encombrement.

Bureau en placage de frêne et acier, existe également en noir, 911 €. «Berit», **Broste Copenhagen**



Tabouret en noyer, 695 €. «San», **CFOC**



Organiser de bureau, 17,49 € pièce. «Rosemary», **Liewood**



Étagère effet chêne, 59,90 €. «Kub», **Leroy Merlin**



# Les indispensables du home working



Incontournable dans le cadre d'un home staging, la création d'un espace bureau de quelques mètres carrés dans un coin du salon, une niche du couloir ou même un angle de la chambre, est un jeu d'enfant avec ces meubles et accessoires gain de place.

## UN BUREAU SUSPENDU

Bureau mural en chêne clair d'inspiration scandinave, également proposé en version reconditionnée, 78 x 19,5/30 cm x H. 60 cm, 399,99 €. « Gabin », **Miliboo**



## UN FAUTEUIL À ROULETTES

Revêtement en tissu jaune pâle et piétement en aluminium, design Arne Jacobsen, 1403 €. « Little Giraffe », **Fritz Hansen**



## UNE LAMPE POLYVALENTE

Trois températures d'éclairage, une tête amovible sur batterie et un pot à crayons avec porte smartphone, pour ce modèle en acier laqué et ABS, 64,90 €. « Ora », **Designer box**



## UN ORGANISEUR DE BUREAU

Tableau en liège avec pot à crayons intégré, design Big-Game, 28,5 x 21,7 cm, 65 €. « Story », **Muuto** chez **Made in Design**

## Avant-après UN STUDIO À CIEL OUVERT

Repensée par l'architecte Chadi Abou Jaoude comme un lieu de vie à part entière en optimisant la structure existante, cette terrasse tire désormais le meilleur parti de sa vue imprenable sur la vie animée de Barcelone, tout en préservant l'intimité de ses occupants.

PAR CÉLINE DE ALMEIDA - PHOTOS : SÉBASTIEN ERRAS

AVANT



APRÈS





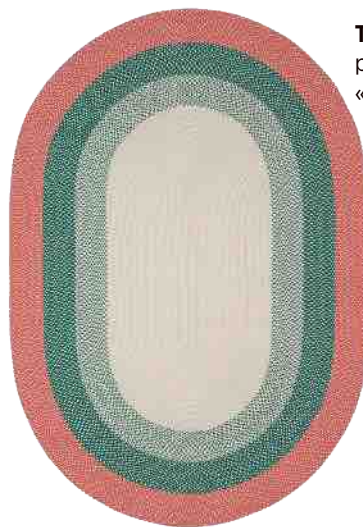


**IDÉE N°1**  
La palette chromatique, volontairement sobre, neutre et naturelle, est rehaussée par la végétation luxuriante.



## SHOPPING

Inspiration industrielle pour terrasse urbaine.



**Tapis d'extérieur** en polypropylène, 199 €.  
« Dalila », **4 Murs**



**Lampe d'extérieur** rechargeable, H. 22 cm, 109 €.  
« PC Portable », **Hay**



**Tables** en aluminium laqué, 910 € et 690 €.  
« Hive », **EGO Paris x Rubelli**



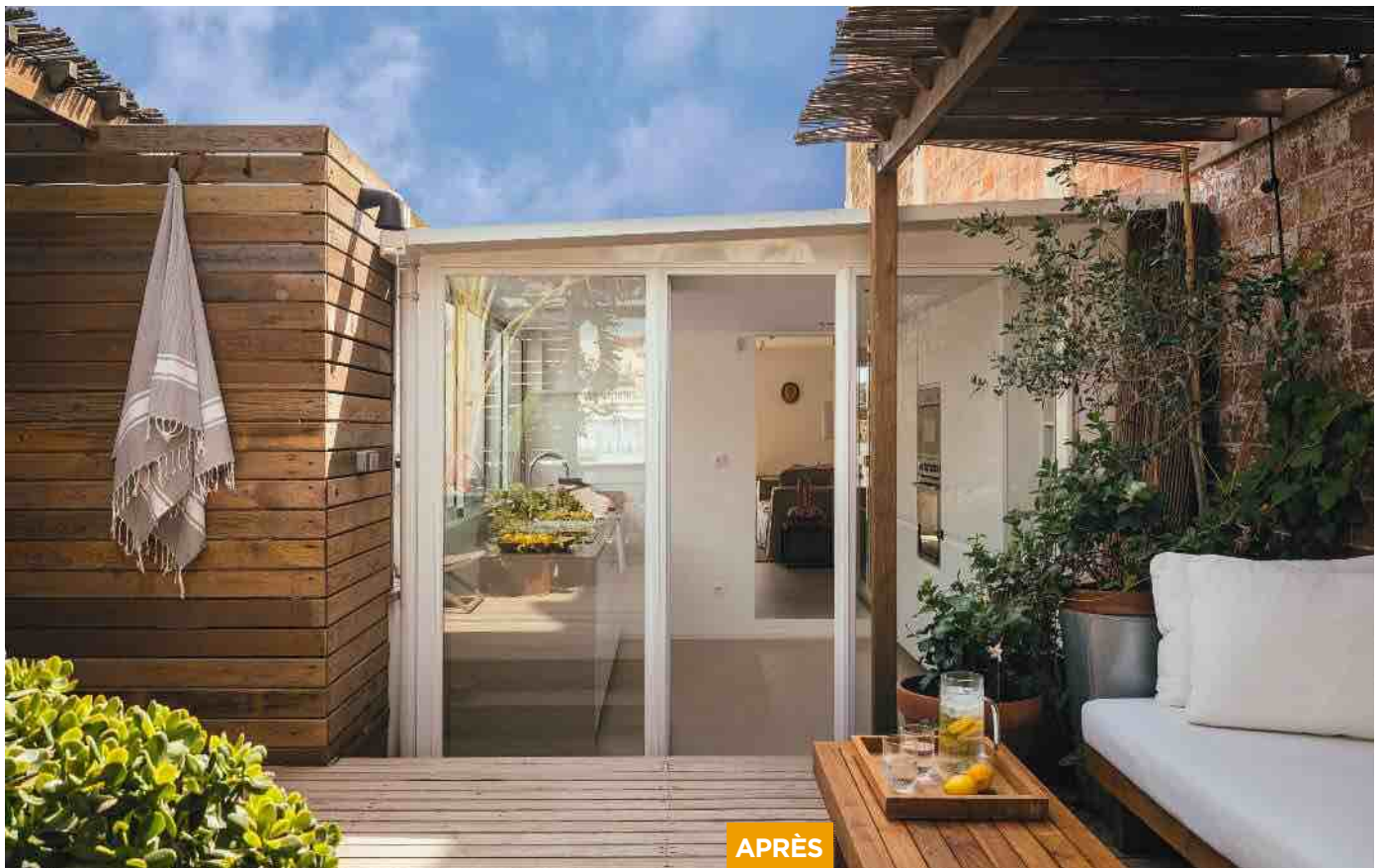
## IDÉE N°2

Les planches de la palissade ont été réutilisées pour créer les murs de la salle d'eau attenante au coin repas.

APRÈS

AVANT





APRÈS

**P**erché au sommet d'un immeuble du Dreta de l'Eixample, un quartier bourgeois de Barcelone reconnaissable à ses immeubles Art nouveau, ce pied à terre de 40m<sup>2</sup> était doté de deux terrasses de 60m<sup>2</sup>, vieillottes et mal exploitées. Afin de profiter au mieux des 300 jours d'ensoleillement annuels, elles ont été réinventées en lieu de vie à l'année avec côté salon, espace de repos, coin repas équipé d'un barbecue, solarium et douche extérieure. Autrefois fermé par des palissades en bois, l'ensemble a été décroissonné pour s'ouvrir sur la grande cour. S'agissant de la déco, les matériaux bruts sont à l'honneur : des briques apparentes aux sols en bois, poncé et huilé, sans oublier le mobilier, décliné dans des fibres et des tonalités naturelles.

AVANT



IDÉE N°3

Le mobilier joue la carte du naturel, du choix des matériaux aux couleurs, pour laisser la part belle au végétal.

**Gel décapant** à l'eau, laisse une surface propre et prête à être repeinte, 18,20 € le litre. «Dilunett», Owatrol



Dans le coin salon, la mosaïque désuète a laissé place aux briques de la façade de l'immeuble mitoyen, plus authentiques. La pergola, désormais habillée d'une canisse, protégée du soleil avec style.

Mobilier : hamac, La Redoute Intérieur ; canapé et table, Dareels ; fauteuil, Zara Home ; table de pique-nique trouvée en grande surface de bricolage ; suspension, AM.PM.



## Menez une vie de bohème À LA FERME

Caché entre vignes, arbres fruitiers et oliviers centenaires, cet ancien habitat paysan rénové à quelques kilomètres d'Ostuni dans les Pouilles, embrasse avec modestie la tendance campagne chic, sans rien perdre de son charme originel.

© RÉALISATION FRANCESCA SIRONI - MONICA SPEZIA/LIVING INSIDE - ADAPTATION: CÉLINE AMICO







Située au cœur d'un domaine verdoyant de 6 000 m², la lamia (ancien habitat paysan typique des Pouilles), dispose d'une vaste terrasse immaculée, ponctuée de fauteuils Acapulco aux couleurs pastel.



## Du pas

### AU PRÉSENT

Restaurée avec l'aide d'artisans locaux, la maison oscille joliment entre codes rustiques et esprit contemporain. Vestiges de son histoire, les murs en chaux blanche ont été conservés intacts. Ils s'harmonisent avec raffinement aux sols en quartz nuagé, pièces de vannerie, étoffes en lin épurées...



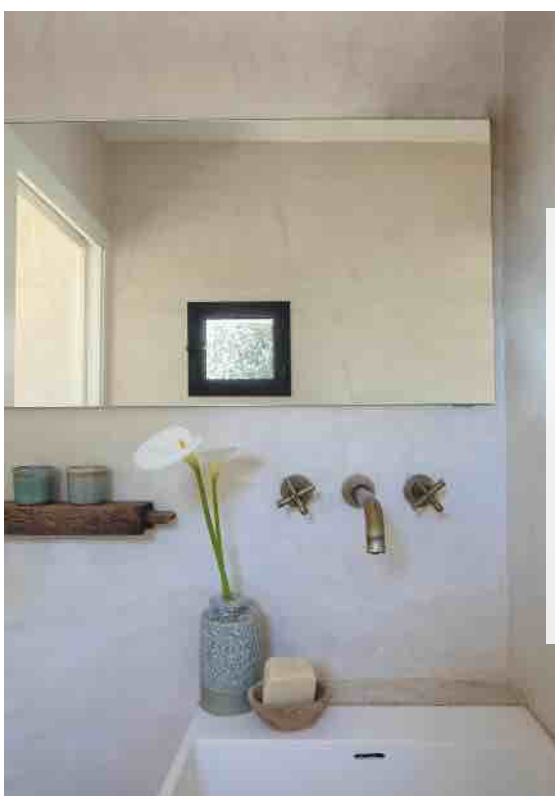






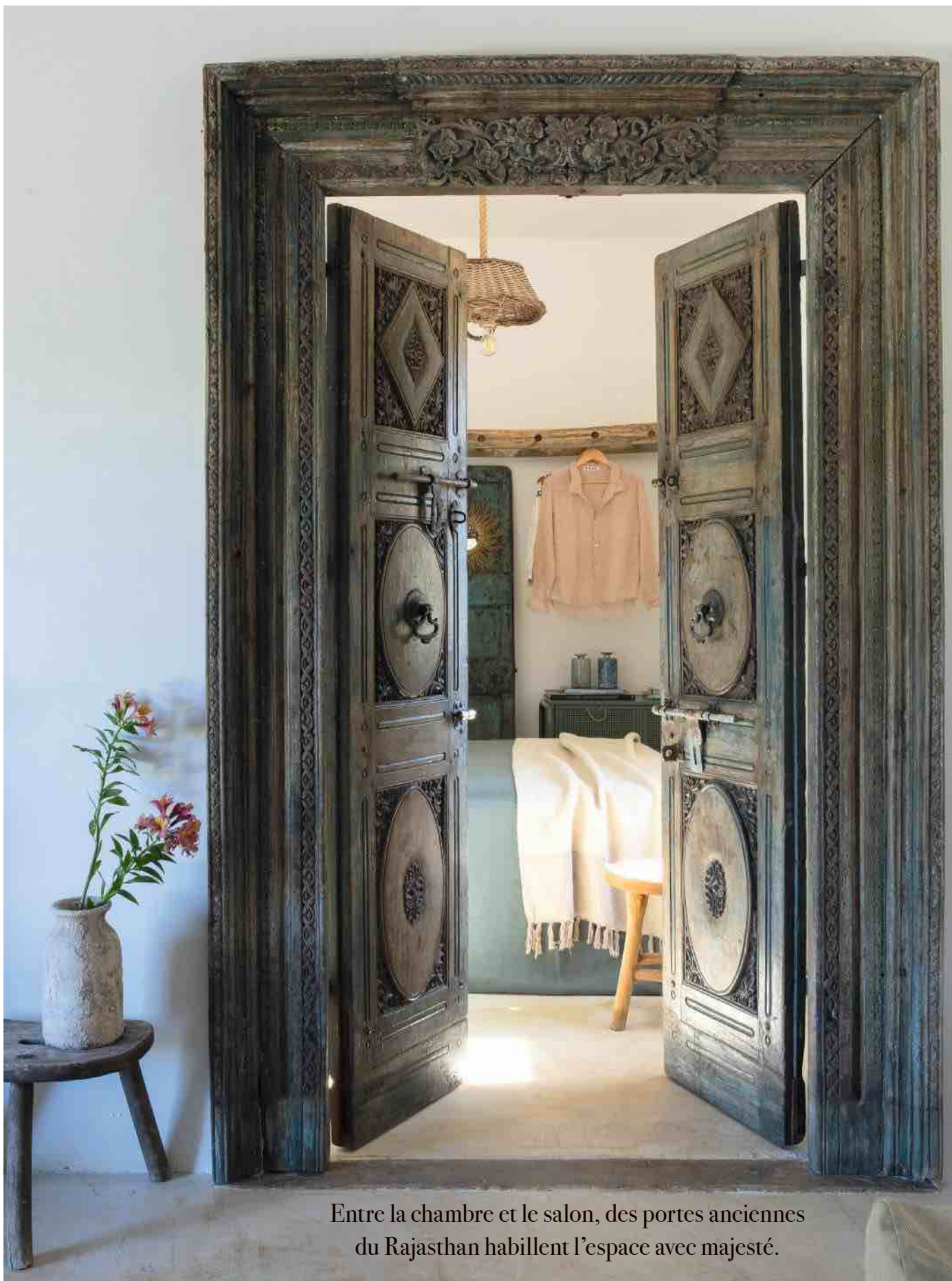
**D**écoratrice d'intérieur et directrice artistique d'un célèbre club monégasque, Olenka avait besoin d'un lieu pour se ressourcer à l'abri de l'effervescence azurée. C'est dans la région du Salento qu'elle a trouvé son refuge : une ancienne lamia de 80 m<sup>2</sup>, tendue de chaux blanche et de tuf volcanique, offrant une vue imprenable sur la mer. Lorsqu'elle en fait l'acquisition, en 2019, la bâtisse est à l'abandon depuis des décennies. Avec son compagnon Andréa et épaulée par des artisans locaux, elle la rénove du sol au plafond.

Si la structure d'origine est conservée, ses façades sont enrichies de fenêtres et baies vitrées d'inspiration industrielle ; les sols en terre battue sont parés d'un revêtement minéral en quartz et ciment. Fêrue de chine, Olenka convoque également une multitude de pièces dénichées durant ses voyages. Ici, la tradition méditerranéenne et le style gypset s'entremêlent, sans jamais se télescoper.



**Minimaliste, faisant la part belle à la pierre**, la décoration intérieure est à l'image de l'architecture de la lamia, conçue en simple parallélépipède (un salon central et deux chambres, de part et d'autre). De petite taille, la cuisine ouverte est toutefois équipée de tout le nécessaire.





Entre la chambre et le salon, des portes anciennes du Rajasthan habillent l'espace avec majesté.



Comme paré  
d'un tapis coloré,  
le sol de la chambre  
a été recouvert de  
carreaux de ciment  
récupérés dans  
un vieux bâtiment  
de Lecce.



## En mode

### ROBINSON

Largement ouverte sur la végétation, la bâtisse dispose de multiples zones de détente en extérieur. Sa terrasse de plain-pied, sur laquelle une ambiance boho-exotique domine, est complétée par un solarium aménagé sur le toit. Une pergola en bambou, fabriquée par Olenka et son compagnon, invite également à une parenthèse farniente.





Les idées ne manquent pas pour transformer un recoin du jardin ou de la terrasse en véritable espace ombragé pour vivre le plus longtemps à l'extérieur. La preuve, par trois !

## UNE PERGOLA SUR MESURE

De simple facture, la pergola en bois adossée à la maison permet néanmoins de profiter d'une aire de réception à l'abri du soleil et de la pluie. Placée devant la porte-fenêtre de la pièce à vivre, elle possède également l'avantage de prémunir le salon d'un afflux de chaleur trop important. Cerise sur le gâteau, son toit en canisses s'intègre à la perfection au décor !



**Si la terrasse est intégralement enveloppée de chaux blanche, elle est rythmée par des touches de couleur bien choisies : assises scoubidou colorées ici, vaisselle en terre cuite et coussins bleu outremer là...**

## Hissez la grand-voile !

Sur le toit-terrasse, un voile choisi dans les tonalités de la maison ménage une zone d'ombre appréciable, sans mobiliser de surface au sol.

le petit  
+  
déco





**Nos solutions  
pour rénover,  
protéger  
et embellir  
durablement  
vos bardages bois !**



**Gamme de dégrisseurs  
& produits de rénovation**



**Gamme de saturateurs  
& produits de finition**

**OWATROL®**  
TRAVERSER LE TEMPS



Owatrol® est une marque  
Durieu Groupe

Plébiscitées par les professionnels et les passionnés depuis 100 ans,  
les solutions OWATROL® protègent et embellissent durablement la vie des  
matériaux et des supports, en bois ou métal.

**CHOISIR OWATROL®, C'EST LA CERTITUDE D'UNE HISTOIRE QUI DURE**

**owatrol.com**



## Réussissez votre SÉPARATION!

Indispensables pour se protéger des regards, idéals pour délimiter des zones au sein du jardin, les clôtures et autres claustras constituent par ailleurs des éléments majeurs de la décoration extérieure. Quelques conseils pour bien les choisir.

PAR SOPHIE GIAGNONI - PHOTOS: DR SAUF MENTION CONTRAIRE

### UNE VOLONTÉ D'OPACITÉ...

Opter pour une solution opaque, c'est se mettre à l'abri des regards, mais aussi à l'abri des vents. C'est dessiner un cocon qui peut, comme ici, mixer les profondeurs et les matières pour éviter de se présenter comme un simple mur d'enceinte.





### ... L'OPTION AJOURÉE

Choisir une solution ajourée c'est concilier deux besoins antagonistes : voir et ne pas être vu. Il s'agit de se protéger des regards en laissant ouvertes des perspectives vers l'espace public, sans rien céder, là encore, aux exigences décoratives. **Leroy Merlin**



## DÉLIMITER AU SEIN DU JARDIN

Claustras, paravents et panneaux décoratifs définissent différents espaces dans le jardin, brisant à l'occasion ses courants d'air. On les choisit en fonction de l'esthétique de la maison – de la même couleur que ses menuiseries, par exemple – ou encore découpés de motifs pour une présence plus légère.



### COMPOSITION GRAPHIQUE ET LINÉAIRE



Grâce à sa large gamme de claustras, de paravents et de panneaux ajourés ou pleins, déclinables dans différentes couleurs et avec autant de motifs découpés, **Gypass** offre une infinité de solutions personnalisables pour délimiter des espaces. Ici, paravents rainurés et panneaux tantôt pleins, tantôt ajourés enclosent un espace Jacuzzi. Pour une esthétique parfaite, il est recommandé de choisir ces parois dans une couleur identique à celle des menuiseries de la maison.



**Option alu.** Marque bretonne haut de gamme, **Kostum** propose des clôtures et claustras en aluminium. Imputrescible, robuste et nécessitant peu d'entretien, ce matériau se prête bien aux mises en œuvre extérieures.



**Alternative au bardage bois,** le parement de pierre offre un caractère affirmé et authentique aux murs qu'il habille. Il s'agit ici d'un parement de meulière, dont les tonalités ocre brun se marient parfaitement à celles du bois choisi pour la porte et le claustra. **Orsol**



## À savoir

### Des règles à suivre...

La hauteur maximale des clôtures enserrant le jardin est généralement fixée à 2 m par les règles d'urbanisme.

Si cette clôture est mitoyenne, vous pouvez la couvrir de plantes grimpantes ou palissées, à condition qu'elles ne dépassent pas sa hauteur. Si ces végétaux sont appelés à devenir plus grands, vous devez les planter à 60 cm de la clôture.

## ECRANS DECORATIFS

À planter, à poser... nomades à souhait...

1

**Installé directement en terre** ou dans de grandes jardinières, ce treillis en métal soutient élégamment la croissance des plantes. «Puppy», **Nortene**



2

**À déplacer sur ses larges pieds**, ce paravent d'extérieur ajouré de motifs graphiques peut délimiter une zone, offrir de l'intimité ou de l'ombre. **Aosom**



3

**En métal ajouré de motifs moucharabieh**, ce panneau décoratif délimite l'espace esthétiquement. Il est vendu avec un kit de fixation. **Gamm vert**





## FOCUS SUR LES MATÉRIAUX NATURELS

Les structures d'occultation faites de matériaux naturels comme le bois, la canisse ou le bambou comptent parmi les plus élégantes, notamment lorsqu'elles sont associées à des plantes qui les fondent dans le paysage. De quoi en faire la solution préférée des paysagistes.

### 1 EN TOTAL LOOK DU SOL AUX MURS



Parmi ses atouts, le bois peut compter sur sa grande **modularité** : ses lames peuvent se clipser à l'horizontale comme à la verticale, ce qui permet de retravailler le volume des espaces extérieurs, en leur offrant, par exemple, des effets de profondeur ou encore de hauteur, et de les transformer éventuellement en cocon chaleureux. Différents bois peuvent être combinés, comme ici où trois essences se côtoient et se mettent en valeur. Seule véritable contrainte, l'entretien : les lames doivent être traitées régulièrement. Réalisation, **Silverwood**



NEW

**À composer.** Ces panneaux de 180 x 180 cm peuvent être posés de manière linéaire ou encore en quinconce, en alternance avec des végétaux. Laissez parler votre créativité ! « Blooma » chez **Brico Dépôt**



Plante à très forte croissance, le **bambou** se transforme en revêtement esthétique, durable et écologique, adapté à un usage en terrasse, en bardage, en claustra... Le résultat décoratif est chaleureux, harmonieux et enveloppant. **Moso**



## À savoir

### Quelle essence de bois pour une mise en œuvre extérieure...

5 classes d'emploi existent et renseignent sur le degré de résistance du bois : seules les essences des catégories 4 et 5 sont adaptées à des taux d'humidité élevés et à des mises en œuvre extérieures. Le châtaignier et le robinier relèvent de la classe 4, qui compte surtout des bois exotiques.

## 2 DES PLUS-VALUES INATTENDUES

**Naturellement acoustique.** Spécialisé dans les clôtures en bois, **Daniel Moquet** propose depuis ce printemps la gamme « DoMaCoustic » en pin du Nord, dont la teinte en bois naturel lui permet de se fondre esthétiquement dans la nature, mais qui, de plus, sécurise l'habitat ET atténue les bruits environnants jusqu'à 50 % grâce à ses qualités absorbantes. Inspirés des murs antibruit longeant les autoroutes, les panneaux sont dotés d'un noyau acoustique composé de polyuréthane recyclé et imputrescible.



## 3 QUE PEUT-ON PLANTER ?

**Vous souhaitez doubler votre clôture d'une haie pour renforcer son opacité ?** Optez pour des arbustes à feuillage persistant (laurier, oranger du Mexique, buis commun, fusain, Photinia...), éventuellement mixés avec des arbustes aux feuillages caducs (hêtre, aubépine, prunellier...). Pour un résultat rapide, misez sur les bambous, dont la plantation doit s'accompagner de la mise en place d'une barrière anti-rhizomes pour éviter une prolifération incontrôlable. Les plantes exotiques comme le bananier ou la gunnère, avec leurs feuilles géantes, produisent également de jolis écrans.



**En pin sylvestre traité autoclave,** cette clôture croisée haute de 80 cm peut se déployer jusqu'à 2,50 m.  
**Forest Style** chez **Jardiland**





## I. Avant/Après

### PETITE COUR, GRAND PLAISIR

En bardant de bois son ancien mur de soutènement en béton, l'architecte paysagiste **Christophe Naudier** a radicalement transformé l'apparence de cette cour, à Montpellier.

AVANT



APRÈS

#### LES ÉTAPES

- **Barder** : haut de 3 m, ce mur en béton banché soutient le jardin du voisin. Christophe Naudier l'a habillé d'un bardage en Douglas (« Vibrato », **Vivre en Bois**), dont la double rainure horizontale a pour effet de l'étirer et de rééquilibrer ses proportions imposantes.
- **Habiller** : l'aménagement d'une jardinière et d'une banquette en bois cache son soubassement et réduit visuellement la hauteur du mur.
- **Aménager** : embelli, le petit espace s'est doté d'une terrasse en bois et d'un jardin d'agrément, dont l'orgueil est un bassin miroir, qui déborde sur chacune de ses quatre faces.



## 2. Avant/Après DU DÉNUÈMENT À L'AGRÈMENT

Autre jardin, autre mur de soutènement, cette fois-ci à Marseille, animé d'un treillis et de plantes grimpantes, dans une composition originale signée des architectes paysagistes de **Slowgarden**.

AVANT



APRÈS



La structure pourrait être autoportante, arrimée à des poteaux plantés dans le bac

### LES ÉTAPES

- **Composer**: constituée de tasseaux en pin raboté, la structure du treillis a été composée et assemblée au sol avant d'être fixée au mur, avec un décrochage destiné à permettre l'enroulement des végétaux.
- **Colorer**: cette structure a été peinte dans le même orange que certaines chaises, tandis que les jardinières qui lui sont associées, fabriquées sur mesure en bois, ont été peintes en bleu, en rappel aux autres chaises.
- **Végétaliser**: plantés dans les jardinières, des jasmins étoilés, espèce au feuillage persistant résistant à la sécheresse, gagnent progressivement la structure.

La peinture utilisée est microporeuse, destinée au bois en usage extérieur





# L'ABONDANCE FRUGALE pour la crème de la déco

Symboles de l'été et de la convivialité, les tables en extérieur se dressent sous l'égide de thématiques insufflées par l'air du temps. Association de couleurs, de matières, de vaisselle dépareillée et de recettes antigaspi, elles ne diffusent que de bonnes ondes.







1

VASE en céramique réalisé à la main, à partir de 59 €. « Almada », **AM.PM**

SERVIETTE DE TABLE brodée en lin lavé sépia, 25 €. **CFOC**

2



## IT LIST

3

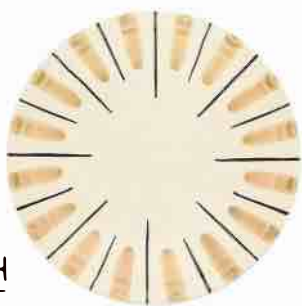
d'un dîner graphique



TASSES de différentes couleurs en grès, 11,99 €. « Javi », **4murs**

PLAT jeu de rayures en terracotta, 65 €. « Pio », **Caravane**

4



## Le nude mis à nu

Élégantes et faciles à maîtriser, matières naturelles et teintes sablées entre en jeu cet été pour des tables délicates.



© VALENTINE DARDEL

Vase, présentoir à pied, **H&M Home**; panier, plaid, assiettes, sets de table, **Maisons du Monde**; bougies et bougeoir en bois, **Maison Péchavy**.

## \* Recette de saison \*

by Albane Auvray

**Ravioles de navet daïkon. Farce de navet cerise ail noir et brousse de brebis; bouillon de noyaux de cerises et tiges d'herbes.**

En toute simplicité, autour d'une recette antigaspi à base d'épluchures de navets et d'herbes aromatiques cueillies dans le jardin, l'été, il nous vient des envies de nature, de fleurs, de fruits, de gazouillis d'oiseaux et d'un bon repas sain et frais. Sous le signe de la bonne humeur, la table se pare de couleurs monochromes et de matériaux bruts.



© VALENTINE DARDEL



## Barbiecore

### LE ROSE ARROSÉ DE SUCCÈS

*Pink is back!* Grande tendance de l'été, elle règne sur le monde de la décoration, l'occasion de jouer cartes sur table. Du tendre lait de fraise au framboise écrasé plus charismatique, le rose s'impose. Ta(ga)da!







© VALENTINE DARDEL

## \* Recette de saison \*

by Albane Auvray

**Palais de tomate fraise, croustillant chia amande et vinaigrette aux parures de légumes et maté.**

À BarbiLand rien n'est vrai, mais tout donne envie. Deux astuces pour cette recette en version girly, soit :

- finger food, et le croustillant servira de base aux éléments qui seront posés dessus ;
- à l'assiette, le palais de tomate sera alors l'élément central, avec tout un montage à son sommet.

**Shopping.** Assiette, salière, poivrière, **India Madhavi** pour **Monoprix** ; verres, couverts, nappe et serviteur, **H&M Home**.



## Un bouquet déstructuré



© LA JOIE DES FLEURS

**Convier la nature à la pink party.** Dans un vase arty, des fleurs aux couleurs pop forment un joyeux mélange. Varier les hauteurs et jouer sur les volumes sera la clé d'une composition dynamique, apportant de la vitalité et beaucoup de fraîcheur.



**1** **MESSAGE.** Assiette en céramique peinte à la main, 100 €. **Laetitia Rouget** chez **Made in Design**



**2** **COURBES.** Bougeoir en acier galvanisé, 3 €. « Good Vibes », **Primark**



**IT LIST**  
d'un dîner à-rosé

**3** **FAIT MAIN.** Vase en faïence, 180 €. « Padaung », **Céline Angelini**



**4**

**BULLES ROSES.** Coupes en verre, 32,50 € la paire. « Twirl », **&Klevering**



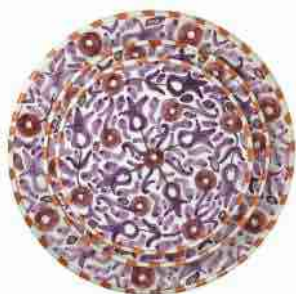


# *Sweet Méditerranée*

## LA POÉSIE DU SUD

L'ambiance se métamorphose en fonction des saisons, dévoilant une authenticité faite de tons suaves et de détails vintage chinois ou transmis de génération en génération. C'est délicatement économe et réconfortant !





1

ARTISANAT. Assiette en céramique peinte à la main, à partir de 32 €. « Lilas », **Chabi Chic**

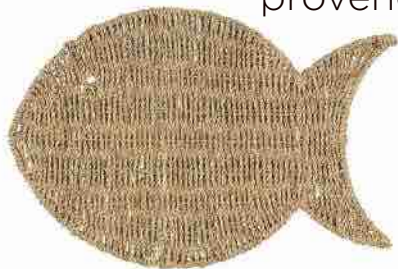
DÉTAIL. Rond de serviette en manguier et fer, 6,95 €. « Océan », **Côté Table**

2



IT LIST  
des agapes  
provençales

3



BULLER. Set de table en jonc de mer, 8,99 €. « Fish », **Westwing**

4

À PARTAGER. Cocotte en fonte, 259 €. « Cherry Blossom », **Staub**



© NOBUNTO

## Le pouvoir du camaïeu

À la frontière du bleu et du vert se trouvent des nuances fraîches et revigorantes. Du turquoise au canard, du vert d'eau au bleu lagon, la table d'été surfe sur les nuances.



**Mélanger les matières** apporte du rythme quand le champ chromatique frôle le monochrome: verre, fibres tressées, céramique... Le tout chez CFOC

## \* Recette de saison \*

### La tarte à la myrtille

Fruit de saison dont la récolte s'effectue de juillet à septembre, la myrtille sauvage fait des ravages.

Habillé d'un bleu profond oscillant vers le violet, la myrtille est idéale pour finir les repas estivaux sur une note sucrée, légèrement acide. Il paraît même que cette baie lovée dans sa pâte sablée laisse bouche bée!



D'autres  
recettes sur  
[regal.fr](http://regal.fr)







**CLIND'CEIL À LA CÔTE D'AZUR**  
DES ANNÉES 1920, la collection  
« Riviera » de chez **Haomy** nous embarque  
sur les rivages de la Méditerranée.  
Coussins, chaudières et bains de soleil  
en 100 % polyester déperlant, déclinés en  
six couleurs, rythment les extérieurs.



**Parasol** à franges anti-UV,  
109 €. **La Redoute Intérieurs**  
x **Hellø Blogzine**

**1**



**2**

**Serviette de table**  
100 % lin, 23 €.  
« Le Sol »,  
**The Conran Shop**



**3**

**Assiettes à dessert**  
en dolomite, 59,99 €  
les 4. « Oblique »,  
**Westwing**



**4**

**Banc**  
bimatière,  
structure en  
pin et tressage  
en fil viscose,  
349,90 €.  
« Viuda »,  
**Pôdevache**



**Coussin outdoor**  
en toile bayadère, 159 €.  
**Maison de Vacances**

**5**

**6**

**Serviette de plage**  
en coton biologique,  
28 €. **Liewood**





## FRENCH RIVIERA

Plus actuelles que jamais, les rayures reprennent du galon et tiennent bon la barre. Horizontales, verticales ou obliques, elles se parent de couleurs estivales, soufflant un vent de fraîcheur et de gaieté. Une ambiance bord de mer à la fois chic et décontractée.



**Panoramique**  
intissé, 270,60 €.  
« Parallèle »,  
**Caselio**





1

PICHET à rayures  
en grès, 50 €. **Casa Cubista**

## IT LIST

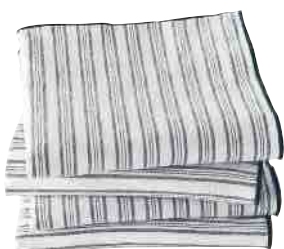
d'un dîner  
à l'italienne

2



ASSIETTE  
poisson  
en grès bleu,  
50 €. **Popolo**

3



SERVIETTES DE TABLE  
métis «Lacanau», 29 € les 4.  
**La Redoute Intérieurs**

POT en céramique  
citron, 169,99 €.  
**EDG au BHV**

4



## La dolce vita en jaune et bleu

Motif chargé d'histoire, expressive et symbole de mode, la rayure estivale est avant tout synonyme d'ancrage maritime. Qu'il soit méditerranéen ou atlantique, à vous de choisir le bon spot!



Lampe de table rechargeable en céramique «Poldina Lido», **Zafferano**. Réalisation **@addictedtochina**



© VALENTINE DARDEL

## \* Recette de saison \*

by Albane Auvray

**L'artichaut anchois noisette. Cœur d'artichaut grillé avec mayonnaise d'anchois au jus d'artichaut.**

Plongez dans une table décontractée et solaire, qui allie saveurs culinaires et plaisir des yeux. On s'encanaille en rayures marines: accumulez formes filaires et récipients pour recréer une mise en place bayadère en jaune et bleu.

**Shopping.** Assiettes unies et à carreaux et sets de table soleil, **Maisons du Monde**; serviettes et set de table, **H&M Home**.





# simone<sup>et</sup>georges

présentent le néo-transat



Fermé, il se porte comme  
une baguette de pin\*.  
Déplié sur la plage, il est parfait  
pour regarder la mer,  
lire un livre, surveiller  
les enfants ou les crabes !

*Disponible en 12 coloris.*

*\*Fabriqué avec nos jolis  
pins des Landes ;).*



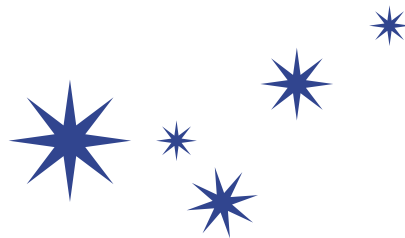
[www.simone-et-georges.com](http://www.simone-et-georges.com)



## *Bleu, Blanc, Rouge,* L'ART DE VIVRE À LA FRANÇAISE

Style palais de l'Élysée ou esprit guinguette, un parti pris qui vient égayer vos repas. Pour que votre déjeuner ou votre dîner s'avère aussi bon que beau, mixez imprimés, matières et formes autour de ces trois couleurs emblématiques !





**D'autres  
recettes sur  
régal.fr**

## \* Recette de saison \*

Un sablé amande  
et fruits rouges

**Niveau de difficulté : facile • Temps de préparation : 50 min  
• Temps de cuisson : 25 min • Temps de repos : 1 heure**

Un dessert tricolore pour célébrer les fêtes nationales du 4 ou 14 juillet, car la gourmandise n'a pas frontière. Affichez votre amour pour les amandes et fruits rouges en réalisant ce cœur imaginé par la pâtissière, chocolatière et confiturière alsacienne Christine Ferber.



© BERNHARD WINKELMANN



**Cocardez  
votre linge de table**



**Rapide et facile.** Brodez au point droit vos serviettes. Avec de la laine, réalisez vos pompons : créez un petit tas composé de brins de 5-7 cm, coupez un nouveau brin, placez-le au centre du tas et faites un double nœud avec. Égalisez le pompon et cousez les pompons à la serviette. Réalisation : @lovinglyset

© LOVINGLYSET



**1**

VERRE À EAU,  
55 € les 6.  
« Osaco », **AM.PM**



ASSIETTE PLATE  
bleu antique, 17 €.  
**Bordallo Pinheiro**  
aux **Galleries  
Lafayette**

**2**



**IT LIST**  
une célébration  
patriotique



**3**

CARAFE, anse à rayures  
multicolores, 24,99 €.  
**Maisons du Monde**

SERVIETTE DE TABLE  
cerises, en coton, 25 €.  
**Fragonard**

**4**







**L'ART ET LA MODE.** La faïencerie de **Gien** a fait appel à **Jean-Charles de Castelbajac**. La collection baptisée « L'Archipel Sentimental », mêle assiettes, plats de service, mugs, sets de tables, nappes, déclinés autour d'une gamme chromatique courte. Son design est habité de la passion du créateur pour l'histoire, le monde de l'enfance et le Pop art.



**1**  
**Tabouret** en plexi bicolore, 250 €. **Laurent Badier**



**2**  
**Vase** rouge en grès, 169 €. « Rimini », **The Conran Shop**

**3**  
**Assiettes** en grès, 100 € les 4. « Amour », **Made in Design**



**4**  
**Verre** fleur bleu en métal, 13 €. **Caroline de Benoist**



**5**  
**Bureau** en acier, 2870 €. « GoooD », **Matière Grise**



**6**  
**Cubes** en grès, 139 €. « Buenos Aires », **Maisons du Monde**

**7**  
**Housse de coussin** en coton rectangulaire, 55 €. **Ma Poésie**





au fil du  
bain

ÉMOTION  
SALLE DE  
BAINS

#FilGood

[aufildubain.fr](http://aufildubain.fr)

### Découvrez le nouveau design de la collection de meubles *Inspira*

La nouvelle collection de meubles *Inspira* est principalement axée sur son design contemporain. Munis d'un cadre/poignée très caractéristique, en aluminium couleur bronze, ils s'accordent parfaitement avec les vasques en *Fineceramic*® de la gamme. Des tiroirs métalliques sont dotés de glissières à extraction totale et de compartiments de rangement finition vernis naturel.

Les meubles *Inspira* se déclinent dans des coloris mats tels que Terracotta, Gris, Blanc et dans des finitions texturées telles que Pin blanc et Magnolia.

**Roca**



Je

## LE PARADIS... VERT!

Nichée au cœur de la campagne percheronne, Casa Rosalie est née de l'envie d'Anne-Christelle et de Bertrand de créer une collection de cabanes insolites écoresponsables où il fait bon séjourner.

PAR CHRISTINE PIROT-HÉBRAS - PHOTOS: FRENCHIE CRISTOGATIN





Situé sur l'étang, un authentique bain  
norvégien chauffé au feu de bois  
à 40° profite d'un panorama unique,  
l'occasion de vivre une double expérience  
immersive entre eau et nature.





Envie d'une pause champêtre ?  
Pique-niquer au bord de l'eau est idéal  
pour profiter pleinement du site naturel,  
et apprécier les produits du terroir autour  
d'un panier gourmand préparé  
par Anne-Christelle.

**Pause responsable** avec de la vaisselle  
et des couverts réutilisables. Serviette  
de plage rayée « Mona », vaisselle  
cannelée en Tritan, bols « Joël », verres  
« Farrel », assiettes « Johs », le tout  
**Liewood** ; gourde en rotin tressé, **CFOC** ;  
kits de couverts réutilisables, **Bini**.





Vac

## UNE EXPERIENCE RESSOURÇANTE

La « Casa Friendly », surélevée et indépendante, d'une superficie de 55 m<sup>2</sup>, peut accueillir 6 personnes et dispose d'une grande terrasse de 80 m<sup>2</sup> et d'une piscine chauffée. Comme dans les deux autres maisons, la présence de bois, de laine, de lin lavé, de fibres végétales... confère une atmosphère intimiste, chaleureuse et conviviale.



**T**ombés sous le charme du Perche, Anne-Christelle Roussel, directrice de casting en télévision, et Bertrand L'huillier, président de laboratoire pharmaceutique, ont choisi de quitter Paris pour s'installer dans ce luxe de verdure. Un changement radical loin de l'agitation urbaine pour ces néoruraux, dont l'aventure a commencé par la naissance de leur fille, Rosalie, et le projet de créer des maisons d'escapade au cœur de la nature. Ce sera Casa Rosalie, une collection d'hébergements écoresponsables composée de trois cabanes : « Slow », « Friendly » et « Moon ».

Sur un domaine de 2,7 hectares, ces écolodges sont réalisés dans le respect de la qualité environnementale et des matériaux naturels recyclés, comme le bois pour la construction et la laine de bois pour l'isolation. À l'intérieur, aucun détail n'est laissé au hasard, Anne-Christelle a pensé chaque cabane dans un esprit cocooning afin de marquer une rupture avec l'extérieur.



**Dans la « Casa Friendly »,** le charme opère dès l'entrée, lambrissée de pin. L'échelle amène au dortoir des enfants, sous les toits. Dans cette ambiance chaleureuse, le mur peint rouge brique (« Vendredi, 19h », **Bilboquet Déco**) délimite l'espace salon-cuisine. Une teinte qui s'accorde avec le papier peint « Summer Holiday », **Photowall**.



Présente par touches sur les murs  
lambrissés, la couleur joue l'alternance  
avec des parties tapissées de motifs  
floraux. *“Le papier peint est un marqueur  
fort des maisons de famille, il apporte de  
la douceur et personnalise chaque pièce”*,  
assure Anne-Christelle





Située dans le « Triangle d'or » du Perche, entre étang, prairies et forêt, Casa Rosalie propose une expérience immersive au cœur de la nature au travers de trois maisons « family friendly ».

## FENÊTRE SUR LA NATURE

Imagines par le couple, ces hébergements insolites ont d'abord pris forme sur le papier. Bertrand a esquissé les premiers dessins, les lignes épurées et le jeu de volumes de ces futures cabanes contemporaines, avant de faire appel à un Compagnon du devoir pour la conception.

Pensée pour 4 personnes, la « Casa Moon » offre un véritable nid douillet enveloppant. Le lit placé devant la large baie vitrée assure un réveil enchanteur.



le petit  
+  
déco

Dans cette chambre de la « Casa Friendly », le papier peint floral (« Pilar », Papier peint des années 70) et les teintes douces vert sauge et vieux rose apportent une touche rétro réconfortante. Parure de lit, Sylvie Thiriez.

## En prise directe

Confortablement installée dans la baignoire, la baie vitrée plonge le visiteur dans un bain de forêt.







# Vivre dans les combles... Pas dans un sauna !

**Dès que les beaux jours approchent, la température grimpe vite dans les combles. Comment y remédier ?**

L'air chaud montant naturellement dans la maison, il devient alors difficile de lire, travailler et dormir sous les toits. Cette situation ne va pas s'améliorer avec le réchauffement climatique. Selon une étude réalisée pour la mairie de Paris\*, d'ici 2050, le climat de la capitale pourrait s'apparenter à celui de Séville ! Les vagues de chaleur se multiplieront et constitueront un risque sanitaire majeur. Il n'est plus question ici de confort, mais bel et bien d'habitabilité.

Pour éviter de vivre dans une étuve, faut-il installer un climatiseur ? Ce serait coûteux pour votre portefeuille... Et pire encore pour le climat ! Plutôt que de traiter les effets, il est préférable d'agir sur les causes. D'autant qu'une solution préventive existe pour garder vos pièces sous les toits au frais cet été !

## Protection efficace contre la chaleur

Le volet roulant VELUX arrête jusqu'à 95% de la chaleur\*\* en stoppant les rayons du soleil avant qu'ils n'atteignent le vitrage de votre fenêtre, évitant ainsi les effets de surchauffe. Il préserve votre intérieur de la chaleur en été et vous garantit de bonnes nuits de sommeil. Il est motorisé et existe en version solaire pour une installation simple et rapide sans passage de câble. Pilotable depuis un clavier mural, à distance depuis votre smartphone et même de façon autonome en fonction de la température extérieure\*\*\*. Pratique si vous avez oublié de le fermer avant de partir de chez vous !

## Compatible avec toutes les générations de fenêtres VELUX

Pas besoin de changer de fenêtre pour profiter de ses avantages : le volet roulant peut équiper n'importe quelle fenêtre de toit VELUX déjà installée, quelle que soit son âge. L'installation se fait de l'intérieur et s'effectue en moins d'une heure pour la version sans fil, à énergie solaire. En résumé, le volet roulant VELUX est la solution efficace et durable pour préserver naturellement la fraîcheur dans vos pièces sous les toits, sans occasionner de gaspillage énergétique.

\*Source : Etude Ramboll Paris face aux changements climatiques pour la Ville de Paris - 2021.

\*\*Suivant calculs sur fenêtre vendue après 2013.

\*\*\* Si combiné avec les solutions de pilotage VELUX Active with NETATMO ou VELUX App Control



**Offre  
limitée**

**du 15 juin au  
15 août 2023**

Protégez-vous efficacement de la chaleur cet été en profitant de la promotion exceptionnelle sur les équipements extérieurs VELUX.

**50€  
remboursés<sup>1</sup>**

pour l'achat d'un  
volet roulant SSL



**Remplissez le formulaire**

<sup>1</sup> Voir les conditions sur le site [velux.fr](https://www.velux.fr)



# DES GENS FORMIDABLES

## Le poisson dans la peau Un engagement sociétal et environnemental

ILS CHANGENT LE MONDE

En Laponie, les femmes travaillent le cuir de poisson pour en faire de belles pièces de maroquinerie. Au port de La Teste, sur le bassin d'Arcachon, Marielle a suivi leur exemple pour développer **Fémer**, une manufacture de cuir marin écoresponsable. Après deux ans de recherche et développement, elle lance, en pionnière, le tannage 100 % végétal des cuirs de poissons, déchets des poissonniers et des pisciculteurs d'Aquitaine.

PAR SOPHIE DENIS

PHOTOS: PHILIPPE ROY / DÉTOURS EN FRANCE

**MARIELLE PHILIP**, DIPLÔMÉE DE DROIT DE L'ENVIRONNEMENT, RECYCLE ET TRANSFORME DES PEAUX DE POISSONS EN CUIR. @FEMERPEAUMARINE

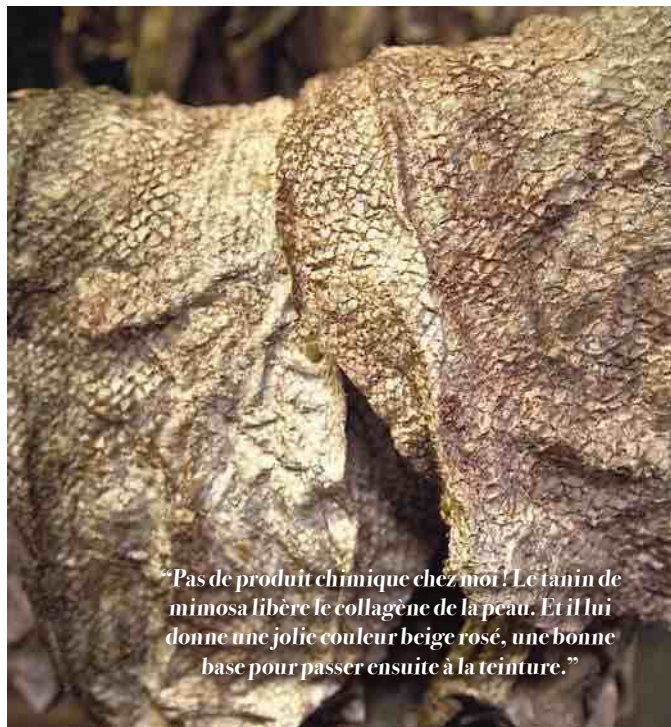


**Le cuir de poisson est un matériau durable** et élégant, avec une texture et une apparence distinctives. Il est considéré comme une alternative écologique au cuir traditionnel et peut être utilisé dans une variété de produits, tels que des sacs à main, des chaussures et des accessoires de décoration d'intérieur.



### Des salmonidés au menu !

Marielle fait la tournée des poissonniers pour récupérer son matériau de travail (essentiellement saumon et truite), avant de procéder à sa métamorphose. Après avoir soigneusement nettoyé les peaux, elle les met à tremper dans une cuve où macère du broyat d'écorces de mimosa.



*"Pas de produit chimique chez moi ! Le tanin de mimosa libère le collagène de la peau. Et il lui donne une jolie couleur beige rosé, une bonne base pour passer ensuite à la teinture."*





### Le tannage végétal

« Je n'utilise pas de sels métalliques mais des pigments naturels, beaucoup provenant des fleurs. Chut, c'est mon secret ! » Marielle dispose d'une palette de 17 couleurs. Quand la teinte a pris, elle remet les peaux à sécher, bien tendues sur des cadres pour les défroisser : « Il ne faut pas hésiter à bien les étirer, elles deviennent aussi solides que de la peau de vache. » Il ne reste plus qu'à les passer sous la presse à plaquer, une dernière étape indispensable pour leur donner le côté lustré. Les peaux sont prêtes pour être travaillées en artisanat.

Fémer, la tannerie de peaux de poissons écoresponsable de Marielle Philip, sa créatrice, a installé sa boutique-showroom à La Teste-de-Buch. **L'entreprise s'engage à reverser 1 % de son chiffre d'affaires annuel aux associations environnementales de 1% for the Planet.** Ci-contre : les peaux de poissons teintées sont mises à sécher. Maroquinerie, bijoux, chaussures... elles deviendront des pièces bluffantes et de très belle qualité.

**#ENSEMBLEONYARRIVERA  
EN PARTENARIAT AVEC**







## Tombez dans LE - BON - PANNEAU!

Selon l'Agence internationale pour les énergies renouvelables (Irena), les coûts de l'électricité solaire ont diminué de 89 % entre 2010 et 2020, portant son prix dans la même fourchette que celui des combustibles fossiles! Nos conseils pour adopter (et revendre) une énergie propre.

PAR SOPHIE GIAGNONI - PHOTOS: DR SAUF MENTION CONTRAIRE





Compatibles avec la tuile et l'ardoise, les panneaux solaires intégrés offrent une véritable avancée esthétique par rapport aux solutions surimposées. **Terreal**

## Définir son projet en 3 points

**Une installation photovoltaïque peut prendre différentes formes, tant du point de vue économique, que technique ou esthétique.**

### 1. Choisir son modèle économique

L'énergie d'une installation photovoltaïque peut être revendue en totalité, autoconsommée avec revente du surplus ou simplement autoconsommée. La première de ces options est moins rentable depuis la baisse des tarifs de rachat ; la deuxième offre le meilleur taux de rentabilité ; la troisième nécessite un dimensionnement très précis de l'installation. Dans les deux derniers cas, sous réserve de ce bon dimensionnement, l'installation va vous permettre de diviser votre facture énergétique par deux et sera amortie au bout de 8 à 10 ans.

### 2. Dimensionner son installation

De combien de panneaux solaires et de quelles puissances avez-vous besoin ? Il s'agit d'éviter un gaspillage à l'investissement ou à la production, éventuellement de générer un surplus pour la revente. Plusieurs paramètres entrent en compte : la surface, l'orientation et la pente de votre toit ; le taux d'ensoleillement moyen annuel de votre région ; les besoins en énergie de votre foyer. Le site [AutoCalSol \(autocalsol.ines-solaire.org\)](http://autocalsol.ines-solaire.org), de l'Institut national de l'énergie solaire (Ines), met un outil d'estimation à la disposition des particuliers.

### 3. Opter pour une technique de pose

Longtemps positionnés exclusivement en surimposition sur la toiture, les panneaux photovoltaïques peuvent maintenant être intégrés dans la couverture, offrant alors une finition plus esthétique. Des kits solaires à installer et à brancher soi-même au sol existent également. Moins puissants que les panneaux traditionnels, ils réduisent la facture annuelle d'une centaine d'euros environ. Un premier pas, qui permet de tester et d'apprivoiser cette source d'énergie.

### BON À SAVOIR

Des batteries permettent de stocker les surplus de l'installation. Néanmoins, leur ajout multiplie pour l'instant par deux ou trois le prix total de l'installation, et d'autant le temps de son amortissement.





## Choisir une technique de pose

**Au-delà de l'esthétisme, quels sont les avantages et les inconvénients d'une pose intégrée dans la couverture, d'une pose en surimposition sur la toiture ou d'une pose au sol non intégrée au bâti ?**

**La pose intégrée au bâti ou IAB :** les panneaux solaires remplacent directement les éléments de couverture (tuiles ou ardoises, par exemple) et assurent donc l'étanchéité de la toiture. Cette solution est de plus en plus utilisée dans la construction neuve. L'avantage est esthétique. Les inconvénients : d'éventuels problèmes d'étanchéité et des baisses de rendement en cas de fortes chaleurs, faute d'une ventilation suffisante.

**La pose non intégrée au bâti :** les panneaux solaires sont directement installés sur le sol, posés sur un support dont l'angle est déterminé pour leur garantir une inclinaison optimale. Longtemps réservée aux grandes fermes solaires, cette solution est rendue accessible aux particuliers via des offres de kits de panneaux solaires prêts à brancher sur une prise de terre. Kit « **Supersola 460 Wc** », chez **Brico Dépôt**.

**L'intégration simplifiée au bâti ou ISB :** les panneaux sont posés sur le toit, en surimposition. L'installation est plus facile, notamment en rénovation, et donc moins coûteuse. Mieux ventilés, les panneaux génèrent de meilleurs rendements. Ils couvrent aussi la toiture d'une couche supplémentaire qui renforce l'isolation. Le principal inconvénient est l'esthétisme. La difficulté peut être contournée en recourant à une pergola équipée de panneaux. Pergola solaire, **Oscaro Power®**





## L'installation pas à pas

**Vous avez dimensionné votre installation et choisi votre technique de pose, il ne reste plus qu'à, faire les démarches administratives pour les autorisations, trouver le bon artisan, gérer le raccordement auprès du gestionnaire de réseau, Enedis...**

**L'autorisation d'urbanisme.** Avant de faire installer vos panneaux, quelques démarches sont indispensables. Vous devez déposer une déclaration préalable de travaux en mairie pour obtenir l'autorisation d'urbanisme, laquelle n'est pas nécessaire si vos panneaux sont posés au sol. Le délai de réponse est d'un mois à compter de la date de dépôt. Au-delà, une absence de réponse peut être considérée comme un accord tacite.

**Le raccordement au réseau.** Si vous souhaitez vendre le surplus de votre production, vous devez impérativement faire une demande de raccordement auprès du réseau **Enedis** (CAE). Faites-le dès l'obtention de votre autorisation d'urbanisme. L'installation des câbles de raccordement peut prendre plusieurs mois, et si la revente entre dans vos calculs d'amortissement, ce sont autant de mois de retard.

**L'attestation de conformité.** Votre installation achevée, vous devez obtenir l'attestation de conformité électrique du **Consuel**, organisme officiel qui certifie la conformité de toutes les installations électriques réalisées en France. C'est un prérequis obligatoire pour la mise en service de votre installation, à transmettre à Enedis.

**Des offres clés en main.** Des entreprises comme **Engie My Power** ou des conseillers en énergie comme **Hellio** proposent des offres complètes d'accompagnement pour les particuliers, depuis l'établissement des devis, l'installation des panneaux et l'assistance dans toutes les démarches administratives. Bonne nouvelle, on peut être phobique administratif et passer malgré tout au photovoltaïque !



## RECOURIR À DES PROFESSIONNELS QUALIFIÉS

**Afin de garantir la qualité des installations,** laquelle conditionne l'obtention de ses aides, l'État a mis en place des labels, certifications et qualifications qui garantissent auprès des particuliers le savoir-faire des entreprises engagées dans le photovoltaïque. Ces dernières peuvent relever soit des métiers de la couverture, soit de ceux de l'électricité. Outre le label **RGE**, ces entreprises doivent présenter l'une de ces qualifications : **QualiPV Bat**, **QualiPV Elect**, **Qualifelec Indice SPV1** ou encore **Qualibat 5911**.

## Quelle différence entre photovoltaïque et solaire ?



**Les deux utilisent l'énergie solaire, mais si les panneaux solaires thermiques ont besoin de la chaleur du soleil, les photovoltaïques ont besoin de sa lumière.**

- **Les panneaux solaires thermiques.** Également appelés chauffe-eau solaires, ils produisent de l'eau chaude sanitaire en utilisant la chaleur du soleil. Leur fonctionnement étant conditionné par cette dernière, leur autonomie et leur rendement chutent considérablement en hiver.

- **Les panneaux photovoltaïques.** Mettant à profit la lumière du soleil présente toute l'année, ils produisent une électricité qui peut servir pour tout dans la maison, y compris chauffer l'eau chaude sanitaire. Il s'agit donc d'une énergie plus polyvalente et plus rentable.







**Engie My Power** vous accompagne dans vos démarches, y compris pour l'obtention de la prime d'État.

## Coût d'une installation et aides de l'État

**Combien coûte une installation ? À quelle économie peut-on s'attendre ? L'État accompagne-t-il l'effort des particuliers par des aides ? Place au volet économique.**

**Combien ça coûte ?** Le prix de l'installation dépend de sa puissance, généralement comprise chez les particuliers entre 3 kWc et 9 kWc. Pour une installation de 3 kWc, les offres sont généralement comprises entre 8 000 et 9 000 euros, et jusqu'à 25 000 euros pour 9 kWc. Comptez environ 2 500 euros par kWc pour une pose en surimposition, environ 3 000 euros si elle est intégrée au bâti.

**Pour quelle rentabilité ?** Une installation photovoltaïque va couvrir au mieux 60 % de votre consommation. Plus sa puissance va être importante, plus le retour sur investissement va être rapide : entre 11 et 12 ans en moyenne pour une installation de 3 kWc, environ 10 ans pour une installation de 6 kWc, 8 années en moyenne pour une installation de 9 kWc.

**Avec quelle aide ?** L'État n'accorde pas d'aide directe. Il a néanmoins mis en place une obligation d'achat des surplus par les fournisseurs d'électricité en fonction d'un tarif fixé par arrêté, avec un contrat d'achat conclu pour 20 ans. À cela s'ajoute une prime à l'autoconsommation, définie par la puissance de l'installation, qui peut atteindre 3 330 €, sans condition de ressources.

## PETIT POINT TECHNO COMMENT ÇA MARCHE ?

1

**Le panneau capte la lumière du soleil** et la transforme en courant électrique continu. Comptant parmi les plus performants, le panneau «SunPower **Maxeon 6 AC**» maximise la production.



2

**L'onduleur transforme le courant continu** en courant alternatif. Le «Sunny Tripower Smart Energy» agit en plus comme une batterie. **SMA**



3

**Ce compteur d'énergie** mesure les consommations électriques du logement sur 5 postes. Pack Écocompteur modulaire standard, **Legrand**



## LES PANNEAUX SOLAIRES DE CAMPING SONT LES PLUS PRISÉS

Entre mai 2022 et avril 2023, la demande de panneaux solaires a été multipliée par 145 ! Une étude Idealo, société comparatrice de prix européens, révèle que, de manière totalement inattendue, ce sont les panneaux solaires adaptés au camping qui sont les plus demandés ! Petits et faciles d'installation, ils peuvent être posés sur un balcon ou dans un petit jardin. De quoi faire un premier pas, à bon prix, vers les énergies renouvelables. Kit solaire nomade, **Nature & Découverte**





# Abonnez-vous à **maison** créative

**1 AN**  
6 n<sup>os</sup> + 1 Hors-série

 En cadeau

Le set de (5,86€)  
3 boîtes à lunch

# Pour vous

23,90€

seulement  
au lieu de ~~38,81€~~

**38%**  
DE RÉDUCTION

**Set de 3 boîtes  
à lunch**



**2 ☐ OUI, JE M'ABONNE pour 1 an à Maison Créative (6 n<sup>os</sup> + 1 Hors série + le set de 3 boîtes à lunch 23,90 €, au lieu de 38,81€<sup>(1)</sup>**

**J'indique ci-dessous mes coordonnées :**

\* ☐ Mme \* ☐ M. \* Mentions obligatoires (Écrivez en lettres majuscules)

\* Nom ..... \* Prénom .....

Tél. | | | | | | | | | |

Date d'anniversaire 

--	--	--	--	--	--	--	--

E-mail .....

\* Adresse .....

..... \* Code postal 

--	--	--	--

\* Ville .....

**Je joins mon règlement de 23,90 € par :**

**C** ☐ Je joins mon règlement par **chèque bancaire ou postal** à l'ordre d'UNI-MÉDIAS

Date et signature  
OBLIGATOIRES

**2 ☐ OUI, J'OFFRE pour 1 an à Maison Créative (6 n<sup>os</sup> + 1 Hors série + le set de 3 boîtes à lunch 23,90 €, au lieu de 38,81€<sup>(1)</sup>**

**J'indique ci-dessous les coordonnées du bénéficiaire de l'abonnement :**

\* ☐ Mme \* ☐ M. \*Mentions obligatoires (Écrivez en lettres majuscules)

\* Nom .....

\* Prénom .....

\* Adresse .....

..... \* Code postal 

--	--	--	--

\* Ville ..... MPMC 136

☐ J'accepte de recevoir par email des offres de la part des partenaires d'Uni-médias

Offre valable en France métropolitaine jusqu'au 31/12/2023 dans la limite des stocks disponibles. (1) Vous pouvez accéder séparément les 6 numéros de Maison Créative au prix de 4,50 € l'unité en kiosque et le set de 3 boîtes à lunch au prix de 5,86 € + 5,90 € de frais de port (utiliser dans ce cas un courrier libre). Le set de 3 boîtes à lunch sera livré sous 4 semaines. Les informations collectées par Uni-médias directement auprès de vous font l'objet d'un traitement automatisé ayant pour finalité la gestion de fichiers clients prospectes. "Les informations marquées d'un astérisque sont obligatoires pour la finalité poursuivie. A défaut, Uni-médias ne sera en mesure de répondre à votre demande. Ce traitement est fondé sur la base de votre consentement, que vous pouvez retirer à tout moment. Ces informations sont à destination des services d'Uni-médias habilités et de toute entité du Groupe Crédit Agricole habilitée. Les données seront conservées pendant les durées de prescription légales applicables et pour une durée maximale de 3 ans après le dernier contact commercial. Conformément au Règlement (UE) 2016/679 relatif à la protection des données à caractère personnel, vous disposez des droits suivants sur vos données : droit d'accès, droit de rectification, droit d'effacement (droit à l'oubli), droit d'opposition, droit à la limitation du traitement, droit à la portabilité. Vous pouvez également définir des directives relatives à la conservation, à l'effacement et à la communication de vos données à caractère personnel après votre décès. Pour exercer vos droits, merci d'adresser votre demande à l'adresse Uni-médias - DPO – 22 rue Lefebvre 75739 Paris Cedex 05 ou à [dpo@uni-medias.com](mailto:dpo@uni-medias.com). Un justificatif d'identité pourra vous être demandé. Sous réserve d'un manquement aux dispositions ci-dessus, vous pouvez également exercer vos droits en contactant nos services clients au 02 40 00 00 00. Vous pouvez également exercer vos droits en contactant ou en cliquant sur le lien d'opposition figurant dans nos courriers électroniques. Pour plus d'informations, veuillez consulter notre politique de protection des données personnelles disponible sur [store.uni-medias.com](https://store.uni-medias.com). Conformément à l'article L.221-28 du Code de la consommation, un droit de rétractation de 14 jours vous est accordé à compter de la réception du premier numéro de l'abonnement ou de la date de la commande pour les versions numériques accessibles en ligne. Pour toutes questions concernant un abonnement, merci d'écrire à Service Clients : [serviceclients@uni-medias.com](mailto:serviceclients@uni-medias.com). Pour échanger et les DOM/TOM, nous consulter au (Numéro Citadin) (appel non surtaxé) au 01 69 12 40 12 ou à [uni-medias@unimedias.com](mailto:uni-medias@unimedias.com). Maison Créative est éditée par Uni-médias, SAS au capital de 7116 960 € R.C.S. Paris 342 513 216 S.I.S. FR38272401083. Filiale de Crédit Agricole SA. Uni-médias est éditeur des magazines Meri pour l'Info, Saint Magazine, Paraters, Régal, Déjeuner Jardin, Maison Créative, Déjeuners en France, Plus de Pep's magazine, SECRETS d'Histoire, Naturelisme, Les Petits Plats de Laurent Mariotte et Les Maternelles.

Retrouvez nos offres sur [store.uni-medias.com/setlunch136](https://store.uni-medias.com/setlunch136)

ou retournez votre bulletin d'abonnement avec votre règlement sous enveloppe non affranchie à :  
**Uni-médias - Maison Créative - Libre réponse 10373 - 41109 Vendôme Cedex**





## Une bâtisse agricole réhabilitée EN MAISON RURALE IDYLLIQUE

Située au cœur d'une réserve naturelle, Casale della Luna, construite dans les années 1920, était à l'origine une ferme : son rez-de-chaussée, abritait vaches et porcs, tandis que les fermiers vivaient au premier étage. Maren et Dennis Kaiser ont découvert cette habitation lors d'un voyage à travers la Toscane, au printemps 2018. Entrepreneurs de construction générale en Belgique, il leur a fallu un an pour la rénover, avec des matériaux locaux et un mobilier sur mesure, et en faire cette pépite rurale.

© RÉALISATION FRANCESCA PAGLIAI - TEXTE : MAREN SCHACK/LIVING INSIDE - ADAPTATION : S. DE BRUYNE



Avec une vue sur la Toscane  
à 360 degrés, cet endroit ne cesse  
d'être un enchantement. Installés sur  
la table dressée pour y convier toute  
la famille, l'effet environnant  
est immédiatement magique !






Il était très important pour les propriétaires de préserver le charme désuet de la maison, mais aussi d'en faire un lieu doté de tout le confort pour une grande famille comme la leur. En octobre 2008, Casale della Luna est devenue leur projet de cœur. Ils ont créé eux-mêmes le coin cuisine, mettant un point d'honneur à installer une véritable machine à café « portafilter » italienne, ainsi qu'un poêle à gaz qui réchauffe toute la demeure en hiver et offre une atmosphère très spéciale.

Après avoir fabriqué les meubles d'extérieur, ils ont souhaité avancer dans la rénovation en laissant la part belle à la créativité : pour chaque chambre, il a été décidé qu'un mur décoratif en plâtre de chaux italien viendrait conférer une chaleureuse authenticité toscane et offrirait une place à l'artisanat local. Des vases et des lampes créés à la main par l'artiste Britta Hermann, de Pistoia, et des accessoires de maison d'Uashmama peaufinent le style.



**Le rez-de-chaussée, où vivaient jadis les animaux, est maintenant un salon ouvert spacieux, dans lequel une vaste cuisine a trouvé sa place pour des soirées conviviales. Le canapé (« Le Jagger », Riviera Maison), offre suffisamment d'espace pour tous les invités et mène directement de l'apéritif à la table à travers l'arc ouvert.**





La combinaison subtile d'ancien et de nouveau relie la nostalgie et la chaleur aux lignes épurées et au regard frais d'aujourd'hui. Une palette de couleurs calme et naturelle, principalement dans les tons vert, brun et gris, a été choisie, apportant le sentiment extérieur à l'intérieur.

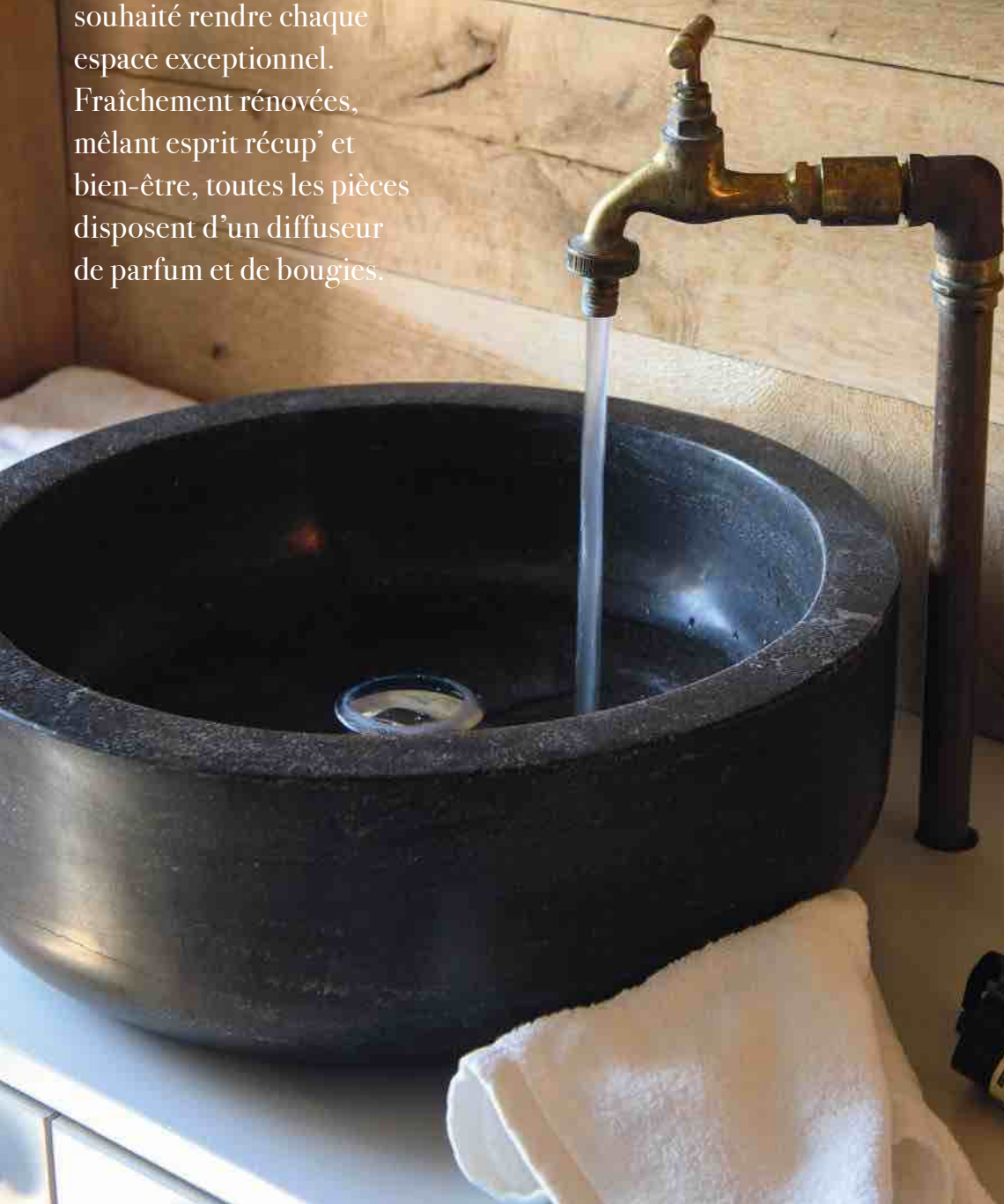




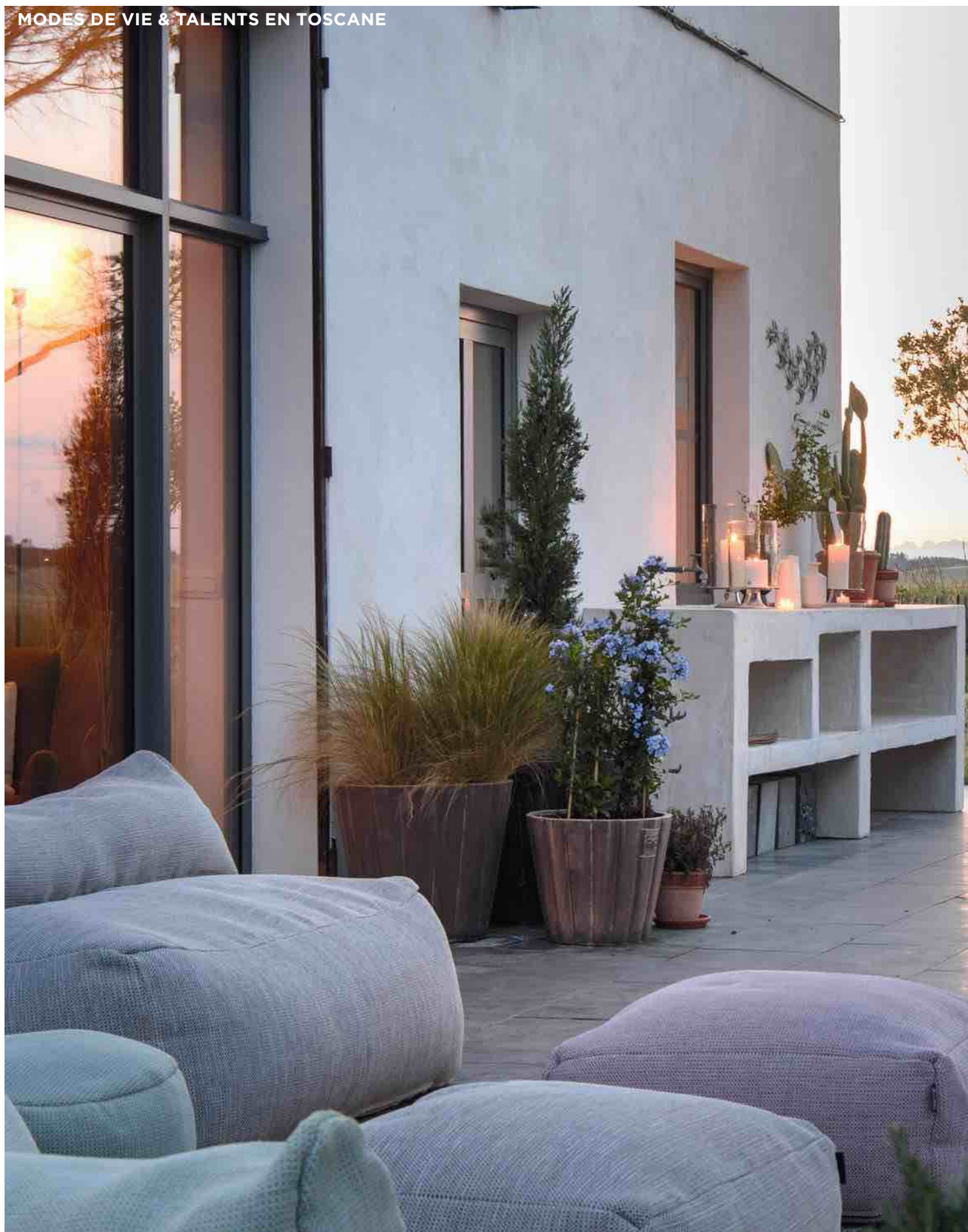
Casale della Luna dispose de six chambres et d'autant de salles de bains. Imprégnées de la douceur de vivre à l'italienne, comme une parenthèse hors du temps, les couleurs de terre passée au soleil des pièces d'eau s'accordent avec les murs des chambres.



Maren et Dennis ont  
souhaité rendre chaque  
espace exceptionnel.  
Fraîchement rénovées,  
mêlant esprit récup' et  
bien-être, toutes les pièces  
disposent d'un diffuseur  
de parfum et de bougies.











## Des fins de soirées

### HAUTEMENT INSTAGRAMABLES

Quand les premiers rayons du jour réveillent le charme des tons patinés, les matériaux bruts, comme la paille et l'osier, naturels ou colorés, installent un style résolument campagne chic et se fondent dans un décor de carte postale. Le soir, les canapés se colorent d'un rouge intense et révèlent les derniers jeux d'ombres de la journée.



Le soleil lui-même apporte sa touche à la déco. Il met l'accent sur les lieux de partage et optimise les différents espaces de vie.

## UNE AMITIÉ + QUE DÉCORATIVE

La maison dispose d'une grande piscine, dotée d'une vue fantastique sur les collines toscanes. La célèbre marque **Riviera Maison** est aussi partenaire de cette rénovation. La maison est meublée avec des pièces uniques, comme les sofas qui bordent la piscine, en plus des propres créations des propriétaires, telles que la cuisine ou les meubles de salle de bains, qui ont initié une nouvelle collection.



Le petit  
+  
déco

**Maren et Dennis ont conçu tous les lieux à l'intérieur comme à l'extérieur de la maison. Mobilier, déco, chaque détail a été soigneusement et amoureuxment sélectionné dans le but de créer un sentiment de bien-être.**

Les tables et meubles de la cuisine extérieure, conçus à la main à Santa Luce, sont issus d'une composition naturelle de bois et d'un plâtre minéral italien. En cuisine comme à table, vaisselle et déco traditionnelles sont de sortie en Toscane, surtout quand il s'agit de ravir les papilles de toute la tribu.







Au milieu des collines et des oliviers, le charme de la Toscane reste intact ; le style kitsch des palazzi vous transporte dans un autre monde, où le temps semble s'être arrêté. La dolce vita, le far niente et une bonne dose d'histoire sont le combo gagnant pour une déconnexion réussie. Quant à la richesse décorative, elle vous invite à l'évasion...

## ...100% Toscane



@bitossihome  
Boutique arts de la table



@mercatopoli\_castiglione  
Boutique vintage



@mimiwild.it  
Bougies, savons, encens...



@mangani1958  
Décoration d'intérieur



@justtuscan\_design  
Créatrice d'émotions



@miato\_firenze  
Concept-store made in Italie



Rejoignez-nous sur :

@maisoncreativeofficiel





## Gagnez en surface ET EN CONFORT

Pergolas, voiles d'ombrage, stores bannes...  
Ces structures légères ou plus imposantes  
permettent d'aménager un véritable espace  
à vivre de plein air sur la terrasse ou au jardin.  
Découvrez leurs spécificités et comment choisir  
la solution la mieux adaptée.

PAR CÉLINE AMICO - PHOTOS: DR SAUF MENTION CONTRAIRE





**Haute résistance.** La pergola bioclimatique à ossature aluminium « Wallis&Outdoor » est la première en France à obtenir l'homologation CSTB (Centre scientifique et technique du bâtiment), confirmant son endurance à des conditions météorologiques extrêmes.

**Profils Systèmes**

# 1

## Pergola : une pièce en plus aux murs amovibles

Autoportante ou adossée à la maison, la pergola offre la promesse d'une aire de détente agréable outdoor. Et lorsqu'elle intègre une toiture en alu à lames fixes ou orientables et des options de confort, elle devient bioclimatique. Utilisable à l'année, elle joue le rôle de bouclier thermique pour l'habitation.



**Jour & nuit.** Design épuré, éclairage intégré, évacuation des eaux de pluie dissimulée dans sa structure... La pergola adossée « Vega » conjugue fonctionnalité et extrême légèreté. **KE**

### Avantages et inconvénients

#### Des atouts indéniables :

Grâce à ses lames orientables et à ses équipements connectés ou pilotables par télécommande (panneaux coulissants, stores rétractables, système de brumisation...), la pergola bioclimatique standard module les apports d'air et de chaleur sous sa structure. Elle assure de plus un confort quatre saisons à l'habitation et une réduction substantielle des dépenses énergétiques, sans cacher la lumière.

#### Des contraintes incontournables :

Pour son installation, prévoyez 3 m de largeur sur 5 m de longueur minimum. Autre aspect à considérer : son prix. Il peut atteindre les 10 000 €, pose comprise au cas de sur-mesure.





### TOITURE FIXE OU À LAMES ORIENTABLES ?

Pourvue d'options de personnalisation avancées, la pergola se transforme en pièce outdoor à part entière, partiellement ou totalement modulable. En version fixe, elle intègre une toiture multicouche à trames de verre double vitrage et des toiles Zipscreen pour se protéger sur les côtés (ci-dessus, auvent « Soléo », **Vie & Véranda**). Dotée de lames orientables à capteurs solaires, elle régule à l'envi le flux solaire, les apports de vent sous sa structure, et peut offrir une vue dégagée sur le ciel, le tout sans raccord électrique (ci-contre, tonnelle bioclimatique autoportée « Zéphir », **Proloisirs**).

### BON À SAVOIR

1

Si sa surface au sol dépasse les 20 m<sup>2</sup>, un permis de construire est nécessaire.

2

De 5 à 20 m<sup>2</sup>, seule une déclaration de travaux en mairie est requise.





**Écolo & rentable.** Équipée de huit panneaux photovoltaïques haute capacité, cette pergola en bois made in France, de 4 x 4 m, produit sa propre électricité (rendement de 97 %). Une solution idéale pour réduire sa facture énergétique! **Cover Green**

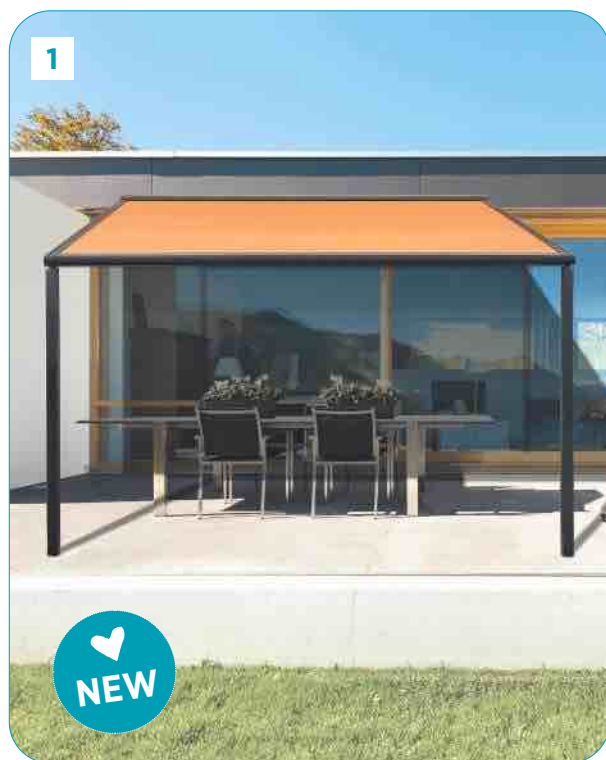




# 2

## Les solutions hybrides

Moins coûteuses et plus simples à mettre en œuvre que la pergola, ces structures légères constituent une alternative appréciable pour aménager un espace de détente en plein air.



**1. Top model.** À mi-chemin entre le store et la pergola, manuel ou motorisé, le « pergostore » conjugue robustesse et légèreté. Posé sur deux pieds, à toile rétractable, il offre une protection solaire de qualité pour les budgets serrés. « Lacharme », **Coublanc**

**2. Un toit pour 8.** Astucieux, ce store autoporté à double pente peut accueillir une table de huit personnes. Quand elles ne sont pas utilisées, ses deux toiles disparaissent dans un coffre protecteur en acier. « Salsa », **Hespéride**

**Intelligent.** Un coup de vent soudain, un afflux de soleil important ? Grâce à son éolienne et à sa cellule photovoltaïque intégrées, ce voile d'ombrage intelligent s'enroule et se déroule de façon autonome, selon les conditions météo. **Espace Ombrage**



### Avantages et inconvénients

#### Des atouts indéniables...

Peu encombrantes, accessibles, ces solutions hybrides disponibles dans un large éventail de dimensions, formes et couleurs s'escamotent en un clin d'œil lorsqu'elles ne sont pas utilisées.

#### Des aléas incontournables :

Moins résistantes aux intempéries, elles présentent des performances très inégales suivant la qualité de leur toile. Le bon réflexe ? Opter pour un grammage assez épais, mais à mailles aérées (toile microperforée). L'objectif : éviter un effet de serre désagréable sous leur structure en cas de fortes chaleurs.





**C'est dans la boîte !**

Prolongement du très tendance daybed, ce module minimaliste à toile solaire, banquette et table intégrées, permet de déjeuner confortablement, et avec style, sur la terrasse.

« Merendero », **Gandía Blasco**





**Tout en un.** Un éventail de 300 coloris au choix, un éclairage led avec variateur d'intensité intégré... Le store banne « Allure » associé avec brio fonctionnalité et esprit déco. **Franciflex**





# 3

## Stores : élégance et protection sur mesure

Store banne, bannette à projection, spécimen à screen vertical... Motorisés ou manuels, les stores multiplient les bons points : ils filtrent les rayons UV, préservent l'intimité, tout en affirmant le parti pris déco des espaces extérieurs. Un triplé gagnant !



**Spécial microsurface.** Coffre de toile fin, bras articulé à faible encombrement : le store banne « 970 » peut ombrager des surfaces à partir de 3 m². **Markilux**

### Pourquoi choisir un store banne ?

#### Des atouts indéniables...

Articulé et repliable, résistant au vent, le store banne protège du soleil et de la pluie, sans prise au sol : une aubaine pour les petites surfaces en quête d'espace. En outre, son installation devant des portes-fenêtres ou baies vitrées permet de réguler la température intérieure de la maison, en évitant sa surexposition au soleil.

Le prix varie selon le système d'ouverture, la pose et la qualité de la toile... D'où l'intérêt de bien choisir ses dimensions : eh oui, en fonction de l'orientation de la terrasse, du niveau d'ensoleillement, de l'heure de la journée et de la taille du store, la surface d'ombre projetée sous la toile ne sera pas la même.



**Caméléons.** Avec leur caisson XXS et leur toile ultra-robuste résistant aux vents jusqu'à 130 km/h, les stores « Fixscreen Minimal » assurent une protection solaire optimale de la maison, en toute discrétion. Cerise sur le gâteau, ils sont disponibles en grandes dimensions. **Renson**



**Pose libre.** Intégralement fabriqué en aluminium extrudé, le store banne « Balnéa 2.0 » fait montre d'un grand raffinement. Son plus ? Des supports de pose réversibles autorisant une installation de face ou au plafond. **Storistes de France**



RÉPARER  
FACILE

maisoncreative.com

## DEUX EXPERTS DE LA PROTECTION SOLAIRE

Besoin de faire réparer ou de concevoir un équipement de protection solaire sur mesure ?

SUR  
MESURE

maisoncreative.com

### Répar'Stores

#### UNE INTERVENTION EXPRESS ET PERSONNALISÉE À DOMICILE



Présent sur tout le territoire grâce à un maillage de véhicules-ateliers équipés de plus de 300 pièces, le label **Répar'Stores** propose **un service complet de réparation et de modernisation des volets roulants et stores intérieurs/extérieurs**, quels que soient leur marque, mode de fonctionnement (manuel ou électrique), matériau (bois, aluminium ou PVC), au plus près des besoins des clients et de leur problématique (isolation, confort, sécurité...).

**EN PRATIQUE.** Disponible en ligne ou par téléphone, la prise de rendez-vous est immédiate et **les interventions se font sous 48 heures**. Installation ou remplacement des volets et stores, réparation des moteurs et système de motorisation, réentoilage... L'éventail de prestations est vaste et ciblé, évitant de changer l'intégralité du système, et inclut les dernières innovations disponibles sur le marché, grâce à la centrale d'achat interne de la marque. Enfin, la politique tarifaire de Répar'Stores est attractive (devis gratuit, forfaits d'intervention à partir de 75 €).

### Stores-et-Rideaux.com

#### DES STORES... AU DOIGT ET À L'ŒIL

Boutique en ligne de la PME française Sodclair, le site **Stores-et-Rideaux.com** dispose d'**un catalogue de plus de 2 000 références** pour lutter contre la chaleur, l'éblouissement, offrir de l'intimité ou se protéger du vent, à concevoir en quelques clics, confortablement installé dans son canapé. Stores intérieurs, modèles antichaleur à protection thermique intégrée limitant la montée des températures dans les pièces où ils sont installés, store-banne (monobloc, coffre compact ou terrasse)... **Made in France et dotés de toile robustes résistant aux rayons UV et à l'humidité**, les divers modèles de la marque sont proposés dans un large panel de dimensions pour s'adapter aux grandes fenêtres et aux baies vitrées, comme aux ouvertures de taille standard.

**EN PRATIQUE.** De très haute qualité, les produits Stores et Rideaux sont garantis cinq ans au minimum. Adaptée à toutes les configurations extérieures, la gamme de store bannes se décline dans **des dimensions allant de 1,84 m à 6 m de largeur, en de très nombreux couleurs et motifs**, afin de s'harmoniser en tout point à l'architecture extérieure de l'habitation.





HORS-SÉRIE N°15

# maison créative

**TENDANCES**

**2023-2024**

À NE PAS RATER!

Le retour  
des savoir-faire

**NOS + BEAUX**  
**INTÉRIEURS**

Bluffants, audacieux, inspirants...

JUN-JULIET 2023-HS15

unimédias CPPAP

L 14530 - 15 H - F : 5,95 € - RD



EN VENTE ACTUELLEMENT





## La demeure arty-rustique SE RÉINVENTE EN ITALIE

Au sommet d'une colline entourée d'oliveraies et d'une prairie de fleurs sauvages, une superbe ferme du XVIII<sup>e</sup> siècle, muée en maison de vacances pour artistes, domine, le sud de la Toscane. Aussi élégante qu'inspirante, la Villa Arniano se dessine entre influences bohème-chic et pur style italien.

© RÉALISATION SARA DAL ZOTTO - MONICA SPEZIA/LIVING INSIDE - ADAPTATION : JULIE GARNIER



Entièrement restaurée dans les années 1990, la maison, lumineuse ferme romantique dédiée à l'art et à la cuisine, fait appel à de nombreuses trouvailles et objets upcyclés, qui racontent leur histoire aux voyageurs.





**A** trente minutes de la ville de Sienne et à moins d'une heure et demie de la majestueuse Florence, une grande ferme isolée bâtie au XVII<sup>e</sup> siècle accueille désormais des artistes, passionnés du beau et du bon, entre ses murs métamorphosés au fil des ans sous la houlette de l'architecte d'intérieur et propriétaire, Camilla Guinness. Dès le début des années 1990, la rénovation de ce havre avec vue à 360 degrés sur Montalcino, alors à l'abandon, commence avec, pour postulat, l'upcycling des objets et le durable. Dans la ligne de mire de la famille, une dolce vita confortable au farniente chaleureux, empreint de romance, de zénitude et d'intemporalité... Un brin glamour. Le résultat ? Un décor immaculé et arty digne du cinéma hollywoodien, qui respire la lumière italienne, stimule la créativité et offre une image parfaite du bonheur rustique à vivre à la maison, en Toscane.



**Carreaux de terre cuite au sol**, poutres brutes apparentes, lustres à pampilles, et autres objets et mobilier chinés au fur et à mesure des années confèrent au lieu un esprit rustique chic, authentique et décontracté. Les murs blanchis à la chaux et les ouvertures de part et d'autre de la maison s'imposent comme des garants de douceur et de luminosité.





A photograph of a rustic kitchen interior. A large white chimney structure is the central feature, with a wooden mantel holding three blue and white patterned plates. Above the mantel, wooden shelves display various items including a yellow bowl, a woven basket, and several large wooden bowls. To the right, another shelf holds more wooden bowls and a wire rack. Below the mantel, a dark fireplace opening is visible. To the right of the fireplace, a wooden countertop holds a toaster, a silver kettle, a white bread box labeled 'BREAD', and a small lamp. A white table with a blue and white striped cloth is in the foreground, set with various dishes of food. The floor is made of reddish-brown tiles, and a colorful patterned rug is partially visible at the bottom. The ceiling features exposed wooden beams and a white ceiling fan.

# L'âme du lieu


Simple, humble mais majestueux, l'intérieur de la demeure reflète son esprit campagne et sa vocation familiale à l'aura chaleureuse, sans temporalité. Les objets anciens y sont associés au bon goût.



De la récup' aussi dans la salle de bains : les carreaux viennent de Sicile, ainsi que le miroir, le lustre et les tables.





A romantic bedroom featuring two beds with ornate black iron headboards. The beds are dressed in white linens, including a lace bedspread on the foreground bed. Between the beds is a small table with two floral lamps and a tray with glasses. The walls are decorated with large, soft-focus floral murals. The overall atmosphere is elegant and cozy.

Gracieuses et romantiques,  
les chambres s'imprègnent d'un  
luxe à l'italienne. Peintures  
florales, baldaquins en fer  
forgé, couvre-lits au crochet  
et lampes chinées s'y côtoient  
harmonieusement.



Fil conducteur de la décoration, le tissu à rayures blanches et rouges, dans un style typiquement italien, n'est pas sans rappeler les blasons des grandes familles aristocrates autochtones.

## SIGNATURE VISUELLE

Cet imprimé vintage aux couleurs chères à l'Italie s'invite dans chaque pièce en s'imposant, comme dans cette chambre où des tentures cernent un lit presque monarchique ou, plus subtilement, en habillant les canapés et assises, à l'extérieur.



**AU MILIEU D'UNE NATURE LUXURIANTE**, l'école de peinture d'Arniano propose des vacances d'art résidentielles d'une semaine, où les cours pour les artistes et les passionnés de tous niveaux sont animés par William Roper-Curzon





LE N°1 DE LA PRESSE DÉCO

# maison créative

100 idées  
100 objets  
1000 €

Cuisinez en extérieur.  
Le grand kit

## 4 INTÉRIEURS seconde main bluffants

DES rangement  
cachés

INSPIRATIONS  
L'ESSENTIEL DU BIEN  
VIVRE

STYLING  
OUTDOOR  
93 indispensables  
PLAISIRS D'ÉTÉ

42€

1 AN  
D'ABONNEMENT  
à  
**maison**  
créative  
6 n<sup>os</sup> + 1 Hors série

**soit 34,15€**  
de réduction




  
 +
   
 1 AN
   
 D'ABONNEMENT
   
 à
   
**marie claire**
  
*Maison*
  
 8<sup>nos</sup>

ou retournez votre bulletin d'abonnement avec votre règlement sous enveloppe non affranchie à :  
**Uni-médias - Maison Créative - Libre réponse 10373 - 41109 Vendôme Cedex**



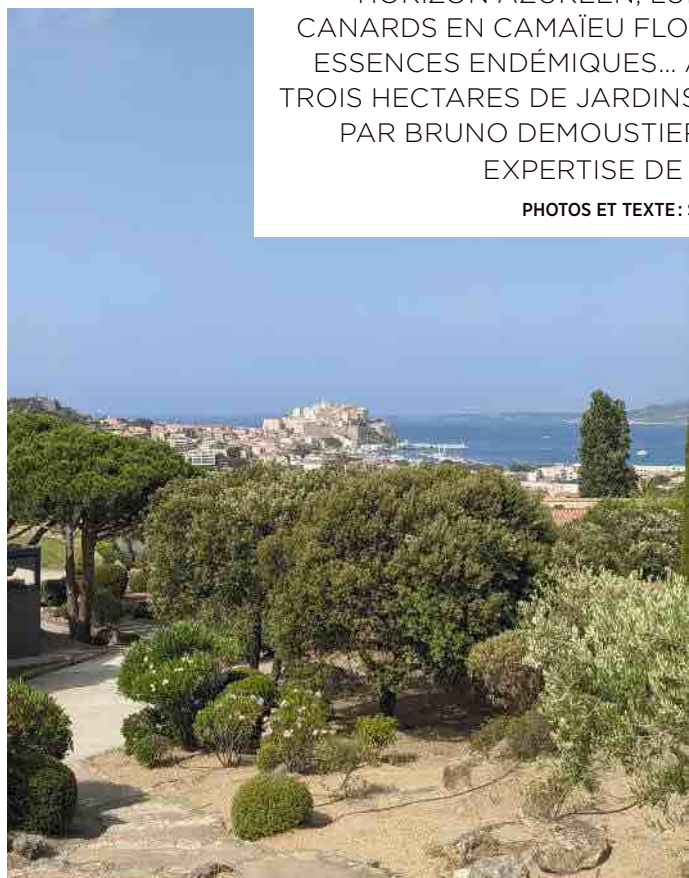


LA VILLA CALVI \*\*\*\*\*

## Parenthèse immortelle


HORIZON AZURÉEN, LUMIÈRE EXTRAORDINAIRE, CANARDS EN CAMAÏEU FLOTTANT DE JULIEN MARINETTI, ESSENCES ENDÉMIQUES... AU BEAU MILIEU DE PLUS DE TROIS HECTARES DE JARDINS MÉDITERRANÉENS, DESSINÉS PAR BRUNO DEMOUSTIER, L'ART EST LA NOUVELLE EXPERTISE DE LA VILLA CALVI.

PHOTOS ET TEXTE : SANDRINE DE BRUYNE







 **Le domaine possède quatre piscines, dont un couloir de nage de 25 mètres, bordé par un vaste bassin auquel la pierre noire donne une allure unique. Encadré par le Pool Bar, il domine la baie de Calvi. Une deuxième se trouve à la Nouvelle Demeure, avec vue unique sur la citadelle; une autre dans le secteur des Collines; et la dernière est celle du spa, en version intérieure chauffée. Petit privilège : Villa Prestige ainsi que les trois villas privées possèdent chacune leur piscine privée.**



Le but, ici : « Se faire du bien », quels que soient votre âge et votre condition physique. Après avoir été le premier hôtel à héberger les retraites de yoga YUJ et de Hava Pilates, la Villa Calvi propose une expérience sur mesure à vivre sur cinq jours. L'idée ? Se réveiller, se réconcilier avec son corps et à son rythme, le temps d'un séjour combinant sport, soins et du temps pour soi. Marion Pinelli, épouse et complice indispensable de Jean-Pierre, propriétaire hôtelier visionnaire, parents de Marie et Antoine – une seconde génération, qui incarne aujourd'hui la relève –, est à l'initiative de cette nouvelle routine, dans la signature lifestyle de cette adresse culte, perchée sur les hauteurs de Calvi. Aucun interdit quand il s'agit de choisir son assiette ou son verre, même si Mylo Levin, chef instinctif et locavore convaincu, use de toute la nature généreuse de l'île pour dérouler le fil d'une cuisine légère, variée. Savourer, ressentir, découvrir, ne jamais exclure le plaisir et la curiosité...

À 5 minutes de l'hôtel, La Villa Plage est installée sur les 4 kilomètres de sable fin de la plage de Calvi. Au programme, une restauration méditerranéenne pour vos déjeuners et des apéritifs au coucher du soleil.





**@4Murs****@addictedtochina****@albaneauvray****@anthropologie****@celine\_angelini****@decor\_a\_tiff****@DuluxValentine****@femerpeaumarine****@iosonoluragano****@LeroyMerlin****@lovinglyset****@MaisonDeco****@MeublesCelio****@Miliboo****@Tollens****@val\_dardel****@Vente-unique****1% for the Planet**

onepercentfortheplanet.fr

**4murs** 4murs.com**&Klevering** klevering.com**Alinea** alinea.com

Tél.: 0969 323 551

**AM.PM** laredoute.fr

Tél.: 0892 350 350

**Anna + Nina** anna-nina.nl**Aosom** aosom.fr

Tél.: 01 84 16 61 06

**Atmosphera**

atmosphera.com

Tél.: 03 65 97 32 50

**Becquet** becquet.fr

Tél.: 0892 399 399

**Bilboquet Déco**

bilboquetdeco.com

**Bini** binikit.com**Bobby Mills**

bobbymillsstudio.com

**Bordallo Pinheiro**

eu.bordallopinheiro.com

**Brico** Dépôt bricodepot.fr**Broste Copenhagen**

brostecopenhagen.com

**Calligaris** calligaris.com**Camilla Guinness**

camillaguinness.com

**Caravane** caravane.fr**Caroline de Benoist**

carolinedebenoist.com

**Casa Cubista**

casacubista.com

**Casa Rosalie** casarosalie.fr**Caselio** caselio.com**Céline Angelini**

celineangelini.com

**Ceramica Cielo**

ceramicacielo.it

**CFOC** cfoc.fr

Tél.: 01 42 84 89 95

**Chabi Chic** chabi-chic.com**Chadi Abou Jaoude**

chadiaboujaoude.com

**Christophe Naudier/Atelier**

Naudier atelier-naudier.fr

Tél.: 09 62 63 05 32

**Cinna** cinna.fr**Coat** fr.coatpaints.com**Conforama** conforama.fr**Consuel** consuel.com

Tél.: 0970 834 833

**Côté Table** cote-table.com**Coublanc** vivre-coublanc.fr

Tél.: 03 85 26 69 70

**Cover Green** cover.green

Tél.: 09 78 46 18 73

**Dareels** dareels.com**Designer Box**

designerbox.com

Tél.: 01 73 30 56 69

**Dulux Valentine**

duluxvalentine.com

Tél.: 0806 807 001

**EDG** edg.it**EGO Paris** egoparis.com

Tél.: 04 74 65 08 64

**Élitis** elitis.fr

Tél.: 05 61 80 20 20

**Enedis** enedis.fr

Tél.: 09 70 83 19 70

**Engie** engie.com**Espace Ombrage**

espace-ombrage.com

Tél.: 03 62 27 60 60

**Fémer** femer.fr

Tél.: 07 83 41 59 39

**Fermob** fermob.com/fr**Forestier** forestier.fr

Tél.: 05 56 49 80 30

**Fragonard** fragonard.com

Tél.: 04 92 42 34 34

**Franciaflex** franciaflex.com**Fritz Hansen** fritzhanzen.com**Gabrielle Paris**

gabrielle-paris.com

Tél.: 03 66 97 97 72

**Galleries Lafayette**

gallerieslafayette.com

**Gamm vert** gammvert.fr

Tél.: 01 799 72 199

**Gandía Blasco**

gandiablasco.com

**Georges Store**

georgesstore.fr

Tél.: 07 72 05 75 69

**Gien** gien.com

Tél.: 02 38 05 21 50

**Grohe** grohe.fr

Tél.: 01 49 97 29 00

**Gypass** gypass.fr**H&M Home** www2.hm.com/

fr\_fr/maison.html

**Haomy** harmony-textile.com

Tél.: 05 47 30 78 40

**Hay** hay.dk**Hellio** hellio.com

Tél.: 0800 080 230

**Hellø Blogzine** hello-hello.fr**Hema** hema.com

Tél.: 01 40 39 94 61

**Hespéride** hesperide.com

Tél.: 03 44 80 49 64

**India Mahdavi**

india-mahdavi.com

Tél.: 01 45 51 63 89

**Jardiland** jardiland.com**Jean-Charles**

de Castelbajac

jeancharlesde castelbajac.com

**KE** keoutdoordesign.com/fr

Tél.: 02 37 64 83 83

**Kostum** kostum.fr**La Bassivière**

bassiviere.com

Tél.: 06 80 76 36 63

**Laetitia Rouget**

laetitarouget.com

**La joie des fleurs**

lajoiedesfleurs.fr

**La Redoute Intérieurs**

laredoute.fr

Tél.: 0892 350 350

**Laurent Badier Design**

laurentbadierdesign.com

Tél.: 06 03 25 20 67

**La Villa Calvi** Chemin

Notre-Dame-de-la-Serra,

20260 Calvi.

Tél.: 04 95 65 10 10. lavilla.fr

**Le BHV** bhv.fr

Tél.: 09 77 401 400

**Legrand** legrand.fr

Tél.: 0825 360 360

**Leroy Merlin** leroymerlin.fr

Tél.: 0810 634 634

**Liewood** liewood.fr

Tél.: 09 72 30 79 53

**Made in Design**

by Printemps

madeindesign.com

Tél.: 0806 700 907

**Maison Déco**

maisondeco.com

Tél.: 04 86 06 36 70

**Maison de Vacances**

maisondevacances.com

Tél.: 01 42 86 94 69

**Maison Martin Morel**

maisonmartinmorel.com

Tél.: 06 20 33 74 25

**Maison Péchavy**

maisonpechavy.fr

Tél.: 05 53 47 24 24

**Maisons du Monde**

maisonsdumonde.com

Tél.: 09 70 01 89 89

**Manutti** manutti.com**MaPoésie** mapoesie.fr

Tél.: 01 40 28 58 80

**Markilux** markilux.com**Matière Grise**

matieregrise-design.com

Tél.: 04 78 34 95 28

**Maxeon Sunpower**

maxeon.com

Tél.: 0800 904 070

**Meubles Celio**

meubles-celio.fr

Tél.: 05 49 72 38 94

**Miliboo** miliboo.com

Tél.: 0805 14 44 44



**Mon Lit Cabane**  
monlitcabane.com  
Tél.: 05 35 45 63 10

**Monoprix**  
monoprix.fr  
Tél.: 0939 39 90 10

**Moso**  
moso-bamboo.com/fr

**Muji** muji.com/fr

**Muuto** muuto.com

**Nature & Découvertes**  
natureetdecouvertes.com  
Tél.: 01 89 20 29 58

**Nortene** nortene.fr

**Olivier Desforges**  
olivierdesforges.fr  
Tél.: 0800 805 205

**Orsol** orsol.fr  
Tél.: 05 53 36 69 89

**Oscaro Power**  
oscaro-power.com  
Tél.: 01 75 85 08 88

**Owatrol** owatrol.com  
Tél.: 01 82 88 83 65

**PaperMint**  
paper-mint.fr

**Papier peint des années 70**  
papierpeintdesannees70.com

**Photowall**  
photowall.fr  
Tél.: 09 75 18 22 94

**Pôdevache**  
podevache.com

**Popolo** popolo.fr

**Primark**  
primark.com/fr

**Profils Systèmes**  
profils-systemes.com

**Proloisirs**  
proloisirs.fr  
Tél.: 0825 95 50 20

**Renson** rensen.eu

**Répar'Stores**  
reparstores.com  
Tél.: 0820 200 887

**Rhinov** rhinov.fr  
Tél.: 09 72 63 90 20

**Riviera Maison**  
rivieramaison.com

**Rubelli** rubelli.com/fr

**Serax** serax.com/fr

**Silverwood**  
silverwood.fr

**Slowgarden**  
slowgarden.fr

**SMA** sma.de/fr  
Tél.: 04 72 22 97 00

**Staub**  
staub-online.com  
Tél.: 01 40 05 69 42

**Stores-et-Rideaux.com**  
Tél.: 02 55 42 06 66

**Storistes de France**  
storistes-de-france.com

**Supersola**  
supersola.com/fr

**Sylvie Thiriez**  
sylviehiriez.com  
Tél.: 03 20 28 15 15

**Terreal**  
terreal.com/fr  
Tél.: 01 49 97 20 30

**The Conran Shop**  
conranshop.fr  
Tél.: 01 42 84 10 01

**Tine K Home**  
tinekhome.com

**Tollens** tollens.com  
Tél.: 0820 21 00 24

**Trend Group**  
trend-group.com

**Uashmama**  
uashmama.nl/fr

**Vente-unique**  
vente-unique.com  
Tél.: 0892 70 01 77

**Vie & Véranda**  
vie-veranda.com  
Tél.: 0808 807 121

**Villa Arniano**  
villaarniano.com

**Vivre en Bois**  
vivreenbois.com  
Tél.: 02 51 61 01 59

**Westwing**  
westwingnow.fr

**Zafferano**  
zafferanoitalia.com

**Zara Home**  
zarahome.com/fr  
Tél.: 0805 98 0034

**Zilverblauw**  
zilverblauw.nl

**Retrouvez-moi** tous les dimanches matin à 9h20 dans « Les grands matins week-end » pour+ de conseils, + d'idées et + d'astuces déco !

**Sandrine de Bruyne,**  
Directrice de la rédaction de Maison Créative,  
n° 1 de la presse déco



« PARLONS VRAI »  
sur 99,9 en Île-de-France



Notre prochain numéro en vente  
**dès le 24 août 2023**



© BUREAUX COZA

Retrouvez la version numérique du magazine sur

uni-médias



Presse



RELAY



N° 136 juillet-août 2023

Maison Créative est une publication du groupe

uni-médias

Directrice générale, directrice de la publication: Nicole Derrien

**POUR VOUS ABONNER:** store.uni-medias.com

Pour toute question concernant votre abonnement, contactez le service clients abonnements

Par tél.: **N° Cristal** 09 69 32 34 40 De 8h30 à 17h30, du lundi au vendredi (appel non surtaxé)  
Par mail: service.clients@uni-medias.com  
Par courrier: BP 40211 - 41103 Vendôme Cedex

#### REDACTION

Directrice de la rédaction: Sandrine de Bruyne

Directrice artistique: Caroline Bapt

Secrétaire de rédaction: Stéphane Chaumet

Assistante de rédaction: Céline Costantini

Rédactrice web: Najwa Chaddou

#### PUBLICITÉ:

MEDIAOBS: 01 44 88 97 70

Directrice Général: Corinne Rougé (93 70)

DGA Commerce: Sandrine Kirchthaler (89 22)

Directeur de publicité: Lionel Dufour (89 07)

Directrice de Publicité: Caroline Gilles (89 03)

Chef de Publicité: Pierre Monchablon (97 76)

Business Manager web: Baptiste Mirande (89 06)

Studio: Clémentine Encontre (97 77)

Facturation: Estelle Ramand (89 21)

Directrice de la régie: Anne-Cécile Aucomte/ anne-cecile.aucomte@uni-medias.com

DÉVELOPPEMENT: Jean-Michel Maillet

Directeur commercial réseau: Jean-Luc Samani

AUDIOVISUEL/COMMUNICATION Directeur: Farid Adou

VENTE AU NUMÉRO Directeur: Xavier Costes

#### NUMÉRIQUE MARKETING

Développement technique: Mustapha Omar

Insight data: Alain Languille

DIRECTRICE MARKETING CLIENTS: Carole Perraut

Responsable relation clients: Delphine Lerochereuil

RESSOURCES HUMAINES Directrice: Christelle Yung

FINANCES: Nadine Chachuat

Comptabilité: Nacer Ait-Mokhtar

ADMINISTRATION, ACHATS: Jean-Luc Bourgeas

Directrice de fabrication: Emmanuelle Duchateau

Supply Chain: Patricia Morvan

Informatique et moyens généraux: Nicolas Pipeaud, Damien Thizy

Abonnements pour la Belgique: EDIGROUP

Tél: Tél 070/233 304 - abonne@edigroup.be - www.edigroup.be

Abonnements pour la Suisse: EDIGROUP

Tél: Tél 022/860 84 01 - abonne@edigroup.ch - www.edigroup.ch

Éditeur Uni-médias SAS

Directrice de la publication: Nicole Derrien

Siège social: 22, rue Letellier, 75739 Paris Cedex 15

Standard: 0143234572

I.C.S. FR38ZZ104183

Actionnaire: Crédit Agricole SA

Imprimeur: Imaye Graphic - AGIR GRAPHIC, BP 52207,

53022 LAVAL Cedex 9 - www.agir-graphic.fr

Ce numéro a été tiré à 500 000 exemplaires

Origine du papier: Allemagne

Taux de fibres recyclées: 0 %

Certification: 100 % PEFC

Impact sur l'eau: P<sub>tot</sub> 0,017 kg/T

ISSN: 1624-8694

Commission paritaire: 0228 K 80322

Dépôt légal: juin 2023

Distribution: MLP



© Uni-médias 2023. Tous droits de reproduction, même partielle, par quelque procédé que ce soit, réservés pour tous les pays. La rédaction n'est pas responsable des textes et photos qui lui sont communiqués. Les manuscrits insérés ou non ne sont pas rendus. Les prix mentionnés sont donnés à titre indicatif et s'entendent environ. Tous les modèles sont © Uni-médias 2023, sauf indication contraire.



# ARTE DECO

CARRELAGE & REVÊTEMENT

VOUS AVEZ  
DU STYLE,  
NOUS AVONS  
LA DÉCO  
QUI VA AVEC.



- > Choix et disponibilité garantie
- > Meilleur rapport qualité/prix
- > Nos experts déco avec vous



**POINT.P**

VOTRE RÉUSSITE COMMENCE ICI



# Avec le soleil, on peut faire fondre sa facture d'électricité jusqu'à 1 200 €<sup>TTC/AN<sup>(1)</sup></sup>

N'attendez plus pour installer vos **panneaux solaires**  
et économisez sur votre facture d'électricité.

J'agis  
avec  
**ENGIE**  
My Power

En savoir plus



**ENGIE**  
My Power

## L'énergie est notre avenir, économisons-la !

(1) Exemple type pour 1 200 € d'économies par an en moyenne sur dix ans : maison située à Nice (06), orientée plein sud, inclinaison du toit 35° par rapport à l'horizontale, logement construit avant 1980, surface de 130 m<sup>2</sup>, chauffage et eau chaude sanitaire fonctionnant à l'électricité, climatisation et piscine, composé de 4 personnes et puissance installée de 4,5 kWc. Le calcul des économies est réalisé à partir de données de production issues du site PVGIS (prenant en compte l'inclinaison et l'orientation du toit), de données de consommation estimées grâce à la date de construction du logement et le nombre d'occupants (références obtenues avec le rapport RAGE 2014, ADEME) et d'un taux d'autoconsommation fixé à 75 %. Informations données à titre indicatif, qui peuvent varier en fonction de la situation géographique du logement, des habitudes de consommation du foyer et du contrat d'électricité souscrit. Le montant en euros est calculé en multipliant les kWh autoconsommés (production solaire multipliée par le taux d'autoconsommation) avec un prix du kWh fixé à 0,2542 € pour les dix prochaines années. Ce prix est défini sur base du tarif réglementé Heures Pleines 9 kVA applicable au 1<sup>er</sup> février 2022 sur lequel sont appliquées une augmentation de 15 % (applicable au 1<sup>er</sup> février 2023) et une augmentation de 4 % par an sur les dix prochaines années. Ce montant n'inclut pas la revente du surplus sur le réseau électrique, ni les aides de l'État.

ENGIE MY POWER, SAS AU CAPITAL DE 9 846 000 €, SIÈGE SOCIAL : 1 PLACE SAMUEL DE CHAMPLAIN 92400 COURBEVOIE, RCS NANTERRE N° 849 069 554. © Getty Images.