

# MAISON

## CAMPAGNE & JARDIN

**IDÉES  
DÉCO**

Enchanterez  
votre  
intérieur

**PROVENCE**

Un style  
inimitable

**TENDANCE**

Le lustre,  
accessoire  
iconique

*Douceur  
de vivre*

**TERRASSES &  
PERGOLAS**

Une pièce  
extérieure  
en plus

**PERIGORD**

Tout un art  
de vivre !

**JARDIN  
MÉDITERRANÉEN**  
Un charme fou



L 18244 - 25 - F - 7,90 € - RD



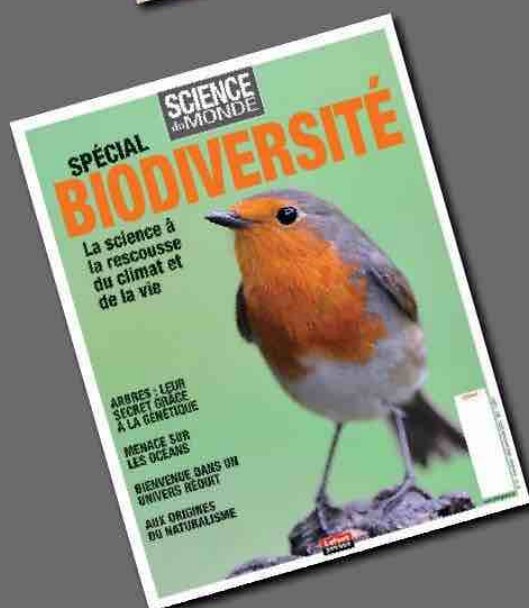
Primeur N°25 - Juillet/Août/Septembre 2022 - 881 - 8,20€

www.lafontpresse.fr



# Lafont presse

## La passion d'informer



Entreprendre (Lafont presse), groupe coté sur Euronext Paris.

## L'éditeur français, imprimé en France

[www.lafontpresse.fr](http://www.lafontpresse.fr)







# Douceur de vivre

P.56

ÉDITÉ PAR ENTREPRENDRE - (LAFONT PRESSE)  
53, rue du Chemin Vert - CS 20056  
92772 Boulogne-Billancourt Cedex  
www.lafontpresse.fr - Tél. : 01 46 10 21 21

DIRECTEUR DE LA PUBLICATION ET DE LA RÉDACTION  
Robert Lafont - robert.lafont@lafontpresse.fr

SECRÉTAIRE GÉNÉRALE DES RÉDACTIONS  
Isabelle Jouanneau - Tél. : 01 46 10 21 21  
isabelle.jouanneau@lafontpresse.fr

RÉDACTION  
Henry Marin, Valérie Roux, Robert Arcas, Sophie Boulanger,  
et Thierry Alexandre, et toutes les rédactions de Lafont presse

ADMINISTRATION  
Directeur comptable: Didier Delignou  
didier.delignou@lafontpresse.fr  
Comptables: Mélanie Dubuguet - Tél. : 01 46 10 21 28  
melanie.dubuguet@lafontpresse.fr  
Alixée Dufraisse - Tél. : 01 46 10 21 03  
alixee.dufraisse@lafontpresse.fr

PUBLICITÉ & PARTENARIATS  
Directeur: Éric Roquebert - Tél. : 01 46 10 21 06  
eric.roquebert@lafontpresse.fr  
Chef de pub: Francis Dominguez - Tél. : 06 98 99 89 32  
francis.dominguez@lafontpresse.fr

FABRICATION  
Impression: Léonce Deprez (62-Ruitz)  
Origine du papier: Allemagne - Taux de fibres recyclées: 100 %  
Ce magazine est imprimé sur du papier porteur de l'Écolabel Européen  
sous le numéro: DE/011/010 - Eutrophication: Ptot 0,001 kg/t.

DIFFUSION PRESSE  
Isabelle Jouanneau - Tél. : 01 46 10 22 22  
isabelle.jouanneau@lafontpresse.fr  
Distribution: MLP - Tondeur (Belgique)

ABONNEMENTS  
Hanane Rahmani  
abonnement@lafontpresse.fr

MAISON CAMPAGNE & JARDIN est édité par Entreprendre (Société  
anonyme au capital de 246 617 28 2€) RCS NANTERRE 403 216 617  
SIRET: 403 216 617 000 23 NAF: 5814Z SA  
53 rue du Chemin Vert - CS 20056 - 92772 Boulogne-Billancourt Cedex -  
Tél.: 01 46 10 21 21

Toute reproduction, même partielle, des articles et iconographies publiés  
dans *Maison Campagne & Jardin* sans l'accord écrit de la société editrice est  
interdite, conformément à la loi du 11 mars 1957 sur la propriété littéraire  
et artistique. La rédaction ne retourne pas les documents et n'est pas  
responsable de la perte ou de la détérioration des textes et photos qui lui ont  
été adressés pour appréciation.  
N° de commission paritaire: en cours - N°ISSN: 2553-7490  
Dépôt légal à parution  
Avertissement: L'éditeur se réserve la possibilité de republier certaines  
enquêtes ou reportages des titres Lafont presse.



Des magazines à découvrir

À lire sur lafontpresse.fr

**Economie** : Entreprendre, Création d'entreprise magazine, Placements,  
C'est votre argent !.

**People** : Journal de France, Intimité, Intimité Dimanche, Spécial  
Dernière, Paris confidences, Célébrité magazine, Le meilleur, Dossier  
enquêtes, Enquêtes magazine, Crimes magazine, Histoires vérité, Souvenirs  
Souvenirs, Numéro Spécial, Collection, Album, Johnny magazine, Johnny  
actualité, Reines & Rois, Royauté, Gotha magazine.

**Auto** : L'essentiel de l'Auto, Auto magazine, Pratique Auto, Automobile  
revue, Automobile verte, Collection Auto, Tracteurs magazine, Le magazine  
de l'aviation, L'essentiel du Drone.

**Sport** : Le Foot, Le Foot Lyon magazine, Le Foot magazine, Rugby  
magazine, France Basket, Handball magazine, Le quotidien du sport,  
Le quotidien du sport album, Le Sport, Cyclisme magazine, Auto sport  
magazine, Moto sport magazine.

**Féminin** : Féminin Psycho, Santé revue, Santé Info, Féminin Santé,  
Pratique Santé magazine, Dossier santé, Santé revue Seniors, Féminin  
senior santé, Au top après 50 ans, Santé guide, Dossier nutrition, Le  
magazine des femmes, Votre beauté.

**Maison-Déco** : Maison Décoration, Maison déco jardin, Maison  
campagne & jardin, L'essentiel de la Déco, Spécial Déco, Jardinier, Info  
Jardin, Potager pratique, Potager bio de saison.

**Centres d'intérêts** : Spécial Chats, Spécial Chiens, Stop Amaques,  
Pêche magazine, Chasse magazine, France Patrimoine, Spécial France,  
Spécial Seniors, Féminin Senior.

**Cuisine** : Cuisine magazine.

**Information-Culture** : Science magazine, L'essentiel de la Science,  
La revue de la Science, Science du monde, OVNI magazine, Spécial  
Paranormal, Question de Philo, L'événement magazine, Géostratégie  
magazine, Biographie magazine, Grands Hommes, Spécial Histoire,  
Histoire française, De Gaulle magazine, Le magazine des arts.

INVESTIR EN BOURSE  
Entreprendre (Lafont presse) groupe indépendant  
éditeur de 60 magazines publiés en kiosques,  
est coté sur Euronext Paris (code ALENR).  
Participez à son développement.  
www.lafontpresse.fr

LE QUOTIDIEN DU SPORT lequotidiendessenslors.fr

- ESPRIT JARDIN**  
4 Créer un jardin méditerranéen
- AMÉNAGEMENT**  
10 Chambre d'enfant pour  
des songes de princesse  
14 Salle de bains, décor magique  
20 Cuisine saveurs océan  
26 Le retour de la cuisinière à l'ancienne
- ESCAPADE**  
30 Echappée belle sur l'île de Ré  
36 Véranda, plein la vue !  
42 Prestigieuse bastide au  
bord de la Méditerranée  
50 Une terrasse en pierre  
56 Déjeuner champêtre

- DANS LE JARDIN**  
60 Soleil garanti sous le parasol
- EN VISITE**  
66 Demeure accueillante aux  
portes des Cévennes  
70 La belle note de Ré  
76 Pour une cuisine ouverte sur demande  
82 Des têtes de lit qui s'affranchissent  
des codes  
86 Le lustre, un accessoire iconique  
95 Magnificences de Provence

Le prochain  
**Maison Campagne & Jardin**  
paraîtra le 13 septembre 2023



Spécial Déco est disponible  
en kiosque et sur  
www.lafontpresse.fr

## ABONNEZ-VOUS

Et renvoyez ce bon dument rempli à Lafont Presse  
53 rue du Chemin Vert - CS 20056 - 92772 Boulogne-Billancourt Cedex

☐ OUI, je m'abonne à **Maison Campagne & Jardin** (papier + numérique)  
et le recevrai chez moi (10 numéros dont 2 gratuits au prix de 63€ au lieu de 79€)

Nom : ..... Prénom : .....  
Adresse : .....  
Code Postal : ..... Ville : .....  
Téléphone : ..... Date de naissance : .....  
Courriel\* : .....

☐ Je règle par Chèque bancaire ou postal à l'ordre de **Lafont presse**  
53 rue du Chemin Vert - CS 20056 - 92772 Boulogne-Billancourt Cedex

par carte Bancaire visa  
N° : .....  
expire fin .....  
cryptogramme (les trois derniers chiffres au dos de votre carte) : .....

Signature : .....

Conformément à la loi "informatique et libertés" du 6 janvier 1978 modifiée en 2004, vous bénéficiez d'un droit d'accès et de rectification aux informations qui vous concernent. Vous pouvez accéder aux informations vous concernant, les rectifier et vous opposer à la transmission éventuelle de vos coordonnées en cochant la case ci-contre. L'envoi en adressant un courrier libre à Lafont presse - 53, rue du Chemin Vert - CS 20056 - 92772 Boulogne-Billancourt Cedex. \*Merci d'indiquer votre mail afin de recevoir toutes nos offres promotionnelles. Tarif DOM TOM et étranger : +2€ par revue venue.

## MAISON CAMPAGNE & JARDIN

Abonnez-vous sur le site [www.lafontpresse.fr](http://www.lafontpresse.fr)



# CRÉER UN JARDIN MÉDITERRANÉEN L'ALLIÉ DE VOS CHAUDES NUITS D'ÉTÉ...

Envie d'un jardin doté de belles floraisons, à l'ambiance imprégnée du sud de la France, et qui ne consomme que très peu d'eau ? Le jardin méditerranéen est fait pour vous ! Découvrez les plantes, les aménagements et la décoration pour aménager un jardin qui respire la Provence. Un style à la fois naturel et authentique, et une scénographie qui semble improvisée, mais qui est en réalité parfaitement travaillée. Des jeux d'eau, de la rocade, du chêne liège, de la lavande et de l'olivier... À vous de jouer.





**L**e jardin méditerranéen séduit par ses plantes, ses couleurs et ses textures gorgées de soleil. Ne manquent plus les cigales pour parfaire ce charmant tableau qui nous rappelle le Sud...

### ***Les bonnes plantes pour un superbe effet***

Le jardin méditerranéen arbore une palette végétale haute en couleur. Le laurier rose, qui offre de grosses fleurs d'un rose vif, aime particulièrement le sud de la France. Pensez aussi à la lavande et au thym, pour leur floraison violette mais aussi pour parfumer votre linge. Côté arbustes, le *Pittosporum tobira* dégage un parfum enivrant et le plumbago donnera des fleurs bleu ciel de mai à octobre. Côté agrumes, les stars de la Méditerranée sont sans conteste le citronnier, le mandarinier ou encore le bigaradier.

### ***Un chemin d'eau cristallin***

Dans le jardin méditerranéen, l'eau occupe une grande place. Sur ce cliché, la succession de terrasses est scindée par un chemin d'eau, qui se termine par un ravissant bassin installé tout en bas de l'escalier. Sublime.



## *De l'exotisme, et de la couleur*

Cet escalier est particulièrement bien tombé. Il grimpe sous une glycine arborescente, qui apporte une touche japonisante à cette végétation purement méditerranéenne. Un sublime espace verdoyant, près de Grasse, où le propriétaire a tenu à faire ressortir l'exotisme du jardin, en apportant des petites touches par-ci, par-là...







## ***Ne pas trop arroser, la clé du succès***

Le climat méditerranéen est connu pour son sol sec et caillouteux, dû à son bel ensoleillement. Pour ne pas consommer des quantités d'eau pharaoniques, il est important de choisir des plantes locales, comme les oliviers, les chênes verts et les pins parasols. Pour les vivaces, misez sur la santoline et l'immortelle qui ont un feuillage gris et des fleurs jaunes.

## ***Une fontaine en point de fuite digne d'un jardin provençal***

Une scène tellement poétique. Derrière ce bassin, une fontaine murale a été installée, qui sert de point de fuite à ce jardin monégasque magnifique. Un salon de verdure, onirique et parfaitement structuré grâce aux dimensions et aux jeux de perspective.

## ***L'esprit du Sud est omniprésent***

À vous de jouer avec les matériaux ! Optez pour la pierre naturelle et le bois, chaleureux et naturel. Étant donné qu'il n'y a pas de pelouse, les terrasses et les allées sont plus grandes, et forcément, cela offre des lieux de vie plus conviviaux. Il est possible d'aménager plusieurs espaces selon les usages, par exemple, une cuisine extérieure, proche de la maison. Elle prend tout son sens dans l'esprit de ce jardin car on peut passer une grande partie de l'année dehors !



## ***L'espace cocooning et ombragé***

Pensez aussi à un solarium, des transats ou un salon de jardin. Un lieu cocooning pour se prélasser, prendre l'apéro... Pourquoi pas un hamac ? N'hésitez pas à créer un espace ombragé, avec une voile d'ombrage, une tonnelle, une pergola ou un parasol.

## ***Deux terrasses valent mieux qu'une***

Histoire d'avoir un jardin vraiment convivial ! Une terrasse proche de la maison peut accueillir un coin repas et cuisine, mais aussi, un bar. L'autre terrasse située en fond de jardin et entourée de plantes sera idéale pour des moments de détente. Pour relier tout ça, on aménage une allée pour se promener ! Pour les allées, le gravier est particulièrement adapté. On peut aussi ajouter une touche de modernité, en ajoutant des éclairages, tissus, suspensions, pour parfaire ce style contemporain. Les pas japonais sont également très en vogue pour donner un style moderne à votre jardin méditerranéen !

## ***L'allée au fond de la prairie***

Dans le sud de la France, la calade, équipée d'imposant pavés de pierre, est un basique des jardins de l'arrière pays. Difficile de ne pas être sensible à la beauté méditerranéenne de ce jardin, où le tronc penché des chênes verts sublime ce parfait tableau. Par ici, on retrouve tous les codes du jardin méditerranéen, des bordures de buis et de santoline soigneusement taillées, des oliviers, de la rocade, de la pierre, et le soleil dont les reflets dorés scintillent sur l'herbe verte...











# Des songes de princesse

Toutes les petites filles en rêvent ! Du rose, du parme, des fleurs, des cœurs... rien n'est trop beau pour offrir un cocon à mademoiselle.

Par Marie Guyader

**L**e principe d'une chambre de princesse ? De préférence des coloris unis et clairs sur les sols et les murs (du blanc, du gris, du crème, voire du taupe) accompagnés de touches colorées délicatement déposées sur le mobilier et les accessoires déco. Votre puce peut alors craquer pour des motifs fleuris, des princesses, des fées, des cœurs... tout un éventail à disposition dans les magasins

**1. Coquette et élégante**, la chambre fait la part belle aux libellules virevoltant sur des rayures pastel. Les atouts déco ? Le miroir à moulures et la bergère pour enfant, Maisons du Monde, collection Libellule, parure de lit 70 € environ, commode 189 € environ.





Avec un simple voile  
parme, le nid douillet  
de bébé devient un  
espace privilégié  
propice aux rêveries...  
À compléter avec un  
tapis et des cadres  
assortis. Alinéa





spécialisés. Côté mobilier, la chambre ne peut se passer de ses indispensables, à savoir le lit (berceau pour les plus petites, évolutif ou à baldaquins pour les plus grandes), la commode et l'armoire. Là encore, choisissez-les unis en harmonie avec l'ensemble de la pièce. Car, ce sont bien les éléments de décoration qui font toute la différence à commencer par le fauteuil. Votre princesse est fière de s'asseoir dedans, elle s'y sent rassurée, elle peut s'y reposer, discuter avec ses peluches, feuilleter ses livres... Soit vous optez pour un fauteuil en mousse classique réservé aux plus petits dès 1 an, soit pour un modèle sur pied, identique à ceux que l'on trouve dans les demeures de charme et que vous accompagnez d'un coussin rose bon-bon par exemple. Autre élément indispensable : le tapis ! Qu'il prenne la forme d'une marelle, d'un escargot, d'un papillon,

Rien de tel qu'un décor pastel pour aborder la nuit avec sérénité.

**1. Design original et assise confortable** pour ce fauteuil recouvert de velours et livré avec son petit coussin cœur brodé de fleurs. Hauteur : 70 cm. Largeur : 60 cm. Vertbaudet, fauteuil avec coussin fille multicolore, 120 € environ.

**2 & 3. Blanc, patiné et vieilli**, le mobilier joue la carte du romantisme. À noter : le joli détail de cœur évidé et grillagé. Maisons du Monde, collection Valentine, coffre 89 € environ, tête de lit 99 € environ, chevet 69 € environ, cabinet 189 € environ.





2



3

d'un château, l'essentiel est de marier chez cet accessoire beauté et utilité... afin que votre princesse s'amuse et s'invente des histoires extraordinaires. Une bonne façon de travailler son imaginaire.

## Rangements astucieux

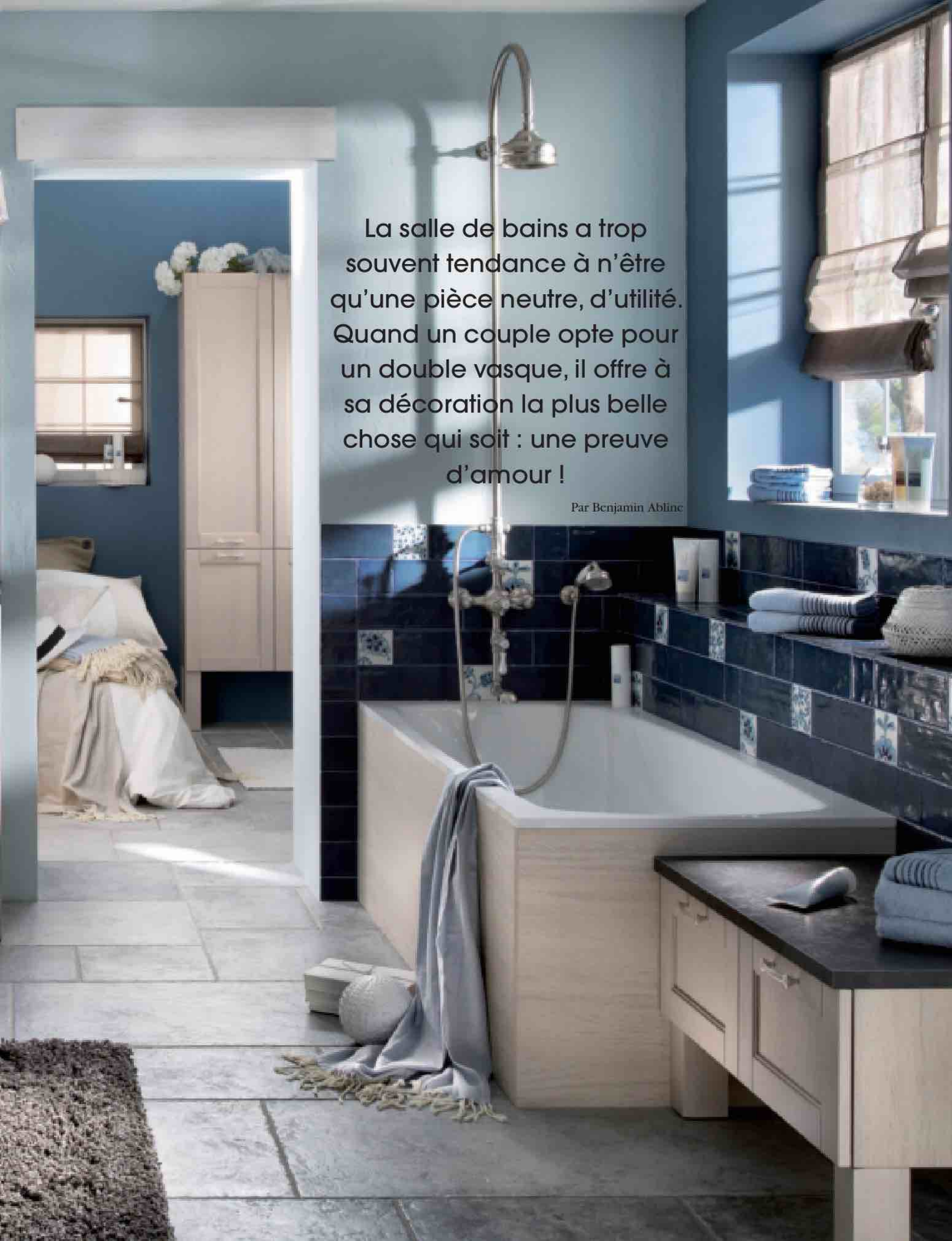
Mais, que faire des jouets et des livres qui traînent un peu partout ? Il faut leur trouver un espace bien à eux. Au choix : la bibliothèque relativement classique en hauteur, le modèle bas sur roulettes pour permettre à l'enfant d'attraper seul les ouvrages ou encore le meuble qui mélange étagères et petits casiers, assurant une cohabitation réussie entre livres et jouets. Un conseil utilisez des stickers afin de décorer ces rangements astucieux. Votre fille sera aux anges à l'idée de participer à la décoration de cette chambre de rêve...



# Décor magique !

Deux vasques s'intègrent dans ce plan stratifié oxyde anthracite, contrastant tout en douceur avec la façade en chêne massif. Delpha, Empreinte, Cottage.



A modern bathroom with a bathtub, shower, and vanity. The walls are a deep blue, and the floor is made of large, light-colored stone tiles. A white bathtub is the central feature, with a chrome shower head and a handheld shower wand. To the right of the tub is a vanity with a dark countertop and light-colored cabinets. A window with a striped curtain is visible in the background. A doorway on the left leads to another room with a bed and a window.

La salle de bains a trop  
souvent tendance à n'être  
qu'une pièce neutre, d'utilité.  
Quand un couple opte pour  
un double vasque, il offre à  
sa décoration la plus belle  
chose qui soit : une preuve  
d'amour !

Par Benjamin Ablinc





**F**inie l'attente pour se brosser les dents ! La vie de couple, c'est composer avec l'autre. Chose évidente mais parfois contraignante au quotidien. La salle de bains, certains y passent du temps, beaucoup de temps. Si bien que l'autre se lasse et patiente pendant de longues minutes. Pour éviter toute dispute superflue, il existe les douches doubles ou XXL. Pour la simple toilette, il existe aussi les doubles vasques. Une simple question pratique ? Non, c'est aussi terriblement esthétique !

## Duplicité multiple

En effet, pourquoi se limiter à une simple vasque double ? Pourquoi ne pas alors pousser l'idée à son paroxysme en jouant de

*«Lorsqu'on s'aime, on se trouve si bien de n'être que deux !», Paul de Kock*

**1. Le double miroir Cheverny** offre à ces vasques un caractère très solennel. Maisons du Monde, Persiennes.

**2. Une pièce pleine de classicisme** et de simplicité à laquelle la double vasque surplombant un meuble en chêne gris offre justement un peu de (double) personnalité. Leroy Merlin, meuble Nova.









la dualité sur un maximum d'artifices de la salle de bains ? Le meuble sous vasque, en premier lieu. Ce qui permet à chacun de disposer de son nécessaire de toilette, de sa serviette, de son savon... Le miroir, ensuite. Certes, les longs et rectangulaires miroirs à l'horizontale sont à la mode. Mais un double miroir surplombant un double vasque, voilà un effet assuré ! D'autant que cette duplicité du miroir vous permet de jouer la fantaisie au niveau de l'encadrement. Quel autre équipement avoir en double ? Deux chaises, deux lumières, deux tableaux au mur, deux tapis...

## La pièce et son histoire

Tout voir en double ne rime pas nécessairement avec double solitude. «*L'amour est un égoïsme à deux*», disait Madame de Staël. Certes. Cependant pour préserver cet amour, il faut aussi savoir être égoïste seul(e). En ayant chacun son coin d'intimité. La salle de bains ainsi équipée d'un double vasque raconte forcément une

**1. De l'olivier, du chêne, des formes et des couleurs raffinées...** une véritable douceur romantique. Mobalpa, Cap.

**2. Chacun son rangement** dans ce mobilier sous vasque en chêne huilé. Cocktail scandinave, Stone.

**3. D'une grande simplicité,** ce meuble sous vasque à l'esprit provençal sonne comme un retour aux sources grâce à ce bouleau massif peint en gris perle. Maisons du Monde, Saint-Rémy.





3  
*«L'amour est un égoïsme à deux», Madame de Staël*

histoire. Tout le contraire des pièces d'eau trop épurées en vogue dans les maisons contemporaines. En optant pour le double jeu, vous marquez la pièce de votre empreinte, et de votre double personnalité. Quitte à imaginer de petites touches de fantaisie comme une couleur correspondant à chacun des deux utilisateurs. Pour que cet espace intime devienne une pièce qui vit !



Façade à cadre droit en chêne massif, panneau central en plaqué chêne finition laquée patinée vernie dans un style bord de mer des plus réussis... Réseau Pro, Farigoule.

# Saveurs océan

Lames de bois peintes, éléments de décor marins, touches d'azur sur le mobilier et sur les murs : la cuisine se tourne vers le grand large.

Par Stéphanie Muller









Sur les étagères, les multiples clins d'œil au monde maritime rappellent la convivialité et la décontraction des vacances.

**L**es rythmes de vie de plus en plus stressants et exigeants donnent des envies d'évasion et d'air pur. Des couleurs claires, des pièces lumineuses et aérées, du mobilier aux teintes opalescentes permettent de recréer une atmosphère sereine et apaisante dans les lieux de vie. Dans la cuisine, ce besoin de grand air peut se traduire par un décor inspiré des maisons du bord de mer. D'une part, les différentes nuances des deux couleurs froides que sont le blanc et le bleu favorisent l'impression d'espace et la relaxation dans un





**1. Inspiration East Coast** pour cette cuisine lumineuse, dont les façades en lambris se marient harmonieusement au métal des plans de travail. Maisons du Monde, Newport.

**2. Tout le monde sur le pont !** La cabine est lumineuse, moderne et bien agencée ; l'équipage y trouvera facilement ses aises... SoCoo'c, Galia.

univers souvent agité et oppressant et, d'autre part, sur les étagères, les multiples clins d'œil au monde maritime (cadres, objets, souvenirs...) rappellent la convivialité et la décontraction des vacances. Pour planter le décor, deux idées sont possibles : afficher vos préférences de teintes sur le mobilier en faisant confiance à un fabricant de cuisine aménagée ou bien rafraîchir les murs d'un coup de pinceau. Bleuets, givré, roi, outremer, turquoise, des mers du Sud... Avec les différentes déclinaisons du bleu associées à l'éclat du blanc, c'est gagné : la pièce respire.





1



2



## Sur le pont...

Quoi de plus naturel que d'associer à cette cuisine océan le bois lamellé rappelant le plancher des navires ? En «total look» ou par petites touches, noyer chaleureux, chêne blanchi sobre et naturel ou encore acajou tirant sur le chocolat ont la cote dans l'espace gourmand de la maison. Les différentes teintes et essences se marient à des couleurs neutres comme le blanc ou le gris clair

**1. Plan de travail aspect bois** résistant aux chocs, qui s'improvise coin repas, plateaux coulissants : cette cuisine coloris blanc mat est un modèle de praticité. Castorama, Kadral.

**2. La simplicité et la fantaisie d'une maison de famille** dans un esprit moderne, voilà ce que transmet cet aménagement équipé d'un plan de travail en cerisier lamellé. Arthur Bonnet, Poésie.





**Mélange de deux couleurs,** le bleu océan et le blanc, dans cette cuisine implantée en L faisant la part belle aux placards et aux rangements astucieux. Mobalpa, Scyllia.

Les différentes teintes et essences se marient à des couleurs neutres comme le blanc ou le gris clair façon galet.

façon galet pour l'esprit living, tout en douceur. Les façades peintes et patinées revêtent un charme indémodable et authentique, tout en restant sobres et élégantes. Intemporel, ce type de cuisine peut s'accorder d'une implantation classique mais aussi permettre des adaptations plus contemporaines, le tout sans fausse note. Du côté des accessoires, la vaisselle bleue et les éléments typiques comme les paniers en jonc tressés, par exemple, amplifient à merveille la beauté du style maritime.





# Le retour de la cuisinière à l'ancienne

Tout droit venus du bon vieux temps, ces chaleureux appareils séduisent autant par leurs sources de cuisson variées et innovantes que par leur beauté intemporelle chargeant la cuisine d'accents nostalgiques.

Par Stéphanie Muller

1. Ne vous y trompez pas : si ce lieu évoque l'esprit antiquaire, il n'en dispose pas moins du confort moderne, dont cette belle cuisinière de pro au look rétro. Cuisines Malégo!, création sur mesure.





**2. Traditionnel d'aspect**  
mais à l'avant-garde par  
sa technicité, ce modèle,  
avec ses 2 grands fours  
(50 l) autonettoyants par  
catalyse et ses 3 tables  
de cuisson, est destiné  
aux grandes réceptions.  
Godin, Châtelaine Palace  
rubis.





Symboles d'innombrables souvenirs, ces installations ne sont pas pour autant à reléguer au rang des antiquités.

**A**doptant un design revisité et modernisé pour l'occasion ou qu'elles s'habillant de faïence ou de fonte pour une impression plus traditionnelle, les cuisinières à l'ancienne font leur grand retour et se marient à merveille aux intérieurs de tout type. Symboles de bonne cuisine maison et d'innombrables souvenirs, ces installations ne sont pas pour autant à reléguer au rang des antiquités : les modèles contemporains ont beau adopter un look vintage coloré, chaleureux et convivial qui sied si bien aux intérieurs de charme, ils renferment le plus souvent des trésors de technologie (fours autonettoyants par catalyse, à chaleur tournante... par exemple). Outre leur capacité de cuisson, les fourneaux fonctionnant plus spécifiquement au bois peuvent aussi faire double emploi et ser-

**1. À travers cet imposant fourneau haut de gamme**, la zone de cuisson constitue le point focal de l'aménagement à partir duquel tous les autres éléments viennent s'ordonner. La Cornue, cuisinière Château.

**2. Facile à utiliser, rapide, sûre et belle**, cette version au bois bien dans son temps est à la fois économique et écologique. Lohberger, modèle isolé Carat.

**3. Cette belle cuisinière traditionnelle au bois** tout fonte est équipée d'un couvercle en vitrocéramique ainsi que d'une plancha et d'un grill interchangeable. Boutiques du Feu, Vulcano Éléance 10.





3

vir de poêles, comme dans les maisons d'antan. L'appareil aide ainsi à chauffer la cuisine, et parfois tout l'habitat.

## Appareils sur mesure

Les grands fabricants de fourneaux proposent des appareils très complets. En effet, on trouve souvent, outre les brûleurs, un four barbecue, à chaleur tournante, un porte-brochettes, et quelquefois un brûleur pour wok ou encore des plaques électriques, un plan de travail... Sur d'autres modèles, il y a même la possibilité d'ajouter un module où prennent place un plan de cuisson et plusieurs fours. Avantage plus attrayant encore, les constructeurs offrent bien souvent la possibilité de «créer» son propre fourneau, en partant d'un modèle de base et en ajoutant quelques options. Sans oublier les versions combinées, avec le four à bois, mais aussi le raccordement au gaz et à l'électricité, pour un choix complet du type de cuisson. Cette offre semi-professionnelle alliant esthétique et performances ne peut que séduire la nouvelle vague d'adeptes d'une gastronomie maison sophistiquée, inventive et raffinée.



# Échappée belle sur l'île de Ré

Vieilles de 4 siècles, les belles façades de pierre de ce splendide établissement Relais & Châteaux dominent de leur rustique élégance l'entrée du charmant petit port de Saint-Martin de Ré, capitale historique de l'île.

Par Louise Roumieu





Avec sa **vue panoramique** sur le port de Saint-Martin de Ré et ses 110 m<sup>2</sup> de superficie, la suite présidentielle «George Washington» offre des équipements haut de gamme et symbolise avec subtilité le charme raffiné et l'ambiance chaleureuse de la demeure.





Les suites et suites deluxe rendent hommage aux grands personnages de l'île.



1. La suite Premier Madame de Sévigné est ornée d'une magnifique cheminée d'époque qui vous accompagnera par sa présence bienfaisante dans vos conversations et correspondances...

2. Éclairée par 5 grandes fenêtres, la suite Maréchal de Toiras possède un point de vue panoramique sur la vie du port et la mer au loin.

3. Dans la suite Vauban, l'astucieuse mezzanine abrite une vaste salle de bains et crée ainsi une perspective étonnante.

4. Les tissus en toile de Jouy et les multiples dessins de Vauban agrémentent la décoration de cette suite originale.

Cette ancienne demeure d'armateur du XVII<sup>ème</sup> siècle, à l'architecture typiquement rétaise, recèle derrière ses murs un petit bijou d'hôtel de charme, né de la passion d'une jeune femme pour deux bâtisses abandonnées et pour la belle Île de Ré... Deux années ont été nécessaires pour en faire une des plus charmantes adresses hôtelières de l'Île de Ré et du Poitou-Charentes. Une aventure dans laquelle Olivia Le Calvez s'est impliquée, cœur et âme, des plans de l'hôtel jusqu'au choix du mobilier d'époque qui décore les chambres et qu'elle chine chez les meilleurs antiquaires de la région.





3



4

## D'hier et d'aujourd'hui

Empruntant son nom à l'illustre maréchal de Toiras qui défendit l'île au péril de sa vie, au début du XVII<sup>ème</sup> siècle, contre les troupes anglaises commandées par le duc de Buckingham, l'Hôtel de Toiras est un 5 étoiles qui ne ressemble pas à un hôtel. Raffinée et chaleureuse, à l'image de la propriétaire, l'adresse cultive l'art du haut de gamme en toute discrétion et dégage une atmosphère élégante. Son charme singulier réside dans l'intimité et le confort luxueux, l'amour et le soin apportés à sa décoration, pensée jusqu'aux plus petits détails et inspirée par l'histoire et les arts régionaux.

Dès le seuil franchi, on entre dans la douce intimité de l'Hôtel de Toiras. Pierres anciennes, boiseries, tissus et meubles d'époque tracent un joli itinéraire à travers les siècles passés de l'île. La salle de réception a des allures de bureau particulier... Le coin salon bibliothèque se réchauffe d'une belle cheminée et s'adoucit de confortables canapés pour s'exercer à l'art de la conversation. Au sol, les dallages anciens accentuent l'impression d'être accueilli dans une demeure historique. Un escalier discret conduit aux chambres et





1

suites avec vue sur le port. Une grande baie vitrée donne sur la fraîcheur d'un écrin de verdure intérieur ombragé de palmiers, d'où s'échappent de douces effluves exotiques de jasmin. Dans le jardin, la Maison des Artistes rassemble une jolie collection de chambres et suites avec vue sur le patio. L'aile droite de l'Hôtel réunit les chambres et les suites avec vue sur les quais et l'océan Atlantique.

## Nuits magiques...

Entre confort (climatisation, insonorisation, TV-câble, accès Internet ADSL) et charme, les 20 chambres et suites de l'Hôtel de Toiras offrent une décoration inspirée des personnalités marquantes de la région, de leurs goûts, de leurs œuvres ou de jolies anecdotes : tissus, tableaux, reproductions, livres, bibelots... On trouve ainsi dans la suite bleue Madame de Sévigné une superbe cheminée d'époque et un coin bureau pour la correspondance. Une suite lovée sous les toits évoque les contrées lointaines et voyages exotiques chers à l'auteur Pierre Loti. On retrouve çà et là des clins d'œil à des artistes tels que Louis Suire, Jean-Franck Baudouin ou Chapelain-Midy, dont les toiles, aquarelles ou gouaches illustrent la beauté des paysages de l'île, ou Raphaël Drouart, célèbre pour les gravures, lithographies et illustrations qu'il a réalisées pour Charles Baudelaire,



2

Dans cette atmosphère cosy, le temps semble suspendu...





3

1. Cette suite a été décorée sur le thème des voyages et de l'exploration du Nouveau Monde, deux majestueux tableaux accueillent les voyageurs.

2. Le petit déjeuner au lit symbolise à lui seul la qualité de service et d'écoute de tout le personnel de l'hôtel.

3. Les tissus Ralph Lauren ainsi que la présence et le parfum des bois exotiques vous transportent dans l'univers du duc de Buckingham.

3. Inaugurée en 2008, la suite deluxe «Azyade» offre une imprenable double exposition sur le port de Saint-Martin de Ré et sur le jardin aromatique.



4

Alfred de Vigny ou Paul Valéry... En laissant place à l'imaginaire, dans un écrin célébrant les plus grands artistes des siècles passés, l'Hôtel de Toiras offre une parenthèse de sérénité, accroché sur son île à fleur d'eau...

Hôtel de Toiras  
1, quai Job Foran – 17410 Saint-Martin de Ré  
Tél. : 05.46.35.40.32



# Plein la **vue** !

**Espace convivial** qui donne une réelle plus-value à votre habitation, cette véranda est entièrement faite en aluminium pour garantir une certaine longévité et un entretien facilité. Vérancial





Avoir une véranda offre de nombreux avantages, quelle que soit la saison. Cette pièce supplémentaire associe parfaitement confort et esthétique.

Par Romain Lejeune





**Envie d'une nouvelle pièce à vivre dans votre habitat ?** Confortable et séduisante, elle peut se composer au choix de baies coulissantes, de porte-fenêtres ou de fenêtres en aluminium. Kawneer.

**P**eu importe la région dans laquelle vous vous trouvez, cet aménagement offre à votre habitation une transition entre l'intérieur et l'extérieur. Considéré comme une pièce à part entière, il s'intègre aisément au reste de la maison en s'adaptant à son style, que ce soit pour une construction neuve ou une rénovation

## Les bonnes questions

Pour ce type de construction, vous devez vous poser les bonnes questions. En effet, divers paramètres peuvent entrer en ligne de compte. Il convient d'abord de régler la question de l'espace disponible. Les dimensions ne doivent pas être disproportionnées par rapport à la surface habitable de la maison. Généralement peu étendue, cette extension se doit d'occuper un certain volume pour pouvoir en profiter un maximum sans pour autant se sentir oppressée.

Par ailleurs, interrogez-vous sur l'utilisation des bons matériaux.

**Mélangant agréablement finesse et élégance,** ce nouveau modèle ne laisse pas indifférent. Simple mais efficace, son design est épuré tandis que sa teinte claire vous aide à être proche de la nature. Reynaers.











**Ce modèle séduit par son châssis très travaillé.** Son coloris foncé, associé à une construction tout en métal, lui permet de s'intégrer à bon nombre d'habitations. Lucien Longueville.

**De construction en aluminium,** elle sublime la maison avec sa crête de toit très épurée. De quoi passer de bons moments aussi agréables que conviviaux. Véranda Rideau.

En effet, certains sont plus adaptés que d'autres. Ainsi, l'acier et le fer forgé offrent une importante valeur ajoutée à l'habitation et sont indémodables. Très résistants, ils sont faits aussi bien pour les petits que les grands volumes. Si vous préférez un design contemporain, mieux vaut opter pour le PVC ou l'aluminium qui se marie harmonieusement avec des demeures modernes. Le 1<sup>er</sup> procure une excellente capacité d'isolation, tandis que le 2<sup>nd</sup> présente de nombreuses qualités de résistance et de gain de poids.

## Bien isoler

Dans ce domaine, le vitrage simple est évidemment à mettre au placard. Bien qu'étant une solution économique, l'été comme l'hiver seront trop difficiles à supporter. Il est donc préférable de vous tourner vers le double vitrage, gage d'isolation thermique et acoustique plus performant. Il évite les déperditions considérables de chaleur. Certains constructeurs proposent même de doter votre petit nid d'une isolation renforcée pour garantir des températures convenables toute l'année sans pour autant perdre en luminosité. En outre, le choix du toit a aussi son importance. Celui en verre, bien qu'offrant beaucoup de charme, peut être très coûteux et inconfortable, surtout si la véranda est exposée en permanence au soleil. Dans ce cas, mieux vaut installer des panneaux occultants, particulièrement isolants.









Ultime salle du musée de la Faïence qu'abrite une partie de la demeure, la salle des Sirènes est entièrement recouverte par l'étonnante peinture murale de Jean Viennet, élève de Salvador Dalí, qui illustre des fonds marins de manière très personnelle.



# Prestigieuse Bastide !

Au bord de la Méditerranée, entre les Cévennes, la Camargue et le canal du Midi, l'Hérault offre aux voyageurs mille et une facettes. Après le littoral viennent les villes et les vignes le long de l'antique *Via Domitia*, suivent les hauts cantons, garrigues et coteaux baignés de soleil, enfin la montagne où tout se contemple et d'où tout se voit à l'infini.

Par Séverine Germain-Guérault







Peintures surréalistes, piano, mobilier aux notes exotiques, le hall d'entrée donne le ton. Ici, le raffinement n'a rien de conformiste.





1

Peintures, tentures, luminaires, tout ici respire le charme et le bon goût du Languedoc prestigieux et classique !

**A**u bord de la Méditerranée, l'Hérault vous dévoile une architecture typiquement languedocienne. Des bâtisseurs de cathédrales aux architectes avant-gardistes, ce département offre des monuments religieux et civils variés. En ville et en campagne, abbayes et cathédrales côtoient les hôtels particuliers et les châteaux. Aujourd'hui, Ricardo Boffil, Jean Nouvel, Daniel Buren recomposent les villes, des villes qui ont des places, des opéras, des marchés colorés... des restaurants avec de belles terrasses où il fait bon s'attarder. Au centre, les rues sont piétonnes et tous les siècles cohabitent : des ruelles du Moyen Âge aux hôtels particuliers du XVII<sup>ème</sup> siècle. À l'ouest, entre la plaine



2

**1. Un lit à la Salvador Dalí** entouré des tableaux du peintre languedocien Louis-Lina Bill, la chambre de Bill située au 1<sup>er</sup> étage du château offre différentes vues sur la serre.

**2. Ornée de peintures panoramiques des jardins de Versailles**, la chambre Jaune est grande et lumineuse avec vue sur le parc et la serre.





Teintée de bleu ou de rouge, chacune des chambres est un hommage à la région.

viticole et la Méditerranée, Béziers est traversée par l'Orb et le canal du Midi. On vient y découvrir une ville du Sud marquée par un riche passé viticole, la feria et le rugby ! La sérénité du canal du Midi incite à se balader à pied, en vélo ou sur une péniche.

Au sud, Montpellier est le lieu de séjour idéal pour découvrir les mille et une facettes de l'histoire française, la ville est au cœur d'un environnement géographique privilégié. On aime son ambiance cosmopolite, sa douceur de vivre typique du sud de la France, ses terrasses animées et ses 300 jours de soleil par an. À Montpellier, élégance et design se conjuguent à la diversité et à la convivialité.

Entre Béziers et Montpellier, proche de la mer, Pézenas est doté





d'un centre historique classé qui a su conserver le charme de ses hôtels particuliers. Les gouverneurs du Languedoc en ont fait leur capitale. De son passé prestigieux, la cité conserve un bel ensemble de bâtiments réalisés entre le XV<sup>ème</sup> et le XVIII<sup>ème</sup> siècle. Depuis 40 ans, grâce à l'installation de nombreux artisans en cœur de ville, Pézenas concentre des savoir-faire de grande qualité, ce qui lui a valu d'être labellisée «Ville et métiers d'art».

C'est de ce paysage varié entre mer et terre, aux portes de Béziers, perché sur la colline du Puech Cocut dominant l'arrière-pays, que le château de Raissac, une bâtisse languedocienne datant du XVII<sup>ème</sup>, vous ouvre ses portes. Château d'hôtes prêt à accueillir les amoureux du vin, de l'art et de la *dolce vita* languedocienne. Simple demeure au XVIII<sup>ème</sup>, le bâtiment s'est métamorphosé en château néo-classique au XIX<sup>ème</sup> par l'architecte bordelais Louis Garros durant la période prospère du commerce de vin dans le Biterrois. Un parc à l'anglaise élégant dessiné par les frères Bühler (parc de la Tête d'Or...) cintre l'édifice en U auquel sont ajoutées d'importantes écuries, qui abritent aujourd'hui le musée de la Faïence de Christine Viennet, la maîtresse de maison. Passé les grilles de la demeure familiale et la cour d'honneur plantée de cyprès, la bâtisse s'ouvre sur un vaste hall où très vite la tonalité est donnée. Les peintures surréalistes de Jean Viennet accrochées aux murs dominent une charrette sicilienne du XVIII<sup>ème</sup> entièrement peinte. Un magnifique piano à queue est mis à disposition des amateurs. Grand



Omniprésente, la lumière naturelle apporte une atmosphère chaleureuse à cette demeure.





**1. Miroir aux tons exotiques,** mur légèrement coloré de mauve et tapis contemporain, la salle de bains de la chambre Bill se veut avant tout chaleureuse.

**2. Tomette, mobilier rose et console,** la salle de bains de la chambre Jaune joue elle aussi sur la variation des styles.

**3. Spacieuse et élégante,** la chambre Bleue, dite «La chambre des Ambassadeurs», offre une double vue sur le parc.

salon agencé comme un cabinet de curiosités, boudoir-bibliothèque équipé d'un lecteur DVD... un savoureux mélange des genres où pointe toujours l'espièglerie des propriétaires comme les dernières créatures marines en céramique de Christine.

À l'étage, dans les 5 chambres baignées de lumière, le charme perdure : camaïeux de bleus à la scandinave, peintures panoramiques des jardins de Versailles, tentures Souléiado... Sans oublier la chambre de Bill avec son lit à la Salvador Dalí entouré des tableaux du peintre languedocien Louis-Lina Bill qui auraient certainement plu à l'artiste espagnol. À remarquer, la salle de bains vert pomme au look seventies de la chambre de Charlotte. Les chambres sont toutes spacieuses et confortables : larges salles de bains et toilettes, literie *king size* ou *twin*, climatisation, accès wi-fi, possédant des vues imprenables sur le parc.

Nombreux sont les coins du parc de 3 hectares et les vignes des alentours où il fait bon flâner ou lire : sentiers sinueux à travers des arbres centenaires, pièces d'eau, grotte. Et, un salon d'extérieur attend toujours ses hôtes entre la belle serre du XIX<sup>ème</sup> et la petite bambouseraie, pas très loin du potager...



## Musée de Préhistoire régionale

**L**e musée de Saint-Pons-de-Thomières présente le mobilier néolithique découvert dans des grottes de la région de Saint-Pons dont la grotte de Resplandy. Site majeur de la préhistoire récente européenne, la grotte de Camprafaud est explicitement détaillée (néolithique ancien jusqu'au bronze ancien). Vitrites

aux explications claires, maquettes, vidéos et films documentaires permettent une visite libre. Une grande table de situation des sites saintponiens et mégalithiques occupe l'espace pédagogique. Point fort du musée : la mise en scène des statues menhirs dans un décor son et lumière original.

Tél. : 04.67.97.22.61



## Le château de Castries



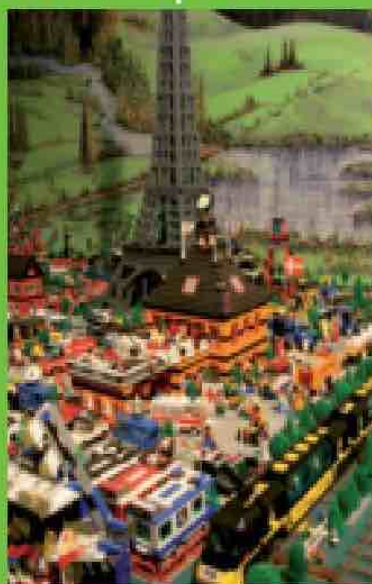
Le château de Castries. «Le petit Versailles du Languedoc»,

profite d'un parc à la française du XVII<sup>ème</sup> siècle attribué à Le Nôtre, jardinier du roi Louis XIV. On y découvre également le plus important aqueduc réalisé pour un particulier afin d'acheminer l'eau nécessaire à ce parc verdoyant. Sa conception fut confiée à Pierre-Paul Riquet, ingénieur du canal du Midi. De la cour d'honneur, on accède à ses grandes terrasses offrant une superbe vue sur les allées du parc en forme d'étoile, les bassins et un paysage de vignobles.

[www.ot-castries.fr](http://www.ot-castries.fr)

Tél. : 04.99.74.01.77

## Le palais de la Maquette



Musée du jouet qui présente les plus grandes collections privées exposées de France, en jeux de construction «Lego» et «k'nex». Des maquettes géantes, uniques, thématiques, colorées, animées et motorisées. Plus de 280.000 pièces «Lego» et plus de 150.000 pièces «k'nex» démontrées. Pour s'émerveiller, se divertir, s'amuser, jouer, seul ou en famille, plusieurs espaces jeux et ateliers sont à la disposition du public avec l'aide et les conseils du personnel du musée.

[www.palaisdelamaquette.com](http://www.palaisdelamaquette.com)

Tél. : 04.67.39.13.53

## Musée-parc des dinosaures de Mèze



**S**itué sur un gisement paléontologique exceptionnel, le musée-parc des dinosaures de Mèze propose aux petits et grands de remonter le temps tout au long d'un parcours jalonné de squelettes et reconstitutions, le Brachiosaure, l'Allosaure, le Triceratops ou encore le Spinosure : un voyage scientifique au cœur de la Préhistoire à compléter avec le musée-parc des origines et évolution de l'homme retraçant la grande aventure de l'espèce humaine.

[www.musee-parc-dinosaures.com](http://www.musee-parc-dinosaures.com) et Tél. : 04.67.43.02.80

## Musée du vieux Montpellier



**I**nstallé dans l'Hôtel de Varennes, ce musée présente des collections d'objets très divers liés à l'histoire de Montpellier du Moyen Âge au XX<sup>ème</sup> siècle. Un salon est consacré au XVIII<sup>ème</sup> et présente

notamment un portrait du cardinal de Colbert d'Étienne Loys et un Christ en croix en ivoire d'inspiration janséniste. Une salle de la Révolution s'organise autour de la maquette de la Bastille donnée par Palloy, adju-

dicataire de la destruction de la forteresse en 1793. Un couloir regorge un choix de gravures sur la ville. Une salle dite de la cheminée expose quelques objets de la vie de Montpellier.

Tél. : 04.67.66.02.94

## Cactus Park de Bessan

**D**écouvrez durant 1h30 dans un parc de 8 hectares un jardin exotique en terrasse avec des milliers de cactus, des palmiers, des bambous... Admirez des étangs et des canaux, des plantes aquatiques... Rencontrez de nombreux

animaux, yaks, lamas, taureaux, ânes, poneys, chèvres, moutons, canards et oiseaux exotiques...

[www.cactuspark.fr](http://www.cactuspark.fr)

Tél. : 04.67.77.16.16





# JOURNAL DE FRANCE

Conformément à la loi « informatique et libertés » du 6 janvier 1978 modifiée en 2004, vous bénéficiez d'un droit d'accès et de rectification aux informations qui vous concernent. Vous pouvez accéder aux informations vous concernant, les rectifier et vous opposer à la transmission éventuelle de vos coordonnées en cochant la case ci-contre ☐ ou en adressant un courrier libre à Lafont presse – 53, rue du Chemin vert, 92 100 Boulogne Billancourt.



A photograph of a rustic outdoor patio. In the foreground, a low wall made of irregular, light-colored stones runs across the frame. A large, gnarled tree trunk leans over the wall from the left. On the wall, a glass candle holder with a lit candle sits. In the background, a table covered with a white tablecloth is set with glasses, bottles, and plates. The patio is surrounded by lush green trees and foliage. The overall atmosphere is peaceful and rustic.

La beauté des murs  
en pierre de cette  
maison typiquement  
méridionale entre  
en résonance avec  
l'ocre rose nuancé  
du dallage. Le grain  
irrégulier de la collection  
Cluny renforce l'esprit  
rustique. Marlux, dalle  
Cluny



A photograph of a rustic stone terrace. The wall is made of rough-hewn, light-colored stones. A wooden bench with white cushions is positioned against the wall. To the left, there are two folding chairs and a small potted plant on a stone ledge. The ground is paved with large, light-colored tiles. The scene is bathed in warm sunlight, creating shadows on the wall and ground.

# Une terrasse en pierre

Lieux de détente et de plaisir  
par excellence, les abords  
de la maison optent pour un  
revêtement en pierre au charme  
authentique et traditionnel.

Par Romain Lejeune





**P**our passer un moment convivial dans votre jardin autour d'un barbecue ou d'une séance de *farniente*, la terrasse devient très vite indispensable. Toutefois, pour éviter que de petites bêtes ne vous grimpent sur les jambes ou de vous blesser au pied avec une écharde, mieux vaut opter pour la pierre. Mais pas n'importe laquelle...

## Naturelle ou reconstituée

Dans ce domaine, vous avez deux sortes de matériaux possibles : la pierre naturelle ou celle reconstituée. La 1<sup>ère</sup>, résistante et facile à vivre, habille les lieux d'une touche de charme intemporel. Teintes, formats, dureté, épaisseur, prix... le choix est suffisamment large pour s'intégrer dans tous les univers et répondre au mieux à tous vos besoins. Le seul bémol est qu'il est impératif d'opter pour une pierre ingélive capable de résister aux variations climatiques.

Fabriquée à partir d'un mélange de béton puis de minéraux, très résistante, toujours ingélive, presque incassable, très bien calibrée, la 2<sup>nde</sup> semble posséder tous les avantages d'autant qu'elle

**Naturelle ou reconstituée, la pierre s'invite sans complexe sur la terrasse.**

**1. Ici, l'aménagement des grandes surfaces est sublimé par le pavé** dont le coloris répond parfaitement à celui de la façade. Le modèle Reverso devient alors l'allié parfait pour cet exercice de style assez périlleux. Marlux, pavé Reverso.

**2. Charme rustique, fraîcheur et rupture de rythme** pour cette terrasse ensoleillée, voilà ce que propose la gamme Manoir. Le dallage crée un décor raffiné où se marient agréablement les univers aquatique, minéral et végétal. Bradstone, Manoir.









reproduit de manière quasi parfaite l’empreinte, l’aspect, le grain mais également les irrégularités des vraies pierres dans des formats plus variés. L’entretien peut cependant poser quelques soucis car la pierre reconstituée ne supporte ni les produits nettoyants trop agressifs ni le nettoyeur haute pression. Généralement vendues par lots de formats combinés, ces dalles permettent la réalisation d’opus romain ou de cercle qui se patinent au fil du temps, tout comme sa cousine naturelle.

## Pour les puristes

Si vous optez pour la pierre naturelle, le choix est vaste. Classiques, les pierres calcaires (par exemple de Bourgogne) se distinguent par leurs tons ocre, ivoires ou beiges. Elles commencent aujourd’hui à être concurrencées par les teintes anthracite ou grises des ardoises ainsi que du granit ou de la pierre bleue qui, dans des formats plus grands et plus design, s’accordent particulièrement bien aux ambiances contemporaines. Une chose est sûre, toutes sont disponibles avec une protection antidérapante, ce qui est un vrai plus pour créer une terrasse digne de ce nom.

**1. Les Carrières du Hainaut proposent une pierre bleue de Belgique naturelle** et résistante à toute épreuve. Ses reflets se marient parfaitement avec la nature et le mobilier environnant. Carrières du Hainaut, pierre bleue de Belgique.

**2. Ce revêtement de sol est entièrement réalisé en pierre bleue vieillie.** Les différentes nuances de teintes évitent de donner au lieu une certaine monotonie. Castorama, pierre bleue vieillie.









Un patchwork de motifs qui donne à cette nappe en coton un avant-goût de vacances à la campagne. Garnier-Thiebaut, Mille ladies pivoine, 79 € environ.

# Déjeuner champêtre

Habillée de fleurs, de rayures ou de motifs originaux, la nappe donne des couleurs aux repas en plein air.

Par Marie Guyader

Oubliez la monotonie hivernale, place à la bonne humeur estivale. Les barbecues se multiplient à l'ombre du poirier et c'est dans cette atmosphère de convivialité que les conversations vont bon train autour de la table. Qu'elle soit en bois, en plastique ou en fer, elle sait rester coquette en toute circonstance grâce à la présence d'une nappe de saison. Les fleurs se déposent avec délicatesse sur le tissu et vous profitez au choix d'un chapelet de pétales finement dessinés ou de bouquets exubérants et généreux. Les roses, les marguerites, les violettes, les œillets, les lys... pas question de se priver de la beauté de ces splendeurs naturelles.



**Le coton peigné  
longues fibres** se pare  
d'un coloris curaçao  
pour apporter une  
note aquatique  
rafraîchissante sur la  
terrasse. Disponible à  
partir de 175 x 175 cm.  
Le Jacquard Français,  
Empreintes végétales.







## Un petit air venu du Sud

Les fleurs, les pois, les formes géométriques en tout genre ont certes la cote mais pour un été digne de ce nom, les rayures sont tout bonnement indispensables. En tant que fleurons de la décoration basque, elles laissent entrer le soleil méridional au jardin. Des traits fins, des lignes épaisses, des coloris alternés, des teintes sobres ou vives, difficile de ne pas trouver son bonheur en flânant dans les rayons des magasins spécialisés. Et si vous souhaitez apporter la touche qui fera la différence et séduira vos convives, installez un chemin de table uni, coordonné à l'une des teintes des rayures. Une astuce à appliquer sans modération pour des déjeuners champêtres inoubliables.

Une nappe chatoyante et une vaisselle unie pour un repas sans fausse note au jardin.

**1. Les couleurs vitaminées** s'invitent sur ce modèle en coton enduit. Connaissez-vous les atouts de l'enduction ? Un nettoyage facile tout en conservant la souplesse de la toile. Linvosges, nappe orangeade 180 x 180 cm, 49 € environ.

**2. Mélange audacieux** de pois et de fleurs, d'imprimés pétillants et d'applications brodées. Le tout en 100% coton. Linvosges, collection Cake Maison, nappe carrée 59 €, coussins de chaise 35 € environ les 2.









# Soleil garanti !

Les beaux jours nous rendent heureux  
et oisifs tout à la fois. Sous un parasol,  
sur une chaise longue, là se trouve le  
bonheur de se laisser aller à toutes  
sortes de rêveries...

Par Inès Kheireddine

1. Le rose fuchsia est une couleur incontournable qui rime avec l'été. Difficile de passer inaperçue, même à l'ombre sous un parasol. Castorama, chaise longue Transatube 39 € environ; parasol inclinable Shanghai 69 € environ.



**Mariage éclatant entre le vert et le violet.** Ces deux teintes se fondent dans le paysage, mettent en valeur votre demeure et invitent au repos. Fermob, chauffeuse Dune en Batyline, 216 € environ.







1

Ah, l'été... La chaleur, le calme, la volupté nous inspirent une baignade, une longue soirée en extérieur, une lecture à l'ombre d'un parasol, un repos bien mérité sur une chaise longue ou sur un hamac. Cette saison s'associe parfaitement au *farniente*. Pour créer cette atmosphère reposante dans votre jardin, il y a des incontournables...

## Un jardin d'été

Le hamac, c'est l'assurance d'un dépaysement total, un brin d'Amérique du Sud d'où il est originaire dans votre extérieur. Le filet ou la toile épouse à merveille votre corps et libère les tensions. Il en existe aussi pour les enfants, afin qu'ils puissent retrouver les bercements qu'ils appréciaient tant quand ils étaient bébés. La meilleure posture à adopter est de s'allonger dans la diagonale. Notez donc l'importance de choisir un modèle large.

Le hamac nous vient d'Amérique du Sud, importé par Christophe Colomb.

**1. Derrière un style classique** se cache un transat en teck plutôt innovant. Le tissu intègre en effet une poche où l'on peut mettre un coussin | Unopiù, transat Clio.

**2. Et si vous mélangiez les couleurs...** Du rouge, du jaune, du vert, de l'orange, de quoi illuminer votre terrasse, Lafuma, chaise longue Transatube en Batyline, 45 € environ.









Pensez aussi à la moustiquaire pour pouvoir vous relaxer en toute tranquillité.

La chaleur estivale ayant tendance à être insoutenable, le parasol, en plus de son effet protecteur contre les rayons solaires, est source de fraîcheur. Miser sur l'esthétique est important pour que cet accessoire soit en harmonie avec votre jardin. Le bois apporte une touche traditionnelle et sa résistance est redoutable. Avec une large gamme de modèles, tout le monde peut trouver son parasol idéal. Pour répondre aux besoins des plus férus de la technologie, on trouve la version lumineuse, qui vient illuminer vos longues nuits d'été...

**1. Une toile en 100% coton** prête à poser et à changer selon l'humeur. Assortie à une structure en hêtre. Tissage de Luz, 79 € environ.

**2. Un retour à l'enfance**, à l'insouciance dans cette chaise suspendue structure: bois vernis naturel et toile de coton aux rayures tendance. Hespéride, collection Kea, Hammac, 200 x 80 cm, 13 € environ.

**3. Raffinement monochrome** d'une épaisse bande violette, allégée par un bandeau blanc. 100% coton et fibre: waterpass pour un séchage rapide. Jardin Privé, collection Coussin pour Bain de Soleil, 74,90 € environ.



**Lafont  
presse**

**La passion  
d'informer**



Entreprendre (Lafont presse), groupe coté sur Euronext Paris.

**L'éditeur français, imprimé en France**

[www.lafontpresse.fr](http://www.lafontpresse.fr)







# Demeure **ACCUEUILLANTE** aux portes des Cévennes !

On dirait le Sud : le Gard regorge de surprises en tout genre : sites naturels exceptionnels, richesses architecturales, découvertes culturelles, ne manquez pas le Languedoc.

Par SÉVERINE GERMAIN-GUÉROULT

**P**oint de rencontre entre la Provence, le Languedoc, les Cévennes et la Camargue, ce département-là chante avec bonheur l'accent du Midi. Ses atouts ? Des paysages marqués par le vent et la mer, mais aussi par une histoire remontant aux temps les plus reculés de la Préhistoire. Dans les grottes des gorges du Gardon, comme celles de la Baume-Latrone et de Bayol, des œuvres rupestres attestent de la présence de l'homme depuis des millénaires. À quelques encablures plus loin, c'est le monde de la romanité qui s'offre avec élégance au pont du Gard. Sublime, le plus grand aqueduc de

**1. Plafond voûté,** fauteuils et mobilier contemporains, tableau régional, ici les styles se mêlent sans fausse note.

**2. À l'intérieur du restaurant,** des salles voûtées en pierre de Vers-Pont-du-Gard donnent une ambiance unique et chaleureuse.

**3. Entre le pont du Gard et Uzès,** une adresse au charme insolite où l'esprit vagabonde en toute sérénité.









France rappelle à quel point les Romains transformèrent à jamais ces terres pour en faire un haut lieu de commerce et de culture. Le Gard, c'est aussi la fraîcheur des ruelles, le silence des pierres, la clameur d'un soir d'été sur une petite place. Pour cela, il faut quitter les grandes routes et partir à la découverte des villages qui sont l'âme des lieux. Petit coin de Toscane au seuil des Cévennes, Barjac doit la plupart de ses hôtels particuliers à la Renaissance, bien que son château fut édifié au XIII<sup>ème</sup> siècle. De placette en ruelle, le village raconte cette époque où commerçants, voyageurs et pèlerins croisaient leurs chemins et que la célèbre Foire aux Antiquités et à la Brocante perpétue toujours.

On le devine, perché sur son piton rocheux au-dessus des parfums entêtants de la garrigue, Lussan est un village à l'âme médiévale, aux ruelles étroites, typiquement languedocien. Depuis le chemin de ronde de son château, le regard se perd sur les Cévennes et le mont Ventoux dans une invitation à remonter le temps pour mieux découvrir son imposant menhir, sa chapelle romane ou encore ces filatures de soie qui firent sa richesse au XIX<sup>ème</sup> siècle.

Adossées au massif du Coutach, les façades de Sauve affichent leur caractère médiéval. Dans un reflet du Vidourle, les remparts, les portes fortifiées mais aussi la tour de l'Horloge ou encore la place du Vieux marché racontent le village. Au carrefour des Cévennes et de la Provence, Vézénobres offre ses volées d'escalier, ses passages voûtés et ses placettes ponctuées de cafés et de petits commerces. *Oppidum* romain puis forteresse médiévale

**«Chaque chambre dévoile une décoration personnalisée mêlant avec harmonie différents styles».**

**4. Tons ocre et sépia,** lit en fer forgé, baignoire à l'ancienne... sous les poutres et sous-pentes, chaque chambre révèle une âme d'artiste.

**5. Ambiance feutrée** pour cette chambre qui allie tissu d'ameublement contemporain et meuble classique.

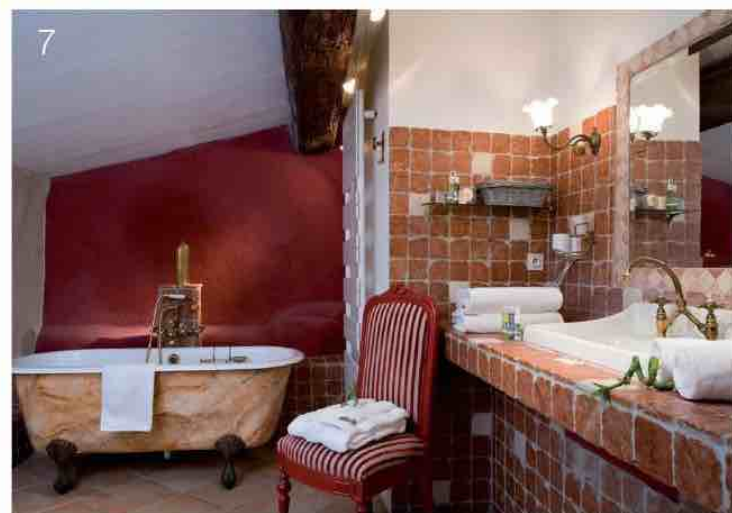
**6. Omniprésente,** la pierre du Gard est mise en valeur par un subtil jeu de couleurs.

**7. Tommettes, pierre naturelle,** marbre, cette demeure met simplement en scène les matériaux naturels.





perchée sur les hauteurs d'un plateau, Vézénobres doit sa prospérité à la figue séchée et aussi à la Régordane, voie de pèlerinage et de commerce reliant le Puy-en-Velay à Saint-Gilles-du-Gard...



Située sur la rive gauche du Gardon, Collias, ancien lieu de résidence des princes d'Uzès, offre aux visiteurs à la recherche d'un hébergement de charme Le Castellat. Située au cœur du village, cette hostellerie du XVII<sup>ème</sup> siècle abrite 13 chambres de niveau standard, supérieure et prestige ainsi que 2 suites offrant chacune un univers et une atmosphère différents. Aucune chambre ne se ressemble pour que chaque séjour soit unique. Fruits du travail de la maîtresse de maison et de la décoratrice Chantal Peyrat, les chambres nous plongent tour à tour dans une ambiance Art déco, champêtre, moderne ou baroque... Parmi les plus originales, la chambre zébrée avec 2 salles de bains qui communiquent offrant un côté douche et un côté bain selon l'envie du moment ! Autre plaisir du bain, la chambre dans les tons cuivre avec des salamandres dispose d'une grande douche italienne très originale. Certaines chambres bénéficient d'une terrasse avec vue sur le grand patio avec piscine de l'hôtel.





# La BELLE NOTE de RÉ !

À deux pas de l'église, non loin du port de Saint-Martin, la Villa Clarisse, avec son patrimoine préservé et son décor épuré, reflète Ré-la-Blanche, la magique !

Par ALICE BELMONT

**I**ci, presque rien n'a changé... Ni le cliquetis des mâts du port, ni la brise qui souffle aux creux des oreilles, ni les façades aux vieilles pierres rhétaises... Sur le port de Saint-Martin, capitale historique de cette terre préservée qu'est l'île de Ré, les maisons racontent les histoires de figures marquantes de la région. À seulement quelques venelles, au cœur de la vieille ville, la Villa Clarisse se laisse découvrir. Cette demeure de charme, lieu de détente et de bien-être, se cache dans un écrin de verdure.



**1. De son patio romantique**, un ancien cloître, à son jardin paysager aux lignes épurées, la Villa Clarisse s'intègre harmonieusement avec la nature environnante.

**2. Du jardin, on aperçoit**, par sa baie vitrée, la cuisine de la Villa, tout de blanc vêtue avec son traditionnel fourneau Lacanche, blanc également.





**La Villa Clarisse  
reflète la sérénité  
naturelle de l'île  
de Ré.**

Niché discrètement  
derrière l'église, l'ancien  
hôtel particulier du  
général Lapasset, datant  
du XVIII<sup>ème</sup> siècle, est  
devenu par la volonté  
d'Olivia Le Calvez la Villa  
Clarisse où règnent calme  
et sérénité.





C'est Olivia Le Calvez, dans le dédale des venelles de Saint-Martin, qui déniché cette perle rare, l'ancien hôtel particulier du général Lapasset, datant du XVIII<sup>ème</sup> siècle. Ce véritable bijou niché discrètement derrière l'église, la jeune femme le rénove pour le dédier au bien-être. Ce domaine d'exception, elle le baptise Villa Clarisse, du nom de sa fille. Inauguré en 2011, il décroche ses 4 étoiles dès 2012 ! Dans ce lieu magique, on vit au rythme de la cité martinaise, de la vie animée du port avec ses beaux bateaux, de la tranquillité des venelles de la vieille ville avec ses murs de pierres chargés d'histoire...

### Esprit chic et contemporain

Dans cet ancien hôtel particulier devenu une demeure voluptueuse au patrimoine préservé, l'effet bien-être est immédiat ! Un esprit chic et contemporain habite la Villa Clarisse. En plein cœur de la vieille ville, à 3 minutes à pied du port et à deux pas de l'église, ce décor épuré, aux dégradés de blanc, reflète parfaitement Ré-la-Blanche. Les matériaux nobles et les subtils effets de matière réalisés – du laqué au satiné, du voile de lin au velours, de la pierre de Bourgogne pour les sols à la chaux fine sur les murs – caractérisent cette somptueuse Villa, qui compte 9 chambres et suites. Chacune d'elles est parée d'une magnifique salle de bains où se côtoient mosaïques de marbre blanc, Corian® et, au sol, du *white glass*, qui confère à l'espace une esthétique classieuse et épurée. Toutes profitent de la lumière du jour qui sculpte les formes, les angles, les ombres...

### Douceur de vivre

Demeure natale du général Ferdinand Auguste Lapasset (héros de l'armée française au XIX<sup>ème</sup> siècle), la Villa Clarisse émerveille par son raffinement et sa pureté, mais étonne par l'alliance réussie entre



## Une alliance réussie entre l'esprit contemporain et la tradition de l'île de Ré !

3 & 4. Dans les chambres règne une ambiance épurée où le blanc domine, comme un homme à Ré-la-Blanche.

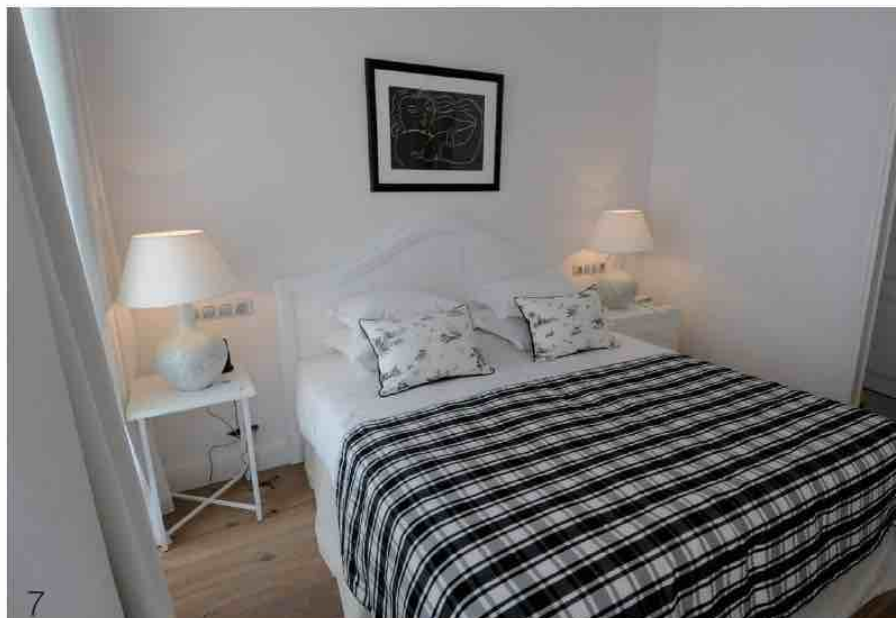
5. Les luminaires Art & Floritude ou Porta Romana éclairent finement les pièces et embellissent la luminosité.

6. Les matériaux nobles et les subtils effets de matière – du laqué au satiné, du voile de lin au velours, de la pierre de Bourgogne pour les sols à la chaux fine sur les murs – caractérisent cette somptueuse Villa.









**Un univers épuré où le blanc domine et où les couleurs et l'ambiance sont contrastées judicieusement par la chaux fine, les peintures et les laques.**

L'esprit contemporain et la tradition rhétaise. Olivia Le Calvez rend ici un hommage à cette île si chère à son cœur. En son sein, l'ancien cloître transformé en un patio romantique laisse entrevoir une magnifique piscine entourée d'un grand jardin. Un jardin duquel on aperçoit, par sa baie vitrée, la cuisine de la Villa, tout de blanc vêtue avec son traditionnel fourneau Lacanche, blanc également. Juste à côté, la salle à manger de 60 m<sup>2</sup>, ornée d'une magnifique cheminée qui réchauffe en hiver, est ouverte sur une jolie terrasse où l'on peut déjeuner, avec en toile de fond le jardin paysagé ! La Villa Clarisse, conviviale et cosy, ne propose pas moins qu'un dépaysement total.

### Une demeure conviviale et cosy

L'hôtel particulier devenu Villa Clarisse décline un design à la fois classique et contemporain séduisant de liberté et d'originalité. Le fruit d'un travail réussi, imaginé et réalisé en étroite collaboration avec le cabinet Pierre-Yves Rochon. Un univers épuré où le blanc domine et où les couleurs et l'ambiance sont contrastées judicieusement par la chaux fine, les peintures et les laques... Et qui sait aussi jouer de ses lumières ! Les luminaires Art & Floritude ou Porta Romana éclairent finement les pièces et embellissent la luminosité naturelle des chambres. Les tissus contemporains Bisson-Bruneel, Zimmer-Rhodes, Designer Guild se lient savamment au mobilier moderne Knoll, Eicholtz, au classique Pierre Frey et Pouenat, en passant par les fauteuils Taillardat d'inspiration XVIII<sup>ème</sup>.



**7 & 8. Les tissus contemporains Bisson-Bruneel, Zimmer-Rhodes, Designer Guild se lient savamment au mobilier moderne Knoll, Eicholtz...**

**9. Dans les salles de bains se côtoient mosaïques de marbre blanc, Corian® et, au sol, du white glass, qui confère à l'espace une esthétique classieuse et épurée.**

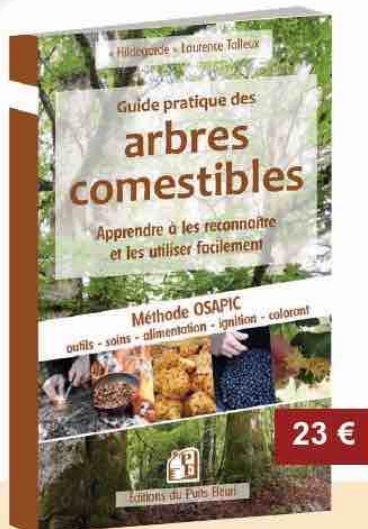


# Revenez à l'essentiel avec nos ouvrages 100 nature



Cuisine, outil, soin, aliment, ignition, teinture...

Réf. 621  
11 x 18 cm - 190 pages



Outil, soins, alimentation, ignition, colorant...

Réf. 634  
11 x 18 cm - 190 pages



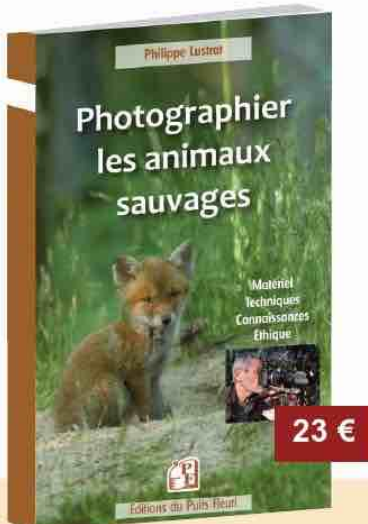
Améliorer la pollinisation et la fructification des arbres fruitiers

Réf. 331  
12 x 18 cm - 160 pages



Pour une utilisation facile à la maison et dans la nature

Réf. 655  
12 x 18 cm - 240 pages



Matériel, techniques, connaissances, éthique...

Réf. 649  
12 x 18 cm - 173 pages



Où ? Comment ? Coût ? S'occuper des abeilles ?

Réf. 606  
14 x 19 cm - 160 pages

Bon de commande à renvoyer à : **LAFONT PRESSE**  
53 rue du Chemin Vert - 92100 Boulogne-Billancourt

Coordonnées complètes : .....

Signature  
Cachet

☐ vous commande les ouvrages dont les n° suivent : .....

☐ Ci-joint mon règlement par chèque ou CCP de ..... € à l'ordre de **LAFONT PRESSE**

☐ Règlement par CB : N° ..... / ..... / ..... Validité : ..... / ..... N° crypto. : .....



## DANS UN PLACARD

*La cuisine est la pièce à vivre dans laquelle les Français passent le plus de temps. Cet espace doit inviter à la convivialité, mais si vous avez besoin de place, elle peut aussi être dissimulée. Dans cette cuisine parisienne, les portes accordéons permettent de changer l'esprit de la pièce à vivre, en un rien de temps. Une fois le meuble fermé, difficile d'imaginer ce qui se cache à l'intérieur... Gain de place et originalité : on adore.*



# Pour une CUISINE OUVERTE sur demande

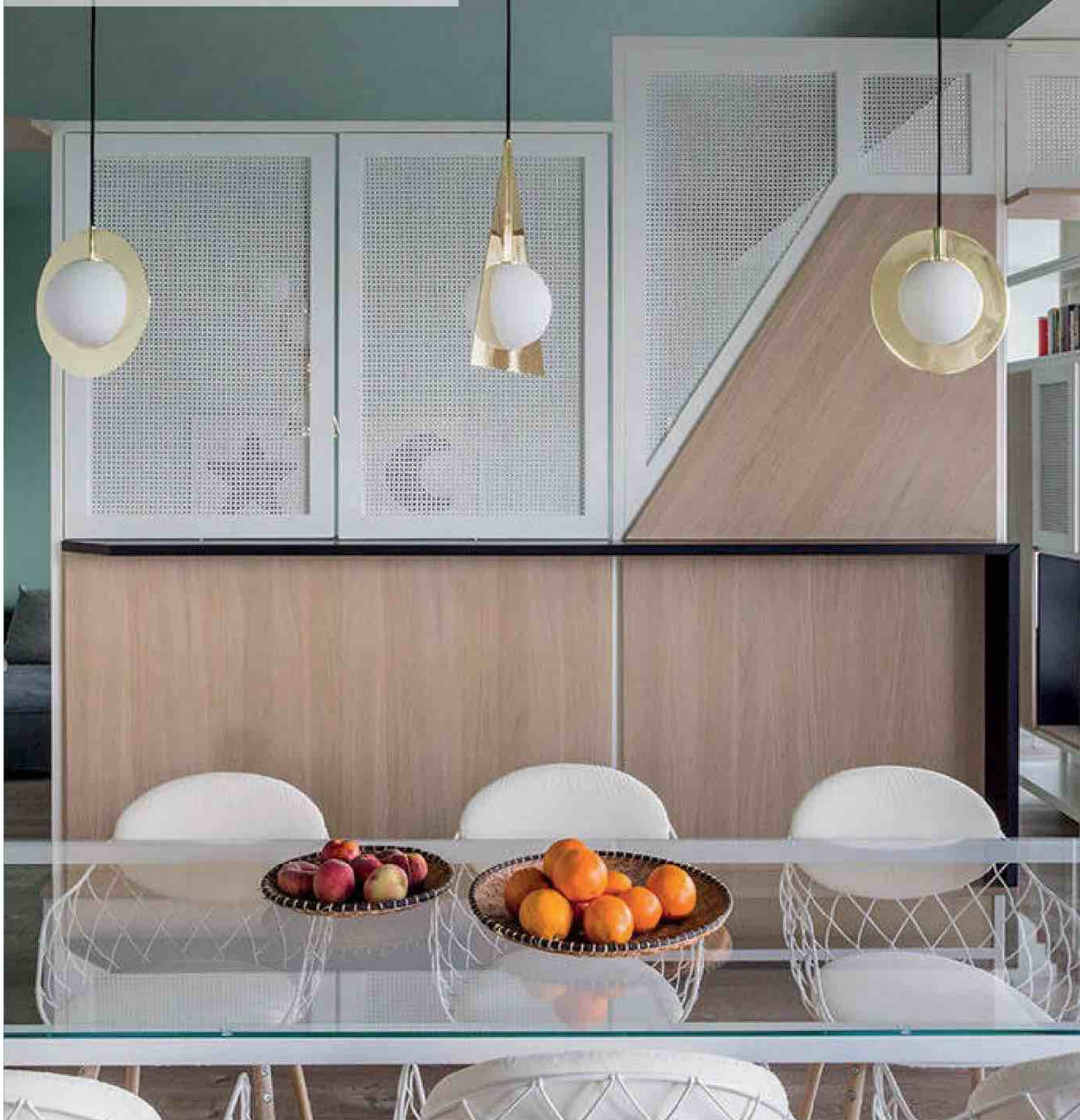
La cuisine ouverte ne plaît pas à tout le monde : certains préféreront l'intimité d'une cuisine fermée, pour les odeurs, ou pour le confort.

Pourtant, ouvrir l'espace sur vos proches et vos convives permet un grand moment de convivialité. À vous de trouver le modèle de cuisine qui vous conviendra le mieux, en vous inspirant – pourquoi pas – de notre sélection. Des cuisines dans l'air du temps, qui invitent à la dégustation et aux bons moments. Du graphique, du rustique, et de belles idées : suivez-nous, on vous montre tout !



## AVEC PORTES PIVOTANTES

*On aime beaucoup ce subtil jeu de portes, très facilement manœuvrables, qui apporte à cette jolie cuisine italienne une grande ouverture sur la salle à manger. Dressez la table, préparez le repas, et comme par magie, d'une simple poussée, la pièce dédiée au repas retrouve tout son appareil. Parfait pour ceux qui aiment cuisiner discret.*



À Paris par Marie-Sophie Donnedieu





### DISSIMULÉE DERRIÈRE UN RIDEAU

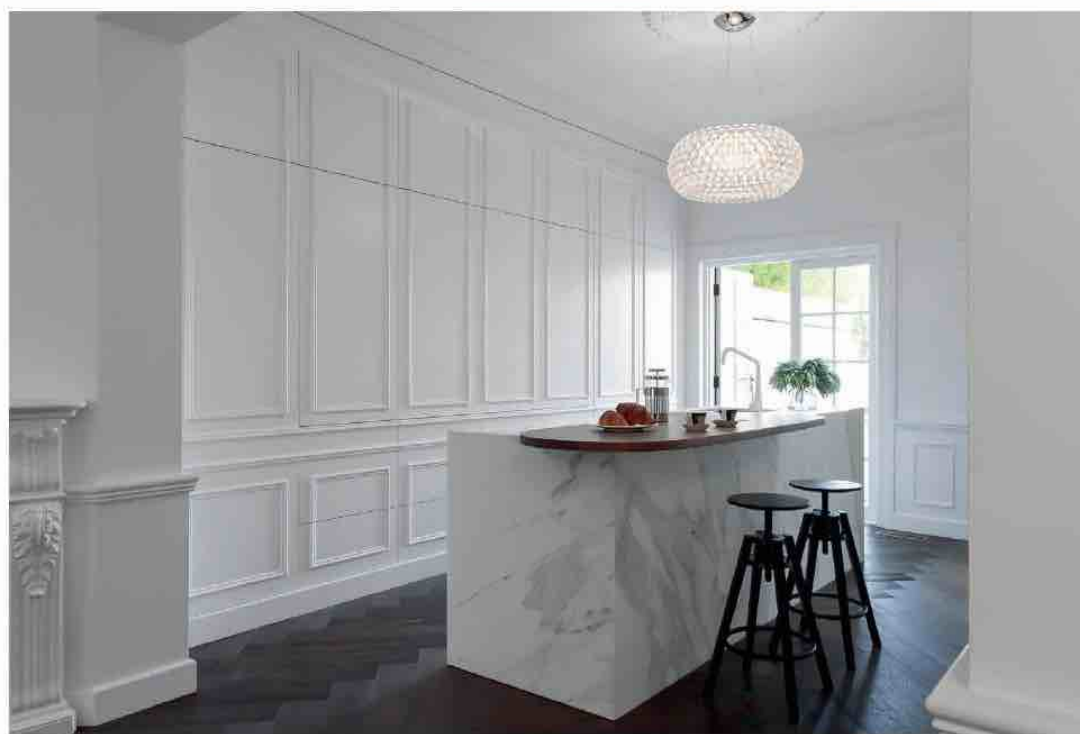
*Avec une pièce à vivre multifonctions, il faut pouvoir ouvrir (ou fermer) la cuisine, en fonction de l'intimité recherchée. Pour cela, il suffit d'une tringle, fixée au plafond entre la zone de repas et la zone de préparation, afin de séparer les endroits, sans pour autant cloisonner et fermer l'espace.*

### AVEC UNE VERRIÈRE MOBILE

*Une cuisine que l'on peut fermer, ou ouvrir, n'est pas seulement une question d'esthétique. Il s'agit aussi d'une préoccupation pratique, qui permettra aux uns de gagner de l'espace, et aux autres, de se créer un espace plus intimiste. De nombreuses personnes choisissent également l'option cuisine fermée, pour que les odeurs ne se propagent pas dans la maison. Chacun son choix ! Découvrez cette sublime cuisine semi-ouverte, et terriblement contemporaine, où vous pourrez à votre guise ouvrir ou fermer l'espace selon vos besoins.*



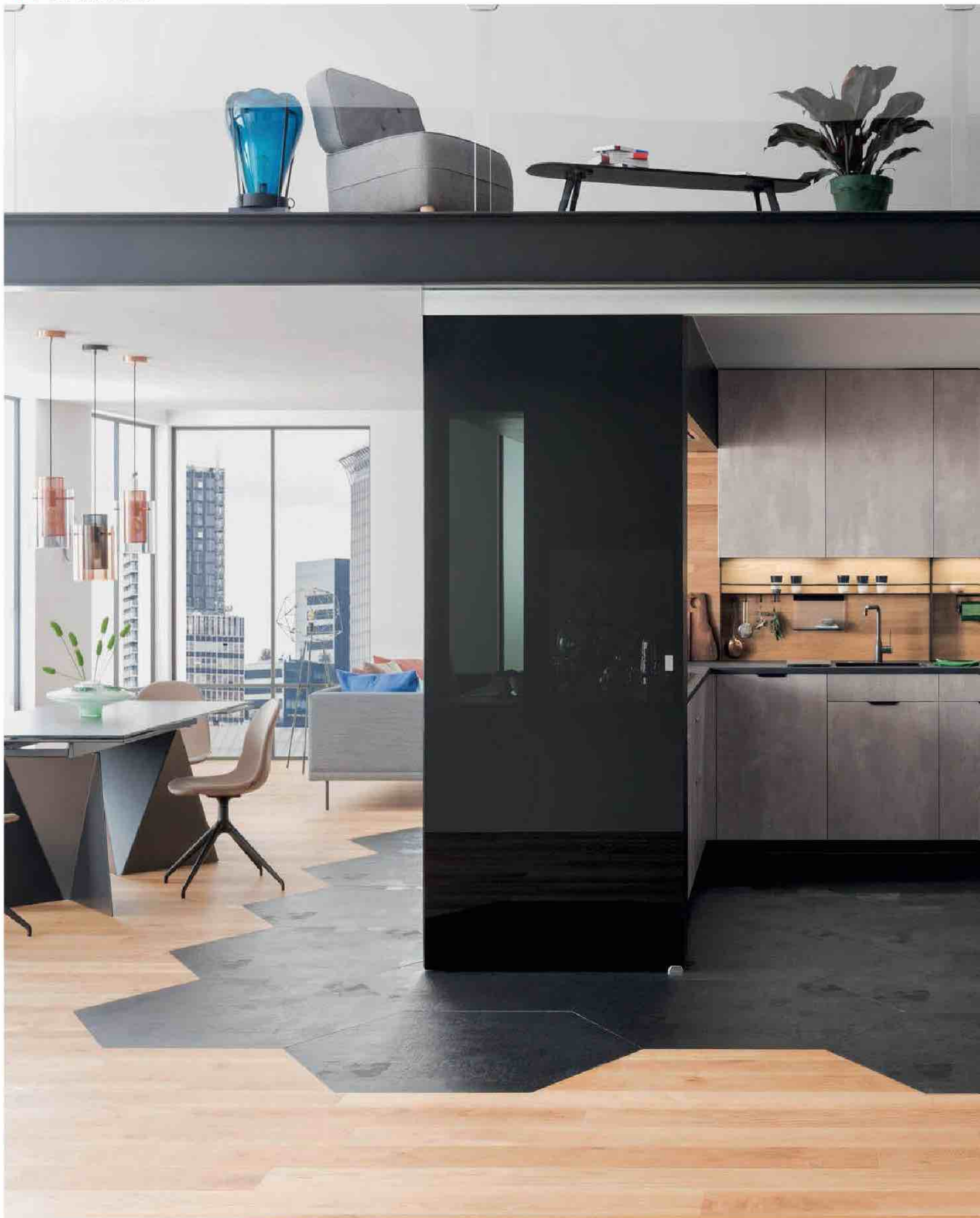




## FONDUE DANS LE DÉCOR

*Sur le même principe, la sublime cuisine australienne avec îlot central se soustrait elle aussi aux regards une fois les placards refermés, ne laissant rien deviner de sa présence. Gros coup de cœur pour le jeu des moulures façon trompe-l'œil, qui glamourise la pièce et lui apporte ses lettres de noblesse. Dissimulée dans son placard en bois, cette kitchen apparaît, comme par magie.*









## **VIVE LES PORTES COULISSANTES**

*Pour cette cuisine lyonnaise, les grandes portes coulissantes en verre fumé viennent fermer l'espace, à la demande. Le sol foncé et la façade forment ainsi un somptueux espace. Des volumes sont ainsi créés, et la pièce gagne automatiquement en magie, surtout lorsqu'on devine le petit salon aménagé sur la mezzanine.*





# DES TÊTES DE LIT qui s'affranchissent des codes

Marre des têtes de lit classiques, capitonnées ou en bois ? Pourquoi ne pas envoyer valser les classiques, et mixez les genres ? Voici une sélection de têtes de lit, qui vous redonneront l'envie d'en installer une dans votre chambre. Qu'elles soient nature, design, créatives : et si elle devenait une œuvre d'art ?





## LA TÊTE DE LIT EN BOIS DE CERF

On est fan de cette tête de lit qui vous donne l'impression de plonger en plein épisode de *Game of Thrones*. À moins que vous ne soyez tombé dans le repère d'un elfe ? Toujours est-il que dans ce chalet à l'esprit montagnard, les designers ont mis le bois à l'honneur, jusque dans la chambre d'amis. Des troncs, des branches... Une tête de lit en bouleau : juste géniale.





### LA TÊTE DE LIT AMBIANCE FUTURISTE

Vous rêvez d'une ambiance 2.0, futuriste à souhait, pour vous faire voyager dans une autre galaxie, sans bouger de votre lit ? On adore cette tête de lit qui semble prendre la forme d'un damier qui épouse le mur.

### LA TÊTE DE LIT TROMPE-L'ŒIL

Des oreillers portraits, mais aussi une tête de lit qui est en réalité une demi-cloison ! Cette dernière est équipée de rangements intégrés, et dissimule une petite salle de bains. Le plus ? Les rangements intégrés, bien sûr !







## LA TÊTE DE LIT EN GALETS

Pour le designer Christopher Guy, confectionner cette tête de lit en galets a été un véritable travail d'orfèvre. Cette dernière est composée de galets de satin et a été inspirée par le paysage côtier qui environne son entreprise. Coquillages, colliers de perles... Un véritable bijou.

## LA TÊTE DE LIT TABLEAU D'ÉCOLE

Une idée originale, qui vous permettra de dire à votre moitié tout ce que vous avez sur le cœur. À moins que vous ne vous en serviez comme d'un pense-bête ? Toujours est-il qu'avec cette tête de lit façon tableau, en ardoise, dormir devient ludique. Et nous, on adore !



## LA TÊTE DE LIT PSYCHÉDELIQUE

Géométrique, presque irréelle, cette tête de lit contemporaine nous vient tout droit d'Alicante, en Espagne. Un design psychédélique, qui s'intègre parfaitement à la décoration de la pièce.





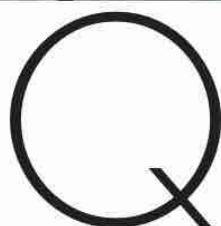




# LE LUSTRE, un accessoire iconique

Le lustre est un véritable accessoire de mode, qui peut transformer l'univers d'une pièce. Il trouvera sa place dans de nombreux espaces, et dans de nombreuses décorations, qu'elles soient minimalistes, design, baroques ou rustiques. Au fil des années, il a adopté de nouveaux codes, et s'est imposé dans les intérieurs des Français, pour apporter originalité, audace, avec toujours, ce brin de poésie qui lui est propre.





Quand on pense au lustre, on l'imagine avec des pampilles, dans le style intemporel du XVIII<sup>e</sup> siècle. Il faut dire qu'il a connu son moment de gloire sous Louis XV, qui a ouvert une cristallerie à Baccarat, en Lorraine.

Autrefois, les lustres étaient un symbole de luxe, d'opulence et de richesse. C'est donc tout naturellement qu'ils vont venir orner les plus beaux palais d'Europe. De nos jours, ils se déclinent sous de nombreuses formes : lustre à bras, lustre à cage, montgolfière, couronne...

### LE LUSTRE À PAMPILLES

Un classique, qui a traversé les époques pour s'installer jusque dans nos salons. Il sera parfait dans un intérieur contemporain, mais aussi, haussmannien. Pour plus d'originalité, vous pouvez l'installer dans une cuisine, une salle de bains... Ce qui est fabuleux, c'est lorsque les points d'eau vont se refléter sur les cristaux. Dans une cuisine, il apportera une sacrée touche de magie.

Ca y est, vous êtes prêt à succomber ? Nous vous conseillons d'acheter un lustre ancien, quitte à y mettre un peu plus d'argent, plutôt qu'une reproduction qui donnera un aspect « kitch » à votre intérieur.

### OÙ TROUVER MON LUSTRE ANCIEN À PAMPILLES ?

Direction l'antiquaire pour trouver un lustre à pampilles qui saura parfaitement magnifier votre intérieur. Vous pouvez aussi aller chiner en salles de ventes, à Drouot, ou chez des commissaires-priseurs de province.

Par ici, la composition en nickel brillant fait écho à trois rangées de somptueuses perles de verre, pour un effet glamour et romantique, tout en alliant le design. Ce lustre a rapidement été salué par les professionnels du design, architectes et décorateurs.

### LE LUSTRE EN CRISTAL DE BACCARAT, ET LE ZÉNITH NOIR !

Il est sans conteste le fleuron de la créativité française. Et à l'étranger, un de nos meilleurs ambassadeurs. Il s'agit du modèle Zénith créé en 1840. Puis, Philippe Starck a eu la bonne idée de le rhabiller de noir. Une idée étonnante, mais comme le dit Baccarat, « cet anti-lustre dynamise les qualités sculpturales de cette forme classique, et projette un véritable feu d'artifice de cristal noir ». Depuis, le Zénith noir est devenu l'icône de la marque vendue dans le monde entier. De nos jours, le lustre Baccarat reste une pièce d'exception. L'admirer, c'est se perdre dans ses reflets, se noyer dans sa beauté et sa poésie...





## COMMENT RECONNAÎTRE UN AUTHENTIQUE LUSTRE BACCARAT ?

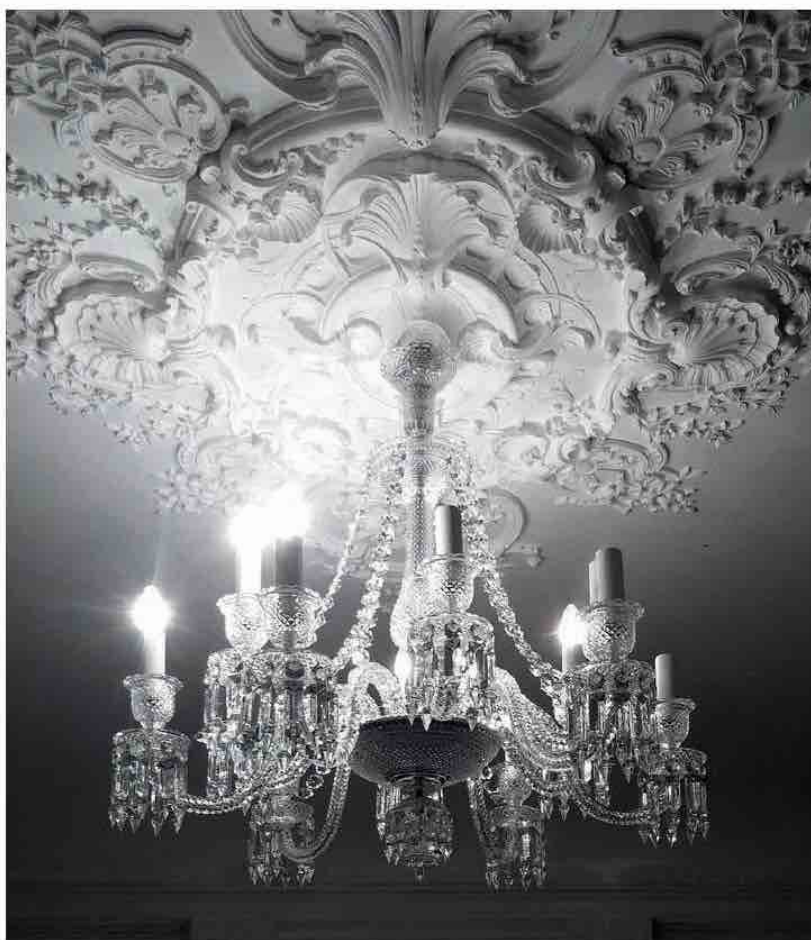
Il faut avoir l'œil, et observer la surface du lustre, qui aura forcément un octogone rouge. Comme un poinçon, ce dernier est la signature de la marque.

Sur cette image, un magnifique lustre inspiré du Zénith noir de Baccarat. Pour sublimer ce penthouse, l'architecte a fait un rappel de la couleur du lustre, avec la table de salle à manger, et surtout, avec la somptueuse photo du cerf en noir et blanc. Sublime.

## LE LUSTRE EN VERRE DE MURANO

Difficile de faire mieux en matière d'élégance : le lustre de Murano a été conçu en verre, sur la mythique île de la lagune de Venise, dès le XVIII<sup>e</sup> siècle. Initialement, il était composé d'un verre blanc dit « de lait », en le travaillant les verriers ont inventé un verre de couleur qui est devenu leur marque de fabrique.

Encore aujourd'hui, le lustre de Murano est l'un des plus convoités. L'inviter dans son intérieur, c'est s'assurer d'un instant de grâce, qui vous enchantera dès que vous poserez les yeux dessus. Et qui fascinera tous vos convives.







## LES EMBLÈMES DU XX<sup>e</sup> SIÈCLE

Les designers ont décidé de s'emparer des objets anciens, pour leur apporter une touche de modernité. Voici une sélection de lustres terriblement modernes, mêlant cuivre, matériaux surprenants et poétiques.

### LA SUSPENSION ARTICHOKE DE POUL HENNINGSEN

Le Danemark est un pays ancré dans l'histoire du design. Un grand nombre de personnalités ont marqué l'époque, comme Poul Henningsen qui est considéré comme un architecte de lumière. L'une de ses plus célèbres réalisations ? Ce lustre en forme de pomme de pin dessiné en 1956 et composé de multiples feuilles de métal.

**Dans cette salle à manger, le lustre de Murano a parfaitement été intégré à l'esprit graphique. Si vous pensiez que ce lustre était « trop sophistiqué » pour vous, voici la preuve que non.**







## LUMIÈRE SUR : LA VERSION CONTEMPORAINE DU LUSTRE À PAMPILLES

On adore ce modèle contemporain, composé de grosses gouttes transparentes.

Une version plus moderne du modèle classique, qui apporte une touche baroque et graphique.





#### LA SUSPENSION CABOCHE PATRICIA URQUIOLA

Des sphères en plexiglass transparent qui s'enroulent pour former un cercle parfait, et donner une incroyable illusion dans cette salle à manger. Signée Patricia Urquiola, la suspension Caboché apparaît comme un excellent moyen de sublimer votre intérieur.



## LE LUSTRE EN NACRE DE VERNER PANTON

Encore un designer danois, Verner Panton : considéré comme l'un des plus emblématiques de du XX<sup>e</sup> siècle. Lui, a créé cette fabuleuse suspension en métal chromé et nacre, appelé Fun, qui reste l'un des symboles des années pop.

## LE PAPIER JAPONAIS

Du côté du designer allemand Ingo Maurer, c'est le papier japonais qui est utilisé pour ce lustre incroyablement tendance. Une suspension aérienne, aux dimensions XXL, qui vient mettre en lumière quatre-vingts feuilles de papier. Le plus ? Vous pouvez customiser des messages et les intégrer à la création !

## QUAND LES MATÉRIAUX INSOLITES S'INSTALLENT ! LA COTTE DE MAILLE

Kelly Hoppen, décoratrice anglaise, adore intégrer la cotte de maille dans ses éléments de décoration. Comme avec ce lustre qui, on le reconnaît, nécessite un peu de hauteur sous plafond pour être bien mis en valeur.





## LE LUSTRE ÉCORCE DE NOIX DE COCO

Une idée originale, qui fait son effet et vient insuffler un vent ethnique sur cet intérieur : celui du lustre en écorce de noix de coco, signé Bismut & Bismut.

## POÉSIE & DESIGN

Ici, c'est Ingo Maurer qui signe un lustre angélique à souhait, le Birdie. Parfait pour apporter une dimension poétique et un éclairage doux à votre intérieur. Un cocon, voilà ce à quoi ressemblera votre maison grâce à cette pièce sublime, où les fils se tordent et se tendent, pour mieux ressembler à un vol d'oiseaux.

## LE LUSTRE NUAGE

Signé Hervé Langlais, ce lustre nuage semble reprendre les codes du lustre traditionnel, sauf qu'il donnera à votre intérieur une sensation d'apesanteur. Cette fois, exit la structure centrale, et place à un ballet de fils rouges et d'abat-jour pour jouer la carte de l'asymétrie.





Un intérieur douillet où le blanc contraste avec le bois ancien. Art Deco Parket.



# Magnificences DE PROVENCE

Un air de Provence souffle dans votre intérieur : essences méditerranéennes et décoration bien pensée, par ici le soleil...

Par SOUMAYA MESSABIH

**E**ffluves de lavande ou de jasmin, bâtisse en pierre, la plage au loin... pas de doute, vous êtes bien dans le Sud. Entre charme et tradition, trouvez le juste équilibre pour un intérieur cosy. Nul besoin d'habiter Saint-Jean-Cap-Ferrat pour adopter une décoration provençale. Cette tendance intemporelle remet au goût du jour les meubles authentiques. L'idéal ? Les chiner



Une belle leçon de mise en scène avec cette table dressée pour un dîner d'été sous le chant des cigales. Zara Home.







aux puces ou au détour d'une brocante confidentielle d'un petit village du Lubéron. Les chaises en bois brut ont la cote, tout comme les tables en fer forgé que l'on remarque au coin d'une allée à Saint-Rémy-de-Provence. Pour une atmosphère claire et chaleureuse, les murs blancs contrastent avec le mobilier en bois. Chaises en osier ou les bancs de pierre ? Optez pour les deux pour un dépaysement réussi. Le mobilier contemporain rejoint le style très XVIII<sup>ème</sup> siècle. Prenez de la hauteur et osez le lustre dans la salle à manger. Il

**1. Quelle belle vision d'un intérieur provençal !**  
Lustre imposant, table de métier et chaise en bois peint, un cocktail détonnant pour se sentir bien chez soi. Du Bout Du Monde.

**2. Le blanc est à l'honneur** avec cette décoration pile dans la tendance où il fait bon vivre. Maisons du Monde.

**3. Meuble de métier chiné, fauteuil de campagne,** Zara Home nous promet un été sous le soleil des mas provençaux. Zara Home.





3

## Un concert olfactif, un plaisir des yeux, difficile de ne pas succomber à la tendance provençale !

personnalise la pièce et lui confère un atout bien trempé. Le salon d'antan sobre et douillet cède la place aux meubles en bois peint. Le bois brut associé au métal chromé donne du caractère à votre intérieur. Avec le style provençal, le rustique devient chic.

## Misez sur la table

Cet été, tout se passe autour de la table. La Provence, c'est avant tout la convivialité et une atmosphère chaleureuse, alors recevez... mais avec goût. La nappe se met à la page et se pare d'imprimés dans les tons bleu et ocre. Et pour ne rien laisser au hasard, l'étal se stylise de bouquets fraîchement négociés au marché. L'été, les photophores côtoient les verres de cristal légués de génération en génération. Le petit plus ? Cultiver ses propres oliviers dans son jardin. Mais personne ne vous en voudra si vous penchez pour les orchidées sur la table...



MAGAZINES, JOURNAUX, CARNETS, ENVELOPPES...

## TOUT SAVOIR POUR NE PAS SE TROMPER DANS LE TRI DES PAPIERS

Vous êtes le premier acteur du recyclage grâce à votre geste de tri des papiers.  
Tout savoir pour ne pas se tromper.

### 1. TOUS LES PAPIERS DU QUOTIDIEN SE RECYCLENT

Feuilles de papier, enveloppes, cahiers, journaux, magazines... sont parfaitement recyclables. Même avec des agrafes, spirales ou avec des éléments en plastique... Lors du recyclage, le papier est traité en plusieurs étapes de nettoyage et filtrage qui les éliminent.

### 2. ATTENTION, IL EXISTE DES FAUX-AMIS

Certains papiers portent le nom de papier mais ne se recyclent pas. Par exemple tous les papiers d'hygiène ou certains papiers cadeaux qui sont en plastique. D'autres « papiers » comme le papier photo ou le papier peint ont des traitements (plastification, résistance à la lumière, colle...) qui altèrent leur capacité de recyclage. Ils sont donc destinés au bac des ordures ménagères.



### 3. LES CONSIGNES DE TRI PEUVENT VARIER SELON LES COMMUNES

Vous l'aurez peut-être remarqué, on ne trie pas de la même façon partout en France, parfois tous les emballages et les papiers vont dans le même bac, parfois il faut les séparer. Peu importe le dispositif de collecte de nos papiers, ils sont traités pour être recyclés.





**LA FEMME  
MODERNE**

L'original au féminin

# OFFRE DÉCOUVERTE

**FRAIS DE PORT OFFERTS**

TOUT À  
**-50%**



## Parure Rose

Housse de couette fermeture boutons 240x220 cm + 2 taies carrées 65x65 cm. 2 faces imprimées. 100% coton.

24 €95

49,90 €

La parure



24 €95

49,90 €

La parure



## Parure Conte Félin

Housse de couette fermeture boutons 240x220 cm + 2 taies carrées 65x65 cm. 1 face imprimée, 1 face unie. 100% coton.



## Parure Cléa

Housse de couette fermeture boutons 240x220 cm + 2 taies carrées 63x63 cm. 2 faces imprimées. 100% coton.

24 €95

49,90 €

La parure



29 €95

59,90 €

Les 3 pièces

## Trio Éponge Chevron

1 drap de bain 100x150 cm + 1 serviette de toilette 50x100 cm. 1 gant 16x21 cm. Éponge ciselée gaufrée, 520 g/m². Coloris céladon. 100% coton peigné.



## 2 Sous-Taies

2 protège-oreillers 65x65 cm, forme sac, faciles à enfiler. 145 g/m². Cretonne 100% coton.

9 €95

19,90 €

Les 2



19 €95

39,90 €

Les 3 pièces

## Trio Éponge Origami

1 drap de douche 70x140 cm + 1 serviette de toilette 50x100 cm + 1 gant 16x21 cm. Éponge jacquard, 520 g/m². Coloris rose blush. 100% coton peigné.



**Vos frais de port OFFERTS**

avec le code **F2632**

0 892 680 165

Service 0.40 €/min + prix appel

Par téléphone : 7 jours sur 7 de 8h à 20h

[lafemmmoderne.fr/multi322](http://lafemmmoderne.fr/multi322)

Indiquez votre code **F2632** dans le panier

À retourner sous enveloppe affranchie à : **La Femme Moderne - Offre Découverte - BP 10884 - 27008 Evreux Cedex**

F2632 - P3786

| Article  | Réf.          | Prix remisé | Qté | Total      |
|--|---------------|-------------|-----|------------|
| Parure Rose                                    | 8 0 0 1 3 3 0 | 24,95 €     |     | €          |
| Parure Conte Félin                             | 8 0 0 1 7 5 2 | 24,95 €     |     | €          |
| Parure Cléa                                    | 8 0 0 1 4 8 6 | 24,95 €     |     | €          |
| Trio Éponge Chevron                            | 8 0 0 0 2 7 7 | 29,95 €     |     | €          |
| 2 Sous-Taies                                   | 8 0 0 1 3 7 2 | 9,95 €      |     | €          |
| Trio Éponge Origami                            | 8 0 0 0 9 0 2 | 19,95 €     |     | €          |
| Frais de port <b>OFFERTS</b> au lieu de 7,95 € |               |             |     | <b>0 €</b> |
| <b>TOTAL</b> de ma commande                    |               |             |     | €          |

Valable 1 mois pour la France métropolitaine et Monaco, dans la limite des stocks disponibles. Expédition sous 6 jours. Conformément à la loi «informatique et libertés» et au Règlement européen du 27 avril 2016, vous disposez d'un droit d'accès et de rectification aux données vous concernant. Par notre intermédiaire, vous pouvez être amené à recevoir des propositions d'autres entreprises. Si vous ne le souhaitez pas, il vous suffit de nous écrire à La Femme Moderne - Service clientèle - 94971 Créteil Cedex 9, en nous indiquant vos nom, prénom, adresse et numéro de client. Vos données peuvent être communiquées à un tiers concerné dans le cadre d'un changement de contrôle, de fusion, de cession de fonds de commerce ou d'apport partiel d'actifs de Reder SAS.

Mme/M. : \_\_\_\_\_  
 Prénom : \_\_\_\_\_  
 Adresse : \_\_\_\_\_  
 Code postal : \_\_\_\_\_ Ville : \_\_\_\_\_  
 Pour mieux vous servir :  
 Téléphone : \_\_\_\_\_ Date de naissance : [J J M M A A]  
 Email : \_\_\_\_\_  
 Ci-joint mon règlement par :  
☐ Chèque à l'ordre de **La Femme Moderne** ☐ Carte bancaire (Carte Bleue, Visa, Eurocard-Mastercard)  
 N° : \_\_\_\_\_  
 Date de validité : \_\_\_\_\_ Cryptogramme au dos de ma carte : \_\_\_\_\_ (indispensable)  
 Date : [J J M M A A]  
 Signature obligatoire : \_\_\_\_\_