

Shabby chic

maison Shabby chic

Imprimé sur papier éco-durable

Simplicité harmonieuse
shabby classique

Charme des objets chinés
Une maison sur la côte
Style bohémien et ethnique



L 14333 - 11 - F: 5,90 € - RD



Année III N°11 • bimestriel
Septembre-Octobre 2023

BEL/LUX: 6,50 € - CH: 10,00 FS - CAN: 10,99 \$ca
ESP/ITA/PORT CONT: 6,90 €
MAR: 65 DH-TOM: 860 xpf



En kiosque actuellement

La revue de décoration la plus créative

maisons et art de vivre
Campagne

**Villa historique
chez la comtesse**

Imprimé
sur papier
éco-durable

UNE FERME RÉNOVÉE
DE CARACTÈRE
MAISON DE FAMILLE
EN TOSCANE
UN COTTAGE PERDU
EN PLEINE NATURE

ANNÉE III n. 13 - bimestriel - septembre - octobre 2023
DOM 6,90 € - BEL/LUX 6,60 € - CH 10,00 ₣ - CAN 10,99 \$ ca
ESP/ITA/PORT CONT 6,90 € - MAR 00 OH - TOM 6,90 ₣/₣

L 13045 - 13 - F: 5,90 € - RD

Sprea
FRANCE

N. 13 Septembre - octobre 2023

Les revues qui nous vont droit au cœur

MAISON *Chic* & JARDIN *maison et déco* Shabby style VIE CAMPAGNE MAISON *Chic* Maison *Romantique*

Éditorial

Retour aux sources

Pour ce numéro de Maison Shabby Chic, nous vous proposons un retour aux sources mêmes de ce qui a fait le succès de ce style que nous chérissons tant. À l'origine de cette tendance : Rachel Ashwell, une Anglaise établie en Californie dans les années 1980. C'est donc aux États-Unis, mais sur la côte Est en Nouvelle-Angleterre, que nous sommes partis pour vous faire découvrir la maison d'Ellen Sharpe. Son mot d'ordre : simplicité. Son interprétation du style Shabby Chic fait la part belle aux objets chinés çà et là, puis restaurés avec soin, et à la nature, omniprésente dans toutes les pièces. Elle partage par ailleurs son intérieur sur son compte Instagram, où l'on y découvre une décoration soignée suivant les saisons. Elle nous montre que ce style peut également comporter quelques touches de modernité, sans perdre le charme qui le caractérise, mais au contraire



en lui permettant de s'adapter à la personnalité de chacun.

Elle apprécie également les espaces laissés vides : "Notre maison doit rester ainsi, simple et naturelle ; nous pouvons changer certaines choses, mais ne pas la remplir de trop d'objets. L'espace vide se remplit déjà de nos pensées, de nos projets, de notre espoir pour un avenir serein." Le style Shabby n'impose donc aucunement d'accumuler énormément d'objets, c'est à vous de décider de votre propre interprétation.

C'est d'ailleurs pourquoi les autres maisons présentes dans nos pages ne ressemblent absolument pas à la maison d'Ellen : le style Shabby Chic permet de laisser libre cours à la créativité de chacun. Vous découvrirez donc les maisons de Sandra, Tineke, Lilian et Janneke et en apprécierez la diversité.

Nous vous souhaitons une agréable lecture dans l'univers Shabby Chic!

📷 [alessandro_agnoli](#)

✉ alessandroagnoli@sprea.it

Steno Quel!

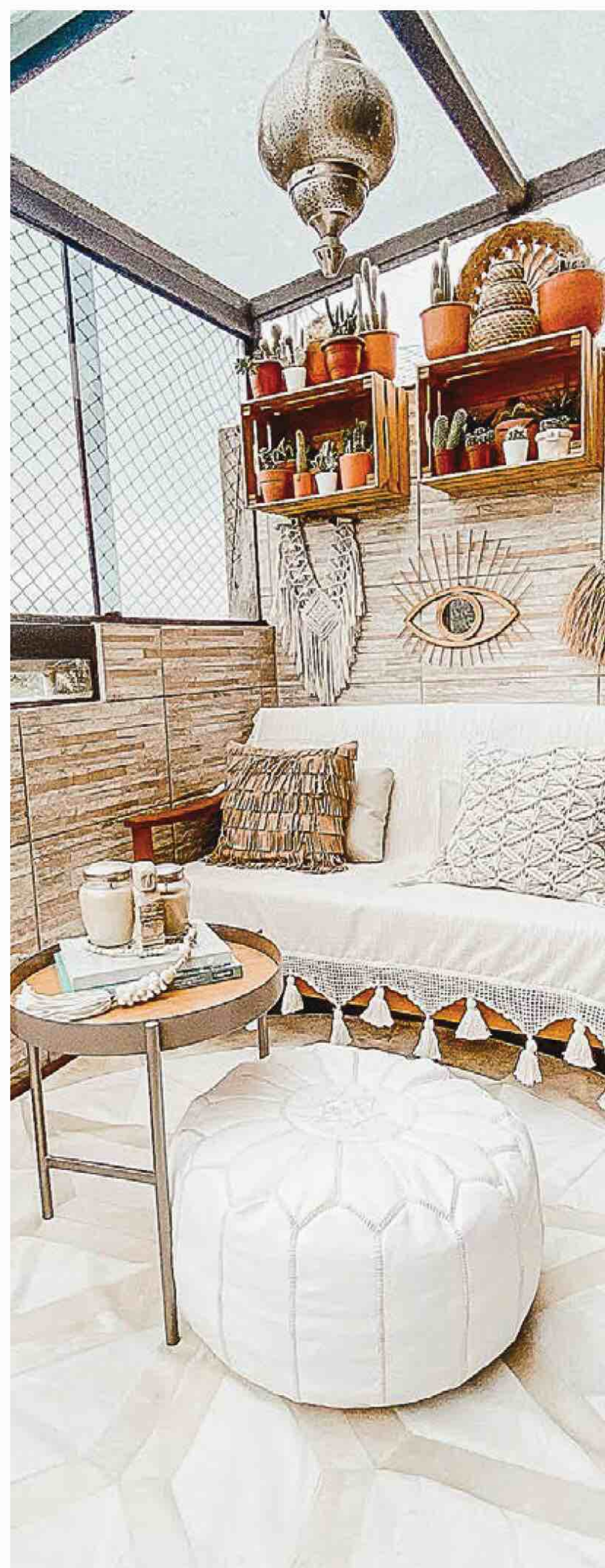
Sommaire



12



28



Charmant

12 Une maison sur la plage

En Nouvelle-Angleterre, une ancienne demeure a retrouvé le charme caractéristique de la côte environnante.

Apaisant

28 Tons neutres, style brocante

Tineke a marié des pièces industrielles d'antan avec d'innombrables nuances de blanc, de verre et de tissus.

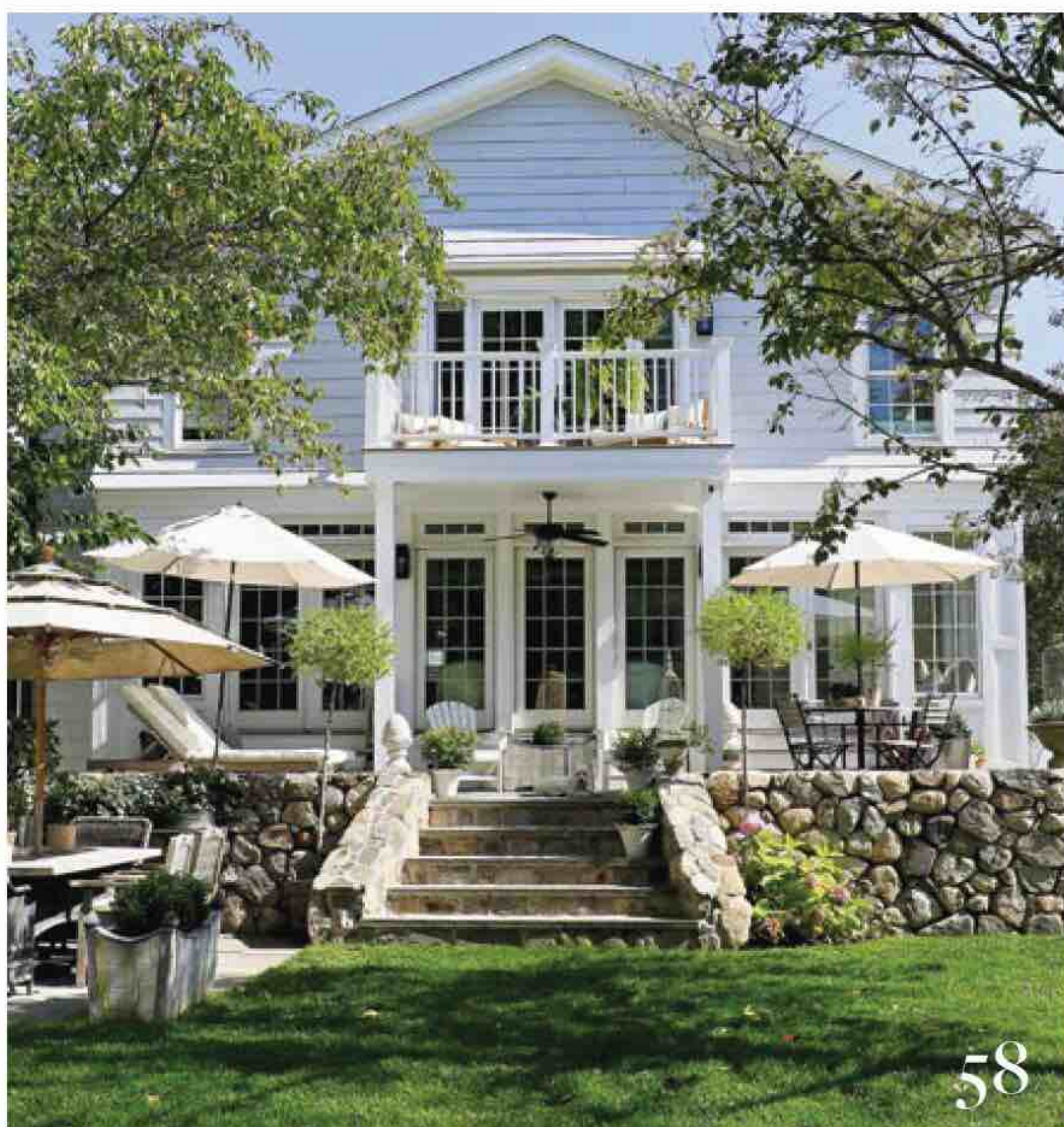
Bohémien

44 Énergie féminine

Lilian a décoré sa maison de nombreux trésors dénichés lors de ses voyages, créant ainsi un magnifique univers bohémien et ethnique.



44



58

À la page 6 Accessoires à collectionner

Les accessoires rendent la pièce accueillante et l'animent par leurs matières et leurs teintes.



Classique

58 Lumineuse candeur

Du bois, des tissus et des fibres naturelles, des tons blanchis et beaucoup de lumière, pour une maison immergée dans la nature sur la côte est des États-Unis.

Lumineux

78 Passion brocante, le charme du temps

Une ancienne ferme coloniale hollandaise s'est transformée en une demeure lumineuse grâce à Janneke.



78

maison shabby chic

Numéro 11 - an III - bimestriel - septembre / octobre



Éditeur Sprea S.p.A.

Via Torino 51, 20063 Cernusco sul Naviglio (Milano) Italie

CdA: Luca Sprea (Président), Alessandro Agnoli (PDG), Giulia Spreafico (Digital department), Stefano Pernarella

Directeur de publication Luca Sprea

Rédaction Marianne Auzanet, Nelson Pollet - maisonshabbychic@sprea.it

Publicité

Secrétariat: Emanuela Mapelli - emanuelamapelli@sprea.it

Licensing and syndication Paolo Cionti - paolocionti@sprea.it

Distributeur exclusif pour la France M.L.P.

Imprimeur Arti Grafiche Boccia, Italie

Le contenu de ce numéro est la propriété exclusive de © Sprea S.p.A. Tous les droits de reproduction, même partiels, sont réservés pour tout pays. Tout le contenu de la publication et des produits attachés est protégé par copyright. Toute reproduction totale ou partielle, dans tous les genres et dans toutes les langues, est interdite pour tout pays sauf consentement écrit de Sprea S.p.A. Toutes les marques citées dans cette revue sont la propriété des titulaires respectifs.

© 2023 Sprea S.p.A.



Maison shabby chic est une revue à faible impact environnemental



Accessoires à collectionner



À l'italienne

*Tasse à café en porcelaine,
avec soucoupe assortie
et fine décoration bleue.*

Royal Copenhagen

L'environnement de la cuisine devient vivant et personnalisé grâce aux touches de couleur apportées par les accessoires. Qu'ils soient sur une étagère, sur un porte-assiettes ou dans une vitrine, la vaisselle, la porcelaine et les appareils exposés rendent la pièce accueillante et l'animent par leur matière et leurs teintes.



Essentiel

*Cet ensemble
d'assiettes a un aspect
rustique et polyvalent.*

Villeroy & Boch



Spécial

*Vase en Delft Blue, une
terre cuite caractéristique.*

Moooi

Iconique

*La bouilloire de la collection
Plissé est sculpturale
et tridimensionnelle.*

Alessi



Sinueuse

Le brochet est une boîte
à bonbons sinueuse
en verre.

Flamant



Pop

Ces tasses célèbrent l'art de vivre à la française.

Marin Montagut

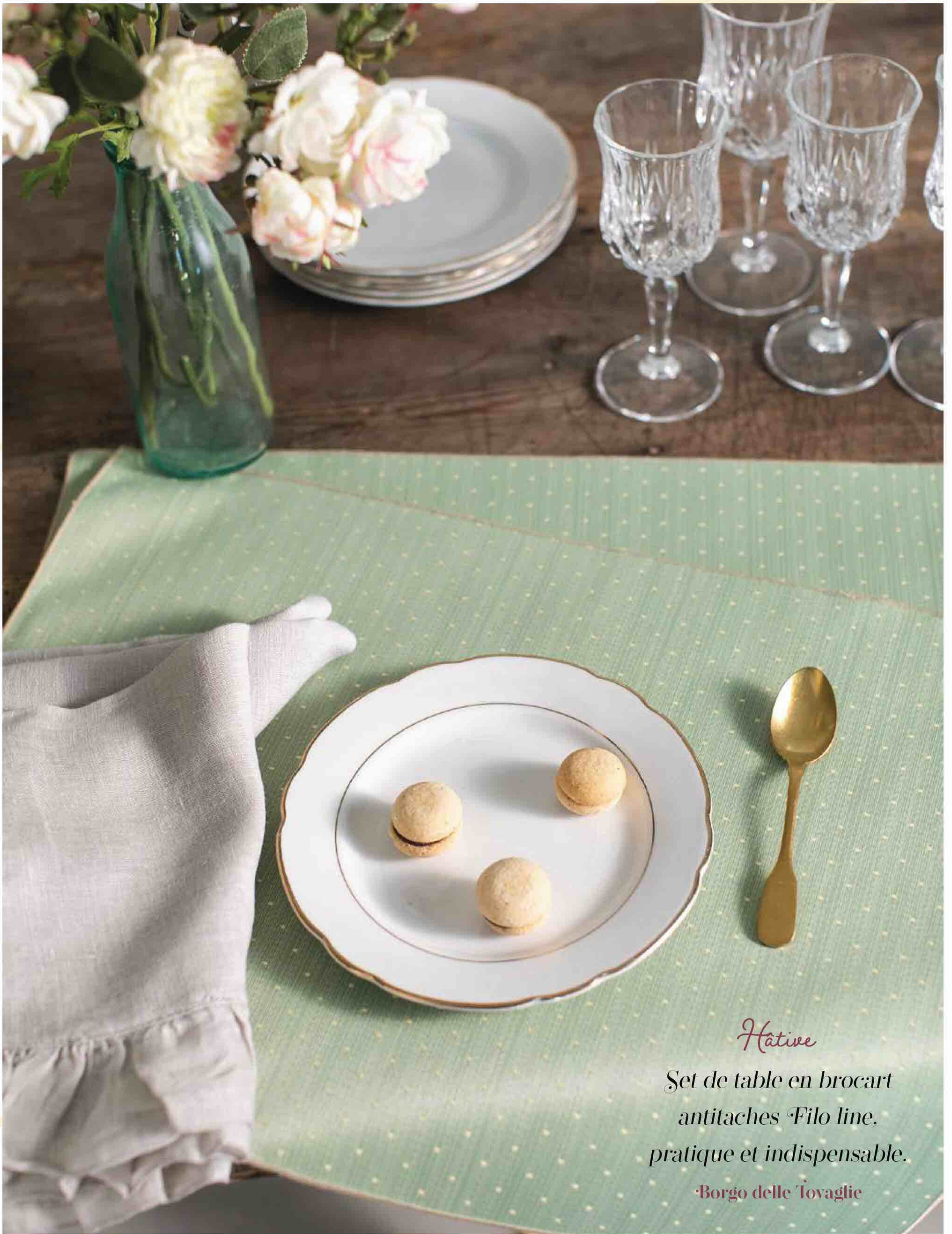


Princesse

La cafetière Lady Anne
s'inspire de l'élégance
du XVIII^{ème} siècle.

Ky Industrie





Hâtive

*Set de table en brocart
antitaches Filo line,
pratique et indispensable.*

Borgo delle Tovaglie



Néoclassique

Lot de deux serviettes de table en coton avec un imprimé floral de style vintage.

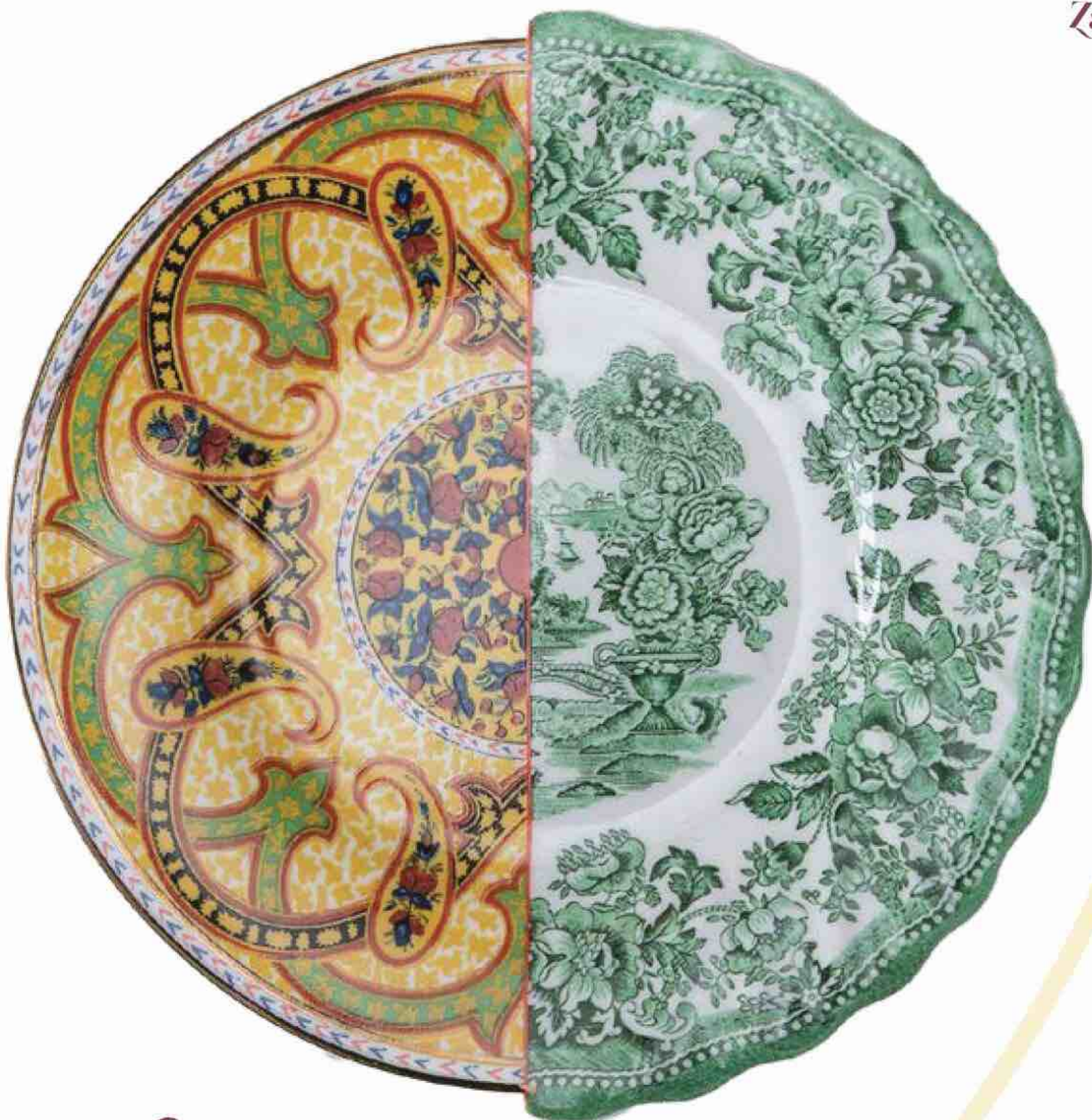
Zara Home



Fonctionnel

Le presse-agrume est disponible en plusieurs couleurs pour s'harmoniser avec la cuisine.

Blim



Extrême

Avec la collection Hybrid, l'Orient et l'Occident se rencontrent, réinterprétant le passé dans une tonalité contemporaine.

Seletti



Traditionnel

Porte-louche en céramique fabriqué et décoré à la main.

Terra Sarda

Vivant

*Ensemble de quatre tasses,
avec soucoupes assorties,
en verre coloré.*

Sklum



Exigeant

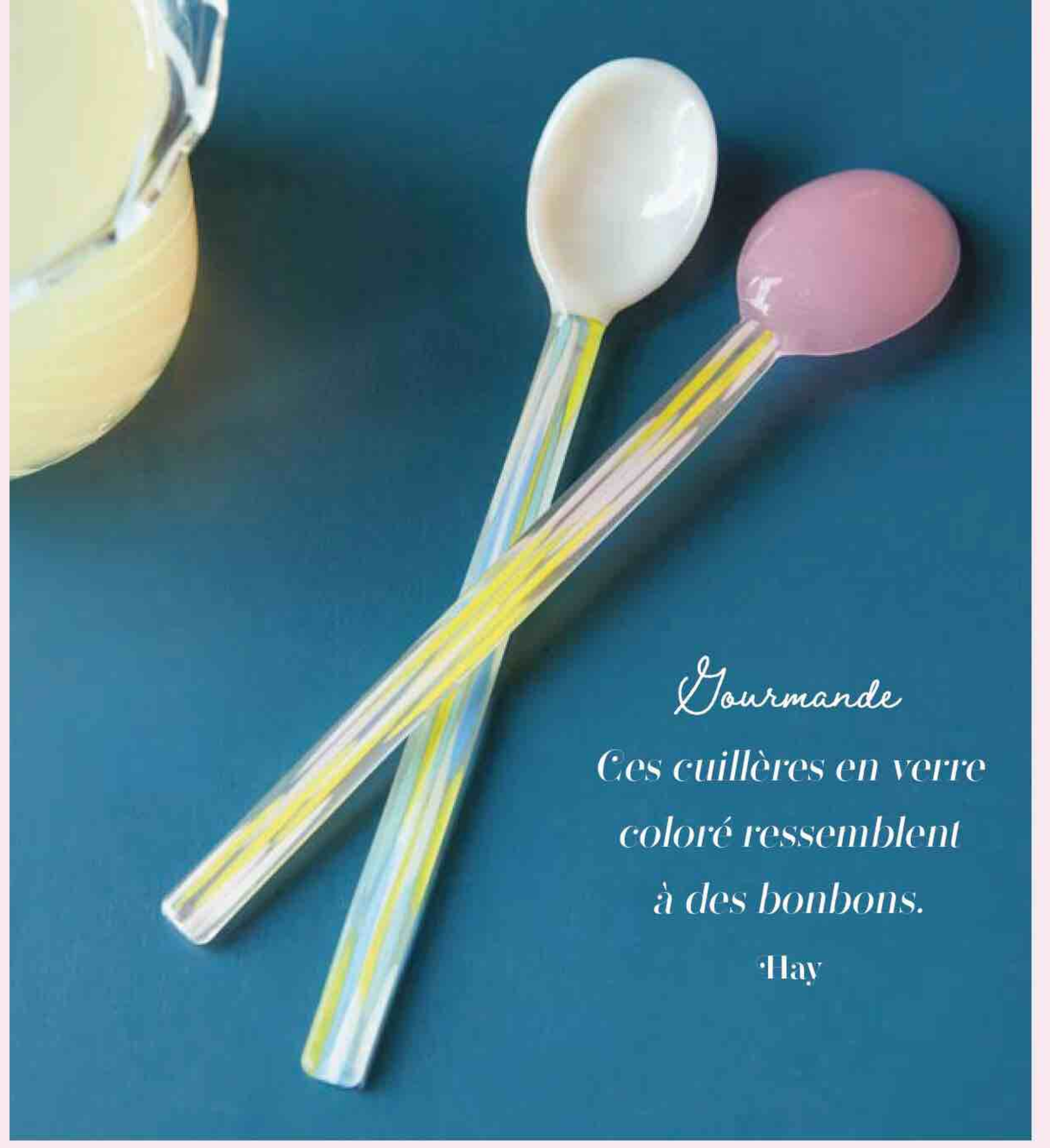
*La collection Cast Aluminium
garantit d'excellentes performances,
légèreté et facilité d'utilisation.*

Masterclass





Rétro
La bouilloire en acier
inoxydable.
Smeg



Gourmande
Ces cuillères en verre
coloré ressemblent
à des bonbons.
Hay



Irrévérérencieux
Une cafetière
en céramique
disponible
dans de nombreux
motifs ludiques.
Ancap



Lumière
Bei est une collection de six
verres qui marquent le verre
de différentes textures.
Covo

Charmant

La porte d'entrée en bois blanc, conçue dans un style de grange, est dotée de quatre battants qui peuvent s'ouvrir à moitié.

Une table ronde en osier délavé trône devant la cheminée à trois niveaux, offrant à la famille Cavallo un lieu de prédilection pour les petits-déjeuners.



Une maison *SUR LA PLAGES*

Sur l'océan du Cape Cod, une ancienne demeure, sauvée de la décrépitude, a conservé le charme caractéristique de la côte environnante.



TEXTE **LUISA BLASI** PHOTOS **MARK LOHMAN**

L'idée

Un mur orné de peinture ardoise se prête à accueillir une collection, dépeinte avec élégance telle une précieuse calligraphie d'argent d'antan.

Après avoir vécu en Californie, Sandra Cavallo et son mari, Phil, ont choisi de s'installer à West Falmouth, sur la célèbre péninsule de Cape Cod dans le Massachusetts. "Nous avons grandi là-bas pendant l'été et nous voulions que l'océan devienne une partie de l'âme de nos enfants", raconte Sandra. Ils ont ainsi découvert un chalet sur la plage complètement abandonné et ont passé les cinq années suivantes à en faire leur foyer. Au départ, ils ont essayé de travailler avec des architectes, mais les Cavallo ont estimé que ces professionnels cherchaient à trop concevoir, avec des ajouts peu opportuns, dénaturant l'aspect le plus authentique de ce qui était, essentiellement, une simple maison de plage. C'est ainsi que Sandra a griffonné le dessin qu'elle avait en tête sur une feuille et l'a apporté à un autre cabinet d'experts. L'objectif était de rester fidèles au cottage classique de Cape Cod. "Nous voulions que notre maison conserve les mêmes caractéristiques d'antan", nous explique Sandra.





La cuisine se dévoile, parée d'un laminé aux nuances chaleureuses et blondes, évoquant le sable et les coquillages dorés de la plage.

PRIVATE BEACH

NO

TRESPASSING

CAPE SKET LAND CO.
AND PLOT OWNERS.





L'équipe à laquelle nous nous sommes fiés a ramené le chalet à ses origines, mettant en valeur le granit rose de West Falmouth et la cheminée d'origine, avec l'intention de réutiliser autant que possible tous les éléments contemporains de l'ancienne maison. Ils ont récupéré et réutilisé les portes et les encadrements d'origine. Les cloisons en granit ont retrouvé une nouvelle vie comme bases pour les entrées et ont été recyclées dans deux des quatre cheminées.

Les pierres et l'architrave de l'ancienne cheminée se parent du granit rose caractéristique de West Falmouth. Sandra souhaitait que tous les foyers de la maison soient restaurés. Au-dessus de la cheminée, une vieille plaque signalétique en témoigne : "Propriété privée" y est inscrit, rappelant que nous sommes au bord de la plage.

Alors que le romantisme est au cœur du design du cottage, matériaux et meubles incarnent une convivialité familiale faisant appel à des accessoires typiques de Nouvelle-Angleterre. Planchers de

bois usés, tapis anciens et meubles solides conçus pour résister aux enfants, aux animaux domestiques et aux éléments hostiles du Nord-Est. Sandra a ainsi cultivé ce style décontracté, robuste mais romantique avec de nombreux articles provenant de brocantes, voire de décharges, ainsi que d'eBay. Sandra et Phil ont construit un héritage pour les générations futures.

"Ce n'est pas qu'une maison", dit Sandra, "mais une extension de l'esprit véritable de notre famille." ✕

L'idée

*Un porte-serviettes, agrémenté
d'un pompon et d'un coquillage,
embellit la table estivale.*



La salle à manger est aménagée avec un mélange de pièces traditionnelles, telles que le lustre et le miroir, et d'autres plus modernes, telles que la table et les chaises en cuir.



La chambre avec les lits simples est baignée de lumière, et c'est pourquoi toutes ses fenêtres ainsi que la porte donnant accès au patio sont habillées de rideaux en lin avec des festons en jute.







Ces crochets vintage, de style scolaire, ont été découverts dans une décharge, accompagnés d'un cintre et d'une chemise de nuit.

“Je voulais que cette pièce reflète l'expérience de Cape Cod, avec son ambiance détendue, avec de vieilles couvertures, des draps mélangés et des meubles simples.”

La couverture de l'Hôtel Monterey a été achetée dans une décharge pour deux dollars, tandis que l'armoire d'origine allemande a été acquise lors du mariage du couple.



La patine des lits en fer a été spécialement adoucie et vieillie. Les vieux objets en argent et le lustre orné de gouttes de cristal, tous deux récupérés par Sandra, apportent cette touche romantique à l'atmosphère de la salle de bains qui se ressent dans toute la maison.



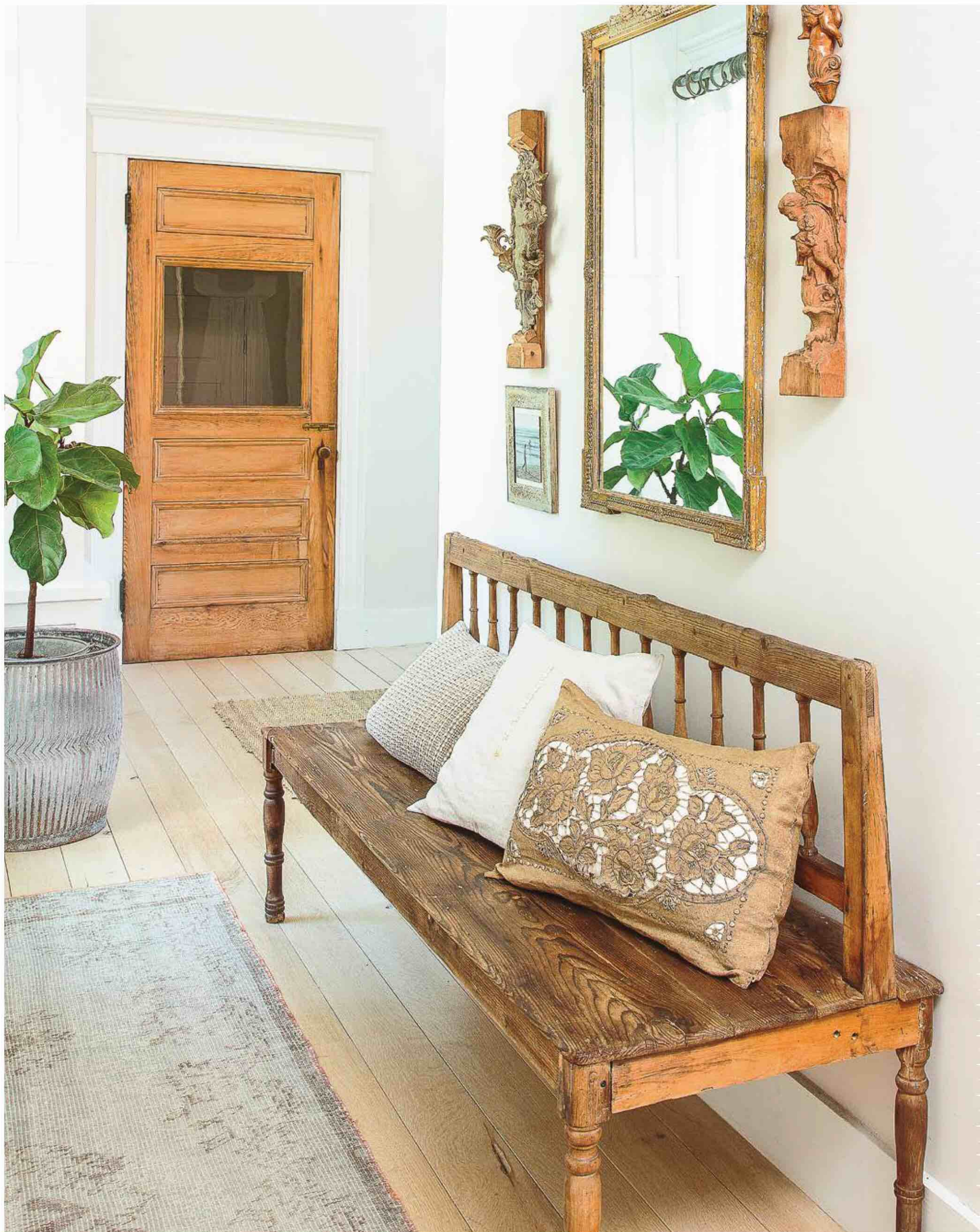


L'idée

*Un plan en marbre rosé
et un revêtement en bois patiné
créent un effet résolument
country chic.*



La double porte, conservée dans sa patine naturelle, était déjà présente dans la maison.



Tons neutres *STYLE BROCCANTE*



Les trésors en bois robuste et aux ferrures rouillées de style industriel captivent l'attention de Tineke qui, dans sa maison frisonne construite en 1880, a marié ces pièces d'antan avec d'infinies nuances de blanc, de verre et de tissus.

TEXTE LUISA BLASI PHOTOS TON BOUWER





L'idée

De vieilles bobines de fils dans un panier en fer forgé renforcent l'esprit brocante.

Tineke est une grande passionnée de meubles anciens. Elle admire la façon dont ils sont faits à la main et adore leur apparence vieillie, les traces laissées par le temps et l'usage. Elle a un amour particulier pour les choses robustes, notamment pour ces pièces qui proviennent d'ateliers, de fermes, de fabriques... pleins de charme et de caractère.

"Je suis une styliste très précise", admet Tineke en riant. "Je ne place jamais quelque chose au hasard, tout doit avoir sa place, au centimètre

près. Je suis maniaque ! Je remarque toujours quand quelque chose a changé", dit-elle en riant.

"Je suppose que tu viens de déplacer cette bouteille", fait-elle remarquer en regardant un groupe de vieilles bouteilles de laboratoire disposées dans une boîte en bois.

"Je possède beaucoup de choses, mais ce n'est pas trop, car il y a un équilibre", explique Tineke.

Son défunt père était un collectionneur, tout comme Tineke elle-même. "Je l'accompagnais aux marchés aux puces et aux enchères à la recherche d'anciens outils. Maintenant, c'est moi qui ai la collection", raconte Tineke. "Ma grand-mère aimait beaucoup les belles choses : j'ai hérité de certaines de ses tasses à thé et de ses verres. Elle conservait même le miroir à barbe de son grand-père !" ++s'exclame-t-elle. Ce ne sont là que quelques objets issus de sa famille, qui lui ont transmis sa passion pour →

Tineke attache une importance primordiale à la teinte du bois, qu'elle souhaite dépourvue de toute nuance rougeâtre. Sa préférence se porte vers la couleur du lin, déclinée dans toutes ses nuances les plus subtiles.





A large, dark-stained wooden cabinet with a top shelf and a grid of small drawers below. The top shelf holds a wooden box, a metal lantern, and several glass bottles. The drawers are filled with various items, including rolls of fabric and small containers. A piece of light-colored fabric hangs from a hook on the wall above the cabinet.

A collection of antique items on a windowsill. On the left is a small, square wooden box with a glass door. In the center is a metal lantern with a glass globe. To its right is another metal lantern, also with a glass globe. Below these items is a dark, rectangular wooden box with handwritten text in a cursive script.



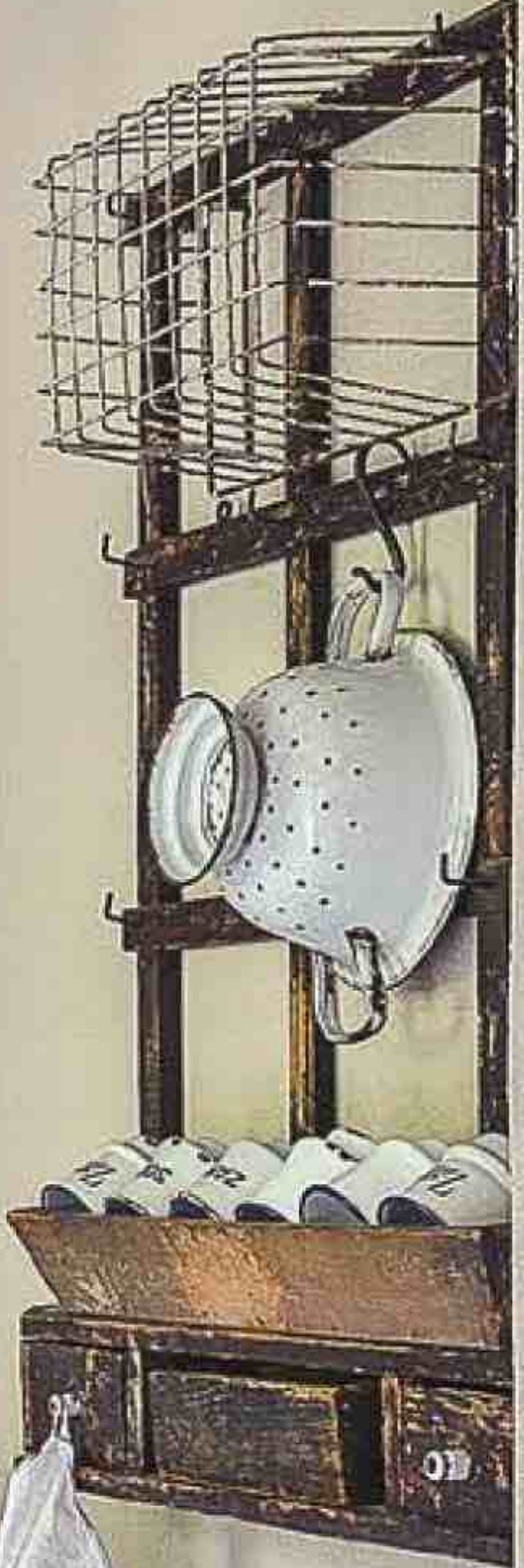
Öttinghausen.
1888
N. 31



A rustic living room with a large window, a sofa with burlap pillows, and a wooden coffee table. The room is decorated with vintage items, including a wooden cabinet, a small table with a candle, and a wooden chair. The walls are a light beige color, and the floor is made of light-colored wood. The overall atmosphere is warm and nostalgic.

Les larges fenêtres du salon sont dépourvues de rideaux, laissant place uniquement à de charmants volets. De vieilles menuiseries ont été installées dans l'encadrement, ajoutant une touche décorative.

Les sacs postaux en toile de jute, ainsi que ceux utilisés autrefois pour le grain, sont les préférés de Tineke, qui les dispose avec goût sur les canapés et fauteuils, créant ainsi une atmosphère empreinte de nostalgie.





Un buffet d'atelier d'une vieille manufacture sert de toile de fond à des bouteilles de pharmacie datant du siècle dernier. Tineke a peint la cuisine avec une peinture à la craie. Les anciennes armoires et les ustensiles ajoutent un charme indéniable à la pièce.

le vintage et l'Antiquité. Et qui sait, peut-être que les émotions vécues dans l'ancien atelier de son grand-père – qui était ébéniste – ont éveillé cet amour pour ce qu'elle appelle elle-même "un vieux lieu de travail ou un atelier de tissage. J'adore les outils de ferme, j'adore ces choses qui semblent sortir directement des étables". De magnifiques caisses et boîtes en bois, de vieux tiroirs, des coffres et des récipients... sont visibles partout dans l'intérieur de Tineke. "Je les aime ! Mais je

regarde toujours de près si un objet a la bonne couleur: le bois ne devrait pas être trop rougeâtre. Beaucoup de choses ont leur couleur pure de bois, non altérée par les mains de l'homme, seulement blanchie par le soleil et teintée par le temps. Pour moi, c'est la couleur parfaite."

Dans le passé, Tineke a parfois chamboulé sa maison, raconte-t-elle. "Mais ces jours-là sont révolus. Si quelque chose est bon, il le reste. Je peux juste changer quelques petits objets. Je suis attachée à mes affaires, surtout les plus grandes ou les plus exclusives comme la petite commode du salon ou la table à manger. Ces pièces sont là pour rester ! De plus, je suis très cohérente quand il s'agit de mon style d'intérieur. La combinaison de couleurs dans la maison, sur les nuances de →



Le bureau du salon revêt un caractère vintage, ayant été déniché par Tineke dans une boutique de meubles anciens aux Pays-Bas.



Cette pièce du rez-de-chaussée s'ouvre sur le jardin et est fréquemment utilisée pendant l'été en raison de sa luminosité. Il arrive parfois que les enfants de Tineke y travaillent ou se réunissent avec leurs amis, ajoutant ainsi une atmosphère animée et conviviale.



Tineke n'aime pas nettoyer les vieilles bouteilles d'apothicaire, car cela les priverait de leur fascinante patine : elles sont donc fièrement exposées telles quelles sur un meuble chiné.

lin, est présente sur les murs depuis 15 ans. Non, je ne suis pas fan des couleurs, je ne l'ai jamais été. Même si j'aime cette ambiance champêtre avec des rideaux à carreaux rouges et blancs et des fenêtres peintes en vert pomme, une cruche bleue remplie de fleurs... Charmant ! Mais pas chez moi. Ce serait vraiment trop avec toutes ces affaires ici", confie-t-elle.

"J'adore visiter les marchés aux puces et les antiquaires", raconte Tineke, "et j'adore collectionner des objets. J'aime les vieux fuseaux, les

boîtes en bois, le linge, les vieux sacs de farine, les émaux blancs, les anciennes bouteilles de pharmacie et les bouteilles très sales des laboratoires ! "Il faut les nettoyer", dira un vendeur. Nooon ! Ma mère veut toujours faire la poussière, ça me rend malade ! Je sais, c'est un passe-temps étrange", admet-elle en riant. Les collections de Tineke

sont dispersées dans tout l'intérieur, regroupées en petits ou grands ensembles. "Je ne décore pas avec des objets individuels, mais toujours en groupes." Tineke est une collectionneuse passionnée mais exigeante : "J'achète quelque chose seulement s'il est plus beau que ce que j'ai déjà. Et je suis aussi fidèle à cette règle : quelque chose entre, quelque chose sort."

Toutes les vieilles choses de Tineke ont leur histoire, tout comme sa maison. "Elle fait partie d'une rangée de →

Accompagnant le vieux bureau au style Shabby Chic, une chaise industrielle, pliante et rouillée, s'harmonise parfaitement avec la petite commode.



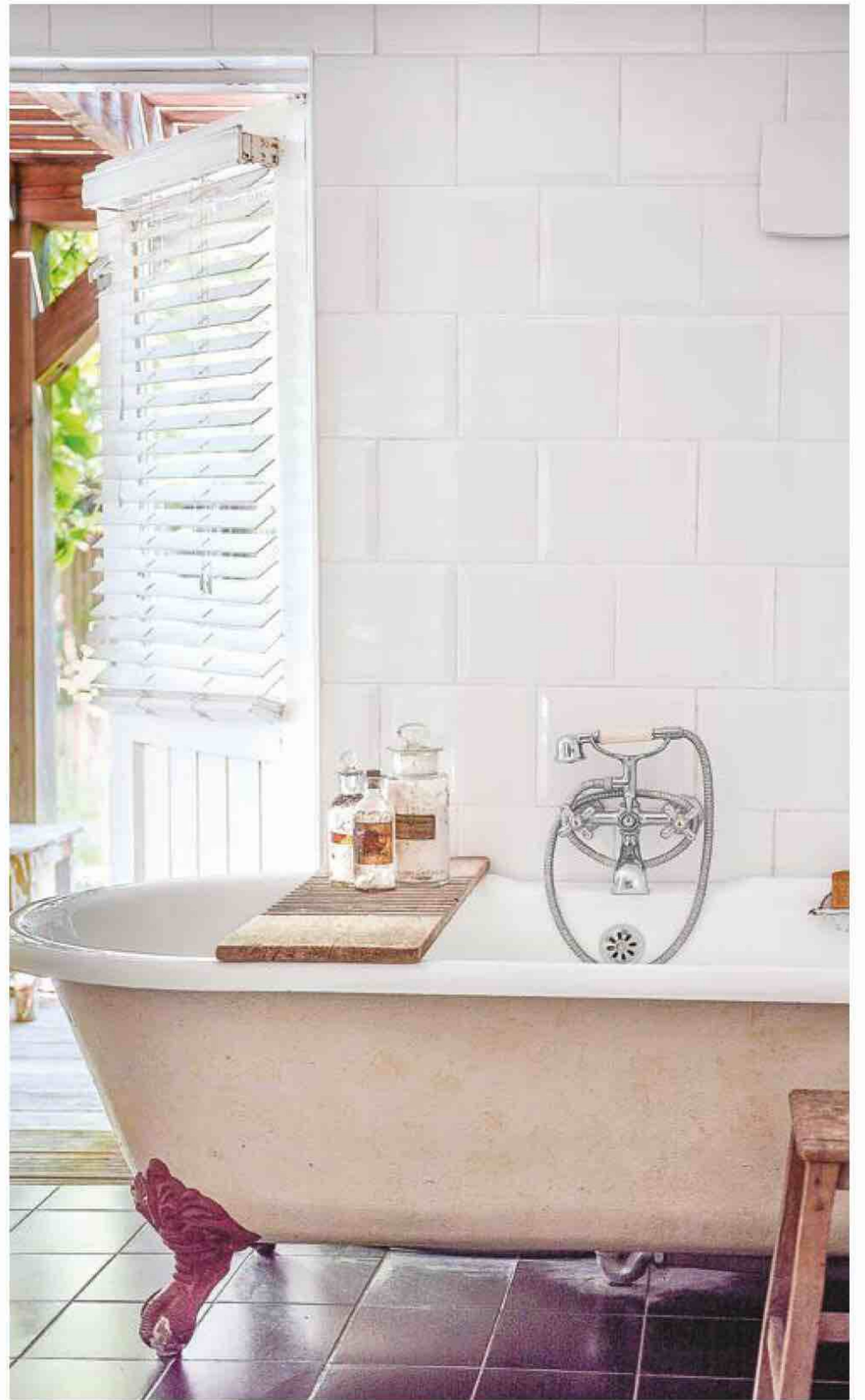
Le lit est habillé de lin, tandis que la chambre est entièrement revêtue de planches de bois blanchies. Un coffre en bout de lit remplace élégamment le traditionnel banc, dissimulant soigneusement tout désordre à l'abri des regards.



L'idée

À la place de la table de chevet, la maîtresse de maison a opté pour une petite table sur laquelle elle a disposé des miroirs et un chandelier.





quatre”, dit Tineke. “construite en 1880 pour les cheminots. La vieille gare était juste en face. Le directeur général vivait dans la grande maison à l’angle de cette rue. Il y a encore une maison en bois : c’était l’abri pour les travailleurs des chemins de fer.” Il s’est écoulé 25 ans depuis que Tineke et son mari Rick sont tombés sur leur maison. “Il y avait de la moquette partout, une cuisine minuscule et une vieille douche. C’était un vrai désastre, et pourtant je l’ai tout de suite adorée. Elle était

La baignoire en fonte incarne l’un des rêves réalisés de Tineke, qu’elle a peinte d’une couleur coquille d’œuf, agrémentée de pieds d’un rouge vif.

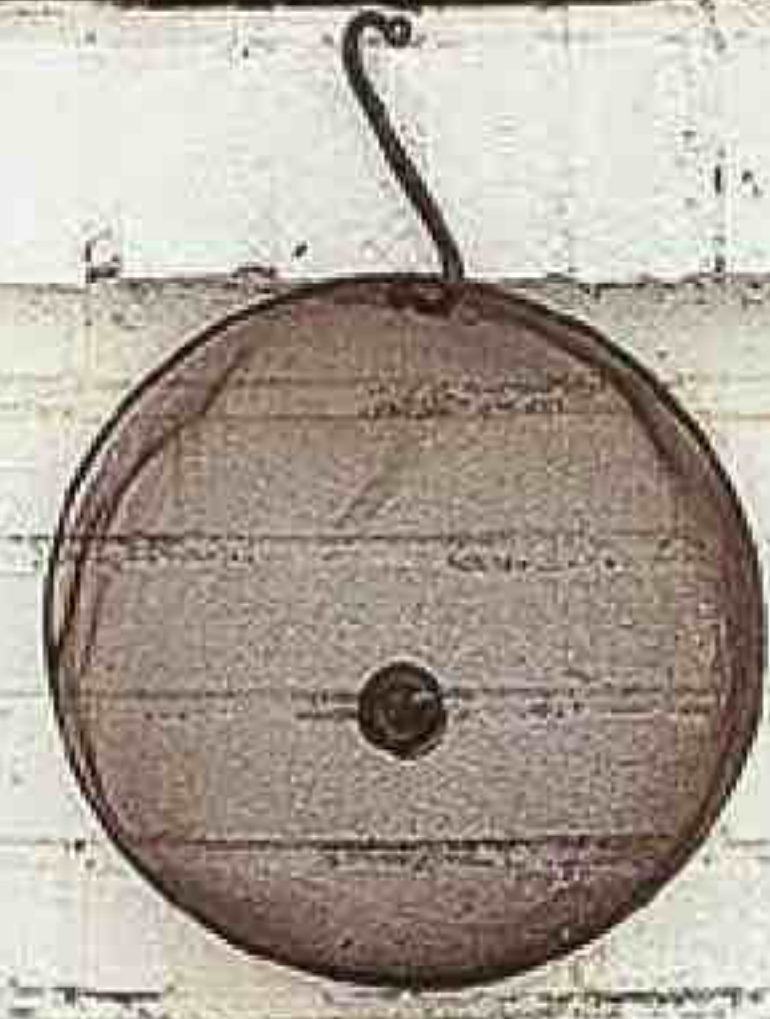
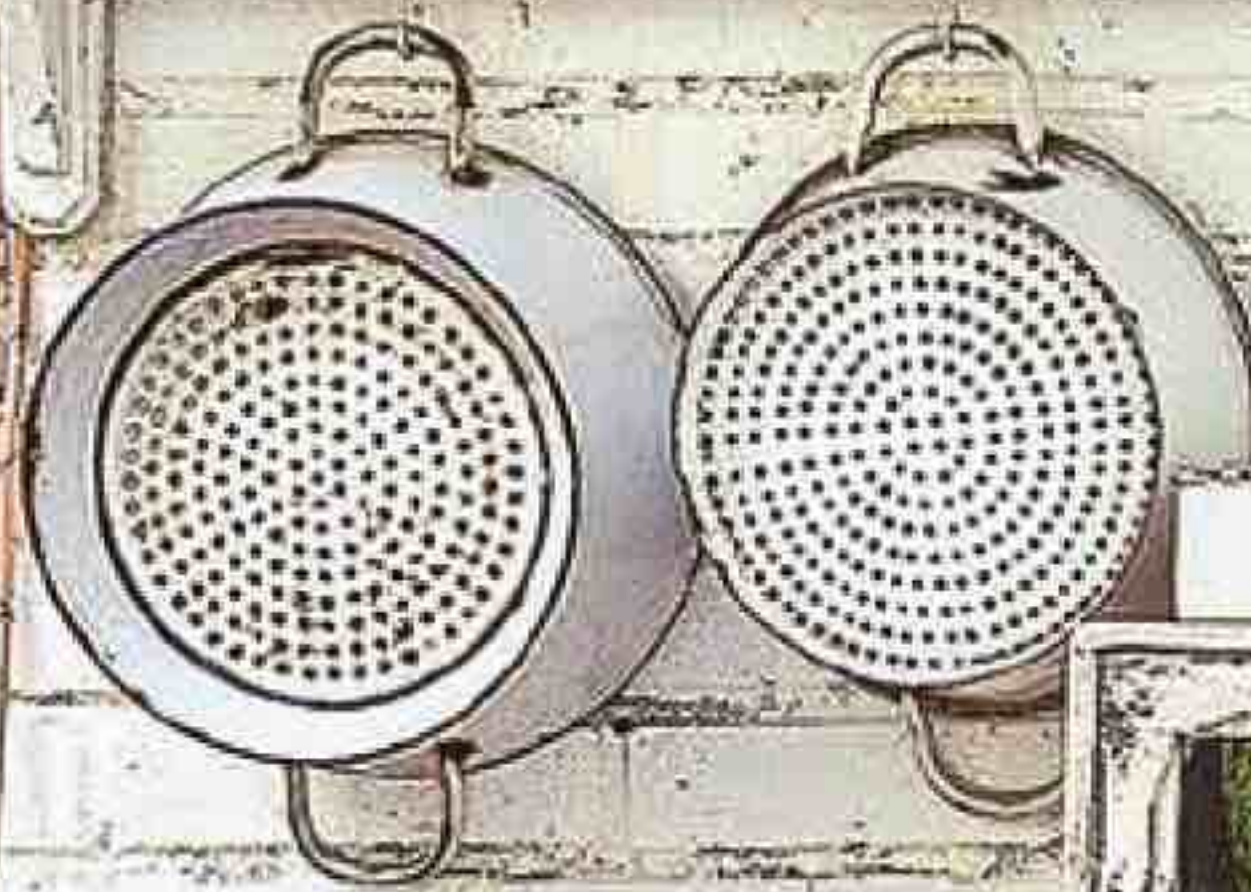
À l’extérieur, Tineke a fait installer un évier sur une structure en bois peinte en blanc, destiné aux petits-déjeuners en plein air et à un coin détente.



belle et spacieuse grâce aux grandes fenêtres et au sous sol.” Elle est également bien située : à quelques pas du centre, mais avec un grand jardin à l’arrière de la maison. “Quand j’étais enfant, vers l’âge de 9 ans, je restais parfois chez une amie, elle vivait dans une vieille ferme avec plusieurs chambres et une baignoire en fonte. Et je disais : “Quand je serai grande, je veux avoir une vieille maison et une salle de bains comme ça !” J’ai les deux, donc... mes rêves se sont réalisés !” ✂



WELWOOD TRUST



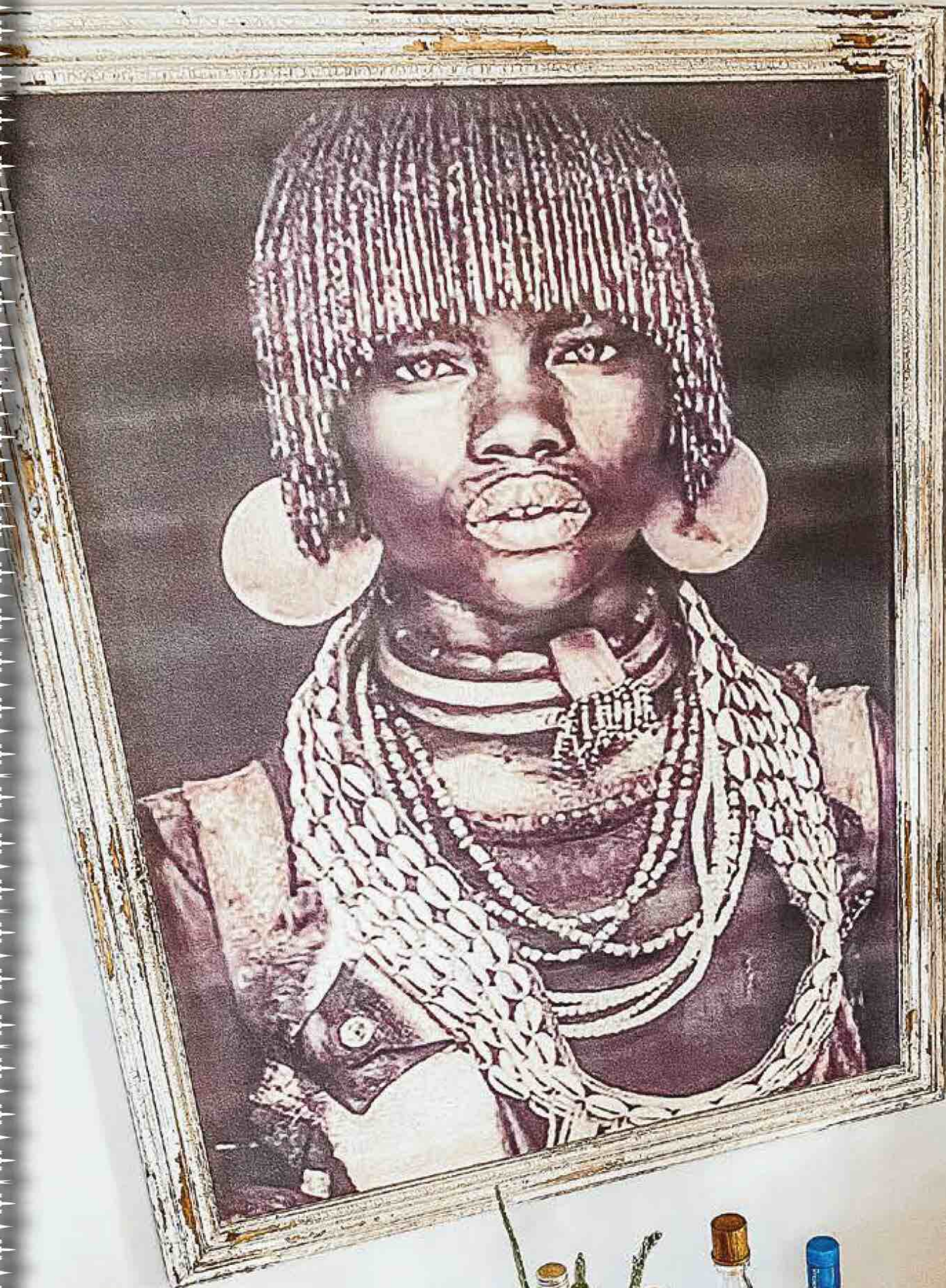
J. ROUDIL
S VITE LOT&C

SERRVIES
L'YVES CLEFF

6



Bohémien



ÉNERGIE FÉMININE

Lilian ne chérit ni les marques ni les modes, préférant son instinct naturel comme guide. Afin d'embellir son humble demeure, libérée des artifices et des conventions, elle la pare de trésors artisanaux, figiolés avec amour et virtuosité.



TEXTE **LUISA BLASI** PHOTOS **LILIAN GOMES**



L'idée

*Ne jetez pas les caisses
de fruits du marché.
Nettoyez-les et utilisez-les
comme étagères pratiques
pour votre terrasse.*

Pour Lilian, l'aménagement intérieur est synonyme d'amour de soi et d'amour pour sa famille. Occupant le poste d'assistante de vol internationale, le concept de foyer a une grande importance pour elle : il représente un nid où se reposer, passer du temps avec son fils et son mari.

Pourtant, ses voyages ont rendu

son chez-soi unique en son genre, avec des objets dénichés aux quatre coins du monde, allant même jusqu'à se faire expédier certains articles dans l'hôtel où elle séjournait, entre

deux vols. La maison de Lilian se trouve à Novo Hamburgo, au Brésil. Elle dégage une atmosphère cosy, inspirant à la fois sérénité et énergie spirituelle.

Lilian définit son style comme bohémien, agrémenté de quelques touches vintage et ethniques.

Le style bohémien est originaire des artistes pauvres, menant une vie non conventionnelle, libres de →

“N'ayez pas peur de prendre des risques. Transmettez à travers votre aménagement votre histoire : liberté d'expression à travers la décoration.”



Pour ceux qui souhaitent meubler en style bohème, Lilian recommande de s'affranchir des schémas de décoration. Les poufs en cuir ont été achetés sur Amazon, Lilian en est tombée amoureuse et les a fait faire expédier entre deux escales d'un vol pour États-Unis.





“Mon style principal est bohémien, avec des touches rustiques et folkloriques. C’est un style



de décoration très libre. ce qui le rend si intéressant et unique.”



s'exprimer. Ces artistes au charme envoûtant ont inspiré à leur tour de grands musiciens tels que Puccini ou des écrivains comme Salgari. Au XIX^e siècle, en France, les artistes se concentraient dans les quartiers populaires et ceux des Gitans, d'où le terme "bohémien", car il y avait cette croyance erronée que les Gitans venaient de Bohême. Dans le domaine du design, ce terme est utilisé pour décrire un courant de plus en plus présent et en vogue actuellement, où il n'y a pas de règles bien →

L'idée

Superposer différentes couvertures de textures variées sur le canapé peut donner un nouveau look au salon, que ce soit en été ou en hiver. Pour le personnaliser selon vos préférences, optez pour des tissus naturels colorés ou, comme Lilian, dans des tons crème. Ainsi, vous aurez un nouveau canapé chaque jour.







Le vimine, le rotin et le bois sont les matériaux préférés de Lilian.

définies, l'important étant d'être soi-même et de se sentir libre d'oser !

Lilian a mélangé des styles qui semblent opposés, intégrant des pièces vintage comme le buffet scandinave des années 60 dans l'entrée, et des pièces artisanales qu'elle a associées à d'autres contemporaines, exprimant ainsi sa sensibilité et sa personnalité non conventionnelle. Elle a utilisé divers tissus d'origine naturelle, tels que le lin, le coton et le jute, superposé des tapis et ajouté des éléments

textiles aux murs pour apporter de la chaleur à la maison, dans une palette de couleurs allant des tons crème au sable, afin d'amplifier la luminosité et de jouer stratégiquement avec les espaces.

La passion de Lilian pour la décoration est innée, une passion qu'elle a récemment redécouverte deux ans après la naissance de son fils. Pour elle, décorer est un geste d'amour, mais aussi de partage, grâce à

l'utilisation des réseaux sociaux qui lui permettent de transmettre son style, ses idées et ce qu'elle a pu voir grâce à son travail.

Bien qu'elle n'ait pas effectué de travaux de rénovation, elle a su façonner les espaces selon ses envies grâce à la décoration.

Dans le salon, le canapé accueille des couvertures superposées dans des tons de blanc, faites de différents tissus en lin et coton naturels. Le tableau représentant une femme africaine est un exemple →





de la touche folk présente dans la maison : il est né d'une photo dont Lilian est tombée amoureuse, qu'elle a elle-même imprimée et encadrée.

Pour animer ses murs, Lilian a opté pour des impressions et des tissages artisanaux en raphia, même sur les miroirs. Tout ce qui évoque la nature est très important pour Lilian, c'est pourquoi elle s'entoure de plantes, afin d'avoir toujours avec elle le bien-être que la nature procure. Les coussins et les poufs confèrent une sensation de chaleur et de douceur.

essentielle pour une maison bohémienne. Les lustres sont réalisés en fibres naturelles pour souligner l'aspect rustique et naturel.

“J'aime la rusticité et l'élégance du lin, ainsi que la chaleur du coton : je pense que l'un complète l'autre. J'accorde également une grande importance et préférence aux travaux manuels. Ils transmettent l'énergie de la personne qui les a créés”, nous confie Lilian. Intégrer des matériaux tels que la pierre, le bois et la paille dans sa maison

contribue à créer une sensation de bien-être et d'intimité.

La chambre à coucher de Lilian est unique en son genre. En effet, le lustre a été crocheté par sa mère, tandis que le panneau en bois sculpté au-dessus de la tête de lit est d'origine indienne et a été acheté par Lilian au Brésil, dans un magasin spécialisé en objets ethniques.

“Utiliser des éléments de différentes cultures est essentiel pour créer un décor riche et polyvalent”, nous explique-t-elle. La chambre de →

Le contraste entre l'abat-jour décoratif à franges sur la table de nuit et le lustre réalisé au crochet par la mère de Lilian crée un bel équilibre.





“La plupart des objets chez moi sont spéciaux parce qu'ils sont faits à la main et réalisés par



son fils est peinte dans des tons bleu ciel. Là aussi, les coussins jouent un rôle essentiel tant d'un point de vue esthétique que pour insuffler une sensation de douceur et de confort.

La terrasse a été transformée en une extension du salon, un coin cosy où l'on peut prendre un thé et profiter du confort de cet espace. Une belle initiative de recyclage a permis à la maîtresse de maison de transformer des caisses de fruits en étagères pour ranger vases et plantes. Lilian a choisi des plantes grasses en raison de leur faible entretien. "J'aime ça, ça crée une atmosphère chaleureuse, inspirée des paysages désertiques !" Pour exploiter pleinement cet espace, Lilian a ajouté une table en teck pour prendre le petit-déjeuner en plein air afin de profiter des premiers rayons du soleil dès le matin. ✕



quelqu'un. Je pense que c'est là l'essence même de ce type de décoration."

A photograph of a white house with a large tree in the foreground. The house has a balcony and a porch. In the foreground, there is a patio with two large white umbrellas, a wooden table, and several chairs. A stone wall runs across the middle ground, and a set of stone steps leads up to the porch. The scene is set on a green lawn.

Lumineuse CANDEUR



Du bois, des tissus et des fibres naturelles,
des tons blanchis et beaucoup de lumière,
pour une maison immergée dans la nature.

TEXTE LORENA LAMBROSO PHOTOS JO-ANNE COLETTI





Elen a créé un univers tout à son image, accueillant et doux. Elle aime y recevoir famille et amis.

Si il y a un mot qui peut bien définir le bon goût, c'est "simplicité". Dans ce terme réside la capacité de synthétiser un style en lui conférant du caractère et des accents personnels sans jamais surcharger.

Le bon goût est la capacité de réagir continuellement à l'exagération. Voici en quelques mots l'esprit de cette demeure qui doit beaucoup à l'interprétation Shabby, déclinée avec une touche contemporaine : une maison qui, derrière sa simplicité chaleureuse et accueillante,

cache une pensée artistique complexe et articulée, qui transparait également dans les nombreux détails qui la composent.

Nous sommes dans le Massachusetts, le berceau de l'Amérique. Même en étant limitrophe des États de New York et du New Jersey, où la métropole continue de s'étendre, l'esprit du lieu est resté celui de la Nouvelle-Angleterre, terre des couleurs automnales et

de la côte pittoresque avec ses hauts phares blancs, berceau authentique de la nation.

Il n'y avait pas de meilleur endroit pour choisir une demeure : c'est ce qu'ont fait Ellen Sharpe et son mari John avec leur fille Kenna, à la recherche d'une maison qui leur permettrait de vivre dans la simplicité et en harmonie avec la nature. Ils exercent tous deux des métiers que les technologies contemporaines leur permettent de mener n'importe où, même loin de l'agitation d'une métropole.



La table était un établi
vieux et maltraité :
maintenant, elle arbore
une allure
résolument
contemporaine.







L'idée

Le petit salon, aménagé dans ce qui était autrefois un garage, tire son caractère du contraste entre les murs blancs et la surface verticale en planches de noyer encadrant la cheminée.

La recherche durait déjà depuis deux ans lorsque, finalement, le coup de foudre est arrivé : un pittoresque cottage entouré d'une pelouse d'un vert éclatant avec quelques grands arbres. "Nous sommes tout de suite tombés amoureux de cette maison, à deux pas de l'endroit où j'ai grandi", raconte Ellen.

C'est ainsi que l'histoire de la maison a commencé, comme si tout était déjà écrit : en quelques semaines, les Sharpe se sont installés ici avec leurs chiens bien aimés, affrontant en grande partie seuls les travaux de rénovation : l'intervention de techniciens et d'artisans spécialisés s'est limitée aux travaux structurels, c'est à dire à la consolidation de certaines parties des murs et du toit, à la refonte des installations de plomberie et d'électricité, au remplacement de la chaudière et à la réalisation de panneaux radiants sous le parquet, ce qui a permis de réduire considérablement les coûts énergétiques.

"Lorsque nous avons acheté la propriété, mon mari et moi avons →



Une double porte coulissante, autrefois celle de l'étable, cache maintenant le téléviseur, le dissimulant à la vue.





dû tout faire”, admet Ellen. “même les choses les plus fatigantes et désagréables, comme nettoyer un sous-sol poussiéreux et remettre en état le muret de la terrasse.

Nous avons avancé pendant des mois et des mois, en fonction du temps disponible, tout en devant nous occuper de nos professions et de l’argent que nous pouvions dépenser. À cet égard, le choix a été spontané mais aussi nécessaire : de nombreux matériaux ont été recyclés, et nous avons réutilisé des meubles de toutes sortes provenant de notre maison précédente et d’autres sources telles que les marchés de l’Antiquité et du vintage.”

La plupart des meubles de la maison d’Ellen sont en effet d’occasion, achetés également sur Facebook Marketplace, et aujourd’hui, en tant qu’influenceuse reconnue dans le domaine du design d’intérieur, elle tient à transmettre un message : “Je veux que les gens sachent que la maison de leurs rêves est dans leur avenir, quel que soit leur budget, en choisissant le bricolage et en achetant des objets de seconde main”, affirme Ellen.

Dans le cadre du projet de rénovation et de consolidation du cottage, une extension des surfaces a été prévue : Ellen vient d’une grande famille et elle a voulu prévoir les espaces nécessaires pour accueillir de grandes réunions de parents et d’amis.

“Nous avons choisi d’ajouter un corps de deux étages à l’arrière de la maison”, explique Ellen. “Cela nous a permis de réorganiser les espaces pour ouvrir la maison vers l’extérieur et inonder les pièces, en →



La cuisine, conçue sur mesure,
a été peinte par Ellen en personne
dans une teinte particulière
de blanc neige, avec une légère
touche de gris qui préserve
au mieux l'effet lumineux.





particulier la cuisine, de lumière naturelle. Je voulais obtenir un look classique de la Nouvelle-Angleterre qui s'intègre parfaitement au style du cottage, même au niveau des couleurs, ou plutôt de l'absence de couleur, un blanc éclatant.

“J'étais immédiatement tombée amoureuse des grandes fenêtres du sol au plafond, qui offrent une vue dégagée sur le jardin.”

Ellen s'est consacrée à la conception des espaces dans un esprit de simplicité et de luminosité, favorisée

par le plafond profilé pour permettre l'utilisation de fenêtres en lucarne, revêtu de lambris de couleur crème, et par de magnifiques planchers en lattes de noyer américain, laissés dans leur couleur naturelle dans la cuisine et le salon, et brossés et blanchis avec des produits respectueux de l'environnement dans les chambres.

L'attention portée à la nature par les Sharpe s'exprime également dans le choix des matériaux : tissus en laine et en coton pour les

canapés, les coussins et les rideaux, fibres naturelles travaillées artisanalement et de manière ethnique pour les paniers et les tapis, bois provenant de forêts certifiées pour ce qui a été nécessairement acheté, y compris les parquets : le tout dans une logique de durabilité et d'économie circulaire.

Un choix motivé à la fois par l'engagement envers la protection de l'environnement et par la volonté de préserver et de valoriser l'histoire d'objets qui peuvent trouver →

La cuisine a été réalisée sur mesure avec un bois local, puis a été vernie par John et Ellen dans une teinte blanc opaque.





L'idée

L'utilisation de nuances de blanc confère une certaine sérénité à l'environnement.



une nouvelle vie chez eux. "Il nous est venu naturellement de chercher à récupérer la beauté qui était cachée dans des meubles en apparence banals, voire défraîchis, en intervenant avec patience pour les restaurer", confie Ellen.

Cela a été le cas pour la table de la salle à manger : c'était un établi qui vacillait et était recouvert de poussière, entassé sous des piles de vieux magazines dans un coin de la cave.

John l'a nettoyée, poncée et remise en état pour en faire un objet utile et très appréciable avec sa surface corrodée par le temps.

Il en a été de même pour les chaises de style français, achetées sur un marché aux puces de Plymouth, et pour la petite table basse dans le salon face à l'une des cheminées. En observant le cottage tel qu'il est maintenant, il est difficile d'imaginer le travail considérable qui a été nécessaire pour obtenir ce résultat : Ellen et son mari ont rénové des meubles, repeint et réparé des chaises et des bancs, rehoussé des fauteuils et des canapés : armés de peintures à base de craie, ils ont obtenu de nouveaux effets blanchis sur les tables, les portes d'armoires et les cadres de miroirs.

La chambre à coucher et la salle de bains sont devenues ce dont Ellen rêvait depuis des années. Sa vision : des tons chromatiques déclinés dans des blancs relaxants et lumineux, agrémentés de décorations simples et d'éléments naturels.

Le plafond incliné, les murs de couleur ivoire et la chaleur du parquet en noyer éclairci confèrent un aspect simple mais sophistiqué : →

Dans la vaste chambre à coucher, un coin est occupé par un petit bureau, avec une table achetée sur un marché aux puces : sa restauration attentive et patiente dans le style Shabby est une fierté pour Ellen.



Dans la zone de nuit,
le sol en planches
de noyer américain
est brossé et blanchi
pour augmenter
l'effet de lumière
naturelle.





les grandes portes-fenêtres inondent la pièce de lumière naturelle. Les têtes de lit sont en fer forgé, trouvées chez un antiquaire ; John les a repeintes avec deux couches de peinture spéciale à base de craie et les a patinées à l'éponge pour obtenir un effet vieilli suggestif.


Le grand écran de télévision est camouflé, incrusté dans un cadre blanc au-dessus de la belle cheminée avec tablette en marbre.

Ellen laisse l'écran ouvert sur un

économiseur d'écran qui affiche la photo de la porte d'une des armoires de la chambre, une solution curieuse et efficace pour éviter le "trou noir" de l'écran éteint.

Une grande salle de bains, également déclinée dans des tons de blanc, avec un meuble-lavabo gris platine à quatre tiroirs, accueille les moments de détente dans la grande baignoire de style vintage : elle est placée de manière à ce que, lorsque l'on est immergé et entouré de mousse parfumée, le

regard puisse se perdre parmi les arbres et les buissons qui s'illuminent de la floraison des azalées au printemps. La créativité inlassable d'Ellen et de John prend désormais des directions différentes : "Notre maison doit rester ainsi, simple et naturelle ; nous pouvons changer certaines choses, mais ne pas la remplir de trop d'objets. L'espace vide se remplit déjà de nos pensées, de nos projets, de notre espoir pour un avenir serein", conclut Ellen. ✂



Une grande baignoire est destinée à la détente, permettant d'admirer la verdure et les fleurs à travers les grandes fenêtres.

Passion Brocante

LE CHARMES DU TEMPS

Une ancienne ferme coloniale hollandaise s'est transformée en une demeure lumineuse, emplies de souvenirs et d'émotions, grâce à Janneke et sa passion pour les objets vintage, riches d'histoire.



TEXTE ALESSIA MENDICHI PHOTOS SANNE BOER





Dans la province de Groningen, dans le paisible Westerkwartier, se trouve une magnifique région des Pays-Bas, où de vastes prairies et des forêts sont parsemées de petits villages, de belles villes fortifiées et de marchés animés. Au cœur de cette charmante réserve naturelle se trouve Littelbert, un petit village d'origine médiévale choisi par la famille Wobbes comme

Face aux grandes fenêtres du salon, des objets curieux choisis par Janneke trouvent leur place, elle s'est amusée à créer des contrastes entre des éléments vitrés très légers, des bustes en céramique et des animaux en bois.

refuge. La vieille ferme néerlandaise a été soigneusement rénovée pour refléter l'esprit des nouveaux propriétaires, qui l'ont transformée en la maison de leurs rêves, créant des espaces très spacieux et lumineux.

avec de grandes fenêtres encadrant les luxuriantes prairies et offrant des vues relaxantes sur "Groninger landschap", la réserve naturelle adjacente. Janneke et son mari sont de véritables amoureux de la nature, et autour de leur maison, ils élèvent quelques animaux de basse-cour, des moutons et des chevaux, par passion, qu'ils partagent avec l'une de leurs petites-filles. →

**"J'aime les objets marqués par le temps,
Je vis leurs histoires, ils m'émeuvent et me rendent heureuse."**



Les meubles et accessoires blancs, insérés dans une palette neutre ton sur ton, ont le pouvoir de rendre l'espace plus lumineux et presque éthéré. Pour donner un peu de profondeur, il suffit de jouer avec la même tonalité dans de légères variations.





L'idée

Le style des meubles et le choix des accessoires suivent différents styles, mais le thème chromatique les unit dans une combinaison clair-obscur. Parmi les éléments blancs, les détails matériels se démarquent, créant un jeu de contrastes et d'équilibre qui anime tout l'environnement.





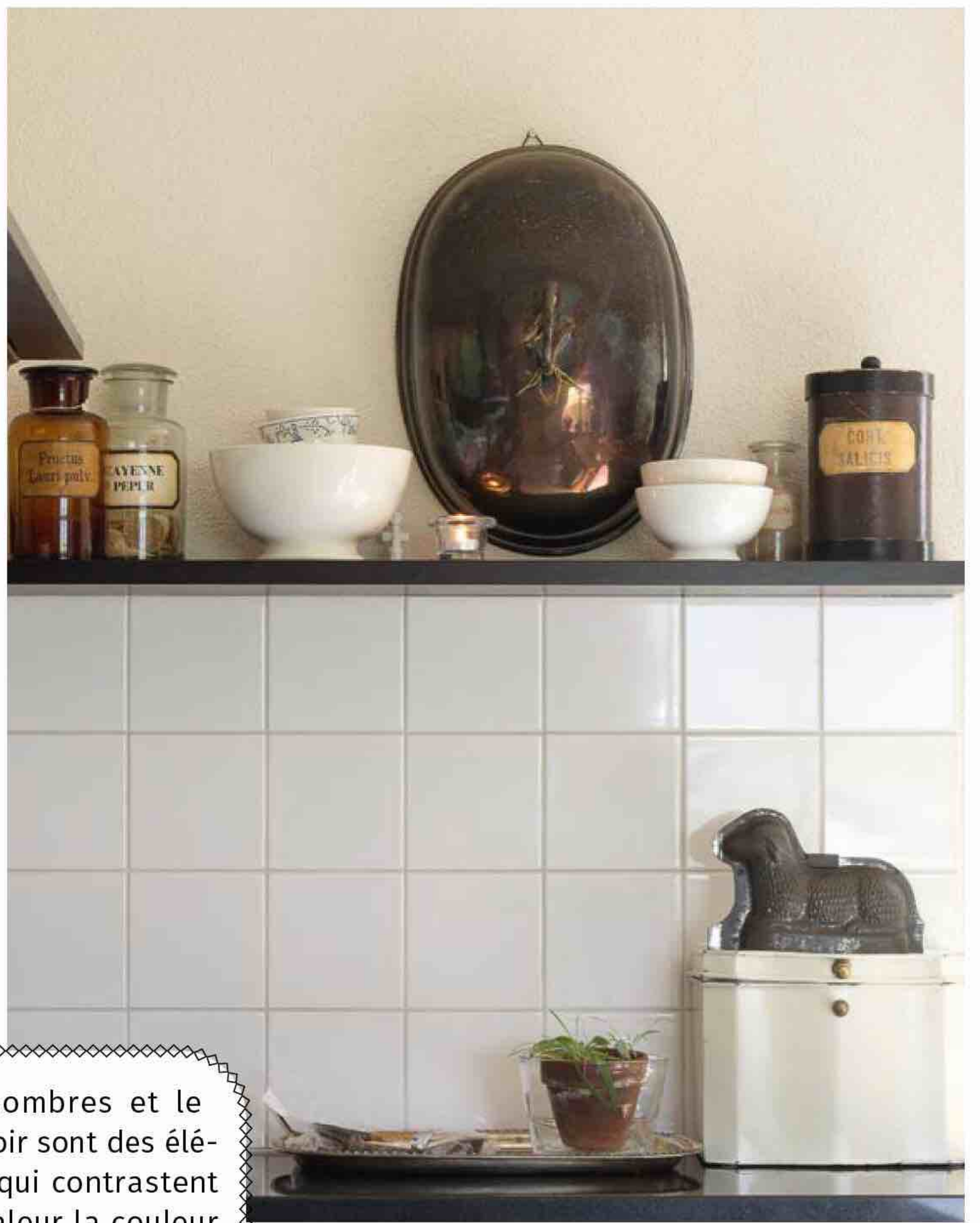


Chaque élément du salon est en harmonie avec les autres, le vieux mannequin a trouvé sa place devant la fenêtre, en face du confortable fauteuil en cuir qui porte les marques du temps et est de plus en plus apprécié par les propriétaires.



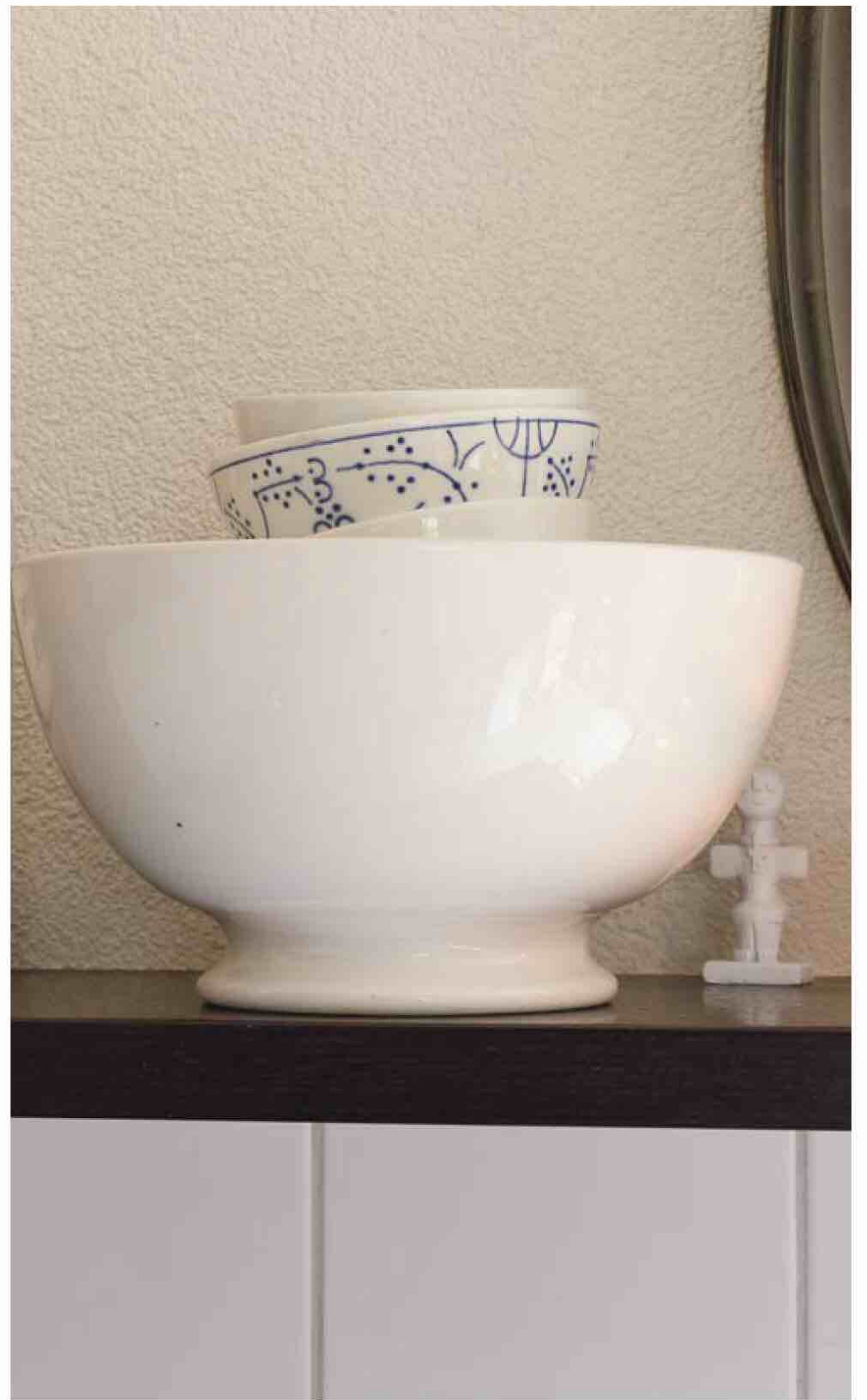






Les meubles sombres et le plan de travail noir sont des éléments élégants qui contrastent et mettent en valeur la couleur naturelle du bois de la table. Le lustre apporte du classicisme et les accessoires chinés renforcent le côté familiale de la cuisine.





La maison reflète leur style et leur passion pour les objets anciens, que la propriétaire a pris plaisir à dénicher au fil des ans dans les marchés d'antiquités locaux. En franchissant le seuil, on ressent un sentiment d'harmonie unique, chaque pièce étant équilibrée dans une agréable combinaison de couleurs claires et sombres. L'entrée s'ouvre sur le grand salon où cohabitent différents meubles qui se valorisent mutuellement. Au-dessus du plancher en bois naturel trône un vaste canapé

Pour la cuisine, Janneke a préféré un style rural, capable de s'adapter à de multiples usages. Le meuble restauré bleu est accompagné d'éléments traditionnels qui conservent leur allure d'origine. Une petite crédence vitrée posée sur le comptoir de la cuisine abrite les objets les plus délicats.

en cuir brun, le cœur de toute la zone de vie. En face de cet élément emblématique se trouve un canapé en tissu blanc aux formes modernes, agrémenté de différents éléments évoquant l'esprit rural, reflétant ainsi l'âme des hôtes. Certains meubles

issus du passé de la famille ont été soigneusement restaurés et peints en blanc brillant pour les rendre plus contemporains. La cuisine est le pivot de la maison et a été rénovée de manière consciente en privilégiant la durabilité. Le plan de travail en granit noir est intemporel, il ne suit pas les modes, tout comme les meubles, les placards et les étagères en bois de wengé foncé, réalisés par Bruynzeel, un atelier de menuiserie néerlandais historique. Dans le jeu des contrastes, typique de la maison, →



Les objets achetés sur les marchés aux puces sont uniques et racontent la personnalité de la maison. L'objet préféré de Janneke est l'ancien miroir français accroché dans le couloir. Pour le mettre encore plus en valeur et en faire un tableau intemporel, un ancien mannequin français a été placé devant le cadre doré.





les autres meubles sont vintage. Le meuble de cuisine bleu se trouvait dans une ancienne grange et a été personnalisé par Janneke : "C'est ici que nos anciennes porcelaines ont trouvé leur place, une collection de vaisselle blanche et bleue de différentes marques et styles que nous utilisons au quotidien." La table est robuste, fabriquée en bois non traité, régulièrement cirée pour conserver sa blondeur. C'est le cœur de la maison, car "quand tout le monde rentre chez soi, la table de

la cuisine est l'endroit où la famille se retrouve. Avec quelques modifications, nous ajoutons une série de bancs en bois, et l'espace est idéal pour nos petits-enfants, qui peuvent y jouer et y dessiner librement." Dans la chambre, sobrement meublée, les détails dorés du miroir et du lustre vintage se distinguent.

Chaque objet est unique. Le vieux miroir accroché dans le couloir est pour Janneke l'objet le plus beau de la maison, rappelant ses aventures dans les magasins d'antiquités

de Frise. Plusieurs meubles ont une valeur affective : la table en bois appartenait à sa sœur, les armoires viennent de la ferme où le couple vivait auparavant, d'autres ont été choisis pour leur singularité, comme l'oie qui trône devant la fenêtre du salon.

Dans tous les espaces, Janneke a apporté la créativité qu'elle a acquise lorsqu'elle a lancé sa propre entreprise d'élevage. La maison est un ensemble d'espaces uniques en équilibre entre passé et présent. ✂

Dans la chambre à coucher,
les couleurs neutres
des murs et la simplicité
du lit et de l'armoire mettent
en valeur l'or et le noir
des accessoires d'ameublement.



**“Un mobilier sobre définit le style d’une pièce,
il apporte la tranquillité et peut durer toute une vie !”**



La maison de Janneke regorge de petits détails shabby chic : ici un bouquet de fleurs séchées élégamment protégé par une cloche en verre, là une lampe chinée lors d'une brocante, ou encore un miroir au style classique et intemporel.





Quelques petites touches Shabby Chic suffisent pour transformer des objets du passé en leur donnant une nouvelle brillante, une couche de peinture blanche ou dans des tons pastel, changeant leur fonction initiale afin de les intégrer dans une maison contemporaine.





Le prochain numéro sera en kiosque à partir du 31 octobre



CARNET D'ADRESSES

Bloomingville
www.bloomingville.com

Alessi
www.alessi.com

Amazon
www.amazon.fr

Ancap
www.ancap.it

Blim
www.blimplus.com

Borgo Delle Tovaglie
www.borgodelletovaglie.com

Covo
www.covo.it

Flamant
www.flamant.com

Hay
www.hay.dk

Kn industrie
www.knindustrie.it

Marin Montagut
www.marinmontagut.com

Masterclass
www.masterclass.com

Moooi
www.moooi.com

Royal Copenhagen
www.royalcopenhagen.com

Seletti
www.seletti.it

Sklum
www.sklum.com

Smeg
www.smeg.com

Terra Sarda
www.terrasardaceramiche.it

Villeroy & Boch
www.villeroy-boch.fr

Zara Home
www.zarahome.com



Maison Chic Cuisine L'incontournable à collectionner

En kiosque
actuellement



Brocante



Country



Industrial Chic



Les revues qui nous vont droit au cœur

MAISON Chic & JARDIN Shabby style maison et déco VIE CAMPAGNE MAISON Chic Maison Romantique

maison Shabby chic



Idées shopping ● Décoration Shabby Chic ● Atmosphères authentiques ● Brocante

