

SEP M
TOP
ventes

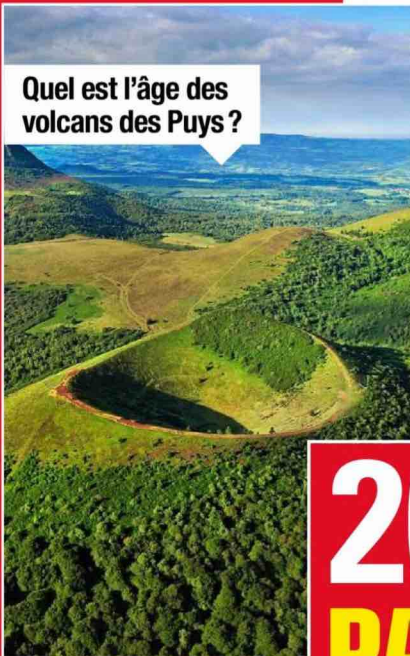
ca

M'INTÉRESSE

Questions & Réponses

N° 44
5,95 €

OCTOBRE - DÉCEMBRE 2023



Quel est l'âge des
volcans des Puy's ?



Quelle différence entre
un château et un palais ?

200 QUESTIONS
SUR NOTRE
PATRIMOINE

+ LE MADE IN FRANCE
LA MODE, FAIRE LA BISE,
LES FRITES, LE VITRAIL,
LE MAILLOT JAUNE...



Que signifie
le L de 4L ?



Qui a sauvé
la baguette ?



Quel roi a franchi
les Alpes en armure ?

PM PRISMA MEDIA CPPAP

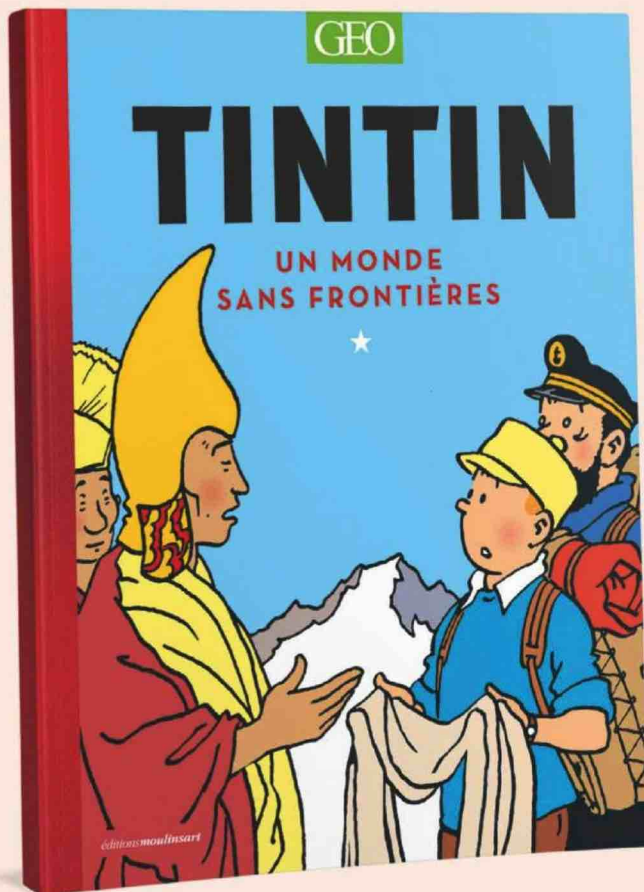
L 12337 - 44 - F: 5,95 € - RD

ET AUSSI *le journal de la curiosité*
10 pages d'actus sur un monde toujours plus étonnant !



VOYAGEZ ET EXPLOREZ LE MONDE

avec **TINTIN** et **GEO**



Dans ce beau livre inédit, des photos exceptionnelles donnent à voir la beauté du monde, mise en regard avec le parcours de Tintin à travers le globe. Au fil de pages, on mesure alors la richesse des itinéraires empruntés par le célèbre reporter, à la découverte des lieux et des peuples emblématiques qui ont inspiré et composé l'œuvre d'Hergé.

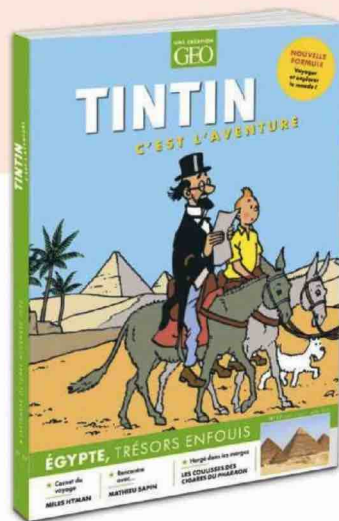


**En vente en librairies et sur
Prismashop.fr**

Née de la rencontre entre les univers de **GEO** et du célèbre reporter, **la revue trimestrielle Tintin c'est l'aventure** parcourt un XXI^e siècle encore imprégné de l'œuvre d'Hergé.



Disponible chez votre marchand de presse et en librairie



ABONNEZ-VOUS ! Profitez de -10% sur prismashop avec le code **TINTINHS3**



ÉDITO

C'EST D'ÉPOQUE!

Vous souvenez-vous de vos soirées « diapos » ? À chaque fête de famille, c'était le rituel, ou presque. L'affaire ne s'improvisait pas : il fallait réunir parents et enfants, dérouler l'écran, installer le projecteur et surtout, aligner une à une les diapositives dans leur panier. Bon, d'accord, on vous parle d'un temps que les moins de 20 ans ne peuvent pas connaître... Ni même les moins de 40 ans, soyons honnêtes. Mais peut-être ce simple souvenir a-t-il dessiné un sourire ému sur votre visage ; et fait naître une pointe de nostalgie, ravivant au passage la mémoire de lieux, de personnes et d'événements passés. Diapositives, pochettes de négatifs, films 8 mm : combien de ces images d'un autre âge dorment désormais dans des cartons poussiéreux ?... Elles sont pourtant de précieux témoins de leur époque, documentant et composant l'histoire de notre pays en mosaïque de vies singulières. Une association, Ofnibus*, s'efforce même de réveiller et préserver cet héritage à travers sa résidence d'archives itinérante, qui sillonne la France depuis plusieurs années.

À chaque étape, des particuliers peuvent apporter leurs vieux films, ouvrant la malle aux petits trésors audiovisuels insoupçonnés : ici une fête d'école, là un piquet de grève, une procession au village, la crue mémorable de la rivière locale...

Certains films sont alors répertoriés, numérisés et intégrés au fond d'archives régionales, mis à disposition du public et des historiens. À leur manière, ces pellicules oubliées apportent leur pierre à l'édifice commun bâti au fil des siècles : notre patrimoine. Du château de Versailles au lagon de Nouvelle-Calédonie en passant par le centre Pompidou, les aventures d'Astérix ou la 4L (sans oublier les mille et une façons de dire « serpillière » !), (re)découvrez toute la richesse et la diversité de nos « monuments nationaux »... dès que vous aurez fini de fouiller votre grenier !



Stéphanie Bellin
Rédactrice en chef adjointe

* Guettez leur passage sur ofnibus.fr!



funkyfood London - Paul Williams/Alamy/Hems

6

C'EST DE L'HISTOIRE ANCIENNE

Pourquoi faut-il protéger les «vieilles pierres»? p. 6

• Comment la famille Picasso a-t-elle payé ses impôts en 1979? p. 9 • Qui a inventé les monuments historiques? p. 11 • Qui sont les vandales? p. 11

12

LA VIE DE CHÂTEAU

Comment le château de Meung-sur-Loire a-t-il repris des couleurs? p. 12 • Pourquoi, autrefois, les chats noirs devaient-ils éviter les doutes? p. 14 • La crème chantilly était-elle née au château éponyme? p. 19...



PAR ICI LA VISITE!

SUR LE CHANTIER DE GUÉDELON p. 20
6 SITES NATURELS À COUPER LE SOUFFLE p. 38
RÉOUVERTURE DU MUSÉE DE LA MARINE p. 74



24

IL ÉTAIT UNE FOIS LA VILLE...

Le Centre Pompidou est-il déjà un monument historique? p. 24

• Pourquoi Louis XIV est-il descendu cet été de son piédestal? p. 26
• Combien de millénaires peuvent encore tenir les théâtres antiques? p. 28 • Faut-il démolir les grands ensembles? p. 29...

32

... À TRAVERS CHAMPS

Que risquait le meunier si son moulin allait trop vite? p. 33 • Quel pont traverse-t-on suspendu à un fil? p. 35 • Qui a tordu le clocher du Vieil-Baugé? p. 36...

42

MÉMOIRES DE GUERRES

Les grognards de Napoléon étaient-ils si grognons? p. 43 • Quel Poilu va enfin quitter la maison de ses parents? p. 45 • Est-il possible de traverser les Alpes en armure? p. 48...



RETROUVEZ NOS OFFRES D'ABONNEMENT
page 96 ou sur www.prismashop.fr



Solido

ÇA COMPTE PAS POUR DU BEURRE

Les frites: françaises ou belges ? p. 56 • À qui a-t-on tous cassé les oreilles ? p. 58 • Quel est le patronyme le plus porté de France ? p. 60 • Qu'achète-t-on au marché de plein vent ? • Y'a quoi à voir au musée ? p. 63...

CHEFS-D'ŒUVRE EN PÉRIL

Faudra-t-il un jour démonter la Tour Eiffel ? p. 66
• Comment empêcher les Indiana Jones de piller notre passé ? p. 69 • La tapisserie de L'apocalypse a-t-elle échappé au pire ? p. 71 • Faut-il préférer la copie à l'original ? p. 72...

GALERIE DE PORTRAITS

EIFFEL p. 30
VAUBAN p. 52
ASTÉRIX p. 64



Erich Lessing Culture and Fine Arts Archives/Wikimedia Commons

76

L'ART ET LA MANIÈRE

Pourquoi la Liberté guidant le peuple a-t-elle été longtemps mise au placard ? p. 81 • Où fait-on si bien tapisserie en France ? p. 79 • Quelle est la bonne longueur pour une jupe ? p. 80 • Qu'arrive-t-il aux toiles de Pierre Soulages ? p. 81...

ET AUSSI

le journal de la curiosité

l'actu insolite p. 86
l'actu plein les yeux p. 90
à lire, voir & écouter p. 94



Oups !... Le départ du premier Tour de France, en 1903, a bien été donné devant l'auberge Le Réveil-Matin, située à Montgeron, et non à Villeneuve-Saint-Georges, comme indiqué par erreur dans notre dernier N° 44, p. 81. Un grand merci à Françoise Reberieux, une fidèle lectrice, de nous l'avoir signalé et un salut amical à tous les Montgeronnais, comme elle !

C'EST DE L'HISTOIRE ANCIENNE

La Révolution française a fait naître l'idée de patrimoine national. Depuis, la protection des monuments historiques s'est organisée et institutionnalisée, intégrant désormais dans son champ d'action grands édifices comme objets vernaculaires.



// POURQUOI FAUT-IL PROTÉGER LES «VIEILLES PIERRES» ?

Trente-neuf menhirs ont suscité la discorde au début de l'été 2023, après que le maire de Carnac ait autorisé leur destruction pour laisser place à un magasin de bricolage. Les services régionaux du patrimoine, eux, avaient au préalable confirmé «le caractère non majeur des pierres découvertes». Pour devenir digne d'être patrimonialisé, il faut en effet qu'un bien, comme un alignement de menhirs, remplisse un certain nombre de critères. Il doit notamment constituer une représentation typique ou unique d'une époque. En caractérisant son patrimoine et en opérant ainsi des choix, une société affirme un regard sur son histoire,

une volonté de pérenniser son identité, de transmettre des valeurs. Ce qui fait ou non patrimoine suscite donc souvent le débat. À l'origine s'imposait une vision architecturale et monumentale, témoin de la grandeur de la nation; cette mémoire collective gravée dans la pierre a laissé place, depuis les années 1980, à une conception plus populaire et immatérielle du champ patrimonial, intégrant désormais la baguette de pain comme l'héritage minier du Nord de la France. À leur tour, les mouvements de contestation dans la société interrogent notre héritage: le monument classé d'aujourd'hui ne le sera peut-être plus demain. A. S.

PANORAMA DES MONUMENTS HISTORIQUES EN FRANCE



45 000 IMMEUBLES
SONT INSCRITS OU CLASSÉS



43% DATENT DES TEMPS MODERNES
34% DU MOYEN-ÂGE



40%
SONT DES CHÂTEAUX,
MANOIRS, VILLAS...



34%
SONT DES ÉDIFICES
RELIGIEUX

Inscrit ou classé ?

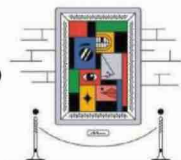
L'intérêt historique ou artistique d'un immeuble ou d'un bien peut justifier sa protection comme monument inscrit (premier niveau) ou classé (second niveau). Sa sauvegarde doit alors être assurée dans un cadre précis (toute intervention soumise à autorisation) et peut bénéficier d'aides publiques.

260 000 OBJETS
SONT INSCRITS OU CLASSÉS

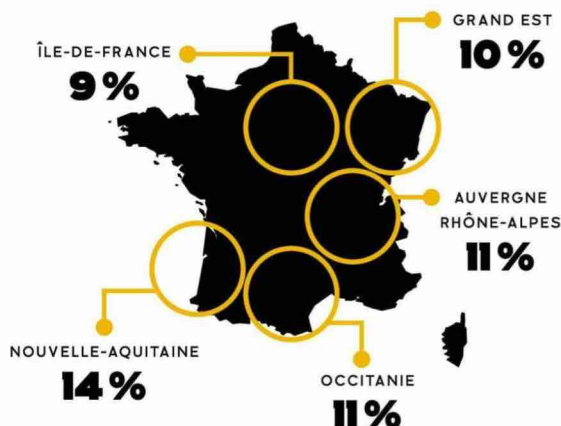
41% SONT
DES SCULPTURES



19%
SONT DES
TABLEAUX



OÙ SE TROUVENT LES MONUMENTS ?



À QUI APPARTIENNENT-ILS ?

44%
À DES PROPRIÉTAIRES
PRIVÉS



46%
À UNE COMMUNE,
UN DÉPARTEMENT
OU L'ÉTAT

74%

DES FRANÇAIS VISITENT
DES MONUMENTS
TOUS LES ANS



34%

DES FRANÇAIS SONT PRÊTS
À DONNER DE L'ARGENT POUR
PRÉSERVER LE PATRIMOINE





Bertrand Guedj/Levitzky

COMMENT LA FAMILLE PICASSO A-T-ELLE PAYÉ SES IMPÔTS EN 1979 ?

En tableaux ! Plus de 203 peintures, 158 sculptures, 16 papiers collés, 29 tableaux reliefs, 88 céramiques et 3000 dessins sont remis à l'État en 1979, par les héritiers du peintre disparu en 1973. Ce type d'opération s'appelle une dation : elle autorise le paiement en objets d'art ou patrimoniaux de droits de succession ou de l'impôt sur la fortune. Le principe en est créé en 1968 par André Malraux, alors ministre, et la loi entre en application deux ans plus tard. La dation Picasso de 1979 a permis la création du musée du peintre, ouvert à Paris en 1985, alors que les collections publiques ne comptaient auparavant que... trois œuvres de l'artiste ! D'autres dations sont venues enrichir depuis les collections du musée : celle de Jacqueline Picasso, sa veuve, en 1990, puis celle de Dora Maar en 1998, considérée comme sa muse. La dernière en date, en 2021, a été actée par la fille de Picasso, Maya Ruiz-Picasso.

T. C.

QUI FAIT L'INVENTAIRE ?

L'État. Ou plus exactement son service de l'Inventaire général, chargé de « recenser, étudier et faire connaître les éléments du patrimoine qui présentent un intérêt culturel, historique ou scientifique ». Sur le terrain, ses enquêteurs identifient les biens remarquables, mais ne décident pas de leur inscription ou classement en tant que monument historique. L'examen de l'Inventaire s'étend du V^e siècle à 30 ans avant aujourd'hui, et porte sur un très large champ patrimonial, « de la cathédrale à la petite cuillère », selon l'historien de l'art André Chastel, l'un des fondateurs de ce dispositif d'envergure nationale en 1964.

T. C.



Mobilier national/Thibault Chapotot

OÙ SE SITUE LE PLUS GRAND GARDE-MEUBLES DE FRANCE ?

À Paris, dans le bâtiment Perret, depuis 1935. On y trouve les réserves du Mobilier national, réunissant 130 000 objets dont 500 meubles anciens, tous destinés à habiller les bâtiments de l'État (palais de l'Élysée, ambassades, ministères...). Sur le site de ce garde-meubles national se trouve également des ateliers de restauration et de création contemporaine. Le Mobilier national trouve ses origines au XIII^e siècle, dans l'intendance royale qui se charge alors de meubler les châteaux du roi avant son arrivée, la cour étant itinérante à l'époque. Sept siècles et une Révolution plus tard, le garde-meuble est devenu « national », mais ses activités connaissent toujours un pic lors des mouvements à la tête de l'État... élections ou remaniements ministériels désormais !

T. C.

TRÉSOR NATIONAL

Il s'agit d'un bien culturel présentant « un aspect majeur pour le patrimoine français d'un point de vue de l'histoire, de l'art ou de l'archéologie ». Ce statut est attribué par le ministère de la Culture à près de 9 000 œuvres par an.

Il leur interdit de quitter le territoire pendant 30 mois : l'État peut alors faire des offres d'achat pour les conserver dans les collections publiques. A. S.

CLASSÉ MONUMENT HISTORIQUE, UN CADEAU EMPOISONNÉ ?

Chaque année en France, près de 300 immeubles et 1500 objets sont inscrits (à l'échelle d'une région) ou classés (à l'échelon national) au titre des monuments historiques. Outre la possibilité de bénéficier de subventions et de dispositifs fiscaux en faveur de la conservation et de la restauration du patrimoine, ce label du ministère de la culture est contraignant en matière d'urbanisme. L'avis des architectes des bâtiments de France est nécessaire avant de démarrer des travaux sur le monument lui-même, mais aussi dans un rayon de 500 mètres autour des sites concernés, qu'il s'agisse de nouvelles constructions ou de rénovation. A. S.



Marion Sprenger/StockPhoto.com



AJOUTE-T-ON ENCORE DES DOCUMENTS PAPIERS AUX ARCHIVES ?

Oui ! En 2022, plus de 4,4 km linéaires de documents papiers ont été collectés par les Archives nationales, y compris auprès de particuliers ! Il s'agit aussi bien du fichier des infirmières bénévoles à la Croix Rouge française depuis 1930 que des archives manuscrites de la présidence de François Hollande, en passant par les dossiers de l'avocate féministe Gisèle Halimi, légués par ses fils. Les dépôts sous forme numérique sont encore plus nombreux : 29 téraoctets en 2022, auxquels s'ajoutent les documents initialement papier en cours de numérisation et de mise à disposition du grand public. 11 millions de documents sont ainsi consultables aujourd'hui. C'est le cas des précieuses archives conservées dans cette armoire de fer (en photo), un coffre-fort conçu en 1790. On y trouve par exemple la Déclaration des droits de l'homme et du citoyen de 1789, les originaux des cinq constitutions de la République française, le Serment du jeu de Paume ou le testament de Napoléon. A. S.

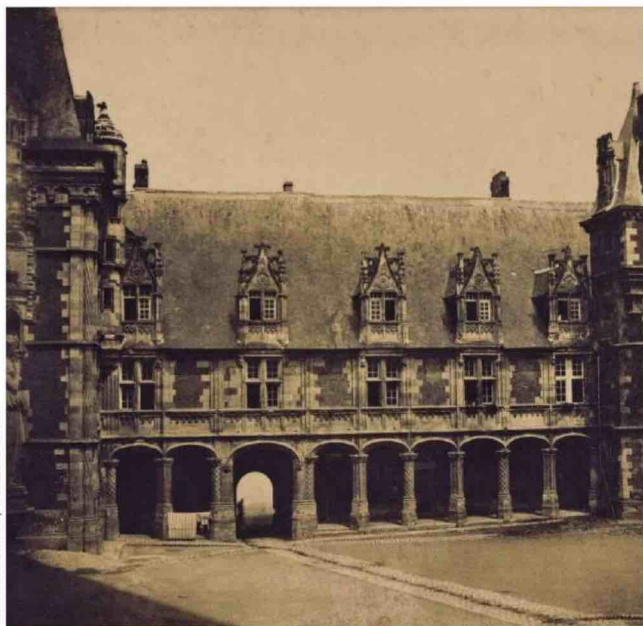
Archives nationales de France/Marc Paturoge

QUELLE TECHNIQUE A FIGÉ LES MONUMENTS AU XIX^E SIÈCLE ?

- L'HÉLIOGRAVURE -

Elle est, en 1851, une toute jeune technique d'impression des images photographiques sur papier, permettant leur reproduction à l'identique. L'héliogravure va connaître un élan de notoriété sans précédent lorsque la Commission des monuments historiques demande à cinq photographes, Édouard Baldus, Gustave Le Gray, Auguste Mestral, Hippolyte Bayard et Henri Le Secq, d'inventorier les sites dont la rénovation est prévue ou en cours. Des châteaux de la Loire (comme celui de Blois, en photo) aux citadelles du Sud-Ouest, en passant par les cathédrales et les amphithéâtres romains, ils sillonnent la France au cours de l'été et fournissent au ministère 258 épreuves de 175 édifices. Pour rendre le caractère monumental d'un vestige romain ou la hauteur d'un clocher, ces photographes n'hésitent pas à découper et assembler les négatifs. Ce qui fait de cette Mission héliographique une première pour le patrimoine français, doublée d'une étape technique importante dans l'histoire de la photographie. Les clichés, longtemps considérés par la Commission des monuments historiques comme de simples « documents de travail », n'ont finalement été publiés... qu'en 1980 !

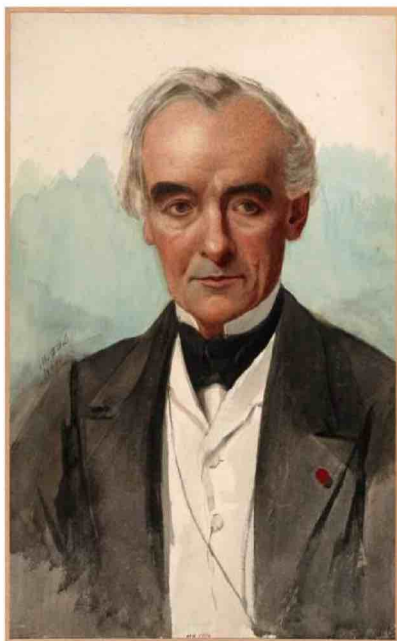
A. S.



Gallica.bnf.fr/Bibliothèque nationale de France

QUI A INVENTÉ LES MONUMENTS HISTORIQUES ?

Prosper Mérimée. Cet écrivain français est d'abord connu pour ses nouvelles *La Venus d'Isle* et... *Carmen*, qu'un opéra a rendu célèbre dans le monde entier. Par ailleurs historien et archéologue, il est inspecteur général des « monuments historiques » entre 1834 et 1860. S'il n'est pas l'inventeur de cette dénomination, évoquée pour la première fois en 1790 lors de la démolition de la Bastille, Mérimée a grandement contribué à la structuration de la démarche d'inventaire et de classement des édifices sur des critères historiques et architecturaux, puis à l'attribution de crédits pour leur préservation. En 1840, la commission qu'il préside publie une liste de 1082 sites préhistoriques, antiques et médiévaux, édifices religieux et objets remarquables français. Une première ! Aujourd'hui, on recense près de 46 000 immeubles et 260 000 objets protégés au titre des monuments historiques, tous listés dans une base de données baptisée... Mérimée. A. S.



Musée Carnavalet

QUI SONT LES VANDALES ?

Le peuple germanique qui mis Rome à sac en 455. En référence à ces pillages, l'abbé Grégoire crée le terme de « vandalisme » en 1793, pour dénoncer les destructions, par les Révolutionnaires, de monuments et d'œuvres d'art perçus comme symboles de la royauté ou du clergé.

Dans un rapport à la Convention, il appelle à protéger les « objets nationaux, qui n'étant à personne, sont la propriété de tous ». C'est l'émergence de la notion de patrimoine. A. S.

LA VIE DE CHÂTEAU

Manoirs, palais et autres donjons représentent près d'un monument historique sur deux en France. Franchir un pont-levis du Moyen Âge ou déambuler dans des jardins Renaissance invite à plonger passionnément dans le passé !



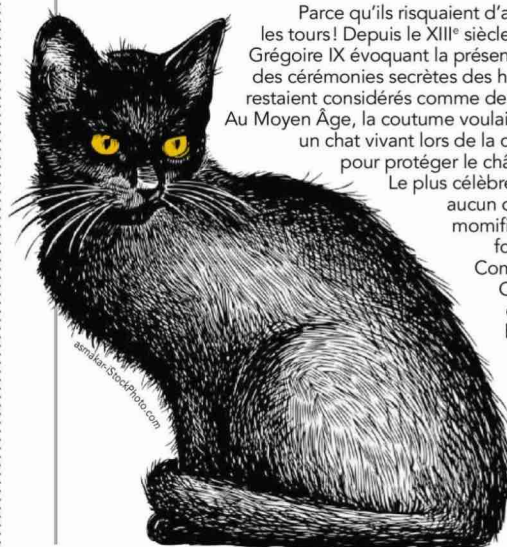
// COMMENT LE CHÂTEAU DE MEUNG-SUR-LOIRE A-T-IL REPRIS DES COULEURS ?

En laissant de sacrées ardoises ! Afin d'absorber les lourds et urgents travaux de son pavillon sud (placé depuis 10 ans sous bâche et menaçant de s'effondrer), une originale campagne de financement participatif a été imaginée en 2020 : chaque donateur pouvait graver son propre nom et un message sous l'une des quelques 26 000 ardoises qui viendraient restaurer la toiture. Une manière de « laisser son nom dans l'histoire », comme aime à le dire Xavier Lelevé, le propriétaire du château. D'autres dispositifs ont permis de boucler le budget avoisinant le million d'euros pour redonner son cachet au château de Meung-sur-Loire : dons, mécénat d'entreprises, subventions de l'État mais également Loto du patrimoine (créé en 2018 sur le modèle du célèbre jeu). Le pavillon rouge et jaune est tel qu'il se présentait autrefois, aux couleurs des évêques d'Orléans, qui furent longtemps propriétaires des lieux. Cette rénovation témoigne d'une tendance de fond, à savoir l'essor de financements alternatifs aux aides publiques, insuffisantes pour assurer seules la protection des monuments historiques. Rappelons qu'un quart d'entre eux serait en très mauvais état aujourd'hui, selon un rapport de 2022 de la Cour des comptes. S.B.

OÙ LA FRANCE A-T-ELLE BÂTI SON PENTAGONE ?

À Maulnes, dans l'Yonne. Son château pentagonal, sans doute d'inspiration militaire, a été construit entre 1566 et 1573 autour d'un puits et d'un escalier central en colimaçon. Ses premiers propriétaires, la comtesse Louise de Clermont et son époux, le duc d'Uzès (de 24 ans son cadet), auraient imaginé les plans surprenants de ce bâtiment emblématique du style Renaissance. Sa restauration entamée voilà 20 ans a notamment permis de recoiffer le château de son extraordinaire charpente... circulaire !

POURQUOI, AUTREFOIS, LES CHATS NOIRS DEVAIENT-ILS ÉVITER LES DOUVES ?



Parce qu'ils risquaient d'agonir, emmurés dans les tours ! Depuis le XIII^e siècle et les écrits du pape Grégoire IX évoquant la présence de chats noirs lors des cérémonies secrètes des hérétiques, les matous restaient considérés comme des créatures du diable. Au Moyen Âge, la coutume voulait ainsi qu'on emmure un chat vivant lors de la construction des tours pour protéger le château du mauvais œil.

Le plus célèbre d'entre eux est sans aucun doute celui découvert momifié dans les murs de la forteresse bretonne de Combourg au XIX^e siècle. C'est au dernier étage de sa « tour du chat », hantée par une jambe de bois et un sombre félin, que l'écrivain François-René de Chateaubriand passa les nuits de son enfance, racontées dans ses *Mémoires d'outre-tombe*.



QUEL PALAIS A HABITÉ LE FACTEUR CHEVAL ?

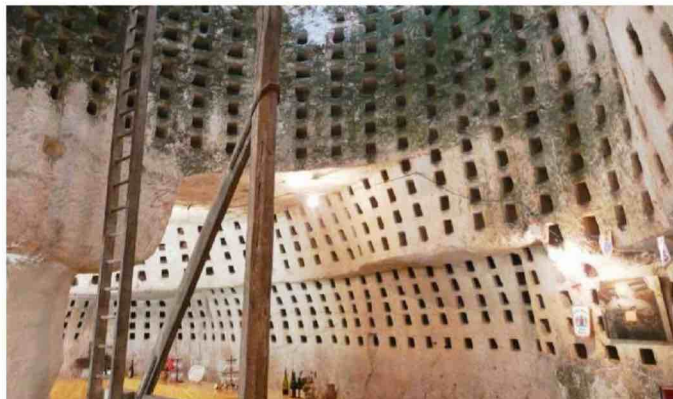
Aucun ! Pourtant, Ferdinand Cheval a passé 33 ans à ramasser des pierres durant ses tournées postales pour bâtir son palais idéal (en photo), chef-d'œuvre classé de l'art naïf et inhabitable structure de 12 m de haut. Le facteur rêvait d'y être enterré avec son épouse mais l'État lui refusa l'autorisation. Il se lança alors, à 77 ans, dans la construction de son mausolée : « le tombeau du silence et du repos sans fin », dans le cimetière voisin de Hauterives, dans la Drôme. Il lui faudra 8 ans pour bâtir sa sépulture dont le style architectural et le travail des coquillages rappellent ceux du féérique palais. Le facteur Cheval y repose depuis sa mort, en 1924.

Combien de châteaux la reine Catherine de Médicis a-t-elle éclusés ?

Au moins une quarantaine, entre janvier 1564 et mai 1566 ! Son fils Charles IX, âgé de 13 ans, règne alors sur un royaume de France déchiré par les guerres de religion. Pour reforger l'unité du pays et rapprocher le jeune souverain de ses sujets, la famille royale et sa cour de plusieurs milliers personnes se lancent dans un tour de France. Plus de 4 000 km en 829 jours ! Et à chaque étape, une vraie crise du logement : le roi et la reine mère logent en général dans le château ou l'hôtel le plus riche, mais ils doivent parfois se contenter de l'auberge locale ou du couvent !

AU MOYEN ÂGE, COMMENT POUVAIT-ON ÉVALUER LA RICHESSE DU PROPRIÉTAIRE D'UN DOMAINE ?

En regardant son pigeonnier ! C'est moins aisé sur cette insolite version troglodyte de Tourtenay dans les Deux-Sèvres (en photo), mais il fallait compter le nombre de boulins, ces petites loges en pierre ou en terre dans lesquelles nichent les couples de pigeons. Elles constituaient un signe extérieur de richesse : outre les revenus tirés de la commercialisation des œufs et des fientes des volatiles comme engrais, la loi autorisait deux boulins par hectare de domaine. Ainsi, plus un seigneur possédait de terres, plus son pigeonnier était grand et fourni. Il semble que l'expression « se faire pigeonner » soit d'ailleurs née de cette pratique de comptage. En effet, certains propriétaires rusaient en ajoutant de faux boulins à leur pigeonnier afin d'exagérer leurs possessions !



Pierre Igou-Wikimedia Commons



QUEL CHÂTEAU FUT CONSTRUIT POUR REMPORTER UN PARI ?

Le château de Bagatelle, près de Paris. Il est le fruit d'un défi lancé par la reine Marie-Antoinette à son beau-frère, le comte d'Artois : construire un château en 100 jours ! Il le relèvera... en 64 jours. En 1777, 900 ouvriers s'y attellent jour et nuit, y compris avec des matériaux confisqués aux chantiers alentour. Son nom fait référence au haut lieu de libertinage existant auparavant sur ce domaine.

POURQUOI LE MOT CHÂTEAU REVIENT-IL SI SOUVENT DANS LE NOM DES VINS ?

On en compte plus d'une dizaine de milliers dans le Bordelais et des centaines dans le Sud-Ouest et le Languedoc. L'appellation château est un signe symbolique de qualité apparu vers 1850. À l'époque, on développe l'expédition en bouteilles (et plus en fûts) et les premiers grands édifices dédiés au vieillissement du vin sont construits. Le titre de château associé au nom du lieu-dit ou d'un arbre local, voire du nom des propriétaires, permet de distinguer cette nouvelle viticulture des productions paysannes.

Aujourd'hui, tous les vins de « château » ne sont pas liés à une demeure seigneuriale, mais ils doivent respecter un cahier des charges. Le terme a même traversé les frontières pour être repris aux États-Unis, au Mexique ou en Australie.

Yuri Arcus-StockPhoto.com



QUEL ÉTAIT LE FRUIT PRÉFÉRÉ DE MARIE-ANTOINETTE ?

L'ananas ! Surnommé le roi des fruits en raison de sa couronne de feuilles, il était le plus prisé à Versailles. Comme il pourrissait pendant son transport depuis le Nouveau monde ou les colonies françaises, les jardiniers du roi lancèrent fin XVII^e sa culture sous serres chauffées au fumier. Ce fruit exotique devint alors le signe de richesse des tables les plus distinguées. Il fut même immortalisé sur toile, façon portrait, par Jean-Baptiste Oudry, le peintre officiel des chasses royales. Marie-Antoinette, passionnée

de décoration, commanda dans les années 1780 à la manufacture de Jouy une toile particulièrement chatoyante, représentant des ananas et d'élégants entrelacs de branchages, de fleurs et d'oiseaux colorés (en photo). Après plusieurs années de restauration des appartements personnels de la reine, à Versailles, **cette tapisserie Grand ananas est dévoilée depuis juin aux visiteurs dans le boudoir et la salle à manger de Marie-Antoinette.** Le royal fruit, lui, est toujours cultivé dans les serres du Trianon !

Ça fait date

1623 // LOUIS XIII DÉCIDE DE CONSTRUIRE UN RELAIS DE CHASSE À VERSAILLES

L'endroit a tout pour plaire au jeune souverain : il est idéalement situé entre sa résidence principale de Saint-Germain-en-Laye et Paris, et les bois environnants regorgent de gibier. Versailles n'est alors qu'un petit village entouré de marais. Son fils Louis XIV entreprend, à partir de 1661, des aménagements d'envergure à ce modeste château, entre luxe et magnificence, pour y asseoir son pouvoir et son influence en Europe. Sa cour s'y installe en 1682 et les travaux s'achèvent... en 1710, cinq ans avant sa mort.

LA VIE DE CHÂTEAU à Versailles!

QUI SQUATTAIT RÉGULIÈREMENT L'APPARTEMENT DE LOUIS XV À VERSAILLES ?

Ses chiens de chasse favoris ! À savoir : ses épagneuls Gredinet, Cadet, Hermine ou encore ces deux lévriers anglais, Misse et Turlu, peints par Jean-Baptiste Oudry, en 1725. Ainsi, 11 tableaux représentant les animaux de chasse et de compagnie du roi témoignent de leur rang à la cour avec leurs noms en lettres d'or. À partir de 1701, Louis XI, qui faisait part de son affection pour ses chiens jusque dans sa correspondance, fit installer des niches pour ses limiers préférés dans une pièce de ses appartements privés, le « cabinet du billard », à Versailles. À la faveur de travaux en 1738, une véritable « antichambre des chiens » fut construite et décorée de boiseries, tableaux et rideaux de taffetas. De grandes niches doubles en chêne, décorées de moulures, de galons d'or fin et garnies de moelleux matelas abritaient les chiens favoris du roi... tels des princes.



RMN Grand Palais (Château de Fontainebleau)-Gérard Blot

POURQUOI LES FONTAINIERS DE VERSAILLES SIFFLAIENT-ILS AU PASSAGE DE LOUIS XIV ?

Afin de signaler l'arrivée du roi et de faire jaillir l'eau des fontaines sur son chemin ! Les vannes étaient ouvertes manuellement à l'aide de clés lyre ; certaines sont encore utilisées aujourd'hui. Au second coup de sifflet, une fois le roi passé, on arrêtait vite les fontaines pour économiser l'eau. À Versailles, cette ressource était alors insuffisante pour alimenter les 1600 jets d'eau du jardin, soit 6300 m³ par heure. Qu'à cela ne tienne : le pouvoir royal décida de « forcer la nature ». En 1781, fut créée une gigantesque machine de 14 roues, à Marly, qui remontait l'eau de la Seine à Versailles, pourtant située à 10 km de là et 142 m plus haut !

QUELS BRUITS ENTENDAIT-ON À LA COUR DE VERSAILLES ?

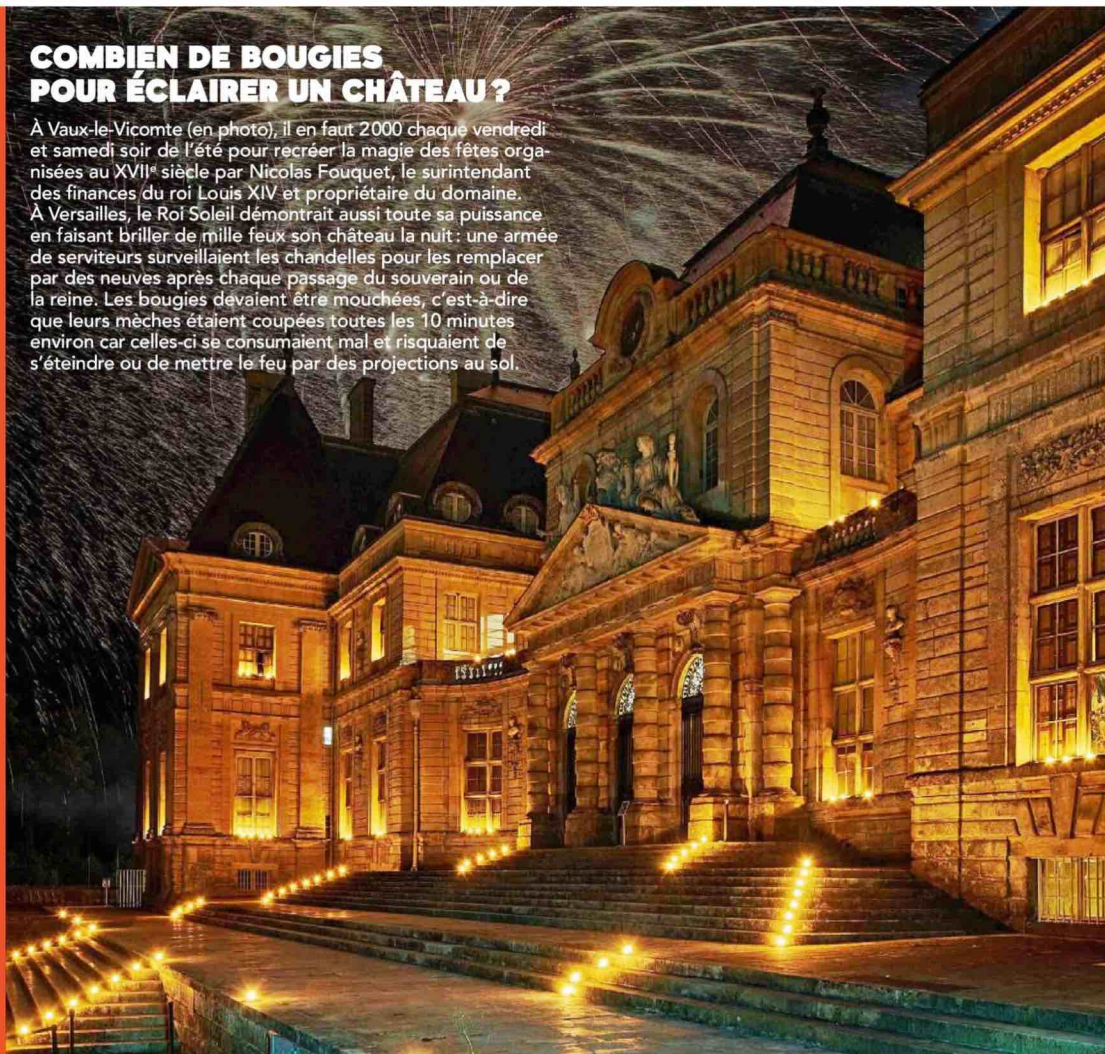
Le brouhaha de la foule des courtisans, l'eau s'écoulant d'une fontaine, le pas des gardes s'approchant, le grincement des portes que l'on ouvre, le clairon annonçant l'arrivée du roi et, à l'apparition du monarque, le « oh » de l'assemblée. Écouter, dans l'escalier des ambassadeurs, l'entrée du roi et de sa cour comme si vous y étiez est désormais possible grâce à l'archéologie sonore. Ce travail minutieux a été fait par Mylène Pardoën, chercheuse au CNRS. Il s'appuie sur les détails sonores décrits dans les textes d'époque et les indices relevés dans les tableaux : chaussures, sols, étoffes... Reconstituer ces bruits d'autrefois nécessite la captation de l'acoustique actuelle des monuments, laquelle acquiert ainsi une valeur patrimoniale.



NSA Digital Archive/Alex-Serret-StockPhoto.com

COMBIEN DE BOUGIES POUR ÉCLAIRER UN CHÂTEAU ?

À Vaux-le-Vicomte (en photo), il en faut 2000 chaque vendredi et samedi soir de l'été pour recréer la magie des fêtes organisées au XVII^e siècle par Nicolas Fouquet, le surintendant des finances du roi Louis XIV et propriétaire du domaine. À Versailles, le Roi Soleil démontrait aussi toute sa puissance en faisant briller de mille feux son château la nuit : une armée de serveurs surveillaient les chandelles pour les remplacer par des neuves après chaque passage du souverain ou de la reine. Les bougies devaient être mouchées, c'est-à-dire que leurs mèches étaient coupées toutes les 10 minutes environ car celles-ci se consumaient mal et risquaient de s'éteindre ou de mettre le feu par des projections au sol.



Christophe Blanc

QUI S'EST VANTÉ D'AVOIR TAGUÉ CHAMBORD ?

« J'ai gravé mon nom sur la faite de la plus haute tourelle », écrivait Victor Hugo en 1825 à son ami Saint-Valry. Et il n'est pas le seul illustre graffeur du plus célèbre château de la Loire... Sous le rebord d'une fenêtre de la coursière ouest, une inscription au nom de J. de La Fontaine a été découverte en 2018, probablement signée du maître de la fable. Une pratique interdite : la dégradation d'un monument historique est aujourd'hui sanctionnée d'une peine allant jusqu'à 7 ans d'emprisonnement et 100 000 euros d'amende.



L'HISTOIRE CONTINUE... DANS QUEL CHÂTEAU LES ANIMAUX FANTASTIQUES ONT-ILS TROUVÉ REFUGE ?

Le château d'Oiron, dans les Deux-Sèvres ! Sept animaux monstres, dont ce Pégase-licorne de l'artiste Thomas Grünfeld, comptent parmi les 63 œuvres d'art contemporain de la collection du château : la plus importante dans un monument historique ! Initiée il y a 30 ans, elle rend hommage au cabinet de curiosité constitué à Oiron par Claude Gouffier, grand écuyer de France et propriétaire du château au XVI^e siècle... qui a aussi inspiré le personnage du marquis de Carabas dans *Le Chat botté* de Perrault !

Laurent Legat

Qui a été la châtelaine de Montal pendant la Seconde Guerre mondiale ?

Mona Lisa en personne ! Décrochée de son mur au Louvre au soir de la signature du pacte germano-soviétique, le 23 août 1939, La Joconde est d'abord mise à l'abri au château de Chambord. Puis de demeure en demeure, au gré de la progression de l'ennemi, elle arrive dans le Lot en 1943. Le château de Montal est un refuge parfait : propriété de l'État, restauré, isolé, équipé d'extincteurs et à proximité d'une source. Les gardiens du Louvre et leurs familles y déménagent avec 13 000 tableaux protégés dans des caisses. Celle renfermant l'œuvre de Léonard de Vinci, la plus célèbre, est estampillée de trois points rouges, surveillée en permanence et placée près d'une porte pour être la première évacuée en cas de danger. Les Nazis apprennent dès juin 1940 le contenu des dépôts d'œuvres des musées nationaux ; mais de hauts dignitaires font rempart à la convoitise, sauf pour les biens confiés par des familles juives qui seront systématiquement pillés. La Joconde retrouvera le Musée du Louvre à la Libération au cours de l'été 1945.



Pierre Jahan/Roger-Viollet

QUELLE EST LA DIFFÉRENCE ENTRE UN CHÂTEAU ET UN PALAIS ?

À l'origine, le château présente un intérêt militaire, de défense d'un territoire. Son nom vient d'ailleurs du latin *castellum*, qui désigne une place forte ou une forteresse. Le mot palais vient, lui, du mont Palatin, à Rome, sur lequel, à partir de l'an -36, l'empereur Auguste fait bâtir sa résidence. Voilà pourquoi il désigne plutôt un lieu de pouvoir, le domicile d'un homme politique de premier plan. Les choses évoluent à la Renaissance. Le terme château renvoie alors à une bâtisse située à la campagne, par opposition au palais installé au cœur de la ville. C'est ce qui explique que l'on parle du palais du Louvre à la différence de son proche voisin, le château de Versailles.



kay979-Speckphoto.com

LA CRÈME CHANTILLY EST-ELLE NÉE AU CHÂTEAU ÉPONYME ?

Non ! Si belle soit l'anecdote, la délicate mousse de crème n'a pas été inventée en 1671 par le maître d'hôtel François Vatel dans les cuisines du château de Chantilly. Catherine de Médicis avait importé de Florence la crème fouettée dès le siècle précédent. Le terme « à la chantilly » n'apparaît pourtant dans les livres de cuisine qu'en 1750, sans référence au village de l'Oise.

QUAND PENDRA-T-ON LA CRÉMAILLÈRE À GUÉDELON ?

Pas tout de suite ! En près de 30 ans, la quarantaine d'artisans qui, d'avril à novembre, travaille sur ce chantier titanesque, a bâti un logis seigneurial, deux chemins de rondes, deux ponts et la tour de la chapelle. La tour maîtresse et les deux tours d'angle sont, elles, en bonne voie. En 2023, les travaux se concentrent sur la mise à l'abri de l'une d'elles, la tour du pigeonier (charpente et toiture), et l'élévation de la porte principale du château. Le gros œuvre devrait prendre encore plus d'une dizaine d'années ; puis viendra la décoration intérieure et pour terminer, l'ameublement. Au Moyen Âge, les travaux n'auraient sans doute duré qu'une quinzaine d'années, mais les ouvriers étaient plus nombreux, travaillaient toute l'année et maîtrisaient les savoir-faire des constructions en matériaux naturels, sans engin à moteur.

UN SACRÉ CHANTIER !

AVEC QUELLES PIERRES CONSTRUIT-ON GUÉDELON ?

Les visiteurs qui longent les murs du château le constatent : ceux-ci sont bicolores par endroits. L'explication ? Les bâtiments sont composés de deux types de roches : le grès, sombre, et le calcaire, blanc.

Le premier est extrait d'une carrière locale ; il a fourni toutes les pierres pour les structures du château. Ce grès est dur, cassant et assez difficile à travailler pour les tailleurs de pierres. Le calcaire, lui, extrait d'une carrière à 30 km, est plus malléable : il est surtout utilisé pour les ouvrages d'art (fenêtres, voûtes...), lesquels exigent une taille plus délicate.



QUEL TYPE DE TERRE SE TIENT BIEN À CARREAUX ?

La terre argileuse, que les tuiliers de ce grand chantier prélèvent pour fabriquer les carreaux de pavement. Ceux-ci servent à recouvrir le sol dans les pièces du château, un usage courant au Moyen Âge ; les carreaux de meilleure qualité étant réservés aux pièces nobles telle que la chambre du seigneur. Pour les concevoir, les tuiliers commencent par malaxer la terre, puis la placent dans un moule qui va imprimer un motif géométrique, typique du XIII^e siècle. Enfin, le carreau est mis à sécher pendant plusieurs jours, avant d'être cuit à 1000 °C, quatre jours durant, dans un four de terre et de brique chauffé au bois.

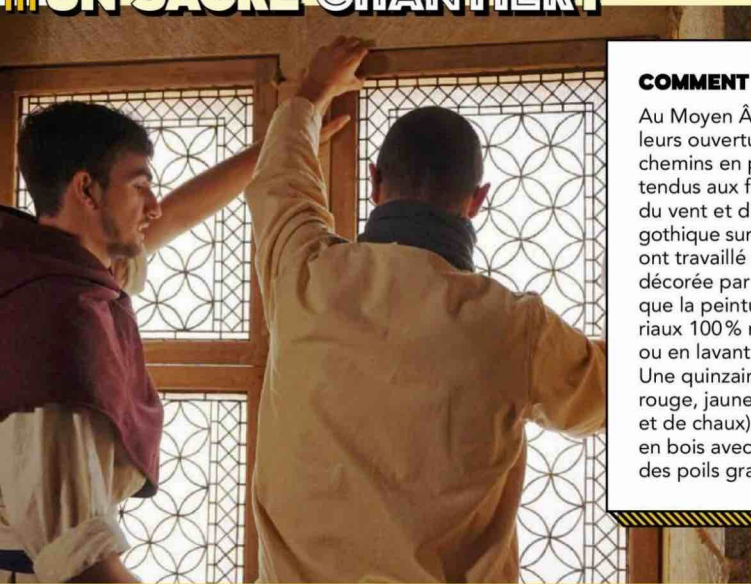
Il y a 28 ans, une idée folle germe dans l'esprit de quelques passionnés : construire un château fort du XIII^e siècle en reprenant les techniques et les outils de l'époque ! Deux ans plus tard, le chantier de Guédelon, dans l'Yonne, démarre, et en 1998, il ouvre au public. Il accueille désormais 300 000 visiteurs par an et constitue un laboratoire d'archéologie expérimentale : historiens et castellologues contribuent à valider les méthodes des bâtisseurs en observant de près leur mise en pratique.



QUI FAIT TOURNER LA CAGE À ÉCUREUIL ?

Cette grande roue de bois de 3 m de diamètre servait de grue au Moyen Âge. En marchant à l'intérieur de la cage à écureuil, les maçons de Guédelon soulèvent sans effort des charges de 250 kg grâce à un système de cordes et de poulies. Une cage à écureuil à double tambour permet même de faire monter jusqu'à 500 kg de matériaux. Assez simple à démonter, elle a pu être déplacée afin d'être utilisée à divers endroits du chantier, par exemple pour hisser les pierres sur le chemin de ronde.

UN SACRÉ CHANTIER!



COMMENT FERMER LES FENÊTRES DU CHÂTEAU?

Au Moyen Âge, seuls les plus riches pouvaient parer leurs ouvertures de verres ou de vitraux : toiles ou parchemins en peaux de chèvre étaient plus couramment tendus aux fenêtres pour protéger l'intérieur de la pluie, du vent et du froid. C'est le cas à Guédelon. La fenêtre gothique sur la tour de la Chapelle, à laquelle les ouvriers ont travaillé cet été, est ainsi fermée d'une toile de lin décorée par des peintres. La toile est achetée tandis que la peinture est fabriquée sur place avec des matériaux 100 % naturels, obtenus en broyant des roches ou en lavant puis tamisant des terres ou des sables. Une quinzaine de pigments sont ainsi produits : ocre rouge, jaune ou brune, bleu grisé (à partir de charbon et de chaux)... Les pinceaux sont faits, eux, de manches en bois avec des raccords en plumes d'oies ainsi que des poils gracieusement fournis par les chevaux.

8000

C'est le nombre de tavaillons, autrement dit

les tuiles de bois, qui ont été taillées au cours de l'été 2023 sur le chantier. Les bûcherons ont fendu des bûches de chêne, et ensuite divisé le cœur de celles-ci en tavaillons d'environ 30 cm de long sur 2 à 3 cm d'épaisseur. Ils ont ainsi servi à recouvrir la charpente de la tour du pigeonier.

MORTIER

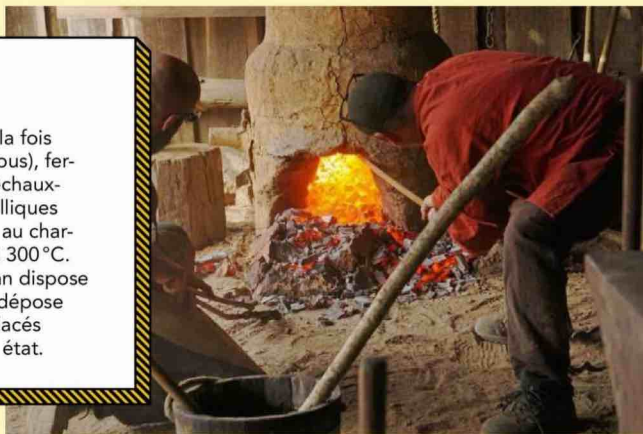
De la chaux, du sable et de l'eau : voici les ingrédients du mortier, qui joint les pierres dans les murs. Encore faut-il connaître les proportions pour avoir un mortier fidèle à celui du Moyen Âge. Des archéologues ont donc analysé celui des châteaux voisins pour se rapprocher des usages de cette époque.

4 HEURES

C'est le délai qu'il faut aux vanniers de Guédelon pour fabriquer une manne : un panier plat en osier, assez solide pour transporter une trentaine de kilos de mortier. Seule contrainte : le mortier étant corrosif, les artisans doivent réparer voire refaire leurs paniers régulièrement.

COMBIEN DE MÉTIERS PRATIQUENT LES FORGERONS DE GUÉDELON ?

Au moins cinq ! Les forgerons du château exercent à la fois comme taillandiers (ils fabriquent des outils et des clous), feronniers (ils réalisent des ouvrages d'art en fer), maréchaux-ferrants, serruriers et couteliers. Tous les objets métalliques utiles sur le chantier passent par leur forge, chauffée au charbon, et dans laquelle la température peut atteindre 1 300 °C. L'organisation de ces tâches est rodée : chaque artisan dispose dans la loge des forgerons d'un casier dans lequel il dépose quotidiennement les outils ayant besoin d'être remplacés ou réparés, et il y récupère ceux de la veille remis en état.



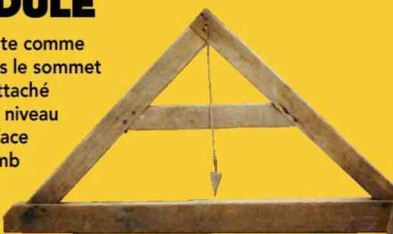


QUELS ANIMAUX FONT CARRIÈRE À GUÉDELON ?

Les chevaux ! Sans moteur, la traction animale est le meilleur moyen de déplacer des charges. Ainsi, quatre chevaux de traits (trois comtois : Paloma, Arpège et Brigand, et une percheronne : Tyrelienne) sont attelés à différents véhicules. Le trinquéballe compte quatre roues et sert à transporter des pièces de charpente ou des arbres abattus dans la forêt (l'attelage mesure jusqu'à 15 m de long). Le tombereau, lui, est un attelage plus compact (en photo) mais doté d'un caisson basculant, dans lequel les charges lourdes, comme les pierres de carrière, le mortier ou le sable, sont entassés puis déchargés. Les chevaux ne sont cependant pas les seuls animaux du site : des oies, des ânes (et bientôt des pigeons voyageurs) sont aussi hébergés au château... Comme au Moyen Âge.

ARCHIPENDULE

Cet instrument se présente comme un triangle en bois depuis le sommet duquel pend un plomb attaché à un fil. C'est l'ancêtre du niveau à bulle. Posé sur une surface plane, la position du plomb indique aux menuisiers si leur ouvrage est plutôt incliné ou plutôt droit.



QUE CACHE LA FORÊT DE GUÉDELON ?

Un moulin à eau, construit comme au XII^e siècle par les artisans de Guédelon. Une précision historique s'impose ici : ce moulin à roue s'inspire de vestiges exhumés dans le Jura. Il a été bâti en trois saisons, avec des archéologues de l'Inrap (Institut national d'archéologie préventive). Lorsque le débit d'eau est suffisant, un meunier vient y faire de la farine. Pour aller au bout de la démarche, un four banal (ainsi nommé car il est mis à disposition des habitants par le seigneur) dédié à la cuisson du pain est aussi en construction dans la forêt.



IL ÉTAIT UNE FOIS LA VILLE...

Des amphithéâtres romains aux éco-quartiers du XX^e siècle, les villes concentrent une grande diversité architecturale. La préservation de ce patrimoine doit être conciliée avec son occupation et de fortes contraintes d'aménagement urbain.

// LE CENTRE POMPIDOU EST-IL DÉJÀ UN MONUMENT HISTORIQUE ?

Non. Certains s'en réjouiront, rebutés par son architecture singulière ; d'autres s'en offusqueront, compte tenu de sa place dans le paysage culturel de la ville. Ce centre, qui abrite près de 140 000 œuvres d'art moderne et contemporain, la plus grosse collection européenne, accueille aujourd'hui 3 millions de visiteurs par an. Ouvert à Paris en 1977, entre le quartier du Marais et des Halles, le centre Pompidou contraste avec l'architecture haussmannienne et médiévale qui l'entoure. Sa façade de gaines techniques colorées provoque, à l'époque, de vifs débats. Ses architectes, Renzo Piano et Richard Rogers, l'ont voulu accessible

en aménageant dans son prolongement une grande place ouverte à la promenade et aux activités. Alors, trop jeune pour être déjà classé monument historique, le centre Pompidou ? Non, mais usé par les années, il nécessite une grande rénovation, laquelle serait plus contraignante si l'immeuble était classé. Le bâtiment sera donc fermé entre 2025 et 2030 pour travaux techniques et un nouveau projet culturel sera imaginé. Lorsqu'il aura fait peau neuve, la question de la patrimonialisation de « Beaubourg », déjà reconnu en tant qu'architecture contemporaine remarquable par l'État, ne manquera sans doute pas de se poser.



POUR QUI SONNENT LES BEFFROIS ?

Pour les habitants du nord de la France et de la Belgique. Ces tours, dont 55 sont classées au patrimoine mondial de l'Unesco, ont été construites entre le XI^e et le XVII^e siècle. Les beffrois portaient des clochers et étaient un centre de décisions (tribunal, réunions...), comme un hôtel de ville. Nombre d'entre eux furent érigés en tant que symbole du pouvoir des communes à la conquête de libertés civiques, en opposition aux donjons des seigneurs et aux clochers des églises.

QUEL QUARTIER DE NOISY-LE-GRAND EST DEvenu UNE STAR DE SCIENCE-FICTION ?

- LES ABRAXAS -

Ce quartier de Noisy-le-Grand, en région parisienne, apparaît dans des films comme *Brazil*, *Hunger Games* ou *Big Bug*. Pourquoi un tel succès cinématographique ? Parce que le style architectural postmoderniste de cet ensemble de 600 logements, inauguré en 1983, donne une atmosphère rétro-futuriste et dystopique au lieu. Bâtiment semi-circulaire tel un théâtre antique, forum central et symétrique de béton préfabriqué sur 18 étages : le cadre est parfait pour les scénarios de science-fiction. Sans doute moins pour la vie quotidienne des habitants de ce quartier sensible des Espaces d'Abraxas.

POURQUOI LOUIS XIV EST-IL DESCENDU CET ÉTÉ DE SON PIÉDESTAL ?

Pour retrouver toute sa splendeur ! C'est la première fois depuis son installation en 1825 place Bellecour, à Lyon, que la statue du Roi-Soleil est déplacée. L'œuvre, qui pèse 9,5 tonnes et mesure plus de 5 mètres, a été levée à la grue (en photo). Malgré toutes les précautions, la jambe droite du monarque s'est détachée... Il faut dire que la statue a grand besoin d'être restaurée : son bronze est fissuré, notamment sur les pattes du cheval ; le socle de marbre est cassé ; la patine, très usée, ne protège plus la sculpture et l'oxydation doit être stoppée. Les travaux sur cette œuvre du sculpteur François-Frédéric Lemot doivent s'achever début décembre, juste à temps pour la Fête des lumières, autre patrimoine local incontournable.



Nicolas Liponne-Hans Lucas-Hans Lucas via AFP

POURQUOI L'HÔTEL DE CABRE A-T-IL CHANGÉ D'ADRESSE À MARSEILLE ?

Pour éviter la démolition ! L'hôtel de Cabre est le plus vieil immeuble de Marseille, construit... en 1535, et classé monument historique en 1941. Pendant les travaux de reconstruction dans le 2^e arrondissement de la ville, en 1954, son implantation gêne l'élargissement de la Grand Rue. On creuse donc autour de l'hôtel, de manière à placer des vérins capables de soulever ce bâtiment de 670 tonnes. Il est ainsi placé sur un châssis et déplacé de 15 mètres, en effectuant une rotation à 90° grâce à des rails ! L'immeuble porte toujours sur sa façade la plaque de la rue Bonnetterie où il était situé autrefois. Toujours habité, l'hôtel de Cabre a été mis en vente sur Leboncoin à 1,2 million d'euros, en 2021, et il a trouvé un acquéreur (privé).



Revue Marseille n° 24, 1954



POURQUOI LES PARISIENS PRÉFÈRENT-ILS HABITER AU 2^E ÉTAGE ?

Parce que c'est généralement à cet étage que se trouvent les appartements les plus spacieux, avec balcon. Entre 1853 et 1870, Haussmann, préfet de la Seine, construit dans la capitale des immeubles de 10 à 20m de haut avec des façades uniformes. Le baron, dont le nom est devenu indissociable de l'architecture parisienne, conserve toutefois la hiérarchie sociale en vigueur dans les logements, en réservant le 2^e étage aux familles plus aisées : les sons de la rue y sont étouffés et le nombre de marches à monter limités.



Hélène Decaestecker-La Voie du Nord-MAXPPP

PEUT-ON DONNER UN COUP DE PIOCHE EN VILLE SANS DÉTRUIRE SON HISTOIRE ET SON PATRIMOINE ?

Impossible, car chaque aménagement détruit les couches du sol sur lesquelles l'urbain s'est construit. De nombreux chantiers se sont d'ailleurs retrouvés immobilisés ou totalement stoppés après la découverte de ruines d'intérêt majeur pour l'archéologie. Afin d'éviter ces mauvaises surprises et la dégradation des vestiges, un institut de recherche dédié a été créé en 2001, pour mener des travaux d'archéologie préventive (Inrap). Les spécialistes ont alors délimité en France les zones où il apparaît probable

de trouver des vestiges remarquables. Les permis de construire sur les sites concernés doivent dorénavant se doubler d'une étude d'archéologie avant le début des travaux. En général, ces analyses ne préservent pas le site lui-même, mais le patrimoine archéologique y est étudié et inventorié sur place ; il peut en être extrait le cas échéant. Ainsi, à Lille, en mars 2023, les archéologues ont mis au jour les vestiges d'une tour médiévale de la Porte du Molinel, bâtie à la fin du XIII^e siècle (en photo).

L'HISTOIRE CONTINUE...

Combien de millénaires peuvent encore tenir les théâtres antiques ?

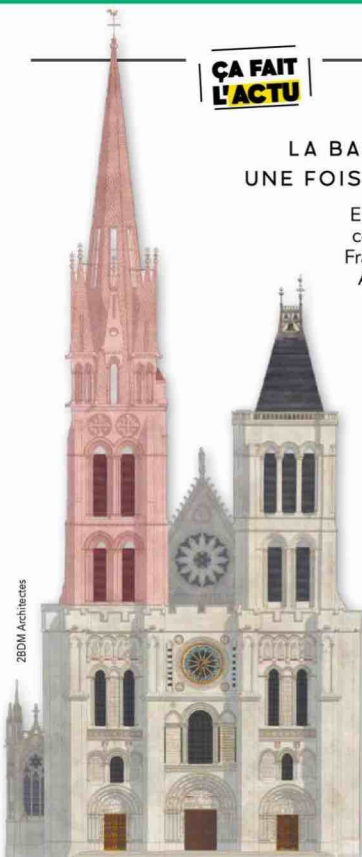
Probablement quelques-uns ! Il n'y a qu'à voir le théâtre d'Orange (en photo), l'un des mieux préservés au monde et classé par l'Unesco en 1981 : son mur de scène encore debout et ses blocs de gradins préservés. On accueille toujours des spectacles dans ce monument romain bâti au I^{er} siècle av. J.-C., il y a 2000 ans ! Le site n'a pourtant pas été épargné : pillé lors des invasions barbares, refuge pendant les guerres de religion, prison pendant la Révolution, il a même été habité ; des maisons construites dans son enceinte ont perdu jusqu'au XIX^e siècle ! Autant de mûes qui lui ont évité de tomber dans l'oubli... En outre, des chercheurs ont découvert, en janvier, que le béton enrichi de chaux vive des amphithéâtres romains se « régénèrerait » : il réagit chimiquement avec l'eau de pluie en produisant du calcaire qui comble ses fragilités. Ou comment défier les effets du temps.



ÇA FAIT L'ACTU

À QUOI RESSEMBLERA LA BASILIQUE DE SAINT-DENIS UNE FOIS SA FLÈCHE REMONTÉE ?

Elle s'élancera à 90m au-dessus du sol, comme en 1837, avant que l'architecte François Debret décide de la démonter. À l'époque, la foudre s'est abattue sur la flèche datant du XIII^e siècle, qui est fortement fragilisée. Elle sera remontée l'année suivante en y intégrant de nouveaux blocs de pierres taillées. Malheureusement, sept ans plus tard, de nouvelles tempêtes lézardent la tour nord, sur laquelle elle repose. En 1847, la flèche est donc démontée par Viollet-le-Duc de manière définitive. Plusieurs experts considèrent que l'architecture même de la basilique n'était pas adaptée au poids de la structure. La décision de reconstruire aujourd'hui la flèche a fait débat : l'État met en avant des documents historiques pour la reproduire ; une centaine d'experts, eux, ont dénoncé un projet coûteux et non patrimonial. Les travaux sur la flèche doivent débuter en 2024.



2BDM Architects

LE RÉFRIGÉRANT DE LA SMN DOIT-IL ÊTRE SAUVÉ ?

C'est ce que souhaite le maire de Colombelles, commune de l'agglomération caennaise où s'élève cette cheminée de refroidissement de 56m. Il s'agit là d'un vestige de la Société métallurgique de Normandie (SMN) qui a fermé ses portes il y a 30 ans. Problème : l'état de ce symbole du passé industriel local se dégrade. Son béton s'effrite et réduit les chances d'en faire un site patrimonial. Le réfrigérant témoigne ainsi des difficultés de reconversion de sites industriels, éprouvés, non conçus pour durer.



Filippo Valsecchi/Photo.com



Yann Artus-Bertrand/Hemis.fr

FAUT-IL DÉMOLIR LES GRANDS ENSEMBLES ?

Il y a encore quelques années, on regardait à la télé le dynamitage des tours HLM... Aujourd'hui, le grand ensemble de Sarcelles, une des premières cités-dortoirs construite en 1961, ou les tours Nuages à Nanterre (en photo), datant de 1981, sont labellisés « architecture contemporaine remarquable » par l'État. Les acteurs culturels souhaitent en effet préserver une trace des politiques de logement et de cette architecture. Une volonté qui pose question, notamment du point de vue de leurs habitants : sont-ils tous enclins à conserver ces tours au lieu d'espaces et de quartiers repensés ? La rénovation de 17 tours Nuages, de 2024 à 2030, va tenter cette conciliation, puisque le label ne s'oppose pas à la transformation du site par des travaux d'envergure.



Amélie Compère

LES ŒUVRES DE STREET ART PEUVENT-ELLES DURER AU POINT DE DEVENIR PATRIMOINE ?

Les graffitis urbains sont un art éphémère par définition : ils sont nettoyés, recouverts par d'autres et leurs supports, souvent délabrés, sont détruits. Le prélèvement sauvage des œuvres pour revente ne saurait être une solution. Le street art, qui constitue un pan entier de la création artistique contemporaine, peut néanmoins trouver une voie vers la patrimonialisation. C'est le cas des fresques peintes (en photo), d'abord illégalement, puis avec l'accord du propriétaire, dans l'ancienne manufacture des tabacs, appelée « la Manu », à Riom, dans le Puy-de-Dôme. Pendant trois ans Le travail du collectif d'artistes Street X Pression a été documenté : un livre et une visite virtuelle 3D en gardent la trace, avant que la Manu ne redevienne usine de production dans les mois à venir. Depuis, la Ville de Riom a confié aux graffeurs la mise en couleurs de l'entrée de la ville et de son pont en béton, les habitants ayant voté pour choisir les œuvres qui les recouvrent désormais !

Quelle station du métro parisien est connue de tous alors que personne ne l'emprunte jamais ?

La station Cinéma à Porte des Lilas. Située à côté de la vraie station de métro du même nom, elle sert de décor de tournage depuis 1979. D'anciennes rames de métro, classées monuments historiques, y circulent si besoin. Des scènes de films tels que *Le fabuleux destin d'Amélie Poulain* de Jean-Pierre Jeunet ou *Subway* de Luc Besson y ont notamment été tournées.

EIFFEL, PLUS D'UNE TOUR

CE SCIENTIFIQUE ENTREPRENEUR DU XIX^e SIÈCLE N'EST PAS SEULEMENT LE BÂTISSEUR DE LA PLUS CÉLÈBRE TOUR DE FRANCE. IL A CONSTRUIT AUX QUATRE COINS DU MONDE DES GARES, DES PONTS, DES VIADUCS, DES PHARES ET DES BÂTIMENTS AUX CHARPENTES MÉTALLIQUES RECONNAISSABLES ENTRE MILLE.

Le 27 décembre 2023 marquera le centenaire de la disparition de Gustave Eiffel. Au vu de sa contribution au rayonnement de la France et de ses innovations tout à la fois scientifiques et techniques, ses descendants ont déposé une demande de panthéonisation. En attendant un éventuel hommage de «la patrie reconnaissante», le monde de l'architecture et celui de la recherche saluent déjà le savoir-faire exceptionnel et visionnaire du «magicien du fer», tandis que des millions de touristes se pressent pour admirer ses constructions alliant audace et ambition esthétique.

[1] QUEL VENT NOUVEAU EIFFEL A-T-IL FAIT SOUFFLER SUR LA SCIENCE ?

Retraité de son entreprise de construction, Gustave Eiffel se réinvente pionnier de l'aérodynamique expérimentale. Au pied de sa tour sur le champ de Mars, il conçoit une soufflerie, la plus performante de son temps, reconstruite ensuite en 1912 à Auteuil. Elle est toujours en activité.

[2] POURQUOI LES PILIERS DE LA TOUR ONT-ILS ÉTÉ GONFLÉS À BLOC ?

Les deux piliers situés côté Seine nécessitaient des fondations plus profondes que le niveau du fleuve. Pour éviter l'inondation du chantier, Eiffel utilise une technique de creusement où des caissons étanches remplis d'air comprimé permettent aux ouvriers de travailler au sec.

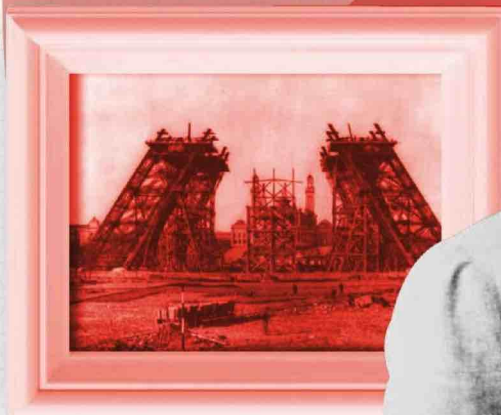
[3] QUEL NOM PORTAIT EIFFEL ?

Celui d'une région allemande, l'Eifel, au sud de Cologne. Sa famille a ajouté «dit Eiffel» à son patronyme germanique Bonickhausen pour le franciser. L'état civil officialisera en 1880 ce nom d'usage pour Gustave Eiffel et ses descendants.



Bernard Gaudel/Hemis.fr

1



Library of Congress Prints and Photographs Division

2

Library of Congress Prints and Photographs Division

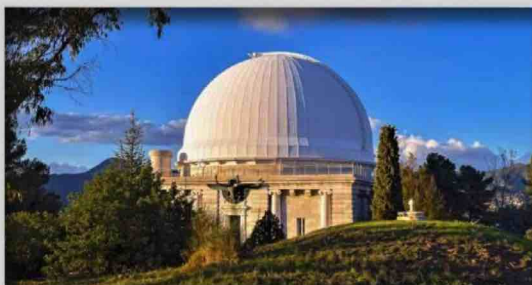
3

DANS SON SAC



Library of Congress Prints and Photographs Division

VV Stores-StockPhoto.com



JackF-StockPhoto.com

4

5

6

[4] POURQUOI EIFFEL EST-IL CONNU JUSQU'À NEW YORK ?

C'est un ingénieur franco-suisse de la société Eiffel, Maurice Koechlin, qui a dessiné, en 1881, l'armature de fer de la statue de la Liberté. Trois ans plus tard, il soufflera à son patron l'idée d'un pylône en métal de 300 m à Paris, contribuant ainsi à deux des monuments modernes les plus emblématiques.

[5] COMMENT L'INGÉNIEUR A-T-IL FAIT TOURNER LA TÊTE DES ASTRONOMES ?

En 1887, Eiffel conçoit un système de flotteur en forme d'anneau à la base de la coupole de l'observatoire de Nice. Ce système hydraulique permet de faire pivoter manuellement, sans effort, une coupole de 22 m de diamètre et d'une centaine de tonnes !

[6] POURQUOI LE VIADUC DE GARABIT A-T-IL PERDU 27 M DE HAUT ?

À la fin de sa construction en 1884, le viaduc, symbole du génie civil, s'élevait à 122 m au-dessus de la Truyère. Mais la construction d'un barrage en 1959 sur cette rivière a entraîné la formation d'un lac de retenue, que le pont ne surplombe plus que de 95 m.

À TRAVERS CHAMPS

Ses paysages naturels ne sont pas les seules richesses de la campagne. Son patrimoine bâti aussi mérite d'être préservé, alors que la majorité de la population française était encore rurale jusqu'à l'Entre-deux-guerres.





// QUE RISQUAIT LE MEUNIER SI SON MOULIN ALLAIT TROP VITE ?

L'incendie ! C'est le risque s'il n'y a plus de grain à écraser et que les meules tournent à vide. Les frottements entre les deux pierres sont tels en ce cas qu'il se crée des étincelles. Or, l'air d'un moulin est saturé de particules de farine hautement inflammables... C'est le feu assuré ! Pour éviter ça, les meuniers reliaient une cloche, par une ficelle, à un chiffon placé au fond de la trémie, le grand entonnoir déversant régulièrement le grain sur les meules. Lorsque la trémie était vide, le chiffon libéré sonnait l'alarme, réveillant si besoin le meunier pour qu'il remette du grain à moudre. On estime qu'à la fin du

XIX^e siècle*, entre 40 000 et 50 000 moulins fonctionnaient en France. Il n'existe pas d'inventaire récent de ces vieux bâtiments, beaucoup ayant disparu, mais 3 moulins à marée, 106 moulins à eau et 138 moulins à vent sont aujourd'hui protégés au titre des monuments historiques. Bâti dans la baie du Mont-Saint-Michel, celui de Moidrey (en photo) est classé par l'Unesco. Rénové il y a 20 ans, il est équipé d'ails Berton, du nom de l'ingénieur français qui inventa, en 1841, ce système à lattes de bois superposables, permettant au meunier de régler la surface au vent depuis l'intérieur de l'édifice.

* d'après Claude Willm et l'Association nationale de la meunerie française, 2006.

UNE MAISON EN PAILLE, C'EST DU SOLIDE ?

Oui ! En témoigne la maison Feuillette, le plus vieux bâtiment en paille et ossature bois connu à ce jour ! Conçu en 1920 par Émile Feuillette, à Montargis dans le Loiret, ce modèle de maison devait permettre de reloger rapidement et à moindres frais les Français dans l'Entre-deux-guerres. Si l'idée n'a pas vraiment séduit à l'époque, ce matériau de construction naturel et isolant connaît un regain d'intérêt depuis 40 ans. On estime que 500 bâtiments en paille environ se construisent tous les ans. Et contrairement aux a priori, ils ne craignent pas de s'embraser : la paille de construction, très compactée, résiste bien au feu !

L'HISTOIRE CONTINUE...

QUEL VILLAGE BASCULE UN SIÈCLE EN ARRIÈRE CHAQUE ÉTÉ ?

Montrol-Sénart, dans le Haut-Limousin. Chaque été depuis 1994, ce petit village de 250 habitants ouvre grand les portes de ses habitations, restaurées et meublées, telles qu'elles l'étaient au début du XX^e siècle : l'école, la forge, le fournil... la plupart ont été mis à disposition par leurs propriétaires grâce au commodat, une pratique rurale de « prêt à usage ». Créer ce parcours de « nostalgie rurale », comme l'a baptisé Montrol-Sénart, a permis de réaliser au fil des ans un énorme travail de sauvegarde de ce petit patrimoine. Des bâtiments, des meubles et des outils ont été collectés, en veillant à ne pas mettre le village « sous cloche » : les besoins des habitants et des nouveaux arrivants à Montrol-Sénart restent prioritaires. De plus, la patrimonialisation des lieux s'effectue dans le respect de l'histoire du village : ainsi, les bureaux de l'école d'autrefois ont été spécialement choisis à 6 places, exactement comme en témoignaient les instituteurs de l'époque ! S. B.



Franck Guizou-Hemis.fr



Fridéric Salot - Équipe de Neuro-Éthologie Sensorielle

Pourquoi enregistrer les bruits de la campagne ?

Parce qu'ils font partie du patrimoine naturel, au même titre que le nom et le nombre des plantes et animaux qui y vivent. Suivre l'évolution des espèces peut se faire grâce aux sons qu'elles émettent. C'est l'objet d'une nouvelle discipline : l'éco-acoustique. Les chercheurs, comme ici ceux du Muséum de Paris, posent leurs capteurs dans les écosystèmes et programment les enregistrements selon des heures et un calendrier régulier, pour comparer les paysages sonores recueillis. Des analyses sont ensuite menées en laboratoire (identifier une espèce, évaluer la complexité des sons...) afin de comprendre le fonctionnement de ce chœur naturel et ce qui l'impacte, offrant un outil de plus pour protéger la biodiversité des campagnes.

Julie Chobelle-CARO



QUEL PONT TRAVERSE-T-ON SUSPENDU À UN FIL ?

Un pont transbordeur, comme celui de Rochefort, sur la Charente (en photo)! Il n'y en a plus que huit dans le monde dont un seul en France. Le principe? Il s'agit d'un très haut pont, dont le tablier (la partie horizontale supérieure) supporte un système de rails. Une nacelle est suspendue via des câbles à ceux-ci et un moteur permet de faire des allers-retours entre chaque rive, voyageurs à bord, sans gêner le passage

des voiliers à grands mâts et autres bateaux d'envergure. Conçu par l'architecte Ferdinand Arnodin, le pont transbordeur de Rochefort est inauguré en 1900 pour remplacer les bacs assurant la traversée du fleuve. Fermé en 1967, promis à la démolition par l'État, ce géant gracile de 50m de haut est finalement sauvé par la mobilisation locale, et classé en 1976, puis rouvert au tourisme en 1994.

OÙ RÉCOLTAIT-ON LE SEL DANS LE JURA ?

À Salins-les-bains! Jusqu'en 1962, on a exploité ses sources d'eau salée, issues du lessivage des gisements naturels de sels enfouis dans le sol (déposés par une mer préhistorique disparue). Ce sel jurassien a fait vivre des salines pendant des siècles, dont celle voisine d'Arc-Senans, les deux sites étant aujourd'hui classés par l'Unesco.

QUELLE «FRICHE» FRANÇAISE FAIT L'ADMIRATION DU JAPON ?

L'haras, c'est-à-dire «friche» en provençal, du naturaliste français Jean-Henri Fabre. Il avait fait de cette maison et de son jardin, à Sérignan-du-Comtat, dans le Vaucluse, un laboratoire à ciel ouvert. Inlassable observateur de la flore et des insectes, Jean-Henri Fabre a publié plus de 100 ouvrages. L'homme est admiré au Japon: en 1991, la réédition des 10 tomes et plus de 4000 pages de son chef-d'œuvre, *Souvenirs entomologiques*, s'y est écoulé à plus d'un million d'exemplaires! S. B.



Nastasic-StockPhoto.com

QUE MET-ON À L'ABRI DANS LES CONSERVATOIRES ?

DES PLANTES SAUVAGES

Le conservatoire botanique national (CBN) regroupe plusieurs antennes : 12 en région et 5 en outre-mer.

Ses scientifiques ont la charge d'étudier, de collecter et préserver la flore sauvage du territoire (*in situ* ou en jardin botanique, en graines ou plants vivaces).



aplaziz/VICTOR-Md Monizaman/DivVector-StockPhoto.com

LES SOLS

Près d'Orléans, le conservatoire des sols (Infosol) étudie et stocke 20 000 échantillons de sols de tout le pays. Outre le prélèvement et le suivi (250 000 analyses par an), le laboratoire préserve la richesse géologique menacée par l'activité humaine (160 ha de terre disparaissent chaque jour en France).



LES CÉPAGES DE VIGNES

Le conservatoire de la vigne (CRB-Vignes) est né à Montpellier en 1876 : sa collection, unique au monde, rassemble à présent 8 500 échantillons, dont 2 700 cépages qui sont issus d'une cinquantaine de pays.



LES MICROBES

Près de 15 000 micro-organismes (levures, bactéries, champignons...) constituent la base de données du Centre de ressources microbiennes (le Cirm), avec 5 antennes en France.

On y conserve et étudie la diversité génétique des microbes à intérêt alimentaire (le fromage, le pain...), microbes de culture ou d'élevage.



OÙ VOIR UNE ÉOLIENNE CLASSÉE MONUMENT HISTORIQUE ?

À Saint-Jean-de-Braye dans le Loiret, par exemple. La ville abrite la plus ancienne éolienne Bollée de France (en photo), installée en 1868. Cette machine à vent (à l'époque, on ne parle pas encore d'éolienne, le terme apparaît en 1907) porte le nom de son inventeur, Ernest-Sylvain Bollée. Elle ne sert pas à générer de l'électricité : elle a été conçue pour pomper l'eau en profondeur. Ce type d'éolienne rencontre un grand succès à l'exposition universelle de 1900 et environ 350 éoliennes sont installées en France, entre 1872 et 1933. Désormais, une centaine restent visibles, dont 13 sont inscrites ou classées monuments historiques.

Fab5669-Wikimedia Commons

QUEL EST LE TRÉSOR INESTIMABLE DU VILLAGE DU MAS-D'AGENAIS ?

- UN REMBRANDT -

Cette peinture, un clair-obscur du Christ, a été achetée dans une vente publique par une famille originaire du Mas-d'Agenais en 1804. Son origine, bien que soupçonnée dès 1850, n'a été confirmée qu'en 1959, lors d'une première restauration au Louvre. L'œuvre, qui date de 1631, est évaluée à plusieurs dizaines de millions d'euros ! En 2022, une vitrine ultra-sécurisée a été installée pour l'abriter, dans la collégiale de ce village du Lot-et-Garonne.

200 à 300 visiteurs viennent l'admirer chaque jour en été.

QUI A TORDU LE CLOCHER DU VIEIL-BAUGÉ ?

On ne connaît pas l'origine de ce clocher « tors » ! Dans ce coin d'Anjou, certains l'expliquent par la légende locale d'un clocher tordu de rire, après que des jumeaux se soient trompés de femmes lors de leur mariage avec des jumelles... Plus sérieusement, il existe une soixantaine de clochers tors en France : il peut, selon les cas, s'agir d'une prouesse voulue par l'architecte ou d'un affaissement involontaire de la charpente. Celle de l'église Saint-Symphorien du Vieil-Baugé a été bâtie sur un modèle hélicoïdal. Elle possède huit pans et une forme conique, plus susceptible de développer un point faible : elle se met alors à pencher et, sous l'effet du vent et des ans, peut tourner sur elle-même.

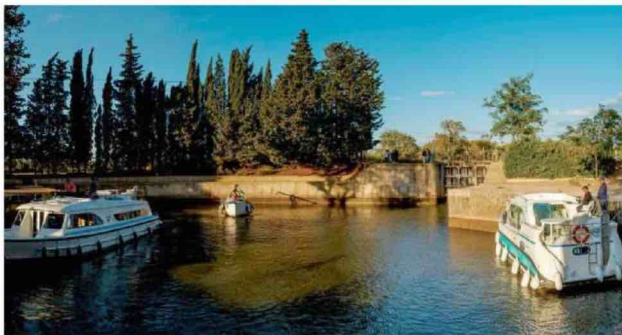


QUE FONT LES GLANDEURS DANS LES FORÊTS À L'AUTOMNE ?

Ils ne chôment pas ! Leur mission : récolter des glands dans les parcelles « classées » par l'ONF (Office national des forêts), c'est-à-dire reconnues pour la qualité de leurs chênes. Les graines sont ramassées sur tout le territoire, durant trois semaines, puis traitées (nettoyage, tri, conservation) par la sécherie de Joux, dans le Jura. Ces glands donneront des plants en 2 à 3 ans, qui serviront à la régénération des forêts françaises.

PEUT-ON TOURNER EN ROND DANS UNE ÉCLUSE ?

Oui, dans l'écluse d'Agde, un véritable rond-point sur le canal du Midi ! Construite en 1676, elle formait un cercle de presque 30m de diamètre avant d'être déformée et élargie en 1978 pour permettre aux péniches, plus longues, de l'emprunter. Au centre de l'écluse, un bateau peut donc manœuvrer et choisir une direction parmi trois portes présentant un niveau d'eau différent : Béziers via le canal, l'étang de Thau via le cours haut de l'Hérault et Agde au sud via son cours bas. Cette écluse est loin d'être la seule prouesse technique du canal du Midi. Chargé des travaux par Colbert, l'ingénieur Pierre-Paul Riquet crée en 1667 le plus grand barrage du monde à l'époque (une retenue de 4000000 m³ d'eau !) à Saint-Ferréol, en Haute-Garonne, afin d'alimenter le canal ; puis, en 1679, il creuse un tunnel navigable sous la colline d'Ensérune, malgré sa pierre friable !



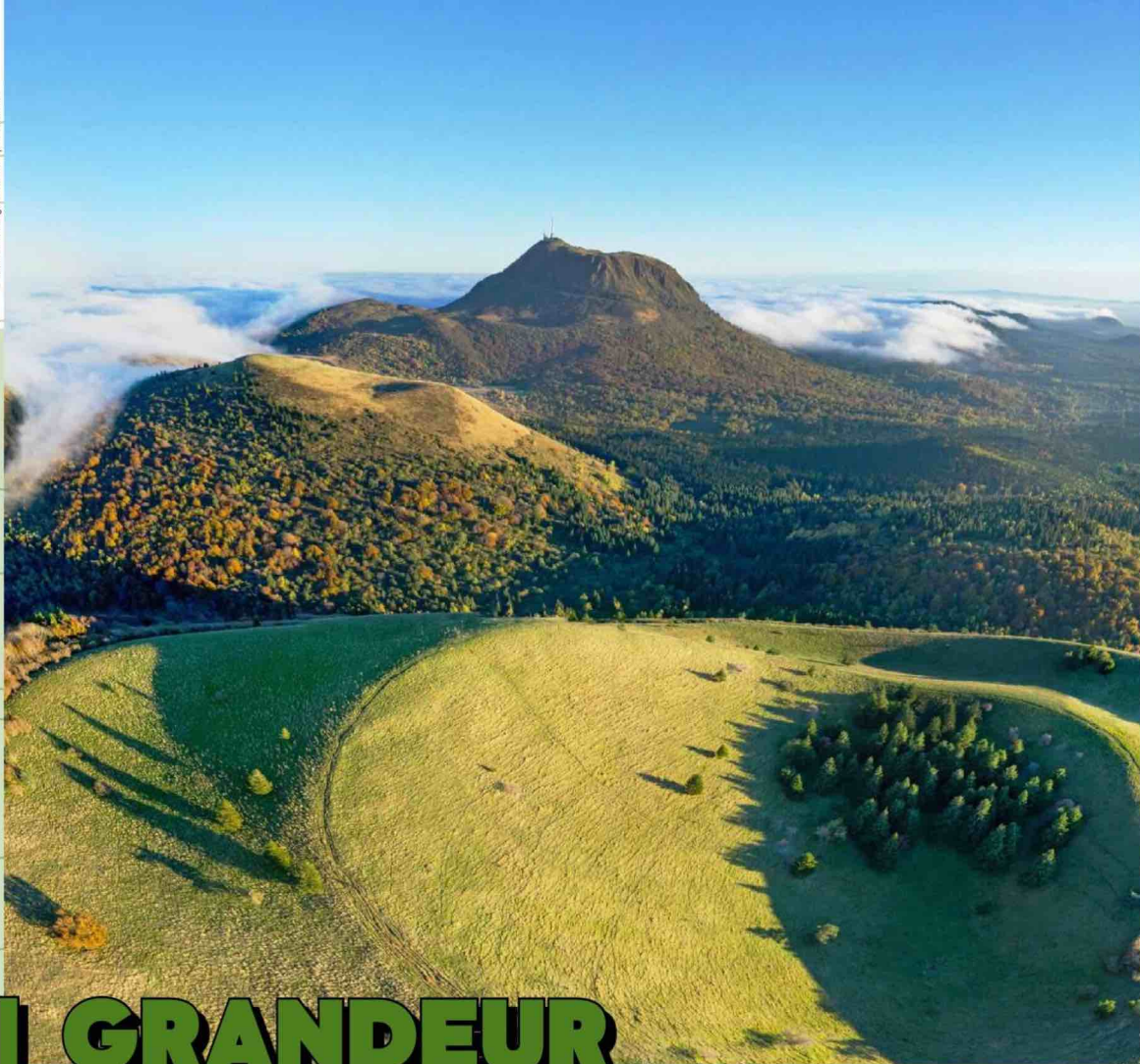
Arnaud Spani - hemis.fr

À QUI LA MAISON BASQUE DONNE-T-ELLE SON NOM ?

À ses habitants. On appartient à une maison et non l'inverse au Pays basque. « Etxea », en basque représente tant la maison que l'unité familiale qu'elle abrite. Grands-parents, parents et enfants peuvent donc aussi être appelés par le nom de leur maison : Etxe... gorry pour la maison rouge, Etxe...verry pour la maison neuve. Et il n'est pas rare d'ajouter ce patronyme sur le caveau familial au cimetière. Une autre tradition basque veut que l'aîné hérite de la maison pour ne pas la diviser.

Souame-Wilmédia Commons





GRANDEUR NATURE

Six sites naturels français sont classés au patrimoine mondial de l'Unesco : (re-)découvrez ces paysages sublimes, riches d'une géologie unique et d'une biodiversité remarquable.

QUE DOIT LA CHAÎNE DES PUY AUX ALPES VOISINES ?

Sans soulèvement alpin, les 80 cônes et dômes des Puy n'existeraient pas ! Il y a 35 millions d'années, la collision entre les plaques tectoniques d'Eurasie et d'Afrique crée les Alpes... et ébranle le continent européen qui se creuse de failles. En témoigne la faille de Limagne, en Auvergne : sa rupture initie une lente remontée du magma vers la surface et c'est ainsi que naissent les jeunes volcans des Puy, dont les plus récentes éruptions remontent à seulement 7 000 ans (les premières, elles, à 95 000 ans). Ce « haut lieu tectonique », long de 32 km, a été classé par l'Unesco en 2018.



QUEL EST LE SECRET DU RÉCIF CORALLIEN DE NOUVELLE-CALÉDONIE ?

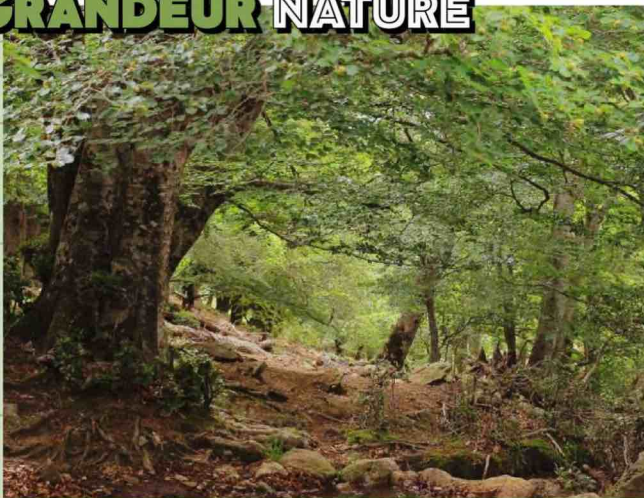
Les scientifiques tentent de le percer depuis 2016 et la découverte de « supercoraux » qui s'épanouissent dans la mangrove de Bouraké, au sud de l'île. Ses eaux acides et pauvres en oxygène sont plus chaudes qu'ailleurs dans le lagon calédonien : le développement d'une soixantaine d'espèces de coraux dans ces conditions extrêmes interroge autant qu'il suscite l'espoir, à l'heure où les récifs sont partout menacés par le réchauffement climatique. Classée en 2008, la barrière de corail calédonienne et ses 11 000 espèces affiche donc pour l'heure une encourageante résilience.



QUELLES SONT LES TERRES FRANÇAISES INHABITÉES... LES PLUS PEUPLÉES AU MONDE ?

Les îles Crozet, Kerguelen, Saint-Paul et Amsterdam. Rares terres émergées de la zone australe, à 7 200 km du continent Antarctique, elles abritent plus de 50 millions d'oiseaux (de 47 espèces), 100 000 éléphants de mer, des milliers d'otaries... c'est-à-dire une biodiversité exceptionnelle et unique, reconnue par l'Unesco en 2019. Loin des activités humaines, elles constituent un précieux laboratoire d'études pour les scientifiques et une réserve naturelle protégée pour des espèces rares ou menacées comme les otaries d'Amsterdam ou l'albatros de Kerguelen.

III GRANDEUR NATURE



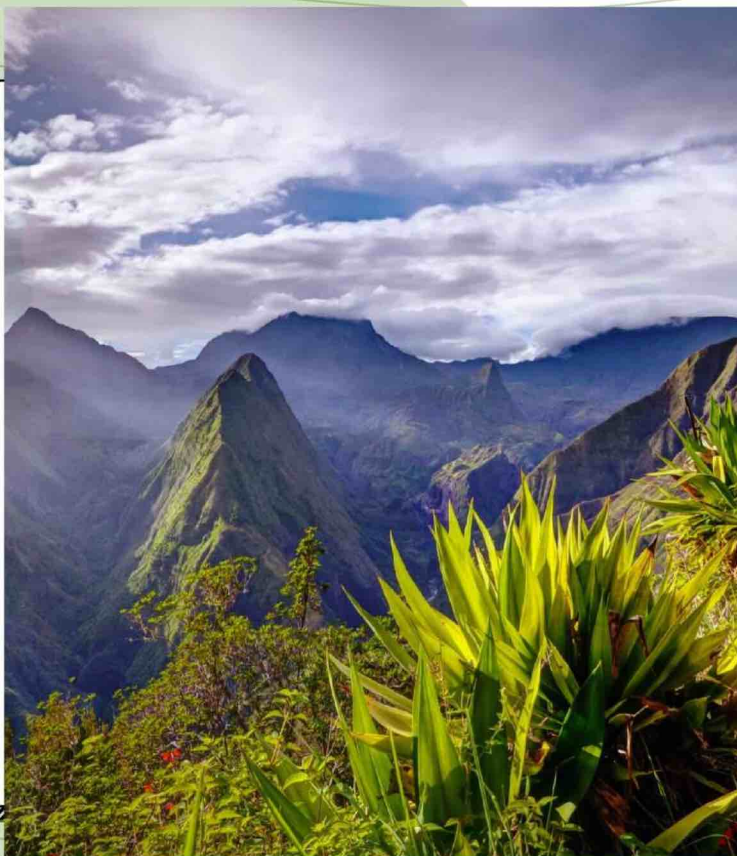
Diane Sorel

QUELLES FORÊTS D'EXCEPTION LA FRANCE PARTAGE-T-ELLE AVEC 17 PAYS D'EUROPE ?

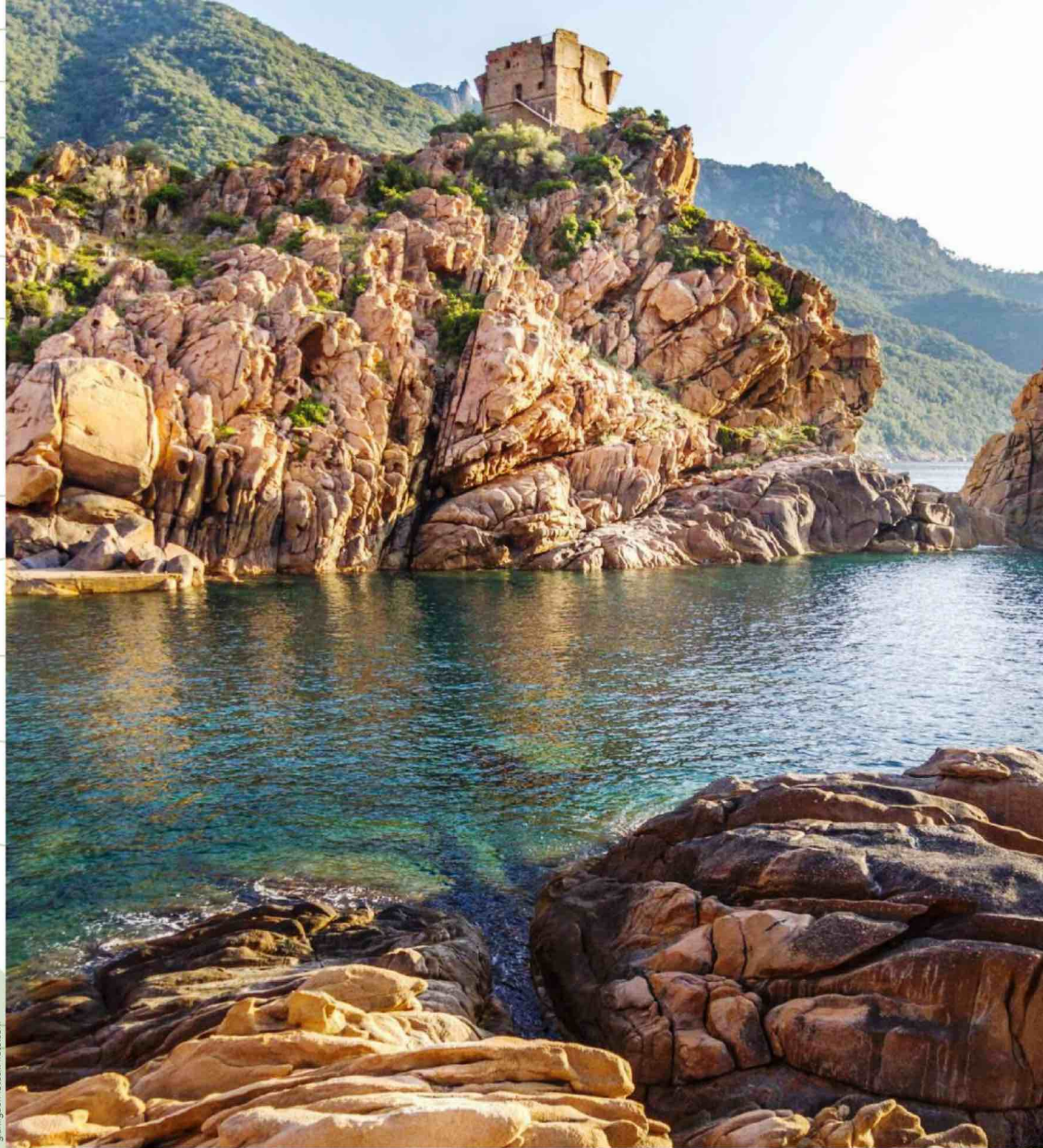
Il y a 11 000 ans, il n'existait que quelques communautés forestières de hêtres isolées en Europe : dans les Alpes, les Carpates, les Dinarides, la Méditerranée et les Pyrénées. Au fil des millénaires, ces arbres ont conquis le Vieux continent du nord au sud et d'est en ouest, faisant la preuve d'une adaptabilité génétique remarquable dans des milieux et climats variés. Classée par l'Unesco en 2007, cette continuité de forêts primaires et anciennes a tranché la question « hêtre ou ne pas hêtre »... Voilà des siècles qu'ils sont là.

QUELLE ÎLE S'ABRITE DERRIÈRE SES REMPARTS ?

L'île de la Réunion ! Ils n'ont pas été construits de main d'homme, mais ses remparts sont des obstacles naturels spectaculaires de 3000 m de haut. Ce sont ceux des deux pics volcaniques de l'île (le Piton des Neiges, qui culmine à 3070 m, ainsi que le Piton de la Fournaise, haut de 2632 m) et des parois vertigineuses bordant ses trois cirques (Cilaos, Mafate, Salazie). Ces falaises délimitent un paysage exceptionnel d'environ 100 000 ha (classé en 2010) qui renferme une biodiversité végétale extraordinaire. Forêts ombrophiles subtropicales, forêts de brouillard et landes constituent, en effet, selon l'Unesco, le « dernier refuge pour la survie d'un grand nombre d'espèces endémiques » de l'archipel des Mascareignes (dont fait partie La Réunion, avec l'île Maurice et Rodrigues), tel le bois-de-fer, en danger d'extinction.



Infografick - StockPhoto.com



grandguyon-StockPhoto.com

ENTEND-ON TOUJOURS LES GRANDES CIGALES DANS LE GOLFE DE PORTO ?

Inutile de les chercher dans le maquis corse : les grandes cigales de mer sont des crustacés de Méditerranée, dont le drôle de grincement ne peut être entendu que par les plongeurs. Devenues rares pour cause de surpêche et totalement protégées en France, les grandes cigales subsistent encore dans le golfe de Porto, sur la côte ouest de la Corse. Elles ne sont pas le seul trésor de l'endroit, classé dès 1983 par l'Unesco : ce paysage de falaises rouges et d'eaux turquoise abrite également des trottoirs à lithophyllum (des algues qui forment des sortes de corniches), des herbiers de posidonies (la nurserie de nombreuses espèces), des mérous bruns, des corbs, des sars... sans oublier, dans les airs, l'emblématique balbuzard pêcheur.



MÉMOIRES DE GUERRES

De la guerre de Cent ans aux champs de bataille de la Marne en passant par les conquêtes napoléoniennes, notre patrimoine est profondément marqué par les conflits qui ont jalonné l'histoire de France.



Jean-François Schmitz Photography/Getty Images

// LES GROGNARDS DE NAPOLEON ÉTAIENT-ILS SI GROGNONS ?

Sans doute, à cause de leurs conditions de vie très difficiles. Couronné empereur en 1804, Napoléon enchaîne alors les campagnes militaires en Espagne, en Autriche, en Russie... Durant son règne, il enrôle ainsi plus de 2 millions de Français qu'il faut nourrir, habiller, armer et payer. Or, certaines régions sont difficiles d'accès et le ravitaillement ne suit pas. Les soldats, qui marchent jusqu'à 70 km par jour, en sont réduits à manger les glands ramassés en chemin, à boire dans les flaques et ne reçoivent leur solde que très irrégulièrement. De quoi faire grommeler jusqu'aux soldats de la Vieille Garde, le corps d'élite de la Grande armée dédié à la protection de l'empereur, lequel parvient néanmoins à garder leur loyauté. Deux siècles plus tard, le chef de guerre, devenu figure majeure de l'Histoire de France, déplace toujours les troupes... lors de reconstitutions historiques, comme ici à Waterloo, en Belgique, où se rejoue chaque année la célèbre bataille de 1815. Ces « fous » de Napoléon étudient et font revivre l'empire dans le moindre détail. Ils seront sans doute les premiers cet automne, à suivre la sortie du très attendu film *Napoléon*, de Ridley Scott, avec Joaquin Phoenix dans le rôle-titre.

Ça fait date

24 avril 1923 // À VERDUN, UNE FORÊT DE MÉMOIRE VOIT LE JOUR

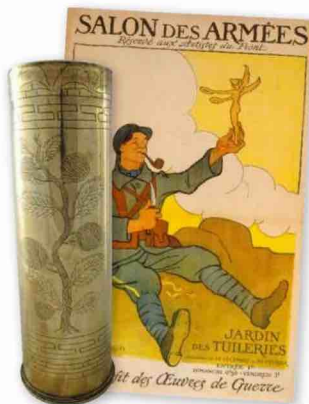
Au sortir de la Première Guerre mondiale, la région de Verdun, dans la Meuse, est impropre à la reconstruction d'habitations : 50 millions d'obus y sont tombés et le territoire de l'émblématique et meurtrière bataille de 1916 est jonché de cadavres, de billes de plomb, d'armes non explosées... Le 24 avril 1923, l'État confie la gestion de la zone inhabitable, soit 9500 ha, à l'administration forestière, aujourd'hui l'ONF, qui y plante 36 millions d'arbres en 8 ans. À présent gardienne de la mémoire, la forêt de Verdun est un lieu de commémoration unique, jalonné d'espaces dédiés au souvenir tels que la tranchée des baïonnettes et l'ossuaire de Douaumont. Protégée, cette forêt d'exception constitue un sanctuaire pour des espèces menacées comme le crapaud sonneur à ventre jaune et un lieu d'étude privilégié pour les historiens grâce à ses vestiges archéologiques. Un patrimoine aujourd'hui menacé par le pillage.



F. Lamoignon/Wikimedia Commons

QUI S'EST LANCÉ DANS L'ARTISANAT DES TRANCHÉES ?

Les Poilus ! Contraints à de longues périodes d'attente entre les combats, les soldats de 14-18, dont beaucoup exercent un métier manuel dans la vie civile, trompent l'ennui en fabriquant de petits objets, d'abord pour améliorer leur quotidien. Briquets, tabatières, tasses... sont façonnés en récupérant des matériaux naturels (bois, pierre) et surtout des métaux provenant du champ de bataille (douilles de balles, d'obus, fusées...). Peu à peu, ils se perfectionnent jusqu'à réaliser des bagues (un grand succès), des vases, des instruments de musique, des dés... Leur production devient alors un véritable commerce et fait l'objet de concours et d'expositions organisés par l'État, qui cherche à valoriser les soldats auprès des civils.



Rik Rossel/Wikimedia Commons/Library of Congress Prints and Photographs Division

QUELLE EST LA RECETTE DU GÂTEAU DES POILUS ?

Une préparation qui garantit une longue conservation pour que le gâteau soit envoyé sur le front. Des publicités en témoignent dans les journaux de l'époque. Celle de la pâtisserie Dodin, à Biarritz, nécessitait œufs, farine, lait, fruits confits, sucre, beurre, confiture, amandes et rhum. «Dessert exquis, réconfortant et très nourrissant», il était envoyé aux «braves soldats» dans une «boîte de métal toute préparée».

QUE PARTAGENT LES VILLAGES DE BEZONVAUX, CUMIÈRES-LE-MORT-HOMME, VAUX-DEVANT-DAMLoup, BEAUMONT-EN-VERDUNOIS ET DOUAUMONT ?

Ce sont cinq des neuf villages considérés « morts pour la France » à la suite des batailles de la Première Guerre mondiale. Entièrement détruits, ils n'ont jamais été reconstruits. Il est possible de visiter les ruines de ces localités qui ne possèdent plus d'habitants mais ont toujours un maire. Son rôle est de veiller à leur entretien et de faire vivre leur mémoire.



QUELLE MASCOTTE DE RÉGIMENT EST UNE STAR DEPUIS PLUS D'UN SIÈCLE ?

La Vache qui rit® ! L'armée française appose des insignes sur ses camions de ravitaillement pour les distinguer d'un régiment à l'autre. Benjamin Rabier, illustrateur connu de l'époque, est contacté par le responsable du régiment B70, chargé du « ravitaillement en viande fraîche ». Il dessine l'insigne et représente une vache hilare surnommée La Wachkyrie, qui ridiculise La Walkyrie, une figure guerrière de la mythologie germanique. Après la paix, en 1923, le fromager français Léon Bel, qui fut également mobilisé au sein du B70, demande à Benjamin Rabier de réutiliser ce dessin pour son fromage longue conservation à pâte molle : La Vache qui rit® est née !

ÇA FAIT L'ACTU



Estelle Leau-Bourgeois/Hans Lucas

QUEL POILU VA ENFIN QUITTER LA MAISON DE SES PARENTS ?

Hubert Rochereau. Ce jeune Poilu de 21 ans est tué en 1918 par un éclat d'obus sur le champ de bataille. Ses parents, inconsolables, conservent sa chambre en l'état ; un mannequin portant ses effets personnels est même installé un temps sur le lit. Lorsqu'ils décident finalement de se séparer de la demeure familiale, située au cœur du petit village de Belàbre dans l'Indre, le couple endeuillé prend soin de rédiger un acte notarié interdisant aux futurs occupants de modifier la pièce pendant 500 ans, sinon de s'en

débarrasser en la pulvérisant. Depuis un siècle, les occupants avaient plutôt bien respecté ces conditions et ce, même après la mort du couple. Mais les nouveaux propriétaires souhaitent, eux, se séparer de cette pièce dont les objets historiques commencent, par ailleurs, à sérieusement se dégrader. En accord avec la mairie et du fait de sa valeur historique, la chambre du Poilu sera reproduite à l'identique et réaménagée avec ses précieux objets d'origine, dans un lieu à déterminer.

Au Moyen Âge, que jetait-on du haut des remparts pour faire fuir l'ennemi ?

Certainement pas de l'huile bouillante comme on le raconte encore trop souvent ! D'abord, son prix élevé devait sans aucun doute limiter un tel usage ; ensuite, ce sont d'autres projectiles, des pierres surtout, voire de la chaux vive, qui étaient stockés au sommet des tours pour se défendre. Enfin, on maîtrisait l'art de la guerre et ses armes au Moyen Âge : arcs, arbalètes, catapultes... étaient bien plus efficaces que l'huile pour livrer bataille !

QUELLES DRÔLES DE MUNITIONS SONT ENTREPOSÉES AU FORT LUCOTTE ?

Des fromages ! 100 000 meules de comté, pour être précis. Ce n'était pourtant pas la vocation première de cet ancien fort militaire, situé à 1 100 m d'altitude, dans le massif du Jura. Lorsqu'il est construit, à la fin du XIX^e siècle, après la guerre franco-prussienne, il fait partie d'un réseau de fortifications supposées protéger la frontière Est de la France. Mais il ne connaîtra jamais le baptême du feu et, en 1965, l'armée le vend à la commune de Saint-Antoine, dans le Doubs. Dès l'année suivante, le fromager Marcel Petite décide de louer ce site, dont les immenses galeries voûtées offrent des conditions de température et d'hygrométrie idéales pour une cave d'affinage. Depuis, plus d'un million de meules sont passées par le fort ! P. T.

mauritus images GmbH/Alamy/Herms

L'HISTOIRE CONTINUE... QUE TROUVE-T-ON DANS LE SAC D'UN AMATEUR DE BÉHOURED ?

Une armure et des armes médiévales ! Le béhourd est un sport du Moyen Âge fait de tournois et de joutes entre chevaliers. Remis au goût du jour, il possède sa propre fédération qui organise de vrais combats improvisés, contrairement aux reconstitutions d'époque théâtralisées. D'ailleurs, au béhourd, les équipements portés doivent correspondre à ceux de l'époque médiévale ; les armes sont juste émoussées pour éviter les blessures. Les combats en équipes, les plus populaires (5 contre 5, 16 contre 16, et même 30 contre 30 !), consistent à faire tomber tous les adversaires avec interdiction de porter des coups d'estoc (avec la pointe) ou derrière le genou. En duel, le but est soit de porter le plus de coups de lame sur l'armure adverse en un temps donné, soit de s'affronter en trois manches où les coups et les techniques sont évalués.



URBICIDE

Le concept d'urbicide, utilisé dans les années 1990 par Bogdan Bogdanovic, l'ancien maire de Belgrade, évoque la destruction d'une ville. Il désigne les violences contre une identité et une culture, à visée symbolique plus que stratégique.

Le terme est réapparu lors des destructions menées par l'organisation État islamique contre le patrimoine culturel de certaines villes telles que Palmyre, en Syrie.

Depuis 2022 et l'invasion de l'Ukraine par la Russie, il qualifie aussi le bombardement massif de Marioupol.



CHN/Forteresse de Salles

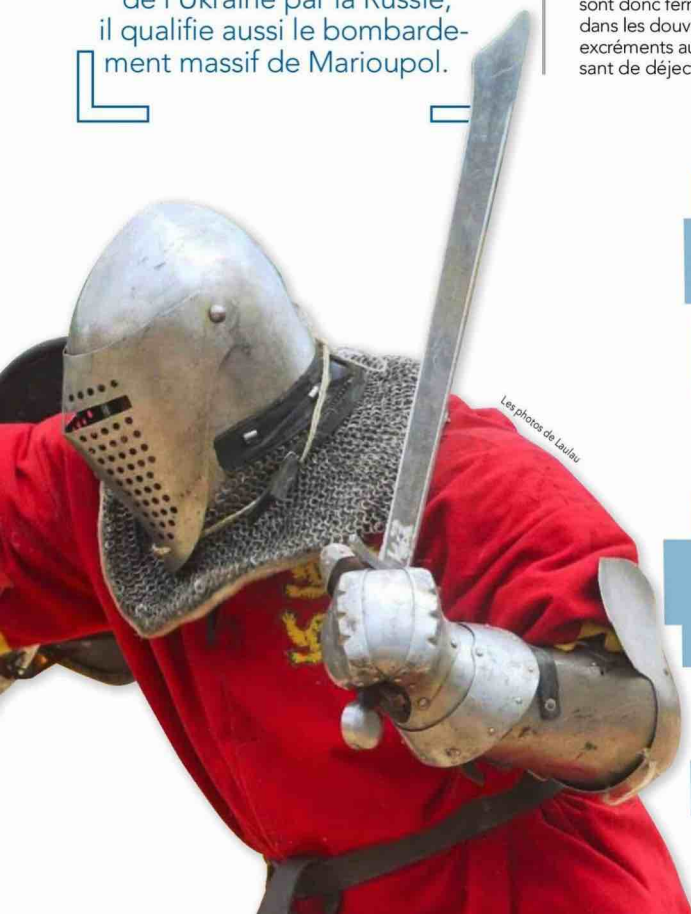
QUEL ASSAILANT A RÉUSSI À PRENDRE LES REMPARTS DE LA FORTERESSE DE SALLES ?

La chauve-souris ! Sur 35 espèces de chiroptères en France, 15 fréquentent cette forteresse des Pyrénées-Orientales, 3 y ayant même leur site de nidification. Au plus fort de la saison de reproduction, mi-juillet, jusqu'à 500 individus nichent dans les hauteurs des tours du château. Toutes les espèces de chauves-souris étant protégées, la sauvegarde et l'accueil du monument historique doivent composer avec leur présence. Des parties du château sont donc fermées au public et des moutons ont même été invités à paître dans les douves. Ils assurent un fauchage écologique des pelouses et leurs excréments augmentent la présence d'insectes coprophages (se nourrissant de déjections), que les chauves-souris affectionnent.

SOUS COMBIEN DE TOMBEAUX REPOSE LE CÉLÈBRE CHEVALIER BERTRAND DU GUESCLIN ?

Quatre ! Chef des armées sous Charles V, Bertrand du Guesclin repousse avec succès les Anglais lors de la guerre de Cent ans.

À sa mort, en 1378, le roi fait procéder à la tripartition de son corps, réservée aux grands hommes : ses viscères sont inhumés au Puy-en-Velay, son squelette transporté à la basilique royale de Saint-Denis et son cœur déposé à Dinan, sa ville natale. L'embaumement ayant été insuffisant, le convoi funéraire est contraint d'enterrer ses chairs (bouillies pour être détachées !) en chemin, à Montferrand.



Les photos de Laulu



Marjolaine Gal-HÉLIAT

EST-IL POSSIBLE DE TRAVERSER LES ALPES EN ARMURE ?

Oui ! C'est ce qu'a réalisé l'armée de François 1^{er}, en chemin pour l'Italie, un mois avant la bataille de Marignan, en 1515. En témoigne une lettre du roi adressée à sa mère, Louise de Savoie, où il raconte être « fort fâché » d'avoir à porter une armure si inconfortable. Il redoutait en effet d'être attaqué par les montagnards suisses durant le voyage. Pour évaluer les efforts nécessaires à une telle entreprise et les contraintes sur le corps, un historien français, Stéphane Gal, a décidé en 2019 d'accomplir lui-même l'exploit avec trois autres passionnés. Lestés de 40 kg d'armure, les quatre apprentis chevaliers ont suivi les traces du roi et de son armée qui réunissait 50 000 soldats, chevaux et canons. L'expérience scientifique, à pied et à cheval, s'est étalée sur deux jours avec le franchissement victorieux du col de Mary à 2 641 m d'altitude. Ils ont toutefois dû rebrousser chemin plus vite que prévu à cause d'intempéries !

D'OÙ VIENNENT LES COCO BOERS ?

Friandise à succès célébrée par la chanson *Mistral gagnant* de Renaud, la poudre de réglisse des coco boer est inventée en 1902 par Jules Courtier, un pharmacien ardéchois. Il les nomme ainsi car la guerre des Boers (synonymes d'Afrikaners), en Afrique du Sud, est alors dans toutes les conversations.

POURQUOI CETTE PAIRE DE SKI EST-ELLE PATRIMOINE NATIONAL ?

Classés au titre des monuments historiques en tant qu'objet mobilier en 2021, ces skis constituent un rare témoignage du passage des combattants républicains espagnols en France, pendant la guerre d'Espagne de 1936 à 1939. Alors que le général Franco lance son offensive pour prendre le pouvoir dans le pays, des milliers de républicains se réfugient en France. Cette paire de ski, en bois, métal et cuir, appartenait à un membre du bataillon Montagne Pyrénées, l'un des derniers à passer la frontière en 1939. Donné à un paysan français croisé sur la route, l'objet est d'autant plus précieux qu'en général, les combattants détruisaient leur équipement pour être sûrs de ne pas être identifiés par les autorités françaises.



Pierre Jouas

LES TERRAINS MILITAIRES SONT-ILS UN PATRIMOINE NATUREL À PROTÉGER ?

En France, 47 terrains militaires, à savoir 80 000 ha, font l'objet d'un partenariat entre le Ministère des Armées et les Conservatoires d'espaces naturels. L'idée ? Assurer un suivi de la faune et de la flore sur ces zones d'entraînement, dont beaucoup sont classées Natura 2000, car abritant une biodiversité et des habitats remarquables. Il s'agit également d'adapter au mieux les pratiques de terrain afin de préserver voire restaurer ces milieux : fréquence et période de tirs, débardage manuel, réintroduction d'espèces...

QUEL GÉNÉRAL A PRIS D'ASSAUT LE PIC DU MIDI DE BIGORRE ?

Charles de Nansouty (en photo) ! Avec Célestin-Xavier Vausenat, un ingénieur, il lance et dirige, à partir de 1872, un audacieux projet de construction : celui de l'Observatoire du Pic-du-Midi, dans les Pyrénées. Voilà des décennies que les scientifiques rêvent de travailler là-haut, à 2876 m d'altitude, où la visibilité et l'atmosphère sont exceptionnelles. Nansouty et Vausenat rassemblent l'argent nécessaire au projet et installent une première station météorologique au col de Sencours, à 2378 m, avant même le début des travaux, en 1878. Les conditions de vie y sont rudes et précaires : l'hiver 1874, une tempête détruit porte, volets et fenêtres de l'abri, obligeant à un repli périlleux vers la vallée. La construction de l'observatoire est difficile, avec 1 700 m de dénivelé à parcourir pour les porteurs, embauchés durant les mois d'été. En 1881, néanmoins, le Pic-du-Midi est enfin coiffé d'un bâtiment et la première coupole astronomique de 6 m est opérationnelle.



Gallica.bnf.fr / Bibliothèque nationale de France



Rijksmuseum Amsterdam

Que sentait Napoléon sur le champ de bataille de Waterloo ?

L'herbe et la terre mouillée par la pluie, la poudre à canon, le cuir, les chevaux, et l'odeur particulière de la sueur des hommes angoissés à l'idée de se battre. Sans oublier son eau de Cologne, *Acqua mirabilis*, un parfum aux notes de romarin, d'agrumes et de bergamote, indispensable à l'empereur pour masquer la puanteur des cadavres. Les descriptions des textes de l'époque permettent de l'imaginer, le travail de Caro Verbeek, historienne, et de la parfumeuse Birgit Sijbrands de le sentir : les deux Néerlandaises ont recréé ce panel d'odeurs de Waterloo au Rijksmuseum d'Amsterdam, en 2015, pour l'associer à ce tableau de la bataille peint par Jan Willem Pieneman (1824). D'autres musées ont, depuis, ajouté cette dimension olfactive à leurs expositions, en particulier le Mauritshuis à La Haye, en 2021, ou le Prado à Madrid, en 2022.

QUELLE NOUVELLE MENACE PÈSE SUR LE VILLAGE D'ORADOUR-SUR-GLANE ?

L'érosion. Ce village martyr du Limousin a été pillé et brûlé par des soldats allemands le 10 juin 1944. 643 habitants y ont été exécutés. Classé, depuis, lieu de mémoire et conservé en l'état, Oradour nécessite des travaux de restauration d'urgence, pour consolider ses murs qui s'effondrent et ses vestiges les plus fragiles comme les carcasses de véhicules. Une souscription a été lancée en ce sens via la fondation du Patrimoine (www.fondation-patrimoine.org).

COMBIEN DE FEMMES SE SONT-ELLES MARIÉES EN PARACHUTE APRÈS LE DÉBARQUEMENT EN NORMANDIE DE 1944 ?

Au moins trois... dont les robes sont exposées aujourd'hui dans des musées français ! Celle-ci (en photo), présentée au Mémorial de Caen, est celle de Paulette Tripot. Cette habitante de Seine-et-Marne l'a confectionnée dans le parachute d'un soldat anglais sauvé en 1944 par son fiancé Lucien, après le crash de son avion. À l'époque, la pénurie de matériel et de matières premières obligeait à être imaginatif : on confectionnait des vêtements dans des étoffes militaires récupérées, on utilisait le grillage américain comme clôture pour les animaux, des boîtiers de masques à gaz devenaient pot à lait, des casques servaient à ramasser les œufs... La Ferme-musée du Cotentin, à Sainte-Mère-Église, collecte en ce moment tout objet détourné du débarquement allié pour sa prochaine exposition sur les 80 ans de l'événement (musee.sainte-mere@manche.fr).



Collection Le Mémorial de Caen



Faut-il laisser s'effondrer complètement le mur de l'Atlantique ?

Bâti par les Allemands durant la Seconde Guerre mondiale, le mur de l'Atlantique compte environ 15 600 blockhaus et fortifications le long du littoral européen. On s'est longtemps satisfaits de voir nombre de ces bâtiments, symboles de l'occupation, disparaître peu à peu avec l'érosion et le recul du trait de côte. La notion de patrimoine s'est élargie depuis 40 ans et le regard change désormais sur ces bunkers, qui, pour certains, constituent un héritage à léguer au service de la paix. Transformation en musées, réappropriation par des artistes... la question de leur sauvegarde se pose aujourd'hui, d'autant que 15 d'entre eux seulement sont protégés au titre des monuments historiques.

PAR OÙ PASSE LE CHEMIN DE LA LIBERTÉ ?

Ce chemin-là s'étire sur une trentaine de kilomètres dans le sud de la France. Il est aussi baptisé route Jean Moulin, du nom du célèbre chef de la Résistance française. Cet itinéraire relie Saint-Andiol, d'où il intégra la « France libre », à Salon-de-Provence, où il fut parachuté en 1942 après son séjour en Angleterre. Cette année, on commémore les 80 ans de sa mort, à Lyon, le 21 juin 1943. Il avait été arrêté puis torturé par la Gestapo.

Ça fait date



30 mai 1943 // LE CHANT DES PARTISANS NAÎT À LONDRES

On doit ce chant devenu symbole de la Résistance à quatre auteurs. Réfugiés à Londres, les écrivains Joseph Kessel et Maurice Druon (son neveu), et la chanteuse Germaine Sablon, en écrivent les paroles le 30 mai 1943. La musique, elle, a été composée par une musicienne d'origine russe, Anna Marly, installée aussi dans la capitale britannique depuis le début de la guerre. Sa mélodie avait été choisie, 15 jours plus tôt, comme générique de la nouvelle émission des Français de Londres, *Honneur et Patrie*, à la BBC. Les feuillets originaux (en photo), écrits de la main de Druon, ont été classés monument historique en 2006.

musée de la Légion d'honneur



Philippe Breard/Ville du Havre

COMMENT LE BÉTON A-T-IL BÂTI UN HAVRE DE PAIX EN 1945 ?

À l'issue de la guerre, 10 000 immeubles ont été totalement détruits au Havre, sous le feu des bombardements. Le centre-ville doit être entièrement reconstruit. En 1945, le chantier est confié à l'architecte Auguste Perret et à son atelier. Le Français choisit de mettre le béton à l'honneur et l'expose alors que le béton était jusqu'ici caché dans les structures, car considéré comme grossier. Bouchardé comme la pierre taillée, gravillonné (résistant aux intempéries), brut de décoffrage ou teinté dans la

masse, le béton apparaît partout et redessine le cœur du Havre (inscrit en 2005 au patrimoine mondial de l'Unesco). Des colonnes en béton armé, nommées poteaux dalles, permettent de s'affranchir de murs porteurs, et de rendre flexible l'agencement des logements traversants et baignés de lumière. Cet habitat se veut moderne et standardisé : Perret structure ses bâtiments sur une cote de 6,24 m qui permet la préfabrication en usine et respecte les contraintes économiques de l'après-guerre.

VAUBAN, HOMME FORT

SÉBASTIEN LE PRESTRE, MARQUIS DE VAUBAN, EST CONNU POUR SES FORTIFICATIONS EN ÉTOILE, SES TOURS DE GARDE ET SES CITADELLES. 2023 MARQUE LES 15 ANS DE L'ENTRÉE AU PATRIMOINE MONDIAL DE 12 SITES BÂTIS PAR CET INGÉNIEUR DE GÉNIE: NEUF-BRISACH, MONT-LOUIS, CAMARET-SUR-MER... CES VILLES EMBLÉMATIQUES TÉMOIGNENT DE LA VALEUR EXCEPTIONNELLE DE SON ŒUVRE.

Ingénieur ordinaire de Louis XIV, Vauban dirige moult sièges durant la guerre d'Espagne. Il améliore les tactiques militaires, identifie les points faibles des villes fortifiées et repense leurs citadelles. Son but n'est pas de faire de ces édifices dissuasifs des places impenetrables; sa stratégie consiste à les organiser pour qu'elles résistent à l'ennemi avant l'arrivée de renforts. Pour protéger le royaume, il dote ses frontières d'une «ceinture de fer»: 130 places fortes sont remaniées et une trentaine construites *ex nihilo*, avec le souci constant d'intégrer les éléments naturels (rivières, montagnes...) comme atouts défensifs. Cet expert de l'art du siège des villes (baptisé «poliorcétique») est aussi un érudit curieux de son temps, qui écrit des ouvrages sur l'élevage des porcs ou les forêts.

Sébastien Mercier - StockPhoto.com



[1] COMMENT LA TOUR DE CAMARET A-T-ELLE ENRICHI SON PORT?

Grâce à une exemption d'impôts pour récompenser la ville victorieuse face aux Anglo-Hollandais! Le 18 juin 1694, ils attaquent cette tour pour prendre le contrôle de la rade de Brest. Grâce à la batterie basse de la fortification imaginée par Vauban, qui compte déjà 9 canons sur les 11 prévus et 2 corps de garde, soldats et habitants repoussent l'assaut. La faveur royale durera jusqu'à la Révolution.

[2] COMBIEN DE VILLES VAUBAN A-T-IL ATTAQUÉ?

Au moins 48. C'est en voyant le coût en vie humaine de ces sièges, notamment celui de la ville de Valenciennes durant la guerre d'Espagne, qu'il se donne pour mission d'améliorer les tactiques militaires. Il développe ainsi une stratégie de siège en 12 phases, de l'installation à l'assaut.

H. Laurens/Wikimedia Commons



DE LA DÉFENSE

Paul Delgado



[3] QUELS MILITAIRES VAUBAN ENTRAÎNE-T-IL ENCORE AUJOURD'HUI ?

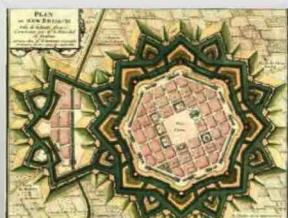
Ceux de Mont-Louis, ville entièrement dessinée par l'ingénieur en 1679! Située à 1600m d'altitude dans les Pyrénées, sa citadelle abrite désormais le Centre national d'entraînement commando.

[4] ET [5] EN QUOI NEUF-BRISACH EST-ELLE LA VILLE 3 ÉTOILES DE VAUBAN ?

C'est la plus aboutie. Au total, Vauban crée neuf villes, dont quatre sont arrivées jusqu'à nous: Mont-Louis, Mont-Dauphin, Longwy et Neuf-Brisach. Il entoure chacune d'elles d'une fortification bastionnée, c'est-à-dire de remparts aux lignes brisées pour éviter les angles morts, avec des bastions de forme pentagonale. Plus avant, il bâtit des obstacles géométriques défensifs: corps de garde en hauteur, fossés et glacis (pente douce extérieure) tiennent les assaillants aussi éloignés que possible des remparts. À Neuf-Brisach, ce sont même deux enceintes qui protègent la ville en damier: une extérieure en forme d'étoile et une intérieure octogonale. Ainsi, si un bastion de la fortification avancée est pris par l'ennemi, il est toujours possible de se défendre depuis la seconde en retrait.

3

Thesupermat/Wikimedia Commons



4

Hans Blosser/Alamy/Hemis



5

Hayvê Lückler



6

[6] POURQUOI SES REMPARTS FONT-ILS DEUX FOIS LE TOUR DE VILLEFRANCHE-DE-CONFLENT ?

La ville possède deux chemins de ronde couverts. D'origine médiévale, les remparts ont été surélevés entre 1669 et 1676 par Vauban pour améliorer les défenses de la ville qui se trouvait au confluent de trois vallées, point stratégique pour bloquer une avancée espagnole. L'architecte militaire a ainsi conservé le chemin de ronde inférieur sur lequel il en a bâti un autre, supérieur. Autres créations de Vauban classés avec cette enceinte fortifiée: le fort Libéria et son souterrain de 734 marches, seul point surplombant la ville, et la Cova Bastera, grotte fortifiée.

ÇA COMPTE PAS POUR DU BEURRE

Le maillot jaune, le fromage « qui pue », la bise... incarnent la France autant que ses monuments historiques. Le pays fait corps derrière ce patrimoine populaire et vivant, à travers lequel s'expriment aussi ses identités régionales. Cocorico !





// POURQUOI LE MAILLOT JAUNE EST-IL JAUNE ?

Il est de la couleur du papier sur lequel était imprimé autrefois le journal *L'Auto*. Car c'est son fondateur, Henri Desgranges, qui lance en 1903 le Tour de France, pour booster les ventes de son titre de presse. En 1919, il a l'idée de faire porter au leader du classement général un maillot distinctif : ce sera le jaune. L'argument marketing est parfait pour son journal, et la couleur alors inédite sur les maillots des équipes. Les premières étapes de haute montagne, dans les Pyrénées et dans les Alpes, dès 1910, commencent à bâtir la légende du Tour, portée par la ferveur patriotique

d'avant-guerre. L'essor de la télévision, à partir des années 1950, popularise la course marquée par des duels sportifs mythiques (Poulidor face à Anquetil notamment). Peu à peu, le Tour s'impose comme compétition mondiale de référence. Si plusieurs scandales de dopage ont depuis terni l'image du cyclisme, la dimension internationale du Tour, elle, n'a cessé de croître depuis 20 ans : les paysages et monuments de l'Hexagone, sur son parcours de 3 400 km, sont retransmis dans près de 200 pays. De quoi faire du Tour une incontournable étape du patrimoine français !

FÊTE-T-ON LA PRISE DE LA BASTILLE LE 14 JUILLET ?

Non ! On célèbre la fête de la Fédération, qui s'est tenue le 14 juillet 1790 à Paris. Un an après la prise de la Bastille, cette fête avait marqué un grand moment d'unité et de réconciliation nationales en France. C'est pour cette raison que les parlementaires de la III^e République en font, en 1880, la Fête nationale. Malgré ce choix, consensuel, la droite catholique et royaliste refuse à l'époque de célébrer ce symbole de la Révolution. Dans certaines communes de l'ouest de la France, il faudra attendre l'été 1919 et la fin de la Première Guerre mondiale pour donner au 14 juillet une dimension patriotique au-delà des clivages.

LES FRITES : FRANÇAISES OU BELGES ?

Même les historiens belges en conviennent : les frites, ou pommes de terre frites, sont nées en France, dans les rues de Paris au XIX^e siècle. À l'époque, les marchands ambulants plongeaient des rondelles ou des bâtonnets de pommes de terre dans le saindoux, la graisse animale la plus abordable. Un cuisinier allemand, Frederick Krieger, aurait découvert cette cuisson en travaillant dans une rôtisserie à Montmartre, et l'aurait exportée en Belgique, pour y ouvrir en 1838 la première baraque à frites. Le pays est depuis devenu le plus gros consommateur et exportateur mondial de ces petites allumettes dorées, inscrivant même les baraques à frites à son patrimoine immatériel. Si la question de l'origine continue à l'occasion de diviser Ch'tis et Belges des deux côtés de la frontière, tous s'accordent en revanche sur le secret de la cuisson parfaite : en deux fois !



LE ROI DAGOBERT A-T-IL MIS SA CULOTTE À L'ENVERS ?

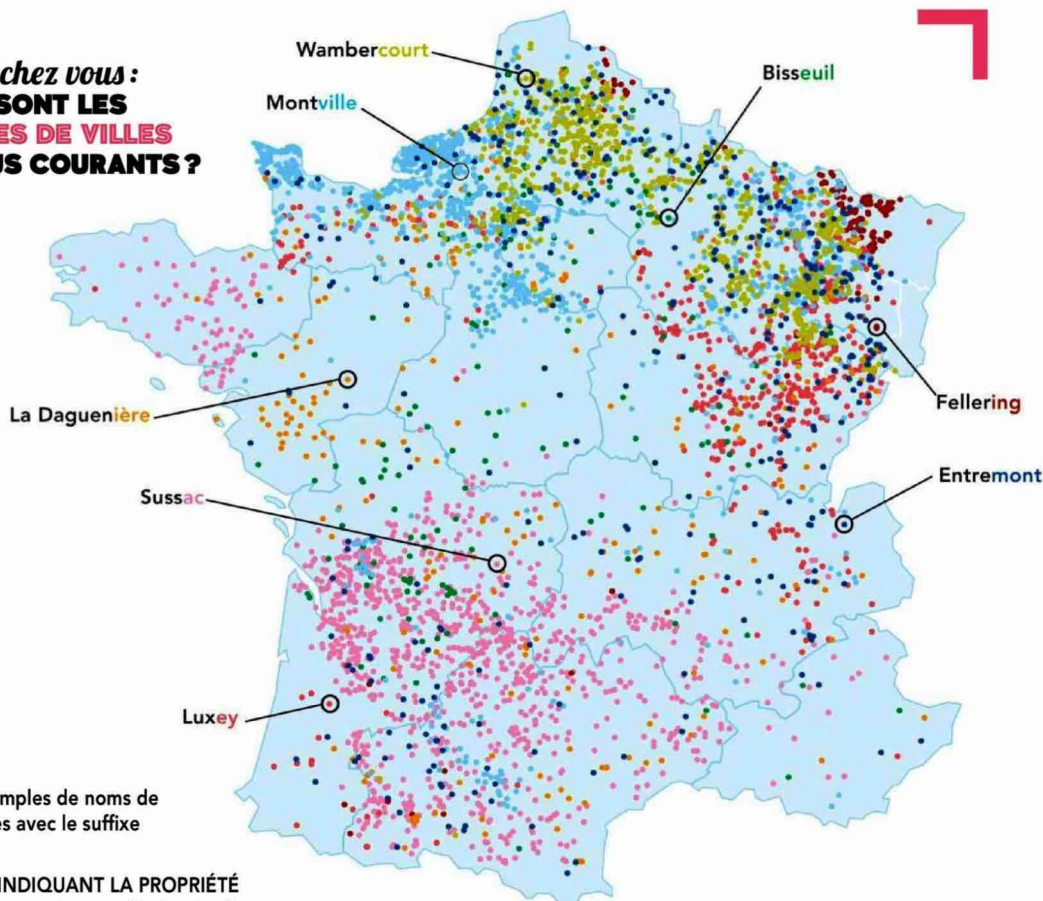
Il est peu probable que ce souverain des Francs du VII^e siècle, bâtisseur de la basilique de Saint-Denis, ait eu des difficultés à enfiler ses sous-vêtements. Avant de devenir une comptine reprise en chœur dans les écoles maternelles, *Le bon roi Dagobert* était une chanson écrite avant la Révolution française pour moquer, sans risquer la censure ni la prison, le monarque de l'époque, Louis XVI. Ce dernier était connu pour sa distraction et sa gloutonnerie : le texte parodique ridiculise donc l'autorité de ce roi qui « mangeait en glouton du dessert » ! Ces couplets seront réemployés pour brocarder Napoléon III, plus tard, toujours sous couvert du pauvre Dagobert.



L'ANDOUILLETTE EST-ELLE MEILLEURE EN 5A ?

Oui ! Dans ce cas, sa qualité est attestée par l'Association Amicale des Amateurs d'Andouillette Authentique, l'AAAAA ou 5A. Fondée vers 1960 par cinq amis chroniqueurs culinaires, elle doit son nom aux éclats de rire sonores, les « ah ah ah ah ah », de l'un d'entre eux. Chaque dégustation peut donner lieu à la remise d'un diplôme valable deux ans. Le goût est un critère décisif, ainsi que la recette, artisanale, et l'utilisation majoritaire d'intestins de porc. On compte actuellement 27 charcutiers lauréats, dont un au Japon.

Près de chez vous :
**QUELS SONT LES
SUFFIXES DE VILLES
LES PLUS COURANTS ?**



○ Exemples de noms de villes avec le suffixe

SUFFIXES INDICANT LA PROPRIÉTÉ
(accollés au nom du propriétaire des lieux pour former un toponyme)

- Suffixe « ac » (gallo-romain)
- Suffixe « ey » (gallo-romain)
- Suffixe « ing » (germanique)
- Suffixe « ière » (médiéval, féodal)

SUFFIXES INDICANT LA NATURE DES LIEUX

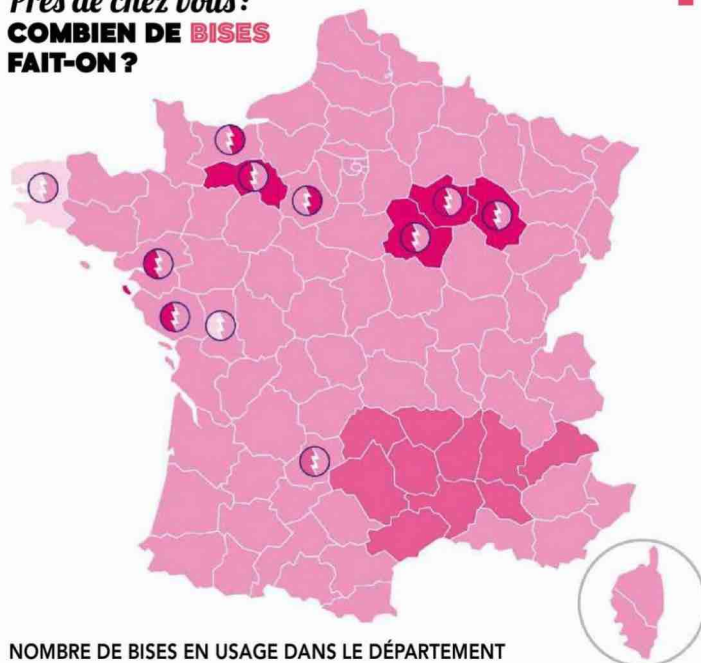
- Suffixe « euil » : domaine créé après défrichement (celtique)
- Suffixe « court » : ferme, domaine agricole (germano-romain)
- Suffixe « mons », « mont » : hauteur (germano-romain)
- Suffixe « ville » : domaine (germano-romain)

D'où vient la forme du bouchon de champagne ?

De la pression qu'il subit à l'embouteillage, pour être capable de résister ensuite à celle dans la bouteille. Et quelle pression : d'après une récente étude, lorsqu'il saute, un bouchon atteint Mach 2, soit 2400 km/h ! Comme les avions de chasse qui produisent leur « bang ! » caractéristique ! La plus célèbre boisson française, devenue symbole planétaire de fête, est en effet un vin dont la fermentation produit une importante quantité de dioxyde de carbone. Le bouchon en liège, avant pose, est cylindrique : on le comprime latéralement pour entrer dans le goulot, puis sur le dessus avec la pose d'une capsule et d'un muselet métalliques. Ce sont ces contraintes qui lui imposent, avec des années passées en bouteille, sa forme caractéristique de champignon.



Près de chez vous : COMBIEN DE BISES FAIT-ON ?



NOMBRE DE BISES EN USAGE DANS LE DÉPARTEMENT



● Département où deux « usages »
se concurrencent (pas de majorité nette
pour un nombre de bises ou l'autre)

Atlas de la France incroyable d'Olivier Marchon, cartographie Aurélie Boissière ©Autrement, 2014

Source : combiendebises.free.fr : réponses à un vote en ligne, état au 6 septembre 2023.

À QUI A-T-ON TOUS CASSÉ LES OREILLES ?

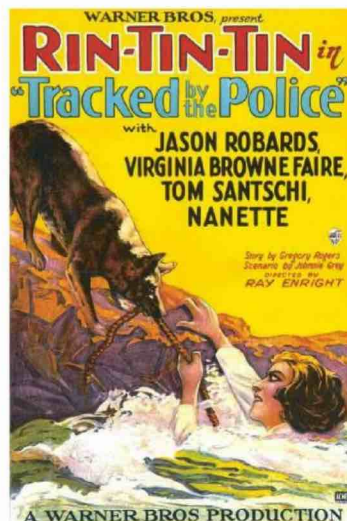
Au mythique Petit Beurre ! Il est créé en 1886 par Louis Lefèvre-Utile, qui vient de reprendre la pâtisserie familiale nantaise LU et décide d'industrialiser la production de biscuits. Le biscuitier s'inspire de la forme des napperons utilisés pour servir le thé, avec lequel son petit gâteau sec se marie si bien ; il invente alors un design allégorique, comme en témoignent ces moules découpoirs rectangulaires originaux (en photo) : les 4 oreilles font écho aux 4 saisons, les 52 dents du pourtour aux 52 semaines de l'année, et les 24 points peuvent se compter comme les 24 heures d'une journée. La légende dit qu'il fallait y deviner un message aux gourmands : mangez des biscuits à tout moment !



Koreller/Wikimedia Commons

RINTINTIN EST-IL DEVENU UN MONUMENT NATIONAL ?

Oui, et à double titre ! Star de plusieurs westerns de la Warner Bros dans les années 1920, ce célèbre berger allemand, né en Lorraine, a son étoile sur Hollywood Boulevard à Los Angeles. Et il repose, depuis 1932, au cimetière des chiens d'Asnières-sur-Seine, site classé au patrimoine architectural et culturel français.



We hope/Wikimedia Commons

QUELLES CHAUSSURES COLLENT AUX BASQUES ?

Les Pataugas, ces chaussures de marche en toile souple inventées en 1950 au Pays basque, par René Elissabide. Elles doivent leur nom à la fabrication de leur épaisse semelle crantée devenue culte. La pâte de caoutchouc est vulcanisée, c'est-à-dire rendue plus élastique en la chauffant au gaz. Cette « pâte au gaz » est le secret de sa souplesse et de sa résistance. Son créateur, as du marketing, réussira un temps à les faire porter à toute l'armée française !



LE PREMIER CLUB DE FOOT FRANÇAIS ÉTAIT-IL VRAIMENT ANGLAIS ?

Le Havre Athletic Club (ici, en 1901) revendique le statut de doyen du foot français : le club a été fondé en 1872 par la main-d'œuvre... britannique de ce port normand ! Les historiens contestent cette version un peu marketée, mais il est certain que la Normandie, par sa proximité avec l'Angleterre, l'île berceau du football, fut l'une des premières terres d'implantation du ballon rond à la fin du XIX^e siècle ; tout comme les cours de récré des grandes écoles internationales de la région parisienne, où élèves et professeurs britanniques importèrent leur jeu de foot et ses règles. L'équipe de France, elle, naît en 1904, mais ce n'est qu'après la Seconde Guerre mondiale que des générations de joueurs vont conquérir le cœur des Français : par leurs résultats sportifs d'une part, et la diversité des origines sociales et géographiques qu'ils reflètent d'autre part. Le football demeure aujourd'hui le sport le plus populaire du pays, avec plus de 2 millions de licenciés.



Gallica, bnf.fr/Bibliothèque nationale de France

LES FRANÇAIS PORTAIENT-ILS TOUS LE BÉRET AUTREFOIS ?

Des sculptures au fronton de l'église de Bellocq, dans le Béarn, attestent que les bergers des Pyrénées portaient ce couvre-chef plat en laine tissée dès le XIII^e siècle. Et nombreux étaient les Français, ouvriers et paysans en tête, qui s'en coiffaient jusqu'au milieu du XX^e. À l'instar des « onion Johnnies » par exemple, les marchands d'oignons de Roscoff qui vendaient leur récolte outre-Manche dans les années 1930. Nombre de célébrités l'ont ensuite adopté (Zola, Rodin, l'abbé Pierre, Michèle Morgan...) : c'est peut-être ce qui a consacré le béret en France, l'élevant au rang de stéréotype, même s'il était très populaire ailleurs, comme en Espagne.

Ça fait date

Septembre 1993 // LA BAGUETTE EST SAUVÉE !

C'est probablement le « décret pain », signé par le premier ministre d'alors Edouard Balladur, qui a sauvé la célèbre baguette française en 1993. À l'époque, le pain industriel, riche en additifs pour résister à la surgélation et au réchauffage, est en plein essor. Les artisans boulangers s'alarment alors de la disparition de la panification à la française. La loi fixe donc la recette de l'emblématique baguette, qui prend l'appellation de « tradition », avec quatre ingrédients seulement : farine, levain, sel et eau. Aucun colorant ni additif n'est autorisé et, le pétrissage, le façonnage et la cuisson doivent tous être réalisés au même endroit. Cette mise en valeur des pratiques boulangères relance les ventes en France et à l'international, jusqu'à la consécration, en 2022, avec l'inscription au patrimoine culturel immatériel de l'humanité de ce pain né à Paris au début du XX^e siècle.





DEPUIS QUAND FAIT-ON TOUTE UNE HISTOIRE DU PETIT CHAPERON ROUGE?

Sa plus ancienne version retranscrite est celle de Charles Perrault, en 1697, dans *Contes de ma mère l'Oye*, un recueil resté un classique de la littérature enfantine. L'écrivain précise toutefois, dès sa préface, que ces histoires sont transmises en Europe au moins depuis le XIV^e siècle par la tradition orale et rurale. Le livre est vite diffusé par la littérature de colportage dans les villes et les campagnes, où il se raconte lors de veillées. Son succès s'exporte aux quatre coins du globe, notamment grâce aux versions modernisées des frères allemands Jacob et Wilhelm Grimm au XIX^e siècle. Enfin, c'est l'Américain Walt Disney qui, bien qu'il ne choisisse pas *Le Petit Chaperon rouge*, porte à l'écran deux autres histoires cultes du recueil au début du XX^e siècle : *Cendrillon* (1950) et *La belle au bois dormant* (1959).

QUEL EST LE PATRYNOME LE PLUS PORTÉ EN FRANCE ?

- MARTIN -

250 013 personnes nées en France entre 1891 et 2000 portent ce nom de famille selon l'Insee. C'est près de deux fois plus que les Bernard (131 000) et les Thomas (118 000), qui complètent le podium des patronymes français les plus courants. Au total, les Français portent plus d'1,4 million de noms de famille différents. La majorité sont des noms de baptême (un tiers de la population), devant les noms de localisation (Dubois, Dupont, Duval, Fontaine...), les noms de métier ou de statut (Lemarchand, Chevalier, Maréchal, Lemaire, Lévêque...) et les sobriquets (Leroux, Petit, Brunet, Legros).

Près de chez vous : COMMENT DIT-ON SERPILLÈRE ?

Au Québec
Vadrouille
Moppe

Dans la Marine
Faubert
Vadrouille



● Région ou pays étranger
ayant le français
pour langue officielle

Sources : divers, dont H. Walter, *Le français dans tous les sens*, Robert Laffont, 1988.

L'HISTOIRE CONTINUE...

QUE SIGNIFIE LE L DE 4L ?

Luxe! La 4L est la version haut de gamme de la Renault 4, avec une troisième vitre latérale, des sièges plus confortables et une banquette arrière rabattable. Commercialisée de 1961 à 1992 dans 28 pays, elle demeure la 2^e voiture la plus vendue en France de tous les temps, derrière la 206! Rare voiture de l'époque à pouvoir être conduite képi sur la tête, la 4L est adoptée par la gendarmerie nationale, France Telecom, les PTT et EDF dans sa version fourgonnette, ce qui lui offre une grande visibilité sur les routes de l'Hexagone. Ce patrimoine automobile s'apprête à prendre un nouveau démarrage: le constructeur français a en effet présenté au printemps dernier une toute nouvelle version moderne et électrique de sa mythique R4, prévue pour 2025!



Chaque année, le 4L Trophy réunit plus de 2000 jeunes pour un rallye solidaire de 6500 km au Maroc.

Renault 4L Trophy - Flash Sport

LA COLLE CLÉOPÂTRE EST-ELLE COMESTIBLE ?

Oui, à toute petite dose... Et heureusement pour les générations d'écouliers qui se sont laissés tenter par son goût d'amande! Créé en 1930, ce mythique pot, dont le capuchon contient une mini spatule intégrée, renferme de l'huile d'amande amère, de l'amidon de pomme de terre aux propriétés naturellement collantes, de l'eau et un épaississant. Dépassée dans les années 1960 par la concurrence étrangère et la colle en tube, Cléopâtre a pris un coup de jeune en 2017, quand des Youtubeurs l'ont utilisée pour des recettes de slime, une pâte star des cours de récré à l'époque!



Colles Cléopâtre

DE QUEL TITRE PEUT SE VANTER LE VIEUX BOULOGNE ?

D'être le fromage le plus odorant du monde, selon un palmarès établi en 2004 par des chercheurs anglais, aidés d'un nez artificiel et d'une quinzaine de fromagers. Cette pâte molle au lait cru, de vaches élevées sur la Côte d'Opale, entre les bien nommés caps Blanc-Nez et Gris-Nez, figure en tête d'un classement dont les dix premières places sont trustées par... des fromages made in France!



QU'ACHÈTE-T-ON AU MARCHÉ DE PLEIN VENT ?

Essentiellement des produits alimentaires, fruits et légumes en tête (35% des ventes), ensuite viandes (18%), produits laitiers (13%), poissons et crustacés (11%). Mais la législation autorise aussi la vente de produits manufacturés comme les jouets, les vêtements ou encore les chaussures, sur les étals des plus de 10 500 marchés de France, dont 90 % sont extérieurs, « de plein vent », par opposition à ceux

se tenant dans des halles. Chaque marché possède son atmosphère, vitrine d'un terroir local, comme ici place Richelme, à Aix-en-Provence. Plus qu'un lieu d'achat, c'est un rituel social, transmis de génération en génération, apprécié des touristes et réaffirmé par l'enjeu des circuits courts. Les politiques français ne s'y trompent pas : c'est bien sur les marchés qu'ils viennent prendre le pouls de leurs administrés !

QUELLE REINE DE FRANCE A COMPTÉ POUR DES PRUNES ?

Claude, l'épouse de François I^{er} ! Tandis qu'il s'impose dans l'histoire comme le souverain emblématique de la Renaissance, bâtisseur et mécène des Arts et des Lettres, la jeune reine, elle, n'a guère le temps de se mêler des affaires du royaume : mariée à 15 ans, en 1514, elle meurt d'épuisement à 24 ans, après avoir mis au monde 7 enfants. Lorsque Soliman le Magnifique, un sultan ottoman, offre au roi un plant de prunier aux fruits verts et sucrés, on leur donne le nom de cette reine louée pour sa gentillesse. L'histoire ne dit pas néanmoins si elle appréciait particulièrement ces prunes ou si le nom de reine-claude leur fut attribué en guise d'hommage posthume.



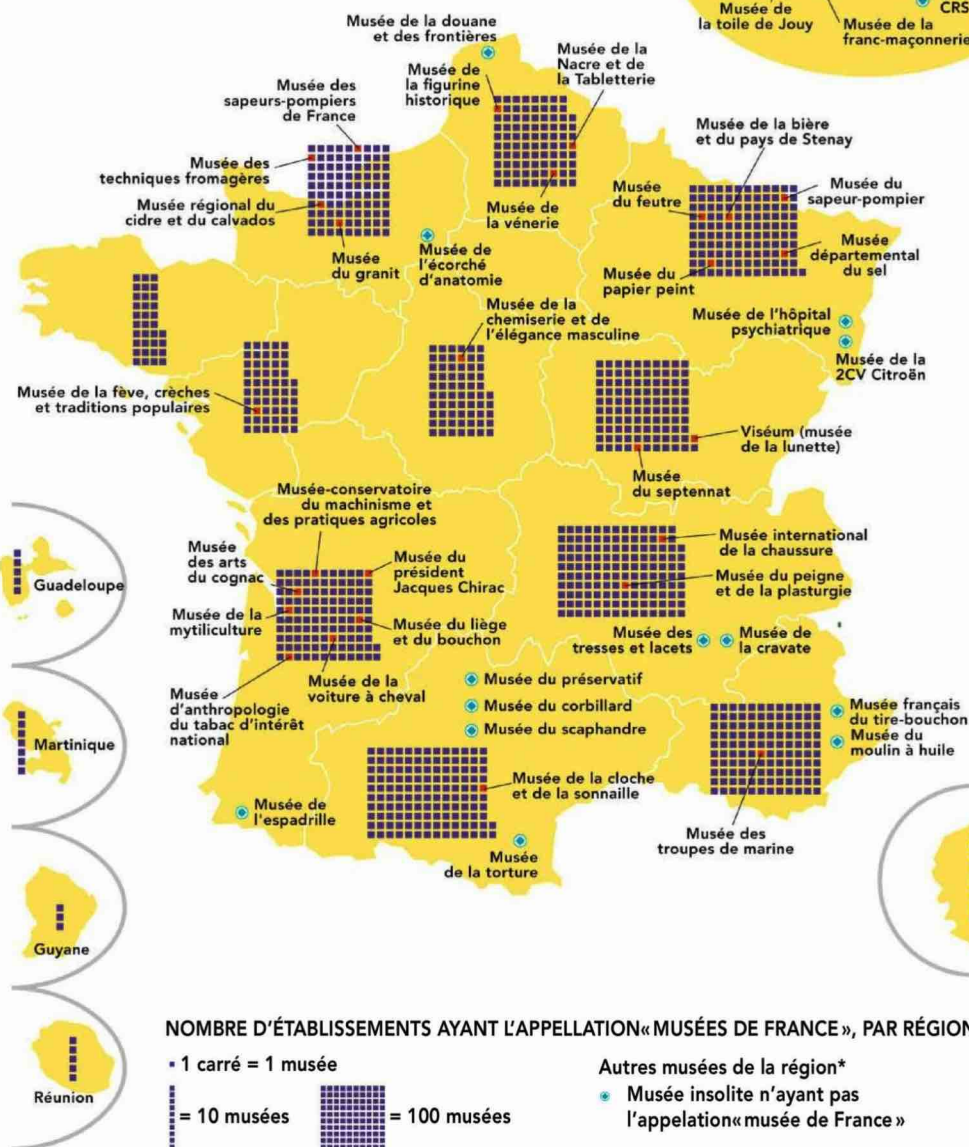
Jean-Claude Delmas/ASP

LES FRANÇAIS SAVENT-ILS RESPECTER LES RÈGLES ?

Pas vraiment, à en croire certaines enquêtes ! Près de 9 % des Français (... à l'image de Jacques Chirac, sur cette célèbre photo) fraudent dans les transports en commun, contre 3 % en moyenne dans les autres capitales européennes (Ifop, 2016). 42 % des piétons traversent au rouge à Strasbourg, contre 2 % à Nagoya, au Japon (étude CNRS, 2017). Et cette tendance française à refuser de se soumettre aux règles commence dès l'école : en 2015, la France figurait ainsi à l'avant-dernière place du classement Pisa de l'OCDE pour indiscipline, cumulant désordre en classe, bavardages et retards ! Faut-il en conclure que le tempérament réfractaire est une fierté nationale, dans un pays qui valorise révolutionnaires, résistants et manifestants ?

Près de chez vous : Y A QUOI À VOIR AU MUSÉE ?

Musée de la cloche, de la bière ou... du corbillard, on ne s'ennuie pas dans les 1222 musées de France !



ASTÉRIX: PETIT GAULOIS,

C'EST LA BD FRANÇAISE LA PLUS VENDUE AU MONDE: 393 MILLIONS D'EXEMPLAIRES ÉCOULÉS EN PLUS DE 60 ANS. ASTÉRIX EST DEvenu UN PORTE-DRAPEAU FRANÇAIS... ET IL EST TOUJOURS VIVANT: LE 40^e ALBUM DE SES AVENTURES, L'IRIS BLANC, PARAÎT EN LIBRAIRIE CE 26 OCTOBRE.

Quel français a donné son nom à un satellite, fait la Une du *Time* et compte autant de fans que d'habitants en son pays? Astérix! Ses créateurs, René Goscinny et Albert Uderzo, ont trouvé la potion magique qui en a fait un héros national: ils ont imprimé à leur célèbre BD les stéréotypes de l'identité française, avec force humour et jeux de mots. Leurs Gaulois sont râleurs, bagarreurs, désorganisés mais aussi bons vivants, festifs et amicaux... leurs aventures se moquent des clichés (les nôtres comme ceux des autres!) en faisant la part belle à l'ouverture culturelle et à l'altérité. Depuis leur irréductible village gaulois, symbole de la lutte contre l'opresseur et de la résistance, les deux héros portent des valeurs universelles qui dépassent nos frontières. Astérix est ainsi la BD française la plus vendue à l'étranger, traduite en 111 langues et dialectes!

Claude Trubault/Alamy Photos

1



KEVSTONE-FRANCE/GAMMA-BAPHO

2



Henri Devus

[1] POUR QUEL JOURNAL UDERZO ET GOSCINNY ONT-ILS CRÉÉ ASTÉRIX?

Pilote! Le scénariste René Goscinny et le dessinateur Albert Uderzo créent leur petit Gaulois pour le 1^{er} numéro de cet hebdomadaire de bande dessinée, qui voit le jour le 29 octobre 1959. Quant au 1^{er} album de BD, qui réunit les aventures d'Astérix le Gaulois, il est publié en 1961.

[2] QUI A GAGNÉ LA BATAILLE DE GERGOVIE?

Vercingétorix. Au printemps de l'an -52, ce chef arverne bat César à Gergovie (en Auvergne), avant d'être renversé par les Romains quelques mois plus tard, lors de sa défaite à Alésia (en Bourgogne). C'est ce personnage dont le nom en «-ix» a inspiré les créateurs d'Astérix.

GRAND HÉROS

3

[3] DEPUIS QUAND LES GAULOIS SONT-ILS NOS ANCÊTRES ?

Depuis la fin du XIX^e siècle, pourrait-on dire ! À l'époque, les manuels scolaires commencent à enseigner l'idée que la France s'appelait autrefois la Gaule et que les Gaulois étaient nos ancêtres directs, à l'image du célèbre « Histoire populaire de la France » d'Henri Martin. Le but ? Unifier la nation française après sa défaite face à la Prusse en 1870. L'idée est pourtant fautive : historiquement, la Gaule s'étendait au-delà des frontières actuelles et les origines des Français sont bien plus diverses.

4



[4] LES GAULOIS ENGLOUTISSENT-ILS AUTANT DE SANGLIERS QU'OBÉLIX ?

Eh non !... Les Gaulois ne mangent pas ou très rarement de sanglier. Ils consomment évidemment de la viande, notamment du porc, mais elle provient principalement d'animaux d'élevage. Et lorsqu'ils chassent, ce sont plutôt des lièvres ou des petits cervidés. Le sanglier est toutefois bien présent dans la culture gauloise, mais comme animal totem, symbole de courage et de férocité. Il orne par exemple le carnynx, une sorte de long cor utilisé par les Gaulois lors des batailles, pour motiver les troupes et effrayer leurs ennemis.

5



[5] QUI VIENT D'OFFRIR UNE NOUVELLE CURE DE JOUVENCE AUX DEUX IRRÉDUCTIBLES GAULOIS ?

Alain Chabat. 21 ans après le succès d'*Astérix et Obélix : Mission Cléopâtre*, l'acteur et réalisateur français a ressorti cet été, en salles, son film culte remasterisé en 4K. Avec 14 millions d'entrées à l'époque, il se classe toujours parmi les 10 plus gros succès du cinéma en France !



CHEFS-D'ŒUVRE EN PÉRIL

Protéger les monuments et les biens historiques, fragiles par nature, ne s'improvise pas. Entre restauration, protection et accessibilité au public, leur sauvegarde requiert un savant jeu d'équilibriste !

Stéphane Compoint/Bureau233



// FAUDRA-T-IL UN JOUR DÉMONTRE LA TOUR EIFFEL ?

Elle aurait déjà dû disparaître il y a plus d'un siècle ! L'iconique dame de fer parisienne devait en effet être détruite en 1910, à l'échéance de la concession de 20 ans que la ville avait accordée à Gustave Eiffel pour construire sa tour dans le cadre de l'Exposition universelle de 1889. À peine passé l'engouement autour de l'inauguration, les critiques émergent. L'écrivain Guy de Maupassant est l'un des plus virulents détracteurs de l'édifice. En 1890 déjà, il espérait que l'on déboulonne « cette haute et maigre pyramide d'échelles de fer, squelette disgracieux et géant ». À l'époque, elle n'est pas encore classée monument historique (elle ne le sera d'ailleurs qu'en... 1964 !). C'est grâce à sa fonction d'émetteur et de récepteur d'ondes télégraphiques, puis de radio pendant la Première Guerre mondiale, que se clôt le débat, offrant là une justification militaire au maintien de la tour. La question de sa pérennité se pose néanmoins régulièrement, à cause du risque de corrosion de cette vieille dame de 134 ans ; et ce malgré les campagnes de peinture protectrice (la 20^e, en cours, s'achèvera en 2026). En 2022, la société d'exploitation de la Tour Eiffel a assuré à ses 6 millions de visiteurs annuels que son fer puddlé était « dans un état irréprochable ».



UNE PEINTURE PEUT-ELLE EN CACHER UN AUTRE ?

La question se pose à l'opéra Garnier de Paris. Son flamboyant et célèbre plafond de 220 m² a été peint sur des panneaux démontables par Marc Chagall, dans les années 1960, à la demande de son ami André Malraux, alors ministre de la Culture. Il cache donc, depuis ce jour, le plafond original (classé en 1923) de l'Angevin Jules-Eugène Lenepveu. Aujourd'hui, ses descendants demandent le retrait de l'œuvre de Chagall... Le plus souvent, néanmoins, les œuvres sont recouvertes par leurs auteurs eux-mêmes, faute de moyens pour acheter des toiles : fin 2022, l'équipe d'un musée américain a ainsi découvert par radiographie un autoportrait de Cézanne sous une nature morte de l'artiste. Les rayons X ont aussi révélé un dessin de visage sous *Le Coin d'herbe* de van Gogh, et le croquis d'une femme sous *Le vieux guitariste* de Picasso.

QUI A FAIT SON GRAND RETOUR AU MUSÉUM DE PARIS ?

- LE MAMMOUTH DE DURFORT -

Imposant squelette de 4 m de haut et 6 m de long, il surplombe à nouveau, depuis cet été, la galerie de paléontologie. Ce spécimen complet, découvert en 1869 à Durfort, dans le Gard, a été démonté en mai 2022, ses 180 os numérotés, puis patiemment restaurés : lavage, nettoyage, consolidation des fêlures et fractures, élimination des plaques aberrantes ajoutées lors d'anciennes interventions. Le squelette, qui pèse 10 t, est celui d'un mammouth méridional vieux de 1,5 million d'années.

COMMENT SE REFAIRE UNE BEAUTÉ QUAND ON A PLUS DE 3 000 ANS ?

En se faisant bombarder par des rayons à haute énergie, des rayons gamma, à une dose qui serait mortelle pour l'homme. Cette technique peut s'appliquer à tout objet ancien dégradé, statue, costume, papiers... Elle permet d'éradiquer les champignons et ravageurs sans laisser de radioactivité résiduelle. Inventée en France, au CEA (Commissariat à l'énergie atomique), elle a été appliquée avec succès sur la momie du pharaon Ramsès II, en 1977. Le laboratoire Arc-Nucléart qui la maîtrise a traité des centaines d'œuvres ainsi ; une opération « Sauvez le patrimoine de votre commune » en fait bénéficier chaque année le petit patrimoine local.

COMBIEN MESURE LA FISSURE DE LA JOCONDE ?

Onze centimètres, depuis le haut du tableau jusqu'à la racine des cheveux de la cultissime Mona Lisa, peinte à partir de 1503 par Léonard de Vinci. Cette fente, qui daterait de plusieurs siècles, est surveillée de très près et contrôlée tous les ans. Pour éviter au bois de peuplier de continuer à travailler et à la fissure de s'allonger, la Joconde n'a plus bougé depuis 2005 de sa vitrine climatisée du Louvre où l'humidité est constamment de 50 % et la température de 20 °C.



COMMENT EMPÊCHER LES **INDIANA JONES** DE PILLER NOTRE PASSÉ ?

Le pillage de biens archéologiques, l'un des plus gros trafics au monde (après la vente de drogues et d'armes), n'est pas l'apanage des pays en guerre. Les autorités estiment qu'en France, 10 millions d'objets par an sont déterrés puis revendus par des chasseurs de trésors du dimanche équipés d'un détecteur de métaux. Une perte scientifique irrémédiable, qui pousse musées et gendarmes à faire de la pédagogie. Pour rappel, ce délit de dégradation de site archéologique est passible de 7 ans d'emprisonnement et 100 000 euros d'amende.

**ÇA FAIT
L'ACTU**



Y A-T-IL TROP DE VISITEURS AU MONT-SAINT-MICHEL ?

On se promène rarement seul au Mont en tout cas ! La France est la première destination touristique au monde (90 millions de visiteurs en 2019). Toutefois, 80 % du tourisme se déploie sur seulement 20 % du territoire dont font partie le Mont Saint-Michel, Versailles ou le Mont Blanc... Leur surfréquentation s'accompagne d'une saturation des sites et d'un nombre croissant de dégradations. Pour pallier au problème, certains lieux ont désormais recours à des jauges. C'est le cas du parc national de Port-Cros, dans le Var, qui a mis en place un quota journalier

de visiteurs depuis trois ans ; des calanques de Marseille, depuis 2022. En juin dernier, c'est l'île de Bréhat qui a annoncé à son tour une diminution de ses navettes estivales. Au Mont-Saint-Michel, qui accueille 3 millions de visiteurs chaque année, **on teste depuis cet été un dispositif de réservation de parkings incitant à venir aux heures les moins chargées de la journée** (début et fin), ainsi qu'un nouvel aiguillage des touristes. Ces stratégies devraient se multiplier dans le pays à travers un plan national de lutte contre les pics de fréquentation.

Qui a la clé des portes de l'église ?

Sésame ! C'est le nom de l'application de serrures connectées que la Fondation du patrimoine teste, depuis le printemps, sur dix édifices, en Bourgogne-Franche-Comté. Un code éphémère reçu sur smartphone, à saisir sur le digicode de la porte, permet de visiter ces petites églises rurales au détour d'une balade. À condition d'être inscrit sur l'application, un moyen permettant de limiter les risques de vols ou de dégradations.

PEUT-ON EMPÊCHER LES PAS DE NÉANDERTAL DE S'EFFACER DANS LE SABLE ?

C'est une véritable course contre la montre qui se joue depuis 2012 sur le site dunaire du Rozel, dans le Cotentin. En effet, le lieu, rare vestige de la vie quotidienne des Néandertaliens il y a environ 80 000 ans, est inéluctablement menacé de disparition par le réchauffement climatique et l'érosion. Étudiants et bénévoles viennent prêter main-forte aux archéologues tous les étés pour travailler au Rozel, riche de près de 2 900 empreintes néandertaliennes de pieds nus et... chaussés ! C'est l'une des découvertes majeures (en cours de confirmation) réalisées sur ce chantier : la chaussure serait beaucoup plus ancienne qu'on ne le croyait, son apparition étant jusqu'ici estimée à 30 000 ans.



DRAC de Normandie-B. Fauq

QUEL CHIEN GARDE LA CITADELLE DE BESANÇON ?

Rocket ! En mars et avril dernier, ce chien-robot bardé de capteurs vidéos a sillonné les ruelles de la citadelle bisontine pour les numériser avec précision. Grâce à lui, fin 2024, il sera possible de visiter, en réalité virtuelle, la jumelle numérique de la fortification. Cette numérisation du patrimoine n'a pas qu'un intérêt de valorisation, elle est de plus en plus employée comme préalable aux travaux de restauration (au Mont-Saint-Michel par exemple), de reconstruction (à Notre-Dame de Paris) ou de sauvegarde. L'initiative Open Heritage, portée par Google, vise elle aussi à créer des représentations virtuelles de sites menacés comme la cathédrale de Mexico, plusieurs fois endommagée par les séismes. En Ukraine, une numérisation d'un maximum de bâtiments a été entamée depuis le début de la guerre, pour documenter ses ravages et faciliter la restauration future des biens qui pourront l'être.



LA TAPISSERIE DE L'APOCALYPSE A-T-ELLE ÉCHAPPÉ AU PIRE ?

L'Unesco vient d'inscrire en mai 2023 ce chef-d'œuvre, la plus grande tapisserie médiévale conservée de la planète, au registre Mémoire du monde. La tapisserie, commandée par le duc Louis 1^{er} d'Anjou en 1375, revient de loin. Au XVII^e siècle, considérée comme démodée, elle est découpée, réemployée en voiles d'hivernage pour orangers ou couverture à chevaux... Il reste 103m sur les 144 initiaux, exposés aujourd'hui au château d'Angers.

QUEL FILM DE 13 MINUTES A NÉCESSITÉ 12 ANS DE TRAVAIL ?

Le Voyage dans la Lune réalisé par Georges Méliès en 1902. La seule copie existante du 1^{er} film de science-fiction a été retrouvée en 1993 à Barcelone, dans un état pitoyable. En 1999, la société de restauration Lobster Films, en France, commence un traitement chimique pour décoller petit bout par petit bout la pellicule amalgamée par le temps en une pâte collante. Il faudra près de quatre ans pour reconstituer chacune des 13795 images et les photographier. En 2010, de nouveaux logiciels de traitement numérique permettent de réanimer ce film culte, qui sera finalement projeté à Cannes en mai 2011.



RTRD. Alamy-Hemis

QUELLES SONT LES MEILLEURES BACTÉRIES POUR RÉNOVER SA FAÇADE ?

Les bactéries calcifiantes. Depuis les années 1990, on utilise la capacité de ces micro-organismes à fabriquer naturellement du carbonate de calcium pour restaurer les pierres calcaires abîmées. Injectées dans les pores et les interstices de la roche à traiter (façade, statue...), les bactéries la rénovent en reconstituant le maillage de calcaire rongé par les pluies et les polluants.

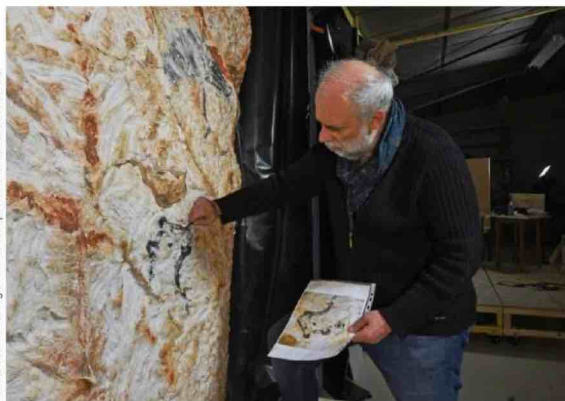
ÇA FAIT L'ACTU



Laurent Boutonnat-Région Occitanie

COMMENT REDONNER SES COULEURS AU PASSÉ ?

En menant un minutieux travail de détective ! Il a duré 20 ans au château Laurens, à Agde, qui vient de rouvrir en juin 2023. Cette villa Art nouveau mêlant décors orientalistes et antiques, avait été bâtie à la fin du XIX^e siècle par un dandy voyageur, Emmanuel Laurens, puis laissée à l'abandon de nombreuses années. La découverte de photographies sur plaques de verre datant du début du XX^e a d'abord largement aidé les restaurateurs à comprendre l'esthétique et la décoration du lieu. Ils ont par ailleurs mené des recherches sur les techniques picturales de l'époque et procédé à l'analyse spectrale des restes de pigments et vernis sur les murs (avec des techniques similaires à celles utilisées pour étudier les couleurs des étoiles)... Autant d'indices qui, *in fine*, leur ont permis de restaurer la splendeur des décors polychromes de l'inclassable villa Laurens.



FAUT-IL PRÉFÉRER LA COPIE À L'ORIGINAL ?

Oui, dans certains cas ! Voici la réplique de la grotte Cosquer, près de Marseille, ouverte au public en 2022. Gravure au silex, charbon de bois et pigments naturels mêlés de verre pilé pour retrouver l'aspect brillant des dessins sur les murs en calcaire... Rien n'a été laissé au hasard pour restituer les œuvres dessinées sur ses parois, retrouver l'atmosphère des lieux, raviver les matériaux et éclairages. L'émotion du visiteur est probablement sans comparaison avec celle éprouvée par le spéléologue Henri Cosquer qui l'a découverte en 1985, mais construire cette reproduction précise était le seul moyen de découvrir la grotte sous-marine. Et l'unique façon de la préserver : le lieu et ses dessins disparaissent déjà sous la montée des eaux, due au réchauffement climatique. Avant, la nécessité de protéger les lieux de l'afflux touristique avait déjà conduit à créer les répliques des grottes de Lascaux en 1983 et de Chauvet-Pont d'Arc en 2015.

ANASTYLOSE

Désigne en archéologie la technique de reconstruction d'un monument en ruines grâce aux fragments retrouvés sur place, complétés par des matériaux récents de couleurs légèrement différentes. On peut ainsi distinguer l'ancien du moderne à l'œil nu. Mise au point au début du XX^e siècle pour le sanctuaire grec de Delphes, c'est aujourd'hui la règle qui prévaut, notamment sur le chantier de Notre-Dame de Paris.

QUAND ENTENDRA-T-ON À NOUVEAU MAURICE, MARIE ET BENOÎT-JOSEPH ?

Bientôt ! Il s'agit de trois cloches géantes parmi les neuf de la cathédrale Notre-Dame de Paris, dont les prénoms rendent hommage à des personnages sacrés, des saints protecteurs de la ville et des dignitaires religieux. Leurs six comparses s'appellent Denis, Marcel, Étienne, Anne-Geneviève, Jean-Marie et Gabriel. Toutes ont échappé à l'incendie dévastateur du 15 avril 2019. Huit ont toutefois dû être retirées du beffroi nord où elles étaient suspendues pour être restaurées. Deux notamment ont plus souffert de la chaleur, leur système électrique de carillonnement est donc en révision. Elles devraient retrouver leur place en 2024. Les travaux de charpente, y compris de la flèche détruite, doivent, eux, s'achever fin 2023 avec une réouverture de la cathédrale prévue en décembre 2024.



Pierre-Yves Baudouin/Wikimedia Commons

Qui a gagné la querelle du gothique ?

Les gargouilles de Notre-Dame ! Symboles de Paris, elles témoignent de la méthode de restauration interventionniste d'Eugène Viollet-le-Duc. Au milieu du XIX^e siècle, malgré les critiques, cet architecte fait remplacer les statues endommagées qui ornent la cathédrale par des figures fantastiques, crée de nouvelles roses et fenêtres à la croisée du transept, et fait démolir les ajouts baroques ou Renaissance qui ne cadrent pas avec son idéal néogothique... Des pratiques qui n'auraient plus cours aujourd'hui. La charte de Venise, doctrine de la conservation du patrimoine depuis 1964, souligne que « toutes les époques à l'édification d'un monument doivent être respectées, l'unité de style n'étant pas un but à atteindre ».



Saint-Nazaire Remorquante

L'HISTOIRE CONTINUE... POURQUOI METTRE LE BELEM EN CALE SÈCHE ?

La coque d'acier riveté de ce fleuron de la marine à voile française de la fin du XIX^e siècle était dangereusement usée et rongée par la corrosion. Cet hiver, sur le chantier naval de Saint-Nazaire, un large bloc d'acier de 25 tonnes et 5 mètres sur 7 a été découpé dans la carène (partie immergée de la coque), puis remplacé pour soutenir la salle des machines. Montant des travaux : plus de 2,2 millions d'euros, en partie financés par le ministère de la Culture. Ce fameux trois-mâts de 127 ans, classé monument historique

en 1984, a repris la mer sans encombre cet été, ralliant Madère et les Canaries, avant de retrouver la Corse et la Méditerranée. À bord de ce navire école, 16 marins professionnels encadrent des apprentis plaisanciers privés ou des jeunes en insertion. Certains auront l'honneur d'accompagner le Belem dans sa plus prestigieuse mission au printemps prochain : le navire, à l'origine construit pour aller chercher des fèves de cacao au Brésil, sera le premier relayeur de la flamme olympique entre Athènes et Marseille en mai 2024 !



POURQUOI LA GRAND'GOULE EST-ELLE PASSÉE AU SCANNER ?

Cette technique est couramment utilisée pour obtenir des informations précises sur les œuvres, sans nécessiter de prélèvement destructeur. La Grand'Goule est une sculpture en bois de 1677, au corps de dragon, à la langue de vipère et aux serres d'aigle. Le musée Sainte-Croix, qui l'abrite depuis 1909, envisageait de suspendre ce légendaire monstre du Poitou dans ses salles. Mais en juin 2022, le scanner du CHU de Poitiers a révélé des plaques en métal dans la tête et le cou, un corps évidé dans un seul morceau de bois et surtout, une fente sous son anneau dorsal... écartant le projet d'accrochage de la bête. Celle-ci a été consolidée et restaurée depuis, et a finalement retrouvé sa place de star, sur son socle, au musée.

CHU Poitiers

QUEL PROBLÈME DE TAILLE A POSÉ CETTE MAQUETTE DU ROYAL LOUIS ?

Cette réplique d'un vaisseau de ligne de la seconde moitié du XVIII^e siècle est plus grande que toutes les portes et fenêtres du Palais de Chaillot! Elle mesure plus de 5 mètres de long et presque autant de haut. Il a donc fallu abaisser les mâts et tourner les vergues (ces longues pièces de bois soutenant les voiles sur les mâts) pour la faire rentrer dans le bâtiment à l'aide d'une grue. Une opération délicate qui a mobilisé une dizaine de personnes, après un transport de nuit sur un itinéraire préparé des semaines à l'avance, pour éviter tout risque d'accident! Chef-d'œuvre de précision, cette « miniature » du Royal Louis (en 20 fois plus petit) servait autrefois de modèle d'instruction pour les élèves officiers de marine.



UN GRAND BAIN DE MER

Le Musée national de la Marine de Paris a fait peau neuve avant sa réouverture, le 17 novembre. Le chantier a duré plus de 7 ans pour 65 millions d'euros de budget. Le parcours muséographique au sein du Palais de Chaillot a été totalement repensé. Plus de 1 000 pièces restaurées sont présentées au public.

OÙ LES PREMIERS EMPLOYÉS DU MUSÉE DE LA MARINE ONT-ILS APPRIS LEUR MÉTIER ?

Dans les ports et sur les bateaux. Car les marins de profession ont été nombreux à travailler au sein du musée. Et pas seulement pour briquer le pont comme sur ce cliché de 1947! Les plus précieuses maquettes des collections ont longtemps été construites et entretenues par des marins d'État. Et aujourd'hui encore, le musée reste placé sous la tutelle du ministère des Armées. L'établissement est aussi dirigé depuis 2015 par le commissaire général de la Marine Vincent Campredon, qui a passé la première partie de sa carrière à naviguer sur les mers et océans du monde entier.





Musée national de la Marine/G. Semerod/Tan-Chenky

Musée national de la Marine/G. de Cavahio



Musée national de la Marine/Maurice Tric

QUEL PUZZLE DE 15 PIÈCES DORÉES EST L'UN DES CHEFS-D'ŒUVRE DU MUSÉE ?

La Réale. C'est le nom de l'ensemble géant de 15 décors sculptés et dorés à la feuille qui ornaient jadis la poupe de la galère (un navire de guerre à rames et à voiles) du même nom. Sous Louis XIV, c'était la plus importante des galères, une embarcation de prestige censée démontrer la puissance du Roi-Soleil. Le public peut admirer jusqu'au moindre détail de ces pièces d'exception dont les dorures ont été méticuleusement restaurées pour retrouver leur éclat d'antan. Elles sont désormais suspendues dans les airs grâce à un audacieux dispositif scénographique.

Musée national de la Marine/G. de Cavahio



COMMENT CE TABLEAU PERMET-IL DE VOYAGER DANS LE TEMPS ?

Cette représentation de 1762 du port de La Rochelle fait partie des 15 Vues des ports de France réalisées par le peintre Joseph Vernet (1714-1789). Pour répondre à une commande royale, Vernet devait peindre les principaux ports du royaume en représentant au premier plan les activités spécifiques de la région. Ces œuvres constituent donc un témoignage d'une grande richesse documentaire sur le XVIII^e siècle.

PEUT-ON DEVINER L'ÂGE D'UN BATEAU À SA FIGURE DE PROUE ?

Oui, car pour les figures de proue aussi, les modes changent ! Ainsi, ce buste d'Henri IV de 1852 est représentatif du Second Empire où les décorations sont moins exubérantes pour des raisons ergonomiques et budgétaires.

À l'époque, choisir d'honorer une figure historique comme « Henri le Grand » est, pour le gouvernement de Napoléon III, aussi une façon d'asseoir sa légitimité.



Musée national de la Marine/L.S. Jullien



POURQUOI A-T-IL FALLU PRÉVOIR DES CABINES EN PLUS SUR CETTE MAQUETTE DE SOUS-MARIN ?

Parce qu'elle représente le Suffren, le tout premier submersible à prévoir des logements réservés aux sous-marinières. Ce nouveau sous-marin nucléaire de l'armée française est entré en service actif en juin 2022. Et depuis 2018, les femmes sont enfin autorisées à intégrer l'équipage d'un sous-marin français !

LunaticLu-StockPhoto.com

L'ART ET LA MANIÈRE

Vingt siècles d'histoire ont façonné la culture française :
la richesse de ce patrimoine immatériel s'exprime autant
dans le geste de l'artisan tapissier, les flonflons du Carnaval
que le rideau qui se lève sur une scène.





// QUEL THÉÂTRE A PLANTÉ SA SCÈNE DANS UNE FORÊT ?

C'est le Théâtre du peuple de la ville de Bussang, dans les Vosges. Bâtie au bas d'une colline arborée, sa grande scène s'ouvre totalement sur la nature avec, en arrière-plan, un grand hêtre de 130 ans que toutes les pièces jouées, comme ici *La dame de chez Maxim... ou presque*, en 2017, doivent intégrer dans leur scénario. Le décor est si unique qu'il bénéficie d'une visite tous les cinq ans de l'Office national des forêts, qui vérifie la bonne santé de tous ses figurants feuillus. Créé en 1895 par Maurice Pottecher, un artiste parisien, et classé monument historique depuis 1976, le Théâtre du

Peuple est aujourd'hui connu dans le monde entier. Les premiers spectateurs assistaient aux représentations debout, les pieds dans l'herbe. Les années passant, la structure a évolué : la scène s'est couverte et des gradins ont été construits. Par contre, l'intention première de Pottecher reste : on y fait du théâtre populaire, destiné à tous, avec des pièces d'une grande exigence artistique, mêlant acteurs professionnels et amateurs. Une cinquantaine de pièces ont par ailleurs été spécialement écrites pour cette scène unique en son genre. Il est possible de visiter le théâtre le dimanche à 10h30.

DE QUEL BOIS SE CHAUFFE LE GWOKA DE GUADELOUPE ?

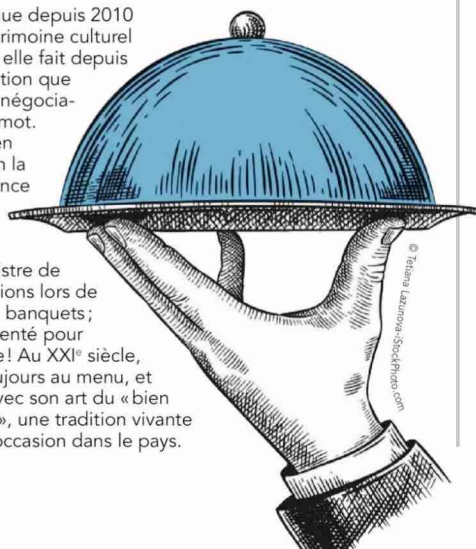
De celui des tonneaux de vin et de nourriture que les esclaves, amenés sur l'île à partir du XVII^e siècle, utilisaient pour confectionner des percussions, les tambours ka. Inspirés de leurs instruments africains, les musiciens fermaient les tonneaux d'une peau de cabri puis maintenaient le tout par des cordages. Le gwoka ne se résume pas au rythme de ses tambours : il désigne aussi la danse et le chant, en créole, qui l'accompagnent. D'abord expression d'un peuple opprimé, cette tradition est devenue une pratique de valorisation sociale en Guadeloupe. Au sein d'un cercle formé par les joueurs de tambour ka et le public, chanteurs et danseurs se succèdent afin de démontrer leur talent. C'est le chanteur qui impose le rythme et le public participe en frappant des mains et en l'accompagnant pour le refrain. Plusieurs milliers de Guadeloupéens pratiquent régulièrement le gwoka, ce qui lui a valu d'être inscrit en 2014 à l'inventaire du patrimoine de l'Unesco.



Aurélien Brulin - Hemisfr

QUELLE EST LA MEILLEURE ARME DIPLOMATIQUE FRANÇAISE ?

Sa gastronomie ! Reconnue depuis 2010 par l'Unesco comme patrimoine culturel immatériel de la France, elle fait depuis des siècles la démonstration que « s'asseoir à la table des négociations » n'est pas un vain mot. Le Congrès de Vienne, en 1814-1815, a fait date en la matière : alors que la France est acculée par ses voisins européens après les défaites napoléoniennes, Talleyrand, ministre de Louis XVIII, avance ses pions lors de négociations à coups de banquets ; un gâteau est même inventé pour l'occasion... le diplomate ! Au XXI^e siècle, les dîners d'État sont toujours au menu, et le repas à la française, avec son art du « bien manger » et « bien boire », une tradition vivante et perpétuée à chaque occasion dans le pays.



Ça fait date

25 août 1539 // LE FRANÇAIS DEVIENT LANGUE OFFICIELLE DE NOTRE PAYS

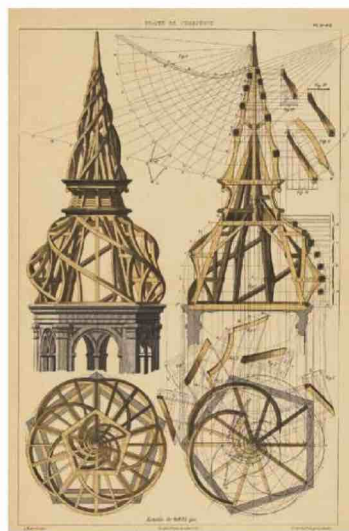
Le 25 août 1539, le roi François 1^{er} édicte l'obligation d'utiliser la langue française dans tous les actes juridiques et administratifs du pays, en lieu et place du latin. Cette loi, la plus ancienne toujours en vigueur en France, est signée dans le château de Villers-Cotterêts, dans les Hauts-de-France. C'est logiquement dans ce lieu symbolique que va s'ouvrir cette année au public la nouvelle Cité internationale de la langue française. Elle mettra en lumière l'histoire et les enjeux du français, mais aussi les 72 langues régionales reconnues dans notre pays.

OÙ SE TROUVE LE PLUS VIEUX CINÉMA DU MONDE ENCORE EN ACTIVITÉ ?

À la Ciotat. Il s'agit de l'Eden théâtre, la plus ancienne salle de cinéma au monde encore en activité. Sa première séance payante eut lieu le 21 mars 1899 devant 250 spectateurs. Ce jour-là, 19 courts-métrages d'Auguste et Louis Lumière, les inventeurs du cinématographe, sont projetés. Plusieurs de ces petits films d'une minute à peine avaient été tournés à la Ciotat, où la famille Lumière avait une villa.

COMMENT BIEN DESSINER SON TRAIT DE CHARPENTE ?

Il faut passer des années à apprendre. L'art traditionnel du tracé de charpente (inscrit par l'Unesco en 2009) remonte au XIII^e siècle. Il consiste à dessiner au sol, grandeur nature, toutes les pièces nécessaires à la construction. Chaque élément est représenté sous différents angles (de face, du dessus...), en prenant en compte sa position finale dans l'ouvrage afin que les assemblages s'emboîtent parfaitement. La pratique de ce dessin (qui sert de gabarit pour la découpe) nécessite l'acquisition de connaissances complexes (type de trait, symboles associés...): le tracé de charpente est un langage à part entière, véritable lien communautaire entre les artisans qui le maîtrisent.



Musée du compagnonnage

ÇA FAIT L'ACTU

Qui a signé ainsi " Sur le plus haut trône du monde, on n'est jamais assis que sur son cul " ?

Montaigne. L'écrivain français est l'auteur de cette féroce petite phrase à l'adresse des puissants: il l'a écrite sur un volume de ses *Essais*, le seul annoté de sa main. Conservé à Bordeaux, cet ouvrage imprimé en 1588 vient d'être inscrit en mai au patrimoine mondial de l'Unesco. Il renferme également ces mots plus célèbres encore de Montaigne (à propos du poète La Boétie): « parce que c'était lui, parce que c'était moi ».

L'HISTOIRE CONTINUE...

OÙ FAIT-ON SI BIEN TAPISSERIE EN FRANCE ?

À Aubusson, dans la Creuse, où l'on produit tapis et tentures de laine, de lin et de soie de façon traditionnelle, depuis six siècles. On en sait peu sur les origines de cette filière, reconnue par l'Unesco en 2009. Sinon que ses plus anciennes tapisseries datent du XV^e siècle, comme l'emblématique *Millefleurs à la licorne*, aux motifs typiques de fleurs et feuilles. En 1665, c'est la consécration: le savoir-faire d'Aubusson lui vaut de devenir Manufacture royale. Du XVII^e au XIX^e siècle, l'activité tapisserie s'industrialise, embrasse les courants artistiques de chaque époque. Puis elle décroît mais entame sa « Rénovation » au XX^e siècle, en intégrant la création contemporaine: Lurçat, Braque, Picasso... et aujourd'hui les œuvres de Miyazaki ou Tolkien s'exposent à la Cité internationale de la tapisserie, nouvelle vitrine et fer-de-lance du savoir-faire d'Aubusson.



Christian Guy-Hémis.fr

SILENCE, ON TOURNE !

NOUVELLE VAGUE

La plage de Sète a été classée Trésor du cinéma parmi 35 lieux distingués sur le Vieux continent par l'Académie européenne du cinéma. Plus d'une centaine de films et séries y ont été tournés, dont ceux d'Agnès Varda.



AVE CÉSAR

Lors de la 1^{re} édition des César, en 1976, la récompense était une figurine sculptée avec une bobine de film. Elle n'a pas plu et fut remplacée l'année suivante par la célèbre compression métallique, du nom de son auteur.

TÊTES D'AFFICHES

Sur le podium des films français ayant fait le plus d'entrées au cinéma, on trouve dans l'ordre, en millions de spectateurs : *Bienvenue chez les Ch'tis* (20), *Intouchables* (19), *La grande vadrouille* (17).



LA PALME

Avec 5 000 journalistes accrédités tous les ans, le Festival de Cannes est l'évènement culturel le plus médiatisé au monde. Sa célèbre palme d'or fut créée en 1955, pour sa 8^e édition.



Turaz Novuzova / iStockphoto / iStockphoto.com



Eugène Kammann - GAMMA-RAPHO

QUELLE EST LA BONNE LONGUEUR POUR UNE JUPE ?

40 cm au-dessus du sol, comme le montre Christian Dior en 1947, devant les photographes ! Cette mesure est l'une des raisons du succès de sa collection Corolle, sortie cette année-là. Jusqu'alors inconnu, le couturier devient célèbre en l'espace d'un défilé ! Il faut dire qu'à l'époque, il prend à revers les codes d'après-guerre. Alors que les jupes sont courtes, droites, et les vestes carrées par souci de restrictions des matières premières, le créateur français dessine des tailles cintrées, de longues jupes amples et multiplie les riches étoffes (taffetas, soie...) sur ses modèles de « femme-fleur ». Le style Dior choque, émerveille ; la presse est séduite et, outre-Atlantique, rebaptise la collection « New look ». Grâce à lui, Paris redevient capitale de la mode.

POURQUOI LA LIBERTÉ GUIDANT LE PEUPLE A-T-ELLE ÉTÉ LONGTEMPS MISE AU PLACARD ?

Par peur qu'elle ne donne le mauvais exemple ! Ce tableau est peint par Eugène Delacroix suite à la révolte des Trois glorieuses, les 27, 28 et 29 juillet 1830, qui entraîne la chute du roi Charles X tentant de rétablir une monarchie royaliste en France. Il est remplacé par Louis-Philippe. Le tableau, lui, est exposé en 1831 et 1832... puis acheté par l'État. Le monarque républicain, comme le gouvernement d'Adolphe Thiers, voient d'un mauvais œil cette allégorie de la liberté incitant le peuple à défendre ses droits et la toile est durablement décrochée et remisee. En 1855, à l'occasion de l'Exposition Universelle de Paris, elle est de nouveau présentée au public à la demande de l'artiste, avec l'autorisation spéciale de Napoléon III. Elle sera ensuite exposée en permanence à partir de 1863 au Luxembourg, puis au Louvre à partir de 1874. Cette icône républicaine vient à nouveau de quitter les murs du musée parisien, fin septembre, pour la bonne cause cette fois-ci : elle bénéficie d'une grande restauration (notamment pour retirer ses vernis jaunes oxydés) et retrouvera sa place au printemps 2024.

ÇA FAIT L'ACTU



Eric Lassing Culture and Fine Arts Archives / Wikimedia Commons

QU'ARRIVE-T-IL AUX TOILES DE PIERRE SOULAGES ?

Elles se liquéfient ! Trois des œuvres peintes en 1959 par cet artiste, mondialement connu pour ses monochromes noirs, coulent. Pleurent-elles la mort de leur maître décédé l'année dernière ?... Plusieurs causes possibles ont été identifiées à ce jour par les expertises : la mauvaise qualité de l'huile contenue dans la peinture, un séchage altéré par le surchauffage des ateliers, la pollution de Paris et un transport inadapté.

POUR QUI ROULE LE COMPAGNON ?

Pour les jeunes recrues du Tour de France du compagnonnage, qui démarrent leur formation. Une fois acquis leur titre de compagnons, après 4 à 6 ans à sillonner la France pour apprendre leur métier, charpentiers, serruriers, boulangers... participent à leur tour à l'encadrement des plus jeunes itinérants qui se lancent dans l'aventure. Ils deviennent alors «rouleurs», chargés de trouver les nouveaux contrats à confier aux débutants dans les différentes villes de leur parcours.

QUI ATTEND REUZE PAPA ET REUZE MAMAN TOUS LES ANS À CASSEL ?

Les carnavaux, c'est-à-dire les participants aux traditionnels carnivals du Nord de la France, comme celui de Cassel. Là-bas, Reuze Papa (reuze signifie géant en flamand) et Reuze Maman sont deux figures de 6,25 et 5,85 m de haut, réalisées en carton moulé sur une ossature en bois. Reconnus par l'Unesco en 2005, ces défilés sont une tradition de longue date dans le Nord, où l'on compte plus de 550 géants. À Cassel, les habitants, réveillés dès 6 h du matin aux sons des tambours et des grosses caisses, participent avec les nombreux touristes aux festivités : fanfares, défilés déguisés, chars et sortie des géants en fin d'après-midi. Des réjouissances prévues à l'origine pour se défouler avant l'austérité du Carême chrétien.



Oliver Leclercq-hemis.fr



Stéphane Iemine-Hemis.fr

CENDRILLON AURAIT-ELLE DÛ ROULER EN CARROSSE FRANÇAIS ?

Il n'en aurait été que plus beau ! « Car la France, du règne de Louis XIV à l'aube du XX^e siècle, s'est toujours imposée dans la construction hippomobile comme le premier pays d'Europe pour la beauté, l'élégance et le luxe de ses fabrications », explique Jean-Louis Libourel, conservateur du patrimoine et expert des attelages. « Et ce, même si elle fut devancée à certaines périodes par l'Angleterre sur le plan technique ». Aujourd'hui, sur 4 500 voitures hippomobiles en Europe, du grand carrosse à la petite

charrette anglaise, 1 300 portent la marque de fabrique d'un carrossier français. 85 véhicules sont protégés au titre des monuments historiques dans notre pays. Il est possible d'en admirer au château de Versailles : sa galerie des carrosses abrite des attelages d'apparats comme celui du couronnement de Charles X (en photo), en mai 1825. Symbole de pouvoir, pesant 4,5 tonnes, entièrement sculpté et doré à la feuille d'or, il n'est pourtant pas conçu pour rouler et n'est sorti que trois fois seulement !

ÇA FAIT L'ACTU

Qui a raconté les aventures de d'Artagnan ?

L'écrivain français Gatien Courtilz de Sandras. Il publie en 1700 les *Mémoires de Monsieur d'Artagnan*, récit très romancé de la vie de Charles de Batz de Castelmore, dit d'Artagnan, un Gascon devenu mousquetaire de Louis XIV. C'est de ce livre que s'inspirera Alexandre Dumas pour son célèbre roman *Les Trois Mousquetaires*, choisissant néanmoins de situer son récit sous le règne de Louis XIII. 180 ans après sa parution, son succès ne se dément pas en librairie comme au cinéma, comme l'a montré cette année le film *D'artagnan* de Martin Bourboulon.

LA FRANCE EST-ELLE TOMBÉE DANS LE PANNEAU ?

Oui, dans le panneau de vitrail ! Un panneau désigne un assemblage de morceaux de verres colorés (selon les oxydes ajoutés à la cuisson : cobalt bleu, cuivre rouge, antimoine jaune...) sertis au plomb. La juxtaposition de plusieurs panneaux, maintenus par une ossature métallique, permet de réaliser de grandes baies. Notre pays possède la plus riche collection de vitraux au monde, estimée à 90 000 m² (soit 13 terrains de foot !), du fait de ses nombreux édifices religieux, cathédrales en particulier. L'inventaire complet des vitraux les plus anciens, âgés du XII^e siècle à la Révolution, a été achevé en 2021, après... 50 ans de travail, région par région.

LE CÉLÈBRE MOON WALK DEVRAIT-IL ÊTRE CLASSÉ PATRIMOINE NATIONAL ?

Pourquoi pas... Car ce pas glissé arrière, mouvement de danse le plus connu de Mickaël Jackson, trouve en partie ses origines en France ! La star américaine réalise son Moonwalk pour la première fois sur scène en 1983, lors d'une émission télévisée. Jackson l'a mis au point en s'inspirant du célèbre mime français Marcel Marceau, qu'il a vu en tournée aux États-Unis dans les années 1970. Une de ses interprétations consistait en une marche contre le vent où son personnage glissait vers l'arrière. Mickaël Jackson se l'est réapproprié et, par la suite, les deux hommes ont même travaillé ensemble durant un des shows du chanteur. Ce pas glissé a toutefois des racines plus anciennes encore : Étienne Decroux, qui fut professeur du mime Marceau dans les années 1940, le pratiquait déjà ! Des chanteurs et danseurs américains, tels que Bill Bailey ou Cab Calloway, ont esquissé des pas similaires dans les années 1950 au music-hall.

Jean Guichard Getty Images

EN AVANT LA MUSIQUE !

BONNES NOTES

Selon un sondage Ifop de 2015, les trois chansons préférées des Français sont *Mistral gagnant*, *Ne me quitte pas* et *L'aigle noir*.



AU DIAPASON



La France se classe 3^e, après les États-Unis et le Royaume-Uni, des pays les plus influents en musique (titres écoutés sur les plateformes, morceaux exportés, célébrité des musiciens...) L'étude, menée par le site Momox, en 2021, estime que la chanson française, la musique électronique et les opéras classiques constituent les meilleurs ambassadeurs de notre pays.

BEL CANTO

En mars 1875, les toutes premières représentations de *Carmen* font scandale à Paris. Le public est outré par la sulfureuse Carmen et l'audace du compositeur Georges Bizet. Celui-ci meurt brutalement... avant d'avoir vu son œuvre triompher quelques mois plus tard ! Aujourd'hui, elle est l'un des opéras les plus joués au monde.



À L'UNISSON

La Fête de la Musique, lancée en 1982 en France par le ministre de la Culture de l'époque, Jack Lang, est devenu un rendez-vous incontournable dans 120 pays. Célébrée tous les 21 juin, pour l'été, elle rassemble en moyenne 10 millions de personnes en France devant 18 000 concerts.



GEO

À LA RENCONTRE DU MONDE

[UNE PLANÈTE À **PROTÉGER**]
[CE MONDE QUI **CHANGE**]
[L'ESPRIT **D'ADVENTURE**]
[ENVIE **D'AILLEURS**]
[L'ŒIL DU **PHOTOGRAPHE**]



GEO vous invite à (re)découvrir le monde avec plus de voyage, d'évasion et de rencontres inattendues.

◀ Ce mois-ci chez votre marchand de journaux et sur prismashop.fr

f i p t GEO.FR

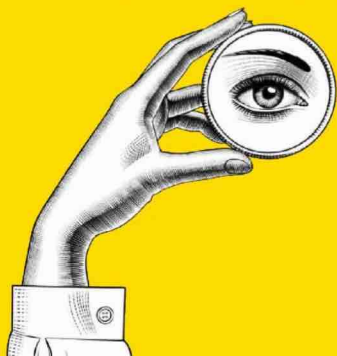
EMERALD DOWNS



Emerald Downs

*À vos jurassiques marques,
prêts... Partez! p. 90*

le journal de la **curiosité**



*l'actu insolite
l'actu **plein les yeux**
à voir, lire & écouter*

page 86

page 90

page 94

l'actu insolite

Ludovic, l'éboueur à suivre

Ramasser à la main tous les déchets rentre Paris et Marseille, c'est le pari fou que s'est lancé, le 1^{er} août dernier, Ludovic Franceschet (en photo). L'éboueur-star de la ville de Paris, qui compte 300 000 abonnés sur TikTok, est parti à pied du parvis de la cathédrale Notre-Dame avec son roule-sac et sa pince à déchets. Pour ce long périple de 800 km le long de la fameuse route Nationale 7, il était accompagné par le jeune serveur et tiktoker Maxime Lesage. Les deux hommes ont aussi été suivis par un camping-car chargé de récupérer les sacs pleins et les objets plus volumineux. Pour Ludovic, fervent défenseur de l'environnement, cette aventure était le moyen de sensibiliser le grand public au problème des déchets. Et le moins que l'on puisse dire, c'est qu'il y a encore du boulot ! Canettes, bouteilles, morceaux de pare-chocs, enjoliveurs, paquets de cigarettes ou tickets à gratter... En un mois et demi, Ludovic et son équipe avaient déjà ramassé plus de 10 tonnes de débris.



Eric Schaffner, Association Ludovic Objectif Planète Progre

INDIGESTE

Aux États-Unis, près de 10 000 fans de Subway ont participé au *Name change challenge* organisé par cette chaîne de restauration rapide. Le ou la gagnant(e) changera de nom pour se faire officiellement rebaptiser Subway, en échange de sandwiches gratuits à vie !



primasou-StockPhoto.com

UNE INITIATIVE AU POIL

À Mennecy, dans l'Essonne, la municipalité a fait poser une trentaine de panneaux montrant un cheval, un chat ou un hérisson un peu partout dans la ville. Le but : inciter les automobilistes à ralentir et à faire attention pour limiter les déchets impliquant ces animaux. Pas bête !

Laetitia BURLOT/Ville de Mennecy



UN COUP DE MAÎTRE

Le détective d'art néerlandais Arthur Brand a connu le 11 septembre dernier, l'une des plus fortes émotions de sa vie: il a réceptionné chez lui, dans un simple sac de courses, juste protégé de papier bulle et d'une simple taie d'oreiller... un tableau de Vincent van Gogh! *Le jardin du presbytère à Nuenen au printemps*, estimé entre 3 et 6 millions d'euros, avait été dérobé dans un musée néerlandais le 30 mars 2020, en plein confinement. Après trois ans et demi d'efforts, les arguments d'Arthur Brand pour convaincre le voleur de restituer le tableau ont donc fini par payer! Ce n'est d'ailleurs pas le premier exploit de celui que l'on surnomme «l'Indiana Jones du monde de l'art»: il a déjà retrouvé plusieurs œuvres d'art par le passé.



Arthur Brand

En Écosse, la plus grande campagne de recherches organisée depuis plus de 50 ans pour débusquer le légendaire **MONSTRE DU LOCH NESS** n'a rien donné. Les 27 et 28 août derniers, ils étaient pourtant près de 200 passionnés à l'affût sur les berges ou sur les eaux du lac, équipés de drones à scanners thermiques ou de caméras infrarouges. Mais toujours pas de trace de Nessie!

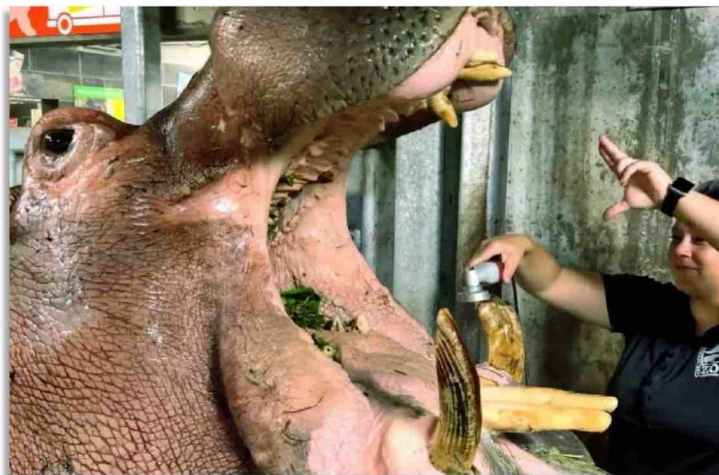


Photo by Cincinnati Zoo/Cover Images/ALBACAPRESS.COM

LES DENTS DU BONHEUR

Tucker, un hippopotame américain, va pouvoir à nouveau croquer la vie à pleines dents! Au zoo de Cincinnati, dans l'Ohio, il a eu droit à une séance de soins dentaires de pointe. À cause d'une dent mal placée, sa défense gauche appuyait sur sa gencive, le faisant beaucoup souffrir. Il a donc été décidé de poncer cette défense gênante. Pour éviter de recourir à une anesthésie, sa soigneuse Jenna Wingate a travaillé en amont avec Tucker. Elle l'a habitué à sentir une main dans sa bouche. Puis fait en sorte qu'il s'accoutume au bruit et aux vibrations de cette roulette XXL. Une précaution indispensable quand on connaît la dangerosité de cet animal à l'état sauvage!

EN FILE INDIENNE

4623 personnes : c'est le nouveau record mondial de la plus longue chenille humaine, établi lors de la braderie de Lille. Le précédent, réalisé lors de l'Armada de Rouen en juin dernier, n'aura tenu que quelques semaines !

À LA VÔTRE !

Début septembre, plus de 2 millions de litres de vin rouge se sont déversés dans les rues de São Lourenço de Bairro, un village au Portugal, après l'éclatement de deux cuves d'une distillerie.

COMMANDE XXL

112 toboggans, 45 talkies-walkies et même une fusée ! Un petit Espagnol de 5 ans a commandé pour 900 euros de jouets grâce à Alexa, l'assistant vocal d'Amazon... avant que son père ne réussisse à tout annuler.



ÇA VA FAIRE MAL !

Pour la sortie de son nouveau jeu vidéo Assassin's Creed, Ubisoft met en vente une combinaison spéciale. Des électrodes en 10 zones différentes simulent le contact pour que le joueur ressente chaque coup de poing ou de poignard reçu par Basim, le héros du jeu !



Josselin CHARLÉ COURRIER DE L'OUEST-MAVPP

Bonnes lignes de conduite

Non, ce drôle de marquage apparu l'été dernier dans le Maine-et-Loire, à Bauné, n'est pas dû à une mauvaise blague. C'est volontairement que l'équipe municipale, en concertation avec le département, a fait tracer ces multiples lignes blanches entremêlées sur le bitume. L'objectif : troubler les automobilistes qui traversent ce village d'environ 1700 habitants et les obliger à lever le pied. Car même si le trafic y

est limité à 30 km/h, les excès de vitesse sont fréquents dans cette commune située à la jonction de trois routes départementales. Plutôt qu'un rond-point ou un feu tricolore, les élus locaux ont choisi cette solution pour le moins... déroutante, afin d'améliorer la sécurité routière à Bauné. Et elle semble efficace : les chauffards se feraient plus rares. Preuve que cela vaut parfois le coup de faire bouger les lignes !

DÉCOUVERTES EN CHAÎNE... ET EN OR !

Neuf pendentifs gravés, dix perles et trois bagues en or remontant au VI^e siècle : c'est le magnifique trésor (en photo), récemment mis à jour sur l'île de Rennesøy, dans le sud de la Norvège. Le directeur du musée d'archéologie de l'université de Stavanger, où ces objets ont été étudiés, parle même de la découverte du siècle dans ce pays ! Erlend Bore, le Norvégien à l'origine de cette trouvaille, croyait pourtant n'avoir déniché que... de simples pièces en chocolat lorsque son détecteur de métaux s'est mis à bipier ! D'après les experts, ces bijoux auraient été enterrés là par précaution, ou comme offrande aux dieux, à une époque où cette région subissait épidémies, mauvaises récoltes et un climat particulièrement rigoureux.

Tous de mèche aux Pays-Bas !

Chaque année, des milliers d'hommes et de femmes venus des quatre coins du monde se retrouvent dans la ville de Tilbourg, aux Pays-Bas, pour célébrer leur appartenance à une même communauté : celle des personnes aux cheveux naturellement roux, une couleur partagée par 1 ou 2 % seulement de la population mondiale ! Pendant trois jours, le festival Redhead Days leur propose des concerts, des cours de yoga, des ateliers pho-

tos ou encore de maquillage pour leur permettre de se rencontrer, fin août. Pour la petite histoire : cet événement a été créé par... un blond : Bart Rouwenhorst, un peintre néerlandais. En 2005, l'artiste poste une annonce pour trouver des jeunes femmes rousses qui acceptent de poser pour lui. Il reçoit plus de 150 réponses, et pour n'en décevoir aucune, décide d'organiser un grand rassemblement. Les Redhead Days étaient nés !



Redheaddays.nl

l'actu **plein les yeux**



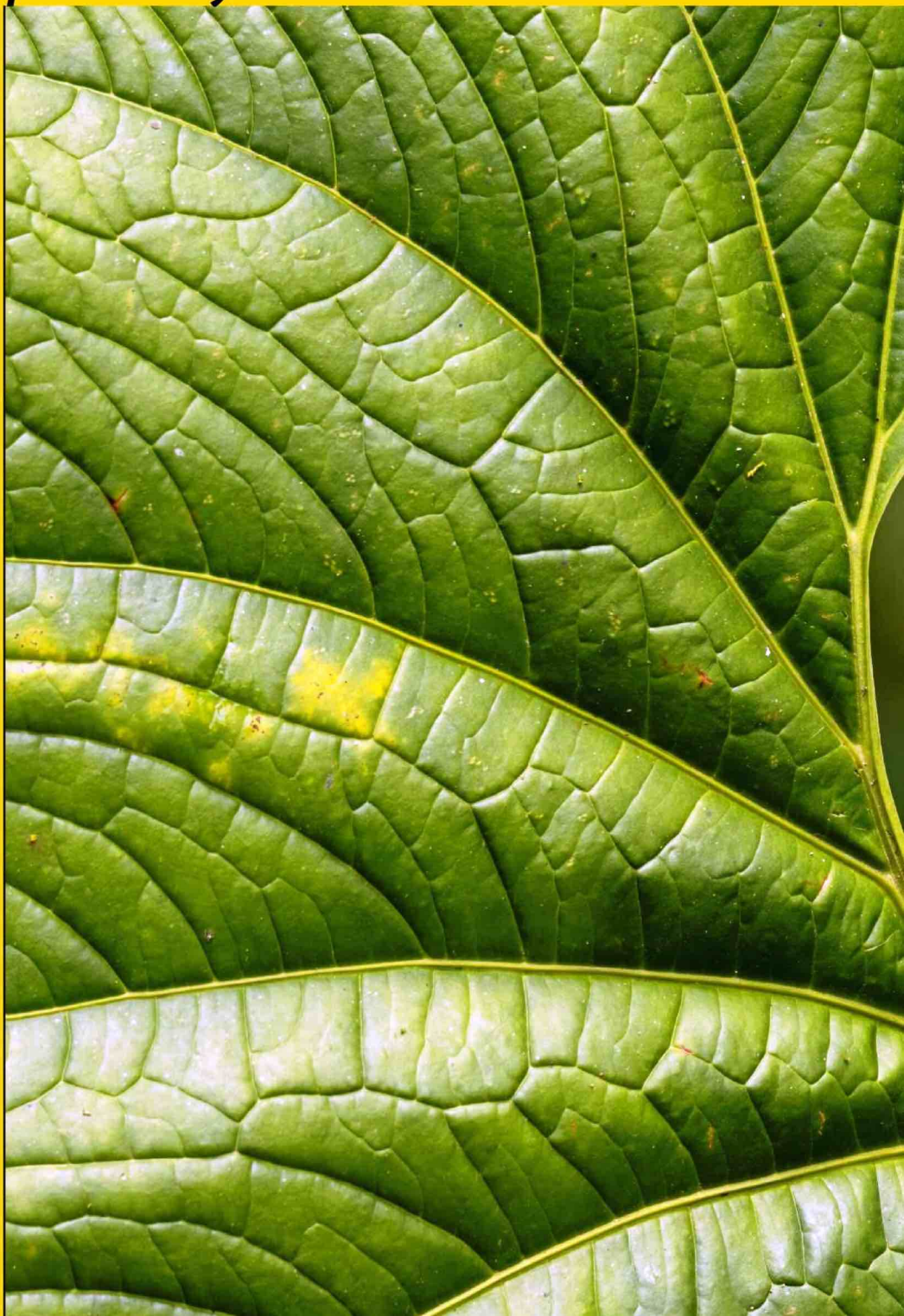


De vraies bêtes de course

Sans budget ni effets spéciaux, c'est peut-être à ça qu'aurait ressemblé *Jurassic Park*... Depuis 2017, le championnat du monde de course de T-Rex se tient chaque été sur l'hippodrome d'Emerald Downs près de Seattle, dans le nord-ouest des États-Unis. La compétition est ouverte à tous, petits et grands. Il suffit de se présenter dans son costume gon-

flable de dinosaure pour participer à cette série de courses de 91 mètres. Cette année, il a fallu la photo-finish pour départager les trois dinosaures les plus rapides parmi plus de 200 participants. C'est finalement Ocean Kim, un jeune Hawaïien, qui a remporté cette improbable et hilarante compétition avec un temps record de 9 secondes!

l'actu **plein les yeux**



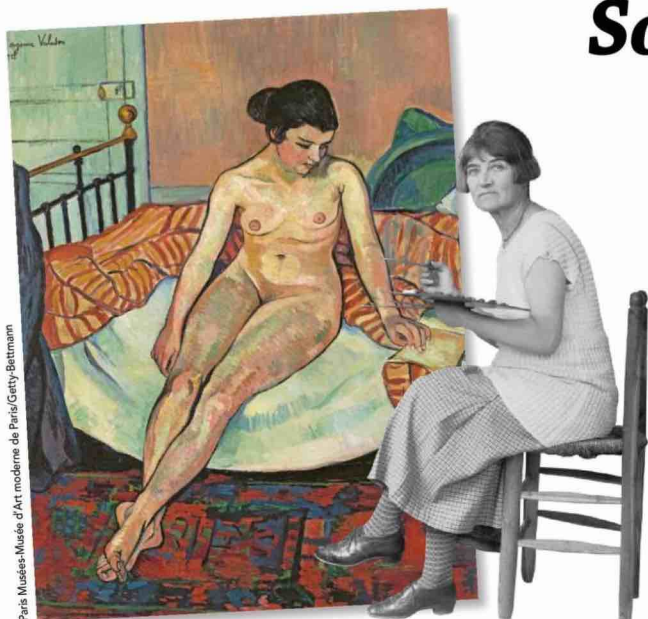
A close-up photograph of a small, bright green bird perched on a large, textured green leaf. The bird has a black beak and a small red patch on its forehead. The background is a soft-focus green, suggesting a jungle environment. The leaf's veins are clearly visible, and the bird's feathers have a fine, downy texture.

Tête de piaf!

Le photographe suédois Nicolas Reusens est resté des heures à l'affût dans la jungle équatorienne avant de réussir à prendre ce superbe cliché d'un calliste étincelant (ou *chlorochrysa phoenicotis* pour les scientifiques). Il faut dire que ce passereau sait se faire discret au milieu du feuillage, grâce à son plumage presque entièrement vert émeraude. Les efforts de Nicolas Reusens ont toutefois été récompensés puisque sa photo a décroché le premier prix dans la catégorie portraits du *Bird Photographer of the Year*, un grand concours de photographies consacré exclusivement au monde des oiseaux. Cette année, les membres du jury ont dû départager pas moins de 23 000 images du monde entier, de photographes amateurs ou professionnels de tous les âges... dont une catégorie « moins de 11 ans »! L'intégralité du palmarès est à découvrir sur www.birdpoty.com.

à voir, lire & écouter

Son monde à elle



Paris Musées-Musée d'Art moderne de Paris/Gerty Battmann

Incroyable destin que celui de Suzanne Valadon ! En 1880, à seulement 15 ans, elle est contrainte d'abandonner sa carrière d'acrobate de cirque après une mauvaise chute. La jeune fille devient alors modèle sous le pseudo de Maria pour des grands noms de la peinture tels que Chavanne, Renoir ou Toulouse-Lautrec. C'est en observant ces grands maîtres qu'elle apprend la technique et commence à son tour à peindre et à dessiner, sans jamais renoncer à son libre arbitre. Alors que le cubisme et l'art abstrait sont les courants dominants au début du XX^e siècle, Suzanne Valadon préfère le réel. Elle est la première femme à défier les conventions en osant représenter la nudité d'un homme. C'est grâce à ce fort tempérament qu'elle réussit à s'imposer au fil des années dans un milieu pourtant très fermé. L'exposition *Suzanne Valadon, un monde à soi* arrive fin octobre au musée d'arts de Nantes pour dresser, en quelque 130 œuvres, le portrait d'une artiste définitivement à part dans l'histoire de la peinture française.

À VOIR *Suzanne Valadon, un monde à soi*, au Musée d'arts de Nantes, du 27 octobre 2023 jusqu'au 11 février 2024. Plein tarif, 9€.

DE L'ÉLECTRICITÉ DANS L'AIR

Paris, à la fin du XIX^e siècle. Céleste, mécanicienne de talent, travaille pour l'ingénieur belge Camille Jenatzy qu'elle aide dans sa course à la vitesse. À bord de sa « Jamais contente », un bolide électrique en forme de torpille, ce pionnier de l'automobile se lance dans une rivalité sans merci avec le comte de Chasseloup-Laubat. Les deux fous du volant

s'affrontent afin de devenir le premier pilote à franchir le mur des 100 km/h. À partir d'une histoire vraie, l'auteur Jérôme Hallier esquisse une passionnante fresque historique où s'entremêlent concurrence sportive et passion amoureuse sur fond d'enjeux industriels.



À LIRE *La mécano de la Jamais Contente*, de Jérôme Hallier, éd. Flammarion, 20,50€.

UN P'TIT TOUR CHEZ GAINSBOURG

Ses fans l'attendaient depuis bien longtemps : la Maison Gainsbourg a ouvert ses portes le 20 septembre dernier. Cette nouvelle institution culturelle dédiée à Serge Gainsbourg, son œuvre, son histoire, se compose de deux sites distincts. D'abord la maison du chanteur dans le 7^e arrondissement parisien, au 5 bis rue de Verneuil, dont l'intérieur est resté parfaitement inchangé depuis sa disparition, le 2 mars 1991. Et juste en face, au numéro 14, un musée, une librairie-boutique et le Gainsbarre, un café qui se transforme en piano-bar à la tombée de la nuit. Avec des milliers de livres, photos, œuvres d'art ou costumes de scène, le site offre une vraie immersion dans l'intimité d'un artiste brillant à la personnalité complexe et souvent sulfureuse.

À VOIR *La maison Gainsbourg*, 14 rue de Verneuil à Paris (7^e). Plein tarif : 25€ pour le parcours couplé « Maison & Musée ».



Alexis Raimbault

UNE ANNÉE AVEC JAMY

Pourquoi faut-il du sucre pour faire de la confiture ? Comment se déplace la coquille Saint-Jacques ? Les étoiles filantes tombent-elles sur la Terre ?... Plein d'infos et d'anecdotes à découvrir dans la nouvelle version de l'almanach de Jamy Gourmaud. Cette réédition est enrichie d'un 29 février, année bissextile oblige, et de quelques confidences dans lesquelles l'animateur partage ses secrets et ses plus beaux souvenirs.



À LIRE 366 jours avec Jamy, éd. Nathan, 23,90€

Van Gogh en vogue

Les fans de van Gogh sont gâtés en cette fin d'année. Deux expositions inédites lui sont consacrées. Au Musée d'Orsay d'abord, qui s'intéresse aux deux derniers mois de l'artiste en 1890, à Auvers-sur-Oise. En quelques semaines, le maître de l'impressionnisme réalise 73 tableaux et 33 dessins, parmi lesquels certaines de ses œuvres les plus connues, telles que *Champ de blé aux corbeaux* ou *Le Docteur Paul Gachet*, son grand ami qui motiva en partie son installation en région parisienne. À Auvers-sur-Oise justement, le Musée Daubigny met lui, à l'honneur, les principales influences de l'artiste maudit (des peintres comme Daumier, Courbet ou encore Corot) avec plus d'une cinquantaine de toiles proposées au public.

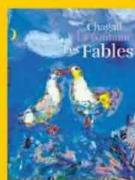
À VOIR *Van Gogh à Auvers-sur-Oise Les derniers mois*, au musée d'Orsay à Paris, jusqu'au 4 février 2024. Plein tarif 16€ en ligne, 14€ sur place.

À VOIR *Le musée rêvé de Vincent*, au musée Daubigny à Auvers-sur-Oise jusqu'au 11 février 2024. Plein tarif 5€.



Van Gogh Museum, Amsterdam (Vincent van Gogh Foundation)

HAUT EN COULEURS



En 1926, Ambroise Volland, un éditeur, a l'idée de demander au peintre russe Chagall d'illustrer *Les Fables de La Fontaine*. Inspiré par l'œuvre, Chagall réalise plus d'une centaine de toiles d'une grande poésie, nourries par les paysages de son enfance. Un très beau livre, qui témoigne

de la rencontre entre deux immenses artistes.

À VOIR *Les Fables de La Fontaine illustrées par Chagall*, éd. Hazan, 60€

VOYAGE EN ANTARCTIQUE



Dans ce voyage mythique, le réalisateur Luc Jacquet, connu pour *La marche de l'Empereur*, embarque les visiteurs aux confins des terres et mers australes. Un dispositif scénographique exceptionnel a été imaginé, mêlant ambiances sonores et séquences en noir et blanc, projetées sur quatre écrans géants et mobiles.

À LIRE *Terra incognita, rendez-vous au bout du monde*, au Musée des confluences à Lyon, jusqu'au 3 mars 2024. Plein tarif, 9€.

BAL(L)ADES MUSICALES



Peu de villes ont été filmées au cinéma autant que Paris. Les deux cinéphiles Kilian Mourcou et Stéphane Lerouge, auteurs de ce mélodieux podcast, sillonnent les 20 arrondissements de la capitale pour faire découvrir aux auditeurs les coulisses des tournages et les plus belles musiques du 7^e art. Une longue déambulation à découvrir à pied, avec écouteurs.

À ÉCOUTER *Balades originales*, sur www.radiofrance.fr/francemusique/podcasts/balades-originales.

UN POUR TOUS...



Dans une France déchirée par les guerres de religion et sous la menace d'invasion par l'Angleterre, Athos, Porthos, Aramis et d'Artagnan vont devoir unir leurs forces pour sauver le Royaume. L'adaptation ambitieuse du classique d'Alexandre Dumas revient dans les salles, huit mois après le succès du premier volet. Cet épisode est centré sur le personnage de l'inquiétante Milady.

À VOIR *Les trois mousquetaires : Milady*, au cinéma le 13 décembre 2023.

ABONNEZ-VOUS À



et ses **HORS-SÉRIES THÉMATIQUES** grâce au coupon d'abonnement page 96 ou sur prismashop.fr

Ça m'intéresse
se réinvente
pour vous
émerveiller !

+ **de décryptage**
+ **de découverte**
+ **de détente**

et actuellement
une offre incroyable à
ne pas manquer !

AVANTAGES
prismaSHOP.fr



Version digitale offerte
+ ses archives



Paiement immédiat
et sécurisé



Votre magazine plus
rapidement chez vous

BULLETIN D'ABONNEMENT À



Je choisis :

☒ **PAIEMENT EN UNE FOIS⁽¹⁾** (12 N° + 7 HS)

60€ par an
au lieu de ~~105€55~~ (soit **43% de remise**)

Mon abonnement annuel sera renouvelé à date anniversaire
sauf résiliation de ma part

PRÉLÈVEMENT MENSUEL⁽²⁾ (12 N° + 7 HS)

5€50 par mois
au lieu de ~~8€80~~ (soit **37% de remise**)

Abonnement sans engagement, arrêt à tout moment

Mes modes de règlement :

 **JE RETROUVE MES OFFRES EN LIGNE**

Directement sur :

www.prismashop.fr/HCMD1M23

 **JE PEUX AUSSI PAYER PAR COURRIER POUR L'OFFRE ANNUELLE**

1 Je renseigne mes coordonnées* ☐ M^{me} ☐ M.

Nom* :

Prénom* :

Adresse* :

CP* :

Ville* :

2 Je joins un chèque à l'ordre de Ça M'intéresse à renvoyer sous
enveloppe affranchie à :

Ça M'intéresse - Service Abonnement - 62066 ARRAS CEDEX 9



PAR TÉLÉPHONE

0 808 809 063

Service gratuit
* prix appel

*Informations obligatoires, à défaut votre abonnement ne pourra être mis en place. (1) Abonnement annuel automatiquement reconduit à date anniversaire. Le Client peut ne pas reconduire l'abonnement à chaque anniversaire. PRISMA MEDIA informera le Client par écrit dans un délai de 3 à 1 mois avant chaque échéance de la faculté de résilier son abonnement à la date indiquée, avec un préavis avant la date de renouvellement. A défaut, l'abonnement à durée déterminée sera renouvelé pour une durée identique. (2) Offre sans engagement : je peux résilier mon abonnement à durée indéterminée à tout moment par appel (voir CGV sur le site prismashop.fr), les prélèvements seront aussitôt arrêtés. Délai de livraison du 1er numéro, 8 semaines environ après enregistrement du règlement dans la limite des stocks disponibles. Les informations recueillies font l'objet d'un traitement informatique par PRISMA MEDIA à des fins de gestion des abonnements, fidélisation, études statistiques et prospection commerciale. Conformément à la loi informatique et libertés du 6 janvier 1978 modifiée, vous pouvez consulter les mentions légales concernant vos droits sur les CGV de prismashop.fr ou par email à dpo@prismamedia.com. Offre réservée aux nouveaux abonnés de France métropolitaine. Photos non contractuelles. Les archives numériques sont accessibles durant la totalité de votre abonnement.

HCMD1M23



ABONNEZ-VOUS À

La curiosité ça se partage !



OFFRE SPÉCIALE

JUSQU'À

-45€

SUR L'ABONNEMENT
INTÉGRAL !

12

NUMÉROS/AN



7

HORS-SÉRIE/AN

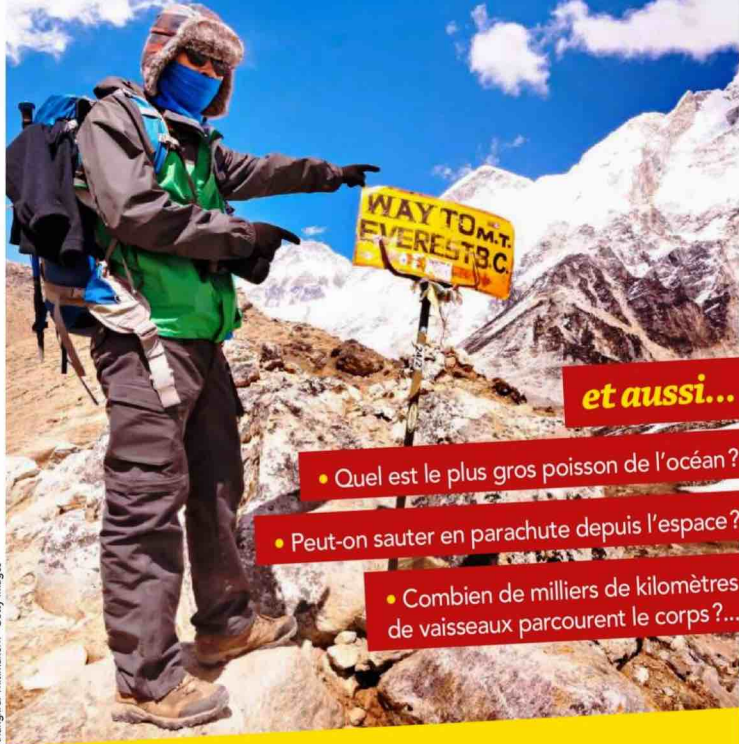
DANS NOTRE PROCHAIN NUMÉRO

Records & exploits

en 200 questions

L'EVEREST EST-IL VRAIMENT LA PLUS HAUTE MONTAGNE DU MONDE ?

Avec 8849 m d'altitude, l'Everest est incontestablement le plus haut sommet de la Terre, mesuré depuis le niveau de la mer. Mais c'est un autre sommet, le Chimborazo, en Équateur, qui pourrait prétendre à ce titre, si on calcule l'altitude par rapport au centre de la Terre: 6384 m contre 6382 m pour l'Everest! Enfin, si on entend par hauteur d'une montagne la distance entre sa base et son sommet, alors le volcan Mauna Kea, à Hawaï, remporte la palme. Il cumule en effet 10200 m au-dessus du plancher océanique terrestre où sa base est ancrée, même s'il ne s'élève qu'à 4205 m au-dessus du niveau de la mer.



et aussi...

- Quel est le plus gros poisson de l'océan ?
- Peut-on sauter en parachute depuis l'espace ?
- Combien de milliers de kilomètres de vaisseaux parcourent le corps ?...



**Questions
& Réponses N°45**

CHEZ VOTRE MARCHAND DE JOURNAUX
DÈS LE 11 JANVIER 2024



**Questions
& Réponses**

RÉDACTION

13, rue Henri-Barbusse, 92230 Gennevilliers

Tél. : 01 73 05 45 45

E-mail : caminteresse@prismamedia.com

Pour joindre directement votre correspondant, composez le 01 73 05 + les 4 chiffres suivant son nom.

DIRECTRICE DE LA RÉDACTION Marion Alombert

RÉDACTEUR EN CHEF Stéphane Dellazzeri (4707)

RÉDACTRICE EN CHEF ADJOINTE Stéphanie Bellin (4762)

CHEFFE DE STUDIO Cécile Joan (4763)

RÉDACTEUR PHOTO Pierre Tessier

1^{re} SECRÉTAIRE DE RÉDACTION Marianne Tillier

SECRÉTAIRE DE RÉDACTION Anaïs Coignac

ONT COLLABORÉ À CE NUMÉRO Taina Cluzeau,

Nolwenn Le Jannic, Afsané Sabouhi

SECRÉTARIAT DE DIRECTION Katherine Montémont (5636)

FABRICATION James Barbet (5102), Mélanie Moitié (4759)

PUBLICITÉ & DIFFUSION

13, rue Henri-Barbusse, 92230 Gennevilliers

Tél. : 01 73 05 + les 4 chiffres suivant le nom.

DIRECTEUR GÉNÉRAL Philipp Schmidt

DIRECTRICE EXÉCUTIVE ADJOINTE PMS Virginie Lubot

DIRECTEUR EXÉCUTIF ADJOINT PMS ADTECH

Bastien Deleau

DIRECTEUR DÉLÉGUÉ Thierry Flamand

DIRECTEUR DE PUBLICITÉ Axel Eckenazi (06 62 22 33 06)

TRADING MANAGER Gwenola Le Creff (4890)

PLANNING MANAGER Laurence Biez (6492)

ASSISTANTE COMMERCIALE Catherine Pintus (6461)

DIRECTEUR DÉLÉGUÉ SOLUTIONS CREATIVE

Karl Pilotte (06 81 07 58 58)

DIRECTEUR DÉLÉGUÉ DATA ROOM

Jérôme de Lempdes (06 14 09 04 06)

DIRECTEUR DÉLÉGUÉ INSIGHT ROOM

Charles Jouvin (5328)

DIRECTRICE DES ÉTUDES ÉDITORIALES

Isabelle Demailly Engelsens (5338)

DIRECTRICE DE LA FABRICATION ET DE LA VENTE

AU NUMÉRO Sylvaine Cortada (5465)

DIRECTEUR MARKETING CLIENT Laurent Grolée (6025)

RESPONSABLE TITRE VENTE AU NUMÉRO :

Ghislaine Lambert (5665)



DIRECTRICE DE LA PUBLICATION Claire Léost

DIRECTRICE GÉNÉRALE Pascale Socquet

DIRECTRICE EXÉCUTIVE ADJOINTE Claire Bernard

Imprimé en France :

Maury-Imprimeur

45330 Le Malesherbois.

Provenance du papier :

Finlande.

Taux de fibres recyclées : 0%.

Eutrophisation :

Ptot 0,004 Kg/t de papier.

© 2023 PRISMA MEDIA

Dépôt légal : juillet 2023

ISSN : 2265-2426

Création : février 2013

CPPAP : 0723 K 91910



Certifié PEFC

Ce produit est issu de forêts gérées durablement et de sources contrôlées.
10-31-1282 pefc-france.org

Magazine trimestriel édité par

PM PRISMA MEDIA

13, rue Henri-Barbusse, 92230 Gennevilliers.

Tél. : 01 73 05 45 45.

Éditeur : Prisma Media, société par actions simplifiée au capital de 3 000 000 euros d'une durée de 99 ans ayant pour présidente Claire Léost. Son associé unique est Société d'Investissements et de Gestion 123 - SIG 123 SAS.

La rédaction n'est pas responsable de la perte ou de la détérioration des textes ou photos qui lui sont adressés pour appréciation. La reproduction, même partielle, de tout matériel publié dans le magazine est interdite.

**NOUVELLE
FORMULE**

**+ de décryptage
+ de découverte
+ de détente**



La curiosité, **Ca se partage!**

ACTUELLEMENT CHEZ VOTRE MARCHAND DE JOURNAUX



L'OR

Un plaisir infini
DANS UNE CAPSULE EN ALUMINIUM RECYCLABLE



En plus de préserver efficacement les arômes du café, l'aluminium est recyclable. C'est pourquoi L'OR s'engage à accélérer le recyclage des capsules usagées en développant leur collecte.



SCANNEZ-MOI

Découvrez si votre commune est éligible au recyclage des capsules aluminium en bacs de tri sélectif ou retrouvez les points de collecte proches de chez vous en scannant ce QR code ou en vous rendant sur www.loresspresso.com



SANS DOUTE LE MEILLEUR CAFÉ DU MONDE



NESPRESSO FRANCE A CRÉÉ LA FILIÈRE DE RECYCLAGE.
JOË FRANCE A ÉTÉ LE PREMIER ACTEUR À S'ENGAGER
AUX CÔTÉS DE NESPRESSO.