

**À FAIRE
CETTE SEMAINE**

* Bien utiliser le fumier * Soigner le philodendron * Composer une jardinière belle tout l'hiver * Semer les carottes sous châssis

Rustica

Le magazine n°1 du jardinage au naturel

RECETTES



Les pommes, en version salée ou sucrée

BIEN CHOISIR ET PLANTER

Les plantes adaptées à LA SÉCHERESSE

- * Mieux connaître les végétaux et leur résistance
- * Comment les aider à supporter le manque d'eau

La cuvette pour un arrosage localisé plus en profondeur

Voir page 20

TERROIR

À la découverte des Vosges secrètes

Du 27 oct. au 2 nov. 2023

CPPAP

L 11850 - 2809 - F: 2,50 €



Belg: 2,80 €

Pour tout savoir sur la taille !

Rustica PRATIQUE

MIEUX VIVRE AU JARDIN ET À LA MAISON

- Savoir quels végétaux tailler, quand et comment bien le faire
- Les bons gestes pour obtenir plus de fleurs et plus de fruits

**30
ESPÈCES**
détaillées
en fiche

Hiver 2023/2024

Je taille mes arbustes et arbres fruitiers



Cultiver des poireaux
LES 12 MEILLEURES
VARIÉTÉS DU POTAGER



Desserts aux poires
RECETTES FONDANTES
ET INVENTIVES



Découvrir l'acupression
DES MASSAGES POUR
SOULAGER LES MAUX



**146
PAGES**
de conseils

En vente dans votre rayon presse
et sur www.laboutiquejardinmaison.fr

Ou scannez ce QR code





ÉDITO

Parmi les actions à mener dans le jardin pour faire face au manque d'eau et aux périodes de sécheresse, les plantations effectuées au cours de l'automne ont prouvé leur efficacité. Les plants s'avèrent plus résistants l'année suivant leur mise en place que ceux plantés au printemps. Mais cela n'est pas suffisant. Au préalable, il faut avoir choisi des espèces et variétés moins exigeantes en eau et présentant un système racinaire au développement le plus profond possible. Il est préférable aussi d'installer des jeunes sujets. Notre dossier vous indique les bons gestes et les techniques simples qu'il faut appliquer lors de la plantation et, par la suite, pour rendre les végétaux encore plus endurants aux stress hydriques. Plus que jamais, le changement climatique nous oblige à anticiper, à mieux connaître les besoins des plantes cultivées et à bien les accompagner pendant leur période d'installation. **Alain Delavie**



SOMMAIRE

4 ACTUALITÉS

8 RENDEZ-VOUS AVEC L'EXCELLENCE

9 À FAIRE AU JARDIN CETTE SEMAINE

Potager ● J'utilise du fumier
● Je stocke les courges en cave
● Je paille les bacs de culture
● **Plantes d'intérieur** ● Je nettoie le philodendron ● **Fruits** ● Je me sers de produits mycorhizés

17 DOSSIER: méthodes pour un jardin sec et vert

● Clés pour adapter les techniques culturales aux étés plus secs et chauds ● Plantations directes en terre ● Atouts des couvre-sol

26 UN JARDIN, DES IDÉES

La réalisation d'un paysagiste près de Munster (Alsace)

32 EN CUISINE

● Les pommes du Couserans
● Vos menus de la semaine
● 7 recettes de saison

36 VIE PRATIQUE

Électroménager : aides à la réparation

37 BIEN-ÊTRE

Face aux déserts médicaux

38 TERROIR

Autour de Remiremont (88)

42 ANIMAUX

Halloween et nos compagnons

44 AGENDA

46 COURRIER

48 CARNET D'ADRESSES

50 JEUX



Dans le cadre de la loi sur l'économie circulaire, nos magazines sont imprimés avec des encres "blanches".

ABONNEZ-VOUS VITE ! RENDEZ-VOUS p. 43

Photos couverture : BG/Rustica - Marielle/Photocuisine (tarte Tatin au magret de canard et pomme). Ce numéro comporte un encart abonnement de 4 pages broché sur l'ensemble du tirage kiosque et un courrier de réabonnement sous enveloppe posé sur une sélection d'exemplaires abonnés.



Pommier conduit en double U.

H. LEVAIN/BIGSPHOTO

Quand la taille compte

Depuis l'été dernier, l'art arboricole de l'espalier est reconnu Patrimoine culturel immatériel en France.

Cette technique de conduite des arbres fruitiers, en formes plates le long des murs ou en volume, est surtout connue pour favoriser la culture des arbres fruitiers dans des espaces restreints. Cette reconnaissance résulte d'un travail commencé en 2019 par un collectif incluant Les Amis du Potager du roi, à Versailles (78), et Les Murs à pêches, à Montreuil (93). Elle permet aux communautés impliquées d'utiliser le label Patrimoine culturel immatériel en France. L'étape suivante est l'inscription de l'art de l'espalier à l'Unesco en tant que Patrimoine culturel immatériel de l'humanité.



Chardonnay.

C. THIERET/BIGSPHOTO

Grappes bien garnies

Les grappes de raisin en Champagne, vendangées depuis début septembre, enregistrent des poids records : 220 g en moyenne. Les vignerons devront respecter un rendement limité à 11 400 kg/ha pour maintenir l'équilibre de l'offre et de la demande. Le stockage est envisagé.

MON EMPREINTE PESTICIDES

La fondation Ecotone et l'association Solagro ont créé un calculateur en ligne gratuit pour évaluer l'empreinte pesticides des aliments courants, tels que fruits, légumes et riz. Disponible depuis juillet 2023, cet outil fournit des informations sur les surfaces agricoles traitées ou épargnées par les pesticides pour chaque aliment. Les données et la méthodologie s'appuient sur les travaux réalisés par Solagro pour la Carte de France des pesticides, lancée en juin 2022. Cet outil a pour objectif de faire connaître les avantages des produits issus de l'agriculture bio. www.empreinte-pesticides.com



SHUTTERSTOCK

QUAND LE PETIT SUPPLANTE LE GROS

Une étude publiée le 7 septembre dans *Science* révèle que, sur une période de 60 ans, les poissons des océans ont réduit leur taille globale. Les espèces plus petites ont pris le dessus sur les plus grandes, et les individus plus petits ont remplacé les plus gros au sein des espèces. Bien que la masse totale des poissons ne semble pas diminuer (biomasse), cette transformation affecte les écosystèmes et, peut-être, la pêche.



L. DALTON/BIGSPHOTO

... et cinquante mille rats laveurs

Introduits dans les années 1980, depuis l'Allemagne et une base militaire américaine en France, les rats laveurs envahissent la région de Wallonie (Belgique). Leur population, estimée à des dizaines de milliers, présente des risques sanitaires et une menace pour la biodiversité locale. Les autorités wallonnes préparent un plan d'action pour endiguer cette prolifération, tout en soulignant l'importance de gérer cette espèce de manière éthique. Une réflexion est en cours avec le conseil du bien-être animal en Wallonie.

Commandez votre exemplaire de Milieux by Rustica

Un magazine élégant de 144 pages pour tous les curieux des jardins, de nature et d'art sous toutes ses formes.



Découvrez des jardins privés dont le concept, la réalisation et les secrets seront dévoilés et décryptés, véritable source d'inspiration pour créer, aménager et embellir votre cadre de vie. C'est également les saveurs authentiques du terroir. Rencontrez des agriculteurs passionnés, des chefs talentueux qui produisent, transforment et subliment les produits. Préparez-vous à être inspiré, à sourire et à ressentir cette connexion spéciale avec la nature.

Rêver, s'inspirer, savourer, s'initier. Milieux, le meilleur de la Terre.

— 15,90 € —
SEULEMENT
Frais de port offerts !



BON DE COMMANDE

Complétez le bon de commande ci-dessous et retournez-le accompagné de votre règlement dans une enveloppe SANS L'AFFRANCHIR à :
Rustica - Libre réponse 23102 - 60647 Chantilly Cedex

+ **SIMPLE + RAPIDE, COMMANDEZ MILIEUX**

Par internet sur www.laboutiquejardinmaison.fr/milieux-by-rustica

0 806 000 465 Service gratuit + prix appel indiquez le code **PRUMX231T**

☐ **Oui je commande**
Le numéro 1 de Milieux
by Rustica

1 exemplaire

15,90 €

Frais de port offerts !

PRUMX231

JE CHOISIS MON MODE DE PAIEMENT

- Chèque bancaire à l'ordre de **Rustica**
- Par carte bancaire / PayPal sur le site internet

www.laboutiquejardinmaison.fr/milieux-by-rustica

MES COORDONNÉES : M ☐ Mme ☐

Nom :

Prénom :

Adresse :

Code postal : Ville :

Tél. fixe : Mobile :

E - mail :

☐ **Oui, Je souhaite recevoir les newsletters et les bons plans de Rustica.**

☐ **Oui, Je souhaite recevoir les newsletters du site rustica.fr et les meilleures offres du moment.**

Ou scannez ce QR Code

pour commander
votre exemplaire
du numéro 1 de
Milieux by Rustica



Offre valable jusqu'au 31 décembre 2023 en France métropolitaine. Réception du n°1 de Milieux by Rustica (parution le 12 octobre 2023) après enregistrement du règlement dans un délai de 15 jours environ dans la limite des stocks disponibles. Conformément aux dispositions légales et réglementaires en matière de données personnelles, les informations recueillies sur ce formulaire sont enregistrées dans un fichier informatisé par RUSTICA pour l'envoi de votre commande. Elles sont destinées à être utilisées par RUSTICA et les prestataires techniques de RUSTICA afin de permettre la bonne réception de votre commande et d'assurer le service client. Ces données peuvent être transmises à des tiers pour de la prospection commerciale. Vous pouvez exercer votre droit d'accès aux données vous concernant et les faire rectifier en adressant un courrier à RUSTICA - Service Abonnements - B200 - 60643 Chantilly Cedex. L'ensemble des informations relatives au traitement des données personnelles que nous effectuons se trouve dans notre Charte pour la Protection des Données Personnelles accessible sur le site www.rustica.fr/chartepdp



Plongez dans les images de l'Ifremer, et annotez-les.

SHUTTERSTOCK

Recherche espions pour remonter de l'info

Étudier les coraux d'eau froide dans les canyons sous-marins à 800 m de profondeur au large de la Bretagne, observer la faune de la rade de Brest, scruter les geysers sous-marins... autant de missions que l'Ifremer veut confier à des bénévoles pour l'aider à analyser des milliers d'heures de vidéo et de photos de fonds marins. En "espionnant" et en identifiant les espèces, vous entraînez des algorithmes d'intelligence artificielle à faire ce travail dans l'avenir. Un programme de sciences participatives pour tous : <https://ocean-spy.ifremer.fr>

ROUEN NORMANDIE ET LES FORÊTS

Après la vallée de Bruche en 2022 (cf. *Rustica* n° 2757), c'est au tour de la métropole Rouen Normandie d'être élue capitale française de la biodiversité pour la 12^e édition du concours. La métropole normande est récompensée pour ses actions tant en faveur de la forêt que de la restauration du bocage et du renforcement de la présence de l'arbre en ville. Cinq autres communes ou intercommunalités ont été récompensées : Vals-des-Tilles (52), La Motte-Servolex (73), Strasbourg (67), Villeneuve-d'Ascq (59), la communauté de communes du Pays de Pouzauges (85). Le thème 2024 sera "sobriété et biodiversité".

Made in France

La 2^e édition des "Cocoricos du jouet français", qui s'est tenue, les 5 et 6 septembre, à l'occasion du salon Jouer français, a distingué 9 entreprises hexagonales. Les lauréats ont été choisis par les conseillers de vente des magasins spécialisés (JouéClub, King Jouet...) pour leur originalité, maîtrise technique, qualité de la fabrication et contribution à la réussite commerciale. Les jouets ainsi distingués seront mis en avant dans les magasins spécialisés.



Jouer pour apprendre aussi l'alphabet de la langue des signes française et du braille.



CRÉATION N. CHARLES/OLLA POSTE/SP

LUMIÈRES TIMBRÉES

La pollution lumineuse fait des ravages parmi les 30 % d'animaux vertébrés et 60 % d'invertébrés actifs la nuit. Elle dégrade leur perception du milieu et affecte leurs rythmes biologiques, leurs comportements ou leurs migrations. Pour une meilleure prise de conscience de ce fléau, La Poste, associée à la LPO, pour la 4^e édition de la série philatélique "La terre et les hommes", édite un bloc de 4 timbres imprimé en héliogravure avec un vernis à l'eau et bio. Disponible depuis le 16 octobre 2023.

Festival rôti

Le Championnat de France de barbecue, qui se tenait aux Saintes-Maries-de-la-Mer (13), les 9 et 10 septembre derniers, a été remporté par l'équipe Team Fischer (catégorie porc et bœuf) et Braise-moi fort (taureau et burger), toutes deux ex æquo. Les 80 équipes en lice se sont affrontées dans 10 catégories, lors de 3 manches de 2 h 30. Pour fêter l'événement, les dix équipes lauréates depuis dix ans ont confectionné des tartes au barbecue électrique.

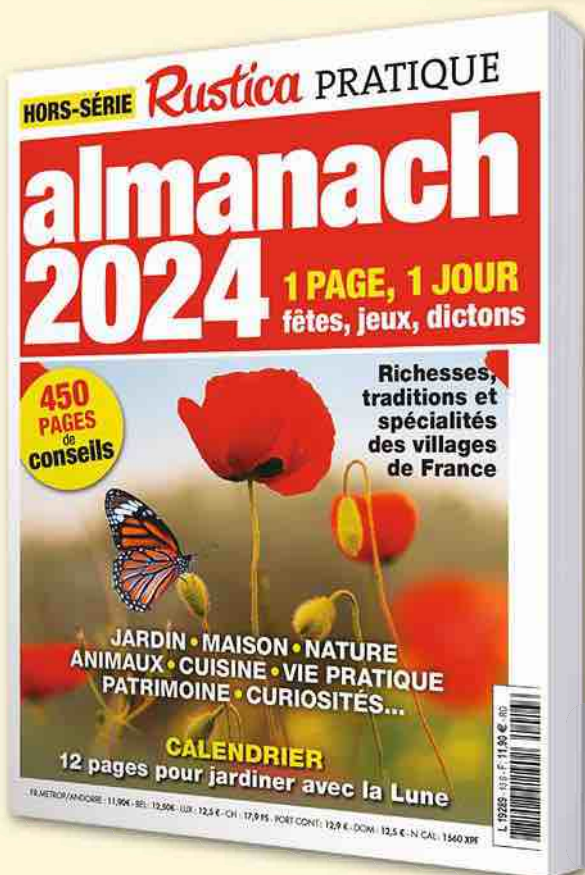


A. ALBRY/MÉTROPOLITAIN ROUEN NORMANDIE/SP

La métropole œuvre au renforcement de son réseau de haies bocagères.

Recevez chez vous L'ALMANACH Rustica 2024

450 PAGES
DE CONSEILS À DÉCOUVRIR JOUR APRÈS JOUR



1 PAGE = 1 JOUR



JARDIN



MAISON



CUISINE



NATURE



VIE PRATIQUE



LOISIRS



PATRIMOINE



JEUX

Fidèle à l'esprit qui l'anime depuis 95 ans, l'**Almanach Rustica 2024** se veut pratique, ludique et instructif. L'édition 2024 part à la rencontre des villages de France, des terroirs et de leurs spécialités : un petit tour sur les plus jolies places de village, un arrêt sous les plus belles halles, une visite dans les jardins de campagne, un coup d'œil aux fermes et aux granges classées au patrimoine rural... L'Almanach Rustica 2024 se fait un plaisir de les découvrir avec vous.



BON DE COMMANDE

Complétez le bulletin ci-dessous et retournez-le accompagné de votre règlement dans une enveloppe SANS L'AFFRANCHIR à :

Rustica - Libre réponse 23102 - 60647 CHANTILLY CEDEX

+ SIMPLE + RAPIDE COMMANDEZ VOTRE ALMANACH



Par internet sur www.laboutiquejardinmaison.fr/PRUAL24



0 806 000 465 Service gratuit + prix appel indiquez le code **PRUAL242T**



Oui je commande
l'Almanach Rustica 2024

1 exemplaire : 11,90 € + 4 €
de frais de port soit

15,90 €

JE CHOISIS MON MODE DE PAIEMENT

- Chèque bancaire à l'ordre de Rustica
- Par carte bancaire / PayPal sur le site internet www.laboutiquejardinmaison.fr/PRUAL24

MES COORDONNÉES : M ☐ Mme ☐

Nom :

Prénom :

Adresse :

Code postal : Ville :

Tél. fixe :

Mobile :

E - mail :

☐ Oui, Je souhaite recevoir les newsletters et les bons plans de Rustica.

☐ Oui, Je souhaite recevoir les newsletters du site rustica.fr et les meilleures offres du moment.

Ou scannez ce
QR Code
pour commander
votre Almanach
Rustica 2024



Offre valable jusqu'au 31 décembre 2023 en France métropolitaine. Réception de l'Almanach 2024 après enregistrement du règlement dans un délai de 15 jours environ dans la limite des stocks disponibles. Parution le 4 octobre 2023. Conformément aux dispositions légales et réglementaires en matière de données personnelles, les informations recueillies sur ce formulaire sont enregistrées dans un fichier informatisé par RUSTICA pour l'envoi de votre commande. Elles sont destinées à être utilisées par RUSTICA et les prestataires techniques de RUSTICA afin de permettre la bonne réception de votre commande et d'assurer le service client. Ces données peuvent être transmises à des tiers pour de la prospection commerciale. Vous pouvez exercer votre droit d'accès aux données vous concernant et les faire rectifier en adressant un courrier à RUSTICA - Service Abonnements - B200 - 60643 Chantilly Cedex. L'ensemble des informations relatives au traitement des données personnelles que nous effectuons se trouve dans notre Charte pour la Protection des Données Personnelles accessible sur le site www.rustica.fr/chartepdp

Rendez-vous avec l'excellence

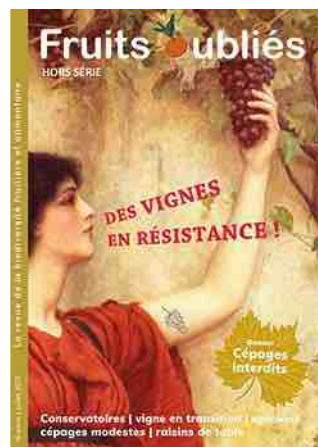
Une association œuvre pour maintenir et faire redécouvrir des variétés anciennes d'arbres fruitiers.



Raisin 'Isabelle'.



Bogues de châtaignes.



Poire 'Doyenne du Comice'.

Foire d'automne

Retrouvez Fruits oubliés réseau (For) à la Journée de l'arbre, de la plante et du fruit, les 18 et 19 novembre 2023, à Quissac (30). Cette manifestation attire, depuis 1986, plus de 180 exposants, et a pour thème, cette année, les kiwis et les Cucurbitacées. Elle permet la préservation du patrimoine végétal et agricole et propose des conférences, des dégustations... Actif sur le terrain, For a participé à une première foire aux cépages patrimoniaux en juillet dernier en Lozère. Ce travail collectif avec l'IGP Cévennes ou des mairies locales permet

de valoriser les raisins anciens et autochtones. Une première prometteuse pour les années à venir. À suivre!



FRUITS OUBLIÉS RÉSEAU, EN DÉFENSE DE LA BIODIVERSITÉ

L'association originelle, créée en 1981, axait son action sur la pomologie et la promotion des variétés anciennes. Les textes scientifiques étaient rédigés en collaboration avec le Centre international de pomologie d'Alès (30). Dans les années 1990, une revue voit le jour, et les actions se multiplient sur le terrain. La structure prend le nom de Fruits oubliés réseau (For) en 2007 et établit nombre de communications avec d'autres associations comme les Semences paysannes ou le Conservatoire végétal régional d'Aquitaine. La revue est au cœur de l'action pour diffuser les informations. Rédigée par des experts, tous bénévoles, elle met en valeur le travail

de l'association sur les espèces fruitières. Dernier en date, le numéro spécial traite des cépages interdits. On retrouve la vigne 'Isabelle', cépage interdit de 1935 à 2003, et partout arraché. Désormais, il est replanté comme porte-greffe, car il apporte aux vignobles une meilleure résistance aux maladies. La publication constitue un véritable plaidoyer citoyen face au changement climatique. Elle augmente nos connaissances sur les châtaigniers, figuiers, cognassiers, pommiers, poiriers, agrumes et bien d'autres espèces. Aujourd'hui, elle cherche un nouveau souffle pour que des jeunes reprennent le flambeau. Adhérez pour soutenir son avenir!

À FAIRE AU JARDIN

cette semaine

C'EST D'ACTUALITÉ

S'il ne vous est plus possible de faire des semis directs de mâche en ce moment, vous pouvez tout de même en planter. Achetez les plants en minimottes, si vous ne les avez pas préparés vous-même le mois dernier. N'hésitez pas à **les associer aux scaroles** déjà en place. Installez-les en rang ou intercalez-les **avec un plantoir**, à une distance de 15 cm. Tassez autour du collet sans l'enfoncer. Arrosez, mais le paillage n'est pas obligatoire à cette saison. Inutile de répandre de l'antilimaces, car ces gastéropodes mangent peu les feuilles de ces salades. Vous en **profiterez tout l'hiver** en cueillant au fur et à mesure ces rosettes même givrées. **Karin Maucotel**



Repiquage de minimottes de mâche au milieu des chicorées.

F. MARRE / RUSTICA LE JARDIN DE KARIN



Installation de précision au plantoir.

BF / RUSTICA



Culture de mâche 'Verte de Cambrai' en ligne.

F. MARRE / RUSTICA

Technique de pro MONTER UNE COUCHE CHAUDE EN BAC



1

Remplissez le bac de fumier frais, sur une épaisseur de 80 cm au minimum : cette couche sera source de chaleur.



2

Arrosez copieusement pour obtenir un fort taux d'humidité qui favorisera la fermentation et la montée de température.



3

Épandez une couche de terre sableuse sur 10 cm pour créer une surface qui diffusera la chaleur aux semis posés dessus.

PHOTOS : E. BREINCKE/ARISTOCAM/JARDINS DE L'ABBAYE DE VALSAINTES



Apport de fumier pour réaliser des semis précoces sur couche chaude.

FUMER PROFITE À LA SANTÉ DU SOL

Le fumier, ressource agricole majeure, apporte aussi au jardin potager des nutriments et, à la faveur de la fermentation, des calories.

L'idéal est de disposer de petits élevages pour se nourrir et recycler les déchets laissés par les animaux. C'est un des principes de la permaculture. Mais tous les jardins et les emplois du temps ne le permettent pas. Pour vous procurer cet intrant, tournez-vous, alors, vers les élevages alentour.

Le fumier est constitué par la litière des animaux comme les chevaux, moutons ou bovins sur leurs zones de stationnement, de la paille et des excréments, donc. Suivant la proportion de ces deux matières, le fumier présentera un rapport carbone/azote variable – le carbone (C) est

apporté par les pailles, l'azote (N), par les excréments –, et un intérêt différent selon vos travaux.

Cette matière compostable représente une ressource importante de nutriments pour le sol. Mais choisissez votre fumier avec une forte proportion de paille pour écarter le risque d'excès d'azote. En automne, il peut être épandu sur une épaisseur de 10 cm et laissé ainsi à décomposer. Il alimentera les lombrics et, en même temps, contribuera à protéger le sol comme le fait un paillis.

La technique de la couche chaude consiste en l'apport de fumier en fermentation dans des bacs, en tas, ou,

le plus souvent, sous abris. Pour cet usage, utilisez cette fois un fumier frais et riche en azote (car la fermentation est alors plus intense, et le réchauffement, plus fort). Les calories dégagées permettent ainsi de réaliser des semis précoces et de préparer les plants.

Alternative

Pour réaliser une couche chaude, utilisez, à défaut de fumier, votre propre compost à base de résidus végétaux. Préparez un mélange de matières sèches et d'éléments frais, comme les déchets de légumes ou des tontes d'herbes.

COURGES : DE LA TERRE À LA CAVE

Il n'y a plus de raison de laisser les courges sur leur lieu de culture, la récolte et le stockage s'imposent. Certains fruits pourraient manquer de maturité s'ils se sont formés tard en été. **Entreposez les courges mûres dans un lieu à température stable (12 à 18 °C)**, elles s'y conserveront pendant de nombreuses semaines voire, pour certaines variétés, jusqu'au printemps suivant. Consommez rapidement les fruits portant des blessures et posez les autres bien à plat, sans les empiler.



Courges 'Giraumon turban', 'Muscade de Provence', 'Butternut', 'Pleine de Naples', potimarron.



PAILLE EN BAC AUSSI

Quelle que soit la saison, couvrir le sol d'un paillis a du sens. Dans les bacs notamment, le paillage protégera de la battance des pluies, du refroidissement et de la colonisation des plantes adventices. Apportez du compost avant sa mise place. Faites-le **avec des restes de cultures de légumes ou des herbes sèches**. Une épaisseur de 10 cm est requise. Même dans les bacs, les lombrics s'activent avec profit pour la fertilité de la terre. Ce paillis constitue une ressource pour eux.

Gestes de saison LIÉS, OCCULTÉS

Pour protéger le cœur de vos cardons, emballez-les en liant leurs feuilles. Puis entourez-les de carton ou de toile de jute, mais pas de matière plastique, pour occulter le soleil et les blanchir.



ARRACHÉS, CONFINÉS

On ne peut plus du tout nourrir d'espoirs de récoltes à cette période de l'année. Il faut se résoudre à arracher **les pieds de tomate** avec leurs fruits, et à les suspendre dans un local chaud et confiné pour parfaire le processus de mûrissement. L'autre option est de laisser tout simplement en terre les racines en coupant à ras de terre la tige des plants de tomate.



ET AUSSI...

Remiser les tuteurs après les avoir désinfectés. **Stocker** les radis en silo de sable. **Composter** les restes de cultures indemnes de maladies. **Ouvrir** la serre lorsque le soleil chauffe trop. **Nettoyez-la**, s'il n'y a plus de cultures. **Debarrasser** les gouttières des feuilles mortes. **Arroser** le sol resté nu. **Couvrir** la terre d'un paillis pour la durée de l'hiver. **Lubrifier** les charnières et les joints d'étanchéité ou les changer.

Lutte bio

PIQUEUSES DE CACTUS

Sur les cactus, les **cochenilles farineuses** et **celles à bouclier** (loupe) sont très courantes. Elles sucent leur sève et les affaiblissent. Inspectez souvent vos plantes pour réagir vite, car ces pestes prolifèrent ! Isolez les cactus qui sont atteints pour limiter la prolifération, lavez à l'eau avec un pinceau à poils durs les épidermes pour en retirer le maximum. Insistez sur les endroits plissés, près des aréoles. Plusieurs jours de suite, **traitez avec du savon noir** (dilué à 1 cuill. à s. par litre d'eau) et ajoutez un peu d'huile de colza pour qu'il mousses moins. Vous éliminerez surtout les larves. Un produit antiochenilles à base d'huile de colza asphyxie les cochenilles à tous les stades (œufs, larves et adultes), respectez le mode d'emploi. Faites un essai, car tous les cactus ne le supporte pas et/ou diminuez la dose. Les produits à base de pyrèthrine naturelle sont plus doux. Pour renforcer son efficacité, un micro-organisme fermenté (abamectine) peut y être ajouté. Il agit sur les larves, mais aussi sur les adultes, cochenilles farineuses et à bouclier.

Les *opuntias* (à gauche) et les *échinocérus* (devant) sont souvent atteints.



CI-CONTRE : VISIONS BOTANICAL/VISIONS PICTURES (BIOSPHOTO) - PAS À PAS À GAUCHE - F. MARRE/RUSTICA



Humidifiez aussi le tuteur en mousse, les racines aériennes en profiteront.

L'HEURE DES CARESSES POUR LE PHILODENDRON

Avec le retour du chauffage dans nos pièces et la baisse de la luminosité, nos philodendrons requièrent quelques soins. Certes, ils sont originaires de régions tropicales chaudes, mais l'humidité n'y fait jamais défaut contrairement à nos intérieurs. Quelques soins appropriés les aideront à passer ces mois difficiles.

Offrez aux sujets pas trop imposants, qui peuvent être déplacés, un peu plus de lumière, sans toutefois les exposer en plein soleil. Une fenêtre à l'est ou l'ouest, munie d'un voilage, sera parfaite à condition qu'un radiateur ne se trouve pas à proximité. **Les feuilles longues et plus ou moins larges** finissent par retenir la poussière. Elle limite la photosynthèse nécessaire à la vie de la plante et donnant la belle couleur verte au feuillage. Retirez-la une fois par semaine à l'aide d'une éponge (photo 1) ou un chiffon (photo 2) humide.

Opérez de haut en bas, en maintenant le dessous de la feuille avec l'autre main. Il n'est pas nécessaire d'utiliser un produit lustrant. En plus des arrosages, vaporisez tous les jours le dessus et le revers des feuilles d'eau à température ambiante non calcaire (photo 3). Vous créerez une ambiance humide salubre.

En posant le philodendron dans une soucoupe garnie de billes d'argile humides, vous augmenterez l'hygrométrie, sans risquer de noyer les racines.



ET AUSSI...

Vaporiser de l'eau de pluie autant que possible, surtout si le chauffage est allumé. **Réduire** les arrosages. **Rempoter** les plantes qui en ont besoin. **Continuer** à dépoussiérer le feuillage sans produit chimique. **Commencer** le forçage des bulbes de printemps. **Rapprocher** tous les pots des fenêtres pour leur faire profiter de la lumière. **Installer** en terre les boutures qui se sont bien développées.

CI-CONTRE : F. STRAUSS/BIOSPHOTO - LOUPE : M. AMNÉZ/BIOSPHOTO



Associez ces quatre plantes persistantes.

QUATUOR SUR UN THÈME AUTOMNAL

Troquez sans délai vos fleurs estivales épuisées par de jeunes plantes toutes fraîches qui ont la bonne idée d'être persistantes.

Avec des jours plus courts, des nuits fraîches, un terreau épuisé, les jardinières de l'été font grise mine et c'est mauvais pour le moral ! Plutôt que de nouvelles fleurs, nous vous proposons cet assortiment de plantes graphiques et colorées.

Au premier plan, une **gaulthérie rampante** va conserver tout l'hiver ses baies rutilantes. À l'autre extrémité, ces **callunes 'Beauty Ladies'** doivent leurs deux coloris durables à des boutons floraux qui restent

fermés et tolérants aux intempéries. Juste à côté, le **calocéphale de Brown**, ou coussin argenté, fait sensation avec ses branches entrelacées sur lesquelles les petites feuilles sont quasiment soudées. Niché au milieu, un **sempervivum** étale côte à côte ses rosettes de feuille succulentes d'un vert bleuté.

N'hésitez pas à intercaler quelques bulbes de jacinthes ou de narcisses. Toutes ces plantes sont vivaces et vous pourrez les conserver de nombreuses

années. Seul le calocéphale est peu rustique (-5 °C) et ne survit bien que dans un terreau bien drainé, sans excès d'arrosage, ce qui conviendra aussi très bien à ses compagnes.

Nettoyez bien la jardinière si vous la réutilisez ou si elle est neuve. Vérifiez qu'elle soit percée de trous de drainage ou équipée d'un trop-plein pour évacuer les surplus d'eau de pluie. Au cours de l'hiver, placez-la au soleil et quand il deviendra plus fort, plutôt à la mi-ombre.

Les bons gestes FAIRE UNE JARDINIÈRE À SUSPENDRE



1

Tapissez le fond de la jardinière de billes d'argile, puis ajoutez un mélange de terreau horticole et de véritable terre de bruyère.



2

Plongez les godets de chaque plante dans l'eau jusqu'à disparition des bulles d'air – le temps de bien hydrater le terreau.



3

Déposez les plantes, puis disposez-les en quinconce sans que les mottes ne se touchent. Comblez les vides de terreau.

ET AUSSI...

Rentrer les géraniums et fuchsias si les températures descendent sous 0 °C. **Continuer** à arroser les plantes fleuries (aster, anémone, bruyère) si les pluies sont insuffisantes et les températures douces. **Planter** en jardinière des bulbes qui fleuriront au printemps (narcisse, muscari, iris nain, tulipe). **Rentrer** le basilic en pot pour prolonger un peu les récoltes à la maison. **Protéger** les potées du froid.

Identification

RECONNAÎTRE UN RÉSEAU MYCORHIZIEN



E. BRECKLÉ/RUSTICA/JARDIN DE CORCELLES

1 Les ectomycorhizes forment des manchons qui peuvent être visibles à l'œil nu autour des racines des arbres forestiers.



E. BRECKLÉ/RUSTICA/JARDIN DE CORCELLES

2 Pour leur part, les champignons décomposeurs de BRF s'alimentent de bois et ne forment pas de réseau mycorhizien.



E. BRECKLÉ/RUSTICA/JARDIN DE CORCELLES

3 Ces moisissures, qu'on peut voir dans le jardin, traduisent la présence de champignons, mais ils ne sont pas mycorhiziens.



Saupoudrage d'une préparation pour activer la symbiose mycorhizienne.

E. BRECKLÉ/RUSTICA/JARDIN DE CORCELLES

MYCORHIZES : ENTREZ DANS LE RÉSEAU

Indispensable à la vie des végétaux, la symbiose mycorhizienne peut être soutenue par des poudres ou des terreaux mycorhizés.

Le terme de symbiose mycorhizienne désigne l'association bénéfique entre une plante et un champignon. Ce dernier ne peut pas vivre sans la première. La truffe en est un exemple. On la cultive en plantant des arbres qui sont déjà mycorhizés.

Les mycorhizes qui s'allient aux arbres des forêts forment des manchons autour des racines puis, pour certains, des chapeaux (cèpe, girolle...). D'autres s'associent avec nos plantes cultivées

(arbres fruitiers, céréales, légumes), pénétrant jusque dans les racines.

Au contact de la racine, le champignon se développe en un intense réseau de filaments capables d'explorer un volume de sol bien plus important que ne le font les seules racines. La plante est mieux nourrie et alimentée en eau, le champignon renforce ses défenses et son réseau stabilise la structure du terrain. En échange, la plante le nourrit avec une partie des

sucres qu'elle fabrique par photosynthèse (ce que le champignon est incapable de faire).

Actif en forêt, dans les prairies, mais moins dans les sols cultivés, ce phénomène peut être stimulé par l'ajout de spores mycorhiziennes vendues en poudre ou dans du terreau à épandre à la plantation. Et les plants mycorhizés ne sont plus simplement produits pour les truffes, mais pour le développement et la résistance, notamment à la sécheresse.

ET AUSSI...

Faire sécher les noix avant de les stocker. **Planter** des petits fruits : framboisiers, cassissiers, groseilliers à grappes... **Enrichir** le sol au pied des arbres. **Bouturer** les cassissiers, figuiers, noisetiers, framboisiers, groseilliers et châtaigniers. **Tailler** les vieux noisetiers en cépée, les figuiers et noyers de plein vent. **Prélever** des greffons de poiriers, pommiers et pruniers. **Nettoyer** le pieds des arbres fruitiers.



VOTRE CALENDRIER LUNAIRE

"À la Toussaint, le froid met l'hiver en train."

Ne jardinez pas 5 heures avant et 5 heures après le nœud lunaire ascendant et l'éclipse de lune.

Vendredi 27	Samedi 28	Dimanche 29	Lundi 30	Mardi 31	Mercredi 1 ^{er}	Jeudi 2
S ^{te} Émeline	S ^{te} Jude, Simon	S ^t Narcisse	S ^t Bienvenue	S ^t Quentin	Toussaint	Défunts
lever 8 h 30 coucher 18 h 38	lever 8 h 32 coucher 18 h 36	lever 7 h 34 coucher 17 h 34	lever 7 h 35 coucher 17 h 33	lever 7 h 37 coucher 17 h 31	lever 7 h 38 coucher 17 h 29	lever 7 h 40 coucher 17 h 28
coucher 6 h 25 lever 18 h 08	coucher 7 h 49 lever 18 h 26	coucher 8 h 14 lever 17 h 46	coucher 9 h 38 lever 18 h 13	coucher 10 h 58 lever 18 h 47	coucher 12 h 09 lever 19 h 32	coucher 13 h 09 lever 20 h 29

○
PLEINE LUNE
∞
NŒUD LUNAIRE
ASCENDANT

Les heures sont données en heures légales.
Pour plus d'informations reportez-vous à *Jardinez avec la lune 2023* par Céleste, Rustica éditions, ainsi qu'à notre calendrier paru le 20/01/2023.

Jours-feuilles

Récolter les rosettes de mâche, les feuilles d'épinard et les pommes des variétés d'hiver de chou de Bruxelles, depuis le bas des tiges.



Jours-fruits

Récolter les nèfles et les kakis après les premières gelées, les étaler dans des cageots sur un lit de paille. Les déguster blets.



Jours-racines

Sous châssis, dans des sillons peu profonds, semer des radis ronds en écartant bien les graines. Boucher, tasser et arroser en douceur.



Jours-fleurs

Au soleil, à un emplacement désherbé, installer les pivoines herbacées et les hémérocailles vendues à racines nues. Arroser.

JARDINER

avec la lune

Le bon geste

SEMEZ DES CAROTTES SOUS UN CHÂSSIS

Effectuez votre semis en lune montante devant les constellations du Capricorne ou du Taureau.

Les bonnes dates : les 30 (après 8 h 34) et 31 octobre; les 1^{er}, 18 (après 10 h 37), 19, 27, 28 et 29 (avant 15 h 11) novembre.

Quelles variétés : 'De Luc', 'Chantenay à cœur rouge', 'De Guérande', 'Marché de Paris' ou encore 'Rouge sang'.

Comment faire ? Ameublissez le sol d'un châssis, incorporez un peu de terreau. Marquez des rangs espacés de 25 cm en enfouissant un peu et à plat le manche d'un outil. Écartez les graines de 3 ou 4 cm pour limiter le futur éclaircissage. Fermez les sillons ou tamisez du terreau par dessus. Humidifiez le sol avec un arrosoir muni d'une pomme pour diffuser de fines gouttes d'eau, ainsi, vous ne déplacerez pas les graines de carotte peu enterrées. La germination s'opère en quinze à vingt jours. Maintenez la terre fraîche et protégez, si besoin, le châssis du froid nocturne.



Semez des carottes courtes ou grelot comme 'Marché de Paris'.

V. QUÉANT/RUSTICA



PHOTO F. MARRE/RUSTICA - TEXTE D'ÉRIC COSTAN

Robinier à feuilles de mimosa 'Mimosifolia'



ARBUSTE D'ORNEMENT

Fabacées

Robinia pseudoacacia

Hauteur : 4 m.

Étalement : 4 m.

Croissance : rapide.

Feuillage : caduc, vert tendre, jaune en automne

Floraison : grappes blanches parfumées au cours du mois de mai.

Mellifère : oui.

Semis : à l'étouffée, au dessus de 20 °C, après un trempage de 2 jours de la graine dans l'eau.

Plantation : toute l'année, hors gel et périodes de canicules.

Sol : en tout terrain bien drainé

Rusticité : - 20 °C.

Arrosage : uniquement l'année de la reprise.

Cet acacia rare, de taille menue, au feuillage très fin, convient à un petit jardin.

UTILISATION Ce robinier (ou faux acacia) présente un port en boule et n'est pas très volumineux. On lui trouve une place avantageuse en isolé ou avec d'autres arbustes élégants. Ses jolies feuilles composées lui donnent un côté très raffiné. Elles gardent leur charme et leur fraîcheur pendant toute la belle saison. Autre atout : il est extrêmement résistant à la sécheresse.

PLANTATION Assurez-lui un bon départ en tout sol en lui apportant du terreau et en créant une cuvette d'arrosage pour le premier été.

ENTRETIEN Une taille de structure peut être envisagée en fin d'hiver.

MULTIPLICATION Sa reproduction est aisée par bouturage ou greffage.

Secret de jardinier

Le robinier drageonne beaucoup en réaction aux coupes qu'on lui inflige. Il faut les lui épargner.



PHOTO N. PASQUEL/RUSTICA/PREMIÈRE TUNICFLO - TEXTE D'ÉRIC COSTAN

Alstroemère série Majestic



RHIZOMATEUSE

À FLORAISON ESTIVALE

Liliacées

Alstroemeria x

Hauteur : de 70 à 90 cm.

Étalement : 60 cm.

Croissance : rapide.

Feuillage : caduque, feuilles verte sur la tige florale.

Floraison : de juin à décembre, en 19 coloris tigrés suivant la variété.

Mellifère : oui.

Semis : au printemps, après un séchage des graines durant 3 mois.

Plantation : au début du printemps et de l'automne

Sol : terre acide à neutre, bien drainée, riche.

Rusticité : - 15 °C sous le couvert d'un paillis.

Arrosage : régulier, pour soutenir la floraison.

Cette gamme, très florifère et résistante au fort gel, décline une vingtaine de coloris.

UTILISATION Plantez l'alstroemère en massif pour un effet spectaculaire. La floraison des sujets de la série Majestic se décline en de nombreuses couleurs bien marquées et dure jusqu'aux gelées. La souche résiste au froid. La tenue en vase atteint les quinze jours.

PLANTATION Apportez du terreau en sol calcaire ou caillouteux. Décompactez le terrain pour améliorer le drainage.

ENTRETIEN Paillez la souche sur dix bons centimètres d'épaisseur en hiver. Hivernez les sujets en pot à la lumière et hors gel, sans laisser se dessécher la motte. Utilisez un engrais géranium.

MULTIPLICATION Procédez par semis et division de souche de plus de trois ans en automne et au printemps.

Secret de jardinier

Pour avoir de luxuriants massifs, groupez plusieurs tubercules sous 15 cm de terre, tous les 20 cm.



DES PLANTATIONS SANS EAU

Les pluies se font rares et les nappes phréatiques sont parfois déficitaires. Toutefois, grâce à de bonnes techniques, votre jardin peut s'adapter à cette sécheresse. ♣ JEAN-MICHEL GROULT



Pivoines.



Framboisiers.



Agapanthes.

Les choix judicieux

Les plantes n'ont pas toutes la même capacité à résister au manque d'eau. Connaître leurs mécanismes vous permettra de les faire durer dans le temps, d'optimiser vos plantations et, avant tout, de bien les choisir.

Mais, avant même de réfléchir au type de végétation à installer, **il vous faut prendre en compte le climat de votre région**, à savoir s'il est plus ou moins sec en été, ainsi que la terre de votre jardin. À titre d'exemple, un terrain sableux, comme celui des grands massifs forestiers, expose les végétaux à une sécheresse récurrente, alors qu'une terre argileuse est susceptible de faire apparaître des fentes de retrait. Celles-ci en accentuent le dessèchement et blessent ainsi les plantes. Avec de pareilles conditions, l'enracinement des végétaux fera la différence. Ceux qui ont besoin d'un enracinement

profond, comme les pivoines, herbacées ou en arbre, ont plus de facilité à survivre à de fortes chaleurs que ceux dotés de racines qui ne descendent pas suffisamment en terre, tels les framboisiers. La méthode de plantation est également déterminante.

Le trou fait tout

Réaliser un trou en profondeur et bien remuer la terre peut faire la différence entre la réussite ou l'échec. En effet, le jardinier doit garder en tête que la terre décompactée va constituer une précieuse réserve d'eau lors de la première année de plantation. Plus son volume est conséquent, plus la plante sera prémunie contre les premières vagues de chaleur. Et si certains végétaux, comme les bulbes, les succulentes ou les plantes grasses d'extérieur, peuvent se passer de tout arrosage, il faut néanmoins accompagner

l'installation des jeunes sujets en arrosant bien leur pied, sans pour autant les maintenir dans une terre humide. Conditionnez vos plantes récemment mises en terre de manière qu'elles "apprennent" à aller chercher par elles-mêmes l'humidité située en profondeur, en les arrosant moins fréquemment, mais toujours abondamment. Les Américains

appellent cette technique le *deep infrequent watering* : un arrosage profond et intermittent. Une plante trop souvent arrosée peu après sa plantation formera des racines trop proches de la surface. Si un épisode de sécheresse s'inscrit dans la durée, celle-ci se trouvera alors en grande difficulté. Ce "dressage" doit se poursuivre pendant toute la durée

Attention à la surchauffe !

En plus de la sécheresse du sol, les végétaux peuvent également souffrir de la chaleur radiative. Il s'agit du rayonnement infrarouge que renvoient les surfaces minérales, ou métalliques, exposées au soleil. Au pied d'un mur, la température peut même avoisiner 55 °C ! Elle est donc bien plus forte que celle mesurée à 2 m de hauteur d'un végétal, à l'ombre ou au-dessus d'un

gazon. Devant une surface vitrée, l'ensoleillement est multiplié par deux, les plantes endurent alors un stress extrême. Aussi, choisissez des végétaux qui se plaisent dans des lieux ensoleillés !



S. LAPOLLE / BIOSPHOTO



Gros coup de chaud !

Un épisode caniculaire peut vite attaquer les fruits d'un arbre, son feuillage, puis l'écorce de son tronc. Les fruits affichent alors des taches à la fois diffuses et décolorées, là où ils ont reçu le plus de lumière. Leur qualité sera moindre. Mieux vaut donc les retirer avant que ces derniers ne viennent à terme.



Les feuilles de votre arbre ont, quant à elles, grillé, mais ne sont pas tombées. Leur nervure centrale reste verte. Ce symptôme, bien que spectaculaire, ne met pas l'arbre en danger. L'échaudure est, elle, plus gênante, car l'écorce du tronc dépérit à l'endroit le plus ensoleillé. Il faut alors le badigeonner d'un mastic cicatrisant.

d'installation du végétal, soit entre 2 et 5 ans. Tout dépend de sa taille et de son développement. En parallèle, toutes les techniques permettant d'optimiser l'eau de pluie ou d'arrosage sont bonnes à prendre, comme les cuvettes, le paillage et autres astuces de plantation. Notez que si le dérèglement climatique nous promet des étés plus secs, les modèles météorologiques ne prévoient pas pour autant de diminution importante des pluies. Celles-ci seront davantage concentrées en hiver. Il faut donc les canaliser au plus près des racines des végétaux afin que ces derniers acquièrent un maximum d'autonomie. Dans la quasi-totalité des cas, planter sans arroser sera

impossible, et l'arrosage estival, réservé à un strict usage au potager, reste nécessaire.

Résistance inégale

L'autre clé de la réussite d'un jardin en climat sec tient, bien sûr, au choix des végétaux. Ils se divisent en plusieurs catégories. Il y a ceux qui ne résistent pas du tout à la forte chaleur, tels les hortensias, camélias et fuchsias, qui sont donc réservés aux régions qui le permettent. Ensuite, ceux qui nécessitent un sol frais et ne tolèrent qu'une sécheresse passagère – des températures peu élevées et des pluies pas trop tardives –, par exemple les forsythias et les bambous. Enfin, il y a les "faux résistants", tels que les

agrumes, les agapanthes, les figuiers... Malgré leur réputation, ces derniers ne sont pas durables et, s'ils survivent, c'est souvent au prix de leurs fleurs et de leurs fruits. Reste l'immense palette des végétaux résistants à la sécheresse : les pruniers à fruits ou décoratifs, les pommiers, les végétaux méditerranéens, les plantes vivaces comme les solidagos, les rosiers, les arbousiers et autres variétés valables pour tous les goûts, tous les styles, toutes les régions. En résumé, le jardin de demain ne sera ni moins joli, ni moins productif que celui d'hier. Il ne demandera pas plus de soins, s'il a bien été préparé. Alors, il n'y a plus une minute à perdre !



E. FERRY ET B. OERTEL/BIOSPHOTO

Mettez-les à nu

Lors de la plantation, débarrassez les mottes de votre arbre fruitier du reste de substrat qui s'est solidement attaché aux racines nues. Ce mélange est un support de culture fibreux qui s'assèche en été. Retirez le volume de terre qui se détache facilement, sans blesser les racines. N'hésitez pas à tailler celles qui sont abîmées.



C. A. FOLL/FLORA PRESS/BIOSPHOTO

Quant aux mottes denses, elles peuvent être divisées en quatre dans la hauteur. Cette opération force les racines de votre végétal à se ramifier et à mieux pénétrer dans la terre, qui doit être bien décompactée. Cette astuce est très utile pour des plantes telles que les cistes, car elles ne supportent pas de voir leurs mottes trop déshabillées.

Les gestes à adopter



DIGITALDICE/BIOSPHOTO

Préparez votre terre

Avant toute plantation, travaillez un grand volume de terre. Pour cela, il est inutile de réaliser un trou trop large. Il vous suffit simplement de décompacter la terre afin qu'elle puisse retenir par capillarité un grand volume d'eau. **Creusez un trou en profondeur** afin de permettre aux racines de vos végétaux de s'y frayer un chemin plus rapidement. Si votre sol est rocheux ou compact, utilisez, au besoin, une barre à mine. Apportez-lui également un amendement adapté, que ce soit du compost ou bien un engrais ne contenant surtout pas de tourbe, auquel cas votre sol risquerait de se dessécher rapidement en été. Il serait alors impossible de l'humecter à nouveau.

Cuvez bien !

Une fois votre plante en place, façonnez une petite butte de terre tout autour de son pied. **Pour une culture efficace, réalisez une cuvette.** Celle-ci n'a pas besoin d'être très haute, 5 à 10 cm de terre suffiront. En revanche, prévoyez 50 cm de diamètre au minimum. La cuvette doit pouvoir contenir environ 10 l si elle mesure 5 cm de hauteur. Elle va servir, dans un premier temps, à retenir l'eau d'arrosage, puis, dans un second temps, à canaliser l'eau de pluie. Conservez-la en place 2 ou 3 ans, voire davantage si le sujet est lent à s'installer. Il est, d'ailleurs, plus facile et rapide de façonner une cuvette avec une terre bien



E. BRENNKLE/ISTOCK

décompactée et sur une grande surface, juste après la plantation. La pratique habituelle consiste à la remplir totalement d'eau à ce moment, puis une fois par semaine au minimum durant la première année.



J.-M. GROUT/BIOSPHOTO

Paillez léger

Recouvrez la cuvette d'un paillis léger et aéré, constitué de paille ou bien de frondes de fougères. **Ce paillis permet de ne pas laisser la terre exposée au soleil et d'empêcher la pluie de s'accumuler** au pied du sujet planté. Vous pouvez aussi tapisser la cuvette d'une toile de paillage. Celle-ci, peu esthétique, est néanmoins efficace. N'employez pas, en revanche, de paillis minéral, car cela réduirait le volume de la cuvette, ce qui serait contre-productif.

Guidez l'eau

Faites venir l'eau de pluie directement à vos végétaux, que ce soit grâce à un système de petits canaux ou à des rigoles creusées dans la terre. Cette technique demande un peu de préparation, mais s'avère très utile dans les vergers isolés ou les jardins ne disposant pas de point d'eau. Il s'agit ici de revenir à une méthode ancienne très répandue dans tout le Bassin méditerranéen. **Réalisez un petit canal en pierre avec des tuiles romaines posées au fond des rigoles.** Veillez à bien orienter ce canal vers les cuvettes d'arrosage de vos arbres, en particulier les figuiers et



les poiriers, qui ont de gros besoins en eau. Vous pouvez également alimenter une réserve d'eau à ciel ouvert, qui se décantera. Toutefois, si vous choisissez cette option, la pose d'un filet à mailles fines sur cette eau stagnante sera obligatoire afin de prévenir une invasion de moustiques.

P. GIRAUD/BIOSPHOTO



E. BRECKLE/RUSTICA/JARDIN DE MONSIEUR DENIZET

Taillez avec raison

N'hésitez pas à réduire la ramure de votre sujet lors de la plantation. **En diminuant le volume de la partie aérienne**, les tiges restantes auront proportionnellement plus de racines mises à leur disposition pour aller chercher l'eau en profondeur. Optez pour des végétaux capables de supporter une telle opération, comme les genêts et les céanothos. Bien sûr, effectuez cette taille en tenant compte de l'aspect esthétique des végétaux d'ornement, de la mise à fruits pour ceux du verger ou les petits fruits. Ôtez, par exemple, les branches latérales mal placées, ou bien étez la tige principale des arbres plus larges que hauts.



V. QUÉANT/RUSTICA

Plantez au bon niveau

Lorsqu'on décompacte un grand volume de terre, cette dernière occupe alors davantage de place. Mais soyez vigilant, car si vous en retirez trop, une fois le trou rebouché, la surface se retrouverait au ras du sol. Au cours de l'année, votre terre va se compacter à nouveau. Le collet du sujet mis en place



V. QUÉANT/BIOSPHOTO

Aérez la terre située au pied de votre arbre à l'aide d'une griffe rotative.

Purgez avant l'hiver

Une cuvette offre l'avantage, de mars à novembre, d'optimiser les arrosages au jardin et de profiter des pluies, en fonction des précipitations. Toutefois, en hiver, notamment en terre argileuse, la cuvette peut devenir un piège mortel pour les racines de vos végétaux, car elle les maintient alors dans une humidité constante. **La bonne pratique consiste à ouvrir une brèche dans la butte** créée autour du pied de votre végétal, voire à donner un coup de griffe rotative afin d'aplanir votre sol. Puis, attendez le retour des pluies. Reformez, par temps sec, la cuvette l'année suivante, si le sujet installé n'est pas encore devenu autonome.



V. QUÉANT/RUSTICA

risque alors de se trouver en dessous du niveau du sol. Vérifiez que la plantation se situe à la bonne hauteur en plaçant un manche en travers du trou, à l'horizontale. Le geste consiste donc à placer le collet de votre plante légèrement au-dessus du niveau du sol, afin d'anticiper le tassement à venir de votre terre.



Y. AVRIL/BLOSPHOTO

Ne chassez pas le naturel

Lorsque les plantes d'ornement viennent à se ressemer en abondance au jardin, une technique s'impose, appelée jardinage par soustraction. Elle consiste à ne retirer que les plantules mal placées ou les vivaces prolifiques telles que la valériane des murs, la verveine de Buenos Aires, les euphorbes, les ancolies...



VISIONS PICTURES/BLOSPHOTO

Celles que vous conserverez seront parfaitement adaptées à l'exposition et au sol de votre jardin, et donc aux épisodes de sécheresse dont il peut être victime. En outre, ces végétaux seront rarement attaqués par les maladies. Avec moins de mauvaises herbes et plus de fleurs, vous aurez une prairie à l'aspect naturel.

Les plantations directes

Repiquez malin

Afin de limiter le recours à l'arrosage, rien ne vaut la force de la nature, notamment celle des plantes qui se ressement. Observez votre jardin, vous y détecterez de nombreux semis spontanés, bienvenus ou pas. Apprenez à les identifier. Vous verrez que vous ferez de vraies découvertes. Par exemple, un arbre porte-greffe qui a poussé tout seul développera des racines parfaitement adaptées au lieu. Votre sujet sera donc solide, une fois greffé. Ces plantules qui lèvent sans même qu'on le leur demande ont de nombreuses vertus. **Un arbre planté au plus jeune stade** (photo 1) est sûr de mieux s'installer, à l'inverse d'un sujet déjà bien développé.

Récupérez les plantules issues de semis spontanés repérées dans votre jardin, par exemple celles de cyclamen (photo 2), d'hellébore (photo 3), de lupin (photo 4) ou de pélargonium (photo 5). Toutes ces plantes ont la faculté de se débrouiller par elles-mêmes. De plus, ces dernières possèdent un bon capital de résistance face à la sécheresse, mais également aux maladies. Aussi, déplacez celles-ci munies d'une motte suffisante, en prenant garde de ne surtout pas abîmer leur "capital racines".



E. BRENNKLE/NUSTICA/JARDIN DE MONSIEUR DENZET



J.-M. BRUILL/BLOSPHOTO



NOU/BLOSPHOTO



E. BRENNKLE/NUSTICA/JARDIN DE CORREILLES



BE/NUSTICA



Mettez en place des boutures d'arbustes caducs tels que la spirée, le groseillier, etc.

J.-M. GROUT/BIOSPOTO

Bouturez fûté

Une technique de bouturage consiste à enterrer les rameaux à leur emplacement définitif, en pleine terre. Leur taille doit être bien plus importante que celle destinée à une culture en pot, et ces boutures doivent être enterrées aux deux tiers, voire aux trois quarts de la tige. Ainsi installées, elles vont former des racines pour passer là leur vie entière. Elles ne doivent pas subir le stress d'une nouvelle plantation. Il n'y a pas besoin d'arrosage avec ce bouturage. **Cette technique s'effectue plutôt en hiver**, jusqu'à la fin du mois de mars, à l'exception d'essences comme le saule, le peuplier, le sedum, etc. Plantez de nombreux rameaux, car le taux de reprise est aléatoire. En effet, une bouture encore peu enracinée va devoir survivre à son premier été...



A. KUBACKI/BIOSPOTO

Prêt? Installez!

L'hiver est une saison très favorable pour installer les plantes méditerranéennes. Bon nombre d'entre elles sont alors en végétation. Elles poussent souvent par intermittence, lorsque les conditions météo le permettent. Par grand froid, elles se mettent en pause, avant de vite repartir.

Transplantez les pousses

Apprenez à reconnaître les plantules de vos végétaux. Laissez pousser, pendant quelque temps, un exemplaire de toutes les herbes qui vous sont encore inconnues. Puis, une fois que vous les avez identifiées, arrachez-les si vous le souhaitez. Observez leur cycle de vie afin de repérer le moment où les semis spontanés ont lieu, lorsque les plantes libèrent leurs graines. Les plantules apparaîtront plus tard.

Celles-ci peuvent être largement excédentaires, à l'exemple des euphorbes (photo ci-dessous). Vous pouvez les arracher



J.-M. GROUT/BIOSPOTO

pour les replanter où vous le souhaitez. Sachez, toutefois, que les graines que vos plantes ont confiées à la terre ne vont pas forcément lever dans l'immédiat. En effet, celles-ci peuvent rester en sommeil pendant trois ans, parfois davantage que si vous les aviez conservées au sec et dans un sachet.



J.-M. GROUT/BIOSPOTO

Mettez en pot

Faites grossir les plantules récupérées dans le gravier, véritable pouponnière du jardin, dans des contenants individuels (en photo, un calamagrostide). Les souches de cette graminée de la famille des Poacées sont solides et capables de résister aux intempéries. **Mieux vaut ne pas transplanter des plantes trop petites**, car cette opération a souvent raison de la racine pivot du végétal. Accompagnez-le quelque temps en pot, avant de les installer au bon endroit le plus tôt possible.



J.-M. GROUT/BIOSPOTO

Mettez en place du lavandin (photo ci-dessus) avant les premières gelées. Quant aux cistes (photo du haut), ils peuvent également être plantés en hiver, si la variété est rustique, mais il faut leur offrir une terre toujours bien drainée. Ajoutez, au besoin, des graviers dans le fond du trou. Renseignez-vous avant de vous lancer.

Les végétaux couvre-sol



SHUTTERSTOCK

Dormez l'été

Le repos estival est une stratégie déployée par le monde végétal face au manque d'eau. En effet, par temps chaud, certaines plantes, assez rares dans nos jardins, réduisent au minimum leur végétation, pour ne réapparaître qu'à l'automne. C'est le cas de la fêrûle (photo ci-dessus). Cette plante méditerranéenne est



BG RUSTICA/JARDIN DU GRAND CHÉNE

Les thym rampants, une alternative au gazon.



C. HOCHET/RUSTICA

néanmoins très résistante au froid, tout comme l'acanthé ou encore le doronic. Les bulbes à fleurs proviennent, pour beaucoup, du pourtour méditerranéen comme, malgré ce que son nom pourrait laisser penser, la scille du Pérou (ci-dessus), le cyclamen de Naples ou la sternbergia. Guettez leur arrivée en jardinerie !



VOUÉANT/RUSTICA

Épandez du broyat

Déposez, au cours du printemps, une généreuse couche de broyat composté sur le sol encore frais au pied de vos jeunes arbres. Ce type de paillis est bien plus efficace que les feuilles mortes ou la paille, car il forme une carapace lorsque les filaments de champignons le colonisent. Il retient ainsi mieux l'eau. **Le broyat doit être précomposté, et non pas frais**, sans quoi il entraînerait un manque d'azote préjudiciable à vos plantations. Afin de bien protéger votre arbre de la dessiccation, ce paillis doit couvrir toute la partie aérienne des racines. Toutefois, n'en remplissez pas trop la cuvette, car cela occuperait un volume

utile pour stocker l'eau d'arrosage et de pluie. À l'approche de l'hiver, et une fois les précipitations revenues, écartez ce paillis, surtout si votre sol est mal drainé, afin qu'il ne le maintienne pas trop humide.



F. MARRE/RUSTICA

Paillez esthétique

Les paillis minéraux, comme la pouzzolane (photo ci-dessus), les graviers, les miettes d'ardoise ou la brique pilée, valent mieux que rien contre le dessèchement du sol. Bien qu'un paillis minéral soit loin d'être optimal, il offre une maigre barrière contre la dessiccation et n'empêche pas le réchauffement de la terre, à moins d'être employé en couche épaisse de 10 à 20 cm. **Il est surtout utile pour camoufler une toile de paillage** au pied d'une plante.

Faites-vous une toile

La toile de paillage peut rendre de fiers services lorsqu'il s'agit d'économiser l'eau d'arrosage. Bien que réalisé en fibres synthétiques, ce textile constitue une barrière efficace contre la dessiccation du sol.

Il laisse passer les petites pluies et empêche également le réchauffement de la terre.

Commencez par étendre la toile sur votre sol.

Faites-y des incisions en croix avant de mettre vos végétaux en place (photo ci-dessous). Ensuite, une fois la plantation

terminée, rabattez les coins. Autre option : vous

pouvez aussi glisser un carré de toile, fendue au préalable, autour d'une plante déjà installée. Pensez à enfoncer les bords pour éviter que le vent ne soulève la toile. Celle-ci doit être résistante aux UV, et épaisse de 90 g/m². Enfin, camouflez-la avec un paillis très léger ou une couche minérale (voir page précédente).



BE/RUSTICA



C. HOCHET/RUSTICA

Recyclez les déchets

Les résidus issus des tailles et du désherbage ne doivent pas être jetés. **Ils peuvent encore parfaitement servir en guise de paillage** au pied d'arbres pour lesquels il n'y a pas d'impératif esthétique (ceux qui se situent dans un verger isolé, par exemple). Ces déchets verts peuvent comporter des graines, voire des traces de maladies, pour peu qu'ils proviennent de plantes n'ayant aucun lien botanique avec celles dont ils vont garnir le pied. Les restes de tomates peuvent ainsi servir au pied d'un jeune pommier. Réduisez le volume de ces déchets à la cisaille afin que votre paillis ne soit pas trop lâche. Puis, déposez-en une belle épaisseur.

Envisagez des rétenteurs

Sous le nom de rétenteurs d'eau se cachent des produits variés, qui peuvent être pour certains polluants, et d'autres moins. Sous forme de cristaux, ils sont à mélanger à la terre à raison de 2 à 5 % du volume total, avant la plantation. Ils se gonflent et retiennent alors une quantité phénoménale d'eau, rapportée à leur taille une fois secs. Ces produits ne sont pas du tout conseillés pour la culture en pleine terre. En revanche, ils offrent un vrai **coup de pouce aux potées, en particulier celles de fleurs annuelles qui ne doivent pas être trop souvent arrosées.**

Faites d'abord un test, le temps d'un été, avant de les employer, éventuellement, à plus grande échelle.



BE/RUSTICA

Mélangé à du terreau, le rétendeur s'utilise en pot.



V. QUÉANT/RUSTICA

Arrosez, ou pas

Quelques végétaux peuvent se passer d'arrosage, y compris à la plantation. Les **bulbes à floraison printanière en sont un bon exemple. Peu d'entre eux, toutefois, résistent à une longue sécheresse. Mais d'autres végétaux sont capables d'une telle prouesse, comme ceux venant de régions**



E. BRENNIÉ/RUSTICA/JARDIN DE CORCELLES

désertiques d'Amérique (notamment la Californie), d'Australie ou d'Afrique du Sud. Un premier arrosage est toutefois toujours préférable, car cela permet de bien faire adhérer la terre aux racines. Cela n'est, en revanche, pas utile lorsque la plantation a lieu en automne. En effet, en cette saison, les grosses pluies sont garanties.

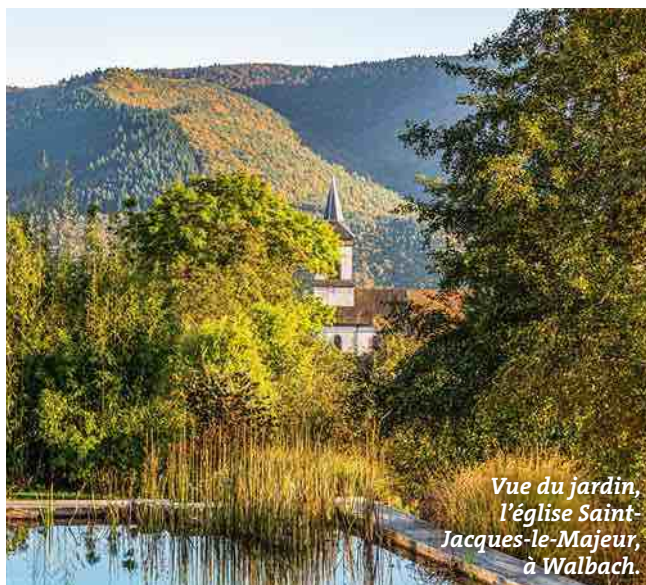


- **Massettes, laïches, phragmites et menthes d'eau** sont des plantes ornementales et épuratives. Plantées dans une succession de bassins, elles filtrent progressivement l'eau de la piscine naturelle.
- **Une petite terrasse en bois** en contrebas s'insère dans la série géométrique de bacs de filtration, comme un ponton.

VAL MORDORÉ

à la touche naturelle

Dans le Haut-Rhin, l'automne flamboie, illuminant d'or ce jardin, véritable pièce à vivre. Il épouse les lignes du terrain, profitant d'une palette végétale qui reflète chacune des saisons. ❖ PIERRE NESSMANN



PHOTOS: P. PERDREAU

D'une superficie d'une dizaine d'ares, ce beau jardin alsacien est niché dans un vallon, à mi-chemin entre Turckheim (68), réputé pour ses vins, et Munster (68), berceau du célèbre fromage de caractère. Dans cette plaine d'Alsace, bordée d'un côté par les Vosges, de l'autre par la Forêt-Noire, les étés sont chauds et bien ensoleillés. Ils s'étirent jusque tard en automne offrant de belles arrière-saisons. Le jardin bénéficie ainsi d'un environnement particulièrement agréable et d'une douceur d'été indien. Cette clémence profite aux végétaux, qui se parent de

flamboyantes couleurs. Dans ces contreforts des Vosges, bien pourvus en cours d'eau, le jardin n'est pas en reste : il est bordé par le Walbach, ruisseau argenté se déversant dans la Fecht, un sous-affluent du Rhin.

Bassin-baignade

Ce jardin est l'écrin d'une maison à l'architecture contemporaine. Lorsque celle-ci a été terminée, les propriétaires ont confié l'aménagement de l'espace végétal au paysagiste Nicolas Godard. Il signe une réalisation élégante et joue sur les variations de niveaux en édifiant des murets aux parements habillés de

briques. Cela tombe bien car le terrain est suffisamment pentu sans être trop accidenté, ce qui laisse la possibilité de créer une succession de restanques. Le paysagiste, également spécialisé dans la conception et la réalisation de bassins, y intègre un plan d'eau, alliant plaisir de la baignade et écologie. Ce concept correspond parfaitement à l'esprit du jardin que souhaitent créer les propriétaires : un lieu s'inspirant de l'environnement existant, le plus naturel possible et s'inscrivant au mieux dans le paysage. Autour de la maison s'articulent donc différents espaces de vie aux décors



• **Amélanchiers, viornes et saules** dessinent un liseré végétal préservant la vue. En revanche, un bouleau et un aulne, situés plus loin et réunis en bosquet, dissimulent le pignon de la maison voisine.



• **Un ouvrage d'art semi-circulaire**, revêtu de briques, relie de manière originale la terrasse au reste du jardin situé plus bas. Cet escalier, dont les marches font office de sièges, est inspiré des amphithéâtres grecs qui permettaient de se réunir et de discuter.

“ Les silhouettes dansantes des molinies, herbes-aux-écouvillons et roseaux de Chine sont la signature de ce jardin. ”

architecturés. Ainsi, les cheminements, dont l'allée qui relie l'habitation à la rue, la vaste terrasse revêtue de bois ainsi que sa pergola prolongeant le séjour, l'amphithéâtre de briques ouvert sur la vallée ou encore les nombreux paliers et plans d'eau nécessaires à la phytoépuration du bassin.

Lacis champêtre

Ces ouvrages bénéficient de contours bien définis. Le plus souvent conçus en briques ou en pavés, ils dessinent un tracé précis. Ils font écho au style contemporain de la maison dont les façades sont bardées de bois. Toutefois, plus on s'éloigne de l'habitation, plus la géométrie s'estompe au profit d'un trajet plus sinueux. Une

ambiance naturelle qui va de pair avec une palette végétale bien sélectionnée et plutôt champêtre, assurant une liaison harmonieuse entre le jardin et la campagne environnante. Érables, bouleaux, amélanchiers et arbres-à-perruques (*Cotinus coggygria*) affichent des silhouettes évasées et libres. Elles émergent de vagues de graminées qui ne sont pas sans rappeler les crêtes ondulantes des Vosges voisines.

Créé il y a une quinzaine d'années, le jardin est aujourd'hui entretenu par Roland Specker, un pépiniériste installé dans le sud de l'Alsace, spécialisé dans la production de plantes vivaces. Depuis plus d'une douzaine d'années et dans



• **Les variations de niveau** se combinent discrètement. Ici, les roseaux de Chine sont plantés au pied d'un muret et leurs chaumes sont assez hauts pour créer l'illusion d'un massif qui se situerait au même niveau que la pelouse.



PLONGER DANS UNE EAU PURE

Concept paysager. Une piscine naturelle semble toujours plus vaste qu'il n'y paraît. Elle intègre le bassin de baignade et la zone plantée, indispensable à l'oxygénation de l'eau et à la filtration. Cette dernière représente un tiers de la surface totale. La forme du bassin peut s'adapter à toutes les configurations de terrain, évoquant un étang implanté dans un environnement naturel ou représenter une piscine traditionnelle, aux contours géométriques.

Filtration et assainissement. En plus de créer une zone de loisir et de détente, un bassin de baignade constitue un milieu vivant, riche en biodiversité. En effet, il permet à la faune aquatique (libellules, batraciens, poissons...) de s'épanouir en liberté comme dans un étang alors que les plantes assurent la régénération de l'eau. Pour cela, celle-ci doit circuler dans des zones de filtration via les racines des plantes épuratrices (plantain d'eau, populage des marais, jonc, glycérie, menthe d'eau et massette) et des espèces oxygénantes (callitriche, cératophylle, élodée, hippuris, myriophylle...).



• **Miscanthus et herbes-aux-écouvillons** arborent une silhouette dont la fluidité atténue les reliefs trop accidentés ou l'effet, comme ici, d'un muret anguleux.



• **Le tronc immaculé du bouleau à papier** (*Betula papyrifera*) s'exfolie en lambeaux de couleur cannelle. Il émerge ici d'un tapis d'épimédiums.



• **Le pied des anémones du Japon**, des roseaux de Chine 'Morning Light' et des hortensias paniculés 'Vanille fraise' est tapissé de fusains 'Emerald Gaiety'. Une splendide diversité végétale !

le respect du dessin d'origine du jardin, le professionnel et son équipe s'appliquent à diversifier et à enrichir l'assortiment végétal.

Ruisseau fleuri

Pour répondre au souhait des propriétaires, passionnés de plantes, de marquer et d'identifier le passage des saisons avec des essences emblématiques de chacune d'elles, Roland Specker a introduit de nombreux végétaux vivaces. Plusieurs

milliers de bulbes printaniers accompagnent désormais, dès la fin de l'hiver, le retour des beaux jours. Au printemps, les jeunes pousses vert lumineuses des aulnes et des saules, conduits en têtard par un rabattage annuel, émergent, répondant aux vives couleurs des feuillages des rodgersias et des persicaire. Ces derniers jalonnent les berges du ruisseau Walbach dont la terre constamment humide, voire marécageuse, est propice à



“Les pièces principales, la terrasse et le jardin font face à une vue exceptionnelle : la ligne bleue des Vosges.”

cette catégorie de plantes vivaces rompues aux sols frais et gorgés d'eau. Ailleurs, là où la terre est plus filtrante, notamment au pied des érables du Japon ou des bouleaux, le choix du pépiniériste s'est porté sur des espèces s'accommodant de terrains moins humides mais frais, comme les fleurs des elfes (*Epimedium*) et les hostas. Ces espèces sont mélangées aux graminées telles que les molinies, herbes-aux-écouvillons, calamagrostides et roseaux de Chine. Leurs silhouettes fluides, dansant au gré du vent, sont la signature végétale du jardin.

Épillets pérennes

Si, à la saison estivale, les anémones, lupins et digitales hissent leurs hampes florales parmi les hortensias paniculés et les rosiers botaniques (*Rosa rugosa*), c'est en automne que le jardin

dévoile ses plus beaux attraits. En effet, les arbres et les arbustes d'ornement endossent alors leurs livrées jaune d'or, orangées ou rouge écarlate. Quant aux épillets des graminées, ils s'irisent de reflets argentés, jaillissant de brassées de chaumes aux tonalités jaune paille, devenant roux au fil de la saison. Le décor est pérenne tout l'hiver car les chaumes ne sont rabattus qu'au printemps suivant, comme les nombreuses inflorescences des arbustes et des vivaces, qui persistent au long de la saison hivernale. Ainsi, le jardin reste attrayant toute l'année grâce aux talents conjugués du paysagiste et du pépiniériste. Ils ont fait œuvre commune pour créer et entretenir, au cœur d'un vallon alsacien, ce joyau finement ciselé dont l'automne est l'un des plus flamboyants écrins.



ARBRES STARS DE L'AUTOMNE

Aulne de Corse. *Alnus cordifolia* (en photo) est tardivement caduc puisque ses feuilles en forme de cœur se parent de teintes orangées avant de tomber. Conduite sur tige ou en cépée (plusieurs troncs partant du sol), c'est une excellente essence d'ombrage, à la jolie silhouette dense, qui peut être implantée près d'une terrasse. L'arbre apprécie les terres fraîches, argileuses et s'accommode de sols pauvres.

Feuillages flamboyants. Le parrotie de Perse (*Parrotia persica*), l'arbre-à-caramel (*Cercidiphyllum japonicum*) et l'érable du Japon (*Acer palmatum*) déploient les plus beaux coloris en automne. De taille réduite, ils sont bien adaptés aux petits jardins.

LES POMMES du Couserans

En Ariège, les pommes locales de montagne ('Blanche d'Espagne', 'De Bethmale', 'Couteras', 'Api', 'Perra') se savourent en jus, compote, confiture et croustade.



Dans la très verdoyante région du Couserans, au cœur du Parc naturel régional des Pyrénées ariégeoises, les vergers de pommiers abondent. Celui du maire et pépiniériste d'Augrein (09), Charles Daffis, compte une quarantaine de variétés anciennes locales de plein vent, adaptées à la montagne. La majorité de la récolte est transformée en jus. *"On presse ensemble autant de variétés que l'on veut, mûres à point pour avoir le plus de saveurs possibles, y compris des pommes peu juteuses, mais très aromatiques"*, explique-t-il. Sans sucre ajouté, ce nectar pasteurisé pendant 25 min à 75 °C se garde deux ans.

Noix du Périgord

N'attendez pas ! Les variétés 'Grandjean', 'Corne' et 'Marbot' se mangent fraîches jusqu'à la fin du mois.



Betterave rouge

Dégustez-la crue, râpée, en fines lamelles, fermentée dans une saumure ou bien cuite en velouté.



MARTELLE/PHOTOCOISINE

Tatin de magret aux pommes

Pour 6 personnes

Préparation : 40 min – Cuisson : 30 min env.

• 5 pommes • 200 g de magret de canard fumé coupé en tranches • 1 pâte feuilletée • 30 g de beurre + 10 g pour le moule • sel • poivre du moulin • 2 cuill. à soupe de noisettes concassées

• **Préchauffez** votre four à 180 °C (th. 6). • **Épluchez** les pommes, ôtez le cœur et les pépins, puis taillez des lamelles de 5 mm d'épaisseur. • **Faites mousser** le beurre dans une poêle et dorez-y les lamelles 5 min. • **Beurrez** un moule à tarte. • **Disposez** les lamelles de pommes et les tranches de magret fumé, sans le gras, en les alternant deux par deux. Poivrez. • **Abaissez** et étalez la pâte feuilletée sur le moule en faisant glisser les bords qui dépassent le long des parois. • **Piquez** la pâte à la fourchette. • **Enfournez** 25 à 30 min. Laissez reposer la tarte 5 min, puis démoulez-la. • **Parsemez** de noisettes concassées. Vous pouvez ajouter quelques feuilles de roquette.

LES 3 PHOTOS : SHUTTERSTOCK

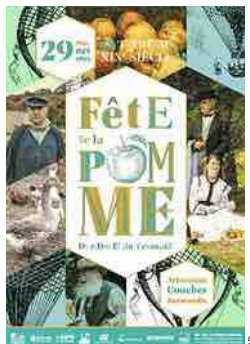


L'actu gourmande

Nathalie Collin, cheffe de service maison

LE TERROIR NORMAND MIS À L'HONNEUR

Dans l'Eure, dans le cadre champêtre de l'arboretum de Conches-en-Ouche, la très attendue Fête de la pomme, du cidre et du fromage met en lumière ce terroir. Le dimanche 29 octobre, les visiteurs apprécieront les démonstrations de brassage des fruits récoltés dans les vergers communaux. En présence des producteurs et des artisans, les gourmands découvriront la palette des saveurs à travers les produits locaux : pommes de dernières récoltes, légumes bio des maraîchers, miels des ruchers, pommeaux, calvados, charcuteries locales...



C'est nouveau!

CORNICHONS AIGRES-DOUX

À la différence des petits cornichons croquants, ces gros malossols aigres-doux



se mangent aussi bien seuls que tranchés en rondelles dans un sandwich. Le plus : ils sont cultivés en France.

Bravo Hugo. Bocal 85 cl, 7 € env.

FRIANDISES FONDANTES

Ces truffes au chocolat recèlent un cœur puissant et doux, issu d'un assemblage de deux caramels élaborés avec maîtrise par Pascal Brunstein, Meilleur Ouvrier de France.



Truffettes de France. Boîte de 150 g, 10 € env.

GALETTES VÉGÉTALES

Concoctées avec des haricots rouges, des poivrons, du riz et des graines de sésame, ces deux galettes fondantes sont prêtes à cuire. Elles constituent un repas complet. Dégustez-les avec des crudités.

Lesieur. Ma popote, 200 g, 3,50 € env.



COUVERT TOUT-EN-UN

Créé en Ariège par une famille de Saint-Lizier, cet ustensile multitâche réunit fourchette et petite et grande cuillères. Son bord affilé peut remplacer le couteau.

Tracks&Georget. Georgette, 14 € environ.



Au menu

SAMEDI

- Tatin de magret aux pommes
- Dahl de lentilles corail
- Yaourt au miel

DIMANCHE

- Velouté de potiron
- Filet mignon de porc aux pommes et à la cannelle
- Corbeille de raisins

LUNDI

- Pois carrés en salade
- Wok de légumes-racines
- Tartelettes aux noix du Périgord

MARDI

- Piquillos farcis au chèvre
- Rôti de veau aux pommes et au cidre
- Sorbet à la mûre

MERCREDI

- Râpé de radis noirs et carottes
- Galette bretonne
- Riz au lait aux pommes

JEUDI

- Feuilletés aux champignons
- Pintade rôtie aux pommes et aux châtaignes
- Faisselle fermière

VENREDI

- Houmous de betteraves
- Truites de l'Aston snackées
- Tomme de Bethmale



La sélection du sommelier

Antoine, membre du comité de dégustation Avenue des vins

En partenariat avec



Château Lamartine, Tandem 2021 AOC cahors, Sud-Ouest

Cette cuvée séduit par son fruité remarquable. Elle présente une robe grenat profond et un nez mentholé, offrant un bouquet de fruits rouges et d'épices. En bouche, la rondeur et le fruit croquant s'imposent pour laisser place à une allonge toute en finesse, des notes minérales ainsi qu'une belle acidité, qui donnent envie d'y revenir.

Accord : ce vin accompagnera des plats régionaux comme une pintade rôtie aux pommes. Cépage : 100 % malbec. **Prix : 13,50 € env.**



Château Raymond-Lafon, famille Meslier 2011 AOC sauternes, Bordeaux

Situé au cœur des crus de Sauternes, ce vignoble bénéficie d'une exposition remarquable pour produire un très grand vin. Cette cuvée s'ouvre sur des notes de fruits exotiques et d'amandes grillées. En bouche, l'attaque est bien fraîche et onctueuse, avec une très grande pureté.

Accord : les arômes d'abricot et de fruits confits de ce vin créent un contraste exceptionnel sur des tartelettes aux noix du Périgord. Cépage : sémillon, sauvignon. **Prix : 50 € env.**



Filet mignon de porc aux pommes et à la cannelle

Pour 5 personnes
Préparation : 15 min
Cuisson : 1 h env.

- 5 pommes de terroir acidulées
- 800 g de filet mignon de porc
- 25 cl de cidre fermier brut
- 100 g de beurre
- 5 échalotes • 1 pincée de sucre
- 2 bâtons de cannelle
- 2 cuill. à s. de moutarde
- sel • poivre vert du moulin

• **Rincez** les pommes, séchez-les. Coupez-en quelques-unes avec la peau. • **Enduisez** le filet mignon de moutarde. Hachez les échalotes. • **Faites mousser** 50 g de beurre dans une cocotte et faites-y dorer le filet mignon. • **Ajoutez** les échalotes hachées et les bâtons de cannelle. • **Arrosez** de cidre. Salez légèrement et poivrez au moulin. Couvrez la cocotte. • **Réduisez** le feu dès que la vapeur s'échappe. Laissez mijoter 50 min. • **Faites** revenir les pommes dans le beurre restant dans une poêle. Saupoudrez-les de sucre. Poivrez. • **Laissez caraméliser** légèrement. Tranchez le filet mignon. • **Dressez-le** avec les pommes dans les assiettes préalablement ébouillantées. • **Nappez** le plat de sauce bien chaude.



Rôti de veau aux pommes et au cidre

Pour 6 personnes
Préparation : 10 min
Cuisson : 45 min

- 6 pommes 'Calville rouge' (ou 'Châtaignier')
- 1,2 kg de quasi ou de longe de veau ficelé en rôti
- 50 cl de cidre brut
- 1 pincée de baies roses
- 30 g de beurre • huile
- poivre noir • sel du moulin

• **Préchauffez** votre four à 180 °C (th. 6). Déposez 20 g de beurre dans une cocotte allant au four. Badigeonnez le rôti d'huile. • **Faites dorer** la viande pendant 15 min au four en la retournant régulièrement et en l'arrosant avec le jus de cuisson. Rincez et coupez les pommes en quartiers. • **Ôtez** le cœur, mais laissez la peau, puis recoupez les quartiers en deux. • **Disposez-les** autour du rôti. Parsemez de noisettes de beurre ainsi que de baies roses. • **Versez** la moitié du cidre brut dans la cocotte. • **Enfournez** à nouveau pour 30 min en ajoutant du cidre tout au long de la cuisson. Assaisonnez. • **Tranchez** le rôti de veau. Disposez les tranches sur un plat de service entourées des pommes fondantes. • **Dégustez** ce plat très chaud.



Tartelettes aux noix du Périgord

Pour 6-8 personnes
Préparation : 30 min
Repos : 1 h
Cuisson : 25 min

- 250 g de cerneaux de noix du Périgord
- 250 g de farine • 250 g de sucre
- 125 g + 35 g de beurre pour le moule
- 1 œuf • sel • 8 cl de crème liquide

• **Versez** la farine dans un saladier avec 125 g de sucre et une pincée de sel. • **Creusez** un puits et incorporez-y 125 g de beurre à température ambiante en parcelles, puis l'œuf. • **Travaillez** du bout des doigts. Formez une boule de pâte, filmez-la et laissez-la reposer au frais pendant 1 h. Préchauffez votre four à 180 °C (th. 6). • **Étalez** la pâte sur le plan de travail fariné. Découpez six disques. • **Foncez** les moules beurrés. Piquez les fonds à la fourchette. • **Recouvrez** d'un disque de papier cuisson et de billes de cuisson. • **Faites cuire** à blanc 10 min. Ôtez le papier et le lestage et prolongez la cuisson 5 min. • **Laissez refroidir** 5 min hors du four, démoulez. • **Torréfiez** les cerneaux de noix dans une poêle à sec, concassez-les grossièrement. • **Faites fondre** à feu doux 125 g de sucre dans une casserole. Laissez cuire sans cesser de mélanger jusqu'à obtention d'un caramel doré. Incorporez 35 g de beurre. Mélangez. • **Ajoutez** la crème hors du feu. Prolongez la cuisson jusqu'à ce que le caramel nappe la cuillère (8 min env.). Enrobez les cerneaux de noix. • **Versez-les** sur les fonds de tartelettes et laissez refroidir.



Houmous de betteraves

Pour 6 personnes

Préparation : 20 min

Cuisson : 35 min env.

Réfrigération : 2 h

- 250 g de betteraves
- 400 g de pois chiches cuits
- 1 gousse d'ail violet
- 60 g de tahini (crème de sésame)
- 1 cuill. à s. d'huile de sésame
- 1,5 citron bio jaune
- sel • poivre du moulin
- tranches de pain toastées

• **Versez** un fond d'eau dans l'autocuiseur. Lavez les betteraves. • **Placez-les** dans un panier vapeur sans qu'il ne touche l'eau. • **Comptez** 30-40 min de cuisson selon la taille des betteraves. Pelez-les et coupez-les quand elles ont refroidi. • **Pelez** l'ail. Rincez les pois chiches et égouttez-les. • **Retirez** leur peau. Râpez le zeste du citron et demi. • **Réunissez** les pois chiches, les morceaux de betterave et la gousse d'ail pressée. Ajoutez le jus du citron et demi. • **Mixez** jusqu'à obtenir une texture onctueuse. • **Incorporez** l'huile de sésame, le tahini et le zeste de citron. Saisonnez, goûtez et rectifiez si nécessaire. Réservez au frais pendant 2 h avant de déguster. • **Accompagnez** cette tartinade de tranches de pain toastées.



Pintade rôtie aux pommes et aux châtaignes

Pour 6 personnes

Préparation : 40 min

Cuisson : 1 h 40

- 5 pommes 'Court-pendu rouge des Pyrénées' (ou 'Reinette du Comminges', 'Couteras')
- 1 pintade fermière
- 1 cuill. à soupe d'huile
- 2 gousses d'ail
- 500 g de châtaignes précuites
- 20 cl de bouillon
- 2 branches de thym frais
- sel • poivre du moulin

• **Préchauffez** votre four à 180-200 °C (th. 6-7). • **Lavez** les pommes et pelez-les (sauf une), mais vous pouvez aussi conserver leur peau. • **Déposez** dans un plat à four la pintade huilée. Salez et poivrez. • **Introduisez** à l'intérieur la pomme non pelée et une branche de thym. Ajoutez le bouillon. • **Enfournez** 20 min. • **Coupez** les pommes restantes en deux ou en quartiers et disposez-les dans le plat avec les trognons et les pépins. • **Ajoutez** les châtaignes et les gousses d'ail entières non pelées. • **Remplacez** la volaille dans le four pour environ 1 h 20. Retournez-la et arrosez-la régulièrement. • **Découpez-la**, puis arrosez-la de son jus. • **Parsemez** de thym frais juste avant de déguster.



Riz au lait aux pommes

Pour 4 personnes

Préparation : 20 min

Cuisson : 45 min

- 2 pommes
- 120 g de riz rond
- 70 g de cassonade
- 1 gousse de vanille
- 75 cl de lait • 30 cl de crème
- 70 g de beurre
- 120 g de sucre semoule

• **Portez** à ébullition une casserole d'eau. • **Ajoutez** le riz et laissez-le cuire 5 min env. à partir de la reprise de l'ébullition, égouttez-le. • **Fendez** la gousse de vanille et récupérez les graines avec la pointe du couteau. Mettez-les dans une casserole. • **Incorporez** le lait et 20 cl de crème. Mélangez bien. Chauffez jusqu'à la limite de l'ébullition, puis ajoutez le riz blanchi et la cassonade. • **Laissez cuire** à feu doux pendant 30 min en remuant régulièrement pour que le riz ne colle pas au fond de la casserole. • **Versez** le riz au lait dans des ramequins ou des verrines. Placez au frais. • **Préparez** le caramel : mettez le sucre dans une casserole, ajoutez le beurre coupé en morceaux et 1 cuill. à soupe d'eau. • **Mélangez** et laissez cuire jusqu'à obtention d'un caramel ambré. • **Retirez** du feu et versez 10 cl de crème. Mélangez jusqu'à obtention d'une sauce bien lisse. Conservez-la à température ambiante si vous l'utilisez dans les deux ou trois heures qui suivent, sinon réservez-la au frais. • **Épluchez**, puis coupez les pommes en cubes. Réchauffez le caramel. • **Répartissez** les pommes sur le riz au lait et nappez de caramel.

Idéal pour réduire la quantité de déchets et faire des économies.

EXTINCTION DE PATRONYME

L'extinction ou la menace d'extinction d'un nom s'apprécie dans toute la descendance de l'ancêtre qui a fait la renommée de ce nom. C'est ainsi que, dans un arrêt du 25/01/23, le Conseil d'État a annulé un décret qui avait autorisé un père de famille et ses enfants à changer de nom pour prendre celui d'un illustre ancêtre. La demande s'appuyait sur l'article 61 du Code civil qui considère que l'extinction ou la menace d'extinction est un motif de changement de nom. Or ce patronyme n'était pas éteint puisqu'il était porté par des cousins. Ces derniers ont émis un recours et ont obtenu gain de cause.



PHOTOS: SHUTTERSTOCK

L'ÉLECTROMÉNAGER passe en mode réparation

Faites réparer vos appareils par des professionnels et bénéficiez d'une aide financière grâce à un éco-organisme à but non lucratif.

Comme 81% des Français, selon l'Agence de l'environnement et de la maîtrise de l'énergie (Ademe), vous avez peut-être une bonne image de la réparation. Or grâce à un organisme d'intérêt public, Écosystem, vous pouvez bénéficier du "bonus réparation". Ce dispositif vous permet d'obtenir une remise déduite instantanément et de manière visible de votre facture, à condition de faire appel

à des professionnels labellisés QualiRépar. Soit 25 € pour un réfrigérateur ou un lave-linge, 45 € pour un ordinateur et 15 € pour une tondeuse.

Bons pour le service

Une cinquantaine de produits électriques et électroniques du quotidien sont concernés, à condition qu'ils ne soient plus couverts par une garantie et que la panne soit éligible. Le réseau des réparateurs qui

sont labellisés QualiRépar regroupait au printemps dernier quelque 4 500 techniciens, officiant en magasin ou indépendants, un chiffre qui devrait doubler d'ici à la fin de l'année. Leur liste est accessible sur le site Écosystem, où vous pourrez aussi offrir une seconde vie à vos appareils : donnez-les ou faites-les dépolluer afin que les matériaux qui les composent soient réutilisés.



ÉLECTRICITÉ ET GAZ À COMPARER

Le comparateur proposé par le médiateur national de l'énergie vous permet d'examiner les offres des fournisseurs de gaz et d'électricité tant au niveau du prix (abonnement et consommation) que d'autres paramètres, tels que les modes de paiement, le service client, les modalités contractuelles, les services et options, les frais en cas de retard de paiement, les mécanismes d'évolution tarifaire, etc. Choisissez votre contrat !

Un poulailler en ville

Si aucune loi ne vous interdit d'avoir des poules même en ville, certaines communes et copropriétés en restreignent, voire en interdisent l'élevage. Si vous souhaitez installer une structure statique, prenez connaissance du Plan local d'urbanisme (PLU) de votre ville et lisez attentivement votre règlement de copropriété. La réglementation est la même que pour les abris de jardin : pour une emprise au sol entre 5 et 20 m², vous devez faire

une déclaration de travaux ; au-delà, il faudra demander un permis de construire. Pour une installation mobile ou inférieure à 5 m², aucune démarche n'est à prévoir. Cependant, attention au nombre de poules, car votre élevage ne doit pas être considéré comme professionnel ! Veillez à limiter les nuisances sonores ou olfactives qui, elles, sont interdites. Enfin, dans le cadre de la prévention des maladies, n'oubliez pas de déclarer vos poules en mairie.

La France malade DES DÉSERTS MÉDICAUX

L'Académie nationale de médecine souhaite instaurer un service médical citoyen d'un an face à la pénurie de praticiens en France.



Les jeunes diplômés mis à contribution dans les zones sous-dotées.

P. TURPIN/PHOTONONSTOP

Dans un rapport publié en avril 2023, l'Académie de médecine alerte sur "l'extrême gravité de la pénurie en médecins". Même si l'offre en plateformes de

téléconsultation se multiplie – Medadom, Livi, Qare –, elle ne saurait remplacer les rendez-vous en présentiel. L'instance estime "qu'il faut en moyenne plus de deux

médecins qui s'installent pour remplacer un médecin qui part à la retraite". Or, selon des projections effectuées par le Sénat, la densité médicale ne devrait pas retrouver un niveau suffisant d'ici à 2033.

En campagne

Dans ce contexte, l'Académie propose l'instauration d'un service médical citoyen d'un an pour les médecins nouvellement diplômés dans le cadre d'un engagement contractuel. Il serait organisé selon les besoins locaux, dans le cadre d'un salariat et offrirait une logistique professionnelle et privée aux praticiens concernés.

L'instance souhaiterait en outre la mise en place de mesures favorisant le cumul emploi-retraite des médecins récemment retraités. Elle plaide aussi pour la sensibilisation de la population au bon usage de la médecine, comme le respect des rendez-vous pris auprès des soignants.



SHUTTERSTOCK

FAIRE BOUGER SES NEURONES

Une étude de l'Institut national de la santé et de la recherche médicale (Inserm), portant sur un groupe de 100 000 Françaises, montre que, autour de la cinquantaine, une activité physique modérée, comme la marche, le jardinage et la gym douce, peut réduire jusqu'à 25 % le risque de développer la maladie de Parkinson. Le fait de bouger en mobilisant certaines connexions neuronales permet à notre cerveau de mieux contrer les symptômes de la maladie, qui sont eux aussi liés au mouvement et à l'équilibre.

RESPIRER POUR SE CALMER

Essayez cet exercice de respiration, qui permet d'agir directement sur le système nerveux et de bénéficier d'un effet antalgique très intéressant. Inspirez par les deux narines pendant 3 s, puis bloquez votre souffle durant le même temps. Expirez très lentement par les narines pendant 6 s, tout en contractant les abdominaux. Relâchez vos abdominaux 3 s sans respirer. Reproduisez ce cycle pendant 3 min.

Trois cueillette automnales

Au jardin, les feuilles de **plantain** sont encore disponibles : écrasez-les au pilon, mélangez-les avec le même volume de miel et faites-les cuire à feu doux 20 min. Cette préparation vous servira contre les toutes les affections respiratoires. Sur les bords de chemin, vous pourrez déterrer les racines de **consoude** et en faire bouillir 100 g pour 250 ml d'eau pendant 10 min, une préparation à appliquer localement avec une compresse, en cas de foulures ou de contusions. En forêt, prélevez de l'écorce de **chêne** (photo). Employez-la en décoction contre les maux de gorge (3 g/l à faire bouillir pendant 10 min).



SHUTTERSTOCK



Une forêt aux
essences variées :
hêtres, sapins, chênes,
mélèzes, épicéas...

DANS LES VOSGES SECRÈTES, un autre ballon d'oxygène

Dans le sud du département, dix villages autour de Remiremont vous révèlent un territoire intime, idéal pour se mettre au vert loin des foules. ❖ ADELIN GADENNE

En Lorraine, dix villages se sont regroupés pour constituer les "Vosges secrètes", une destination touristique hors des sentiers battus, loin des ballons et autre route des Crêtes, avec comme capitale la commune de Remiremont (88). Ce territoire bien préservé de moyenne montagne, recouvert à 60 % de forêts, se parcourt aisément grâce à ses 500 km de chemins de randonnée balisés et ses 219 km de sentiers de VTT. Depuis cette année, il est possible de louer des vélos à assistance électrique à l'office de tourisme de Remiremont, sachant que

cette commune ne se trouve qu'à une heure de voiture de Nancy (54) et que le TGV permet de la rejoindre en seulement 2 h 45 depuis Paris (75). Et parce que ce territoire est aussi discret qu'authentique, ces VTT en location sont conçus dans les Vosges !

Pierre dressée

Direction le massif du Fossard, un ensemble montagneux qui s'étend sur les communes de Remiremont, Saint-Étienne-lès-Remiremont, Éloyes et Saint-Amé. Édouard Planet, accompagnateur de montagne et moniteur de

VTT, nous conseille de découvrir "la pierre Kerlinkin, relique glaciaire âgée de 20 000 ans, perdue dans la forêt, l'un des sites les plus paisibles". Ce bloc de grès rouge de près de 5 m de hauteur détonne, car il est le seul gros rocher à la ronde. Son nom, qui semble être d'origine celtique, laisse imaginer les cultes qu'il a dû susciter au cours des siècles. Vous le trouverez en suivant le GR5F, en partant de la chapelle du Vieux-Saint-Amé. Entre cette dernière et la pierre Kerlinkin, ne ratez pas le pont des Fées (*fayes* signifiant hêtres, en latin), monumentale muraille de



Le Grand Étang, accessible à pied par le col de Longeroye ou par Reherrey.



Sans doute apportée là par les glaciers, la pierre Kerlinquin garde son mystère.

pierres sèches de 30 m de longueur et 7 m de hauteur, dont l'origine reste encore mystérieuse.

Cette terre vosgienne abrite aussi des tourbières. Certaines ont été aménagées de manière que les visiteurs puissent observer ce milieu naturel particulier dans lequel s'enracinent des végétaux typiques, comme des plantes carnivores, les rossolis, des sphaignes et même des canneberges. Cette espèce pousse en effet spontanément en France, même si on pense souvent à tort qu'elle ne se trouve qu'en Amérique du Nord. Découvrez ainsi la tourbière de La Demoiselle, à Saint-Nabord, l'une des dix communes des Vosges secrètes : l'écosystème est accessible grâce à une passerelle en bois de 90 m de longueur, installée en 2022.

Miroirs tranquilles

Ces moyennes montagnes recèlent également de nombreux étangs, nichés au cœur de la forêt : ils sont la promesse d'une profonde quiétude grâce la présence d'eaux calmes. Édouard Planet, notre accompagnateur, aime particulièrement l'étang de la Huchère, à Saint-Nabord, *"sauvage et relativement méconnu"*, ainsi que le Grand Étang, à Vecoux, *"un site très bien préservé, riche en mousses"*. Le couvert forestier est diversifié, peuplé de sapins, d'épicéas, de chênes et de hêtres. Le

sous-bois abonde en myrtilliers, dont on ramasse les "brimbelles" en été. Édouard Planet enseigne aux visiteurs comment reconnaître les aiguilles du sapin blanc, comestibles et particulièrement parfumées : *"Leur face inférieure est parcourue par deux lignes blanches, comme des traces de ski."* Les jeunes pousses sont cueillies au printemps et remplacent le citron dans les plats. Le reste de l'année, préférez une cueillette en automne, au moment où les forestiers coupent les arbres : prélevez alors les branches des troncs abattus, et préservez ainsi les spécimens vivants.

UN JARDIN QUI FAIT DE LA RÉSILIENCE

À Girmont-Val-d'Ajol, l'une des dix communes des Vosges secrètes, une association de passionnés a créé Une figue dans le poirier, un jardin en permaculture où esthétique et pédagogie vont de pair. Le lieu propose un jeu de piste composé de panneaux didactiques sur la pratique et la philosophie permacoles. Le jardinier-paysagiste Lilian Didier (photo) a réussi la prouesse d'implanter



LES GLOBELOGUEURS POUR OTREP/SP

une très grande diversité végétale à un étage montagnard (640 m d'altitude), où les possibilités sont relativement réduites. Bon nombre d'arbres, d'arbustes et de lianes plantés (environ 500 au total) sont des espèces comestibles : des essences locales (cerisiers, mirabelliers, myrtilliers...) et des plantes exotiques, qui poussent dans des régions au climat similaire (ronces de Chine, kiwaïs de Sibérie...). Pour le jardinier, cette diversité végétale est la meilleure façon de répondre au changement climatique.



Quand le VTT rime avec grand air et forêts !

M. RAUCH/BLOSPHOTO

allongées et monoculture – ont conduit à leur multiplication exponentielle. Il va sans dire qu'ici plus qu'ailleurs, l'avenir est aux forêts mixtes de feuillus et de résineux, afin de rendre les peuplements d'arbres plus résistants.

Laboratoire permacole

Cependant, les incertitudes climatiques ne sont pas un frein à des initiatives locales résolument tournées vers le futur, à l'instar d'Une figue dans le poirier (voir encadré page 39), un jardin en permaculture ouvert au public en 2016. Son créateur, Lilian Didier, explique : *"Un jardin aujourd'hui, je l'envisage comme un laboratoire, c'est-à-dire que j'expérimente des plantes résistantes à la sécheresse, tolérantes aux amplitudes thermiques, etc., afin de devenir un lieu ressource pour la région."* Visitez cet endroit exceptionnel et idéalement placé puisqu'il se trouve sur la route des Chalots, ces petites cabanes qui datent du XVII^e siècle et qui servaient à stocker le grain : sur 120 km, à parcourir par exemple en VTT électrique, cet itinéraire donne aussi à voir cascades et vergers.

Délices fruités de la région



SHUTTERSTOCK

Myrtilles

Cette baie est abondante dans les forêts. Vosgienne, elle est localement appelée "brimbelle". Sa cueillette réglementée ne doit pas excéder 5 l par personne.



OTRF/SP

Bluets

Proches de la myrtille, ces fruits d'origine canadienne sont cultivés dans la région sous la marque déposée "Bluet des Vosges", à la chair blanche et sucrée.



C. THIRIET/BLOSPHOTO

Mirabelles

Originaires du Caucase, elles sont cultivées localement depuis le Moyen Âge, où elles développent des saveurs douces. Celles de Lorraine ont une IGP.



D.BRINGARD/BLOSPHOTO

Cerises

Les variétés locales de guignes et merises sont recherchées dans le sud des Vosges pour la fabrication du kirsch de Fougerolles, une AOC.

CABANES 100 % NATURE POUR SE RESSOURCER

À Saint-Nabord, commune voisine de Remiremont, une ancienne ferme a été réaménagée en complexe touristique : le domaine de Ribeaugoutte, ouvert fin 2022 et composé de 10 gîtes en bois sur pilotis. Les cabanes tout confort sont bien espacées les unes des autres et de longues passerelles en bois permettent de parcourir ce site de 7 ha sans nuire aux différents écosystèmes (forêt, prairie, ruisseau et étang). Des animaux paissent tranquillement (moutons, chèvres, poules, oies, canards) apportant une grande quiétude au site. Une boutique propose des produits locaux – œufs et miel récoltés sur place, mais aussi fromages, charcuteries sans oublier la bière Marie-Thérèse, à base d'eau de source des Hautes Vosges !



OTRF/SP



SHUTTERSTOCK

À CHACUN SON ANTIPARASITAIRE

Les antiparasitaires sont destinés à une espèce donnée. Autrement dit, n'utilisez pas un produit antiparasitaire pour chien sur un chat ou un lapin – et un produit de traitement des poux pour les enfants sur un chien, un chat... Certaines substances chimiques contre les tiques et les puces tolérées par nos cabots peuvent se révéler toxiques voire mortelles chez un matou. C'est le cas des produits pour chien à base de perméthrine (shampoings, colliers antipuces, spot-on ou pipettes, pulvérisations et poudres), qui peuvent entraîner des troubles neurologiques graves chez le chat (tremblements, convulsions, agitation, coma), associés parfois à d'autres signes tels l'hypersalivation ou bien les vomissements. Si votre chat a été traité accidentellement avec de la perméthrine, lavez-le avec de l'eau tiède et du savon ou du liquide vaisselle pour retirer au mieux le produit et téléphonez à un vétérinaire. En cas de cohabitation entre chien et chat, ce dernier peut aussi s'intoxiquer s'il lèche son copain canin qui vient d'être traité. Tenez les animaux éloignés, le temps que la zone traitée sèche.

NUIT EN DENT DE SCIE pour nos amies les bêtes

Monstres, citrouilles, bonbons et Cie... Si la fête de Halloween fait le bonheur des enfants, elle est source de danger pour les animaux.

Célébrée la veille de la Toussaint, Halloween est l'occasion de décorer sa maison de bougies, citrouilles et divers objets terrifiants. Les petits (et parfois les grands) se déguisent en sorcières, zombies et autres monstres, sonnant aux portes pour réclamer des friandises. Mais cette agitation nocturne inhabituelle, ces inconnus en costumes effrayants, ces coups de sonnette ponctués de pétards, ont de quoi stresser chiens et chats !

Chat craint !

Gardez les animaux au calme, dans une pièce fermée, sans décorations lumineuses, avec leurs jouets préférés. Laissez hors de leur portée bonbons, sucreries et raisins, qui sont potentiellement toxiques, voire mortels, tel le chocolat. Pensez à jeter les emballages pour préserver vos compagnons à quatre pattes des occlusions intestinales. Et ne les déguisez pas pour épater



Protégez-les des périls de cette soirée d'enfer !

SHUTTERSTOCK

la galerie... Outre le stress, le port d'un costume peut gêner leurs mouvements et être dangereux (risque d'obstruction et d'étouffement avec les accessoires). Sachez que lécher

des produits de coloration et des bâtons lumineux s'avère également nocif. Enfin, attention aux bougies et autres guirlandes lumineuses qui sont sources de dangers !

Un poison pour les lapins

L'Agence nationale de sécurité sanitaire de l'alimentation, de l'environnement et du travail (Anses) met en garde sur la dangerosité du Fipronil sur les lapins. L'insecticide est utilisé en prévention et en traitement contre les puces, poux et tiques sur les chiens et les chats. Selon l'Anses, des effets secondaires importants ont été constatés chez les lapins : prostration, perte d'appétit, troubles digestifs et convulsions. Les formulations concentrées,

comme dans les produits administrés en pipette, sont particulièrement toxiques : quelques gouttes sur la peau ou léchées peuvent suffire à induire des effets graves. Dans de nombreux cas, ils peuvent conduire au décès de l'animal. En cas d'exposition accidentelle, lavez la zone immédiatement avec de l'eau savonneuse tiède, puis consultez rapidement un vétérinaire. Enfin, pensez à tenir les lapins à l'écart des chiens ou des chats traités.

Abonnez-vous à Rustica



Et recevez
chaque semaine
le **MAGAZINE N°1
DU JARDINAGE**
au naturel

2 ans - 100 numéros
149,90 €
au lieu de 292 €* en kiosque



BULLETIN D'ABONNEMENT

Complétez le bulletin ci-dessous et retournez-le accompagné
de votre règlement dans une enveloppe SANS L'AFFRANCHIR à :

Rustica - Libre réponse 23102 - 60647 Chantilly Cedex

+ SIMPLE + RAPIDE



Par internet sur **abo.rustica.fr/ABORU2809**



0 806 000 465

Service gratuit
prix appel

indiquez le code **PRU2809T**

Oui, je m'abonne à Rustica



2 ANS - 149,90 €

au lieu de 292 €* en kiosque soit **48% de réduction**.
Je recevrai **Rustica pendant 2 ans** (100 numéros
dont 4 numéros doubles + 28 carnets pratiques) en
versions papier et numérique.



1 AN - 89,90 €

au lieu de 146 €** en kiosque soit **38% de réduction**.
Je recevrai **Rustica pendant 1 an** (50 numéros
dont 2 numéros doubles + 14 carnets pratiques) en
versions papier et numérique.

JE CHOISIS MON MODE DE PAIEMENT :

- Je règle par **chèque bancaire** à l'ordre de Rustica
- Par carte bancaire / PayPal sur le site internet
abo.rustica.fr/ABORU2809
(4x sans frais possible avec)

Mes coordonnées : M ☐ Mme ☐

Nom :

Prénom :

Adresse :

Code postal :

Ville :

Tél. fixe :

Mobile :

E - mail :

POUR ACCÉDER À LA VERSION NUMÉRIQUE INCLUSE DANS VOTRE ABONNEMENT, renseignez votre e-mail ci-dessous :



Oui, Je souhaite recevoir les newsletters du site Rustica.fr et les meilleures offres du moment.



Oui, Je souhaite recevoir les newsletters et les bons plans des partenaires de Rustica.

VOS AVANTAGES ABONNÉS



Version
numérique incluse



Accès illimité aux
anciens numéros
numériques sur 3 ans



Frais de port
offerts en France
métropolitaine



Gestion de votre
abonnement en ligne
à tout moment

Offres valables jusqu'au 31/12/2023 pour les nouveaux abonnés en France métropolitaine. *292 € = prix de vente en kiosque pour 2 ans de Rustica. **146 € = prix de vente en kiosque pour 1 an de Rustica. Conformément aux dispositions légales et réglementaires en matière de données personnelles, les informations recueillies sur ce formulaire sont enregistrées dans un fichier informatisé par RUSTICA pour la mise en place et le suivi de l'abonnement souscrit ainsi que pour l'envoi des courriers ou e-mails de réabonnement. Elles sont destinées à être utilisées par RUSTICA et les prestataires techniques de RUSTICA afin de permettre la bonne réception du magazine et d'assurer le service client. Ces données peuvent être transmises à des tiers pour de la prospection commerciale par voie postale. Vous pouvez exercer votre droit d'accès aux données vous concernant et les faire rectifier en adressant un courrier à RUSTICA - Service Abonnements - B200 - 60643 Chantilly cedex. L'ensemble des informations relatives au traitement des données personnelles que nous effectuons se trouve dans notre Charte pour la Protection des Données Personnelles accessible sur le site www.rustica.fr/chartepdp



Bonrepos-Riquet (31).

Bretagne

Pour cette 3^e édition, le CoFarming Tour sillonne les routes et part à la rencontre des plus belles fermes bretonnes innovantes, **du 6 au 10 novembre**. Inspirantes pour les jeunes générations d'agriculteurs, elles conjuguent rentabilité, devoir nourricier et souci de la transition énergétique. Informations et sites concernés : www.cofarming.info/cft

Simiane-la-Rotonde (04)

Comment arroser le moins possible au potager ? Vous le découvrirez, **le 6 novembre**, lors du stage animé par Jean-Yves Meignen. Abbaye de Valsaintes. De 9 h à 17 h. Tarif : 80 €. Rens. : www.valsaintes.org

Bonrepos-Riquet (31)

Les Journées des plantes **des 4 et 5 novembre** ont pour thème "Les sols sont vivants". De 10 h à 18 h. Tarif : 3 €. www.bonrepos-riquet.fr

Puydaniel (31)

Rendez-vous à la Foire aux plantes **le 5 novembre**. Une soixantaine d'exposants sont attendus. Salle des fêtes, route de Caujac. De 9 h à 18 h 30. Gratuit. Tél. : 06 16 20 44 07.

Cheverny (41)

Le château et le parc s'embellissent, **jusqu'au 20 novembre**, de plus de 3 000 chrysanthèmes, de potirons, de 10 000 coloquintes, d'une table d'automne dans la grande salle à manger... De 10 h à 17 h. Tarif : 14 €. Rens. : www.chateau-cheverny.fr

Paris (75)

Le salon Marjolaine, plus grand marché bio de France, propose, **du 8 au 12 novembre**, conférences, ateliers, ciné-débats, produits et équipements respectueux de la nature, parcours thématiques... Parc floral. De 10 h à 19 h, 21 h vendredi et samedi. Entrée : 10 €. Rens. : www.salon-marjolaine.com

Paris (75)

La cité des Sciences et de l'Industrie accueille l'exposition "Ville de demain" conçue par la fondation Solar Impulse, **jusqu'au 7 janvier 2024**. Une exploration en "1000 + solutions" pour promouvoir la transition écologique. Vous pourrez y découvrir l'avion Solar Impulse qui fonctionne à l'énergie solaire. Tarif : 13 €. www.universcience.fr

Chalais (86)

L'association Arbrissel organise, **les 4 et 5 novembre**, un Végéto-troc, avec la participation des Croqueurs de pommes de la Vienne. Dans la salle de la mairie. À partir de 14 h. Entrée libre. Tél. : 05 49 98 51 14.

Confignon (Suisse)

La Journée des arbres fruitiers se déroule **le 4 novembre**. Au programme, bourse aux arbres et conseils de soins et de plantation. Ouvert de 10 h à 16 h. Entrée libre. Rens. : www.retopomme.ch



Paris (75)

Plongez dans les "Mondes disparus" : muni d'un casque, commencez votre aventure il y a 3,5 milliards d'années... et voyagez jusqu'à l'an 2200 ! À travers cette fiction scientifique, le Muséum d'histoire naturelle transforme le spectateur en acteur engagé. **Jusqu'au 16 juin 2024**. Jardin des Plantes, de 10 h à 18 h. Tarif : 29 €. www.jardindesplantesdeparis.fr



Paris (75).

Petites annonces Rustica

KATTIA DIEUDONNÉ : tél. 01 53 26 34 69 • k.dieudonne@cambium-media.com

TUTEUR CAGE MODULABLE
La plante pousse librement sans attache !

Idéal pour tomates, haricots, courges, plantes grimpantes.

IRISO

www.iriso.fr/boutique

MAISONS PAS CHÈRES

www.transaxia.fr

ou doc couleur ☎ **02 48 23 09 33**
 Crédit total : prix + frais de notaire

Jardivigne
 Le Spécialiste de la vigne à raisins de table :
 Pres de 60 variétés anciennes, nouvelles, sans traitement.

Catalogue gratuit
 Route de Dolmayrac
 47110 STE LIVRADE/LOT
 Tél. 05 53 01 30 80 - Fax. 05 53 01 25 05
 E-mail : contact@jardivigne.com

VÉRITABLES FOURS À BOIS
 Fabriqués en France
 Faciles à monter

GARANTIE 10 ANS
 Régalez vos amis et votre famille
 Pizzas - Pains - Grillades - Plats mijotés...

FOUR GRAND-MÈRE
 — Le temps du bon ! —
 03 29 65 20 53
fourgrandmere.com

SERRES TUNNELS
 SERRES EN VERRE

ABRIS de STOCKAGE

Crysland

Tous nos tubes sont en Alu anodisé, les fixés 200 micron, traité UV

Tunnels maraichers
 La Bretonne 3x4m.....471€
 Izella 4x4m.....629€
 Cybelle 3x6m.....629€
 Ombelle 5x8m.....1175€
 Noiselle 6x10m.....1950€

Documentation sur demande, vous découvrirez d'autres modèles et d'autres tailles de serres

02.98.59.72.87
Serre Crysland
 ZA Lanviliou 29370 CORAY
www.serre-de-jardin-crysland.com

Atelier
Aertgeerts
 Artisan en France depuis 1923

NOTRE PANIER
 FABRIQUÉ AVEC PASSION

Pour vos récoltes...et bien plus !
<http://www.aertfil.fr>

Atelier Aertgeerts
 28 route de Coësmes 35640 Martigné-Ferchaud
 02 99 47 84 42

Komat
 Serre de jardin

Serres tunnels
 Serre en verre et polycarbonate
 Accessoires de serre- Volières

CATALOGUES GRATUITS

38 av. F. Mitterrand - RU - BP 10015
 59494 PETITE FORET
 Tél : 03 27 42 96 95 -
 mail : contact@komat.fr

www.komat.fr

FILETS DE VOLIERES
 Mailles 14, 22, 35, 60 et 125 mm

FILETS DE PROTECTION
 Piscines, habitations, cultures, sports, chantiers

FILETS DE PECHE ET CHASSE
 Tramaux, sennes, pannes, reprise, nasses, cordages

LARRIERE FRERES Fabricant
 414 rue Dauphine, Zone du Partage
 33127 ST-JEAN D'ILLAC
 Tél. 05 56 52 59 00

www.lARRIEREfreres-filets.fr
 Vente en ligne - Catalogue gratuit sur demande

Département 65. A 3kms de Lourdes loue gîte pour 2/4 personnes, calme, tout confort, lit fait, Wifi, TV, lave-linge, terrain ombragé, salon de jardin, barbecue, garage.
Location à la semaine : 225€ à 323€
Tél : 07 70 21 36 65

Eure et Loir. Recherche couple de gardien en CDI. Jardinage-Bricolage-Ménage-Cuisine. Véhicule obligatoire. 100 heures mensuelles chacun.

Adresser lettre de motivation à : Leonard.campagne@gmail.com
Tél : 06.13.50.83.24

65 LOURDES 5 Km,
 loue gîte pour 2/4 personnes
 Parking, jardin, vue imprenable
Sept à juin : 250€ la semaine
Juillet-août : 310€ la semaine
tel : 05 62 42 93 02

Dans le Lot, pour location de vacances, jolie petite maison avec enclos, 4 pers, salle à manger, coin cuisine, 2 chambres, tout confort. **Libre de juin à sept. Tél : 05 65 40 51 62**
ou 05 65 40 58 10 (Le soir)

Artisan Puisatier :
 Curage, nettoyage de puits ;
 toute région de France .
Devis gratuits
Tel : 06 66 54 13 35

Au cœur de la baie de Somme
 Le Marais de Lavières
 Chambres d'hôtes et gîte
 Un Havre de paix, accueil chaleureux
Tel : 06 98 90 89 98

Dpt 56 Loue maison de campagne
 Avec enclos 4 pers. 2 chambres.
 Libre de juin à septembre
Tel : 02 97 51 60 88
ou 06 48 39 81 82

Vends région Auvergne : Jardin arboré avec fontaine, kiosques Maison à terminer le tout clôturé. Pièce à eau, parc grillagé sur 2 Ha
Tel : 06 87 23 66 97

PARTICULIERS, votre petite annonce dans cette rubrique

POUR PASSER VOTRE ANNONCE

Par courrier à RUSTICA PETITES ANNONCES
 Service ADV. 32 avenue Pierre Grenier. 92100 Boulogne-Billancourt.
 Libeller votre annonce sur papier libre en écrivant en majuscule (35 caractères par lignes, espaces compris).

TARIF (5 LIGNES)

1 PARUTION 45 € OU 2 PARUTIONS 75 €

Joindre à votre courrier

le règlement par chèque à l'ordre de Rustica

CONTACTEZ KATTIA DIEUDONNE : TÉL. 01 53 26 34 69 • k.dieudonne@cambium-media.com

Vous vous heurtez à un problème jardinier, il vous manque une information ? Vous voulez faire connaître une de vos réussites, de vos trouvailles ? N'attendez plus pour échanger avec nous : écrivez-nous !



Karin Maucotel



Hubert Fontaine



Éric Costan



CI-CONTRE : VISIONS PICTURES/BIOSPHOTO - LOUPE : PHOTO LECTURE

Caoutchouc noirei

“Après avoir perdu ses feuilles, mon ficus a émis des pousses vigoureuses qui, hélas, noircissent ! Que faire ?” Viviane T., Besançon (25)

Votre *Ficus elastica* (caoutchouc), comme la plupart des plantes vertes, croît aisément dans un petit pot, soutenu par des engrais réguliers. Mais un surdosage d'engrais expose le terreau et les racines au risque d'empoisonnement, plus élevé encore si l'apport est fait sur une motte sèche. Les feuilles noircissent et tombent. Autres causes possibles : un manque de lumière ; un excès d'eau qui asphyxie les racines ; la survenue d'acariens (araignées microscopiques) qui sucent la sève et provoquent aussi le dessèchement du feuillage ; un produit lustrant projeté sur les feuilles. Vous pouvez

rempoter votre ficus afin de changer le terreau car, si les pousses sont touchées, c'est qu'il faut soigner les racines. Coupez les parties abîmées. Et ayez la main légère sur l'eau et l'engrais. Il faudra attendre le printemps et sa lumière pour voir si votre ficus est sauvé. **HF**

Mirabellier et rats

“Pourquoi les feuilles de mon mirabellier, alors chargé de fruits, se sont-elles subitement desséchées ?” Florence C., Le Mans (72)

Une fructification importante peut être due à une souffrance. S'il était en fin de vie, on retiendrait cette hypothèse. Car l'arbre fruitier réagit souvent de cette manière pour assurer sa descendance. Mais, comme vous l'indiquez dans votre courrier, votre mirabellier est âgé de huit ans et vous n'avez eu aucun mal à le déraciner, les campagnols terrestres (*Arvicola terrestris*) ou rats taupiers ont sûrement rongé et sectionné les racines. Vous pouvez replanter un arbre au même endroit à condition de protéger ses racines avec un grillage. Heureusement, la population de ces rongeurs est réduite par moult prédateurs : renards, chats, corvidés, hermines, couleuvres (qui entrent dans les galeries) et tous les rapaces nocturnes ou diurnes. Un hiver avec du gel et du dégel peut aussi venir à bout de leur population. En cas de pullulation, posez des pièges anticampagnols. **HF**

Identification d'un arbuste à fleurs bicolores

“Au cours du mois d'août, mon arbuste a donné des fleurs blanches au cœur pourpre. Quel est son nom ?” Marie-Rose S., Morez (39)

Selon toute probabilité, vous profitez de l'agrément d'un althéa (*Hibiscus syriacus*), dit aussi mauve en arbre, un arbuste très florifère et facile de culture. Il tolère en effet tous les sols, le plein soleil et offre une floraison estivale généreuse. Il fleurit blanc, rose, bleu ou, comme le vôtre, à macule rouge, à cœur double...

Taillez-le franchement en fin d'hiver pour lui conserver son port rond et obtenir plus de fleurs. Les bourdons les adorent et plongent dedans. L'althéa se bouture (directement en place, ou à crossette en pot), en gardant quelques feuilles terminales. Il est très rustique (– 15 °C). En cas de sécheresse, si ses feuilles semblent à la peine, arrosez-le afin de soutenir son fleurissement et paillez son pied pour maintenir le sol frais. Son développement de 2 m en tous sens convient pour une culture en isolé ou en haie libre. **KM**

Balanin: lutte & prévention

“Mes noisetiers sont attaqués par le balanin. Quelle méthode me conseillez-vous pour, d’une part, lutter contre ce charançon et, d’autre part, prévenir sa venue ?” René C., Nyons (26)

Le balanin constitue un vrai problème pour la culture des noisettes. Le cycle de vie de *Curculio nucum* impose que la **prévention** se déroule sur plusieurs années car le jeune adulte retourne sous terre pendant au moins deux ans. Il en sort en début de printemps, lorsque la température a atteint 16 °C, remonte dans l’arbre et se nourrit des fruits ou des fleurs. Débusquez-le jusqu’en juin en secouant les branches au-dessus d’une bâche. Vous recueillerez aussi les larves qui tombent des noisettes et, ne pouvant s’enterrer, deviennent la proie des oiseaux. Les poules participent grandement à la limitation de ces insectes. N’hésitez pas à bêcher l’hiver sous les arbres pour les faire remonter à portée de bec, ce geste simple s’avère redoutablement efficace. Pour **les traitements**, de bons résultats ont été obtenus sur les larves avec l’emploi des nématodes *Heterorhabditis bacteriophora* (Hb), mais le produit est assez onéreux. On pulvérise également le champignon *Beauveria bassiana*. Veillez à humidifier fortement le sol pour employer la préparation contenant ce parasite. Adultes et larves de balanin en meurent. **ÉC**



PHOTO LECTEUR



“Pourriez-vous identifier cette limace qui se trouve sur une feuille de cerisier ?” Martine L. (courriel)

Appelée limace de poires ou de cerises, la larve de *Caliroa cerasi* est une tenthrède (sorte de petite guêpe), petite, noire et visqueuse, qui grignote la surface des feuilles. Il est rare que ses dégâts soient plus qu’esthétiques. C’est la seule espèce de tenthrède à ne pas avoir de larves qui ressemblent à des chenilles. Le traitement *Bacillus thuringiensis* est inefficace. Utilisez un savon insecticide sur les plantules. **ÉC**

“Quelles sont ces chrysalides trouvées au pied de notre saule ?” Françoise K., Cize (39)

Le bombyx du saule (*Leucoma salicis*) est un très beau papillon de nuit blanc satiné. Sa zone de répartition s’étend d’Europe jusqu’en Corée. Il pond principalement sur les saules et les peupliers mais peut aussi investir bouleaux et chênes. Les chenilles, sombres au cours de leur premier stade, prennent ensuite de jolies couleurs avant de se métamorphoser en de si étranges pupes. À la campagne, les prédateurs régulent aisément les populations. **ÉC**



PHOTO LECTEUR

La photo
des
lecteurs



PHOTO LECTEUR

Pas besoin d’un grand espace pour avoir un jardin luxuriant. Nicole P., de Villemomble (93), nous en envoie la preuve.

ADRESSEZ-NOUS VOS QUESTIONS, VOS ASTUCES OU VOS PHOTOS :

1. Envoyez un courriel en précisant vos nom, prénom et lieu de résidence à : courrier@rustica-info.fr

2. Adressez votre courrier à :
**Rustica rédaction,
Cambium Média,
32, rue Pierre-Grenier
92100 Boulogne-Billancourt.**

Une sélection sera publiée dans notre magazine. Aucune réponse personnelle ne vous sera directement adressée.

Pour toute question sur votre abonnement, tél. : 0 806 000 465 (prix d’un appel local).

POUR TOUT TROUVER...

*Balade dans
les Vosges secrètes.*



F. CAHÉZ/BIOSPHOTO

ACTUS

Espions des océans :

Ifremer, <https://ocean-spy.ifremer.fr>

Capitale de la biodiversité :

Inscriptions jusqu'au 31/01/24 sur www.capitale-biodiversite.fr

RENDEZ-VOUS AVEC L'EXCELLENCE

Fruits oubliés, 75, allée de la Chartreuse, 34070 Montpellier.
Tél. : 07 66 15 88 84
ou <https://fruitsoublies.org>

À FAIRE AU JARDIN CETTE SEMAINE

Terreaux mycorhizés :

Article courant en jardinerie.

Plants mycorhizés :

Robin Pépinières,

1, chemin de la Pépinière,
05500 Saint-Laurent-du-Cros.
Tél. : 04 92 50 43 16. Courriel :
info@robinpepinieres.com
ou www.robinpepinieres.com
Biostimulant mycorhizien

Top Pouss :

Promesse de fleurs, 23, route
du Fresnel, 59116 Houplines.
Tél. : 03 61 76 08 10
ou www.promessedefleurs.com
Pépinière Mes arbustes,
tél. : 06 13 56 02 10
ou www.mesarbustes.fr
**Carottes 'Chantenay à cœur
rouge', 'De Luc', 'Marché
de Paris', 'Rouge sang' :**

La Bonne Graine, 36, rue
de la Boulaie, Tigné,
49540 Lys-Haut-Layon.
Tél. : 02 41 51 79 93
ou www.labonnegraine.com

**Carottes 'Chantenay à cœur
rouge', 'De Guérande',
'De Luc', 'Marché de Paris',
'Rouge sang'**

Ferme de Sainte Marthe,
3, route de la Plotinière,
49800 Brain-sur-l'Authion.
Tél. : 02 41 44 11 77.
Courriel : accueil@fermede-saintemarthe.com
ou www.fermedesaintemarthe.com
**Robinier (Robinia
pseudoacacia) 'Mimosifolia' :**
Pépinière Hennebelle,

5 bis, rue du Bourg,
62270 Boubiers-sur-Canche.
Tél. : 06 80 46 36 72
ou www.hennebelle.com

Alstroemère

série Majestic :

Promesse de fleurs,

voir ci-contre.

Turcieflor (Pierre Turc),

63, route de Seiches,
49630 Mazé. Tél. : 02 41 80 64 08
ou www.turcieflor.com

UN JARDIN, DES IDÉES

Roland Specker, Baigne-Nature,
168, rue de Mulhouse,
68300 Saint-Louis-la-Chaussée.
Tél. : 03 89 69 80 30.

EN CUISINE CETTE SEMAINE

Pépinière Charles Daffis,

La Vie en vert, chemin Saint-
Martin, 09800 Augirein.

Tél. : 06 22 95 95 88

ou 05 61 96 82 66

ou www.lavieenvert.com

Cornichons malosols

aigres-doux Bravo Hugo :

Reitzel, www.reitzel-groupe.com

Couvert écoresponsable :

Tracks & Georget, 8, route
de Miguot, 09190 Saint-Lizier.

Tél. 09 62 14 31 81

ou www.lageorgette.com

Galette végétale :

Ma Popote, www.lesieur-mapopote.fr

Gourmandise fondante :

Truffettes de France,
www.chocmod.com

VIE PRATIQUE

Éco-organisme Ecosystem,

tél. : 0 809 540 590 (service
gratuit + prix d'un appel),
de 8 h 30 à 18 h
ou www.ecosystem.eco
**Comparateur de
fournisseur d'énergie**,
<https://comparateur.energie-info.fr>

BIEN-ÊTRE

<https://presse.inserm.fr/maladie-de-parkinson-chez-les-femmes-lactitive-physique-serait-deja-benefique-plus-de-vingt-ans-avant-le-diagnostic/67018>

TERROIR

Office de tourisme de

Remiremont, 6, place Christian-
Poncelet, 88200 Remiremont.

Tél. : 03 29 62 23 70

ou www.tourisme-remiremont-plombieres.com

Un figuier dans le poirier,

11, Les Envers, 88340 Girmont-
Val-d'Ajol. Tél. : 06 10 42 44 92

ou www.unefiguedanslepoirier.fr

Du 1^{er} mai au 31 octobre 2023,

et du jeudi au dimanche,

de 10 h à 17 h 30. Tarif : 6 €

et entre 8 et 10 €

la visite guidée.

Domaine de Ribeaugoutte,

23, chemin de Ribeaugoutte,

88200 Saint-Nabord.

Tél. : 07 57 57 44 97. Courriel :

contact@domaine-ribeaugoutte.fr

ou <https://domaine-ribeaugoutte.fr>

Rustica

Média Participations, Rustica SA,
57, rue Gaston-Tessier, CS 50061, 75166 Paris Cedex 19.
Bureaux : 32 av. Pierre-Grenier, 92100 Boulogne-Bill.
Standard : 01 53 26 33 00. **Site** : www.rustica.fr

Service abonnements,

B 200, 60643 Chantilly Cedex.

0 806 000 465 Service gratuit + prix appel

du lundi au vendredi de 9 h à 18 h.

Écrivez - nous à l'adresse suivante :
abonnements@rustica.fr

Tarif abonnement France : 50 n° à 89,90 €.

**Président-directeur général
de la société Rustica SA
et directeur de la publication :**

Vincent Montagne.

Directrice générale : Caroline Thomas.

Directeur des rédactions :

Alain Delavie.

Rédacteur en chef : Corinne Beaudouin.

Directrice artistique : Aurore Nguyen.

Rédacteur en chef adjoint jardin :

Karin Maucotel.

Rédacteur en chef adjoint univers

jardin inspiration, art de vivre :

Pierre Nessmann.

Cheffe de service maison :

Nathalie Collin.

Chef de service (actus, animaux, terroir,

bien-être) : Jérôme Verroust.

Rédactrice bimédia :

Patricia Kadijevic.

Rédacteurs-graphistes :

Aline Bahuchet (1^{re}), Marc Béguin,

Gérard Bahuchet.

Secrétaire générale de la rédaction :

Véronique Gonzalez.

Secrétaires de rédaction :

Claude Bourdel (1^{re}), Florence Blondel (2^e)

et Camille Schuster.

Cheffe du Pôle image :

Karine Israël.

Iconographes :

Rougui Barry-Oger, Maria Varnier.

Photographe : Frédéric Marre.

Assistante de la rédaction :

Muneerah Shamsudine,

tél. : 01 53 26 32 82.

Publicité et contenus :

Cambium Média Solutions,

www.cambium-media.com/solutions

Directrice commerciale B2B :

Laurence Gaboury,

l.gaboury@cambium-media.com

Directeur de publicité :

Thierry Vimal de Flechac,

tvimaldeflechac@cambium-media.com

Directeurs de clientèle :

Julie Foulonneau,

j.foulonneau@cambium-media.fr

Antoine Zouaghi,

a.zouaghi@cambium-media.fr

Responsable administration

des ventes :

Kattia Dieudonné,

k.dieudonne@cambium-media.com

Directrice Marketing BtoC :

Anne-Sophie Salomon,

a.salomon@cambium-media.com

Responsable des ventes et contact

diffuseurs : Olivier Blochet,

o.blochot@cambium-media.com

Communication :

Agence Think +. think@bourgarel.eu

Directeur de la fabrication :

Claude Pedrono.

Photogravure : Key Graphic.

Impression : Maury - Malesherbes,

56, rue du Général-Patton,

45330 Le Malesherbois

Dépôt légal octobre 2023.

Vente au numéro MLP.

Commission paritaire : n° 0229 K 82753.

ISSN 2270-1915.

Papiers 100 % PEFC.

Provenance papier intérieur : Norvège.

Carnet abonnés, kiosque et poster :

Finlande. Taux de fibres recyclées : 0 %.

Impact sur l'eau : P_{tot} 0,016 kg/tonne

A B P P

autorité de
régulation professionnelle
de la publicité

Audience mesurée par
AUDIPRESSE



LA SEMAINE PROCHAINE



E. BRENCKLE/RUSTICA

Dossier verger SOIGNER VOS ARBRES

En cette saison, **les arbres fruitiers** requièrent toute votre attention.

Rappel des tâches : inspection, brossage, taille des sujets de plein-vent, pansement sur les coupes, fertilisation du sol, traitements au soufre, à la bouillie bordelaise, badigeons d'argile, de chaux...

ET AUSSI...

DEMAIN AU JARDIN

Les beaux feuillages panachés de blanc

EN CUISINE

La polenta

VIE PRATIQUE

Retour vers le garde-manger

BIEN-ÊTRE

Prévenir la dénutrition

TERROIR

La Bourgogne, autre patrie de la truffe

MA SEMAINE AU JARDIN

POTAGER # Je cultive les endives # J'entretiens l'aspergeraie
Je force la chicorée 'Barbe de capucin' # FRUITS # Je choisis une variété de pommes 'Reinette' # ARBRES & ARBUSTES
Je compose une haie diversifiée # J'amende le sol

Rustica

Classez et protégez vos numéros

Votre lot de
2 reliures pour **22,40€**



Chaque reliure peut contenir
26 numéros de **Rustica**



Bon de commande

À renvoyer sous enveloppe NON AFFRANCHIE avec votre règlement à :
RUSTICA libre réponse 23102 - 60647 CHANTILLY CEDEX

☒ Oui, je souhaite recevoir le lot de 2 reliures **Rustica**
au prix de **22,40 €**. (Frais de port compris)

Je choisis mon règlement :

☐ Chèque bancaire à l'ordre de **Rustica** ou par carte bancaire / Paypal sur
laboutiquejardinmaison.fr/reliures

Je complète mes coordonnées : ☐ M ☐ Mme

Nom : Prénom :

Adresse :

Code postal : [] [] [] [] Ville :

Tél. fixe : [] [] [] [] [] []

Mobile : [] [] [] [] [] []

Pour être informé de vos prochaines publications, je vous indique mon Email :

☐ Je souhaite recevoir les newsletters du site **Rustica.fr** et les meilleures offres du moment.

☐ Je souhaite recevoir les newsletters et les bons plans des partenaires de **Rustica**

Livraison des reliures dans un délai de 6 semaines environ dans la limite des stocks disponibles. Offre valable 1 mois en France métropolitaine *22,40€ - prix de vente du lot de 2 reliures Rustica. Conformément aux dispositions légales et réglementaires en matière de données personnelles, les informations recueillies sur ce formulaire sont enregistrées dans un fichier informatisé par RUSTICA pour la mise en place et le suivi de l'abonnement souscrit ainsi que pour l'envoi des courriers ou e-mails de réabonnement. Elles sont destinées à être utilisées par RUSTICA et les prestataires techniques de RUSTICA afin de permettre la bonne réception du magazine et d'assurer le service client. Ces données peuvent être transmises à des tiers pour de la prospection commerciale. Vous pouvez exercer votre droit d'accès aux données vous concernant et les faire rectifier en adressant un courrier à RUSTICA - Service Abonnements - B2000 - 60 643 Chantilly cedex. L'ensemble des informations relatives au traitement des données personnelles que nous effectuons se trouve dans notre Charte pour la Protection des Données Personnelles accessible sur le site www.rustica.fr/charte

Pour commander vos reliures :

@ Par internet sur laboutiquejardinmaison.fr/reliures

✉ Par courrier, complétez et renvoyez le bon de commande ci-contre

MOTS FLÉCHÉS



JEUX



PLANTES D'INTÉRIEUR

VISAGE	IL FAIT PARTIE DES LILIACÉES	SALUT ANTIQUE	IL A SIX FACES	DISPARUE DEPUIS PEU	SERAS EN OBSERVATION	MARCHE DEVANT	LEUR FEUILLAGE EST CORIACE ET BARIOLÉ
PLANTE VOISINE DE L'AGAVE	SOURIS	PETIT CANAL CÔTIER	PRÉNOM FÉMININ	CASSE-PIEDS	LIEU DE PROMENADE	ASTATE	
					DRAGONNIER DE MADAGASCAR		
INTERCEPTER				CONTRÔLER LA COMPTABILITÉ D'UNE ENTREPRISE			
FUS LEADER							
			AUTRE NOM DU TRADES-CANTIA			SYMBOLE CHIMIQUE DU COBALT	
			PROMONTOIRE				
EST EN DÉPLACEMENT	PALMIER AUX LONGUES FEUILLES TRÈS DÉCOUPÉES			MONNAIE ASIATIQUE	DÉCISION D'UNE JURIDICTION SUPÉRIEURE		
	LESTES						
	PSITTACIDÉ			RESSEMBLE À L'ALOËS		NOTE	
	TRANCHANT			AUROCHS		SPORT DE GLISSE	
EFFET COMIQUE		NE PAS SENTIR LA ROSE			VILLE DES PAYS-BAS		
PARFOIS CAOUTCHOUC		TITRE D'OUTRE-MANCHE			MANCHES SPORTIVES		
			NATIONALE		PRONOM RÉFLÉCHI		
			NAVIRE DU MOYEN ÂGE		PRÊT-À-MONTER	ACTION SÉLECTIVE	UN ANNIVERSAIRE LE FAIT CHANGER
N'EMPLOIE CERTES PAS LES GRANDS MOYENS					PETIT PALMIER D'INTÉRIEUR CONDITION		ESPÈCE DE CACTUS
MÉTAL							
		ÎLE TRÈS TOURISTIQUE		INSTRUMENT DE MUSIQUE À CORDES		JEU DE STRATÉGIE	
CHLORURE DE SODIUM			CHOSSES QUI ARRIVENT			DESTINATION DE RÊVE	

SUDOKU

En vous aidant des chiffres déjà placés, remplissez la grille de manière que chaque ligne, chaque colonne et chaque carré de 3 par 3 ne contienne qu'une seule fois tous les chiffres de 1 à 9.

moyen

9			7	8	1			3
6			9		2			8
1								2
			2		8			
	2		3		4		1	
	1						8	
		9				5		
	6			7			2	
		8		3		7		

difficile

		4				3		
			7		8			
9		1				2		8
3			8	1	2			7
2								4
	5			3			2	
			1	4	3			
	9						4	
	3			6			5	

DEVINETTE

CHRYSANTHÈME

Dans quelle ville se situe le Conservatoire national de la "fleur d'or" ?

- Saint-Jean (31)
- Saint-Jean-de-Braye (45)
- Saint-Jean-de-Luz (64)

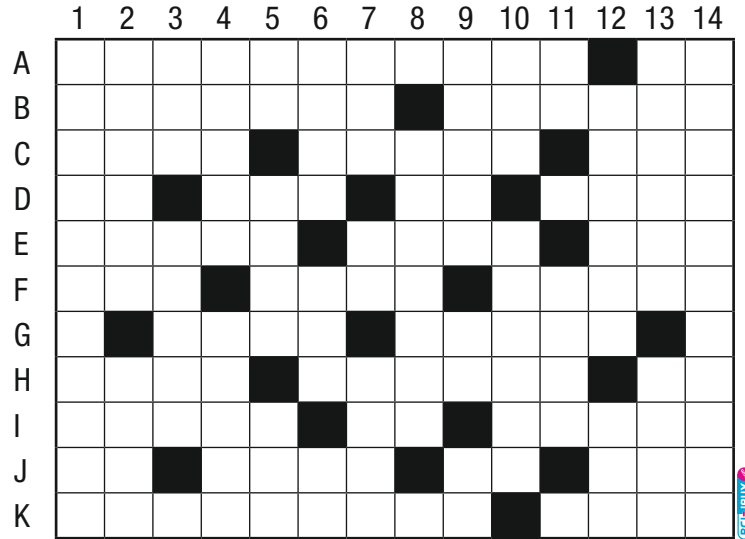


Réponse : Saint-Jean-de-Braye (Loiret).

MOTS CROISÉS

Horizontalement : **A.** Couteau utilisé dans les vergers. Sans la TVA. **B.** L'ensemble des pétales de la fleur. Tirer de l'eau. **C.** Brille. Mauvais esprit. Cousin du lori. **D.** Argon au labo. Variété de laurier. L'un chasse l'autre. Coiffure féminine. **E.** En feu. Paul à la télévision. Mis au point. **F.** Roue à gorge. Submerge. Rapproché de la cote. **G.** Jeune pensionnaire de l'étable. Mousseux transalpins. **H.** Hameau de La Réunion. Province d'Arabie. Interjection. **I.** Distribués avant de jouer. Vieux neuf. Artiste niçois. **J.** De l'argent. Succès musical. Laisse le choix. Organisation qui régit le travail de la planète. **K.** Outils des jardiniers. Plantes vivaces à fleurs malodorantes.

Verticalement : **1.** Aéreras les semis. **2.** Peut finir en gratin. Pièce de théâtre. **3.** Canton suisse. Sujette à l'effet peau d'orange. **4.** Elle vit sans le savoir. Coupa des têtes en plein parc. **5.** Sans lieu en bref. Veste prussienne. Apprit. **6.** Vers Anvers. Bien entendu. Béryllium. **7.** Ancien navire. Paresseux. L'Éternel. **8.** Se fêtent avant Pâques et avec du buis. **9.** Donna son accord. Samarium. Il a de la moelle. **10.** Université. Fauchet, quand il est en bois. **11.** Pouffé. Joindre les bouts. **12.** Vraiment pas gâtées. Passe du bœuf au chat. **13.** Mieux les vaut fines que folles. Coupe-vent naturel. **14.** Passages de bouillie bordelaise.



PHOTOS-MYSTÈRES

À QUELS OISEAUX SONT CES YEUX ?



- ☐ Goéland argenté
- ☐ Chouette hulotte
- ☐ Hibou
- ☐ Aigle

Réponses : 1 - Chouette hulotte, 2 - Aigle, 3 - Aigle, 4 - Goéland argenté.

LETTRES MANQUANTES

LES BOUCLES DU DOUBS

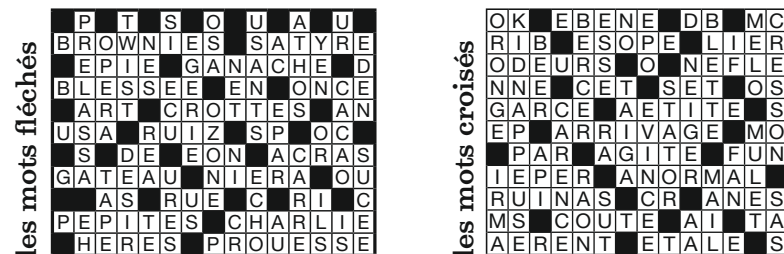
Trouvez les villes arrosées par cet affluent de la Saône.



- 1. B - - - - S-les-D - - - S
- 2. B - - - - - N (photo)
- 3. L' - - - E-sur-le-D - - - S
- 4. D - - E
- 5. M - - - - - U
- 6. P - - - - - - R

1 - Baumes-les-Dames, 2 - Besançon, 3 - L'Isle-sur-le-Doubs, 4 - Dôle, 5 - Moreau, 6 - Pontarlier.

LES SOLUTIONS DU NUMÉRO 2808



moyen

2	8	1	9	7	4	6	5	3
6	5	4	1	2	3	9	8	7
3	9	7	8	5	6	4	2	1
5	7	9	2	6	8	3	1	4
4	1	2	7	3	5	8	6	9
8	6	3	4	1	9	5	7	2
7	3	6	5	9	2	1	4	8
9	2	8	6	4	1	7	3	5
1	4	5	3	8	7	2	9	6

difficile

5	7	1	3	9	8	2	4	6
3	4	2	6	5	7	8	1	9
9	6	8	2	4	1	7	3	5
2	3	6	8	1	5	4	9	7
1	9	7	4	6	3	5	8	2
8	5	4	9	7	2	3	6	1
4	2	5	1	3	6	9	7	8
7	1	3	5	8	9	6	2	4
6	8	9	7	2	4	1	5	3

Des rosiers d'exception à prix... EXCEPTIONNEL !



Floraison de juin aux gelées

Plébiscitées par les professionnels comme par les amateurs connaisseurs, ces **5 variétés d'exception à grandes fleurs** vous offriront de **somptueux bouquets** et des **massifs fleuris de la fin du printemps aux premières gelées**. Réservez dès aujourd'hui ces 5 rosiers remarquables à des conditions exceptionnelles !
 Hauteur moyenne adulte : 80 cm ; distance de plantation : 50 cm. Norme européenne, qualité standard 2.5 branches et +. Achat confiance : variétés étiquetées individuellement, garantie 100% reprise.

OSIRIA
Coloris original, rouge brun
à revers blanc étincelant.

VIOLET PERFUME
Grande fleur entre violet
et rose. **parfum puissant !**

DOUBLE DELIGHT
Grande fleur bicolore, forme parfaite. **parfum exceptionnel !**

POEMA
Grande fleur rubis,
à fort parfum.

PICCADILLY
Contraste de
couleurs lumineuses.

Le Pack Jardinier : les gants rosiers + le sécateur à lames franches

INDISPENSABLE pour la taille et l'entretien de vos rosiers !

Issu du savoir-faire professionnel traditionnel, ce **robuste sécateur** est équipé de **puissantes lames** croissantes en acier satiné anticorrosion **pour trancher net et précis sans effort.**

Les gants de jardin en coton et latex sont à la fois résistants, confortables et antidérapants. Spécialement conçus pour protéger les mains des épines de rosiers, **ils vous rendront service en toutes situations.**



**COMMANDEZ
DÈS AUJOURD'HUI !**

☐ OUI, je profite de cette OFFRE EXCEPTIONNELLE DE BIENVENUE

Code offre HPRUSC

☐ M^{me} ☐ M. Nom : Prénom : Date anniversaire : 19

Adresse :

Code postal : Commune : (digicode, etc) :

Tél.

☐ Je règle par chèque à l'ordre des **Pépinières Jacques Briant**

☐ Je règle par carte bancaire☐ VISA ☐ CB ☐ Mastercard ☐ Autre :

Nº


--	--	--	--	--

--	--	--	--	--

--	--	--	--	--

--	--	--	--	--

Date de validité 3 chiffres au dos

Référence	Désignation	Qté	P.U.	Total
6.9000.0	La collection de 5 rosiers buissons assortis + le Pack jardinier		29 ^{€95}	
			Frais d'envoi offerts : 7 ^{€50}	0€
			TOTAL à payer	

Signature obligatoire
pour la carte bancaire

STOP AFFAIRE !

-70%

5 Rosiers buissons pour bouquets

Le Pack jardinier

Vos frais d'envoi offerts

Votre notice de culture

+
 Votre catalogue Jacques Briant
GRAND FORMAT 92 pages de choix,
près de 1000 produits **GRATUIT**

~~102€95~~

29€95
SEULEMENT

Fraîcheur GARANTIE !

Profitez d'un **emballage irréprochable !**
Sans cesse éprouvé et amélioré au fil de nos
60 ans d'expérience, il est spécialement
conçu et adapté au transport des végétaux.

GARANTIE 5 ans