

# Spécial DECO

**10 BONS  
PLANS**  
d'aménagement  
d'intérieur

## EMBELLIR SON INTÉRIEUR

Des idées qui  
font du bien

**SALON  
D'HIVER**  
Côté  
nature

**COULEURS**  
Un assemblage  
parfait

**SUBLIME  
CHAUFFAGE  
D'INTÉRIEUR**

**ACCESSOIRES  
DÉCORATION**  
Ils font la  
différence

**LES DERNIÈRES  
TENDANCES**  
Salons et pièces  
à vivre

L 12230 - 42 - F: 4,50 € - RD



N° 42 - Janvier - février - Mars 2024 - Trimestriel - P928587 BEL : 4,70€ - CH 7,70CHF - DOM 5,50€ - IT/PORT-CONT 5,50€













## Couleurs de 2016

Pour Pantone, entreprise du New Jersey, créatrice du célèbre nuancier, ce sont les teintes Rose Quartz et Bleu Serenity qui marqueront le plus la mode, la déco et le design cette année. Ces deux couleurs ont été désignées comme les couleurs de l'année 2016. Un mélange qui incite à la tranquillité et à la paix intérieure. Rose Quartz est une couleur qui évoque la compassion tandis que Bleu Serenity, couleur aérienne comme le bleu du ciel qui s'étend derrière nous, aide à maîtriser le stress du quotidien, selon Pantone.

1. *Ambit suspension* Muuto 255 €
2. *Vase iittala Alvar* Aalto 80,31 €
3. *Denim coussin* de BoConcept 54 €
4. *Askew* vase de CB2 38 €
5. *Nairutya citron* oreiller de Eskayel 130 €
6. *SMEG Toaster* 139 €
7. *Ruché président* pour Ligne Roset 3 609 €
8. *Chandelle* par Ontwerpduo 14,95 €
9. *Pivot n° 1* plateau de président Hay 72 €
10. *Hai Razzle Dazzle* pour hem 999 €





### *Tabouret haut orange en inox pour une déco girly!*

Ce tabouret haut en inox avec ses pieds roses est un objet décoratif à lui tout seul! Avec ce tabouret, votre cuisine, votre bureau, la chambre de vos enfants, votre entrée, afficheront tout de suite plus de gaieté et de personnalité.

Pour réaliser ces tabourets colorés, la créatrice a retourné d'anciens plats à thali en inox pour en faire une assise.

Le tabouret existe en trois dimensions et une multitude de couleurs! 130 €



### *Chevet Junon Ibride*

Laissez-vous apprivoiser par cette collection de mobilier sculpture aux formes animales qui partagera votre quotidien, le marquant d'une empreinte utile, élégante et attachante. Un parti pris esthétique audacieux, une fonction parfaitement remplie, un matériau ultra-résistant pour une réalisation 100 % française qui convient aussi bien pour l'intérieur que pour l'extérieur! Benoît Convers signe là une collection instinctive et poétique. Avec transformateur 12V intégré pour portable. Port USB. Tête pivotante. Tiroir situé sur le bas du chevet. 619 € TTC



### *Panier rose sénégalais*

Fait main en fibre végétale et plastique à Meckhe au Sénégal.

Idéal pour vos rangements (bijoux, coton...) Hauteur : 12 cm (23 cm avec le couvercle) 18 €

[wcolofart.com](http://wcolofart.com)

## Objets déco COLORÉS

### *Valises en métal peint*

Passionnée par la culture, les couleurs et l'artisanat indiens, Stéphanie de Saint Simon, créatrice de Ouma Productions, dessine et conçoit une très belle collection d'objets décoratifs pour colorer et vitaminer nos intérieurs. Que ce soit, comme ici, les valises en métal peint ou les tabourets en inox colorés, toute la collection proposée par Ouma Productions est fabriquée artisanalement. 90 €



### *Patère oiseau sur sa branche*

Qualy Design  
Ces jolies patères trouveront facilement leur place dans votre maison. 14,50 €





*Horloge murale  
en marbre*  
Living,  
15 cm, 87 €



*Lot de boîtes*  
Habitat 19,90 €



*Dessous  
de verres*  
Made in Design  
27,50 €



*Saladier*  
Habitat 24 €



*Cloche  
avec socle  
en marbre*  
Ambiance  
et Curiosités  
52 €



*Assiette H&M*  
Home 7,99 €

## Tendances MARBRE

*La tendance marbre n'en finit  
pas de prendre de l'ampleur...  
et de la couleur !*

Il y a deux ans, ce matériau, longtemps mal aimé pour son caractère froid ou trop bling bling, a fait son grand come-back sur la scène déco. Les marques et les designers se sont subitement pris de passion pour son élégance, sa facilité à se répandre par petites touches dans notre intérieur. Mais l'époque où le marbre blanc dominait est révolue. Cet hiver, ce matériau chic à souhait prend des couleurs. Il se décline en quatre teintes (vert, bordeaux, noir et marron) et ce aussi bien sur une table basse que sur de la vaisselle, en passant par les incontournables bougeoirs ou luminaires, sélection à l'appui !

## Un cocoon bench coloré et accroché

Voici un produit très intéressant designé par Patricia Urquiola, ce cocoon bench s'accroche à une branche d'arbre pour pouvoir vous permettre de vous reposer tranquillement dans votre jardin dès les premiers beaux jours.

**Cocoon Bench**  
par Patricia Urquiola  
[myareadesign.it](http://myareadesign.it)  
4550 €



*Une brillante idée pour un  
magnifique hommage et  
un rendu remarquable !*

À l'image d'un métier à tisser, il rend chaque pièce unique et personnalisable, en l'habillant de tissus nobles.

« En 2012, dit Clément Brazille, j'ai fait l'acquisition d'une première "side chair" dépourvue du tissu d'origine ; j'ai cherché une solution pour qu'elle soit confortable et utilisable. Spontanément, je me suis réapproprié la matrice que Harry Bertoia avait dessinée pour intervenir avec différents tissus nobles sur les modèles tels que la "side chair" ou encore la "diamond chair". L'idée était de conserver l'ADN de l'objet et de souligner respectueusement le travail accompli par Harry Bertoia pour une interprétation originale et nouvelle. »

Bertoia Loom Chair par Clément Brazille  
[clementbrazille.fr](http://clementbrazille.fr)





Laura Kishimoto a designé en 2012 une belle chaise avec une structure très originale avec ses montants en bois courbé et tressé. Saji est une chaise qui étonne et qui, finalement, a un style bien spécifique que l'on aime bien!

*Chaise Saji par Laura Kishimoto*

## Nos coups de CŒUR



*Table Mesa par Zaha Hadid*

Si son travail en architecture lui a valu d'être la première femme à recevoir le prix RIBA Gold Medal, les meubles et créations de Zaha Hadid valent aussi le détour, comme cette table de 2005 pour la Miami Art Fair Mesa avec sa structure très futuriste.

[blogdecodesign.fr](http://blogdecodesign.fr)

### *Chaise pliante design ultra-plate*

L'entreprise française Desile Design a récemment conçu la chaise Infine, un bel objet design et fonctionnel. Proposée dans les teintes naturelles (blanc ou noir), cette chaise pliante est en matériau de bois et se démarque par sa grande praticité. En effet, une fois pliée, la chaise Infine est aussi épaisse qu'une simple planche.

[desile-design.fr](http://desile-design.fr)



Le studio de design Dragos Motica, basé à Bucarest, a conçu la « Slash Lamp » pour la marque de meubles

UBIKUBI. Cette lampe peut être brisée pour révéler le treillis métallique et l'ampoule à l'intérieur.

Ce concept original donne à cette lampe une touche personnelle parce que vous pouvez faire vous-même la finition.



*Slash lamp*  
UBIKUBI, [lamptwist.be](http://lamptwist.be)  
223,00 €



# Déco le point sur...

*CLEAR 110LS*

*Puissance gaz naturel : 9,80 kW*

*Prix public conseillé :*

*à partir de 5150 € TTC*







## **SEGUIN DUTERIEZ LANCE UNE NOUVELLE GAMME D'INSERTS ET POÊLES AU GAZ NATUREL**

Après le bois et le granulé de bois, le groupe Seguin Duteriez propose une nouvelle gamme de solutions de chauffage fonctionnant au gaz, une nouvelle énergie qui présente de nombreux avantages. Adaptée à chaque projet et aux nouveaux espaces de vie, cette offre est complète: poêles, foyers et inserts (tous les modèles sont garantis 5 ans). Confortables, contemporaines et épurées, ces nouvelles solutions répondent aux plus fortes exigences en termes de design et de performances techniques.

*S'il existe différents types de cheminées (suspendues, centrales, murales ou encore d'angle, à foyer ouvert ou fermé, au gaz ou au bois...) leur principale fonction reste la même : chauffer de façon efficace un intérieur.*

TEXTE **VÉRONIQUE DESMARET**

Combustible naturel, disponible et écologique, le gaz est une énergie propre et respectueuse de l'environnement. D'un rendement très élevé et équipé de brûleurs toujours plus performants, le gaz ne dégage que très peu de CO2 (sans poussière, ni cendres) si on le compare aux autres énergies non renouvelables. Hautement disponible, il est distribué dans près de 9 500 communes, soit un peu plus de 10 millions de foyers déjà raccordés (principalement dans les villes) et 8 millions raccordables (le gaz passant à moins de 35 mètres de la limite de leur propriété). Concernant les foyers qui n'ont pas encore la chance d'être raccordés au réseau, les poêles et inserts Seguin Duteriez peuvent également fonctionner avec du gaz en bouteille ou avec une citerne extérieure. À l'horizon 2020, la gazéification de la biomasse, autrement dit du bois ou de la paille, pourra permettre de produire du bio méthane. Ainsi, la filière forestière fournira du gaz vert, disponible et transformable sur place, sans nuisance de transport. Et d'ici 2030, le traitement des micro-algues produira de l'énergie tout en dépolluant les eaux. Résultat : le gaz devrait devenir rapidement une énergie renouvelable. (Source GRDF)

# *Inserts & poêles* **AU GAZ NATUREL**



## Déco le point sur...



*Depuis plus de 35 ans, représentant fréquemment la France sur des salons nationaux et internationaux et récompensé par de nombreuses distinctions, notamment le Janus du Design, Jean Claude Bordelet joue la carte de l'anticonformisme, de l'innovation permanente, et garde la maîtrise du travail du métal dans son atelier de Montpellier, afin de rester une référence incontournable de la cheminée design.*





*Très discrets, les foyers et inserts à gaz de cette nouvelle gamme deviennent de vrais éléments de décoration pour laisser apparaître le spectacle fascinant des flammes qui jaillissent des rampes.*

Côté technique, la technologie de brûleurs double rampe assure une meilleure répartition de la flamme sur la quasi-totalité de la largeur interne disponible pour une ambiance chaleureuse et conviviale. À ce titre, le fabricant Ortal met à disposition des décors de type bûches ou galets, en céramique, dont le placement spécifique aide à magnifier la flamme. Si les foyers et inserts apportent la contemplation des flammes, les poêles font l'objet d'une finition irréprochable grâce aux céramiques de coloris plus ou moins contemporains qui les habillent.



Les inserts, eux, s'installeront davantage dans des habitats plus grands, avec des dimensions plus larges et une vision possible sur une, deux, trois ou quatre faces, offrant des longueurs de flammes exceptionnelles pouvant aller jusqu'à 7 mètres !

*L'installation d'un insert ou d'un poêle à gaz est possible en maison individuelle, aussi bien en rénovation que dans le neuf grâce aux possibilités de raccordement en mode étanche, qui apportent une réponse aux objectifs de la RT 2012. De plus, un raccordement en ventouse verticale ou horizontale permet aussi son installation en appartement, en milieu urbain. La haute disponibilité du combustible, ne nécessitant aucun stockage, offre la possibilité de s'équiper facilement et rapidement dans tous types d'habitation.*



# Déco le point sur...

## J.C. BORDELET LA CHEMINÉE SUSPENDUE EST DESIGN

La cheminée suspendue va toujours se démarquer des cheminées habituelles. Ce type de cheminée très design ne dispose pas de socle et offre ainsi une véritable originalité, ce qui fait d'elle un nouvel objet de décoration d'intérieur.

## POÊLES ET FOYERS À GAZ

Le fonctionnement des poêles et foyers à gaz est comparable à celui d'un chauffage central : ils sont munis d'une télécommande, qui fait office de thermostat d'ambiance. Le principe est simple : l'utilisateur commande l'allumage et l'extinction de son appareil, règle la température au degré près, et gère la programmation suivant des plages horaires adaptées à son propre rythme de vie.

Si l'entretien des poêles et foyers doit être assuré par un professionnel du gaz, il s'agit là du seul inconvénient qu'on pourrait leur trouver, tandis que les avantages qu'ils offrent sont nombreux : disponibilité permanente et praticité du gaz naturel (pas de combustible à stocker, pas de chargement régulier), fonctionnement en continu et régulation parfaite pour un confort idéal. Avec des puissances pouvant aller jusqu'à 11 kW, intégrables en rénovations ou dans du neuf, les poêles et foyers à gaz s'utilisent tant en chauffage principal qu'en chauffage d'appoint.

De plus, l'appareil peut fonctionner en cas de panne de courant.



## *Quand esthétique rime avec pratique*





*La cheminée suspendue va toujours se démarquer des cheminées habituelles. Ce type de cheminée très design ne dispose pas de socle et offre ainsi une véritable originalité, ce qui fait d'elle un nouvel objet de décoration d'intérieur.*







*De vrais éléments de décoration  
esthétiques et performants*







*Un poêle trouvera plus facilement sa place en rénovation ou dans un espace plus réduit, sans grands travaux.*







## **Creta A, gris**

Canapé convertible rembourré en cuir synthétique noir. Mécanisme avec structure en métal d'ouverture en trois plis. Matelas en mousse de polyuréthane de 160 cm x 190 cm 93 cm x 192 cm x 92 cm 1 681 €



## **Kos-B, Prune**

Canapé convertible rembourré en éco-cuir noir. Mécanisme à ouverture synchronisée. Polyuréthane et viscoélastique. Assise et dossier en mousse de polyuréthane et fibres. Non déhoussable. 1 676 €



*Un canapé-lit répond à des besoins précis. Pour vous aider à bien le choisir, nous avons fait appel à Benjamin Swieca, directeur général de La Maison du Convertible. On vous dit tout !*

TEXTE **DELPHINE PENLATTI**



## **Tupana, blanc**

Canapé convertible ouverture clic-clac avec position « relax ». Pieds en acier inoxydable. Rembourré en cuir synthétique blanc. Remplissage en mousse de polyuréthane. Comprend le coussin du dossier. 82 cm x 100 cm x 85 cm 578 €







# *Bien choisir son* **CANAPÉ CONVERTIBLE**

## **Canapé-lit Lit Big**

Canapé-lit rembourré en tissu haute qualité Crevin Efficiency ref. Das 51. Mécanisme avec structure en métal. Système ouverture synchronisée deux plis. Matelas en mousse de polyuréthane et fibres de 160x190 cm. Entièrement détachable. Coussins non compris.  
85 cm x 222 cm x 105 cm  
2 896 €



**L**es convertibles se distinguent en deux catégories : les banquettes, qui comprennent les Clic-Clac et BZ, et les canapés. Les banquettes sont des matelas pliés et habillés de housse. « Ce sont des produits généralement peu encombrants, dans lesquels on peut dormir tous les jours, mais qui ne ressemblent pas visuellement à des canapés », explique Benjamin Swieca, directeur général de La Maison du Convertible.

## **LE CHOIX DES DIMENSIONS**



« Avant de partir à la recherche du canapé-lit idéal, il est important de prendre les mesures de l'espace qui lui sera consacré dans la pièce. Prendre en compte la largeur du convertible ne suffit pas. Il faut s'intéresser également à sa profondeur, c'est-à-dire à l'espace qu'il occupe une fois déplié », rappelle Benjamin Swieca. De façon générale, une banquette mesure environ 145 cm de largeur (un canapé 170 cm), pour un couchage deux places classique. Du petit fauteuil dépliant de 80 cm de largeur au canapé d'angle convertible qui contient un lit de 180 cm de largeur, les convertibles se déclinent dans toutes

les tailles. Le choix des dimensions du canapé-lit dépend de vos besoins et de l'espace que vous souhaitez lui octroyer.

## **CÔTÉ CONFORT**

Il convient de déterminer l'épaisseur de votre futur matelas, afin que le produit soit adapté à vos besoins. Pour un usage occasionnel, un matelas d'environ 6 cm d'épaisseur sera suffisant. Les convertibles à usage régulier sont pourvus d'un matelas de 10 à 11 cm d'épaisseur. Si vous prévoyez d'utiliser votre convertible quotidiennement, optez pour un matelas de 14 à 18 cm d'épaisseur avec une densité de plus de 30 kg/m<sup>3</sup> pour un confort égal à celui d'un matelas fixe. Une fois le matelas testé, essayez le canapé-lit dans sa version assise en évaluant sa souplesse. Bonne surprise : les canapés convertibles prétendent aujourd'hui au même confort d'assise que celui des canapés fixes.

## **PENSEZ À LA MÉCANIQUE D'OUVERTURE !**

Ouvrir votre futur canapé d'une main ? Enlever ou non les coussins ? Voilà, entre autres, les questions que vous

devez poser. La mécanique d'ouverture - surtout si le canapé-lit est destiné à être souvent manipulé - sera déterminante pour le choix de votre canapé-lit. Ainsi, le système Lampolet, ou système Rapido, qui consiste à n'intervenir ni sur le dossier du canapé ni sur les coussins pour faire fonctionner le mécanisme d'ouverture, est idéal pour les modèles à usage quotidien. Sur les modèles à usages occasionnels ou réguliers, le mécanisme d'ouverture se fait par soulèvement de l'assise et il faut, en général, retirer les coussins soi-même. Il existe aussi des mécaniques électriques qui, dotées d'un moteur, permettent au canapé-lit de se déplier seul, en appuyant simplement sur un bouton.

## **ET LE RANGEMENT ?**

Certains canapés-lits sont pourvus de coffres de rangement situés soit au niveau du dossier, soit sous le canapé, et servant à entreposer couettes et oreillers. Cette fonctionnalité permet d'optimiser l'espace. À vous de déterminer s'il s'agit ou non d'un critère indispensable !



*Il ressemble à s'y méprendre au parquet massif ou contrecollé et connaît un véritable succès depuis plusieurs années. Le sol stratifié est en effet devenu le favori des revêtements, grâce à son aspect esthétique, sa facilité d'entretien et son coût bon marché.* TEXTE **ALAIN VERNET**

## Sol stratifié ESTHÉTIQUE & PRATIQUE

*Les sols stratifiés sont résistants, faciles à entretenir, solides et hygiéniques. Comment les choisir ? Comment les poser ?*

### CLASSEMENT DES SOLS STRATIFIÉS

Résistants, faciles à entretenir, solides et hygiéniques, les sols stratifiés reproduisent les motifs du liège, du marbre, du granit, des essences de bois... Les pictogrammes de la classification européenne EN 685 indiquent leur domaine d'utilisation (habitation ou local commercial), ainsi que leur niveau de sollicitation (usage modéré, fréquent ou intense).

### COMPOSITION DES SOLS STRATIFIÉS

Leur composition de base est identique quelle que soit leur qualité (elle varie selon le nombre de couches) :

- le contre-parement, base du sol stratifié, est une couche stabilisant les éléments et empêchant les infiltrations de l'humidité,
- l'âme ou support de bois, cœur du revêtement, est composé de MDF (fibres de moyenne densité), de HDF (fibres de haute densité) ou de fibres fines agglomérées avec des résines phénoliques,
- le parement est composé d'une couche d'usure (feuilles à base de cellulose imprégnées de résine spéciale) et d'une couche décorative, partie visible du sol.

### POSE DES SOLS STRATIFIÉS

Quasiment tous les sols peuvent être recouverts de stratifiés, généralement en pose flottante (les éléments sont fixés entre eux au niveau de l'emboîtement sans fixation sur le support, ni sur les murs). Pour assurer une véritable isolation thermique et acoustique, il est préférable de disposer

une sous-couche en polyéthylène, feutre mousse ou liège, entre le sol existant et le revêtement stratifié. La mise en place est aisée, certains magasins de bricolage proposent d'ailleurs des kits de pose.

### CAS PARTICULIERS ET CONSEILS

Certains stratifiés sont particulièrement adaptés aux sols chauffants, mais un film de polyéthylène est toujours indispensable. En revanche, la plupart de ces revêtements ne sont pas adaptés aux pièces humides car l'humidité gonflerait et déformerait les panneaux à base de bois : il est donc conseillé de rechercher la mention spéciale dont ils peuvent faire l'objet...

D'autre part, choisissez de poser le sol stratifié à une température ambiante de 18-20°C, avec un taux d'humidité de 50%. Enfin, calculez le nombre de paquets à acheter en sachant qu'il y a 10% de perte par paquet.

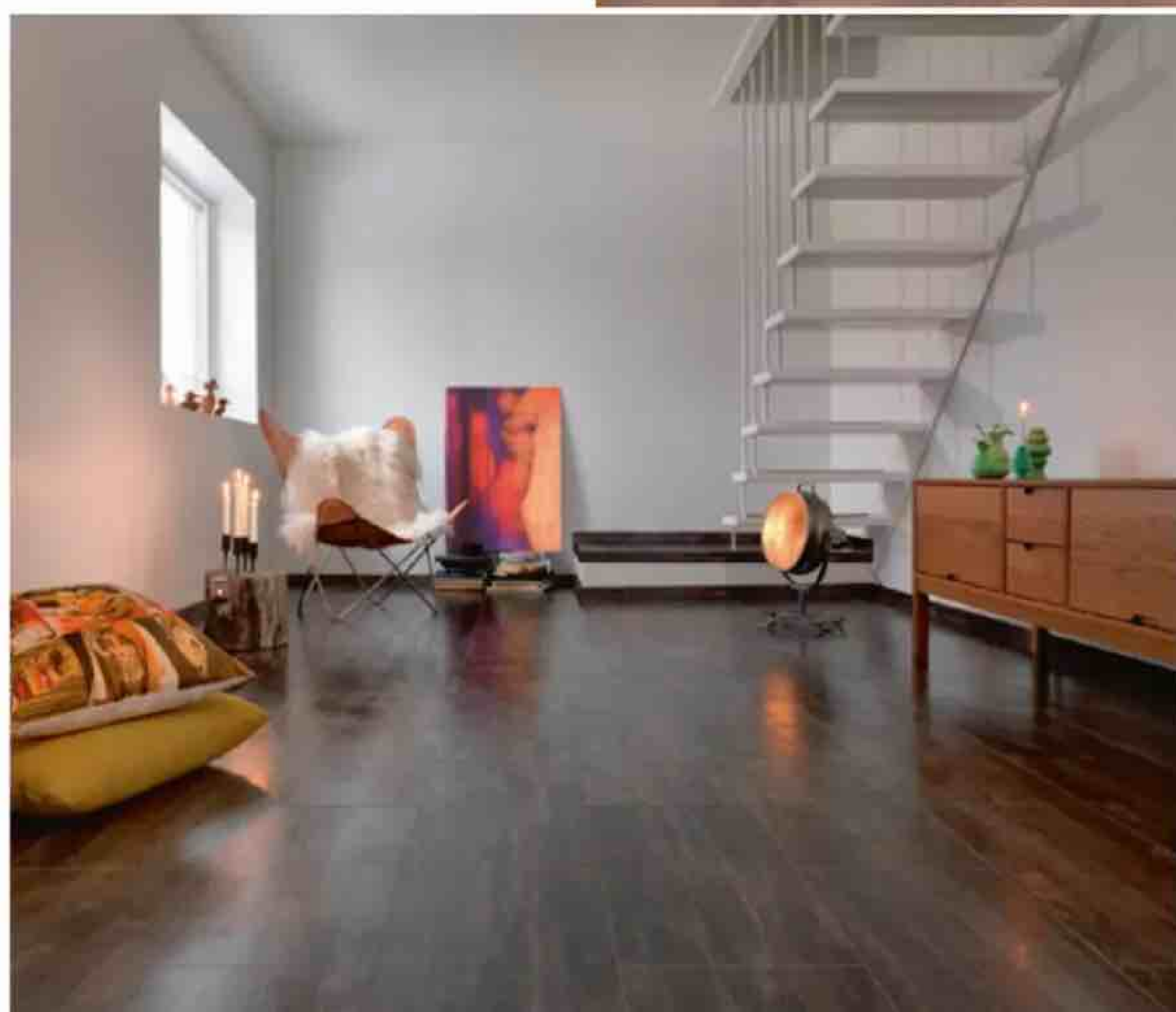


## L'ENTRETIEN DES SOLS STRATIFIÉS

Parce que leur surface est imperméable, les sols stratifiés se nettoient rapidement et facilement.

Le premier nettoyage doit se faire avec un balai ou un aspirateur juste après la pose du revêtement, pour en ôter les sciures.

Utilisez un aspirateur adapté aux sols durs ou un balai à franges pour l'entretien régulier ainsi que des produits spécifiques pour les taches plus tenaces. Il est déconseillé de le vernir, de le polir ou de le cirer. Veillez à maintenir une température ambiante de 18 à 25°C et une humidité relative de 40 à 70% et, si la pièce est chauffée, utilisez un humidificateur.







## Sols stratifiés BIEN LES CHOISIR

**L**orsqu'on parle parquet ou parquet stratifié, on pense immédiatement au beau parquet en chêne. Pourtant, il existe une véritable différence entre les deux. Si l'aspect du premier affiche chaleur et authenticité, son prix peut se révéler assez élevé. Le second joue les trompe-l'œil à la perfection. On pourrait même s'y laisser prendre. Le parquet stratifié est LA bonne alternative lorsqu'on veut un parquet chez soi avec un budget serré. Bien moins onéreux, ce type de revêtement de sol fait parfaitement illusion. En effet, les fabricants de sols stratifiés s'efforcent aujourd'hui de développer des produits imitant à la perfection le parquet massif à des prix bien plus abordables.

### *Quelle différence y a-t-il entre le parquet et le stratifié ?*

Comme son nom l'indique, le parquet est composé de lames de bois toutes réalisées dans une même essence de bois noble. On peut aussi parler de parquet contrecollé. Dans ce cas, les lames de bois sont constituées de plusieurs couches de bois. Le stratifié, lui, est fabriqué à partir de bois aggloméré recouvert d'un papier décor qui reproduit l'aspect du bois, d'une couche de résine pour assurer la protection et la robustesse.

### *Vous ne savez pas encore pour quel sol stratifié opter ?*

N'hésitez pas à consulter notre dossier sur les sols stratifiés et notre sélection de sols et parquets stratifiés pour vous inspirer et trouver le vôtre pour magnifier votre intérieur.



## Quel parquet ? POUR QUELLE PIÈCE ?

### *La dureté du bois*

La dureté du bois est à prendre en compte et doit être choisie en fonction de l'usage qui est fait de chaque pièce. Pour un endroit où les passages sont nombreux, comme un couloir par exemple, il faut choisir un bois plus dur que pour une chambre ou une salle de bains, où le sol est foulé beaucoup moins fréquemment.

### *Il existe 4 différentes classes de bois :*

- Classe A : les bois tendres (sapin, pin, épicéa...)
- Classe B : les bois mi-durs (teck, merisier, noyer...)
- Classe C : les bois durs (hêtre, chêne, érable...)
- Classe D : les bois très durs (wengé, merbau...)

### *L'épaisseur*

L'épaisseur de votre parquet est également importante et doit être choisie en fonction de la fréquentation de la pièce. Plus les lames de parquet sont épaisses, plus elles seront résistantes à l'usure.

L'Union européenne a défini des classes allant de 21 à 43. La première classe correspond à un usage domestique modéré (une chambre par exemple), la dernière à un usage industriel élevé. Pour une entrée ou un couloir, la classe 23 est suffisante : elle correspond à un usage domestique intensif.



*Vous envisagez de poser du parquet dans votre salon, votre entrée ou votre salle de bains ? Un large choix s'offre à vous quant au bois et à la couleur du parquet en tenant compte de la pièce. Afin d'opter pour le parquet approprié à chacune des pièces de votre intérieur, suivez le guide !*



## LE PARQUET DANS UNE CUISINE

La cuisine est une pièce qui peut être humide en raison de la condensation (cuisson à l'eau, évier...) Il est donc important de choisir un bois adéquat. Les bois exotiques huilés (huile de lin) conviennent particulièrement aux cuisines. Comme il s'agit d'un lieu assez fréquenté, mieux vaut également choisir un bois suffisamment dur et résistant. Parmi les bois les plus appropriés, vous pouvez opter par exemple pour le merbau, le wengé ou encore le jatoba. Si vous préférez un bois traditionnel, il est également possible de poser du hêtre, du peuplier ou du frêne : ceux-ci devront alors être rétifés, c'est-à-dire traités grâce à un procédé de haute température pour leur permettre de conserver des qualités optimales.



## LE PARQUET DANS UN SALON OU UNE CHAMBRE

Vous pouvez choisir des bois tendres comme le sapin ou plus durs comme le noyer, le châtaigner, le chêne, le wengé ou l'acacia. Massif ou stratifié : toutes les options sont possibles. Veillez tout de même à choisir des lames suffisamment épaisses (idéalement pas moins de 3 millimètres) : même si le niveau de passage de ces pièces est moins élevé que dans un couloir, l'usage n'en est pas pour autant modéré.

Question finition, vous avez le choix. Parquet huilé, ciré ou vitrifié : tous les types de finitions sont adaptés et dépendent avant tout de votre goût et de vos envies.



## LE PARQUET DANS UN COULOIR OU UNE ENTRÉE

Il est important de choisir un bois particulièrement solide et résistant à l'usure. Le parquet massif est sans aucun doute l'option la plus appropriée. Choisissez un bois résistant et des lames épaisses qui résisteront mieux à l'usure comme le chêne, le hêtre, l'acacia, l'ipé, le wengé ou encore le jatoba. Si vous choisissez un parquet stratifié plutôt que massif, veillez à ce qu'il ait une bonne résistance à l'usure et soit adapté à un usage intensif. Ces lieux de passage étant rapidement sales, il est aussi recommandé de choisir un parquet facile à entretenir et à nettoyer. La finition est donc très importante ; pour un parquet qui résiste au temps, il ne faut pas la négliger. Les finitions huilées ou cirées rendront moins visibles les blessures infligées au bois.

## LE PARQUET DANS UNE SALLE DE BAINS

Contrairement aux idées reçues, il est tout à fait possible de mettre du parquet dans sa salle de bains. Si vous avez un petit budget, vous pouvez également opter pour du parquet stratifié traité contre l'eau (pour lui éviter de gonfler) grâce à une résine en mélamine. Facile à poser, il est également rapide et simple d'entretien. Question pose, il est important de coller le plancher afin qu'il résiste mieux à l'humidité. Choisissez une colle résistante à l'eau comme une colle polyuréthane. Terminez si possible la pose de votre parquet par des joints « ponts de bateau » qui améliorent l'étanchéité du sol.

## LE PARQUET DANS UN ESCALIER

Si vous souhaitez mettre du parquet dans votre escalier, deux solutions sont possibles : soit ce dernier est habillé avec des lames de bois, soit il est réalisé entièrement en parquet. Il peut s'agir de massif ou de contrecollé. Généralement, plusieurs bois différents sont proposés pour la pose de parquet pour escaliers : les bois exotiques, le chêne, le hêtre ou le sapin sont les solutions les plus souvent envisagées. Attention toutefois au sapin : il s'agit d'un bois tendre qui possède l'inconvénient, contrairement aux bois durs comme le chêne ou le hêtre, de vieillir vite. Si l'escalier concerné est un lieu de passage fréquent, mieux vaut donc opter pour un bois résistant. Selon vos préférences, vous pouvez choisir d'huiler, de vitrifier ou de cirer le parquet.



## Idée outdoor







# CRÉER UN JARDIN STYLE NATURE !

Arrêtez-vous un instant, prenez le temps de respirer, et d'observer votre extérieur. Est-il vraiment apaisant ? Favorise-t-il la détente ? Le jardin est un lieu où la nature est au rendez-vous. Mais est-elle vraiment sublimée ? La laissez-vous vraiment s'exprimer sous toutes ses formes, dans son esprit le plus brut ? De nombreuses personnes optent pour des meubles en plastique pour l'extérieur, par désir d'économie, ou pour le côté pratique. Dans ce reportage, vous découvrirez l'univers du style « nature » dans son esprit le plus brut. Avec du mobilier nomade, des cabanes, du bois... Pour tous les amoureux de l'esprit « campagne », et de l'aventure !



**D**ans un monde où l'on vit à cent à l'heure, la tendance est définitivement le jardin à l'esprit nature. Et pour cause : ce dernier favorise la détente et la déconnexion. Et ce, grâce à ses matières premières, ses teintes apaisantes, et ses aménagements zen... La base, c'est que lorsqu'un espace vert est doté d'un style nature, vos matériaux doivent forcément être façonnés dans une matière naturelle. Que ce soit du bambou, ou du bois, il pourra ainsi être en parfaite cohérence avec l'esprit que vous voulez donner à votre extérieur. L'atmosphère n'en sera que douce, plus agréable...

**Exit l'artificiel, le synthétique, le plastique... Retour à l'essentiel, au brut, au naturel.**

Oubliez les tissus colorés et les formes extravagantes semblant sortir du futur. Vous recherchez des mobilier aux formes simples, dotés de textiles aux teintes neutres... Usez du canvas, abusez des beiges, des chocolats, et des 50 nuances de Grey. N'hésitez pas à intégrer la pierre, les tapis en toile de jute... Tant d'éléments qui se fonderont parfaitement dans votre décor.











## Le bois : le roi de votre jardin nature

Le bois est sans conteste le parfait allié pour votre jardin nature. Pour l'intégrer parfaitement à votre extérieur, vous pouvez opter pour un salon de jardin ou une terrasse en bois, ou encore l'agrémenter d'armoires de rangement extérieures. Et pourquoi pas, utiliser le bois pour fabriquer une piscine hors sol ? Le bleu de l'eau saura parfaitement sublimer votre extérieur.

N'oubliez pas : votre bois doit donner l'impression de sortir de chez l'artisan. On aime les bois huilés, mais pas les bois qui semblent sortir tout droit d'une grande enseigne dont nous tairons le nom...

## Les petits coins qui font du bien

N'hésitez pas à créer des « petits coins », des espaces cosy et chaleureux, afin de recréer une véritable pièce de vie. Là, loin de la pression du quotidien, vous pourrez passer des moments joyeux et apaisants, sous un ciel ensoleillé ou étoilé... Pour cela, et pour parfaitement délimiter les espaces et créer des ambiances, n'hésitez pas à vous laisser charmer par les brise-vues naturels en bambou, en roseau, ou les haies naturelles.





## **La « cabane au fond du jardin » pour se la jouer Robinson**

Si le cabanon en bois fait partie du jardin de nombreux Français, la cabane s'impose désormais comme la touche vintage et déco de votre extérieur. De quoi donner une dimension « sauvage », comme si vous étiez perdu au cœur d'une forêt amazonienne, avec pour seule compagnie le chant des oiseaux.

## **La touche de « wood » qui sublimera votre jardin**

Pour réussir à développer cette idée qui s'impose dans votre imaginaire, il vous faudra opter pour du bois brut, surtout pas vitrifié ou travaillé, pour ne pas gâcher cet esprit « *nature* » qui est si propre à l'idée que vous vous faites de votre jardin idéal. Le bois doit être imparfait, irrégulier, et d'une finition parfaitement naturelle.

Si vous avez un jacuzzi, ou une piscine, cette cabane pourra être équipée d'un banc pour se changer ? Sinon, vous pouvez aussi opter pour une pergola, sous laquelle vous installerez banquettes et coussins pour créer un espace de détente et de relaxation, où vous pourrez vous allonger pour lire, ou pour méditer...

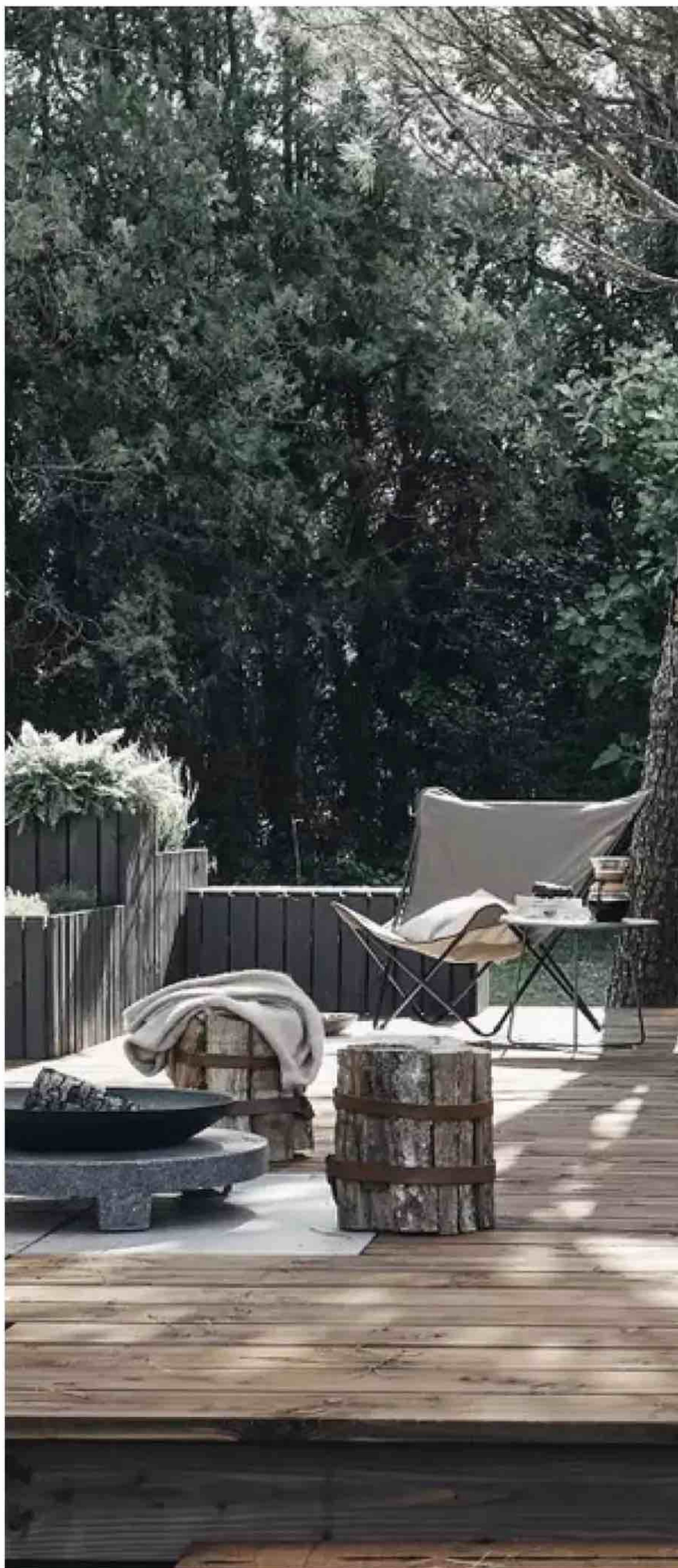


## **Des couleurs 100 % naturelles, où la terre est à l'honneur.**

Optez pour le gris, en passant du galet à l'antracite. Laissez-vous porter par les mille et une nuances de beige, de camel, de sable. N'oubliez pas que votre décoration doit se fondre dans le paysage, en parfaite harmonie, et que les couleurs choisies doivent s'intégrer dans le décor, sans jamais jurer.

## **Un lodge dans votre jardin**

Plantez le décor et créer votre dépendance à l'esprit sauvage. Nombreux sont ceux qui décident d'utiliser leur jardin pour créer une pièce supplémentaire, pour recevoir les amis, la famille... Ou simplement pour se créer un salon à l'ambiance chaleureuse, ou un bureau à l'inspiration zen. Perdu au cœur de la nature. Que ce soit au bord de votre piscine, au centre de votre jardin, ou plongé au fond des bois de votre domaine...











6

# LE JAUNE & LE NOIR ne se quittent plus !

Très tendance dans la décoration d'intérieur, le mariage du jaune et du noir garantit une ambiance chic et contemporaine.

Par SÉVERINE GERMAIN-GUÉROULT

**1. Esprit vintage** pour cette horloge à fond noir et chiffres dorés. Maisons du Monde, horloge en métal noir Stef, 19,99 € environ.

**2. En voilà un qui affiche sa couleur.** En bois naturel vernis et panneaux MDF stratifiés, ce meuble se fait aussi pratique que voyant. KSL Living, buffet/meuble de rangement My city, 2.200 € environ.

**3. Tout en rondeur,** cette suspension recouverte de coton est un véritable soleil d'intérieur. AM. PM., suspension Sidy, 39 € environ.

**4. Ambiance industrielle** avec ce coussin jaune orné d'un motif de pylône électrique. In spaces, coussin Pylon, 83 € environ.

**5. Vous cherchez un petit tabouret tendance et pratique,** ce modèle sait s'adapter à n'importe quelle pièce de votre maison ! [Paris-prix.com](http://Paris-prix.com), tabouret velours, 29,95 € environ.

**6. Tout en sobriété,** ce guéridon noir est du plus bel effet dans le coin d'un salon ou d'une entrée. Melody Maison, guéridon, 120 € environ.

**7. Jeux de motif et de couleur,** ce coussin d'inspiration contemporaine se veut aussi original que confortable. H&H, coussin Waves, 18 € environ.



1



3



4



5



7



2





Faites entrer la lumière et la bonne humeur dans votre intérieur avec ces fauteuils et cette suspension jaune. Le noir, quant à lui, apporte une certaine note d'élégance. Maisons du Monde.



A photograph of a cozy interior space, likely a chalet. In the center, a fireplace with a stone surround has a fire burning. To the left, a wooden wall is decorated with a poster of a skier and a book titled 'MERLIN J'. To the right, a wooden bookshelf is filled with books. In the foreground, a red sofa is partially visible, with a white fur rug and a small red and orange sheep figurine on it. A wooden stool with a red top holds two small cups. The overall atmosphere is warm and inviting.

# CHALET et foyer intérieur !

Au cœur du village de Morzine, en Haute-Savoie, ce chalet de montagne offre une ambiance chaleureuse et douillette aux couleurs de la montagne.

Par ALICE BELMONT

**L**a Bergerie, c'est d'abord une histoire de familles ! Celle de l'ancien champion olympique de descente à ski à Squaw Valley en 1960, Jean Vuarnet, qui a vécu sa jeunesse entre les murs de ce chalet. C'est ensuite l'histoire de Paule et de son mari architecte Claude Marullaz, qui ont décidé de construire La Bergerie en 1976. Dès ses débuts,

La Bergerie est avant-gardiste, proposant des kitchenettes dans les chambres. Depuis 20 ans, c'est désormais Caroline, la fille de Paule et Claude, rejoint par Éric, son mari mais aussi leurs enfants, Alexandra et Arthur, qui accueillent leurs hôtes dans cette maison familiale, au cœur de Morzine. Dans ce chalet au caractère résolument familial, tout est pensé pour un séjour idéal.





1. Comme dans toute maison de famille, le salon rassemble les amis, les générations près de la cheminée. La modernité de la cheminée et des poteaux en béton ciré ainsi que l'originalité des luminaires du designer Tom Dixon apportent une touche urbaine dans ce chalet.

2. Même aux murs, la modernité de la décoration rime avec la tradition.

## **Dans ce chalet au caractère résolument familial, le décor mélange les influences modernes aux matériaux traditionnels.**

### **Un mélange d'influences**

Dans la station de Morzine, La Bergerie est une véritable institution. Ce chalet-hôtel ouvert en 1976 par la famille Marullaz est depuis près de 40 ans l'exemple parfait de l'établissement familial qui a toujours su préserver son âme et son histoire au

gré de ses évolutions et de ses transformations. Si, aujourd'hui, les différents espaces mélangent les influences modernes aux matériaux traditionnels, c'est grâce au travail mené conjointement par l'ensemble de la famille. Les tout derniers travaux réalisés au rez-de-chaussée, notamment les salons et le coin repas, en sont le parfait exemple. Caroline et Éric Marullaz-Monné ont fait appel à Hervé Marullaz, le frère de Caroline, pour exercer dans ce chalet qui l'a vu grandir ses talents d'architecte. Il a su jouer avec les contraintes de ce bâtiment ancien pour apporter plus de clarté, de modularité, de couleur et de fluidité ainsi qu'une touche de contemporain et de vintage au rez-de-chaussée de cet hôtel.

Le vieux bois avec son intemporalité côtoie dorénavant les





3. L'esprit de famille règne en maître, notamment autour de la table familiale.

4. Pour respecter la tradition, les cloches trônent au-dessus de la table de la salle à manger.

couleurs vives des canapés, celle des fauteuils orange Olivier Mourgue ou des chaises tulipe rouge Knoll du designer Eero Saarinen. La modernité de la cheminée et des poteaux en béton ciré ainsi que l'originalité des luminaires du designer Tom Dixon apportent une touche urbaine dans ce chalet pour le plus grand bonheur de ses hôtes fidèles. En faisant rimer la modernité de la décoration avec la tradition qui anime ces espaces, il a su conserver l'esprit familial qui règne depuis plusieurs générations.

### Un décor de charme

Comme dans toute maison de famille, un lieu rassemble les amis, les générations... un lieu incite au calme et à la lecture près de la cheminée... un lieu ravive les passions devant un match du tournoi des VI Nations ou d'une étape du Tour de France... Comme chez vous, ce lieu c'est le salon qui tourne autour du bar. Nouvellement rénovés, salon et bar offrent un décor de charme et de famille, vite animé au goûter, comme le soir avant et pendant la table des enfants. Une petite sélection de vins qui tous racontent une histoire, la bière du Mont-Blanc largement mise en avant, mais aussi les cocktails et tout ce que les frigos du bar peuvent contenir en sodas et jus, sont proposés. Mention spéciale pour la carte des thés que Caroline propose autour des beaux mélanges Kusmi Tea.





**Le vieux bois avec son intemporalité** côtoie dorénavant les couleurs vives des canapés, celle des fauteuils orange Olivier Mourgue ou des chaises tulipe rouge Knoll du designer Eero Saarinen.





5. Dans une ambiance chalet aux couleurs montagnardes et au bois omniprésent, la suite Pleney dispose d'une salle de bains ouverte avec baignoire Starck et une petite alcôve comme une petite chambre secrète.

6. Chaleur des tissus, fantaisie des motifs, originalité de la décoration... cette chambre est un havre de paix.

## Le vieux bois avec son intemporalité côtoie dorénavant les couleurs vives des canapés.

À La Bergerie, le jardin et la piscine se conjuguent en vert ou en blanc et vous tendent les bras, été comme hiver. En été, le jardin se transforme en grand terrain de jeu où déguster un délicieux cocktail à l'ombre du pommier ou sous un parasol après avoir piqué une tête dans la piscine assis dans des coussins Fatboy® et goûtez au plaisir de ne rien faire. En hiver, c'est création de bonhommes de neige et d'igloos.

Dans les chambres, ce que l'on remarque d'emblée c'est la chaleur des tissus, la fantaisie des motifs, l'originalité de la décoration... Ainsi, les suites offrent une intimité chaleureuse propice au repos avec vue sur le jardin et les montagnes, dans une ambiance chalet aux couleurs montagnardes et où le bois est omniprésent. Ainsi, face à la montagne du Pleney, la suite du même nom dispose d'un balcon d'où la vue est époustouflante sur les champs de ski ou les alpages. Sa salle de bains ouverte avec baignoire Starck, sa petite alcôve comme une petite chambre secrète... sont autant de détails séduisants. On aime

aussi les couleurs choisies, couettes blanches, plaids en flanelle coquelicot, plaids polaires zinc et chocolat, boutis blancs... sans oublier le parquet en bois ou la moquette douillette.

### Style chalet revisité

Pour obtenir une ambiance chaleureuse, la simplicité est requise. Il faut surtout miser sur la qualité des matériaux, comme le bois et la pierre. L'éclairage est également très important, tout comme l'organisation de l'espace. Pour une atmosphère épurée et sobre, les tons choisis devront être ni trop vifs ni trop ternes mais plutôt dans les ocres ou taupes. Le choix des meubles permet également d'apporter une touche originale au chalet. Il est recommandé, par exemple, de conserver quelques armoires ou autres bibelots d'antan afin de mixer modernité et authenticité. Et disposer quelques œuvres d'art par-ci par-là apporte la touche finale pour faire du chalet un espace convivial, chaleureux et raffiné.



MAGAZINES, JOURNAUX, CARNETS, ENVELOPPES...

## COMMENT TOUS VOS PAPIERS TRIÉS SONT-ILS TRANSFORMÉS POUR ÊTRE RECYCLÉS?

En 2019, grâce au geste de tri des Français, 57% des papiers graphiques ont été recyclés.  
Découvrez les 5 étapes qui permettent cette transformation dans une usine papetière.

### 1. ARRIVÉE DES BALLES DE PAPIERS DU CENTRE DE TRI

Dans ces gros paquets appelés balles, on retrouve tous les papiers triés par les habitants.



### 2. TRANSFORMATION EN PÂTE À PAPIER



Les balles de papiers sont plongées dans un gros mixeur : **le pulpeur**. Ce brassage avec l'eau permet de séparer les fibres de cellulose.

### 3. NETTOYAGE ET FILTRAGE DES FIBRES

Cette étape permet d'**éliminer tous les indésirables** (agrafes, spirales, encres, colles...). La pâte recyclée peut maintenant rejoindre le procédé habituel de la fabrication des papiers.



### 4. FABRICATION DES FEUILLES



Grâce à une machine à papier, la pâte est aplatie, étirée et séchée sur des cylindres chauffés à la vapeur pour devenir une immense feuille de papier. On peut ainsi fabriquer jusqu'à **110 km de papier** par heure.

### 5. MISE EN BOBINE DU NOUVEAU PAPIER

Les feuilles de papier recyclé sont mises en bobine et seront ainsi vendues à des imprimeurs qui les utiliseront en tout ou partie pour la fabrication de papiers graphiques (journaux, magazines, cahiers,...).



**TRIER,  
C'EST  
DONNER  
DU RÉPIT AUX  
RESSOURCES DE  
LA PLANÈTE**

1,3 million  
de tonnes de  
papiers recyclés  
permettent  
d'économiser  
annuellement :



**23 milliards  
de litres d'eau**  
soit l'équivalent de la  
consommation d'une  
ville comme Toulouse.



**4 000 GWh,**  
soit l'équivalent  
de deux fois  
la consommation  
d'électricité  
d'une ville comme  
Marseille.





**E**t même plus – c'est aussi la pièce où nous invitons nos amis et nos proches. C'est pourquoi le confort et le style jouent un rôle crucial pour l'aménagement réussi. Ici, les dernières tendances d'aménagement salon viennent à l'aide. Les accents d'or, cuivre et laiton apportent le glamour d'Hollywood dans l'intérieur et les couleurs sable et camel donnent à la pièce une apparence plus aérée et plus claire.





*Le salon est considéré  
comme la pièce la plus  
importante du domicile.  
Il est en quelque sorte  
le « point de ralliement »  
de la famille.*

# LES DERNIÈRES TENDANCES SUR *d'aménagement salon*



# Tendances

Très en vogue, les tapis vache donnent un style tendance à votre déco. Ce tapis en peau de bête apporte douceur et chaleur dans votre salon. Ce tapis en forme de peau de bête apporte douceur et chaleur dans votre salon.



Indispensable pour le salon, la table basse est pratique mais aussi déco. Carrée, ovale ou ronde, la table basse s'invite au centre du salon, souvent disposée entre le canapé et le meuble télé. Parfois relevable, la table basse permet de recevoir et fait office de rangement.

*Le salon, la pièce à vivre*







*Que serait un salon sans canapé?*



*La table basse dans le salon*

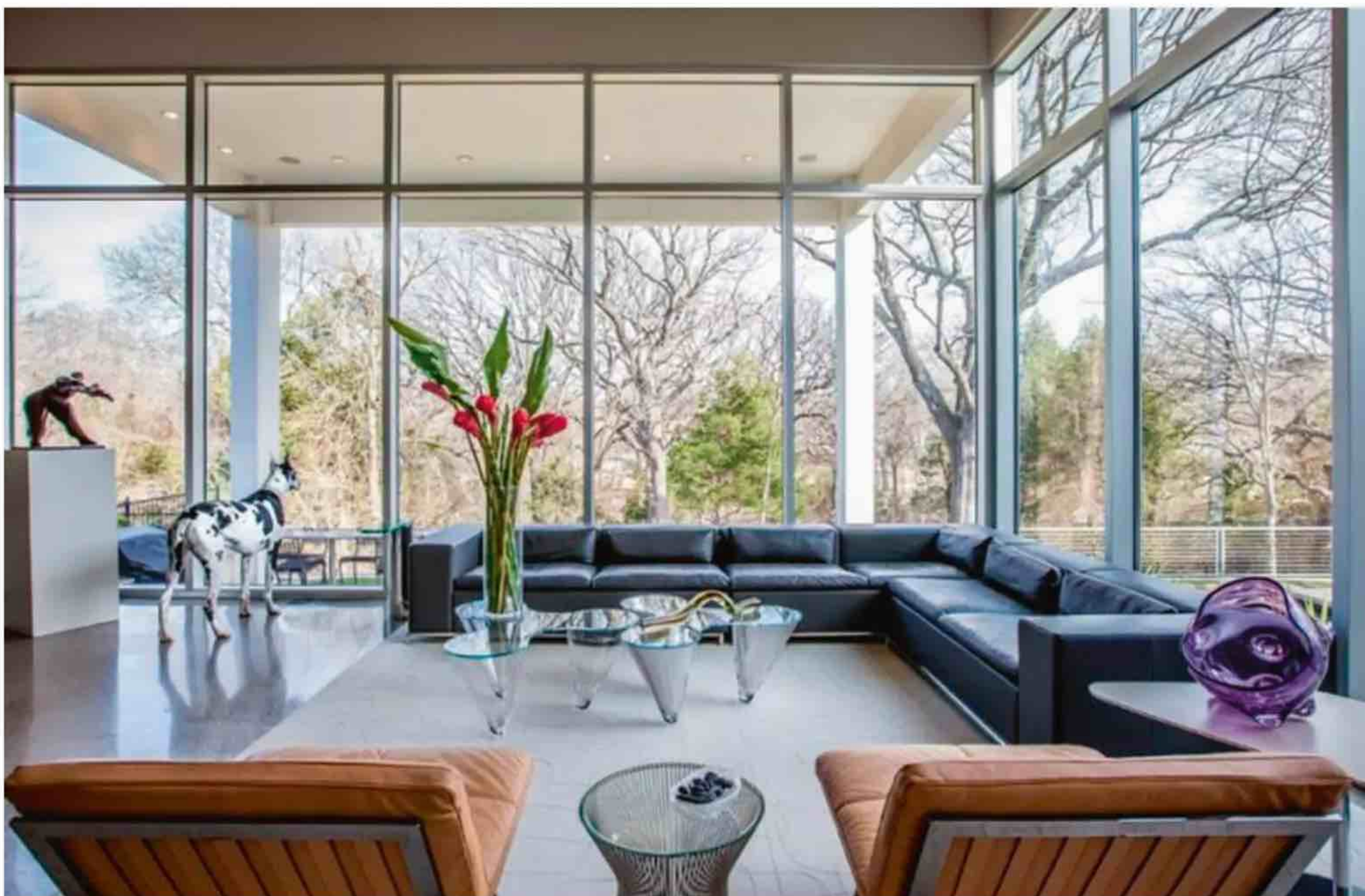


*Sublimer son salon*



Pas grand-chose à vrai dire... Le canapé est un élément déco de la maison à part entière. De plus en plus design, le canapé a pour fonction première d'être le plus confortable possible et est l'emblème par excellence du salon.





C'est une valeur sûre pour son élégance dans le salon. Les canapés d'angle permettent d'asseoir un plus grand nombre de personnes sans pour autant perdre en espace dans le salon. En tissu ou en cuir, allure design ou classique...

*Qu'il soit convertible ou d'angle, le canapé en cuir reste indémodable*



Le salon est une pièce à usages multiples. On s'y détend, mais c'est aussi là qu'on accueille les amis pour boire un café et discuter. Si la cuisine est ouverte sur le salon ou si ce dernier fait partie du séjour avec la salle à manger, il doit être chaleureux mais pas trop intime, au risque que les invités s'y sentent mal à l'aise. Une jolie table basse, quelques poufs design, un tapis moelleux et un canapé suffisent à créer une atmosphère agréable pour tous.



## *Le salon comme pièce intime*



Cette année, les combinaisons tendances sont le minimalisme/ rétro, vintage/scandinave, classique/pop art. Les meubles sont ordonnés en demi-cercle. Les murs sont épurés, décorés uniquement de grands vases ou de jardinières en couleur d'accent. Les couleurs camel, beige, anthracite, bleu pétrole et toutes les nuances de gris sont très à la mode. Le rouge est remplacé par le jaune et l'orange.

Les accessoires confèrent à la pièce un caractère spécial et un charme unique. Les pots à fleurs, les statues exotiques et les tableaux grands formats ornent les intérieurs modernes. Les tapis shaggy rendent l'atmosphère chaleureuse et donnent au salon une touche finale. Les accents discrets d'or ou de cuivre apportent à l'intérieur contemporain une touche de luxe. Le style raffiné dans le salon moderne sera achevé grâce à une table basse originale, des statues intéressantes, un habillage de cheminée en or ou en cuivre...

Les ambiances urbaines et industrielles confirment leur présence et se retrouvent jusqu'au salon. Pour autant, ce dernier reste chaleureux, et les matières naturelles comme le bois, le bambou ou le raphia sont partout. La décoration scandinave est également à l'honneur avec du mobilier épuré, des couleurs pastel et quelques accessoires aux formes géométriques. Il ne vous reste plus qu'à choisir !



Le salon peut également devenir beaucoup plus intime. Il peut être réservé à la lecture et au repos par exemple, notamment s'il est isolé ou séparé du séjour par des panneaux coulissants. Investissez dans des canapés et fauteuils confortables, avec une petite table basse. Une bibliothèque y a également sa place, et vos souvenirs de voyages se marieront parfaitement avec vos livres préférés. Dans tous les cas, n'oubliez pas de disposer différentes sources de lumière : au plafond pour un éclairage général, une lumière directe pour la lecture et une plus tamisée pour le soir.



## *N'ayez pas peur du vide*

Au contraire, le vide met en valeur l'espace. Comme dans une bonne recette, on assaisonne doucement et progressivement pour obtenir un résultat final qui nous convient. Idem pour la déco, allez-y au fur et à mesure et vous obtiendrez une ambiance qui vous ressemble.



## *Associez toujours un bon éclairage à votre déco*

Comment ? En multipliant simplement les sources lumineuses douces et diffuses pour un effet chaleureux et accueillant. Autre astuce : ne jamais faire les choses à moitié. Libérez-vous des stéréotypes, des schémas traditionnels propres au salon. Par exemple, rien ne vous oblige à mettre des rideaux ou des tableaux au mur si vous n'en avez pas envie ! Même si votre famille ou vos amis vous y incitent...







Pour aménager son salon ou refaire sa déco, commencez par oublier les conseils de maman et débarrassez-vous des idées préconçues. Votre salon n'en sera que plus réussi !

## COMMENCEZ PAR *lister vos besoins*

Déterminez le volume que vous voulez accorder au salon en fonction de votre mode de vie. Comptez toujours le nombre de places assises (canapés, fauteuils...) qui seront nécessaires et listez tout ce dont vous avez besoin ou envie : meubles, tapis, rideaux... Pensez à la circulation dans la pièce et prêtez attention aux portes et fenêtres car elles peuvent poser problème lors de l'aménagement de votre salon.

## DÉTERMINEZ *votre propre style*

Pour vous aider à définir votre style déco, vous pouvez vous documenter dans les catalogues type Maison du Monde, qui proposent tout un ensemble d'ambiances (contemporain, charme, cosy...) Analysez l'image et déterminez pourquoi elle vous plaît.

## COULEURS : *privilégiez les teintes douces*

Non, la vérité n'existe pas en déco ! En effet, nos choix sont avant tout personnels. Pour mettre de la couleur dans la maison, c'est la même chose. Nous ne percevons pas une même tonalité de la même manière que notre voisin. Mais quoi qu'il en soit, pour ne pas vous tromper, utilisez des teintes douces sur vos murs (gris chaud, taupe, lin) et osez un seul mur de couleur plus soutenue.

## LES MATÉRIAUX : *osez pour le plaisir !*

Concernant les meubles, la grande tendance en ce moment reste la laque. Une matière pas facile d'entretien mais tellement belle ! Quand on aime vraiment, on peut faire quelques concessions.

Pour vos sols, n'ayez plus peur des dalles PVC. Leur aspect est devenu bluffant et elles sont hyperfaciles à poser et franchement bon marché. Les bois bruts, cirés ou huilés créent un rendu superbe, mais évitez les parquets vernis qui donnent un aspect « plastique ».

Passons aux murs. Vous pouvez créer un véritable mur matière dans le salon, vous mettrez ainsi en valeur l'espace de votre choix (canapé, espace télé...) Simple à mettre en place et souvent peu onéreux car vous ne traitez qu'une petite surface, il peut servir d'élément de déco à lui seul. Détournez un lé de papier peint pour en faire une bande murale décorative ou fixez-en plusieurs sur des rails pour créer de jolis panneaux coulissants. Pensez aux parements muraux en pierre, en tadelak ou aux enduits effet béton qui donnent du caractère à un mur. Pour finir, il est primordial d'accepter que les matériaux vivent leur vie, évoluent, se patinent et se craquent. Sinon, la déception vous gagnera au bout de quelques années.







Miroir Shape  
Round Small  
(Hay)

Miroir La Vie en Rose,  
design Hervé Langlais  
(Galerie Negropontes)



# JEU • DE *miroirs*

*De toutes les couleurs, de toutes  
les formes, de toutes les matières,  
ces miroirs étonnants trouveront  
une place de choix dans votre  
intérieur.*



Miroir Loop, design Front  
(Porro)



Miroir Luxx, design  
Samuel Accoceberry



# Quel miroir choisir selon la pièce ?

Le miroir est un véritable atout déco à condition de savoir quel modèle choisir selon l'espace où vous allez l'installer. En effet, dans la salle à manger, le miroir aura une fonction esthétique alors que, dans l'entrée, il sera plus pratique ! Aussi, voici quelques conseils pour choisir votre miroir selon son emplacement.

## UN MIROIR *ovale* DANS L'ENTRÉE

Dans l'entrée, non seulement le miroir sert à donner de l'ampleur à cet espace souvent réduit mais il doit aussi être pratique afin de vous permettre de vous réajuster avant de sortir. On mise sur un modèle « portrait » que l'on fixe sur l'un des murs perpendiculaires à la porte.

## UN MIROIR *psyché* DANS L'ENTRÉE

Si votre entrée est vraiment réduite, n'hésitez pas à augmenter la taille du miroir en optant plutôt pour un miroir psyché que vous fixerez au mur pour qu'il ne prenne pas trop de place.

## DES MIROIRS *déco* DANS LE COULOIR

Pour habiller un couloir, les miroirs sont une bonne solution car ils permettront de donner un peu d'ampleur à l'espace. Puisque le miroir ne sera pas très utile à cet endroit, on peut jouer la carte de l'originalité et opter pour des miroirs de belles tailles à poser sur le sol. On les multiplie pour un effet déstructuré.

## UN MIROIR *original* DANS LA SALLE À MANGER

Dans la salle à manger, le miroir a surtout une fonction décorative. Il permet de donner de la profondeur à la pièce et de jouer avec la lumière. On peut alors se permettre un miroir original avec, par exemple, un modèle multifacettes.

## UN MIROIR DE *bonne taille* DANS LA SALLE DE BAINS

Dans la salle de bains, le miroir doit être très fonctionnel. Il se place naturellement au-dessus de la vasque et doit être de taille suffisante. Le petit plus : un miroir intégrant un éclairage pour être encore plus pratique.

## UN MIROIR *chic* DANS LA CHAMBRE

Dans la chambre, les miroirs ont plusieurs fonctions. Ils peuvent ainsi devenir, par exemple, un atout décoratif qui insuffle un style féminin à la pièce. On peut ainsi disposer plusieurs petits miroirs de formes différentes au-dessus du lit.



Miroir Luxx, design Samuel Accoceberry  
Miroir en métal Salvador couleur nickel  
(H.65cm)



Miroir Bent Wood,  
design Wrong (Hay)



Miroir en métal ARCADE  
Maison du Monde



*Une interprétation  
audacieuse de la tradition  
des tribus itinérantes.*

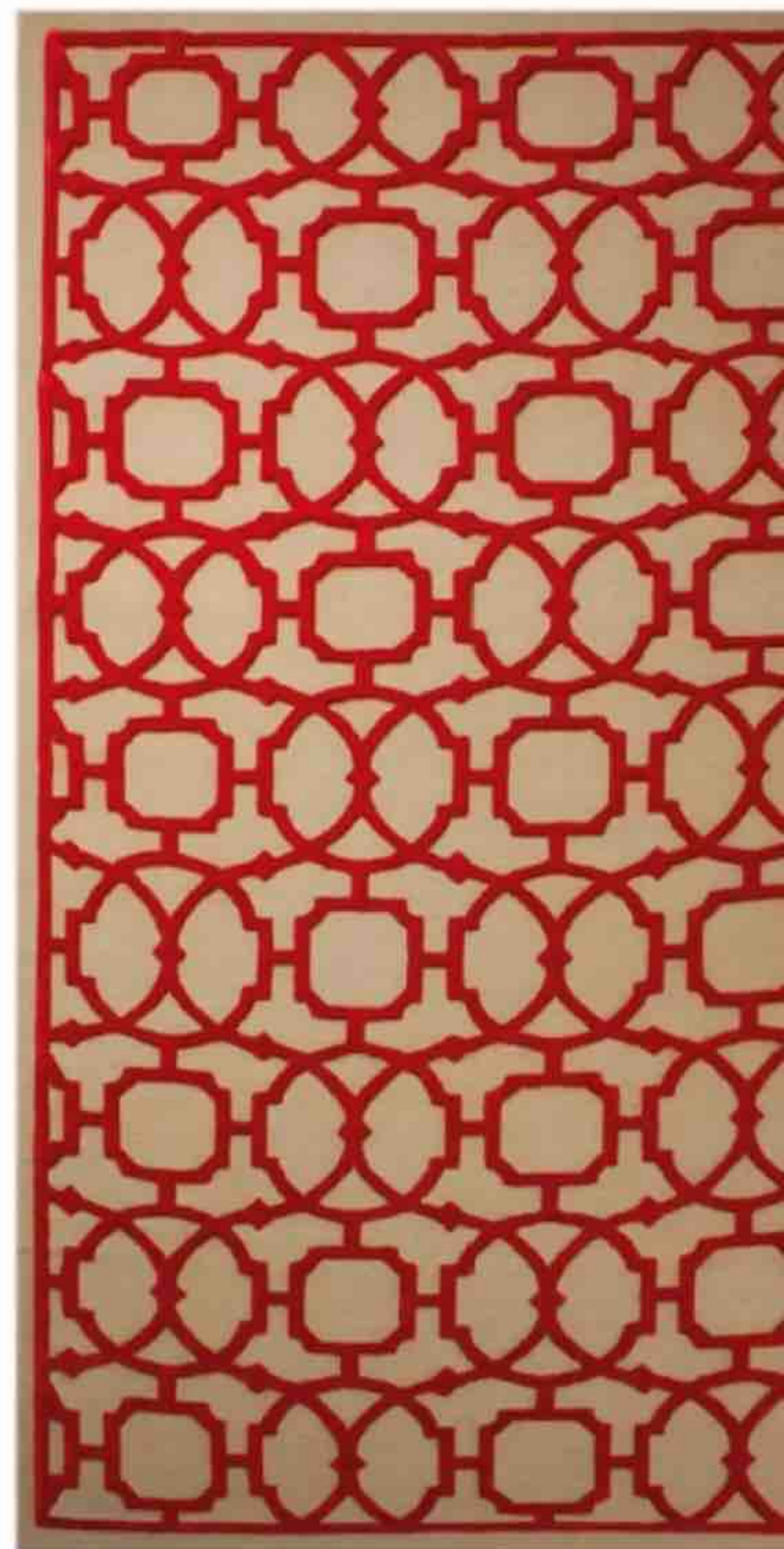


*Aujourd'hui, les créations  
Staron représentent  
7000 motifs et dessins*



*Choix des fibres, recherche de spécificité,  
innovation technique, autant de sujets  
de passion qui font l'aventure commune  
et le plaisir de la création.*

*Jakub Staron s'attache à être inventif et à satisfaire les demandes de productions haut de  
gamme. Son travail s'appuie sur les techniques ancestrales, qu'il enrichit et réinvente, et sur le  
mélange d'éléments traditionnels et modernes. Il produit des dessins et textures uniques, des  
collections caractéristiques comparables à des œuvres d'art.*





# JAKUB STARON

*Fondateur & Designer*



**JAKUB STARON, ÉTUDIANT EN ART, SE CONSACRE À LA PEINTURE. IL APPRIVOISE LA LIBERTÉ DE CRÉER, DE S'EXPRIMER SUR DES SUPPORTS MULTIPLES JUSQU'À LA DÉCOUVERTE FORTUITE QUI FERA BASCULER SA VIE : LE MÉTIER À TISSER.**



*Histoire singulière d'un artiste voyageur  
au savoir-faire ancestral...*

*Nomade lui-même, le créateur revisite la tradition des tribus itinérantes, dans une interprétation audacieuse, où tradition et modernité se rejoignent, où simplicité et perfection des gestes appris et transmis s'expriment, où recherche d'innovation au service de la créativité se révèle. Les reflets de la banana silk modernisent radicalement ce tapis tissé main.*



Fasciné et envoûté par cet art, Jakub STARON se forme parmi les meilleurs artisans de la planète et sillonne le monde afin de maîtriser l'ensemble des techniques et d'appréhender la diversité des matériaux. Il devient au fil du temps un designer voyageur, un maître tisserand aux influences multiples et aux savoirs uniques incarnés par la marque éponyme J.D.Staron. 15 ans après l'ouverture du premier showroom aux États-Unis, rendu possible par son association avec Richard ZOLT, il aura fallu attendre 2014 pour découvrir en Europe l'univers de cette grande maison américaine aux 10 showrooms qui se dévoile dans un très bel écrin au 169 boulevard Haussmann, Paris 8<sup>ème</sup>.

À l'image d'un parcours tissé sur mesure, Jakub STARON partage à travers ses revêtements d'exception son histoire, ses créations mêlant maîtrise et liberté, technique et créativité, tradition et contemporanéité.



## RÉNOVATION ÉCOLOGIQUE

*Le chauffe-eau thermodynamique, aussi connu sous le nom de cumulus thermodynamique, fait partie des appareils de production d'eau les plus écologiques sur le marché. Performant et particulièrement économique, il représente une solution idéale pour subvenir aux besoins en eau chaude sanitaire de toute la maison. C'est la raison pour laquelle il est éligible au crédit d'impôt pour la transition énergétique (CITE) mis en place par le gouvernement. Explication !*

## CHAUFFE-EAU THERMODYNAMIQUE *Quels bénéfices ?*

De nombreuses raisons peuvent pousser les ménages français à opter pour un chauffe-eau thermodynamique. Si l'on considère l'aspect écologique de ce type d'équipement, il faut tout d'abord savoir que le chauffe-eau thermodynamique permet d'économiser plusieurs dizaines de litres par jour, qu'il ne rejette pas de CO<sup>2</sup> et qu'il utilise pour fonctionner une ressource inépuisable et gratuite : l'air ambiant.



Les chauffe-eau thermodynamiques revêtent également de nombreux avantages économiques. En choisissant d'investir dans ce type de chauffe-eau, vous pourrez réaliser jusqu'à 70 % d'économie sur votre facture de consommation énergétique. Si vous optez pour un modèle de ce genre, il sera rentabilisé en seulement

quatre ou cinq ans. Il vous permettra de bénéficier d'aides financières de la part de l'État, tels le crédit d'impôt jusqu'au 31 décembre 2016, un TVA réduit à 5,5 % et la Prime Énergie notamment.

**Quel est le taux du crédit d'impôt pour les chauffe-eau thermodynamiques ?**  
Comme pour les autres groupes de travaux

d'économie d'énergie, le taux du crédit d'impôt pour le chauffe-eau thermodynamique a connu de nombreuses variations depuis sa création en 2005. Dans sa version 2015/2016, le principe de bouquet de travaux est supprimé. Résultat : un pourcentage unique de 30 % est concédé, qu'il s'agisse de projet multi-travaux ou mono-travaux.



*Les travaux et matériaux éligibles au CITE doivent présenter des caractéristiques techniques précises. Dès lors qu'ils répondent aux exigences établies par la loi de finances particulière à la France métropolitaine, ils peuvent donner lieu à un crédit d'impôt. Certains équipements sont conçus pour les maisons individuelles, d'autres pour les immeubles collectifs.*



## DES TRAVAUX UTILES ET RESPONSABLES

# Quels sont les travaux qui ouvrent droit AU CRÉDIT D'IMPÔT ?



## EAU CHAUDE ET CHAUFFAGE

Qu'ils fonctionnent au bois ou grâce à diverses biomasses, les appareils de production d'eau chaude et les appareils de chauffage à faible concentration de CO<sub>2</sub> sont possiblement éligibles au CITE (Crédit d'Impôt pour la Transition Énergétique). Le consommateur a donc le choix de faire installer une chaudière d'une puissance inférieure à 300 kW, une chaudière à condensation, une chaudière à micro-cogénération gaz. Il peut aussi opter pour une cuisinière et, comme unique moyen de chauffage, un foyer fermé, une cheminée insert, ou un poêle. Pour la production d'eau chaude et/ou de chauffage, un chauffe-eau à énergie hydraulique, un chauffe-eau solaire, et une pompe à chaleur air/eau ou géothermique sont aussi éligibles au CITE.



## RÉGULATEURS ET APPAREILS DE PROGRAMMATION DE CHAUFFAGE

Dans une maison individuelle, il est possible de faire poser certains systèmes de régulation centrale d'une installation dédiée au chauffage. Ils peuvent être équipés soit d'une sonde extérieure, soit d'un thermostat d'ambiance. Sont également éligibles au crédit d'impôt les robinets thermostatiques qui permettent la régulation terminale individuelle d'émetteurs de chaleur, les systèmes conçus dans le but de limiter la puissance d'un chauffage électrique selon la température extérieure. Ces appareils peuvent bien entendu être installés dans un immeuble collectif qui peut, en plus, être équipé d'une chaudière à condensation collective, de systèmes permettant la télégestion d'une chaufferie, la mise en cascade de plusieurs chaudières, l'équilibrage des installations collectives dans le but de répartir la chaleur correctement entre tous les logements de l'immeuble. Les copropriétés peuvent faire installer des compteurs individuels eux aussi éligibles CITE, que ce soit pour l'eau chaude sanitaire ou le chauffage.



## ISOLATION THERMIQUE

Il faut distinguer dans cette catégorie de matériaux d'isolation thermique éligibles au CITE les matériaux d'isolation des parois opaques comme la toiture-terrasse, les planchers bas et combles perdus, les rampants de toiture, les murs en pignon ou de façade des matériaux d'isolation des parois vitrées de type volet isolant à haute résistance thermique, vitrage de remplacement, double fenêtre à double vitrage, fenêtre, porte-fenêtre, porte d'entrée.



## Je change le pommeau de douche

*Parce que le tuyau fuit ou parce que j'ai simplement envie d'une douche de luxe nouvelle génération, j'ai parfois besoin de changer l'équipement de ma baignoire ou de ma douche. Et remplacer le pommeau et le flexible est à la portée de tous. Surtout si on suit les instructions d'un professeur de choc, Claire Barrer, la blogueuse de La vie des triplés.*

### ÉTAPE 1 : Je rassemble tout le matériel nécessaire

J'ai besoin de peu de choses pour transformer ma douche en cabine digne d'un spa ! Je m'équipe évidemment d'un pommeau après l'avoir sélectionné selon des critères précis comme les différents types de jets. Le plus classique est le jet pluie mais je peux opter aussi pour un jet massant ou brumisateur. Un pommeau multijets est la garantie de contenter les attentes de toute la famille ! Je l'accompagne bien entendu d'un flexible (attention à la longueur !), d'une pince multiprise ou d'une clé à molette. Et c'est tout !

### ÉTAPE 2 : Je dévisse l'ancien flexible

Pas la peine pour cette petite intervention de couper l'arrivée d'eau : je commence directement par dévisser le flexible au niveau du robinet. Pour cela, j'ai deux options : la clé à molette si j'en ai une sous la main ou une pince multiprise, plus courante et surtout plus pratique car, avec ses griffes, elle desserre le flexible sans l'abîmer. Je termine en dévissant à la main, toujours dans le sens des aiguilles d'une montre.

### ÉTAPE 3 : Je récupère le joint

J'en profite pour vérifier l'état du joint au bout du flexible et le changer éventuellement. Bon à savoir : lorsque le joint est noir, c'est qu'il est en caoutchouc ! C'est ce type de joint qui convient pour assurer l'étanchéité de ma douche.

### ÉTAPE 4 : Je prépare le pommeau

À l'une des extrémités de mon pommeau, je vais visser le flexible. Mais je n'oublie pas, avant cela, d'ajouter là aussi un joint pour éviter toute fuite.

### ÉTAPE 5 : Je visse le pommeau

Mon pommeau tout neuf peut désormais être vissé sans crainte ! Je commence par le visser à la main.

### ÉTAPE 6 : Je termine de visser avec mon outil

J'utilise ensuite ma pince ou ma clé pour continuer à visser mais sans forcer.

### ÉTAPE 7 : Je visse le flexible au robinet

J'ai presque terminé ! Après avoir vissé le pommeau au flexible, encore faut-il que je relie le flexible au robinet de douche. Vous vous rappelez, j'ai glissé à l'intérieur un joint en bon état. Il ne me reste donc plus qu'à visser !

### ÉTAPE 8 : Je visse une dernière fois avec mon outil

Pour être certaine que mon flexible ne lâche pas, je visse une dernière fois avec fermeté mais sans forcer pour ne pas érafler ma robinetterie.

### ET JE CONTRÔLE L'INSTALLATION

Pour éviter les mauvaises surprises, j'actionne le jet d'eau. Tout va bien ? Bravo, la douche est comme neuve ! Elle fuit au niveau du robinet ou du pommeau ? Soit le joint n'a pas été bien mis – voire oublié ! – soit je n'ai pas assez serré. En quelques minutes, je rectifie le tir facilement.

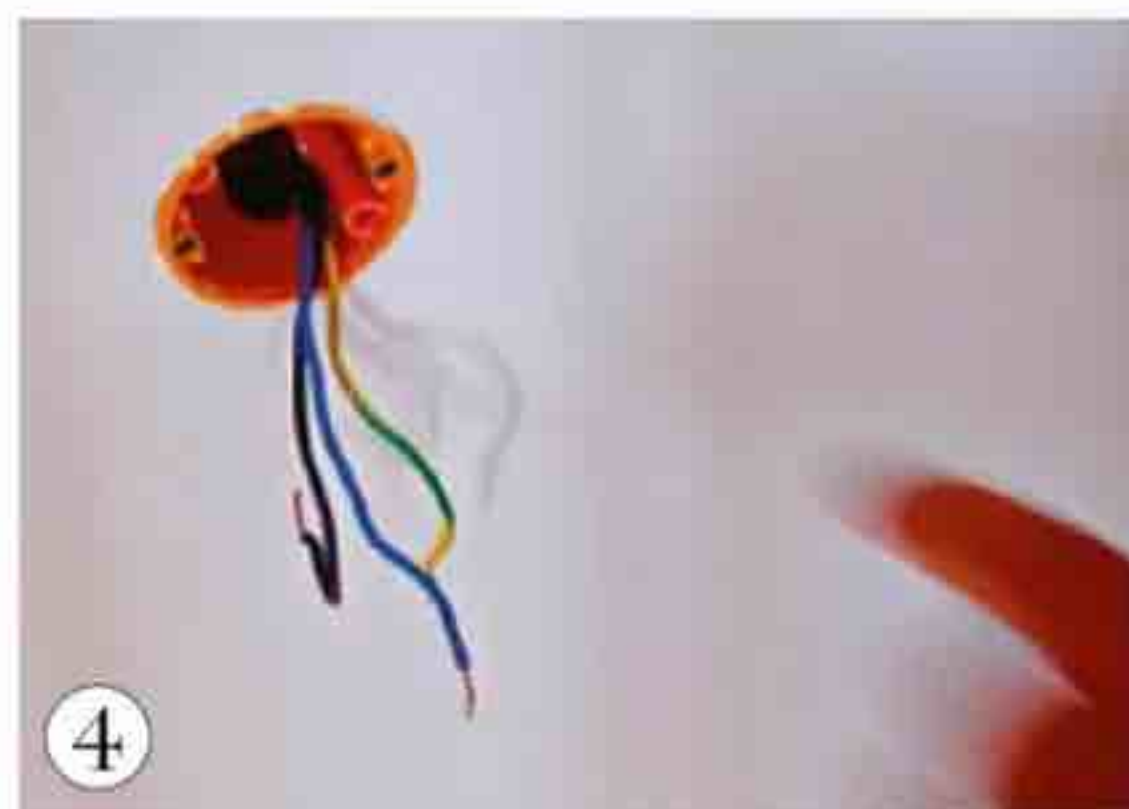
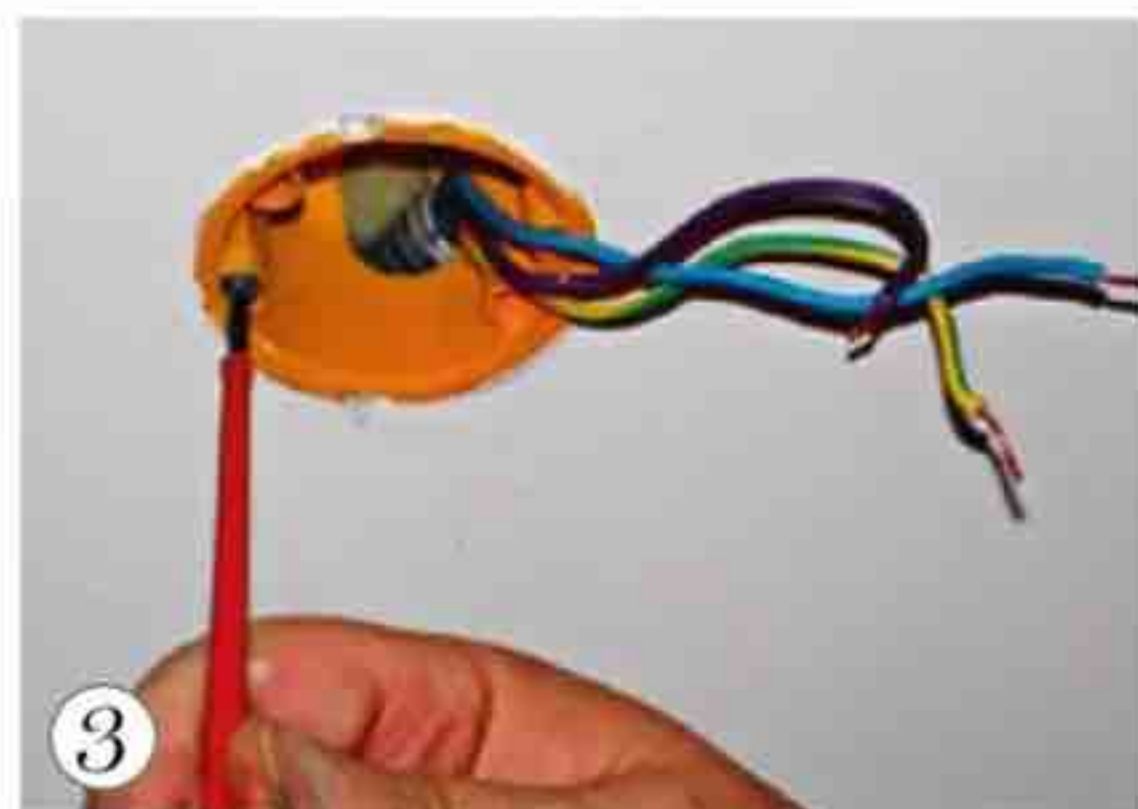
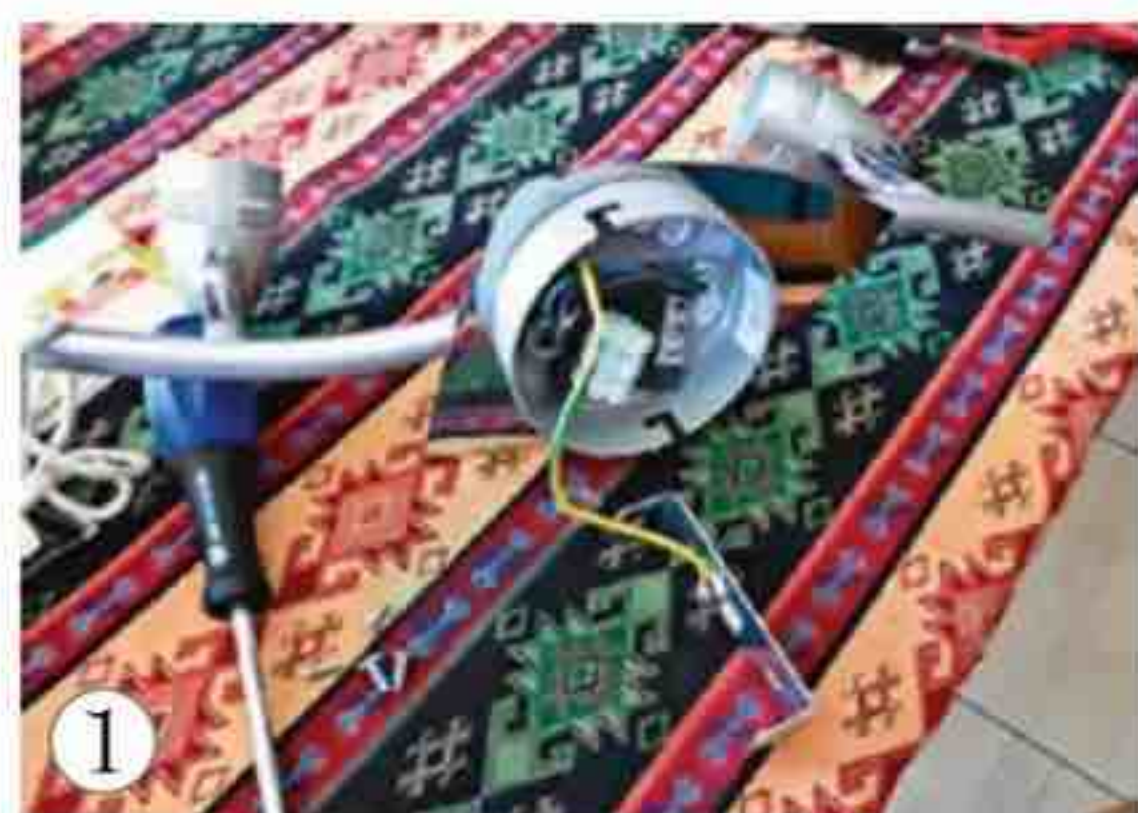


PAR ALAIN VERNET



# Je pose un spot en applique

*Une lumière vers le bas, une autre vers le haut... J'ai trouvé la solution pour bien éclairer mon escalier : poser un spot en applique. L'opération est simple à réaliser et ne prend pas plus d'une demi-heure, à condition bien sûr de ne pas se mélanger les pinceaux dans les fils électriques. Cela dit, il n'y en a que trois !*



## ÉTAPE 1 : Je prends mon matériel

À vrai dire, je n'ai pas besoin de grand-chose. Mon spot bien évidemment, en l'occurrence à deux lampes – mais il pourrait tout aussi bien en avoir trois ou quatre – et deux tournevis (plat et cruciforme), voire une petite visseuse-dévisseuse électrique. La quincaillerie est fournie avec le spot. Avant de commencer, je n'oublie pas, bien sûr, de couper le courant.

## ÉTAPE 2 : J'enlève le cache

Dans mon cas, il est inutile de percer des trous puisque l'électricien qui s'est occupé de la maison a prépositionné des caches autour des arrivées de fils électriques. Je n'ai donc, pour commencer, qu'à enlever le cache qui accueillait jusqu'à présent douille et ampoule en le dévissant puis en débranchant les fils.

## ÉTAPE 3 : Je prépare l'installation du support

J'enlève les deux vis insérées dans le mur, c'est à leurs places que je vais ensuite installer le support de mon applique. Les dimensions sont standards. Si je n'avais pas eu ce cache, j'aurais dû simplement positionner mon support à l'endroit désiré, puis percer et cheviller avec des chevilles de 6 mm – ce qui n'est pas non plus très difficile !

## ÉTAPE 4 : Je repère les fils électriques

Une fois mon arrivée d'électricité prête à accueillir mes spots, je repère mes fils électriques grâce à leur code couleur. Le vert et jaune correspondent au fil conducteur de protection vers la terre ; il ne me sera pas utile. Le bleu clair est le conducteur neutre porteur de courant. Le fil violet est celui qui va permettre le va-et-vient entre mes deux interrupteurs, l'un situé en haut et l'autre en bas de l'escalier, bien sûr.

## ÉTAPE 5 : Je pose ma patte de fixation

Je visse ensuite la patte de fixation de mon applique au mur, dans les emplacements dédiés. Deux coups de tournevis et le tour est joué. Je vérifie qu'elle tient bien puisque c'est elle qui va ensuite supporter mes spots.

## ÉTAPE 6 : Je connecte les fils

Le bleu avec le bleu, le violet avec le violet... Mon applique est déjà équipée de dominos (dans mon cas, je dois en changer car ceux du fabricant me donneront un peu de fil à retordre) dans lesquels j'insère mes fils dénudés, avant de visser. Il est important alors de bien serrer, pour éviter par la suite les faux contacts. Quant au fil jaune et vert, je le rentre simplement « dans son trou » puisqu'il ne m'est pas utile.

## ÉTAPE 7 : Je positionne mon applique

Après avoir placé les vis dans les emplacements de ma patte de fixation, je positionne mon applique en la faisant tourner et en la plaçant correctement autour de mes deux vis, puis je la fixe. J'oriente enfin mes spots comme bon me semble, de manière à éclairer au mieux mon escalier.

## ÉTAPE 8 : J'admire le résultat final

Et la lumière fut ! Enfin... presque. Il me reste tout de même une dernière étape : mettre des ampoules, bien évidemment !

PAR PIERRE DESMOULINS



# LE MEILLEUR DE LA PRESSE : 60



Entreprendre

## Entreprendre

**NOUVELLE FORMULE**

**TAPIE Jr**  
LA NOUVELLE JEUNESSE DES AUTOMOBILES DELAGE

**ELISABETH DUCOTTET**  
« IL NOUS MANQUE 6000 ETI PAR RAPPORT A L'ALLEMAGNE »

**AVION ÉLECTRIQUE**  
VOLTAËRO CHERCHE DES FONDS

Thierry Blandinières  
*InVivo*

### FÉDÉRATEUR

IL MOBILISE SES ÉQUIPES POUR BATIR UN GÉANT DE L'AGROALIMENTAIRE.

CLAUDE LELOUCH  
« NE ME PARLEZ PAS DE RETRAITE »

XAVIER NIEL ET RODOLPHE SAADÉ FONT LE PARI DE L'INTELLIGENCE ARTIFICIELLE

#### ÉCONOMIE

- ☐ Entreprendre 12 n° 56 €
- ☐ C'est votre argent ! 10 n° 63 €

#### PASSION

- ☐ Spécial Chats 10 n° 55 €
- ☐ Spécial chiens 10 n° 55 €
- ☐ Pêche magazine 10 n° 47 €
- ☐ Chasse magazine 10 n° 55 €
- ☐ France Patrimoine 8 n° 200 €

#### AUTO

- ☐ L'essentiel de l'auto 10 n° 45 €
- ☐ Auto magazine 10 n° 23 €
- ☐ Automobile Verte 10 n° 71 €
- ☐ Le magazine de l'aviation 10 n° 71 €
- ☐ L'essentiel du Drone 10 n° 71 €

#### CUISINE

- ☐ Cuisine magazine 10 n° 31 €

#### CULTURE/INFORMATION

- ☐ Science Magazine 10 n° 62 €
- ☐ L'Essentiel de la science 10 n° 71 €
- ☐ OVNIS magazine 10 n° 62 €
- ☐ Question de Philo 10 n° 71 €
- ☐ L'Événement magazine 10 n° 55 €
- ☐ Géostratégie magazine 10 n° 71 €
- ☐ Diplomatie internationale 10 n° 63 €
- ☐ Spécial Histoire 10 n° 78 €
- ☐ Histoire française 10 n° 78 €

#### FEMININ SANTE PSYCHO

- ☐ Santé Revue 10 n° 39 €
- ☐ Santé Info 10 n° 55 €
- ☐ Féminin Senior 10 n° 47 €
- ☐ Féminin Psycho 10 n° 39 €
- ☐ Santé revue seniors 10 n° 55 €

- ☐ Spécial Femme 10 n° 22 €
- ☐ Le magazine des femmes 10 n° 23 €
- ☐ Votre Beauté 10 n° 78 €

#### PEOPLE

- ☐ Journal de France 14 n° 67 €
- ☐ Intimité 10 n° 30 €
- ☐ Spécial Dernière 10 n° 24 €
- ☐ Paris Confidences 10 n° 24 €
- ☐ Souvenirs souvenirs 10 n° 39 €
- ☐ Johnny magazine 10 n° 54 €
- ☐ Reines & Rois 10 n° 54 €
- ☐ Royauté 10 n° 54 €
- ☐ Gotha magazine 10 n° 46 €

#### SPORT

- ☐ Le Foot (mensuel) 14 n° 46 €
- ☐ Le Foot magazine 10 n° 44 €
- ☐ Rugby magazine 10 n° 55 €
- ☐ France Basket 10 n° 47 €
- ☐ Handball magazine 10 n° 71 €
- ☐ Le quotidien du sport 10 n° 38 €
- ☐ Cyclisme magazine 10 n° 46 €
- ☐ Le Sport (spécial) 10 n° 55 €
- ☐ Auto sport magazine 10 n° 71 €

#### MAISON & DÉCO-JARDIN

- ☐ Maison Décoration 10 n° 55 €
- ☐ Maison campagne & jardin 10 n° 63 €
- ☐ Spécial Déco 10 n° 55 €
- ☐ Jardiner 10 n° 38 €
- ☐ Potager pratique 10 n° 47 €

#### VIE PRATIQUE

- ☐ Stop Arnaques 10 n° 32 €

Chez votre marchand de journaux  
ou sur [www.lafontpresse.fr](http://www.lafontpresse.fr)

Chez votre marchand de journaux







Élément naturel, écologique et sain, le bois apporte une vraie touche déco et du charme dans la maison. **Confortable et facile d'entretien**, il est incontestablement un investissement à long terme dont on ne se lasse pas ! Après notre article sur parquet stratifié dans le numéro Un, voici un reportage sur **le parquet massif** pour vous aider à faire le bon choix. TEXTE **ALAIN VERNET**

# Le parquet CHALEUREUX & LUMINEUX pour une ambiance cosy

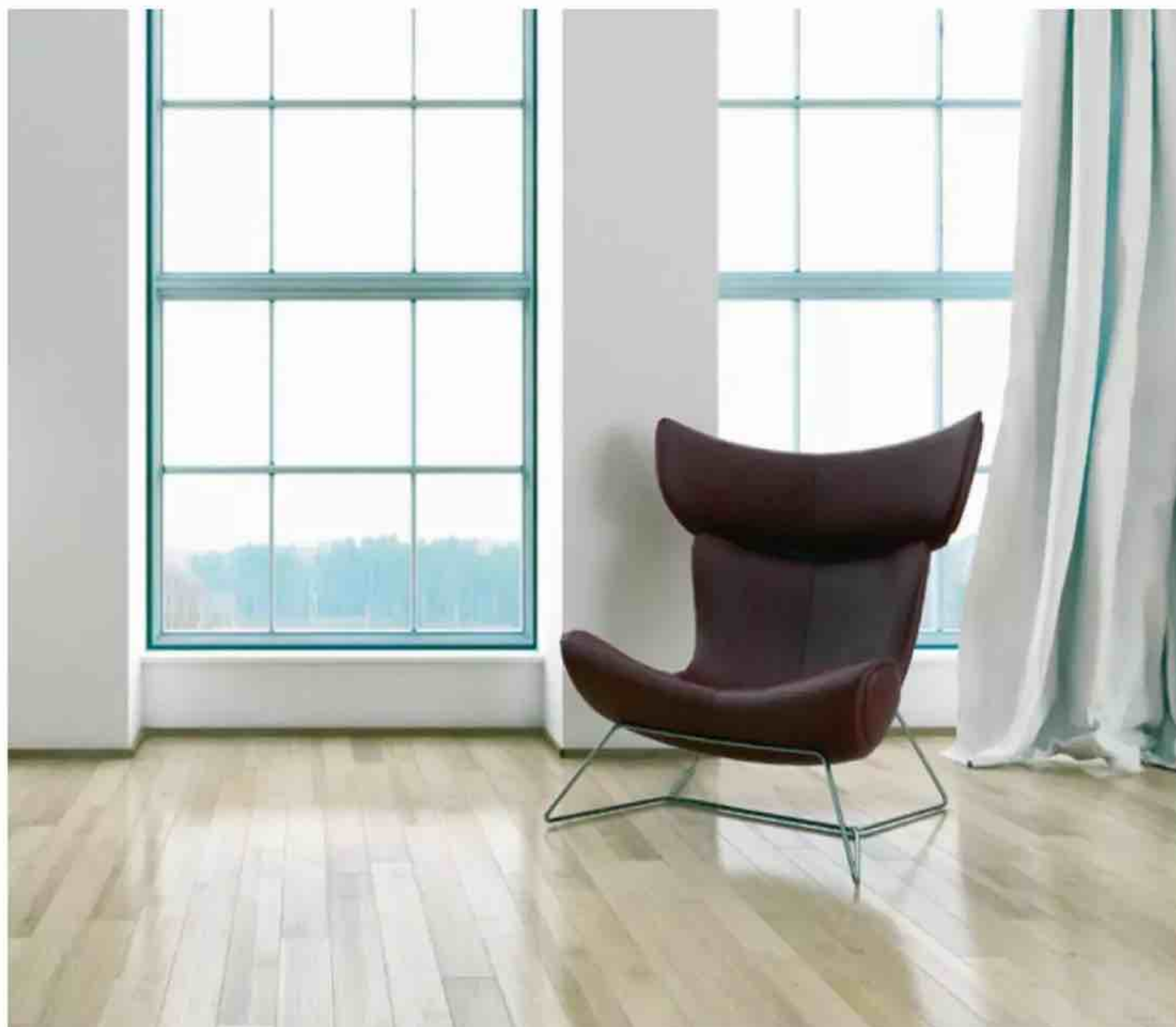


**L**es parquets en bois massif apportent un confort et un bien-être incomparables. Collés ou cloués sur lambourdes, ils peuvent aujourd'hui embellir toutes les pièces à condition de choisir l'essence et la finition adaptées à l'usage.

- **Les résineux** (pin, sapin mélèze) offrent des teintes chaudes qui illuminent les sols mais sont assez fragiles. Ils conviennent aux pièces à faibles passages mais sont à déconseiller pour les pièces d'eau.

- **Les bois feuillus** (châtaignier, chêne, acacia, noyer, charme, érable, frêne, hêtre, merisier) présentent des teintes qui vont claires à soutenues, selon l'essence. Ils sont suffisamment résistants pour être posés dans les pièces communes.

- **Les bois exotiques** (doussié, iroko, ipé, teck, padouk, jatoba, merbau, etc.) sont souvent plus sombres mais en général plus durs. Certains sont réputés pour leur capacité à résister dans les milieux humides et trouver naturellement leur place dans la cuisine ou la salle de bains, à condition de respecter des précautions pour éviter taches et infiltrations d'eau sous les lames.





*Le parquet,  
incontournable pour  
mettre une note  
chaleureuse dans  
votre décor de vie.*







*Vous avez acheté du parquet ou du lambris : avant de vous lancer, laissez votre bois s'adapter ! Stockez-le plusieurs jours à l'intérieur, de préférence dans une pièce chauffée. Le bois se mettra en équilibre avec l'humidité ambiante. Vous pourrez alors le travailler sans risque de voir les lames se disjoindre rapidement !*







*Jouez avec votre  
parquet. Celui-ci  
perd son image  
classique avec une  
marqueterie et se  
prête à de nombreux  
décors avec la couleur  
ou pourquoi pas  
des pochoirs et des  
trompe-l'œil !*





*Les parquets personnalisables vous donne un vrai pouvoir à votre créativité !*

- Optez pour le bois brut qui vous convient le mieux.
- Choisissez la largeur de vos lames. La largeur des lames participe au style de votre parquet.
- Osez la couleur. Harmonisez votre parquet à vos rideaux, votre mobilier ou votre papier peint !
- Terminez en beauté avec la finition qui mettra le plus en valeur la teinte de votre parquet. Mat, ciré ou brillant : à vous de choisir !

Plus d'information sur [www.decoplus-parquet.com](http://www.decoplus-parquet.com)







Un salon de charme pour des instants détente et loisir. Maisons du Monde, fauteuil bergère en lin Manoir, 499,90 € environ.





# Le charme d'une **BELLE PROVINCIALE**

De la décoration de charme au mobilier baroque en passant par le style rococo, rien n'est trop beau pour meubler les grands volumes des belles demeures.

Par ALICE DUTRAY

**L**e mobilier des belles demeures doit respecter un certain standing pour accentuer leur côté chic. Bois travaillés, velours et soies seront toujours les bienvenus pour donner un aspect château à votre intérieur. Chaises, tables, consoles, canapés et décorations doivent créer un ensemble cohérent et sublimer les pièces où ils trônent.



**Ambiance  
baroque revisitée**  
avec ces  
fauteuils bergère  
en tissu et leur  
dossier capitonné.  
Delamaison,  
fauteuil Coline,  
399 € environ.





**Ambiance grand siècle**  
grâce à ces fauteuils,  
concentrés de savoir-faire  
artisans hors du commun.  
Taillardat, fauteuil Cresson  
(à gauche), fauteuil  
Varennes (à droite).

**Une décoration de charme chic  
et soignée.** Interior's, collection  
Château & dépendance, grande  
console, 550 € environ.

**Un style qui vous transporte  
au temps des explorateurs.**  
Meubles Rouchon,  
Bureau voyage tréteaux  
noyer et chêne.



**Un banc parfait** au petit salon !  
Helline Home, banc velours parme,  
239,90 € environ.





Des accessoires  
qui vous  
transportent à la  
cour du roi  
soleil. Maisons  
du Monde,  
miroir convexe  
Panthéon,  
169,90 € environ.

## Des lieux plein d'histoire

La France jouit d'un patrimoine architectural hors du commun. Chaque ville a son lot d'hôtels particuliers, villas, petits et grands châteaux et autres manoirs. Ces bâtiments d'exception sont bien souvent habités par des amoureux de la vieille pierre qui souhaitent sublimer leur côté historique grâce à un mobilier à la hauteur de leur grandeur passée. Rien de tel alors qu'un style baroque ou rococo, pour se croire à la cour du roi de France, pour

peu que l'on possède une bonne collection de disques de musique de chambre !

## Rien n'est trop beau

Les belles demeures ont le souci du détail. Des moulures du plafond aux poignées de portes en passant par les plinthes et luminaires, le tout doit former un ensemble harmonieux. Dorures et lustres somptueux s'y adapteront à merveille, pour un style chic et charme assuré.



# Accessoires D'AMBIANCE !

Ces dernières années, les bougies sont devenues les stars des intérieurs. On les trouve aussi bien à l'honneur sur la table d'un salon, sur la commode d'une chambre, dans l'alcôve d'une cheminée ou encore sur le meuble d'une salle de bains...

PAR SÉVERINE GERMAIN-GUÉROULT

1. **Décorative et odorante, cette bougie sera toujours du plus bel effet**, qu'elle soit allumée ou non ! Maisons du Monde, bougie parfumée Slow home, 10,99 € environ.

2. **Une délicieuse orange piquée de clous de girofle et de cannelle**, le parfum épicé de l'hiver. Diptyque, bougie cannelle, 46 € environ.

3. **Une note gourmande chocolatée aux accents de noisettes**, pour un instant chaleureux et réconfortant. Durance, bougie Chocolat chaud, à partir de 9,90 € environ.

4. **Avec ses effluves de thé fumé et de bois, d'oranges confites, d'épices et de miel**, cette bougie laisse échapper une odeur rassurante de bonheur et de paix pour réchauffer. L'artisan parfumeur, bougie Thé et pain d'épices, 59 € environ.

5. **Laissez-vous séduire par une senteur joyeuse et gourmande à la fois fruitée et épicée**. Esteban, bougie parfumée Cranberry & cannelle, 10,50 € environ. En vente chez Nature & Découvertes.

6. **Direction les sous-bois avec cette bougie aux senteurs de miel et de résine**. Des fragrances soutenues par l'illustration du pot en verre. Bathroom Graffiti, bougie bois & pin, 29,90 € environ.

7. **Illusion parfaite pour ce modèle** qui brille plus par son apparence que par son odeur car non parfumé. Zara Home, bougie forme tronc, 15,99 € environ.

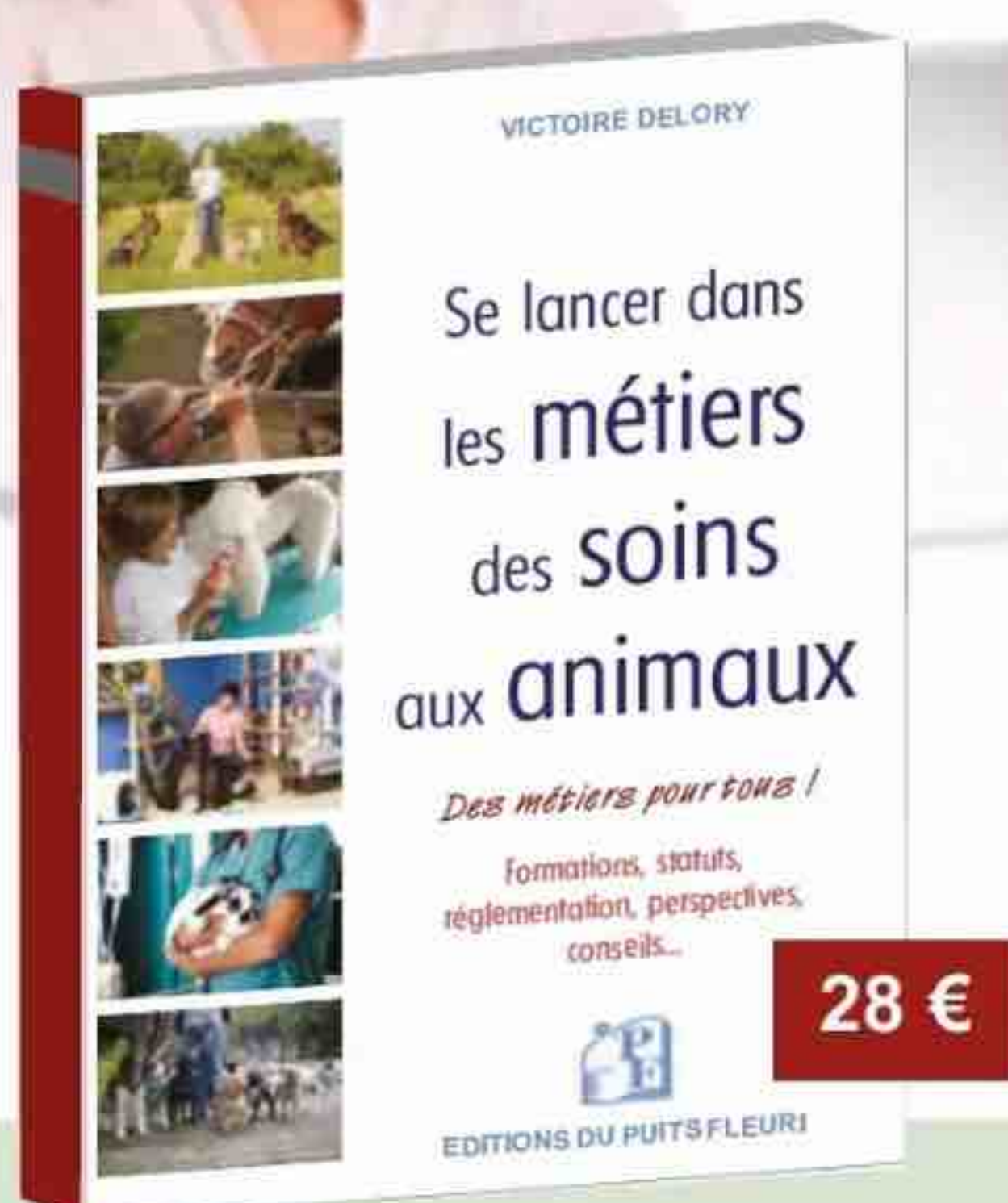
8. **Réflexion dans le silence des chutes de neige hivernales**, une solitude paisible émane de ce mélange blanc et musqué, apportant fraîcheur et enchantement. Yankee Candle, bougie Moment de paix, à partir de 11,90 € environ.

9. **Cette création exhale les senteurs corsées du thé**, enrichies de bergamote, de cannelle et de clou de girofle. Propices à créer une atmosphère chaleureuse et cosy, ces arômes doux et intenses transformeront votre salon en un véritable boudoir anglais. Parfums d'Orsay, Bougie feuilles de thé épicé à partir de 49 € environ.





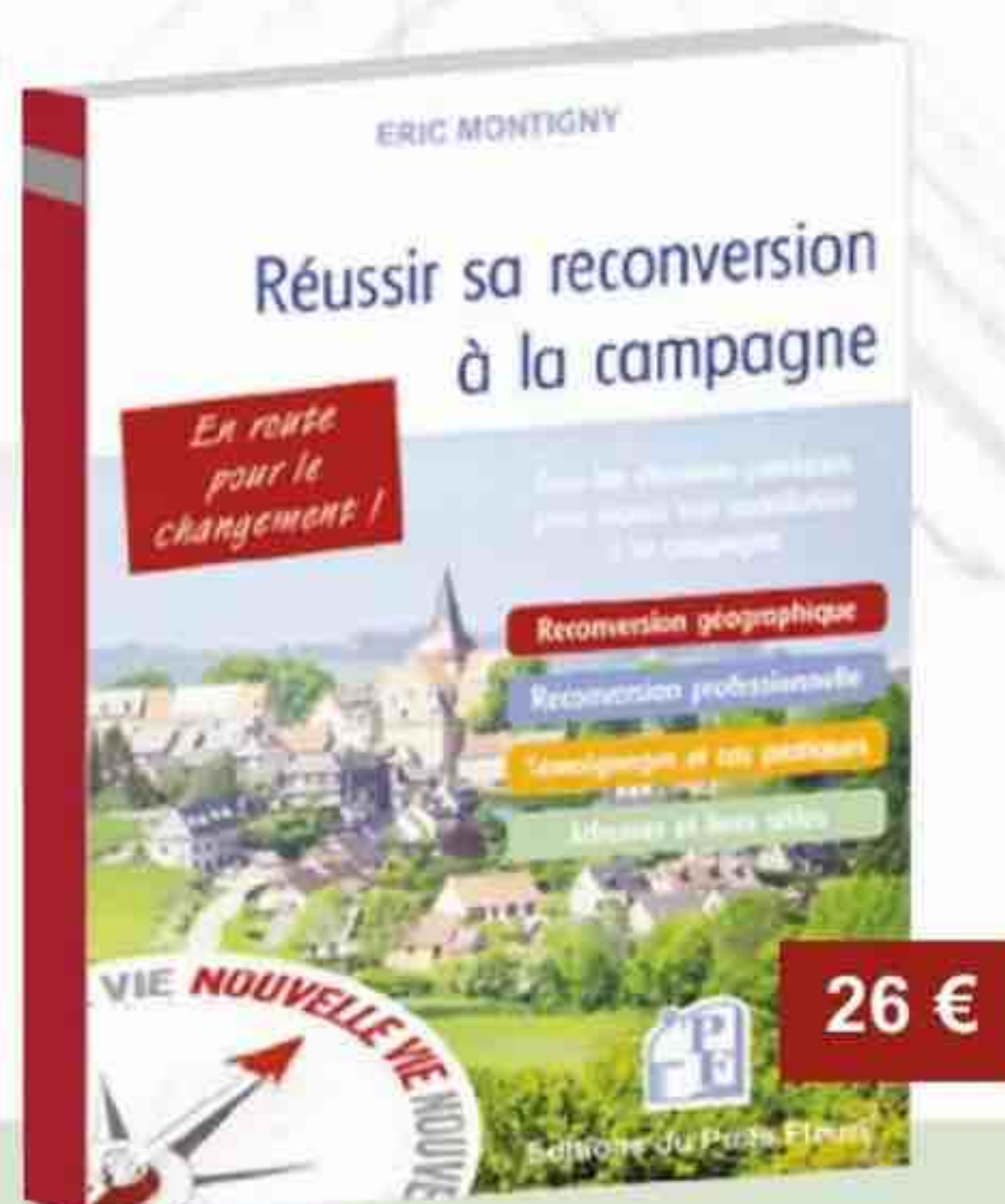
# Tous les conseils pratiques et juridiques pour réussir sa reconversion professionnelle



**Formations, statuts, réglementation, perspectives...**

**Réf. 653**

15 x 21 cm - 240 pages



**Eléments pratiques pour réussir son installation à la campagne**

**Réf. 664**

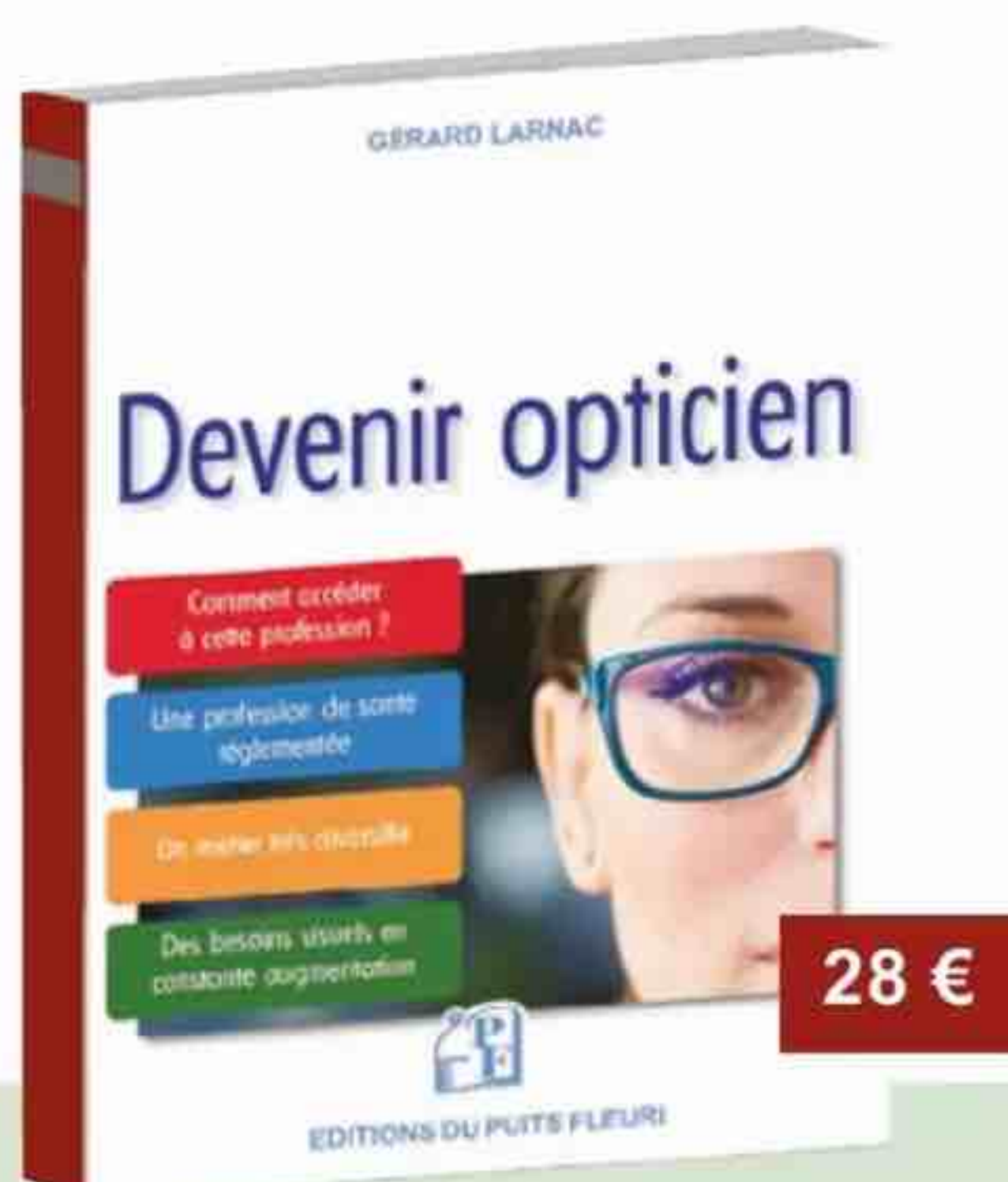
14 x 19 cm - 210 pages



**Marché, métiers, vente, réglementation, cadre...**

**Réf. 663**

15 x 21 cm - 220 pages



**Profession, marché, formations, consommateurs, entreprise...**

**Réf. 623**

15 x 21 cm - 280 pages



**Fonctions, obligations, carrière, recrutement...**

**Réf. 331**

14 x 19 cm - 170 pages



**Métiers, organisation, réglementations, adresses...**

**Réf. 646**

15 x 21 cm - 190 pages

Bon de commande à renvoyer à : **LAFONT PRESSE**  
53 rue du Chemin Vert - 92100 Boulogne-Billancourt

Coordonnées complètes : .....

Signature  
Cachet

☐ vous commande les ouvrages dont les n° suivent : .....

☐ Ci-joint mon règlement par chèque ou CCP de ..... € à l'ordre de **LAFONT PRESSE**

☐ Règlement par CB : N° \_\_\_\_ / \_\_\_\_ / \_\_\_\_ / \_\_\_\_ Validité : \_\_\_\_ / \_\_\_\_ N° crypto. : \_\_\_\_





### Parure Rose

Housse de couette fermeture boutons 240x220 cm + 2 taies carrées 65x65 cm. 2 faces imprimées. 100% coton.

**24 € 95**

~~49,90 €~~  
La parure



**24 € 95**

~~49,90 €~~  
La parure



### Parure Conte Félin

Housse de couette fermeture boutons 240x220 cm + 2 taies carrées 65x65 cm. 1 face imprimée, 1 face unie. 100% coton.



### Parure Cléa

Housse de couette fermeture boutons 240x220 cm + 2 taies carrées 63x63 cm. 2 faces imprimées. 100% coton.

**24 € 95**

~~49,90 €~~  
La parure



**29 € 95**

~~59,90 €~~  
Les 3 pièces



### Trio Éponge Chevron

1 drap de bain 100x150 cm + 1 serviette de toilette 50x100 cm. 1 gant 16x21 cm. Éponge ciselée gaufrée, 520 g/m². Coloris céladon. 100% coton peigné.



### 2 Sous-Taies

2 protège-oreillers 65x65 cm, forme sac, faciles à enfiler. 145 g/m². Cretonne 100% coton.

**9 € 95**

~~19,90 €~~  
Les 2

**19 € 95**

~~39,90 €~~  
Les 3 pièces



### Trio Éponge Origami

1 drap de douche 70x140 cm + 1 serviette de toilette 50x100 cm + 1 gant 16x21 cm. Éponge jacquard, 520 g/m². Coloris rose blush. 100% coton peigné.



**Vos frais de port OFFERTS**  
avec le code **F2632**

0 892 680 165

Service 0,40 €/min  
+ prix appel

Par téléphone : 7 jours sur 7 de 8h à 20h

[lafemmemoderne.fr/multi322](http://lafemmemoderne.fr/multi322)

Indiquez votre code **F2632** dans le panier

À retourner sous enveloppe affranchie à : **La Femme Moderne - Offre Découverte - BP 10884 - 27008 Evreux Cedex**

F2632 - P3786

Article	Réf.	Prix remisé	Qté	Total
Parure Rose	8 0 0 1 3 3 0	24,95 €		€
Parure Conte Félin	8 0 0 1 7 5 2	24,95 €		€
Parure Cléa	8 0 0 1 4 8 6	24,95 €		€
Trio Éponge Chevron	8 0 0 0 2 7 7	29,95 €		€
2 Sous-Taies	8 0 0 1 3 7 2	9,95 €		€
Trio Éponge Origami	8 0 0 0 9 0 2	19,95 €		€
Frais de port <b>OFFERTS</b> au lieu de 7,95 €				<b>0 €</b>
<b>TOTAL</b> de ma commande				€

Valable 1 mois pour la France métropolitaine et Monaco, dans la limite des stocks disponibles. Expédition sous 6 jours. Conformément à la loi «informatique et libertés» et au Règlement européen du 27 avril 2016, vous disposez d'un droit d'accès et de rectification aux données vous concernant. Par notre intermédiaire, vous pouvez être amené à recevoir des propositions d'autres entreprises. Si vous ne le souhaitez pas, il vous suffit de nous écrire à La Femme Moderne - Service clientèle - 94971 Créteil Cedex 9, en nous indiquant vos nom, prénom, adresse et numéro de client. Vos données peuvent être communiquées à un tiers concerné dans le cadre d'un changement de contrôle, de fusion, de cession de fonds de commerce ou d'apport partiel d'actifs de Reder SAS.

Mme/M. : \_\_\_\_\_  
Prénom : \_\_\_\_\_  
Adresse : \_\_\_\_\_

Code postal : \_\_\_\_\_ Ville : \_\_\_\_\_

Pour mieux vous servir :

Téléphone : \_\_\_\_\_ Date de naissance : J J M M A A

Email : \_\_\_\_\_

Ci-joint mon règlement par :

☐ Chèque à l'ordre de **La Femme Moderne** ☐ Carte bancaire (Carte Bleue, Visa, Eurocard-Mastercard)

N° : \_\_\_\_\_

Date de validité : \_\_\_\_\_ Cryptogramme au dos de ma carte : \_\_\_\_\_ (indispensable)

Date : J J M M A A

Signature obligatoire :