

MAISON

CAMPAGNE & JARDIN

**UN SALON
CHALEUREUX**

Bois et couleurs
d'ambiance

ART DE VIVRE

Intérieurs
grand style !

**CHALET
GRAND LUXE**

Confort et
modernité

SALONS ET CUISINES OUVERTES

*Inspirations
déco*

**CARREAUX
DE CIMENT**

Un effet pierre !



**DOMAINE
DU PÊRCHE**

Retour
au naturel

L 18244 - 27 - F: 6,90 € - RD



Trimestriel N°27 - Janvier - Février - Mars 2024 - P928675 - BEL - 6,90 €

CHANGER D'AMBIANCE

**TISSUS
BARIOLES**
Ils nous
enchangent

ISABELLE ADJANI

Elle se sent traquée

JARDIN D'HIVER
Une pièce en plus

Conformément à la loi « informatique et libertés » du 6 janvier 1978 modifiée en 2004, vous bénéficiez d'un droit d'accès et de rectification aux informations qui vous concernent. Vous pouvez accéder aux informations vous concernant, les rectifier et vous opposer à la transmission éventuelle de vos coordonnées en cochant la case ci-contre ou en adressant un courrier libre à Lafont presse 53, rue du Chemin vert, 92100 Boulogne Billancourt.

ÉDITÉ PAR ENTREPRENDRE - (LAFONT PRESSE)
53, rue du Chemin Vert - CS 20056
92772 Boulogne-Billancourt Cedex
www.lafontpresse.fr - Tél. : 01 46 10 21 21

DIRECTEUR DE LA PUBLICATION ET DE LA RÉDACTION
Robert Lafont - robert.lafont@lafontpresse.fr

SECRÉTAIRE GÉNÉRALE DES RÉDACTIONS
Isabelle Jouanneau - Tél. : 01 46 10 21 21
isabelle.jouanneau@lafontpresse.fr

RÉDACTION
Henry Marin, Valérie Roux, Robert Arcas, Sophie Boulanger,
et Thierry Alexandre, et toutes les rédactions de Lafont presse

ADMINISTRATION
Directeur comptable: Didier Delignou
didier.delignou@lafontpresse.fr
Comptables: Mélanie Dubuget - Tél. : 01 46 10 21 28
melanie.dubuget@lafontpresse.fr
Alizée Dufraisse - Tél. : 01 46 10 21 03
alizée.dufraisse@lafontpresse.fr

PUBLICITÉ & PARTENARIATS
Directeur: Éric Roquebert - Tél. : 01 46 10 21 06
eric.roquebert@lafontpresse.fr
Chef de pub: Francis Dominguez - Tél. : 06 98 99 89 32
francis.dominguez@lafontpresse.fr

FABRICATION
Impression: Léonce Deprez (62-Ruiz)
Origine du papier: Allemagne - Taux de fibres recyclées: 100 %
Ce magazine est imprimé sur du papier porteur de l'Écolabel Européen
sous le numéro: DE/011/010 - Eutrophisation: P/Tot 0,001 kg/t.

DIFFUSION PRESSE
Isabelle Jouanneau - Tél. : 01 46 10 22 22
isabelle.jouanneau@lafontpresse.fr
Distribution: MLP - Tondeur (Belgique)

ABONNEMENTS
Hanane Rahmani et Korotoumou Coulibaly
abonnement@lafontpresse.fr

MAISON CAMPAGNE & JARDIN est édité par Entreprendre (Société anonyme au capital de 246 617,28 2€) RCS NANTERRE 403 216 617
SIRET: 403 216 617 000 23 NAF: 5814Z SA
53 rue du Chemin Vert - Cs 20056 - 92772 Boulogne-Billancourt Cedex -
Tél.: 01 46 10 21 21

Toute reproduction, même partielle, des articles et iconographies publiés dans *Maison Campagne Jardin* sans l'accord écrit de la société éditrice est interdite, conformément à la loi du 11 mars 1957 sur la propriété littéraire et artistique. La rédaction ne retourne pas les documents et n'est pas responsable de la perte ou de la détérioration des textes et photos qui lui ont été adressés pour appréciation.
N° de commission paritaire: en cours - N°ISSN: 2553-7490
Dépôt légal à parution
Avertissement: L'éditeur se réserve la possibilité de republier certaines enquêtes ou reportages des titres Lafont presse.



P. 56

MAISON DE CHARME
14 Un bonheur de Normandie !

FÔRET TROPICALE
18 Pièce à vivre au naturel

DÉCO CHIC
20 Noir c'est noir !

BOIS ET COULEURS NATURELLES
24 Un salon éclatant !

CUISINES AUTHENTIQUES
28 Une cuisine française

CARREAUX DE CIMENT
32 Un effet pierre !

ART DE VIVRE ET ESPACE NATURELS
36 Intérieurs grands styles !

LA BERGERIE
40 Châlet et foyer intérieur !

AMBIANCE
46 Blanc d'ivoire, l'élégance du style

VAISSELIER
50 La vaisselle s'impose !

CHARME DU NORD
56 Domaine d'Ablon

C'EST VINTAGE
62 Esprit récup'

ACCESSOIRES
64 Consoles, cela fait du bien !

JEUX DE COULEURS
66 L'émoi du blanc !

CHÂTEAU GRAND BOISE
70 Un certain art de vivre

BELLE DEMEURE
80 Romantisme en Île de France

DANS LES ATELIERS
90 La manufacture Brun de Vian Tiran

REPORTAGE
92 Dans le Perche le moulin de Sevoux

Des magazines à découvrir **Lafont presse**
À lire sur lafontpresse.fr

Economie : Entreprendre, Placements, C'est votre argent !
People : Journal de France, Intimité, Intimité Dimanche, Spécial Dernière, Spécial France, Paris confidences, Le meilleur, Enquêtes magazine, Crimes magazine, Spécial Police, Histoires vérité, Souvenirs Souvenirs, Chanson magazine, Numéro Spécial, Album, Album spécial, Johnny magazine, Johnny actualité, Reines & Rois, Royauté, Album Royauté, Gotha magazine.
Auto : L'essentiel de l'Auto, Auto magazine, Pratique Auto, Automobile verte, Collection Auto, Automobile revue, Automobile revue Alpine, L'essentiel Ferrari, L'essentiel Porsche, Tracteurs magazine, La revue du tracteur, Le magazine de l'aviation, L'essentiel du Drone.
Sport : Le Foot, Football magazine, Le Foot magazine, Rugby magazine, France Basket, Handball magazine, Le quotidien du sport, Le quotidien du sport album, Le Sport, Cyclisme magazine, Auto sport magazine.
Féminin : Féminin Psycho, Santé revue, Santé Info, Pratique Santé magazine, Dossier santé, Santé revue Seniors, Féminin senior santé, Au top après 50 ans, Le magazine des femmes, Votre beauté.
Maison-Déco : Maison Décoration, Maison campagne & jardin, Spécial Déco, Jardinier, Info Jardin, Potager pratique, Potager bio de saison.
Centres d'intérêts : Spécial Chats, Spécial Chiens, Spécial Animaux, Stop Arnaques, Pêche magazine, Chasse magazine, France Patrimoine, Spécial Seniors, Féminin Senior.
Cuisine : Cuisine magazine.
Information-Culture : Science magazine, L'essentiel de la Science, La revue de la Science, OVNIS magazine, Spécial Paranormal, Question de Philo, L'événement magazine, Géostratégie magazine, Diplomatie internationale, Entreprendre international, Biographie magazine, Grands Hommes, Spécial Histoire, Histoire française, Album Histoire.



Maison Décoration est disponible
en kiosque et sur
www.lafontpresse.fr

Le prochain *Maison Campagne & Jardin*
paraîtra le 13 mars 2024

ABONNEZ-VOUS
Et renvoyez ce bon document rempli à Lafont Presse
53 rue du Chemin Vert - CS 20056 - 92772 Boulogne-Billancourt Cedex

**MAISON
CAMPAGNE & JARDIN**

☐ OUI, je m'abonne à *Maison Campagne & Jardin* (papier + numérique)
et le recevrai chez moi (10 numéros dont 2 gratuits au prix de 55 € au lieu de 69 €)

Nom : Prénom :
Adresse :
Code Postal : Ville :
Téléphone : Date de naissance :
Courriel* :

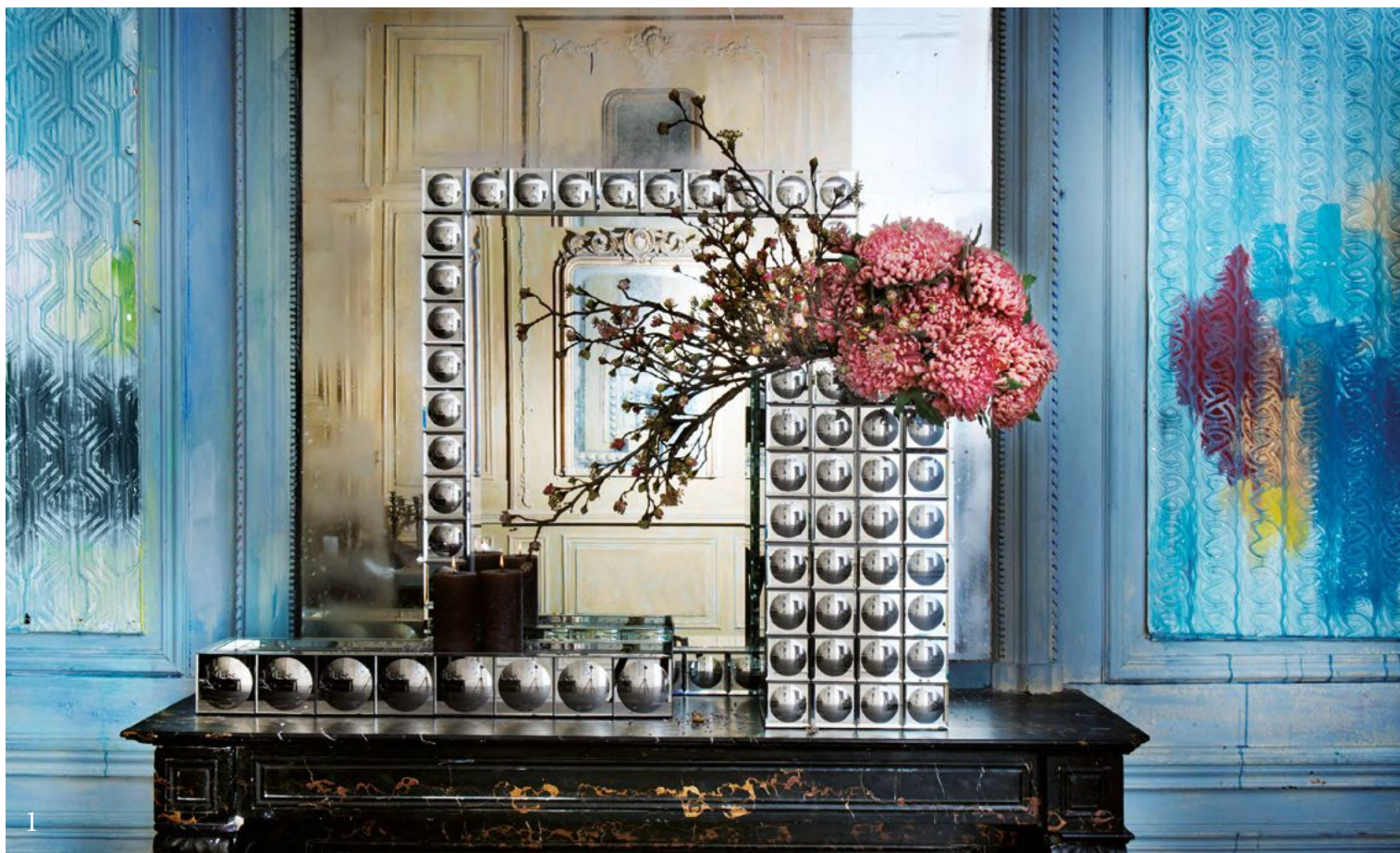
☐ Je règle par Chèque bancaire ou postal à l'ordre de Lafont presse
53 rue du Chemin Vert - CS 20056 - 92772 Boulogne-Billancourt Cedex

par carte Bancaire visa
N° :
expire fin
cryptogramme (les trois derniers chiffres au dos de votre carte)

signature :

Conformément à la loi "informatique et libertés" du 6 janvier 1978 modifiée en 2004, vous bénéficiez d'un droit d'accès et de rectification aux informations qui vous concernent. Vous pouvez accéder aux informations vous concernant, les rectifier et vous opposer à la transmission éventuelle de vos coordonnées en cochant la case ci-contre ☐ ou en adressant un courrier libre à Lafont presse - 53, rue du Chemin Vert - CS 20056 - 92772 Boulogne Billancourt Cedex. *Merci d'indiquer votre mail afin de recevoir toutes nos offres promotionnelles
Tari DOM TOM et étranger : + 2€ par revue servie
*Merci d'indiquer votre mail afin de recevoir toutes nos offres promotionnelles

Abonnez-vous sur le site www.lafontpresse.fr



LES CHRYSANTHÈMES à l'honneur

Plante annuelle ou vivace, le chrysanthème se décline en une infinité de formes colorées, une caractéristique qui lui vaut une place de choix dans les bouquets.

PAR HÉLÈNE LEPELLETIER

«Les fleurs sont de forme, de couleur et de taille très variables, les plus simples rappelant les marguerites».

Celui que l'on surnomme un peu tristement «fleur de la Toussaint», parce qu'il fleurit tard dans l'année et peut résister au gel, n'est pas celui que vous croyez. Plein de surprises, le chrysanthème se décline en une myriade de variétés originales et colorées. Pour cette raison, certaines espèces sont cultivées comme plantes

1. Les fleurs aux multiples visages du chrysanthème se fondent aussi bien dans les décors classiques que plus contemporains. Sia, vase Mirror, miroir Mira.



Loin d'être ici associée au chagrin,
la fleur vient illuminer la pièce de
ses tonalités rosées vivifiantes et
chatoyantes. Maisons du Monde,
vaisselier Saint-Rémy, canapé
Caméléon, table basse Arcachon.



«Certaines espèces sont cultivées comme plantes d'ornement et chéries par les fleuristes comme sources d'inspiration intarissables».

d'ornement et chéries par les fleuristes comme sources d'inspiration intarissables. Les chrysanthèmes composent de magnifiques associations avec des graminées et des asters, pour des bouquets champêtres à la beauté simple. Mais grâce à l'aspect graphique des plus grosses fleurs, ils peuvent également être à la base de compositions plus sophistiquées.

Visages multiples

Le genre *chrysanthemum* est très complexe, puisque celui-ci est éclaté par les botanistes en 19 genres différents, dont *ajania*,

1. Le chrysanthème, dans ses déclinaisons allant du rose au fuchsia, apporte féminité et éclat au décor. Office Hollandais des Fleurs.

2. Vivifiant, symbole de jeunesse, le vert de cette composition apporte bonne humeur et énergie à la pièce. Office Hollandais des Fleurs.



3. Les fleurs en gros pompons blancs

viennent dynamiser le classique bouquet de roses blanches et de fougères. Office Hollandais des Fleurs.

4. Bien rangés au-dessus de leur lit de

coton, les chrysanthèmes entrent dans une composition chargée de douceur, à l'esprit «cocooning». Office Hollandais des Fleurs.

dendranthema, *leucanthemum* et *tanacetum* sont les plus connus. Plantes annuelles européennes ou vivaces, originaires du Japon ou de Chine pour les formes à grosses fleurs, ou de Russie pour les «marguerites d'automne», les chrysanthèmes développent des tiges semi-rigides garnies de feuilles qui exhalent une odeur caractéristique lorsqu'on les froisse. Les fleurs sont de forme, de couleur et de taille très variables, les plus simples étant des capitules qui rappellent les marguerites. Les plus grosses fleurs présentent des pétales longs et très fournis : il s'agit souvent de l'espèce *chrysanthemum indicum* (*dendranthema*), le chrysanthème des fleuristes, qui se décline en d'innombrables cultivars simples ou très doubles. Ses fleurs peuvent former un pompon ou présenter des pétales incurvés, recurvés, tubulés ou spatulés dans les tons jaune, pourpre, orangé, mauve, rose ou blanc. Celles-ci illuminent les bouquets par leur beauté exotique et leur générosité.

Clair **FOYER** !

Inscrites dans notre patrimoine, les cheminées classiques font la part belle aux matériaux nobles et lignes élégantes.

Par NELLY SCOTT





Même lorsqu'elle n'est pas allumée, la cheminée classique constitue un élément de décoration à part entière. Grange, salon Ravel.



Qu'est-ce qui fait le caractère de ces foyers pourtant si simples en apparence ? Tout tient dans le savoir-faire des artisans et tailleurs de pierre qui ont su façonner, tout au long de notre histoire, des cheminées ancrées dans leur époque. Ainsi, sur plusieurs siècles peut-on voir l'évolution de ces âtres majestueux, le plus souvent blancs et rectilignes mais toujours ornés d'une particularité propre. Ces formes, héritées des styles Empire ou Directoire, font la fierté de leurs propriétaires, qu'ils possèdent une demeure de charme, une maison de famille ou un hôtel particulier en ville.

Le travail de la pierre

Les matériaux utilisés sont naturellement ceux trouvés sur place, partout en France, par les artisans à l'origine de ces cheminées. Elles sont habillées de pierre blanche de Provence,

Les pierres de pays affichent chacune des teintes et des touchers différents.

1. La pierre du Lubéron et les briquettes artisanales donnent à ce coffrage un charme lumineux. Brisach, cheminée Angélique, 2.390 € environ hors foyer.

2. De la simplicité naît souvent l'élégance. Semi-encastré, ce modèle en pierre de Tervoux n'encombre pas le salon et réchauffe par son unique présence. Cheminées de Chazelles, cheminée Louis XVI.





1



2

de pierre du Lubéron, de Dordogne, de Bourgogne, de Lactora... taillées avec patience et passion. Elles sont associées au charme rustique de briquettes du jaune au rouge, de carreaux de Salernes teintés d'ambre mais aussi, et c'est un mariage plus audacieux, de marbre bleu, noir, vert ou encore ocre. Chaque partie est mise en valeur : jambages, linteau, hotte,âtre et tablette. Certains fabricants proposent aujourd'hui d'assortir votre modèle à d'autres mobiliers comme un bar ou des range-ments. Dans les mêmes matériaux, ils harmonisent la décoration de la pièce et mettent en scène une belle flambée.

Au cœur du foyer, les bûches se consomment et créent une atmosphère conviviale.

1. Grâce à un procédé de combustion unique, ce foyer ouvert sans vitre permet de profiter du crépitement des flammes tout en concevant un rendement dépassant les 75%. Lorflam, foyer XO, à partir de 3.190 €.

2. L'implantation des briquettes jaune flammé donne de la profondeur à l'âtre. Du sol au plafond, la cheminée impose son élégance. Cheminées de Chazelles, cheminée Terrefort.

Encombrement minimal

mais effet garanti avec ce foyer ouvert tapissé de briquettes artisanales dans un habillage en pierre blanche de charme. Brisach, cheminée Saintonge, 8.043 € environ hors foyer.





Un bonheur de **NORMANDIE !**



Flavia a su faire ressortir l'esprit normand de cette maison de charme. Au travers d'oiseaux, de fleurs et de touches champêtres, une ambiance bucolique se dégage de cet habitat authentique. La couleur rose de la chambre à coucher fait écho à la fleur de pommier. Le coloris très doux met en valeur le mobilier naturel aux tons clairs et le linge de maison en lin. Les tableaux ont été réalisés spécifiquement pour cette demeure. Les artistes, originaires de la région,





«Coloris clairs, briques et poutres apparentes donnent à cette maison de campagne un style typiquement normand».



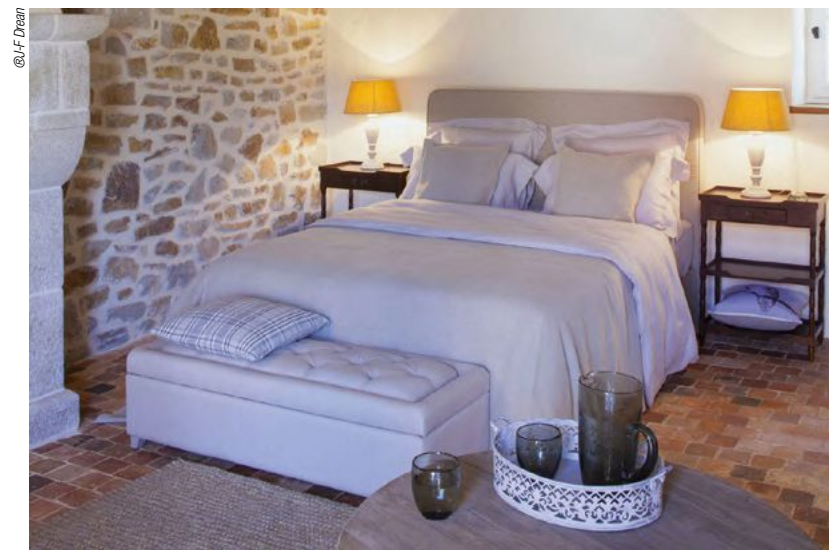
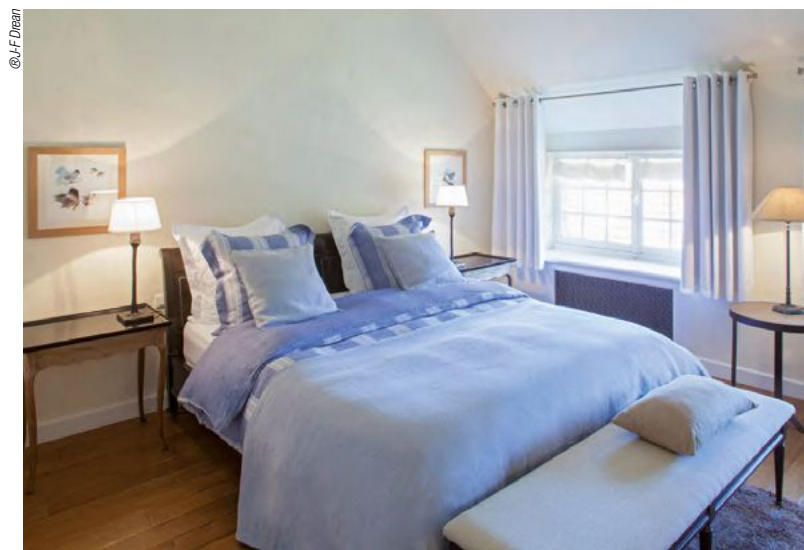



- Meubles : Flamant/Blanc d'Ivoire.
- Linge de lit : Libeco.
- Accessoires : Baobab/Pomax/Linum/Rastelli/Losis.
- Tableaux : Bellec/Sandra Lefrançois.

se sont inspirés des parcs et de la nature environnante pour réaliser leurs œuvres.

Fidèle à l'esprit normand de la maison, la cuisine familiale est dominée par une imposante charpente en bois. Le tout donne à cette maison de charme une personnalité à part entière.







Pièce à vivre **AU NATUREL**

Rien de tel qu'une décoration «forêt tropicale» dans votre maison pour se donner un petit coup de nature.

Par ALICE BELMONT

En attendant le printemps, pourquoi ne pas miser sur une décoration qui s'inspire de l'atmosphère verdoyante des forêts tropicales ? Il vous suffit d'installer quelques variétés d'areca, également appelés palmiers dorés ou palmiers d'Arec. Ses feuilles pennées évoquent irrésistiblement le plumage d'un magnifique oiseau tropical. C'est le résultat de la croissance bien spécifique des branches de l'areca. Celles-ci ne poussent pas depuis un tronc, comme c'est le cas pour la plupart des palmiers,





1. Osez la récup' pour vos pots... à l'image de ces boîtes de conserve peintes d'une couleur douce, en harmonie avec le mobilier en bois patiné.

3. Il suffit d'un fauteuil suspendu autour duquel prennent place quelques palmiers en pots pour se croire au cœur de la forêt tropicale.

2

mais depuis des tiges qui se développent chacune en sortant de terre. Lorsque la plante se sent bien, elle développe de nouvelles tiges et gagne ainsi en largeur. Il en résulte un «plumage» tropical grandissant. L'Areca doit son apparence tropicale également à son habitat naturel. Il est originaire des forêts tropicales humides de Madagascar, où on le trouve dans des endroits abrités. C'est là qu'il forme en de nombreux endroits, avec ses congénères et des dizaines d'autres variétés de palmiers, une jungle infranchissable de belles feuilles vertes.

Un cocon bénéfique

Côté déco, misez sur un fauteuil boule suspendu, tel un hamac entre 2 arbres, agrémenté de plaids et coussins aux tonalités vertes et brunes, des meubles en bois patiné, des étagères métalliques... et placez çà et là différentes tailles d'areca pour vous retrouver en plein milieu de la forêt. Mieux encore, si vos plantes se plaisent dans votre intérieur, elles vous offrent un environnement bienfaisant. En effet, cette variété élimine certaines substances nocives de l'atmosphère et humidifie en même temps l'air en évaporant l'eau d'arrosage. Vous profitez donc d'un air qui est à la fois purifié et pas trop sec !

Noir C'EST NOIR !

Loin d'assombrir les intérieurs, le noir ajoute une note chic à sa décoration. Cette couleur investit l'atmosphère de la pièce ou s'y insère par de simples touches.

Par MATHILDE PERRIN

Contrairement au noir porté sur les vêtements puisque communément jugé «passe-partout», il peut paraître plus risqué en décoration. Pourtant, pas besoin de grand-chose pour rapidement créer une atmosphère avec cette couleur. Néanmoins, il convient de bien choisir le décor qui le complète. L'assortir laisse même exprimer son charisme intrinsèque. Les carreaux ou les rayures trouvent par ailleurs aisément leur place dans ce décor. Les bougies unicolores chaudes, rouges par exemple, posées sur un meuble apportent un contraste simple et chaleureux. Peu d'accessoires déco noir (pouf, cadre, miroir, lampe, étagère, table basse, fauteuil) suffisent à créer une certaine harmonie.

Un style baroque

En ce début d'année, la couleur noire s'invite dans les intérieurs. Au choix, il couvre vos murs ou se mêle à de sobres motifs sur une tapisserie. Le style baroque s'impose alors de lui-même, bien que la tendance du mobilier puisse le nuancer. Cette nuance installe une atmosphère à la fois élégante et épurée. Les motifs



1. Ce mystérieux cabinet en matériau original de peau de vache noire (94 x 39 x 180 cm) et de bois regorge de tiroirs. Now's Home, cabinet, 2.755 € environ.



2. En bois naturel, cette lampe possède une forme classique et prend place dans une ambiance simple et chaleureuse. Laurie Lumière, lampe Mathis, 75 € environ.



3. Les chiffres romains de cette grande horloge en métal donnent du caractère à votre déco. Becquet. Horloge géante style brocante, 149 € environ.

Oser le noir sur ses murs

n'est pas synonyme d'enfermement ou de tristesse. Cette tapisserie de Julien Mac Donald impose un cadre chic et habille parfaitement n'importe quelle pièce. Graham & Brown, Jewel, 30 € environ le rouleau de 10 m x 62 cm.





**Inattendu en tant que
couleur décorative, le
noir met étonnamment en
valeur vos objets.**



doivent en revanche rester minimalistes. Hormis les murs, vous pouvez également en couvrir le plafond ou une partie des sols par un tapis. L'un des atouts du noir réside certainement dans son pouvoir de clarifier la structure de vos pièces.

Un assortiment subtil

Pour habiller cette base monochrome, jouer sur les courbes et les matières des meubles et des objets permet de rompre avec une symétrie rigide. Les murs noirs s'accordent avec un mobilier à géométrie variable. Certains préfèrent les angles, d'autres les arrondis. Les matériaux diversifiés imposent le style souhaité : le cuir pour une ambiance cosy, le bois pour ne pas perdre le cachet de la maison, le verre pour un côté plus moderne. Par ailleurs, cette couleur met en valeur la silhouette des objets bien dessinés. Bien assortie, notamment grâce à l'intensité maîtrisée de l'éclairage, cette teinte n'est donc pas réservée aux plus audacieux.

4. Meublez votre salon avec ce fauteuil noir. Son style ancien refait surface pour asseoir ses invités. Pour rester impeccable, le coussin est déhoussable. Maisons du Monde, fauteuil Archibald, 490 € environ.

5. Table et enfilade en merisier et chaises en hêtre pour un ensemble tout simplement harmonieux. Grange, collection Pompadour.

6. Ces coussins carrés ou rectangulaires selon le modèle ajoutent une touche sobre à votre canapé. Absoluement Maison, Coussin Nette 20 € environ, coussin Nestor 20 € environ.

Jeux de couleur, de
matériau et de style
pour une ambiance
élégante. Grange,
Collection Directoire.





Les grandes portes-fenêtres, ornées d'épais rideaux colorés, s'ouvrent sur le salon comme pour mieux faire entrer le printemps à la maison. Casadeco, collection Orsay.

Un salon ÉCLATANT !

Les primevères et crocus, premières fleurs de la saison, n'ont pas encore pointé le bout de leur nez que déjà le salon s'apprête à éclore.

Par NELLY SCOTT

Comme pour mieux célébrer le retour du printemps, le salon mise sur le bois et les couleurs naturelles. Un retour aux sources agrémenté de créations champêtres. Apporter une bouffée d'oxygène au sein de votre intérieur, tel est l'objectif de la décoration d'inspiration saisonnière. Apaisant à certains égards, ce style est surtout vivifiant, notamment grâce à la présence de couleurs dynamiques et de motifs adeptes

Mixez rayures, motifs et unis sans complexes sur les tissus des fauteuils et canapé pour créer un patchwork harmonieux. Casadeco, collection Philadelphie.







1

du mouvement. Les motifs arbres, feuilles et brins d'herbe fraîche apportent la touche de chlorophylle indispensable à votre salon.

Ode à la nature

En dépit du temps qui passe, des modes et de la concurrence, le bois dans la déco a encore de beaux jours devant lui. Ses essences sont si nombreuses et ses applications si variées qu'il peut être utilisé dans chaque pièce de la maison, revêtements et mobilier confondus. On l'aime clair ou foncé, brut, ciré, vernis ou peint, rugueux, laqué, nervuré... Vivant, il promet un intérieur convivial et une longévité à toute épreuve. Côté déco, on ose les formes inspirées de Dame Nature, les vases et les menus objets en bois ou en verre vert. Une applique imite une feuille, un soliflore se prend pour une pousse de bambou... le mimétisme est en marche. Les poignées de porte s'y mettent aussi, tout comme les terminaisons de tringle, boutons de tiroir et pieds de fauteuil. Les pommes de pin, bourgeons de rose et feuilles de chêne fleurissent à tous les étages.



2



3

1. Stores, abat-jour, coussins et tapis... tous les textiles se mettent à l'unisson pour revêtir leur habit de printemps. Heytens, tissus Etam tourmaline, Corto prusse, Tibet tourmaline et Corto curacao, à partir de 22,90 € environ le mètre.

2. Fruit d'un partenariat avec Julien MacDonald, le flamboyant styliste de mode

gallois, ce papier peint s'illustre par son côté glamour et élégant. Graham & Brown, collection Fabulous.

3. Les papillons s'envolent avec légèreté sur cette commode peinte à la main. Des touches de couleurs vives comme on en trouve dans les jardins fleuris. Helline, commode, 481 € environ.

Les rideaux, assortis au papier peint romantique, forment une unité apaisante. Casadeco, collection Chantilly.



Battements d'ailes

Parce qu'ils sont légers, petits et pleins de poésie, les oiseaux et les papillons sont des êtres vivants qui s'intègrent parfaitement dans une décoration printanière. Colorés, ils sont aussi élégants dans un intérieur faisant la part belle à l'exotisme. On les retrouve sous forme de bibelot réaliste, en imprimé sur les textiles, par touches suggérées à travers becs et plumes ou cages à oiseaux ! Les petits insectes volants, libellules et abeilles en tête, sont autant de références à la nature qui reprend ses droits que vous pouvez multiplier sur les coussins, les rideaux ou le papier peint.



Un piétement en hêtre massif et un revêtement capitonné, aspect velours, confèrent à ce crapaud un air faussement ancien. Helline, fauteuil framboise, 240 € environ.

Avec ses portes et façades tiroir en chêne massif et ses petites poignées ovales, cette cuisine finition laqué blanc se veut on ne peut plus classique. Teissa, Auvergne patiné.



Une cuisine **FRANÇAISE**

Si c'est dans les vieux pots qu'on fait les meilleures confitures, c'est dans les cuisines authentiques, au charme d'autrefois, que l'on cuisine avec amour les plats d'hier et d'aujourd'hui.

Par MARIE FRONSAC

Des poignées rétro, des façades à relief, des placards vitrés ou grillagés façon garde-manger et, en entrant, le délicieux parfum d'un gâteau encore chaud... Cette décoration au charme simple et paisible est un hommage à la cuisine populaire, une cuisine de tous les jours, familiale, conviviale et expressive, tissant les liens entre les générations. La décoration rustique version XXI^{ème} siècle fait la part



Cette implantation est un modèle vintage doté d'un charme rétro original. Le coloris crème vieilli des portes de meuble structurées à l'ancienne associé au cacao des plans de travail lui confèrent une élégance rare ! Lapeyre, Bistro.



Avec sa façade en panneau de fibre de 18 mm revêtu d'un film polymère décor imitation bouleau blanchi, cette cuisine joue la carte de la tradition avec un brin de modernité. Conforama, Irina.



L'atmosphère d'une cuisine est accentuée par la présence d'un égouttoir ou un presse-purée.

belle aux détails et aux accessoires du passé, à travers les paniers en osier, les bocaux de verre et les boîtes en fer alignés en évidence sur les étagères.

Le bois pour canevas

En «total look» ou par petites touches, noyer chaleureux ou chêne blanchi sobre et naturel ont la cote dans l'espace gourmand de la maison. Les différentes teintes et essences se marient à des couleurs neutres et douces comme le blanc ou le gris clair façon galet, pour l'esprit *living*, tout en douceur. Le matériau naturel apporte aussi une dimension historique, évoquant le charme et la simplicité des cuisines d'antan. Famille traditionnelle, le cerisier, riche et profond, est votre allié. Les inconditionnelles des



1. Un design épuré, la teinte chaleureuse du chêne massif, l'esprit nature sont les ingrédients de cette réalisation qui nous concocte un espace de vie où l'on se retrouve avec appétit pour une pause gourmande. Cocktail Scandinave, Norway.



Les meubles de cuisine Saveur offrent une esthétique tout en finesse. Entre cuisine à l'ancienne avec son chêne massif et cuisine design avec des coloris modernes, elle est déjà un classique ! Lapeyre, Saveur.

2. Et pourquoi ne miseriez-vous pas sur un plan de travail noir pour sublimer l'élégance du chêne massif ? Leroy Merlin.

cuisines classiques optent, quant à elles, pour l'érable, le bouleau, le châtaignier et le pin, des bois très clairs au naturel, créant autour d'eux une ambiance paisible.

Sur votre meuble en **chêne clair massif**, choisissez votre vasque ou plan-vasque et variez les plaisirs. Colin Arredo, en vente chez Brossette, ensemble Hémisphère Nord.



Une effet **PIERRE** !

Pierre naturelle ou reconstituée, carreaux de ciment, dalles de béton, plaques d'ardoise... il existe mille façons de faire entrer le minéral dans sa salle de bains.

Par NELLY SCOTT

Si dans la nature, pierre et eau s'entremêlent en permanence, de la cime des plus hautes montagnes jusqu'à la source profonde ou le cours d'eau, ces 2 éléments peuvent aussi se retrouver dans nos intérieurs, et donc dans la salle de bains. Ce style affirme son penchant pour la pierre, le marbre, l'ardoise ou la mosaïque, une tendance qui illustre le retour aux matières naturelles, à des valeurs plus essentielles, à la nature dans ce qu'elle a de plus pur, de plus sobre et de plus énigmatique.



Chêne gris ondulé, plan-vasque en verre graphite et détails chromés forment un ensemble minéral agréable. Delpha, collection unique, meubles Onde.

En pierre de marbre naturelle, cette baignoire sombre se détache sur un mur et un sol aux teintes nuancées. Apaiser, baignoire Seascope.



Un mur en parement de pierres

offre tout de suite à une salle de bains un côté rustique, authentique. Colin Arredo, en vente chez Brossette, ensemble Empreinte.



Du sol au plafond

Chaque élément de la salle de bains peut revêtir un look minéral. En effet, la pierre, qu'elle soit réelle ou reconstituée, ne craint pas l'humidité, et peut donc venir tapisser vos sols ou parois de douche, sans craindre les éclaboussures. Laissez libre cours à votre imagination : murs couverts d'ardoises, sols en galets marins, sans oublier vasques et baignoires dans ces matériaux. Très tendance, les parements en pierre permettent de planter un décor en quelques heures. À moins que vous ne préfériez les grands carreaux de marbre. Ce dernier est une roche dérivée du calcaire, pierre qui se prête bien à la décoration (taille, polissage, veinage...). Selon la provenance ou les coloris, il offre une gamme infinie de possibilités. Le béton enfin, brut, lisse, satiné ou ciré, retrouve la cote. Ses qualités en font aujourd'hui un matériau recherché par les décorateurs et designers. Des sols aux vasques, son usage touche tous les éléments de la salle de bains. Sa résistance naturelle et sa finition sont garantes d'imperméabilité et solidité.

Meubles et accessoires

Le granit et l'ardoise, très durs, résistants, peu poreux mais assez onéreux investissent depuis longtemps la salle de bains. Il en va



Dans les toilettes aussi, le bois et la pierre encadrent les WC et le lave-mains d'un blanc éclatant. Delpha, espace toilette collection Delphy.



Le carrelage mural peut aussi être appliqué sur les rebords de la baignoire, pour un effet minéral encore plus intense. Castorama, carrelage Colours.



Rangements ouverts et fermés exposent ou cachent juste ce qu'il faut d'accessoires dans cette pièce minimaliste. Aquarine, distribué par Richardson, meuble Alys.

de même pour la pierre blanche ou bleue, plus ou moins tendre selon sa provenance, d'une couleur chaleureuse et agréable aux pieds, sa porosité implique d'avoir recours à un traitement hydrofuge. Tout ce qui peut rappeler la pierre à l'état naturel est encouragé : vasque arrondie, porte-savon en forme de galet, plan sous-vasque en marbre... Même le bac à douche ou la baignoire peuvent se plier au jeu du minéral, le plus souvent en pierre reconstituée ou en mortier. Dernière astuce avant de vous lancer, afin d'éviter les mauvaises surprises, choisissez toujours votre pierre sur échantillon et non sur catalogue. Pensez également à voir la surface humide car les couleurs varient énormément.

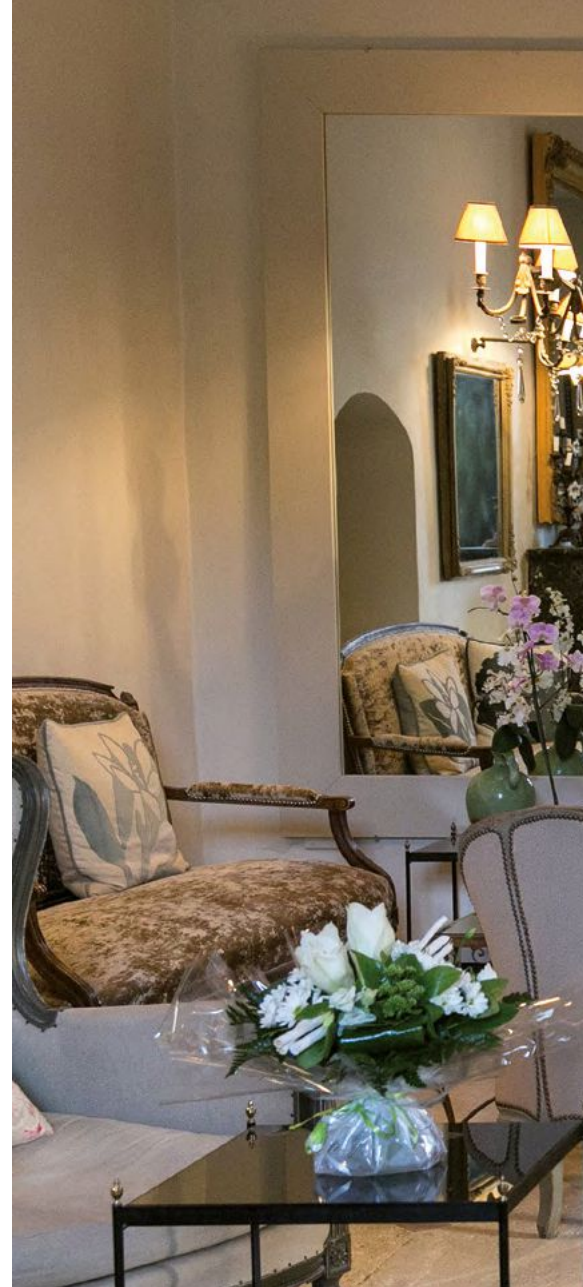


INTÉRIEURS Grand Styles !

Territoire de lumière où le soleil illumine les paysages tout au long de l'année, le Vaucluse conjugue harmonieusement art de vivre et espace naturels.

Par SÉVERINE GERMAIN-GUÉROULT

Le Vaucluse est un véritable livre d'histoire à parcourir à travers ses grands sites et monuments. Les empereurs romains, les papes, les grands féodaux ont construit des villes, des palais, des châteaux flamboyants ; les moines, une abbaye dans des champs de lavande. Les fidèles ont parsemé les campagnes de délicieuses chapelles. À Gordes ou à Rousillon, à Ménerbes ou à Venasque, en arrivant dans l'un des sept villages classés «plus beaux villages de France», on se dit : tout de même, nos ancêtres savaient choisir les endroits et les points de vue ! Les façades d'ocre ou





Le mobilier d'époque se drape de couleurs harmonieuses, les murs des salons s'ornent de gigantesques miroirs...

1. Château de Massillan propose 20 chambres et suites de luxe dans des espaces et lieux différents répartis sur l'ensemble du domaine : le cœur du château (13 chambres et suite de luxe), bâtisse principale historique et le « Trianon du soleil » (7 chambres de grand confort), ensemble de chambres ouvertes sur la nature aux matériaux et étoffes nobles dans un esprit feng shui...

2. À Massillan, le passé embrasse le présent délivrant un témoignage de l'opulence d'une époque révolue conjuguée au raffinement et au luxe de l'ère moderne.

3. Construit en 1555, le château de Massillan est aujourd'hui un établissement de luxe chargé d'histoire à l'ambiance intimiste dans une Provence sublignée.

de pierre chauffées au soleil enserrent les rues étroites encore fraîches. Sur la place, une fontaine gargouille à l'ombre des platanes. L'église et son campanile, le château qui domine sont les marques visibles d'un patrimoine et d'une histoire dont on imagine les bruissements lointains tandis que l'on se promène doucement le soir sur les remparts.

Un ex-relais de chasse

Situé à Uchaux, entre Orange et Avignon, le château de Massillan, hôtel 4 étoiles membre de la chaîne hôtelière Hôtels & Préférence, est une superbe demeure implantée au milieu d'un parc de 9 hectares qui fut probablement jadis l'un des relais de chasse de Diane de Poitiers. Le lieu a quelque chose de magique et d'impressionnant à la fois. Pendant les XVII^{ème} et XVIII^{ème}, ce sont les générations successives de la famille Massillan qui contribuèrent à l'embellir, lui donnant au fil du temps son aspect actuel. Plusieurs fois vendu et revendu, il est à présent transformé en hôtellerie de charme et restaurant gastronomique... bio de surcroît. Son nouveau propriétaire a privilégié



une approche basée sur le feng shui et la géobiologie, intégré une dimension écologique dans ses travaux de rénovation et travaillé sur la biodiversité du lieu...

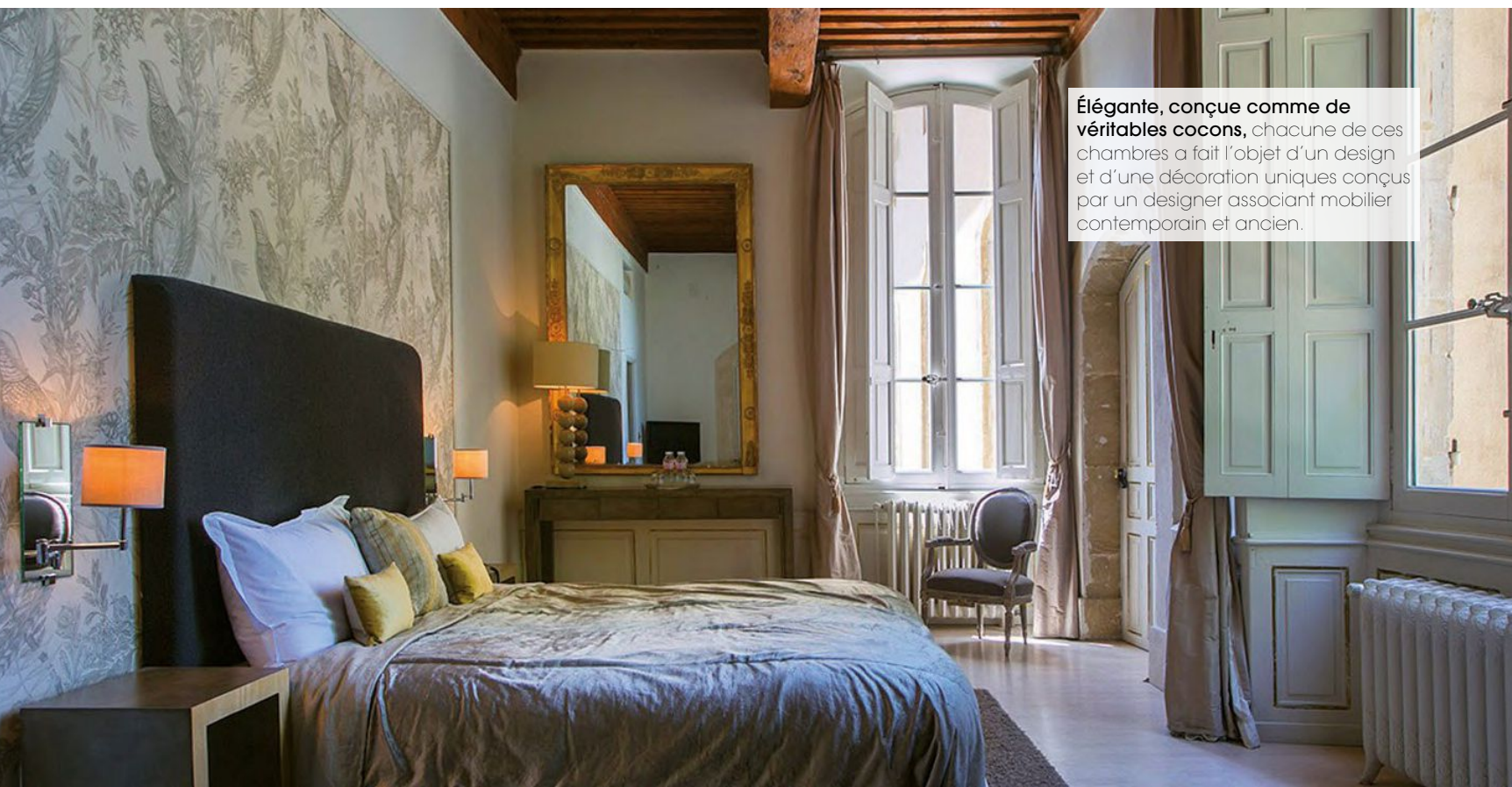
Sept chambres, toutes ouvertes sur la nature, ont été aménagées dans les anciennes écuries et constituent le «Trianon du Soleil». Décoration et mobilier design, couleurs claires et matériaux de qualité, les lieux cultivent esprit bio et écologique, sérénité et harmonie. Treize autres chambres et suites de luxe sont réparties dans le cœur du château historique. Élégante, conçue comme de véritables cocons, chacune de ces chambres a fait l'objet d'un design et d'une décoration uniques conçus par un designer associant mobilier contemporain et ancien, éléments spécialement créés pour le château comme les grands lavabos en pierre de taille.

Dans un écrin de verdure

Véritable havre de paix, le château de Massillan est implanté dans un écrin de verdure, en plein cœur du plus grand domaine viticole bio en dénomination Côtes-du-



4 & 5. Objets de collection et d'antiquaires, chandeliers et lustres qui ornent les murs et le plafond donnent au salon une ambiance chic et feutrée. Dans l'enceinte du château, la piscine chauffée et ombragée est aménagée pour un moment de *farniente* sur l'herbe.



Élégante, conçue comme de véritables cocons, chacune de ces chambres a fait l'objet d'un design et d'une décoration uniques conçus par un designer associant mobilier contemporain et ancien.



6

6. Le style de cet hôtel 4 étoiles allie empreinte historique et décoration élégante et raffinée.

7. Dotée d'une baignoire à pied, la salle de bains en pierre calcaire de cette chambre supérieure reflète toute la générosité des lieux.



7

Rhône Massif d'Uchaux que représente la région PACA (Provence-Alpes-Côte-d'Azur). Le parc du château est bordé de forêts de pins qui forment un anneau tout autour du domaine, protection végétale qui invite le promeneur à découvrir au grés de ses balades (à pied, vélo ou à cheval...) une nature généreuse et préservée. Disséminés sur des parcelles, les ceps de vigne, les champs de lavande et les arbres truffiers forment des havres de paix où le soleil inonde les terres en maître des lieux. Sur les 9 hectares du château, on retrouve une nature respectée, protégée et encensée dans toute sa diversité.



CHALET et foyer intérieur !

Au cœur du village de Morzine, en Haute-Savoie, ce chalet de montagne offre une ambiance chaleureuse et douillette aux couleurs de la montagne.

Par ALICE BELMONT

La Bergerie, c'est d'abord une histoire de familles ! Celle de l'ancien champion olympique de descente à ski à Squaw Valley en 1960, Jean Vuarnet, qui a vécu sa jeunesse entre les murs de ce chalet. C'est ensuite l'histoire de Paule et de son mari architecte Claude Marullaz, qui ont décidé de construire La Bergerie en 1976. Dès ses débuts,

La Bergerie est avant-gardiste, proposant des kitchenettes dans les chambres. Depuis 20 ans, c'est désormais Caroline, la fille de Paule et Claude, rejoint par Éric, son mari mais aussi leurs enfants, Alexandra et Arthur, qui accueillent leurs hôtes dans cette maison familiale, au cœur de Morzine. Dans ce chalet au caractère résolument familial, tout est pensé pour un séjour idéal.



1

Dans ce chalet au caractère résolument familial, le décor mélange les influences modernes aux matériaux traditionnels.

Un mélange d'influences

Dans la station de Morzine, La Bergerie est une véritable institution. Ce chalet-hôtel ouvert en 1976 par la famille Marullaz est depuis près de 40 ans l'exemple parfait de l'établissement familial qui a toujours su préserver son âme et son histoire au



2

1. Comme dans toute maison de famille, le salon rassemble les amis, les générations près de la cheminée. La modernité de la cheminée et des poteaux en béton ciré ainsi que l'originalité des luminaires du designer Tom Dixon apportent une touche urbaine dans ce chalet.

2. Même aux murs, la modernité de la décoration rime avec la tradition.

gré de ses évolutions et de ses transformations. Si, aujourd'hui, les différents espaces mélangent les influences modernes aux matériaux traditionnels, c'est grâce au travail mené conjointement par l'ensemble de la famille. Les tout derniers travaux réalisés au rez-de-chaussée, notamment les salons et le coin repas, en sont le parfait exemple. Caroline et Éric Marullaz-Monné ont fait appel à Hervé Marullaz, le frère de Caroline, pour exercer dans ce chalet qui l'a vu grandir ses talents d'architecte. Il a su jouer avec les contraintes de ce bâtiment ancien pour apporter plus de clarté, de modularité, de couleur et de fluidité ainsi qu'une touche de contemporain et de vintage au rez-de-chaussée de cet hôtel.

Le vieux bois avec son intemporalité côtoie dorénavant les



3

3. L'esprit de famille règne en maître, notamment autour de la table familiale.

4. Pour respecter la tradition, les cloches trônent au-dessus de la table de la salle à manger.

couleurs vives des canapés, celle des fauteuils orange Olivier Mourgue ou des chaises tulipe rouge Knoll du designer Eero Saarinen. La modernité de la cheminée et des poteaux en béton ciré ainsi que l'originalité des luminaires du designer Tom Dixon apportent une touche urbaine dans ce chalet pour le plus grand bonheur de ses hôtes fidèles. En faisant rimer la modernité de la décoration avec la tradition qui anime ces espaces, il a su conserver l'esprit familial qui règne depuis plusieurs générations.

Un décor de charme

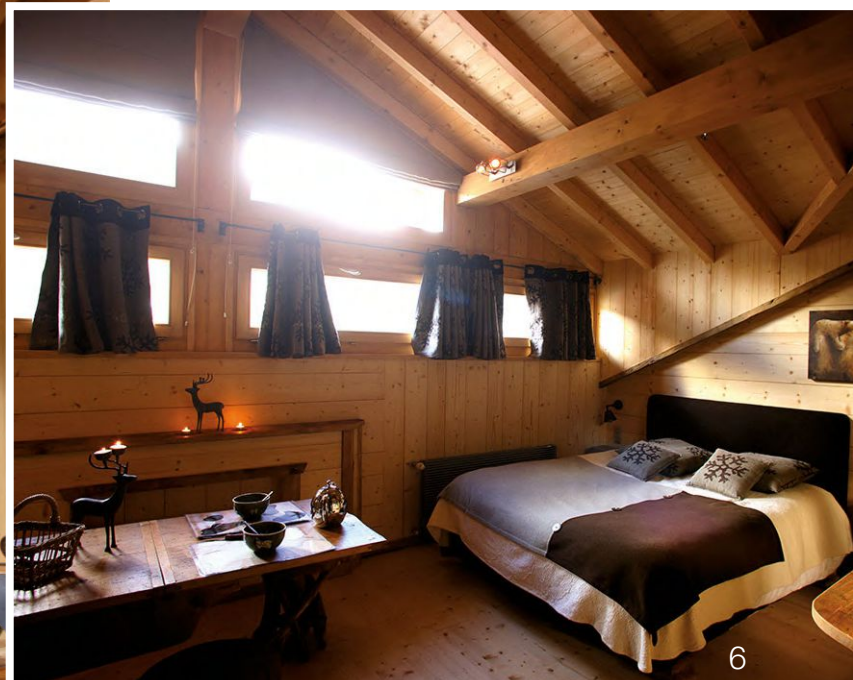
Comme dans toute maison de famille, un lieu rassemble les amis, les générations... un lieu incite au calme et à la lecture près de la cheminée... un lieu ravive les passions devant un match du tournoi des VI Nations ou d'une étape du Tour de France... Comme chez vous, ce lieu c'est le salon qui tourne autour du bar. Nouvellement rénovés, salon et bar offrent un décor de charme et de famille, vite animé au goûter, comme le soir avant et pendant la table des enfants. Une petite sélection de vins qui tous racontent une histoire, la bière du Mont-Blanc largement mise en avant, mais aussi les cocktails et tout ce que les frigos du bar peuvent contenir en sodas et jus, sont proposés. Mention spéciale pour la carte des thés que Caroline propose autour des beaux mélanges Kusmi Tea.



4



Le vieux bois avec son intemporalité côtoie dorénavant les couleurs vives des canapés, celle des fauteuils orange Olivier Mourgue ou des chaises tulipe rouge Knoll du designer Eero Saarinen.



5. Dans une ambiance chalet aux couleurs montagnardes et au bois omniprésent, la suite Pleney dispose d'une salle de bains ouverte avec baignoire Starck et une petite alcôve comme une petite chambre secrète.

6. Chaleur des tissus, fantaisie des motifs, originalité de la décoration... cette chambre est un havre de paix.

Le vieux bois avec son intemporalité côtoie dorénavant les couleurs vives des canapés.

À La Bergerie, le jardin et la piscine se conjuguent en vert ou en blanc et vous tendent les bras, été comme hiver. En été, le jardin se transforme en grand terrain de jeu où déguster un délicieux cocktail à l'ombre du pommier ou sous un parasol après avoir piqué une tête dans la piscine assis dans des coussins Fatboy® et goûtez au plaisir de ne rien faire. En hiver, c'est création de bonhommes de neige et d'igloos.

Dans les chambres, ce que l'on remarque d'emblée c'est la chaleur des tissus, la fantaisie des motifs, l'originalité de la décoration... Ainsi, les suites offrent une intimité chaleureuse propice au repos avec vue sur le jardin et les montagnes, dans une ambiance chalet aux couleurs montagnardes et où le bois est omniprésent. Ainsi, face à la montagne du Pleney, la suite du même nom dispose d'un balcon d'où la vue est époustouflante sur les champs de ski ou les alpages. Sa salle de bains ouverte avec baignoire Starck, sa petite alcôve comme une petite chambre secrète... sont autant de détails séduisants. On aime

aussi les couleurs choisies, couettes blanches, plaids en flanelle coquelicot, plaids polaires zinc et chocolat, boutis blancs... sans oublier le parquet en bois ou la moquette douillette.

Style chalet revisité

Pour obtenir une ambiance chaleureuse, la simplicité est requise. Il faut surtout miser sur la qualité des matériaux, comme le bois et la pierre. L'éclairage est également très important, tout comme l'organisation de l'espace. Pour une atmosphère épurée et sobre, les tons choisis devront être ni trop vifs ni trop ternes mais plutôt dans les ocres ou taupes. Le choix des meubles permet également d'apporter une touche originale au chalet. Il est recommandé, par exemple, de conserver quelques armoires ou autres bibelots d'antan afin de mixer modernité et authenticité. Et disposer quelques œuvres d'art par-ci par-là apporte la touche finale pour faire du chalet un espace convivial, chaleureux et raffiné.

LE MEILLEUR DE LA PRESSE

Profitez de nos conditions d'abonnement à prix réduits



Groupe média indépendant fondé en 1984 à partir du magazine *Entreprendre*, et qui développe une gamme de magazines à forte affinité.

chez votre marchand de journaux ou sur www.lafontpresse.fr



Profitez de notre offre !

CADEAU
un abonnement offert en prenant 2 abonnements

ÉCONOMIE		<input type="checkbox"/> Spécial Femme		10 n°	22 €
<input type="checkbox"/> Entreprendre	12 n°	56 €	<input type="checkbox"/> Le magazine des femmes	10 n°	23 €
<input type="checkbox"/> C'est votre argent !	10 n°	63 €	<input type="checkbox"/> Votre Beauté	10 n°	78 €
PASSION		PEOPLE			
<input type="checkbox"/> Spécial Chats	10 n°	55 €	<input type="checkbox"/> Journal de France	14 n°	67 €
<input type="checkbox"/> Spécial chiens	10 n°	55 €	<input type="checkbox"/> Intimité	10 n°	30 €
<input type="checkbox"/> Pêche magazine	10 n°	47 €	<input type="checkbox"/> Spécial Dernière	10 n°	24 €
<input type="checkbox"/> Chasse magazine	10 n°	55 €	<input type="checkbox"/> Paris Confidences	10 n°	24 €
<input type="checkbox"/> France Patrimoine	8 n°	200 €	<input type="checkbox"/> Souvenirs souvenirs	10 n°	39 €
AUTO		<input type="checkbox"/> Johnny magazine	10 n°	54 €	
<input type="checkbox"/> L'essentiel de l'auto	10 n°	45 €	<input type="checkbox"/> Reines & Rois	10 n°	54 €
<input type="checkbox"/> Auto magazine	10 n°	23 €	<input type="checkbox"/> Royauté	10 n°	54 €
<input type="checkbox"/> Automobile Verte	10 n°	71 €	<input type="checkbox"/> Gotha magazine	10 n°	46 €
<input type="checkbox"/> Le magazine de l'aviation	10 n°	71 €	SPORT		
<input type="checkbox"/> L'essentiel du Drone	10 n°	71 €	<input type="checkbox"/> Le Foot (mensuel)	14 n°	46 €
CUISINE		<input type="checkbox"/> Le Foot magazine	10 n°	44 €	
<input type="checkbox"/> Cuisine magazine	10 n°	31 €	<input type="checkbox"/> Rugby magazine	10 n°	55 €
CULTURE/INFORMATION		<input type="checkbox"/> France Basket	10 n°	47 €	
<input type="checkbox"/> Science Magazine	10 n°	62 €	<input type="checkbox"/> Handball magazine	10 n°	71 €
<input type="checkbox"/> L'Essentiel de la science	10 n°	71 €	<input type="checkbox"/> Le quotidien du sport	10 n°	38 €
<input type="checkbox"/> OVNIS magazine	10 n°	62 €	<input type="checkbox"/> Cyclisme magazine	10 n°	46 €
<input type="checkbox"/> Question de Philo	10 n°	71 €	<input type="checkbox"/> Le Sport (spécial)	10 n°	55 €
<input type="checkbox"/> L'Évènement magazine	10 n°	55 €	<input type="checkbox"/> Auto sport magazine	10 n°	71 €
<input type="checkbox"/> Géostratégie magazine	10 n°	71 €	MAISON & DÉCO-JARDIN		
<input type="checkbox"/> Spécial Histoire	10 n°	78 €	<input type="checkbox"/> Maison Décoration	10 n°	55 €
<input type="checkbox"/> Histoire française	10 n°	78 €	<input type="checkbox"/> Maison campagne & jardin	10 n°	63 €
FÉMININ SANTÉ PSYCHO		<input type="checkbox"/> Spécial Déco	10 n°	55 €	
<input type="checkbox"/> Santé Revue	10 n°	39 €	<input type="checkbox"/> Jardiner	10 n°	38 €
<input type="checkbox"/> Santé Info	10 n°	55 €	<input type="checkbox"/> Potager pratique	10 n°	47 €
<input type="checkbox"/> Féminin Senior	10 n°	47 €	VIE PRATIQUE		
<input type="checkbox"/> Féminin Psycho	10 n°	39 €	<input type="checkbox"/> Stop Arnaques	10 n°	32 €
<input type="checkbox"/> Santé revue seniors	10 n°	55 €			

☐ **Oui**, je m'abonne au(x) magazine(s) suivant(s) :

Magazine 1 : €

Magazine 2 : €

Magazine 3* : €

* Le 3^{ème} magazine est offert si vous souscrivez à 2 abonnements

Total de ma commande : €

Nom Date de naissance

Prénom Adresse

Code postal Ville

Courriel [.....]

Ci-joint mon règlement à l'ordre de Lafont presse par :

☐ chèque bancaire ou postal

☐ carte bleue Visa

n° [.....]

Expire le [.....]

Important, je note les 3 derniers chiffres du numéro inscrit au dos de ma carte bancaire : [.....]

Signature obligatoire : [.....]



(Entreprendre est coté en bourse sur Euronext Paris - code ALENR)

120 magazines à découvrir sur www.lafontpresse.fr

Entreprendre (Lafont presse)

Bulletin d'abonnement ci-dessus à renvoyer accompagné de votre règlement à :

53, rue du Chemin Vert - CS 20056 -

92772 Boulogne Billancourt Cedex

Vous pouvez aussi nous renvoyer votre bulletin par courriel : abo@entreprendre.fr (paiement par carte bancaire)

Tarifs France Métropolitaine, étranger et Dom-Tom + 2€ par revue servie



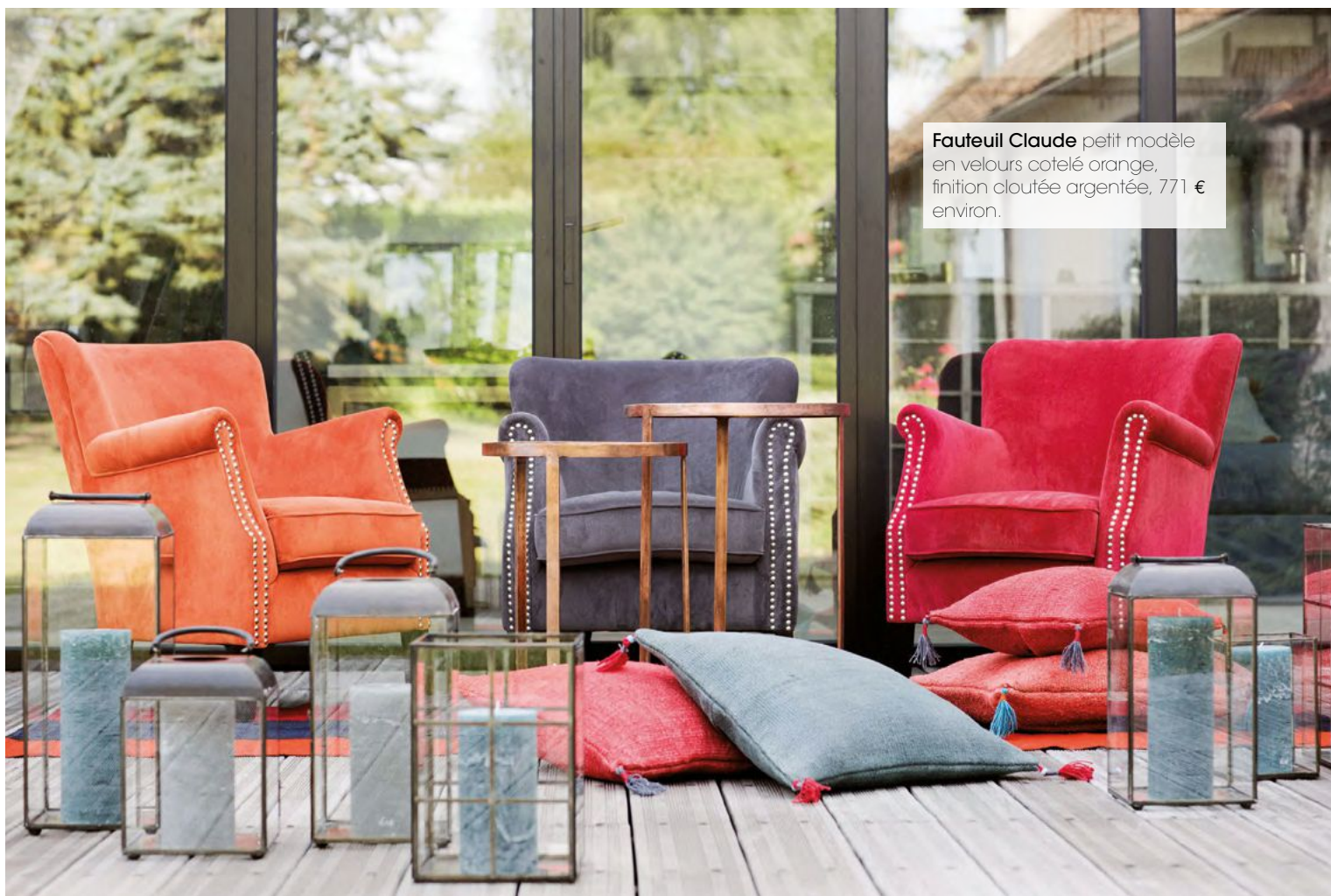
** Photo non contractuelle dans la limite des stocks disponibles. Conformément à la loi « Informatique et libertés » du 6 janvier 1978 modifiée en 2004, vous bénéficiez d'un droit d'accès et de rectification aux informations qui vous concernent. Vous pouvez accéder aux informations vous concernant, les rectifier et vous opposer à la transmission éventuelle de vos coordonnées en cochant la case ci-contre : ou en adressant un courrier libre à Lafont presse - 53, rue du Chemin vert - Cs 20056 - 92772 Boulogne Billancourt Cedex.

INVESTIR EN BOURSE

Entreprendre (Lafont presse), groupe indépendant éditeur de 60 magazines publiés en kiosques, est coté sur Euronext Paris (code ALENR). Participez à son développement.



Écru et bleu, bois et métal...
les couleurs et matériaux se
mélangent à l'infini. Salon
Coquillage.



Fauteuil Claude petit modèle en velours côtelé orange, finition cloutée argentée, 771 € environ.

BLANC D'IVOIRE, l'élégance du style

Il y a 20 ans, Monic Fischer, consultante en marques et spécialiste de la mode, décide de lancer sa propre marque dans l'univers sommeillant de la décoration.

Par LOUISE ROUMIEU

Après plus de 25 ans passés à des postes de direction dans le prêt-à-porter, chez Cacharel notamment, cette Franco-Américaine décide de changer de cap suite à un voyage à Bali en 1993. Séduite par des artisans qui sculptent des morceaux de bois avec leurs mains et leurs pieds, elle se tourne vers la décoration pour, dit-elle, *«faire un métier plus proche des gens, moins industriel, avec des rencontres, des échanges»*. Aujourd'hui, Blanc d'Ivoire est



Monic Fischer,
créatrice de
Blanc d'Ivoire.



1. Pied de lampe Naomi en bois patiné mastic, 152 € environ.

2. Salle à manger London, banquette Sydney 863 € environ, fauteuil Sydney 238 € environ.

3. Un style immuable, des matériaux de qualité qui traversent les âges. Salle à manger Manon.

4. Une salle à manger qui respire la sérénité, imaginée par Monic Fischer et son équipe.

une marque reconnue pour son charme et sa qualité, à travers le monde.

Partie d'un boutis...

Comment créer un style et un art de vivre «à la française» inspiré du style gustavien suédois, du XVIII^{ème} siècle français revisité, et teinté d'exotisme et de voyages ? L'histoire commence avec un simple boutis fleuri, graphique et coloré, qui connaît immédiatement un succès fou. *«Issue de la mode, c'est mon savoir-faire premier. Il y avait aussi des petits accessoires, des lampes, des nappes, des vases... je m'étais promis de ne pas aller plus loin»*, se souvient la créatrice. Mais face au succès de ses créations, elle se laisse emporter par l'élan de sa marque et développe bientôt une gamme de mobilier, tables et têtes de lit pour commencer. Aujourd'hui, Blanc d'Ivoire propose

«Je fais du mobilier qui traverse le temps, comme un patrimoine que l'on transmet».

toujours une large collection de textiles, mais aussi des arts de la table, des lanternes, des lustres, des armoires, des canapés, des consoles, des senteurs... Bref, tout pour décorer son intérieur de la chambre à coucher jusqu'au salon, en passant par la salle à manger ou le bureau.

D'ici et d'ailleurs

Lorsqu'on lui demande de définir son style, Monic Fischer évoque ses sources d'inspiration. Des voyages aux quatre coins du monde, des souvenirs d'enfance marqués de



repères très différents les uns des autres, dans un goût et une attirance sans limite pour les couleurs, les belles matières. «Une marque, c'est un style de vie auquel les gens s'identifient. Je recherche beaucoup la simplicité, la qualité, les beaux matériaux. Je fais du mobilier qui traverse le temps, comme un



patrimoine que l'on transmet». Son style se caractérise aussi par les mélanges. «Pour moi, la décoration doit mêler meubles chinés, meubles de famille et nouveautés. Le métissage des époques et des cultures est important», ajoute-t-elle. Blanc d'Ivoire crée 2 nouvelles collections par an, automne-hiver et printemps-été, imaginées par les 3 designers de la marque. Depuis 3 ans, Blanc d'Ivoire se réinvente. «Nous proposons un Blanc d'Ivoire qui existait déjà mais que nos clients ne voyaient pas, plus moderne mais à la façon du design suédois, c'est-à-dire avec de l'épure, de la simplicité, de l'ethnique», conclut la créatrice. Une renaissance à découvrir sur le site Internet ou dans l'une des 3 boutiques à Paris, Saint-Tropez et aux Galerie Lafayette de Saint-Laurent-du-Var.



Le style scandinave lui va aussi très bien. Associé à d'autres éléments en bois massif, aux lignes simples et classiques, le vaisselier trouve sa place naturellement. Cocktail Scandinave, vitrine Twist, 350 € environ.

LA VAISSELLE s'impose !

Vous avez une belle vaisselle et vous en avez marre de la laisser cachée ? Votre magnifique service offert au mariage n'a pas la visibilité qu'il mérite ? Lâchez votre vieux buffet *has been*, et mettez en lumière votre argenterie et ses acolytes avec un vaisselier, moderne ou tradi !

Par ÉLISE FORESTIER

Le rangement de la vaisselle n'est pas toujours des plus simples, déjà parce que bien souvent, on en a beaucoup... trop même ! Dans la cuisine, on aurait plutôt tendance à ranger les services qui servent de manière régulière, ou alors dans le buffet, dans la salle à manger si l'on dispose d'un beau volume qui permet d'accueillir des rangements. Mais, on ne sait jamais très bien ce que l'on a rangé dans le fond et c'est bien parce que ces accessoires ne servent pas souvent, voire jamais. Il est temps de trouver un compromis ! Pour penser à utiliser votre vaisselle, même

celle du dimanche, pourquoi ne pas installer un vaisselier à côté de la table à manger ? En plus d'être un atout déco, et de laisser respirer un peu plus l'espace qu'avec de gros meubles volumineux et massifs comme le buffet ou le bahut, il permet d'organiser sa vaisselle et de la mettre en valeur.

Le retour du vaisselier dans la déco

Ce meuble un peu désuet revient en force dans nos intérieurs et il n'est plus seulement l'apanage des vieilles maisons de campagne. Réinventé par les éditeurs de meubles, il se redessine avec



1

1. Simple et sobre, ce meuble est pratique et raffiné, avec ses lignes épurées. À mi-chemin entre le rustique et le classique, il se marie facilement à la décoration de votre intérieur. Maisons du Monde, bahut, 1.900 € environ.

2. Très pratique avec ces 2 portes battantes, ce vaisselier permet d'atteindre facilement la vaisselle pour dresser la table. Son bois massif contraste avec les éléments délicats qui y sont rangés. Cocktail Scandinave, vitrine Norway, 700 € environ.

de nouveaux matériaux, de nouvelles formes et de nouvelles couleurs. Fini le vieux meuble de grand-mère. Aujourd'hui, les vaisseliers se libèrent des codes. Sous forme de vitrines, notamment en métal, ils font merveille dans les intérieurs un brin rétro. Sous forme de bibliothèques vitrées moins imposantes, ils permettent de mettre en valeur vos beaux services. Adieu vaisselier traditionnel en bois massif. Désormais, ce meuble en voit de toutes les couleurs, noire, rouge ou plus pastel, et il prend un coup de jeune au passage en accompagnant les salles à manger plus modernes. Certains modèles disposent même de LED pour éclairer votre vaisselle sous son meilleur jour.

Le classique toujours à l'honneur

Mais pour les puristes, sachez que le bon vaisselier traditionnel a encore largement sa place dans la décoration d'aujourd'hui, en témoignent les nombreux modèles proposés par les enseignes d'ameublement. Généralement en bois massif, il



2

Le voilà le fameux vaisselier traditionnel ! De larges dimensions, il s'installe dans une pièce volumineuse et se marie très bien à une décoration champêtre portée par des meubles rustiques et raffinés comme c'est le cas dans cette salle à manger. Coté Table, buffet Camille.



Avec ses larges vitrines, ce meuble pourtant imposant ne rompt pas l'équilibre de cette salle à manger. La décoration classique de cette pièce est modernisée et dynamisée par des coloris incroyablement tendance. Maisons du Monde, bahut 4 portes, 1.900 € environ.



est plus encombrant et imposant que ces confrères revisités, mais il est aussi souvent plus pratique car plus spacieux. Plein de caractère, il marque l'atmosphère de la pièce d'une touche quelque peu rustique et s'intègre à merveille dans une décoration classique. S'il garde toute son authenticité, il peut être revisité par des coloris plus modernes, comme le noir très à la mode. Attention, si vous optez pour ce type d'ameublement

dans la salle à manger, ne l'associez pas à d'autres meubles trop encombrants pour respecter l'équilibre et l'harmonie de votre pièce à vivre, mais aussi pour circuler facilement tout autour de la table qui doit rester un lieu convivial. Plus de raison donc de laisser ces belles pièces au fond des placards, on affiche sa belle vaisselle, telle une invitation à passer à table. Bon appétit !



Dans le salon rien n'a été laissé au hasard. Les grosses poutres, au plafond sont anciennes et proviennent de chez un récupérateur, en Belgique. Fauteuil et Chesterfield en cuir : Flamant. Tout comme le magnifique lustre en cristal.



LA CUISINE VASTE
ET CONVIVIALE
Le carrelage au
sol, donne le ton
et a inspiré la
décoration de cette
cuisine. Table et
chaises: Flamant.
Au plafond,
d'anciennes poutres
décapées
et blanchies.



L

e Domaine D'Ablon, maison et chambres d'hôtes avec un service hôtelier, se trouve en Normandie, au milieu de la campagne. Son propriétaire Christophe Delaune et sa famille, y vivent toute l'année. Créée de toutes pièces par Christophe et des artisans

exceptionnels, il est un des rare lieu de villégiature ou l'on se sent divinement bien. C'est comme un hôtel hyperluxueux ou le raffinement, le service et le savoir-vivre à la française, serait les maîtres mots. « Je suis havrais de naissance et je n'étais pas revenu dans ma région depuis 28 ans. J'y retrouve mes racines avec une douceur de vivre et les saisons marquées, comme je les aime ».



LE COIN PRÉPARATION.

Meubles de cuisine et desserte
en chêne clair de chez Flamant.
Timbre d'office : Leroy-Merlin.

PRÉPARATION D'UN REPAS DE FÊTE.

Vaisselle : Flamant. Accolé au
mur, un casier à bouteilles,
ancien, en fer forgé, chiné sur un
marché à la brocante de la région

LE VAISSELIER

à l'allure campagnarde a été
rajeuni par Christophe qui lui
a redonné un coup de peinture
vitaminé.
Bleu de chez Farrow & Ball.
Suspension : Eichholtz.



Il a fallu que Christophe recréer un hameau typique du Pays d'Auge, sans avoir peur des stéréotypes du patrimoine, si riche. À travers ces bâtiments, il a voulu faire partager aux visiteurs, toute la richesse de la région. Simplement dans un luxe raffiné et redécouvrir le goût des bonnes choses, simples. Une équipe de décoratrice « Intérieurs Life » à conseiller Christophe dans la décoration.

Des travaux considérables ont été entrepris. D'abord, de gros terrassements et la réalisation des structures en colombages des bâtiments, avec des toits de chaume et ces bâtis en silex ou en vieilles

briques. « J'ai fait appel à des professionnels pour l'amour du travail bien fait, dans les règles de l'art et de la tradition, avec des artisans qui maîtrisent les techniques et ce savoir-faire ancestral. » Toutes ces expertises : charpentiers, maçons, chaumiers, ferronniers d'art, tailleurs de pierre, ébénistes, assemblés et mis bout à bout, donnent un résultat exceptionnel et des constructions qui comme avant, traverseront le temps.

Christophe tenait beaucoup à créer un jardin, un potager et un verger, bios, de style ancien. L'idée était de faire découvrir aux clients le rythme des saisons



Cette vaste pièce, nichée sous les toits de chaume, s'ouvre sur une cour pavée, comme dans les temps anciens. Elle a été très bien conçue et décorée pour bénéficier d'une ambiance unique.

Méridienne ancienne de famille, retapissée par un tapissier près de Rouen. Tête de lit, Blanc D'Ivoire.



La tête de lit tout habillé de tissus écossais de chez Sequana, donne une connotation So British à la chambre.

L'ancien chevet, chiné a été repeint de gris pâle par Christophe. Dans la Grande Suite, le petit bureau scriban en bois clair, à abattant, découvrant casier et tiroir, trouvé chez un antiquaire Normand.



et celui de ce que la nature donne chaque mois de l'année. C'est un chef cuisinier à demeure, qui crée les recettes. Y sont cultivés près de 80 légumes, 40 variétés de pommes et de poires, 5 de fraises et dans le verger plusieurs sortes de cerisiers et de pruniers.

« Intérieurs Life » a proposé un aménagement de l'espace existant, le grenier, ou a été créé deux belles Suites et leurs salles de bains, avec un salon. L'agence a proposé des couleurs, des meubles et des tissus sur la base d'un carnet d'inspiration. Les contraintes étaient de conserver une ambiance à la fois chaude et lumineuse. « Le style que nous voulions donner ? Intemporel, chaleureux et élégant, à l'anglaise à travers les meubles et les tissus. Ce qui nous a enthousiasmés, c'est l'harmonie qui règne entre les bâtiments normands et les jardins très surprenants. Nous nous sommes inspirées des couleurs du jardin pour trouver les harmonies des chambres et des tissus.



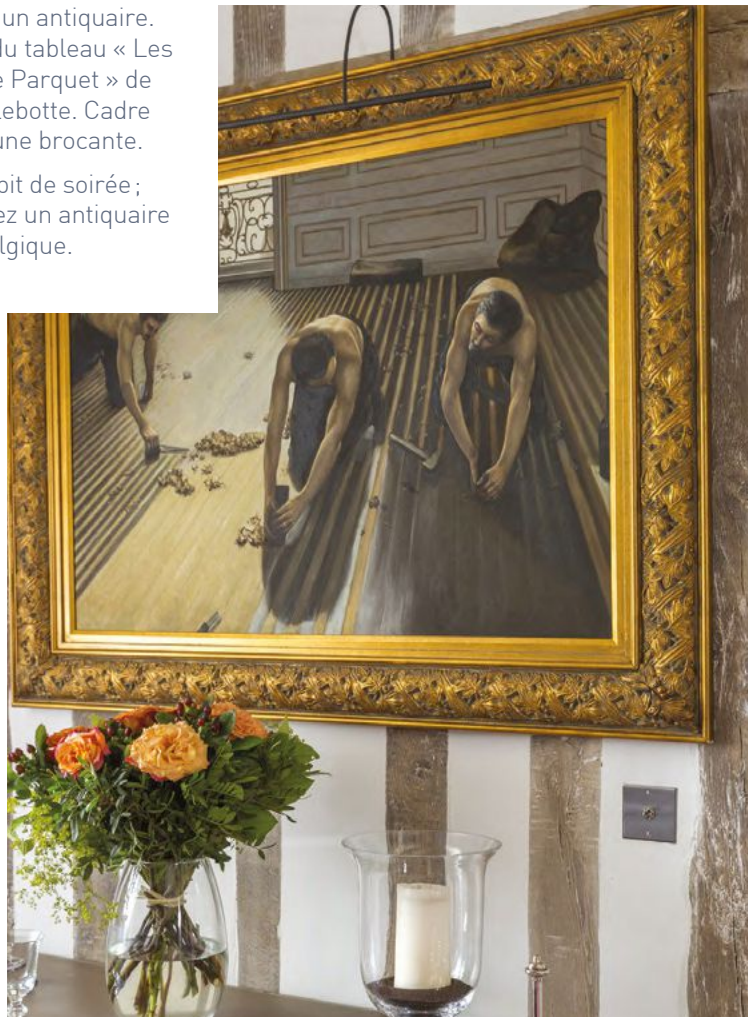
Le salon des hôtes, au luxe discret, permet de déguster un délicieux thé avec des gâteaux fait maison, par le pâtissier. Canapé Chesterfield et table basse : Flamant. Lampes sur pieds et lustre : Eichholtz. Deux profonds fauteuils anciens, de famille, habillés » de frais.

La plupart des meubles ont été chinés puis repatinés par Christophe. »

Dès que l'on franchit le seuil de ces demeures, nous sommes surpris par l'ambiance qui y règne. Dans la maison principale, au rez-de-chaussée, le salon bibliothèque est la pièce maîtresse du Domaine. Toutes les charpentes et les poutres ont été récupérées et sont en chêne, blanchi. En hauteur sont sur les murs les casiers et les étagères dessinés par Christophe, abritent la

bibliothèque. Un canapé Chesterfield en cuir, accueille les hôtes.

Au fond, le bureau. A côté, la cuisine des propriétaires est vaste et lumineuse. Le sol en carrelage, bleus et blancs, trouvé en Belgique, donne du peps à la pièce. Pour rester dans l'ambiance, Christophe a repeint une vieille armoire en bleu dur. Dans la maison d'en face, à l'étage, construit sur mesure, les chambres et les Suites. Un salon commun permet de se retrouver ou lire en toute quiétude. Autours sont distribuées les chambres et les salles de bains. ✱



Fans le salon lumineux,
la décoration recherchée est
dû à l'Agence de décoration
« Intérieurs Life ».
Meuble de métier en chêne
clair : Flamant.

Dans un coin du salon vitrine
ancienne, chinée en Belgique
et repeinte de gris. Objets coup
de cœur et valise ancienne,
acheter chez un antiquaire.
Reproduction du tableau « Les
Raboteurs de Parquet » de
Gustave Caillebotte. Cadre
chiné dans une brocante.

L'âne en habit de soirée ;
provient de chez un antiquaire
en Belgique.

Esprit RÉCUP'

Rien ne se perd, tout se recycle !
Détourner un objet de sa fonction première pour lui donner une seconde vie, rien de plus facile.

Par NELLY SCOTT

Connaissiez-vous l'*upcycling* ? Le terme, utilisé pour la première fois en Allemagne en 1994, désigne le fait de transformer des matériaux déjà usés en objets de meilleure qualité, un genre de recyclage «vers le haut». Une nouvelle génération de designers ne fait pas que récupérer des matériaux pour leur donner une seconde vie, ils ré-enchantent ces matières pour que le résultat soit plus beau que le produit initial mais aussi plus respectueux sur les plans environnemental et social. Bibliothèques en bois de cagettes, porte-manteaux à partir de patères récupérés, coussins ou fauteuils à base de papier recyclé... Une démarche à la fois éthique et esthétique.

Déco durable

Aussi appelé éco-conception, l'éco-design désigne le courant regroupant des industriels, artistes, créateurs et designers désireux de concevoir des produits respectant les principes du développement durable. Cette démarche cherche à revenir aux sources de la création de produit, à savoir la fonction définissant la forme, simplicité et efficacité. Réduire les déchets de production et l'utilisation de produits chimiques polluants, éliminer les procédés de fabrication trop coûteux en eau ou en énergie, réutiliser des matériaux destinés à la déchetterie ou à l'incinération... toutes ces étapes permettent de limiter notre impact sur l'environnement sans pour autant perdre en qualité ou en esthétique.



2



3

1. Des tréteaux, des paniers, d'anciens casiers en métal... tout ce joyeux fatras reprend du service loin de ses fonctions d'origine. Comptoir de Famille, accessoires d'entrée.

2. En acacia et MDF, cette vieille malle semble venir de loin. Confo Déco, Mini commode Contair.

3. Le métal et le bois vieilli se réunissent sur un chiffonnier multicolore, aux poignées patinées. Confo Déco, Chiffonnier Metallo.



La récup' façon cabane de pêcheur, bois flotté et patchwork de meubles aux styles différents. Maisons du Monde, table Calanque, chaises Tradition, vaisselier Pagnol, tous en bois recyclé.



CONSOLES, cela fait du bien !

Meuble emblématique des grandes demeures, la console se diversifie et s'intègre désormais à tous les intérieurs.



Par MARIE DEALESSANDRI

Si vous disposez de grandes pièces, une console est le meuble d'appoint idéal pour compléter une décoration soignée, dans un salon ou une chambre. Mais elle est surtout parfaite dans une entrée ou un couloir pour y déposer vos objets du quotidien afin de toujours les avoir à portée de main. En y ajoutant paniers ou vide-poches, vos clés ou votre téléphone portable ont ainsi toujours un espace qui leur est dédié.

1. Blanc classique. Une version classique à l'élégance sobre, pour s'intégrer parfaitement à votre maison quelle que soit votre décoration d'intérieur. La Redoute, Trianon.

2. En toute simplicité. Cette console en manguier d'aspect vieilli et légèrement blanchi dispose d'un tiroir pour y ranger tout ce que vous désirez. Maisons du Monde, Colette.



Et c'est encore mieux si la console sur laquelle vous jetez votre dévolu comprend des tiroirs...

Un meuble déco à part entière

La console peut également être utilisée comme un objet déco à lui tout seul, sur lequel vous pouvez arranger bougies, lampes, miroirs ou bibelots. À l'origine, la console est d'ailleurs uniquement un meuble ornemental. N'hésitez donc pas à profiter de cet espace pour mettre à profit votre esprit créatif et composer avec des accessoires qui vous ressemblent. À vous de trouver l'usage adéquat pour votre console en fonction de la surface dont vous disposez, ce meuble d'ornement n'a finalement que l'utilité que vous lui trouverez.

«Une console est idéale pour ajouter du cachet à votre intérieur, qu'elle soit placée dans un salon ou une entrée».

3. Éléance absolue. Avec son tiroir et ses deux rayonnages, ce modèle est idéal comme meuble d'appoint dans un salon pour mettre en valeur des accessoires de décoration.

Comptoir de Famille, Collection Province.

4. De toutes les couleurs. En hêtre massif, cette console est à la fois classique et téméraire avec ses tiroirs de couleurs. Grange, Jacob.



L'émoi DU BLANC !

Couleur indémodable, le blanc se fait raffiné pour une décoration d'intérieur tout en sérénité.

Par AUDREY PELÉ

Vous souhaitez une couleur apaisante pour votre salon ou votre salle manger ? Optez pour le blanc qui donne à votre pièce une sensation de plénitude. En assortissant l'une ou l'autre de ces pièces avec des meubles dans le même ton, vous créez un sentiment de douceur très appréciable quand on éprouve le besoin de se relaxer. Le blanc a aussi l'avantage d'agrandir les lieux...

Blanchi ou patiné pour l'élégance

Amie de la lumière, cette tonalité donne une impression de hauteur et d'espace. Ainsi, les meubles participent à cet effet et vous

«Les meubles sculptés donnent une touche romantique à votre décoration».

1. Une gamme qui, avec ses peintures mates blanches, évoque la douceur de vivre dans une maison de campagne. Maisons du Monde, bahut 6 tiroirs et table à dîner gamme Bergerac.

2. Une belle console blanche au style romantique qui donne de l'élégance et du raffinement à votre salon. Comptoir de Famille, console 1 tiroir collection Les Citadines.

3. Votre salon adopte un style rustique aux finitions soignées avec ces meubles en bois massifs. Hellène.





4

font gagner du volume. En outre, loin d'être une couleur plate, le blanc peut donner du caractère à votre intérieur. Vos meubles ainsi parés donnent à votre pièce un aspect cosy et chaleureux, notamment si les meubles sont de style classique ou rustique. Ceux aux formes sculptées, comme les tables à manger, apportent une touche romantique sans perdre leur aspect fonctionnel.

Esprit romance ou gustavien

Le bois blanchi et patiné, qui peut composer une console, une bibliothèque ou une table, par exemple, est très élégant. Le mobilier qui mélange le bois blanc et le bois brut s'harmonise parfaitement. Esprit romance ou gustavien, par exemple, les intérieurs blancs ne manquent pas de charme. Et pour rehausser votre intérieur monochrome, n'hésitez pas à y associer des objets ou quelques meubles colorés. Ils vont permettre de donner du relief à la pièce et par la même occasion de faire ressortir table, consoles, bahut et bibliothèque.



5

«Habillés de bois blanchi, les meubles du salon révèlent leur élégance».

4. Blancheur immaculée pour une pièce où seul le parquet vient rompre le monotonie des tons. Maisons du Monde.

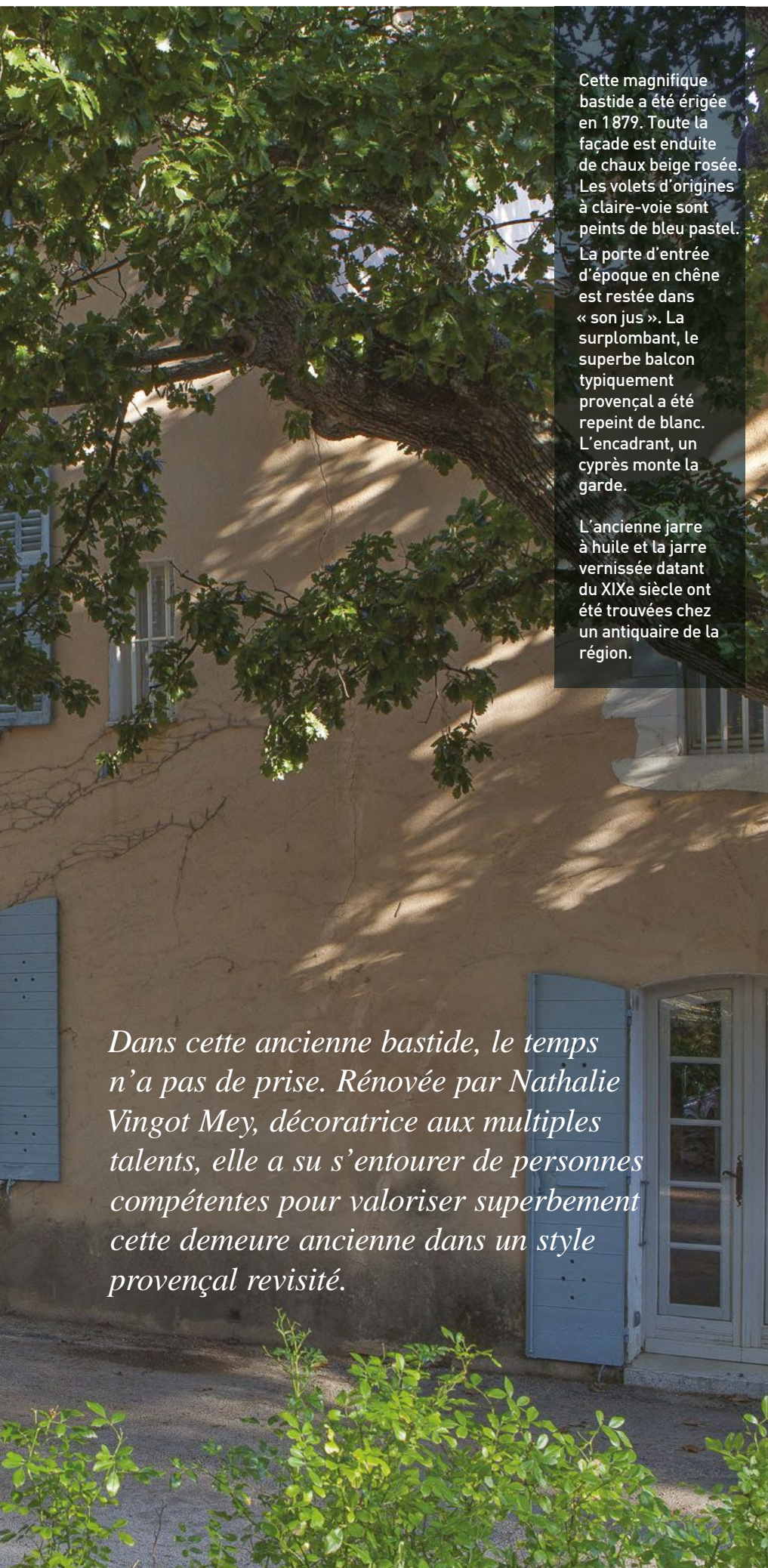
5. Recevez vos convives dans une atmosphère apaisante dans ce salon sublimé par une élégante et fonctionnelle table en peuplier massif, La Redoute, table Nottingham.

Recevez dans un
salon digne des plus
beaux châteaux avec
ces meubles chic
et raffinés. Grange,
collection provençal.



Un certain art de vivre

UN REPORTAGE RÉALISÉ PAR
Léa OELLER - Texte et Stylisme
Emmanuel SAVERNE - Photographie



Cette magnifique bastide a été érigée en 1879. Toute la façade est enduite de chaux beige rosée. Les volets d'origines à claire-voie sont peints de bleu pastel. La porte d'entrée d'époque en chêne est restée dans « son jus ». La surplombant, le superbe balcon typiquement provençal a été repeint de blanc. L'encadrant, un cyprès monte la garde.

L'ancienne jarre à huile et la jarre vernissée datant du XIXe siècle ont été trouvées chez un antiquaire de la région.


Dans cette ancienne bastide, le temps n'a pas de prise. Rénovée par Nathalie Vingot Mey, décoratrice aux multiples talents, elle a su s'entourer de personnes compétentes pour valoriser superbement cette demeure ancienne dans un style provençal revisité.



e n Provence, à partir du XIVe siècle, de grandes familles nobles ainsi que des officiers de l'Armée

Royale, acquièrent des vignobles. Dans les campagnes, autour d'Aix en Provence, parlementaires et riches bourgeois font construire des bastides qui sont de grandes demeures de famille. En 1610, un magistrat d'Aix en Provence fait ériger la bastide « La Grenobloise », solide maison de pierre de taille, qui fait face à la montagne Sainte Victoire. À l'époque, 10 hectares de vignes sont plantés. Plus tard, une verrerie y est installée faisant de ce domaine provençal l'un des premiers à mettre son vin en bouteille. En 1879, le domaine s'unit avec 2 fermes proches pour former la vaste propriété d'aujourd'hui : Le CHÂTEAU GRAND BOISE.

En l'an 2000, le Château prend un nouveau départ, grâce à son actuel propriétaire qui entreprend de gros travaux de rénovation. Oliviers et moutons sont enfin de retours. Les jardins y ont été réaménagés et plantés d'arbres méditerranéens.



Le salon d'époque
aux dimensions
généreuses, est
configuré en
longueur. Sol en
tomettes de terre
cuite, escalier en
pierre de taille et
mezzanine d'origine.

Rambarde et
rampe, en fer forgé,
fabriquées par un
feronnier local.

Canapés et rideaux
en lin, confectionnés
sur mesure, par
l'équipe d'artisans
de Nathalie.

Table basse et
lampes : Pomax.
Bureau ancien, de
famille.

Lustre : Vox Populi.

*les pièces à vivre
situées au rez-de-
chaussée sont
d'une grande
harmonie.*



Dès le matin, un délicieux petit-déjeuner est servi à l'ombre du vieux chêne vert. Table et chaises en fer forgé ont été repeintes de noir. Vaisselle blanche « Maison Grand Boise ».

Le bureau décoré par Nathalie ne déroge pas à la règle de l'élégance et du travail de style, en l'occurrence celui du XVIII^e siècle. Tout habillé de gris, c'est un modèle de raffinement.



Le carrelage ancien a été sauvegardé et remis en état. Trumeau, vitrine et bureau ont été chinés. Les fauteuils anciens sont repeints et tapissés de lin bistre. Lustre de style 18^e, réédition de chez Labyrinthe Intérieur.

Dans l'entrée, une banquette provençale a une place d'honneur.

Les murs sont patinés de blanc et de gris pâle, peinture La Seigneurie.

Suspendu au plafond, une lanterne de style ancien.

Accroché au mur, un tableau de Danielle Mercier.





La salle à manger, vaste et chaleureuse, est conviviale.

La table ovale en chêne blanchie est parfaite pour accueillir de nombreux convives.

Table de chez Basic Line, tout comme les chaises.

Tableau de Danielle Mercier. Rideaux en voile de coton, confectionnés sur mesure.

Servi à table, vin rosé et vin blanc « Cuvée Jadis. Château Grand Boise ».

Sur la table, chandeliers et vaisselle blanche : La Maison Grand Boise.

Soupière et carafes anciennes chinées chez un antiquaire en Provence.



C'est une grande demeure qui se loue à la semaine, le temps d'un week-end, ou pour des événements prestigieux. Une piscine et son pool-house offrent un lieu de détente privilégié. La décoration et les réaménagements ont été entrepris par Nathalie Vingot Mey, décoratrice aux multiples talents. « *Le propriétaire voulait un château chaleureux et accueillant témoignant d'une histoire de famille dans une ambiance chic. C'est un homme passionné d'antiquité et très sensible aux belles atmosphères. J'ai eu carte blanche et je me suis vraiment régalée pour donner une âme à cet endroit magnifique. Toute la structure était parfaite et a été respectée. Aucun changement d'attribution pour les pièces. Cependant, au niveau de la décoration, tout était à refaire. Le client m'a fait confiance et nous avons réfléchi ensemble pour créer une ambiance par espace. J'ai choisi, fait mes propositions, et il a accepté à 99 %* ». À quelques km, une sympathique et chaleureuse boutique, appartenant au château, est ouverte, dans une ambiance très accueillante. La boutique « *Maison Grand Boise* » propose des vins du Domaine, une épicerie fine, des objets et des meubles de décoration tout à fait dans l'air du temps.



*les invités sont choyés
et on peut leur souhaiter
un bon appétit...*

Dès que l'on franchit la grille d'entrée, le charme opère. Devant nous une grosse bastide avec une personnalité forte et bien présente, accueillante et authentique, semblant faire corps avec la nature. Tout autour des vignes et des chênes verts centenaires. De la terrasse, la vue s'étire jusqu'au Massif de la Sainte Beume en une succession de collines sauvages. L'entrée se fait par une lourde porte en chêne d'origine. Un long couloir dessert d'un côté le bureau et le grand salon. De l'autre la salle à manger et la cuisine contiguë. Le bureau tout habillé de gris est un modèle de raffinement. « *Je souhaitais créer un lieu très masculin, propice au travail* », souligne Nathalie. Le grand salon, configuré tout en longueur, est d'origine. Il a été très difficile à décorer et à meubler, de plus, il a fallu le rendre très chaleureux. Une mezzanine le surplombe. On y accède par un bel escalier en pierre de taille. Sur les murs, les boiseries existaient déjà mais ont été rajeunies en étant repeintes et patinées à l'ancienne, à la cendre. Pari réussi pour la salle à manger. « *On voulait qu'elle soit la plus conviviale, possible* », souligne la conceptrice. Le vaste vaisselier, ancien meuble de métier, a été chiné chez un antiquaire de la région, puis patiné, tout comme les deux consoles et les miroirs. La cheminée en marbre est d'époque. L'intérieur des placards de rangement, dédié au linge de maison, est peint de couleurs vives. Pour la cuisine, Nathalie désirait lui donner le style d'une authentique cuisine provençale, ancienne, mais fonctionnelle. Les meubles sont tous conçus sur mesure par un menuisier local. La jolie crédence, très décorative, est fabriquée à partir de terre vernissée ancienne. Au bout du couloir se trouve l'escalier d'origine en pierre de taille. Il dessert les étages de la partie nuit. Tous ces volumes ont été refaits. Les tomettes des marches et la rampe d'escalier, sont d'époque. Un petit fenestron, au charme suranné, éclaire l'escalier.

Le bas du vaisselier
est un ancien meuble
de métier patiné.

Le lustre est
une réédition du
XVIII^e siècle



Un petit air provençal pour la cuisine ouverte sur la terrasse.

Table de ferme chinée. Chaises en bois: Lacroix. Achetées à l'état brut et repeintes d'un rouge carmin.

Suspension, plats colorés, nappe, tablier, torchons, épicerie fine: La Maison Grand Bois.

L'escalier qui monte à l'étage des chambres est d'origine. Toute la cage a été refaite.

Tommettes et rampe en fer forgé sont d'époque.

Lanterne chinée. Gravures anciennes de famille.

*la cuisine de style
provençal joue
le jeu de l'authenticité*



La chambre
« Anis », à l'allure
printanière, incarne
le charme à l'état
pur. Baignée de
lumière, elle donne
sur le jardin.
Tableau de
Danielle Mercier.
Courtepointe,
coussins, fabriqués
sur mesure.

Cheminée d'époque,
en marbre. Sur le
dessus, objets coup
de cœur. Trumeau
de chez Pomax.

Dans la salle de
bains, meuble
de métier ancien
patiné, utile pour
ranger le linge de
toilette.
Tian ancien : La
Maison Grand Boise.

Coin de la chambre :
La fenêtre s'ouvre
sur le charmant
balcon. Banquette
et bout de lit
chinés, retapissés
et repeints.





Montons à l'étage. La chambre « Anis » est décorée tout en finesse. La porte-fenêtre s'ouvre sur un ravissant balcon qui donne sur le parc situé en contrebas. « *Je me suis inspirée d'une chambre classique avec des petites touches de teintes différentes, disséminées un peu partout, pour réveiller l'ensemble. J'avais envie d'insuffler du dynamisme, de l'originalité et de la créativité* » remarque la décoratrice. La salle de bains adjacente a subi de gros travaux. Tout a été refait. Le sol en béton ciré et les murs recouverts d'une peinture blanc craie confèrent une note très raffinée à l'ensemble. Dans la chambre « fraîcheur », dédiée aux enfants, elle s'est inspirée du thème de la délicatesse et de l'enfance. Deux couleurs pastel colorent les murs. D'un côté des rayures blanches et bleues, de l'autre, des murs blancs avec un soubassement bleu. La chambre « Parme » était au départ très froide. Pourquoi ne pas la rendre plus chaleureuse, la colorer de violet ? La petite salle de bains, s'harmonise parfaitement avec elle. ✱







Romantisme en Île de France

TEXTE ET STYLISME : MARIE LERMAIN
PHOTOS : OLIVIER HALLOT

*Dans cette maison d'hôtes, bâtit au
XVIII^e siècle, entre Meaux et Provins,
règnent charme, romantisme et silence.*



La table haute, de récupération a été modifiée par Véronique, pour devenir une table basse de salon, en lui coupant les pieds. Voilages blancs : Heytens. Napperon blanc, amidonné, chiné. Carafes anciennes de famille. Assiette grise : Maisons du Monde.

La commode de style Shabby est patinée à l'ancienne. Véronique l'a trouvée dans une brocante, tout comme le miroir, restauré et doré. Bonbonnière et flacon rose : Maisons du Monde. Chandelier de famille.



Nous avons acheté cette maison car elle se prêtait particulièrement bien à l'activité des chambres d'hôtes. Ce qui nous a plu c'est son jardin aux arbres centenaires, son ambiance rurale mais chaleureuse, son style naturel et authentique », soulignent Véronique et

Brendan Culligan, les propriétaires. Elle est située à Saint-Cyr-sur-Morin, à quelques kilomètres de Paris.

Cette demeure était à l'époque de son premier propriétaire, la maison principale du village. Elle appartenait à un carrier qui travaillait la pierre meulière, typique de la région. « La maison ayant été rénovée et décorée avec soin par les occupants précédents, nous avons choisi de la conserver en l'état » indique Véronique. Les anciens occupants ont mené des travaux de restauration et d'aménagements, très poussés. Les nouveaux maîtres des lieux se sont contentés de modifier les couleurs de la décoration, de meubler de meubles d'antiquaires et de famille et d'apporter leurs touches personnelles.

« Dès que nous avons un peu de temps, nous filons dans les Salons d'Antiquités ou dans les Foires à la Brocantes, de la région », confie Véronique.




Dans le salon la cheminée d'origine, en pierre du pays, est entourée de deux fauteuils Voltaire, trouvés chez un antiquaire de Provins et d'un joli canapé de style romantique. Les poutres du plafond sont en chêne brut, traitées et vernies.

Ci-dessous
La colonne au milieu du salon à plus de 500 ans et provient de chez un antiquaire de Soisson. Elle est originale au milieu de ce salon et crée un élégant contraste avec les murs recouverts de chaux.



« Le Clos de la Rose » à l'architecture Briarde est situé entre les rivières de la Marne et des Petits et Grand Morin. Cette ancienne ferme est cachée dans un environnement privilégié et c'est un lieu calme par excellence, aux confins de L'Île de France et à la lisière de La Champagne. Pour ce qui est des fleurs et des plantes, le seringua et la glycine, embaument dans tout le jardin. Des bosquets de buis, bien taillés, jalonnent la terrasse. Les roses anciennes, ont la part belle et leurs fleurs, si délicates, aux parfums, désuets et aux couleurs, subtils, enchantent le parc. On trouve différentes essences de rosiers comme la Rose de Meaux, le Bourbon, le Centfeuille, le Moussu et le fameux rosier Gallique dit « de Provins ».



Dans la salle à manger, vaisselier modèle Saint-Hubert, époque Napoléon III. Déniché chez un antiquaire de Champagne, il date de 1890 et à conserver sa patine blanche, au bitume de Judée. Exposées sur les étagères, des assiettes décoratives, du début du XXe siècle, représentent des scènes bucoliques. Chandeliers en bronze, de famille.

En haut à gauche : Bibliothèque créée sur mesure par un artisan local. Le beau lustre en pampilles de cristal, provient du Salon des Antiquaires de Provins.

En bas, à gauche : Le poêle à bois, de style Alsacien, chauffe toute la maison. Son foyer muni de portes, permettait de garder les plats au chaud. L'escalier d'origine a été restauré et patiné, par des professionnels. Rideau blanc : Maisons du Monde. Les poutres verticales, de la cage d'escalier, patinées d'ivoire, sont d'origines, tout comme les tomettes sur les marches.

En bas, à droite : La cuisine a été faite sur mesure par des professionnels. La suspension de style 1900 est ornée d'un napperon ancien. Une étagère en haut du mur, permet d'y exposer de vieux contenants, en faïence, chinés.



L'entrée se fait par le salon, au rez-de-jardin. L'ambiance est douce et feutrée. Les poutres du plafond ont été décapées pour mettre en valeur le bois de chêne, naturel. Les murs sont recouverts de chaux, matériaux et teintes naturelles. Dans La salle à manger la grande bibliothèque, construite en bois fruitiers, repeint de blanc, s'harmonise aux teintes générales. Un superbe meuble Saint-Hubert, acheté chez un antiquaire de la région, date de 1890. La nouvelle patine qui le recouvre, a été réalisée comme au XVIII^e siècle. Le poêle à bois, Alsacien, est un poêle de masse rectangulaire, mesure 2,35 m de hauteur et pèse 1 tonne 5... « *Nous l'allumons une fois le matin, une fois le soir et il diffuse une douce chaleur, toute la journée et la nuit* » rétorque Brendon. Les poutres et les montants d'escalier d'origines, sont badigeonnés de blanc dilué. Jouxant la salle à manger, la cuisine, faite sur mesure par les anciens locataires. Les poutres sont d'origines, noircies. Les fenêtres ont toutes été changées.





Dans la chambre
« Rose de Meaux »
le blanc et le bleu,
dominent. Peinture :
Farrow & Ball. Fauteuil
et couvre-lit : Pomax.

Les 3 chambres d'hôtes se nomment par des
noms de roses, comme « Belle de Crécy »,
« Rose de Meaux », « Rose de Provins ».



En haut à droite :
Fauteuil : Pomax.
Coussins : Maisons du Monde

Ci-dessous
Chaise ancienne,
chinée et repeinte.
Coussin : Maisons du Monde.



Les chambres d'hôtes sont un émerveillement

« *La Rose de Meaux* » est décorée dans le style romantique, de rose et de bleu pâle, jouant sur la délicatesse des couleurs pastel. Véronique a peint sur le haut du mur, une jolie frise, au pochoir et sur le rebord de la cheminée, elle a créé un patchwork avec différents carrelages, bleus.

Un vase reprend les couleurs bleu et blanc, de la décoration. La salle de bains est cloisonnée par une grille ancienne, en fer forgé, trouvée chez un antiquaire et repeinte en blanc, apportant un maximum de séduction et de lumière, à cette salle de bains. Le carrelage bleu foncé, posé sur le meuble-vasque confère une note tonique à l'ensemble. L'autre chambre « *Rose de Provins* » à un style rustique, des plus sympathique. Installée sous les combles, elle est cosy et champêtre. Sa salle de bains, habillée de bois sombre, apporte une note exotique.



Dans la chambre « Rose de Meaux », une charmante commode, ancienne, chinée est repeinte en bleu foncé. Un rideau fleuri occulte la salle de bains, de la chambre.



Vase ancien, de style chinois, chiné chez un antiquaire.



Véronique a une grande passion, celle du linge ancien qu'elle chine dès qu'elle a un peu de temps libre, sur les brocantes des villages alentour. « J'adore le linge de maison, ancien car chaque pièce est unique et à une histoire. La noblesse des matières, la beauté des broderies, l'élégance des dentelles est pour moi un véritable enchantement. Je chine ce linge avec plaisir, à la recherche de la pièce rare et merveilleuse. Découvrir du linge oublié depuis longtemps au fond d'une armoire et lui redonner une seconde vie est pour moi un véritable plaisir. » ✿



La salle de bains est parée d'un lambris blanc, placé à l'horizontale. Sur le meuble-vasque en maçonnerie, des carreaux bleus de chez Villeroy & Boch.

Carnet d'adresses:

- Le Clos de la rose : www.clos-de-la-rose.com
- Maisons du monde : www.maisonsdumonde.com
- Heytens : www.heydens.com
- Farrow & Ball : www.eu.farrow-ball.com
- Pomax : www.pomax.com
- Villeroy & Boch : www.villeroy-boch.de
- Jacob Delafon : www.jacobdelafon.com



Dans la chambre
« Rose de Provins »
installée en
soutente. Couver-lit
confectionné
par Véronique.
Aux murs, de
nombreux tableaux
reprennent le
motif de la rose.
Tous les meubles
sont anciens et
viennent de chez
les antiquaires de
la région.



Dans la salle de
bains, table en
chêne aménagée en
meuble-vasque de
chez Jacob- Delafon.
Un grand miroir est
venu, par la suite,
se rajouter.
Cadre blanc :
Maisons du Monde.



Tea Times, heureux
moment de la
journée où l'on peut
s'offrir une collation
bien mérité...
Lanterne Pomax.
Sur la table, nappe
et napperons brodés,
chinés. Service à thé
de famille.
Gâteaux et bougies :
Maisons du Monde.

La manufacture

Brun de Vian Tiran



En Alpaga :
Ces couvertures
sont enveloppantes
et procurent une
chaleur douillette
et une douceur
moelleuse. Elles
sont réversibles.
100 % Alpaga.
240 x 300 cm.
615 euros.

Naturel :
Une collection
en lin et mérinos.
Tissages chevrons
ou entrelacements
structurés.
Plaid Linéa :
20 % de lin et 80 %
de mérinos.
140 x 200 cm
204 euros.

Vers les Années quatre-vingt un curieux « tissu » insolite et déroutant fait son apparition. À cette période, Louis Brun le père de Pierre, lance ses premiers essais de couvertures en mohair. Par sa douceur, l'éclat de ses coloris et sa sensualité, il propose de nouveaux produits à une clientèle raffinée. La couleur Miel qu'il avait imaginée pour le premier mohair est toujours, un demi-siècle plus tard, en tête des ventes. Par la suite, les laines se sont diversifiées et l'alpaga, le chameau, le cachemire, la soie, le yak et le cashgora se sont rajoutées et mélangées à la fabrication. « *Nous avons rassemblé des fibres nobles venues de toute la planète pour les mélanger à d'autres fibres* » souligne Pierre. Mais quelque part une présence manquait, celles des Laines de Provence : Le Mérinos d'Arles d'origine. Son histoire remonte au temps des Romains, ensuite



Confort

Remarquable :

Ces couvertures d'hiver « Sherra » sont composées de 70 % de laine mérinos et de 30 % de cachemire. 240 x 260 cm 858 euros.

Bébé Lama :

Ces couvertures sont élaborées à partir de duvets volumineux et imperméables de bébés lamas qui apportent confort et bien-être. 240 x 300 cm 924 euros.

soutenu par Louis XVI, il avait acquis une solide réputation de qualité. Des siècles sont passés et toujours demeure un troupeau Mérinos d'Arles sur cette terre de Crau. Après l'avoir redécouvert, naissait la Collection Camargue. « *Nous avons été émerveillés par cette laine d'Arles, toujours aussi frisée, gonflante et si douce.* » remarque le directeur. Une laine si typique, unique en son genre, méritait un soin attentif et particulier dans sa transformation. Il fallait qu'elle ne soit mélangée à aucune autre matière première. Elle serait filée pure. Rapidement, plaids, étoles, écharpes furent déclinés pour constituer une nouvelle collection. Pour sa coloration, des tons doux et innovants ont été choisis, directement inspirés des paysages de Camargue les plus évocateurs : « Brume » comme celle qui monte au-dessus des étangs, « Galet » à l'image des cailloux roulés par la Durance, ainsi qu' « Orage » comme le ciel quand il de fâche, « Écume » en hommage à la mer qui déferle et enfin « Bure », inspirée de la robe réservée à l'habit des religieux.

Brun de Vian Tiran :
www.brundeviantiran.com
04 90 38 00 81





Dans le Perche

LE MOULIN DE SEVOUX

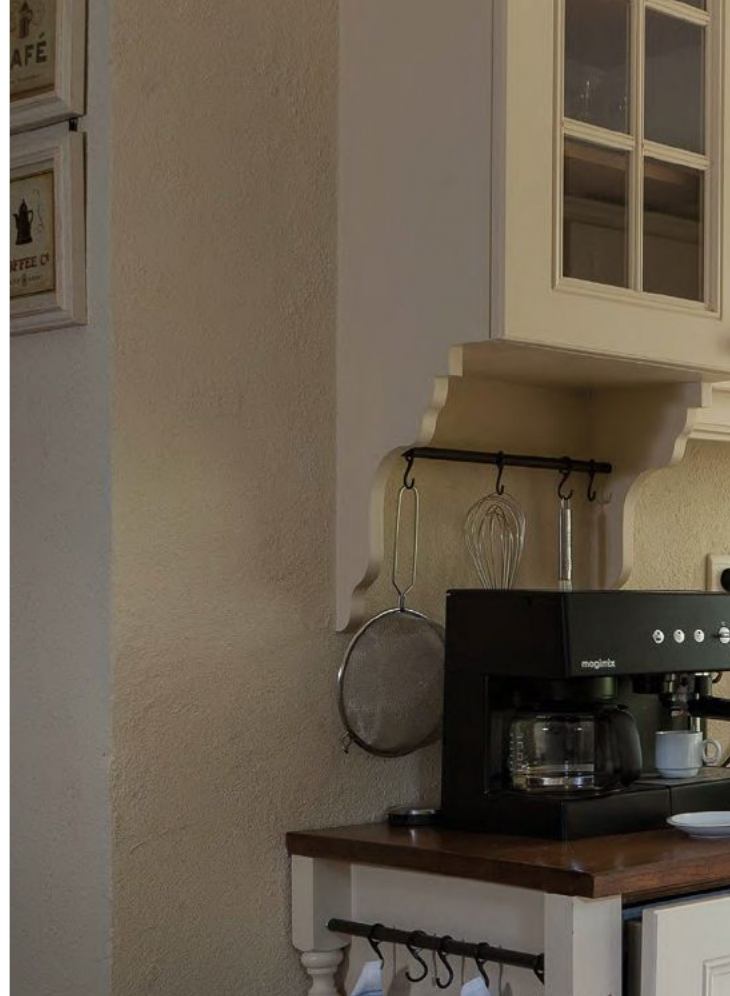
TEXTE ET STYLISME : LEA EOLLER
PHOTOS : EMMANUEL SAVERNE



Quand Nancy et Éric ont découvert le Moulin il était en très mauvais état. D'importants travaux ont été effectués et le jardin a été restauré et replanté de haies de fruitiers de plantes et toutes sortes de fleurs.

Cet ancien moulin à farine a été construit en 1816. Il a d'abord été une tréfilerie et a cessé de produire de la farine en 1909. Il était à l'époque équipé de deux roues hydrauliques. Sa construction, typique de la région, est faite de silex de calcaire et de briques. Le large toit est recouvert de tuiles plates : « Nous avons recherché une maison dans Le Perche près de Vimoutiers, ce fut un véritable

La cuisine est bien configurée. Conviviale et pratique elle s'ouvre sur le potager. Les murs teints sable sont accompagnés de matériaux recherchés comme les pierres anciennes du sol.



coup de cœur... La tranquillité, les forêts, la campagne vallonnée si belle nous ont conquis » soulignent-ils. Ils ont trouvé un moulin à vendre, qu'ils se sont empressés de visiter.

À l'intérieur du moulin des travaux conséquents ont été effectués. Ses nouveaux propriétaires ont rajouté des murs pour diviser les pièces puis ouverts des fenêtres, déjà existantes, mais fermées par des briques. En ce qui concerne la décoration, ils ont tout fait par eux-mêmes : le choix des couleurs, des meubles, du carrelage et des travaux simples. « Nous aimons bien chiner et dénicher de vieux objets qui ont une histoire et que l'on ne trouve pas partout. En fait ceux qui ont une âme. Nous faisons aussi souvent les marchés à la brocante dans la région, et aussi en Belgique ». Les sols du rez-de-chaussée étaient recouverts de terre battue. Aujourd'hui ils sont

Détail rideau : Dans la cuisine les rideaux à carreaux sont accrochés par une embrasse en fer forgé de chez Comptoir de famille, tout comme le rideau.





Dans la salle à manger, le bahut ancien a été déniché dans une brocante en Belgique tout comme l'horloge et les deux bustes.



Dans le salon, le superbe piano trône au milieu de la pièce. Deux portes-fenêtres vitrées ont été rajoutées pour apporter un plus de lumière.

Le salon, tout de blanc vêtu. Des meubles et des objets coup de cœur le décoorent. Au sol, d'anciens carreaux de terre cuite chinés en Belgique.

*un air de jazz joué au piano
résonne dans toute la maison*



Un long buffet de bois clair est bien pratique pour le rangement.

Dans la salle à manger une longue table de ferme est dressée. Le vaisselier ancien est de style 1900.

habillés de chêne huilé pour leur donner un côté ancien. Le chauffage est assuré par un poêle à bois et des radiateurs. La cuisine vaste et bien configurée, est un endroit où l'on se retrouve avec plaisir. Sur les murs des teintes sable et des matériaux recherchés, comme le sol fait de pierres très anciennes, traitées sablées et brossées qui sont là pour harmoniser l'ensemble. Grâce à deux portes vitrées, la cuisine s'ouvre directement sur la terrasse où une grande table en teck accueille les hôtes pour prendre un délicieux petit-déjeuner. Dans la salle à manger règne une ambiance propice à déguster de délicieux mets concoctés par les propriétaires. Le vaisselier vintage de style 1900, en bois clair, a été chiné en Belgique. Le vaste salon est parfait pour s'installer confortablement et écouter Nancy,



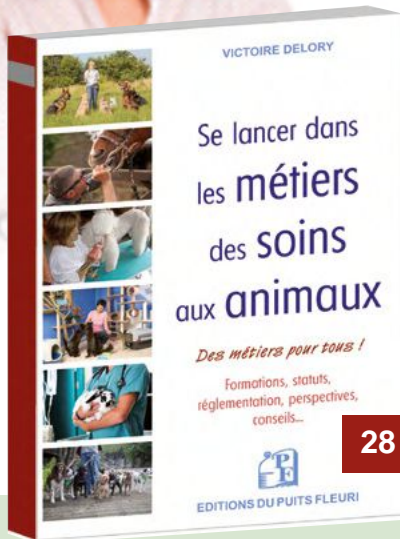
Le grand lit peint de blanc est encadré par deux chevets de même facture. Dais de lit chiné. Les murs sont crépis de blanc afin de garder un style authentique. linge de lit : AMPM.

La salle de bains coquette et cosy. Lavabo sur pieds et miroir chinés en Belgique.

pianiste professionnelle, jouer quelques morceaux choisis.

Dans le grenier, à l'origine se trouvaient déjà les chambres avec de la moquette et de minuscules salles de bains. « On a tout refait et nous avons créé 4 chambres à notre image aux noms champêtres de Romarin, Thym, Laurier, Fenouil... Chaque chambre est peinte suivant l'inspiration. Pour l'une, c'est le papier peint qui a donné l'esprit. Pour l'autre, c'est le couvre-lit qui a donné le style. Les salles de bains, refaites à neuf, sont très lumineuses et fonctionnelles. Les tabliers de baignoires sont en marbre d'Italie et sur

Tous les conseils pratiques et juridiques pour réussir sa reconversion professionnelle



28 €

Formations, statuts, réglementation, perspectives...

Réf. 653

15 x 21 cm - 240 pages



26 €

Éléments pratiques pour réussir son installation à la campagne

Réf. 664

14 x 19 cm - 210 pages



28 €

Marché, métiers, vente, réglementation, cadre...

Réf. 663

15 x 21 cm - 220 pages



28 €

Profession, marché, formations, consommateurs, entreprise...

Réf. 623

15 x 21 cm - 280 pages



23.80 €

Fonctions, obligations, carrière, recrutement...

Réf. 331

14 x 19 cm - 170 pages



28 €

Métiers, organisation, réglementations, adresses...

Réf. 646

15 x 21 cm - 190 pages

Bon de commande à renvoyer à : **LAFONT PRESSE**
53 rue du Chemin Vert - 92100 Boulogne-Billancourt

Coordonnées complètes :

Signature
Cachet

☐ vous commande les ouvrages dont les n° suivent :

☐ Ci-joint mon règlement par chèque ou CCP de € à l'ordre de **LAFONT PRESSE**

☐ Règlement par CB : N° ____ / ____ / ____ / ____ Validité : ____ / ____ N° crypto. : ____