

MAISON CREATIVE

LE N°1 DE LA PRESSE DÉCO

**MINI
CUISINES
MAXI
RANGEMENTS**

**SALLES
DE BAINS**
Aussi belles
que désirables

**FAITES
BOUGER
vos meubles**

de **30's**
à **80's**
**TENDANCES
RETRO**
COMMENT S'Y RETROUVER ?

MILAN
TOUJOURS AUSSI
INSPIRANT

Lun Médias

CPPAP

L 14498 - 140 - F: 4,50 € - RD



ARTE DECO

CARRELAGE & REVÊTEMENT

VOUS AVEZ
DU STYLE,
NOUS AVONS
LA DÉCO
QUI VA AVEC.



Credit photo : Shutterstock

- > Choix et disponibilité garantie
- > Meilleur rapport qualité/prix
- > Nos experts déco avec vous



POINT.P

VOTRE RÉUSSITE COMMENCE ICI

Rétro ou vintage ?

Du fait de la pluralité de leurs sens, la confusion est souvent de mise.

Si l'objet vintage à un vécu, le rétro peut être neuf mais d'un courant stylistique passé. Il renvoie à une période assez courte, qui débute vers les années 1930. Comment s'y retrouver ? Tout aussi inspirantes que pragmatiques, les réponses sont dans notre grand « Radar déco » de ce numéro : **décryptages, astuces et customisations personnalisées...** Que vous soyez adepte de l'« éco-logis », recycleur contraint, addict du confort ou casanier heureux, dans cette période de hausse des prix, l'arbitrage qui se fait de plus en plus entre le neuf et l'occasion* nous a encouragés à vous **partager des intérieurs où la seconde main se mixe avec une audace maîtrisée.** Prendre soin de vous au travers de votre intérieur n'est pas vintage mais plutôt rétro-progressiste !

Sandrine de Bruyne
Directrice de la rédaction



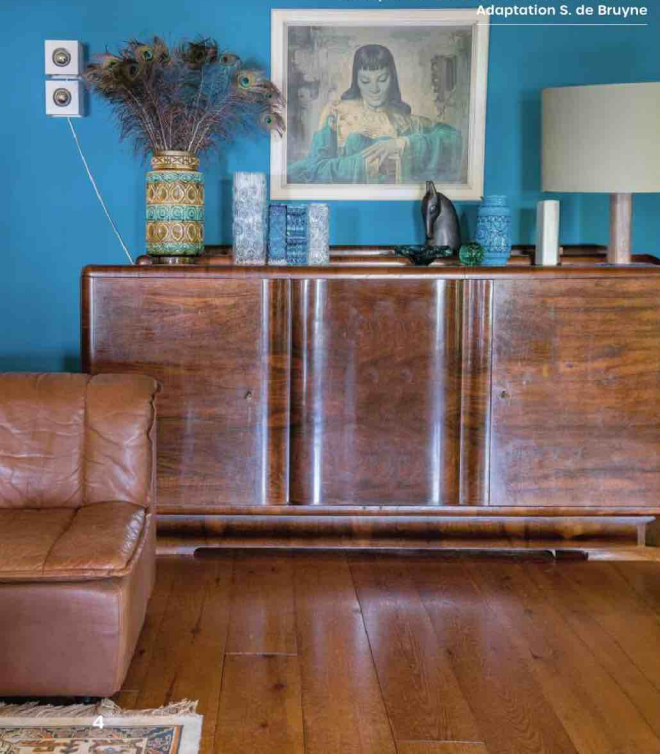
*Étude Sofinco et Ipea.

UN STYLE COLORE

KITCH- VINTAGE

© Réalisation Ton Bouwer -
Monique Van Der Pauw/cocofeatures.com -
Adaptation S. de Bruyne

Marilu et son mari **Gesines** vivent dans cet ancien petit chalet ouvrier, qu'ils ont mis dix ans à transformer en un véritable joyau de campagne. Le couple, passionné par le vintage, possède une grande collection de trésors, allant du kitch accrocheur au design iconique cool.



► Sur un buffet Art déco, vase avec plumes de paon déniché dans une brocante, en Allemagne. Le plancher est en bois de pin laqué.

Un intérieur décoré d'un mélange de styles et de couleurs audacieuses, stimulant l'attrait pour le style vintage et l'art.



► Table basse Space Age, lampes blanches de Cari Zalloni et toute une sélection de vases chinés. Le canapé a été trouvé sur un site néerlandais et la toile *L'Exil, lourd, est le prix que j'ai payé pour l'amour*, est signée du peintre Thomas Cooper Gotch.





« J'ai créé une atmosphère par pièce : une chinoiserie dans la chambre, un look champêtre dans la cuisine sur une base de caissons et de meubles Ikea, et un style très vintage dans le salon et la salle à manger », raconte Marilu.



► « Gesines a des mains en or. Il a rendu la maison habitable, et surtout notre cuisine, devenue aussi déco que fonctionnelle. Il sait tout fabriquer selon un modèle, à l'image de ces nouvelles portes-fenêtres qui ressemblent à s'y méprendre à des versions originales. »

« **G**esines connaissait la maison depuis son enfance, explique Marilu. Il vivait dans cette rue et il a toujours pensé que ça pourrait devenir une belle maison grâce aux vitraux. Quand elle fut enfin en vente, nous n'avons pas hésité une seconde. Il n'y avait qu'une chambre, une cuisine qui tombait en ruine, des toilettes et une douche. Le sous-plancher était encore composé de troncs d'arbres, il y avait de l'amiante dans les murs, les boiseries étaient en partie pourries... C'était terrible. Pourtant, je l'ai trouvée super-charmante. J'aime les demeures et les choses avec une histoire, et ici tout était comme avant. Beaucoup de rénovations ont dû être entreprises, Gesines avait de bonnes idées à ce sujet. "Tout ira bien, m'a-t-il dit, je peux le faire." Et je le savais, alors j'ai accepté, à une condition : il devrait toujours y avoir une pièce propre pour y vivre pendant les travaux. »





Contrairement aux
éclaboussures de
couleur, les boiseries
affichent une teinte
crème chaude.
« C'est une maison
sombre, le blanc ne
scintille pas ici, mais
il est étouffant.
Cette crème est par-
faite. Donnez au mur
une couleur ou une
impression différen-
te et tout semble diffé-
rent. La couleur et
le papier peint signi-
fient beaucoup moi. »

► « Nous aimons vraiment nous asseoir ici au printemps et à l'automne, quand il fait frais et que le jardin n'est pas encore gelé. Avec le chat, une tasse de café. Je suis très heureuse dans cet espace, comme dans tout le reste de la maison. » Banc français acheté dans un magasin d'antiquités local; table réalisée par Gesines; chaises achetées dans un magasin local.





La véranda remarquablement colorée en bleu et vert, est meublée avec des articles d'occasion en rotin et beaucoup de plantes devant de grandes fenêtres, lui conférant une atmosphère nostalgique tropicale. « Nous voulions un espace à partir duquel nous pourrions profiter au mieux du jardin. »

ÉCLECTIQUEMENT CHALEUREUX

Marilu et Gesines, heureux de partager depuis de longues années la même folie pour la décoration.

« Nous trouvons l'inspiration un peu partout : dans les jardins, les musées, les rues, la musique, Instagram, les films – en particulier ceux de Pedro Almodóvar », s'en amusent-ils.



Le reportage complet
de la maison sur le site
maisoncreative.com

Donnez une
autre dimension
à votre maison



VÉRANDA | EXTENSION | PERGOLA
vie-veranda.com

VIE & VERANDA
PLUS D'ESPACE POUR VOS RÊVES

inspirations

- 4 Regard sur... un style coloré
kitch-vintage
- 34 L'art et les matières, chez Laure

radar déco : les styles rétro

- 18 20's-30's: précieux
- 20 40's-50's: moderne
- 24 60's: pop
- 26 70's: psychédélique
- 30 80's: géométrique

aménagement

- 68 Mini-cuisines,
maxi-rangements
- 80-94 Avant-Après:
spécial cuisines
- 84 Cuisine de famille
chez Emmanuelle

équipement

- 44 Une salle de bains
comme à l'hôtel

actu stylée

- 58 Optez pour la versatilité
- 116 Maximalisme

modes de vie à Milan

- 100 L'extravagante et unique
cité lombarde -
Chez Cristina Fogazzi
- 108 Harmonie à la milanaise
- 124 Les idées à picorer
à l'hôtel Casa Cipriani
- 129 Adresses

Une partie de cette édition comprend pour les abonnés: une lettre de bienvenue, une lettre de confirmation d'abonnement et une lettre nouvelle formule d'abonnement à Maison Créative. Pour le kiosque, un supplément qui ne peut être vendu séparément. Les abonnés peuvent l'obtenir gratuitement, dans la limite des stocks disponibles, en écrivant au service abonnements en indiquant leurs coordonnées complètes et leur numéro d'abonnement.



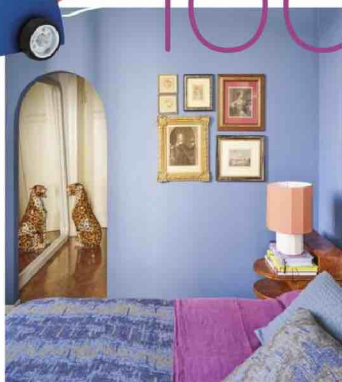
© Scatag



© V Garner



16



© Living Media



Les Ombrières® de La Scourtinerie

Voiles d'ombrage en fibre de coco 100% naturelle



www.scourtinerie.com

Retrouvez tous
nos modèles :



Les styles rétro

Des années folles aux 80's, les styles emblématiques de la décoration reviennent sur le devant de la scène ! Sachez les reconnaître, les adopter, et les associer en choisissant couleurs et motifs adéquats. Pièces iconiques, nouveautés inspirées et upcycling viendront parfaire le décor.

Par Céline Amico
& S. de Bruyne

Radar déco Comment s'y retrouver ?



► Des assises fifties, une suspension contemporaine... Quand les différentes décennies déco cohabitent, le charme opère ! Design par @craft_of_interior @zasoby.studio



TENDANCE
20-30

PRÉCIEUX

Fauteuil « Trenó »,
Sentta



TENDANCE
40-50

MODERNE

Bahut « Tanis »,
Ligne Roset



TENDANCE
60

POP

Lampe « Varmblint »,
Ikea



TENDANCE
70

PSYCHÉDELIQUE

Assiette ancienne,
Maison Girouette



TENDANCE
80

GÉOMÉTRIQUE

Tabouret « Bit »,
Normann
Copenhagen



TENDANCE
20-30

L'Art déco roi

Le style Art déco célèbre les arts décoratifs sous toutes leurs formes : tapisserie, ébénisterie, orfèvrerie...
Étoffes opulentes, matériaux nobles (acajou, laiton...), miroirs aux contours biseautés, pans coupés, octogones encadrés de solides bordures, il succède à l'Art nouveau.



LES ICONIQUES

- 1. Fauteuil crapaud « Zidow » en velours, **Aux Portes de la Déco**
- 2. Table basse en verre et bois, **Selency**
- 3. Lampe « 5321 » en laiton, **Gubi**



DIY

MIROIR ARTY-SHOW!

Typiques de la mouvance Art déco, les symétriques bordures dorées s'invitent sur cette glace.



L'INSTAGRAMEUSE

► Clémence, artiste et fondatrice du studio créatif The Moods nous offre une réalisation à petit prix à installer dans une entrée ou une salle de bains.

@cbyclecence

► Nettoyez le miroir avec un chiffon pour éliminer les poussières. Au feutre effaçable, marquez les repères des futures lignes géométriques sur le support, en veillant à créer un effet de symétrie. Munissez-vous d'un ruban adhésif doré mat, évocateur du laiton... Appliquez-le sur le miroir en suivant les repères préalablement réalisés. Admirez!



► Retrouvez toutes les tendances rétro en exclu sur le site maisoncreative.com



1



2



3

LE SHOPPING

► 1. Fauteuil «Requiem» velours et métal, 299 €, **Maisons du Monde**

► 2. Applique «Fawcett» en verre, tissu et opaline, prix sur demande, **Essential Home**

► 3. Miroir «Arch Fan» en verre, 117 €, **Melody Maison**

► 4. Corbeille à papier en métal, 264 €, **Must Have Bins**



4

LA PALETTE DES ANNÉES FOLLES

► Un répertoire de couleurs feutrées, twisté d'une note de rose pale pour illuminer le décor. De gauche à droite: «**HOPPER**», **Little Greene**; «**DIX BLUE**», **Farrow & Ball**; «**ARCHUT**», **Graham & Brown**; «**CANARD FONCÉ**», **V33**



Modern love

Des lignes épurées, des matériaux naturels et innovants : le bois, le placage, la résine polyester renforcée de fibres de verre, permettent d'obtenir des meubles aux galbes organiques. Après les 40's oniriques et fantastiques, les 50's naviguent entre industriel et sobriété scandinave.

TENDANCE
40-50



► Oscillant entre couleurs sourdes et plus tendres, bois chocolat et métal, l'inspiration fifties affirme son parti pris graphique, avec raffinement.
Lindfield House par Frank Designs

© Jacqui Turk

LES ICONIQUES

- 1. Lampadaire « Arco » en marbre et métal, **Flos**
- 2. Lampe « Night Clock » en laiton, **Vitra**
- 3. Fauteuil « Egg » en métal et tissu, **Fritz Hansen**



LA PALETTE DES DESIGNERS

► Un éventail de teintes organiques, à la fois raffinées et enveloppantes, à l'image d'Eames, Jacobsen, Le Corbusier... De haut en bas :

► « CINESE », Little Shop of Colors

► « L'ALLÉGRESSE », Ressource

► « LICHEN », Caravane

► « DESERT SUNSET », Benjamin Moore

© Casadeco



© Papier peint « Electricity », Casello - DR



DIY

COIFFEUSE-VALISE

► Reportez les dimensions intérieures de la valise, au crayon, au dos d'un lé de papier peint d'inspiration 1950. Découpez, encollez les coupons puis appliquez-les sur le support. Procurez-vous quatre piétements de 70 cm de haut. Vissez-les sous le bagage. Collez ensuite le miroir sur l'ouvrant supérieur puis disposez les ampoules le dissimulant le fil à l'arrière de la coiffeuse.



► Miroir « Néo » en bois et verre, 39,90 €, Leroy Merlin

► Canapé « 210 » en tissu et bois, 4090 €, Red Edition



L'INSTAGRAMEUSE

► Passionnée de chine, de macramé et de Pantone vintage, Aurélie aime détourner les meubles et objets anciens pour leur offrir une nouvelle vie. @lili_chine_en_couleur



► Des astuces DIY en exclu sur le site maisoncreative.com



► Prise électrique « Gabrielle » en métal PVD recyclé, à partir de 55,74 €, Madame Steel



► Coussin
en coton, 62 €,
Hübsch



► Demi «Bloc-
tiroir» en noyer,
59,95 €, **Muji**



50'S

DE LA MODERNITÉ,
SINON RIEN!



► Suspension
«Bubble Saucer»
en plastique et tissu,
594 €, **Hay**

L'IDÉE FUNKY À ADOPTER



► Coup de cœur pour la moquette
à motifs organiques de l'hôtel Puro,
à Cracovie (Pologne), juste parfaite
pour faire vibrer le bois et les tissus
d'inspirations fifties. Projet **Studio
Paradowski**, © **Pion Studio**



► Tapis «Echo»,
100 % laine de
Nouvelle-Zélande,
à partir de 895 €, **Edito**

Pop-star

Incarnant l'ère de la conquête spatiale et du futurisme, les sixties célèbrent la rondeur et les imprimés géométriques, le plastique, les couleurs acidulées et le mobilier polyvalent : les années pop sont en marche !

TENDANCE
60

© Wouter Van Der Sar



Des motifs floraux pleins de gaieté, des teintes vitaminées, une cloison astucieuse séparant la chambre du bureau : un condensé de l'état d'esprit sixties ! **Julien Kummer**

LES ICONIQUES

- 1. Fauteuil « Mushroom » en tissu, **Artifort**
- 2. Lampe « Nesso » en plastique, **Artemide**
- 3. Tabouret « Tam-Tam » en plastique, **Stamp**.



DIY SUSPENSION SCANDINAVE

La suspension en ruban de bois : une pièce incontournable des 60's à reproduire en quelques minutes!



L'INSTAGRAMEUSE

► Aurélie, maman de trois enfants, fan de DIY nature et authentiques, aux influences nordiques.

@mum_love_mint_and_liberty

► Pour mener à bien ce DIY, vous aurez besoin de :
- 20 segments de 60 cm découpés dans un ruban de placage bois (5 cm de largeur);
- un vase en plexiglas de 15 cm de hauteur pour le passage du fil électrique;
- un fil électrique de la longueur souhaitée.



► Des astuces DIY en exclu sur le site maisoncreative.com



1



2



3

LE SHOPPING

► 1. Bouilloire en acier inoxydable, 58,95 €, **Enamel Happy**

► 2. Coussin « Annor » en coton, 39,90 €, **Bloomingville**

► 3. Commode « Pola » en hêtre massif, 259,99 €, **But**

► 4. Fauteuil « Club » en tissu, 439 €, **Kave Home**



4

LA PALETTE FLEURIE

► Par ici l'arc-en-ciel de teintes acidulées, incarnation de l'optimisme de toute une décennie! De gauche à droite: « CHOCOLAT », **Dulux Valentine**; « ENGLISH YELLOW », **Annie Sloan**; « PASSEREAU », **Colibri**; « 094-2B », **Unikalo**.



Psychédéclic

TENDANCE
70

Modelables à l'envi, les matériaux post-1950-1960 (plastique ABS...) assoient leur influence, permettant de créer de nouveaux objets aux formes tout en rondeur, jusque-là fantasmées. C'est aussi le temps de l'inox, du verre fumé, de la résine...



► Assises aux nuances épicées, verre ambré, tapis piqué d'un motif hypnotique... Cette salle à manger revisite le style seventies avec sophistication. © Ruggable

1



LES ICONIQUES

- 1. Rangement « Barbay » en bois et métal, **Verpan**
- 2. Fauteuil « Élysée » en tissu, **Ligne Roset**
- 3. Pomme à glaçons en plastique, **Etsy**
- 4. Rangement « Componibili » en plastique, **Kartell**

2



3



LA PALETTE RÉJOUISSANTE

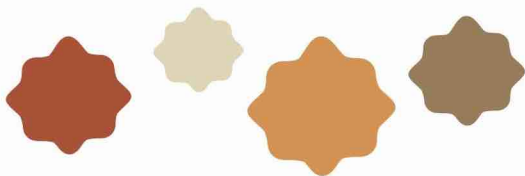
► Désireuse de s'affranchir des carcans, cette décennie s'offre une explosion de couleurs naturelles mais puissantes: orange, jaune, marron, vert... qui contrastent avec de belles notes argentées. De gauche à droite:

► « MADAGASCAR »,
Algo

► « BLANC CASSÉ »,
4Murs

► « CURCUMA »,
Pure and Paint

► « ANTILOPE », 1825



► Étagère
orange en
contreplaqué,
329 €. HKliving

© Papier peint « 70s Ornement », Wallism - DR



L'INSTAGRAMEUSE

► Alicia, surdouée dans le maniement de la scie sauteuse et des pinceaux, crée des DIY aux accents vintage pétris de good vibes. @alichuree

DIY

TABLE FLEUR

► Découpez deux rectangles de L. 46 x P. 30 cm (ép. 2 cm) dans une planche. Dessinez deux cercles en enfilade sur chaque rectangle. Tracez sur chacune des bases des deux cercles deux languettes de L. 2 x H. 23 cm qui serviront à imbriquer les planches. Découpez les contours ondulés des planches et les encoches à la scie sauteuse. Encollez-les puis imbriquez les deux découpes. Fixez un plateau rond à la colle sur la réalisation. Peignez l'ensemble.



► Assiette ancienne en grès, prix selon disponibilité, **Maison Girouette**



► Fauteuil en métal et tissu, 749 €, **Athezza**



► Miroir «Sleek» en polyrésine, 99,95 €, **&Klevering**

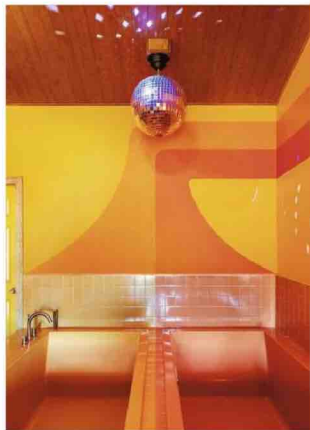


► Lampe à poser «Claude» en céramique, 265 €, **Maison Sarah Lavoine**



► Assiette en céramique, 10 €, **Éditions Prisunic pour Monoprix**

L'IDÉE FUNKY À ADOPTER



► Inventée par Louis Woeste (en 1917), au Dive Motel, à Nashville (États-Unis), la boule disco placée au-dessus de la baignoire fait toujours fureur. **The Dive Interiors**



► Table de chevet en MDF, 725 €, **HKliving**



► Boule à facettes en miroir, 48,90 €, **Rice**

70'S

LES PREMIERS JOURS
DU DISCO

L'école des fun!

Inspirés par le mouvement Memphis, les designers imaginent du mobilier, des luminaires et des accessoires aux formes libres, aux couleurs pep's et aux motifs ultra-graphiques, à rebours des codes établis. C'est aussi l'époque des néons et des objets en plexiglas.

TENDANCE
80



► À nous la cuisine façon jeu de construction, aux blocs de couleurs gourmandes.
© Justine Guillermou/
Rainbow Shaker

LES ICONIQUES

- 1. Fauteuil « Järpen » (maintenant « Skålboda ») en métal, **Ikea**
- 2. Lampe de table « Super » en fibre de verre et métal, **Memphis Milano**
- 3. Bouilloire « Il Conico » en acier inoxydable, **Alessi**



LA PALETTE COLOR BLOCK

► Au programme:
un éventail de couleurs
primaires, réinventées
avec créativité. De haut
en bas:

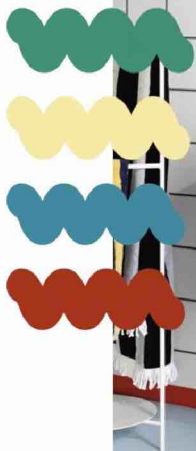
► « LEAF », Plum Living

► « SOUS LES TILLEULS »,

Tollens

► « MIAMI », Luxens chez
Leroy Melin

► « CARMIN », Naé



► Indispensable pour ménager
une ambiance eighties: le motif
quadrillage, qui s'invite ici sur un car-
relage blanc basique, aux joints souli-
gnés de noir. © Montana Furniture



DIV

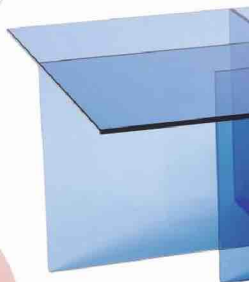
TABLE ESPRIT MEMPHIS

► Coupez 14 Tubes de PVC de 35 cm de longueur. Nouez une ficelle autour de 7 d'entre eux, placés à la verticale, puis appliquez de la mousse expansive entre leurs interstices pour les solidariser et former le premier piètement. Réitérez l'opération pour former le deuxième piètement, avant de laisser sécher deux heures. Collez un plateau de table découpé en arrondi sur les deux piètements, puis procédez à la mise en couleur.



► Suspension
« Santa Fe »
en céramique,
Memphis Milano

► Fauteuil
« Levi » en tissu,
1990 €, **Out**



L'INSTAGRAMEUSE

► Régina, passionnée de mode, de déco et de couleurs vibrantes, imagine des DIY 100 % bonne humeur qui électrisent son intérieur. @regina_pisano



► Tapis «Yantra»
100 % laine de
Nouvelle-Zélande,
3105 €, **Floor Story**

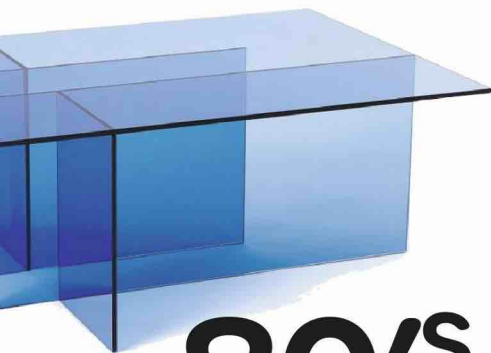


► Étagère
en céramique,
150 €, **Studio
Cubbe sur
insidy**

L'IDÉE FUNKY À ADOPTER



► Une tête de lit ondulante, et
graphique à souhait, repérée à l'hôtel
Paradiso, à Ibiza (Espagne).



► Table basse
«Anouk» en verre,
499 €, **Westwing**



► Lampe
«Cemi 04» en
acier laqué, 310 €,
Presse Citron



► Chevet en
bois, prix sur
demande, **Italica**

80'S

**NÉON, PANTONE FLUO ET
MOTIFS EFFERVESCENTS**

L'ART ET LES MATIÈRES

Dans la campagne provençale,
Laure Ardouin Marie
a transformé sa maison
des années 1970 en un mas
contemporain arty et
terriblement raffiné.
Désormais, on dirait
(vraiment) le Sud.

© Réalisation M. Spezia - Texte A. Bisazza/
Living Inside - Adaptation Bulle Garenne





► Comme un fil rouge assurant l'harmonie générale, une palette écramée parsemée de notes boisées, charbonnées et dorées a été choisie. Canapés, *Bolia*; tables basses, *La Redoute Intérieurs*; luminaires, *Leroy Merlin*; rideaux, *Nobilis*.

► 50 m² et 7 mètres de hauteur sous plafond... La salle à manger joue dans la cour des grands! Table et chaises scandinaves chinées; suspensions, Gubi; tapis Toulemonde Bochart; tapisseries murales, Mira Sohlen.



► La propriétaire a mis en scène la télévision à l'aide d'un paravent gommant sa présence et proposant une perspective intéressante.

Après des années parisiennes à courir après le temps, Laure Ardouin Marie et son mari décident de ralentir le rythme du côté de Montpellier. « Nous aspirions à une façon de vivre plus douce au contact de la nature, notamment pour nos deux filles », explique l'architecte d'intérieur et directrice artistique à la tête de son studio éponyme. Au cœur d'un village pittoresque entouré de bois et de vignes, le couple déniche une propriété des années 1970 qui manque de charme mais dispose de sérieux atouts : des volumes généreux entourés d'un jardin proposant piscine et dépendance, des espaces ouverts les uns sur les autres et des chambres avec salle de bains privative. Rêvant d'une maison de maître, Laure rhabille les murs extérieurs, couverts de plâtre, d'un revêtement minéral et de pierres typiquement provençales. Les volets blancs ont cédé la place à un vert-de-gris répondant à la flore locale : pins, oliviers, lavande et plantes aromatiques ! À l'intérieur règne une douceur de vivre à l'esthétique pointue : camaïeu beige parsemé de noir, matières plurielles et mobilier choisi avec minutie. « Il est important de donner du temps au processus de décoration. Une maison est un puzzle qui s'assemble pièce par pièce », sourit la propriétaire.



Un voile de confort se pose au petit salon, dont la vue sur la piscine annonce des jours heureux. Côté mobilier, les textures sont à l'honneur. Assises vintage recouvertes d'un tissu **Dedar** ; table en pierre de lave, **Studio Ler** ; buffet, **Bolia**.





► À droite de la cheminée, un miroir court le long du mur pour brouiller les pistes volumétriques. S'y adosse une masterpiece du design : une bibliothèque en plexiglas fumé signée Michel Ducaroy.



► La suite parentale ose le noir, élégant et intimiste, dans un bal de courbes qui se charge de l'adoucir. Table basse, **Prettypegs**; suspensions, **Tom Dixon**; tapis, **La Corbeille Éditions**; portant suspendu, **Bolia**.

Dans la salle de bains,
minimalisme et total look
minéral offrent une pause
visuelle. Le corps et l'esprit
sont alors invités à se
déshabiller de tout superflu.
Ici, tout cool de source, même
le tabouret (Vitra)...





Doser, le secret du bonheur (intérieur)

► « J'aime laisser des souffles et des espaces vides pour créer du rythme. À l'inverse, donner aux yeux quelque chose à regarder permet de détourner l'attention et de rendre un défaut architectural invisible. Tout n'est qu'équilibre », explique Laure Ardouin Marie.

- 1. Pour ancrer la maison dans son territoire, la propriétaire parie sur l'artisanat local. Sa dernière découverte ? Olivia Cognet, une artiste basée à Vallauris, fief historique de la céramique.
- 2. Une apparente simplicité se savoure en cuisine et fait la part belle au jardin, véritable pièce de vie à ciel ouvert.
- 3. Entre son bureau personnel et Paris, Laure accompagne les marques de luxe dans le développement de leur identité architecturale et scénographique.



► Le reportage complet sur le site maisoncreative.com



Comment faire entrer plus de lumière chez vous ?

Vous rêvez d'un intérieur lumineux et accueillant, mais vous ne savez pas comment faire entrer plus de lumière naturelle chez vous ? Ne vous inquiétez pas, vous n'êtes pas seul !

La lumière naturelle est un élément paradoxal dans l'habitat : c'est le critère de choix numéro 1 lorsque nous cherchons un logement, mais une fois propriétaire, nous avons tendance à la négliger pour nous concentrer sur d'autres améliorations. Pourquoi cela ? Par facilité et souci d'économie, nous cherchons en priorité à rénover l'existant et oublions souvent d'explorer des solutions plus innovantes.

Levez la tête et ouvrez votre toit !

Il existe une solution simple et efficace pour faire entrer de la lumière naturelle dans votre logement : l'installation de fenêtres de toit ! La lumière zénithale est plus puissante que l'éclairage provenant des fenêtres en façade et insensible aux problèmes d'orientation.

L'installation de fenêtres de toit VELUX est plus rapide et moins salissante que des travaux de maçonnerie classiques. Il suffit de soulever quelques tuiles de votre couverture et la lumière jaillit déjà !

En installant des fenêtres de toit VELUX, vous profiterez de tous les avantages de la lumière naturelle en créant un intérieur lumineux et accueillant.

C'est le moment de renouer avec vos rêves originaux de maison lumineuse.

Explorez les solutions VELUX et transformez vos espaces. Vous serez agréablement surpris du résultat.



Le conseil du pro
Michel Legrand
Expert VELUX

Les maisons illuminées naturellement sont les plus recherchées.

La lumière naturelle augmente automatiquement la valeur de votre investissement immobilier.

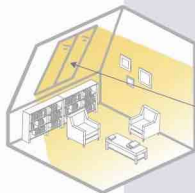
Le saviez vous ?

La lumière est le troisième critère de choix lors d'un achat immobilier

 **65 %**
Le prix*

 **64 %**
L'emplacement*

 **40 %**
La luminosité*



*Etude Figaro Immo. Dernière édition.



Discutez de votre projet avec l'un de nos conseillers.

UNE SALLE DE BAINS *COMME À L'HÔTEL*

Spectaculaires, organisées et ultra-déco, les salles de bains d'hôtels dévoilent des secrets d'aménagement avec la complicité d'architectes. Accessoires indispensables, couleurs et matières, des inspirations à copier chez soi sans plus tarder !

Par Céline de Almeida





► Plusieurs combinaisons de couleurs et de matériaux pour cette vasque lumineuse, design AL Studio, prix selon configuration, «Albume Lux», Antonio Lupi.

OH LA VASQUE !



Martin Brudnizki

Architecte de l'hôtel
Le Grand Mazarin, à Paris.

« La salle de bains doit répondre à vos besoins de manière intuitive. Pour cela, intégrez un maximum de niches et de rangements, notamment dans la douche. Et utilisez un miroir chauffant pour éviter la condensation. »

© Vincent Leroux



2

Simple ou double, intégrée, encastrée ou à poser, la vasque donne le ton de la déco. Selon le style de la pièce, privilégiez les belles matières – marbre, verre ou laiton – ou les couleurs inattendues, coordonnées aux revêtements, pour un effet wahou garanti !

LE + DÉCO MON BEAU MIROIR

Oubliez les formats classiques, trop convenus, place objets aux formes libres !



► Miroir semi-oblong, H. 100 cm, 208,80 €. « First », **Decotec**



► Miroir en bois de forme organique, 60 x 44 cm, 39,99 €. **Monoprix**



► 1. Vasque à poser en Akron® cannelé, H. 40 cm, à partir de 746,40 €. « Delia Zero », **Acquabella**

► 2. Vasque ronde à poser en acier inox, Ø 40 cm, H. 12,5 cm, 3.709 €. **Gessi** chez **David B**

► 3. Plan vasque en verre blanc brillant et meuble coulissant, l. 91 cm, 1174,00 €. **Delpha**

► 4. Vasque en céramique sur un meuble vert laqué, l. 120 cm, 2.790 €. « My Time », **Idea Group**



MIROIRS & MEUBLES ANNONCEZ LA COULEUR

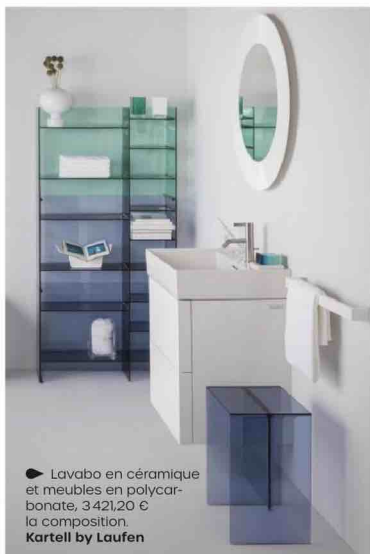


Benjamin El Doghaïli

*Architecte de l'hôtel
Mama Shelter de Dijon*

Contrairement aux
chambres, pas de clins d'œil
au territoire viticole dans
les salles de bains de cet
hôtel, mais un esprit eighties
assumé, entre les miroirs et
les meubles vasques rose
bubble-gum, et la mosaïque
à rayures.

© Francis Amiaud



Les couleurs et les motifs s'exposent sur toutes les surfaces disponibles, y compris sur les meubles : en version monochrome, nuancée par un camaïeu ou une surface en relief, bicolore avec des rayures ou des damiers, ou encore multicolore, à grand renfort de motifs graphiques.



équipement | Une salle de bains
comme à l'hôtel

► Un savant mélange de formes
et couleurs, version color block sur
les murs opposant bleu pétrole et rose
poudré et texturé sur le plan en terrazzo.
Architectes : **Bergman & Co.**
© Nicole England



► Toutes les tendances
salle de bains sur le site
maisoncreative.com

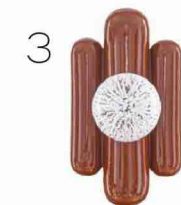
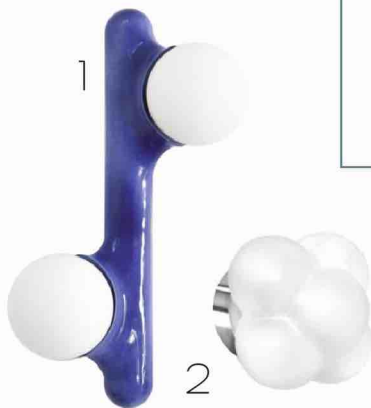


► Lave-mains et meuble bas
gris velouté laqué mat, 861,60 €.
«Icon», Geberit

LE + DÉCO

LA LUMIÈRE S'APPLIQUE

Organique, précieuse ou arty, en solo ou en duo, c'est la touche finale indispensable pour une mise en beauté réussie.



► Disponible sous forme de carreaux prêts à installer, ce revêtement cannelé habille aussi bien les murs que les meubles de salle de bains. Design Claudia Afshar, prix sur demande. «Dekton Ukiyo», **Cosentino**

► 1. En céramique coulée et verre dépoli mat, 680 €. «Prickly Pear», **Mickael Koska**

► 2. En verre soufflé sablé et laiton doré ou chromé, 480 €. «Mimosa», **Margaux Keller**

► 3. En céramique et globe opaline, 330 €. «Madeleine», **Cosin**

FAITES MOUSSER LA BAIGNOIRE



Dorothee Meilichzon

*Architecte de l'hôtel Cowley
Manor, à Cowley (G-B)*

*« Je me suis inspirée de
l'histoire des lieux pour
imaginer des meubles
sur mesure, comme cette
baignoire couverte de
lave émaillée et au tablier
rainuré en laque brillante,
rappelant le lambris cher
aux Anglais. »*

© Mr. Tipper





► Baignoire en îlot inspirée de la tradition du bain japonais, en Mineral Stone®, 2705 €. « Osaka », **Riluxa**

Souvent considérée comme un objet de luxe, notamment dans les petits espaces, la baignoire se glisse désormais dans toutes les salles de bains : en îlot, dans un format compact ou en angle, habillée de coloris tendance et accompagnée de sa vasque coordonnée.

LE + DÉCO COULE ATTITUDE

Encastrée, posée ou sur pied, il y a une robinetterie pour tous les besoins et tous les styles.

► Mitigeur bain-douche monotrou, 730,80 €, « Conca », **Idéal Standard**



► Mélangeur bain douche chromé, 930 €. « Atrio », **Grohe**

► Sur pied, noir mat, H. 111,5 cm, 718,80 €, **Kramer** chez **Vascoplan**



► Baignoire en résine, version rose poudré ou blanc, 110 x 130 x H. 62 cm, 7383 €. **Falper** chez **Cascade**



► Mise en scène sur une estrade, dans un écran de Silestone®, cette baignoire attire tous les regards. « Versailles Ivory », **Cosentino**

CABINES DE DOUCHE HOT FINITIONS



Patricia Urquiola

*Architecte de l'hôtel
Six Senses, à Rome*

Niché derrière une façade classée, Patricia Urquiola a signé un décor où se côtoient patrimoine historique et design, à l'image de cette cabine en travertin, fermée par une paroi en métal et verre flûté.

© John Athimaris



Ces écrins, sertis de parois sur mesure en verre coloré ou transparent – mais flouté, dépoli ou sablé pour se protéger des regards indiscrets – et habillés de céramiques murales graphiques sont, en plus, équipés de colonnes de douche tout confort.



● Paroi de douche arrondie en aluminium finition satin doré, 120 x 195 cm 259 €. « Ledava », **GoodHome** chez **Castorama**

► Profilés aluminium finition noir mat et verre flûte, 918 €. « Contra Mix N'Match », **Jacob Delafon**

LE + DÉCO

LE CARRELAGE

Carreau de ciment revisité ou design original, sous la douche, tout est permis!



► Grès cérame grand format, 120 x 120 cm, 954 € pièce.
« One 03 », **Etoffe.com**



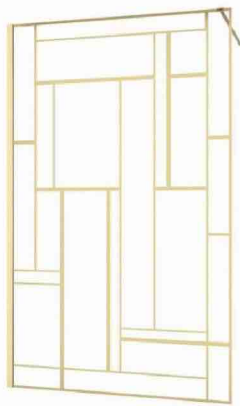
► En céramique et argile, design Patricia Urquiola, 588 € le m². « Chamotte », **Mutina**
© **Piergiorgio Sorgetti**



► Céramique murale, 32 x 80 cm, 92,50 € pièce, « Timeless », **Naxos Ceramica** chez **Point.P.**



► « Ekinox », à partir de 1015,20 €. **Kinedo**



PRÊT À POSER

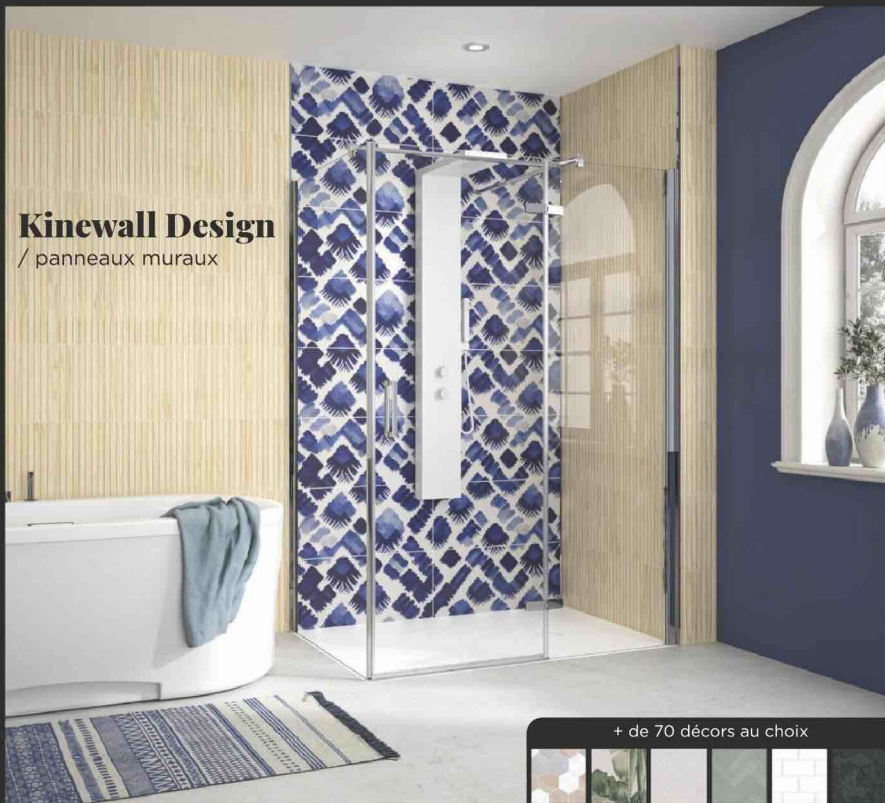
► Adaptée à toutes les configurations – espace ouvert, niche, en angle ou contre un mur – grâce à de nombreuses options, telles que ses volets coulissants, pivotants à 180° ou à ouverture totale, cette collection de parois **Kinedo** se décline – en plus! – en 3 finitions: « bleu kobalt brossé, cuivre et inox brossé ». Existe également sur mesure.

► En aluminium aspect or brossé et verre trempé sérigraphié, 195 x 120 cm, 299 €, « Gatsby », **Aurlane**

Kinedo

Concepteur
et fabricant
FRANÇAIS

Kinewall Design / panneaux muraux



+ de 70 décors au choix



LA DOUCHE ÉTANCHE
SANS FAÏENCE
& **MADE IN FRANCE**

En composite aluminium, les panneaux muraux **Kinewall Design** apporteront style et caractère à votre salle de bain, en un tour de main ! Disponible en 2 hauteurs : 202 ou 250 cm et 3 largeurs : 100, 125 ou 150 cm.

Les panneaux sont **imprimés et vernis** sur notre site de production **près de Nantes (44)**.

Tous nos produits à découvrir sur kinedo.com

OPTEZ POUR LA VERSATILITÉ

Multiplier les usages d'un meuble ou d'un objet garantit un aménagement vivant et plus responsable.

Les éléments se réinventent ailleurs et autrement, une façon d'éviter l'accumulation et de surprendre en brisant les codes.

Par Bulle Garenne



L'ASTUCE de @paulineprivee

« J'ai cinq tabourets de ce style qui changent sans cesse de place : bout de canapé, table outdoor, chevet... Les espaces évoluent et sont optimisés. Je ne pourrais vraiment plus m'en passer. »



A white built-in shelf system with a red brick-patterned back. The top shelf holds two white wire mesh baskets and a stack of colorful small boxes. The bottom shelf holds a stack of books, a black camera, a pink ceramic vase, and a light blue mug. To the right, a gold crescent moon is mounted on the wall.

Tabouret VS TABLE D'APPOINT



► Le tabouret est l'allié rêvé des petits intérieurs : il se fait nomade et déploie toute une armada de fonctions en plus d'un look très actuel. Il permet aussi de surfer facilement sur le grand retour de la couleur, tendance phare de l'année.



Bout de lit VS TABLE BASSE

► Cette échappée hors du salon est un pari gagnant. Posée contre le mur, d'un côté ou de l'autre du couchage, la table basse devient aussi une table de chevet XXL permettant l'accumulation de livres, de cadres (ou de vêtements).



L'ASTUCE

de @cocoanuts_deco

« Je cherchais un grand bout de lit qui se trouvait finalement sous mes yeux, dans le salon. Tester des combinaisons permet un intérieur décalé et parfaitement adapté aux besoins. La seule limite à l'aménagement, c'est l'imagination. »



► La desserte est reine au pays de la versatilité : elle se déplace en quelques secondes, se fait utile à tous les coups et s'invite même en extérieur. Lampe sans fil, enceinte, magazines, elle peut même s'improviser coin détente accolée à un fauteuil.

Minibar VS JARDIN NOMADE





L'ASTUCE

de @yourhappyplace_deco

« Mon intérieur reflète mes envies, mes humeurs, mais aussi les saisons. Des meubles restent au chaud l'hiver et prennent l'air l'été. La desserte en est la traduction parfaite: elle est naturellement mobile et multifonction. »



Tapis VS DÉCOR MURAL

► Surfant sur le retour de la tapisserie, le tapis mural apporte de la texture et une note artistique inattendue aux murs. Dynamique ou apaisant selon les coloris choisis, mais chaleureux dans tous les cas, ce nouveau tissage mural peut aussi faire office de tête de lit.
©Ferm Living





L'ASTUCE de Trine Andersen*

« Le tapis, c'est le nouveau tableau! Les nuances terreuses de ce modèle apaisent l'espace, quand son motif abstrait flirte avec le dessin. Et pour le mettre en scène à la façon d'une œuvre d'art, les boiseries en-dossent le rôle de cadre. »

*Fondatrice de Ferm Living



○ Carafe VS VASE ○



L'ASTUCE
de @chloeandyou

« La versatilité des petits objets répond à mes envies d'éco-déco. Elle permet aussi de briser les frontières entre les pièces: une carafe n'est plus cantonnée à la cuisine, elle s'invite jusque dans la chambre. »



SPÉCIAL ÉCONOMIES D'ÉNERGIE

Entre l'urgence climatique et l'augmentation du prix des énergies, comment repenser vos installations ? Sans rien céder au confort, nos conseils pour faire baisser vos factures.

Par Céline de Almeida
& S. de Bruyne



► Le reportage complet
de la maison sur le site
maisoncreative.com

55%

*d'entre eux craignent
de ne pas avoir
les moyens de régler
leur facture d'énergie
en fin de mois.**

66%

*des Français s'inquiètent
de la forte variation des
températures et de ses
possibles conséquences
sur leur consommation
énergétique.**

LES OBJETS CHAUFFANTS

1 Les radiateurs électriques

► Comment ça fonctionne ?

Capables d'accumuler la chaleur générée par une résistance électrique pour la restituer progressivement, les radiateurs à inertie se distinguent de leurs prédécesseurs par leur consommation énergétique réduite, ainsi que leur chaleur douce et diffuse. Certains modèles sont également intuitifs, voire connectés.

► Quelles compatibilités ?

Les radiateurs électriques s'adaptent à toutes les installations. Ils peuvent être utilisés seuls ou en complément d'un chauffage au bois ou d'une pompe à chaleur (PAC air/eau).

100%
DE RENDEMENT
*de chauffe pour
un radiateur
électrique.*

Source : quelleenergie.fr




► Radiateur basse tension en cuivre mat brossé, design Elisa Ossino, puissance : 68 W, 3468 €. « I Ching », **Tubes**



► Radiateur connecté et rétroéclairé, façade verre, puissance : 1500 W ou 2000 W, à partir de 1727 €. « Verall », **Atlantic**





► Sèche-serviettes en aluminium, design Andrea Crosetta, puissance: 200-900 W, à partir de 1223 €. « Loft », **Antrax IT**

► Comment ça s'installe ?

Décliné dans de multiples formes et dimensions, il s'installe dans toutes les pièces de la maison, y compris les plus étroites comme les couloirs, et même dans les pièces d'eau, dans sa version sèche-serviettes. Il suffit de disposer d'une sortie électrique à l'endroit où l'on souhaite le fixer au mur.

► Comment choisir l'appareil adapté à ses besoins ?

Adaptez la puissance de chauffe à la surface de la pièce, en comptant 70 à 100 watts par mètre carré. Attention, ces chiffres peuvent varier en fonction du volume de la pièce, de l'isolation et de la température souhaitée...

► POUR QUELLES ÉCONOMIES ?

Comptez jusqu'à 30 % d'économies d'énergie en troquant vos vieux radiateurs contre des appareils dotés de fonctions telles que la détection de présence intelligente et le mode autoplanning.



L'ASTUCE éco-logis

Certains appareils (comme le « Calidoo nativ » d'Intuis) peuvent anticiper les pics de consommation et réduire ainsi leur puissance jusqu'à 60 % durant les heures de pointe, en stockant de la chaleur au préalable.

► Radiateur connecté en fonte, puissance: 750 W, 910,40 €. « Équateur », **Thermor**

2 Les thermostats connectés

► Comment ça fonctionne ?

Composé d'un boîtier à poser ou à fixer au mur et d'un relais placé près du ou des appareils de chauffage, ils permettent de piloter à distance son installation via une application, et d'optimiser son fonctionnement grâce des capteurs - humidité, présence, température - et/ou à la géolocalisation.

► Quelles compatibilités ?

Les thermostats connectés sont compatibles avec presque tous les types de chauffage : pompe à chaleur, climatisation, chaudière et même poêle ou insert et radiateurs...

► Comment ça s'installe ?

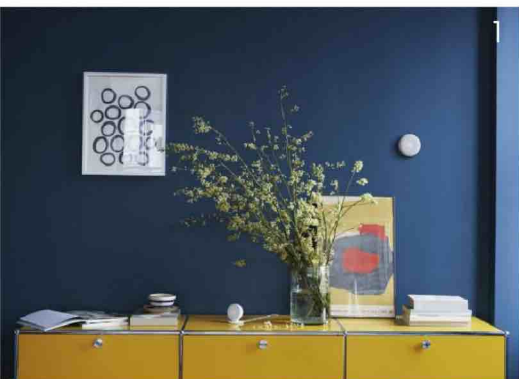
Si vous êtes déjà équipé d'un thermostat, il viendra tout simplement le remplacer. Privilégiez la pièce à vivre, cela lui permettra de s'adapter à vos habitudes de vie. Selon les modèles, il est conseillé de le fixer au mur à 1,20 m-1,50 m du sol ou de le poser sur un meuble de même hauteur.



► Compatible toute installation en contrôle direct, 63,59 €. «Wiser Odace», **Schneider Electric**

Jusqu'à
15%
d'économies
chaque année.

Source : Ademe



► Comment choisir l'appareil adapté à ses besoins ?

Assurez-vous que votre installation est bien compatible avec le thermostat choisi en consultant le site du fabricant, qui doit proposer un guide exhaustif de compatibilités.

► POUR QUELLES ÉCONOMIES ?

Grâce à sa capacité à s'adapter à votre rythme de vie mais également à anticiper des imprévus grâce à ses capteurs, il permet de réaliser jusqu'à 15 % d'économies par an.

- 1. Thermostat connecté **Google** pour chauffage central, 199 €. « Nest », chez **Castorama**
- 2. Commande de climatisation intelligente, planning et pilotage à distance, 119,99 €. **Netatmo**
- 3. Box domotique compatible avec les PAC air/air et air/eau de la marque **Daikin**, 199 €. « TaHoma Switch », **Somfy**



PILOTEZ votre conso

► La plupart des thermostats peuvent gérer plusieurs zones si vous souhaitez une température différente entre les pièces. Certains d'entre eux proposent également d'associer différents appareils comme une PAC et des radiateurs.



► Cet assistant est associé à un capteur branché sur le compteur, 7,99 €/mois. **Ecojoko**



► Contrôle multipièce de la climatisation, compatible avec la plupart des systèmes domotiques, 109,99 €. **Tado**

3 Les chauffe-eau nouvelle génération

► Comment ça fonctionne ?

Principal poste de dépense énergétique après le chauffage, le chauffe-eau a revu sa copie avec des modèles connectés, capables d'optimiser leur fonctionnement en fonction du prix de l'électricité et du mode de vie du foyer, ainsi que des appareils thermodynamiques associant un ballon d'eau à une pompe à chaleur.

► Quelles compatibilités ?

De par leur volume et leur fonctionnement, les chauffe-eau thermodynamiques sont plus adaptés aux maisons, les chauffe-eau connectés, aux appartements.

► Comment ça s'installe ?

Le chauffe-eau thermodynamique, qui puise ses calories dans l'air ambiant ou extérieur selon le modèle, doit être placé dans une pièce non chauffée de plus de 20 m³, si possible loin des chambres à coucher car il peut être bruyant. Le chauffe-eau connecté, plus compact, se glisse facilement dans la cuisine ou la salle de bains.



► 1. Chauffe-eau thermodynamique silencieux, 200 ou 270 l, puissance: 1900 W, à partir de 4 440 €. « Magna Aqua », **Saunier Duval**



► 2. Chauffe-eau thermodynamique silencieux, de 248 l à 349 l, puissance: 1500 W, à partir de 4 663,20 €. « aroSTOR », **Vaillant**



► Comment choisir l'appareil adapté à ses besoins ?

Le choix de la technologie se fera en fonction de l'espace disponible et du budget. Côté volume, prévoyez environ 200 litres pour une famille de 4 personnes.

► POUR QUELLES ÉCONOMIES ?

Comptez jusqu'à 75 % d'économies d'énergie et trois fois moins d'émissions de CO₂ qu'un modèle traditionnel pour le chauffe-eau thermodynamique.



► 3. Chauffe-eau connecté, intuitif et pilotable à distance, 200 l, puissance : 2 200 W, 594,90 €. « Phazy », **Sauter**

► 4. Chauffe-eau thermodynamique sur socle, 200 l ou 250 l, puissance : 1 800 W, à partir de 1 959 €. « Egéo », **Atlantic**

► 5. Ensemble chaudière gaz à condensation et ballon ECS en inox recyclable, 80 l, puissance 25 kW, 6 588,12 €. **Frisquet**

POMPE VS CLIMATISATION

Les pompes à chaleur

► Comment ça fonctionne ?

La PAC air/eau puise les calories présentes dans l'air extérieur pour les réinjecter dans un système de chauffage central, en réchauffant l'eau qui va circuler dans des radiateurs ou un plancher chauffant. Elle peut également fournir l'eau chaude sanitaire en remplacement d'un chauffe-eau.

► Quelles compatibilités ?

Cette installation est particulièrement préconisée en remplacement d'un système de chauffage central comme une chaudière fuel ou gaz, par exemple.



► PAC air/eau avec ballon
ECS, à partir de 13 680 €. « Altherma 3RW », Daikin



► PAC air/eau connectée,
à partir de 9 119 €. « Ecodan »,
Mitsubishi

Les climatisations réversibles

► Comment ça fonctionne ?

La climatisation ou PAC air/air puise les calories présentes dans l'air extérieur pour les réinjecter dans une ou plusieurs pièces via des unités murales. Également appelée « split », elle souffle de l'air chaud en hiver et produit de l'air frais en été grâce à un fluide frigorigène capable d'absorber ou de dégager de la chaleur.

► Quelles compatibilités ?

En maison comme en appartement, en neuf comme en rénovation, il suffit de disposer de l'espace nécessaire pour installer l'unité extérieure.

► 1. PAC air/air connectée et ultra-compacte, à partir de 1554 €. « TZ », **Panasonic**

► 2. PAC air/air connectée et silencieuse, à partir de 2912,40 €. « MSZ-LN », **Mitsubishi**

25%

*des foyers français
sont équipés d'une
climatisation.*

Source : Ademe.

VS





► Préparateur solaire pour eau chaude et/ou soutien au chauffage. **De Dietrich**

Les pompes à chaleur

► Comment ça s'installe ?

Après s'être assuré que le logement est suffisamment bien isolé, le professionnel RGE va définir l'emplacement de l'unité extérieure afin qu'elle ne cause aucune nuisance sonore, ni pour vous ni pour votre voisinage. Raccordée à un circuit de distribution d'eau chaude préexistant, elle s'installe rapidement, environ une journée.

► Comment choisir l'appareil adapté à ses besoins ?

Sachant qu'un appareil trop puissant risque de surconsommer ou, dans le cas contraire de s'user prématurément, mieux vaut faire appel à un professionnel !

► POUR QUELLES ÉCONOMIES ?

Écologique et économique (de 50 à 75 % d'économies en moyenne), la PAC a néanmoins un coût d'installation non négligeable.

LA NEWS éco-logis

Certains appareils embarquent désormais une intelligence artificielle afin d'optimiser leurs performances. Cette dernière va prendre en compte les températures extérieures et intérieures de l'habitat, ainsi que les habitudes d'utilisation de la climatisation pour un gain de confort et une réduction de la consommation, jusqu'à 10 % supplémentaires.



► PAC air/eau avec ballon ECS, 13 940 €. « Aéroli Duo », **Thermor**



Les climatisations réversibles

► Comment ça s'installe ?

L'un des avantages de la climatisation réversible est sa facilité d'installation : l'unité intérieure se fixe sur un mur donnant sur l'extérieur, à environ 2 m de hauteur et 15 cm du plafond ; il faut ensuite percer le mur afin de passer les tuyaux qui vont la relier à l'unité extérieure.

► Comment choisir l'appareil adapté à ses besoins ?

Prévoyez en moyenne 45 W par mètre cube, soit, pour une pièce de 40 m² avec une hauteur sous plafond de 2,50 m :
 $40 \times 2,5 \times 45 = 4500 \text{ W}$

► POUR QUELLES ÉCONOMIES ?

Pour éviter les pics de consommation, la différence entre la température extérieure et la température intérieure ne doit pas dépasser les 5°.

► 1. PAC air/air avec détecteur de présence par infrarouge, 5 010 €. « Mural Daiseikai 10 », **Toshiba**

► 2. PAC air/air connectée avec IA intégrée, prix sur demande. « Hyōkō 2 », **Heiwa**



LE SOLEIL BRILLE À L'INTÉRIEUR

Les énergies solaires

► Comment ça fonctionne ?

Les panneaux ou tuiles solaires contiennent des cellules photovoltaïques qui transforment la lumière du soleil en électricité via un onduleur. À ne pas confondre avec les panneaux solaires thermiques, qui produisent de la chaleur pour l'eau chaude sanitaire et le chauffage.

► Quelles compatibilités ?

Le solaire est compatible avec tous les types d'habitations. Il existe même des panneaux « plug and play » pour les balcons. En revanche, selon votre PLU et la puissance de l'installation, une simple déclaration préalable de travaux - voire un permis de construire - est nécessaire.

► Comment ça s'installe ?

En construction, les panneaux solaires peuvent être intégrés directement au bâti pour plus de discrétion. Mais en règle générale, ils se posent en surimposition, c'est-à-dire directement sur le toit, idéalement orientés plein sud et inclinés de 30 à 35 degrés, grâce à un système de rails.

45%

DES FRANÇAIS
*se projettent dans
l'installation de
panneaux solaires*.*

► Tuile solaire universelle, 75 Wp 1600 x 500 mm, 11700 € hors base, pour une puissance totale de 3 kWc. « Solaire Max », **Edilians**

**Selon une étude menée par Boom et OpinionWay en octobre 2023*



1



2



3

Panneaux, mais également tuiles et solutions plug and play, le solaire brille par sa modularité.

➤ 1. Monabee propose un accompagnement complet, démarches administratives incluses.

➤ 2. Panneau solaire plug and play, 830 W, 72,5 x 238 cm, 1390 €. **Ultra Watt 830** chez **Castorama**

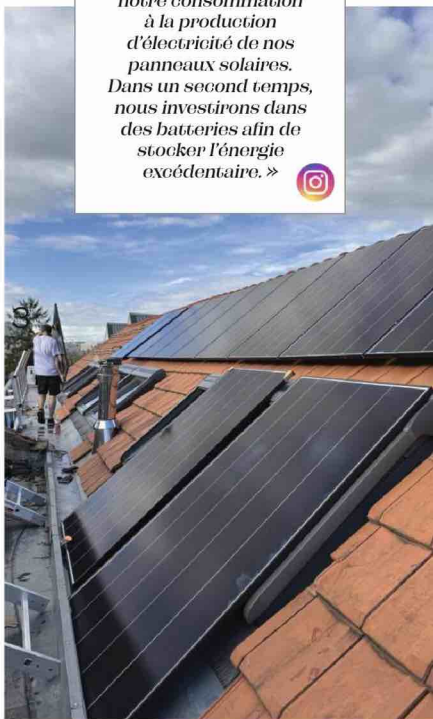
➤ 3. Kit de pose au sol facile à installer, 3000 € le kit + 4 panneaux solaires. «*ô Terra*», **Oscaro Power**



TÉMOIGNAGE

@rachelstyliste
@emilienmalbranche

« Notre installation est connectée, ce qui nous permet d'adapter notre consommation à la production d'électricité de nos panneaux solaires. Dans un second temps, nous investirons dans des batteries afin de stocker l'énergie excédentaire. »



► **Comment choisir l'appareil adapté à ses besoins ?**

Le nombre et la puissance des panneaux solaires nécessaires dépendent de nombreux critères : consommation électrique du foyer, taux d'ensoleillement, surface... Mieux vaut donc faire appel à un professionnel afin de définir l'installation qui convient le mieux à votre logement. Le cas échéant, il existe de nombreux simulateurs en ligne.



► **POUR QUELLES ÉCONOMIES ?**

Vous pouvez réduire le montant de vos factures d'électricité de 40 % en moyenne par an, en associant auto-consommation et stockage sur batterie ou revente du surplus au réseau EDF.

► Comptez environ 9 000 € pour 8 panneaux photovoltaïques, pose comprise, primes d'État déduites, chez **Nestorwatt** par exemple.

Restez connectés

► La solution pour tirer le meilleur parti de son installation solaire ? Investir dans un écosystème connecté associant des panneaux avec une batterie de stockage.

► La start-up nantaise **Beem** propose un ensemble de solutions permettant de réduire jusqu'à 80 % sa facture annuelle.





Tous nos produits sont conçus pour fonctionner aux énergies renouvelables

Chaudières aux gaz et gaz verts · Pompes à chaleur
air/eau · Solutions hybrides · Systèmes solaires

Concevoir des solutions de chauffage et eau chaude conciliant durablement confort, économies et qualité de l'air, est notre feuille de route depuis 1936. Nos produits s'inscrivent naturellement dans une démarche environnementale, en témoignent leurs performances et durabilité. De plus, nos chaudières fonctionnent aussi bien au gaz qu'au gaz renouvelable (biométhane, biopropane), et s'hybrident nativement avec nos pompes à chaleur, sans modification d'équipement.



Pompe à chaleur TEAMAO SWELL
avec ballon inox intégré 195 l

Classes énergie Chauffage A+++ / Eau chaude A1

Pour recevoir nos catalogues, renvoyez ce coupon à :
FRISQUET S.A. 20 rue Branly 77109 Meaux Cedex ou
rendez-vous sur frisquet.com

Chaudières : ☐ Tirage naturel ☐ Condensation ☐ Hybride
☐ Pompes à chaleur ☐ Eau chaude solaire ☐ Frisquet Connect

Nom

CP & Ville

7 ASTUCES

pour réduire vite sa facture énergétique

1 FAIRE APPEL À UN FOURNISSEUR D'ÉNERGIE
Ekwateur, fournisseur français d'électricité 100 % renouvelable, propose un thermostat connecté gratuit pour réaliser jusqu'à 15 % d'économies d'énergie en plus. Son secret : il se rémunère grâce à « l'effacement », qui consiste à mettre en veille quelques minutes les appareils de chauffage de milliers de logements au moment où la demande en électricité est la plus forte. **Ekwateur**

3 FAIRE CONFIANCE À UNE START-UP
Un radiateur connecté et écologique qui rapporte de l'argent à son propriétaire ? C'est l'idée disruptive d'**hestia**, une jeune pousse de la greentech française... Baptisé « my Eko », cet appareil à inertie sèche, équipé d'une façade en Corian, recycle la « chaleur fatale », autrement dit l'énergie considérée comme perdue si non utilisée au moment où elle est disponible, principalement issue de data centers.

2 UTILISER UNE APPLICATION
Gratuite et accessible quel que soit le fournisseur d'énergie, **Hello Watt** permet de suivre sa consommation d'énergie (électricité et gaz) afin de détecter d'éventuels problèmes ou anomalies, et d'obtenir des conseils personnalisés, afin de réduire sa consommation énergétique. Une application garantie sans obligation d'achat ni engagement de durée.

4 SOLICITER UN PRO DE LA RÉNOVATION
Envie de vous lancer dans des travaux afin de réduire vos factures de chauffage ? Bonne nouvelle, **Préservation du patrimoine** (ou PPF) a lancé le premier réseau national dédié à la rénovation énergétique. Du bilan thermique aux devis et estimation des aides financières, en passant par la réalisation des travaux et leur suivi, ces spécialistes, présents dans plus de 70 départements, proposent un service complet.



5 ISOLANT. Joint adhésif universel blanc pour portes et fenêtres, en élastomère thermoplastique de 25 m. Durée 10 ans. 24,90 €. **Axton chez Leroy Merlin**



6 THERMIQUE. Doubleure occultante « biwell » pour vos rideaux, soit 24 % d'économies de chauffage (et - 5 °C en été). Dotée en prime d'un pouvoir d'isolation phonique. **Mondial Tissu**



7 DOUBLE-VITRAGE. Un film de survitrage transparent sur la fenêtre limite les déperditions de chaleur. 2 x 1,5 m, 8,50 €. **3M**

5 GESTES SIMPLES

pour faire des économies rapidement

- Ne chauffer que les pièces occupées.
- Fermer volets et rideaux à la nuit tombée.
- Installer des bas de porte.
- Entretien ses appareils de chauffage.
- S'équiper de multiprises avec interrupteurs globaux. Vous économisez jusqu'à 400 kWh, selon l'Ademe, en ne laissant pas vos appareils (ordinateur, télévision, cafetière, etc.) en veille. ademe.fr



LES CONSEILS *de notre communauté*



VITRAGE 4 SAISONS

@lespenateslilloises

« Grâce à son vitrage quatre saisons, capable de limiter la surchauffe durant l'été et de réduire les déperditions de chaleur durant l'hiver, la grande baie vitrée du salon, associée à une PAC, assure une grande partie de notre confort thermique. »



POÊLE ÉCOLO

@morganours

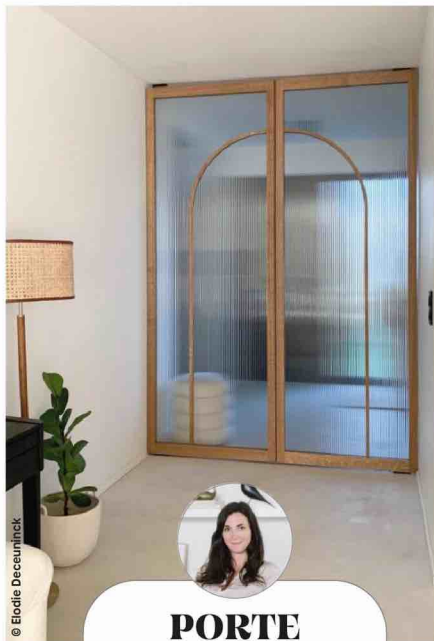
« Avoir un poêle est un choix écologique et économique, même s'il y a de nombreuses contraintes au quotidien. J'ai également des radiateurs à inertie, mais je limite au maximum leur usage depuis l'augmentation du prix des énergies. »

Chauffage, mais également isolation, vitrage et même aménagement. Découvrez les astuces de nos instagrameuses pour réduire leur consommation énergétique... et toujours avec style !



CHAUFFAGE AU SOL *@loubastidon*

« Comme nous habitons dans le Sud, nous avons surtout bien isolé le sol et les murs et acheté une climatisation. Nous pensions rajouter un chauffage au sol, mais cela n'a pas été nécessaire ! Je chauffe à 20° la journée et 18° le soir. »



PORTE PIVOTANTE *@noemiemeijer*

« Nous avons récemment installé une porte pivotante en verre entre l'entrée et le séjour. Cela nous a non seulement permis de ne plus chauffer inutilement ce lieu de passage, mais également de gagner 3 à 4 degrés dans la pièce de vie ! »

VIVRE DEHORS

MAIS AU CHAUD

La véranda est considérée aujourd'hui comme un élément incontournable de la maison. Véritable espace de vie supplémentaire baigné de lumière naturelle, elle vous donne l'illusion de vivre pleinement en extérieur toute l'année.

Par S. de Bruyne

- Dans la famille performance maximale je voudrais la gamme nature 100 % bois de chez **Vie et Véranda**. Équipée de verres collection Eclaz® Lumi **Saint-Gobain**, ils bloquent 50 % de la chaleur du soleil et, en hiver, apportent 10 % d'isolation thermique en plus par rapport au double vitrage à haut rendement standard.
- Moins de frais d'électricité grâce à l'accroissement de l'apport en lumière naturelle et l'utilisation réduite de lumière artificielle.
- Moins de frais de chauffage grâce à un bilan énergétique optimisé : isolation thermique en combinaison avec de la chaleur solaire gratuite.



Les vérandas

L'extension de la maison sous un palais de verre est l'une des solutions offrant une vie tournée vers la nature.

LES ÉTAPES POUR CHOISIR SA VÉRANDA

- Définir une forme et un style en accord avec celui de votre maison.
- Bien choisir les matériaux: privilégiez-les durables et résistants, mais également respectueux de l'environnement.
- Portez une attention particulière à l'isolation. Le triple vitrage en toiture permet de conserver la chaleur et de réaliser des économies d'énergie. Il existe aussi des coulissants en triple vitrage pour se protéger du froid, des panneaux de toiture pour un haut pouvoir isolant ou encore l'option volets roulants pour occulter la pièce et augmenter l'isolation thermique.



- 1. Des extensions qui allient confort et luminosité, équipées d'un brise-soleil pour une protection solaire modulable grâce à ses lames orientables motorisées. « Brisolette », **Concept Alu**

- 2. Fini la véranda d'antan, étouffante l'été et glaciale l'hiver. Place à l'innovation avec isolation thermique et phonique renforcée, diversité des matériaux, facilité d'entretien, etc. **Akena**

- 3. 100 % personnalisable en ultra-basse consommation, jusqu'à 30 ans de garantie. « Heiby », **Tryba**

Les baies vitrées

Nombreux sont les bienfaits de la lumière naturelle sur notre bien-être. Répercussions positives sur la santé osseuse et immunitaire grâce à la vitamine D, en passant par la régulation de notre horloge biologique pour un sommeil et une humeur améliorés...



LE SAVIEZ-VOUS ?

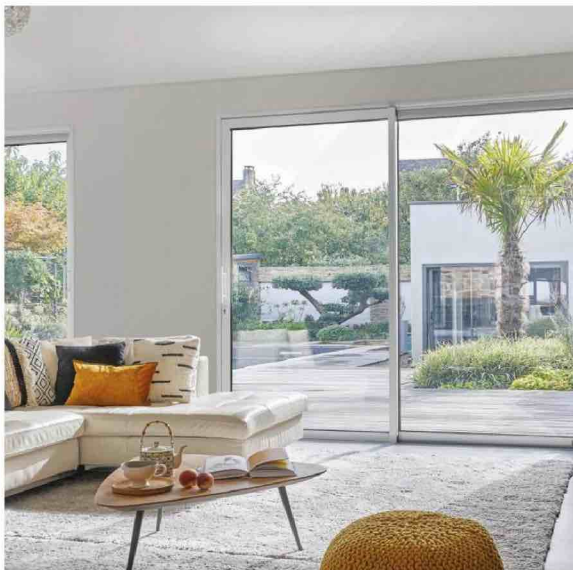
Plus la surface vitrée est grande, moins la déperdition de chaleur, venant surtout des encadrements, sera importante.

► 1. Un large choix de fenêtres et de nombreuses possibilités pour vous apporter confort thermique et acoustique. Et grâce au capteur « I-secure[®] », relié à la box « Tydom », réalisez des économies d'énergie. **Swao**

► 2. De véritables tableaux qui embellissent le cocon familial, tout en facilitant la circulation de la lumière naturelle. En prime, le configurateur maconfig-k-line.fr. **K-Line**

► 3. La finesse des profilés et le large choix de couleurs vous assurent une grande ouverture vers l'extérieur, dans une démarche écoresponsable. « ThermoFibra », c'est plus d'efficacité, de flexibilité et d'esthétique. **Deceuninck**

► 4. Une menuiserie bien réalisée apporte de nombreux bénéfices à votre intérieur : une maison plus lumineuse, une isolation acoustique et thermique idéale et un style original. Baie coulissante « Calista PVC » sans clé. **Lapeyre**





bienvenue chez...

Sur les hauteurs de La Giotat, la créatrice textile Annabell Kern a réhabilité une habitation des années 1930. Avec des idées simples, elle y a apporté esprit récup' et couleurs, sans trop en faire.

Par Marie-Maud Levron
Photos Cécile Perrinet-Lhermitte

LUMIÈRES BIENFAITRICES





► Les cloisons ont été abattues pour ouvrir la nouvelle cuisine sur la salle à manger et l'entrée principale; seul son sol en carreaux de ciment est d'origine. Meubles de cuisine, **Ikea**; carreaux de la crédence, **Leroy Merlin**; tabourets, **Leboncoin**; vaisselle verte andalouse, collection **Annabell Kern**.

Baignée de lumière, la salle à manger distille une atmosphère rayonnante. Concentrées sur les accessoires, les couleurs vives sont mises en valeur grâce à des murs immaculés. Le béton ciré a remplacé des tomettes provençales trop abîmées.



► Table, AM.PM;
chaises Eames vintage,
Atelier 159; nappe,
Annabell Kern; buffet
réalisé sur mesure,
woodareyou; vase
en terre chiné.

« **L**e plus bel atout de cette maison est sans aucun doute le charme de cette immense verrière, qui baigne de lumière la pièce de vie, avec d'incroyables nuances orangées le soir. C'est à la fois notre salon et mon bureau d'appoint », s'enthousiasme Annabell Kern. La créatrice textile a d'ailleurs installé, devant les vitres, de grands draps colorés en gaze de coton de sa collection pour filtrer subtilement le soleil. Cet espace, tout comme l'ensemble de la maison de 140 m², avait déjà été rendu plus confortable par les anciens propriétaires, mais Annabell a, entre autres, repensé la distribution de la cuisine et de la salle de bains du rez-de-chaussée et entièrement marqué le décor de son empreinte. Objets vintage et sélection de pièces d'éditeurs actuels, dans des tons colorés, répondent ainsi aux teintes de ses lignes de linge de maison.





Le mélange assumé
de textiles aux
couleurs et motifs
très variés fait tout
le style de
la chambre sous
les toits. Ce décor
signe l'esprit de ses
dernières collections
aux teintes vives,
confectionnées entre
Inde et Portugal.



► La salle de bains a pris la place de l'ancienne cuisine en conservant ses carreaux de ciment d'origine. Murs enduits de béton ciré prêt à l'emploi, Leroy Merlin; baignoire présente dans la maison; tabouret, Tolix; lavabo, Duravit; applique, Zangra.

Enveloppée de murs
en béton ciré, dont
l'irrégularité joue avec
la lumière naturelle, la salle
de bains est un refuge aux
teintes minérales raffinées.



► Une couleur pourpre
éclatante (Leroy Merlin) a été
choisie pour restaurer et mettre
en valeur la vieille baignoire
en fonte. Vase, Côté Table;
tabouret, Tolix; serviette,
Haomy.



Indice solaire recommandé

► De la suite dans les couleurs autant que dans les idées, dans la maison de cette créatrice provençale.

► **1.** Annabell Kern crée des textiles pour la maison en gaze de coton ou madras, aux couleurs naturelles, essentiellement fabriqués et teintés au Portugal.

► **2.** La vaisselle en terre émaillée – saladier, brocs, bols – aux motifs mouchetés, conçue en Andalousie, vient compléter sa collection.

► **3.** Sur la terrasse en surplomb du jardin offerte au soleil, fauteuils « Eldorado », **Honoré Déco**; table, **Emu** (boutique Griin, à Aubagne); tabouret « Tam-Tam ».



► Plus d'inspirations de
terrasses sur le Pinterest de
Maison Créative

RETROUVONS-NOUS
SUR

INSTAGRAM PINTEREST



Pour + d'inspirations + de tendances
+ de reportages inédits et + de vidéos déco ...

@maisoncreativeofficiel

aménagement





MINI CUISINES MAXI RANGEMENTS

Petite mais sur mesure et optimisée, réduite à son plus simple appareil mais avec un soin minutieux porté au moindre détail et à la moindre finition, la cuisine se réinvente dans un format de poche ultra-désirable.

Par Céline de Almeida & S. de Bruyne

► Un mélange de couleurs, de motifs et de matières audacieux, mais très réussi, pour cette cuisine aussi compacte que chaleureuse. YSG Bondi

1 Je veux profiter de chaque m²

Solution idéale pour optimiser l'espace et répondre aux modes de vie contemporains, la cuisine se glisse dans des espaces autrefois inexploités, comme les entrées ou sous des escaliers.

Des aménagements sur mesure conçus comme des éléments de décoration à part entière, qui attirent l'œil par leur emplacement inattendu et leurs style et finitions étudiés.

► 1. Un esprit Memphis très ludique pour cette cuisine d'angle à géométrie variable, signée **Space Factory**.

► 2. Aménagé dans l'entrée d'un duplex par Céline Pouffort, ce projet sur mesure fait corps avec l'escalier en métal blanc.

© Hervé Golluza



© Virginie Garnier

LE CONSEIL d'Hélène Pinaud

Cofondatrice du studio Heju

● Les meubles sur mesure permettent d'intégrer un maximum d'éléments techniques dans des placards fermés, afin de désencombrer le plan de travail.

● Privilégiez les cuisines « buffet » avec un minimum d'éléments hauts, à l'exception d'étagères qui, comme ici, twistent avec élégance cet aménagement. Le terrazzo et la faïence en relief restant les principaux éléments stylistiques de cet espace. © Heju

2 Je veux un frigo sec

LE CONSEIL d'Anne Bornert

Chef de marché Guisnella

► « Véritable couteau suisse, le garde-manger permet de ranger, stocker, conserver, les produits frais ou secs en fonction des besoins, mais aussi de la saison.

À la différence d'une arrière-cuisine ou d'un cellier, avec lui, tout est toujours à portée de main ! »



► Ce meuble personnalisable se décline en 17 coloris de caissons. À partir de 2199 €. © Cuisinella



► L'armoire sèche associe légumes coulisants en bouleau avec des clayettes en stratifié gris « stone ». © Mobalpa



L'hybridation à votre service

● Oubliez l'arrière-cuisine en pagaille, place à l'armoire sèche, idéale pour stocker et conserver les produits frais comme les fruits et légumes, ainsi que les bocaux pour les épices, céréales, herbes, pâtes..., sans que rien ne se voie.

● Valeur ajoutée pour la conception des espaces quotidiens, l'expertise de l'hospitality (un lieu dédié à l'accueil, multifonction) prend place dans les intérieurs. Les aménagements qui nous facilitent tant la vie dans les hôtels, s'intègrent aujourd'hui dans nos placards.



► Dans la collection « Beta », je voudrais un placard équipé comme à l'hôtel ! Réalisation © Arclinea

3 Je veux une longueur d'avance

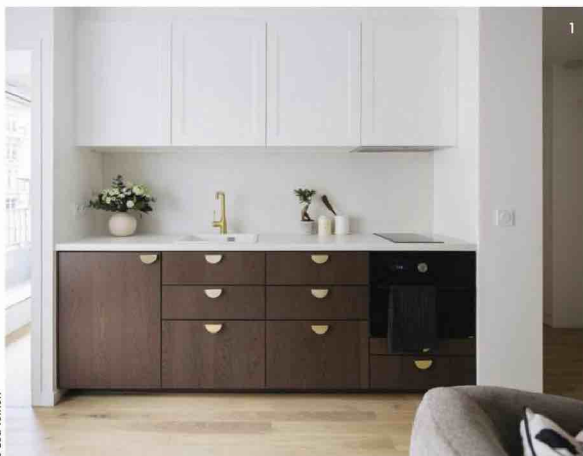
Solution prisée par les architectes pour intégrer une cuisine dans le séjour, les linéaires se glissent le long d'un mur, du sol au plafond... Première possibilité : créer un bloc monochrome ou opter pour des finitions faciles à vivre, comme le bois et le blanc. Seconde option : jouer la carte déco avec des portes colorées, des poignées bijoux et une crédence graphique.

LE CONSEIL

de Pauline Marczyniuk
& Laure Grabulos
de Laune Architecture

► Les rangements fermés aux lignes épurées, sans poignées mais avec des jeux de colonnes et de niches pour rythmer l'espace, conjuguent fonctionnalité et discrétion dans les cuisines ouvertes.

► Un îlot central avec table intégrée va faire office de salle à manger et permettre de gagner de l'espace dans la pièce à vivre. © Laura Jacques



► Poignée en laiton massif, 351 € les 2. « OS10-OL00 », Bonnemazou-Cambus

► 1. Glissé entre deux pans de mur, ce linéaire **Ikea** joue sur un contraste entre meubles bas et haut. **Les murs ont des oreilles**

► 2. Le trio gagnant ? Une crédence graphique, des meubles colorés et une banquette intégrée. **Agence Marn**



4 Je veux un mini-îlot

Plébiscité dans les espaces ouverts où il sépare physiquement et visuellement la cuisine de la partie séjour, le mini-îlot, suréquipé, multiplie les fonctions là où le moindre mètre carré compte. Offrant une surface de préparation ou de repas supplémentaire, il peut être doté d'une table de repas escamotable ou accolé à un coin bureau. Mention spéciale pour les îlots à roulettes !

LE CONSEIL de Thibaut Picard

Architecte

► Quand l'espace est restreint, mieux vaut s'en tenir à un ou deux matériaux – ici MDF laqué pour les meubles et inox sur le plan de travail, la cuve et la crédence –, afin d'unifier l'espace.

► Illusion d'espace. Vous pouvez créer facilement un effet colorblock très tendance avec un simple plafond blanc et des murs de couleur pour prolonger la mini-cuisine.

© Didier Delmas



1 NOMADE
décomplexé



2 WABI-SABI
boisé

À chacun son "îlot trésor" !

Mobile, luxueux, épuré ou accessible,
mais toujours ultra-fonctionnel et stylé,
il y en a pour tous les goûts !



3 BRUTALISTE
chic



4 BASIQUE
accessible

► 1. Sur roulettes, l'îlot s'intègre dans une cuisine esprit vintage, en harmonie avec un parquet bois blond.
© Quick Step

► 2. Sur mesure en okoumé, il fait office de bureau côté séjour.
Aurélien Duny
© Clément Gérard/
Oracle Paris

► 3. Intemporel, en marbre, il intègre des brûleurs Miele. « Small Living Kitchen »,
© Falper

► 4. Gain de place assuré en version cloison banc de rangement, collection velours noir mat, bois certifié PEFC. © Lapeyre



5 Je veux une cuisine hyper-personnalisée

La vitrinalisation sur mesure, avec des agencements pensés au millimètre. L'espace cuisine prend une nouvelle dimension. « Bossa Nova », Schmidt

INNOVATIONS *Intuitivement vôtre !*

Barista à domicile, cuisson sur mesure ou réfrigérateur avec IA intégrée, l'électroménager encastrable anticipe les besoins du quotidien.



1



2



3

➤ 1. Machine à café encastrable, « CVA 7440 », 3 499 €. **Miele**

➤ 2. Four vapeur et micro-ondes, « 45M PowerSteam », 6 390 €. **V-Zug**

➤ 3. Frigo « AI Family Hub », environ 4 200 €. **Samsung**



Vous avez un projet cuisine ?

Pensez électroménager.

Bosch vous accompagne dans la conception de votre cuisine et l'installation de vos appareils.



Accords parfaits

Les trois espaces réunifiés par l'architecte d'intérieur **Constance Gardès** ont permis de créer une pièce XXL. Interprétée en chêne clair, rose poudré et bleu fjord, elle conjugue élégance et féminité.

Par Christine Pirot-Hébras
© Lionel Moreau

AVANT



► D'autres avant-après cuisine sur maisoncreative.com

Restructuration complète

► De gros travaux de maçonnerie ont permis de réorganiser les espaces. Remplacé par une poutre IPN, le mur porteur entre l'ancienne cuisine et la pièce intermédiaire a laissé place à une large ouverture.





APRÈS

► LA RECETTE DU SUCCÈS
Travailler les liants !

« Je souhaitais que l'on visualise un seul espace depuis l'entrée. Pour cela, j'ai choisi de proposer des "accroches" visuelles afin de créer une unité entre les pièces », explique Constance.

Deux essentiels chaudeux



► Les soubas-
sements arrondis
qui englobent
les arches bois
et la banquette
renforcent
l'harmonie.

► Cette applique
murale en laiton
brossé et verre
opaline illumine
l'espace en
beauté. « Nuvo
Double », Contain



► Peu fonctionnel, le coin repas était matérialisé par un mobilier rudimentaire composé d'une table et de chaises pliantes.



► La banquette fait écho aux façades de cuisine ÉcoCuisine. Au-dessus de l'assise, le miroir agrandit visuellement l'espace, tout en ajoutant luminosité, esthétisme et caractère.

APRÈS

► LES BONS INGRÉDIENTS d'une harmonie à table

Cette grande cuisine comprend désormais un coin repas central avec banquette sur-mesure. Le chêne clair dominant se marie à merveille avec le bleu fjord chic et intemporel, souligné de rose poudré, pour la touche féminine.

SHOPPING. Table à manger : pieds en fonte chinés et plateau, **La Redoute Intérieurs**; chaises velours, **House Doctor**; tissu banquette « Campo », **Nobilis**; sol en grès cérame imitation travertin, **Novoceram**. Sur la table, vase et bougeoirs, **Lovely Market**. Murs peints couleurs « Not Totally White » et « Rose Poudré S52 », **Ressource**.

bienvenue chez...



CUISINE DE FAMILLE

Dans le Gers, un moulin du XVIII^e siècle a retrouvé vie et style grâce à sa propriétaire, **Emmanuelle**, et à l'architecte d'intérieur Anaïs Bourbigot, qui ont su allier confort moderne et respect de l'âme d'origine.

Par Amandine Berthon - Photos Julien Fernandez





► Avec ses meubles en bois vert sapin, la cuisine a un air de campagne chic et british. Design Anaïs Bourbigot, réalisation **EMG** (Coursac); peinture « Puck 298 », Little Greene.



Une table rustique chic
sur laquelle la vaisselle
traditionnelle de Roumanie,
peinte à la main, côtoie
argenterie ancienne et verres
en cristal (Baccarat).
La carafe poisson « Gluggle
Jug » est transformée pour
l'occasion en vase (Wade
Ceramics chez
The Woods Gallery).



Dans le salon, ambiance raffinée
autour de la cheminée, avec
deux canapés en lin (Sofarev)
face à face. Suspension, Honoré ;
coussins, Maison Serk ; peinture
« Perle SE315 » Flamant by
Tollens.



Emmanuelle et son mari n'ont pas pu résister longtemps à ce moulin de 1750 et à sa belle maison de maître adjacente datée, elle, du XIX^e siècle. Résidence secondaire sans chauffage, celle-ci nécessitait une rénovation intégrale afin de la rendre habitable à l'année. L'architecte d'intérieur bordelaise Anaïs Bourbigot a donc été chargée de repenser le réseau électrique, la distribution et l'aménagement intérieur afin d'améliorer la circulation. Un passage a ainsi été ménagé entre la salle à manger et la cuisine, déplacée côté jardin. *« Celle existante était située dans un couloir sans fenêtre ! Nous avons décloisonné deux pièces afin de retrouver le volume initial, avec la cheminée centrale »,* précise Anaïs. Le mobilier chiné et les papiers peints rétro contribuent à créer l'ambiance « maison de famille » pleine de charme. *« Les anciens propriétaires, dont les générations se sont succédé depuis le XVIII^e siècle, ont été très émus, en revenant voir la demeure, de constater que son âme avait été parfaitement préservée »,* se réjouit le couple.



► Esprit orientaliste fin XIX^e siècle dans la chambre, avec son lit à baldaquin rapporté de voyage et le papier peint rétro « Ava Blue », Sandberg.



► Le papier peint
« Anémone » de **Tres-
Tintas** habille, de sa
note fleurie, la sobriété
de la salle de bains.
Peinture « Vert Sophora
CHI 0953 », **Chromatic**;
meuble vasque, **AM.PM**
mis sur mesure;
suspensions, **deVOL**



Esthètes & amateurs de patrimoine

► « Nous partageons l'amour de l'art ethnique et de la brocante. Nous adorons chiner dans le village des brocanteurs de Lectoure, situé dans l'ancien château des comtes d'Armagnac. »

- 1. La propriétaire Emmanuelle avec son mari, leur fils Antonin et leurs setters Gordon
- 2. Accolé à l'habitation, le moulin à eau de 1750 a appartenu à la même famille de meuniers pendant treize générations, jusqu'en 2020.
- 3. Un agréable coin lecture est installé sur le palier du premier étage, face au jardin. Peinture « Blue Gray 91 », **Farrow & Ball**; tapis et fauteuils, **La Redoute Intérieurs**; suspension, **Market Set**. Bibliothèque, design Anais Bourbigot, réalisation **EMG**.



► Des reportages déco en exclu sur le site maisoncreative.com

100%
DÉCORATION



marie claire *Maison*

NOVEMBRE 2024

QUOI DÉNEUT?
2024 NOUS EMBALLE

CETTE LÉGENDE EN FÊTE DE CÉLÈBRE

PETITS ÉLÉGANTS
Du style et de l'esprit

INSPIRATION DES SAVIERS PEINTS, ECRUS, TIRÉS, MATIÈRES D'UNE NATURE GÉNÉRALISTE

1 AN 8^{ns}
D'ABONNEMENT à
marie claire
Maison

Pour vous
42€
seulement
au lieu de 76,15€ (1) soit 34,15€ de réduction

[illegible]

Retrouvez nos offres sur store.uni-medias.com/nos-objets/marieclaire-maisoncreative.html
ou retournez votre bulletin d'abonnement avec votre règlement sous enveloppe non affranchie à :
Uni-médias - Maison Créative - Libre réponse 10373 - 41109 Vendôme Cedex



De l'ombre à la lumière

Il a (presque) suffi de casser deux murs pour qu'une pièce rustique et sombre se transforme en une cuisine à l'atmosphère douce baignée de clarté, où pointe une légère inspiration *fifties*.

Par Florence Hennequin
Photos Sandrine Fournier



AVANT





APRÈS

► À LA SAUCE PASTEL
Préparation "light"!

Le triangle d'activité (cuisson, évier, réfrigérateur) a reçu une implantation en parallèle qui convient aux pièces en longueur. Le parti pris était d'éviter les éléments de rangement muraux pour un style allégé et moins classique.

SHOPPING. Façades de portes et tiroirs coloris gris nuage, **Plum Living**; rideaux « Tyrol » en coton, **Pierre Frey**.



Matériaux structurants



► Le carrelage en terrazzo en 30 x 30 cm « Amalfi Azul », Vives Ceramica chez Edil Construction apporte de la douceur et une note rétro.



► La crédence en carrelage effet marbré mat s'associe à la perfection à l'étagère ancienne en marbre.

AVANT



► De ces toilettes-salle d'eau en couloir, dont le mur gauche a été détruit, il ne reste désormais que la petite fenêtre.



ÉQUIPEMENT. Carrelage mat effet marbre 50 x 50 cm, Leroy Merlin; étagère en marbre, cadre et cafetière chinois; évier cuve en acier inoxydable et mitigeur, Grohe; boutons de tiroirs « Lune » en chrome, Plum Living.



L'argenterie s'éclate



► La modernité de l'acier de l'évier, le chrome brillant des poignées de porte et la finition au plan de travail confèrent une note contemporaine, tout en s'harmonisant avec la vaisselle ancienne en argenterie.



APRÈS

► MIXEZ LES STYLES Les bons plans

Exposée plein sud, la pièce ainsi agrandie a gagné en luminosité et en fonctionnalité. Les deux plans de travail se répartissent avec chacun leur usage. Le choix des éléments électroménagers modernes, aux tons laiteux, et ceux plus typés dans un style années 1950 composent une atmosphère douce et fraîche.

ÉQUIPEMENT. Hotte murale « Smart Déco », **Franke**, réfrigérateur, **Schneider**, fours encastrables, plaque à induction, **Brandt**.

AVANT



APRÈS



Contraintes créatives

► AVANT

Le vieux aménagement rustique a été supprimé, agrandissant et optimisant l'espace.

► APRÈS

La large ouverture percée dans le mur ouvre un passage de l'entrée au salon et permet un nouveau sens de circulation.

Solutions coloristiques

Une couleur c'est bien, trois c'est encore mieux !
Trouvez le juste équilibre en fonction de la luminosité de votre pièce...

Pour une pièce sombre.



Pour une pièce baignée de lumière naturelle.



SHOPPING. Peinture « Flat Hydro » velours, coloris azote, Tollens; machine à café « Lattissima » De'Longhi; pichet, Habitat; applique et tablette en marbre chinées.

Inspirations MILANAISES

***L'extravagante et unique
cité lombarde***

Favorisant la créativité, la durabilité et l'innovation Milan, souvent reconnue comme « énergisante », a également gagné sa place de capitale du design. Et si dans la région de la Brianza, au nord de la ville, bat le cœur de l'industrie italienne du mobilier, Milan aime la création sous toutes ses formes et cela se retrouve dans ses hôtels et cafés, qui se parent de meubles et d'accessoires presque introuvables ailleurs. Entre architecture très moderne et bâtiments anciens de style néoclassique, la cité lombarde a redéfini son urbanisme, incluant la nature au cœur de la ville, comme en témoigne le Bosco Verticale (littéralement bois vertical).

© Réalisation Valentina Sommariva-
Alice Ida/Living Inside
Adaptation Sandrine de Bruyne

