

# Maison Décoration

**LUMIÈRES DE  
PROVENCE**

au château  
de Massillan

*Inspiration  
beaux jours*

NOS PLUS BELLES MAISONS  
CAMPAGNE ET BORD DE MER

Idées déco  
**RÉUSSIR  
SON  
SALON**

**INTÉRIEURS  
CHICS**

Faites entrer  
la lumière

**TERRASSE  
DE RÊVE**  
Le coin du  
bonheur

**CUISINE  
OUVERTE**

Comptoir  
sur nature

**RÉENCHANTER  
SA CHAMBRE**

Des cocons  
de rêve

**LONGÈRE EN  
BRETAGNE**  
Cap sur les  
vacances

L 16257 - 53 - F. 9,70 € - RD





En kiosques et sur  
[www.lafontpresse.fr](http://www.lafontpresse.fr)

**Lafont  
presse**

## ABONNEZ-VOUS

Et renvoyez ce bon dûment rempli à **Entreprendre**  
53 rue du Chemin Vert - CS 20056 - 92772 Boulogne-Billancourt Cedex

- ☐ Je m'abonne à **Maison campagne & jardin** pour 10 n° dont 2 gratuits au prix de 44 € au lieu de 55 €  
☐ Je m'abonne à **Jardiner** pour 10 n° dont 2 gratuits au prix de 31 € au lieu de 39 €  
☐ Je m'abonne à **Journal de France** pour 14 n° dont 2 gratuits au prix de 47 € au lieu de 55 €

Nom ..... Prénom .....  
 Adresse .....  
 Code postal ..... Ville .....  
 Téléphone ..... Date de naissance .....  
 Courriel\* : .....

Je règle par Chèque bancaire ou postal à l'ordre de **Lafont presse**  
 53 rue du Chemin Vert - CS 20056 - 92772 Boulogne-Billancourt Cedex

Ou par carte bleue Visa

N° .....  
 Expire fin .....  
 Cryptogramme (les trois derniers chiffres  
 au dos de votre carte) .....

Dom-Tom et étranger:  
 +2 euros par revue envoyée.

Signature obligatoire

\*Merci d'indiquer votre mail afin de recevoir toutes nos offres promotionnelles

Conformément à la loi d'informatique et liberté du 6 janvier 1978 modifiée de 2004, vous bénéficiez d'un droit d'accès et de rectification aux informations qui vous concernent. Vous pouvez accéder aux informations vous concernant, les rectifier et vous opposer à la transmission éventuelle de vos coordonnées en cochant la case ci-contre ou en adressant un courrier libre à Lafont presse, 53, rue du Chemin Vert, 92700 Boulogne Billancourt.



# FRENCH Cancan !



1



2

Brodé, dessiné ou peint, le motif plume s'invite en décoration transformant votre intérieur en petit nid douillet.

Par SÉVERINE GERMAIN-GUÉROULT



3



4



5

**1. Avec sa belle plume imprimée sur chacune de ses faces,** cette suspension prend une dimension aérienne. Conforama, suspension plume, 55 € environ.

**2. Cette lampe allie la douceur qu'inspire sa matière** à la frivolité et la chaleur de ses coloris. Direct D-Sign, lampe Chantilly par Hervé Matejewski, 765 € environ.

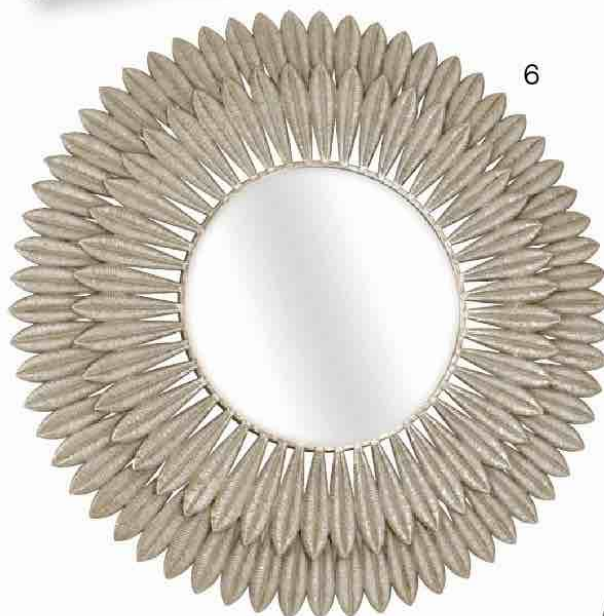
**3. Pourquoi opter pour une imitation quand on peut avoir du vrai ?** Pour preuve cette super-lampe à poser en véritable plume de canard. Now's Home, lampe à poser Ducky, 250 € environ.

**4. Vraiment chouette,** ce coussin ! Ses broderies en fils de textures différentes, dans un beau camaïeu de gris, ressemblent à s'y méprendre à de véritables plumes. Becquet, coussin hibou, 29,90 € environ.

**5. Jeu de lignes infini** pour ce coussin au plumage rouge vermillon. BoConcept, coussin Feather, 58 x 58 cm, 76 € environ.

**6. Effet saisissant pour ce miroir,** dont les contours en métal couleur or reprennent sans fausse note la forme d'une plume. Amadeus, miroir Sauvage, en vente sur Delamaison.fr, L. 88 x l. 89 x P. 4 cm, 144 € environ.

**7. Avec son pied tout en longueur** et son diffuseur tout en papier habillé de plumes d'oie cousues main, ce lampadaire passe difficilement inaperçu. Vita, lampadaire trépied, 169 € environ.



6



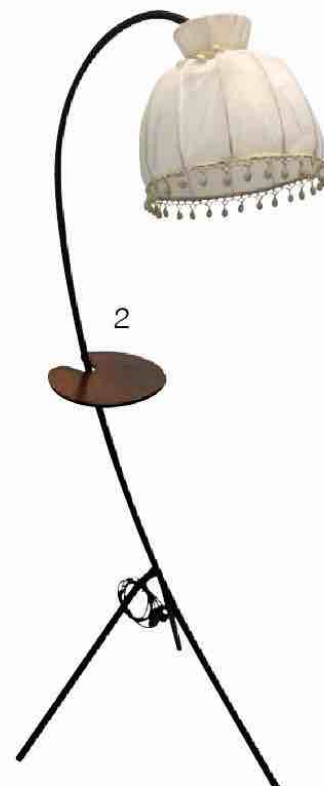
7

Discrète et originale à la fois, cette suspension effet plume semble se fondre dans le décor. Fly.





# Façon GRAND-MÈRE



Un fauteuil liberty, une théière en porcelaine et un rideau en dentelle plantent le décor d'une atmosphère nostalgique et poétique. Une petite madeleine de Proust à déguster encore et encore...

Par LOUISE ROUMIEU

**1. Le Formica avait la cote** pendant les années 50-60 et fait aujourd'hui son grand retour. Brocante Lab, pendule vintage, 45 € environ.

**2. En métal et bois**, surmonté d'un abat-jour façon bonnet de nuit, ce lampadaire possède une tablette. Brocante Lab, lampadaire Tripode style années 50, L. 58 x P. 70 x H. 154 cm, 210 € environ.

**3. Façon meuble de mercerie**, on peut ranger dans cette commode tous ses accessoires de couture ou de loisirs créatifs. Maisons du Monde, cabinet Célestine, P. 40 x L. 120 x H. 82 cm, 369,90 € environ.

**4. Des couleurs passées** et des motifs floraux parfaits pour accompagner votre canapé de style anglais. Comptoir de Famille, coussin en lin et coton, en vente sur Delamaison.fr, garnissage 100% polyester, 50 x 50 cm, 39 € environ.

**5. On aime se rouler** dans ce plaid 90% acrylique et 10% laine, comme un gros tricot chaleureux. Hamam, plaid Estiva tricot, 180 x 130 cm, 215 € environ.

**6. Grâce à la mode du do it yourself**, il est désormais possible de retapisser ses chaises retrouvées au grenier. À moins que vous ne préfériez les acheter déjà retapées. Tailorlat, chaise Médaille, style Louis XVI en hêtre, prix sur demande.

**7. Avec son tissu 100% laine**, son joli motif à carreaux écossais et sa structure en bouleau massif, ce fauteuil a tout pour plaire. Made.com, fauteuil Wolseley, design Alison Cork, L. 88 x P. 95 x H. 88 cm, 599 € environ.





L'authenticité est un bien rare que l'on obtient en prenant le temps de chiner des meubles et objets. Même le sol est important, comme ce stratifié au veinage apparent, Gerflor, revêtement Cleveland Light, 32,90 € environ le m<sup>2</sup>.



1

# BLEU Horizon !

2



Relaxant, intemporel et raffiné, le bleu apaise, apporte bien-être et fraîcheur dans chacune de vos pièces.

Par MARGAUX LIDON

**1. Moderne et simple.** ce fauteuil trouve aisément sa place dans un salon, en lui donnant une touche d'originalité. IKEA, fauteuil Locksta, 49 € environ.

**2. Offrez-vous un monde de douceur** avec ce tapis convivial et original. Helline, tapis aspect peau d'agneau pétrole, à partir de 12,90 € environ.

**3. Un canapé confortable** qui offre délicatesse et bien-être à votre intérieur, un meuble incontournable pour une ambiance zen et reposante. Fly, canapé Sixties, 499 € environ.

**4. Prenez de la hauteur** avec ce lampadaire chic et raffiné. Hindi Rabii, Lampadaire bleu, 390 € environ.

**5. Vous cherchez un petit pouf original et confortable ?** Ce modèle remplit toutes les conditions exigées ! Il habille également votre intérieur grâce à ses motifs graphiques. H&H, pouf 3D Waves Younla, 69 € environ.

**6. Pratique et indémodable,** cette étagère vintage donne vie à votre salon. Livre, DVD, bibelot... tout peut y trouver sa place. Laurette, Colonne Enigme, 575 € environ.

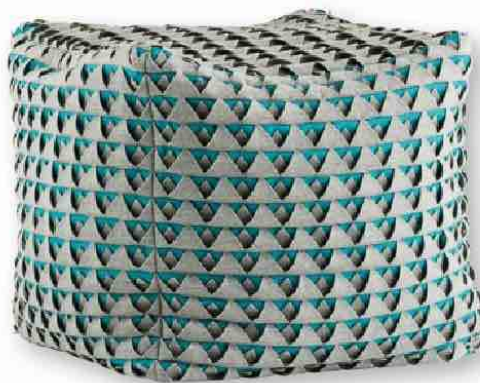
**7. Cette jolie table pastel d'inspiration scandinave** est un mélange de douceur et de modernité avec son plateau laqué et ses pieds en chêne massif. Red Edition, table basse Small, 450 € environ.



3



4



5



6



7

**Un mobilier aux couleurs bleutées,** pour apporter calme et sérénité, tout en donnant une touche de fraîcheur à votre intérieur, comme dans ce salon où il fait bon vivre. Maisons du Monde.



# Modernité et volupté d'une villa provençale



À seulement 20 minutes d'Aix-en-Provence, dans un écrin de verdure, la Villa Rampale dévoile une architecture moderne, un style raffiné et un mobilier design.

Par LAURA DELTRAMINO



La vaste pièce à vivre accueille les hôtes dans une atmosphère cosy et contemporaine.



**D**ans la campagne Fuvelaine, se cache une élégante propriété où règne une atmosphère paisible et reposante. Villa Rampale se dévoile dans un écrin de verdure, au bout d'un petit chemin bordé de pins, avec en toile de fond la montagne Sainte-Victoire. Nichée au cœur d'un vaste parc arboré, à l'image des paysages provençaux, cette maison d'architecte est une destination propice à la détente et à l'évasion. Composée de 2 suites et 3 chambres spacieuses, cette demeure d'exception a été pensée pour favoriser le bien-être de ses hôtes : vastes chambres au mobilier design, linge de maison haut de gamme... À l'extérieur, *farniente* est le maître mot.

Faire quelques longueurs, prendre un bain de soleil dans un hamac au bord de l'eau cristalline ou se promener au sein du parc, il règne ici une ambiance de *Dolce Vita*.

### Douceur de vivre

Dans un cadre exceptionnel, Villa Rampale est un lieu unique où se ressourcer pleinement, notamment grâce aux nombreux équipements, à l'instar de l'immense terrasse baignée de lumière où sont disposés de confortables canapés et fauteuils de jardin placés sous de grands parasols, du jardin provençal où fleurissent bon les fleurs et plantes aromatiques de la région, du parc de plusieurs hectares où flâner à toute



Baignée de lumière et face au superbe jardin, la vaste pièce est parfaite pour les moments d'échange et de partage, notamment autour du bar.

heure du jour et de la nuit pour écouter les cigales... Chênes, pins, oliviers, figuiers, framboisiers... une grande variété d'essences se côtoient dans cet espace de plusieurs hectares. Dans le respect des traditions provençales, un terrain de pétanque est également installé dans le parc de la Villa.

1. Nichée au cœur d'un vaste parc arboré, Villa Rampale se dévoile au bout d'un petit chemin bordé de pins, avec en toile de fond la montagne Sainte-Victoire.

2. Entourée de nombreux pins, la piscine fait la part belle à la détente avec son eau pure et ses plages équipées de transats et hamacs.

**L'architecture moderne, le style raffiné et les espaces baignés de lumière ont été pensés pour inciter à la détente et à la sérénité.**

En outre, entourée de nombreux pins, la piscine fait la part belle à la détente avec une eau pure qui invite à se prélasser les pieds dans l'eau. Elle offre ainsi une parenthèse apaisante, notamment grâce à ses différentes plages équipées de transats et de hamacs propices au repos. Chauffée à la



Dès les beaux jours, les grandes ouvertures s'ouvrent afin que les déjeuners et dîners se prennent avec vue directe sur la terrasse et le jardin.

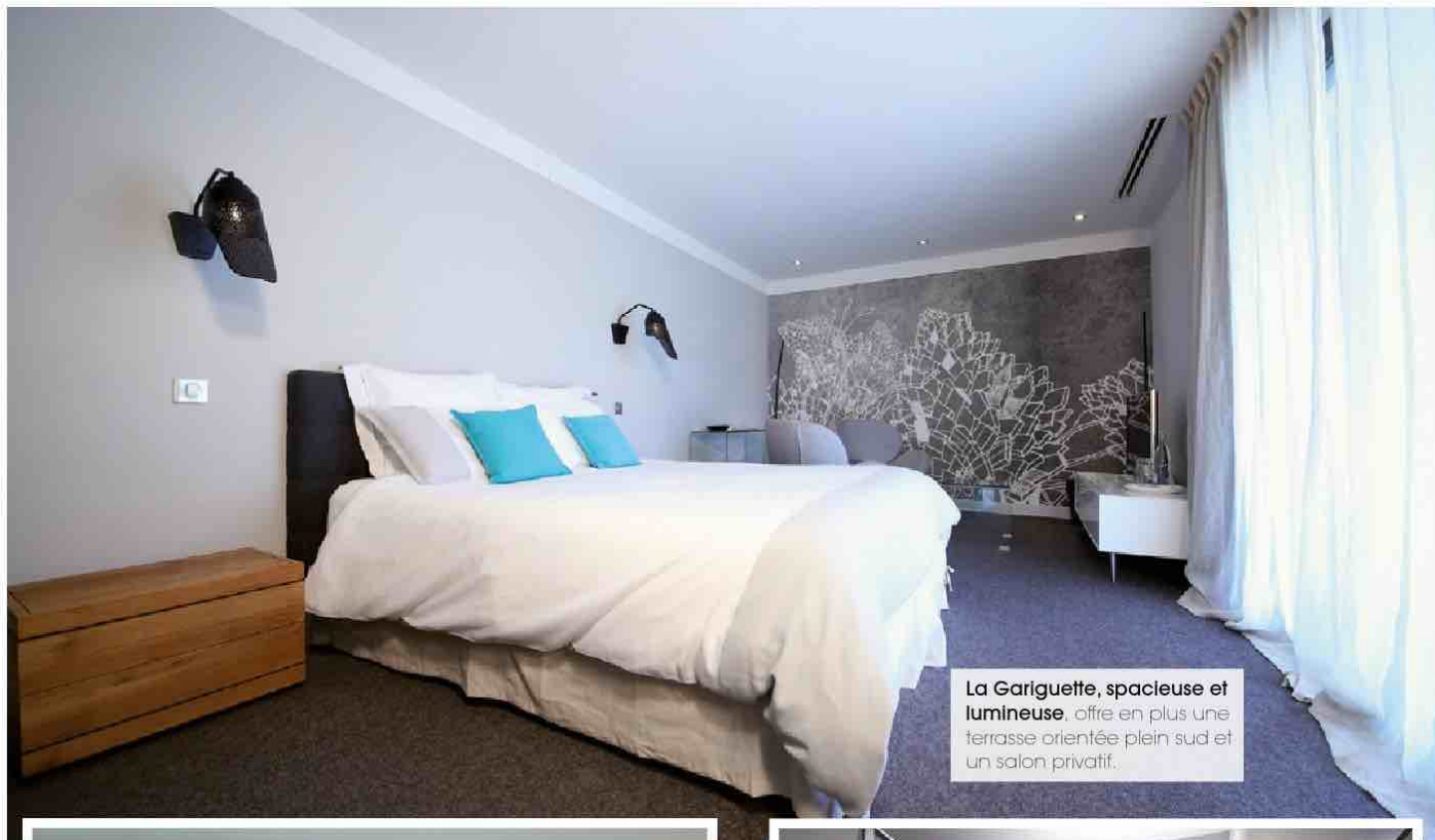
## Florence Banos, décoratrice d'intérieur, a «habillé» la Villa dans un esprit alliant design et élégance.

mi-saison pour permettre de plonger et de nager en toute quiétude, elle est accessible d'avril à octobre.

### Architecture & design

Les maîtres de maison se sont adjoint les services de l'architecte Didier Gauthier et de la décoratrice d'intérieur Florence Banos pour «habiller» la Villa dans un esprit alliant design et élégance. Son architecture moderne, son style raffiné, son mobilier design et ses espaces baignés de lumière ont été pensés pour inciter à la détente et à la sérénité. Entièrement dédié aux parties communes, le rez-de-jardin offre une atmosphère conviviale et chaleureuse à ses hôtes, les invitant à profiter de la chaleur d'un feu de bois en plein hiver, dans le salon commun, ou à s'installer dans le salon de jardin, les





4



5

soirs d'été, pour jouir des derniers rayons de soleil.

Les 1<sup>er</sup> et 2<sup>ème</sup> étages desservent les chambres et suites de la Villa. Des pièces où l'élégance et le confort sont de mise. Un souci du détail qui a valu à Villa Rampale le prix Coup de Cœur «plus belle chambre d'hôtes» attribué par Gîtes de France, qui a également labellisé 5 épis la Villa pour la qualité des prestations.

### Ambiance *Dolce Vita*

Les 2 suites et 3 chambres de Villa Rampale sont décorées avec goût dans un style raffiné. Couleurs feutrées, décoration épurée... les maîtres de maison jouent la carte du co-cooning chic pour offrir à leurs hôtes un moment de pure détente. Avec leurs noms aux accents de Provence, les suites et chambres font écho au cadre idyllique de la Villa. Ainsi, la chambre Lauriette, avec ses 20 m<sup>2</sup>, communicante avec

**3. Cette vaste demeure d'exception**, décorée par la décoratrice d'intérieur Florence Banos, fait la part belle au mobilier design.

**4. Dans les vastes chambres**, outre le mobilier design, on trouve un linge de maison haut de gamme.

**5. Totalement dans l'ère du temps**, les salles de bains disposent d'une large douche à l'italienne.

la Romarine et ses 18 m<sup>2</sup>, est idéale pour les familles, qui y apprécient le décor épuré ou encore la salle de bains avec douche à l'italienne. Un peu plus grande avec ses 22 m<sup>2</sup>, la Fenouillette bénéficie d'une terrasse orientée plein sud. Dans la salle de bains, outre la douche à l'italienne, on peut également se prélasser dans la grande baignoire. D'emblée, ce qui séduit chez la Gariguette, c'est l'impression d'espace... Il faut dire qu'avec 30 m<sup>2</sup>, cette suite spacieuse et lumineuse offre en plus une terrasse orientée plein sud et un salon privatif ! Enfin, toute aussi spacieuse et lumineuse, l'Olivette.



# Une maison DÉBORDANTE D'ÉNERGIE

Imaginée par MCA, cette maison allie une conception et un décor design à une totale autonomie énergétique. La maison du futur...

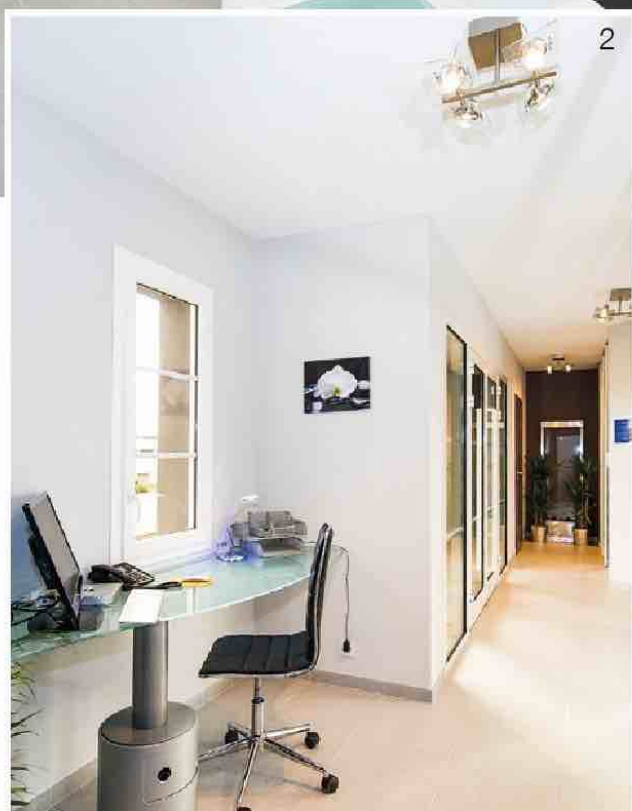
Par ALICE BELMONT

**D**'emblée, ce sont 122 m<sup>2</sup> qui séduisent dans cette maison, véritable havre de paix pour une famille, qui peut vivre et se déplacer dans une ambiance zen au quotidien. Mais en creusant davantage, c'est sa construction qui émerveille. En effet, elle bénéficie d'un confort acoustique par le choix des matériaux, ainsi que de la qualité de l'air par une ventilation contrôlée et des matériaux innovants. Ainsi, la maison produit sa propre énergie électrique grâce aux panneaux photovoltaïques installés sur le toit. Construite en brique classique, elle ne se revendique pas 100% écolo et n'utilise pas des méthodes ou de matériaux

de construction écorévolutionnaires, mais répond à la norme RT 2012 avec ses équipements : 40 panneaux photovoltaïques, pompe à chaleur, excellente isolation.

## Des matériaux sélectionnés

Outre le mur en brique, cette maison dispose d'un plancher parfaitement isolé sur terre-plein en chape flottante. Dans les combles perdus, le constructeur a choisi de la laine de roche soufflée. Aux fenêtres, des menuiseries en PVC et des volets roulants, sans oublier une porte d'entrée vitrée. Pour le chauffage, pompe à chaleur Daikin Altherma Duo couplée à



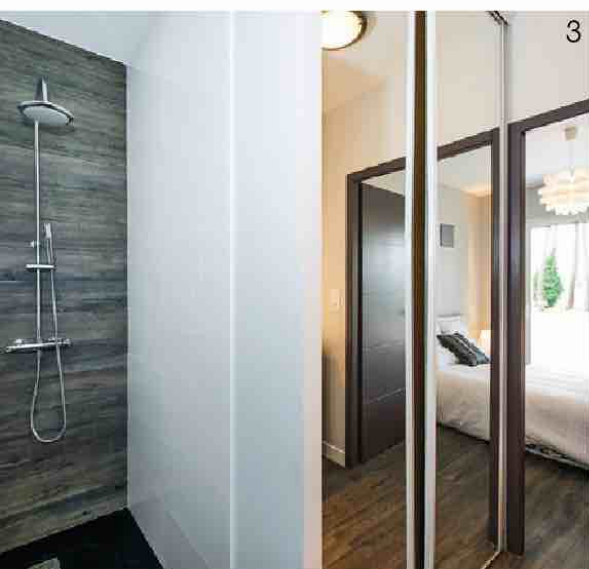
1. De l'autre côté de la cuisine ouverte, l'espace salon où canapé et méridienne font face à une grande cheminée.

2. Le volume de la maison permet d'installer un coin bureau dans le large couloir.

un plancher chauffant basse température et située en volume chauffé. La ventilation est hygroréglable très basse consommation. La production d'eau chaude sanitaire est assurée par un ballon de 180 litres couplé à la pompe à chaleur. Mieux encore, cette maison est équipée d'un système unique breveté qui permet la production d'eau fraîche et parfaitement pure de 2 à 15 l/j, tout en absorbant l'humidité atmosphérique (sans pesticides, sans nitrates, ni métaux lourds) mais aussi de carrelage, doublage et plafond dépolluants et



4



3

antibactérien. En effet, des plâtres spéciaux absorbent et éliminent. Pour les toilettes, fini le gaspillage ; pour la machine à laver, plus besoin d'anti-tartre ; pour le jardin, finis les pesticides, nitrates et métaux lourds grâce à un récupérateur d'eau de pluie. Enfin, dans cette maison, la domotique règne en maître, avec gestion et programmation de l'éclairage et du chauffage, analyse des consommations sur écran, détecteurs de fumée, alarmes et vidéosurveillance pour une sécurité optimale.

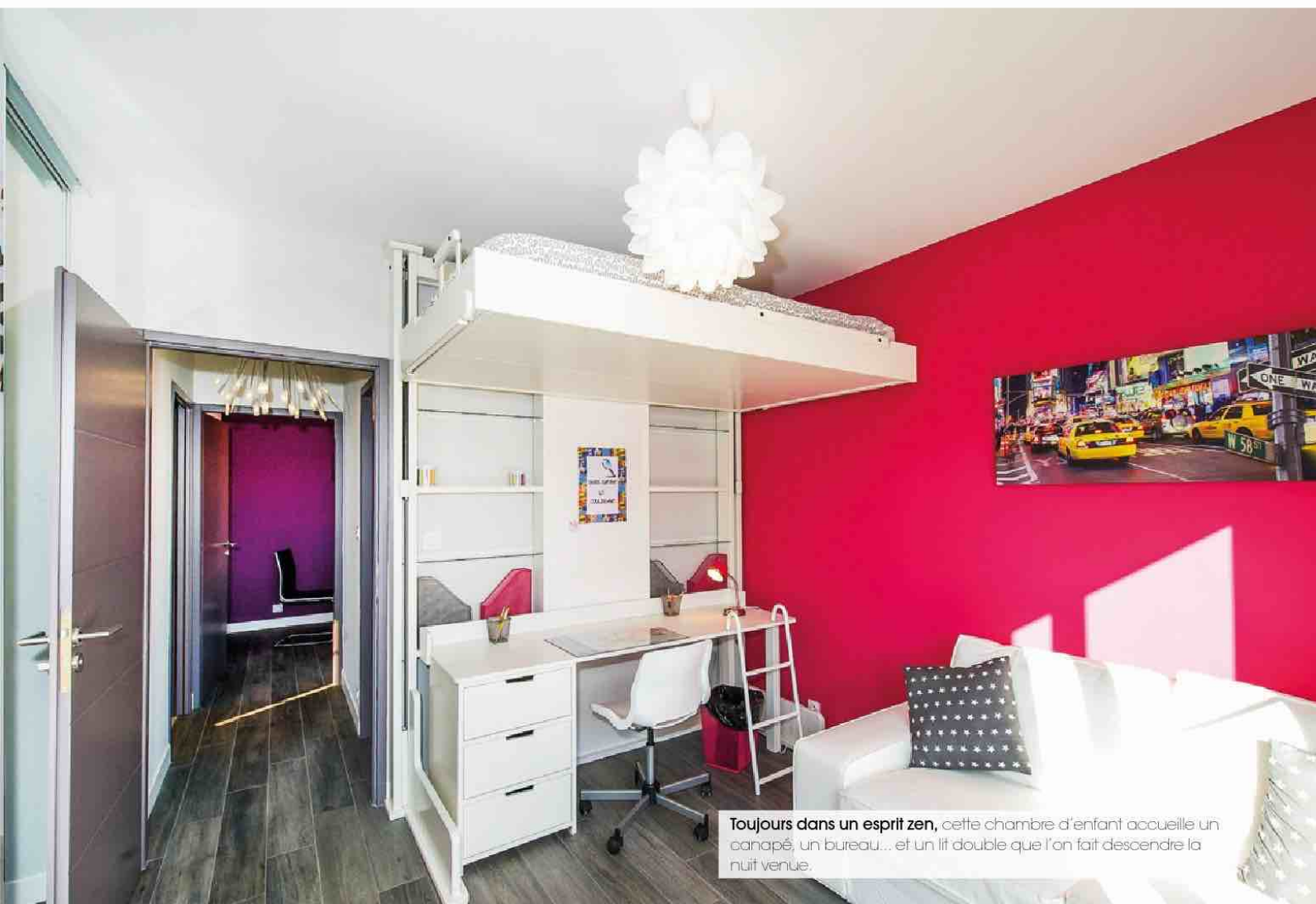
**3. Comme toute suite parentale qui se respecte,** la chambre des parents se prolonge par une salle de bains privative.

**4. La cuisine offre l'électroménager dernier cri,** large hotte, four autonettoyant... qui s'intègre judicieusement au plan de travail en L.

**5. Les 122 m<sup>2</sup> de cette maison spacieuse** permettent des déplacements aisés.



5



### Une déco contemporaine

Outre une grande pièce à vivre, la maison se compose de 3 chambres, dont une suite parentale et un studio pour un enfant, un bureau, 2 salles de bains, une cuisine d'été ou d'hiver. Toutes les fonctions productrices et consommatrices d'énergie, comme la lumière, le chauffage, la ventilation, l'électroménager, la production d'ENR, sont conçues et gérées pour dégager quotidiennement des économies d'énergie très substantielles. La décoration de cette maison du XXI<sup>ème</sup> siècle est évidemment contemporaine. Ainsi, face à la cheminée, un grand canapé en cuir blanc et des luminaires design. Entre le salon et la cuisine ouverte, l'espace salle à manger où trône une table en Plexi avec plateau transparent et pieds colorés du plus bel effet. Même ambiance sobre et élégante dans la suite parentale, les salles de bains, le coin bureau et les chambres d'enfant.

Commode galbée 1.490 €  
environ, fauteuil Honoré 840 €  
environ, miroir rond 69 € environ.





# INTERIOR'S : un charme bien français...

Héritière des méthodes artisanales de l'ébénisterie française, la marque née en Normandie à la fin des années 70 fait la part belle au bois, à l'élégance et à la richesse de notre patrimoine.

Par LOUISE ROUMIEU

**C**'est au Havre, en Normandie, que naît la marque Interior's en 1984. L'année suivante, elle ouvre sa 1<sup>ère</sup> boutique dans la même ville avant de lancer, 5 ans plus tard, la marque d'objets de décoration Country Corner. Aujourd'hui, l'enseigne compte une trentaine de points de vente dans le pays et s'exporte à l'étranger. À chaque étape de son déve-

loppement, et jusqu'au lancement de sa nouvelle identité en 2014 (pour ses 30 ans), Interior's a su rester fidèle à ses racines et à ses valeurs d'authenticité.

## Travail du bois

Fabriquées dans ses propres usines, les collections «Meubles & Décoration» d'Interior's sont les créations originales de ses designers. La marque conserve ainsi l'art de vivre à la française et ses collections revisitent les styles esthétiques et historiques qui ont décoré tant d'intérieurs chaleureux

1. Tableau entre 2 verres 28 € environ, rose blanche 46 cm 5,90 € environ, guéridon 390 € environ.

2. Établi du pareur 1.450 € environ, pignie grand modèle 35 € environ, soliflore 18 € environ, photophore verre 35 € environ, pied de lampe 190 € environ.



**3. Fauteuil Césarine** 740 € environ, table basse 590 € environ, photophore 10,50 € environ, vase 6,50 € environ, pot 5 € environ.

**4. Banquette Léonie** 1.049 € environ, chaise Louise 240 € environ, coupelle 9,50 € environ.

**5. Fauteuil Bastien** 229 € environ, housses de coussin à partir de 12 € environ.

de notre passé. Conformément aux méthodes artisanales du XIX<sup>ème</sup> siècle, et au bénéfice d'une qualité de bois exceptionnelle, l'ensemble des meubles est fabriqué d'un seul tenant. Travaillés à la main, les patines, ornements et sculptures sont un véritable travail d'orfèvre. Autant de gages de qualité dont Interior's détient le secret depuis plus de 30 ans.

### Le style Interior's

Reflet d'intérieurs uniques, Interior's est bien plus qu'un fabricant de meubles, c'est un «style de vie», une marque française donnant naissance à de grandes collections de



mobilier et de décoration. Pour chaque nouvelle collection, elle s'inspire ainsi des richesses de notre patrimoine historique et culturel : les intérieurs raffinés des châteaux de la Loire, les chaumières traditionnelles normandes ou les typiques mas provençaux... Ambassadrice des traditions et des valeurs françaises, Interior's est aussi devenue une marque internationale appréciée dans plus de 40 pays. Preuve que «l'art de vivre à la française» demeure une référence immuable de raffinement et de qualité.

MAGAZINES, JOURNAUX, CARNETS, ENVELOPPES...

## COMMENT TOUS VOS PAPIERS TRIÉS SONT-ILS TRANSFORMÉS POUR ÊTRE RECYCLÉS?

En 2019, grâce au geste de tri des Français, 57% des papiers graphiques ont été recyclés.  
Découvrez les 5 étapes qui permettent cette transformation dans une usine papetière.

### 1. ARRIVÉE DES BALLES DE PAPIERS DU CENTRE DE TRI

Dans ces gros paquets appelés balles, on retrouve tous les papiers triés par les habitants.



### 2. TRANSFORMATION EN PÂTE À PAPIER



Les balles de papiers sont plongées dans un gros mixeur : **le pulpeur**. Ce brassage avec l'eau permet de séparer les fibres de cellulose.

### 3. NETTOYAGE ET FILTRAGE DES FIBRES

Cette étape permet d'**éliminer tous les indésirables** (agrafes, spirales, encres, colles...). La pâte recyclée peut maintenant rejoindre le procédé habituel de la fabrication des papiers.



### 4. FABRICATION DES FEUILLES



Grâce à une machine à papier, la pâte est aplatie, étirée et séchée sur des cylindres chauffés à la vapeur pour devenir une immense feuille de papier. On peut ainsi fabriquer jusqu'à **110 km de papier** par heure.

### 5. MISE EN BOBINE DU NOUVEAU PAPIER

Les feuilles de papier recyclé sont mises en bobine et seront ainsi vendues à des imprimeurs qui les utiliseront en tout ou partie pour la fabrication de papiers graphiques (journaux, magazines, cahiers,...).



**TRIER,  
C'EST  
DONNER  
DU RÉPIT AUX  
RESSOURCES DE  
LA PLANÈTE**

**1,3 million  
de tonnes de  
papiers recyclés  
permettent  
d'économiser  
annuellement :**



**23 milliards  
de litres d'eau**  
soit l'équivalent de la  
consommation d'une  
ville comme Toulouse.



**4 000 GWh,**  
soit l'équivalent  
de deux fois  
la consommation  
d'électricité  
d'une ville comme  
Marseille.

# COPOéco

Des objets issus de votre imagination

Qui n'a jamais rêvé de concevoir un objet à son image ? Nicolas Richerd, fort de son expérience de plus de 10 ans comme designer produit crée il y a 1 an en Savoie son entreprise COPOéco. Son concept ? La co-création. La proposition de Nicolas est de réinventer la création, en mettant en avant la collaboration. Son objectif ? Vous faire vivre une expérience unique en vous accompagnant dans votre projet.



## UN CRÉATEUR D'ÉMOTIONS

Nourri d'enthousiasme et de projets, Nicolas travaille avec beaucoup de cœur et d'exigence pour donner à chacun la possibilité d'accéder à des produits sur mesure. Des créations originales qui racontent une histoire, des souvenirs, des envies... Un créateur qui vous donne l'opportunité d'exprimer votre créativité et faire de votre objet de rêve une réalité.

## DES CRÉATIONS SUR MESURE

Professionnel et particulier, Copoéco vous donne la possibilité laissez votre empreinte et d'exprimer votre personnalité loin des produits standard. Dans son atelier prennent vie toutes sortes d'objets qui combinent l'imagination de ses clients et son talent. À la pointe de la technologie, entre les mains de Nicolas, impression 3D et découpe laser sont au service de votre imagination. Ses créations originales sont confectionnées dans différentes matières selon la demande et l'envie de ses clients, bois, papier, carton, plexi, cuir... avec une haute qualité de finition.

Nicolas vous accompagne dans le développement de produits uniques pour votre décoration d'intérieur, luminaires, verres, cadres, bouts de canapé... pour vos événements comme les mariages : des nœuds papillon et boutons de manchettes... pour les professionnels, des enseignes, signalétiques..., pour transmettre le message authentique qui vous définit le mieux en vous différenciant auprès du public que vous souhaitez toucher.

Pour répondre au mieux à votre demande et à votre budget, Nicolas vous rencontre lors d'un premier rendez-vous gratuit. Il analyse votre projet et vous propose un devis détaillé et personnalisé. Chaque élément est étudié en détail pour que dès sa conception votre objet reflète votre univers, révèle votre histoire, définisse votre identité et votre différence.

## ÉCO RESPONSABILITÉ ET TRANSPARENCE

Travailler de sa passion tout en contribuant à protéger et sauvegarder l'environnement est essentiel pour Nicolas. Les produits à impact écologique moindre sont privilégiés afin de respecter les ressources et protéger les futures générations. Des matériaux bio-sourcés recyclés, recyclables.

Retrouvez toutes les prestations de COPOéco, une jeune entreprise de design et de création d'objets sur mesure, originaux et écoresponsables sur le site [www.copo-eco.fr](http://www.copo-eco.fr)



# AUX DOCKS DE CLAMART, EXPERTS EN RÉNOVATION ET CRÉATION DE SALLE DE BAINS

Vous voulez rénover entièrement votre salle de bains ? Remplacer votre baignoire par une douche ? optimiser les aménagements intérieurs ? Qu'il s'agisse de rénover en partie ou intégralement votre salle de bains, Aux docks de Clamart est l'entreprise spécialiste sur laquelle vous pouvez vous appuyer pour votre projet.



## UNE ENTREPRISE FAMILIALE

Aux Docks de Clamart est une entreprise familiale qui depuis 1947 accompagne et conseille ses clients dans la réalisation, la rénovation ou la création de leur salle de bains. De la phase de projet à la livraison, Aux Docks de Clamart est votre unique interlocuteur, pour plus de simplicité et une sérénité maximale.

## UNE OFFRE MULTIPLE

Pour trouver votre inspiration, et visualiser les produits en situation, un vaste show room de plus de 250 m<sup>2</sup> offre une variété de produits et d'accessoires, meubles de salle de bain, carrelages, faïences, vasques et sanitaires... Neuf box de présentation sont dédiés aux grandes tendances du design, Urban Chic ou style ScandinaVe, Rétro Factory, style industriel... et vous offrent une gamme diversifiée d'options pour répondre à votre style et à vos préférences esthétiques.

## UN ACCOMPAGNEMENT SUR MESURE

Remettre en état, transformer, moderniser une salle de bain, sont autant de travaux pour lesquels Aux Docks de Clamart sauront vous proposer la meilleure configuration et réalisation en vous proposant un ensemble de services qui vise à simplifier le processus de rénovation. Un expert vous est dédié pour un service personnalisé. La conception 3D vous permet de visualiser votre projet avant même le début des travaux. De plus, Aux Docks de Clamart, est spécialisé dans l'adaptation des salles de bains aux besoins spécifiques des personnes à mobilité réduite. Vous pouvez être rassuré quant à la durabilité des installations tout en maintenant des coûts compétitifs.

## MISE EN RELATION AVEC DES ARTISANS

La rénovation d'une salle de bains nécessite l'intervention de nombreux corps de métiers ou d'une entreprise générale. La mise en relation avec des artisans spécialisés et sélectionnés pour leur sérieux et leur savoir-faire est une valeur ajoutée importante apportée par l'entreprise. Cela vous garantit un accès à des professionnels compétents pour la réalisation de vos projets.



Le planning de livraison nationale et internationale assure une prise en charge complète du processus. Le suivi des retraits en magasin, en particulier pour les produits fragiles ou de grands formats, démontre une attention particulière à la qualité du service client. L'ensemble de ces éléments crée une expérience holistique pour les clients cherchant à concrétiser leurs rêves de salle de bains, de la conception à la réalisation, avec un accent particulier sur la personnalisation, la qualité et le service.

**483 Avenue du Général de Gaulle, 92140 Clamart**  
**Tél. : 01 46 01 52 35 — Mail : [expo@docksclamart.fr](mailto:expo@docksclamart.fr)**  
**Facebook : [@auxdocksdeclamart.gedimat](https://www.facebook.com/auxdocksdeclamart.gedimat) — [www.gedimat.fr](http://www.gedimat.fr)**

**Gedimat**  
*Au cœur de l'ouvrage.*  
**Aux Docks De Clamart**



Cette collection offre un choix de plus de 400 couleurs et motifs à imprimer sur vos stores rouleaux, pour laisser libre cours à votre imagination. Luxaflex, stores Expressions.

# Intérieur TAMISÉ !

Offrez-vous intimité et confort en optant pour des stores plutôt que des rideaux dans votre salon ! Véritable allié déco, le store se décline sous bien des formes, pour répondre à toutes vos attentes.

Par MARIE DEALESSANDRI

**P**assé de mode pendant de nombreuses années, le store revient en force comme un élément de décoration à part entière. Vénitien, bateau, japonais ou encore plissé, il se présente sous de nombreuses formes, dont chacune répond à un besoin particulier. En dehors de son aspect pratique, c'est également un élément incontournable pour créer dans votre intérieur une ambiance tamisée, ne laissant passer dans votre salon que quelques rayons de lumière. Il vous protège



**1. Même sur les fenêtres de toit,** les stores s'adaptent parfaitement, à l'image de ces modèles bateaux d'un blanc immaculé qui se marient parfaitement avec l'ambiance de ce salon aux couleurs naturelles. Velux, store bateau.



**Ce modèle enroulant** filtre la lumière tout en jouant de ses imprimés graphiques pour créer une ambiance un brin décalée. Stores Cube, store enrouleur Othello Mémoire.

**Ambiance zen pour ce salon d'inspiration japonaise**, qui parvient à créer un lieu intimiste grâce à ses larges stores vénitiens qui jouent avec la lumière pour gagner en confort. Monsieur Store.



également des regards extérieurs et du soleil qui alourdit l'atmosphère de votre foyer en été. Bref, pour rester bien au frais dans l'intimité de votre séjour, le store est votre plus bel allié !

### Incontournable store vénitien

La 1<sup>ère</sup> option qui s'offre à vous est d'opter pour des stores vénitiens. Composés de lames horizontales orientables, ils permettent de régler de manière très pratique l'intensité de la lumière dans la pièce. Son positionnement sur la fenêtre est également facilement réglable : entièrement ouvert, à mi-hauteur, entièrement fermé mais avec ses pales ouvertes... C'est à lui seul une bonne solution pour régler tous les problèmes de regards indiscrets ou de soleil trop présent. S'il existe en aluminium ou PVC, le modèle vénitien est encore plus joli s'il est choisi en bois, pour un effet plus chaleureux et, surtout, beaucoup moins vieillot ! Toutefois, le choix du PVC est évidemment plus économique. L'aluminium,





Élaborés sur mesure, ces stores à enroulement s'adaptent à tout type de fenêtre et intègrent une centaine de tissus et coloris déco. Franciflex, stores à enroulement Optima, collection Tendance dessin Floral Mauve.



2. Ici, les stores renforcent l'aspect graphique de la pièce, en toute simplicité. Ils permettent également de ne pas souffrir d'une chaleur écrasante en plein repas de famille ! Saint-Maclou.

3. Avec ses larges lames orientables, ce modèle vous protège parfaitement du soleil en été et garantit ainsi une température idéale dans votre salon. Bubendorff, Activ'Home.

quant à lui, offre une résistance à toute épreuve et permet un plus large choix de coloris.

### Enrouleur, japonais ou bateau ?

Au rayon des classiques, craquez sinon pour le store enrouleur, qui se compose d'un simple panneau en tissu qui s'enroule en haut de la fenêtre. Le type d'étoffe à choisir dépend de vos attentes : plutôt opaque s'il s'agit de réellement masquer la lumière ou plus léger si vous souhaitez simplement instaurer une atmosphère plus intimiste. Pour un peu plus d'originalité, optez pour le store japonais. Il s'agit, ici, de larges panneaux coulissants à déplacer selon vos envies. Il se prête particulièrement bien aux larges baies vitrées plutôt qu'aux fenêtres exiguës. Enfin, faites le choix du charme et de l'authenticité avec des stores bateaux : en remontant verticalement, ils créent de jolis plis, pour un rendu très esthétique.



Le petit détail qui fait toute la différence dans ce salon ? Le buste de femme en marbre blanc posé sur le buffet. La table en pin massif fait également son petit effet ! Maisons du Monde.

# Comme au CHÂTEAU !

Parquet massif, grande tablée et fauteuils Louis XV : faites de votre logement une demeure princière !

Par MARIE DEALESSANDRI

**Q**ui ne rêve pas d'avoir une maison digne d'un conte de fées ? Grandes fenêtres garnies de lourds rideaux, hauteur sous plafond exceptionnelle ou encore escalier à double révolution : la vie de château fait immanquablement envie ! Même si vous n'avez pas la possibilité de déménager dans une demeure proposant ce type de prestation, rien ne vous empêche de voir les choses en grand pour votre maison ou votre appartement et d'aménager votre intérieur afin qu'il soit digne d'un roi.

## Une ambiance distinguée

Pour donner immédiatement du cachet à une pièce à vivre, rien ne vaut un parquet massif. Comme son nom l'indique, ce parquet très traditionnel est composé d'une seule essence de bois massif. Chêne, châtaignier ou hêtre sont les bois les plus répandus mais les es-



2

**1. Pour que votre salon brille de mille feux**, optez pour l'incontournable lustre, qui fait briller votre intérieur et lui donne immédiatement un aspect luxueux. Comptoir de Famille, lustre pampilles 12 lumières fausses bougies «Flamboyant».

**2. Cette chaise classique et intemporelle** fait des merveilles autour d'une belle table en bois massif. Jardin d'Ulysse, fauteuil Jasper en velours gris, 325 € environ.



Voilà une commode issue d'une collection à la fois distinguée et authentique, pour instantanément donner du cachet à votre intérieur. Interior's, collection Château & Dépendances, commode 6 tiroirs.



sences exotiques comme le teck ou le wengé sont également de plus en plus utilisées. Le parquet massif est généralement cloué, même s'il peut parfois également être collé (ce qui est d'ailleurs obligatoire si vous avez un chauffage au sol). Le mieux est donc de confier cette tâche à un professionnel. Vous aurez ainsi un sol élégant et résistant à l'épreuve du temps. Pensez également aux tomettes : carrés ou hexagonaux, ces petits carreaux de terre cuite donnent un rendu lisse et un aspect naturellement raffiné. Orangée, beige ou carrément rouge, la tomette peut être émaillée pour devenir plus brillante. Mais pour un résultat naturel et délicat, privilégiez des carreaux non émaillés au coloris brut.

### Des meubles raffinés

Côté décoration, bien choisir ses meubles est évidemment essentiel pour créer une ambiance digne du château de Versailles ! Encore une fois, le bois massif semble tout indiqué. Pour éviter une certaine lourdeur dans l'ambiance générale, ne choisissez pas des meubles trop sombres, qui risqueraient de rendre l'ensemble assez chargé. Pour une vraie élégance, choisissez des meubles dont les pieds sont en bois tourné, afin d'apporter délicatesse et raffinement. Sur une large table prête à accueillir de grands banquets familiaux, ce type de pieds fait des merveilles ! Côté assises, quelques chaises et fauteuils Louis XV donnent immédiatement du cachet. Ajoutez à cela une belle console comme meuble d'appoint, un sofa aux courbes généreuses, une grande bibliothèque, un tapis moelleux et un lustre flamboyant, et vous voilà prêt pour mener une véritable vie de château.



**3. La table est ici en bois de pin massif teinté et vernis.** Le plateau a volontairement été laissé à l'état naturel et les pieds galbés sont dans un style baroque couleur crème vieilli. Les chaises sont, quant à elles, en bouleau massif. Helline, table et chaises, à partir de 1.559 € environ.

**4. Parquet, moulures, cheminée :** voilà le trio gagnant d'une demeure de caractère. Ajoutez à cela une somptueuse table à manger et de grandes fenêtres et voilà votre pièce digne d'un château ! Grange, table de la collection Provençal et chaises Pompadour.

Un bahut vitré en manguier, un fauteuil en chêne massif, une table basse aux pieds en bois tournés : tout dans ce salon rappelle une grande demeure de maître. Maisons du Monde.





**On peut être familiale et trendy !** En atteste cette grande table au look «indus» en bois brut et fer vieilli. Cocktail Scandinave, table Westmount L, 200 cm, 300 € environ.

# On passe À TABLE ?

Un soir de semaine à l'heure du dîner ou le dimanche midi autour d'un rôti, en famille ou entre amis, la grande table «familiale» est la pièce maîtresse des maisons conviviales.

Par HONORINE REUSSARD

**À** mille lieues de ces petites tables rondes ou ovales, volontiers design, souvent fragiles, où seuls 4 convives peuvent donner du coude, les grandes tables familiales sont souvent rectangulaires, de manière à optimiser l'espace. Fabriquées dans un matériau solide, durable et facile à entretenir (un bois verni, parfois agrémenté de métal), elles ont vocation à accueillir entre 8 et 10 couverts en moyenne, parmi lesquels ceux de bambins plus ou moins propres et turbulents. Généralement installées dans la salle à manger, plus rarement dans la





**1. Autour de cette table extensible en acacia massif**, partagez des instants conviviaux en famille ou entre amis. Alinéa, table extensible NATHO L, 260 cm avec allonge, 530 € environ.

**2. En chêne massif et panneaux de particules revêtus placage chêne**, cette jolie console extensible est équipée de coulisses métalliques lui permettant d'accueillir jusqu'à 10 convives. BUT, console Helena, 420 € environ.

cuisine, ces tables doivent être à la fois accessibles et conviviales. Chaque membre de la famille ou convive doit pouvoir circuler librement autour de ce meuble, quitter et regagner sa chaise sans déranger ses voisins. Par ailleurs, chacun doit pouvoir échanger sans crier. Avant tout fonctionnelles, les grandes tables familiales peuvent malgré tout être esthétiques. Qu'il s'agisse d'un meuble rustique en bois brut, d'un modèle «andus» avec des pieds métallisés ou d'une élégante table de style Louis XV, n'hésitez pas à l'habiller. Un bouquet de fleurs colorées dans un vase en verre, une jolie nappe un peu désuète, d'élégants candélabres à breloques et de belles assiettes en porcelaine seront du plus bel effet. Il est l'heure de passer à table !



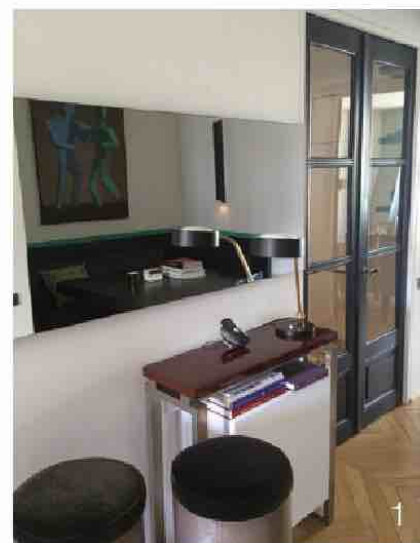
Dans le salon, 2 garde-corps récupérés sur un chantier sont ici détournés en porte sur pivot pour dissimuler la chambre. Table basse façon émeraude, commandée à Hélène de Saint Lager.

# Relooking à la PARISIENNE

L'architecte Arnauld de Petiville nous donne les clés pour donner des allures d'un «grand» à un petit appartement.

Par LAURA DELTRAMINO

**À** la tête de son agence d'architecture intérieure depuis 1990, après son diplôme de l'École supérieure des arts modernes et 10 années passées à forger son style et maîtriser sa technique dans 2 agences d'architecture parisiennes, Arnauld de Petiville est un «sentimental». Avec



**1. Dans l'entrée**, un miroir «rétroviseur» laisse entrevoir l'espace salle à manger. Console Pierre Cardin entourée de tabourets, by APDE. Au sol, un parquet point de Hongrie comme dans tout l'appartement.



Arnaud de Petville a dessiné le tapis «V» en zigzag noir et blanc disposé dans le salon. Yves Saint Laurent, quant à lui, tagé par Victor Ash, s'harmonise avec les fauteuils «Trader» dessinés par APDE.

Clin d'œil à Mondrian, la cheminée est un assemblage de panneaux d'ébène de Macassar et de bois laqué rouge de Chine. La télévision est cachée sous un miroir.



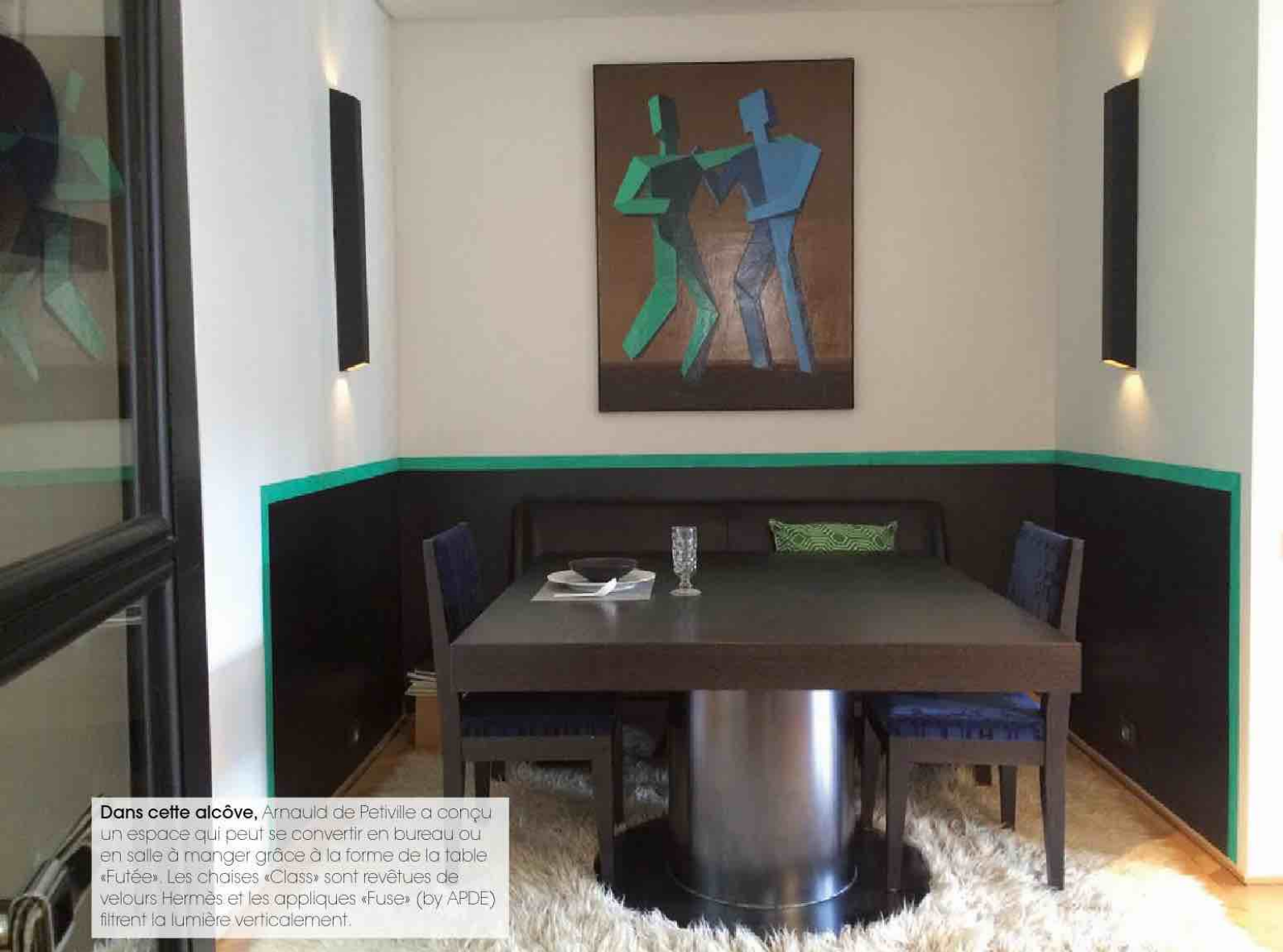
lui, l'osmose du travail conjugué d'architecture et de décoration aboutit à la mise en scène d'un univers personnel, chic et original, où luxe et élégance côtoient simplicité et raffinement.

### Une lignée «actualiste»

Ses univers s'inscrivent dans un contexte contemporain/chic, à la direction artistique éclectique, parfois surprenante et qui puise dans l'éventail des années 50, 60, 70, 80 et jusqu'au XXI<sup>ème</sup> siècle, des pièces inédites qui participent au mixage des styles et époques qu'il aime à provoquer.

Il apporte une note personnelle à ses projets en réalisant sur mesure, et dans le respect du savoir-faire à la française, du mobilier qui s'inscrit dans une lignée «actualiste» revisitée de ces époques de prédilection et de ses coups de cœur.





Dans cette alcôve, Arnauld de Pettiville a conçu un espace qui peut se convertir en bureau ou en salle à manger grâce à la forme de la table «Futée». Les chaises «Class» sont revêtues de velours Hermès et les appliques «Fuse» (by APDE) filtrent la lumière verticalement.



2. Dans la cuisine, peu de matériaux utilisés. À l'honneur, l'inox, le blanc et le marbre de Carrare. Les panneaux blancs affichent des découpes asymétriques pour dissimuler le frigidaire.

3. Dans la chambre, sur fond de papier peint David Hicks, la tête de lit est en bois sablée sertie de coussins noirs.

**«Mon but est de redessiner les espaces, les rendre fonctionnels, lumineux, personnels».**

Se définissant lui-même comme actualiste/sentimental, Arnauld de Pettiville a ainsi réussi à donner des allures d'un «grand» à ce petit appartement parisien situé rue de Verneuil, dans le VII<sup>ème</sup> arrondissement. «Une aventure qui permet de gagner de l'espace, fonctionnalité et style. Mon but est de redessiner les espaces, les rendre fonctionnels, lumineux, personnels», explique-t-il. Entre un aménagement judicieux et un relooking ingénieux, l'impression d'espace est évidente avec, en plus d'excellentes idées déco, comme la cheminée en clin d'œil à Mondrian, les gardes-corps détournés en porte... Des idées et des astuces à piocher si, vous aussi, vous avez envie de transformer votre petit espace en «grand» appartement.



Cette réalisation, où le temps ne semble pas compter, affiche un grand sens de l'élégance avec son coloris sable, chic et lumineux, souligné d'un plan de travail sur mesure en coloris wengé, Hygena, Baltimore.

# Cuisine ÉPURÉE !

On ne se lasse pas de cette teinte romantique qui offre une toile immaculée à vos créations culinaires.

Par MARIE FRONSAC

**B**lanc légèrement cassé, neige, ivoire, mat, brillant... s'il n'y a qu'un seul mot pour désigner le blanc, il en existe des dizaines pour tout ce qui s'en approche. Parce qu'il s'agit de teintes claires, apaisantes et neutres, ces déclinaisons sont parfaites dans la cuisine. Elles mettent en valeur votre travail et offrent des instants de gourmandise teintés de nostalgie.

## Compositions au choix

La tendance est à l'ouverture, aux cuisines plus grandes et plus conviviales. Elles sont donc tournées vers le salon ou la salle à



Nul besoin d'une pièce aux dimensions impressionnantes pour avoir une cuisine agréable et fonctionnelle, la preuve avec cette conception. But, Effy.



Inspirée de la douceur de vivre, cette cuisine nous transporte outre-Manche. L'atmosphère romantique et chaleureuse qui règne dans cet espace est mise en relief par le travail minutieux de chaque détail : frise sculptée, pilastres rainurés, hotte cottage, panneaux grain d'orge. Comera Cuisines, Villa.



manger, sans porte ou cloison lorsque l'architecture de la maison le permet. En guise de séparation, vous pouvez alors opter pour un bar ou une grande table, dans des tons identiques au mobilier de la cuisine. À moins que vous ne préfériez installer un îlot central. Parfois raccordé à l'eau et à l'électricité, il offre un centre de gravité à la pièce et peut aussi être utilisé comme table.

### Une surface pour travailler

Le plan de travail ne doit pas être laissé au hasard. Selon le matériau et la teinte choisie, il souligne la pureté du mobilier, l'accompagne ou contraste avec ce dernier. L'association la plus simple avec l'ivoire consiste à opter pour un plan de travail en bois ou en stratifié, éventuellement en quartz ou en Corian. Esthétique et chaleureux, naturel et écologique, le bois affiche, en effet, des couleurs de la plus claire à la plus foncée grâce au frêne blanc, au cerisier, au chêne, au noyer ou au wengé presque noir. Les matériaux composites et le verre permettent, quant à eux, une plus grande liberté avec des tons bleus, jaunes, verts ou rouges.

### Le souci du détail

C'est dans les accessoires, les motifs, les lignes-mêmes du mobilier que se cache le secret d'une cuisine réussie. Puisque les façades et les éléments sont plutôt neutres, pourquoi ne pas les rehausser avec des boutons et poignées en métal, par exemple ? Des portes de



**1. Avec son évier en céramique blanche**, ses corps de meuble teintés ivoire et son plan de travail en manguier, cette cuisine, imaginée par le créateur Frédéric Tabary, mise sur le style campagne chic. Maison du Monde, Éléonore.

**2. Les tons clairs de cette pièce culinaire en font un espace plein de douceur**, et ce, grâce à l'enrobage des façades d'un film PVC imitation érable blond. Brico Dépôt, cuisine Léna.



Amoureux des matières nobles et des formes intemporelles, bienvenue dans l'univers «Maison de Famille» avec la cuisine Cotton Lounge. Cuisine Plus, Cotton Lounge, à partir de 6.990 € environ selon implantation type.

**Indémodable,  
lumineux, élégant,  
le blanc s'affiche  
aisément sur les  
façades et les  
plans de travail.**

placard vitrées, une cuisinière à l'ancienne, une hotte de cheminée, un lustre au-dessus de la table ou un bouquet de fleurs dans un coin... sont autant de détails qui font la différence et créent une atmosphère chaleureuse. Quant à l'électroménager, privilégiez les modèles classiques mais aussi les plus contemporains, high-tech. En effet, leurs façades en inox ou en aluminium se fondent parfaitement dans le décor.



Dans cet espace d'inspiration nordique où domine le bois clair, vous aurez l'impression de barboter au milieu des fjords. Ambiance bain, Kitoï, meuble vasque, 2,124 € environ (hors robinetterie).

# Air LIQUIDE !

La salle de bains regorge d'accessoires, pots, tubes et autres éléments disgracieux qu'il faut savoir cacher pour mieux profiter pleinement de l'espace. Placards et étagères sont là pour rendre la pièce d'eau limpide.

Par NELLY SCOTT

**L**ieu d'hygiène et de propreté par excellence, la salle de bains peut pourtant rapidement devenir un champ de bataille. Mieux vaut donc prévoir suffisamment de rangements astucieux au cœur de la pièce d'eau afin



**1. Craquez pour le chêne !** Sa couleur miel et son veinage naturel subliment les meubles de la salle de bains. Castorama, Cooke & Lewis, Tinn, meuble sous-vasque 159 € environ, colonne 195 € environ.

**2. Les tiroirs à sortie totale avec fermeture silencieuse** permettent de dissimuler linge de bain et produits de beauté avec élégance. Brico Dépôt, meuble Salsa 309 € environ, colonne 199 € environ.



On aime le style épuré, graphique de ces colonnes, plan vasque et commode aux détails chromés. Delpha, collection Unique.



d'empêcher le regard de se figer avec horreur sur ces accessoires inélégants. Les créateurs de salles de bains pensent à ce type de défi en proposant des collections gorgées d'armoires, d'étagères... bref, des coins et recoins où cacher ces atrocités pourtant si utiles au quotidien.

### Chaque chose à sa place

Qu'il se compose uniquement d'un élément placé sous la vasque ou d'un ensemble complet qui envahit la salle de bains, le mobilier a su devenir astucieux et profiter de l'essor des rangements



De part et d'autre de la douche, 3 petits meubles offrent tout le rangement nécessaire à la pièce. Ambiance Bain, Akido.

placés dans les cuisines. C'est, en effet, cet espace qui a d'abord savouré des tiroirs remplis de compartiments délimitant les zones de telle ou telle activité, les placards d'angle s'emboîtant idéalement afin d'utiliser toute la place possible... La pièce d'eau a mis plusieurs années avant de voir de telles solutions s'intéresser à elle. Pas boudeuse, elle savoure et installe bien volontiers ces étagères gigognes, ces tiroirs répondant à la simple pression du doigt. Chaque utilisateur bénéficie aujourd'hui d'un espace qui lui est propre parmi les rangements, la tendance étant à multiplier les placards identiques parmi lesquels chacun définit sa zone privée. Les barrettes de petite fille ici, les boucles d'oreilles de maman là... on se repère aisément et les contrariétés disparaissent immédiatement.



3. Le chêne blanchi apporte de la luminosité à cette salle de bains à double vasque, avec ses différents niveaux de rangement. Delpha, collection Unique Wood.



Quand le PVC se pare des atours du chêne, on n'y voit que du feu ! Cette «bulle de bien-être» tout de bois vêtue réserve une place pour chaque chose. Leroy Merlin, meubles Neo sensea 269 € environ, meuble sous-vasque 320 € environ.



**4. Pierre de caractère et bois noble** donnent aux étagères ouvertes et tiroirs une pureté appréciée dans la pièce d'eau. Cocktail Scandinave, vasque simple Stone 499 € environ, colonne tournante 215 € environ.

## Montrer ou cacher ?

Les rangements affichés, eux, se chargent des décorations éventuelles. Les étagères, hier proscrites, accueillent ainsi des pots généreux, des flacons de parfum aux designs soignés... Ces méthodes sortent du mur ou, au contraire, s'y creusent une place délicate où les jeux de lumière importent beaucoup. Le goût du détail s'empare de la salle de bains qui demande, dans cet effort de décoration épurée, la participation de tous. La baignoire dispense alors des rangements au creux de sa matière, que ce soit par des tiroirs merveilleux qui glissent sous sa structure ou grâce à des étagères disposées sur son encadrement. La douche n'est pas en reste puisqu'elle dispose des suspensions sympathiques qui évitent de devoir ranger chaque chose à tout instant tout en cachant astucieusement les savons et tubes. La corbeille à linge s'insère, quant à elle, dans l'un des placards afin de minimiser sa présence. Même chose pour le porte-serviettes qui se glisse soit dans un interstice du mobilier, soit dans un placard.



Transposés dans le jardin, salon et salle à manger prennent des airs de vacances. Objectif affiché : *farniente* et bons moments en famille.

Par LOUISE ROUMIEU

**E**n bois, en métal ou en fibre synthétique, coloré ou classique, de style contemporain ou rustique... le mobilier d'extérieur répond à toutes vos envies. Il a su évoluer avec nos modes de vie et permet ainsi de déjeuner sur la terrasse, organiser un barbecue, se prélasser dans un sofa ou siroter un cocktail au bord de la piscine. Matériaux et styles sont à définir en fonction de vos attentes.

### Question de style

Les mobiliers en métal sont faciles à entretenir et résistent à tous les temps. En effet, contrairement aux idées reçues, ils ne rouillent pas car sont composés d'un alliage de fer et de carbone pour l'acier, ou recouverts de peinture époxy pour les autres. De plus en plus de mobiliers mélangent les matériaux avec par exemple une structure en aluminium (très léger) et un habillage en résine tressée. Cette dernière est fabriquée à base de fibre synthétique. Elle est résistante aux UV et aux intempéries. Imitant le rotin ou



**1. La résine tressée noire**, ici d'aspect brossé, résiste aux UV et aux variations météo. Idéale pour une utilisation intensive dans les régions les plus ensoleillées. Maisons du Monde, Miami, canapé 399 € environ, fauteuil carré 249 € environ, table basse 139 € environ.

**2. Fonctionnel, confortable et élégant**, cet ensemble aux lignes scandinaves fait la part belle à la luminosité. En aluminium coulé et tissu batyline. Tribù, salle à manger Illum, chaise 348 € environ, table à partir de 1.948 € environ.

Originale, cette table en forme de triangle arrondi conjugue le teck recyclé d'Indonésie et l'inox. Truffaut, table 1.190 € environ, chaise 259 € environ.





**En teck certifié FSC** et donc respectueux de l'environnement, ce salon se compose d'un sofa, d'une table basse avec plateau en grès cérame et de fauteuils aux coussins rebondis. Castorama, mobilier Blooma, sofa Adonia 569 € environ, parasol Jaya 239 € environ.

l'osier, elle en a l'aspect, la résistance et les couleurs en plus ! Enfin si votre cœur penche pour les matériaux naturels, optez pour les différentes essences de bois adaptées à la vie au jardin comme le teck, l'acacia, le mélèze, le pin sylvestre ou encore l'épicéa. Traités, ils deviennent imperméables, imputrescibles et résistants aux insectes.

### La touche déco

Le textile utilisé pour embellir le mobilier de jardin et le rendre plus confortable n'est pas le même qu'à l'intérieur. Soumis aux aléas climatiques et aux rayons du soleil, il doit être à la fois résistant, imperméable ou au mieux lavable/déhoussable. Ainsi, pour les coussins de fauteuil, toiles de chaise ou de parasol, préférez au coton les textiles nouvelle génération comme l'airlon, la batyline ou le textilène. Composés de fibres de polyester d'une longue durée de vie, ces derniers ne s'altèrent ni sous les intempéries ni sous le soleil grâce à leur traitement anti-UV. Ces matériaux sont connus pour leur confort, leur résistance aux taches, aux moisissures et aux déformations. Les mousses quant à elles doivent être perméables et respirantes. Ils permettent ainsi un meilleur drainage de l'eau en cas de pluie, leur séchage est rapide, ce qui évite l'apparition de moisissures.



**3. Avec sa structure en bambou**, finition vernis mat, ce salon est à la fois exotique et naturel. On aime ses coussins au tissu déperlant, entièrement déhoussables. Maisons du Monde, Robinson, banquette 399 € environ, fauteuil 199 € environ, table basse 129 € environ.

**4. Sous les pins du littoral**, le design minimaliste du mobilier en résine et métal se fond dans le décor. AM.PM., table Lester 799 € environ, banc Lester 399 € environ, lanterne à partir de 79 € environ, plateau 29 € environ.



A photograph of an outdoor dining area on a wooden deck. In the foreground, a rectangular grey table is surrounded by orange plastic chairs. The table is set with a bottle of wine, glasses, and a centerpiece of flowers. In the background, there is a house with a tiled roof and large glass doors. A large tree is on the left, and a stone wall is on the right. The scene is brightly lit, suggesting a sunny day.

Un ensemble repas  
esprit «pique-nique chic»  
pour cette collection en  
aluminium coloré, très  
légère, qui inspire joie  
de vivre et convivialité.  
ProLoisirs, table Bridge  
399 € environ, chaise  
Belhara 75 € environ.



# Un domaine à **ÉTRETAT** !



Par SÉVERINE GERMAIN-GUÉROULT

**A**vec ses paysages et sa culture si souvent impressionnants, la Seine-Maritime, berceau de l'impressionnisme, est une Normandie intense et attachante où vous pourrez vivre des expériences qui vous laisseront de vraies impressions : les paysages uniques de la côte d'Albâtre avec ses 130 km

de falaises, ses cités maritimes et ses valleuses cachées ; la vallée de la Seine, son histoire et sa vie, rythmée par le passage des bateaux portés par les marées ; le caractère maritime de ce territoire, des petits ports de pêche aux grands navires de croisière ; la lumière exceptionnelle qui a inspiré tant d'artistes ; un patrimoine bâti impressionnant, riche de



2

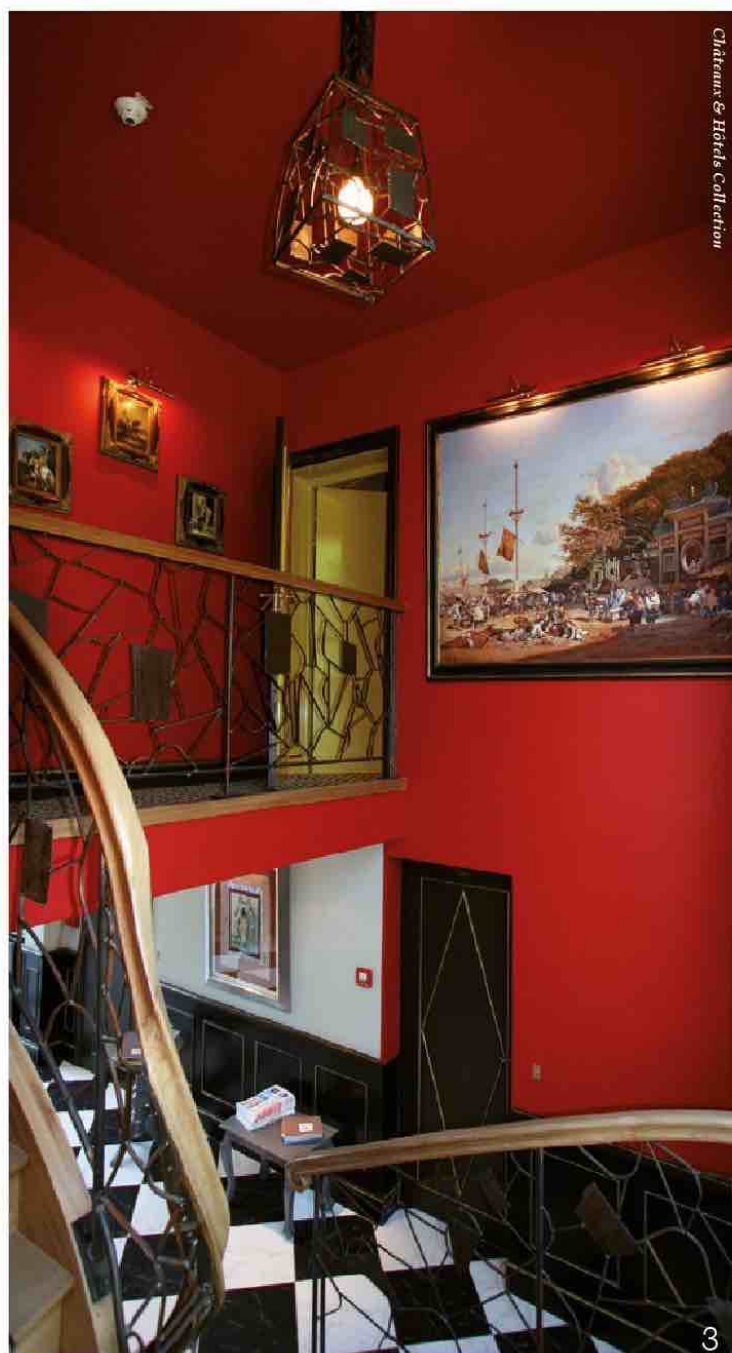
**La décoration, en rapport avec des personnalités, reflète avec talent le caractère et les passions de chacun dans les plus infimes détails de la décoration.**

1. Situé sur les hauteurs d'Étretat, le Domaine Saint Clair est constitué de 2 demeures, le Donjon et la Villa, qui surplombent le village, la mer et les falaises.

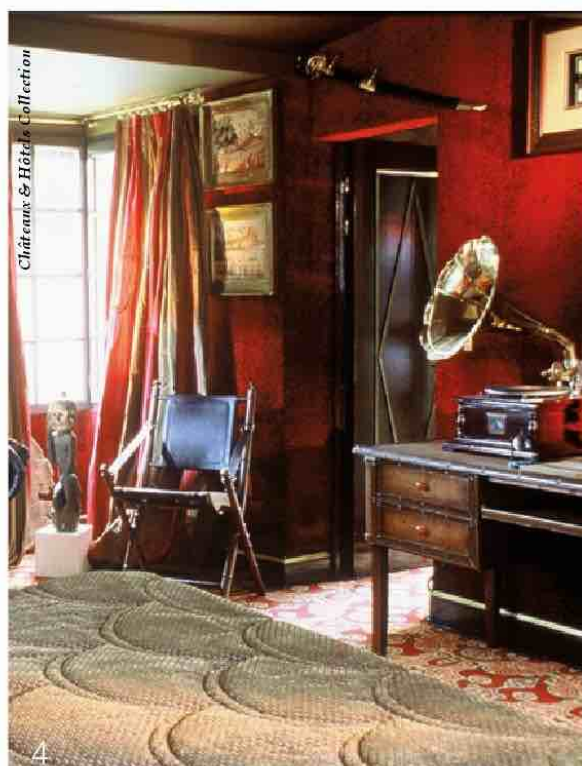
2. Un brin baroque avec un soupçon de modernisme, le hall de la villa montre qu'ici élégance et raffinement sont de mise.

colombiers, de clos-masure, de manoirs, de cathédrales, d'abbayes et de châteaux ; les villes de Rouen, du Havre, de Dieppe, de Fécamp, d'Eu et du Tréport, diverses, animées et accueillantes ; les campagnes du Pays de Caux, du Pays de Bray et de la vallée de la Bresle ; une gastronomie généreuse et bien vivante...

Située à Étretat, la charmante station balnéaire de la côte d'Albâtre, Domaine Saint Clair – Le Donjon, est une invitation à voyager dans le temps. Niché dans un magnifique parc verdoyant et pittoresque, dominant la station balnéaire, la mer et les falaises, cet hôtel, membre de la chaîne hôtelière Hôtels & Préférence, fait revivre les splendeurs du passé. Composé d'un château de style anglo-normand du XIX<sup>ème</sup> siècle et d'une villa balnéaire, le Domaine vous ouvre les portes d'un lieu d'exception. Ici, vous séjournerez dans l'une des 21 chambres et suites portant le nom de différents personnages : Gustave Flaubert, Marcel Proust, Guy de Maupassant,



Châteaux & Hôtels Collection



Châteaux & Hôtels Collection



Châteaux & Hôtels Collection

Claude Monet, Sarah Bernhardt, mais aussi un major à la retraite, un médecin ou un dandy... Chaque pièce porte l'empreinte et la personnalité de celui qu'elle évoque à travers une atmosphère bien particulière, des tissus, du mobilier d'époque, des couleurs. Leur histoire un brin romancée vous est contée et les fait revivre le temps de votre séjour sur les traces de cette époque où Étretat et ses environs étaient le lieu de villégiature de nombreux artistes et écrivains.



6

**3. Le Domaine Saint Clair a créé un concept inédit** autour d'une belle histoire imaginée pour les lieux, réunissant une vingtaine de personnages célèbres et romancés.

**4. Vieux meubles, des trophées, des tableaux, une mappemonde...** cette chambre est la copie d'une chambre coloniale dans l'Afrique australe.

**5. À travers sa décoration, le Domaine Saint Clair-Le Donjon** invite les visiteurs à redécouvrir la Normandie des impressionnistes.

**6. Fauteuil club en cuir rouge, parquet, tapis, mobilier...** il se dégage de ce salon un certain art de vivre à la française.

Le Domaine Saint Clair – Le Donjon et ses 5 salons cosy à l'ambiance feutrée vous offrent un cadre unique, reflet fidèle de l'art de vivre à la française et d'une époque où l'on savait prendre son temps. Idéal pour vous détendre, lire, prendre un verre, faire une partie de cartes ou simplement écouter le feu qui crépite dans la cheminée les jours d'hiver, en admirant la vue tantôt sur la mer, le village ou les falaises... Un univers hors du temps digne d'un roman, qui permet de rompre avec le quotidien et le stress des grandes villes. Imaginé, décoré et aménagé dans le respect le plus pur de la tradition du XIX<sup>ème</sup> siècle, le patio, pavé à l'ancienne, se situe au cœur-même du Domaine. Pour les gourmets, le chef propose une cuisine gastronomique concoctée à partir de produits locaux et de saison mêlant tradition et innovation.

# ...À la découverte de la Haute-Normandie



## Estran – Cité de la Mer

**C**onstruction navale, pêche en mer, environnement littoral et aquariums marins forment la trame de l'Estran – Cité de la Mer de Dieppe. À travers ces 4 thèmes répartis sur 1.600 m², vous découvrirez en famille toute la richesse du littoral haut-normand.

Du drakkar au moteur de chalutier en fonctionnement, des falaises aux galets et de l'hippocampe à la morue... rien n'aura plus de secret pour vous !

**Tél. : 02.35.06.93.20 – [www.estrancitedelamer.fr](http://www.estrancitedelamer.fr)**

## Musée des traditions et arts normands – Château de Martainville

**D**ans le château des XV<sup>ème</sup> et XVI<sup>ème</sup> siècles, sont présentées des collections de mobilier haut-normand retraçant l'évolution des styles du XV<sup>ème</sup> au XIX<sup>ème</sup> siècle. L'ethnographie des régions Haute-Normandie est présentée sous l'aspect d'intérieurs de ferme reconstitués avec meubles et objets de la vie quotidienne aux XVIII<sup>ème</sup> et XIX<sup>ème</sup> siècles. Le dernier étage est consacré à l'histoire du textile et du costume en Normandie.

**Tél. : 02.35.23.44.70 – [www.chateaudemartainville.fr](http://www.chateaudemartainville.fr)**



## Musée «Août 44 : l'Enfer sur la Seine»

Ce qui a commencé sur les plages de Normandie en juin 44 s'est terminé sur les rives de la Seine en août 44. Venez découvrir la phase finale de cette bataille au travers de milliers d'objets militaires et civils. Ce musée rappelle les heures tragiques de combat puis la libération. Grâce aux récits des soldats, des civils et à travers des objets, armements et tenues de soldat, venez comprendre l'histoire des derniers combats de la Bataille de Normandie.

**Tél. : 02.35.37.95.46  
[www.chateau-du-taillis.com](http://www.chateau-du-taillis.com)**



## Rêve de bisons



Dans une admirable clairière de la forêt d'Eawy, le très beau Prieuré du bois de la Belle abrite aujourd'hui le plus grand élevage de bisons canadiens d'Europe. Dans un cadre splendide en plein milieu des collines verdoyantes de la Normandie, vous allez être émerveillés par ce troupeau de 200 bisons.

**Tél. : 02.35.04.15.04  
[www.revedebisons.com](http://www.revedebisons.com)**

## Écomusée de la pomme et du cidre

**L'**histoire du cidre, son élaboration ainsi que sa dégustation n'auront plus de secret pour vous. Vous découvrirez également le clos-masure chargé d'histoire, avec ses pommiers, son pigeonnier et son élevage d'oies normandes. La visite se termine par une dégustation.

**Tél. : 02.35.27.41.09 – [www.ecomuseeducidre.fr](http://www.ecomuseeducidre.fr)**



## Manoir du Catel

**N**iché au creux d'un vallon clos de hêtres séculaires, le manoir du Catel est l'un des plus anciens manoirs de Normandie. Édifié sous Saint-Louis par Richard de Treigots, X<sup>ème</sup> abbé de Fécamp, le manoir dévoile au fur et à mesure de sa restauration ses secrets et ses charmes. Exposition thématique annuelle et visites. Le manoir du Catel est le lauréat national 2013 du Grand Trophée de la plus belle restauration.

**Tél. : 06.10.21.33.14 – [www.manoirducatel.com](http://www.manoirducatel.com)**





**chez votre marchand de journaux  
ou sur [www.lafontpresse.fr](http://www.lafontpresse.fr)**

---

**Entreprendre (Lafont presse)**, groupe indépendant éditeur de 60 magazines publiés en kiosques, est coté sur *Euronext Paris* (code ALENR). Participez à son développement.

\*\* Photo non contractuelle dans la limite des stocks disponibles. Conformément à la loi « informatique et libertés » du 6 janvier 1978 modifiée en 2004, vous bénéficiez d'un droit d'accès et de rectification aux informations qui vous concernent. Vous pouvez accéder aux informations vous concernant, les rectifier et vous opposer à la transmission éventuelle de vos coordonnées en cochant la case ci-contre et en adressant un courrier libre à : info@natura - 53, rue du Chemin vert - Ce 20056 - 92772 Boulogne-Billancourt Cedex



# UN MÉLANGE DE GENRES qui décoiffe !

Cette maison particulièrement chaleureuse accueille ses hôtes dans un décor chaleureux où se mêlent couleurs acidulées et meubles chinés aux Puces.

Par ALICE BELMONT

**P**our cette expérience colorée, le duo de l'hôtellerie parisienne, Christophe Sauvage et Philippe Vaurs, fondateurs de la collection Elegancia Hotels, et leur amie et artiste Julie Gauthron se sont laissés inspirer... Décoration joyeuse et rétro-chic dans un esprit «chambre d'hôtes», pour une sensation d'être comme à la maison. Son originalité : le Rouge Bar célébrant le vin, la deuxième passion de Philippe Vaurs et Christophe Sauvage.

C'est Julie Gauthron qui a donné son identité au Crayon Rouge.





## Animation de couleurs acidulées

Au fil de ses étages, les hôtes retrouvent la signature artistique de Julie Gauthron à travers 7 ambiances différentes. Les papiers peints aux motifs fleuris ou animés d'heureux personnages se télescopent avec des couleurs acidulées comme le vert pomme, l'orange, le rose bonbon, le bleu turquoise ou encore le jaune citron. Accompagnée de Christophe Sauvage aux Puces de Paris, l'artiste a mis une nouvelle fois son âme chineuse dans le choix des meubles et des objets. Banquette scandinave, petit chevet couture, chaise Baumann Traineau des années 50, bureau secrétaire d'époque Louis XVI, armoires industrielles : tout est dans le souci du détail, ce qui

donne au Crayon Rouge son caractère unique. Les salles de bains, mêlant subtilement mobilier contemporain en Krien et miroirs chinés Louis Philippe ou vénitien, participent à cette atmosphère à la fois vintage et cosy.

Dès l'entrée, le Crayon Rouge accueille ses visiteurs dans un élégant salon. Le papier peint donne le ton : des centaines de verres décorent les murs pour rendre hommage au nectar des vignes ! Confortablement installés au creux de jolis fauteuils et canapés Red Edition, les hôtes peuvent bouquiner l'un des romans de la bibliothèque ou déguster l'un des vins proposés au Rouge Bar. Des photos de famille « oubliées » en noir & blanc donnent un supplément d'âme à cet espace propice à la détente.

1. Coiffeuse, miroir et même appareil téléphonique, meubles et objets décoratifs ont été chinés aux Puces.

2. C'est autour d'une grande table en chêne que l'on prend son petit déjeuner, en se servant directement dans les placards.

3. Conçu dans l'esprit d'une maison d'hôtes, le Crayon Rouge dispose d'une cuisine ouverte.



# MAGNIFIQUE et rangé !

On a tous chez soi un bric-à-brac incommensurable qu'on ne sait généralement pas trop où planquer pour éviter de l'exposer à la face du monde. Pourtant, qui a dit que les rangements ne pouvaient pas être tendance ? Certainement pas nous...

Par ÉLISE FORESTIER

**A**u cours de la vie, c'est fou le nombre de choses que l'on peut accumuler à la façon de ses animaux qui font des provisions pour passer l'hiver. Oui, mais voilà, il n'y a pas vraiment de raison valable à cet amoncellement de bric-à-brac dans la maison, car on ne peut pas vraiment dire que notre survie en dépend. Nos souvenirs en revanche... si ! Impossible de tout bazarder, comme ça sur un coup de tête au risque de le regretter. Alors, plutôt



que de s'évertuer à tout faire disparaître au regard, pourquoi on n'essaie pas plutôt de classer toutes ces petites choses, puzzle de notre vie, en les intégrant à nos intérieurs,

de façon qu'ils ne sombrent pas totalement dans l'oubli mais ne sautent pas au regard non plus, juste histoire qu'on prenne plaisir à tomber dessus de manière impromptue, en laissant traîner son regard sur cette étagère, ou sur ce bureau et son coin bibliothèque attenant. Pour ceux qui préfèrent classer sans que rien ne dépasse, il y a toujours l'option des malles, des commodes, de meubles de rangement en tout genre, des casiers...

Bref, aujourd'hui, une palette de solutions existe



**1. Avec ses nombreux tiroirs, cette commode** permet de classer ses affaires proprement et sans s'éparpiller dans toute la pièce. 3Suisses, commode cabinet sol Dutch Bone en bois 325 € environ, fauteuil barbiere Don L Dutch Bone 300 € environ.

**2. Ce meuble de rangement, très «street»,** s'insère parfaitement dans un intérieur plein de caractère aux matériaux bruts. Ces larges portes permettent d'y accueillir des objets même volumineux en toute discrétion. Conforama, rangement bas Bronx, 250 € environ.

**3. Comme rangements d'appoint, les boîtes métalliques** sont toujours les bienvenues. Tendance, elles sont faciles à insérer aussi bien dans votre déco que dans un meuble ou sous un lit. Conforama, lot de 2 boîtes de rangement en métal, 35 € environ.



Atypique par ses lignes, et ses agencements asymétriques, tantôt faits de tiroirs ou d'étagères, cette étagère pourtant imposante laisse respirer l'espace en procurant tout le rangement nécessaire: Maisons du Monde, étagère murale meuble TV, 700 € environ.



4

**4. Sobre et élégant, l'ameublement de cette pièce** joue sur le bois, les vides et les pleins, comme avec cette étagère sans fond et ajourée qui permet de recevoir un maximum d'éléments sans contraintes et en laissant passer la lumière. H&H, étagère 880 € environ, table basse 750 € environ.

**5. Un brin vintage, ce meuble de rangement** sobre est pourtant ultra-tendance. Son coloris blanc lui permet en outre de se glisser partout. Fly, meuble de rangement Bess, 500 € environ.



5

pour ordonner ces petits bouts de vie et les intégrer dans la déco ni vu ni connu.

### Les bibelots s'affichent !

On n'a pas toujours envie d'enfermer tout son bazar dans un meuble et de mettre un mouchoir dessus en attendant de retomber dessus par hasard. Heureusement, il existe pléthore d'aménagements et de mobiliers qui vous permettent de ranger sans rien faire disparaître. Par exemple, les étagères murales, ou les meubles combinant étagères et

meubles bas de rangement. Cette solution idéale permet de cacher vos éléments peu esthétiques, et d'exposer ceux qui sont plus beaux et plus déco, comme les bibelots en tout genre, les accessoires : miroir, lampe, boîtes, livres, souvenirs de voyage... Le mobilier se fait en outre de plus en plus esthétique et design, avec des formes nouvelles, comme avec les étagères asymétriques, les meubles de plus en plus ajourés. Les éditeurs de mobilier et de décor jouent de plus en plus sur les pleins et les vides, les volumes, les courbes et les formes inattendues pour que l'attention se focalise davantage sur le meuble que sur ce qu'il renferme. Une façon de ne pas trop attirer le regard sur votre fouillis sans le faire disparaître totalement.

### Ranger pour camoufler

Mais tout le monde n'a pas non plus envie d'exposer dans son intérieur toutes ces choses avec plus ou moins d'importance ou plus ou moins vieilles. Pour celles d'entre-elles qui n'ont pas leur place à la vue de tous, il reste toujours la bonne vieille solution des malles et coffres en tout genre si vous souhaitez un rangement d'appoint, ou de meubles plus conséquents comme les commodes, les chiffonniers et les



**Très design, ces étagères** permettent de rompre avec l'ambiance quelque peu austère de cette pièce en y ajoutant une touche de modernité et de dynamisme. Ligne Roset, collection Book & Look.

consoles par exemple. Sachez que le style loft se plie très bien à cette problématique du rangement. Vous pouvez ainsi accumuler dans la même pièce une série de solutions comme des malles et des casiers métalliques, des coffres en bois. Toutes les matières brutes sont les bienvenues, et entreposer des boîtes de toute sorte ne paraît pas incongru dans un intérieur qui rappelle de vieux entrepôts. Si le style de

vosre pièce est moins marqué et plus classique, attention à ne pas en faire trop, vous pouvez avoir recours aux mêmes éléments mais en pensant bien plus à les varier pour parer au contraire à cet effet d'accumulation qui pourrait vous faire croire sur le point de déménager. Alors des rangements, oui ; mais toujours adaptés à la configuration de votre pièce et à sa déco.



# Un intérieur **MODULABLE**

Panneaux japonais, bibliothèque, paravent, demi-cloison... jouent des volumes et de la lumière pour modifier rapidement la physionomie d'une pièce.

Par MARIE FRONSAC

**Q**ue l'on dispose d'une très grande pièce ou d'un espace plus réduit, on peut, par envie ou nécessité, avoir besoin de modifier sa configuration. Solution la plus simple, l'intervention d'un professionnel mais c'est aussi la plus coûteuse et celle qui risque d'engendrer les plus gros travaux. Alors, si abattre

ou monter une cloison ne vous emballa pas plus que cela, il vous reste des options moins radicales.

## À chaque configuration sa solution

Pour redéfinir un espace sans pour autant avoir besoin d'entreprendre de gros travaux, vous avez de nombreuses possibilités.



Une demi-cloison et un sol rehaussé donnent l'impression d'une création de pièce dans une pièce. La Redoute.



Esthétique et pratique, le choix d'un meuble à niches, amovibles, permet de créer une séparation de pièces légère et harmonieuse. Gautier, composition Préface, 3.799 € environ.

Pour briser la monotonie de certains panneaux japonais tout en restant dans les tons, vous pouvez alterner panneau uni et à motif. Filprotection.



Inspirées des persiennes, les grandes lames de bois orientables permettent de cloisonner et de jouer avec la lumière, c'est très élégant et souligne la verticalité d'une pièce. Vendues dans les magasins de bricolage, elles disposent généralement de pieds réglables pour plus de praticité. Pour délimiter un espace nuit, rien de mieux qu'un voilage blanc, nuageux, pour créer un lieu qui invite au rêve. Côté travaux, rien de très compliqué, il vous suffit de poser une simple tringle à rideaux. Toujours côté tissu, vous pouvez utiliser des velours pour créer un coin salon. Ambiance théâtrale garantie.



**Envie de démarquer 2 espaces** tout en laissant passer l'air et la lumière, les persiennes sont une solution idéale. Maisons du Monde.



**Moins laborieuse à mettre en place,** la demi-cloison a le gros avantage de laisser passer la lumière. Maison du Monde.

Grande lectrice ou amatrice de beaux ouvrages, les modules de bibliothèque sont faits pour vous. Placés entre un salon et une salle à manger, ils permettent de délimiter chaque espace tout en conservant leur fonction d'origine. Là encore, nul besoin de savoir manier le marteau.

### Inspiration originale

Si pour vous l'originalité doit être de mise, et qu'un simple voilage ou de trop sages persiennes ne peuvent être envisagés, vous avez la possibilité d'installer des solutions un peu moins communes. Composés de bois et de papier de riz, les panneaux

japonais sur rail sont une alternative on ne peut plus simple et tout à fait adaptée à des intérieurs épuré et zen. Dans le même esprit, les parois coulissantes sont des systèmes très ingénieux. Mais attention, dans ce cas précis, vous allez devoir vous pencher sur les manuels d'installation, quelques notions de bricolage sont, en effet, indispensables.

Quant aux reines de la récup', elles peuvent s'amuser à détourner un ancien paravent, une grille de garde-corps particulièrement travaillée, un panneau de moucharabieh, dispositif de ventilation naturelle forcée fréquemment utilisé dans l'architecture traditionnelle des pays arabes qui peut être fixé sur des châssis.

Un panneau de  
bois, judicieusement  
placé, peut créer  
une séparation.  
Posé sur un rail,  
il devient amovible.  
La Redoute.





# Une touche de **grand air**

Envie de fraîcheur ? Ajoutez une petite touche de verdure dans votre déco pour apporter sérénité et éclat à votre intérieur.

Par MARGAUX LIDON



2



On dit souvent qu'il est la couleur de l'espoir, de l'apaisement ou de la fraîcheur. Le vert est sans conteste la couleur de la nature et donne des allures de jardin à votre intérieur. Longtemps dénigré, il était devenu la bête noire de la décoration. Ses multiples teintes créent pourtant des ambiances très différentes, ce qui en fait une teinte particulièrement riche à utiliser. Le vert s'impose comme une nouvelle tendance, une nouvelle qui devrait ravir toutes celles qui souhaitent



Un bout de verdure discret dans un environnement assez moderne pour apporter vitalité et apaisement à ce cadre de vie. Design55online.

donner à leur intérieur une atmosphère de bien-être et une ambiance apaisée.

### Une note de vitalité

Pour un intérieur rempli de fraîcheur, le vert est roi. Une décoration nature et naturelle illumine une pièce tout en l'enveloppant d'une grande douceur. Le vert peut être utilisé

**1. Un intérieur rustique** qui nous transporte dans une ambiance chaleureuse et pleine de vitalité, grâce à ses meubles en bois et ses petites touches de verdure discrètes, mais pleines de fraîcheur. Interior's.

**2. Laissez-vous emporter vers d'autres horizons** avec cette bougie qui vous propose un assemblage de nature et de fraîcheur, pour embaumer votre intérieur ! BUT, bougie Jardin d'été, 5,99 € environ.

dans les accessoires, pour créer une touche dynamique dans la maison. De la même manière, on peut peindre des rayures vertes pour donner une nouvelle dimension à un pan de mur. Sur les murs d'une salle à manger par exemple, il offre une ambiance rafraîchissante et dynamique. Pour donner un esprit de vacances et de fraîcheur estivale à votre pièce, rien de tel que de mixer plusieurs teintes de vert. Légère et docile, cette couleur permet d'oser les variations avec facilité ! Pour vous évader, donnez un aspect exotique à votre environnement en jouant sur les trompe-l'œil et une décoration contemporaine, en optant pour des stickers ou du papier peint représentant des arbres géants, des roseaux, des bambous ou des prairies. Pour accentuer l'effet «nature» tant recherché dans les métropoles, usez et abusez de plantes, de bouquets colorés, et de petits détails de couleur verte à poser sur une table.



3

**3. Véritable jardin d'intérieur,** cette salle à manger respire la fraîcheur et la nature grâce à son petit arbre d'intérieur, et son mobilier épuré et simple. Allinéa.

**4. Habillez votre mur de teintes exotiques** avec ce papier peint qui nous plonge dans une atmosphère naturelle. Papier peint Copacabana, All the Fruit. En vente sur [chicplace.com](http://chicplace.com).

**5. Original et pratique, ce petit potager** adapté aux petits et moyens espaces vous permet de faire pousser vous-même vos aromates. Un vrai petit bout de jardin à portée de main ! Tregren, Potager d'intérieur herbie, 119,90 € environ.



4

Classique et sophistiqué sont les maîtres mots de cette salle à manger en bois blanc. Peinture verte, petit bosquet sur la table, lierre rampant, la nature est au rendez-vous. Maison du Monde.



## Ambiance nature et romantique

Mariée avec des matières comme le bois brut, une touche de verdure apporte du cachet au lieu. Le mélange avec du marron donne un aspect rustique et naturel, sans trop en faire. Avec des boiseries sculptées, des meubles classiques ou des poutres apparentes, la teinte verte rehausse le ton de la pièce, lui donnant un côté vivant et naturel. Associé à des meubles blanc, anciens ou classiques, le vert est idéal pour créer une ambiance romantique et chic. La touche colorée dynamise l'ensemble en apportant élégance et sophistication, le tout avec une note



originale et osée. Laissez-vous emporter par un mariage avec le blanc pour concevoir une association de couleurs contrastées et éclatantes qui rythment l'espace par leur simple présence. Des plantes suspendues, un chemin de table, un petit arbuste, il est très simple d'habiller sa pièce d'une petite note de vert.

Une touche de vert se veut reposante et chaleureuse, et constitue une ambiance à l'esprit enveloppant où l'on apprécie de se retrouver. On la mélange avec d'autres couleurs chaudes, telles que le beige, le bordeaux, le brun,



5

la scène.

car le vert à l'avantage d'être intemporel et de correspondre au style classique. Ses tons foncés se placent sous le signe de la convivialité et de la tranquillité, ce qui suggère une atmosphère sereine et remplie de douceur. Une chose est sûre, le vert est indémodable et appartient aux couleurs phares qui reviennent sur le devant de



# Appartement lumière !

Peu de choses suffisent pour transformer totalement l'ambiance d'une pièce. Lumineux et esthétiques, les lampadaires peuvent faire toute la différence !

Par MARGAUX LIDON

**D**écoratifs et mobiles, les lampadaires ont l'avantage d'apporter de la lumière dans un coin particulier d'une pièce. Grand classique de l'éclairage décliné en de multiples modèles, le lampadaire est une solution idéale lorsqu'il n'existe pas de possibilité pour installer un plafonnier ou des appliques murales. Il se choisit en fonction du style de la pièce mais également du choix d'éclairage souhaité : fonctionnel et



**1. Sous les projecteurs**, ce canapé est la star du décor ! Digne d'un plateau de cinéma, ce lampadaire apporte un côté urbain à ce salon moderne. Alinéa.

**2. Moteur, action !** Ambiance plateau de cinéma avec ce modèle de type projecteur. Orange Metalic, projecteur Cremer, 750 € environ.

**3. Tel un rayon de soleil**, ce modèle diffuse une lumière un brin sophistiquée. La Redoute.

puissant ou source lumineuse d'appoint décorative, à vous d'afficher vos préférences !

## Un choix infini

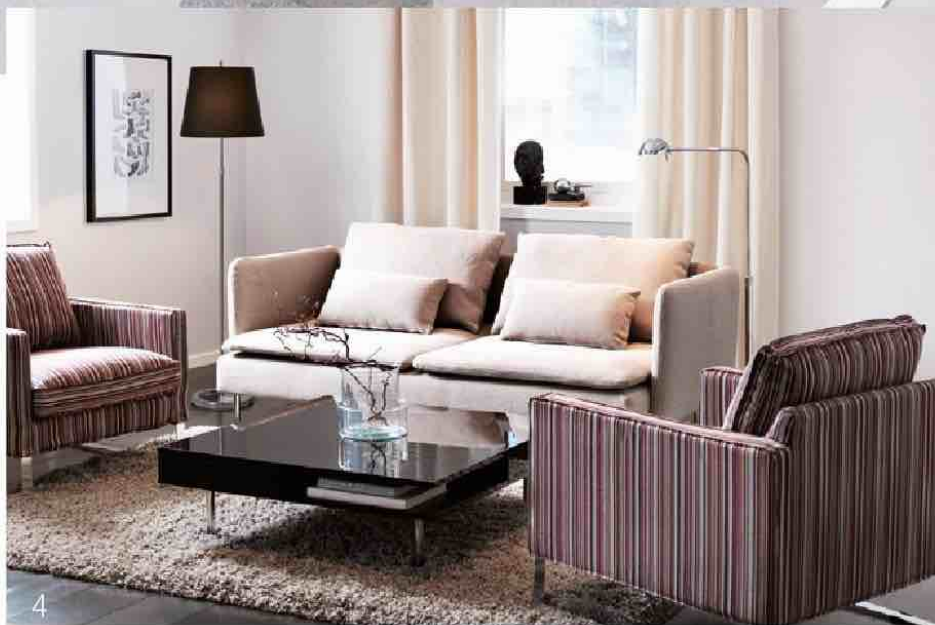
Si les sources lumineuses sont des éléments déterminants de notre quotidien, elles participent également à créer une atmosphère particulière dans nos intérieurs. C'est pourquoi le luminaire ne doit donc en aucun cas être négligé.



3

**Chatoyante, douce,  
voilée, éclatante...  
il existe autant  
d'ambiances que de  
lumières.**

4. Un salon tout en délicatesse, avec des couleurs pastel et douces. Les deux lampes habillent la pièce, l'une par sa couleur brune et chaude, et l'autre grâce à sa simplicité et sa discrétion. IKEA.



4

Lumières chatoyantes, douces, claires, chaleureuses, voilées ou intimistes, il existe autant d'ambiances que de types de luminaires. Chacun apporte, selon la pièce, une touche finale et indispensable au décor. Ampoules halogène, à basse consommation, vous avez le choix pour sélectionner le lam-

padaire et le type de lumière qu'il diffuse. Vous pouvez opter pour des modèles classiques ou plus design, ceux imaginés notamment par des créateurs. Articulés ou en forme de trépied, à vous de choisir ce qui vous correspond le mieux, en fonction de l'usage que vous en faites.

Et j'irai loin, bien loin, comme un bohémien,



Un éclairage léger et discret qui se marie très bien avec le style simple et épuré de ce séjour aux jolis tons clairs. Cinna.

## Pratique et esthétique

Fonctionnels, chics et astucieux, les luminaires sont dans l'air du temps. Pour que votre décoration prenne un air ensoleillé, optez pour un modèle diffusant une lumière claire et limpide, avec un corps fin et élancé qui éclaire par le haut une plus grande surface tout en gardant une allure élégante. En plus, il a le mérite d'agrandir les petits espaces. À l'inverse, dans des intérieurs plus spacieux, choisissez des lampadaires plus imposants, véritables objets design, qui réchauffent l'atmosphère et habillent la pièce.

Pratique et convivial, en arc, à plusieurs pieds ou branches... le lampadaire nous surprend désormais pas ses formes tantôt originales, tantôt minimalistes, qui réinventent les codes esthétiques. Il trouve sa place dans bon nombre de pièces de la maison, devenant un objet de décoration à part entière. Son usage doit néanmoins rester le critère le plus important pour son choix, que sa fonction soit d'éclairer un coin lecture ou de mettre en valeur une large zone du salon. Enfin, privilégiez les abat-jour aux teintes claires pour l'éclairage principal, des couleurs douces dans une chambre...

# PULLS INTEMPORELS ET DURABLES



*Le Pull  
Français*

Made in France

[www.le-pull-francais.com](http://www.le-pull-francais.com)

Commande  
sur le site.  
Contact :  
[serviceclient@le-  
pull-francais.com](mailto:serviceclient@le-pull-francais.com)





# Rencontre de l'ANCIEN et du

À Uchaux dans le Vaucluse  
entre Bollène et Orange,  
près d'Avignon,  
le château est un lieu historique  
dans un décor de charme.

Par ALICE BELMONT

**U**n magnifique château, construit en 1555, relais de chasse d'Henri II et Diane de Poitiers. Des arbres majestueux dans un parc de 9 hectares. Une pièce d'eau bucolique où le ciel azur de la Provence vient se refléter. Tels sont les atouts de ce lieu unique dans la région. À quelques pas d'Orange, dans le nord du Vaucluse, au cœur des vignobles des Côtes du Rhône, tout proche de



Un magnifique château, construit en 1555, relais de chasse d'Henri II et Diane de Poitiers.



Sous les arcades, ce salon offre une ambiance tout en naturalité et raffinement.



# CONTEMPORAIN

Châteauneuf-du-Pape et d'Avignon, le château de Massillan offre une ambiance tout en naturalité et raffinement.

## Un concept unique

Acquis par un homme d'affaires évoluant dans l'agroalimentaire bio, Didier Perréol, le château a vécu une profonde transformation ces deux dernières années. La bâtisse a été remise aux normes

La décoration unique associe mobilier ancien et contemporain, créant un havre de paix, élégant et raffiné à l'image de la Provence.



Le cœur du château datant du XVI<sup>ème</sup> siècle, la décoration fait la part belle aux meubles d'époque, à l'image de l'imposant lustre.

Dans une ambiance pourtant authentique, le design a bien lieu de cité. Il passe notamment par des éclairages LED dernier cri.

Le petit salon est un véritable lieu de détente avec cheminée, confortables fauteuils et piano.



de confort d'aujourd'hui, tout en travaillant à la mise en place d'un projet d'écoconstruction dans le choix des matériaux et des énergies. Didier Perréol, qui a construit sa carrière et s'engage dans la filière bio depuis 35 ans, veut démontrer avec ce lieu que luxe et respect de la nature peuvent parler la même langue. Ici, tout est donc conçu selon les normes écologiques les plus exigeantes, mariant avec raffinement esthétique et respect de l'environnement.

La réorganisation des espaces pour transformer et améliorer les conditions de vie a été étudiée par un groupe de travail assuré par un architecte DPLG, un géobiologue et une décoratrice d'intérieur. Les techniques et les matériaux mis en œuvre ont eu comme fil conducteur : impact environnement minimal, gestion et consommation d'énergie limitée, confort. L'isolation (sol,



Cette suite offre un espace salon spacieux avec canapé, commode... et un espace nuit où trône un grand lit king size.

murs et plafonds) a été réalisée grâce à un isolant en chanvre de 200 mm d'épaisseur pour plus d'efficacité. La production d'eau chaude sanitaire est assurée avec une base solaire et l'appoint se réalise avec les pompes à chaleur géothermiques. Les menuiseries sont très performantes et réalisées en alu bois. Pour le chauffage, la géothermie verticale a été choisie : un réseau de 6 puits de 100 m de profondeur alimente les pompes à chaleur et assure la puissance nécessaire avec une consommation minimale. Enfin, des panneaux solaires ont été installés, les robinetteries bénéficient d'un système «ecosmart». Pour les éclairages, les LED ont été choisis, avec un contrôle de l'éclairage par zone en intensité. Le chauffage au sol a été privilégié pour assurer un très bon confort et ponctuellement permettre de rafraîchir et écarter les inconforts d'été.

### Les principes du Feng Shui

Faire une escale au château de Massillan, c'est découvrir avant tout la beauté de son parc, avec des chambres et suites grandes ouvertes sur la nature. Chaleureuses et raffinées, conçues sur les principes du Feng Shui, on y apprécie le



choix des matériaux, la qualité noble des matières, le toucher des tissus, l'esprit bio et écologique... Autant de détails qui invitent à l'abandon, à la plénitude en harmonie avec les éléments naturels qui nous entourent. Élégante, conçue comme de véritables cocons, chacune de ces chambres et suites a fait l'objet d'un design et d'une décoration uniques, conçus par un designer associant mobilier contemporain et ancien, éléments spécialement créés pour le château comme les grands lavabos en pierre de taille.



Structure en panneaux de particules surfacés mélaminés et façades en panneaux de particules surfacés mélaminés pour cette composition immaculée. BUT, Urban, implantation type à partir de 917 € environ.

# CUISINE : retour vers le futur !

Les cuisiniers amateurs le savent, la pièce où tout se joue opte désormais pour la modernité des lignes et la praticité des aménagements.

Par MARIE FRONSAC

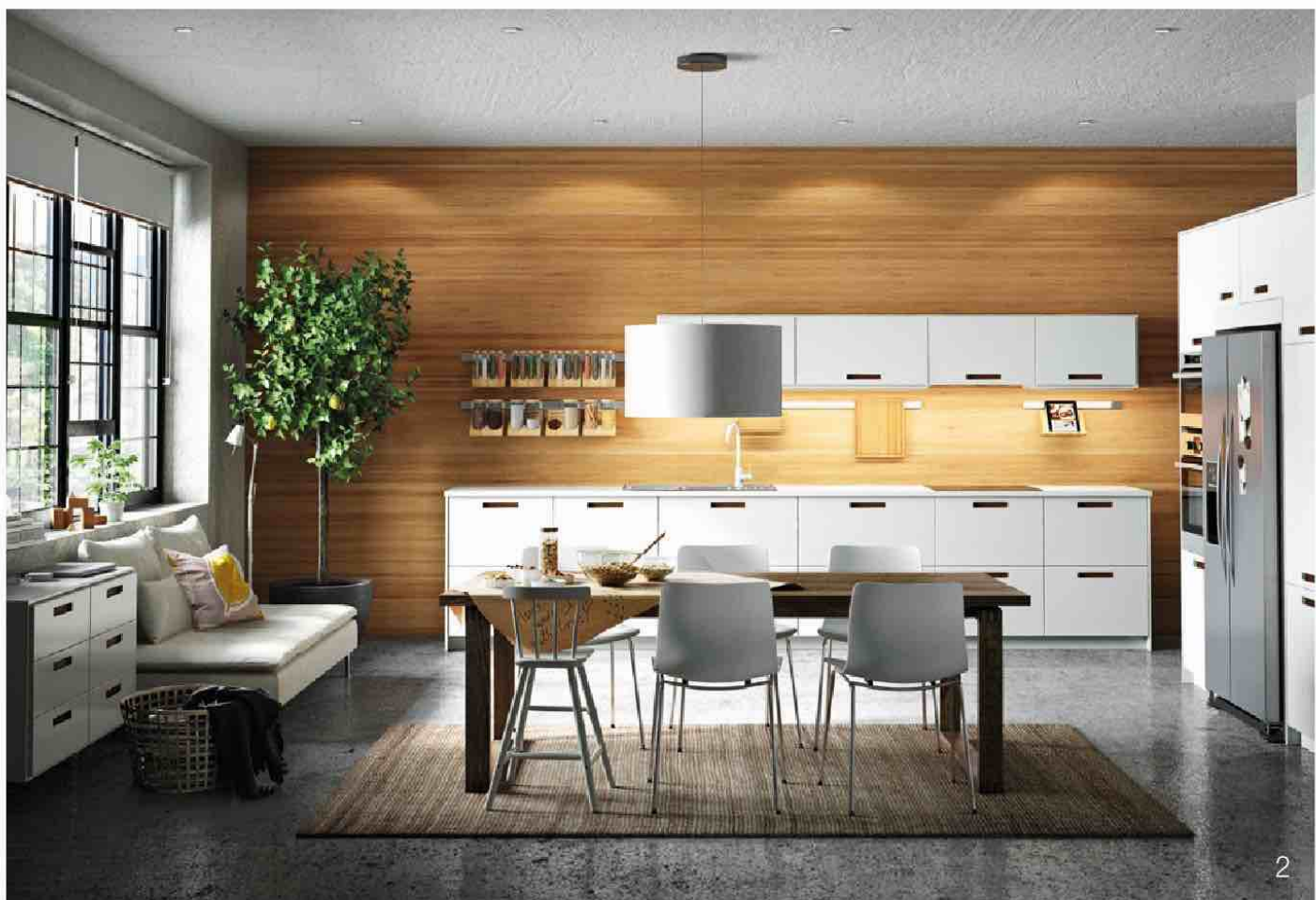
**E**n faisant appel à de grands designers, les fabricants de cuisine ne s'y sont pas trompés. Car si elle doit avant tout être pratique, fonctionnelle, la cuisine contemporaine a aussi le chic pour susciter l'émerveillement. Soucieuse d'améliorer le quotidien, elle recherche la perfection par le biais d'un décor futuriste : pureté des lignes, absence de poignées visibles... Une rigueur à toute épreuve qui ferait presque oublier les trésors de rangements et les vastes espaces qu'elle dissimule. Une allure discrète qui répond habilement aux objectifs de l'habitat moderne : simplicité et praticité.

## Agencement sur mesure

Les possibilités sont quasi infinies. À bas la monotonie, tout a été pensé pour vous faciliter la vie. Famille sobre, optez pour les portes pleines, en bois ou à base de bois finition laquée,

**1. Exit la morosité et place à la gaieté !** Le jaune est indéniablement la plus dynamique des couleurs qui s'associe parfaitement à la cuisine, qu'il soit utilisé en total look ou par touche. Cuisinella, Color jaune Incas.

**2. Ouverte sur la salle à manger,** cette cuisine tout en longueur fait la part belle à la convivialité et à la vie de famille. IKEA, Metod finition Marsta.





**Résolument design**, cette implantation, avec îlot central, offre une magnifique vision sur l'ensemble de la pièce. Cuisine Plus, Factory Soft.

pour ne rien laisser paraître de votre équipement. Les cuisinières les moins cachottières préfèrent, elles, des étagères avec éclairages ou des portes et tiroirs transparents, en verre ultra-résistant. Famille traditionnelle, enfin, vous apprécierez le plan de travail coulissant, le tiroir/cave à vin, les crédences offrant la possibilité d'accrocher quelques ustensiles triés sur le volet...

### Zéro fausse note

Les ustensiles et petits appareils trouvent tous leur place dans les multiples espaces de rangement ou, lorsqu'ils s'affichent,

soulignent le décor contemporain avec leurs lignes parfaites. Le mobilier s'habille volontiers en blanc immaculé ou bien en couleurs sobres comme les bleus foncés, le bordeaux, le prune, le vert, le noir ou le gris... La beauté des finitions s'associe aux matières nobles comme le granit, le bois massif (hêtre, noyer, chêne), le quartz, l'inox ou les nouvelles résines innovantes sur le plan de travail pour un mariage réussi.

**3. Vous rêvez de votre cuisine depuis des années**, alors ne faites aucun compromis ! Ni sur la fonctionnalité, ni sur l'esthétique, ni sur les couleurs. IKEA, Metod finition Ringhult.





*Sandra et Guénael ont succombé au charme de cette longère, près de Guérande et on en fait leur maison d'habitation. Un nid douillet et chaleureux où toute la famille aime s'y retrouver avec bonheur.*

# Une rénovation exemplaire

TEXTE ET STYLISME : MARIE LERMAIN  
PHOTOS : OLIVIER HALLOT



Lifting complet pour cette longère, en respectant le bâti ancien et mettant en valeur le granit apparent blanchi au lait de chaux.



La table parée est fin prête pour les invités. Vaisselle: Coté Table. Chaises et table de jardin: Casa, repeintes de gris, de la même couleur que les volets: Tollens.

Dans l'entrée, le ton est donné, celui de la fantaisie. Sandra a confectionné un lustre ludique avec des morceaux de papiers blancs, découpé en formes de pampilles et des coquillages.





Dans la cuisine, la porte fermière équipée d'une imposte, laisse passer la lumière. Meubles de cuisine de l'Entreprise Bodiguet. Fabriqués sur mesure. Plan de travail en ardoise. Suspensions blanches: AMPM.

L'îlot central sert de table de préparation. Le revêtement est en ardoise. Dessous se trouvent des rangements et des tiroirs pour le gros électroménager. Chaises Ikéa, customisées par Sandra. Au plafond, poutres peintes d'un blanc très brillant, pour apporter un plus de luminosité. Ressource. Suspension et horloge murale: Maisons du Monde

À qui la corvée de vaisselle ?.. Tableau noir permettant d'inscrire des conseils pour toute la famille. Ikéa;

Niche créée par l'architecte. Des étagères permettent d'y exposer de vieux objets, chinés par Sandra.



Qui n'a pas rêvé d'avoir une grande maison, en bord de mer, pour y accueillir, enfants et amis ? Vœux exaucés par un couple qui recherchait une maison avec une âme, pour y vivre des jours heureux, avec leurs deux enfants. Pour là rénover, ils ont fait appel à une architecte de La Baule, Frédérique Akeroyd. À l'intérieur elle a laissé les murs de granit, apparents, quelle a blanchi au lait de chaux, donnant ainsi l'image d'un voile léger. Frédérique a pris garde de sauvegarder des petites niches, creusées dans la pierre. Sandra s'en sert pour exposer des compositions confectionnées avec amour, au grès de ses trouvailles, dans les boutiques de brocantes de la région.



## *des compositions confectionnées avec amour*

**D**ans la famille, la préparation des repas est sacrée. Le couple a voulu une cuisine ouverte et fonctionnelle, adaptée à leur mode de vie, avec des meubles blancs et vitrés, dans un style campagne chic. Une cloison posée à mi-hauteur, en lambris blancs, là sépare de la salle à manger et apporte du cachet, tout en servant de passe-plats. La grande table blanche, de style balnéaire, entourée de bancs, accueille, bien souvent du monde. « J'aime surtout les teintes tendres, comme le beige, le gris, le taupe et bien sûr le blanc », souligne Sandra. Le salon est un vibrant hommage à l'harmonie. De profonds et larges canapés, recouverts de lin, se marient parfaitement avec la multitude de coussins, choisis dans les mêmes tons. L'escalier, peint de blanc, monte à l'étage des chambres et des salles de bains, lovées sous les combles.





Perspective de la grande pièce. Le salon et la salle à manger.

Le passe-plat qui sépare la cuisine de la salle à manger. Recouvert d'ardoise.

Canapé recouvert de lin gris et coussins Pomax. Lustra bricolé par le grand-père.

Le vaste salon du rez-de-chaussée, vu de la cuisine. À droite l'escalier repeint de blanc, montant aux chambres.

*de délicates  
créations que  
l'on retrouve  
partout*

*Il se dégage  
un charme cosy  
et chaleureux*



Dans la chambre des parents ambiance monacale, décorée tout en douceur. Il en dégage un charme cosy et chaleureux. Une petite banquette agrémente un coin charme, le temps de s'offrir une pause.

En guise de tête de lit, un panneau peint par Sandra de gentilles phrases.  
En accord avec les coussins.





Dans la salle de bains des parents une porte battante a pris place. Meuble-vasque, maçonné et crée sur mesure. Miroir ancien, de famille. Au sol, caisses de rangement pour les serviettes de toilette : Pomax.



Quelques mots brodés sur les coussins, contribuent à un sommeil réparateur.



La partie nuit est des plus réussie. L'escalier qui grimpe aux chambres est très lumineux, grâce aux châssis de toit, construits au-dessus. Il n'existait pas auparavant. « Les combles n'étaient pas aménagés car les planchers étaient défectueux. Le peu qui existait a été déposé et intégralement remplacé. Une chappe légère a pris place, accueillant un parquet collé » précise l'architecte. Les chambres et les salles de bains, sont toutes de blanc, vêtues et sont à l'image de la maison. Elles recèlent d'une foule d'idées. La maîtresse de maison n'hésite pas à créer des mélanges audacieux, d'objets anciens, mélangés à des créations personnelles, très poétiques à laquelle elle redonne vie. Celle des parents est claire et paisible, placée sous les combles. Les enfants ont des chambres côte à côte.



Les chambres des enfants ont été décorées par leur maman qui a voulu des pièces sobres et propices au repos mais qui se font remarquer par de délicates créations que l'on retrouve partout, disséminée dans la maison. Dans la chambre de la petite fille, il y règne sérénité et calme. La tête de lit est épinglée d'étoiles en tissu cousu par Sandra pour lui donner des rêves de princesse. Sa chambre est meublée de jolis meubles, chinés et repeints et d'autres fabriqués par Sandra, apportant une touche de fantaisie. La pierre apparente met en valeur, les couleurs pastel. Dans la chambre du garçon, la lumière rentre à flot, grâce à la lucarne agrandie. La salle de bains des enfants a été conçue sur mesure et prend place sous la soupenste. Le meuble-vasque, en béton ciré a été dessiné par le papa. Sur le mur, une étagère chinée, sert à ranger les accessoires de toilette. \*

Dans la chambre de la fille, sous la soupenste, un petit bureau lui sert à faire ses devoirs.

Dans la chambre du garçon, une étagère Pomax, permet d'entreposer ses jouets aimés.





## *La chambre de Maëlle, recèle des trésors*



La chambre de Maëlle, recèle des trésors, la plupart confectionnés par Sandra.

La salle de bain des enfants; Baignoire Castorama.

### ***Carnet d'adresses:***

- Frédérique Akeroyd Architecte : [www.architecte-akeroyd.com](http://www.architecte-akeroyd.com)
- Coté Table : [www.cote-table.com](http://www.cote-table.com)
- Casa : [www.casashops.com](http://www.casashops.com)
- Tollens : [www.tollens.com](http://www.tollens.com)
- Entreprise Cuisines Bodiguet : [www.cuisines-bodiguet.com](http://www.cuisines-bodiguet.com)
- AMPM : [www.laredoute.fr/AMPM](http://www.laredoute.fr/AMPM)
- Ikéa : [www.ikea.com](http://www.ikea.com)
- Ressource : [www.ressource-peintures.com](http://www.ressource-peintures.com)
- Maisons du Monde : [www.maisonsdumonde.com](http://www.maisonsdumonde.com)
- Pomax : [www.pomax.com](http://www.pomax.com)
- Castorama : [www.castorama.fr](http://www.castorama.fr)

Les façades décor  
en zébrano s'associent  
parfaitement aux tabourets  
en bois et au tapis reprenant  
la thématique du tronc.  
*Delpha, Inspirations  
d'aujourd'hui, collection le  
chef d'entreprise.*



# L'air de la forêt

La nature entre dans la salle de bains grâce à quelques plantes, au mobilier minéral... mais aussi et surtout à l'apport du bois. Au sol, sur les meubles, au mur, sur les armoires et jusqu' autour du miroir !





Le frêne brossé  
blanchi offre un air très  
feutré à ce meuble sous  
vasque. Castorama,  
meubles Silver.



Le décor en merisier naturel, associé aux notes minérales du plan de toilette et à la vasque en marbre, appuie l'ode à la nature qu'est cette salle de bains. *Mobalpa, Fanga.*

1. Un ensemble en chêne clair sobre, idéal dans cette atmosphère à la dominante grise et bleu ciel. *Cocktail Scandinave, Symphony.*



La «green attitude» est encore et toujours à la mode. Plus qu'une mode. D'ailleurs, aujourd'hui, il s'agit probablement d'une tendance de fond. Et cela dépeint sur les goûts en matière de décoration. Ainsi, le bois se montre très présent dans les collections récentes des fabricants de salle de bains. Et pas seulement par petites touches, mais de haut en bas, du sol au mur en passant par les meubles ou la douche ! Certes, le bois est probablement le matériau le plus contraignant que vous pouvez utiliser dans la pièce d'eau, comparé à la céramique, l'acrylique, la pierre... mais l'efficacité du résultat saute aux yeux. Là où la roche refroidit l'atmosphère, il la rend plus chaleureuse. D'autant que cette matière naturelle se marie à l'évidence parfaitement avec de la végétation disposée dans l'espace intime.

### Clair ou obscur ?

Cependant, le choix du bois se révèle plus complexe que le fait d'opter pour de l'acrylique ou du carrelage. Quelle couleur ? Quelle essence ? D'autant que, la salle de bains étant une pièce humide, tous les types de bois ne supportent pas cet environnement. Heureusement, les espèces exotiques résistent bien à l'humidité cumulée à la chaleur. Cela tombe bien, le teck, l'ipé, l'iroko, le wengé et le moabi, entre autres, comptent parmi les teintes ayant le plus de caractère. Ainsi, si ces catégories coûtent un peu plus cher que du chêne ou d'autres confrères occidentaux, elles résistent plus longtemps tout en gardant cet aspect



Cette salle de bains dévoile son décor noyer mat, pour un aspect très lumineux. *Aquarine, Impressio.*

1. Cette structure en chêne massif, assemblée sans vis, en impose avec un plan vasque en granit noir. *Castorama, meubles Harmon.*



de bois vif et robuste.

Si vous préférez malgré tout privilégier les marchandises locales, les bois européens nécessitent, eux, un traitement à l'humidité. Une finition huilée permet au frêne, au hêtre ou au chêne de s'adapter. Le châtaignier ou le mélèze, en parquet, présentent aussi un bon compromis. Reste une option bon marché au rendu satisfaisant : le bois plaqué, c'est-à-dire de l'aggloméré recouvert par une feuille d'essence noble.

Quant aux alliances de couleurs, si vous faites réellement le pari d'éléments faisant apparaître les striures des essences exotiques ou occidentales, optez pour des tonalités plutôt neutres. Le but ? Évidemment de mettre en valeur le bois. De laisser les regards converger vers lui. En quelques mots : renforcer sa noblesse !

### Un minimum d'entretien

Il persiste un dernier préjugé lorsque l'on évoque le bois dans la salle de bains. Même en choisissant une essence idéale pour cet univers humide et chaud, certains ont peur pour l'entretien, qu'ils imaginent trop contraignant. Certes, ce matériau demande plus de soin qu'un carrelage. Mais s'il respire, il ne craint ni la vapeur ni la condensation. En effet, en quelle matière sont construits les saunas nordiques ? En bois, à 100% !

Ainsi, pour une bonne conservation de votre environnement naturel, la ventilation s'avère capitale. Elle évite moisissures, usures, ou phénomènes de bois rongé. Pourquoi ne pas installer une ventilation automatique ? Pour un bois frais... toute l'année. ●

Benoît Lély

**En kiosques**

## Féminin Psycho

**Santé revue****Santé info**

Pratique santé magazine

## Dossier santé

**Santé revue seniors**

## Féminin senior santé

Le magazine des Femmes

**Spécial Femme**

## Votre Beauté

**Le magazine des Femmes**

# BULLETIN D'ABONNEMENT

**Merci de renvoyer le coupon accompagné de votre règlement à *Lafont presse*,  
53 rue du Chemin Vert - CS 20056 - 92772 Boulogne-Billancourt Cedex**

Féminin  
**PSYCHO**

**OUI, je souhaite m'abonner et je profite de 20% de remise :**

- ☐ Féminin Psycho (Je reçois 4 numéros pour 51€ au lieu de 63€)
- ☐ Santé revue (Je reçois 8 numéros pour 35€ au lieu de 44€)
- ☐ Santé info (Je reçois 8 numéros pour 44€ au lieu de 55€)
- ☐ Dossier Santé (Je reçois 8 numéros pour 80€ au lieu de 100€)
- ☐ Santé revue seniors (Je reçois 8 numéros pour 51€ au lieu de 63€)
- ☐ Féminin senior santé (Je reçois 8 numéros pour 38€ au lieu de 47€)
- ☐ Le magazine des Femmes (Je reçois 8 numéros pour 31€ au lieu de 39€)
- ☐ Votre Beauté (Je reçois 8 numéros pour 44€ au lieu de 55€)

**EN CADEAU  
RECEVEZ  
2 MAGAZINES  
DE VOTRE CHOIX**



Abonnements sur  
**www.lafontpresse.fr**

**Total commande : ..... €**

Ci-joint mon règlement à l'ordre de Lafont presse par : ☐

Chèque bancaire ou postal

[illegible]

3 derniers chiffres au  
dos de ma carte :

Signature obligatoire

Nom : ..... Prénom : ..... Date de naissance : .....

Adresse : ..... Code Postal : ..... Ville : .....

Courriel : \_\_\_\_\_

**DEVENEZ ACTIONNAIRE**

Entreprendre (Lafont presse), groupe indépendant éditeur de 60 magazines publiés en kiosques, est coté sur Euronext Paris (code ALENB). Participez à son développement.

**PS : Vous pouvez nous renvoyer votre bulletin par fax au 01 46 10 21 22 (paiement par carte bancaire)  
Tarifs France Métropolitaine, pour les Dom-Tom et l'étranger : + 2€ par revue livrée.**

Conformément à la loi « informatique et libertés » du 6 janvier 1978 modifiée en 2004, vous bénéficiez d'un droit d'accès et de rectification aux informations qui vous concernent. Vous pouvez accéder aux informations vous concernant, les rectifier et vous opposer à la transmission éventuelle de vos coordonnées en cochant la case ci-contre ☐ ou en adressant un courrier libre à L'ointresse - 53, rue du Chemin vert, 92 100 Boulogne Billancourt

**Lafont**  
**presse**

[www.lafontpresse.fr](http://www.lafontpresse.fr)

A fashion advertisement for Spartoo. A man and a woman are standing on a wooden pier in a harbor. The man is wearing a denim jacket, dark jeans, and tan boots. The woman is wearing a red and white striped shirt, a blue patterned skirt, a pink bucket hat, and blue sneakers. She is carrying a large red and blue striped tote bag. In the background, there are white boats, a rocky cliff, and some buildings. A large red graphic line is drawn across the image, starting from the top left, curving around the man, and ending in a loop at the bottom right.

spartoo

*Nouvelle collection*

[www.spartoo.com](http://www.spartoo.com) @spartoogram