



200

**QUESTIONS
INSOLITES**

POUR TOUTE LA FAMILLE

+10 PAGES DE JEUX
À PARTAGER: QUIZ, ÉNIGMES,
PHOTOS-MYSTÈRES, CODES...





EXPLORER LE PASSÉ
POUR COMPRENDRE LE PRÉSENT

ACTUELLEMENT CHEZ VOTRE MARCHAND DE JOURNAUX



ÉDITO

L'INVITATION AU VOYAGE

Et vous, vous faites quoi cet été ? Oubliez les virées à l'autre bout de la planète pour épater la galerie (de photos). Laissez-vous plutôt transporter par votre Ça m'intéresse Questions&Réponses. Votre feuille de route sera simple : préférer le pas de côté et la surprise aux itinéraires tout tracés. Commencez en douceur, en changeant de regard sur votre quotidien : saviez-vous, par exemple, que mélanger savamment votre café au lait vous permet de toucher du doigt l'effet de la rotation terrestre (p. 11) ? Et que la couleur moyenne de l'univers, celle de vos nuits estivales, est le beige (p. 20) ? Votre curiosité en redemande ? À la bonne heure ! Apprenez que porter une cravate augmente le risque de maux de tête (p. 26), que la grande muraille de Chine doit en partie sa solidité au riz gluant ajouté à son ciment (p. 36) et que les astronautes peuvent souffrir d'allergies à la pous-

sière de Lune (p. 48). Ne vous arrêtez pas sur une si belle lancée et tentez une petite expérience : penchez-vous à gauche ou à droite, et vous verrez alors le monde plus petit ou plus grand qu'il ne l'est vraiment (p. 55) ! Cette fois, tel un vaillant chevalier du Moyen Âge défiant un escargot (p. 80), vous voilà prêts à toutes les aventures ! Votre esprit s'évade joyeusement et en chemin, la poésie vous cueille : ne reste plus que quelques rimes (on vous les offre p. 16, p. 45 ou encore p. 59) et chansons familières (écoutez notre playlist, p. 5) pour succomber pleinement à cette invitation au voyage. Soufflez, c'est l'été !



Stéphanie Bellin
Rédactrice en chef adjointe



- À quelle énergie carburent les caisses à savon ? p. 31
- Quelle distance peut-on parcourir en tyrolienne ? p. 31
- Jusqu'où une tong peut-elle voler ? p. 33...



Faut-il porter un maillot rouge pour gagner au foot ? p. 6

6

Tout s'explique !

- Nage-t-on plus vite dans du sirop ou dans l'eau ? p. 8
- Combien de temps pour cuire un œuf d'autruche à la coque ? p. 10
- Jouer à pile ou face est-il équitable ? p. 12
- Quel est le parfum le plus apprécié au monde ? p. 15...

18

EN VOIR DE TOUTES LES COULEURS



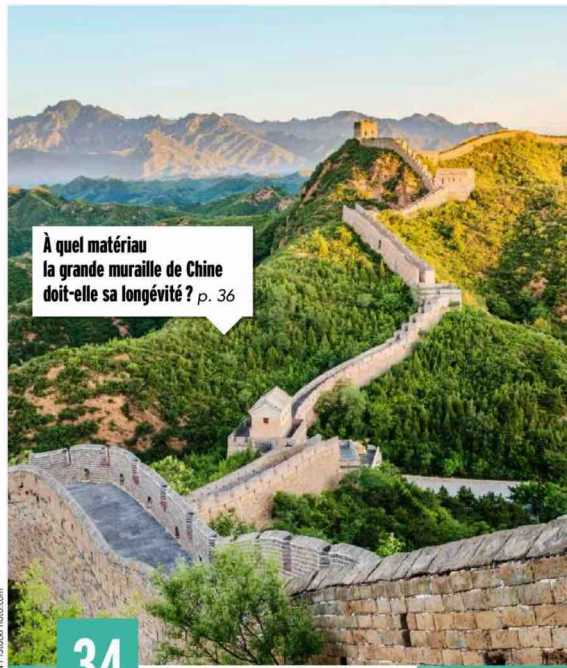
- L'orange était-elle d'abord le fruit ou la couleur ? p. 18
- Quelle est la couleur d'une œuvre immortelle ? p. 19
- Quel pastel a fait le bonheur du pays de cocagne ? p. 20...

22

De la tête aux pieds

- Pourquoi rit-on quand quelqu'un tombe ? p. 22
- Combien de coups de langue pour finir une sucette ? p. 27
- Peut-on se tatouer comme les hommes préhistoriques ? p. 28
- Pourquoi éternue-t-on souvent plus d'une fois ? p. 29...

Le bâillement est-il vraiment contagieux ? p. 25



À quel matériau la grande muraille de Chine doit-elle sa longévité ? p. 36

34

Aux quatre coins du monde

- Comment déménager une maison victorienne ? p. 34
- Quelle tenue éviter lorsqu'on se rend au Parlement britannique ? p. 36
- Quel train traverse deux continents ? p. 38...

+10 PAGES DE JEUX !

16-17

44-45

58-59

68-69

82-83

QUIZ, ÉNIGMES, PHOTOS-MYSTÈRES...

Solutions p. 95

42

Quel folklore !

- Pour qui est réservée la loge n° 5 de l'Opéra Garnier ? p. 43
- À quoi servent les fenêtres penchées dans les maisons du Vermont ? p. 43 • Que font les taureaux sur les toits au Pérou ? p. 43...

46

DEMANDEZ LA LUNE !

- Quel est le premier objet à avoir été déposé sur la Lune ? p. 46 • À quoi ressemble la Lune en Australie ? p. 47
- Quelle heure est-il sur la Lune ? p. 49...



spawns / iStockPhoto.com

50

Du grand art

- À quoi jouent les holmésologues ? p. 52 • Les pigeons préfèrent-ils les peintures de Monet ou de Picasso ? p. 53
- Quelle femme a servi de modèle pour la statue de la Liberté ? p. 55...



shaimov / iStockPhoto.com

60

Passer au vert !

- Pourquoi certaines fleurs poussent-elles en tapis ? p. 62
- À quoi ressemble la liane caméléon ? p. 63 • Qui ose visiter le jardin d'Alnwick ? p. 64 • Comment chasse la tortue alligator ? p. 67...

70

- FAUX ET USAGE DE FAUX -

- De qui l'Anglais William Hope tirait-il le portrait au début du XX^e siècle ? p. 70
- Le cheval Hans le malin l'était-il vraiment ? p. 72...

Anderson Nascimento / iStockPhoto.com



Écoutez les chansons françaises
qui célèbrent la poésie !
LA PLAYLIST  SUR DEEZER



Dorleen Stahl / Alamy / Hems

74

Quelle histoire !

- Où a-t-on inventé la poignée de main ? p. 77
- Peut-on gagner une guerre avec des chars gonflables ? p. 78 • Où est passé l'éléphant de la Bastille ? p. 81...



ET AUSSI

le journal
de la curiosité

l'actu insolite

p. 86

l'actu plein les yeux

p. 90

à voir, lire & écouter

p. 94

mayra / iStockPhoto.com

RETROUVEZ NOS OFFRES
D'ABONNEMENT

page 96 ou sur www.primasmashop.fr



Tout s'explique !

Tromper la reconnaissance faciale, mélanger son café au lait, gagner à pile ou face, se lever du bon pied... ça ne s'improvise pas ! La science vous dit pourquoi.



Huaf Fanclothing / Getty Images

Faut-il porter un maillot rouge pour gagner au foot ?

En Ligue 1, plus d'un tiers des équipes arborent cette couleur ! Sans parler des célèbres clubs anglais de Liverpool, Manchester United ou Arsenal ! Un attribut déterminant ? Dans le monde animal, le rouge est associé chez les mâles à la testostérone, à l'agressivité ainsi qu'à une position de domination. Chez les humains, le simple fait de porter des vêtements rouges est aussi suffisant pour être considéré comme plus belliqueux, dominant et en colère. De là à imaginer l'avantage que cela pourrait conférer aux joueurs de foot, il n'y a qu'un pas... Une hypothèse confirmée dans un premier temps par des chercheurs de l'université de Plymouth en 2008, et basée sur les scores équipes britanniques ayant joué entre 1947 et 2002. Ces conclusions ont alors fait le tour des médias avant qu'en 2022, d'autres scientifiques les invalident et démontrent, par des études plus poussées, que la couleur des tuniques n'influence en rien les résultats des matchs. Pas si étonnant quand on pense aux maillots bleus, verts et blancs des équipes les plus titrées du championnat de Ligue 1 : Paris Saint-Germain, AS Saint-Étienne et Olympique de Marseille !



Marcello Chiesa et Marra Morini

Quel pull porter pour passer inaperçu ?

Celui sur la photo ci-dessus ! Si ! Si ! On ne voit que lui, certes, mais il vous permettra pourtant d'échapper aux technologies de reconnaissance faciale. Mise sur le marché par la start-up italienne Capable, en 2023, cette collection Manifesto possède plusieurs modèles de pull, robe et pantalon intégrant des motifs tissés directement dans le vêtement, qui perturbent l'analyse des logiciels de surveillance. Mal catégorisé, le visage de ceux qui les revêtent, bien qu'à découvert, n'est pas comparé aux bonnes bases de données et aucune identification n'est lancée. Résultat : ce camouflage fait passer les porteurs d'une pièce Manifesto pour... des animaux ! Faire tourner chèvre la vidéosurveillance a toutefois un coût : 560 euros pour ce pull, qui n'a, pour l'instant, fait ses preuves que sur un seul logiciel de reconnaissance faciale (Yolo).

Ça vaut combien, tout l'or du monde ? 212 582 tonnes d'or ont été extraites à ce jour, d'après les calculs du World Gold Council, soit le volume d'un cube de 22 mètres de côté (un quart de l'Arc de Triomphe !). À plus de 70 000 euros le kilo en moyenne en 2024, cela fait pas moins de 15 mille milliards d'euros. Un chiffre qui ne cesse d'augmenter, car la valeur de l'or a plus que doublé ces dix dernières années. Actuellement, les réserves encore exploitables et identifiées en renfermeraient autour de 50 000 tonnes supplémentaires. Cependant, 99 % de l'or de la planète, soit 2 millions de milliards de tonnes, restent inaccessibles, cachés au cœur du noyau terrestre.

Nage-t-on plus vite dans du sirop ou dans l'eau ?

La question peut sembler farfelue, mais les physiciens Newton et Huygens se la posaient déjà au XVII^e siècle ! Et s'interrogeaient sur les effets de la viscosité sur le mouvement. L'expérience a été réalisée en conditions réelles, en 2003, à l'université du Minnesota, aux États-Unis, dans un bassin rempli d'un sirop deux fois plus dense que l'eau. Conclusion : la vitesse du nageur reste globalement la même. La raison ? Le liquide présente plus de résistance pour avancer, mais cette dernière permet au nageur de pousser plus fort que dans l'eau pour se propulser.

DianDrobot / iStockPhoto.com





John Kobal Foundation / Getty Images

Deux miroirs peuvent-ils se refléter l'un dans l'autre à l'infini ?

En théorie, oui. Quand on place deux miroirs face à face éclairés par une source de lumière, des réflexions multiples et symétriques apparaissent sur les deux glaces ; en choisissant bien sa position entre les deux, un observateur peut alors admirer un tunnel d'images en profondeur. Cependant, en pratique, même les meilleurs miroirs ne reflètent pas 100% de la lumière car l'air en absorbe une partie sur son passage. Résultat : l'intensité lumineuse diminue sensiblement à chaque réflexion. Si bien qu'au bout d'une multitude d'allers-retours lumineux entre les miroirs, l'image devient si petite et si faible qu'elle finit par ne plus être perçue. Et même si on disposait de miroirs parfaits dans un vide absolu, le tunnel d'images ne serait pas infini : à chaque réflexion, du point de vue de l'observateur, les reflets se décalent progressivement jusqu'à atteindre le bord de chacun des miroirs... et provoquer la fin du tunnel d'images.

VRAI OU FAUX ?

Une pièce lâchée du haut d'un gratte-ciel peut tuer un passant dans la rue

Faux ! Une pièce ne blessa pas un passant, même jetée du haut de la tour Eiffel (320 mètres). Certes, sous l'effet de la gravité, la pièce accélère en tombant ; mais la résistance de l'air la freine très vite et elle atteint une vitesse limite qu'elle conserve jusqu'à toucher le sol (en général autour de 50 km/h), sans dommages. En revanche, dès que l'objet est suffisamment grand ou lourd pour que la résistance de l'air devienne négligeable lors de sa chute, le danger est réel à l'atterrissage (en témoignent les dégâts liés à la grêle par exemple).

Combien de temps pour cuire un œuf d'autruche à la coque ?

Au moins 35 minutes après ébullition, selon le poids de l'œuf, qui peut peser jusqu'à 1,8 kilo. C'est l'équivalent d'environ 24 jaunes et 30 blancs d'œufs de poule ! Outre le temps de cuisson, comptez un petit moment pour ouvrir votre œuf d'autruche... à la scie. Sa coquille, de 2 à 3 mm d'épaisseur, est en effet très résistante pour supporter la pression exercée par les 100 kilos de l'autruche femelle en train de couvrir ! Cette remarquable solidité de la coquille des œufs d'autruche était déjà bien connue au Néolithique, durant lequel elles servaient de récipients ou de gourdes.

Image navi - Oxi Images / Alamy / Hemis



EN CUISINE !

Pourquoi le pop-corn fait-il pop ?

Parce qu'il craque sous la chaleur ! Dans la poêle, à 180 °C, l'eau piégée dans l'amidon du maïs se vaporise : sous la pression, l'enveloppe des grains se fissure. Enfin libérée, la vapeur d'eau se dilate alors et s'échappe, faisant gonfler au passage les molécules d'amidon qui prennent la forme floconneuse typique du pop-corn. Le jet de vapeur, lui, en s'échappant, fait vibrer les parois du maïs, produisant ce pop caractéristique. C'est ce même phénomène de résonance qui cause le pop du bouchon de champagne qui saute !

amilaeva / iStockPhoto.com

housheer / iStockPhoto.com





Un thé brûlant gèle-t-il plus vite qu'un thé glacé ?

Oui, si on en croit l'effet Mpemba. Alors que le bon sens inciterait à penser que l'eau tiède gèlerait plus rapidement que l'eau bouillante, en 1963, Erasto Mpemba, un étudiant tanzanien constate le contraire. Pressé, il place au réfrigérateur du lait sucré bouillant pour préparer de la glace, qui congèle avant le lait tiède d'un de ses camarades. Or, à date, les chercheurs ne trouvent pas d'explication satisfaisante à ce phénomène qui a désormais pris son nom : force des liaisons des atomes hydrogène et oxygène, courants de convection, rôle des gaz dissous... Différents paramètres ont été passés au crible, sans qu'aucun ne fasse encore consensus.

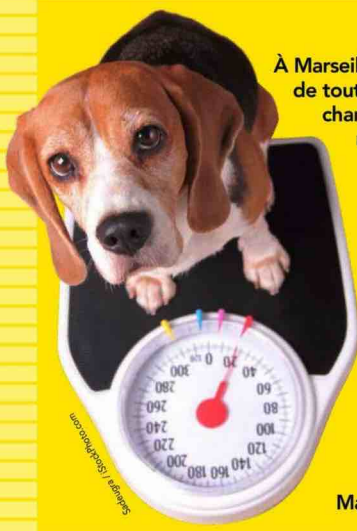


Comment bien mélanger son café au lait ?

Pas besoin de cuillère. D'après des chercheurs français qui ont étudié les turbulences dans la partie liquide du noyau terrestre, il faudrait agiter sa tasse en s'inspirant de l'efficace mouvement de l'axe de rotation de la Terre, dont l'inclinaison varie entre 22 et 25 degrés. La technique pour un mélange parfait, donc ? Faire tourner sa tasse à environ 1 tour par seconde, en la penchant bien... et en espérant qu'il reste encore assez de café au fond une fois les recommandations de la science suivies !

Comment retrouver son soda en boîte de nuit ?

Choisissez une boisson à la quinine comme le Canada Dry ou le Schweppes... Eh oui ! Toutes deux sont fluorescentes et brilleront sous les lumières UV ! Les molécules de quinine, qui donnent un goût amer à ces sodas, absorbent en effet les rayons ultraviolets invisibles à l'œil nu et les réémettent sous forme de lumière bleutée. Sachez aussi que plus la boisson est froide, plus la fluorescence est lumineuse. En revanche, évitez d'ajouter du sel à votre cocktail, car ce dernier neutralise le phénomène.



Est-on plus léger à Lille ou à Marseille ?

À Marseille ! Soyons précis : notre masse, la somme de toutes les molécules qui nous constituent, ne change pas d'une ville à l'autre. En revanche, notre poids oui : en physique, il témoigne de la force d'attraction de la Terre sur nous. On le calcule en multipliant la masse par la gravité g , soit $9,806 \text{ m s}^{-2}$... en moyenne. Car sa valeur varie sur la planète (du fait des pôles légèrement aplatis et de la rotation de la Terre) : des pôles à l'équateur, g diminue de 0,5%. La gravité est donc un chouïa plus faible à Marseille qu'à Lille. Les pèse-personnes ne sont pas assez précis pour que l'on s'en aperçoive, mais c'est comme si un adulte de 80 kilos avait 50 grammes de moins sur la balance à Marseille par rapport à Lille ! S.B.

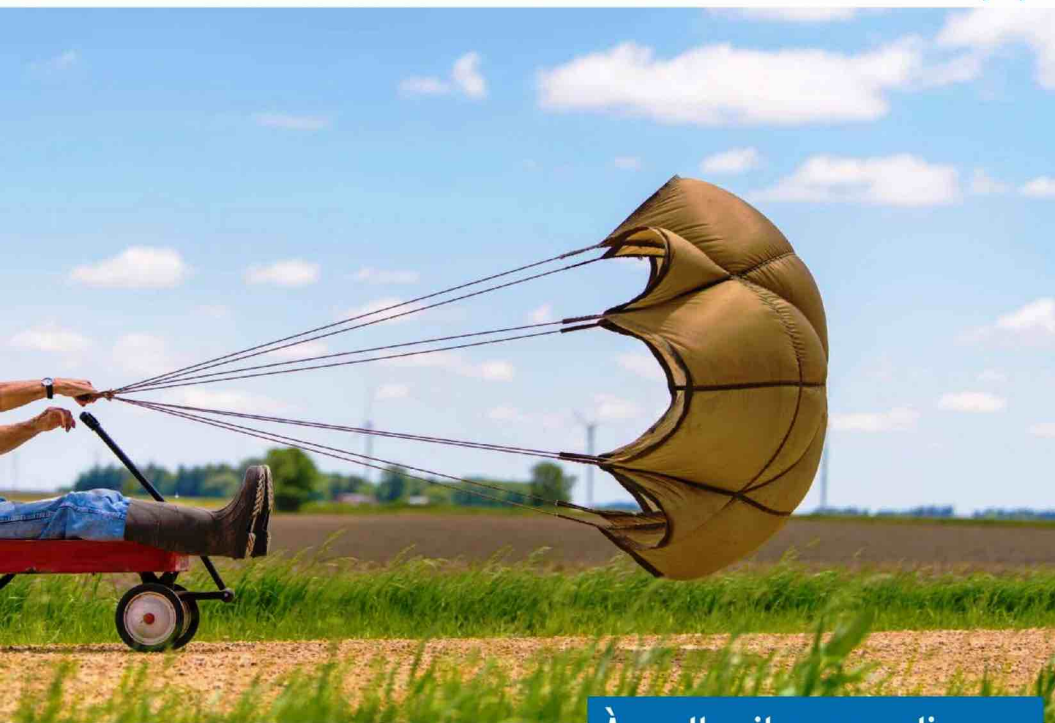
Que deviennent les déjections quand on va aux toilettes dans l'avion ?

Ils sont stockés dans un réservoir, généralement situé dans la queue de l'appareil. Lorsque le passager tire la chasse, un vide se crée dans la cuve, puis la trappe de la cuvette s'ouvre : son contenu est automatiquement et puissamment aspiré tandis qu'un liquide bleu coule sur les parois pour les désinfecter. Le réservoir est vidangé uniquement sur le tarmac, une fois l'avion posé. Au cours des décennies 1960-1970, sans ce système d'aspiration par le vide, il est arrivé que la tuyauterie subisse des fuites et, qu'en de rares occasions, des blocs de « glace bleue » (des déchets des toilettes désinfectées et congelés !) tombent du ciel...

JOUER À PILE OU FACE EST-IL ÉQUITABLE ?

Non, le lancer de pièce n'est pas totalement aléatoire ! C'est ce qu'ont prouvé l'année dernière František Bartoš et son équipe, de l'université d'Amsterdam, en effectuant pas moins de 350 757 lancers. À ce jeu, on imagine qu'il y a 50% de chance pour que la pièce retombe sur l'un ou l'autre des côtés. Or, la pièce est soumise aux lois de la physique et sa position de départ affecte le résultat. Tournoyant dans les airs, elle est plus souvent orientée de la même façon qu'au départ pendant qu'elle virevolte. Il y a donc plus de chances de tomber sur « pile » si la pièce a démarré avec « pile » vers le haut, et inversement. Selon les conclusions de l'étude, la probabilité d'obtenir le même côté qu'au départ est de 50,8%. Cela peut sembler anecdotique, et pourtant : dans un pari répété 1 000 fois où l'on engage 1 euro pour en remporter 2 en cas de victoire et zéro en cas de défaite, miser sur l'orientation de la pièce au départ rapporte en moyenne 19 euros. Alors que si le pile ou face était équitable, on ne devrait rien gagner en moyenne, gains et pertes se compensant !





ideag35 / iStockPhoto.com

LE MOT

Prompt

C'est ainsi que l'on désigne aujourd'hui les requêtes soumises aux programmes de génération de contenus par intelligence artificielle (IA). «Peux-tu expliquer ce qu'est le système solaire à un enfant de 8 ans ?» ou «Quel est le record du 100 mètres aux J.O. ?» sont deux modèles de prompts que l'on peut formuler par exemple sur ChatGPT, la plus connue des applications d'IA. Ce terme de prompt, que le grand public s'approprie désormais, est utilisé en informatique depuis les années 1970 : il correspond aux signes ou aux messages qui s'affichent sur les terminaux, et invitent les programmeurs à entrer leurs instructions. S.B.

À quelle vitesse se plie un parachute ?

Comptez 8 à 15 minutes pour un plieur aguerri. Les plus grandes voiles mesurent en effet 37 m² et leur rangement répond à des règles précises et rigoureuses pour garantir un déploiement sans accroc, en 2 à 4 secondes, lors du saut. Si les parachutistes professionnels replient eux-mêmes leur voile, les écoles proposant des baptêmes de l'air emploient, elles, des plieurs professionnels. Un métier exigeant, puisqu'il requiert de remettre méthodiquement dans leur sac une trentaine de parachutes par jour, chacun pesant jusqu'à 22 kilos pour les vols en tandem ! La voile de secours, sortie en cas de pépin, est vérifiée chaque année même en cas de non-utilisation. Grâce à toutes ces précautions, le parachutisme est une activité moins dangereuse qu'il n'y paraît : on recense en moyenne trois accidents mortels par an en France, pour environ 500 000 sauts.



Samsung

C'est QUOI ?

- 1- Un robot-fesses qui s'assoit sans relâche sur les téléphones pour tester leur résistance
- 2- Un robot connecté pour fabriquer des jeans sur-mesure, d'après la commande du client
- 3- Une œuvre d'art pour dénoncer l'industrie de la fast-fashion et ses excès, installée dans un musée américain

Réponse : 1- Il s'agit bien d'un robot-fesses ! Développé par le fabricant sud-coréen Samsung, il permet à la marque de tester la résistance de ses téléphones lorsqu'on s'assoit dessus. La machine reproduit la pression d'une personne de 100 kilos qui se pose plusieurs centaines de fois sur l'appareil. Ce mouvement le courbe momentanément, l'importait étant alors qu'il reprenne sa forme sans dommages. Mais le support du téléphone ne s'arrête pas là : d'autres dispositifs le soumettent à des coups répétés sur son écran, l'aspergent à l'eau, le passent au sèche-linge... Enfin, les ingénieurs s'assurent qu'il résiste à tout type de météo en le plaçant dans des salles où les températures changent et passent d'un extrême à l'autre !

Pourquoi les Converse ont-elles des trous ?

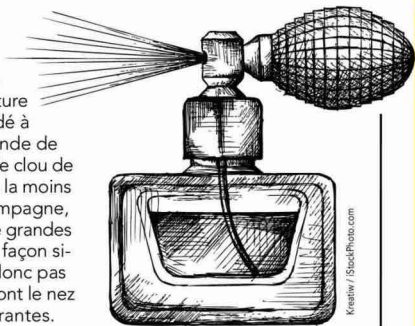
Pour aérer les pieds. En 1917, bien avant de devenir la marque internationale que nous connaissons aujourd'hui, Converse conçoit ses chaussures All Star, une gamme de produits à destination des athlètes. Pendant des décennies, elles seront l'apanage des basketteurs. Leurs semelles souples et résistantes sont rembourrées d'une bande de caoutchouc qui en fait le tour pour éviter les éraflures, et le modèle remonte autour de la cheville pour la protéger. Quant aux deux petits trous ressemblant à des œillets de lacet placés de part et d'autre sur la partie inférieure de ces baskets, il s'agit simplement de trous d'aération visant à diminuer la transpiration. À présent, les adeptes de la marque les utilisent parfois pour créer des laçages originaux.



artwork / 1000photos.com

QUEL EST LE PARFUM LE PLUS APPRÉCIÉ AU MONDE ?

La vanille. Cette odeur serait celle qui plaît le plus sur la planète, et ce quelle que soit la culture d'origine. Des chercheurs ont en effet demandé à 235 personnes venant des quatre coins du monde de classer dix senteurs (de rose, de champignon, de clou de girofle... et de vanille, entre autres) de la plus à la moins agréable. Conclusion : qu'ils viennent de la campagne, de tribus de chasseurs-cueilleurs ou habitent de grandes villes, les participants ont classé les odeurs de façon similaire ! L'appréciation d'un parfum ne serait donc pas culturelle, mais physiologique, liée à la façon dont le nez humain capte la structure des molécules odorantes.

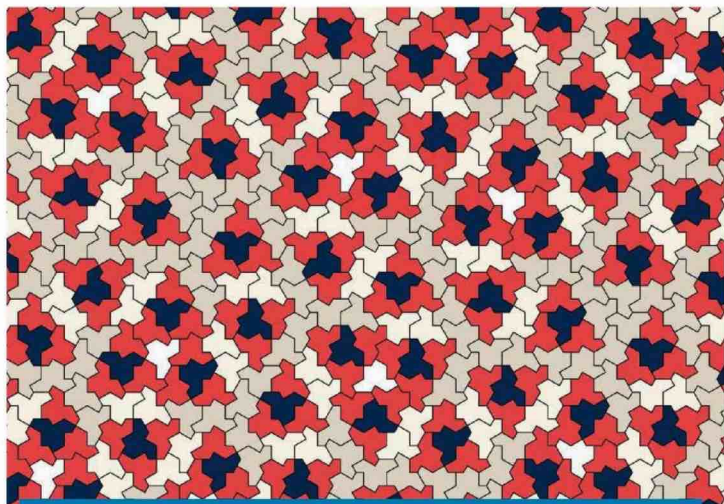


Kreativ / iStockPhoto.com

Faut-il vraiment se lever quand son réveil sonne ?

Si vous êtes un adepte de la fonction *snooze* (répétition d'alarme) bonne nouvelle ! Une étude scandinave a montré que *snoozer* votre réveil pendant 30 minutes n'aura aucun effet négatif sur vos performances intellectuelles de la journée ! Ni sur l'humeur, le stress, ou la somnolence matinale. Comparé à un lever immédiat, ce petit « rab » au lit permettrait, à l'inverse, de vous extraire en douceur du sommeil profond et d'être plus performant une fois debout, durant les 40 premières minutes de votre journée. Vous pouvez replonger sous la couette 30 minutes sans culpabilité !

walia / iStockPhoto.com



David Smith, Joseph S. Myers, Craig S. Kaplan, and Chaim Goodman-Strauss, 2023

Quelle forme a le **chapeau d'Einstein** ?



On ne parle pas ici du chapeau du célèbre physicien, mais d'une figure géométrique bien particulière. En allemand *ein stein* signifie « une pierre », et désigne en mathématique une forme permettant de faire des pavages à l'infini sans que les motifs ne se répètent jamais. Tout le contraire d'un carrelage de maison ! Or, cette forme découverte en 2022, un polygone à 13 côtes, ressemble à un chapeau, d'où son surnom. C'est David Smith, un retraité britannique passionné de géométrie, qui a identifié ce « chapeau d'Einstein », alors que la communauté scientifique doutait même de son existence (seules des combinaisons de deux figures géométriques avaient été proposées cinquante ans plus tôt). Mieux encore : ce chapeau d'Einstein n'est déjà plus la seule forme dite « apériodique » : d'autres ont été identifiées depuis, dont une « tortue » et un « fantôme ».

20/20 EN POÉSIE

Retrouvez les dix mots manquants dans ce célèbre poème de Jacques Prévert, un des poètes préférés des Français. Si besoin, certains de ces mots sont écrits dans la marge !

Il dit _____ avec la tête
mais il dit _____ avec le cœur
il dit _____ à ce qu'il aime
il dit _____ au professeur

PRODIGES

il est debout

NOMS

on le questionne
et tous les _____ sont posés
soudain le fou rire le prend

CHIFFRES

et il efface tout

PROBLÈMES

les _____ et les mots

MAÎTRE

les dates et les _____

les phrases et les pièges

et malgré les menaces du _____
sous les huées des enfants _____

avec les craies de toutes les couleurs

sur le tableau _____ du malheur

il dessine le visage du bonheur.

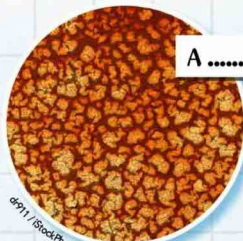
Le Cancre, Jacques Prévert, Paroles

C'EST TOUT VU !

Voici cinq propositions de légendes pour ces quatre images :

- 1 La surface du Soleil
- 2 Une éponge de cuisine
- 3 Une tranche de pain
- 4 La mousse du liquide-vaisselle
- 5 La corrosion sur du métal.

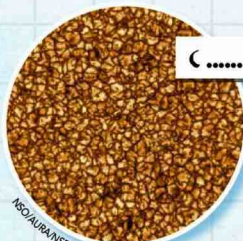
Démasquez l'intrus et associez les quatre bonnes réponses à leurs images respectives !



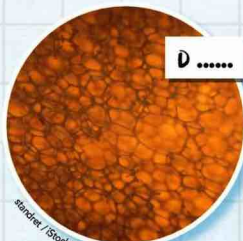
A



B



C



D

ILS AURAIENT PU LE DIRE

Retrouvez les trois célèbres scientifiques qui auraient pu prononcer chacune de ces expressions !

1. "J'peux pas,
j'ai piscine !"

(287 - 212 av. JC)

2. "Faut pas
m'prendre pour
une pomme !"

(1642 - 1727)

3. "J'ai
de l'énergie
à revendre"

(1879 - 1955)

Quiz

C'EST QUI LE PREMIER ?

1 / LE CHOCOLAT, ON L'A D'ABORD...

- A - BU CHAUD
- B - CROQUÉ EN MORCEAUX

2 / QUI A AUTOMATISÉ LE LAVAGE À LA MAISON
LE PLUS TÔT ?

- A - LE LAVE-VAISSELLE
- B - LE LAVE-LINGE

3 / QUELLE VOITURE A DÉPASSÉ EN PREMIER
100 KM/H, EN 1899 ?

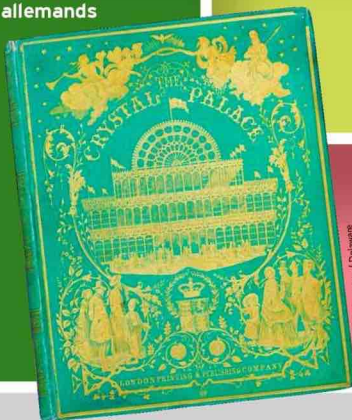
- A - LA VOITURE À VAPEUR
- B - LA VOITURE ÉLECTRIQUE

4 / QUELLE NOUVEAUTÉ EST APPARUE EN 1992 SUR
LES TÉLÉPHONES PORTABLES ?

- A - LES ÉMOJIS
- B - L'ÉCRAN TACTILE

POURQUOI LIRE CE ROMAN REND-IL VERT DE PEUR ?

Parce que le vert qui colore sa couverture est un mélange de cuivre et d'arsenic ! Mis au point par des chimistes allemands en 1814, il a toutefois été surnommé « vert de Paris », sans doute à cause de son usage comme mort-aux-rats dans les égouts de la capitale française au XIX^e siècle. Sa toxicité n'était donc pas ignorée, mais les toiles enduites d'amidon et colorées de ce vert empoisonné, peu chères, ont supplanté à l'époque les précieuses reliures en cuir. Depuis 2019, l'université américaine du Delaware s'est lancée dans le recensement de ces *poison books* : elle en a déjà identifié 269 dans le monde. Par précaution, en l'absence de données sur leur potentielle dangerosité, quatre viennent d'être retirés des rayons de la BNF, à Paris.



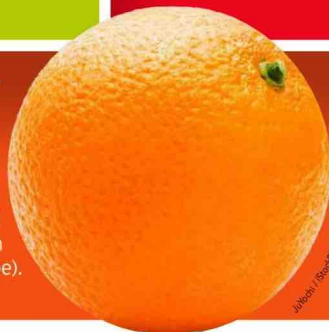
Evett Kruger / University of Delaware

EN VOIR DE TOUTES

Vert de Paris, bleu égyptien, brun momie, Cosmic Latte... Découvrez les secrets de quelques-unes des couleurs qui pi(q)mentent notre quotidien.

L'ORANGE ÉTAIT-ELLE D'ABORD LE FRUIT OU LA COULEUR ?

C'est le fruit qui a donné son nom à cette teinte éclatante dès le XVI^e siècle, lorsque les Portugais ont importé de Chine l'orange douce que nous connaissons. Avant, cette couleur mêlant jaune et rouge était désignée par des vocables tels que « safran », « jaune-rouge » ou associée au feu. Originaire d'Inde et de Perse, l'oranger se dit *narang* en sanskrit et en persan. Son fruit devient *naranj* en arabe, *naranja* en espagnol, *arancia* en italien et orange en français (orange amère, puis douce... au fil des variétés rapportées en Europe).



Johannes / Stockphoto.com

DE QUAND DATE LA PREMIÈRE COULEUR ARTIFICIELLE ?

Le bleu égyptien de la coiffe de la belle Néfertiti est la plus ancienne couleur créée par l'Homme. Retrouvé sur une stèle de la pyramide de Saqqara et datant d'au moins 2500 ans avant notre ère, ce pigment synthétique est le plus vieux jamais découvert. On suppose qu'il devait reproduire le lapis-lazulis, un minéral rare et trop coûteux pour être réduit en poudre. C'est par cuisson d'un mélange de minéral de cuivre, sables siliceux et roches calcaires que l'on obtenait ce ton bleu lumineux. Il fut très employé par les Romains sous le nom de bleu céruléen (nuance de bleu ciel) avant que sa recette ne se perde au Moyen Âge, forçant les peintres de la Renaissance à recourir à un autre pigment bleu plus foncé, l'azurite.



Goswami / Wikimedia Commons

LES COULEURS

QUELLE EST LA COULEUR D'UNE ŒUVRE IMMORTELLE ?

Brun momie. Ce mystérieux pigment brun-rouge était en vogue chez les peintres européens au XIX^e siècle. *La Liberté guidant le peuple*, la toile réalisée par Eugène Delacroix en 1830 et devenue un emblème français, pourrait notamment avoir été peinte avec ce brun momie. Ce pigment avait la réputation macabre de son nom : on vantait sa fabrication, depuis le XVI^e siècle, à partir d'authentiques momies égyptiennes broyées. Toutefois, le doute persiste : du fait des diverses techniques d'embaumement de l'époque, les molécules à rechercher sont bien trop nombreuses pour que les procédés d'analyses actuels puissent l'affirmer avec certitude.



President and Fellows of Harvard College, c. 1900

EN VOIR DE TOUTES LES COULEURS



Denise Lambert

QUEL PASTEL A FAIT LE BONHEUR DU PAYS DE COGNE?

Le bleu pastel, obtenu par fermentation des feuilles de la guède (*Isatis Tinctoria*), une haute plante champêtre à fleurs... jaunes. Au cours du XVI^e siècle, le commerce de la cogue, nom donné à cette boule de pâte de pastel (en photo ci-contre), fait la fortune d'un vaste territoire couvrant le triangle Toulouse-Carcassonne-Albi: le « pays de cogue ». On y cultive la guède, récolte et broie ses feuilles dans les nombreux moulins de la région, avant d'acheminer les boules de pastel vers Bordeaux via la Garonne. Mais dès le XVII^e siècle, l'indigo des Antilles françaises, teinture bleue prête à l'emploi, précipite la mort économique du pastel.

COMBIEN COÛTE D'ÉCRIRE AVEC CE 4 COULEURS ?

24 500 euros, c'est le prix de ce stylo Bic, star des trousseaux d'écoliers depuis plus de 50 ans, et réinterprété en 2021 par la maison de joaillerie française Tournaire et l'artiste Orlinski. Il n'en existe que 8 exemplaires numérotés, arborant chacun 202 diamants et des facettes en or 18 carats. Si vous ne pouvez pas vous offrir ce 4 Couleurs, le plus cher au monde, le joaillier a aussi conçu des versions sans diamants en bronze rose, jaune ou blanc, à 390 euros. Et comme pour un 4 Couleurs classique, les cartouches sont remplaçables... une fois arrivé au bout des 8 kilomètres d'écriture garantis par le fabricant!

Vincent Chambon



QUELLE EST LA COULEUR MOYENNE DE L'UNIVERS ?

Un beige, baptisé *Cosmic Latte*, et semblable à celui de ce café au lait. Pour déterminer cette couleur de l'Univers, une équipe d'astronomes de l'Université de Baltimore, aux États-Unis, a calculé la moyenne du spectre lumineux de plus de 200 000 galaxies. Plus on découvre de galaxies éloignées, et plus la couleur de l'Univers tend vers le blanc, car la luminosité des étoiles lointaines, plus jeunes et bleutées, compense celle des étoiles vieillissantes, qui montrent des nuances jaunes et rouges.

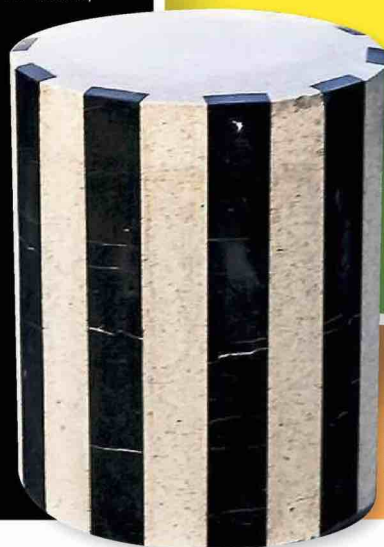


LES COULEURS ONT-ELLES TOUJOURS ÉTÉ CE QU'ELLES SONT ?

Non. Leur signification symbolique est d'ordre culturel, et donc fortement associée à une époque et un lieu. Ainsi, le fait que le rose passe aujourd'hui pour être une « couleur de fille » remonte aux années 1950. Au Moyen Âge, on associait à l'inverse le bleu de la vierge Marie au féminin tandis que le rouge, nuance de la puissance et de la virilité, était porté par les hommes, et le rose par les petits garçons. Autre exemple : le jaune. Symbole de pouvoir en Chine, autrefois exclusivement réservé à l'Empereur, cette couleur avait, au contraire, une connotation négative en Occident. Marque d'infamie, elle était associée aux passeports des bagnards libérés ou aux ouvriers briseurs de grève.

NOIR ET BLANC SONT-ILS DES COULEURS ?

Pour des artistes ou des historiens, oui... Pour des scientifiques, non ! Cette conception remonte aux expériences de Newton, au XVII^e siècle, et à son travail sur la lumière. En physique, le noir est l'absence de lumière, tandis que le blanc est la somme de toutes les nuances du spectre visible (le fameux arc-en-ciel). Cette opposition entre couleurs et bichromie noir et blanc s'est vue renforcée avec la photographie et le cinéma. Mais elle reste une convention sociale... et n'est même pas le contraste le plus pertinent pour l'œil humain. Vous liriez mieux votre journal imprimé en jaune sur fond noir qu'en noir sur fond blanc !



De la tête aux pieds

Vous pouvez vous défendre bec et ongles, jouer des coudes et même obéir au doigt et à l'œil. Mais pas que ! Le corps humain regorge de réactions incongrues et autres bizarreries... qui nous laissent bouche bée !

POURQUOI RIT-ON QUAND QUELQU'UN TOMBE ?

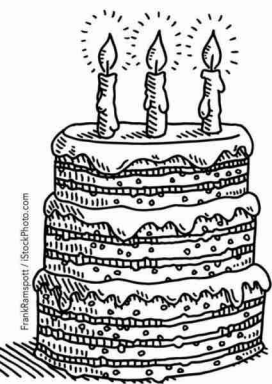
Les succès d'audience de *Vidéo Gag*, émission télévisée diffusée sur TF1 durant près de vingt ans dans les années 1990-2000, en témoignent : notre première réaction face à la chute d'une autre personne est souvent l'hilarité incontrôlée. Cruel aveu du manque d'empathie de notre espèce ? Au contraire, assurent les neuropsychologues qui ont essayé d'expliquer ce phénomène. La raison initiale serait l'effet de surprise. Face un événement incongru ou déjouant nos prévisions, s'esclaffer serait une façon d'interpréter la nouvelle situation. Deuxième facteur, la perplexité lisible sur le visage de la victime. Dans une étude italienne de 2014, les images où un individu tombait en affichant une expression ahurie de surprise déclenchaient beaucoup plus de gloussements que celles sur lesquelles se lisait la douleur. Dans ce cas, l'empathie naturelle avec la détresse de la personne qui trébuche empêchait le rire. Une fois qu'il semble acquis que l'autre ne s'est pas blessé, nous pouvons nous mettre à sa place et ressentir la gêne et l'humiliation... évacuées par un grand éclat de rire !





inhauscreative / StockPhoto.com

COMBIEN DE CHANCES A-T-ON D'ÊTRE NÉ À LA MÊME DATE QU'UN DE SES COPAINS ?



Dans un groupe de 23 personnes, la probabilité que deux d'entre elles soient nées le même jour est de 50% ! Mais ce calcul de probabilité se corse si l'on tient compte du fait que chaque jour de l'année n'est pas aussi favorable aux naissances que les autres. D'après les chiffres de l'Insee, les mois de mai, juin et juillet sont ceux où l'on enregistre le plus, tandis qu'il est statistiquement plus original de naître un 29 février (parce qu'il ne revient que tous les quatre ans) ou un jour férié fixe. Ainsi, les 25 décembre, 1^{er} janvier et 1^{er} novembre sont les trois dates de naissance les plus rares en France.

Que doivent les Anglais à la fistule anale de Louis XIV ? Leur hymne *God Save the King* ! Il pourrait avoir été inspiré par une composition de Lully en 1686, après l'opération périlleuse mais réussie d'un abcès sur le rectum du Roi-Soleil. Les spécialistes britanniques, eux, crient à la légende désobligeante, assurant qu'aucune musique de Lully proche de celle jouée en l'honneur du roi George I^{er} n'a jamais été retrouvée.

Pourquoi vise-t-on avec un seul œil ouvert ?

Par réflexe, nous avons tendance à viser avec notre œil directeur et à fermer l'autre. Notre vision est pourtant binoculaire et stéréoscopique, c'est-à-dire que notre cerveau utilise nos deux yeux pour se représenter le champ de vision en trois dimensions. Mais l'un des deux yeux est prédominant sur l'autre, le droit pour plus des deux tiers d'entre nous : nous le préférons instinctivement pour viser. Observez les champions de tir à l'arc ou au pistolet lors des épreuves olympiques : la plupart d'entre eux visent des deux yeux pour une meilleure appréciation des distances et une précision accrue.



Oliver Childers / iStockPhoto.com



PEP WENI.COM/SPA

LE MOT Pandiculation

Il s'agit du mouvement du corps qui consiste à étendre ses bras vers le haut et à allonger ses jambes, tout en renversant la tête et le torse vers l'arrière. Cet étirement accompagné de bâillements est observé chez la plupart des espèces animales. Il se produit involontairement au réveil ou en cas d'envie de dormir, et plus délibérément si l'on s'ennuie. Les spécialistes l'expliquent comme une sorte de réinitialisation du tonus musculaire, dans les moments de transitions entre veille et sommeil.



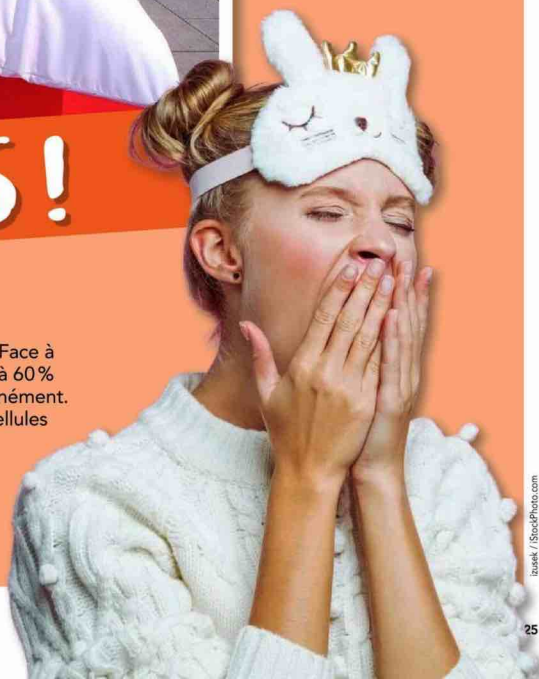
Pourquoi on ne tombe pas du lit quand on dort ?

C'est grâce à la proprioception, cette capacité que nous avons de connaître à tout instant – sans recourir à la vision – notre position dans l'espace et de nous sentir à l'intérieur de notre corps. Ce «sixième sens» reste en éveil durant notre sommeil et nous permet de demeurer dans l'environnement sécurisé du lit tant que nous sommes endormis. La proprioception n'est pas innée : elle se développe au fur et à mesure que l'enfant grandit et qu'il s'approprie son schéma corporel. Le risque de tomber en dormant est donc important chez les tout-petits et les barreaux de leurs lits bien utiles ! Certains adultes, des hommes âgés notamment, souffrent d'un trouble du comportement en sommeil paradoxal avec une activité motrice très élevée. Cela peut entraîner plus de chutes nocturnes.

AU REPOS !

Le bâillement est-il vraiment contagieux ?

Pas au sens infectieux du terme, mais bien au sens social. Face à une personne en train de bâiller, en vrai ou en vidéo, 40 à 60 % des individus vont voir leur mâchoire se décrocher spontanément. Cette contagion s'explique par les neurones miroirs, les cellules nerveuses impliquées à la fois dans l'apprentissage par mimétisme et dans l'empathie, et qui permettent de se voir agir à la place de l'autre. La reproduction en écho du bâillement est aussi observée chez les chimpanzés. Ce comportement pourrait être en lien avec l'évolution de l'espèce, car il montre le degré de vigilance du groupe.





Peut-on rire avec plusieurs voyelles ?

Non ! Quelle que soit la langue de doublage de Louis de Funès et Bourvil dans cette scène mythique du *Corniaud*, film de Gérard Oury de 1965, la vocalisation d'un rire est toujours la répétition d'une même voyelle entrecoupée par une respiration saccadée. Concrètement, il n'est pas possible de s'esclaffer en espagnol en « je ju je », en anglais en « ha hi ha » ou encore en italien en « oh ah oh ». La voyelle du rire doit avoir une prononciation pratique, lorsque les lèvres forment un sourire et que la respiration se fait par la bouche. C'est donc généralement un « a ». Selon la malice ou le côté diabolique de celui qui rigole, il peut aussi s'agir d'un « é » ou d'un « i », voire même d'un « o » pour l'illustre esclaffade du Père Noël. Seul le « u », prononcé lèvres serrées, est une voyelle beaucoup trop pointue pour se prêter à rire à gorge déployée !

VRAI ou FAUX ?

Porter une cravate peut donner mal à la tête

VRAI ! Selon une étude allemande menée en 2018, cela réduit de 7,5% en moyenne le flux sanguin dirigé vers le cerveau ! Un véritable « étranglement social », selon les neuroradiologues qui ont comparé des IRM d'hommes cravatés ou non. Le risque de maux de tête, d'engourdissements et de nausées est plus important chez les fumeurs et les sujets souffrant d'hypertensions. Un nœud de cravate trop serré a aussi un effet immédiat d'augmentation de la tension oculaire. Or celle-ci est, à la longue, un facteur de risque de glaucome.

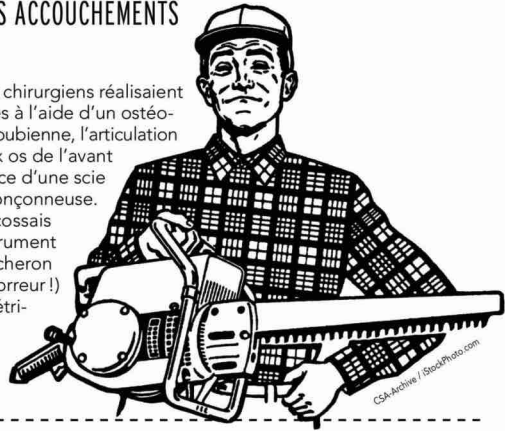
Combien de coups de langue pour finir une sucette ?

Cette question a été posée en 1969 dans une publicité télévisée pour une sucette américaine, la Tootsie Roll Pop. Plusieurs études ont été menées depuis : la dernière en date, à l'université américaine Bellarmine (Kentucky), a conclu à une moyenne de 175 coups de langue pour y parvenir. Avec cependant une grande variabilité, de 132 à 241, sans doute à cause de la salivation individuelle. Le sujet est moins anecdotique qu'il n'y paraît : l'industrie pharmaceutique envisage à présent de développer des outils de diagnostic rapide des angines sous forme de sucettes !



QUAND PRATIQUAIT-ON LES ACCOUCHEMENTS À LA TRONÇONNEUSE ?

Au XIX^e siècle, en Europe ! Les chirurgiens réalisaient alors de périlleuses césariennes à l'aide d'un ostéotome. Découper la symphyse pubienne, l'articulation cartilagineuse joignant les deux os de l'avant du bassin, requérait la puissance d'une scie à chaîne, autrement dit une tronçonneuse. Inventé par deux médecins écossais à la fin du XVIII^e siècle, cet instrument a depuis rejoint l'attirail du bûcheron (ou du tueur dans les films d'horreur !) davantage que celui de l'obstétricien. En effet, le bistouri, bien plus maniable, l'a rapidement remplacé au bloc opératoire !



C'est QUOI ?

- 1- Un champignon momifié, retrouvé dans le tombeau d'un médecin de la V^e dynastie des pharaons d'Égypte.
- 2- Un fossile de cerveau humain conservé par des archéologues.
- 3- Une variété génétiquement modifiée de truffe noire du Périgord au parfum cacaoté.



Réponse : 2. Plus de 4400 cerveaux humains sont précieusement stockés dans les réserves archéologiques de la planète ! Certains ont plus de 12000 ans et ont été référencés dès le XVIII^e siècle. Selon la chercheuse britannique Alexandra Morton-Hayward (en photo ci-contre) qui a recensés et étudiés, certaines conditions liées à leur enfouissement auraient empêché leur décomposition : ils peuvent être préservés gelés en altitude, piégés dans les sédiments, la lave ou le sel, tant ne par la tourbe ou deshydratés sous l'effet de la chaleur.



QUEL EST LE SECRET D'UNE MUSIQUE QUI FAIT DANSER ?

Les basses ! Au Canada, des neuroscientifiques ont observé que les morceaux contenant des sons à très basses fréquences, même imperceptibles à l'oreille, incitent davantage les auditeurs à danser (environ 12 % de plus). Leur hypothèse est que ces fréquences, produites par la guitare et la batterie notamment, sont captées d'emblée par des récepteurs de la peau et de l'oreille interne. Or ces deux organes, directement reliés au système moteur, n'ont pas à passer par le filtre du cerveau cognitif.

PEUT-ON BRISER UN VERRE AVEC SA VOIX COMME LA CASTAFIORE ?

En 2005, un chanteur de rock a réussi cet exploit au cours d'une émission de télévision américaine. Cependant seul le 12^e verre s'est brisé après... 11 essais ratés. Il est donc probable que ce verre présentait des défauts de fabrication. Car la durée et la fréquence du son nécessaires pour faire vibrer le matériau jusqu'à ce qu'il casse sont difficilement reproductibles par la voix humaine : il faut tabler sur au moins 105 décibels, soit le bruit d'un marteau-piqueur à 2 mètres !

Peut-on se tatouer comme les hommes préhistoriques ?

Oui ! Deux tatoueurs ont même essayé sur leur peau la technique utilisée il y a plus de 5300 ans pour réaliser les tatouages d'Ötzi, « l'Homme des glaces », retrouvé momifié dans les Alpes en 1991. Conclusion : le rendu après cicatrisation indique qu'il s'agissait d'une méthode de piqûre à la main, point par point, encore employée par les tatoueurs traditionnels du Pacifique. À l'Âge du cuivre, le pigment privilégié était la suie et l'outil probablement une longue aiguille, d'après une étude archéologique comparative des divers systèmes de tatouages, publiée en mars 2014.



NASA / Robert Markowitz

VEILLIT-ON MOINS VITE EN ORBITE QUE SUR TERRE ?

Oui, mais à condition d'y rester ! Tel semble être le résultat d'une étude de la Nasa qui a comparé Scott Kelly (à droite), 340 jours passés dans la station spatiale internationale en 2015, et son jumeau Mark, resté sur Terre. Au retour de l'astronaute, les chercheurs ont constaté que ses télomères, les extrémités des chromosomes qui raccourcissent avec le vieillissement, s'étaient allongés dans l'espace, comme si ces cellules avaient rajeuni. Mais cet effet s'est avéré éphémère et a cédé la place en quelques jours à un vieillissement accéléré. Les scientifiques peinent à expliquer ce rajeunissement spatial, d'autant que le confinement, l'absence de gravité et les rayonnements cosmiques sont un immense stress pour l'organisme.

Comment les **bébé**s anglais prenaient-ils l'air en 1930 ?

Suspendus à la fenêtre, au-dessus de la rue ! Cette étonnante cage à bébés, inventée par l'Américaine Emma Read et brevetée en 1923, répondait aux recommandations pédiatriques de l'époque, notamment celles du Dr L. Emmett Holt. Selon son concept d'*airing* (aération, en anglais), respirer un air frais renforçait le système immunitaire et la santé des tout-petits. L'argument, d'ailleurs, est encore avancé aujourd'hui par les défenseurs de la sieste scandinave en extérieur. En revanche, terminées les cages urbaines : les bombardements de la Seconde Guerre mondiale et le développement de la circulation automobile ont eu raison de ce moyen extrême au Royaume-Uni !



Hulton-Deutsch / Getty Images

Est-il dangereux de ne pas roter ?

C'est une maladie, décrite pour la première fois en 1987 et baptisée en 2019 « dysfonctionnement cricopharyngé rétrograde », ou « syndrome sans rot ». Les sujets touchés souffrent d'une incapacité de leur muscle cricopharyngé (le sphincter situé entre la gorge et l'œsophage) à se détendre, afin de permettre le passage des gaz vers l'extérieur. Donc concrètement, ils ne parviennent jamais à roter, ce qui leur cause de terribles ballonnements, gargouillis et autres flatulences. Pratiquée depuis 2020, l'injection de toxine botulique (Botox®) dans le muscle cricopharyngé semble être, à ce jour, le traitement le plus efficace et le plus durable. Une fois relâché, ce dernier retrouve en effet le réflexe de l'éruption.

Spideirens / iStockPhoto.com

Pourquoi éternue-t-on souvent plus d'une fois ?

Lorsqu'il s'agit de déloger par la force de l'expiration un microbe, un pollen ou une poussière gênant la muqueuse nasale, un seul éternuement n'est généralement pas suffisant. Et cela malgré une évacuation pouvant atteindre 4,5 m/s* ! L'organisme renouvelle alors l'opération deux, trois fois... ou autant que nécessaire. En revanche, si vous faites partie du quart de la population ayant hérité de la particularité génétique d'éternuer en regardant le soleil, vous aurez constaté que cet éternuement réflexe, dit héliotropique, surgit, quant à lui, de façon isolée.

* Selon une étude parue en 2018.



À QUELLE HAUTEUR GRIMPENT LES ÉCHASSES URBAINES ?

Elles permettent d'atteindre 2 mètres de haut d'un simple saut ! Ce n'est pas tout : ainsi chaussé, on peut bondir de 4 mètres en avant et courir à plus de 30 km/h. Dans le passé, au XVIII^e siècle, les échasses servaient principalement aux bergers landais pour surveiller leurs troupeaux, tout en évitant les zones marécageuses. Ce nouveau design d'échasses urbaines, lui, est dédié aux sportifs. Il est d'ailleurs inspiré des prothèses développées à partir de l'an 2000 pour les athlètes handicapés. Son mécanisme repose sur une lame en fibre de verre flexible, qui se comprime puis se détend comme un ressort sous la pression du pied.



CES SPORTS QUE VOUS NE VERREZ PAS AUX J.O. !

On peut briller ailleurs que sur les pistes d'athlétisme ! Échasses urbaines, plongée dans la boue, lancer de tongs... Choisissez votre terrain de jeu !



Pages réalisées par Taïna Cluzeau



À QUELLE ÉNERGIE CARBURENT LES CAISSES À SAVON ?

La gravité ! Ces bolides bricolés de bric et de broc ne disposent que de quatre roues, d'un volant et de freins. Pas de moteur ou de pédales pour accélérer, seuls la poussée de départ et le dénivelé de la piste assurent leur descente jusqu'à la ligne d'arrivée. Si leur première course remonte à 1904, en Allemagne, les caisses à savon prennent leur essor aux États-Unis, à partir de 1933, quand un commerçant à l'idée de glisser dans les caisses en planches de bois de ses savons des plans pour construire des voitures simples. Aujourd'hui, des centaines de courses ont lieu chaque année en France, et les passionnés s'affrontent même lors d'un très officiel championnat d'Europe !



QUELLE DISTANCE PEUT-ON PARCOURIR EN TYROLIENNE ?

2,83 kilomètres au maximum ! C'est la distance couverte par la plus longue tyrolienne du monde, dans l'émirat de Ras al Khaimah : elle se descend en 3 minutes chrono, avec une pointe à 120 km/h ! On l'emprunte dans une position aérodynamique, allongé, tête en avant, pour éviter de se retrouver bloqué au milieu du trajet. Plus bas, des courroies élastiques ralentissent la progression afin de ne pas finir dans le décor ! En France, la plus longue tyrolienne est celle de la Colmiane, dans les Alpes-Maritimes (en photo) : son parcours de 2,66 kilomètres, qui débute à 1776 mètres d'altitude, est composé de deux sections de 1879 et 784 mètres.

CES SPORTS QUE VOUS NE VERREZ PAS AUX J.O.!



QUELLE EST LA MEILLEURE PLANCHE POUR SURFER SUR UN VOLCAN?

Une planche légère et solide à la fois. Contrairement à l'eau ou à la neige, la pierre basaltique qui forme le dôme d'un volcan est extrêmement abrasive: elle réduirait une planche classique en lambeaux! Pour dévaler cette pente de 728 mètres sur le Cerro Negro, au Nicaragua, les accompagnateurs fournissent une planche en bois large et épaisse dont la semelle est recouverte d'une lame métallique. Vitesse moyenne atteinte: 70 km/h, avec un record à 87 km/h. Il faut bien ça pour fuir une éventuelle éruption... car ce volcan est toujours actif!

Dan Hamlin / Akuma / Hémis



COMMENT METTRE SON ADVERSAIRE K.O. AU CHESSBOXING?

Avec un bon crochet du droit. Cette discipline, apparue en 1992 dans *Froid Équateur*, une des bandes dessinées d'Enki Bilal, est un hybride entre le jeu d'échecs et la boxe anglaise. Aujourd'hui, sa pratique est bien réelle en club, et le chessboxing possède ses championnats d'Europe et du monde. Le combat démarre par un round d'échecs de trois minutes, enchaîné avec un round de boxe de la même durée. Au total, 6 rounds d'échecs et 5 rounds de boxe se succèdent. La victoire se fait par K.O. ou échec et mat (ou par abandon ou dépassement de temps de l'adversaire). En cas de match nul, les juges sont les seuls à pouvoir désigner un vainqueur.

WBO



JUSQU'OU UNE TONG PEUT-ELLE VOLER ?

39,56 mètres ! Cette distance record (établie en 2015) a été enregistrée lors des championnats du monde de lancer de tongs, organisés chaque été en Gironde. Il faut en avoir sous le pied pour remporter le titre, qui se gagne en duo : un lancer est recevable à condition que le premier envoie sa tong le plus loin possible et que le second la rattrape sans qu'elle touche le sol. Attention, toutes les tongs ne sont pas admises à concourir : matériau souple exigé (pas de claquettes en bois !), de taille 36 et d'un poids maximum de 225 grammes. Une cinquantaine d'équipes (adultes et juniors) doivent s'affronter au cours de la 21^e édition, qui aura lieu à Lacanau, le 11 août prochain. S.B.

PhotoPQR/Le Parisien via MaxPPP



COMMENT BIEN NAGER EN EAUX TROUBLES ?

En s'entraînant pour l'épreuve de bog snorkelling, c'est-à-dire de plongée dans les tourbières du pays de Galles ! Organisé pour la première fois en 1985, le défi consiste à parcourir deux longueurs consécutives d'une tranchée de 55 mètres remplie d'eau boueuse, en s'aidant d'un tuba traditionnel, d'un masque de plongée et de palmes. Les records sont enregistrés très précisément : 1 minute, 22 secondes et 56 centièmes chez les femmes, en 2014, et 1 minute, 18 secondes et 81 centièmes pour les hommes en 2018. Il est par ailleurs recommandé de se déguiser pour l'occasion, au cas où l'affaire aurait l'air trop sérieuse !

Christophe JONES/Alamy/Herbes



Aux quatre coins du monde

Si le dépaysement est garanti dans les contrées lointaines, il peut aussi vous saisir en bas de la rue : un lieu insolite, une coutume déroutante... vous voilà transportés ailleurs !

Comment déménager une maison victorienne ?

Non, vous ne rêvez pas ! Aux États-Unis, il est tout à fait possible de déménager sa maison entière, au sens littéral du terme. Dans ce cas, la demeure est bougée si lentement qu'il n'est même pas nécessaire de la vider de ses meubles. La démarche est généralement entreprise pour conserver des bâtiments traditionnels, à l'image de cette bâtisse victorienne de 142 ans, transférée à quelques encablures de son lieu d'origine à San Francisco, en 2021. Des particuliers y ont également recours, pour éloigner leur *home sweet home* d'une route bruyante ou réaliser des économies : en Californie, par exemple, acheter « une maison d'occasion » et la déplacer sur son terrain peut être moins cher qu'en construire une neuve ! Pour ce faire, des sociétés spécialisées séparent les murs des fondations, insèrent des poutres sous l'habitation, le soulèvent grâce à une grue, puis le déposent sur une plateforme convoquée par un camion. En fonction de son poids, jusqu'à plusieurs centaines de tonnes, et de sa taille, il est possible de transporter le bien plus ou moins loin. La manœuvre, d'envergure, peut nécessiter certains aménagements spécifiques sur le parcours à emprunter comme la taille d'arbres ou le démontage temporaire de poteaux électriques.





À quel matériau la grande muraille de Chine doit-elle sa longévité ?

Au riz ! Construit entre le III^e siècle avant J.-C. et le XVII^e siècle de notre ère, ce mur protecteur était divisé en plus de dix mille sections totalisant 21 196 kilomètres. La partie la mieux conservée de la Grande Muraille (6 259 kilomètres) a été édifiée sous la dynastie Ming entre le XIV^e et le XVII^e siècle. Les monticules de terre ou de pierres ont été remplacés, à l'époque, par des briques scellées avec un mélange composé de carbonate de calcium et de riz gluant. Or, les molécules d'amylopectine contenues dans le riz confèrent à ce mortier des propriétés physiques durables : la flexibilité de l'amylopectine améliore la résistance mécanique du mur aux tremblements de terre, tandis que les plantes auraient davantage de mal à s'immiscer entre les parpaings.

Quelle tenue éviter lorsqu'on se rend au Parlement britannique ?

Une armure. Depuis le 30 octobre 1313, une loi en a interdit le port dans l'enceinte du Parlement. Le roi Édouard II d'Angleterre avait alors pris cette résolution devant la tendance des nobles à y venir en armes, afin de faire pression sur lui. Cependant, comme le comte de Lancaster, meneur de l'opposition, continuait de venir en armure, le souverain profita d'une campagne militaire éclair en 1321 pour lui ôter la vie. L'épée, plus symbolique, resta longtemps autorisée au palais de Westminster : au XVIII^e siècle, la perruque d'un parlementaire fut même empalée et soulevée par la lame d'un collègue ! Aujourd'hui, l'épée est interdite, à l'exception de celle du sergent d'armes, chargé du maintien de l'ordre.



Neidbau

Ce terme allemand sans équivalent en français désigne un bâtiment, un mur ou un élément de décoration, généralement de faible valeur, édifié juste pour embêter son voisin. Il est composé de *Neid*, «envie» (dans le sens de jalousie), et *Bau*, pour «bâtiment». Ce concept de «bâtiment de l'envie» fut inscrit dès 1489 dans les lois de la ville de Munich. Celles-ci condamnaient les constructions bâties sans besoin urgent ou sans intérêt significatif pour le propriétaire, mais imposant en revanche de notables inconvénients à son entourage immédiat.

PANIER-REPAS

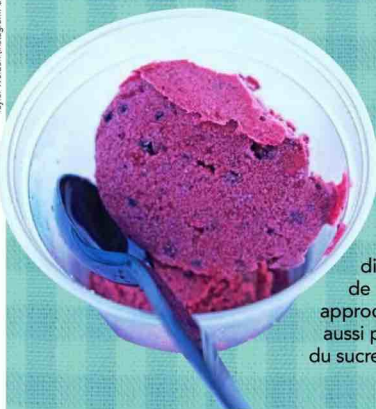
Pourquoi faut-il ouvrir sa boîte de surströmming dehors ?

La pression à l'intérieur de cette conserve suédoise de hareng fermenté risque, à l'ouverture, d'en projeter des morceaux autour. On conseille donc de plonger la boîte dans une baignoire d'eau à l'extérieur. Ce qui évite aussi qu'une émanation nauséabonde n'envahisse la maison : durant sa fermentation, le hareng produit en effet des acides dont les relents de beurre ranci et de vinaigre sont associés à l'odeur d'œuf pourri du sulfure d'hydrogène.



Colours Media / Alamy / Hemis

Taylor Welden (Instagram: @TaylorWelden)



Quelle est la vraie recette de la glace esquimau ?

Loin des clichés, l'akutaq est un plat traditionnel inuit confectionné en Alaska, et dont le terme signifie «mélanger». Chaque famille a sa propre recette mais d'une manière générale, il s'agit de fouetter à la main de la graisse de caribou, d'ours ou de poisson (en fonction de ce qui est disponible), avec de l'huile de phoque ou de l'huile végétale pour obtenir une texture approchant de la crème au beurre. On y ajoute aussi parfois un peu d'eau ou de neige fraîche, du sucre, des édulcorants et des baies de saison.

Neil Satchfield / Alamy / Hemis

Quelle est la saison du caviar mexicain ?

De février à avril. Il s'agit de la période de récolte des escamoles, les larves des fourmis du genre *Liometopum* encore enveloppées dans leur puppe. Mesurant entre 0,5 et 1 centimètre, elles sont très riches en protéines (42%) et auraient un goût de noisette. Dans l'État de Oaxaca, au sud du pays, on les sert généralement grillées dans des tacos. Elles prennent alors la consistance du pop-corn. Ajoutées à un ragoût, elles se révèlent plus crémeuses. Considéré comme raffiné, ce mets était déjà consommé par les Aztèques.



esemilwa / StockPhoto.com

jaaron / iStockPhoto.com



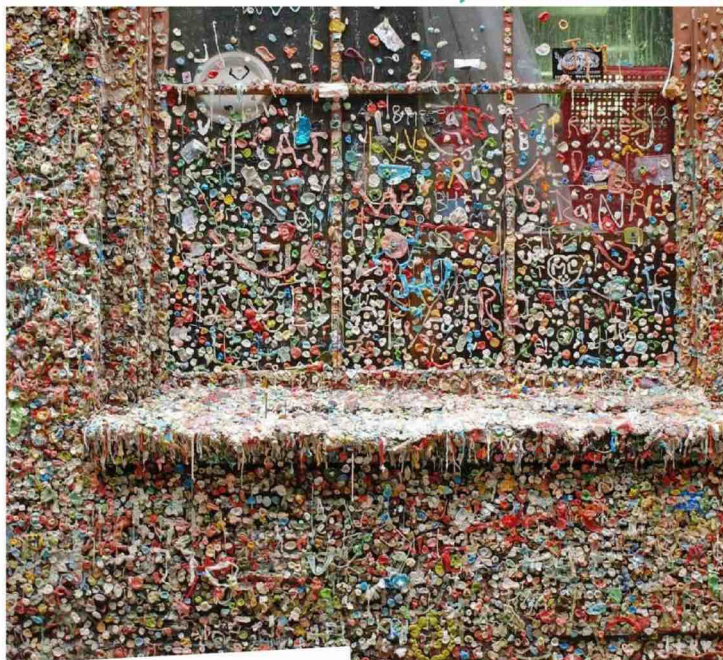
Quel train traverse deux continents ?

Le Transsibérien. Construit entre 1891 et 1916, c'est le plus long réseau ferroviaire du monde avec 9 288,2 kilomètres de rails reliant la Russie de part en part. Voulu par le tsar Alexandre III pour accélérer le développement des vastes territoires de la Sibérie et de l'Extrême-Orient, il démarre en gare de Iaroslavl, à Moscou, située géographiquement en Europe, et atteint son terminus à Vladivostok, en Asie. Soit 87 villes et 990 gares plus loin ! Aujourd'hui, 6 jours sont nécessaires pour traverser le pays avec le train le plus rapide, baptisé Rossiya, contre 15 à ses débuts. Il a fallu attendre 1939 pour que la ligne soit mise totalement à double voie, et la fin de la guerre pour qu'elle soit électrifiée. Pour voyager à bord, comptez 220 euros pour la classe la moins chère, et plusieurs milliers pour les wagons les plus luxueux !

Quel territoire européen est interdit aux femmes ?

La presqu'île du Mont Athos. Ce territoire grec est devenu un haut lieu de la chrétienté en accueillant, depuis le VII^e siècle, ermites et monastères. Au nombre de vingt, ces derniers abritent environ 2000 moines et sont visités chaque année par des milliers de touristes... exclusivement masculins. Cette règle, immuable, est inscrite dans la constitution grecque : aucune femme (dont la présence perturberait la concentration des religieux) n'a le droit de profiter de cette montagne sacrée, jardin offert par Dieu à la Vierge Marie.

Zvonimir Adamić / Alamy / Hemis



andrem / StockPhoto.com

C'est QUOI ?

- 1- Le premier mur-poubelle à chewing-gums, installé à Londres, qui assure leur collecte et recyclage mensuel.
- 2- Une œuvre d'art réalisée en 24 heures par le public d'un musée de Singapour, seul pays où les chewing-gums sont interdits.
- 3- Des chewing-gums collés par milliers dans une rue de Seattle, aux États-Unis, devenue une attraction touristique.

Réponse : 3. Ce Gum Wall, portion de mur recouverte de chewing-gums, se situe à Seattle, dans la rue Post Alley. Les premiers chewing-gums y ont été collés au début des années 1990 par les spectateurs du théâtre situé à l'angle de la rue, tandis qu'ils faisaient la queue pour avoir le film *Coup de foudre à Seattle*, dans lequel on voit Jennifer Aniston et Aaron Eckhart coller leur propre chewing-gum sur le mur. Cette scène a alors attiré plusieurs milliers de fans qui couvrent depuis le mur de gommes multicolores jusqu'à en faire une œuvre d'art collective.

Quelle ville est assise sur des tonnes de diamants ? La petite cité médiévale de Nördlingen, en Allemagne. Il y a 15 millions d'années, un astéroïde d'un kilomètre de diamètre s'est écrasé sur ce coin de Bavière. La pression et les températures extrêmes ont transformé le graphite présent dans le sol en plus de 3 000 tonnes de diamants, selon les calculs du chercheur Ralf Schmitt. Les habitants ne se sont aperçus de rien avant les premières études scientifiques de 1960 : ces pierres précieuses sont microscopiques (0,3 mm de longueur pour 0,02 mm d'épaisseur) et... sans valeur commerciale !



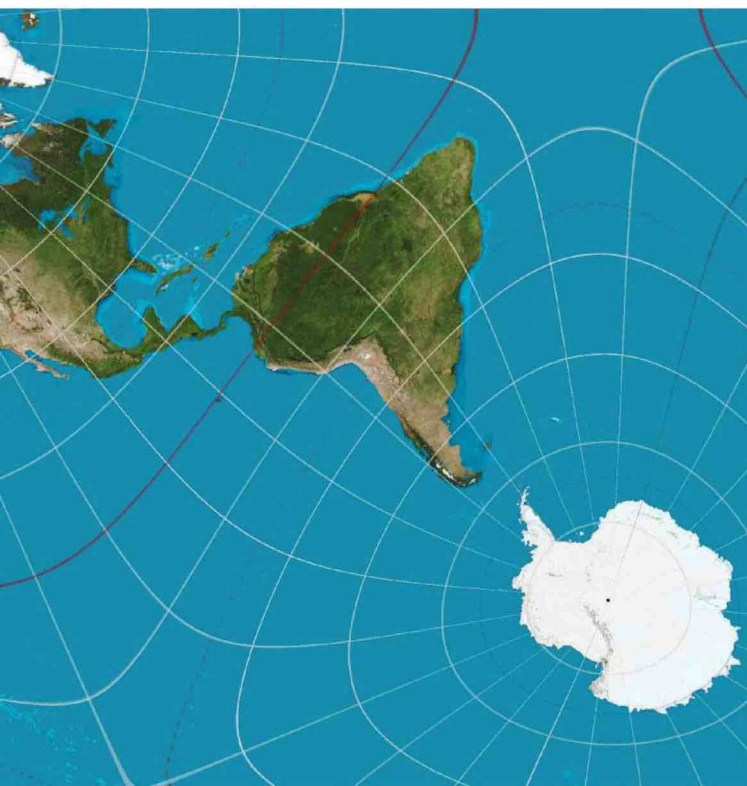
Que montre ce planisphère ?

Les six continents dans leurs vraies proportions, contrairement à la familière carte du Mercator. Cette dernière, créée au XVI^e siècle par le géographe flamand Gerardus Mercator, est une projection de la sphère terrestre sur un plan qui conserve les angles nécessaires à la navigation. Or, ce planisphère devenu la « norme » sur la planète, en propose, à l'évidence, une vision déformée. En effet, la projection Mercator fait apparaître l'Afrique et l'Amérique du Sud moins vastes qu'elles ne le sont en réalité. Sur la carte ci-dessus, ces distorsions visuelles ont été corrigées donnant aux océans et continents une représentation plus fidèle. On doit cet « AuthaGraph » à Hajime Narukawa. Ce Japonais a eu l'idée, en 1999, de diviser une mappemonde en 96 triangles, puis de la modéliser pour en faire une pyramide. En dépliant ensuite les côtés de la pyramide, il a obtenu ce nouveau planisphère sans déformation des distances.

VRAI OU FAUX ?

Il y a tant d'îles en Indonésie que le pays ne connaît pas leur nombre exact

Vrai ! Officiellement, la loi indonésienne reconnaît 17 508 îles, dont 922 habitées en permanence. Cependant, ce chiffre varie de 13 000 à 25 000 selon les inventaires ! En cause : les différences de paramètres pris en compte, à commencer par la taille minimum des îles. Une étude menée en 2022 décomptant celles de plus de 0,001 km² (une surface d'un peu plus de 30 mètres par 30) en a ainsi répertorié 13 558, dont 87% de moins d'1 km². Autre paramètre variable : le référencement ou non des îles disparaissant à marée haute. Mais il n'y a pas que leur nombre qui fait débat, leur dénomination aussi : selon les bases de données, 6 044 à 16 671 noms existent pour désigner ces bouts de terre !



Fellagotti / Wikimedia Commons



Althones / StockPhoto.com

COMBIEN DE TEMPS FAUT-IL POUR FAIRE LE TOUR DE L'ARBÉZIE ?

Quelques minutes. Car cette entité du massif jurassien est en fait un hôtel bâti à cheval sur deux pays. À l'origine, le rez-de-chaussée et les six premières marches de l'escalier se trouvaient en France, et l'étage en Suisse. En 1958, son propriétaire, le résistant Max Arbez, a pu le transformer en micro-nation, et s'est proclamé prince Max I^{er} d'Arbézie !

QUELLE BONNE BLAGUE DURE DEPUIS 1947 DANS LE HAUT-DOUBS ?

Alors qu'un hôtelier lui demande sur le ton de la plaisanterie son laissez-passer pour entrer en République du Saugeais, le préfet du Doubs, en visite sur ce territoire regroupant onze communes, répond du tac au tac : « À une république, il faut un président ! ». Quatre présidents du Saugeais se sont succédé depuis, et mettent à l'honneur leur région.

OÙ MARCHER SUR LAÀS-VEGAS BOULEVARD ?

Dans le Béarn. Le maire de la commune de Laàs (140 habitants) a en effet renommé la rue principale du village sur le modèle de la célèbre artère américaine, et disposé des étoiles pour rendre hommage aux artistes venus s'y produire. L'édile, jamais à court d'idées, a aussi fait de Laàs une principauté (on peut y demander son passeport !) depuis 2014.

Sur quelles côtes d'Afrique rencontre-t-on des manchots ?

Au Cap, en Afrique du Sud. En effet, ces oiseaux ne vivent pas seulement sur les côtes glacées d'Antarctique ! Les colonies du Cap constituent d'ailleurs la première espèce de manchots découverte par les navigateurs européens au XV^e siècle. On les trouve aussi sur les îles au large du Mozambique, ainsi qu'en Namibie et au Gabon. Leur population est toutefois en chute libre : de 2 millions à la fin du XIX^e siècle, il n'en restait que le quart en l'an 2000, et 55 000 en 2010. Les manchots du Cap sont, depuis cette date, classés en danger d'extinction, en raison des activités humaines et du dérèglement climatique.



anouchka / StockPhoto.com



QUEL RITUEL EN FAIT BONDIR CERTAINS À CASTRILLO DE MURCIA ?

El Colacho ! Il s'agit d'un festival qui se tient chaque année à la mi-juin dans ce village situé au nord de l'Espagne. La tradition veut qu'un ou deux hommes, vêtus de costumes jaune et rouge représentant le diable, sautent par-dessus des matelas sur lesquels sont allongés... des bébés ! Ce rituel, pratiqué depuis 1620 (apparemment sans accident majeur), est censé protéger les nouveaux-nés de la maladie et du péché. À l'issue de la cérémonie, ils sont d'ailleurs baptisés par le prêtre du village.

Quel folklore !

QUI BOUGE LES PIÈCES AUX ÉCHECS DE MAROSTICA ?

Elles avancent elles-mêmes de case en case ! Car dans cette ville italienne proche de Venise, c'est avec des personnages vivants que l'on joue aux échecs tous les deux ans, en septembre. La cité célèbre ainsi une partie qui se serait déroulée en 1454 entre deux nobles pour obtenir la main de la fille d'un seigneur de la région. Si les organisateurs reproduisent aujourd'hui d'illustres parties (les déplacements des joueurs de l'époque n'étant pas connus), les costumes, la musique et les parades qui accompagnent le jeu sont, eux, fidèles à la légende.





Frédéric Regnier / Alamy / Hemis

POUR QUI EST RÉSERVÉE LA LOGE N°5 DE L'OPÉRA GARNIER ?

La plaque, apposée sur la porte depuis 2011, est catégorique : cette loge est celle du Fantôme de l'Opéra, le protagoniste principal du roman éponyme de Gaston Leroux, paru en 1910. En réalité, le public peut bien sûr y accéder pour assister à un spectacle... mais qui sait s'il ne s'exposera pas alors à la vengeance du fantôme (Erik, de son petit nom), qui exige dans la fiction que cet emplacement lui soit exclusivement dédié ?

Des traditions centenaires aux objets qui protègent contre le mauvais sort, nos sociétés ne manquent vraiment ni de surprises... ni d'originalité !



À QUOI SERVENT LES FENÊTRES PENCHÉES DANS LES MAISONS DU VERMONT ?

Selon une croyance populaire, les sorcières sur leur balai ne pourraient pas pénétrer dans les maisons par de telles ouvertures. Ce qui leur vaut le surnom de fenêtres de sorcière (*witch windows*). Leur présence sur nombre de bâtiments du Vermont tiendrait en réalité à des raisons pratiques : faute de place en façade et de moyens pour faire du sur-mesure, détourner ainsi une fenêtre classique assure la luminosité à l'étage !

Porte-bonheur

Que doit piquer la corne napolitaine ?

Elle peut être de toutes les tailles, mais sa forme et sa couleur sont toujours les mêmes : cette corne napolitaine, ou *cornicello* en italien, ressemble à un piment rouge. Elle garantit protection, force et fertilité à trois conditions : qu'elle ait été entièrement fabriquée à la main, qu'elle soit un cadeau et qu'elle pique le creux de la main gauche de son destinataire lorsqu'elle est offerte.



Easy_Aa / StockPhoto.com

Que font les taureaux sur les toits au Pérou ?

Les taureaux de Pucará, du nom de cette ville située au sud du pays où les céramistes les fabriquaient déjà il y a plusieurs siècles, trônent fièrement au milieu du faîteage des maisons. Si leur design a depuis évolué sous l'influence des Européens, de la religion catholique ou encore de la mode, ces deux petites figurines sont toujours là pour assurer prospérité, fertilité et joie aux habitants.



Sabana Jane Blackbird / Alamy / Hemis

Est-ce bon signe lorsque l'œil bleu se brise ?

Il est le talisman le plus répandu (et l'un des souvenirs les plus ramenés par les touristes !) en Grèce : ce sont pourtant bien des artisans turcs qui ont, à partir du XVIII^e siècle, développé la fabrication de l'œil bleu dans le pays. Il est réputé conjurer le mauvais sort. Et s'il se brise, ce n'est pas un drame, au contraire : c'est qu'il a rempli sa mission protectrice. Mieux vaut alors rapidement se procurer un nouveau grigri !



Beni Yamaç / StockPhoto.com



VOIR DU PAYS

Que fabrique-t-on dans ces ateliers du bout du monde ?

- 1- Des tapis de soie à Samarkand, en Ouzbékistan
- 2- Des chapeaux panamas à Pile, en Équateur
- 3- De l'artisanat en fique (une fibre végétale) à Curiti, en Colombie
- 4- Des nouilles traditionnelles à Taiwan

Narda Gogorea / Alamy / Hemis



A

....



B

....

Rejoy / iStockPhoto.com



C

....



D

....

Eduardo Esai / iStockPhoto.com

C'EST OÙ DÉJÀ ?

1/ LEQUEL DE CES DEUX PAYS POSSÈDE LES TERRES LES PLUS AU NORD ?

- A - LE CANADA B - LA FINLANDE

2/ QUEL EST LE PLUS VASTE DES CONTINENTS ?

- A - L'AMÉRIQUE B - L'ASIE

3/ AVANT PARIS CETTE ANNÉE, ET TOKYO EN 2021, OÙ ONT ÉTÉ ORGANISÉS LES PRÉCÉDENTS J.O. D'ÉTÉ ?

- A - LONDRES ET RIO B - PÉKIN ET LONDRES

4/ OÙ SE TROUVENT LES CÉLÈBRES TEMPLES D'ANGKOR ?

- A - EN THAÏLANDE B - AU CAMBODGE

5/ QUELLE VILLE ABRITE LE PARLEMENT EUROPÉEN ?

- A - STRASBOURG B - BRUXELLES

6/ OÙ LE PREMIER TOURNOI DE TENNIS INTERNATIONAL A-T-IL VU LE JOUR EN 1877 ?

- A - À WIMBLEDON B - À ROLAND-GARROS

7/ DANS QUEL PAYS CIRCULE LA PLUS VIEILLE LOCOMOTIVE ENCORE EN SERVICE DEPUIS 1855 ?

- A - EN INDE B - AUX ÉTATS-UNIS

8/ DANS QUELLES MONTAGNES LA LOIRE PREND-ELLE SA SOURCE ?

- A - LE JURA B - LE MASSIF CENTRAL

9/ QUEL PAYS COMPTE LE PLUS DE SOMMETS DE 8000 MÈTRES OU PLUS ?

- A - LA CHINE B - LE NÉPAL

10/ LE LAC BAÏKAL SE SITUE EN...

- A - OUBÉKISTAN B - RUSSIE

11/ OÙ SE DRESSENT LES PLUS ANCIENNES PYRAMIDES DU MONDE, VIEILLES DE 4500 ANS ?

- A - EN ÉGYPTÉ B - AU PÉROU

12/ QUEL EST LE PAYS LE MOINS DENSÉMENT PEUPLÉ DE LA PLANÈTE ?

- A - LA MONGOLIE B - LA NAMIBIE

13/ COMBIEN DE PAYS TRAVERSE LE FLEUVE AMAZONE ?

- A - 5 B - 3

14/ QUEL EST LE SEUL DRAPEAU AU MONDE À NE PAS ÊTRE RECTANGULAIRE ?

- A - CELUI DU NÉPAL B - CELUI DU LIECHTENSTEIN

15/ QUEL EST LE VOLCAN LE PLUS ACTIF DE FRANCE ?

- A - LE PITON DE LA FOURNAISE
B - LE PITON DES NEIGES

FAITES VOS JEUX!

SOLUTIONS P. 95

À BONNE DISTANCE

Retracez le tour du monde de Maxime, étapes et kilomètres parcourus, à partir de son journal de voyage : Mon premier voyage, de Paris à Montréal, a été deux fois plus court que le quatrième. La distance entre la deuxième et la troisième ville comporte quatre chiffres qui sont aussi ceux, dans un autre ordre, donnant la distance entre Taïwan et Stockholm. Entre l'Amérique du Sud et l'Afrique, j'ai parcouru 4 fois plus de kilomètres qu'au cours de la dernière étape. Je suis parti de Sydney pour la 5^e étape et j'ai voyagé 1234 kilomètres de moins qu'entre Montréal et Rio.

Villes étapes : Cape Town, Montréal, Rio, Stockholm, Sydney, Taïwan

Distances : 1516 km, 5502 km, 6064 km, 7186 km, 8204 km, 8420 km, 11004 km

	DÉPART	ARRIVÉE	DISTANCE
1	P A R I S		K M
2			K M
3			K M
4			K M
5			K M
6			K M
7		P A R I S	K M

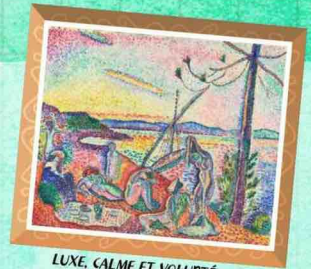
SUR LE BOUT DE LA LANGUE

Au fil des siècles, la langue française s'est nourrie de termes issus d'autres dialectes. Pour chaque mot de la colonne de gauche, saurez-vous trouver à quelle langue de la colonne de droite il a été emprunté ?

PYJAMA	NÉERLANDAIS
CAMARADE	ANGLAIS
NÉNUFAR	TCHÈQUE
SKI	ARABE
ZÈBRE	NORVÉGIEN
ANORAK	ITALIEN
ROBOT	INUIT
CRAVATE	ESPAGNOL
PAQUEBOT	CROATE
BANQUE	PERSAN
MATELOT	PORTUGAIS

L'INVITATION AU VOYAGE

Ces vers, extraits de *L'Invitation au voyage* de Charles Baudelaire, ont été mélangés. Remettez dans l'ordre ce poème issu du recueil *Les Fleurs du mal*, publié en 1857. Le premier vers est le numéro 4.



LUXE, CALME ET VOLUPTÉ,
HENRI MATISSE (1904)

- | | |
|--|---------------------------------------|
| 1 - D'aller là-bas vivre ensemble ! | 8 - Songe à la douceur |
| 2 - Aimer à loisir, | 9 - Si mystérieux |
| 3 - Là, tout n'est qu'ordre et beauté, | 10 - Brillant à travers leurs larmes. |
| 4 - Mon enfant, ma sœur, | 11 - De ces ciels brouillés |
| 5 - Pour mon esprit ont les charmes | 12 - Luxe, calme et volupté. |
| 6 - Les soleils mouillés | 13 - Aimer et mourir |
| 7 - Au pays qui te ressemble ! | 14 - De tes traîtres yeux, |



NASA/JSC

Peut-on toujours voir les traces de pas des astronautes sur la Lune?

Oui, et même plus de 50 ans après l'alunissage de la mission Apollo 11. Le sol lunaire est en effet recouvert de régolithe, une couche de poussière de 5 à 15 mètres d'épaisseur dans laquelle les empreintes se sont imprimées. En l'absence de vent et de pluie, ces traces n'ont pas bougé. En revanche, dans plusieurs milliers d'années, le régolithe qui évolue aussi en suspension au-dessus du sol lunaire les aura peut-être ensevelies. Ces grains de poussière sont par ailleurs très effilés: cauchemar des astronautes, ils ont endommagé leurs semelles, leur matériel, et se sont infiltrés partout dans les véhicules spatiaux, les imprégnant d'une odeur de poudre à canon brûlée!

QUEL EST LE PREMIER OBJET À AVOIR ÉTÉ DÉPOSÉ SUR LA LUNE?

Une poubelle! Elle a atterri sur le sol lunaire avant même que Neil Armstrong y fasse ses premiers pas historiques. L'astronaute américain l'a jetée en descendant l'échelle de son vaisseau. Ce sac, rempli de déjections et d'emballages vides, apparaît clairement sur la première photo prise à la surface de notre satellite. Au total, 96 sacs ont été abandonnés ainsi par les missions successives.

Qu'est-ce qui fait trembler la Lune?

35 000 secousses lunaires ont été mesurées par des sismomètres entre 1969 et 1977. La plupart ont été provoquées par l'impact d'astéroïdes et de météorites, ou par l'attraction de la Terre, qui étire la structure interne liquide de la Lune, à des centaines de kilomètres de profondeur. Des séismes majeurs, équivalents à 5,5 sur l'échelle de Richter, se sont aussi produits: ils seraient dû aux roches lunaires qui se contractent et se fissurent, sous l'effet de leur refroidissement progressif depuis 4,5 milliards d'années.

DEMANDEZ LA LUNE!

Découvrez 12 infos éclairantes sur notre satellite, du premier pas de

À QUOI RESSEMBLE LA LUNE EN AUSTRALIE ?

Parce que la planète bleue est ronde, on voit logiquement la Lune sous un angle différent selon l'endroit où l'on se trouve. De cette manière, les habitants de l'hémisphère Sud, comme les Australiens, voient la Lune « à l'envers » par rapport à ceux de l'hémisphère Nord. Ainsi, ce que les Français perçoivent comme le « haut » de la Lune correspond pour les Australiens à ce qu'ils observent dans la partie « basse » de notre satellite.



Qui est le vrai Buzz l'Éclair ?

Le personnage de *Toy Story* est directement inspiré de Buzz Aldrin, le deuxième astronaute américain de la mission Apollo 11 à avoir posé le pied sur la Lune en 1969, après son compatriote Neil Armstrong. Edwin Eugene Aldrin, qui appréciait peu son prénom, l'a officiellement fait changer en Buzz dans les années 1980. C'était le surnom que lui donnait sa sœur cadette, butant sur le mot *brother* (frère), qui devint « buzzer », puis « Buzz ».

Voit-on un lapin ou un homme sur la Lune ?

Avec un peu d'attention, il est possible d'observer les deux motifs. Cela s'appelle une paréidolie, une tendance instinctive à trouver des formes familières dans ce que l'on regarde. Ainsi, nombre de légendes se sont forgées pour donner un sens aux taches sombres apparaissant à la surface lunaire : silhouette d'un homme ramassant du bois, criminel ayant volé ses voisins, géant kidnappant des enfants... Si l'image d'un visage demeure la plus communément admise dans l'hémisphère Nord, plus on descend vers l'hémisphère Sud (lire à droite), plus la forme dessinée par le jeu d'ombres des mers lunaires se transforme. Jusqu'à laisser entrevoir plutôt un lapin à grandes oreilles !



l'Homme, le 21 juillet 1969, aux futures missions lunaires de 2025.

Pourquoi bombarde-t-on la Lune de faisceaux lasers depuis 50 ans ?

Pour mesurer le plus exactement possible la distance Terre-Lune ! Soit 384 467 kilomètres en moyenne (car l'orbite de la Lune est elliptique), calculés d'après le temps de parcours aller-retour (environ 2,5 secondes) d'un laser dirigé vers le satellite depuis un observatoire terrestre. Cinq réflecteurs ont en effet été posés sur le sol lunaire durant les différentes missions des années 1970, afin de réfléchir la lumière envoyée par les observatoires astronomiques. La connaissance fine du mouvement de la Lune a permis aux scientifiques de démontrer la présence d'un noyau liquide en son centre, et d'observer son éloignement progressif de notre planète à une vitesse constante de 3,8 cm/an.



NASA/GSC

PEUT-ON ÊTRE ALLERGIQUE À LA LUNE ?

Oui, à sa poussière ! Tous les astronautes ont souffert d'éternuements et de nez congestionné une fois de retour dans leurs vaisseaux, et exposés à la poussière lunaire déposée sur leurs équipements. Le plus gravement touché a été Harrison Schmitt, en 1972, sur la mission Apollo 17. À l'époque, ces « rhumes des foin lunaires » n'avaient duré que quelques jours. Mais, à l'aube d'explorations nouvelles de notre satellite dès 2025, se pose la question de la potentielle toxicité de cette poussière.

Y a-t-il de l'eau sur la Lune ?

L'eau n'est présente que sous forme de glace au fond des cratères situés aux pôles et restant en permanence dans la pénombre. Car en l'absence d'atmosphère, l'eau liquide se vaporise et, une fois à l'état gazeux, est décomposée par les rayons solaires. Cette eau lunaire proviendrait d'astéroïdes ou de comètes ayant percutés notre satellite.

À VOS AGENDAS

21 AOÛT 2024

SATURNE SE FAIT MANGER À 2H44
DU MATIN, LA LUNE GRIGNOTERA LES ANNEAUX DE LA 6^e PLANÈTE JUSQU'À LA FAIRE TOTALEM ENT DISPARAÎTRE EN À PEINE 30 SECONDES. AVEC UNE LUNE PLEINE À 95%, LE PHÉNOMÈNE SERA PARTICULIÈREMENT ENT VISIBLE AVEC UN PETIT TÉLÉSCOPE.



18 SEPTEMBRE 2024

LA LUNE S'ÉCULPSE. NOTRE SATELLITE PASSERA PARTIELLEMENT DANS L'OMBRE DE LA TERRE À PARTIR DE 4H12 DU MATIN. LE PHÉNOMÈNE, DÙ À L'AUGMENT DU SOLEIL PROJETANT L'OMBRE DE LA TERRE SUR LA LUNE, DURERA UN PEU PLUS D'UNE HEURE.



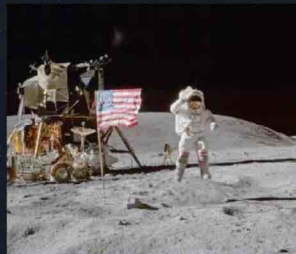
DEMANDEZ LA LUNE!

Quelle heure est-il sur la Lune ?

Aujourd'hui, chaque pays utilise son heure officielle ou le Temps Universel Coordonné (UTC) pour suivre ses programmes lunaires. Mais la multiplication de ces missions pose la question de s'accorder sur un temps propre à la Lune. À noter, par ailleurs, que du fait d'une gravité moindre, le temps lunaire s'écoule plus vite que sur Terre. Le décalage constaté est de 58,7 microsecondes par jour.

DÉS TARDIGRADES SONT-ILS INSTALLÉS SUR LA LUNE ?

En 2019, une sonde israélienne contenant des tardigrades s'y est écrasée. Or, ces animaux, des organismes microscopiques mesurant entre 0,1 et 1,2 millimètre, survivent à des températures extrêmes ainsi qu'à des doses élevées de rayons gamma. Le risque de leur prolifération existe donc. Toutefois, des scientifiques jugent improbable qu'ils aient pu survivre au crash.



NASA/JSC

Pourquoi les hommes deviennent-ils des wallabys sur la Lune ?

La gravité y est moins importante que sur Terre : on s'y sent six fois plus léger. Un homme de 80 kilos a ainsi l'impression de n'en peser que 13 (soit approximativement le poids d'un wallaby) et il est possible d'y sauter six fois plus haut et plus loin que sur Terre. Cependant, engoncés dans leur scaphandre, les astronautes ont du mal à se relever en cas de chute. Pour avancer, la meilleure solution reste donc d'effectuer des petits sauts, à l'image du marsupial. Toutefois, le futur modèle de combinaison spatiale américaine, plus flexible, devrait largement faciliter leur démarche.

OCTOBRE 2024

À PARTIR DU 11, UN ASTRE S'ÉLÈVE AU-DESSUS DE L'HORIZON. DÉCOUVERTE

L'ANNÉE DERNIÈRE, LA COM ÈTE C/2023 A3 Tsuchinshan-ATLAS, CORPS DE GLACE DE QUELQUES KILOMÈTRES DE DIAMÈTRE EN ORBITE AUTOUR DU SOLEIL, PASSERA AU PLUS PRÈS DE LA TERRE. PLUS BRILLANTE QUE VÉNUS, ELLE SERA VISIBLE À L'ŒIL NU, LE SOIR JUSQU'AU 20.



18 DÉCEMBRE 2024

MARS DISPARAIT. C'EST AU TOUR DE LA PLANÈTE ROUGE DE PASSER DERRIÈRE NOTRE SATELLITE. L'OCCULTATION DÉBUTERA À 9H29, LE MATIN, ET PRENDRA FIN UNE HEURE PLUS TARD. L'OBSERVATION NE SERA CEPENDANT PAS FORCÉMENT ÉVIDENTE, DU FAIT DE LA LUMIÈRE INOSITÉ DIURNE.



Valim Editor / Wadanyang / StockPhoto.com

Du grand art

En fait de culture, l'imagination est reine ! Les cochons s'envolent, les passages piétons sont amovibles, les Islandais privés de télé et les pigeons férus de peinture !

Quel est le prénom de Barbie ?

Barbara. La célèbre poupée de Mattel doit son prénom à la fille de sa créatrice, l'américaine Ruth Handler, et son compagnon Ken, à son fils, Kenneth. Barbie « voit le jour » le 9 mars 1959, au Salon international du jouet de New York où elle est présentée pour la première fois. Dans les années 1960, les éditions new-yorkaises Random House, qui publient des livres racontant les aventures de Barbie et Ken, leur attribuent des noms : Barbara Millicent Roberts et Kenneth Sean Carson. Mais avant d'inventer une vie entière à sa Barbie, Ruth Handler s'est inspirée d'une autre poupée, nommée Lilli. D'origine allemande, cette dernière était depuis le début des années 1950 un personnage de bande dessinée du quotidien d'outre-Rhin *Bild Zeitung*. Une pin-up à son effigie était disponible dans les bars-tabacs, tant Lilli était populaire, notamment auprès des hommes. Malgré sa réputation sulfureuse, même les enfants ont fini par l'adopter ! Ruth Handler l'a rapportée d'un voyage en Europe et trois ans plus tard, en a produit sa version : la poupée-mannequin Barbie était née, héritant de la poitrine généreuse et des mensurations de Lilli !



À quoi jouent les holmésologues ?

L'holmésologie (ou *sherlockiana* pour les anglophones) est l'étude approfondie des aventures littéraires de Sherlock Holmes. À travers des débats, conférences ou articles, les holmésologues discutent de la chronologie des faits, analysent les personnages récurrents, voire traquent les éventuelles incohérences dans les pages du « Canon ». Est qualifié ainsi l'ensemble des 4 romans et 56 nouvelles de sir Arthur Conan Doyle, mettant en scène le célèbre détective. Certains fans (pas tous !) pratiquent aussi la reconstitution holmésienne : à la manière des amateurs de cosplay, ils se déguisent pour ressembler à leur héros ou aux autres protagonistes présents dans les enquêtes (comme ci-contre, à Londres en 2014, pour une tentative de record du monde). Des voyages en groupe sont même organisés sur les sites majeurs de l'œuvre du romancier britannique !



QUI NE CONNAÎT PAS L'ACTEUR AMÉRICAIN SHEB WOOLEY ?

Personne ne le connaît, et pourtant : il a enregistré le cri de Wilhelm, un son cartoonnesque que l'on retrouve en clin d'œil dans des centaines de longs métrages comme *Le Seigneur des anneaux*, *Batman* ou *Kill Bill*. L'acteur enregistre sa voix en 1951 pour *Les Aventures du capitaine Wyatt* et l'extrait, conservé dans les archives, est répertorié : « Bruit d'un homme mangé par un crocodile ». Il est inséré ponctuellement dans d'autres productions jusqu'à ce qu'en 1970, Ben Burt, l'ingénieur du son des films *Star Wars*, l'utilise pour la chute d'un stormtrooper. Le cri devient alors l'un des premiers mèmes du cinéma !

COMBIEN DE FOIS LA FRANÇAISE PAULA MAXA A-T-ELLE ÉTÉ TUÉE ?

Flagellée, pendue, coupée en tranches, ébouillantée, recollée à la vapeur, désossée, enterrée vivante, empoisonnée, brûlée vive... En tout, Paula Maxa est morte des milliers de fois... sur scène ! Entre 1917 et 1933, la comédienne est en effet spécialisée dans les rôles de victimes au Grand-Guignol, un genre théâtral adepte des histoires macabres. Elle est d'ailleurs baptisée « la femme la plus assassinée du monde ». Ce surnom sera choisi par Franck Ribière pour son film sorti en 2018 et centré sur la vie de la comédienne, peu à peu tombée dans l'oubli après avoir quitté les planches en 1933.

Qui dit « *Play it again, Sam* » dans *Casablanca*? Personne. C'est une légende. Lorsque Ilsa Lund aperçoit Rick, elle dit au pianiste : « *Play it once, Sam, for old time's sake [...]* *Play it, Sam, play as times go by* ». Le phénomène est le même que pour la réplique culte « Luke, je suis ton père » qui n'est pas non plus le vrai dialogue dans *Star Wars*. Luke : « Il [Obiwan] a dit que c'est vous qui avez tué mon père ». Dark Vador : « Non, je suis ton père ». Ces approximations permettent à la réplique d'être plus courte, tout en étant directement compréhensible. Elles synthétisent l'idée phare du dialogue et rencontrent ainsi un succès plus important. Mentionnées dans de nombreux films, elles ne nous laissent aucune chance de nous souvenir des citations originales !

LES PIGEONS PRÉFÈRENT-ILS LES PEINTURES DE MONET OU DE PICASSO ?

On ne sait pas encore où va leur préférence mais en tout cas, ils sont tout à fait capables de différencier ces deux styles de peintures : respectivement l'impressionnisme et le cubisme. Il suffit de les entraîner en les récompensant par de la nourriture, comme le fait l'éthologue Shigeru Watanabe, un Japonais qui a consacré une bonne partie de sa carrière à étudier les capacités de différenciation visuelle du pigeon. Même en passant les peintures en noir et blanc ou en floutant leurs contours, ces volatiles continuent de les reconnaître ! Ce n'est que si on retourne celles de Monet tête en bas (celles de Picasso, plus géométriques, ne posent pas de problème) que les pigeons montrent des difficultés. Encore plus surprenant : ces oiseaux sont capables de différencier des dessins d'enfants catégorisés comme bons ou mauvais par un référent humain, et ce même si le dessin est morcelé et mélangé... une habilité que même l'homme ne possède pas !



Quel record a établi la pièce la *Souricière* d'Agatha Christie ?

Celui de la pièce de théâtre restée la plus longtemps à l'affiche. Cette histoire de meurtre au sein d'une auberge où échouent huit personnages bloqués par la neige, et au dénouement inattendu, a été jouée la première fois en 1952. Couronnées de succès, ses représentations se sont ensuite enchaînées pendant 68 ans sans interruption. À l'Ambassadors Theatre d'abord, puis au St Martin's Theatre de Londres. Las ! En mars 2020, la pandémie de Covid 19 laisse le rideau baissé pendant 14 mois. Depuis, la pièce a repris et a atteint les 29 500 représentations en février dernier. Au fil des années, le décor a changé : seule l'horloge posée sur la cheminée appartient à la mise en scène originale. Et si *La Souricière* triomphe toujours, c'est peut-être parce l'identité du meurtrier est bien gardée : les spectateurs s'engagent en effet à ne rien dévoiler !





VISITES GUIDÉES



Où se trouvent les salles de bains du château de Versailles ?

Aucune n'a été prévue lors de sa construction au XVIII^e siècle. À l'époque, l'eau chaude est soupçonnée de véhiculer des maladies et l'on se lave en se frictionnant le corps avec des linges imbibés d'alcool. Si Louis XIV y fait aménager un appartement des bains en 1680, c'est seulement pour s'y relaxer avec sa favorite. Ce n'est qu'au XVIII^e siècle, sous Louis XV, que les appartements privés de la famille royale sont équipés de baignoires pour « l'hygiène ».

La tour Eiffel est-elle moins grande si on penche la tête ?

L'estimation de sa taille varie en effet en fonction de notre position ! Une étude consistant à interroger des étudiants sur les dimensions de différents bâtiments a montré que lorsqu'ils se penchaient légèrement vers la gauche, ils donnaient une estimation moins élevée qu'en se penchant vers la droite. Ça marche aussi avec le nombre d'habitants d'un pays ou les pourcentages d'alcool dans une boisson. Cette impression serait due à notre tendance à nous figurer mentalement les nombres augmentant de gauche à droite : on associerait notre main et notre champ visuel gauches aux petits nombres ; et notre main droite, aux grands.



Quelle femme a servi de modèle pour la statue de la Liberté ?

Cela demeure un véritable mystère. Son sculpteur, le Français Frédéric Auguste Bartholdi, ne s'est probablement pas inspiré d'une, mais de plusieurs femmes pour façonner le monument. À commencer par le visage de sa mère. Yeux sévères, long nez, mâchoire carrée sont autant de points communs entre ses traits et la statue inaugurée à New York en 1886. L'artiste a aussi certainement été influencé par l'effigie de la déesse romaine Libertas, très représentée à la fin du XIX^e aux États-Unis : elle apparaissait sur les pièces de monnaie et dans nombre d'œuvres en tant que symbole de la liberté.



Zuri Summer / Alamy / Hemis / William Warby / Wikimedia Commons



QUEL ÉTAT AMÉRICAIN EST LE MOINS COOL POUR REGARDER NETFLIX ?

Le Tennessee. Dès 2011, cet État américain a voté une loi pour que le vol ou le partage de mots de passe liés à l'utilisation de plateformes de contenus comme Spotify ou Netflix soit interdit. Le délit, défini avant que Netflix n'annonce lui-même la limitation du partage des comptes en 2018, peut coûter jusqu'à 2500 dollars d'amende et un an de prison.

DEPUIS QUAND LES ISLANDAIS ONT-IL LE DROIT DE REGARDER LA TÉLÉ LE JEUDI ?

1986 ! En Islande, les premiers programmes télé ne furent lancés qu'en 1966 et seulement deux soirs par semaine. Par la suite, les émissions se multiplièrent mais aucune n'était prévue le jeudi. C'était le jour de congé de la petite équipe télé. La première fois que l'écran fut allumé un jeudi, ce fut en octobre 1986, à l'occasion d'une rencontre à Reykjavik entre le président américain Ronald Reagan et le dirigeant soviétique Mikhail Gorbatchev.

Leporello

Il s'agit d'un livre dont les pages se déplient tel un accordéon. D'origine asiatique, cette technique permettait de plier le papier des rouleaux de bambou trop usagés afin de pouvoir les conserver plus longtemps. À la mode en Europe au XVIII^e siècle, ce livre doit son nom à l'opéra de Mozart *Don Giovanni*, dans lequel Leporello, le valet du séducteur, en déploie un. L'objet a alors pris le nom de ce personnage, une figure de style nommée antonomase.



Auquart Gregory / Wikimedia Commons



Quel tour de cochon le vent a-t-il joué au groupe Pink Floyd en 1976 ?

Lors d'une séance photo à Londres pour la jaquette de leur nouvel album *Animals*, une bourrasque embarque la star du shooting : Algie, le cochon volant. Roger Waters, le leader de Pink Floyd, a en effet décidé d'illustrer la pochette avec un porc en plastique de 12 mètres de long gonflé à l'hélium, arrimé devant une vieille centrale à charbon. Problème : les câbles sont arrachés par le vent... Or le tireur d'élite, embauché pour agir en cas de problème, est en retard ! Algie sème donc la pagaille au-dessus de l'aéroport d'Heathrow, provoquant l'annulation de plusieurs vols. Avant d'atterrir au sud-est de Londres, dans le Kent où il effraie les vaches d'un fermier furibond ! D'autres images du cochon, capturées le lendemain sans incident, seront décevantes et Algie sera finalement incrusté dans une des photos prises lors du repérage des lieux.

Brian Rasic / Getty Images

Quelle célèbre statue possède plus de 1000 tenues ?

Le Manneken-Pis, à Bruxelles. D'abord simple statuette réalisée en 1619 pour décorer une des nombreuses fontaines qui approvisionnent la cité en eau au Moyen Âge, elle devient progressivement un symbole de la ville. Dès le XVII^e siècle, une tradition veut qu'on l'habille à l'occasion de certaines festivités, mais sa collection ne compte alors que quelques tenues confectionnées par les autorités belges. À l'issue de la Première Guerre mondiale, les donateurs affluent pour rhabiller la statue et son nombre de costumes explose. Aujourd'hui, le Manneken-Pis reçoit entre 20 et 30 habits par an. 1140 pièces composent ainsi sa garde-robe. Chacune est validée par le Collège des Bourgmestres et Échevins de la Ville de Bruxelles, puis inaugurée durant une journée avant de rejoindre la collection.



Quelle bibliothèque mettait autrefois ses lecteurs en cage ?

La Marsh's Library, en Irlande, la plus ancienne bibliothèque publique du pays. Elle est édifée au début du XVIII^e siècle à Dublin à la demande de l'archevêque Narcissus Marsh, qui l'approvisionne avec une partie de ses propres collections, soit plus de 10000 livres. Mais en 1760, plus de mille volumes manquent au catalogue ! Afin d'éviter que lecteurs ne volent les ouvrages, il est décidé qu'ils ne pourront désormais plus les consulter que sous surveillance dans la salle de lecture, ou installés entre deux rayons, dans des cages fermées à clé !



C'est QUOI ?

- 1- Un passage piéton pliable à poser sur n'importe quelle rue, imaginé par des inventeurs loufoques.
- 2- Une reconstitution organisée en 2019 pour les 50 ans de l'album *Abbey Road* des Beatles, à laquelle chacun pouvait participer.
- 3- Une illusion d'optique particulière (baptisée anamorphose) dans les rues de Londres en 2022, en hommage au groupe de rock anglais.

Réponse : 1. Pas sûr qu'il soit très légal de déployer ce passage piéton pliable sur les routes à fort trafic, mais vous pouvez au moins le contempler au Nonseum, le musée autrichien du non-sens, fondé en 1994 à Hermbaumgarten, un village de 720 habitants. Fritz Gall et quatre autres artistes locaux ont eu l'idée de sa création après avoir organisé, pour plaisanter, une foire aux inventions absurdes qui attirait plus de 5000 personnes ! Outre le passage piéton, plus d'une centaine d'objets loufoques comme un tourne-fourchette à spaghetti, des enveloppes à boutonner ou encore un peigne pour chauves y sont exposés.

C'EST QUI L'ARTISTE ?

1/ QUEL PEINTRE EST CÉLÈBRE POUR SES MONOCHROMES BLEUS ?

- A - PIERRE SOULAGES B - YVES KLEIN

2/ EN 1980, ELLE EST LA PREMIÈRE FEMME À ENTRER À L'ACADÉMIE FRANÇAISE :

- A - MARGUERITE YOURCENAR B - MARGUERITE DURAS

3/ HENRI BEYLE ÉTAIT CONNU SOUS LE PSEUDONYME DE...

- A - STENDHAL B - VOLTAIRE

4/ QUI CHANTE FLOWERS, LE MORCEAU LE PLUS STREAMÉ EN 2023 ?

- A - TAYLOR SWIFT B - MILEY CYRUS

5/ QUEL ACTEUR FRANÇAIS FAIT LA VOIX OFF DU FILM LE FABULEUX DESTIN D'AMÉLIE POULAIN ?

- A - JEAN ROCHEFORT B - ANDRÉ DUSSOLLIER

6/ QUEL PEINTRE A ÉTÉ LE PREMIER À ÊTRE EXPOSÉ AU LOUVRE DE SON VIVANT ?

- A - PABLO PICASSO B - AUGUSTE RENOIR

7/ LAQUELLE EST ENTRÉE AU PANTHÉON ?

- A - GEORGE SAND B - JOSÉPHINE BAKER

8/ LEQUEL DE CES CHANTEURS AVAIT DES YEUX DE COULEUR DIFFÉRENTE ?

- A - DAVID BOWIE B - JOHN LENNON

9/ QUELLE BANDE DESSINÉE A REÇU LE PRIX PULITZER ?

- A - CORTO MALTESE, D'HUGO PRATT
B - MAUS, D'ART SPIEGELMAN

10/ QUELLE PHOTOGRAPHE AMÉRICAINE EST CÉLÈBRE POUR SES AUTOPORTRAITS ?

- A - CINDY SHERMAN B - ANNIE LEIBOVITZ

11/ QUEL MUSICIEN FRANÇAIS DÉTIENT LE RECORD DU MONDE DU PLUS GRAND CONCERT ?

- A - DAVID GUETTA B - JEAN-MICHEL JARRE

12/ QUELLE SCULPTRICE A RÉALISÉ LA SÉRIE DES NANAS ?

- A - NIKI DE SAINT-PHALLE B - LOUISE BOURGEOIS

13/ QUELLE ÉCRIVAINNE A ÉTÉ LA PREMIÈRE FEMME À RECEVOIR LE PRIX NOBEL DE LITTÉRATURE, EN 1909 ?

- A - VIRGINIA WOOLF B - SELMA LAGERLÖF

14/ QUEL RÉALISATEUR A REÇU CETTE ANNÉE UNE PALME D'OR D'HONNEUR À CANNES ?

- A - FRANCIS FORD COPPOLA B - GEORGE LUCAS

15/ LES AVENTURES D'ASTÉRIX LE GAULOIS SONT NÉES EN 1959 :

- A - DESSINÉES PAR UDERZO, SCÉNARISÉES PAR GOSCINNY
B - DESSINÉES PAR GOSCINNY, SCÉNARISÉES PAR UDERZO

CHAMPION EN TITRES

Au Québec, les films hollywoodiens prennent souvent un autre titre que celui sous lequel on les connaît en France. Sapez-vous deviner quel blockbuster se cache derrière ces titres classés au box-office de la Belle Province ?



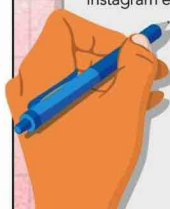
Mr.Timoty / iStockPhoto.com

EN VERS ET CONTRE TOUT

En 2023, les ventes de livres de poésie ont enregistré une augmentation de 22% ! Non seulement la poésie a le vent en poupe, mais elle séduit un public jeune, via les réseaux sociaux. Symbole de ce phénomène, l'instapoète canadienne **Rupi Kaur**: 4,5 millions d'abonnés sur Instagram et quatre recueils de poésies publiés depuis 10 ans, vendus à 12 millions d'exemplaires dans 40 langues !

Lequel n'a-t-elle pas écrit ?

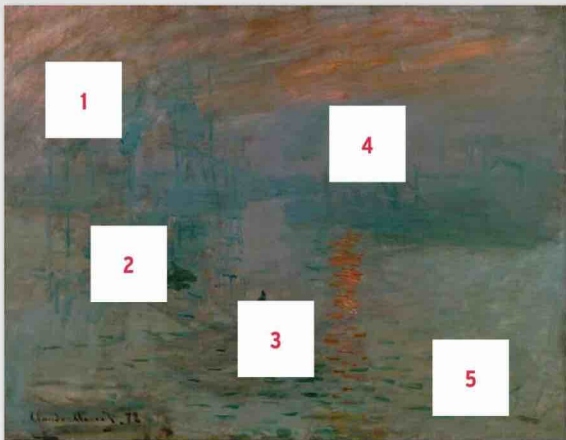
- 1- Folles herbes des champs
2- Le Soleil et ses fleurs
3- Lait et miel



FAITES VOS JEUX!

SOLUTIONS P. 95

UNE PETITE TOUCHE DE PEINTURE



a Le tableau de Claude Monet, *Impression, soleil levant*, est considéré comme l'œuvre fondatrice de l'impressionnisme: il y a tout juste 150 ans, en 1874, la présentation de cette toile dépeignant le port du Havre va donner son nom à ce mouvement artistique devenu aujourd'hui l'un des plus célèbres du monde. Cinq détails en ont été extraits: saurez-vous redonner sa place à chacun?



Wikimedia Commons / Alamy / iStockPhoto.com

SI TU T'IMAGINES

SI TU T'IMAGINES, FILLETTE FILLETTE

LE PETIT CHEVAL BLANC

IL EST MORT PAR UN ÉCLAIR BLANC,
TOUS DERRIÈRE ET LUI DEVANT

HEUREUX QUI COMME ULYSSE

QUAND REVERRAI-JE, HÉLAS, DE MON PETIT VILLAGE
FUMER LA CHEMINÉE, ET EN QUELLE SAISON

EN SORTANT DE L'ÉCOLE

TOUT AUTOUR DE LA TERRE
NOUS AVONS RENCONTRÉ
LA MER QUI SE PROMENAIT

IL N'Y A PAS D'AMOUR HEUREUX

RIEN N'EST JAMAIS ACQUIS
À L'HOMME NI SA FORCE
NI SA FAIBLESSE NI SON COEUR

AIMER À PERDRE LA RAISON

AIMER À N'EN SAVOIR QUE DIRE
A N'AVOIR QUE TOI D'HORIZON

À DEUX VOIX

Relier ces extraits de poèmes au nom de leur auteur, puis à celui de l'artiste qui les portés en musique.

PAUL FORT

JULIETTE GRÉCO

RAYMOND QUENEAU

GEORGES BRASSENS

JOACHIM DU BELLAY

YVES MONTAND

JACQUES PRÉVERT

RIDAN

LOUIS ARAGON

JEAN FERRAT



Warmworld / iStockPhoto.com

imageart / iStockPhoto.com

MarBare / iStockPhoto.com

Passer au **vert** !

Et si vous preniez un grand bol d'air ? L'esprit léger comme une plume, laissez-vous porter par le merveilleux spectacle de la nature. La beauté et l'ingéniosité de sa faune et de sa flore n'ont pas de limites !



Où admirer le paysage depuis un tunnel ?

En Suisse, dans la station de Birg, située à 2677 mètres d'altitude. Cette vue à couper le souffle fait partie de la *Thrill Walk* (la « promenade du frisson »), un parcours à sensations fortes installé dans le massif alpin. Gratuit, il est toutefois vivement déconseillé aux personnes sujettes au vertige : sur 200 mètres à flanc de rochers s'enchaînent une passerelle de verre, du caillibottis à bétail, un pont de cordes et ce tunnel grillagé de 8 mètres de long ! Mieux vaut lever les yeux vers les cimes plutôt que de regarder en bas au moment de ramper pour le franchir... Un téléphérique grimpe ensuite au sommet du Schilthorn, pour atteindre le Piz Gloria. Ce restaurant, immortalisé en 1969 dans le film *Au service secret de Sa Majesté* (et financé par la production) réalise une rotation à 360° pour régaler ses convives avec un déjeuner panoramique !



Roberto Mosca / Sygna / Getty Images

Quelle est la mélodie du bonheur pour une vache ?

En 2001, deux psychologues anglais ont démontré que les vaches, dont la fréquence cardiaque est plutôt lente (moins de 100 battements par minute) ont une lactation plus productive si on leur diffuse des chansons calmes. Ainsi, elles préfèrent des titres comme *Bridge over Troubled Water* du duo Simon & Garfunkel ou *What a Difference a Day Makes* d'Aretha Franklin plutôt que des morceaux plus rythmés tels que *Space Cowboy* de Jamiroquai ou *Back in the USSR* des Beatles. Certaines musiques comme le reggae ou celles du répertoire classique, interprétées ici par les élèves de la Scandinavian Cello School dans une ferme danoise, ont un effet apaisant sur le rythme cardiaque et respiratoire des animaux. A contrario, les bovins goûtent peu le rock, trop stressant. Un volume sonore adapté ainsi que le respect de plages de silence sont aussi essentiels pour leur bien-être.



Pourquoi certaines fleurs poussent-elles en tapis ?

Cette stratégie leur permet de remédier au manque de pollinisateurs efficaces au début du printemps. C'est le cas de l'anémone des bois (en photo ci-contre), qui se développe en un tapis de clones : grâce à son rhizome, sa tige souterraine qui pousse de quelques centimètres chaque année, elle colonise peu à peu le sol en produisant de nouvelles pousses, au patrimoine génétique identique à la plante d'origine. Ce mode de reproduction par défaut est un processus beaucoup plus lent que les fécondations par les insectes ou via la dispersion des graines par le vent. Ainsi, admirer un vaste tapis de ces petites fleurs blanches ou roses couvrant les feuilles mortes à partir du mois de mars est l'indicateur d'une forêt ancienne et en bonne santé.



Carsten Steiberg / Scandinavian Cello School



Michaë Westmorland / Getty Images

Où prendre un bain de collagène ?

Au milieu des centaines de milliers de méduses dorées nageant dans les eaux du lac Ongeim'li Tketau, dans l'archipel océanique des Palaos. Le corps de ces êtres spongieux et urticants, comme celui des anémones de mer et des coraux, est constitué de mésoglye, une gelée riche en eau et en collagène. Mais n'oubliez pas y faire un bain rajeunissant pour votre épiderme ! Au contraire ! Entre 13 et 15 mètres de profondeur se trouve une couche d'eau à très forte concentration en sulfure d'hydrogène. La présence de ce poison et la nécessité de protéger les méduses expliquent pourquoi la plongée avec bouteilles est interdite dans ce lac.



beatfoto / iStockphoto.com

QUEL NOM D'OISEAU A DE QUOI FAIRE PERDRE SON LATIN ?

Dans plusieurs langues, la dinde porte un nom qui évoque sa supposée origine géographique. Nous l'appelons ainsi (contraction de poule d'Inde) parce que les conquistadors l'ont découverte au Mexique, en croyant être arrivés aux Indes. Les Anglophones la nomment turkey par confusion avec la pintade, importée au Royaume-Uni depuis Constantinople. En portugais, on l'a baptisée peru comme le pays d'Amérique latine, tandis qu'en arabe classique, la dinde est littéralement un poulet « roumi », probablement parce que ce sont les Européens qui l'ont apportée de l'autre côté de la Méditerranée. La dénomination originelle en nahuatl, la langue du Mexique remontant à la période aztèque, était « grand oiseau monstrueux » : peu sympathique pour l'animal mais sans risque d'incident diplomatique !

À quoi ressemble la liane caméléon ?

Impossible de donner une description académique de *Boquila trifoliolata* : cette liane originaire des forêts d'Argentine et du Chili change la couleur, la longueur, la forme, et jusqu'aux nervures de ses feuilles pour ressembler... aux plantes autour d'elle ! À côté de deux espèces distinctes, la liane caméléon peut même présenter des feuilles différentes sur une seule tige ! Le mécanisme, unique, d'une telle prouesse échappe encore aux chercheurs. Certains supposent qu'elle capte des composés chimiques des végétaux voisins, d'autres penchent plutôt pour un transfert de gènes. Pour l'heure, aucune de ces hypothèses n'est confirmée. S. B.



PAS TOUCHE!

D'où le pitohui bicolore tient-il son surnom d'oiseau poubelle ?

La population de l'île de Nouvelle-Guinée, où ce passereau est très commun, le désigne ainsi car il ne peut être mangé à moins d'avoir été plumé, écorché et préparé selon une recette très spécifique. Un ornithologue américain a compris pourquoi en 1990 : le pitohui bicolore est l'un des rares oiseaux venimeux ! Sa peau, ses plumes et son tissu musculaire contiennent une toxine très proche de celle du venin des grenouilles dendrobates d'Amérique latine. Ce poison n'est pas sécrété par le pitohui, mais par des coléoptères dont il se nourrit. Cela permet à l'oiseau de stocker et réemployer la toxine contre ses propres prédateurs.

Wirestock / iStockPhoto.com

COMBIEN DE TEMPS PEUT VIVRE LA PLANTE MILLÉNAIRE ?

C'est sans doute l'arbre le plus fascinant de la planète ! Découverte par le botaniste autrichien Friedrich Welwitsch en 1859, la *Welwitschia mirabilis* porte seulement deux feuilles (qui se déchirent en lambeaux sous l'effet du vent), sur un tronc souterrain affleurant au ras du sol. Cette plante, qui pousse naturellement dans le désert de Namibie, peut effectivement vivre des centaines sinon des milliers d'années. La « plante millénaire », comme on l'appelle aussi, reste un mystère pour les scientifiques aujourd'hui : cette espèce dite « relique » est unique en son genre dans la grande famille végétale. S.B.



Biodiversity Heritage Library

Quelle créature sous-marine fait bloop ?

Enregistré en 1997 dans les profondeurs du Pacifique Sud, entre le Chili et l'Antarctique, le bloop est un son qui a intrigué les scientifiques durant une quinzaine d'années. Cette ultra-basse fréquence détectée pendant près d'une minute à plus de 5 000 kilomètres à la ronde était-elle le cri d'un géant des abysses ? L'explication apportée en 2012 est moins fantastique : le bloop était en réalité le bruit généré par un tremblement de glace, un séisme dans un iceberg.

VRAI OU FAUX ?

Tous les pandas sont noir et blanc

Faux ! Il en existe de très rares brun et blanc. Parmi eux, les sept pandas bruns recensés dans le monde appartenant à la sous-espèce de pandas géants de Qinling, du nom de la montagne chinoise dont ils sont originaires. En mars dernier, des généticiens du pays ont montré que cette variation de pelage est liée à une mutation sur un seul gène de pigmentation, transmissible aux descendants. Une explication scientifique à un mystère de plus de quarante ans, qui n'empêchera malheureusement pas les pandas bruns d'être rejetés par leurs congénères noir et blanc dans les parcs où ils vivent ensemble en captivité.

Qui ose visiter le jardin d'Alnwick ?

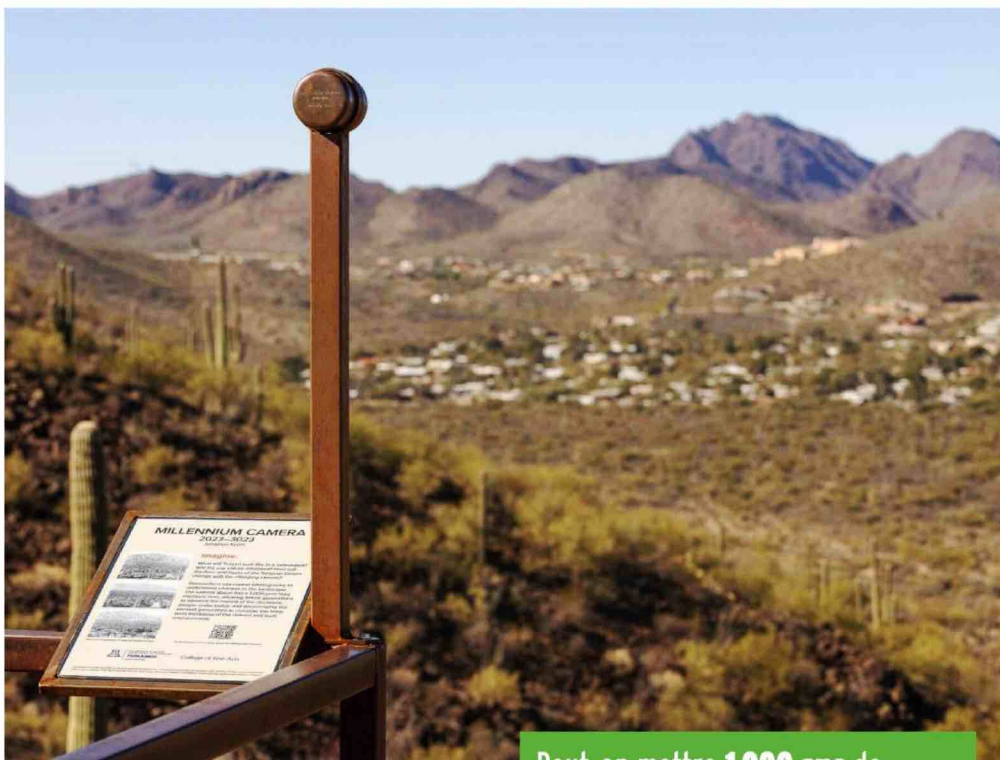
Ce parc botanique du nord de l'Angleterre abrite depuis 2005 le Jardin empoisonné (*Poison Garden*), une section clôturée dont on ne franchit les lourdes portes en fer noir qu'avec un guide. Et pour cause : cette partie du jardin cache une centaine de plantes toxiques comme la grande ciguë, la belladone ou la gympie gympie, ici en photo. Surnommée « la reine des orties », cette variété tropicale provoque des douleurs comparables aux brûlures à l'acide. Ses poils urticants, assez légers pour être transportés par le vent, sont particulièrement dangereux, et sa toxine reste nocive même dans les feuilles mortes.

POURQUOI NE FAUT-IL PAS ERGOTER SUR LA QUALITÉ DE LA FARINE ?

L'ergot du seigle, de son nom latin *Claviceps purpurea*, est un champignon vénéneux qui peut parasiter la plupart des céréales. La consommation de pain à base de farine contaminée provoque l'ergotisme : des crises convulsives, maux de tête, diarrhées, vomissements, hallucinations et psychose.

L'intoxication par l'ergot serait l'explication médicale de nombreux cas de « possession démoniaque » décrits au Moyen Âge. Le nettoyage des grains en minoterie permet aujourd'hui d'éliminer le champignon. La dernière intoxication majeure en France remonte à 1951, à Pont-Saint-Esprit dans le Gard. Du « pain maudit » avait entraîné des symptômes chez plus de 250 personnes, l'internement d'une cinquantaine ainsi que le décès de sept d'entre elles.





LE MOT

Stigmates

Aussi appelés spiracles, ces orifices percés dans l'exosquelette des insectes, de chaque côté de leur corps et sur le thorax, permettent à l'air extérieur de pénétrer dans leur réseau de trachées. Comme les insectes n'ont pas d'alvéoles pulmonaires, la surface d'échange entre oxygène et dioxyde de carbone est le stigmate lui-même. Certains poissons cartilagineux (raies et requins notamment) en ont également, en plus de leurs branchies. Ce sens zoologique du terme « stigmate » vient du grec ancien, l'origine du mot signifiant piqure. Elle désigne ainsi, par extension, l'ouverture minuscule par laquelle les insectes respirent.

Peut-on mettre 1 000 ans de paysage sur une seule photo ?

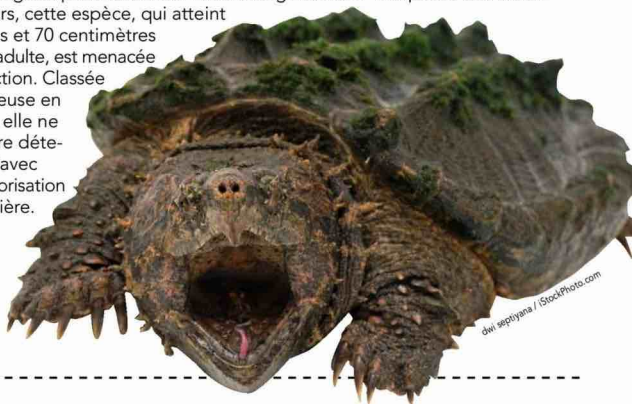
Telle est l'ambition de l'artiste et philosophe américain Jonathon Keats, avec cet appareil photo à très long temps de pose, baptisé *Millennium Camera*. Dans ce boîtier cylindrique en cuivre installé à Tucson, en Arizona, un trou de la taille d'une épingle laisse pénétrer un fin rayon de lumière du soleil. Il va former progressivement une image inversée sur la surface photosensible du fond du boîtier. Les éléments immuables, comme les montagnes, devraient apparaître nettement alors que les individus et les constructions plus temporaires auront un aspect plus flou, quasi fantomatique. L'artiste, qui entend ainsi interroger l'impact des actions humaines sur les paysages, a déjà disposé à Berlin il y a dix ans, une dizaine de *Century Cameras*, des objectifs reposant sur le même principe. Avec un vernissage prévu... en mai 2114 !

Comment mesure-t-on la hauteur d'un arbre ?

En y grimant ! Même si les outils laser et radar sont en plein essor, en matière de dendrométrie (la science de la mesure des arbres), c'est la technique dite « du ruban » qui reste la plus précise pour déterminer la hauteur totale d'un végétal remarquable. Le cordiste se hisse le plus haut possible dans l'arbre, marque sa position à la craie sur l'écorce, et évalue la distance qui le sépare de la cime à l'aide d'une perche télescopique. À partir de la marque, il laisse dérouler un mètre ruban le long du tronc jusqu'à environ 1,30 mètre du sol, ce qui indique la taille du deuxième tronçon. La mesure précise entre l'extrémité du ruban et le sol est ensuite estimée par un télémètre. La hauteur totale de l'arbre est obtenue en additionnant ces trois données.

COMMENT CHASSE LA TORTUE ALLIGATOR ?

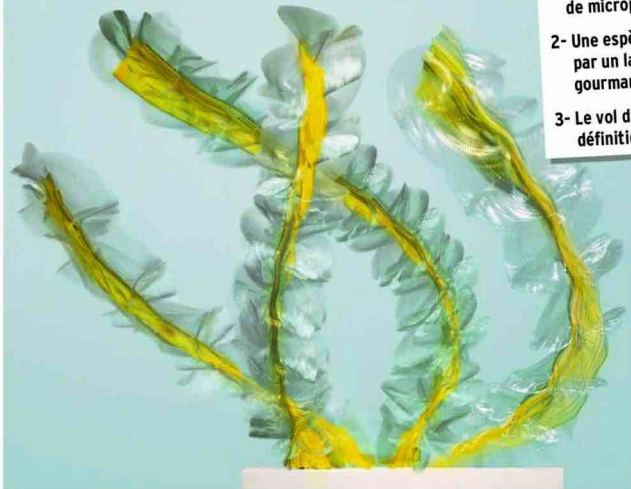
Comme un pêcheur qui agite l'hameçon et l'appât placés à l'extrémité de sa ligne. Sauf que chez cette tortue carnassière endémique des cours d'eau et marécages d'Amérique du Nord, la canne à pêche est sa langue ! Elle possède un petit appendice en forme de ver, qu'elle agite pour attirer les proies imprudentes directement dans sa gueule. Et là, sa vélocité à refermer sa gueule fait mentir tous les stéréotypes sur la lenteur des tortues. Grâce à la puissance de sa mâchoire, cet animal dont la carapace dentelée rappelle aussi l'alligator peut sectionner net un doigt humain ! Très prisée des collectionneurs, cette espèce, qui atteint 100 kilos et 70 centimètres à l'âge adulte, est menacée d'extinction. Classée dangereuse en France, elle ne peut être détenue qu'avec une autorisation particulière.



dai sepiyana / iStockPhoto.com

C'est QUOI ?

- 1- Une algue résiliente, qui a absorbé les particules de microplastiques polluant ses eaux environnantes.
- 2- Une espèce de poireau génétiquement modifiée, conçue par un laboratoire gallois, dont la croissance est moins gourmande en eau.
- 3- Le vol d'un insecte décomposé grâce à la vidéo haute définition d'un entomologiste de Caroline du Nord.



Réponse : 3. Le vol de ce petit pléocoptère vert, insecte des bords de cours d'eau, a été filmé par l'entomologiste et vulgarisateur scientifique américain Adrian Smith, à plus de 400 images par seconde. Le photographe espagnol Xavi Bou a ensuite retravaillé la superposition sur le même cliché de nombreux plans de la vidéo, donnant ainsi une interprétation artistique du mouvement de l'insecte. Selon l'espèce, les images évoquent des fleurs, des sculptures, des créatures animales... Des années plus tôt, cet artiste avait déjà établi un premier pont avec la science en utilisant photo et vidéo pour rendre visible sur une image les traces de vols d'oiseaux dans le ciel.

C'EST BÊTE, JE LE SAVAIS...

1/ LESQUELS ONT SIX PATTES ?

- A - LES INSECTES B - LES ARAIGNÉES

2/ EN MONTAGNE, COMMENT S'APPELE LE VERSANT EXPOSÉ AU NORD ?

- A - L'UBAC B - L'ADRET

3/ LEQUEL DES DEUX EST UN REPÈRE POUR LES MARINS EN MER ?

- A - L'ABER B - L'AMER

4/ DANS QUEL HÉMISPÈRE TROUVE-T-ON DES PINGUINS ?

- A - NORD B - SUD

5/ TOUS LES POINTS DE LA TERRE SITUÉS SUR UN MÊME MÉRIDIEN ONT LA MÊME...

- A - LONGITUDE B - LATITUDE

6/ LAQUELLE EST UNE ESPÈCE D'ORCHIDÉE ?

- A - LA VANILLE B - LA MUSCADE

7/ UN DÉSERT DE ROCHES EST UN :

- A - ERG B - REG

8/ LE CRAPAUD...

- A - COASSE B - CROASSE

9/ COMMENT S'APPELE LA ZONE DÉCOUVERTE À MARÉE BASSE ?

- A - LE MARNAGE B - L'ESTRAN

10/ LE CROISEMENT ENTRE UNE JUMENT ET UN ÂNE DONNE :

- A - UN BARDOT B - UNE MULE

11/ LA COULEUR DE LA PANTHÈRE NOIRE EST DUE AU MÉLANISME. IL S'AGIT EN FAIT :

- A - D'UN JAGUAR B - D'UN LÉOPARD

12/ COMMENT S'APPELE LA FORÊT DE CONIFÈRES QUI CEINTURE LE PÔLE NORD ?

- A - LA TAÏGA B - LA TOUNDRA

13/ LES CHAMPIGNONS SONT-ILS DES PLANTES ?

- A - OUI B - NON

14/ L'ÉCORCE DU SAULE BLANC EST À L'ORIGINE...

- A - DE L'ASPIRINE B - DU PARACÉTAMOL

15/ COMBIEN DE BOSSES LE DROMAIRE PORTE-T-IL ?

- A - 1 B - 2

AU PIED DE LA LETTRE

Lucy fête ses 50 ans... plus 3,3 millions d'années !

Le plus célèbre squelette d'hominidé au monde a été découvert en 1974 en Éthiopie, par une équipe d'une trentaine de scientifiques, dont le Français Yves Coppens.

Les 52 morceaux de cet *Australopithecus afarensis*, une espèce éteinte et lointaine cousine de la nôtre, ont bouleversé nos connaissances sur les origines de l'homme. Savez-vous quelle chanson, passant en boucle sur les radios de l'époque, a inspiré aux chercheurs le prénom de Lucy ?

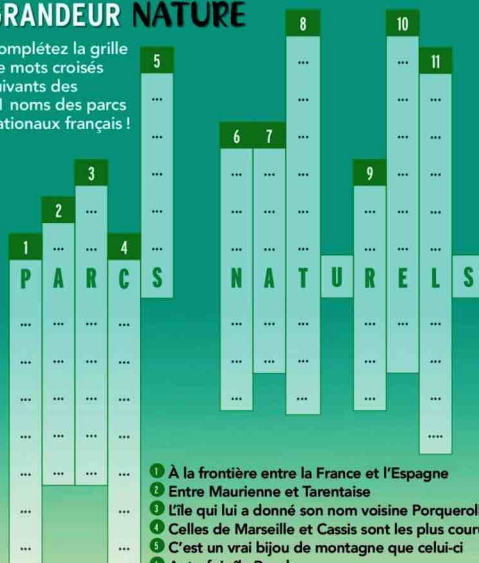
Découvrez son titre en écartant les lettres B, F, G, V, R, de l'intitulé ci-dessous !

BFLGVGURCYB VIRRFN TGRVHBE BSKBRY
WFGIVTRBHGVBDBIFARRMGGFBOVNRDGBFS

Tolga TEZCAN / StockPhoto.com

GRANDEUR NATURE

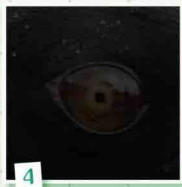
Complétez la grille de mots croisés suivants des 11 noms des parcs nationaux français !



- 1 À la frontière entre la France et l'Espagne
- 2 Entre Maurienne et Tarentaise
- 3 L'île qui lui a donné son nom voisine Porquerolles
- 4 Celles de Marseille et Cassis sont les plus courues
- 5 C'est un vrai bijou de montagne que celui-ci
- 6 Autrefois île Bourbon
- 7 Sa forêt s'y fait amazonienne
- 8 Loup et gypaète barbu y règnent en maîtres
- 9 Dernier-né des parcs, en 2019, en Bourgogne
- 10 Au-dessus de ses causses, une réserve de nuit noire
- 11 On y grimpe à la Soufrière et chute au Carbet

Kristina Blous / StockPhoto.com

SOLUTIONS P. 95



Regardez bien ces oiseaux dans les yeux et redonnez à chacun son identité.

A- FLAMANT ROSE

B- MACAREUX C- AUTRUCHE

D- PIGEON RAMIER

E-CHOUCAS DES TOURS

F- OIE BLANCHE

6- MANCHOT EMPEREUR

H- GRAND CORMORAN

Associez le nombre qui correspond à chaque espèce animale.



LA CREVETTE
A ____ PAIRES
D'ANTENNES

LE CRAPAUD ET
LA GRENOUILLE
ONT DOIGTS

LE VER DE TERRE
A ____ REINS

LA PIEUVRE A CŒURS



LA GUÊPE
A ____ AILES

L'ESCARGOT
A PIED.

LA SEICHE
A ____
TENTACULES

LE HOMARD A
____ PAIRES
DE PATTES

LA GIRAFE
A _____ VERTÈBRES

L'ARAIGNÉE
A _____ YEUX

Dans ses *Histoires naturelles*, publiées en 1896, l'écrivain Jules Renard croque la faune et la flore en courts textes et aphorismes. Saurez-vous deviner de quels animaux il tire ainsi le portrait, à travers ces bons mots ?

Chacune d'elles ressemble
au chiffre 3.
Et il y en a ! il y en a !
Il y en a 3 3 3 3 3 3 3 3 3 3 3.
jusqu'à l'infini.

F _____

Une petite main noire et poilue
crispée sur des cheveux.

A _____

Elle a bien dans la bouche
de quoi se faire un corset,
mais avec ce tour de taille !

B _____

Ce billet doux plié en deux
cherche une adresse de fleur.

P

Cette goutte de lune
dans l'herbe !

V

- FAUX ET USAGE DE FAUX -

Abuser de la crédulité des autres est un art sans cesse réinventé par les rois de l'escroquerie !

DE QUI L'ANGLAIS WILLIAM HOPE TIRAIT-IL LE PORTRAIT AU DÉBUT DU XX^e SIÈCLE ?

Ce spécialiste de la photographie des esprits prétendait être un médium capable de figer des fantômes sur pellicule... Avec une telle promesse, ses clichés ont attiré de nombreux parents et épouses endeuillés durant la Première Guerre mondiale. Toutefois, en 1922, sa supercherie est dénoncée : il réalisait ses apparitions supposément paranormales en jouant de la longueur des prises de vue et du phénomène d'exposition multiple (superposer deux ou plusieurs images sur la même pellicule). La révélation de la fraude ne suffira pas à entamer l'enthousiasme pour ce type de photos. Le père de Sherlock Holmes, l'illustre sir Arthur Conan Doyle, spiritiste convaincu, ira jusqu'à prendre la défense de Hope, qu'il considère comme victime d'une cabale. Un soutien qui lui assurera du travail jusqu'à sa mort, en 1933.

National Media Museum / Wikimedia Commons



QUEL LOUSTIC A FERRÉ UN SACRÉ POISSON EN 1925 ?

Victor Lustig ! En 1925, installé à Paris au luxueux hôtel de Crillon, cet arnaqueur autrichien de haut vol lit dans les journaux que la célèbre tour Eiffel connaît des problèmes de maintenance. Il se fait alors passer pour un haut cadre ministériel et reçoit cinq ferrailleurs afin de leur faire part du projet de la mairie : réduire la tour en pièces détachées. L'un d'entre eux, André Poisson, se laisse bernier et verse à Lustig le montant du contrat. Mort de honte, il n'osera même pas aller voir la police. L'imposteur n'en était pas à son coup d'essai : aux États-Unis, au début des années 1920, il avait réussi à escroquer Al Capone en personne !



Anderson Nascimento / iStockPhoto.com

Library of Congress Prints and Photographs Division Washington, D.C. 20540
 www.loc.gov



Ce devait être l'évènement musical du printemps 2017, ultra-VIP, sur une plage de rêve aux Bahamas: le Fyre Festival a pourtant tourné au fiasco spectaculaire, annulé le jour de son ouverture, laissant en plan les 5 000 participants qui avaient déboursé jusqu'à plusieurs

milliers de dollars pour se procurer leur billet d'entrée! Le tout, sous une pluie diluvienne... L'organisateur américain, Billy McFarland, a été condamné, en 2018, à six ans de prison pour fraude et a dû rembourser 26 millions de dollars. Sitôt libéré, il a commencé à vendre des places... pour une 2^e édition, annoncée pour décembre!



Faussement diplômé en médecine, cet Américain a greffé, à partir de 1918 dans sa clinique du Kansas, des testicules de bouc à des patients qui n'arrivaient pas à avoir d'enfants, puis à des hommes souffrant de troubles de l'érection et de problèmes de prostate. Charlatan mais fin businessman, il facturait l'équivalent actuel de plus de 15 000 dollars des opérations qui consistaient à ajouter des glandes animales dans le scrotum, sans ablation des testicules. Beaucoup de patients sont morts des suites de l'intervention de ce chirurgien autoproclamé. Star médiatique à la tête de sa propre émission de radio, il ne sera interdit d'exercer et traduit en justice qu'en mars 1939.



The Book Worm / Alamy / Hems

LE CHEVAL HANS LE MALIN L'ÉTAIT-IL VRAIMENT ?

Cet étalon, star en Allemagne au début du XX^e siècle, n'était pas le surdoué en mathématiques que son propriétaire et « professeur » Wilhelm von Osten prétendait. En 1904, face à la popularité de Hans, une étude très approfondie a été menée en aveugle par un psychologue : l'équidé a été interrogé sans voir qui le questionnait et l'examineur ne connaissait ni les questions ni les réponses à l'avance. Patatras ! Le cheval échoua alors en calcul comme en lecture... Ce que Hans avait bel et bien appris, ce n'était ni l'arithmétique ni l'allemand, mais les comportements et langages corporels familiers des humains qui le testaient : son extraordinaire capacité à interpréter l'attitude de ses maîtres l'aidait à répondre correctement, et ainsi à être récompensé. Et ça, c'est malin !



Dreamworks / Collection Christophel

QUI A PU ARRÊTER FRANK ABAGNALE ?

Cocoricó ! En 1969, la police française a mis la main sur l'un des escrocs les plus célèbres des États-Unis, immortalisé dans le film *Catch Me If You Can* de Steven Spielberg, en 2002, par Leonardo DiCaprio. Avant ses 21 ans, il avait déjà produit plus de 2,5 millions de dollars de faux chèques et s'était fait passer pour un pilote d'avion, un médecin ou un avocat. Après cinq années de prison, il a employé ses talents au service du FBI, et est devenu (légalement) millionnaire.



photo: (c) Alamy / Hems

Quelles créatures magiques ont peuplé les bois de Cottingley en Angleterre ?

Des fées, selon les clichés pris entre 1917 et 1920 par deux cousines adolescentes, dans cette région du Yorkshire. À l'époque, l'affaire fait grand bruit et cinq photographies les montrant avec de petites créatures ailées passionnent les occultistes. Ce n'est qu'une fois devenues octogénaires, dans les années 1980, qu'Elsie et Frances ont fini par reconnaître avoir truqué les photos grâce à des fées en carton découpées dans un livre pour enfants ! « À l'exception de la cinquième photo, qui était vraie », selon elles.

National Museum of American History, National Portrait Gallery



QUEL PAYS GREGOR MACGREGOR A-T-IL INVENTÉ DE TOUTES PIÈCES ?

Se présentant comme le « cacique du Poyais », un territoire riche et plein de promesses bordant le golfe du Honduras, Gregor MacGregor dupe colons et investisseurs à partir de 1817, et durant plus de 15 ans. Certes, ce mercenaire écossais a bien obtenu du seigneur local 32 000 mètres carrés de terres ; mais elles sont inhospitalières et incultivables ! Cela ne l'empêche pas de vendre son fief comme un eldorado, lui inventant cartes, monnaie, dépliants, blason (à licorne !) et moult documents officiels. En 1822, les 250 premiers arrivés comprennent que le Poyais n'a vraiment rien d'un pays de cocagne : ceux qui survivent au voyage retour dénoncent la supercherie à Londres, sans pour autant que MacGregor ne soit condamné pour fraude.

L'ARNAQUE DES BELTRACCHI ÉTAIT-ELLE DU GRAND ART ?

Pendant des dizaines d'années, Wolfgang Beltracchi, faussaire allemand de talent, a imaginé et peint des toiles disparues et dont il n'existait aucune photo : il a ainsi « signé » des Max Ernst, André Derain, Fernand Léger ou encore Raoul Dufy. Complice, sa femme Hélène se chargeait ensuite de les faire authentifier et de les vendre à de prestigieux marchands d'art. Jusqu'à ce que des analyses chimiques sur un tableau révélèrent l'usage d'un pigment anachronique et fassent s'écrouler leur lucratif business. Condamné en 2011 à de courtes peines de prison, le couple s'est empressé, à sa libération, de glorifier son parcours, multipliant livres, apparitions médiatiques et autres documentaires.



StockPhoto.com, Tomas Kohoutek ; Tetiana Launova ; tomograf ; jamesrazell ; stockroll

picture alliance / Getty Images

Quelle **histoire** !

Laissez-vous cueillir par les petites histoires derrière la grande : anecdotes, vérités improbables et découvertes inattendues s'offrent comme une délicieuse invitation au voyage... dans le temps !

Que portent les Écossais sous leur kilt ?

Rien, selon la tradition. Mais la réalité historique est un peu plus nuancée. Le kilt apparaît en Écosse à la fin du XVI^e siècle, sous la forme d'un grand plaid de laine ceinturé, qui n'évoluera qu'au début du XVIII^e vers la jupe portefeuille que nous connaissons aujourd'hui. À l'époque, il se portait sur une chemise couvrant le corps, des épaules aux genoux. Il y avait donc bien un « sous-vêtement » entre la peau et le tartan, cette étoffe de laine à carreaux emblématique des peuples celtes, dont le motif est à présent associé à un clan précis. La forme moderne du kilt, plat par devant, plissé à l'arrière et assortie d'une large ceinture en cuir est complétée par une épingle fixée au-dessus du genou droit pour éviter au rabat de se soulever et de dévoiler l'anatomie du Highlander... ou pire, un slip, synonyme de faute de goût et menace pour la fertilité ! Le *Scottish Medical Journal* souligne en effet qu'en revêtant un kilt selon la tradition, les testicules sont 3 degrés en dessous de la température du corps, l'idéal pour la production de spermatozoïdes.





Donaldeen Shill / Alamy / Hemis

Construit pour les touristes après-guerre, le Citroën U55 Cityrama a été immortalisé au cinéma dans le film *Zazie dans le métro* de Louis Malle, en 1960.



Société Cityvision

Où a navigué ce bateau-mouche sur roues ?

À Paris ! Au sortir de la Seconde Guerre mondiale, le tourisme reprend son essor et la société d'excursions en autocars Cityrama a besoin de nouveaux véhicules. Le carrossier Currus s'inspire alors des bateaux-mouches et des bus impériaux londoniens pour créer ce Citroën U55 Cityrama, un car au design futuriste, adapté sur un utilitaire de l'époque : le premier autobus sillonne la capitale en 1956. 4,35 mètres de haut, vitré aux deux tiers avec un toit-verrière ouvrant en plexiglas et 50 places assises dans des sièges équipés d'un audioguide individuel en huit langues, les touristes sont comblés. Pourtant, seulement trois exemplaires de cet autobus iconique seront mis en circulation avant la fin des années 1970. Aujourd'hui, seul celui datant de 1959 a survécu. Une collecte participative de la Fondation du patrimoine doit permettre sa restauration en Normandie.

Mortel, et pas commun !

Certains n'y vont pas de main morte
et signent une sortie légendaire
en passant de vie à trépas !

COM M'ENT LE CHINOIS WAN HU A-T-IL EN SIX PIEDS SOUS TERRE ?

En voulant décrocher la Lune ! Au tout début du XVI^e siècle, ce haut fonctionnaire de l'Empire Ming serait mort après avoir équipé une chaise de 47 tubes remplis de poudre à canon. Une fois assis, il aurait donné l'ordre à ses serviteurs d'allumer toutes ces mini-fusées en même temps, pour décoller jusqu'à l'astre lunaire...



À QUELLE CÉRÉMONIE LES HOMMES SE TRISTENNENT-ILS PRÈS DE 90% DES RÉCOM PENSES ?

Aux Darwin Awards. En 2014, des chercheurs de l'université de Newcastle ont calculé que les hommes représentaient plus de 88 % des lauréats de ces prix distinguant chaque année les personnes ayant causé leur mort par leur seule stupidité. En voulant jeter un bâton de dynamite depuis les vitres d'une voiture par exemple ; ou étouffé par le soutien-gorge d'une strip-teaseuse !

kadirkaba / iStockPhoto.com

VRAI OU FAUX ?

La plus courte guerre de l'Histoire a duré moins d'une heure

Vrai ! Il a suffi de 38 minutes et 500 obus à la marine britannique pour faire fuir le nouveau sultan de Zanzibar, détruire son palais et le remplacer par un souverain plus favorable aux Anglais. Cette guerre éclair, le 27 août 1896, a toutefois fait 500 morts dans cet archipel de l'océan Indien. À l'inverse, la guerre de 335 ans, débutée entre les Pays-Bas et les îles Scilly en 1651, est considérée comme la plus longue de l'Histoire. Mais sans hostilités entre les belligérants, elle a été oubliée durant des siècles. Seules les recherches d'un historien ont permis de proclamer officiellement la paix en 1986 !

Pourquoi les policiers sont-ils surnommés poulets ?

Ce sobriquet remonte à la fin du XIX^e siècle. Durant l'insurrection de la Commune de Paris en 1871, le siège de la police, à l'instar d'autres institutions de l'État, est incendié. Les gardiens de la paix s'installent donc dans de nouveaux locaux : la caserne de la Cité, sur l'île du même nom, mise à disposition par le maire de la capitale, Jules Ferry. Hélas, le bâtiment avait été construit en lieu et place d'un marché aux volailles, des animaux traditionnellement associés à la bêtise, jusque dans les fables de La Fontaine ! Ainsi, les policiers sont rapidement surnommés les « poulets » et leur quartier général rebaptisé « maison poulaga ». Cet argot a depuis été adopté par la littérature, le cinéma, la chanson... et même la publicité, comme sur cette affiche d'une marque de volaille, en 2016 !



Femmes de Loué

Que s'est-il passé en France le 15 décembre 1582 ? Rien. Ce jour n'a jamais existé, ni la veille ni le lendemain d'ailleurs. Cette année-là, les Français sont directement passés du 9 au... 20 décembre. Cette suppression de dix jours était un ajustement imposé par l'abandon du calendrier solaire julien, employé depuis la Rome antique, au profit du calendrier grégorien. Et pour éviter à nouveau un décalage par rapport au soleil, ce nouveau mode de calcul fixa le principe d'une année bissextile tous les quatre ans.

Où a-t-on inventé la poignée de main ?

La plus ancienne représentation de ce geste est un bas-relief datant du IX^e siècle avant J.-C., montrant deux souverains de Mésopotamie les mains droites unies en signe d'alliance. Des écrits affirment que la poignée de main marquait la confiance sous l'Antiquité grecque, et exprimait l'amitié chez les Romains. Son usage en tant que salutation remonterait, lui, au XVII^e siècle, quand les Quakers anglosaxons l'adoptèrent, la jugeant plus égalitaire que de s'incliner ou lever son chapeau.



PeopleImages / iStockPhoto.com

QUELLE MANIE A PROVOQUÉ PRÈS DE 400 MORTS ENTRE 2008 ET 2021 ?

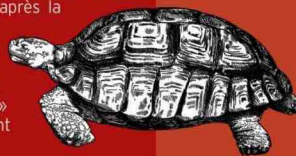
Les selfies ! Chutes, noyades, attaques d'animaux... autant d'accidents parfois mortels qui peuvent survenir lorsque l'on cherche à tout prix LA belle image à partager sur les réseaux sociaux. Ces drames touchent très majoritairement un public jeune. L'âge moyen des 379 victimes de selfies recensées par une étude espagnole, entre le 1^{er} janvier 2008 et le 27 juillet 2021, était de 24 ans et demi.

GeorgePeters / iStockPhoto.com



QUEL CÉLÈBRE AUTEUR A ÉTÉ TUÉ PAR UNE TORTUE ?

Le tragédien grec Eschyle. Ce drôle d'accident serait survenu en l'an -456 en Sicile. D'après la légende, un rapace en vol et portant une tortue entre ses serres aurait pris le crâne chauve d'Eschyle pour un rocher. Il aurait alors lâché sa proie sur ce « caillou » pour y briser sa carapace, et ce violent choc aurait coûté la vie à Eschyle.



Andri-Olinyk / iStockPhoto.com

Mortel, et pas commun!

COMME TUM ERA-T-IL BRÛLÉ
LA VIE DE MATHILDE DE TESCHEN ?

Le 22 mai 1867, la jeune archiduchesse d'Autriche vient d'allumer une cigarette lorsque son père entre dans sa chambre. Celui-ci lui ayant interdit de fumer, elle cache sa cigarette derrière son dos, mais enflamme un pan de sa robe et se transforme alors en véritable torche humaine. Elle meurt de ses blessures deux semaines plus tard.



Epine_art / iStockPhoto.com

QUE DOIT LE JOCKEY AMÉRICAIN FRANK HAYES
À SON CHEVAL SWEET KISS ?

Sa seule victoire... décrochée post-mortem! Le 4 juin 1923, à l'hippodrome new-yorkais de Belmont Park, Frank Hayes franchit la ligne d'arrivée en tête pour la première fois de sa carrière. Il s'effondre alors de sa monture, victime d'une crise cardiaque. Et personne ne sait quand exactement son cœur a cessé de battre!



Liliya Shlapak / iStockPhoto.com



Morton Disney History and Archaeology Group

C'est QUOI ?

- 1- L'ancêtre du calendrier, les Gaulois utilisaient cette forme géométrique à douze faces pour repérer les dates de récoltes.
- 2- Une sorte d'encensoir que les druides celtes remplissaient de plantes à brûler lors des cérémonies rituelles.
- 3- Même les archéologues ignorent l'usage de cet objet dont on a retrouvé des centaines de modèles différents sur des chantiers de fouilles dans toute l'Europe.

Réponse : 3. L'usage de ces dodécédrales, des objets métalliques à 12 faces percées de trous et décorés de petites boules à chaque angle, reste aujourd'hui un mystère. Ils sont datés du I^{er} au IV^e siècles, période d'influence celte dans le nord-ouest de l'Europe. Plus d'une centaine ont été retrouvés lors de fouilles archéologiques en Angleterre, aux Pays-Bas, en Allemagne, en France... Aucun texte de la littérature romaine n'en fait mention, ce qui pourrait laisser penser que ces dodécédrales étaient employés lors de cérémonies religieuses tenues secrètes.

Peut-on gagner une guerre avec des chars gonflables ?

La réussite du débarquement de Normandie en juin 1944 doit beaucoup à l'opération Fortitude, un grand bluff organisé pour détourner l'attention des Nazis. Des chars gonflables, des avions en bois et de fausses barges avaient été amassés dans le sud-est de l'Angleterre face aux côtes du Pas-de-Calais. Objectif de la ruse ? Tromper l'armée allemande sur le lieu prévu de la bataille, pour permettre aux soldats alliés de bénéficier de l'effet de surprise le matin du 6 juin. Les technologies modernes n'ont pas supprimé le recours à ces baudruches de désinformation, au contraire. Aujourd'hui, Russes et Ukrainiens, qui se surveillent à l'aide de drones, utilisent de part et d'autre des répliques gonflables d'avions de combat, de tanks et de lance-roquettes pour duper l'ennemi.



Properfoto / Getty Images

QUELSPORT A FINI PAR ASSOMMER LE ROI FRANÇAIS CHARLES VIII ?

Le jeu de paume, ancêtre du tennis. Le 7 avril 1498, au château d'Amboise, Charles VIII doit assister à une partie avec son épouse Anne de Bretagne. Sur le chemin, en passant une porte, il heurte violemment un linteau en pierre. Il décède le soir-même, sans doute d'une hémorragie cérébrale.

QUELLE MAUVAISE BLAGUE A COÛTÉ LA VIE AU FOOTBALLEUR ITALIEN LUCIANO RE CECCONI ?

Le 18 janvier 1977, ce joueur de la Lazio veut simuler un braquage en entrant le visage masqué dans la bijouterie d'un de ses amis à Rome. Mais le propriétaire de la boutique panique, sort une arme et ouvre le feu à bout portant sur Re Cecconi, l'abattant d'une balle dans la poitrine.



DenPotev / iStockPhoto.com

LE FILM UN POISSON NOMMÉ WANDA ÉTAIT-IL A NOUVEAU DE RIRE ?

Oui, en tout cas pour Ole Bentzen ! Ce Danois de 71 ans est mort de rire en allant voir cette comédie britannique au cinéma, en 1989. Selon les médecins, son cœur aurait atteint les 250 à 500 battements par minute, ce qui aurait entraîné un arrêt cardiaque. Et ce, trente minutes seulement après le début du film !

Où Marco Polo a-t-il croisé des licornes pendant ses voyages ?

Dans *Le Devisement du monde*, son récit de voyage publié en 1298, l'explorateur vénitien décrit un animal étrange découvert sur l'île de Sumatra : « Le poil comme celui du buffle, les pieds comme ceux des éléphants, et une corne au milieu du front, blanche et très grosse. » La description de cette « bête très laide à voir », à la « tête semblable à celle du sanglier » plaide plutôt pour un rhinocéros ; mais l'animal est inconnu en Occident et les enlumineurs illustrent alors son récit de... licornes !

WinnonaMan / iStockPhoto.com

Combien d'années de retard avait Christophe Colomb en arrivant en Amérique ?

Presque 500 ans sur les Vikings ! La datation (au carbone 14 et par comptage des cernes) de résidus de bois a permis aux archéologues de préciser l'année au cours de laquelle les tout premiers Européens ont débarqué outre-Atlantique. En l'an 1021, des marins islandais ont touché terre dans l'Anse aux Meadows, une baie située à l'extrême nord de l'île canadienne de Terre-Neuve. Là, ils ont construit un campement temporaire avec des bâtiments à charpente de bois. Ce site, dont les vestiges ont été découverts dans les années 1960, est unique en Amérique du Nord, mais sa datation vient confirmer les récits scandinaves évoquant l'installation de colonies vikings sur un nouveau territoire, baptisé Vinland et peuplé par des autochtones.



Thor Robinson/Getty Images North America / Getty Images via AFP

Quel remède Winston Churchill s'est-il fait prescrire lors de son séjour aux États-Unis en 1932 ?

Percuté par une voiture alors qu'il était à New York pour donner des conférences, Winston Churchill doit se remettre de son opération dans une Amérique en pleine Prohibition. Son médecin lui fournit alors un certificat médical précisant que sa convalescence « nécessite qu'il consomme des boissons alcoolisées, en particulier à l'heure des repas ». Le docteur Otto Pickhardt prend même le soin de préciser que « la quantité est naturellement indéfinie, mais doit être au minimum de 250 cm³ » !



Pourquoi les chevaliers du Moyen Âge combattaient-ils des **escargots** ?

Oublié le féroce dragon à terrasser ! C'est contre de vulgaires gastéropodes que les chevaliers croisent le fer dans les enluminures ajoutées dans les marges des livres religieux de la fin du XIII^e siècle, à travers l'Europe, et notamment en France. L'historienne de l'art américaine Lilian Randall en a recensé 70 exemples, dans 29 ouvrages différents, datant de 1290 à 1310. Et depuis ces travaux remontant aux années 1960, les spécialistes ont bien du mal à expliquer le sens caché de ces « marginalias ». Certains y voient l'incarnation de combats à la hiérarchie inversée, signe d'un monde bouleversé, d'autres une référence catholique à la résurrection, une satire des chevaliers couards ou encore une attaque contre l'ennemi lombard.

QUE FABRIQUAIENT LES DOMINOTIERS AU XVII^e SIÈCLE ?

Pas les pièces noires et blanches du célèbre jeu d'origine chinoise ! À l'époque, le mot « domino » désignait une feuille décorée de petits motifs répétitifs colorés, et imprimés à partir de matrices de bois gravé et de pigments naturels. Ce papier dominoté était un papier peint entièrement artisanal, utilisé pour couvrir les imprimés courants comme les almanachs ou les livres de colporteurs, pour garnir les coffres, les armoires, les tiroirs, les cartons à chapeaux ou encore les murs. La corporation des imprimeurs gardait celle des dominotiers sous sa coupe en leur interdisant d'ajouter le moindre texte dans leurs images ! Aujourd'hui considérée comme un métier d'art, la dominoterie peine à exister face aux productions industrielles. Selon l'Institut pour les savoir-faire français, les deux seules manufactures de papiers peints perpétuant ce travail ancestral dans le pays se trouvent en Touraine et en Alsace.

LE MOT

Ductus

Ce mot latin désigne le geste d'écriture. Il s'agit du mouvement précis de la main qui écrit, c'est-à-dire à la fois l'ordre, la direction, la vitesse et le rythme selon lesquels sont tracés les traits, courbes et points qui composent chaque lettre. À l'époque où l'on se servait du calame ou de la plume, l'enchaînement de gestes le plus logique et le plus rapide pouvait être entravé par l'instrument d'écriture. Mais avec les stylos et feutres actuels, seule la main par laquelle est tenu l'outil peut encore influencer le ductus.

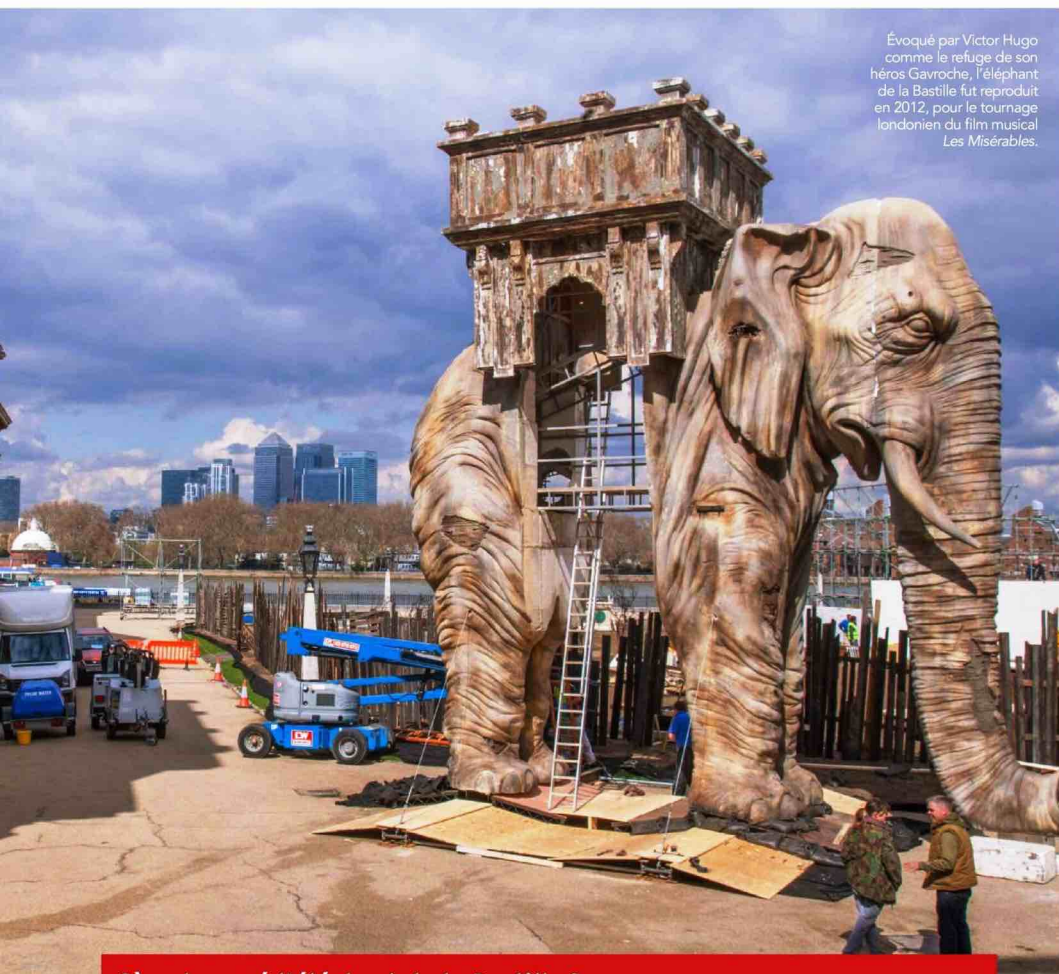


Bibliothèque municipale de Besançon, Bk.286.7

Bibliothèque municipale de Besançon, 339222



Évoqué par Victor Hugo comme le refuge de son héros Gavroche, l'éléphant de la Bastille fut reproduit en 2012, pour le tournage londonien du film musical *Les Misérables*.



Peter Orr

Où est passé l'éléphant de la Bastille ?

Il n'en subsiste que le socle de marbre blanc, sous la colonne de Juillet qui s'élève aujourd'hui au centre de cette place parisienne chargée d'histoire. Un projet de fontaine monumentale en forme de pachyderme, alimenté par l'eau de l'Ourcq via le canal Saint-Martin, avait été lancé par Napoléon en 1808. La sculpture de l'éléphant surmonté d'un palanquin devait être réalisée à partir du bronze des canons pris à l'ennemi espagnol et mesurer plus de 20 mètres de haut. Mais la construction fut abandonnée en 1815 après la chute de l'Empereur. Entre-temps, une maquette en taille réelle avait toutefois été exécutée en plâtre sur une charpente en bois armée de fer. Elle resta sur la place sous une baraque de bois pendant une trentaine d'années avant d'être détruite en 1846. Victor Hugo en récupéra un morceau de charpente. C'est lui qui assura à jamais la postérité de cet éléphant inachevé en évoquant la maquette dans *Les Misérables*, son chef-d'œuvre paru en 1862.

CODE 1944

Cette année marque les 80 ans des débarquements alliés en France. En utilisant le code rouge (+ 1 on avance d'une lettre ; - 1 on recule d'une lettre...), décryptez les messages des « Français parlent aux Français » sur la BBC, annonçant les opérations de libération de 1944.

A
B
C
D
E
F
G
H
I
J
K
L
M
N
O
P
Q
R
S
T
U
V
W
X
Y
Z

Quels vers ont servi à lancer les actions de la Résistance en Normandie, le 1^{er} juin 1944 ?

code -1 +1 -1 ...

MDT RBMHKPST KPMHR EDT UJNMNOR ED M'ZVSPLOD

Puis lesquels, diffusés le 5 juin, ont annoncé le Débarquement sur les côtes normandes ?

code -2 -1 -2 ...

DMGTUFPU OPP DQFWS F'VPF NBPHWFWS OPPVPPF

Quel poète a écrit ces vers ?

code +1 0 +1 ...

OATL UEQLZIME

Nom de code du Débarquement en Normandie

code +1 +2 +3 +1 ...

NTBQJLQB

« Nancy a le torticolis, le chasseur à faim et froid, le chef est affamé » : quelle autre opération a été annoncée avec ces messages sur la BBC le 14 août 1944 ?

code 0 +1 0 ...

LF DDBZRPUDMDNS EM PQOUEMCD

Nom de code du Débarquement en Provence

code +4 0 -4 +4 ...

WNZIH -DVACOSN

FINES FLEURS

L'Académie des Jeux floraux, considérée comme la plus vieille société savante d'Europe, vient de fêter ses 700 ans. Elle a été fondée à Toulouse, en 1323, par sept troubadours désireux de maintenir le lyrisme courtois et de défendre la poésie sous toutes ses formes. Elle organise des concours de poésie tous les ans (Ronsard et Hugo furent lauréats), récompensés chaque 3 mai par des prix, « les fleurs ».

Laquelle fut la première offerte le 3 mai 1324 ?

- 1- La violette d'or
- 2- Le lys d'or
- 3- La rose d'or

Quiz

C'ÉTAIT QUAND, ÇA ?

1 / À QUAND REMONTENT LES PREMIERS FOSSILES DU GENRE HOMO ?

A - 2 MILLIONS D'ANNÉES

B - 300 000 ANS

2 / QUELLE ÉPOQUE EST MARQUÉE PAR LES DÉBUTS DE L'AGRICULTURE ?

A - LE PALÉOLITHIQUE

B - LE NÉOLITHIQUE

3 / L'ÉCRITURE SONNE LA FIN DE LA PRÉHISTOIRE. C'ÉTAIT IL Y A ENVIRON :

A - 12 500 ANS

B - 5 500 ANS

4 / CLASSIQUEMENT, QUELLE PÉRIODE CORRESPOND AU MOYEN ÂGE ?

A - DU I^{er} AU XIV^e SIÈCLE

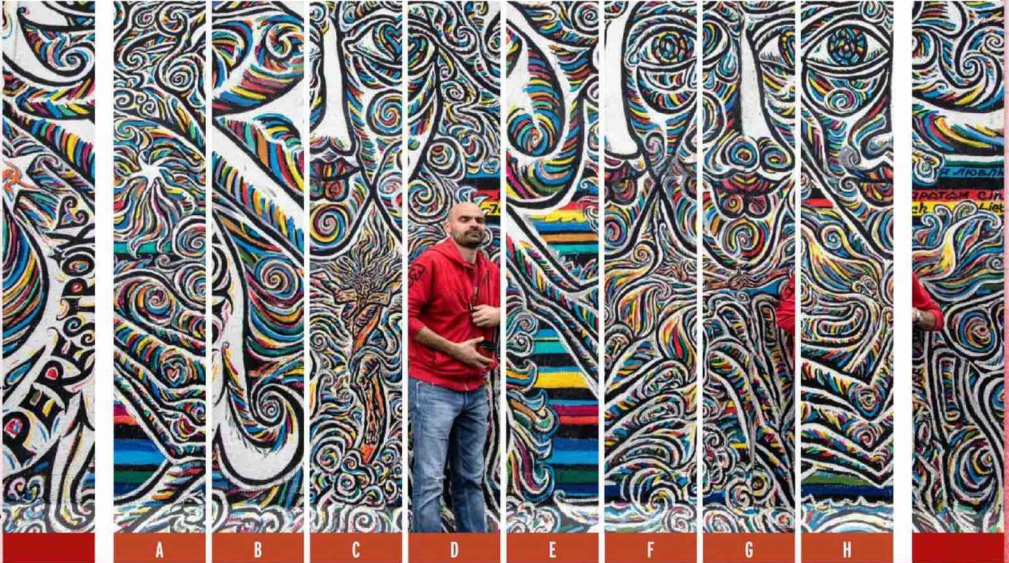
B - DU V^e AU XV^e SIÈCLE

FAITES VOS JEUX!

SOLUTIONS P. 95

FAITES LE MUR!

Le mur de Berlin est tombé le 9 novembre 1989. Une partie a été conservée dans la capitale allemande et est devenue une galerie de street art à ciel ouvert. Reconstituez ce graffiti en remettant ses morceaux dans le bon ordre. Pour vous aider, les deux bandes situées aux extrémités ont été placées au bon endroit.



Roger Cardinal / Olycom / Alamy / Hemis

**5 / EN QUELLE ANNÉE S'EST ACHEVÉE
LA GUERRE DES GAULES, REMPORTÉE PAR CÉSAR ?**

- A - EN - 52 B - EN 52

6 / QUAND CHARLEMAGNE FUT-IL COURONNÉ EMPEREUR ?

- A - EN 700 B - EN 800

**7 / EN QUELLE ANNÉE JACQUES CARTIER A-T-IL
DÉCOUVERT LE CANADA ?**

- A - 1534 B - 1584

**8 / APRÈS 27 ANS DE PRISON EN AFRIQUE DU SUD,
LE MILITANT ANTI-APARTHEID NELSON MANDELA EST
ENFIN LIBÉRÉ EN :**

- A - 1986 B - 1990

9 / LE COURONNEMENT D'ÉLISABETH II A EU LIEU LE :

- A - 2 JUIN 1953 B - 2 JUIN 1959

10 / LES ÉTATS-UNIS ONT PROCLAMÉ LEUR INDÉPENDANCE :

- A - AVANT 1789 B - APRÈS 1789

11 / EN QUELLE ANNÉE LE TITANIC A-T-IL COULÉ ?

- A - 1910 B - 1912

12 / EN FRANCE, LA V^E RÉPUBLIQUE A ÉTÉ INSTAURÉE EN :

- A - 1948 B - 1958

13 / À QUEL SIÈCLE CORRESPOND CELUI DES LUMIÈRES ?

- A - XVIII^E SIÈCLE B - XVII^E SIÈCLE

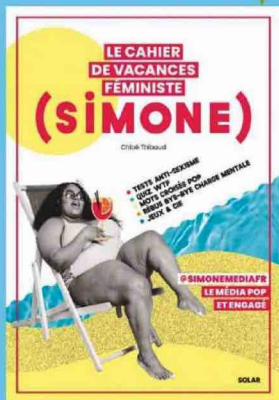
**14 / EN QUELLE ANNÉE LES PIÈCES ET BILLETS EN EURO
ONT-ILS ÉTÉ INTRODITS ?**

- A - 1999 B - 2002

15 / EN 1804, NAPOLEÓN BONAPARTE EST DEvenu :

- A - NAPOLEÓN I^{ER} B - NAPOLEÓN III

Des cahiers à emporter partout pour tester ses connaissances et s'amuser tout l'été !

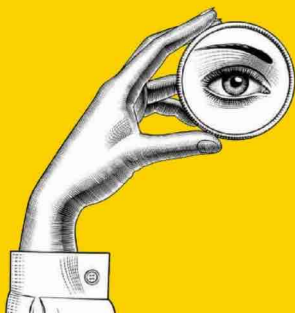
**Disponibles en librairie**

SOLAR

**Pourquoi
se faire autant
mousser ?** p. 92



le journal de la **curiosité**

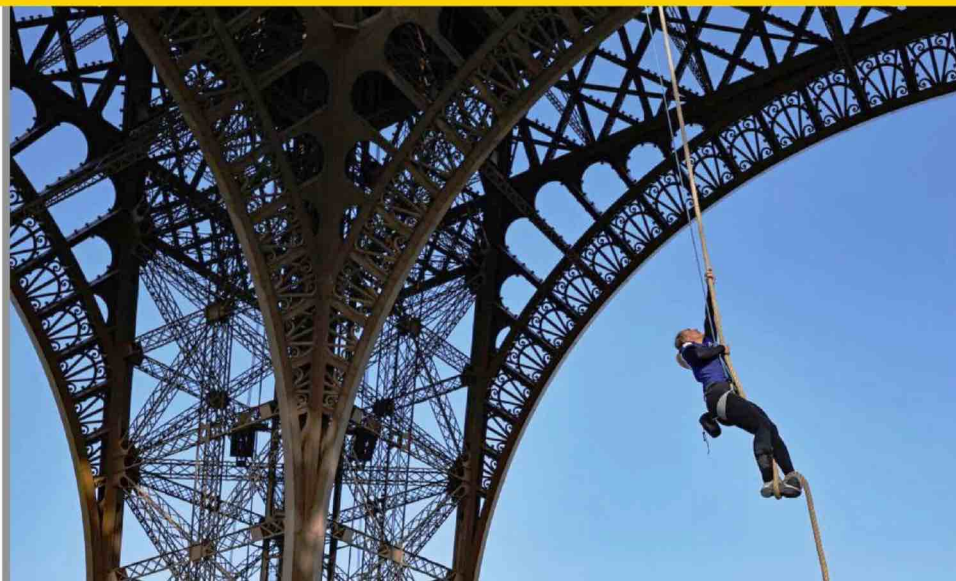


l'actu insolite
l'actu plein les yeux
à voir, lire & écouter

page 86

page 90

page 94



Stéphane de Sakumi / AFP

Première de cordée

Le 10 avril, la Française Anouk Garnier a établi un nouveau record du monde, hommes et femmes confondus, en grim pant à la corde jusqu'au deuxième étage de la tour Eiffel. En se hissant ainsi à la force des bras et des jambes à 110 mètres du sol, l'athlète et coach sportive de 35 ans a pulvérisé les précédents records détenus par le Sud-Africain Thomas van Tonder avec 90 mètres, et la

Danoise Ida Mathilde Steensgaard avec 26 mètres. Si l'ascension ne lui a pris que 18 minutes, Anouk Garnier a préparé son exploit pendant un an et demi. À l'entraînement physique intense s'est en effet ajouté un défi technique. Il a notamment fallu mettre en place un système de poulie pour relever progressivement la corde et alléger son poids, sans compromettre la sécurité de la championne.

UNE IDÉE TIMBRÉE

La Poste propose un nouveau timbre à l'effigie de la baguette française qui a en plus le bon goût d'être odorant ! Il suffit de le frotter pour ouvrir des microcapsules : celles-ci vont alors libérer une bonne odeur de boulangerie. De quoi en vendre comme des petits pains !



Création et mise en page : Stéphane Humbert-Basset

IL ENVOIE DU BOIS !

LignoSat : c'est le nom de ce satellite en bois, créé par des scientifiques de l'université japonaise de Kyoto. Son décollage pour tester sa résistance dans l'espace est prévu en septembre. L'avantage de cette nouvelle technologie ? Elle devrait éviter la formation de débris métalliques, le satellite brûlant entièrement au contact de l'atmosphère lors de son retour sur Terre.



STR / JAL PRESS / AFP

COUP DE POUCE

Des chercheurs de l'université de Cambridge, en Grande-Bretagne, ont mis au point cet étrange doigt robotisé, contrôlé par des capteurs sous le pied et le gros orteil. Selon la pression exercée, le pouce bouge de haut en bas et de gauche à droite, avec plus ou moins d'amplitude et de vitesse. Il ne s'agit pas d'une prothèse, l'idée étant plutôt ici d'améliorer notre dextérité manuelle au-delà de nos limites biologiques. À l'été 2022, près de 600 personnes ont pu essayer ce pouce lors de l'exposition scientifique de la Royal Society. Selon les résultats publiés en mai dernier, seules quatre d'entre elles n'ont pas réussi à se l'approprier. À l'inverse, 98 % des testeurs ont pu manipuler des objets dès la première minute d'utilisation !

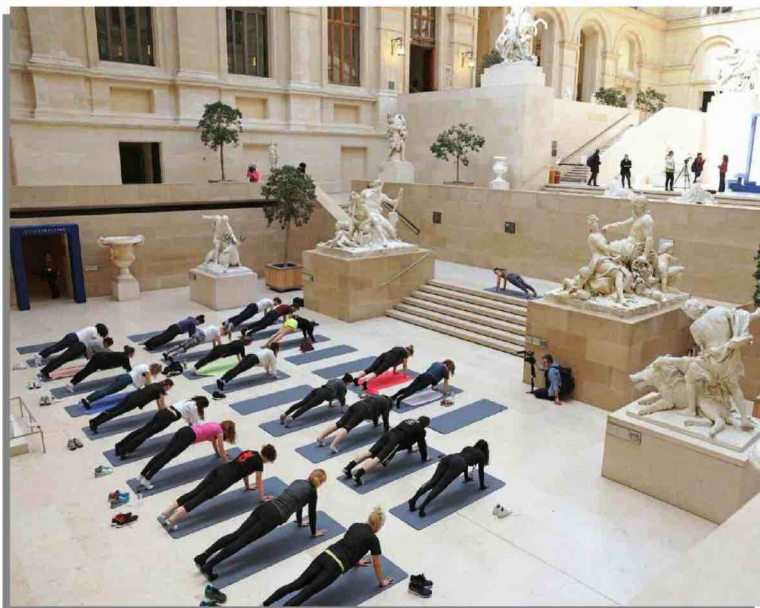


La Lande-Chasles sur le toit du monde ! La plus petite commune du Maine-et-Loire a lancé en février 2023 un challenge pour que son blason soit photographié partout sur la planète (voir *Ça m'intéresse Questions & Réponses* n°45). Le 21 mai, au terme de son ascension, l'alpiniste Delphine Chaigneau a été immortalisée au sommet de l'Everest avec ce désormais célèbre emblème.



CLASSE CANINE

Pour les maîtres réticents à l'idée de voir leur fidèle compagnon voyager en soute, une société américaine d'aliments pour animaux vient de lancer Bark Air, la première compagnie aérienne pour chiens. Si les humains sont aussi acceptés à bord, tout a d'abord été pensé pour le confort des animaux, avec suffisamment de place pour se dégorger les pattes, un large choix de boissons et de friandises adaptées, et même des serviettes chaudes à la lavande pour lutter contre le stress du décollage. Pour l'heure, la compagnie ne dessert que New York, Los Angeles et Londres, mais espère pouvoir proposer prochainement davantage de destinations. À noter toutefois que ce service grand luxe ne s'adresse pas aux modestes sacs à puces : selon le vol choisi, le billet coûte entre 5 600 et 7 500 euros !



Thomas SAMSON / AFP

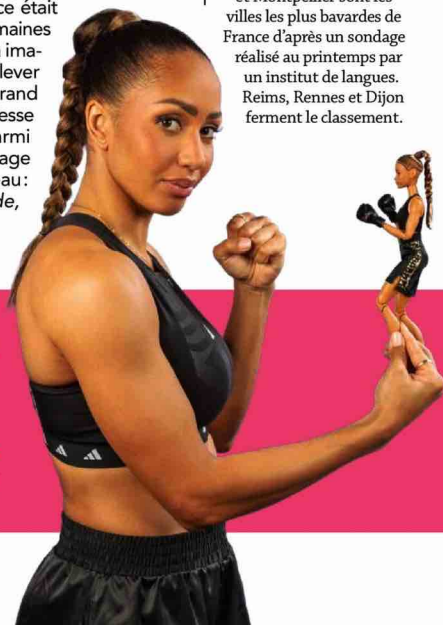
Culture physique

Et si, pour se doter d'un physique de statue grecque, le plus efficace était encore d'aller faire sa séance de sport en plein musée? À quelques semaines des Jeux olympiques, le chorégraphe et danseur Mehdi Kerkouche a imaginé pour le Louvre des visites sportives: un parcours d'une heure au lever du soleil pour un réveil tonique au milieu des collections du plus grand musée du monde. Crossfit au pied des vestiges de l'ancienne forteresse médiévale, yoga dans la cour Marly (photo), danse caribéenne parmi les Lamassus, des créatures fantastiques au corps de taureau et à visage humain de la civilisation mésopotamienne... Seule ombre au tableau: l'interdiction d'aller faire ses pompes sous le regard de *La Joconde*, afin de protéger les peintures de la sueur de ces visiteurs en lycra!

CHAMPIONNE MODÈLE

En quête cet été d'une seconde médaille d'or olympique de boxe, la Française Estelle Mossely peut déjà s'enorgueillir d'avoir gagné une Barbie à son effigie! À l'occasion des J.O. de Paris, la célèbre marque de poupées, qui fête cette année son 65^e anniversaire, a choisi d'honorer la boxeuse et huit autres championnes, parmi lesquelles la tennismen américaine Venus Williams, la gymnaste mexicaine Alexa Moreno ou la paratriathlète espagnole Susana Rodriguez. Avant Estelle Mossely, d'autres sportives tricolores avaient déjà prêté leurs traits à la star des poupées: la nageuse Laure Manaudou dès 2011, et la capitaine des Bleues Amandine Henry en 2020.

Peter Rajmova / Maitre



UN PAIN C'EST TOUT!

Le 5 mai à Suresnes, dans les Hauts-de-Seine, 12 boulangers ont établi un nouveau record de la plus longue baguette du monde: 140,53 mètres!

NOCES D'OR

Le centenaire et ancien GI Harold Terens a épousé sa fiancée Jeanne Swerlin, 96 ans, le 8 juin à Carentan-les-Marais, en Normandie, 80 ans après avoir débarqué sur une plage voisine.

MONUMENT HISTORIQUE

Le scooter utilisé en 2014 par l'ancien président François Hollande pour rendre « discrètement » visite à Julie Gayet a été vendu 20 500 euros aux enchères fin mai.

ET PATATI, ET PATATA!

Marseille, Bordeaux et Montpellier sont les villes les plus bavardes de France d'après un sondage réalisé au printemps par un institut de langues. Reims, Rennes et Dijon ferment le classement.

Mieux vaut tard que jamais

Soixante-trois ans qu'il attendait ça... Le 19 mai, l'Américain Ed Dwight, 90 ans, est enfin monté à bord d'une fusée pour quitter la Terre pendant 9 minutes et 53 secondes, devenant au passage l'homme le plus âgé à aller dans l'espace. Sélectionné par la Nasa en 1961 sous l'impulsion de John Kennedy, Ed Dwight devait devenir le premier astronaute noir. Mais l'assassinat du président

américain, deux ans plus tard, bouleverse ce grand projet. Mis sur la touche, le pilote d'essai de l'US Air Force finit par quitter l'armée en 1966. Il se reconvertit dans les affaires avant de devenir un sculpteur réputé, jusqu'à la proposition de la firme Blue Origin de l'emmener en apesanteur. Il rêve déjà de repartir pour un plus long vol, le temps de faire au moins une fois le tour de la Terre.



Blue Origin

Aux États-Unis, un professeur texan de 35 ans s'est fait officiellement rebaptiser *Literally Anybody Else* (« littéralement n'importe qui d'autre », en français) et fait campagne sous ce nom pour l'élection présidentielle de novembre prochain. Il entend ainsi protester contre le seul choix entre le démocrate Joe Biden, 81 ans, et le républicain Donald Trump, 78 ans.

l'actu **plein les yeux**





Tombé dans le panneau

Il faut le voir pour le croire ! La start-up londonienne Invisibility Shield Co propose depuis fin mai cet étonnant bouclier d'invisibilité, disponible en trois formats, jusqu'à 1,80 mètre de hauteur. Il s'agit d'une plaque transparente en polycarbonate (une sorte de plastique), équipée de part et d'autre de minuscules lentilles optiques qui détournent les rayons lumineux. Cela permet aux objets ou personnes placés derrière d'être « effacés » totalement du décor. Fabriqué en matériaux recyclés, ce bouclier s'enroule pour être transporté facilement et s'installe en seulement quelques minutes. De quoi séduire, par exemple, les photographes animaliers en quête d'un bon camouflage, les techniciens du cinéma, les magiciens professionnels... Ou tout simplement révolutionner les parties de cache-cache des futures générations d'enfants !

l'actu **plein les yeux**





La ville en rose

Le 1^{er} juin, Vilnius s'est parée de rose pour la deuxième édition du Pink Soup Festival (« festival de la soupe rose » en français), un événement célébrant la šaltibarščiai. Cette soupe froide de betteraves est l'une des principales spécialités culinaires de Lituanie. Elle est aussi l'une des gourmandises préférées de ses habitants à l'arrivée des beaux jours. Au menu de cette manifestation haute en couleur, concerts, concours de costumes, courses de serveurs ou encore glissades sur un toboggan de 50 mètres, installé dans un des parcs de la capitale (voir page 85). Sans oublier une dégustation géante de ce cousin balte du gaspacho, sur une table de 362 mètres de long, implantée en plein cœur de la ville !

à voir, lire & écouter



Mémorial de Caen

Made in America

À quoi ressemblait l'Amérique du krach boursier de 1929 et de la Grande Dépression des années 1930? Celle dans laquelle ont grandi les GI's venus libérer la France et l'Europe en 1944? Le Mémorial de Caen propose une plongée dans l'imaginaire collectif de l'entre-deux-guerres outre-Atlantique. En mêlant vidéos, installations interactives et multiples objets venus des quatre coins du monde, l'exposition *L'Aube du siècle américain, 1919-1944*, raconte le premier âge d'or d'Hollywood, les classiques du jazz ou le tout début du surf en Californie. Elle s'intéresse également à quelques-unes des plus grandes figures américaines d'alors, du Président Roosevelt, instigateur du New Deal, à Walt Disney, en passant par Bette Davis ou encore Al Capone.

À VOIR *L'Aube du siècle américain, 1919-1944*, Mémorial de Caen, jusqu'au 5 janvier 2025. Plein tarif, 19,80€.



LES MOTS POUR LE DIRE

Saviez-vous que les Lillois ne prenaient pas le tramway mais le Mongy, du nom du Nordiste Alfred Mongy, l'ingénieur qui l'a créé? Ou que les Marseillais traitent de testard quelqu'un de particulièrement entêté?... Avec ces trois premiers volumes (Marseille, Nord et Bretagne), la nouvelle collection *Ça se dit comme ça!* met à l'honneur termes et expressions qui donnent toutes leurs couleurs à nos parlers régionaux : truffés d'infos culturelles et historiques savoureuses, ces guides sont indispensables pour éviter de baragouiner (parler mal) le breton ou de passer pour un toti (imbécile) sur la Canebière!

À LIRE *Collection Ça se dit comme ça!*
Éd. Le Robert, 12,90€ le volume.

HISTOIRE D'EAU

A priori anecdotique, la mode des maillots de bain témoigne en filigrane de changements plus profonds de la société : démocratisation des loisirs balnéaires avec les congés payés en 1936, évolution des mœurs qui autorise le corps à se dévoiler de plus en plus après-guerre... C'est cette histoire que décrypte l'exposition *Le Grand Bain*, à Marseille, à travers la présentation d'une centaine de pièces de toutes les époques.

À VOIR *Le Grand Bain*, Château Borely à Marseille, jusqu'au 5 janvier 2025. Entrée gratuite



Modèle R. Chipault & B. Soligny

DE HAUT VOL

Du Maroc à la cordillère des Andes, Antonio Iturbe (La Bibliothèque d'Auschwitz) embarque ses lecteurs avec les pionniers de l'aéropostale Saint-Exupéry, Mermoz et Guillaumet, dans ce beau roman d'aventure et d'amitié.

À LIRE *Les Princes du ciel*, Antonio Iturbe, Éd. Flammarion, 23,90€.



DOUX POISONS



Adultères, trahisons et meurtres : la Citadelle de Besançon plonge ses visiteurs en pleine affaire

des poisons, le scandale qui a marqué la cour de Louis XIV, à travers une énigme à résoudre par équipes de 3 à 6 joueurs.

À VOIR *L'affaire des poisons - Escape Game*, jusqu'au 1^{er} octobre 2024, citadelle.com

UN ÉTÉ POUR BULLER



Du manga japonais aux comics américains en passant par la BD européenne, le Centre Pompidou, à Paris, célèbre le 9^e art

sous toutes ses formes avec le cycle d'expositions et de conférences *La BD à tous les étages*.

À VOIR *La BD à tous les étages*, jusqu'au 4 novembre 2024, centrepompidou.fr

PARTIE DE CAMPAGNE



Créer un pont entre nature et culture, c'est l'ambition du festival *Les Arts par Nature*, qui propose 60 rendez-vous (expositions, concerts, films...) dans l'enceinte d'un domaine agricole et viticole du marais poitevin.

À ÉCOUTER *Les Arts par Nature*, du 20 juillet au 15 août 2024, festival-les-arts-par-nature.fr

CAP SUR L'AUSTRALIE



Pour sa 21^e édition, le Festival Photo La Gacilly nous transporte en Australie avec 20 expositions de photographes du monde entier, à voir dans les ruelles de ce village morbihannais.

À VOIR *Festival Photo La Gacilly*, jusqu'au 3 novembre 2024, festival-photo-lagacilly.com

20/20 EN POÉSIE

Il dit non avec la tête
 mais il dit oui avec le cœur
 il dit oui à ce qu'il aime
 il dit non au professeur
 il est debout
 on le questionne
 et tous les problèmes sont posés
 soudain le fou rire le prend
 et il efface tout
 les chiffres et les mots
 les dates et les noms
 les phrases et les pièges
 et malgré les menaces du maître
 sous les huées des enfants prodiges
 avec les craies de toutes les couleurs
 sur le tableau noir du malheur
 il dessine le visage du bonheur.

ILS AURAIENT PU LE DIRE

1. Archimède. 2. Newton.
 3. Einstein

C'EST TOUT VU!

A5 - B3 - C1 - D2

QUIZ C'EST QUI LE PREMIER?

- 1a; 2b; 3b; 4b; 5b; 6a; 7b; 8a;
 9a; 10a; 11b; 12a; 13a; 14a;
 15a

INVENTAIRE À LA PRÉVERT

1. Vert kaki; 2. 2; 3. Un crayon
 orange; 4. En bas dans le coin
 gauche; 5. Oui, caché dans son
 étui!

VOIR DU PAYS: A3 - B1 - C4 - D2

QUIZ C'EST OÙ DÉJÀ?

- 1a; 2b; 3a; 4b; 5a; 6a; 7a; 8b; 9a; 10b; 11a; 12a; 13b; 14a; 15a

À BONNE DISTANCE

- Paris - Montréal 5502 km
- Montréal - Rio 8204 km
- Rio - Cape Town 6064 km
- Cape Town - Sydney 11 004 km
- Sydney - Taïwan 7 186 km
- Taïwan - Stockholm 8 420 km
- Stockholm - Paris 1 516 km

SUR LE BOUT DE LA LANGUE

- Pyjama - Persan;
- Camarade - Espagnol;
- Nénufar - Arabe;
- Ski - Norvégien;
- Zèbre - Portugais;
- Anorak - Inuit;
- Robot - Tchèque;
- Cravate - Croate;
- Paquebot - Anglais;
- Banque - Italien;
- Matelot - Néerlandais;
- Wagon - Allemand

L'INVITATION AU VOYAGE

Ordre des vers: 4, 8, 1, 2, 13, 7, 6,
 11, 5, 9, 14, 10, 3, 12

Mon enfant, ma sœur,
 Songe à la douceur
 D'aller là-bas vivre ensemble !

Aimer à loisir,
 Aimer et mourir
 Au pays qui te ressemble !
 Les soleils mouillés
 De ces ciels brouillés
 Pour mon esprit ont les charmes
 Si mystérieux
 De tes traîtres yeux,
 Brillant à travers leurs larmes.
 Là, tout n'est qu'ordre et beauté,
 Luxe, calme et volupté.

QUIZ C'EST QUI, L'ARTISTE?

- 1a; 2a; 3a; 4b; 5b; 6a; 7b; 8a; 9b; 10a; 11b; 12a; 13b; 14b; 15a

CHAMPION EN TITRES

1. Fast & Furious; 2. Ocean's Eleven; 3. Dirty Dancing; 4. Slumdog
 Millionnaire; 5. Mary à tout prix; 6. Pulp Fiction; 7. Scream; 8. Raging Bull;
 9. Very Bad Trip; 10. Les Évadés; 11. Moi, Moche et Méchant; 12. Speed

EN VERS ET CONTRE TOUT: 1

À DEUX VOIX

- Si tu t'imagines, Raymond Queneau, Juliette Gréco
- Le petit cheval blanc, Paul Fort, Georges Brassens
- Heureux qui comme Ulysse, Joachim du Bellay, Ridan
- Il n'y a pas d'amour heureux, Louis Aragon, Georges Brassens
- Aimer à perdre la raison, Louis Aragon, Jean Ferrat
- En sortant de l'école, Jacques Prévert, Yves Montand

UNE PETITE TOUCHE DE PEINTURE: 1D - 2E - 3B - 4A - 5C

FAITES VOS JEUX!

LES SOLUTIONS

QUIZ C'EST BÊTE, JE LE SAVAIS...

- 1a; 2a; 3b; 4a; 5a; 6a; 7b; 8a; 9b; 10b; 11b;
 12a; 13b; 14a; 15a

AU PIED DE LA LETTRE

LUCY IN THE SKY WITH DIAMONDS

GRANDEUR NATURE

1. Pyrénées - 2. Vanoise - 3. Port-Cros -
 4. Calanques - 5. Écrins - 6. Réunion - 7. Guyane - 8. Mercantour -
 9. Forêts - 10. Cévennes - 11. Guadeloupe

ŒIL POUR ŒIL: 1F - 2A - 3C - 4G - 5E - 6B - 7D - 8H

À BON COMPTE

Escargot: 1 pied; Crevette: 2 paires d'antennes; Pieuvre:
 3 cœurs; Guêpe: 4 ailes; Homard: 5 paires de pattes;
 Ver de terre: 6 reins; Girafe: 7 vertèbres; Araignée: 8 yeux;
 Crapaud/Grenouille: 9 doigts; Seiche: 10 tentacules

PETITES HISTOIRES NATURELLES:

Araignée - Papillon - Fourmi - Baleine - Ver luisant

CODE 1944

Les sanglots longs des violons de l'automne; Blessent mon
 cœur d'une langueur monotone; Paul Verlaine; Overlord;
 Le débarquement en Provence; Anvil-Dragon

QUIZ C'ÉTAIT QUAND, ÇA?

- 1a; 2b; 3b; 4b; 5a; 6b; 7a; 8b; 9a; 10a; 11b;
 12b; 13a; 14b; 15a

FINES FLEURS: 1

FAITES LE MUR!

B-E-A-H-F-C-G-D



Roger Cook/©1/Classic / Art / Hems



ABONNEZ-VOUS À

et ses **HORS-SÉRIES THÉMATIQUES**

grâce au coupon d'abonnement page 97
 ou sur prismashop.fr

ABONNEMENT



12 NUMÉROS + 8 HORS-SÉRIES

- 28%

OFFRE ANNUELLE ⁽¹⁾

79,90€

au lieu de 111,50€

Mon abonnement annuel sera renouvelé à date anniversaire sauf résiliation de ma part.

- 19%

OFFRE SANS ENGAGEMENT ⁽²⁾

7,50€/MOIS

au lieu de 9,29€

Abonnement sans engagement, arrêt à tout moment.

Le magazine pour apprendre sur tout, tous les jours.

LA CURIOSITÉ ÇA SE PARTAGE !



EN LIGNE



WWW.PRISMASHOP.FR/HCMDM724



+ accès à tous les anciens numéros

+

- 15%

supplémentaires en s'abonnant en ligne.



Ou scannez pour vous abonner en 1 clic.



par téléphone

0 826 963 964

Service 0.20 €/min
+ prix appel



par courrier

coupon ci-dessous à renvoyer, **seulement pour l'offre annuelle.**

☐ Mme ☐ M.

Nom* : Prénom* :

Adresse* :

CP* : Ville* : Tél :

Merci de joindre un chèque de 79,90€ à l'ordre de **ÇA M'INTÉRESSE** sous enveloppe affranchie à l'adresse suivante : **ÇA M'INTÉRESSE- Service Abonnement - 62066 ARRAS CEDEX 9**

*Informations obligatoires et sans autre annotation que celles mentionnées dans les espaces dédiés, à défaut votre abonnement ne pourra être mis en place.

(1) Abonnement annuel automatiquement reconduit à date anniversaire. Le Client peut ne pas reconduire l'abonnement à chaque anniversaire. PRISMA MEDIA informera le Client par écrit dans un délai de 3 à 1 mois avant chaque échéance de la faculté de résilier son abonnement à la date indiquée, avec un préavis avant la date de renouvellement. A défaut, l'abonnement à durée déterminée sera renouvelé pour une durée identique. (2) Offre sans engagement : je peux résilier mon abonnement à durée indéterminée à tout moment par appel (voir CGV sur le site prismashop.fr), les prélèvements seront aussitôt arrêtés. Délai de livraison du 1er numéro, 8 semaines environ après enregistrement du règlement dans la limite des stocks disponibles. Les informations recueillies font l'objet d'un traitement informatique par PRISMA MEDIA à des fins de gestion des abonnements, fidélisation, études statistiques et prospection commerciale. Conformément à la loi informatique et liberté du 6 janvier 1978 modifiée, vous pouvez consulter les mentions légales concernant vos droits sur les CGV de prismashop.fr ou par email à dpo@prismamedia.com. Offre réservée aux nouveaux abonnés de France métropolitaine. Photos non contractuelles. Les archives numériques sont accessibles durant la totalité de votre abonnement.



HCMDM724



DANS NOTRE PROCHAIN NUMÉRO

200 questions sur les ANIMAUX ... et NOUS

LES ANIMAUX SONT-ILS GAUCHERS OU DROITIERS ?

La latéralité, le fait d'utiliser davantage sa main droite ou sa main gauche, n'est pas une spécificité humaine. De nombreux animaux ont aussi une préférence. Alors qu'on dénombre seulement 10% de gauchers chez l'être humain, ils représenteraient 95% des individus chez le kangourou, par exemple, et seraient 47% chez le perroquet, où l'on compte également 20% d'ambidextres. Chez le chat, le sexe de l'animal s'avère déterminant: pour attraper de la nourriture ou descendre un escalier, les mâles privilégient leur patte gauche, les femelles, la droite. Quant aux singes, ils seraient, comme nous, principalement droitiers, avec toutefois de véritables différences selon les espèces. Des chimpanzés ont ainsi été observés utilisant majoritairement leur main gauche pour les gestes demandant de la précision, et leur main droite pour ceux nécessitant plutôt de la force.

Et aussi:

- Quel danger menace Milou ?
- Les poules peuvent-elles rougir ?
- Les animaux moches méritent-ils plus d'attention ?



Questions & Réponses N° 48

CHEZ VOTRE MARCHAND DE JOURNAUX
DÈS LE 3 OCTOBRE 2024



Questions & Réponses

RÉDACTION

13, rue Henri-Barbusse, 92230 Gennevilliers
Tél.: 01 73 05 45 45
E-mail: camintere@prismamedia.com
Pour joindre directement votre correspondant, composez le 01 73 05 + les 4 chiffres suivant son nom
DIRECTRICE DE LA RÉDACTION Marion Alombert
RÉDACTEUR EN CHEF Stéphane Dellazzeri (47 07)
RÉDACTRICE EN CHEF ADJOINTE Stéphanie Bellin (47 62)
CHEFFE DE STUDIO Cécile Jouan (47 63)
RÉDACTEUR PHOTO Pierre Tessier
1^{ER} SECRÉTAIRE DE RÉDACTION Marianne Tillier
SECRÉTAIRE DE RÉDACTION Florence Lagrange
ONT COLLABORÉ À CE NUMÉRO Taïna Cluzeau,
Nolwenn Le Jannic, Afsané Sabouhi
SECRÉTARIAT DE DIRECTION Katherine Montémont (56 36)
FABRICATION James Barbet (51 02), Mélanie Moitié (47 59)

PUBLICITÉ & DIFFUSION

13, rue Henri-Barbusse, 92230 Gennevilliers
Tél.: 01 73 05 + les 4 chiffres suivant le nom

DIRECTEUR GÉNÉRAL Philipp Schmidt
DIRECTRICE EXÉCUTIVE ADJOINTE PMS : Catherine Duret
DIRECTEUR EXÉCUTIF ADJOINT PMS ADTECH
Bastien Deleau
DIRECTEUR DÉLÉGUÉ Thierry Flamand
DIRECTEUR DE PUBLICITÉ Axel Eckenazi (06 62 22 33 06)
TRADING MANAGER Gwenola Le Creff (48 90)
PLANNING MANAGER Laurence Biez (64 92)
ASSISTANTE COMMERCIALE Catherine Pintus (64 61)
DIRECTEUR DÉLÉGUÉ DATA ROOM
Jérôme de Lempdes (06 14 09 04 06)
DIRECTEUR DÉLÉGUÉ INSIGHT ROOM
Charles Jouvin (06 69 16 19 16)
DIRECTRICE DES ÉTUDES ÉDITORIALES
Isabelle Demaillay Engelsen (06 99 67 90 89)
DIRECTRICE DE LA FABRICATION ET DE LA VENTE
AU NUMÉRO Sylvaine Cortada (54 65)
DIRECTEUR MARKETING CLIENT Laurent Grolée (60 25)
RESPONSABLE TITRE VENTE AU NUMÉRO:
Ghislaine Lembergt (56 65)



DIRECTRICE DE LA PUBLICATION Claire Léost
DIRECTRICE GÉNÉRALE Pascale Socquet
DIRECTRICE EXÉCUTIVE ADJOINTE Claire Bernard

Imprimé en France:

Maury-Imprimeur
45330 Le Malesherbois
Provenance du papier:
Finlande.

Taux de fibres recyclées: 0%
Eutrophisation:
Ptot 0,004Kg/t de papier
© 2024 PRISMA MEDIA
Dépôt légal: juillet 2024
ISSN: 2265-2426
Création: février 2013
CPPAP: 0728K91910



Magazine trimestriel édité par

PM PRISMA MEDIA

13, rue Henri-Barbusse, 92230 Gennevilliers
Tél.: 01 73 05 45 45

Éditeur: Prisma Media, société par actions simplifiée au capital de 3000000 euros d'une durée de 99 ans ayant pour présidente Claire Léost. Son associé unique est Société d'Investissements et de Gestion 123 - SIG 123 SAS

La rédaction n'est pas responsable de la perte ou de la détérioration des textes ou photos qui lui sont adressés pour appréciation. La reproduction, même partielle, de tout matériel publié dans le magazine est interdite.

NOUVEAU

- + de décryptage
- + de découverte
- + de détente



La curiosité, **Ca se partage !**

ACTUELLEMENT CHEZ VOTRE MARCHAND DE JOURNAUX





© Laury Leclercq / SOS MEDITERRANEE

**RÉPONDEZ À CE
SOS**

SOS
MEDITERRANEE

Votre don est vital
pour sauver des vies.
don.sosmediterranee.org

