

LA MAISON



NUMÉRO
SPÉCIAL
COMBLES
+
MINI-
ESPACES

**BIEN OPTIMISER
LES VOLUMES!**

Gain de place
10 idées d'archis
pour occuper chaque m²

Sous les toits
Bureau, suite parentale :
créer une pièce en plus

Mobilier,
accessoires...
Des inspirations pour
trouver votre style

**NOUVELLE
FORMULE**

MON JARDIN & ma maison

N° 786
NOVEMBRE
2025

**NOUVELLE
FORMULE**

• D'INSPIRATIONS
• DE DÉCOUVERTES
• DE CONSEILS

Anticipez les floraisons !

BULBES ET VIVACES, LES BONNES ASSOCIATIONS

15 VIORNES

Des boules de neige
graphiques et faciles

**Poêles et
cheminées
RÉCHAUFFENT
LA DÉCO**

**PAS À PAS
BIEN PLANTER
UN ARBRE**

**Bretagne,
Corrèze, Gers**

DES JARDINS CRÉATIFS
POUR TROUVER SON STYLE

Disponible en kiosque et sur





Prendre l'aire

Quand chaque mètre carré compte, l'ingéniosité devient un art de vivre. Les petites surfaces, les recoins sous pente et les combles longtemps oubliés recèlent un potentiel insoupçonné.

Là où certains ne voient que des dimensions contraintes, nous imaginons une chambre supplémentaire pour accueillir un ami de passage, un bureau discret lové sous le toit, ou encore une salle de jeux cosy pour les enfants.

Aménager une mansarde, exploiter la profondeur d'un escalier, repousser les limites d'un plan étroit : ces gestes d'architectes et d'artisans nous rappellent que l'intelligence spatiale peut transformer le quotidien. Ce numéro vous invite à découvrir des projets inspirants, où l'astuce rivalise avec l'esthétique, et où chaque volume libéré offre son supplément de confort.

Optimiser, ici, rime avec créativité : un mobilier pensé au millimètre, des rangements qui disparaissent, des ouvertures qui décuplent la lumière... Pour que les mètres carrés se démultiplient, et que les espaces autrefois délaissés se muent en pièces préférées de la maison, laissez-vous guider !



Nouveau : retrouvez nos offres d'abonnement en flashant le QR code

NB : tous les tarifs mentionnés dans ce hors-série le sont à titre indicatif.

La rédaction

7/INSPIRATION

reportages.

8/Écrin vintage au dernier étage

16/Une rénovation très éclairée

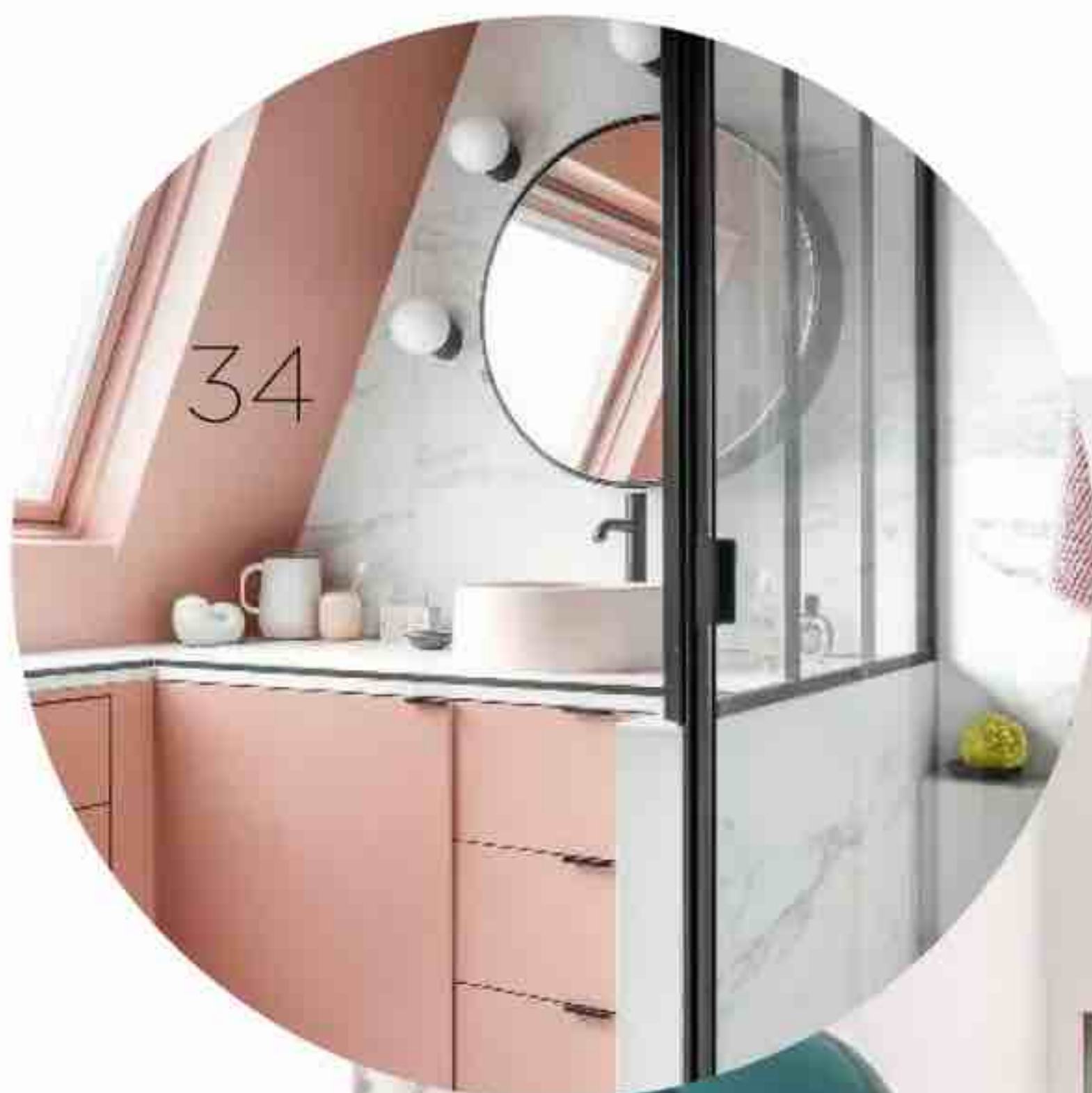
24/Le Sud avec vue sur Paris

34/Une charpente à l'esprit girly

avant/après.

44/Les enfants s'invitent au grenier
avec Emmanuelle Rivassoux

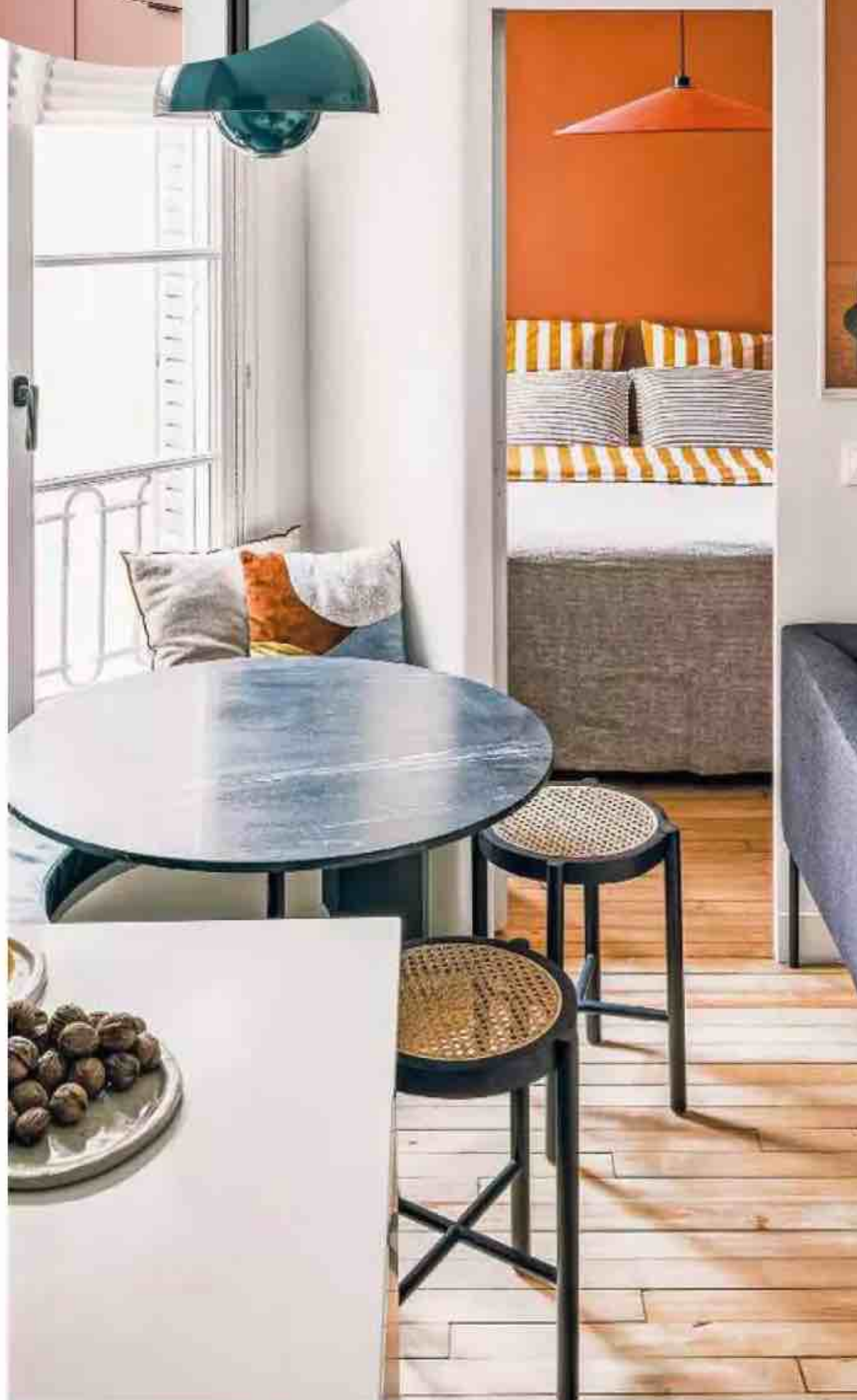
48/Transformation esthétique d'un 34 m²



86



Photo 34 © Frenchie Cristogatin / Stylisme Elen Pouhaër - Photo 44 © DR - Photo 86 © Bonsoirs



sommaire



55/GUIDE

56/dossier.

Les astuces d'architectes pour créer une suite parentale sous les toits



72/focus.

Un espace de travail dans les combles

78/shopping.

Donner du style au coin bureau

80/portfolio.

Des aménagements mansardés en cinq projets inspirants

86/panoplie.

Trois ambiances pour vivre au zénith

89/conso.

Stores intérieurs, un confort bien au faite

90/focus.

Sus à la place perdue sous l'escalier !

96/shopping.

De la déco sous les marches

KIOSQUE
mag.com



SCIENCE, AUTOMOBILE, JARDIN, TV...
VIVEZ VOTRE PASSION AUTREMENT !



WWW.KIOSQUEMAG.COM



INSPIRATION

De 30 à 54 m², le plein
d'ingéniosité et de créativité

La porte-fenêtre inonde
la pièce de lumière.
Parquet en chêne clair
La Parqueterie Nouvelle ;
table basse Knoll et
enfilade des années 60
chinées par la propriétaire ;
vases Galeries Lafayette ;
chaise, galette, et coussin
CFOC ; pichet et gobelets
Maison Sarah Lavoine.

La cheminée chinée
aux Puces de Saint-Ouen
ajoute un charme
indéniable au séjour.
Table « Tree », Woud ;
chaises habillées d'un tissu
tapissier Caravane ;
carnets, plateau, bols
et vase CFOC ;
suspension « Screen
Cannage », Market Set.

30 m²

ÉLÉGANCE VINTAGE

L'agence Camille Hermand Architectures a métamorphosé un appartement en alliant le caractère d'un immeuble des années 30 avec une décoration sixties. Un pied-à-terre de rêve agrémenté d'une terrasse donnant sur les toits de Paris.

PAR CATHERINE CORNILLE — PHOTOS PATRICK SORDOILLET





L'architecte a soigné les détails. Le miroir de l'entrée prolonge la perspective. La peinture « Vert de terre » de Farrow & Ball, sur les placards de l'entrée et les rangements de la chambre, reprend une des teintes du papier peint « Buisson de roses » d'Antoinette Poisson. Les prises électriques et les plinthes noires font écho à la verrière sur mesure.

Fonctionnelle,
la cuisine « Bodarp »
d'Ikea s'habille d'un
plan de travail et
d'une crédence en
granit du Zimbabwe.

Plateau, pichet
et gobelets Maison
Sarah Lavoine. Sur les
étagères, théière
et tasse CFOC.
Applique « Swing »,
House Doctor.



S

itué au dernier étage d'un
immeuble Art déco, ce joli deux-
pièces avec petite terrasse offre
une vue privilégiée sur une rue
de Paris d'une belle richesse
architecturale. L'appartement

vétuste nécessitait une transformation totale.

L'idée était de recomposer les volumes afin de créer
une véritable chambre. La propriétaire a fait appel
à l'agence Camille Hermand Architectures avec
qui elle avait déjà travaillé sur un autre chantier.

« *Les femmes architectes sont rationnelles
et allient l'esthétique et le pratique* », sourit-elle.

Transformer ce logement de 30 m² à la manière d'une
suite d'hôtel, avec une chambre fermée, a entraîné une
mise à nu qui a permis de réorganiser l'espace et ses
fonctions. C'est Charlotte Gunsett, architecte intégrée
à l'agence, qui a suivi les travaux.

La chambre, déplacée dans l'ancienne cuisine, bénéficie
d'une verrière donnant sur le salon et le couloir qui
gomme l'effet boîte et confère beaucoup de lumière.

La cuisine tout en longueur optimise la surface
en se glissant astucieusement dans un coin de la pièce,
laquelle dessert aussi salle de bains, toilettes
et buanderie. Dans l'entrée, un vestiaire a été aménagé
avec de grands placards. Côté déco, les choix
chromatiques ont été inspirés par le papier peint choisi
par la propriétaire, un modèle à fleurs d'Antoinette
Poisson. Ses tonalités fraîches et douces se déclinent
dans les pièces selon l'ambiance recherchée.

Vert amande dans la chambre, gris vert pour la cuisine,
rose souligné de noir dans la salle de bains. Les ferrures,
plinthes et plan de travail rythment et composent
une partition graphique au sein de cet écrin
confortable, meublé dans un style contemporain où
les touches rétro apportent leur supplément d'âme.



Ambiance girly dans la petite salle de bains équipée d'une douche. Carrelage rose Winckelmans ; listel noir Equipe Cerámicas ; plan de travail en granit du Zimbabwe ; meuble sous vasque Ikea ; lavabo Masalledebain.com ; robinetterie rétro Cristina & Ondyna ; miroir « Armand » Resistub.





Pour exploiter la moindre surface, Camille Hermand a su tirer le meilleur parti de l'espace pour aménager la chambre. Tête de lit avec étagère et tables de nuit intégrées à la structure, rangements sous la fenêtre et le long du couloir... En partie haute un caisson peint dissimule élégamment le système d'air conditionné.





Pour peaufiner l'harmonie, la housse du canapé convertible « Ghost » de Gervasoni chez The Conran Shop est soulignée d'un liseré noir. Plaid bicolore et coussins à motifs, CFOC. Les murs du séjour sont peints avec le blanc neutre et feutré « Strong White » de Farrow & Ball. Dans la chambre, suspension rose et verte en rotin « Singapour » de Market Set.

Réveillez votre instinct déco

ABONNEZ-VOUS

NOUVELLE FORMULE

+ D'INSPIRATIONS

+ DE SÉLECTIONS

+ DE DÉCRYPTAGES



OFFERT : LA VERSION NUMÉRIQUE

3€,60

seulement
par numéro
au lieu de 5,27€

JUSQU'À

30%

DE REMISE

BULLETIN D'ABONNEMENT

M106 # D1558766

À compléter et à renvoyer sous enveloppe affranchie à : **Journal de la Maison - Abonnements - 59898 Lille cedex 9**

OUI, je m'abonne au Journal de la Maison, je choisis ma formule :

☐ OFFRE MENSUELLE ⁽¹⁾

1 an - 9n° : je règle par prélèvement automatique **3,60 €** par numéro au lieu de 5,27€*, soit **30 % de remise**.

Après 1 an, je serai prélevé de 3,70 € par numéro.
Je remplis le mandat ci-dessous accompagné de mon RIB.

☐ OFFRE ANNUELLE ⁽²⁾

1 an - 9n° : je règle en une seule fois **34,90 €** au lieu de 47,43€*, soit **26 % de remise**.

Mon abonnement se renouvellera automatiquement à la date anniversaire sauf résiliation de ma part. Je remplis le mandat SEPA ci-dessous accompagné de mon RIB ou je préfère régler par chèque libellé à l'ordre de Journal de la Maison.

Payez en ligne
abos.kiosquemag.com
le-journal-de-la-maison
Ou flashez ce QRcode



KIOSQUE
mag.com

MANDAT DE PRÉLÈVEMENT SEPA

Je complète le n° IBAN et je n'oublie pas de joindre mon RIB.

IBAN :

Vous autorisez Reworld Media Publishing à envoyer des instructions à votre banque pour débiter votre compte, et votre banque à débiter votre compte conformément aux instructions de Reworld Media Publishing.

Créancier : Reworld Media Publishing - 8 rue Barthélémy-Danjou - 92100 Boulogne-Billancourt - **ICS** : FR 04 ZZZ 658471

DATE ET SIGNATURE OBLIGATOIRES

À

Date :

Signature
obligatoire :

J'INDIQUE MES COORDONNÉES : (** à remplir obligatoirement)

Prénom** :

Nom** :

Adresse** :

Code postal** :

Ville** :

Tél. : (de préférence portable)

(Pour vous envoyer un SMS en cas de problème)

email :

(Utilité pour accéder à votre magazine en numérique et à votre espace client sur Kiosquemag.com, et gérer votre abonnement)

Date de naissance :

(Pour fêter mon anniversaire)

☐ Je ne souhaite pas recevoir les offres Privilège Journal de la maison et Kiosquemag sur les produits et services similaires à ma commande par la poste, e-mail et téléphone. Dommage !

☐ Je ne souhaite pas que mes coordonnées postales et mon téléphone soient communiqués à des partenaires pour recevoir leurs bons plans. Dommage !

Le prix de référence se compose du prix de vente en kiosque et des frais de livraison à domicile. Informations disponibles sur www.kiosquemag.com

(1) Offre mensuelle : je peux résilier à tout moment sur simple appel ou par courrier au service client. Après 1 an, je serai prélevé de 3,70€ par mois.

(2) Offre annuelle : abonnement annuel automatiquement reconduit à date d'anniversaire. Le règlement s'effectue en une seule fois. Vous serez informé par écrit dans un délai de 3 mois avant le renouvellement de votre abonnement. Vous aurez la possibilité de l'annuler 30 jours avant la date de reconduction auprès du service client. À défaut l'abonnement sera reconduit pour une durée identique à votre abonnement initial.

Pour toute autre information, vous pouvez consulter nos CGV sur kiosquemag.com et contacter le service client par mail sur serviceabonmag.fr ou encore par courrier à Reworld Media Publishing - Service Client - 8 rue Barthélémy-Danjou - 92100 Boulogne-Billancourt.

Offre réservée aux nouveaux abonnés en France Métropolitaine valable 2 mois. DOM-TOM et autres pays nous consulter. Vous disposez conformément à l'article L.221-18 du code de la consommation d'un droit de rétractation de 14 jours à compter de la réception du magazine en notifiant clairement votre décision à notre service abonnement. Les informations demandées sont destinées à la société REWORLD MEDIA PUBLISHING (KiosqueMag) à des fins de traitement et de gestion de votre commande, de la relation client, des réclamations, de réalisation d'études et de statistiques et, sous réserve de vos choix, de communication marketing par KiosqueMag et/ou ses partenaires par courrier, téléphone et courrier électronique. Vous bénéficiez d'un droit d'accès, de rectification, d'effacement de vos données ainsi que d'un droit d'opposition en écrivant à RMP-DPD, c/o service juridique, 8 rue Barthélémy-Danjou - 92100 Boulogne-Billancourt, ou par mail à dpd@reworldmedia.com. Vous pouvez introduire une réclamation auprès de la CNIL - www.cnil.fr. Pour en savoir plus sur la gestion de vos données personnelles, vos droits et nos partenaires, consultez notre politique de Confidentialité sur www.kiosquemag.com.



39 m²

Une rénovation lumineuse sous les toits

Jusqu'alors sous-exploité, le généreux volume de ces combles a été valorisé et optimisé grâce à un agencement judicieux orchestré par l'architecte Marine Vaylac.

PAR **SOPHIE GIAGNONI**
PHOTOS **ALEXANDRE RÉTY**

Glissée sous la charpente, une tête de lit monumentale en MDF laqué mat sépare l'espace couchage du dressing. Celle-ci structure le volume en préservant une belle circulation. Linge de lit, Blanc Cerise.







Tablette pour poser les objets de décoration, niches en guise de chevets, éclairage et interrupteurs intégrés, la tête de lit décline dans la chambre un confort fonctionnel et sophistiqué.

La maison étant en très bon état, les nouveaux propriétaires ont fait des combles inexploités une priorité pour y installer une chambre parentale, avec dressing et salle de bains.

C'est l'architecte Marine Vaylac, fondatrice de l'Atelier Albert, qui a aménagé ce plateau de 80 m² réduits à 39 m² en loi Carrez. La forte déclivité du toit imposait de concentrer les fonctions en partie centrale, et l'étroitesse des ouvertures limitait le cloisonnement. Après avoir positionné la pièce d'eau en composant avec les contraintes techniques, Marine Vaylac a déterminé l'emplacement du lit en ménageant une circulation fluide ; il trône au cœur de la suite, adossé à une tête de lit qui recèle un vestiaire à son verso. Fabriquée sur mesure en MDF à peindre par la menuiserie Delnaud à Rocamadour, cette structure monumentale s'interrompt sous la ferme de charpente et s'appuie aux renforts structurels existants. Côté dressing, un linéaire de placards est niché dans la partie basse du rampant, offrant de nombreux rangements fermés face aux étagères et penderies ouvertes, et formant une ligne qui vient harmonieusement se fondre dans le décor. Afin de compenser l'étroitesse des ouvertures originelles, l'architecte a choisi de peindre le parquet et les murs en blanc pour créer l'effet d'une boîte réfléchissant la lumière. Les cloisonnements de la salle de bains et de la trémie d'escalier sont composés de verrières : elles insonorisent les espaces tout en les laissant profiter des apports lumineux comme celui provenant de la fenêtre de la cage d'escalier. Très heureux de cet aménagement, les propriétaires ont recontacté Marine Vaylac deux ans plus tard, pour optimiser le rez-de-chaussée de cette demeure dans laquelle ils avaient eu largement le temps de prendre leurs marques.

Le dressing est constitué de généreux rangements, ouverts au dos de la tête de lit et fermés en face pour offrir une vision plus soignée de l'espace. Ce linéaire habillé d'une tablette en chêne massif optimise la soupente au centimètre près.





Comme la trémie d'escalier, la salle de bains est séparée de l'espace chambre par une verrière sur soubassement plein avec porte coulissante. Son carrelage en zelliges roses peaufine l'ambiance de la suite.



Le meuble à deux vasques est posé contre une cloison derrière laquelle se loge l'espace technique de réseaux de plomberie et d'électricité. Ce dispositif a permis la création d'une niche abritant produits d'hygiène et de beauté. Meuble Tikamoon.

La chambre parentale bénéficie de la lumière provenant de la cage d'escalier. La verrière sur mesure épouse avec élégance les pentes du toit et assure une bonne isolation acoustique.



De l'entrée,
on accède aux
combles par
un escalier pourvu
d'une fenêtre.
Il déroule tel un ruban
la couleur des murs.
Teinte « Beverly 310 »,
Farrow & Ball.



50 m²

Agencements au sommet

Les arches jouent de leurs courbes délicates dans cet appartement parisien de 50 m² baigné de lumière. Une rénovation signée Ornella Abouaf où le bois clair habille chaque pièce avec élégance.

PAR **CHRISTINE PIROT-HÉBRAS** — PHOTOS **FRENCHIE CRISTOGATIN**



Dessinée par Ornella, l'une des arches de la pièce de vie accueille un coin bureau. Réalisée sur mesure, cette menuiserie en bouleau se fond dans le décor en reprenant les codes du séjour.

Ourlée de bois clair, l'alcôve abrite la bibliothèque. Plus moderne que le chêne, le bouleau réchauffe la pièce avec sa blondeur lumineuse. La banquette sur mesure ajoute une touche conviviale à la salle à manger. Table oblongue en travertin Beije Avenue ; chaises NV Gallery ; lampe « Colette », Gabrielle Paris.



A

u dernier étage d'un immeuble du 16^e arrondissement de Paris, cet appartement a séduit Julie et Alexandre pour leur première acquisition. Emplacement, configuration, grande terrasse et vue sur la capitale sont autant d'atouts qui n'ont pas échappé aux jeunes mariés. Rien de mieux qu'un nid sous les toits pour démarrer leur vie à deux. Le deux-pièces nécessitait cependant quelques aménagements. Le couple souhaitait un grand séjour avec une cuisine semi-ouverte et un intérieur chic et chaleureux. L'architecte d'intérieur Ornella Abouaf va repenser l'espace et apporter ce supplément d'âme au lieu, confiant : *« j'encourage toujours mes clients à me parler d'eux afin de définir au mieux l'univers qui leur correspond. Et surtout, j'essaie de dissuader ceux qui souhaitent reproduire le même appartement que celui de leurs amis ou d'un autre vu dans un magazine »*. Le fil conducteur sera les arches, évocatrices de l'architecture méditerranéenne. Elles investissent la verrière, l'espace bureau-bibliothèque, les façades de cuisine jusqu'aux poignées... Ici, le principe du « Less is more » prend tout son sens. Ornella a opté pour la simplicité des lignes, la sobriété graphique, les matières naturelles et les teintes neutres. Exit le superflu, la menuiserie sur mesure réalisée en bouleau capte la lumière et réplique ses courbes modernes avec élégance, hormis dans la chambre et la salle de bains *« pour éviter d'en faire trop »*, précise cette amatrice de la tendance Japandi. Mais l'esthétisme minimaliste n'est pas la seule caractéristique du lieu. Pour Ornella : *« Le dénominateur commun des projets que je conçois est toujours le reflet des valeurs qui me sont chères, comme la convivialité, le partage, la famille et les amis. »*



Dans un jeu de transparence, on devine la cuisine depuis la verrière cintrée dont le graphisme intemporel se retrouve sur la table dressée. Assiettes Maison Vessel ; verres « Parasol » et vase « Madalena », Margaux Keller.



Le bois fait carton plein dans la cuisine. Inspirées du design japonais et scandinave, les façades se démarquent par un jeu de découpes en demi-cercle. Un détail graphique décliné jusqu'aux poignées. Bougeoirs Maison Sarah Lavoine ; verres Margaux Keller ; assiettes Maison Vessel.



À l'origine fermée, la cuisine communique maintenant visuellement avec la pièce de vie. Sous la verrière a pris place un meuble linéaire sur mesure réalisé dans la même essence de bois afin de créer une harmonie d'ensemble. De faible profondeur pour libérer l'accès à la terrasse, il comprend néanmoins de nombreux rangements, un four encastré et un grand plan de travail faisant office de desserte.





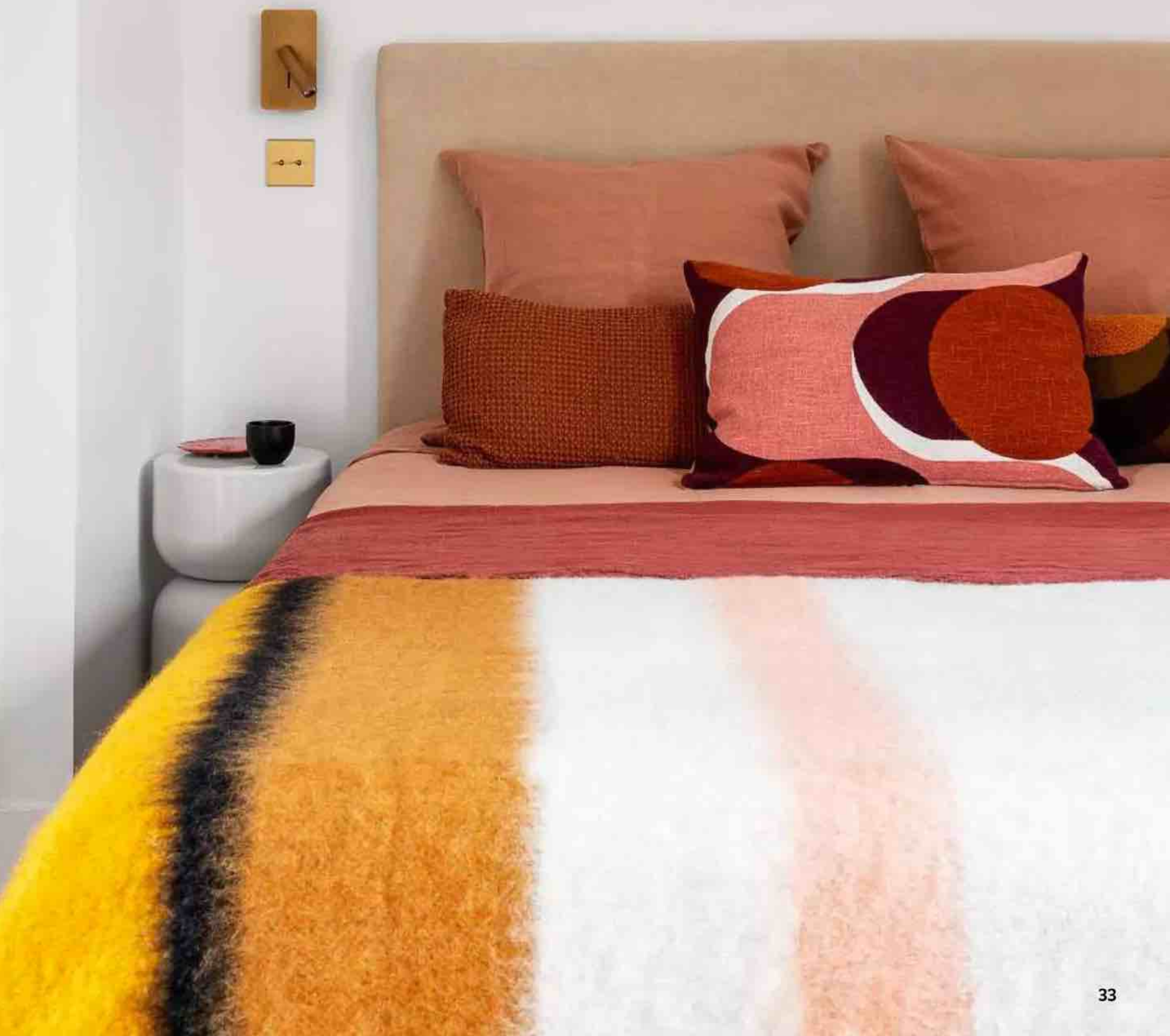
Courbes et couleurs chaudes sont de mise dans le salon. Appliques et table d'appoint, Maison Sarah Lavoine ; table basse « Jeanne », Gabrielle Paris ; tapis « Mélodie » et coussins « Nymphé » et « Madone », Mapoésie ; pouf « Claudie », Hartô Design ; bougeoirs « Ganache », Cosin Paris ; vide-poche rose « Scampoli », Rouge Absolu.



Les couleurs neutres et le veinage du revêtement mural contribuent à l'aspect authentique et brut de la salle de bains. Vasque Béton par Nature ; robinetterie Treemme ; miroir « Bernie », NV Gallery ; vase rayé, Maison Sarah Lavoine ; porte-savon et savon Tameez ; serviettes d'invités Mapoésie.



L'esprit cocooning règne dans la chambre. Le chanvre, la laine, le mohair dans une harmonie d'ocre et de terracotta contribuent à cette atmosphère cosy. Parure de lit Couleur Chanvre ; coussins Mapoésie ; plaid « Serenity », Maison Sarah Lavoine ; table de chevet « Madi », La Redoute Intérieurs.





54 m²

CHARPENTE OUATÉE

Dans ce havre de paix niché sous les toits du 12^e arrondissement parisien, l'agence d'architecture d'intérieur Labopop a imaginé une narration spatiale savoureuse aux airs de friandise lactée.

PAR **ELEN POUHAËR** — PHOTOS **FRENCHIE CRISTOGATIN**

La pièce à vivre accueille une gigantesque bibliothèque qui épouse parfaitement les contours de cet espace en sous-pente. Peinture « Hellebore », Little Greene ; suspension « Vertigo », Petite Friture ; canapés Saba Italia ; coussins HKliving, Merci et Inoui ; table basse Ferm Living ; lampe articulée Anglepoise ; lampe à poser « JWDA », Audo Copenhagen ; lampadaire « Pedrera PD2 », Gubi ; mugs Hay ; vases Søstrene Grene.



Désormais ouverte, la cuisine mariant un mobilier Ikea et un plan de travail en quartz blanc adopte une forme en L pour abriter un maximum de rangements et mieux se fondre dans le décor, plaçant ainsi l'iconique table « Tulip » dessinée par Eero Saarinen au cœur de l'espace de vie.

Caroline, la propriétaire, avait déjà investi ce 54 m² avant de faire appel à Ania et Jérémie Brault, les fondateurs du Laboratoire des Projets Optimistes, afin de remanier tous les volumes en faisant table rase du passé. Dans cet espace profitant d'une belle vue dégagée sur la cime des arbres du square Trousseau à Paris, seule la charpente et les fenêtres d'origine ont été conservées. La cuisine indépendante, autrefois nichée côté cour, est propulsée au cœur de l'espace à vivre et remplacée par une salle de douche aussi lumineuse qu'ergonomique tandis que l'ancienne pièce d'eau aveugle s'est métamorphosée en un dressing accessible par la chambre. « Pour maximiser les rangements et mettre l'accent sur la lumière naturelle, nous avons tiré parti des atouts de l'appartement, notamment sa belle hauteur sous plafond de 3,80 m

et sa triple exposition. La mezzanine trop imposante est allégée et reconfigurée pour intégrer, en partie basse, de multiples espaces de stockage, un vestiaire d'entrée et même une cave à vin. On navigue désormais autour de ce bloc central en déambulant dans les différentes zones aux ambiances très personnalisées », explique Ania.

Dans cet univers accueillant, éclairé par un parquet blanchi et un blanc optique qui irradie les murs, la couleur – présente par touches ou en total look – injecte une bonne dose de dopamine en distillant une atmosphère tantôt rafraîchissante, apaisante ou vivifiante. Maniant l'art du mix & match, la propriétaire a sélectionné ses œuvres d'art et objets de décoration en totale harmonie chromatique avec cette enveloppe bicolore. « Dans chaque pièce, le rose décline ses nuances poudrées, vibrantes et sucrées pour créer une bulle douce et joyeuse aux allures de bonbonnière cosy », précise Ania.

Rétréci et enrichi de multiples fonctions,
le nouveau sas d'entrée ouvre les
perspectives sur la pièce à vivre et son
plafond cathédrale mis en valeur par
la charpente d'origine peinte en blanc.
Plaid Couleur Chanvre ; table d'appoint
India Mahdavi x Monoprix.



La cuisine accueille trois placards muraux dotés de façades réalisées sur mesure à partir d'une série de photographies acquises par la propriétaire en Californie. Au-dessus, la mezzanine abrite une chambre d'amis accessible par une singulière structure qui évoque le design des échelles de piscine. Son éclatante peinture thermolaquée ajoute une touche pop au décor.





Afin de mettre en lumière la vue sur le paysage verdoyant, la crédence et les meubles hauts face aux fenêtres sont ornés de miroirs qui étirent les volumes de cette pièce. Robinet Vola ; vaisselle Søstrene Grene ; salière et poivrière India Mahdavi x Monoprix.



Dans ce douillet repaire de 9 m², la tête de lit gain de place abrite deux chevets XXS qui encadrent le lit coiffé d'une œuvre murale onirique signée par Yoshitomo Nara. Peinture « Confetti », Little Greene ; lampe « Binic » de Ionna Vautrin, Foscarini ; tasse et petite lampe Søstre Grene ; linge de lit Couleur Chanvre et Liberty Fabrics.



La salle de bains marie avec panache un ocre rose enveloppant et un carrelage effet marbre souligné par quelques touches de noir intense. Peinture « Road Trip », Blime ; lavabo en béton rose, The French Vikings ; appliques Zangra ; miroir Cielo ; pots et vase Søstrene Grene.

Dans cette entrée enrichie de menuiseries sur mesure, le papier peint PaperMint, orné de nuages iridescents, insuffle une note poétique au décor, mettant en valeur la blancheur laiteuse de la charpente apparente. Lampe Søstrene Grene.



SUBLIMEZ VOS ESPACES

Les conseils de nos experts déco/jardin

Le spécialiste
du design et de
la décoration



NOUVELLE
FORMULE



L'expert de
l'aménagement
et des travaux

La référence de
l'aménagement
extérieur



NOUVELLE
FORMULE



Le guide
pratique des
passionnés
de jardinage

disponibles sur



KIOSQUE
mag.com





Un coin cosy pour les enfants dans les combles

30 m²

Après des travaux d'isolation, Emmanuelle Rivassoux a transformé cet espace hybride en salle de jeu sécurisée pouvant évoluer au fil du temps.

COORDINATION **BULLE GARENNE**

avant



MAÏTÉ
NOUS A ÉCRIT
UN MESSAGE...



« Je reçois souvent mes petits-enfants et neveux, et j'aimerais leur proposer un espace de jeu confortable et lumineux dans cette mezzanine. Comment faire ? Merci Emmanuelle pour vos belles idées ! »

L'objectif

Métamorphoser les combles de 30 m², actuellement sombres et difficiles à aménager, en pièce de loisirs chaleureuse pour des enfants en bas âge.

La problématique

La maison de Maïté dispose de combles spacieux qu'elle aimerait dédier à ses trois petits-enfants âgés de 1 à 3 ans. Avant d'entamer l'aménagement et la décoration de cet espace peu accueillant à cause de son manque de clarté et son côté confiné, il sera nécessaire de l'isoler et de sécuriser le garde-corps. Par chance, le parquet est en très bon état et ne nécessite qu'un ponçage. Il sera conservé, dans une teinte éclaircie et plus moderne, protégé par un vitrificateur mat et transparent. Côté mobilier, Maïté souhaite conserver sa table basse, ses fauteuils et son meuble TV.

Mes 5 astuces 100 % gagnantes

1 ISOLER AVANT TOUT

Il ne sert à rien de refaire une pièce sous combles si l'on n'envisage pas d'en améliorer l'isolation. Ici, une fois la frissette déposée, on a appliqué une laine de verre Isoconfort 35 d'Isover habillée de plaques de plâtre Placo® à peindre.

2 MARQUER VISUELLEMENT LES ESPACES

Pour définir les différentes zones d'une même pièce, le papier peint est idéal. Ici, le coin bureau se différencie grâce à son revêtement mural sur le thème de la savane.

3 CRÉER UN BUREAU ÉVOLUTIF

Pour du mobilier qui s'adapte à la croissance des enfants, place au bureau réglable en hauteur grâce à une planche tenue par des tasseaux fixés les uns au-dessus des autres, à différents niveaux.

après



PARIER SUR UN FILET DE PROTECTION

Pour sécuriser le garde-corps, le filet entre en scène : discret, il n'altère pas la luminosité de la pièce et permet aux enfants de s'épanouir dans l'espace tout en éloignant tout risque de chute.

5 OPTER POUR UN LIT À TIROIR

Pour proposer plusieurs coucha

Pour proposer plusieurs couchages sans doubler les meubles, le lit à tiroir est idéal. Le mobilier deux-en-un est également recommandé comme certains fauteuils qui se transforment en lits une fois dépliés.



/après Grâce à leur volume généreux, les combles peuvent accueillir des jeux suspendus. Une balançoire trône alors au milieu de la pièce, accompagnée d'une corde à grimper qui ravira les aventuriers en herbe. Il sera primordial de dégager l'espace autour de ces éléments en pariant sur des meubles installés contre les murs, et des accessoires mobiles comme des paniers.

Mes inspirations

Douces et gourmandes, propices au calme, les tonalités pastel sont à l'honneur. Côté matériaux, cap sur la nature : le bois est omniprésent, accompagné d'un mur en parement de pierres.



PAPIER PEINT DÉPAYSANT

Un air de savane règne sous les combles grâce à ce papier peint. Une façon d'ouvrir la porte à l'imaginaire et aux histoires les plus farfelues. Papier peint « Safari », 16,49 €/m², Roomblush.



VERT D'EAU RAFRAÎCHISSANT

Gage de calme et de sérénité, cette teinte chlorophyllée s'affiche sur les menuiseries créées sur mesure pour accueillir le lit, le bureau et le placard. « Freyja », prix sur demande, Naé par Unikalo.



GARDE-CORPS STYLÉ

Le filet de sécurité est tendu sur des tablettes de chêne clair découpées à la demande et vissées entre elles. L'intégralité de la structure est ensuite posée et sécurisée pour former le garde-corps. Tablette chêne, réf. 70626031, 119,90 €, Leroy Merlin.



2.



3.



Ma solution

« Après la pose de l'isolant Isoconfort 35 d'Isover, adapté aux combles aménagés, et l'ajout de fenêtres de toit, j'ai poncé le parquet et peint le plafond en blanc.

Ainsi, l'espace est plus lumineux et semble plus dégagé. Pour sécuriser le garde-corps, j'ai imaginé une création en bois très graphique qui court du sol au plafond comme les branches d'un arbre, comme si cette aire de jeu était une cabane haut perchée. À l'arrière de la structure, un filet sécurise l'ensemble. J'ai créé trois espaces sur mesure à partir de MDF à peindre : le premier accueille un lit double sous lequel se replie un second couchage ou un tiroir de rangement, le deuxième est un bureau et le troisième fait office de grand placard permettant de ranger les jouets ou des affaires à stocker. J'y ai apposé des boutons de porte en forme d'animaux pour rappeler le thème de la savane. Pour une note de fraîcheur et accentuer l'esprit d'une nature qui reprend délicatement ses droits, j'ai végétalisé la pièce avec quelques plantes tombantes artificielles. Enfin, une bibliothèque a trouvé sa place près de l'escalier. »



5.



4.



6.



7.



8.

1. Applique « Kamulo », 29,99 €, Ledkia.
2. Duo de paniers « Connie », 139 €, Bloomingville.
3. Balançoire « Swing », 103,50 €, Madam Stoltz.
4. Lampe à poser « Wilson », 79,99 €, Westwing.
5. Plante artificielle série « Fejka », 6,99 €, Ikea.
6. Taie d'oreiller « Safari », 28 €, Carré Blanc.
7. Tapis « Aftas », 29,99 €, La Redoute Intérieurs.
8. Tabouret « Éléphant », 279 €, Vitra.

Une petite surface bien exploitée

34 m²

Hélène Paoli du studio Archipelles a repensé les volumes de ce deux-pièces parisien avec des solutions astucieuses qui le dotent d'une nouvelle dimension esthétique. Ce cocon urbain lumineux a retrouvé toutes ses lettres de noblesse.

PAR BULLE GARENNE — PHOTOS ALEXIS PAOLI



avant

Le logement cloisonné paraissait exigu et le manque de rangements était criant pour ses acquéreurs. De plus, le couple de collectionneurs était en quête d'une solution de travail flexible.

/après

La pièce à vivre de 17,8 m² réunit le salon, la salle à manger et la cuisine. La banquette sous la fenêtre apporte de la fonctionnalité et la verrière libère la perspective. Le coin dîatoire fait parfois office de bureau complétant celui de la chambre. Les agencements créés sur mesure accueillent les collections du couple et de nombreux placards. Table Serax ; tabourets Northern ; canapé Ferm Living ; suspension &Tradition ; tapis AFK Living chez La Redoute Intérieurs ; coussins Up Up Up Studio.



/après L'ancien couloir profite désormais à la cuisine qui peut prendre ses aises. Le salon immaculé mixe les éléments ouverts et fermés afin d'apporter du rythme au décor. Le mur faisant face au canapé a été laissé blanc pour pouvoir y projeter des films. Œuvres Galerie Virginie Lesage.



avant Le poteau central, structure qu'il était impossible de supprimer, entravait la circulation dans la cuisine qui souffrait aussi d'un manque de place pour ses équipements.



/après Le mur auquel s'adossait l'ancienne cuisine a été avancé pour englober le poteau. Un îlot central généreux offre une belle surface de travail et autant de rangements supplémentaires. Implantés en L, les éléments de cuisine Ikea arborent un vert cendré piqué de détails noirs faciles à harmoniser entre eux. Crédences et plans de travail en quartz, Brachot ; revêtement de sol, Florim ; peinture Farrow & Ball.



avant/après.



/après Dans son coin, le bureau se fond dans l'agencement. Il s'accessoirise d'un plateau coulissant créé sur mesure pour cacher le clavier.



avant Le dressing était accolé à la cloison séparant les deux pièces. Côté revêtements, des boiseries factices habillaient les murs et le parquet d'origine avait besoin d'être poncé pour arborer une couleur plus claire.

/après La chambre de 10,5 m² ose le total look terracotta. Pour gagner en intimité, une tringle à rideaux court le long de la fenêtre située à gauche du lit, jusqu'à la cloison intégrant la verrière. Dans cet écrin chaleureux, les détails sont soignés et le linge de lit dynamise l'ambiance. Applique de chevet Ferm Living ; suspension Market Set.



/après À la façon d'une mosaïque, les petits carreaux CE.SI. habillent désormais la totalité de la salle de bains de 2,4 m². Une niche a été aménagée dans la douche pour libérer l'espace au sol. La vasque Laufen est surplombée d'une robinetterie Zucchetti. Poignée de porte Dnd Handles.



avant Située derrière la cuisine, près de l'entrée, la salle de bains était vieillissante et son aménagement hétéroclite.

Offre spéciale **ABONNEMENT**

CHOISISSEZ LA FORMULE DE VOTRE CHOIX



NOUVELLE FORMULE

JUSQU'À
-36%
DE REMISE

BULLETIN D'ABONNEMENT

M106 # D1558774

À compléter et à renvoyer sous enveloppe affranchie à : **Journal de la Maison - Abonnements - 59898 Lille cedex 9**

OUI, je profite de l'offre spéciale et m'abonne au Journal de la maison, je choisis ma formule d'abonnement :

☐ **OFFRE 1 AN : (9 n° + 3 hors séries) au prix de 45,90 €**
au lieu de 72,12 €*, soit **36 % de remise !** (1)

☐ **OFFRE 1 AN : (9 n°) je règle en une seule fois 34,90 €**
au lieu de 47,43 €*, soit **26 % de remise.** (2)

Quel que soit mon choix, mon abonnement se renouvellera automatiquement à la date anniversaire sauf résiliation de ma part.

Je remplis le mandat SEPA ci-dessous accompagné de mon RIB. Ou je préfère régler par chèque libellé à l'ordre de Journal de la maison.

MANDAT DE PRÉLÈVEMENT SEPA

Je complète le n° IBAN et je n'oublie pas de **joindre mon RIB.**

IBAN :

Vous autorisez Reworld Media Publishing à envoyer des instructions à votre banque pour débiter votre compte, et votre banque à débiter votre compte conformément aux instructions de Reworld Media Publishing.

Créancier: Reworld Media Publishing - 8 rue Barthélémy-Danjou - 92100 Boulogne-Billancourt - ICS: FR 04 ZZZ 658471

DATE ET SIGNATURE OBLIGATOIRES

À

Date :

Signature
obligatoire:

J'INDIQUE MES COORDONNÉES : (** à remplir obligatoirement)

Prénom** :

Nom** :

Adresse** :

Code postal** :

Ville** :

Tél. : (de préférence portable)

(Pour vous envoyer un SMS en cas de problème)

email :

(Utilité pour accéder à votre magazine en numérique et à votre espace client sur Kiosquemag.com, et gérer votre abonnement)

Date de naissance : / / (Pour fêter mon anniversaire)

☐ Je ne souhaite pas recevoir les offres Privilège Journal de la maison et Kiosquemag sur les produits et services similaires à ma commande par la poste, e-mail et téléphone. Dommage !

☐ Je ne souhaite pas que mes coordonnées postales et mon téléphone soient communiqués à des partenaires pour recevoir leurs bons plans. Dommage !

*Le prix de référence se compose du prix de vente en kiosque et des frais de livraison à domicile. Informations disponibles sur www.kiosquemag.com

(1) et (2) Offre avec engagement : abonnement annuel automatiquement reconduit à date d'anniversaire. Le règlement s'effectue en une seule fois. Vous serez informé par écrit dans un délai de 3 mois avant le renouvellement de votre abonnement. Vous aurez la possibilité de l'annuler 30 jours avant la date de reconduction auprès du service client. À défaut l'abonnement sera reconduit pour une durée identique à votre abonnement initial.

Pour toute autre information, vous pouvez consulter nos CGV sur kiosquemag.com et contacter le service client par mail sur serviceabomag.fr ou encore par courrier à Reworld Media Publishing - Service Client - 8 rue Barthélémy-Danjou - 92100 Boulogne-Billancourt.

Offre réservée aux nouveaux abonnés en France Métropolitaine valable deux mois. DOM, TOM et autres pays nous consulter. Vous disposez, conformément à l'article L. 221.18 du code de la consommation, d'un droit de rétractation de 14 jours à compter de la réception du magazine en notifiant clairement votre décision à notre service abonnement. Les informations demandées sont destinées à la société REWORLD MEDIA PUBLISHING (KiosqueMag) à des fins de traitement et de gestion de votre commande, de la relation client, des réclamations, de réalisation d'études et de statistiques et, sous réserve de vos choix, de communication marketing par KiosqueMag et/ou ses partenaires par courrier, téléphone et courrier électronique. Vous bénéficiez d'un droit d'accès, rectification, d'effacement de vos données ainsi que d'un droit d'opposition en écrivant à RMP/DPD, c/o service juridique, 8 rue Barthélémy-Danjou - 92100 Boulogne-Billancourt, ou par mail à dpd@reworldmedia.com. Vous pouvez introduire une réclamation auprès de la CNIL - www.cnil.fr. Pour en savoir plus sur la gestion de vos données personnelles, vos droits et nos partenaires, consultez notre politique de Confidentialité sur www.kiosquemag.com.

Payez en ligne

abos.kiosquemag.com
le-journal-de-la-maison.com

Ou flashez ce QRcode



KIOSQUE
mag.com



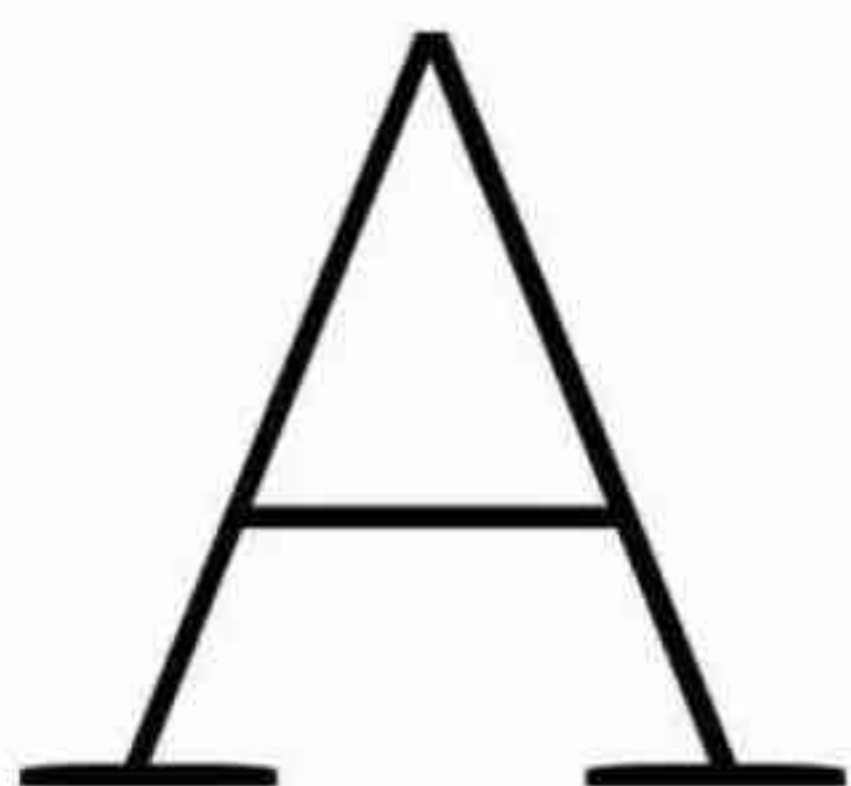


GUIDE

**Combles, dessous d'escalier...
toutes les solutions à effet garanti**

Aménager une suite parentale sous toiture en 7 points essentiels

Cocon lumineux et contemporain ou refuge cosy ponctué de poutres apparentes, ces espaces nichés sous les toits offrent une atmosphère unique, propice à la détente et à l'intimité. Découvrez les astuces d'architectes pour tirer parti de ces surfaces oubliées. PAR **MAUD LAPEYRE**



Aménager des combles pour en faire une pièce à vivre nécessite de relever plusieurs défis techniques : création de fenêtres,

isolation des rampants, ouverture de trémie pour l'escalier, installation des réseaux d'électricité et de plomberie... Vient ensuite la conception du plan, influencée par les besoins des occupants, mais aussi par les contraintes des pentes du toit : salle de bains ouverte ou fermée, dressing sous les parties basses ou dans une zone plus haute, bureau d'appoint ou principal, espace pour une télévision... Puis place aux choix des matériaux, cloisons, couleurs et papiers peints, qui donneront à votre suite son caractère unique.





Avec son toit monopente, cet ancien local technique de 35 m² offrait un volume atypique sans contraintes. L'architecte d'intérieur Justine Dutertre, fondatrice du Studio Junéa, a sublimé ses volumes XXL en y installant une suite parentale sans cloisons.

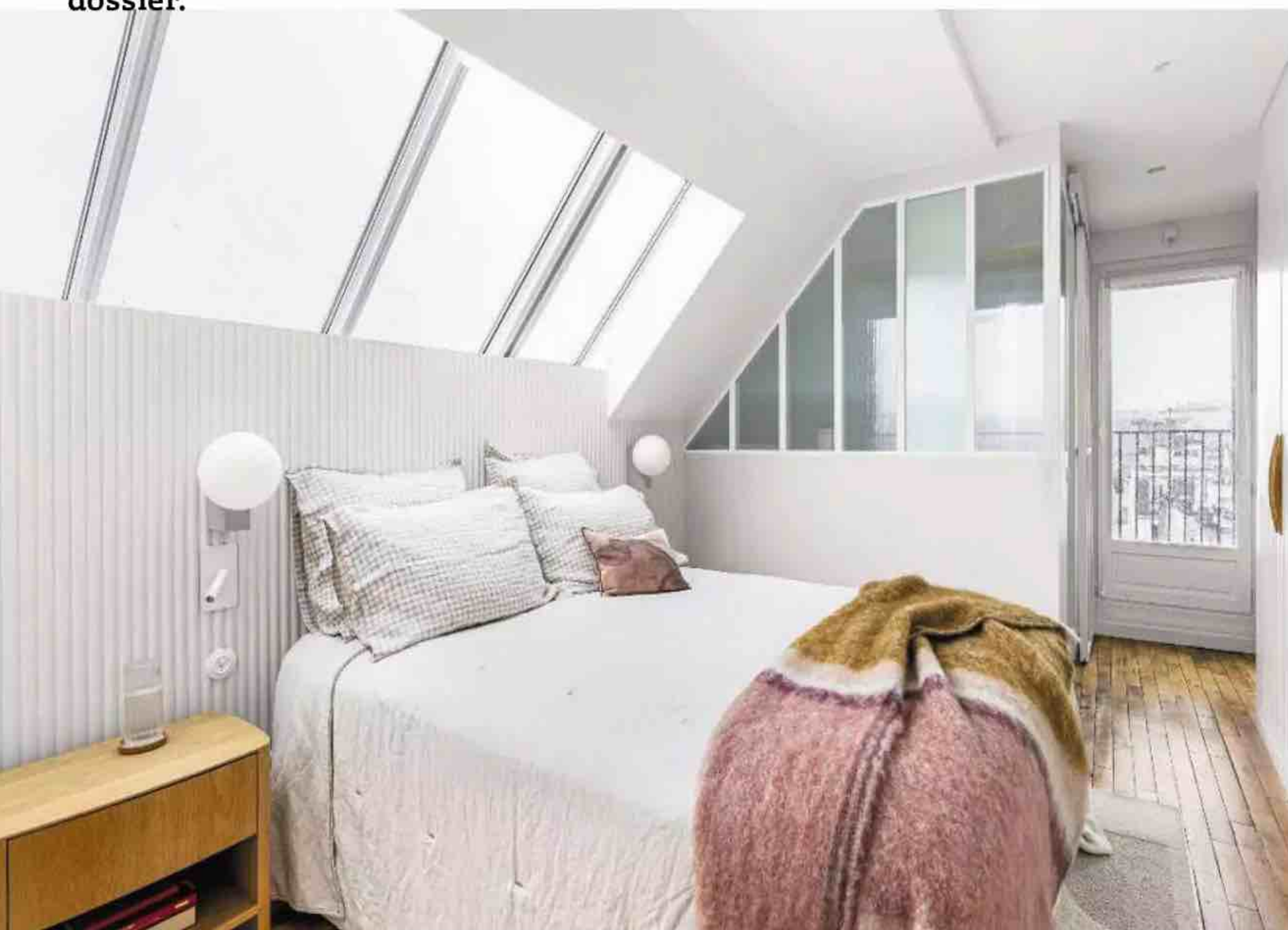


Photo © Élodie Gutbrod

1. COMPOSER AVEC LES CONTRAINTES

Il faut faire face à de nombreux impératifs techniques pour exploiter les combles afin d'en faire un lieu de vie. Toutefois, quantité de solutions existent.

Il est essentiel de commencer par une étude approfondie de la structure du bâtiment. L'intervention d'un bureau d'études peut être nécessaire (solidité du plancher, reprises de charpente nécessaires à la création d'ouverture). L'impératif majeur réside dans l'isolation. Si elle est défaillante, la chaleur s'échappera facilement en hiver et on étouffera en été. Dans le projet réalisé par Florence Monroe (page ci-contre, en haut), une isolation par l'extérieur, appelée sarking, a été choisie pour aménager des espaces de vie confortables sans sacrifier la hauteur sous plafond, laquelle ne doit pas descendre en

La suite dispose de larges ouvertures datant de la construction. Afin d'améliorer les performances énergétiques, les joints de la grande ouverture de toit en aluminium ont été refaits. Réalisation Victoria Douyère, Bâti-Bâti Architecture.

dessous de 2,30 m. La pose d'une verrière a maximisé l'apport en lumière naturelle. Cette grande ouverture a nécessité des renforcements de charpente calculés par un bureau d'études, ce qui a exigé une autorisation de travaux, après dépôt d'une déclaration préalable en mairie. Autre point clé, l'accès aux combles et l'installation d'un escalier adéquat sont primordiaux. Ici, une ancienne trémie a été rebouchée, une autre ouverte dans une autre partie, pour un accès plus ergonomique. La ventilation constitue un aspect technique souvent négligé mais essentiel dans les combles, surtout quand une salle de bains y est installée.

Ce comble était peu isolé et éclairé par deux lucarnes de 50 x 50 cm. L'architecte Florence Monroe a préconisé une isolation de la toiture par l'extérieur et la pose d'une grande verrière « Cast » de Vitral (234 x 117 cm), pour en faire un cocon confortable inondé de lumière naturelle.



L' EXPERT

FLORENCE MONROE, ARCHITECTE D'INTÉRIEUR (AGENCE SYNESTHÉSIES)

« Faites appel à un architecte et un bureau d'études pour toute modification structurelle »

« Dès lors que vous envisagez des modifications structurelles dans des combles, faites appel à un architecte et un bureau d'études capables de mesurer la masse complète du plancher, sa charge admissible, les reprises de charge pour la charpente en cas d'ouverture. Seul un bureau d'études peut, par exemple, déterminer que, pour cette réalisation, la capacité de portance est de 200 kg au mètre carré, et que l'introduction d'une grande fenêtre de toit impose de reprendre 160 kg par mètre carré d'ouverture tout autour, dans la charpente ! »



Photo © Sabine Serrad

Dans cet appartement, la propriétaire a fait installer six fenêtres de toit VELUX® dans sa chambre, quatre sur une pente de la toiture, deux sur l'autre, par bandeaux de deux superposées, le tout maximise la luminosité.

Une VMC (ventilation mécanique contrôlée) à double flux permet de gérer l'humidité.

DANS LES RÈGLES DE L'ART

L'aménagement repose sur une série d'étapes techniques cruciales : étude de la structure, choix de l'isolation, aménagement des ouvertures, gestion de l'espace et conformité aux normes. Chaque projet est unique, mais les principes de base restent les mêmes : optimiser l'espace, garantir la stabilité du bâtiment et assurer un confort thermique et acoustique tout en respectant les contraintes réglementaires.



Photo © VELUX®

Cette suite parentale sous les toits d'une maison en meulière mesure 45 m². L'architecte d'intérieur Émilie Martinet a fait édifier un seul muret bas, servant à agencer les sanitaires. La démarcation entre la pièce d'eau et la chambre apparaît, pour le reste, marquée par un changement des revêtements de sol et des couleurs murales. Réalisation agence 15heures13.



Photos © Olivier Hallot

2. INTÉGRER UNE SALLE DE BAINS

Pour aménager une pièce d'eau dans des combles, une étude minutieuse des possibilités offertes par l'espace s'impose, notamment la hauteur sous plafond et l'implantation des réseaux hydrauliques et électriques.

Les réseaux de plomberie sont souvent absents des combles. Le premier enjeu pour créer des sanitaires est de les concevoir – ils vont généralement en conditionner l'emplacement. Ainsi dans le projet ci-dessus, mené par Émilie Martinet de l'agence 15heures13, les arrivées et évacuations d'une petite salle de bains située à l'étage inférieur ont été prolongées jusqu'aux combles, où elles ont d'emblée imposé le positionnement de la baignoire et des vasques. Dans le projet page ci-contre, conduit par Mathilde Azriel, de l'agence Exposé Nord, une nouvelle colonne a dû être

créée en partant de la cave, traversant les trois niveaux de la maison, ce qui a compliqué le processus mais a donné naissance à un aménagement complètement fonctionnel.

JOUER AVEC L'INCLINAISON DE LA PENTE

La hauteur sous faîtage et sous rampants constitue la donnée principale de tout agencement sous combles, c'est elle qui va dicter l'ergonomie de la salle d'eau. En effet, il faut pouvoir tenir debout confortablement dans une douche ou une petite baignoire, devant la vasque ou encore devant les toilettes. Si supprimer les cloisons évacue facilement





L'EXPERT

MATHILDE
AZRIEL,
ARCHITECTE
DE L'AGENCE
EXPOSÉ NORD

« Il est essentiel de vérifier que le plancher supportera le poids des équipements de salle de bains »

« L'implantation d'une salle de bains impose une hauteur minimale de 2,15 m sous plafond. En dessous, il est difficile de se tenir debout sous la douche ou devant une vasque. Le choix d'une baignoire peut paraître plus pratique, mais il convient de s'assurer que le plancher est en mesure d'en supporter le poids quand elle sera pleine d'eau ! Cette vérification s'impose d'ailleurs pour tous les équipements de salle de bains : pour ce projet, par exemple, j'ai dû le renforcer en faisant couler une dalle légère entre ses solives. »

les contraintes de circulation, il est plus complexe de jouer sur les hauteurs. Mathilde Azriel, dans la réalisation ci-contre, a optimisé chaque centimètre tant dans la hauteur que sur le plateau. Une fenêtre de toit et un receveur de douche extra-plat s'imbriquent au millimètre près dans la salle de bains.

GESTION DE L'HUMIDITÉ ET CONFORT THERMIQUE

Les architectes de ces deux projets ont mis l'accent sur la gestion de l'humidité en installant des systèmes de ventilation adaptés tels qu'une VMC à double flux ou une VMC hygro-réglée, qui ajuste le taux d'humidité selon les besoins. En ce qui concerne le confort thermique, pour des questions de praticité, les architectes préconisent fréquemment l'utilisation de climatisation réversible. Derrière le dressing vert de la réalisation de Mathilde Azriel se dissimule un véritable espace technique. On n'y trouve rien de moins qu'un ballon d'eau chaude, une climatisation réversible et une VMC !

L'aménagement de ce comble a été très contraint par sa hauteur sous faîtage : 2,15 mètres seulement, un minimum pour tenir debout devant un lavabo ou sous la douche. Mathilde Azriel a choisi pour celle-ci (ci-dessous) un receveur plat afin d'intégrer les évacuations sous le parquet. L'installation d'une grande fenêtre de toit au carrefour de la sortie de la douche et du lavabo a permis de gagner 12 cm de hauteur à cet endroit. Réalisation agence Exposé Nord.



Photos © Alexandre Surre



Photo service de presse

3. INSTALLER UN BUREAU

Les combles, souvent éloignés de l'agitation du foyer, offrent une tranquillité propice au travail. De plus, en prenant place sous la pente du toit, ils libèrent de l'espace utile dans le reste de la maison exigeant de la hauteur sous plafond.

La création d'un bureau sous les combles dépend avant tout de la configuration de l'espace disponible, de l'inclinaison du toit et des apports de lumière naturelle. Que ce soit pour un petit secrétaire d'appoint ou pour un espace de travail principal, la disposition varie selon l'usage. Dans la chambre de 9 m² aménagée par l'architecte d'intérieur Mary Reille (page ci-contre), un bureau rabattable a été conçu pour répondre à la demande spécifique d'un jeune adulte dont ce n'est pas le poste de travail principal. « Je n'aurais pas conçu le même bureau pour une personne ayant besoin d'y travailler à plein temps avec de nombreux dossiers à portée de

L'introduction d'une vraie lucarne dans une toiture permet de casser la pente du toit et de gagner de précieux centimètres dans la hauteur. C'est là que l'agenceur est venu créer un bureau constitué d'un plateau en mélaminé posé sur d'aériens pieds en verre. Réalisation Schmidt.

main », explique la professionnelle. Dans cette réalisation, la hauteur sous plafond n'a pas posé de problème, mais la présence d'un conduit de cheminée a nécessité la création d'un meuble sur mesure qui intègre plusieurs fonctions (bureau, bibliothèque, télévision, placard) et harmonise habilement les différentes profondeurs du mur, pour un alignement parfait.

CLOISON BASSE, FENÊTRE DE TOIT : LE CONFORT AVANT TOUT !

Souvent, comme dans cet exemple, l'aménagement est en périphérie de la pièce, ici contre un pignon, mais plus fréquemment sous la pente du toit. Lorsqu'elle est trop prononcée,

Dans cette petite chambre de 9 m², un grand meuble toute hauteur, adossé contre un mur de refend, abrite à la fois une penderie, un bureau et une bibliothèque. Il est constitué d'un plateau articulé rabattable par des charnières à pistons. Réalisation de l'architecte d'intérieur Mary Reille.

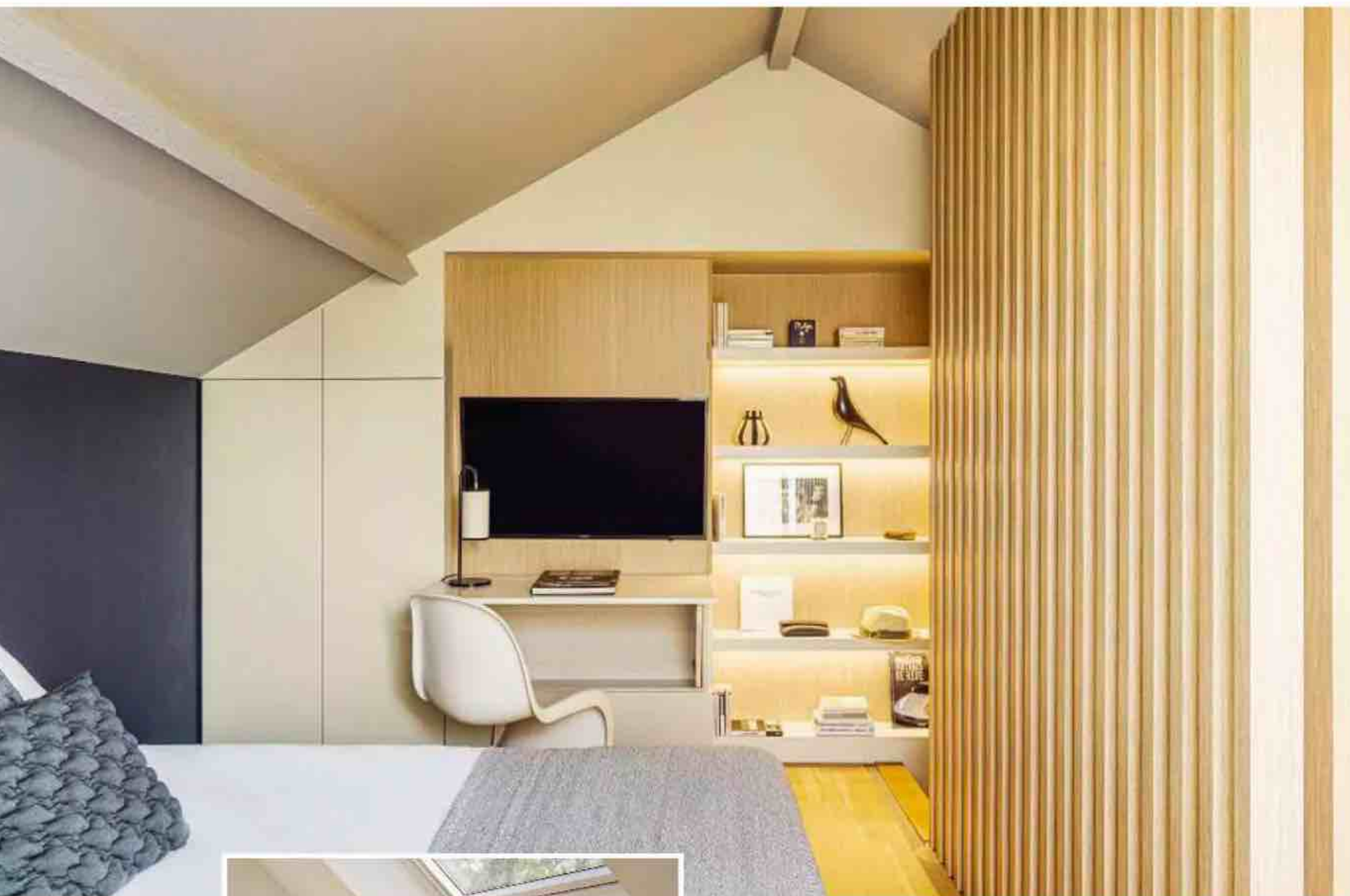


Photo © Antoine Huot



Photo service de presse

Implanter un VELUX® a permis de gagner non seulement quelques centimètres de hauteur, mais surtout une forte luminosité. L'emplacement est devenu idéal pour installer un bureau, ici de la marque Gautier.

une cloison basse peut être ajoutée pour y adosser le bureau. Cette solution dissimule les câbles et intègre facilement des prises électriques au-dessus du plateau pour alimenter l'ordinateur ou l'éclairage. En prime, elle n'impacte pas la surface habitable selon la loi Carrez, préservant ainsi les mètres carrés officiels tout en optimisant les angles bas de la pièce. Dans ces configurations, une fenêtre de toit est un atout majeur : elle apporte une lumière naturelle pour créer un espace de travail agréable, et elle donne une sensation d'espace. Une telle ouverture peut ainsi métamorphoser l'ambiance et le confort d'un bureau niché sous les toits.



4. AGENCER UN DRESSING

Aménager un dressing dans une suite parentale sous combles oblige à transformer des contraintes en atouts.

L'intégration d'un dressing dans une suite parentale sous combles, outre générer du rangement, est également une valorisation de l'espace. Un meuble bien conçu s'adapte non seulement aux caractéristiques de la pièce, mais aussi aux habitudes et aux besoins de ses utilisateurs. Les contraintes sont évidentes : faible hauteur sous plafond dans certaines zones, irrégularités structurelles ou encore volumes profonds difficiles à exploiter. La clé du succès réside alors dans le sur-mesure. Pour les parties basses ou difficilement accessibles, des rangements coulissants prennent tout leur sens : coffres montés sur roulettes

Séparé du couchage par une tête de lit sur mesure, le dressing couvre un mur pignon, dont il épouse les pentes pour proposer des rangements de différentes hauteurs. Ses portes en MDF teinté d'un élégant vert sauge sont équipées de poignées en bois. Réalisation Marika Hannotin.

et tiroirs extractibles permettent d'accéder aux zones profondes tout en préservant la surface habitable. La nature des rangements est dictée par la hauteur de la pente : tiroirs en partie basse donc, penderie sous les plus grandes hauteurs, étagères dans les parties intermédiaires. La création de niches ouvertes peut apporter du rythme, éviter les effets trop massifs et ainsi rendre l'espace plus aéré.

SE PLIER AUX CONTRAINTES TECHNIQUES

Aménager un dressing sous combles, c'est aussi savoir contourner les impératifs techniques. Par exemple, des portes battantes ne doivent pas buter



L'EXPERT

VICTOR
SOCIRAT, CHEF
DE PRODUIT
RANGEMENTS
CHEZ MOBALPA

« Un mobilier créé sur mesure permet d'optimiser l'espace au centimètre près. »

« Aménager un dressing dans un comble nécessite une réflexion fine pour tirer parti de toutes les zones, surtout celles sous pente, souvent délaissées. Ces emplacements, difficiles d'accès, sont idéaux pour des coulissants ou des penderies basses (à partir de 1,10 m de hauteur). Les parties hautes offrent plus de polyvalence avec des penderies longues et des étagères classiques. Ces espaces aux formes atypiques imposent le recours à du mobilier sur mesure, lequel va garantir une exploitation optimale des volumes, assurer leur accessibilité, le tout en évitant l'effet "bricolé". »

Ce dressing conçu sur mesure par Mobalpa optimise la partie sous pente avec des rangements bas qui renferment des étagères sur coulissants facilitant l'accès à leur contenant. L'organisation en angle fait gagner énormément d'espace.

contre la pente du toit, d'où le choix de portes coulissantes, bien qu'elles réduisent légèrement la profondeur de stockage – tout est une question de ratio entre ce que l'on perd et ce que l'on gagne. Sous les pentes, les meubles doivent être ajustés avec soin pour épouser parfaitement les murs et le plafond. Les filers – bandes de finition – permettent de combler les écarts dus aux imperfections structurelles, assurant un rendu impeccable. Assortir le dressing à d'autres éléments de la pièce, comme une tête de lit, apporte toujours de l'harmonie à l'ensemble. Enfin, un éclairage intégré et modulable renforce le confort et l'élégance du lieu.





Photo © Thomas Pannetier

5. BIEN PENSER UN ESPACE MULTIMÉDIA

Les grandes marques de la tech proposent aujourd'hui des produits adaptés à tous nos besoins – coin télévision ou jeux vidéo –, y compris sous les combles.

Dans une grande chambre sous les toits, l'organisation des espaces est essentielle pour concilier intimité et confort. L'architecte Alexandra Julien, du Studio Polka, a imaginé (ci-dessus) une séparation subtile entre l'espace nuit et une zone multimédia, idéale pour les moments de détente. Un claustra réalisé sur mesure isole le lit de la télévision et du coin lecture tout en structurant la pièce. Le dispositif, composé d'un soubassement qui intègre les branchements électriques et d'une structure en bois ajouré, cumule cachet et fonctionnalité. Les verticales du claustra amplifient la sensation de hauteur et guident les

Au pied de l'espace couchage, le claustra délimite les fonctions et optimise la circulation, l'accès aux deux côtés du lit se faisant de part et d'autre de celui-ci. Son soubassement maçonné a permis d'installer la télévision face au lit.
Réalisation Alexandra Julien, Studio Polka.

circulations autour du lit et vers la salle de bains. Cet agencement libère l'espace nécessaire pour un salon multimédia chaleureux, sans empiéter sur le confort et l'intimité de la zone de couchage.

LE VIDÉOPROJECTEUR COMPACT, PARFAITEMENT ADAPTÉ À L'ESPACE

Pour compléter ce type d'aménagement, les vidéoprojecteurs compacts sont une alternative séduisante. Ces équipements dernier cri répondent parfaitement aux besoins sous combles. Leur courte focale permet de projeter des images de grande taille sur un mur oblique ou même au plafond. Leur luminosité est suffisante pour un usage en plein jour, avec des images d'un

Avec leurs murs en pente et leurs angles, les combles se prêtent mal à l'installation d'un téléviseur. Les projecteurs contournent cette difficulté : ils ne nécessitent pas de recul et corrigent automatiquement les irrégularités pour offrir un écran droit et rectangulaire, comme ici avec le « Freestyle » de Samsung.



Photo service de presse

rendu exceptionnel. Ils sont aujourd'hui très silencieux – le bruit de leur moteur était auparavant l'un de leurs gros inconvénients –, ils intègrent des enceintes performantes et permettent d'accéder directement à des plateformes de streaming.

LE RÉPÉTEUR WIFI, LA SOLUTION POUR ÊTRE (BIEN) CONNECTÉ

Toutefois, l'installation d'un espace multimédia implique de s'assurer d'une connexion wifi stable, souvent affaiblie par les cloisons et la distance avec la box. Des répéteurs wifi, proposés par des marques comme Netgear ou TP-Link, résolvent ce problème en amplifiant le signal dans les zones difficiles d'accès, surtout si plusieurs écrans sont connectés simultanément dans la maison. En associant agencement sur mesure et technologies innovantes, la suite parentale sous combles devient un espace multifonction où confort, modernité et esthétisme se conjuguent harmonieusement.



L'EXPERT

AURÉLIEN SABLONNIÈRE,
SALES MANAGER RETAIL
CHEZ EPSON

« Le vidéoprojecteur, la solution idéale pour transformer une pièce en home-cinéma high-tech »

« La dernière génération de vidéoprojecteurs révolutionne les espaces multimédias. Compacts et polyvalents, ces appareils projettent des images jusqu'à 150 pouces (3,81 m) même à faible distance du mur. Parfaitement adaptés aux combles, ils s'intègrent discrètement dans l'espace, que ce soit sur une tête de lit, une étagère ou une table de chevet. Leur fonctionnement silencieux élimine tout désagrément auditif, et leur luminosité (environ 1 000 lumens) assure une qualité d'image impeccable, même en plein jour. Grâce à Android TV, ces projecteurs ont un accès direct à Netflix, Amazon Prime ou Disney +, entre autres, et à des fonctionnalités avancées, comme la connexion à des consoles de jeux ou des lecteurs Blu-ray. Ils fonctionnent sur un mur pentu ou même au plafond. C'est une solution idéale pour transformer n'importe quelle pièce en home-cinéma high-tech. »



6. SÉPARER AVEC UNE VERRIÈRE

Dans de très petits espaces, le cloisonné-décloisonné devient un allié pour délimiter différentes zones sans sacrifier la lumière ou la perception du volume.

Les dimensions verticales des zones sous les toits déterminent l'emplacement des espaces couchage, rangement, salle de bains, et même bureau, salon ou coin lecture. Reste ensuite à les démarquer visuellement et structurellement, mais aussi à conserver de bonnes circulations (air, lumière naturelle...). Dans les combles, les verrières et les claustras permettent de délimiter des aires en préservant l'intégrité visuelle des charpentes. La réalisation ci-contre montre une baie de style atelier qui ferme une mezzanine, tout en laissant passer la lumière et en préservant l'impression d'espace du volume global. Posée sur un soubassement plein,

cette cloison vitrée acoustique, réalisée en bois peint en noir, dissimule la partie basse du lit tout en ouvrant une continuité visuelle entre les deux univers. Dans le projet ci-dessus, un plateau de 45 m² a été transformé en suite parentale de 20 m², où l'architecte a opté pour un claustra en terre cuite afin de séparer le lit de la salle de bains. Ce choix de matériau, combiné à une tête de lit maçonnerie et des éléments de rangement astucieux, conserve la fluidité du volume tout en dessinant les limites des différentes zones. Le claustra procure une certaine intimité, laisse circuler la lumière et préserve la vue sur les poutres en bois, éléments formels essentiels au charme des combles.



Dans cette chambre de 45 m², ramenée à 20 m² en loi Carrez, la hauteur sous plafond a dicté tout l'agencement, car seul l'espace central permet de se tenir debout. Un claustra en terre cuite séquence la longueur. Réalisation Un Jour d'Avril.

Photo © Caroline Morin/Decodheure

Photo © Gabrielle Volnot



MAXIMISER L'ESPACE EN PRÉSERVANT LA LUMIÈRE

Les verrières et claustras ne sont pas seulement une solution esthétique, mais aussi une réponse fonctionnelle aux particularités des combles. Ces éléments permettent d'optimiser l'espace en intégrant des fonctions, comme des rangements fermés ou ouverts, ou encore des meubles sur mesure. Dans le cas de cette suite parentale, les rangements sont habilement intégrés dans les pentes du toit, avec des placards fermés d'un côté et ouverts de l'autre pour éviter l'effet massif de certaines structures classiques. L'utilisation de ces éléments structurels maximise l'exploitation de chaque centimètre carré dans les combles sans compromettre

La mezzanine qui accueille cette suite parentale a été cloisonnée par une verrière en bois, posée sur un soubassement plein qui permet de dissimuler le lit depuis le rez-de-chaussée en laissant néanmoins circuler la lumière naturelle. Réalisation Pierre-Édouard Milochau, Decodheure.

l'aspect lumineux et aéré. Ces dispositifs offrent non seulement des solutions pratiques, mais ils apportent également une dimension décorative forte. En combinant claustras, verrières et autres installations flexibles, les architectes parviennent à transformer les combles en espaces multifonctionnels, à la fois ouverts et intimes, lumineux et chaleureux.



Photo service de presse

7. MISER SUR UNE DÉCO ADAPTÉE

La mise en couleur d'un lieu ne relève pas uniquement d'un choix esthétique, elle influence également fortement la perception de l'espace, et peut corriger le manque de lumière naturelle.

Les ouvertures sous combles sont souvent petites, et l'afflux de lumière naturelle y est limité. Ambassadeur de la marque Farrow & Ball, Patrick O'Donnell recommande de tenir compte en premier lieu de la luminosité au moment de choisir ses teintes. « Si la pièce est très lumineuse, jouez-en : optez pour des tons plus clairs sur les murs et sur les boiseries. Si la pièce est un peu sombre, orientez-vous vers des couleurs plus chaudes, des tons neutres avec une base jaune ou des roses doux et poudrés. Soyez audacieux, dépassez les contraintes et embrassez l'obscurité ! » recommande-t-il. Dans une chambre à coucher,

une couleur foncée procure un sentiment de confort et d'intimité. Si les pièces sont bien éclairées, les couleurs claires donneront l'impression d'un plus grand espace. Toutefois, certaines teintes plus sombres, comme les bleus profonds et les verts forêt, peuvent s'estomper, ce qui donne également l'illusion d'espace. Quant au blanc sur les boiseries, il confère de la clarté aux combles en apportant par ailleurs un aspect plus contemporain. « Si vous choisissez du blanc pour vos boiseries, pour que le contraste ne soit pas trop important entre les murs et le bois, utilisez des blancs nets contre des murs clairs et des blancs cassés contre des murs plus foncés », précise notre expert.

Nathalie Cohen, directrice de l'enseigne Au Fil des Couleurs, recommande d'utiliser le papier peint sur le plus grand mur du comble. Papier peint panoramique « Flowers on Rattan » vert, 48 €/m², Walldreamer.



Un motif à rayures souligne le côté déstructuré des combles, et transforme en atout ce qui aurait pu être une faiblesse. Papiers peints « Tented Stripe » ST 13113 et ST1351, prix n.c., Farrow & Ball.

Ce papier peint au motif floral sur fond gris-beige, qui confère de la profondeur, donne à la chambre une touche onirique. Son inspiration puise dans l'art mural chinois traditionnel. « Paradise Birds », 177 € le rouleau, Au Fil des Couleurs.

MURS ET PLAFONDS : UNE SEULE COULEUR

Question règles d'application, Patrick O'Donnell recommande de choisir une seule nuance pour les murs et les plafonds. « *Cela donne un effet plus cohérent et atténue la sensation des murs inférieurs qui se cassent dans les angles* », note-t-il. Les plinthes peuvent même être peintes dans le même coloris, à moins d'utiliser la couleur pour délimiter l'espace sans le cloisonner, auquel cas c'est le plan – et non une fois encore la nature du support (toit, murs, angles) – qui déterminera l'emplacement des teintes. Certaines zones, comme des poutres basses, des appuis-fenêtres de toit ou des angles difficiles, peuvent toutefois représenter une difficulté. La mise en couleur permet de la contourner en accentuant certains éléments ou en minimisant d'autres. Par exemple, l'utilisation de pigments sombres sur les poutres peut dissimuler des éléments structurels envahissants, tandis que des palettes plus claires sur les murs inclinés donnent une sensation de hauteur. En résumé, la mise en couleur des combles n'est pas qu'une question esthétique : elle structure l'espace, optimise la lumière et magnifie les particularités architecturales.



Photo service de presse



Un bureau dans le grenier

RETROUVEZ
NOS SHOPPINGS
EN PAGE 78

Complicé d'investir les combles ? Pas forcément ! Des architectes ont relevé le défi d'y loger un poste de travail agréable, en faisant preuve d'ingéniosité pour optimiser la place exploitable et en soignant l'éclairage naturel. PAR **LUCIE TAVERNIER**



La bonne idée

Le bureau et les meubles de rangement sont imbriqués pour architecturer la pièce, en apportant de la continuité.

VÉGÉTALISANT

Les propriétaires de cette maison strasbourgeoise des années 1930 souhaitent exploiter le potentiel de leurs combles, une pièce de 12 m² laissée jusqu'alors à l'abandon. Ils ont confié sa transformation en bureau baigné de lumière naturelle à BeHome Interiors, un réseau d'architectes spécialiste du mobilier sur mesure.

La part belle au rangement. Avec ses façades blanches et ses éléments en chêne massif, l'agencement proposé souligne en douceur les atouts de cette mansarde bien exposée et dotée d'une hauteur sous plafond appréciable. Niches, étagères et façades sans poignées rendent fonctionnel le moindre centimètre carré de façon harmonieuse, tout en créant du rythme.

Imprimé dépayçant. Pour donner du piquant à ce parti pris bi-matière plein de modernité, l'équipe locale de BeHome Interiors a choisi un papier peint à motifs jungle, qui délimite l'espace de travail. S'associant sans fausse note aux touches de bois du mobilier, dans l'air du temps, il confère en prime un côté apaisant à l'ensemble, propice à une atmosphère studieuse. Beau travail !

VITRÉ

La rénovation totale de cette grande surface située au dernier étage d'un immeuble du 2^e arrondissement de Paris a été menée par l'architecte d'intérieur Santillane de Chanaille, fondatrice de Santillane Design. Les propriétaires souhaitent disposer d'un endroit où télétravailler.

Passion verrière. Santillane de Chanaille a délimité une petite pièce de 10 m², qu'elle a ouverte sur le séjour à l'aide d'une verrière en acier noir entièrement conçue sur mesure pour épouser à la perfection les courbes du plafond. Isolés par une porte, les lieux communiquent ainsi avec l'espace de vie, tout en garantissant le confort acoustique nécessaire à une bonne concentration.

Minimaliste et fonctionnel. Nul besoin de charger le trait côté déco : la verrière fait entrer en grand la couleur du mur rouge du salon à l'intérieur de la pièce, tandis que le mobilier sur mesure en chêne blond, raccord avec le parquet, mise sur l'essentiel. La chaise « Louis Ghost » de Kartell, pièce iconique signée Philippe Starck, est un joli clin d'œil au jeu de transparence orchestré ici.

La bonne idée

Original, le verre teinté ambre de la verrière fait la différence, dans un esprit vintage bohème et cosy.

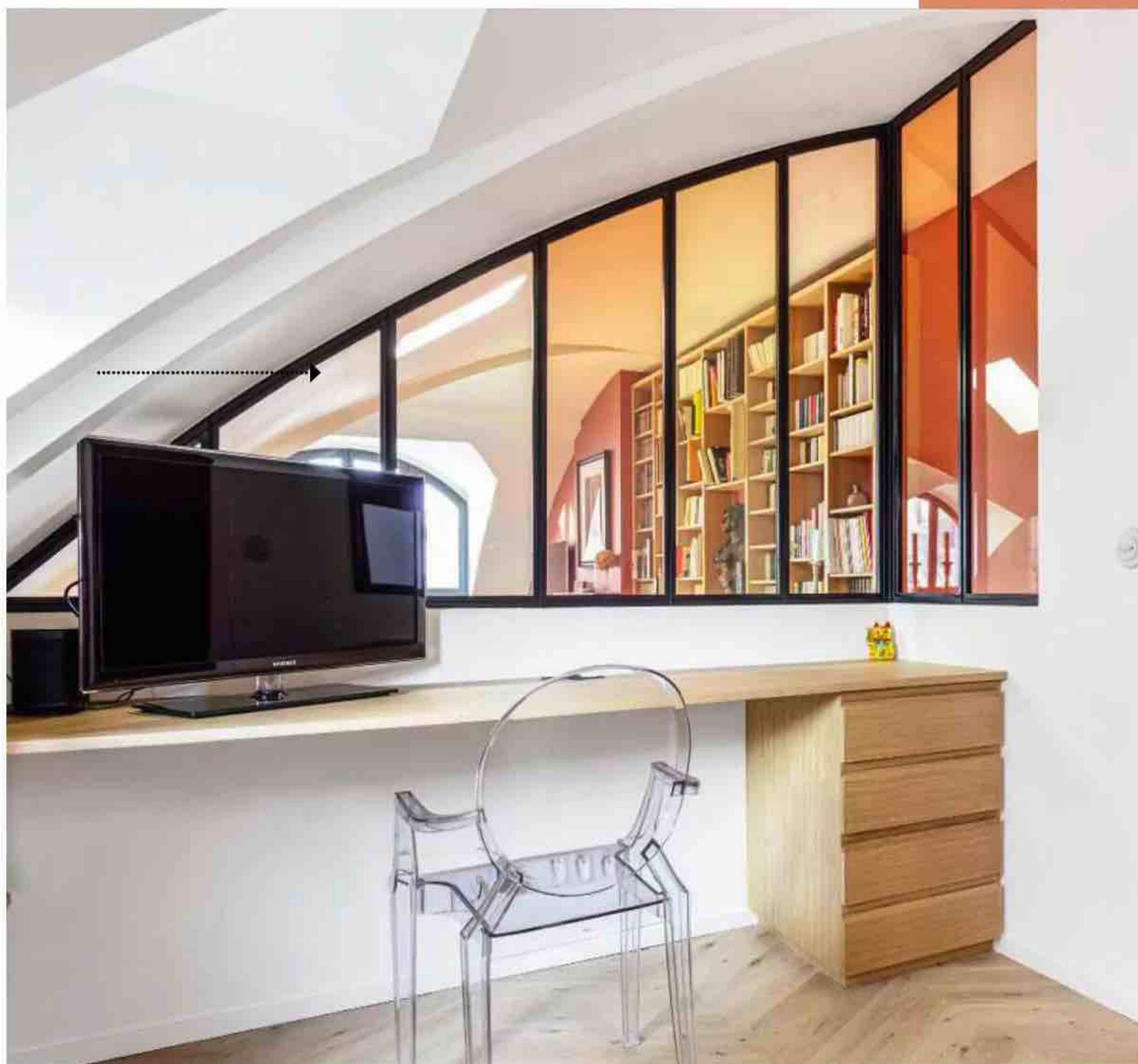


Photo © Stéphane Durieu



L'ART DU CONTRASTE

Cloisonné et très vieillot, cet appartement situé sous les toits de la capitale méritait une vraie métamorphose, que son nouvel occupant a confiée à l'architecte Vittoria Rizzoli.

Sus à la place perdue ! Pour en faire un espace décroisonné et y laisser pénétrer plus de clarté, elle a récupéré les combles, choisissant de laisser la structure apparente, et notamment les fermes de la charpente, non dénuées de charme. Ces dernières ont également permis de délimiter différents coins. Ainsi, le bureau s'intègre sans encombre derrière l'angle du canapé, entre les poutres, dans le prolongement des rangements qui courent sur toute la partie basse de la pièce.

Touche indus. Volontairement classiques, les caissons blancs et le plateau en bois sont surplombés par une étagère en tubulure métallique noire conçue sur mesure pour souligner cet espace de transition et marquer une rupture avec le salon, tout en restant aérienne. Animée par des plantes et quelques beaux livres, elle affirme son ADN déco avec un bel esprit graphique.

Photo © Ercole Salinaro

La bonne idée

Intégrées directement dans le plan de travail, les prises électriques sont à portée de main. Vive l'ergonomie !

LUMINEUX

Réalisée par les équipes de Leroy Merlin, la rénovation de ce grenier a nécessité des travaux d'envergure : isolation, pose de fenêtres, électricité...

Au plus juste. Une fois rendu habitable, cet espace était prêt à accueillir un lieu de travail confortable, au calme. Sa configuration laissait peu de possibilités, le bureau – un long plateau en bois brut qui assure une belle continuité – a donc été placé sous la fenêtre jusqu'à venir en butée de l'ouverture, dans l'embrasure, tandis qu'un meuble de rangement sur mesure en MDF s'adaptait à la partie basse.

Escamotable. Pour le reste de l'aménagement, un ingénieux système d'ouverture permet de faire coulisser les portes de part et d'autre du plateau afin de dégager de l'espace pour s'asseoir confortablement. Lorsqu'elles masquent cette niche, les portes coulissantes forment un soubassement

décoratif. Certaines façades de portes ont été peintes et d'autres recouvertes du même papier peint que celui utilisé sur le mur. Cette composition dynamique attire le regard sur le bureau et apporte de la gaieté à l'ensemble.

La bonne idée

Des miroirs sur mesure collés sur l'embrasure amplifient l'impression d'espace et de luminosité.



VU SUR LES RÉSEAUX

Les réalisations DIY de la communauté Instagram



COMME UN COCON


 Sur son compte Instagram, Gaëlle Boitard, décoratrice d'intérieur et agent immobilier, partage ses conseils et astuces de pro pour valoriser un bien. Elle les a mis en pratique dans sa propre maison, à Tours.



Le projet « Il était primordial pour moi d'aménager et de décorer un espace de travail où je me sente bien. » Dans cette pièce totalement abandonnée par le précédent propriétaire – elle servait de grenier –, Gaëlle désirait un bureau tout simple et fonctionnel, qui lui ressemble.

La réalisation Après avoir désencombré les lieux, elle a commencé par procéder à un gros nettoyage, du sol au plafond, en n'oubliant pas les fenêtres. Puis elle a remplacé le sol – une vieille moquette – par un parquet blanc pour apporter de la lumière. Elle a enlevé les petites poutres horizontales du mur du fond pour alléger l'espace, en ne conservant que les verticales, qui allongent la hauteur sous plafond. Enfin, elle les a peintes en blanc, ainsi que la soupende. Il ne restait plus qu'à ajouter du mobilier pratique et quelques jolis accessoires. @blanc.cosy

HAUT PERCHÉ

 Camille documente régulièrement les travaux de rénovation de sa maison située aux portes de Lyon, qu'elle mène avec son compagnon et ses proches, du gros œuvre à la décoration.



Le projet « Cette mezzanine n'était pas prévue dans les plans initiaux de notre pièce de vie, construite de A à Z en lieu et place d'une extension en ruine. Mais il nous a semblé finalement dommage de ne pas exploiter la hauteur sous plafond, en créant un bureau surplombant le salon. »

La réalisation Pour la mezzanine, ils ont fait appel à un charpentier. Ils ont ensuite posé un plancher en pin basique à vitrifier, et enfin un escalier en bois et en métal, déniché dans une grande enseigne de bricolage. Camille a donné du style à l'ensemble en optant pour du mobilier vintage, avec des rappels graphiques de la baie vitrée verticale fixe en alu anthracite. Sous la fenêtre de toit, elle a même pu loger un agréable coin lecture baigné de lumière naturelle, devant un meuble de rangement. @lamaisondubonheur_chaponost





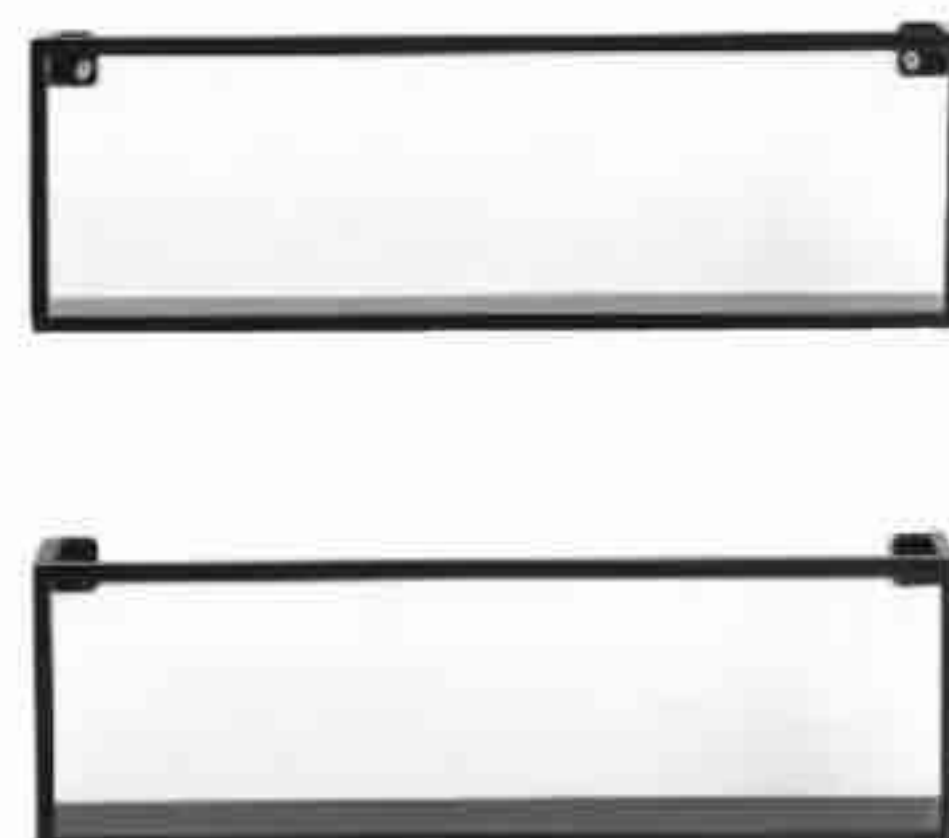
ESSENTIEL

Supplément de rangement. Caisson 4 tiroirs en MDF plaqué chêne naturel, certifié FSC, poignées profilées, L42 x P61,5 x H74,5 cm, « Working », 519 €, AM.PM.



TROPICAL

Un motif luxuriant et apaisant. Papier peint panoramique, L265 x H270 cm, décor en 5 parties, 225 g/m², lessivable, « Trinidad », 59,95 € l'unité, 4Murs.



À SUSPENDRE

Pour mettre en valeur livres et accessoires. Étagères murales en acier finition peinture époxy noir mat, L50 x P9 x H16 cm, « Hiba », 39 € le lot de 2, La Redoute Intérieurs.

UNE TOUCHE



PERSONNALISABLE

À configurer en ligne. Étagère basse en panneaux de particules, plusieurs coloris et dimensions, possibilité d'ajouter portes et tiroirs, à partir de 151 €, Tylko.



EN FORMES

Confortable et stylée. Chaise rembourrée en velours vert foncé, pieds en métal, L53 x P57 x H89 cm, « Rachel », 199 €, Westwing Collection chez Westwing.



INTENSE

Peinture biosourcée murs et boiseries, coloris Rouge lyrique velours, « 163 Faubourg® », réf. 85104530, 2,5 litres, 59,90 €, Libéron chez Leroy Merlin.



NATURE

Multiplier les plantes vertes, une astuce déco qui a fait ses preuves ! Panier à suspendre en zostère, Ø 14 x H14 cm, « Atlantic », 7,99 €, Jardiland.



RÉTRO

Clin d'œil raffiné au verre flûte. Vase transparent en verre strié Ø7 x H20 cm, « Denis », 12,99 €, Maisons du Monde.



SCANDINAVE

Ingénieux, il s'adapte aux contraintes de la pièce. Bureau modulable en panneaux de fibres de bois laqué blanc mat et chêne massif, L203,5 x P60 x H75 cm, « Gilda », 369,99 €, Miliboo.

DE STYLE

Notre sélection déco pour un beau bureau, piochée parmi les projets inspirants des architectes.



ÉPURÉE

Inspirée du design des liseuses, pour un éclairage précis. Lampe de table en métal, coloris noir, L20 x H66 cm, « Mib 6 », 149,95 €, Design For The People chez Nordlux.



AUTHENTIQUE

Un revêtement de sol en trompe-l'œil. Sol vinyle, coloris chêne élégant naturel, 149,4 x 20,9 x ép.0,6 cm, collection « Bloom », à partir de 44,95 €/m², Quick-Step.



ÉLÉGANT

Matière douce et teinte profonde. Housse de coussin en velours de coton vert foncé, fermeture à glissière dissimulée, 50 x 50 cm, 9,99 €, H&M Home.

5 aménagements mansardés

Découvrez comment ces architectes et designers d'intérieur ont exploité des espaces sous combles pour les transformer en des lieux de vie lumineux et fonctionnels. Zoom sur cinq projets inspirants.

PAR **MARIE SIGUIER**

Photos © Cassandre Favaro et DR



STYLE ET INGÉNIOSITÉ

Initialement mal isolé et dépourvu de sanitaires, ce studio parisien de 17,5 m² a été repensé de A à Z pour devenir un véritable petit appartement douillet, compact et coloré.

1 ***Un grenier mué en deux-pièces***

Architecte d'intérieur diplômée de l'ESAT Paris et fondatrice d'Ameo Concept, Alicia Oustry excelle dans l'art de réinventer les petits espaces. Avec ce studio place de la Bastille, elle transforme un grenier vétuste en un confortable deux-pièces pour un jeune homme, comprenant une chambre séparée, de nombreux rangements sur mesure et des perspectives lumineuses. Une verrière d'inspiration Art déco délimite la chambre. La cuisine en double linéaire, baignée de lumière naturelle, regroupe des équipements modernes. Le salon combine astucieusement un canapé convertible et un coin repas escamotable pour maximiser les volumes. La salle de bains a été entièrement créée, comprenant douche, toilettes et lave-linge. Des jeux de miroirs apportent de la profondeur, tandis qu'une palette pop rétro dynamise l'ensemble.

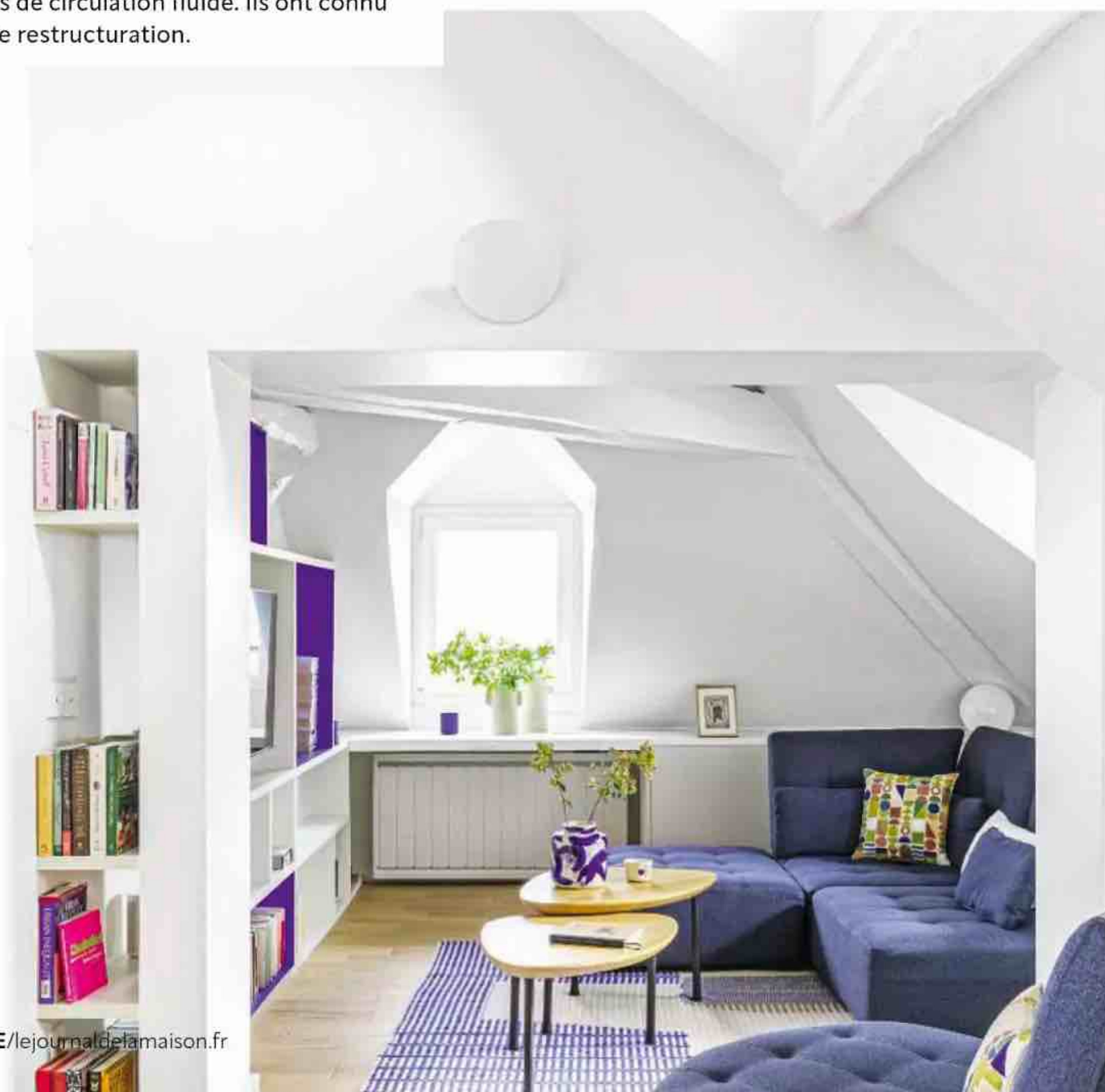
2 Deux vies sous un même toit



FLUIDITÉ COLORÉE

Ces combles étaient déjà aménagés, mais les espaces étaient étroits, sombres et dépourvus de circulation fluide. Ils ont connu une lourde restructuration.

Architecte DESA reconnue pour ses projets sur mesure, Camille Hermand a transformé ce duplex parisien du 7^e arrondissement en deux appartements autonomes, le niveau inférieur servant de pied-à-terre aux parents et les combles accueillant leurs enfants. Sous les toits, des passages plus larges facilitent la circulation, tandis que des cloisons vitrées structurent l'espace sans bloquer la lumière, élargissant visuellement les volumes. Des fenêtres en chien assis apportent un bel éclairage naturel. Ici, les aménagements sur mesure optimisent les espaces, notamment avec une bibliothèque élégante qui suit la pente du toit. Les touches de bleu profond dans le salon et la chambre, et les tons brique dans la cuisine, créent une dynamique contemporaine et un contraste harmonieux.





AGENCEMENTS AU CORDEAU

Les combles déjà exploités ont été entièrement réinventés grâce à un important travail d'isolation, de gestion des volumes et d'apport de lumière.

3. *Une vaste suite parentale*

Fondée par Maxime Sérazin, l'agence Maison Sama se distingue par ses restructurations audacieuses. La transformation des combles de cette maison familiale de 200 m² à Rezé près de Nantes en est un parfait exemple. À l'origine, ce dernier étage mal agencé et bricolé comprenait un palier, quatre chambres de 9 m² et une salle de bains vétuste. Repartant d'une page blanche, l'agence a fait le choix de conserver la charpente apparente, d'opérer une isolation conséquente et d'intégrer une climatisation. Aujourd'hui, ce dernier étage, dédié à la suite parentale, comprend une spacieuse chambre avec un dressing et une salle de bains avec douche, double vasque, baignoire et WC, le tout lié par un design épuré. Les élégants rangements sur mesure sont l'œuvre de Label Menuiserie.



CHALLENGE ET AUDACE

Ce trois-pièces parisien sombre et insalubre a été métamorphosé en un désirable mini-duplex de 45 m² par le rattachement de ses combles.

4. **Volumétrie ascensionnelle**

L'agence Nicolas Bossard Architecture se distingue par ses transformations bluffantes d'espaces complexes. Près du cimetière de Montmartre, l'architecte a relevé le défi de métamorphoser un trois-pièces défraîchi de 45 m² en un lieu à mi-chemin entre cabane sous les toits et maison en bord de mer, selon le désir de sa propriétaire. Pour exploiter les combles, la structure et la charpente ont été repensées pour accueillir une trémie et son escalier sur mesure intégrant une penderie et des rangements. L'étage est aménagé avec une chambre, dotée d'une fenêtre VELUX® et d'une verrière réfléchissant la lumière depuis le salon, et d'une salle d'eau parée de céramiques bleues. Bois clair, teintes naturelles et touches d'ocre insufflent à cet intérieur une atmosphère aussi chaleureuse que solaire.



CONFORT ET FONCTIONNALITÉ

Les combles inexploités de cette longère ont été aménagés pour créer un espace accueillant, idéal pour les week-ends et les vacances en famille.

5. *Un nid pour se mettre au vert*

Margaux Lemoine aime repenser les intérieurs dans une esthétique contemporaine sans renier le charme de l'ancien. C'est dans cet esprit qu'elle a rénové cette résidence secondaire nichée dans la forêt du Perche. Le rez-de-chaussée a été entièrement restructuré, intégrant un nouvel escalier qui optimise les volumes et fluidifie la circulation. Les combles, autrefois inutilisés, accueillent désormais deux chambres et une salle de bains. Un salon TV et un couchage supplémentaire ont aussi investi la pièce palière, rationalisant intelligemment cet espace perdu. Les chambres d'enfants sous les toits ne manquent pas d'âme avec du mobilier chiné et des coloris vintage. Charpente restaurée, isolation thermique performante, poêle à bois en remplacement de l'ancienne cheminée et gestion énergétique connectée à distance complètent le confort de ce lieu de villégiature.



Du mobilier à la hauteur

Quel que soit le nouvel usage de vos combles – travail, sommeil ou détente –, le mobilier et la décoration marquent leur territoire en installant du style et du caractère jusque dans les moindres recoins. PAR MARIE SIGUIER



1. Lampe à poser en céramique et métal, coloris blanc, vert ou orange, Ø23 x H42 cm, « Claris », 79,90 €, C-Création.
2. Bureau en frêne et chêne massif, fabriqué en France, existe en 2 tailles, « Maire », dès 1260 €, Margaux Keller.
3. Tapis intérieur et extérieur, disponible en 2 tailles, « Addo », dès 80 € en 120 x 170 cm, Drawer.
4. Chaise rotative en tweed, « Volta », 299 €, NV Gallery.
5. Plante artificielle, variété Monstera, H90 cm, 55,90 €, House Nordic chez Drawer.
6. Bureau bicolore avec niche et tiroir, L136 x P60 x H77 cm, « Folio Addict », 1 087 €, Gautier.



DORMIR SOUS LES ÉTOILES

Dans cet espace cocooning, teintes chaleureuses et éléments ludiques importent une douceur joyeuse, propice au repos et à la rêverie.

1. La solution « Quattro » permet de combiner 4 fenêtres de toit pour offrir une vue panoramique sur le ciel et l'environnement, prix sur devis, VELUX®.
2. Lampe à poser en grès chamotté et lin, « Pitchoun », 290 €, Enamoura.
3. Tapis en laine, tufté main, design Léa Zéroil, « Syracuse », 1460 €, Toulemonde Bochart.
4. Fauteuil à bascule en bois de kumaru brésilien, design Rodrigo Karam, « Turim », 1584 €, Rua Madeira.
5. Miroir en manguier, 70 x 50 cm, « Shizu », 269 €, Tikamoon.
6. Parure de lit en percale de coton, « Garland Rouge », 149 €, Bonsoirs.



SE DÉTENDRE SOUS LA PENTE

Un style nordique et un mobilier récréatif transforment les combles en salle de jeu ou en refuge accueillant, idéal pour méditer ou se détendre.

1. Bluffant ! Cette fenêtre de toit double se transforme en un clin d'œil en balcon, « Cabrio® », à partir de 3767 €, VELUX®.
2. Mini baby-foot indoor/outdoor, « Origin Duo », 1990 €, Cornilleau chez Truffaut.
3. Lampadaire en bois avec abat-jour effet lin, Ø44 x P15 x H167 cm, « Cesar », 199 €, Corep chez Castorama.
4. Chaîne stéréo 6-en-1, incluant ampli, haut-parleurs stéréo, platine, lecteurs CD et cassettes, Bluetooth, en bois naturel, « Victrola Century », 180 €, Victrola.
5. Tapis de méditation en coton upcyclé, 188 x 65 cm, épaisseur 4 mm, « Horizonte rose », 125 €, Saudade Design.
6. Panier en fibres naturelles, existe en 3 tailles, « Jenni », à partir de 45 €, Flamant.

Bien choisir ses stores intérieurs

Dans les combles, les fenêtres de toit apportent lumière et ventilation. Néanmoins, pour un confort optimum, les équiper de stores est essentiel. Voici les critères et options à considérer. PAR **MARIE SIGUIER**



MOTORISÉS.

Les nouveaux stores motorisés VELUX® offrent une occultation totale et un confort d'utilisation, particulièrement pour les fenêtres difficiles d'accès, grâce à leur contrôle à distance, VELUX®.

QUEL TYPE DE STORE ?

Lorsqu'ils sont conçus en toiles certifiées Oeko-Tex® Standard 100, label de qualité aussi appelé «Confiance textile», les stores occultants garantissent l'innocuité des matériaux ou des produits de traitement utilisés, tant pour l'homme (de la production au consommateur) que pour l'environnement. Les stores tamisants adoucissent la lumière et se déclinent en différents modèles, notamment vénitiens et à enrouleur, permettant un contrôle efficace de l'intensité lumineuse.

QUEL EMPLOI ?

Le choix du store dépend de la pièce et de son usage. Dans la chambre, choisissez des stores occultants pour assurer une obscurité totale, essentielle à un sommeil réparateur. Pour un bureau ou un salon, les modèles tamisants sont privilégiés car ils favorisent une atmosphère lumineuse tout en préservant l'intimité. Enfin, pour une salle de bains ou une cuisine, optez pour des modèles résistants à l'humidité, comme les stores vénitiens à lames orientables, qui permettent en prime d'ajuster la lumière en fonction des besoins.



TAMISANT. Store manuel pour fenêtre de toit VELUX®, beige DKL S08, cadre gris, « Réf. 61451005 », 129 €, Leroy Merlin.



DOUBLE JEU. Store manuel intérieur duo (occultant et plissé) pour modèle VELUX®, « Réf. DFD MK04 », 131 €, Leroy Merlin.



DANS LE NOIR. Store manuel occultant pour fenêtre de toit VELUX®, cadre gris, « Réf. DKL SK06 », 135 €, Leroy Merlin.

ENTRETIEN ET DURABILITÉ

Il est important de choisir des matériaux de qualité, comme ceux anti-UV et faciles à nettoyer. Les stores ne sont généralement pas démontables pour le lavage, il est donc recommandé de passer un chiffon doux pour l'entretien. La durabilité est également renforcée par l'utilisation de matériaux recyclés, comme ceux de la collection Nature de VELUX®, qui réduisent l'impact environnemental. Prioriser ces options permet d'améliorer et de faciliter le confort intérieur tout en soutenant une démarche écoresponsable.

« Il faut préciser que les stores intérieurs ne sont pas conçus pour protéger contre la chaleur. »

Marion Rodrigues, chef de produit accessoires pour l'Europe du Sud, VELUX®.

Gain de place sous l'escalier

RETROUVEZ
NOS SHOPPINGS
EN PAGE 96

Sus à la place perdue ! Sous les marches, il est possible de récupérer quelques précieux mètres carrés pour aménager rangements, coin bureau ou cabane pour enfant, banquette cosy ou même cuisine. La preuve en six projets d'architectes qui rivalisent d'ingéniosité. PAR **LUCIE TAVERNIER**



La bonne idée

Le dessus de la banquette se soulève pour offrir un rangement supplémentaire.

BIBLIOPHILE

Niché au cœur de Nantes, cet ancien bureau de poste cachait bien son jeu : lorsque ses propriétaires en ont fait l'acquisition, ce n'était qu'une coquille vide. Mais ils ont su être sensibles au potentiel offert par ses beaux volumes, dont l'architecte d'intérieur Adeline Pithois-Guillou s'est emparée.

Pièce maîtresse. L'un des murs du salon était occupé presque entièrement par un escalier desservant l'étage. Plutôt que de l'escamoter, Adeline Pithois-Guillou a pris le parti de l'accentuer en dessinant un garde-corps plein très architecturé, et d'optimiser le dessous des marches avec une grande banquette structurée par des étagères de manière à ranger les livres du couple. Un simple coussin de sol rend l'assise confortable.

Jeu de matières. Dans cet espace appelant à la détente, l'architecte d'intérieur a décliné les codes d'une atmosphère chaleureuse, intemporelle et actuelle, comme dans le reste de la maison. Le bois massif aux reflets dorés dialogue avec le cannage des façades. Ils sont adoucis par des aplats blancs et relevés d'une pointe de laiton et de textiles choisis dans des tons nature.



VITAMINÉ

Non loin d'Aix-en-Provence, la fondatrice de l'agence La Ligne de Claire, Claire Allard, est intervenue avec doigté pour rafraîchir une chambre en mezzanine dans un studio indépendant, destiné à accueillir les amis ou la famille des maîtres des lieux.

100 % optimisé. La décoratrice a commencé par dessiner un escalier sur mesure en quart tournant pour faciliter l'accès au coin nuit. Elle a confié sa réalisation à un menuisier local. Sous les marches, elle a conçu des rangements malins, pensés au millimètre près : un range-chaussures, une mini-penderie et surtout un bureau entièrement escamotable.

Haut en couleur. Très classique, l'association du blanc et du bois est néanmoins réveillée par le mur peint dans un jaune vif et solaire qui valorise la belle hauteur sous plafond. La main courante adopte la même teinte, pour se fondre dans le décor. Résultat, malgré ses dimensions étriquées, la pièce gagne en profondeur et en caractère.

La bonne idée

L'assise du bureau, dotée d'une poignée pour être déplacée sans effort, se glisse aussi sous l'escalier.



GRAPHIQUE

À Croix-Rousse, quartier ancien de Lyon, ce T2 avec mezzanine destiné à la location manquait cruellement de fonctionnalité. Appelée à la rescousse, Esthel Nitard, architecte d'intérieur à la tête de l'agence Influences, en a totalement repensé la circulation en déplaçant l'escalier à l'opposé de son emplacement initial.

Parti pris audacieux. Son idée ultra-astucieuse ? Faire fusionner cet escalier avec la nouvelle cuisine, l'ancienne ayant elle aussi été déposée pour libérer la pièce de vie. Grâce à un agencement sur mesure et au choix d'un plan de travail continu, le lien entre les deux éléments imbriqués est fluide.

Charme à la clé. Sous le palier, un meuble haut prend ses aises. Les marches façon pas japonais structurent cette kitchenette originale, qui gagne ainsi en dynamisme. En faisant la part belle au bois, Esthel Nitard a joué une carte efficace : celle de l'intemporalité. Des garde-corps en plexiglas encadré de bois permettent à la lumière de circuler, tout en faisant un clin d'œil au côté déstructuré des marches.



La bonne
idée

Le plan de travail
qui ne fait qu'un
avec les marches
de l'escalier.



La bonne idée

Les Leds discrètement intégrées qui attirent le regard sur les œuvres d'art exposées.

MINIMALISTE

Dans la région lyonnaise, les propriétaires de cette maison contemporaine ont fait appel à Guillaume Bouvet, artisan designer, spécialiste du mobilier et de l'agencement sur mesure, pour habiller en beauté le dessous de cet imposant escalier.

Au millimètre près. La bibliothèque imaginée par le menuisier ébéniste permet de mettre en valeur la collection de livres très fournie des occupants des lieux, ainsi que quelques beaux objets venus d'ailleurs. En variant les dimensions des rayonnages, cette pièce maîtresse optimise au maximum l'espace. Sans fileur, elle épouse le plafond et la pente de l'escalier pour se fondre dans le décor.


Détails raffinés. Pour rappeler les contremarches de l'escalier, ce meuble immaculé comporte une partie en acajou, qui vient délimiter un rangement bas fermé avec des portes coulissantes, de façon à dissimuler les affaires peu esthétiques. Ce parti pris permet aussi d'équilibrer la bibliothèque et de lui apporter contraste et relief en donnant l'impression qu'elle est en apesanteur.

VU SUR LES RÉSEAUX

Les réalisations DIY de la communauté Instagram



UN COIN CABANE COLORÉ


 Sur son compte Instagram, la marque de peinture plébiscitée par les particuliers pour son nuancier fourni et ses gammes spécifiques, partage ses conseils et inspirations à sa communauté.

Le projet Sans véritable fonction attribuée, ce dessous d'escalier servait de débarras et faisait grise mine.

Pour le muer en terrain de jeu pour enfants, les équipes Dulux Valentine ont misé sur le pouvoir de la couleur.

La réalisation Pour commencer, elles ont lessivé puis repeint l'espace dans un blanc légèrement sable, plus chaleureux. Après séchage, les équipes ont tracé une première forme géométrique à l'aide de rubans de masquage et peint soigneusement l'intérieur au rouleau en jaune éclatant. Après avoir retiré les rubans et laissé sécher, elles ont répété l'opération avec un joli violet. Il ne restait plus qu'à installer quelques étagères, une guirlande lumineuse et des coussins de sol pour achever de rendre ce recoin accueillant ! @duluxvalentinefrance

DES NICHES EN BÂTI

 Adélaïde et Ludovic dévoilent leurs créations artisanales et les étapes de la rénovation maison d'un petit logement Airbnb à Castres, Casa Paula.



Le projet L'escalier de Casa Paula était un modèle standard en bois sans charme. En plus d'optimiser l'espace disponible en dessous, ses propriétaires souhaitaient lui apporter du caractère à peu de frais.

La réalisation Adélaïde et Ludovic ont construit le bâti en Placo®, en le cintrant pour dessiner trois niches. Ils ont recouvert les plaques de plâtre de mortier adhésif spécifique à cet usage qu'ils ont poncé pour obtenir une finition lisse et des angles bien définis. Ils ont ensuite opté pour une peinture en deux teintes, au rendu proche de celui d'une peinture à la chaux. L'escalier a lui aussi été peint pour ne faire qu'un avec le bâti. Il ne restait plus qu'à poser une porte aux bonnes dimensions afin de dissimuler la grande niche, pour la muer en placard. @bohobroc_events



shopping.



SIMPLISSIMES

À multiplier pour plus d'effet. Pots en faïence, plusieurs dimensions et coloris, design Ilse Crawford, « Sojaböna », à partir de 1,99 €, Ikea.



TRESSÉ

Pour dissimuler joliment ce qui ne doit pas être vu. Panier en jacinthe d'eau, L70 x H40 x cm, « Jacinthe », 69 €, Alinea.



EN COROLLE

Un vase aux allures de totem. En céramique noir charbon satiné, 20 x 20 x 25 cm, « Glessy », 67,90 €, Last Deco chez Leroy Merlin.

UNE TOUCHE



DÉPAYSANT

Mention spéciale pour son imprimé rythmé. Plaid en coton noir, 125 x 150 cm, « Jasmin », 49,95 €, Benuta chez Maisons du Monde.



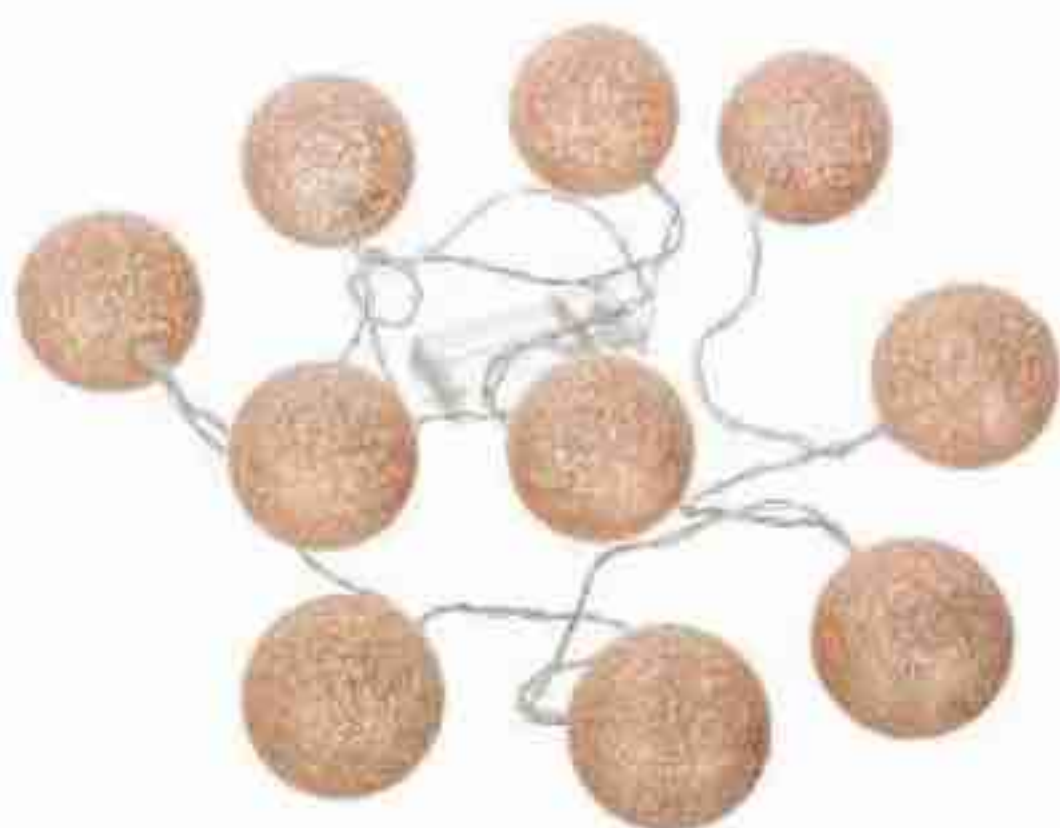
NOMADE

Grâce à sa poignée, il se transporte au gré des envies. Coussin de sol en coton gris, 40 x 40 cm, « Pixel », 14,99 €, Eminza.



TENDANCE

Le cannage à le vent en poupe ! Armoire finition bois clair, cannage en rotin, L100 x P57,5 x H190 cm, « Manille », 599,99 €, Miliboo.



FESTIVE

Elle apporte une touche ludique à tout espace. Guirlande à Leds pour enfant, 10 boules, longueur totale 165 cm, « Glitter », 4,99 €, Atmosphaera.



SOLAIRE

Une teinte pleine de luminosité. Gamme Crème de Couleur (machine à teindre), « Éclat de Joie », à partir de 49,90 € les 2,5 litres, Dulux Valentine.



À FRANGES

Son coloris et sa finition évoquent l'authenticité. Housse de coussin en coton flammé jaune moutarde, 50 x 50 cm, 9,99 €, H&M Home.

DE STYLE

Notre sélection déco pour un dessous d'escalier esthétique, piochée parmi les projets inspirants des architectes.



RÉTRO CHIC

Pour camper une atmosphère tamisée grâce à sa lumière indirecte. Lampe de table en métal doré avec 2 boules en verre, H48,5 cm, « Blaise », 48,95 €, Sklum.



À L'ANCIENNE

Cachet garanti ! Tomette ancienne hexagonale paillée rosée, en terre cuite, made in France, deux formats disponibles, à partir de 63,90 €/m², Ligerio.



COSY

Comme un air d'été indien. Coussin de sol en coton coloris ocre, 60 x 120 cm, « Otto », 34,99 €, 4Murs.

équipe.

Le journal de
LA MAISON

NUMÉRO SPÉCIAL
COMBLES + MINI-ESPACES

Bien optimiser les volumes !

8, rue Barthélémy-Danjou, 92100 Boulogne-Billancourt
Tél. : 01 45 19 58 00

DIRECTRICE ÉDITORIALE ET DIVERSIFICATION **Karine Zagaroli**

Ce hors-série édité par RMP,
SAS au capital de 16 458 890 €,
est un numéro spécial du magazine
Le Journal de la Maison

DIRECTEUR DE LA PUBLICATION **Gautier Normand**

DIRECTEUR DES OPÉRATIONS **Germain Perinet**

ÉDITRICE **Dorothée Rourre**

CONCEPTION ET COORDINATION

La Fabreek, 11 rue Bernard Jugault - 92600 Asnières

Clotilde Delaunay (clotilde.delaunay@lafabreek.fr)

Élodie Declerck (elodie.declerck@lafabreek.fr)

Lucie Tavernier (tavernier.lucie@gmail.com)

SECRÉTARIAT DE RÉDACTION **Keiko Catala**

RÉALISATION **Sylvie Sauvanet** (sylviesauvanet@outlook.com)

MARKETING DIRECT **Vanessa Vigier** (wigier@reworldmedia.com)

GESTION DES VENTES AU NUMÉRO **Chloé Desmoulin**

(cdesmoulin@reworldmedia.com). Tél. : 01 41 33 50 68

DIRECTEUR DES OPÉRATIONS INDUSTRIELLES **Bruno Matillat**

FABRICATION **CréaToPrint** (fabcrea@fabricationrm.com)

Hélène Bernardi (hbernardi@reworldmedia.com)

Valérie Brunehaut (vbrunehaut@reworldmedia.com)

RESPONSABLE PRÉPRESSE/PHOTOGRAVURE

Sylvain Boularand

RETOUCHE IMAGE **PinkArt**

Impression : Factory BM(Espagne)

ECB Development (agent France)

Origine papier : Sappi Lanaken Mill, Belgique

Taux de fibres recyclées : 0,00 %

Certification : PEFC. Impact sur l'eau : Ptot 0,19 kg/tonne.

Distributeur : MLP. CPPAP : 0330 K 86160. ISSN : 0750-3288.

Dépôt légal : à parution.

Actionnaire : Président Reworld Media SA

(RCS Nanterre 439 546 011).

© RMP est une filiale de Reworld Media

ACTIVITÉS NUMÉRIQUES **Jérémy Parola**

(jparola@reworldmedia.com)

RÉDACTION WEB

Soumaya Messabih (smessabih@reworldmedia.com)

Agatha Christophi (achristophi@reworldmedia.com)

PUBLICITÉ **Reworld Media Factory** (pub_rmf@reworldmedia.com)

DIRECTRICE EXÉCUTIVE **Élodie Bretaudeau-Fontelles**

(ebretaudeaufontelles@reworldmedia.com)

DIRECTEUR DES REVENUS : **Marilyne Santerre**

(msanterre@reworldmedia.com)

DIRECTEUR COMMERCIAL : **Jean-Noël Chevalier**

(jnchevalier@reworldmedia.com)

DIRECTRICE DE PUBLICITÉ ADJOINTE : **Frédérique Di Manno**

(fdimanno@reworldmedia.com)

ADMINISTRATION DES VENTES /TRAFIC

etpub@reworldmedia.com



Couverture © Alexandre Réty / Stylisme Sophie Giagnoni

SERVICE ABONNEMENTS

Gérez vos abonnements, abonnez-vous sur notre site officiel



Une question concernant votre abonnement ?

Contactez-nous : Tél. 01 46 48 48 25

du lundi au vendredi de 9h à 19h et le samedi de 9h à 18h (prix d'un appel local)

Via notre formulaire de contact en ligne : www.serviceabomag.fr

Par courrier : Journal de la Maison

Service abonnements - 59898 Lille cedex 9

Tarif France : Le Journal de la Maison 1 an (9n°) + 3 hors-séries : 64,20 €



LE TRI
+ FACILE



Maison & Travaux

N° 354 octobre-novembre 2025

*Diagnostic
énergétique,*

GAGNEZ
UNE CLASSE !

VERRIÈRES *Structurer et embellir*

C'est tendance

LE CARRELAGE
POUR HABILLER
LA CHEMINÉE

ALLÉES SÉCURISÉES,
UN HIVER EN TOUTE TRANQUILLITÉ

ACTUELLEMENT EN VENTE

“On adorait notre maison sauf cette chambre”



**SERVICE
GRATUIT**
sans engagement

VELUX®

C'est ce que pensaient Adèle et Léopold avant de découvrir les propositions du service de conception VELUX.

Leur chambre sous les toits était sombre et peu accueillante. Ils nous ont envoyé leurs photos et quelques jours plus tard, ils découvriraient un espace lumineux et chaleureux, totalement transformé !

Comme des milliers de propriétaires déjà accompagnés :

- ① **Partagez** les détails de votre projet et envoyez-nous des photos de votre pièce
- ② **Recevez** sous quelques jours votre proposition personnalisée :
 - ✓ Accompagnement pour maximiser votre lumière naturelle
 - ✓ Conseils d'aménagement sur-mesure
 - ✓ Estimation budgétaire détaillée
 - ✓ Visualisation 3D de votre futur espace



Découvrez
la transformation
de leur chambre